

แผนกลยุทธ์ประจำปี พ.ศ. 2565 – 2569

(ฉบับปรับปรุง พ.ศ. 2565)

สำนักงานมาตรฐานและประกันคุณภาพการศึกษา

มหาวิทยาลัยราชภัฏเชียงใหม่



แผนกลยุทธ์ประจำปี พ.ศ. 2565 – 2569

(ฉบับปรับปรุง ปี 2565)

สำนักงานมาตรฐานและประกันคุณภาพการศึกษา
มหาวิทยาลัยราชภัฏเชียงใหม่

สำนักงานมาตรฐานและประกันคุณภาพการศึกษา
มหาวิทยาลัยราชภัฏเชียงใหม่

คำนำ

แผนกลยุทธ์ประจำปี พ.ศ. 2565 – 2569 (ฉบับปรับปรุง ปี 2565) สำนักงานมาตรฐานและประกันคุณภาพการศึกษา จัดทำขึ้นเพื่อใช้เป็นทิศทางการดำเนินงานของสำนักงานมาตรฐานและประกันคุณภาพการศึกษา

สาระสำคัญของแผนกลยุทธ์ฉบับนี้ ประกอบด้วยการศึกษาสภาพปัจจุบันของสำนักงาน สภาพแวดล้อมทั้งปัจจัยภายนอกและปัจจัยภายในของสำนักงาน พร้อมทั้งนำมาประเมินสถานภาพของสำนักงานโดยใช้เทคนิค SWOT เพื่อกำหนดทิศทางและแนวทางในการพัฒนา ซึ่งประกอบด้วยวิสัยทัศน์ (Vision) พันธกิจ (Mission) โครงสร้างหน่วยงาน (Structure) และกลยุทธ์ (Strategy) โดยมีการกำหนดตัวชี้วัดผลงาน KPI (Key Performances Indicator) เพื่อนำกลยุทธ์สู่การปฏิบัติการติดตาม และประเมินผลการดำเนินงาน

แผนกลยุทธ์ฉบับนี้สำเร็จได้ด้วยความร่วมมือจากผู้บริหารและคณะกรรมการสำนักงานที่ได้มีส่วนร่วมช่วยกันวิเคราะห์ห้วงค์กรและกำหนดแผนกลยุทธ์ของสำนักงานที่จะได้นำไปดำเนินการตามแผนงานที่วางไว้ต่อไป จึงหวังเป็นอย่างยิ่งว่าแผนกลยุทธ์ฉบับนี้จะเป็นเข็มทิศที่ชี้แนะแนวทางในการบริหารจัดการสำนักงานให้เกิดการพัฒนาในทุกด้าน เพื่อให้บรรลุเป้าหมายตามที่สำนักงานวางไว้ทุกประการ

(รองศาสตราจารย์ ดร.กัลทิมา พิชัย)

รองอธิการบดีมหาวิทยาลัยราชภัฏเชียงใหม่

วันที่ 20 เดือน มีนาคม พ.ศ. 2565

สารบัญ

	หน้า
คำนำ	ก
สารบัญ	ข
บทสรุปผู้บริหาร	ค
ส่วนที่ 1 กรอบในการจัดทำแผนกลยุทธ์ ระยะ 5 ปี	1
ส่วนที่ 2 แผนกลยุทธ์สำนักงานมาตรฐานและประกันคุณภาพการศึกษา ประจำปี พ.ศ. 2565 – 2569	4
ส่วนที่ 3 ความเชื่อมโยงระหว่างประเด็นยุทธศาสตร์ เป้าประสงค์ ผลลัพธ์ โครงการ/กิจกรรม ตัวชี้วัด	9
ส่วนที่ 4 แผนกลยุทธ์ประจำปี พ.ศ. 2565 – 2569 (ฉบับปรับปรุง ปี 2565)	14
ภาคผนวก	
<ul style="list-style-type: none"> ● คำสั่งสำนักงานมาตรฐานและประกันคุณภาพการศึกษา ที่ 1/2565 เรื่อง แต่งตั้งคณะกรรมการดำเนินงานสำนักงานมาตรฐานและประกัน คุณภาพการศึกษา ประจำปีงบประมาณ พ.ศ. 2565 ● ข้อบังคับมหาวิทยาลัยราชภัฏเชียงใหม่ว่าด้วยสำนักงานมาตรฐาน และประกันคุณภาพการศึกษา พ.ศ. 2554 	20 22

บทสรุปสำหรับผู้บริหาร

ตามที่สภามหาวิทยาลัยราชภัฏเชียงใหม่ได้มีมติให้ออกข้อบังคับมหาวิทยาลัยราชภัฏเชียงใหม่ว่าด้วยสำนักงานมาตรฐานและประกันคุณภาพการศึกษา พ.ศ. 2554 ประกาศ ณ วันที่ 18 เมษายน พ.ศ. 2554 โดยให้มีหน้าที่ในการประสานและสนับสนุนการดำเนินงานด้านการประกันคุณภาพการศึกษาของมหาวิทยาลัย งานด้านการติดตามการจัดทำคำรับรองการปฏิบัติราชการ งานด้านคุณภาพและมาตรฐานการศึกษาของมหาวิทยาลัย งานการจัดการความรู้ (KM) งานสหกิจศึกษา และงานมาตรฐานและหลักสูตร

ดังนั้นเพื่อให้การดำเนินงานของหน่วยงานเป็นไปตามมติของสภามหาวิทยาลัยและทิศทางการพัฒนามหาวิทยาลัย สำนักงานมาตรฐานและการประกันคุณภาพจึงนำกระบวนการประกันคุณภาพ การจัดการความรู้ การจัดทำคำรับรองการปฏิบัติราชการ การพัฒนาคุณภาพ การศึกษาสู่ความเป็นเลิศ การบริหารจัดการองค์การอย่างมีคุณภาพ สหกิจศึกษา และมาตรฐานและหลักสูตรมาบูรณาการในการจัดทำแผนกลยุทธ์ของสำนักงานฯ โดยให้สอดคล้องกับนโยบายและแผนยุทธศาสตร์ของมหาวิทยาลัย รวมทั้งการจัดทำแผนปฏิบัติการประจำปี โดยตอบสนองต่อการปฏิบัติราชการของมหาวิทยาลัย ตัวชี้วัดของการประกันคุณภาพการศึกษา โดยนำไปใช้ในการปฏิบัติงานของสำนักงานตั้งแต่ปี 2565 – 2569 เป็นต้นไป

การจัดทำแผนกลยุทธ์ ประจำปี พ.ศ. 2565 – 2569 (ฉบับปรับปรุง ปี 2565) ได้มีการทบทวนโครงการ ตัวชี้วัด เป้าหมาย ระยะเวลาดำเนินการ งบประมาณ และผู้รับผิดชอบ ในแต่ละประเด็นยุทธศาสตร์ โดยมีความคาดหวังว่าในระยะเวลาในการดำเนินงานตามแผนกลยุทธ์นี้ จะสามารถดำเนินการพัฒนาคุณภาพการศึกษาของมหาวิทยาลัยและสำนักงานมาตรฐานและประกันคุณภาพการศึกษาได้อย่างมีประสิทธิภาพยิ่งขึ้นต่อไป

ส่วนที่ 1

กรอบในการจัดทำแผนกลยุทธ์ ระยะ 5 ปี

หลักการและเหตุผล

การจัดทำแผนกลยุทธ์สำหรับองค์กรเป็นสิ่งที่มีความสำคัญและจำเป็นอย่างยิ่งสำหรับการบริหารจัดการองค์กรภาครัฐแนวใหม่ เป็นกระบวนการเชิงวิเคราะห์สังเคราะห์ที่ผ่านกระบวนการจัดทำอย่างมีส่วนร่วมในการกำหนดทิศทางและแนวทางการพัฒนาองค์กรให้บรรลุวัตถุประสงค์และเป้าหมายที่ตั้งไว้ สอดคล้องกับสถานการณ์ภายใต้บริบทแวดล้อมทางสังคม เศรษฐกิจ การเมือง เทคโนโลยี และอื่น ๆ ที่เปลี่ยนแปลงไปอย่างต่อเนื่อง เป็นเครื่องมือที่ใช้เป็นกรอบการกำหนดทิศทางการปฏิบัติและการพัฒนาองค์กร และเป็นแนวทางให้บุคลากรและหน่วยงานต่าง ๆ ในองค์กรใช้เป็นเครื่องมือสำหรับการแปลงแผนยุทธศาสตร์สู่การปฏิบัติต่อไป

มหาวิทยาลัยราชภัฏเชียงใหม่ได้มีการจัดทำแผนยุทธศาสตร์ของมหาวิทยาลัย ระยะ 6 ปี (พ.ศ. 2565 – 2570) ขึ้นใหม่ ดังนั้น สำนักงานมาตรฐานและประกันคุณภาพการศึกษา จึงมีความจำเป็นต้องปรับแผนกลยุทธ์ ระยะ 5 ปี (พ.ศ. 2565 – 2569) เพื่อให้สำนักงานฯ มีแผนที่สอดคล้องกับแผนยุทธศาสตร์มหาวิทยาลัย เพื่อส่งผลให้สำนักงานมาตรฐานและประกันคุณภาพการศึกษา ประสบความสำเร็จตามวัตถุประสงค์และเป้าหมายที่กำหนดไว้

นโยบายและยุทธศาสตร์ที่เกี่ยวข้อง

ในการขับเคลื่อนและพัฒนาคุณภาพการศึกษาของมหาวิทยาลัยราชภัฏเชียงใหม่ให้มีประสิทธิภาพและก้าวไปข้างหน้าพร้อมทั้งการบรรลุเป้าหมายนั้น จำเป็นจะต้องพิจารณาปัจจัยต่าง ๆ ในด้านนโยบาย สถานการณ์ความเปลี่ยนแปลงที่มีผลกระทบ ดังต่อไปนี้

1. แผนการศึกษาชาติ พ.ศ. 2560 – 2579
2. แผนพัฒนาการศึกษาของกระทรวงศึกษาธิการ ฉบับที่ 12 (พ.ศ. 2560 – 2564)
3. กรอบแผนอุดมศึกษาระยะยาว ฉบับที่ 2 (พ.ศ.2551-2565)
4. ประกาศกระทรวงศึกษาธิการ เรื่อง เกณฑ์มาตรฐานหลักสูตรระดับปริญญาตรี และระดับบัณฑิตศึกษา พ.ศ.2558
5. เกณฑ์การประกันคุณภาพการศึกษาตามกรอบมาตรฐาน AUN-QA
6. เกณฑ์คุณภาพการศึกษาสู่ความเป็นเลิศ (EdPEX)

แผนกลยุทธ์ประจำปี พ.ศ. 2565 – 2569

สำนักงานมาตรฐานและประกันคุณภาพการศึกษา

7. ยุทธศาสตร์ใหม่มหาวิทยาลัยราชภัฏเพื่อการพัฒนาท้องถิ่นตามพระราชบัญญัติ (พ.ศ. 2560 – 2579)
8. แผนยุทธศาสตร์มหาวิทยาลัยราชภัฏเชียงใหม่ ระยะ 6 ปี (พ.ศ 2565 – 2570)

การวิเคราะห์ตนเอง

ในการวางแผนกลยุทธ์ จำเป็นที่จะต้องมีการวิเคราะห์สภาพแวดล้อม (SWOT Analysis) เป็นการวิเคราะห์สภาวะแวดล้อมภายในและภายนอกที่ส่งผลกระทบต่อการทำงานด้านประกันคุณภาพการศึกษาเพื่อให้เข้าใจถึงจุดแข็ง จุดอ่อน ภาวะคุกคามและโอกาสในการพัฒนาตนเองขององค์กร เพื่อให้การวางแผนกลยุทธ์ได้ถูกทิศทาง ดังนี้

การวิเคราะห์สภาพแวดล้อม (SWOT Analysis)

การวิเคราะห์ปัจจัยภายใน

จุดแข็ง (Strengths)	จุดอ่อน (Weaknesses)
S1 บุคลากรของสำนักงานฯ มีความรู้ความเข้าใจในระบบการประกันคุณภาพการศึกษา, มาตรฐานและหลักสูตร, สหกิจศึกษา, การจัดการความรู้	W1 สำนักงานฯ ขาดอัตราการกำลังบุคลากรทดแทนในงานส่งเสริมการประกันคุณภาพการศึกษาเพื่อผลักดันภารกิจการประกันคุณภาพในระดับที่สูงขึ้น
S2 มีกระบวนการจัดการความรู้ แลกเปลี่ยนเรียนรู้ในงานด้านต่าง ๆ อย่างต่อเนื่องเป็นประจำ	W2 ระบบฐานข้อมูลที่สนับสนุนในการดำเนินงานของหน่วยงานยังไม่ครอบคลุมและเป็นปัจจุบัน
S3 มีการประสานงานและสร้างเครือข่ายในด้านต่าง ๆ ทั้งภายในและภายนอก	W3 บุคลากรขาดความชำนาญในการใช้เกณฑ์การประกันคุณภาพในระดับสากล
S4 หน่วยงานเป็นหน่วยงานเล็ก สามารถปรับตัวเข้ากับสถานการณ์ต่าง ๆ ที่เปลี่ยนแปลงได้อย่างรวดเร็ว	W4 การส่งเสริมและสนับสนุนการใช้เกณฑ์ระดับสากลมาใช้พัฒนาคุณภาพในระดับต่าง ๆ ยังไม่ประสบผลสำเร็จ
S5 บุคลากรทุกคนมีจิตบริการ พร้อมให้บริการให้กับทุกคน	W5 การส่งเสริมและสนับสนุนการดำเนินงานด้านระบบการจัดการศึกษาและบูรณาการกับการทำงาน (CWIE) ให้กับคณะและหลักสูตรยังไม่ประสบผลสำเร็จ

การวิเคราะห์ปัจจัยภายนอก

โอกาส (Opportunities)	อุปสรรค (Threats)
<p>O1 การบูรณาการระบบการประเมินคุณภาพของสถาบันอุดมศึกษาของ สป.อว. และ สมศ. ร่วมกันทำให้การดำเนินงานเป็นไปในทิศทางเดียวกัน</p> <p>O2 มหาวิทยาลัยใช้ระบบฐานข้อมูลของ สป.อว. ด้านการประกันคุณภาพการศึกษาภายในระดับอุดมศึกษา (CHE QA Online) และระบบสารสนเทศการรับทราบหลักสูตรของสถาบันอุดมศึกษา (CHECO) ทำให้การรายงานผลการดำเนินงานมีประสิทธิภาพมากยิ่งขึ้น</p> <p>O3 สป.อว. เปิดโอกาสให้มหาวิทยาลัยมีอิสระในการเลือกระบบประกันคุณภาพการศึกษาภายในโดยยึดหลักเสรีภาพทางวิชาการและควมมีอิสระในการดำเนินงานของสถานศึกษา</p> <p>O4 นโยบาย สป.อว. ในการขึ้นทะเบียนหลักสูตร (TQR) ส่งผลให้หลักสูตรที่ขึ้นทะเบียนสร้างความน่าเชื่อถือและสร้างภาพลักษณ์ที่ดีต่อมหาวิทยาลัย</p> <p>O5 นโยบายด้านการประกันคุณภาพการศึกษาทั้งของมหาวิทยาลัยและหน่วยงานมีความชัดเจนดำเนินงานไปในทิศทางเดียวกัน</p> <p>O6 มีกลุ่มเครือข่ายมหาวิทยาลัยราชภัฏที่ร่วมกันพัฒนาระบบการประกันคุณภาพการศึกษาได้อย่างมีประสิทธิภาพ</p> <p>O7 มีกลุ่มเครือข่ายส่งเสริมการพัฒนาสหกิจศึกษาในสถาบันอุดมศึกษาที่เข้มแข็งและดำเนินการได้อย่างมีประสิทธิภาพ</p>	<p>T1 มีการเปลี่ยนแปลงและปรับปรุงเกณฑ์การประกันคุณภาพการศึกษาภายในเป็นระยะ ๆ ส่งผลให้มีการสร้างความรู้ความเข้าใจในเกณฑ์เป็นประจำ</p> <p>T2 สถานประกอบการยังไม่เข้าใจเกี่ยวกับเกณฑ์และลักษณะการดำเนินงานระหว่างสหกิจกับการฝึกประสบการณ์</p> <p>T3 ทักษะคติของอาจารย์ผู้รับชอบหลักสูตรยังไม่พร้อมในการขึ้น TQR รวมทั้งการนำเกณฑ์ AUN-QA มาใช้ในการพัฒนาหลักสูตร</p>

ส่วนที่ 2

แผนกลยุทธ์สำนักงานมาตรฐานและประกันคุณภาพการศึกษา ประจำปี พ.ศ. 2565 – 2569

ข้อมูลหน่วยงาน

สำนักงานมาตรฐานและประกันคุณภาพการศึกษา เดิมชื่อว่าการมาตรฐานคุณภาพอุดมศึกษา เริ่มจัดตั้งสำนักงานตามประกาศมหาวิทยาลัยราชภัฏเชียงใหม่ พ.ศ. 2550 เป็นส่วนงานภายในของกองนโยบายและแผน สำนักงานอธิการบดี ตั้งแต่วันที่ 30 มกราคม พ.ศ. 2550 ทำหน้าที่รับผิดชอบกำกับดูแลงานประกันคุณภาพของมหาวิทยาลัยตามนโยบายการประกันคุณภาพการศึกษาภายในของสำนักงานคณะกรรมการการอุดมศึกษา (สกอ.) และการประกันคุณภาพการศึกษาภายนอกของสำนักงานรับรองมาตรฐานและประเมินคุณภาพการศึกษา (องค์การมหาชน) (สมศ.) ปัจจุบันเป็นหน่วยงานภายในของมหาวิทยาลัยราชภัฏเชียงใหม่ ตามมติสภามหาวิทยาลัยราชภัฏเชียงใหม่ในการประชุมครั้งที่ 4/2554 เมื่อวันที่ 1 เมษายน พ.ศ. 2554 ที่ออกข้อบังคับว่าด้วย “สำนักงานมาตรฐานและประกันคุณภาพการศึกษา พ.ศ. 2554” มีการบริหารงานภายใต้การกำกับดูแลของมหาวิทยาลัยราชภัฏเชียงใหม่ ให้มีหน้าที่ประสานและสนับสนุนการดำเนินงานด้านการประกันคุณภาพการศึกษาของมหาวิทยาลัย ประสานและสนับสนุนด้านการติดตามและประเมินผลการปฏิบัติราชการตาม คำรับรองการปฏิบัติราชการของมหาวิทยาลัย และดำเนินงานด้านคุณภาพและมาตรฐานการศึกษาของมหาวิทยาลัยประกาศไว้ ณ วันที่ 18 เมษายน พ.ศ. 2554

ปรัชญา

“สร้างมาตรฐานการศึกษา พัฒนาการเรียนรู้ตลอดชีวิต”

วิสัยทัศน์

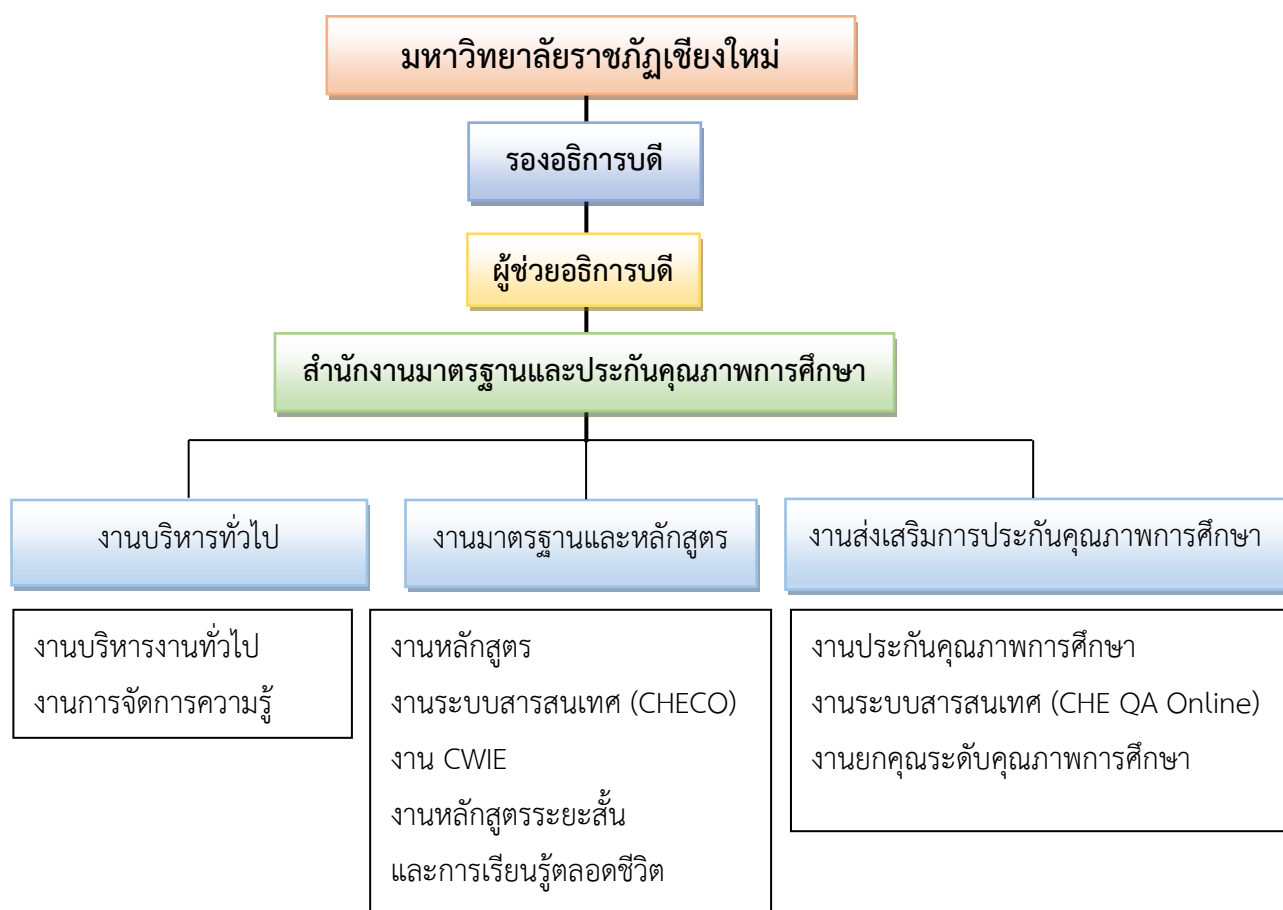
สำนักงานมาตรฐานและประกันคุณภาพการศึกษา เป็นหน่วยงานประสานและสนับสนุนการดำเนินงานให้ได้คุณภาพและมีมาตรฐานการศึกษาเป็นที่ยอมรับในระดับชาติและระดับสากล

พันธกิจ

1. พัฒนาและส่งเสริมการประกันคุณภาพการศึกษาของมหาวิทยาลัยให้มีคุณภาพตามเกณฑ์มาตรฐานระดับชาติและระดับสากล
2. พัฒนาและส่งเสริมการศึกษาเชิงบูรณาการกับการทำงาน (CWIE) ของมหาวิทยาลัยให้มีคุณภาพ
3. ส่งเสริม ตรวจสอบ และประสานการดำเนินงานด้านหลักสูตรให้เป็นไปตามเกณฑ์มาตรฐานหลักสูตร
4. ส่งเสริม สนับสนุน มหาวิทยาลัยให้เป็นสถาบันอุดมศึกษาแห่งการเรียนรู้ตลอดชีวิต (Lifelong Educational Institute)
5. พัฒนาองค์ความรู้ นวัตกรรม การบริหารจัดการในด้านต่าง ๆ ให้เกิดประสิทธิภาพ

โครงสร้างสำนักงาน

โครงสร้างของสำนักงานมาตรฐานและประกันคุณภาพการศึกษา ประกอบด้วยงาน 3 งาน ได้แก่ งานบริหารทั่วไป งานมาตรฐานและหลักสูตร งานส่งเสริมและประกันคุณภาพการศึกษา ดังแสดงตามภาพต่อไปนี้



ยุทธศาสตร์ เป้าประสงค์ และกลยุทธ์

ยุทธศาสตร์ที่ 1 : พัฒนาและส่งเสริมการประกันคุณภาพการศึกษาของมหาวิทยาลัยให้มีคุณภาพตามเกณฑ์มาตรฐานระดับชาติและระดับสากล

เป้าประสงค์ที่ 1.1 : หลักสูตร คณะ วิทยาลัย ผ่านเกณฑ์มาตรฐานคุณภาพระดับชาติ

เป้าประสงค์ที่ 1.2 : ส่งเสริม สนับสนุนหลักสูตร คณะ วิทยาลัย ให้ใช้เกณฑ์มาตรฐานคุณภาพระดับสากลเพื่อยกระดับคุณภาพของหน่วยงาน

ผลลัพธ์สำคัญ (Key Results)

KR1.1.1 หลักสูตร คณะ วิทยาลัย มีความรู้ความเข้าใจในเกณฑ์มาตรฐานคุณภาพระดับชาติและระดับสากล

KR1.1.2 ผลการประเมินคุณภาพระดับหลักสูตรอยู่ในระดับที่สูงขึ้น

KR1.1.3 ผลการประเมินคุณภาพของทุกหน่วยงานในมหาวิทยาลัยอยู่ในระดับที่สูงขึ้น

KR1.2.1 หลักสูตร คณะ วิทยาลัยไม่น้อยกว่าร้อยละ 10 ใช้เกณฑ์มาตรฐานสากลในการประเมินคุณภาพการศึกษาภายใน

ยุทธศาสตร์ที่ 2 : พัฒนาและส่งเสริมการศึกษาเชิงบูรณาการกับการทำงาน (CWIE) ของมหาวิทยาลัยให้มีคุณภาพ

เป้าประสงค์ 2.1 : ส่งเสริม สนับสนุนหลักสูตร คณะ วิทยาลัย ให้มีการจัดการศึกษาแบบบูรณาการการเรียนรู้กับการทำงาน

เป้าประสงค์ 2.2 ส่งเสริม สนับสนุนหลักสูตร คณะ วิทยาลัย ให้มีการสร้างเครือข่ายแหล่งฝึกปฏิบัติงานสหกิจศึกษาและ CWIE

ผลลัพธ์สำคัญ (Key Results)

KR2.1.1 ทุกหลักสูตร คณะ วิทยาลัย มีความเข้าใจในการจัดการศึกษาเชิงบูรณาการกับการทำงาน (CWIE)

KR2.1.2 มีการจัดการศึกษาเชิงบูรณาการกับการทำงาน (CWIE) อย่างเป็นรูปธรรม

KR2.2.1 มีระบบข้อมูลสารสนเทศเครือข่ายแหล่งฝึกปฏิบัติงานสหกิจศึกษาและ CWIE

ยุทธศาสตร์ที่ 3 : ส่งเสริม สนับสนุน มหาวิทยาลัยให้เป็นสถาบันอุดมศึกษาแห่งการเรียนรู้ตลอดชีวิต (Lifelong Educational Institute)

เป้าประสงค์ที่ 3.1 : ส่งเสริมและสนับสนุนผู้เรียนทุกช่วงวัยให้มีการเรียนรู้และบูรณาการองค์ความรู้สู่นวัตกรรม

ผลลัพธ์สำคัญ (Key Results)

KR3.1.1 มีหลักสูตรระยะสั้น 100 หลักสูตรภายในระยะเวลา 5 ปี

KR3.1.2 มีเครือข่ายความร่วมมือกับองค์กรภายนอกมหาวิทยาลัยในการพัฒนาผู้เรียนทุกช่วงวัย

ยุทธศาสตร์ที่ 4 : การบริหารจัดการสำนักงานฯ ให้เกิดประสิทธิภาพ

เป้าประสงค์ที่ 4.1 : สำนักงานฯ มีระบบการบริหารจัดการต่าง ๆ อย่างมีประสิทธิภาพ

ผลลัพธ์สำคัญ (Key Results)

KR4.1.1 บุคลากรได้รับการพัฒนาทักษะวิชาการและวิชาชีพ

KR4.1.2 บุคลากรได้รับการพัฒนาเพื่อเข้าสู่ตำแหน่งที่สูงขึ้น

ยุทธศาสตร์ที่ 5 : การจัดการความรู้ของมหาวิทยาลัย

เป้าประสงค์ที่ 5.1 : สนับสนุนและประสานงานการจัดการความรู้ให้กับหน่วยงานต่าง ๆ ในมหาวิทยาลัย

ผลลัพธ์สำคัญ (Key Results)

KR5.1.1 มหาวิทยาลัยได้องค์ความรู้จากการจัดการความรู้ของหน่วยงานภายในมหาวิทยาลัย

KR5.1.2 มหาวิทยาลัยได้แนวปฏิบัติที่ดีในการจัดการความรู้ของมหาวิทยาลัย

ส่วนที่ 3

ความเชื่อมโยงระหว่างประเด็นยุทธศาสตร์ เป้าประสงค์ ผลลัพธ์
 โครงการ/กิจกรรม ตัวชี้วัด

ยุทธศาสตร์ที่ 1 : พัฒนาและส่งเสริมการประกันคุณภาพการศึกษาของมหาวิทยาลัยให้มีคุณภาพตาม
 เกณฑ์มาตรฐานระดับชาติและระดับสากล

เป้าประสงค์ (Objective)	ผลลัพธ์สำคัญ (Key Results)	โครงการ/กิจกรรมหลัก (Key Activities)	ตัวชี้วัด (KPIs)
เป้าประสงค์ที่ 1.1 : หลักสูตร คณะ วิทยาลัย ผ่านเกณฑ์ มาตรฐานคุณภาพ ระดับชาติ	KR1.1.1 หลักสูตร คณะ วิทยาลัย มีความรู้ความ เข้าใจในเกณฑ์มาตรฐาน คุณภาพระดับชาติและ ระดับสากล	1. โครงการนำร่อง พัฒนาคุณภาพ การศึกษาเพื่อการ ดำเนินการที่เป็นเลิศ (EdPEX) 2. โครงการพัฒนา หลักสูตรนำร่องตาม เกณฑ์ AUN-QA	- จำนวนหน่วยงาน ที่นำร่องเข้าร่วม พัฒนาการศึกษา เพื่อความเป็นเลิศ (EdPEX) - จำนวนหลักสูตรที่ นำร่องเข้าร่วม ประเมินตามเกณฑ์ AUN-QA
เป้าประสงค์ที่ 1.2 : ส่งเสริม สนับสนุน หลักสูตร คณะ วิทยาลัย ให้ใช้เกณฑ์ มาตรฐานคุณภาพ ระดับสากลเพื่อ ยกระดับคุณภาพของ หน่วยงาน	KR1.1.2 ผลการประเมิน คุณภาพระดับหลักสูตรอยู่ ในระดับที่สูงขึ้น	โครงการประเมิน คุณภาพการศึกษา ภายใน มหาวิทยาลัย ราชภัฏ เชียงใหม่ ประจำปีการศึกษา 2564	ผลรวมการประเมิน ระดับหลักสูตรอยู่ ในระดับดีมาก (4.01)
	KR1.1.3 ผลการประเมิน คุณภาพของคณะ วิทยาลัยอยู่ในระดับที่ สูงขึ้น		ผลรวมการประเมิน ระดับคณะอยู่ใน ระดับดีมาก (4.51)

แผนกลยุทธ์ประจำปี พ.ศ. 2565 – 2569

สำนักงานมาตรฐานและประกันคุณภาพการศึกษา

เป้าประสงค์ (Objective)	ผลลัพธ์สำคัญ (Key Results)	โครงการ/กิจกรรมหลัก (Key Activities)	ตัวชี้วัด (KPIs)
	KR1.1.4 ผลการประเมิน คุณภาพของมหาวิทยาลัย อยู่ในระดับที่สูงขึ้น		ผลการประเมิน ระดับมหาวิทยาลัย อยู่ในระดับดีมาก (มากกว่า 4.51)
	KR1.2.1 หลักสูตร คณะ วิทยาลัย ใช้เกณฑ์ มาตรฐานสากลในการ ประเมิน คุณ ภาพ การศึกษาภายใน	1. โครงการนำร่อง พัฒนา คุณ ภาพ การศึกษาเพื่อการ ดำเนินการที่เป็นเลิศ (EdPEX) 2. โครงการพัฒนา หลักสูตรนำร่องตาม เกณฑ์การประเมิน คุณภาพการศึกษา ภายใน AUN-QA	หลักสูตร คณะ วิทยาลัยไม่น้อยกว่า ร้อยละ 10 ใช้ เกณฑ์ มาตรฐานสากลใน การประเมิน คุณภาพการศึกษา ภายใน

ยุทธศาสตร์ที่ 2 : พัฒนาและส่งเสริมการศึกษาเชิงบูรณาการกับการทำงาน (CWIE) ของมหาวิทยาลัยให้มีคุณภาพ

เป้าประสงค์ (Objective)	ผลลัพธ์สำคัญ (Key Results)	โครงการ/กิจกรรมหลัก (Key Activities)	ตัวชี้วัด (KPIs)
เป้าประสงค์ 2.1 : ส่งเสริม สนับสนุน หลักสูตร คณะ วิทยาลัย ให้มีการจัดการศึกษาแบบบูรณาการการเรียนรู้กับการทำงาน	KR2.1.1 ทุกหลักสูตร คณะ วิทยาลัย มีความเข้าใจในการจัดการศึกษาเชิงบูรณาการกับการทำงาน (CWIE)	1. โครงการสหกิจศึกษา 2. โครงการจัดการศึกษาเชิงบูรณาการกับการทำงาน	หลักสูตรผ่านการอบรมการจัดการศึกษาเชิงบูรณาการฯ ไม่น้อยกว่าร้อยละ 80
เป้าประสงค์ 2.2 ส่งเสริม สนับสนุน หลักสูตร คณะ วิทยาลัย ให้มีการสร้างเครือข่ายแหล่งฝึกปฏิบัติงานสหกิจศึกษาและ CWIE	KR2.1.2 มีการจัดการศึกษาเชิงบูรณาการกับการทำงาน (CWIE) อย่างเป็นรูปธรรม		จำนวนหลักสูตรที่จัดการศึกษาเชิงบูรณาการกับการทำงาน ไม่น้อยกว่าร้อยละ 80
	KR2.2.1 มีระบบข้อมูลสารสนเทศเครือข่ายแหล่งฝึกปฏิบัติงานสหกิจศึกษาและ CWIE		มีระบบข้อมูลสารสนเทศเครือข่ายแหล่งฝึกปฏิบัติงานสหกิจศึกษาและ CWIE 1 ระบบ

ยุทธศาสตร์ที่ 3 : ส่งเสริม สนับสนุน มหาวิทยาลัยให้เป็นสถาบันอุดมศึกษาแห่งการเรียนรู้ตลอดชีวิต (Lifelong Educational Institute)

เป้าประสงค์ (Objective)	ผลลัพธ์สำคัญ (Key Results)	โครงการ/กิจกรรมหลัก (Key Activities)	ตัวชี้วัด (KPIs)
เป้าประสงค์ที่ 3.1 : ส่งเสริม และ สนับสนุนผู้เรียนทุก ช่วงวัยให้มีการ เรียนรู้และบูรณา การองค์ความรู้สู่ นวัตกรรม	KR3.1.1 มีหลักสูตร ระยะสั้น 100 หลักสูตร ภายในระยะเวลา 5 ปี	1. โครงการ 100 ปี 100 หลักสูตร 2. การจัดฝึกอบรม หลักสูตรระยะสั้น 3. การพัฒนาสื่อการสอน หลักสูตรระยะสั้นออนไลน์	มีการจัดอบรม หลักสูตรระยะสั้น อย่างน้อย 100 หลักสูตร
	KR3.1.2 มีเครือข่าย ความร่วมมือกับองค์กร ภายนอกมหาวิทยาลัย ในการพัฒนาผู้เรียนทุก ช่วงวัย		มีบันทึกข้อตกลงความ ร่วมมือกับหน่วยงาน ภายนอก จำนวน 5 หน่วยงาน

ยุทธศาสตร์ที่ 4 : การบริหารจัดการสำนักงานฯ ให้เกิดประสิทธิภาพ

เป้าประสงค์ (Objective)	ผลลัพธ์สำคัญ (Key Results)	โครงการ/กิจกรรมหลัก (Key Activities)	ตัวชี้วัด (KPIs)
เป้าประสงค์ที่ 4.1 : สำนักงานฯ มีระบบการบริหารจัดการต่าง ๆ อย่างมีประสิทธิภาพ	KR4.1.1 บุคลากรได้รับการพัฒนาทักษะวิชาการและวิชาชีพ	โครงการพัฒนาบุคลากรสำนักงานมาตรฐาน	บุคลากรทุกคนได้รับการพัฒนาทักษะวิชาการและวิชาชีพอย่างน้อยปีละ 1 ครั้ง
	KR4.1.2 บุคลากรได้รับการพัฒนาเพื่อเข้าสู่ตำแหน่งที่สูงขึ้น		บุคลากรได้เข้าสู่ตำแหน่งที่สูงขึ้นอย่างน้อย 1 คน

ยุทธศาสตร์ที่ 5 : การจัดการความรู้ของมหาวิทยาลัย

เป้าประสงค์ (Objective)	ผลลัพธ์สำคัญ (Key Results)	โครงการ/กิจกรรมหลัก (Key Activities)	ตัวชี้วัด (KPIs)
เป้าประสงค์ที่ 5.1 : สนับสนุนและประสานงานการจัดการความรู้ให้กับหน่วยงานต่าง ๆ ในมหาวิทยาลัย	KR5.1.1 มหาวิทยาลัยได้องค์ความรู้จากการจัดการความรู้ของหน่วยงานภายในมหาวิทยาลัย	โครงการดำเนินการเพื่อการจัดการความรู้ (KM)	มีองค์ความรู้จากการจัดการความรู้ของหน่วยงานภายในมหาวิทยาลัยใน 3 ด้าน ต่อปี
	KR5.1.2 มหาวิทยาลัยได้แนวปฏิบัติที่ดีในการจัดการความรู้ของมหาวิทยาลัย		มีแนวปฏิบัติที่ดี 1 ชิ้น ต่อปี

แผนกลยุทธ์ประจำปี พ.ศ. 2565 – 2569 (ฉบับปรับปรุง ปี 2565)

สำนักงานมาตรฐานและประกันคุณภาพการศึกษา

ยุทธศาสตร์ที่ 1 : พัฒนาและส่งเสริมการประกันคุณภาพการศึกษาของมหาวิทยาลัยให้มีคุณภาพตามเกณฑ์มาตรฐานระดับชาติและระดับสากล

เป้าประสงค์ที่ 1.1 : หลักสูตร คณะ วิทยาลัย ผ่านเกณฑ์มาตรฐานคุณภาพระดับชาติ

เป้าประสงค์ที่ 1.2 : ส่งเสริม สนับสนุนหลักสูตร คณะ วิทยาลัย ให้ใช้เกณฑ์มาตรฐานคุณภาพระดับสากลเพื่อยกระดับคุณภาพของหน่วยงาน

ตัวชี้วัด	ข้อมูลพื้นฐาน	ค่าเป้าหมาย					โครงการ	ผู้รับผิดชอบ
		65	66	67	68	69		
จำนวนหน่วยงานที่นำร่องเข้าร่วมพัฒนาการศึกษาเพื่อความเป็นเลิศ (EdPEX)	0	1	2	3	4	5	โครงการนำร่องพัฒนาคุณภาพการศึกษาเพื่อการดำเนินการที่เป็นเลิศ (EdPEX)	งานส่งเสริมและประกันคุณภาพการศึกษา
จำนวนหลักสูตรที่นำร่องเข้าร่วมประเมินตามเกณฑ์ AUN-QA	0	20	30	40	50	60	โครงการพัฒนาหลักสูตรนำร่องตามเกณฑ์ AUN-QA	
ผลรวมการประเมินระดับหลักสูตรอยู่ในระดับดีมาก (4.01)	3.46	3.50	3.75	4.00	4.25	4.50	โครงการประเมินคุณภาพการศึกษากายในมหาวิทยาลัยราชภัฏ	

ตัวชี้วัด	ข้อมูลพื้นฐาน	ค่าเป้าหมาย					โครงการ	ผู้รับผิดชอบ
		65	66	67	68	69		
ผลรวมการประเมินระดับคณะอยู่ในระดับดีมาก (4.51)	4.43	4.50	4.60	4.70	4.80	4.90	เชียงใหม่ ประจำปีการศึกษา 2564	
ผลการประเมินระดับมหาวิทยาลัยอยู่ในระดับดีมาก (มากกว่า 4.51)	4.54	4.50	4.60	4.70	4.80	4.90		
หลักสูตร คณะ วิทยาลัยไม่น้อยกว่าร้อยละ 10 ใช้เกณฑ์มาตรฐานสากลในการประเมินคุณภาพการศึกษาภายใน	0	ร้อยละ 10	ร้อยละ 20	ร้อยละ 30	ร้อยละ 40	ร้อยละ 50	<ul style="list-style-type: none"> - โครงการนำร่องพัฒนาคุณภาพการศึกษาเพื่อการดำเนินการที่เป็นเลิศ (EdPEX) - โครงการพัฒนาหลักสูตรนำร่องตามเกณฑ์การประเมินคุณภาพการศึกษาภายใน AUN-QA 	

ยุทธศาสตร์ที่ 2 : พัฒนาและส่งเสริมการศึกษาเชิงบูรณาการกับการทำงาน (CWIE) ของมหาวิทยาลัยให้มีคุณภาพ

เป้าประสงค์ 2.1 : ส่งเสริม สนับสนุนหลักสูตร คณะ วิทยาลัย ให้มีการจัดการศึกษาแบบบูรณาการการเรียนรู้กับการทำงาน

เป้าประสงค์ 2.2 ส่งเสริม สนับสนุนหลักสูตร คณะ วิทยาลัย ให้มีการสร้างเครือข่ายแหล่งฝึกปฏิบัติงานสหกิจศึกษาและ CWIE

ตัวชี้วัด	ข้อมูลพื้นฐาน	ค่าเป้าหมาย					โครงการ	ผู้รับผิดชอบ
		65	66	67	68	69		
หลักสูตรผ่านการอบรมการจัดการศึกษาเชิงบูรณาการฯ ไม่น้อยกว่า ร้อยละ 80	0	60	65	70	75	80	โครงการจัดการศึกษาเชิงบูรณาการกับการทำงาน	งานมาตรฐานและหลักสูตร
จำนวนหลักสูตรที่จัดการศึกษาเชิงบูรณาการกับการทำงานไม่น้อยกว่า ร้อยละ 80	0	60	65	70	75	80		
ระบบข้อมูลสารสนเทศเครือข่ายแหล่งฝึกปฏิบัติงานสหกิจศึกษาและ CWIE 1 ระบบ	0	1	1	1	1	1	โครงการสหกิจศึกษา	

ยุทธศาสตร์ที่ 3 : ส่งเสริม สนับสนุน มหาวิทยาลัยให้เป็นสถาบันอุดมศึกษาแห่งการเรียนรู้ตลอดชีวิต (Lifelong Educational Institute)

เป้าประสงค์ที่ 3.1 : ส่งเสริมและสนับสนุนผู้เรียนทุกช่วงวัยให้มีการเรียนรู้และบูรณาการองค์ความรู้สู่นวัตกรรม

ตัวชี้วัด	ข้อมูลพื้นฐาน	ค่าเป้าหมาย					โครงการ	ผู้รับผิดชอบ
		65	66	67	68	69		
การจัดอบรมหลักสูตรระยะสั้น อย่างน้อย 100 หลักสูตร	0	80	85	90	95	100	- โครงการ 100 ปี 100 หลักสูตร	งานมาตรฐานและหลักสูตร
บันทึกข้อตกลงความร่วมมือกับหน่วยงานภายนอก จำนวน 5 หน่วยงาน	0	1	2	3	4	5	- การจัดฝึกอบรมหลักสูตรระยะสั้น - การพัฒนาสื่อการสอนหลักสูตรระยะสั้นออนไลน์	

ยุทธศาสตร์ที่ 4 : การบริหารจัดการสำนักงานฯ ให้เกิดประสิทธิภาพ

เป้าประสงค์ที่ 4.1 : สำนักงานฯ มีระบบการบริหารจัดการต่าง ๆ อย่างมีประสิทธิภาพ

ตัวชี้วัด	ข้อมูลพื้นฐาน	ค่าเป้าหมาย					โครงการ	ผู้รับผิดชอบ
		65	66	67	68	69		
บุคลากรทุกคนได้รับการพัฒนาทักษะวิชาการและวิชาชีพอย่างน้อยปีละ 1 ครั้ง	0	2	3	4	5	6	โครงการพัฒนาบุคลากรสำนักงานมาตรฐาน	งานบริหารทั่วไป
บุคลากรได้เข้าสู่ตำแหน่งที่สูงขึ้นอย่างน้อย 1 คน	0	1	1	2	2	3		

ยุทธศาสตร์ที่ 5 : การจัดการความรู้ของมหาวิทยาลัย

เป้าประสงค์ที่ 5.1 : สนับสนุนและประสานงานการจัดการความรู้ให้กับหน่วยงานต่าง ๆ ในมหาวิทยาลัย

ตัวชี้วัด	ข้อมูล พื้นฐาน	ค่าเป้าหมาย					โครงการ	ผู้รับผิดชอบ
		65	66	67	68	69		
องค์ความรู้จากการจัดการความรู้ของหน่วยงาน ภายในมหาวิทยาลัยใน 3 ด้าน ต่อปี	0	3	3	3	3	3	โครงการดำเนินการเพื่อการ จัดการความรู้ (KM)	งานบริหาร ทั่วไป
แนวปฏิบัติที่ดี 1 ชิ้นต่อปี	0	1	2	3	4	5		



คำสั่ง สำนักงานมาตรฐานและประกันคุณภาพการศึกษา มหาวิทยาลัยราชภัฏเชียงใหม่
ที่ ๑ / ๒๕๖๕

เรื่อง แต่งตั้งคณะกรรมการดำเนินงานสำนักงานมาตรฐานและประกันคุณภาพการศึกษา
ประจำปีงบประมาณ พ.ศ. ๒๕๖๕

เพื่อให้การดำเนินงานของสำนักงานมาตรฐานและประกันคุณภาพการศึกษา มหาวิทยาลัยราชภัฏเชียงใหม่ ดำเนินไปด้วยความเรียบร้อยและมีประสิทธิภาพ เป็นไปตามวัตถุประสงค์และเป้าหมายของหน่วยงานที่ได้กำหนดไว้ จึงขอแต่งตั้งผู้มีรายนามดังต่อไปนี้เป็นคณะกรรมการดำเนินงานด้านต่าง ๆ ของสำนักงานมาตรฐานและประกันคุณภาพการศึกษา ดังนี้

- | | | |
|---------------------------------------|--------------------------|---------------------|
| ๑. รองศาสตราจารย์ ดร.กัลทิมา พิชัย | รองอธิการบดี | ประธานกรรมการ |
| ๒. อาจารย์ ดร.ไกรลาส จิตรกุล | ผู้ช่วยอธิการบดี | กรรมการ |
| ๓. น.ส.จุฬารัตน์ แสงอรุณ | นักวิชาการศึกษา | กรรมการ |
| ๔. ว่าที่ร้อยตรีหญิงกัญญาสรณ์ ดวงแก้ว | นักวิชาการศึกษา | กรรมการ |
| ๕. น.ส.นิชาภา ชัยวังปัน | เจ้าหน้าที่บริหารทั่วไป | กรรมการ |
| ๖. นายพีรวัฒน์ เมืองชื่น | นักวิชาการศึกษา ชำนาญการ | กรรมการและเลขานุการ |

หน้าที่และความรับผิดชอบ

- ๑) บริหารจัดการและดำเนินงานด้านการประกันคุณภาพการศึกษาของหน่วยงาน
- ๒) บริหารจัดการและดำเนินงานด้านการจัดทำแผน กลยุทธ์ แผนปฏิบัติการ และแผนการดำเนินงานทุก ๆ ด้านที่สอดคล้องกับนโยบายของมหาวิทยาลัย
- ๓) บริหารจัดการและดำเนินงานด้านมาตรฐานและหลักสูตร
- ๔) บริหารจัดการและดำเนินงานด้านการบริหารความเสี่ยงและการควบคุมภายในของหน่วยงาน
- ๕) บริหารจัดการและดำเนินงานด้านงบประมาณ การเงิน พัสดุ ครุภัณฑ์ ของหน่วยงาน
- ๖) บริหารจัดการและดำเนินงานด้านการจัดการความรู้ของมหาวิทยาลัยและของหน่วยงาน
- ๗) บริหารจัดการและดำเนินงานด้านสารสนเทศของหน่วยงาน
- ๘) บริหารจัดการและดำเนินงานสหกิจศึกษา

๙) บริหารจัดการด้านอื่น ๆ ที่เห็นสมควร

สั่ง ณ วันที่ ๑๖ เดือน มีนาคม พ.ศ. ๒๕๖๕



(รองศาสตราจารย์ ดร.กัลทิมา พิชัย)

รองอธิการบดี



ข้อบังคับมหาวิทยาลัยราชภัฏเชียงใหม่
ว่าด้วย สำนักงานมาตรฐานและประกันคุณภาพการศึกษา
(ฉบับที่ ๒)

พ.ศ. ๒๕๕๗

โดยที่เป็นการสมควรแก้ไขเพิ่มเติมข้อบังคับมหาวิทยาลัยราชภัฏเชียงใหม่ ว่าด้วย สำนักงานมาตรฐานและประกันคุณภาพการศึกษา พ.ศ. ๒๕๕๔ เพื่อให้เหมาะสมและเกิดประสิทธิภาพในการดำเนินการยิ่งขึ้น

อาศัยอำนาจตามความในมาตรา ๑๘ (๒) แห่งพระราชบัญญัติมหาวิทยาลัยราชภัฏ พ.ศ. ๒๕๔๗ สภามหาวิทยาลัยราชภัฏเชียงใหม่ ในคราวประชุมครั้งที่ ๑๒/๒๕๕๗ เมื่อวันที่ ๒๙ ตุลาคม พ.ศ. ๒๕๕๗ จึงออกข้อบังคับไว้ดังต่อไปนี้

ข้อ ๑ ข้อบังคับนี้เรียกว่า “ข้อบังคับมหาวิทยาลัยราชภัฏเชียงใหม่ ว่าด้วย สำนักงานมาตรฐานและประกันคุณภาพการศึกษา (ฉบับที่ ๒) พ.ศ. ๒๕๕๗”

ข้อ ๒ ข้อบังคับนี้ให้ใช้บังคับตั้งแต่วันถัดจากวันประกาศเป็นต้นไป

ข้อ ๓ บรรดาข้อบังคับ ระเบียบ คำสั่ง หรือประกาศอื่นใดในส่วนที่กำหนดไว้แล้วในข้อบังคับนี้ หรือซึ่งขัดหรือแย้งกับข้อบังคับนี้ให้ใช้ข้อบังคับนี้แทน

ข้อ ๔ ให้ยกเลิกความในข้อ ๕ ของข้อบังคับมหาวิทยาลัยราชภัฏเชียงใหม่ ว่าด้วย สำนักงานมาตรฐานและประกันคุณภาพการศึกษา พ.ศ. ๒๕๕๔ และให้ใช้ความต่อไปนี้แทน

“ข้อ ๕ ให้มีสำนักงานมาตรฐานและประกันคุณภาพการศึกษา เป็นหน่วยงานภายในที่มีฐานะเทียบเท่ากอง มีการบริหารงานอยู่ภายใต้การกำกับดูแลของมหาวิทยาลัย มีผู้อำนวยการสำนักงานมาตรฐานและประกันคุณภาพการศึกษา เป็นผู้บังคับบัญชาและรับผิดชอบงาน มีอำนาจและหน้าที่ ดังต่อไปนี้

- (๑) ประสานและสนับสนุนการดำเนินงานด้านการประกันคุณภาพการศึกษาของมหาวิทยาลัย
- (๒) ประสานและสนับสนุนการดำเนินงานด้านการติดตามและประเมินผลการปฏิบัติราชการตามคำรับรองการปฏิบัติราชการของมหาวิทยาลัย
- (๓) ประสานและสนับสนุนการดำเนินงานด้านคุณภาพและมาตรฐานการศึกษาของมหาวิทยาลัย

(๔) บริหารจัดการเกี่ยวกับบุคลากร งบประมาณ การพัสดุ สถานที่และทรัพย์สินของสำนักงานมาตรฐาน และประกันคุณภาพการศึกษา ให้เป็นไปตามกฎหมาย กฎ ระเบียบ ประกาศ ข้อบังคับของทางราชการ และของมหาวิทยาลัย

(๕) ปฏิบัติหน้าที่อื่นตามที่มหาวิทยาลัยมอบหมาย”

ข้อ ๕ ให้ยกเลิกความในข้อ ๖ ของข้อบังคับมหาวิทยาลัยราชภัฏเชียงใหม่ ว่าด้วย สำนักงาน มาตรฐานและประกันคุณภาพการศึกษา พ.ศ. ๒๕๕๔ และให้ใช้ความต่อไปนี้แทน

“ข้อ ๖ ให้อธิการบดีแต่งตั้งผู้อำนวยการสำนักงานมาตรฐานและประกันคุณภาพการศึกษาจากบุคลากร ของมหาวิทยาลัย และให้มีอำนาจถอดถอนผู้อำนวยการสำนักงานมาตรฐานและประกันคุณภาพการศึกษาได้

ให้แบ่งหน่วยงานในสำนักงานมาตรฐานและประกันคุณภาพการศึกษา ซึ่งเป็นหน่วยงานภายใน ที่มีฐานะเทียบเท่างาน ดังนี้

(๑) งานบริหารทั่วไป

(๒) งานส่งเสริมการประกันคุณภาพการศึกษา

(๓) งานมาตรฐานและหลักสูตร”

ข้อ ๖ ให้อธิการบดีรักษาการตามข้อบังคับนี้

ประกาศ ณ วันที่ ๓๐ ตุลาคม พ.ศ. ๒๕๕๗

บุญรัตน์ วงศ์ใหญ่

(นายบุญรัตน์ วงศ์ใหญ่)

อุปนายกสภามหาวิทยาลัยราชภัฏเชียงใหม่
ทำหน้าที่แทน นายกสภามหาวิทยาลัยราชภัฏเชียงใหม่

2552

หมายเหตุ :- เหตุผลในการออกข้อบังคับฉบับนี้ คือ เนื่องจากมหาวิทยาลัยเห็นสมควรแก้ไขเพิ่มเติมข้อบังคับมหาวิทยาลัยราชภัฏเชียงใหม่ ว่าด้วย สำนักงานมาตรฐานและประกันคุณภาพการศึกษา พ.ศ. ๒๕๕๔ เพื่อให้เหมาะสมและเกิดประสิทธิภาพในการดำเนินการยิ่งขึ้น โดยกำหนดให้สำนักงานมาตรฐานและประกันคุณภาพการศึกษาเป็นหน่วยงานภายในที่มีฐานะเทียบเท่ากอง และเปลี่ยนการเรียกชื่อตำแหน่งจากหัวหน้าสำนักงานมาตรฐานและประกันคุณภาพการศึกษาเป็นผู้อำนวยการสำนักงานมาตรฐานและประกันคุณภาพการศึกษาเนื่องจากเป็นผู้บริหารในระดับผู้อำนวยการกองหรือเทียบเท่า ประกอบกับความในมาตรา ๑๘ (๒) แห่งพระราชบัญญัติมหาวิทยาลัยราชภัฏ พ.ศ. ๒๕๔๗ ให้สภามหาวิทยาลัยมีอำนาจในการออกกฎ ระเบียบ ประกาศ และข้อบังคับของมหาวิทยาลัยได้ จึงจำเป็นต้องออกข้อบังคับนี้



แผนกลยุทธ์ประจำปี พ.ศ. 2565 – 2569 (ฉบับปรับปรุง ปี 2565)

สำนักงานมาตรฐานและประกันคุณภาพการศึกษา



ที่ปรึกษา

รศ.ดร.กัลทิมา พิชัย

รองอธิการบดี

อาจารย์ ดร.ไกรลาส จิตรกุล

ผู้ช่วยอธิการบดี

จัดทำข้อมูล / รูปเล่ม

นายพีรวัฒน์ เมืองชื่น

น.ส.จุฬารัตน์ แสงอรุณ

น.ส.นิชาภา ชัยวังปັນ

ว่าที่ ร.ต.หญิง กัญญาสรณ์ ดวงแก้ว

สำนักงานมาตรฐานและประกันคุณภาพการศึกษา

อาคารอำนวยการและบริหารกลาง ชั้น B2

ศูนย์แมริม อ.แมริม จ.เชียงใหม่

มหาวิทยาลัยราชภัฏเชียงใหม่

โทรศัพท์ 0 – 5388 – 5985 – 86

โทรสาร 0 – 5388 – 5985

Website : <http://www.qa.cmru.ac.th>

