



แผนปฏิบัติการประจำปี พ.ศ. 2555
สำนักงานมาตรฐานและประกันคุณภาพการศึกษา
มหาวิทยาลัยราชภัฏเชียงใหม่

สำนักงานมาตรฐานและประกันคุณภาพการศึกษา
มหาวิทยาลัยราชภัฏเชียงใหม่ 2554

คำนำ

การจัดทำแผนปฏิบัติการประจำปี พ.ศ. 2555 ของสำนักงานมาตรฐานและประกันคุณภาพการศึกษา ได้จัดทำขึ้นเพื่อใช้เป็นทิศทางการดำเนินงานของสำนักงานมาตรฐานและประกันคุณภาพการศึกษา ประจำปี พ.ศ. 2555

สาระสำคัญของแผนกลยุทธ์ฉบับนี้ ประกอบด้วย ปรัชญา วิสัยทัศน์ พันธกิจ โครงสร้างหน่วยงาน และแผนปฏิบัติการของแต่ละงานทั้งแผนปฏิบัติการประกันคุณภาพ แผนปฏิบัติการจัดทำคำรับรองการปฏิบัติราชการและ แผนปฏิบัติการบริหารความเสี่ยงและควบคุมภายใน โดยได้มีการกำหนดช่วงระยะเวลาการดำเนินงานของแต่ละกิจกรรมไว้ครอบคลุมทุกส่วน

แผนปฏิบัติการฉบับนี้สำเร็จได้ด้วยความร่วมมือจากผู้บริหารและคณะกรรมการสำนักงานที่ได้มีส่วนร่วมช่วยกันวิเคราะห์แผนปฏิบัติการของสำนักงานที่จะนำมาปฏิบัติในปี พ.ศ. 2555 จึงหวังเป็นอย่างยิ่งว่าแผนปฏิบัติการฉบับนี้จะเป็นเข็มทิศที่ชี้นำแนวทางในการดำเนินงานของสำนักงานและของมหาวิทยาลัยให้เกิดการพัฒนาในทุกด้าน เพื่อให้บรรลุเป้าหมายที่วางไว้ทุกประการ

สำนักงานมาตรฐานและประกันคุณภาพการศึกษา
มหาวิทยาลัยราชภัฏเชียงใหม่
พฤศจิกายน 2554

สารบัญ

| เรื่อง | หน้า |
|--|------|
| คำนำ | ก |
| สารบัญ | ข |
| บทสรุปสำหรับผู้บริหาร | ค |
| บทที่ 1 บทนำ | |
| - ข้อมูลทั่วไป | 1 |
| - ปรัชญา | 1 |
| - วิสัยทัศน์ | 1 |
| - พันธกิจ | 2 |
| - โครงสร้าง | 2 |
| - บุคลากร | 3 |
| - นโยบายการบริหารจัดการสำนักงาน | 3 |
| บทที่ 2 แผนปฏิบัติการประจำปี 2555 | |
| - แผนปฏิบัติการประกันคุณภาพ | 4 |
| - แผนปฏิบัติการจัดทำคำรับรองการปฏิบัติราชการ | 12 |
| - แผนปฏิบัติการบริหารความเสี่ยงและการควบคุมภายใน | 18 |
| ภาคผนวก | |
| - ข้อบังคับมหาวิทยาลัยราชภัฏเชียงใหม่ว่าด้วยสำนักงานมาตรฐาน และประกันคุณภาพการศึกษา พ.ศ. 2554 | 23 |
| - คำสั่งมหาวิทยาลัยราชภัฏเชียงใหม่ | 26 |

บทสรุปสำหรับผู้บริหาร

โดย รศ.พิทยาภรณ์ มานะจติ
ผู้ช่วยอธิการบดีรับผิดชอบงานประกันคุณภาพ

ตามที่สภามหาวิทยาลัยราชภัฏเชียงใหม่ได้มีมติให้ออกข้อบังคับมหาวิทยาลัยราชภัฏเชียงใหม่ว่าด้วยสำนักงานมาตรฐานและประกันคุณภาพการศึกษา พ.ศ. 2554 ประกาศ ณ วันที่ 18 เมษายน 2554 โดยให้มีหน้าที่ในการประสานและสนับสนุนการดำเนินงานด้านการประกันคุณภาพการศึกษาของมหาวิทยาลัย ด้านการดำเนินงานด้านการติดตามการจัดทำคำรับรองการปฏิบัติราชการ ด้านการดำเนินงานด้านคุณภาพและมาตรฐานการศึกษาของมหาวิทยาลัย ด้านการบริหารความเสี่ยงและการควบคุมภายใน

ดังนั้นเพื่อให้การดำเนินงานของหน่วยงานเป็นไปตามมติของสภามหาวิทยาลัยและทิศทางการพัฒนามหาวิทยาลัย สำนักงานมาตรฐานและการประกันคุณภาพจึงนำกระบวนการประกันคุณภาพ การจัดทำคำรับรองการปฏิบัติราชการ การบริหารความเสี่ยงและการควบคุมภายใน มาบูรณาการในการจัดทำแผนปฏิบัติการประจำปี โดยตอบสนองคำรับรองการปฏิบัติราชการ ตัวชี้วัดของการประกันคุณภาพการศึกษาภายในและภายนอก โดยนำไปใช้ในการปฏิบัติงานของสำนักงานในปี พ.ศ. 2555

การจัดทำแผนปฏิบัติการประจำปี พ.ศ. 2555 ได้มีการทบทวนสภาวะแวดล้อมที่มีผลต่อการดำเนินงานของสำนักงาน เพื่อให้เห็นสภาพปัญหาในการดำเนินงานด้านต่าง ๆ ได้อย่างชัดเจน โดยได้นำหลักการในการจัดทำแผนกลยุทธ์วิธีการคิดวิเคราะห์แบบ SWOT มาช่วยในการวิเคราะห์ปัจจัยสิ่งแวดล้อมทั้งภายในและภายนอก ทั้งจุดแข็ง จุดอ่อน โอกาส และภัยคุกคาม จากการวิเคราะห์ข้อมูลในด้านต่าง ๆ สามารถจัดทำแผนปฏิบัติการได้ทั้งหมด 3 แผนปฏิบัติการได้แก่

1. แผนปฏิบัติการประกันคุณภาพ
2. แผนปฏิบัติการจัดทำคำรับรองการปฏิบัติราชการ
3. แผนปฏิบัติการบริหารความเสี่ยงและการควบคุมภายใน

แผนปฏิบัติการฉบับนี้จะเป็นเข็มทิศที่ชี้แนะแนวทางในการดำเนินงานของสำนักงานและของมหาวิทยาลัยให้เกิดการพัฒนาในทุกด้านเพื่อให้บรรลุเป้าหมายที่วางไว้ทุกประการ

บทที่ 1

บทนำ

ข้อมูลทั่วไป

สำนักงานมาตรฐานและประกันคุณภาพการศึกษา เดิมชื่อวางานมาตรฐานคุณภาพอุดมศึกษา เริ่มจัดตั้งสำนักงานตามประกาศมหาวิทยาลัยราชภัฏเชียงใหม่ พ.ศ.๒๕๕๐ เป็นส่วนงานภายในของกองนโยบายและแผน สำนักงานอธิการบดี ตั้งแต่วันที่ ๓๐ มกราคม ๒๕๕๐ ทำหน้าที่รับผิดชอบกำกับดูแลงานประกันคุณภาพของมหาวิทยาลัยตามนโยบายการประกันคุณภาพภายในของ สกอ. และการประกันคุณภาพภายนอกของ สมศ. ปัจจุบันเป็นหน่วยงานภายในของมหาวิทยาลัยราชภัฏเชียงใหม่ ตามมติสภามหาวิทยาลัยราชภัฏเชียงใหม่ ในคราวประชุม ครั้งที่ 4/2554 เมื่อวันที่ 1 เมษายน พ.ศ.2554 ที่ออกข้อบังคับ ว่าด้วย “สำนักงานมาตรฐานและประกันคุณภาพการศึกษา พ.ศ.2554” มีการบริหารงานภายใต้การกำกับดูแลของมหาวิทยาลัยราชภัฏเชียงใหม่ ให้มีหน้าที่ประสานและสนับสนุนการดำเนินงานด้านการประกันคุณภาพการศึกษาของมหาวิทยาลัย ประสานและสนับสนุนด้านการติดตามและประเมินผลการปฏิบัติราชการตาม คำรับรองการปฏิบัติราชการของมหาวิทยาลัย และดำเนินงานด้านคุณภาพและมาตรฐานการศึกษาของมหาวิทยาลัย ประกาศไว้ ณ วันที่ 18 เมษายน 2554

ปรัชญา

“การประกันคุณภาพการศึกษา นำไปสู่การพัฒนาคุณภาพที่ได้มาตรฐานการศึกษา”

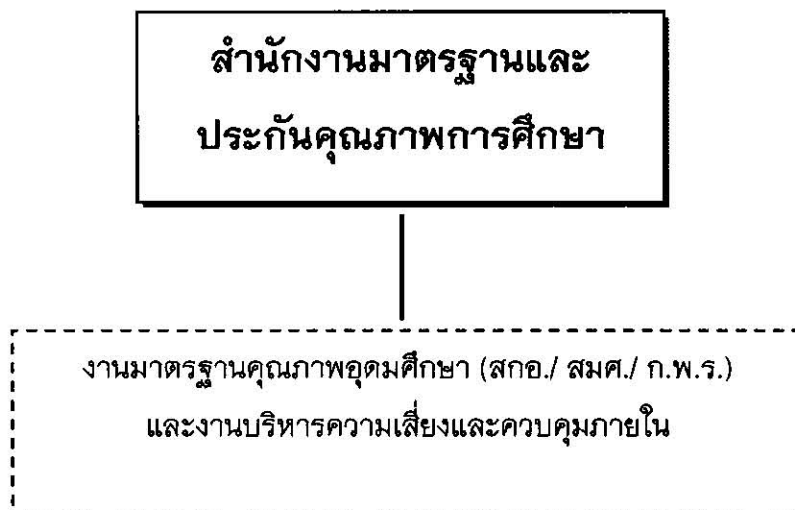
วิสัยทัศน์

สำนักงานมาตรฐานและประกันคุณภาพการศึกษา เป็นหน่วยงานประสานและสนับสนุนการประกันคุณภาพให้เกิดประสิทธิผล และสร้างความพึงพอใจต่อผู้รับบริการ

พันธกิจ

1. ประสานและสนับสนุนการดำเนินงานด้านการประกันคุณภาพการศึกษาของมหาวิทยาลัย
2. ประสานและสนับสนุนการดำเนินงานด้านการติดตามและประเมินผลการปฏิบัติราชการตามคำรับรองการปฏิบัติราชการของมหาวิทยาลัย
3. พัฒนาและส่งเสริมระบบการประกันและการประเมินคุณภาพการศึกษาทั้งภายในและภายนอก
4. รายงานผลการประเมินคุณภาพการศึกษาเสนอต่อหน่วยงานต้นสังกัดและสาธารณชน

โครงสร้างสำนักงาน



- กลุ่มงานบริหารงานทั่วไป
- กลุ่มงานมาตรฐานและประกันคุณภาพการศึกษา
- กลุ่มงานบริหารจัดการความเสี่ยงและควบคุมภายใน
- กลุ่มงานจัดทำคำรับรองการปฏิบัติราชการของมหาวิทยาลัย

บุคลากร

- | | |
|----------------------------|--|
| 1. รศ.พิทยาภรณ์ มานะจตุติ | ผู้ช่วยอธิการบดีรับผิดชอบงานประกันคุณภาพ |
| 2. นายพีรวัฒน์ เมืองชื่น | นักวิชาการการศึกษา |
| 3. นางสาวพยอมรัก กันติยะ | นักวิชาการการศึกษา |
| 4. นางกัญชลี หมูพันธ์ | นักวิชาการการศึกษา |
| 5. นางสาวจุฬารัตน์ แสงอรุณ | นักวิชาการการศึกษา |
| 6. นายณรงค์ศักดิ์ เอ็งโม | นักวิชาการการศึกษา |

นโยบายการบริหารจัดการสำนักงาน

1. สำนักงานมาตรฐานและประกันคุณภาพการศึกษาจะพัฒนาบุคลากรให้ปฏิบัติงาน สอดคล้องกับการประกันคุณภาพ มีการจัดระบบเครือข่าย ข้อมูลสารสนเทศ ปรับปรุง จัด บุคลากรรับผิดชอบระบบงานสารสนเทศ และฐานข้อมูลเพื่อให้ได้บุคลากรที่สามารถปฏิบัติงาน ได้อย่างมีประสิทธิภาพ สามารถเชื่อมโยงข้อมูลสารสนเทศกับหน่วยงานทั้งภายในและภายนอก มหาวิทยาลัยและให้มีแผนงานการจัดการทางกายภาพและสภาพแวดล้อมที่มีความเหมาะสม กับวิสัยทัศน์ของสำนักมาตรฐานการศึกษา

2. สำนักงานมาตรฐานและประกันคุณภาพการศึกษาส่งเสริมให้มีระบบการ ประชาสัมพันธ์มาตรฐานและการประกันคุณภาพการศึกษา ทั้งภายในและภายนอก มหาวิทยาลัย เพื่อให้งานประกันคุณภาพเป็นที่รับรู้ ของบุคลากรทั้งภายในและภายนอก มหาวิทยาลัย และร่วมกันปฏิบัติงานได้ตรงตามแนวทางที่วางไว้

3. สำนักงานมาตรฐานและประกันคุณภาพการศึกษา กำหนดให้มีแผนกลยุทธ์ แผนปฏิบัติงาน ด้านบริหารการจัดการ กำหนดกรอบภาระงานของบุคลากรให้สอดคล้องกับ งาน ตลอดจนกำหนดรูปแบบและพัฒนาเครื่องมือที่เหมาะสมในการติดตามงาน และบริหาร ทางการจัดการ เพื่อให้มีประสิทธิภาพในการนิเทศ กำกับ ติดตาม และประเมินเพื่อการพัฒนา ปรับปรุงงานในทุกวงรอบการประกัน

บทที่ 2

แผนปฏิบัติการประจำปี พ.ศ. 2555

แผนปฏิบัติการประกันคุณภาพ

นโยบายการประกันคุณภาพการศึกษาของมหาวิทยาลัย

มหาวิทยาลัยราชภัฏเชียงใหม่ได้พิจารณาเห็นสมควรให้มีระบบและกลไกการประกันคุณภาพการศึกษาภายในเกิดขึ้น เพื่อส่งเสริมพัฒนาการศึกษาและงานตามพันธกิจให้มีคุณภาพและประสิทธิภาพ

มหาวิทยาลัยราชภัฏเชียงใหม่ให้ความสำคัญกับการประกันคุณภาพการศึกษาทั้งภายในและภายนอกมหาวิทยาลัย พร้อมทั้งใช้การประกันคุณภาพเป็นเครื่องมือสำคัญในการบริหารคุณภาพการศึกษา เพื่อสร้างความเป็นเลิศในการผลิตบัณฑิต การวิจัย การบริการวิชาการ และการทำนุบำรุงศิลปวัฒนธรรม ซึ่งได้มีการดำเนินการมาอย่างต่อเนื่อง จึงได้กำหนดนโยบายการประกันคุณภาพการศึกษาของมหาวิทยาลัยราชภัฏเชียงใหม่ขึ้น เพื่อสนองนโยบายการประกันคุณภาพการศึกษาตามพระราชบัญญัติการศึกษาแห่งชาติ พ.ศ. 2542 และประกาศสภามหาวิทยาลัยราชภัฏเชียงใหม่ เรื่อง นโยบายและแนวทางการดำเนินการประกันคุณภาพการศึกษาของมหาวิทยาลัย เพื่อเป็นแนวทางในการดำเนินงานดังนี้

1. ให้มีการกำหนดตัวบ่งชี้ของมาตรฐาน ที่มีผลต่อการศึกษาตามพันธกิจของมหาวิทยาลัยทุกด้าน
2. ให้มีการประเมินคุณภาพการศึกษาในทุกระดับ ทั้งระดับมหาวิทยาลัย คณะ สาขาวิชา สถาบัน ศูนย์และสำนัก เพื่อพัฒนา ปรับปรุงมาตรฐานการศึกษาของมหาวิทยาลัย และสร้างความพร้อมที่จะให้มีการตรวจสอบประเมินผลสำนักงานรับรองมาตรฐานและประเมินคุณภาพการศึกษา (สมศ.) เพื่อการรับรองคุณภาพ
3. ส่งเสริมให้มหาวิทยาลัย คณะ สาขาวิชา สถาบัน ศูนย์และสำนัก ได้จัดตั้งคณะกรรมการประกันคุณภาพการศึกษาขึ้นภายในหน่วยงาน โดยมีคณะกรรมการประกันคุณภาพการศึกษาระดับมหาวิทยาลัยเป็นผู้ให้คำปรึกษา และประสานงาน เพื่อให้การดำเนินกิจกรรมประกันคุณภาพการศึกษาของแต่ละหน่วยงานเป็นไปอย่างมีประสิทธิภาพ

4. ส่งเสริมและสนับสนุนให้คณะ สาขาวิชา สถาบัน ศูนย์และสำนัก ดำเนินงานการประกันคุณภาพการศึกษาอย่างเป็นระบบ และเผยแพร่กิจกรรมการประกันคุณภาพการศึกษาที่ได้ดำเนินการแล้วทั้งภายในและภายนอกมหาวิทยาลัย เพื่อเป็นการประชาสัมพันธ์คุณภาพของแต่ละหน่วยงาน
5. ส่งเสริมให้หน่วยงานหรือมหาวิทยาลัยต่าง ๆ ภาครัฐและเอกชน เข้ามาร่วมกิจกรรมประเมินคุณภาพการศึกษาของมหาวิทยาลัย คณะ สถาบัน ศูนย์และสำนัก เพื่อพัฒนาและรับรองคุณภาพ
6. กำหนดแนวทางปฏิบัติการประกันคุณภาพการศึกษาเพื่อเป็นแนวทางเบื้องต้นให้แต่ละคณะ สาขาวิชา สถาบัน ศูนย์ และสำนัก ได้นำไปปรับปรุงหรือพัฒนาให้เหมาะสมกับสภาพของแต่ละหน่วยงาน
7. ให้มีหน่วยรองรับงานประกันคุณภาพการศึกษา

แผนปฏิบัติการประกันคุณภาพการศึกษา มหาวิทยาลัยราชภัฏเชียงใหม่
 (ปีการศึกษา 2554 เริ่ม มิถุนายน 2554- พฤษภาคม 2555 ปีงบประมาณ 2555 เริ่ม ตุลาคม 2554 - กันยายน 2554)

| กิจกรรมดำเนินการ | 2554 | | | | | | | | | | | | 2555 | | | | หน่วยงานที่รับผิดชอบ | |
|--|-------|------|------|------|------|------|------|------|------|-------|-------|------|-------|------|------|------|----------------------|--|
| | มิ.ย. | ก.ค. | ส.ค. | ก.ย. | ต.ค. | พ.ย. | ธ.ค. | ม.ค. | ก.พ. | มี.ค. | เม.ย. | พ.ค. | มิ.ย. | ก.ค. | ส.ค. | ก.ย. | | |
| งานประกันคุณภาพ | | | | | | | | | | | | | | | | | | |
| (Plan) สถาบันวางแผนการประเมินคุณภาพประจำปีการศึกษาใหม่โดยประกาศตัวบังคับก่อนเริ่มต้นปีการศึกษาใหม่และแจกคู่มือการจัดทำ SAR (กรณีที่มีการเปลี่ยนแปลงตัวบ่งชี้ วิธีการและกำหนดการประเมินคุณภาพภายในประจำปี) | | | | | | | | | | | | | | | | | | |
| 1.1 ทบทวนผลที่ได้จากการประกันคุณภาพภายใน | | | | | | | | | | | | | | | | | | |
| 1.2 ประชุม/กำหนดนโยบายและจัดทำแผนงานประกันคุณภาพ | | | | | | | | | | | | | | | | | | |
| 1.3 ประชุม / แต่งตั้งคณะกรรมการดำเนินงานประกันคุณภาพการศึกษาภายใน ระดับมหาวิทยาลัย | | | | | | | | | | | | | | | | | | |
| 1.4 ประชุม / แต่งตั้งคณะกรรมการดำเนินงานพัฒนาระบบการประกันคุณภาพการศึกษาภายในมหาวิทยาลัยราชภัฏเชียงใหม่ | | | | | | | | | | | | | | | | | | |

| กิจกรรมดำเนินการ | 2554 | | | | | | | | | | 2555 | | | | | หน่วยงานที่รับผิดชอบ | |
|---|------|------|------|------|------|------|------|------|------|-------|-------|------|-------|------|------|----------------------|------|
| | ม.ย. | ก.ค. | ส.ค. | ก.ย. | ต.ค. | พ.ย. | ธ.ค. | ม.ค. | ก.พ. | มี.ค. | เม.ย. | พ.ค. | มิ.ย. | ก.ค. | ส.ค. | | ก.ย. |
| (Do) สถาบันเก็บข้อมูลระยะ 12 เดือนตามตัวบ่งชี้ที่ได้ประกาศใช้บนระบบ Cheqa online (มีทีมงานให้คำปรึกษากับบุคลากร และหรือหน่วยงาน และหรือคณะ หน่วยงานเทียบเท่าในการเก็บข้อมูลพร้อมทั้งพิจารณาปรับปรุงการดำเนินงานตามความเหมาะสม | | | | | | | | | | | | | | | | | |
| 1. การพัฒนาตัวบ่งชี้ และเกณฑ์การประเมินคุณภาพการประเมิน ภายใน | | | | | | | | | | | | | | | | | |
| 1.1 ปรับปรุงคู่มือประกันคุณภาพภายในของมหาวิทยาลัย | | | | | | | | | | | | | | | | | |
| 1.2 จัดส่งคู่มือประกันคุณภาพภายในมหาวิทยาลัยให้กับคณะ หน่วยงานสนับสนุนให้นำไปปฏิบัติ | | | | | | | | | | | | | | | | | |
| 2. พัฒนาระบบฐานข้อมูล | | | | | | | | | | | | | | | | | |
| 2.1 ดำเนินการจัดเก็บข้อมูลระยะ 12 เดือน (ม.ย. 2553-พ.ค. 2554) ในระบบ FIS | | | | | | | | | | | | | | | | | |
| 3. พัฒนาศักยภาพ | | | | | | | | | | | | | | | | | |
| 3.1 เสริมสร้างเครือข่ายด้านการประกันคุณภาพการศึกษา ระหว่างหน่วยงานภายในและระหว่างมหาวิทยาลัย | | | | | | | | | | | | | | | | | |

| กิจกรรมดำเนินการ | 2554 | | | | | | | | | | 2555 | | | | | หน่วยงานที่รับผิดชอบ | |
|---|---------------------------------------|------|------|------|------|------|------|------|------|-------|-------|------|-------|------|------|----------------------|------|
| | ม.ย. | ก.ค. | ส.ค. | ก.ย. | ต.ค. | พ.ย. | ธ.ค. | ม.ค. | ก.พ. | มี.ค. | เม.ย. | พ.ค. | มิ.ย. | ก.ค. | ส.ค. | | ก.ย. |
| | 3.2 พัฒนาศักยภาพผู้ประเมินคุณภาพภายใน | | | | | | | | | | | | | | | | |
| 3.3 อบรมหลักสูตรการเขียนรายงานการประเมินตนเอง (Check) | | | | | | | | | | | | | | | | | |
| 4. การประเมินคุณภาพการศึกษาภายใน | | | | | | | | | | | | | | | | | |
| 4.1 ภาควิชาหรือสาขาวิชาจัดทำ SAR และเตรียมการประเมินระดับคณะ หรือสาขาวิชา และแต่งตั้งคณะกรรมการประเมินระดับภาควิชา หรือสาขาวิชา | | | | | | | | | | | | | | | | | |
| 4.2 ประเมินระดับภาควิชาหรือสาขาวิชา | | | | | | | | | | | | | | | | | |
| 4.3 คณะนำผลผลการประเมินระดับภาควิชาหรือสาขาวิชามาจัดทำ SAR บนระบบ Cheqa online และเตรียมการประเมินระดับคณะ | | | | | | | | | | | | | | | | | |

| กิจกรรมดำเนินการ | 2554 | | | | | | | 2555 | | | | | | | หน่วยงานที่รับผิดชอบ | | |
|---|------|------|------|------|------|------|------|------|------|-------|-------|------|-------|------|----------------------|------|------|
| | ส.ย. | ก.ค. | ส.ค. | ก.ย. | ต.ค. | พ.ย. | ธ.ค. | ม.ค. | ก.พ. | มี.ค. | เม.ย. | พ.ค. | มิ.ย. | ก.ค. | | ส.ค. | ก.ย. |
| ภายใน (รวมทั้งข้อเสนอแนะของสภาสถาบัน) มาวางแผนปรับปรุงการดำเนินงานหรือปรับแผนกลยุทธ์/แผนปฏิบัติการประจำปี และเสนอตั้งงบประมาณถัดไป หรือจัดทำโครงการพัฒนา และเสนอใช้งบประมาณกลางปี | | | | | | | | | | | | | | | | | |
| 2. มหาวิทยาลัยจัดส่งรายงานประจำปีที่เป็นรายงานการประเมินคุณภาพภายใน (ประกอบด้วย SAR และผลการประเมินคุณภาพภายในระดับคณะหรือหน่วยงานเทียบเท่าและระดับสถาบัน) ให้สำนักงานคณะกรรมการการอุดมศึกษาผ่านระบบ CHE QA Online และหน่วยงานต้นสังกัด (ภายใน 120 วันนับจากสิ้นปีการศึกษา) | | | | | | | | | | | | | | | | | |

แผนปฏิบัติการจัดทำคำรับรองการปฏิบัติราชการ

| กรอบการประเมินผลการปฏิบัติราชการตามคำรับรองการปฏิบัติราชการของ สถาบันอุดมศึกษา ประจำปีงบประมาณ พ.ศ. 2555 | | | |
|---|-----------|---|---------------------|
| ประเด็นการ ประเมินผล | ตัวชี้วัด | | น้ำหนัก (ร้อยละ) |
| มิติที่ 1 มิติด้านประสิทธิผล | | | 15 |
| ● ผลสำเร็จ ตาม แผนปฏิบัติ ราชการพันธ กิจหลัก | 1 | ระดับความสำเร็จของร้อยละเฉลี่ยถ่วงน้ำหนักในการ บรรลุเป้าหมายตามแผนปฏิบัติราชการของกระทรวง | 5 |
| | 2 | ระดับความสำเร็จของร้อยละเฉลี่ยถ่วงน้ำหนักในการ บรรลุเป้าหมายตามแผนปฏิบัติราชการของสำนักงาน คณะกรรมการการอุดมศึกษา * | 5 |
| | 3 | ร้อยละของนักศึกษาที่สอบผ่านเกณฑ์การทดสอบความรู้ ความสามารถด้านภาษาต่างประเทศ | 5 |
| มิติที่ 2 มิติด้านคุณภาพ | | | 25 |
| ● คุณภาพการ ให้บริการ | 4 | ร้อยละของระดับความพึงพอใจของผู้ใช้บัณฑิตต่อ บัณฑิต | 12.5 |
| | 5 | ร้อยละของระดับความพึงพอใจของนิสิตนักศึกษาต่อ สถาบันอุดมศึกษา | 12.5 |
| มิติที่ 3 มิติด้านประสิทธิภาพของการปฏิบัติราชการ | | | 10 |
| ● การบริหาร งบประมาณ | 6 | ร้อยละของการเบิกจ่ายเงินงบประมาณตามแผน | 5 |
| ● การจัดทำ ต้นทุนต่อ หน่วย | 7 | ระดับความสำเร็จของการจัดทำต้นทุนต่อหน่วยผลผลิต | 5 |

| | | | |
|---|---|---|-----|
| มิตินี้ 4 มิติด้านการพัฒนาสถาบัน (กรณีสถาบันอุดมศึกษาที่ไม่ได้ดำเนินการตามเกณฑ์การพัฒนาคุณภาพการบริหารจัดการภาครัฐ) | | | 50 |
| ● การประกันคุณภาพ | 8 | ผลการประเมินตามระบบประกันคุณภาพภายในสถานศึกษาระดับอุดมศึกษา ประจำปีการศึกษา พ.ศ. 2554 | 50 |
| มิตินี้ 4 มิติด้านการพัฒนาสถาบัน (กรณีสถาบันอุดมศึกษาที่ดำเนินการตามเกณฑ์การพัฒนาคุณภาพการบริหารจัดการภาครัฐ) | | | 50 |
| ● การจัดการองค์การ | 8 | ระดับความสำเร็จของการพัฒนาคุณภาพการบริหารจัดการภาครัฐ (PMQA) | 50 |
| รวม | | | 100 |

แนวทางการจัดทำคำรับรองการปฏิบัติราชการของสถาบันอุดมศึกษา ประจำปีงบประมาณ พ.ศ. 2555

แนวทางการจัดทำคำรับรองการปฏิบัติราชการของสถาบันอุดมศึกษา ประจำปีงบประมาณ พ.ศ. 2555 มีขั้นตอนหลัก ดังนี้

1. สถาบันอุดมศึกษา จัดทำเอกสารคำรับรองการปฏิบัติราชการ ประจำปีงบประมาณ พ.ศ. 2555 พร้อมเอกสารประกอบ ซึ่งสามารถดาวน์โหลดตัวอย่างได้จากเว็บไซต์สำนักงาน ก.พ.ร. ที่ www.opdc.go.th > ศูนย์ความรู้ > คู่มือการประเมินผลการปฏิบัติงานตามคำรับรองประจำปีงบประมาณ 2549-2555 โดยรายละเอียดและจำนวนของตัวชี้วัดในเอกสารประกอบ เป็นไปตามกรอบการประเมินผลการปฏิบัติราชการของสถาบันอุดมศึกษา ประจำปีงบประมาณ พ.ศ. 2555

2. สถาบันอุดมศึกษา นำคำรับรองฯ พร้อมเอกสารประกอบ เสนออธิการบดี และนายกสภามหาวิทยาลัย เพื่อพิจารณาลงนามในคำรับรองฯ จำนวน 2 ชุด

3. สถาบันอุดมศึกษา จัดส่งคำรับรองฯ พร้อมเอกสารประกอบที่ลงนามเรียบร้อยแล้ว ทั้ง 2 ชุดให้ สกอ. เพื่อนำเสนอเลขาธิการ สกอ. พิจารณาลงนามในคำรับรองฯ ต่อไป

สำหรับสถาบันการพลศึกษา และสถาบันบัณฑิตพัฒนศิลป์ ให้นำคำรับรองฯ พร้อมเอกสารประกอบที่อธิการบดี และนายกสถาบันลงนามเรียบร้อยแล้วทั้ง 2 ชุด เสนอ ปลัดกระทรวงการท่องเที่ยวและกีฬา หรือปลัดกระทรวงวัฒนธรรม แล้วแต่กรณีเพื่อพิจารณาลงนามในคำรับรองฯ ต่อไป พร้อมนี้ ให้สำเนาคำรับรองฯ พร้อมเอกสารประกอบที่ลงนามครบถ้วนแล้ว ส่งให้สำนักงาน ก.พ.ร. จำนวน 1 ชุด

ทั้งนี้ สถาบันอุดมศึกษา ควรดำเนินการตามแนวทางการจัดทำคำรับรองการปฏิบัติราชการดังกล่าว ให้แล้วเสร็จภายในเดือนมีนาคม 2555

แนวทางการประเมินผลการปฏิบัติราชการตามคำรับรองการปฏิบัติราชการ ประจำปีงบประมาณ พ.ศ. 2555

สำนักงาน ก.พ.ร. จะใช้ข้อมูลผลการดำเนินงานจากกระทรวงต้นสังกัด สำนักงานคณะกรรมการการอุดมศึกษา (สกอ.) ผลการประเมินคุณภาพภายในระดับสถาบันผ่านระบบ CHE QA Online ของ สกอ. และผลการประเมินจากหน่วยงานเจ้าภาพตัวชี้วัด ได้แก่ สำนักงานสถิติแห่งชาติและกรมบัญชีกลาง โดยไม่มีการตรวจประเมินผลการปฏิบัติราชการ รอบ 12 เดือน ณ ที่ตั้งของสถาบันอุดมศึกษา

ทั้งนี้ สำหรับสถาบันอุดมศึกษาที่ดำเนินการตามเกณฑ์การพัฒนาคูณภาพการบริหารจัดการภาครัฐ ยังคงการตรวจประเมินเฉพาะตัวชี้วัดระดับความสำเร็จของการพัฒนาคูณภาพการบริหารจัดการภาครัฐ (PMQA) รอบ 12 เดือน ณ ที่ตั้งของสถาบันอุดมศึกษา (site visit รอบ 12 เดือน) ไว้ ซึ่งช่วงเวลาจะมีการแจ้งให้สถาบันอุดมศึกษาทราบต่อไป

แผนปฏิบัติการการจัดทำคำรับรองการปฏิบัติราชการ มหาวิทยาลัยราชภัฏเชียงใหม่ ประจำปีงบประมาณ 2555
(ปีการศึกษา 2554 เริ่ม มิถุนายน 2554 - พฤษภาคม 2555 เริ่ม ตุลาคม 2554 - กันยายน 2555)

| กิจกรรม | 2554 | | 2555 | | | | | | | หมายเหตุ | | |
|--|------|------|------|------|------|-------|-------|------|-------|----------|------|------|
| | ต.ค. | พ.ย. | ธ.ค. | ม.ค. | ก.พ. | มี.ค. | เม.ย. | พ.ค. | มิ.ย. | | ก.ค. | ก.ย. |
| งานการจัดทำคำรับรองการปฏิบัติราชการ (ก.พ.ร.) (PLAN) | | | | | | | | | | | | |
| 1. สำนักงาน ก.พ.ร. จัดประชุมชี้แจงร่างกรอบการประเมินผลการปฏิบัติราชการตามคำรับรองการปฏิบัติราชการ | | | | | | | | | | | | |
| 2. มหาวิทยาลัยเสนอตัวชี้วัด นำหนัก ค่าเป้าหมาย และเกณฑ์การให้คะแนนความสำเร็จของการบรรลุเป้าหมายตามแผนปฏิบัติการ ประจำปี ให้สำนักงาน ก.พ.ร. | | | | | | | | | | | | |
| 3. สำนักงาน ก.พ.ร. จัดประชุมชี้แจงคู่มือการประเมินผลการปฏิบัติราชการ | | | | | | | | | | | | |
| 4. เสร็จความเหมาะสมของตัวชี้วัด เป้าหมาย และเกณฑ์การให้คะแนนตามคำรับรอง | | | | | | | | | | | | |
| (DO) | | | | | | | | | | | | |
| 5. การส่งคำรับรองการปฏิบัติราชการ | | | | | | | | | | | | |
| 5.1 มหาวิทยาลัยจัดส่งคำรับรองการปฏิบัติราชการที่อธิการบดีเป็นผู้ทำคำรับรองแล้ว ให้เลขาธิการ | | | | | | | | | | | | |

| กิจกรรม | 2554 | | | | 2555 | | | | | | | หมายเหตุ | | | |
|--|------|------|------|------|------|-------|-------|------|-------|------|------|----------|--|--|------------------------|
| | ต.ค. | พ.ย. | ธ.ค. | ม.ค. | ก.พ. | มี.ค. | เม.ย. | พ.ค. | มิ.ย. | ก.ค. | ส.ค. | ก.ย. | | | |
| | | | | | | | | | | | | | | | |
| คณะกรรมการการอุดมศึกษา | | | | | | | | | | | | | | | |
| 5.2 สำนักงานคณะกรรมการการอุดมศึกษา จัดส่งคำ รับรองการปฏิบัติราชการที่ลงนามเรียบร้อยแล้ว ฉบับ จริง 1 ชุด ไปยังสถาบันอุดมศึกษา | | | | | | | | | | | | | | | |
| 5.3 สถาบันอุดมศึกษาส่งรายละเอียดตัวชี้วัด (KPI template) จำนวน 2 ชุด และแผ่นบันทึกข้อมูล 1 แผ่น ให้สำนักงาน ก.พ.ร. | | | | | | | | | | | | | | | |
| 6. มหาวิทยาลัยดำเนินการประกันคุณภาพมหาวิทยาลัย พร้อมจัดเก็บข้อมูลเข้าสู่ระบบการประกันคุณภาพ (cheqa online) | | | | | | | | | | | | | | | |
| (Cheqa) | | | | | | | | | | | | | | | |
| 10. สำนักงาน ก.พ.ร. ติดตามประเมินผลการปฏิบัติราชการ ฯ ผ่านทางระบบ Cheqa online การประกันคุณภาพ | | | | | | | | | | | | | | | ตุลาคม 2555 |
| 11. รายงานผลการติดตามประเมินผลการปฏิบัติราชการให้ มหาวิทยาลัยได้รับทราบ | | | | | | | | | | | | | | | ม.ค. - ก.พ. 2556 |

แผนปฏิบัติการบริหารความเสี่ยงและการควบคุมภายใน

นโยบายการบริหารความเสี่ยงและควบคุมภายใน

มหาวิทยาลัยราชภัฏเชียงใหม่ ได้ดำเนินการบริหารความเสี่ยงและควบคุมภายใน โดยเริ่มจากการจัดวางระบบ การรายงานควบคุมภายใน ซึ่งถือปฏิบัติมาตั้งแต่ปี 2548 โดยมีการวิเคราะห์ จัดทำแผน และมีการติดตาม ปรับปรุงกระบวนการตามระเบียบคณะกรรมการตรวจเงินแผ่นดิน ว่าด้วยการกำหนดมาตรฐานการควบคุมภายใน พ.ศ. 2544

เพื่อให้มหาวิทยาลัยมีระบบการบริหารความเสี่ยงและควบคุมภายในโดยการบริหารปัจจัยและควบคุมกิจกรรมรวมทั้งกระบวนการดำเนินงานต่าง ๆ ลดมูลเหตุของแต่ละโอกาสที่มหาวิทยาลัยจะเกิดความเสียหายให้ระดับความเสี่ยงและขนาดความเสียหายที่จะเกิดขึ้นในอนาคต อยู่ในระดับที่ยอมรับได้ โดยคำนึงถึงการบรรลุเป้าหมายของมหาวิทยาลัย ตามยุทธศาสตร์ กลยุทธ์ มหาวิทยาลัยจึงกำหนดนโยบายการบริหารความเสี่ยง โดยจัดทำเป็นประกาศมหาวิทยาลัยราชภัฏเชียงใหม่เรื่องแนวปฏิบัติตามนโยบายการบริหารความเสี่ยงและการควบคุมภายใน ประกาศ ณ วันที่ 1 เดือน ตุลาคม พ.ศ. 2554 เพื่อเป็นนโยบายและแนวทางการปฏิบัติดังนี้

1. ผู้บริหารและบุคลากร มีหน้าที่ทำความเข้าใจหลักการบริหารความเสี่ยงและการควบคุมภายใน พร้อมทั้งพัฒนาการการบริหารความเสี่ยงและการควบคุมภายในตามขอบเขตงานที่รับผิดชอบ เพื่อเตรียมความพร้อมกับความเสี่ยงที่จะเกิดขึ้น
2. มหาวิทยาลัยสนับสนุนให้ผู้บริหารและบุคลากรร่วมกันวางระบบการบริหารงานมีการบริหารความเสี่ยงและการควบคุมภายในมีความต่อเนื่อง เชื่อมโยงกันในทุกกระบวนการงาน เพื่อให้สามารถเตรียมป้องกันหรือรองรับปัญหาและอุปสรรคต่าง ๆ ที่อาจจะเกิดขึ้นจากการดำเนินงานลดความเสียหายที่อาจเกิดขึ้นรวมทั้งสถานการณ์ที่ไม่แน่นอน ซึ่งอาจส่งผลต่อความล้มเหลวหรือลดโอกาสที่จะบรรลุผลสำเร็จตามวัตถุประสงค์หรือเป้าหมายที่กำหนด
3. กำหนดให้มีแผนการบริหารความเสี่ยงและการควบคุมภายใน ที่สอดคล้องกับยุทธศาสตร์และแผนปฏิบัติการ การกระบวนการบริหารจัดการ รายละเอียดเกี่ยวกับวิธีการปฏิบัติงาน การประเมินผลการปฏิบัติงาน การบริหารและพัฒนาทรัพยากรบุคคล ตลอดจนระบบข้อมูลและการรายงานเพื่อให้การบริหารความเสี่ยงเกิดผลในทางปฏิบัติอย่างเป็นรูปธรรม โดยใช้ความเสี่ยงเป็นพื้นฐานในการ

พิจารณากำหนดมาตรการและวิธีการต่าง ๆ ที่จะช่วยให้การดำเนินงานของมหาวิทยาลัยในทุกส่วนงานบรรลุวัตถุประสงค์และเป้าหมาย

4. กำหนดให้มีการติดตามและประเมินผลการบริหารความเสี่ยงอย่างสม่ำเสมอ ซึ่งเป็นข้อมูลป้อนกลับให้ทราบเกี่ยวกับการเปลี่ยนแปลงที่ส่งผลกระทบต่อลักษณะและระดับของการบริหารความเสี่ยง รวมทั้งความก้าวหน้าของการดำเนินการบริหารความเสี่ยงและการควบคุมภายใน เพื่อให้มั่นใจว่ากระบวนการบริหารความเสี่ยงที่กำหนดไว้เพียงพอและเหมาะสม รวมทั้งขั้นตอนและวิธีปฏิบัติที่กำหนดไว้เพื่อใช้ในการจัดการความเสี่ยง มีการถือปฏิบัติอย่างจริงจังโดยสม่ำเสมอกับสภาพแวดล้อมที่เปลี่ยนแปลงไป
5. ให้ทุกส่วนงานนำระบบสารสนเทศมาใช้ในการประมวลผล เพื่อทำการสรุปรวบรวม วิเคราะห์ข้อมูล และรายงานการประเมินการบริหารความเสี่ยงอันจะส่งผลให้เกิดการบริหารจัดการที่ดี
6. ให้การบริหารความเสี่ยงและการควบคุมภายในเป็นกระบวนการที่แทรกอยู่ในการปฏิบัติงาน โดยอาศัยโครงสร้างการจัดการองค์กร นโยบายขั้นตอนการปฏิบัติงาน ตลอดจนระบบข้อมูล การสื่อสารและการรายงานที่เหมาะสม ประกอบกับการสนับสนุนการให้ความสำคัญกับการมีส่วนร่วมของผู้บริหารบุคลากรทุกระดับ เพื่อให้เกิดแบบแผนในการปฏิบัติงาน

แผนปฏิบัติการบริหารความเสี่ยง มหาวิทยาลัยราชภัฏเชียงใหม่ ประจำปีงบประมาณ 2555

(ปีการศึกษา 2554 เริ่ม มิถุนายน 2554 - พฤษภาคม 2555 ปีงบประมาณ 2555 เริ่ม ตุลาคม 2554 - กันยายน 2555)

| | ปี 2555 | | | | | | | | | | | |
|--|---------|------|------|------|------|-------|---------|------|-------|------|------|------|
| | ปี 2554 | | | | | | ปี 2555 | | | | | |
| | ค.ค. | พ.ย. | ธ.ค. | ม.ค. | ก.พ. | มี.ค. | เม.ย. | พ.ค. | มิ.ย. | ก.ค. | ส.ค. | ก.ย. |
| 1. การบริหารความเสี่ยงระดับมหาวิทยาลัย | | | | | | | | | | | | |
| 1.1 คณะกรรมการบริหารความเสี่ยงประชุมเพื่อพิจารณาร่างนโยบายการบริหารความเสี่ยงประจำปี เสนอต่อสภามหาวิทยาลัย | | | | | | | | | | | | |
| 1.2 สภามหาวิทยาลัยประกาศนโยบายการบริหารความเสี่ยงให้ผู้บริหารและบุคลากรทุกคนรับทราบและนำไปปฏิบัติ | | | | | | | | | | | | |
| 1.3 คณะกรรมการบริหารความเสี่ยงประชุมวิเคราะห์ ประเมินความเสี่ยงการควบคุมภายใน จัดทำรายงานผลการบริหารความเสี่ยงและรายงานผลการควบคุมภายใน (ปอ๑,ป๒๒,ป๒๓) | | | | | | | | | | | | |
| 1.4 ประธานคณะกรรมการบริหารความเสี่ยงเสนอรายงานผลให้อธิการบดีพิจารณาให้ความเห็นชอบ | | | | | | | | | | | | |
| 1.5 อธิการบดีเสนอรายงานผลการบริหารความเสี่ยงต่อนายกสภามหาวิทยาลัยและรายงานผลการควบคุมภายในต่อคณะกรรมการตรวจเงินแผ่นดินและปลัดกระทรวงศึกษาธิการ | | | | | | | | | | | | |
| 1.6 อธิการบดีแจ้งผู้รับผิดชอบดำเนินงานตามแผนฯ | | | | | | | | | | | | |

| ชื่อกิจกรรม/โครงการ | ปี 2554 | | | | | | | | | | | | ปี 2555 | | | | | | | | | | | | |
|--|---------|------|------|------|------|-------|---------|------|-------|------|------|------|---------|------|------|------|------|-------|---------|------|-------|------|------|------|--|
| | ปี 2554 | | | | | | ปี 2555 | | | | | | ปี 2554 | | | | | | ปี 2555 | | | | | | |
| | ต.ค. | พ.ย. | ธ.ค. | ม.ค. | ก.พ. | มี.ค. | เม.ย. | พ.ค. | มิ.ย. | ก.ค. | ส.ค. | ก.ย. | ต.ค. | พ.ย. | ธ.ค. | ม.ค. | ก.พ. | มี.ค. | เม.ย. | พ.ค. | มิ.ย. | ก.ค. | ส.ค. | ก.ย. | |
| 1.7 ผู้รับผิดชอบดำเนินการและรายงานผลการติดตามการปฏิบัติตามแผนบริหารความเสี่ยงพร้อมปัญหาอุปสรรค | | | | | | | | | | | | | | | | | | | | | | | | | |
| 1.8 คณะกรรมการบริหารความเสี่ยง ติดตาม รวบรวม และวิเคราะห์สรุป และรายงานผลการติดตามการปฏิบัติตามแผนบริหารความเสี่ยง | | | | | | | | | | | | | | | | | | | | | | | | | |
| 2. การบริหารความเสี่ยงระดับ คณะ/สถาบัน/สำนัก | | | | | | | | | | | | | | | | | | | | | | | | | |
| 2.1 คณะกรรมการบริหารความเสี่ยงคณะ/สถาบัน/สำนัก ประชุมเพื่อกำหนดแนวทางนำนโยบายการบริหารความเสี่ยงไปสู่การปฏิบัติ | | | | | | | | | | | | | | | | | | | | | | | | | |
| 2.2 คณะกรรมการบริหารความเสี่ยง คณะ/สถาบัน/สำนัก ดำเนินการดังนี้ | | | | | | | | | | | | | | | | | | | | | | | | | |
| - คัดเลือกโครงการ / กิจกรรม วิเคราะห์ ประเมินความเสี่ยง | | | | | | | | | | | | | | | | | | | | | | | | | |
| - ประเมินองค์ประกอบของมาตรฐานการควบคุมภายใน | | | | | | | | | | | | | | | | | | | | | | | | | |
| - พิจารณาผลการติดตามการปฏิบัติตามแผนการบริหารความเสี่ยงและแผนปรับปรุงการควบคุมภายในในวงปีก่อน | | | | | | | | | | | | | | | | | | | | | | | | | |
| 2.3 คณะกรรมการบริหารความเสี่ยงคณะ / สถาบัน / สำนัก เสนอรายงานผลบริหารความเสี่ยงและรายงานผลการประเมิน | | | | | | | | | | | | | | | | | | | | | | | | | |

| ขั้นตอนการดำเนินงาน | ปี 2554 | | | | | ปี 2555 | | | | | | |
|---|--|------|------|------|------|---------|-------|------|-------|------|------|------|
| | ต.ค. | พ.ย. | ธ.ค. | ม.ค. | ก.พ. | มี.ค. | เม.ย. | พ.ค. | มิ.ย. | ก.ค. | ส.ค. | ก.ย. |
| | องค์ประกอบของควบคุมภายในให้ครบถ้วน / ผู้ช่วยการพิจารณาให้ความเห็นชอบ | | | | | | | | | | | |
| 2.4 คณะบดี / ผู้อำนวยการ เสนอรายงานผลต่อคณะกรรมการบริหารความเสี่ยงและสำนักงานมาตรฐานและประกันคุณภาพการศึกษา | | | | | | | | | | | | |
| 2.5 คณะ / สถาบัน / สำนัก ดำเนินการตามแผนการบริหารความเสี่ยง | | | | | | | | | | | | |
| 2.6 คณะกรรมการบริหารความเสี่ยง คณะ / สถาบัน / สำนัก รายงานผลการติดตามการปฏิบัติตามแผนฯ เสนอคณะบดี / ผู้ช่วยการ | | | | | | | | | | | | |
| 2.7 คณะบดี / ผู้อำนวยการ รายงานผลการติดตามการปฏิบัติตามแผนการบริหารความเสี่ยงเสนอคณะกรรมการบริหารมหาวิทยาลัยและสำนักงานมาตรฐานและประกันคุณภาพการศึกษา | | | | | | | | | | | | |

ภาคผนวก



ข้อบังคับมหาวิทยาลัยราชภัฏเชียงใหม่
ว่าด้วย สำนักงานมาตรฐานและประกันคุณภาพการศึกษา
พ.ศ. ๒๕๕๔

โดยที่เป็นการสมควรให้มีสำนักงานมาตรฐานและประกันคุณภาพการศึกษา เพื่อให้การบริหารงานของมหาวิทยาลัยราชภัฏเชียงใหม่เป็นไปอย่างมีประสิทธิภาพ และเพื่อให้การดำเนินงานด้านการประกันคุณภาพการศึกษาเกิดประสิทธิภาพและประสิทธิผลสูงสุด

อาศัยอำนาจตามความในมาตรา ๑๘ (๒) แห่งพระราชบัญญัติมหาวิทยาลัยราชภัฏ พ.ศ. ๒๕๔๗ สภามหาวิทยาลัยราชภัฏเชียงใหม่ ในคราวประชุมครั้งที่ ๔/๒๕๕๔ เมื่อวันที่ ๑ เมษายน พ.ศ. ๒๕๕๔ จึงออกข้อบังคับไว้ดังต่อไปนี้

ข้อ ๑ ข้อบังคับนี้เรียกว่า “ข้อบังคับมหาวิทยาลัยราชภัฏเชียงใหม่ ว่าด้วย สำนักงานมาตรฐานและประกันคุณภาพการศึกษา พ.ศ. ๒๕๕๔”

ข้อ ๒ ข้อบังคับนี้ให้ใช้บังคับตั้งแต่วันถัดจากวันประกาศเป็นต้นไป

ข้อ ๓ บรรดาข้อบังคับ ระเบียบ คำสั่ง หรือประกาศอื่นใดในส่วนที่กำหนดไว้แล้วในข้อบังคับนี้ หรือซึ่งขัดหรือแย้งกับข้อบังคับนี้ให้ใช้ข้อบังคับนี้แทน

ข้อ ๔ ในข้อบังคับนี้

“มหาวิทยาลัย” หมายความว่า มหาวิทยาลัยราชภัฏเชียงใหม่

“สภามหาวิทยาลัย” หมายความว่า สภามหาวิทยาลัยราชภัฏเชียงใหม่

“อธิการบดี” หมายความว่า อธิการบดีมหาวิทยาลัยราชภัฏเชียงใหม่

“หน่วยงานภายใน” หมายความว่า หน่วยงานภายในของมหาวิทยาลัยราชภัฏเชียงใหม่ ที่จัดตั้งขึ้นโดยมติสภามหาวิทยาลัยราชภัฏเชียงใหม่ให้อยู่ภายใต้การกำกับดูแลของมหาวิทยาลัย ซึ่งมีใช้ส่วนราชการตามมาตรา ๑๐ แห่งพระราชบัญญัติมหาวิทยาลัยราชภัฏ พ.ศ. ๒๕๔๗

และมีใช้ส่วนงานภายในตามพระราชบัญญัติการบริหารส่วนงานภายในของสถาบันอุดมศึกษา พ.ศ. ๒๕๕๐

“บุคลากรของมหาวิทยาลัย” หมายความว่า บุคลากรของมหาวิทยาลัยราชภัฏเชียงใหม่ ประกอบด้วย ข้าราชการพลเรือนในสถาบันอุดมศึกษา พนักงานในสถาบันอุดมศึกษา ลูกจ้างประจำ พนักงานราชการ

ถูกต้องตามมติสภามหาวิทยาลัย

(นายถนัด บุญชัย)

รองอธิการบดี

ข้อ ๕ ให้มีสำนักงานมาตรฐานและประกันคุณภาพการศึกษา เป็นหน่วยงานภายในของมหาวิทยาลัย
ที่มีการบริหารงานอยู่ภายใต้การกำกับดูแลของมหาวิทยาลัย ให้มีความคล่องตัว มีประสิทธิภาพและประสิทธิผล
โดยให้มีหน้าที่ดังต่อไปนี้

- (๑) ประสานและสนับสนุนการดำเนินงานด้านการประกันคุณภาพการศึกษาของมหาวิทยาลัย
- (๒) ประสานและสนับสนุนการดำเนินงานด้านการติดตามและประเมินผลการปฏิบัติราชการ
ตามคำรับรองการปฏิบัติราชการของมหาวิทยาลัย
- (๓) ประสานและสนับสนุนการดำเนินงานด้านคุณภาพและมาตรฐานการศึกษาของมหาวิทยาลัย
- (๔) บริหารจัดการเกี่ยวกับบุคลากร งบประมาณ การพัสดุ สถานที่และทรัพย์สินของสำนักงาน
มาตรฐานและประกันคุณภาพการศึกษา ให้เป็นไปตามกฎหมาย กฎ ระเบียบ ประกาศ และข้อบังคับ
ของทางราชการและของมหาวิทยาลัย
- (๕) ปฏิบัติหน้าที่อื่นตามที่กฎหมาย ข้อบังคับ ระเบียบ และประกาศของมหาวิทยาลัยกำหนดให้เป็น
หน้าที่ของสำนักงานมาตรฐานและประกันคุณภาพการศึกษา และหรือปฏิบัติหน้าที่อื่นตามที่มหาวิทยาลัย
มอบหมาย

ข้อ ๖ ในสำนักงานมาตรฐานและประกันคุณภาพการศึกษาให้มีหัวหน้าสำนักงานมาตรฐาน
และประกันคุณภาพการศึกษาเป็นผู้บังคับบัญชาและรับผิดชอบงาน

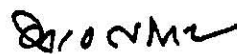
ให้อธิการบดีแต่งตั้งหัวหน้าสำนักงานมาตรฐานและประกันคุณภาพการศึกษาจากบุคลากรของ
มหาวิทยาลัยหรือจากบุคคลภายนอกมหาวิทยาลัยก็ได้ และให้อธิการบดีมีอำนาจถอดถอนหัวหน้าสำนักงาน
มาตรฐานและประกันคุณภาพการศึกษาได้

ในสำนักงานมาตรฐานและประกันคุณภาพการศึกษาอาจให้มีการแบ่งงานในสำนักงานมาตรฐานและ
ประกันคุณภาพการศึกษาก็ได้ และให้จัดทำเป็นประกาศของมหาวิทยาลัย โดยความเห็นชอบของสภามหาวิทยาลัย

ข้อ ๗ การดำเนินงานของสำนักงานมาตรฐานและประกันคุณภาพการศึกษาให้มหาวิทยาลัยจัดสรร
งบประมาณ และกำหนดกรอบอัตรากำลังให้ตามความเหมาะสม

ข้อ ๘ ให้อธิการบดีรักษาการตามข้อบังคับนี้

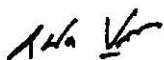
ประกาศ ณ วันที่ ๑๘ เมษายน พ.ศ. ๒๕๕๔



(ศาสตราจารย์เกียรติคุณ นายแพทย์อาวุธ ศรีศุกรี)

นายกสภามหาวิทยาลัยราชภัฏเชียงใหม่

ถูกต้องตามมติสภามหาวิทยาลัย



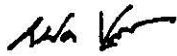
(นายถนัด บุญชัย)

รองอธิการบดี

เลขานุการสภามหาวิทยาลัย

หมายเหตุ :- เหตุผลในการออกข้อบังคับฉบับนี้ คือ เนื่องจากมหาวิทยาลัยเสนอให้มีการจัดตั้งสำนักงานมาตรฐาน และประกันคุณภาพการศึกษาให้เป็นหน่วยงานภายในของมหาวิทยาลัยที่อยู่ภายใต้การกำกับดูแลของมหาวิทยาลัย ซึ่งเป็นหน่วยงานที่มีใช้ส่วนราชการตามมาตรา ๑๐ แห่งพระราชบัญญัติมหาวิทยาลัยราชภัฏ พ.ศ. ๒๕๔๗ และมีใช้ส่วนงาน ภายในตามพระราชบัญญัติการบริหารส่วนงานภายในของสถาบันอุดมศึกษา พ.ศ. ๒๕๕๐ และตามความในมาตรา ๑๘ (๒) แห่งพระราชบัญญัติมหาวิทยาลัยราชภัฏ พ.ศ. ๒๕๔๗ ให้สภามหาวิทยาลัยมีอำนาจในการออกกฎ ระเบียบ ประกาศ และข้อบังคับของมหาวิทยาลัยได้ จึงจำเป็นต้องออกข้อบังคับนี้

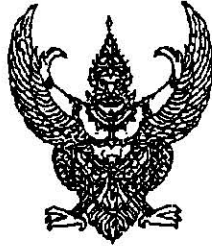
ถูกต้องตามมติสภามหาวิทยาลัย



(นายถนัด บุญชัย)

รองอธิการบดี

เลขาธิการสภามหาวิทยาลัย



คำสั่งมหาวิทยาลัยราชภัฏเชียงใหม่

ที่ ๒๘๕๗ / ๒๕๕๔

เรื่อง ให้นักุลากรเดินทางไปราชการ

ด้วยมหาวิทยาลัยราชภัฏเชียงใหม่มีราชการที่ให้นักุลากรในสังกัดผู้มีนามต่อไปนี้เดินทางไปราชการเพื่อดำเนินงานทบทวนผลการปฏิบัติงาน วิสัยทัศน์ พันธกิจ วัตถุประสงค์ของหน่วยงาน และเพื่อจัดทำแผนพัฒนาการดำเนินงานการประกันคุณภาพภายใน แผนการบริหารจัดการความเสี่ยงในองค์กร ให้สอดคล้องกับแผนยุทธศาสตร์ของมหาวิทยาลัย ในวันที่ ๘-๙ พฤศจิกายน ๒๕๕๔ ณ รวี วารี รีสอร์ท อำเภอแม่แตง จังหวัดเชียงใหม่ โดยเบิก-จ่ายงบประมาณจากสำนักงานมาตรฐานและประกันคุณภาพการศึกษา

- | | |
|--------------------------------|----------|
| ๑. ผู้ช่วยศาสตราจารย์พิทยาภรณ์ | มานะจติ |
| ๒. นางสาวพยอมรัก | กันตียะ |
| ๓. นายพีรวัฒน์ | เมืองชิน |
| ๔. นางกัญชลี | หมูฝั้น |
| ๕. นางสาวจุฬารัตน์ | แสงอรุณ |
| ๖. นายณรงค์ศักดิ์ | เฮิงโม |

สั่ง ณ วันที่ ๗ พฤศจิกายน พ.ศ.๒๕๕๔

(ผู้ช่วยศาสตราจารย์ดร.เรืองเดช วงศ์หล้า)

อธิการบดีมหาวิทยาลัยราชภัฏเชียงใหม่

แผนปฏิบัติการประจำปี พ.ศ.2555
สำนักงานมาตรฐานและประกันคุณภาพการศึกษา

ที่ปรึกษา

ผศ.ดร.เรืองเดช วงศ์หล้า

อธิการบดีมหาวิทยาลัยราชภัฏเชียงใหม่

รศ.พิทยาภรณ์ มานะจตุ

ผู้ช่วยอธิการบดีรับผิดชอบงานประกันคุณภาพ

จัดทำข้อมูล / รูปเล่ม

นายพีรวัฒน์ เมืองชื่น

น.ส.พยอมรัก กันตียะ

น.ส.จุฬารัตน์ แสงอรุณ

นางกัญชลิ หนูผัน

นายณรงค์ศักดิ์ เอ็งโม

สำนักงานมาตรฐานและประกันคุณภาพการศึกษา

อาคารราชภัฏเฉลิมพระเกียรติ ชั้น 6

มหาวิทยาลัยราชภัฏเชียงใหม่

โทรศัพท์ 0 - 5388 - 5985 - 87

โทรสาร 0 - 5388 - 5985

Website : <http://www.qa.cmru.ac.th>