

ระบบและกลไก

การประกันคุณภาพการศึกษาภายใน มหาวิทยาลัยราชภัฏเชียงใหม่
ปีพุทธศักราช 2560 (ฉบับปรับปรุง)



สำนักงานมาตรฐานและประกันคุณภาพการศึกษา
มหาวิทยาลัยราชภัฏเชียงใหม่

คำนำ

มหาวิทยาลัยราชภัฏเชียงใหม่ตระหนักถึงความสำคัญและความจำเป็นของการประกันคุณภาพการศึกษา จึงได้จัดทำระบบและกลไกการประกันคุณภาพการศึกษาขึ้นมา เพื่อให้เป็นแนวทางในการดำเนินงาน การประกันคุณภาพภายใน ตั้งแต่ระดับหลักสูตร ระดับคณะ ระดับสถาบัน และสนองต่อเจตนารมณ์ แห่งพระราชบัญญัติการศึกษาแห่งชาติ และกฎกระทรวงฯ โดยยึดหลักเกณฑ์และแนวปฏิบัติรวมถึงวิธีการ ประกันคุณภาพภายใน พ.ศ.2557 ตามประกาศของคณะกรรมการการประกันคุณภาพภายใน ระดับอุดมศึกษาในการจัดทำครั้งนี้

สำนักงานมาตรฐานและประกันคุณภาพการศึกษา มหาวิทยาลัยราชภัฏเชียงใหม่ ขอขอบคุณทุกท่าน ที่ให้ความร่วมมือมีส่วนร่วมทั้งผู้จัดทำและคณะกรรมการวิพากษ์คู่มือฉบับนี้ และหวังว่าระบบและกลไก การประกันคุณภาพการศึกษา

สำนักงานมาตรฐานและประกันคุณภาพการศึกษา

ธันวาคม พ.ศ.2560

สารบัญ

	หน้า
คำนำ	ก
สารบัญ	ข
1. ระบบและกลไกการประกันคุณภาพการศึกษาภายใน มหาวิทยาลัยราชภัฏเชียงใหม่	1
2. กลไกการขับเคลื่อนการประกันคุณภาพการศึกษาภายใน มหาวิทยาลัยราชภัฏเชียงใหม่	5
คณะกรรมการอำนวยการการดำเนินงานประกันคุณภาพภายใน ระดับสถาบัน	5
คณะกรรมการดำเนินงานขับเคลื่อนการประกันคุณภาพการศึกษาภายใน	6
คณะกรรมการประกันคุณภาพการศึกษาภายใน ระดับคณะ วิทยาลัย	7
คณะกรรมการประกันคุณภาพการศึกษาภายใน ระดับหลักสูตร	8
คณะกรรมการประกันคุณภาพการศึกษาภายใน ระดับหน่วยงานสนับสนุน	8
คณะกรรมการรับผิดชอบตัวบ่งชี้คุณภาพ ระดับสถาบัน	9
3. นโยบายการประกันคุณภาพการศึกษาภายใน มหาวิทยาลัยราชภัฏเชียงใหม่	13
4. กรอบการประกันคุณภาพการศึกษาภายใน ระดับหลักสูตร	16
5. เกณฑ์มาตรฐานการประกันคุณภาพการศึกษาภายใน มหาวิทยาลัยราชภัฏเชียงใหม่ พ.ศ. 2548	18
6. เกณฑ์มาตรฐานการประกันคุณภาพการศึกษาภายใน มหาวิทยาลัยราชภัฏเชียงใหม่ พ.ศ. 2558	24
ระดับหลักสูตร	24
ระดับคณะ วิทยาลัย	34
ระดับสถาบัน	35
ระดับหน่วยงานสนับสนุนที่มีฐานะเทียบเท่าคณะ	36
7. เกณฑ์มาตรฐานการประกันคุณภาพการศึกษานอก	37
8. วงจรการประกันคุณภาพการศึกษาภายใน มหาวิทยาลัยราชภัฏเชียงใหม่	38
ประจำปีการศึกษา 2560-2565	

1. ระบบและกลไกการประกันคุณภาพการศึกษาภายใน มหาวิทยาลัยราชภัฏเชียงใหม่

จากกรอบแผนอุดมศึกษาระยะยาว 15 ปี กระทรวงศึกษาธิการได้มีประกาศกระทรวงศึกษาธิการ เรื่อง มาตรฐานสถาบันอุดมศึกษาในปี 2551 กำหนดกลุ่มสถาบันอุดมศึกษาเป็น 4 กลุ่ม มหาวิทยาลัยราชภัฏเชียงใหม่จัดอยู่ในกลุ่ม ข สถาบันที่เน้นผลิตบัณฑิตระดับปริญญาตรี และมีการดำเนินการประกันคุณภาพการศึกษาภายในอย่างต่อเนื่องประจำปีการศึกษา นับตั้งแต่ปีการศึกษา 2545 จนถึงปัจจุบัน มีการกำหนดนโยบายการประกันคุณภาพการศึกษาโดยได้นำมาตรฐานและตัวบ่งชี้คุณภาพของสำนักงานคณะกรรมการการอุดมศึกษา (สกอ.) เป็นกรอบในการปฏิบัติงานของมหาวิทยาลัย และมอบหมายให้คณะ หน่วยงานสายสนับสนุน และหน่วยงานเทียบเท่าคณะ ดำเนินการตามระบบและกลไกการประกันคุณภาพภายในได้วงจรคุณภาพ PDCA

P = Plan หมายถึง เริ่มกระบวนการวางแผนการประเมินตั้งแต่ต้นปีการศึกษา โดยนำผลการประเมินปีก่อนหน้ามาใช้เป็นข้อมูลในการวางแผนโดยต้องเก็บข้อมูลตั้งแต่เดือนสิงหาคมจนถึงเดือนกรกฎาคมของทุกปี

D = Do หมายถึง ดำเนินงานและเก็บข้อมูลบันทึกผลการดำเนินงานตั้งแต่ปีการศึกษา คือเดือนที่ 1 ถึงเดือนที่ 12 ของปีการศึกษา เริ่มเดือนสิงหาคม-เดือนกรกฎาคม ปีถัดไป (เฉพาะปีการศึกษา 2557 เก็บข้อมูลจำนวน 14 เดือน นับตั้งแต่เดือนมิถุนายน 2557 – กรกฎาคม 2558)

C/S = Check/Study หมายถึง ดำเนินการประเมินคุณภาพในระดับหลักสูตร คณะ และสถาบันระหว่างเดือนสิงหาคมถึงตุลาคม ของปีการศึกษาถัดไป

A = Action หมายถึง วางแผนปรับปรุงและดำเนินการปรับปรุงตามผลการประเมิน โดยคณะกรรมการบริหารระดับหลักสูตร ระดับคณะ และระดับสถาบัน โดยนำข้อเสนอแนะผลการประเมินของคณะกรรมการประเมินคุณภาพภายในมาวางแผนปรับปรุงการดำเนินงาน (รวมทั้งข้อเสนอแนะของสภามหาวิทยาลัย) มาจัดทำแผนปฏิบัติการประจำปีและเสนอตั้งงบประมาณปีถัดไป หรือจัดทำโครงการพัฒนาและเสนอใช้งบประมาณกลางปีหรืองบประมาณพิเศษ

การประกันคุณภาพการศึกษาภายในของมหาวิทยาลัยราชภัฏเชียงใหม่เป็นส่วนหนึ่งของกระบวนการบริหารการศึกษาปกติที่ต้องดำเนินการอย่างต่อเนื่อง โดยมีการควบคุมดูแลปัจจัยที่เกี่ยวข้องกับคุณภาพ มีการตรวจสอบ ติดตามและประเมินผลการดำเนินงาน เพื่อนำไปสู่กระบวนการพัฒนาปรับปรุงคุณภาพอย่างสม่ำเสมอ โดยยึดหลักการและแนวปฏิบัติเกี่ยวกับการประกันคุณภาพการศึกษาภายใน ระดับอุดมศึกษา พ.ศ.2557 และวิธีการประกันคุณภาพภายในตามประกาศคณะกรรมการประกันคุณภาพภายในดังนี้

1. กำหนดให้สถาบันอุดมศึกษามีอิสระในการเลือกพัฒนาระบบการประกันคุณภาพภายใน โดยยึดหลักเสรีภาพ ทั้งนี้มหาวิทยาลัยราชภัฏเชียงใหม่ได้เลือกใช้ระบบประกันคุณภาพภายในตามที่สำนักงานคณะกรรมการการอุดมศึกษากำหนด

2. กำหนดให้หลักสูตร คณะ และมหาวิทยาลัยมีหน่วยงานหรือคณะกรรมการที่รับผิดชอบการดำเนินการประกันคุณภาพขึ้น โดยให้มีหน้าที่พัฒนา บริหารและติดตามการดำเนินการประกันคุณภาพ

ภายใน ตลอดจนประสานกับหน่วยงานภายนอก เพื่อให้เกิดความมั่นใจว่าการจัดการศึกษาเป็นไปอย่างมีประสิทธิภาพ

3. กำหนดให้หลักสูตร คณะ และมหาวิทยาลัยดำเนินการตามระบบการประกันคุณภาพภายใน โดยถือเป็นส่วนหนึ่งของกระบวนการบริหารการศึกษา ต้องดำเนินการอย่างมีระบบและต่อเนื่องทุกปีการศึกษา และต้องจัดทำรายงานการประเมินตนเอง ผ่านระบบ CHE QA Online เสนอรายงานการประเมินคุณภาพภายใน ต่อ สภามหาวิทยาลัย สำนักงานคณะกรรมการการอุดมศึกษา และหน่วยงานที่เกี่ยวข้องเพื่อพิจารณาและเปิดเผยต่อสาธารณชน โดยให้สอดคล้องกับเจตนารมณ์และแนวทางของพระราชบัญญัติการศึกษาแห่งชาติ พ.ศ.2542 แก้ไขเพิ่มเติม (ฉบับที่ 2) พ.ศ. 2545 และวิธีการประกันคุณภาพภายในที่กำหนดไว้ดังนี้

- มหาวิทยาลัยวางแผนการประกันคุณภาพการศึกษาภายในประจำปีการศึกษาใหม่
- มหาวิทยาลัยเก็บข้อมูลระยะ 12 เดือนตามตัวบ่งชี้ที่ได้ประกาศใช้บนระบบ CHE QA Online และให้มีการประเมินคุณภาพการศึกษาภายในเป็นประจำทุกปี ทั้งระดับหลักสูตร ระดับคณะ และระดับสถาบัน
- หลักสูตรเตรียมการประเมินตนเองระดับหลักสูตรและจัดทำรายงานการประเมินตนเองระดับหลักสูตรผ่านระบบ CHE QA Online
- คณะหรือหน่วยงานเทียบเท่าประเมินตนเองบนระบบ CHE QA Online และยืนยันผลการประเมินหลักสูตรที่ได้ประเมินไปแล้ว
- มหาวิทยาลัยนำผลการประเมินระดับหลักสูตร ระดับคณะ มาจัดทำรายงานการประเมินตนเองระดับสถาบัน
- มหาวิทยาลัยประเมินตนเองบนระบบ CHE QA Online และยืนยันผลการประเมินตนเองระดับหลักสูตร ระดับคณะ พร้อมนำผลการประเมินเสนอสภามหาวิทยาลัย เพื่อพิจารณาวางแผนพัฒนามหาวิทยาลัยในปีการศึกษาถัดไป
- ผู้บริหารมหาวิทยาลัยนำผลการประเมินและข้อเสนอแนะของคณะกรรมการประเมินคุณภาพภายในที่มหาวิทยาลัยแต่งตั้ง (รวมทั้งข้อเสนอแนะของสภามหาวิทยาลัย) มาวางแผนปรับปรุงการดำเนินงาน แผนปฏิบัติการประจำปี และแผนกลยุทธ์
- มหาวิทยาลัยจัดส่งรายงานประจำปีที่เป็นรายงานการประเมินคุณภาพภายในผ่านระบบ CHE QA Online ภายใน 120 วันนับจากสิ้นปีการศึกษา

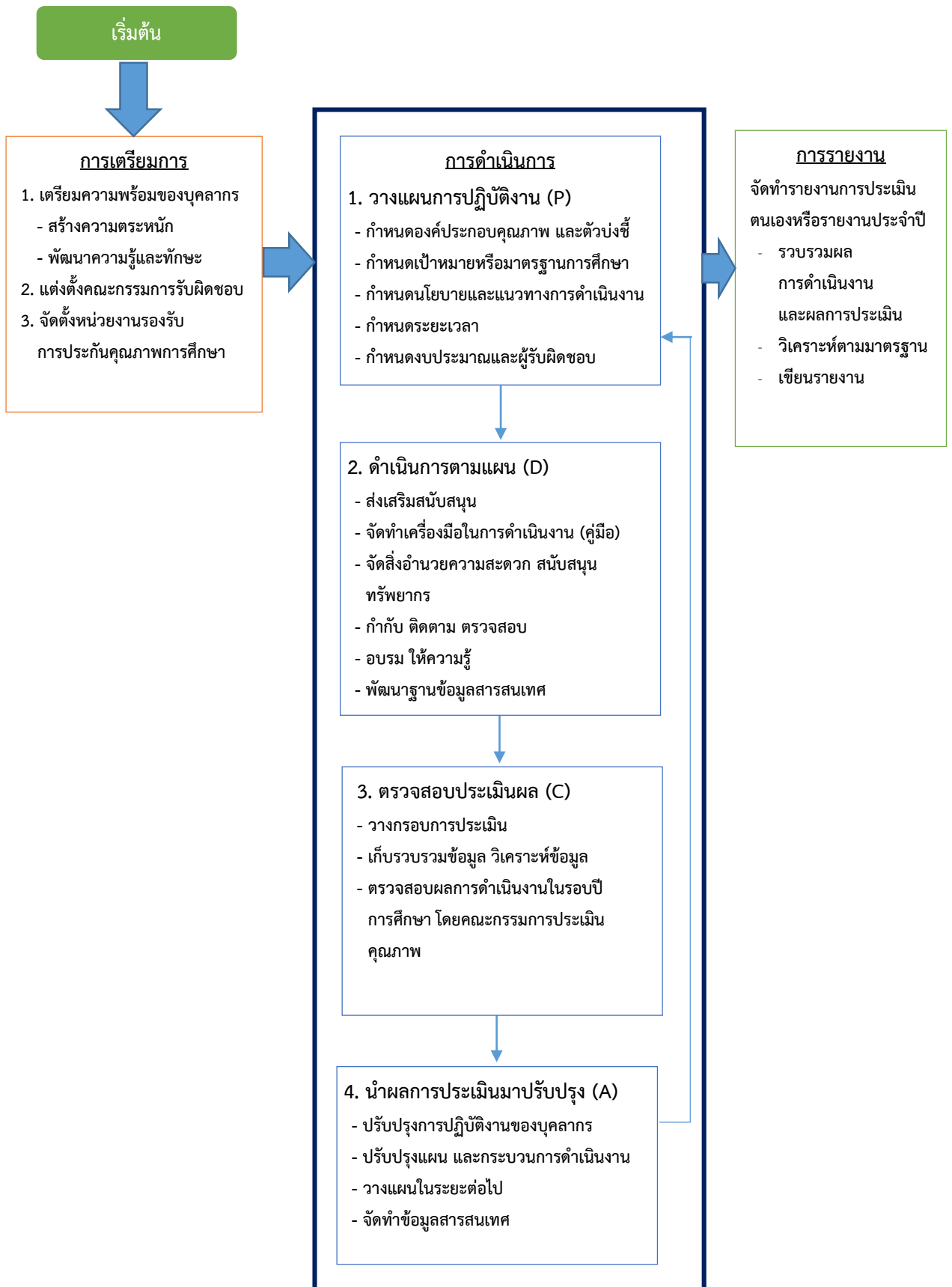
4. คณะ และมหาวิทยาลัยต้องมีระบบและกลไกควบคุมคุณภาพขององค์ประกอบต่าง ๆ ที่ใช้ในการผลิตบัณฑิต ดังนี้

- หลักสูตรการศึกษาในสาขาวิชาต่าง ๆ
- คณาจารย์และระบบการพัฒนาคณาจารย์
- สื่อการศึกษาและเทคนิคการสอน

- ห้องสมุดและแหล่งเรียนรู้อื่น ๆ
- อุปกรณ์การศึกษา
- สภาพแวดล้อมในการเรียนรู้และบริการการศึกษา
- การวัดผลการศึกษาและสัมฤทธิ์ผลทางการเรียนของนักศึกษา
- องค์กรประกอบอื่น ๆ ตามที่มหาวิทยาลัยเห็นสมควร

5. หน่วยงานระดับหลักสูตร ระดับคณะ และระดับมหาวิทยาลัยต้องรับการติดตาม ตรวจสอบ ความก้าวหน้าของการปฏิบัติตามแผนพัฒนาคุณภาพการศึกษา จากสำนักงานคณะกรรมการการอุดมศึกษา (สกอ.) อย่างน้อยหนึ่งครั้งในทุกสามปี โดย สกอ. จะแจ้งผลให้มหาวิทยาลัยทราบ รวมทั้งเปิดเผยผลการติดตาม ตรวจสอบคุณภาพการศึกษาต่อสาธารณชน เพื่อให้เป็นไปตามข้อ 36 ของกฎกระทรวงว่าด้วยระบบ หลักเกณฑ์ และวิธีการประกันคุณภาพการศึกษา พ.ศ. 2553

แผนภาพระบบการประกันคุณภาพการศึกษาภายใน มหาวิทยาลัยราชภัฏเชียงใหม่



2. กลไกการขับเคลื่อนการประกันคุณภาพภายใน มหาวิทยาลัยราชภัฏเชียงใหม่

มหาวิทยาลัยราชภัฏเชียงใหม่ได้พิจารณาเห็นสมควรให้ดำเนินงานตามขั้นตอนการปฏิบัติงานตามระบบและกลไกการประกันคุณภาพภายใน เพื่อเป็นแนวทางในการการดำเนินงานดังนี้

2.1 สำนักงานมาตรฐานและประกันคุณภาพการศึกษาเป็นหน่วยงานที่ขับเคลื่อนภารกิจด้านการประกันคุณภาพการศึกษา ตามนโยบายของสำนักงานคณะกรรมการการอุดมศึกษา รวมถึงการสนับสนุนงานด้านการประกันคุณภาพให้กับหน่วยงานภายในมหาวิทยาลัย

2.2 แต่งตั้งคณะกรรมการประกันคุณภาพการศึกษามหาวิทยาลัยราชภัฏเชียงใหม่ เพื่อดำเนินนโยบายด้านการประกันคุณภาพการศึกษา ดังนี้

2.2.1 คณะกรรมการอำนวยการการดำเนินงานประกันคุณภาพ ระดับมหาวิทยาลัย

ประกอบด้วย

1. อธิการบดี	ประธานกรรมการ
2. รองอธิการบดีทุกคน	รองประธานกรรมการ
3. ผู้ช่วยอธิการบดีทุกคน	กรรมการ
4. คณบดีทุกคณะ วิทยาลัย	กรรมการ
5. ผู้อำนวยการสำนักงานอธิการบดี	กรรมการ
6. ผู้อำนวยการทุกสถาบัน สำนัก สำนักงาน	กรรมการ
7. ผู้อำนวยการสำนักงานมาตรฐานและประกันคุณภาพการศึกษา กรรมการและเลขานุการ	
8. บุคลากรสำนักงานมาตรฐานและประกันคุณภาพการศึกษา ผู้ช่วยเลขานุการ	

ภาระหน้าที่และความรับผิดชอบ

- กำหนดนโยบายคุณภาพการศึกษาภายใน ระดับหลักสูตร ระดับคณะ และระดับสถาบัน
- ถ่ายทอดนโยบายและแนวปฏิบัติด้านการประกันคุณภาพการศึกษาภายใน ลงสู่ผู้ปฏิบัติให้เกิดความเข้าใจในทิศทางเดียวกัน
- พิจารณามาตรฐานและตัวบ่งชี้การประเมินคุณภาพการศึกษาภายในมหาวิทยาลัย ให้ครอบคลุมองค์ประกอบ และตัวบ่งชี้การประกันคุณภาพการศึกษาของสำนักงานคณะกรรมการการอุดมศึกษา (สกอ.) และครอบคลุมมาตรฐานของสำนักงานรับรองมาตรฐานและประเมินคุณภาพการศึกษา (สมศ.)
- กำกับ ติดตาม ให้คำปรึกษา แนะนำแนวทางการจัดการระบบการประกันคุณภาพการศึกษาภายในของมหาวิทยาลัยให้บรรลุพันธกิจ เป้าประสงค์ และมีพัฒนาการอย่างต่อเนื่อง
- กำกับ ติดตาม การดำเนินการประกันคุณภาพการศึกษาภายใน ระดับหลักสูตร ระดับคณะ และระดับสถาบัน

2.2.2 คณะกรรมการดำเนินงานขับเคลื่อนการประกันคุณภาพการศึกษาภายใน ประกอบด้วย

1. รองอธิการบดี (ผู้ช่วยศาสตราจารย์ ดร.กัลทิมา พิชัย) ประธานกรรมการ
2. รองคณบดีที่รับผิดชอบงานประกันคุณภาพการศึกษาภายใน
ทุกคณะ วิทยาลัย กรรมการ
3. รองผู้อำนวยการที่รับผิดชอบงานประกันคุณภาพการศึกษา
ทุกสำนัก สถาบัน กรรมการ
4. ผู้อำนวยการกองนโยบายและแผนหรือผู้แทน กรรมการ
5. ผู้อำนวยการกองบริหารงานบุคคลหรือผู้แทน กรรมการ
6. ผู้อำนวยการกองพัฒนานักศึกษาหรือผู้แทน กรรมการ
7. ผู้อำนวยการสำนักงานมาตรฐาน
และประกันคุณภาพการศึกษา กรรมการและเลขานุการ
8. บุคลากรสำนักงานมาตรฐาน
และประกันคุณภาพการศึกษา ผู้ช่วยเลขานุการ

ภาระหน้าที่และความรับผิดชอบ

1. ขับเคลื่อนการดำเนินงานด้านการประกันคุณภาพการศึกษาภายในให้บรรลุตามนโยบาย
2. พัฒนาระบบและกลไกการประกันคุณภาพการศึกษาภายในของมหาวิทยาลัยให้มีความสอดคล้องกับมาตรฐานองค์ประกอบและตัวบ่งชี้ของสำนักงานคณะกรรมการการอุดมศึกษา (สกอ.) และสำนักงานรับรองมาตรฐานและประเมินคุณภาพการศึกษา (สมศ.)
3. กำกับ ติดตาม ตรวจสอบผลการดำเนินงานและคุณภาพของการจัดการศึกษาตามมาตรฐานองค์ประกอบตัวบ่งชี้และเกณฑ์การประเมินที่มหาวิทยาลัยกำหนด
4. สนับสนุนให้ข้อเสนอแนะ คำแนะนำแก่คณะ สำนัก กอง และภาควิชา ในการดำเนินงานตามตัวบ่งชี้คุณภาพ
5. กำหนดกิจกรรมการประกันคุณภาพการศึกษาให้เหมาะสมกับมาตรฐานและตัวบ่งชี้ของมหาวิทยาลัยและหน่วยงาน
6. ประชาสัมพันธ์เกี่ยวกับการประกันคุณภาพการศึกษาภายในหน่วยงานให้เกิดความเข้าใจ มีแนวปฏิบัติในทิศทางเดียวกัน
7. ปรับปรุงและพัฒนาผลการดำเนินงาน ตามข้อเสนอแนะของคณะกรรมการ โดยการจัดทำแผนยกระดับคุณภาพ (Improvement Plan)

2.2.3 คณะกรรมการประกันคุณภาพการศึกษาภายใน ระดับคณะ วิทยาลัย ประกอบด้วย

1. คณบดี	ประธานกรรมการ
2. รองคณบดีทุกคน	กรรมการ
3. ผู้ช่วยคณบดีทุกคน	กรรมการ
4. หัวหน้าภาควิชาทุกภาควิชา	กรรมการ
5. ประธานอาจารย์ประจำหลักสูตรทุกหลักสูตร	กรรมการ
6. หัวหน้าสำนักงานประจำคณะ วิทยาลัย	กรรมการและเลขานุการ
7. บุคลากรผู้รับผิดชอบงานประกันคุณภาพการศึกษา ระดับคณะ	ผู้ช่วยเลขานุการ

ภาระหน้าที่และความรับผิดชอบ

1. กำหนดนโยบาย แนวทาง และวางระบบการประกันคุณภาพการศึกษาของคณะ และหลักสูตร
2. จัดทำแนวปฏิบัติการดำเนินงานการประกันคุณภาพการศึกษาระดับหลักสูตร และระดับคณะ
3. ดำเนินการประเมินคุณภาพการศึกษาภายในทุกปีการศึกษา รวมถึงการประเมินผลตาม
คำรับรอง การปฏิบัติราชการ จัดส่งรายงานผลการประเมินให้มหาวิทยาลัย และสำนักงาน
มาตรฐานและประกันคุณภาพการศึกษารับทราบ เพื่อเสนอต่อสภามหาวิทยาลัยและ
สำนักงานคณะกรรมการการอุดมศึกษารับทราบ
4. กำกับ ติดตาม มาตรฐานหลักสูตร บัณฑิต นักศึกษา อาจารย์ หลักสูตร การเรียนการสอน
การประเมินผู้เรียน และสิ่งสนับสนุนการเรียนรู้ เพื่อให้สามารถผลิตบัณฑิตให้มีคุณภาพ
5. นำผลการประเมินคุณภาพการศึกษาภายใน ระดับหลักสูตร มาเป็นส่วนหนึ่งในการจัดทำ
รายงานการประเมินตนเอง ระดับคณะ ผ่านระบบ CHE QA Online
6. ปรับปรุงและพัฒนาผลการดำเนินงาน ตามข้อเสนอแนะของคณะกรรมการ โดยการจัดทำ
แผนยกระดับคุณภาพ (Improvement Plan)

2.2.4 คณะกรรมการประกันคุณภาพการศึกษาภายใน ระดับหลักสูตร ประกอบด้วย

1. หัวหน้าภาควิชา /รองคณบดี (เฉพาะบัณฑิตวิทยาลัย และวิทยาลัยพัฒนา เศรษฐกิจและเทคโนโลยีชุมชนแห่งเอเชีย)	ประธานกรรมการ
2. ประธานอาจารย์ประจำหลักสูตร	กรรมการ
3. อาจารย์ประจำหลักสูตรทุกคน	กรรมการ
4. อาจารย์ผู้รับผิดชอบหลักสูตรทุกคน	กรรมการ
5. อาจารย์ผู้รับผิดชอบหลักสูตรคนใดคนหนึ่ง	กรรมการและเลขานุการ

ภาระหน้าที่และความรับผิดชอบ

1. กำหนดนโยบาย แนวทาง และวางแผนการดำเนินงานตามระบบการประกันคุณภาพการศึกษา ระดับหลักสูตร
2. บริหารจัดการหลักสูตรให้เป็นไปตามเกณฑ์มาตรฐานหลักสูตรที่สำนักงานคณะกรรมการการอุดมศึกษากำหนดไว้
3. จัดทำรายงานการประเมินตนเอง ระดับหลักสูตร ผ่านระบบ CHE QA Online
4. ดำเนินการประเมินคุณภาพการศึกษาภายใน ระดับหลักสูตร ทุกปีการศึกษา และจัดส่งรายงานผลการประเมินให้กับคณะ และมหาวิทยาลัย เพื่อเสนอต่อสภามหาวิทยาลัยและสำนักงานคณะกรรมการการอุดมศึกษา รับทราบ
5. ปรับปรุงและพัฒนาผลการดำเนินงานดำเนิน ตามข้อเสนอแนะของคณะกรรมการ โดยการจัดทำแผนยกระดับคุณภาพ (Improvement Plan)

2.2.5 คณะกรรมการประกันคุณภาพการศึกษาภายใน ระดับหน่วยงานสนับสนุน ประกอบด้วย

1. รองอธิการบดี (ผู้ช่วยศาสตราจารย์ ดร.กัลทิมา พิชัย) ประธานกรรมการ
2. ผู้อำนวยการทุกสำนัก สถาบัน กรรมการ
3. รองผู้อำนวยการรับผิดชอบงานประกันคุณภาพการศึกษา
ทุกสำนัก สถาบัน กรรมการ
4. หัวหน้าสำนักงานทุกสำนัก สถาบัน กรรมการ
5. ผู้อำนวยการสำนักงานมาตรฐาน
และประกันคุณภาพการศึกษา กรรมการและเลขานุการ
6. บุคลากรสำนักงานมาตรฐาน
และประกันคุณภาพการศึกษา ผู้ช่วยเลขานุการ

ภาระหน้าที่และความรับผิดชอบ

1. กำหนดนโยบาย แนวทาง และวางแผนการดำเนินงานตามระบบการประกันคุณภาพการศึกษา ระดับหน่วยงานสายสนับสนุน
2. กำหนดตัวบ่งชี้การประกันคุณภาพการศึกษาภายใน ระดับหน่วยงานสนับสนุน
3. จัดทำรายงานการประเมินตนเอง ระดับหน่วยงานสนับสนุน
4. ดำเนินการประเมินคุณภาพการศึกษาภายใน ระดับหน่วยงานสายสนับสนุน เมื่อสิ้นสุดปีงบประมาณ และจัดส่งรายงานผลการประเมินให้กับมหาวิทยาลัยรับทราบ
5. ปรับปรุงและพัฒนาผลการดำเนินงานดำเนิน ตามข้อเสนอแนะของคณะกรรมการ โดยการจัดทำแผนยกระดับคุณภาพ (Improvement Plan)

2.2.6 คณะกรรมการรับผิดชอบตัวบ่งชี้คุณภาพ ระดับสถาบัน

มีหน้าที่ ประสานและติดตามการดำเนินงานการประกันคุณภาพการศึกษาภายใน ระหว่างหน่วยงานภายในและคณะ เพื่อให้ได้มาซึ่งเอกสาร ข้อมูลที่เกี่ยวข้อง ตลอดจนวิเคราะห์รายการหลักฐานและจัดทำรายงานการประเมินตนเองภายใต้ตัวบ่งชี้ องค์ประกอบคุณภาพที่รับผิดชอบของมหาวิทยาลัย รวมถึงการส่งเสริมและสนับสนุนให้เกิดความเข้าใจ ผลักดันให้ทุกหน่วยงานมีการนำแนวทางปฏิบัติงานไปสู่การดำเนินงานอย่างเป็นรูปธรรม ประกอบด้วยคณะกรรมการ จำนวน 4 ชุด ดังต่อไปนี้

1) คณะกรรมการชุดที่ 1 รับผิดชอบ องค์ประกอบที่ 1 การผลิตบัณฑิต จำนวน 5 ตัวบ่งชี้ ได้แก่ ตัวบ่งชี้ที่ 1.1 ผลการบริหารจัดการหลักสูตรโดยรวม คณะกรรมการประกอบด้วย

- | | |
|---|---------------------|
| 1. รองอธิการบดี (ผู้ช่วยศาสตราจารย์ ดร.กัลทิมา พิชัย) | ประธานกรรมการ |
| 2. คณบดี ทุกคณะ วิทยาลัย | กรรมการ |
| 3. รองคณบดีรับผิดชอบงานวิชาการ ทุกคณะ วิทยาลัย | กรรมการ |
| 4. ผู้อำนวยการสำนักทะเบียนและประมวลผล | กรรมการ |
| 5. รองผู้อำนวยการสำนักทะเบียนและประมวลผล | กรรมการ |
| 6. หัวหน้าภาควิชา ทุกภาควิชา | กรรมการ |
| 7. อาจารย์ผู้รับผิดชอบหลักสูตร ทุกคน | กรรมการ |
| 8. ผู้อำนวยการสำนักงานมาตรฐานและประกันคุณภาพการศึกษา | กรรมการและเลขานุการ |
| 9. นางสาวรัชชิตา วงศ์ชัยพันธ์ | ผู้ช่วยเลขานุการ |
| 10. นางสาวนิตยา ตาธิยะ | ผู้ช่วยเลขานุการ |
| 11. ว่าที่ร้อยตรีหญิงกัญญาภรณ์ ดวงแก้ว | ผู้ช่วยเลขานุการ |

ตัวบ่งชี้ที่ 1.2 อาจารย์ประจำสถาบันที่มีคุณวุฒิปริญญาเอก และ ตัวบ่งชี้ที่ 1.3 อาจารย์ประจำที่ ดำรงตำแหน่งทางวิชาการ คณะกรรมการประกอบด้วย

- | | |
|--|---------------------|
| 1. รองอธิการบดี (ผู้ช่วยศาสตราจารย์พรพิมล วงศ์สุข) | ประธานกรรมการ |
| 2. รองคณบดีรับผิดชอบงานวิชาการ ทุกคณะ วิทยาลัย | กรรมการ |
| 3. ผู้อำนวยการกองบริหารงานบุคคล | กรรมการและเลขานุการ |
| 4. นางสาววิภากรินทร์ จอมศรีประเสริฐ | ผู้ช่วยเลขานุการ |
| 5. นางสาวสุชาภัสร์ กันตियะ | ผู้ช่วยเลขานุการ |

ตัวบ่งชี้ที่ 1.4 การบริการนักศึกษาระดับปริญญาตรี และตัวบ่งชี้ที่ 1.5 กิจกรรมนักศึกษาระดับปริญญาตรี
คณะกรรมการประกอบด้วย

- | | |
|--|---------------------|
| 1. รองอธิการบดี (ผู้ช่วยศาสตราจารย์ ดร.สมบัติ สิงฆราช) | ประธานกรรมการ |
| 2. รองคณบดีรับผิดชอบงานกิจการนักศึกษา ทุกคณะ วิทยาลัย | กรรมการ |
| 3. ผู้อำนวยการกองพัฒนานักศึกษา | กรรมการและเลขานุการ |
| 4. นางสาวรินญา ม่วงติบ | ผู้ช่วยเลขานุการ |
| 5. นายสมมภู อะโน | ผู้ช่วยเลขานุการ |
| 6. นายคมสันต์ บังคมเนตร | ผู้ช่วยเลขานุการ |
| 7. นายพีรวัฒน์ เมืองชื่น | ผู้ช่วยเลขานุการ |

2) คณะกรรมการชุดที่ 2 รับผิดชอบองค์ประกอบที่ 2 การวิจัย จำนวน 3 ตัวบ่งชี้ ได้แก่ ตัวบ่งชี้ที่ 2.1 ระบบและกลไกการบริหารและพัฒนางานวิจัยหรืองานสร้างสรรค์ ตัวบ่งชี้ที่ 2.2 เงินสนับสนุนงานวิจัยและงานสร้างสรรค์ และตัวบ่งชี้ที่ 2.3 ผลงานวิชาการของอาจารย์ประจำและนักวิจัย และองค์ประกอบที่ 3 การบริการวิชาการ จำนวน 1 ตัวบ่งชี้ ได้แก่ ตัวบ่งชี้ 3.1 การบริการวิชาการแก่สังคม คณะกรรมการประกอบด้วย

- | | |
|--|---------------------|
| 1. รองอธิการบดี (อาจารย์ ดร.ถนัด บุญชัย) | ประธานกรรมการ |
| 2. ผู้อำนวยการสถาบันวิจัยและพัฒนา | กรรมการ |
| 3. รองผู้อำนวยการสถาบันวิจัยและพัฒนา | กรรมการ |
| 4. รองคณบดีรับผิดชอบงานวิจัย ทุกคณะ วิทยาลัย | กรรมการ |
| 5. รองคณบดีรับผิดชอบงานวิชาการ ทุกคณะ วิทยาลัย | กรรมการ |
| 6. หัวหน้าสถานวิจัย ทุกคณะ วิทยาลัย | กรรมการ |
| 7. หัวหน้าสำนักงานผู้อำนวยการสถาบันวิจัยและพัฒนา | กรรมการและเลขานุการ |
| 8. นางสาวอันสุดาริ กันทะสอน | ผู้ช่วยเลขานุการ |
| 9. นางณัฐญาณ์ บันเทา | ผู้ช่วยเลขานุการ |
| 10. นางสาวสุชาภัสร์ กันตียะ | ผู้ช่วยเลขานุการ |

3) คณะกรรมการชุดที่ 3 รับผิดชอบ องค์ประกอบที่ 4 การจัดทำแผนทำนุบำรุงศิลปะและวัฒนธรรม จำนวน 1 ตัวบ่งชี้ ได้แก่ตัวบ่งชี้ที่ 4.1 การจัดทำแผนทำนุบำรุงศิลปะและวัฒนธรรม คณะกรรมการประกอบด้วย

- | | |
|---|---------------------|
| 1. รองอธิการบดี (ผู้ช่วยศาสตราจารย์ ดร.ปทรมรค์มี นาคนิษฐนนต์) | ประธานกรรมการ |
| 2. ผู้อำนวยการสำนักศิลปะและวัฒนธรรม | กรรมการ |
| 3. รองผู้อำนวยการสำนักศิลปะและวัฒนธรรม | กรรมการ |
| 4. รองคณบดีรับผิดชอบงานศิลปะและวัฒนธรรม ทุกคณะ วิทยาลัย | กรรมการ |
| 5. หัวหน้าสำนักงานผู้อำนวยการสำนักศิลปะและวัฒนธรรม | กรรมการและเลขานุการ |
| 6. นางสาววราภรณ์ โยธาราชฎร์ | ผู้ช่วยเลขานุการ |
| 7. นางสาวจุฬารัตน์ แสงอรุณ | ผู้ช่วยเลขานุการ |

4) คณะกรรมการชุดที่ 4 รับผิดชอบ องค์ประกอบที่ 5 การบริหารจัดการ จำนวน 1 ตัวบ่งชี้ ได้แก่

ตัวบ่งชี้ที่ 5.1 การบริหารของสถาบัน เพื่อการกำกับติดตามผลลัพธ์ตามพันธกิจ กลุ่มสถาบัน และเอกลักษณ์ของสถาบัน เกณฑ์มาตรฐานข้อที่ 1 พัฒนาแผนกลยุทธ์จากผลการวิเคราะห์ SWOT กับวิสัยทัศน์ของสถาบัน และพัฒนาไปสู่แผนกลยุทธ์ทางการเงินและแผนปฏิบัติการประจำปีตามกรอบเวลาเพื่อให้บรรลุผลตามตัวบ่งชี้และเป้าหมายของแผนกลยุทธ์ ข้อที่ 2 การกำกับติดตามส่งเสริมสนับสนุนให้ทุกคณะดำเนินการวิเคราะห์ข้อมูลทางการเงินที่ประกอบไปด้วยต้นทุนต่อหน่วยในแต่ละหลักสูตร สัดส่วนค่าใช้จ่าย เพื่อพัฒนานักศึกษา อาจารย์ บุคลากร การจัดการเรียนการสอนอย่างต่อเนื่อง เพื่อวิเคราะห์ความคุ้มค่าของการบริหารหลักสูตร ประสิทธิภาพ ประสิทธิผลในการผลิตบัณฑิต และโอกาสในการแข่งขัน และข้อที่ 3 ดำเนินงานตามแผนบริหารความเสี่ยงที่เป็นผลจากการวิเคราะห์และระบุปัจจัยเสี่ยงที่เกิดจากปัจจัยภายนอกหรือปัจจัยที่ไม่สามารถควบคุมได้ที่ส่งผลกระทบต่อการทำงานตามพันธกิจของสถาบันและให้ระดับความเสี่ยงลดลงจากเดิม คณะกรรมการประกอบด้วย

1. อธิการบดี	ประธานกรรมการ
2. คณบดี ทุกคณะ วิทยาลัย	กรรมการ
3. ผู้อำนวยการสำนักงานอธิการบดี	กรรมการ
4. ผู้อำนวยการ ทุกสถาบัน สำนัก ที่มีฐานะเทียบเท่าคณะ	กรรมการ
5. รองคณบดีรับผิดชอบงานนโยบายและแผน ทุกคณะ วิทยาลัย	กรรมการ
6. ผู้อำนวยการกองนโยบายและแผน	กรรมการและเลขานุการ
7. นางสาววิลาวัลย์ หน่อคำศักดิ์	ผู้ช่วยเลขานุการ
8. นางศุภร์พิรา ทาอินตะ	ผู้ช่วยเลขานุการ
9. นายพีรวัฒน์ เมืองชื่น	ผู้ช่วยเลขานุการ

ตัวบ่งชี้ที่ 5.1 การบริหารของสถาบัน เพื่อการกำกับติดตามผลลัพธ์ตามพันธกิจ กลุ่มสถาบัน และเอกลักษณ์ของสถาบัน เกณฑ์มาตรฐานข้อที่ 4 บริหารงานด้วยหลักธรรมาภิบาลอย่างครบถ้วน 10 ประการที่อธิบายอย่างชัดเจน คณะกรรมการประกอบด้วย

1. อธิการบดี	ประธานกรรมการ
2. รองอธิการบดี ทุกคน	กรรมการ
3. ผู้ช่วยอธิการบดี ทุกคน	กรรมการ
4. ผู้อำนวยการสำนักงานอธิการบดี	กรรมการ
5. ผู้อำนวยการสำนักงานสภามหาวิทยาลัย	กรรมการและเลขานุการ
6. นางสาวปราณีตา จันทร์มา	ผู้ช่วยเลขานุการ
7. นางสาวสุชาภัสร์ กันตียะ	ผู้ช่วยเลขานุการ

ตัวบ่งชี้ที่ 5.1 การบริหารของสถาบัน เพื่อการกำกับติดตามผลลัพธ์ตามพันธกิจ กลุ่มสถาบัน และเอกลักษณ์ของสถาบัน เกณฑ์มาตรฐานข้อที่ 5 การกำกับติดตามส่งเสริมสนับสนุนให้ทุกหน่วยงานในสถาบันมีการดำเนินการจัดการความรู้ตามระบบ คณะกรรมการประกอบด้วย

1. อธิการบดี	ประธานกรรมการ
2. รองอธิการบดี ทุกคน	กรรมการ
3. ผู้ช่วยอธิการบดี ทุกคน	กรรมการ
4. คณบดี ทุกคณะ วิทยาลัย บัณฑิตวิทยาลัย	กรรมการ
5. ผู้อำนวยการสำนักงานอธิการบดี	กรรมการ
6. ผู้อำนวยการสถาบัน สำนัก ศูนย์ และกองทุกคน	กรรมการ
7. ผู้อำนวยการโรงเรียนสาธิตมหาวิทยาลัยราชภัฏเชียงใหม่	กรรมการ
8. ผู้อำนวยการสำนักงานมาตรฐานและประกันคุณภาพการศึกษา	กรรมการและเลขานุการ
9. ผู้อำนวยการสำนักหอสมุด	ผู้ช่วยเลขานุการ
10. ผู้อำนวยการสำนักดิจิทัลเพื่อการศึกษา	ผู้ช่วยเลขานุการ

ตัวบ่งชี้ที่ 5.1 การบริหารของสถาบัน เพื่อการกำกับติดตามผลลัพธ์ตามพันธกิจ กลุ่มสถาบัน และเอกลักษณ์ของสถาบัน เกณฑ์มาตรฐานข้อที่ 6 การกำกับติดตามผลการดำเนินงานตามแผนการบริหารและแผนพัฒนาบุคลากรสายวิชาการและสายสนับสนุน คณะกรรมการประกอบด้วย

1. รองอธิการบดี (ผู้ช่วยศาสตราจารย์พรพิมล วงศ์สุข)	ประธานกรรมการ
2. คณบดีทุกคณะ วิทยาลัย	กรรมการ
3. ผู้อำนวยการ ทุกสถาบัน สำนัก	กรรมการ
4. รองคณบดีรับผิดชอบงานบริหารทุกคณะ วิทยาลัย	กรรมการ
5. ผู้อำนวยการกองบริหารงานบุคคล	กรรมการและเลขานุการ
6. นางสาววิภากรินทร์ จอมศรีประเสริฐ	ผู้ช่วยเลขานุการ
7. นางสาวนันทน์ภัส ศรีไชยวงศ์	ผู้ช่วยเลขานุการ
8. นายพีรวัฒน์ เมืองชื่น	ผู้ช่วยเลขานุการ

ตัวบ่งชี้ที่ 5.1 การบริหารของสถาบัน เพื่อการกำกับติดตามผลลัพธ์ตามพันธกิจ กลุ่มสถาบัน และเอกลักษณ์ของสถาบัน เกณฑ์มาตรฐานข้อที่ 7 การกำกับติดตามส่งเสริมสนับสนุนให้ทุกหน่วยงานในสถาบันมีการดำเนินงานด้านการประกันคุณภาพภายในตามระบบและกลไกที่สถาบันกำหนด ตัวบ่งชี้ที่ 5.2 ผลการบริหารงานของคณะ และตัวบ่งชี้ที่ 5.3 ระบบกำกับประกันคุณภาพหลักสูตรและคณะ ประกอบด้วย การควบคุมคุณภาพ การตรวจสอบคุณภาพ และการประเมินคุณภาพ คณะกรรมการประกอบด้วย

1. อธิการบดี	ประธานกรรมการ
2. รองอธิการบดี ทุกคน	กรรมการ
3. ผู้ช่วยอธิการบดี ทุกคน	กรรมการ

4. คณะบดี ทุกคณะ วิทยาลัย	กรรมการ
5. รองคณบดีรับผิดชอบงานประกันคุณภาพการศึกษา ทุกคณะ วิทยาลัย	กรรมการ
6. รองผู้อำนวยการรับผิดชอบงานประกันคุณภาพการศึกษา ทุกสถาบัน สำนัก	กรรมการ
7. หัวหน้าภาควิชา ทุกภาควิชา	กรรมการ
8. ประธานอาจารย์ประจำหลักสูตร ทุกหลักสูตร	กรรมการ
9. ผู้อำนวยการสำนักงานมาตรฐานและประกันคุณภาพการศึกษา	กรรมการและเลขานุการ
10. นางสาวสุชาภัสร์ กันตियะ	ผู้ช่วยเลขานุการ

3. นโยบายการประกันคุณภาพการศึกษาภายใน มหาวิทยาลัยราชภัฏเชียงใหม่

นโยบายที่ 1 กำหนดให้หน่วยงานระดับคณะหรือเทียบเท่าพัฒนาระบบและกลไกการประกันคุณภาพการศึกษาภายใน และให้ดำเนินการตามระบบการประกันคุณภาพภายใน โดยสอดคล้องกับระบบและกลไกการประกันคุณภาพการศึกษาภายในของมหาวิทยาลัย โดยถือเป็นส่วนหนึ่งของกระบวนการบริหารที่ต้องดำเนินการอย่างต่อเนื่อง เพื่อพัฒนาคุณภาพและมาตรฐานการศึกษา ตามพระราชบัญญัติการศึกษาแห่งชาติ พ.ศ.2542 แก้ไขเพิ่มเติม (ฉบับที่ 2) พ.ศ.2545

แนวทางการดำเนินการ

- 1) มีการแต่งตั้งคณะกรรมการดำเนินงานหรือกำหนดผู้รับผิดชอบในการดำเนินงานประกันคุณภาพภายในอย่างชัดเจนและเป็นรูปธรรม
- 2) มีระบบการพัฒนากการประกันคุณภาพตั้งแต่ต้นปีการศึกษา โดยเริ่มจากการวางแผนการประเมิน โดยนำผลการประเมินในปีที่ผ่านมาทำเป็นข้อมูลในการวางแผนและการดำเนินงาน พร้อมทั้งเก็บข้อมูลบันทึกผลการดำเนินงาน เพื่อรองรับการประเมินคุณภาพในรอบปีการศึกษา และนำผลการประเมินคุณภาพมาวางแผนปรับปรุงตามผลการประเมิน เพื่อให้บรรลุเป้าหมายตามกระบวนการ PDCA
- 3) มีการจัดทำรายงานประจำปีที่เป็นรายงานการประเมินคุณภาพภายใน เพื่อรองรับการติดตามตรวจสอบและทำการจัดส่งผ่านระบบ CHE QA Online ภายใน 120 วันนับจากสิ้นปีการศึกษา
- 4) นำข้อเสนอแนะและผลการประเมินของคณะกรรมการประเมินคุณภาพภายใน มาจัดทำแผนปฏิบัติการประจำปี แผนกลยุทธ์ และจัดทำโครงการพัฒนาเสนอใช้งบประมาณ ปีถัดไป

นโยบายที่ 2 กำหนดให้หน่วยงานภายในที่มีพันธกิจในการผลิตบัณฑิต กำกับ ติดตามตรวจสอบ และประเมินคุณภาพการศึกษาภายในและการประเมินคุณภาพการศึกษาภายนอก ที่เป็นระบบอย่างต่อเนื่อง ให้มีประสิทธิภาพภายใต้กรอบนโยบายและหลักการ ที่สำนักงานคณะกรรมการการอุดมศึกษากำหนด ตั้งแต่ระดับหลักสูตร ระดับคณะ และระดับสถาบัน

แนวทางการดำเนินการ

- 1) ทุกหลักสูตรให้ดำเนินการเป็นไปตามเกณฑ์มาตรฐานหลักสูตรระดับอุดมศึกษา และเกณฑ์มาตรฐานอื่น ๆ โดยพิจารณาองค์ประกอบที่สำคัญ ได้แก่ การกำกับ มาตรฐาน บัณฑิต นักศึกษา อาจารย์ หลักสูตร การเรียนการสอน การประเมิน ผู้เรียน และสิ่งสนับสนุนการเรียนรู้ ตลอดระยะเวลาที่มีการจัดการเรียนการสอน เพื่อให้สามารถผลิตบัณฑิตให้มีคุณภาพ
- 2) การประกันคุณภาพการศึกษาภายใน ระดับหลักสูตร ให้เชื่อมโยงกับตัวบ่งชี้ การดำเนินการตามกรอบมาตรฐานคุณวุฒิระดับอุดมศึกษาแห่งชาติ พ.ศ. 2552 เพื่อประโยชน์ในการเผยแพร่หลักสูตรที่มีคุณภาพและได้มาตรฐาน
- 3) มีการแต่งตั้งคณะกรรมการหรือผู้ทรงคุณวุฒิในการประเมินคุณภาพภายใน ระดับหลักสูตร เพื่อการเผยแพร่หลักสูตร
- 4) ทุกหลักสูตรต้องจัดส่งรายงานประเมินตนเองและผลการประเมินคุณภาพภายใน ระดับหลักสูตรผ่านระบบ CHE QA Online ให้กับคณะ และมหาวิทยาลัย รับทราบทุกปีการศึกษาอย่างต่อเนื่อง
- 5) คณะนำผลการประเมินคุณภาพการศึกษาภายใน ระดับหลักสูตรมาจัดทำ รายงานการประเมินตนเองผ่านระบบ CHE QA Online เพื่อรองรับการประเมิน คุณภาพภายในทุกปีการศึกษาอย่างต่อเนื่อง

นโยบายที่ 3 กำหนดให้หน่วยงานสนับสนุนที่มีฐานะเทียบเท่าคณะ กำกับ ติดตาม ตรวจสอบ และ ประเมินคุณภาพการศึกษาภายใน ตามตัวบ่งชี้ที่มหาวิทยาลัยกำหนด ทั้งหมด 4 องค์ประกอบ จำนวน 13 ตัวบ่งชี้

แนวทางการดำเนินการ

- 1) มีการแต่งตั้งคณะกรรมการดำเนินงานหรือกำหนดผู้รับผิดชอบในการดำเนินงาน ประกันคุณภาพภายในอย่างชัดเจนและเป็นรูปธรรม
- 2) มีระบบการพัฒนาการประกันคุณภาพตั้งแต่ต้นปีงบประมาณ โดยเริ่มจากการวางแผน การประเมิน โดยนำผลการประเมินปีที่ผ่านมา มาใช้เป็นข้อมูลในการวางแผน และ ดำเนินงานพร้อมทั้งเก็บข้อมูลบันทึกผลการดำเนินงาน เพื่อรองรับการประเมิน คุณภาพในรอบปีการศึกษา และนำผลการประเมินคุณภาพมาวางแผนปรับปรุง ตามผลการประเมิน เพื่อให้บรรลุเป้าหมายตามกระบวนการ PDCA
- 3) มีการจัดทำรายงานประจำปีที่เป็นรายงานการประเมินคุณภาพภายใน เพื่อรองรับ การติดตามตรวจสอบภายใน 120 วันนับจากสิ้นสุดปีงบประมาณ
- 4) นำข้อเสนอแนะและผลการประเมินของคณะกรรมการประเมินคุณภาพภายใน มาจัดทำแผนปฏิบัติการประจำปี แผนกลยุทธ์ และจัดทำโครงการพัฒนาเสนอใช้ งบประมาณปีถัดไป

นโยบายที่ 4 สนับสนุนให้ทุกหน่วยงานพัฒนาความร่วมมือและแนวทางเสริมสร้างเครือข่าย การประกันคุณภาพการศึกษา ระหว่างหน่วยงานภายในสถาบันและหน่วยงาน ภายนอก เพื่อแลกเปลี่ยนความรู้ ประสบการณ์ และพัฒนางานประกันคุณภาพ การศึกษาของสถาบัน

4. กรอบการประกันคุณภาพการศึกษาภายใน ระดับหลักสูตร

องค์ประกอบ การประกันคุณภาพ	ตัวบ่งชี้	อธิบายกระบวนการหรือแสดงผลการดำเนินงาน ในประเด็นที่เกี่ยวข้อง
1. การกำกับมาตรฐาน	1.1 การบริหารจัดการหลักสูตร ตามเกณฑ์มาตรฐานหลักสูตร ที่กำหนดโดย สกอ.	- ผลการบริหารจัดการหลักสูตรตามเกณฑ์มาตรฐาน หลักสูตร ฉบับ พ.ศ.2548 <u>ปริญญาตรี</u> เกณฑ์ 3 ข้อ <u>บัณฑิตศึกษา</u> เกณฑ์ 11 ข้อ
		- ผลการบริหารจัดการหลักสูตรตามเกณฑ์มาตรฐาน หลักสูตร ฉบับ พ.ศ.2558 <u>ปริญญาตรี</u> เกณฑ์ 5 ข้อ <u>บัณฑิตศึกษา</u> เกณฑ์ 10 ข้อ
2. บัณฑิต	2.1 คุณภาพบัณฑิตตามกรอบ มาตรฐานคุณวุฒิ ระดับอุดมศึกษาแห่งชาติ	- ผลการประเมินคุณภาพบัณฑิตตามกรอบมาตรฐาน คุณวุฒิ ระดับอุดมศึกษาแห่งชาติ (โดยผู้ใช้บัณฑิต/ผู้มี ส่วนได้ส่วนเสีย)
	2.2 การได้งานทำหรือผลงานวิจัย ของผู้สำเร็จการศึกษา	- ผลสัมฤทธิ์ปริญญานิเทศศาสตร์ที่ได้ออกทำหรือประกอบอาชีพอิสระ - ผลงานของนักศึกษาปริญญาโท/เอก ที่ตีพิมพ์หรือเผยแพร่
3. นักศึกษา	3.1 การรับนักศึกษา	- การรับนักศึกษา - การเตรียมความพร้อมก่อนเข้าศึกษา
	3.2 การส่งเสริมและพัฒนา นักศึกษา	- การควบคุมดูแลการให้คำปรึกษาวิชาการและแนะแนว แก่นักศึกษาในระดับปริญญาตรี - การควบคุมดูแลการให้คำปรึกษาวิทยานิพนธ์และการ ค้นคว้าอิสระในระดับบัณฑิตศึกษา - การพัฒนาศักยภาพนักศึกษาและการเสริมสร้างทักษะการ เรียนรู้ในศตวรรษที่ 21
	3.3 ผลที่เกิดกับนักศึกษา	- อัตราการคงอยู่ของนักศึกษา - อัตราการสำเร็จการศึกษา - ความพึงพอใจและผลการจัดการข้อร้องเรียนของนักศึกษา
4. อาจารย์	4.1 การบริหารและพัฒนา อาจารย์	- การรับและแต่งตั้งอาจารย์ประจำหลักสูตร - การบริหารอาจารย์ - การส่งเสริมและพัฒนาอาจารย์
	4.2 คุณภาพอาจารย์	- ร้อยละอาจารย์ที่มีคุณวุฒิปริญญาเอก - ร้อยละอาจารย์ที่มีตำแหน่งทางวิชาการ - ผลงานทางวิชาการของอาจารย์ - จำนวนบทความของอาจารย์ประจำหลักสูตรปริญญาเอก ที่ได้รับการอ้างอิงในฐานข้อมูล TCI และ Scopus ต่อ จำนวนอาจารย์ประจำหลักสูตร

องค์ประกอบ การประกันคุณภาพ	ตัวบ่งชี้	อธิบายกระบวนการหรือแสดงผลการดำเนินงาน ในประเด็นที่เกี่ยวข้อง
	4.3 ผลที่เกิดกับอาจารย์	<ul style="list-style-type: none"> - อัตราคงอยู่ของอาจารย์ - ความพึงพอใจของอาจารย์
5. หลักสูตร การเรียนการสอน การประเมินผู้เรียน	5.1 สารของรายวิชาใน หลักสูตร	<ul style="list-style-type: none"> - หลักคิดในการออกแบบหลักสูตร ข้อมูลที่ใช้ในการพัฒนาหลักสูตรและวัตถุประสงค์ของหลักสูตร - การปรับปรุงหลักสูตรให้มีความก้าวหน้าในศาสตร์สาขานั้น ๆ - การพิจารณาอนุมัติหัวข้อวิทยานิพนธ์และการค้นคว้าอิสระในระดับบัณฑิตศึกษา
	5.2 การวางระบบผู้สอนและ กระบวนการจัดการเรียน การสอน	<ul style="list-style-type: none"> - การพิจารณากำหนดผู้สอน - การกำกับ ติดตาม และตรวจสอบการจัดทำ มคอ.3 และ มคอ. 4 - การแต่งตั้งอาจารย์ที่ปรึกษาวิทยานิพนธ์ และการค้นคว้าอิสระในระดับบัณฑิตศึกษา - การกำกับกระบวนการเรียนการสอน - การจัดการเรียนการสอนที่มีการฝึกปฏิบัติในระดับปริญญาตรี - การบูรณาการพันธกิจต่าง ๆ กับการเรียนการสอนในระดับปริญญาตรี - การช่วยเหลือ กำกับ ติดตาม ในการทำวิทยานิพนธ์และการค้นคว้าอิสระและการตีพิมพ์ผลงานในระดับบัณฑิตศึกษา
	5.3 การประเมินผู้เรียน	<ul style="list-style-type: none"> - การประเมินผลการเรียนรู้ตามกรอบมาตรฐานคุณวุฒิ - การตรวจสอบการประเมินผลการเรียนรู้ของนักศึกษา - การกำกับประเมินการจัดการเรียนการสอนและประเมินหลักสูตร (มคอ.5 มคอ.6 และมคอ.7) - การประเมินวิทยานิพนธ์และการค้นคว้าอิสระในระดับบัณฑิตศึกษา
	5.4 ผลการดำเนินงานหลักสูตร ตามกรอบมาตรฐานคุณวุฒิ ระดับอุดมศึกษาแห่งชาติ	<ul style="list-style-type: none"> - ผลการดำเนินงานตามตัวบ่งชี้ที่ครอบคลุมมาตรฐานคุณวุฒิระดับอุดมศึกษาแห่งชาติ
6. สิ่งสนับสนุน การเรียนรู้	6.1 สิ่งสนับสนุนการเรียนรู้	<ul style="list-style-type: none"> - ระบบการดำเนินงานของภาควิชา/คณะ/สถาบัน โดยมี ส่วนร่วมของอาจารย์ประจำหลักสูตร เพื่อให้มีสิ่งสนับสนุนการเรียนรู้ - จำนวนสิ่งสนับสนุนการเรียนรู้ที่เพียงพอและเหมาะสมต่อการจัดการเรียนการสอน - กระบวนการปรับปรุงตามผลการประเมินความพึงพอใจของนักศึกษาและอาจารย์ต่อสิ่งสนับสนุนการเรียนรู้

5. เกณฑ์มาตรฐานการประกันคุณภาพการศึกษาภายใน มหาวิทยาลัยราชภัฏเชียงใหม่ พ.ศ.2548

มหาวิทยาลัยราชภัฏเชียงใหม่ ได้ดำเนินการประเมินคุณภาพการศึกษาภายในตามเกณฑ์การประเมินของสำนักงานคณะกรรมการการอุดมศึกษา (สกอ.) โดยมหาวิทยาลัยได้ดำเนินการจัดทำรายงานการประเมินตนเอง (SAR) เพื่อรองรับการประเมินคุณภาพการศึกษาภายในตามกรอบแนวทางประเมินคุณภาพการศึกษา ระดับอุดมศึกษา ของสำนักงานคณะกรรมการการอุดมศึกษา (สกอ.) ประกอบด้วยเกณฑ์ดังต่อไปนี้

ระดับหลักสูตร

องค์ประกอบ การประกันคุณภาพ	ตัวบ่งชี้	เป้าหมาย การดำเนินงาน	
1. การกำกับมาตรฐาน	1.1 การบริหารจัดการหลักสูตรตามเกณฑ์มาตรฐาน หลักสูตรที่กำหนดโดย สกอ.	หลักสูตร ป.ตรี ผ่านเกณฑ์ 3 ข้อ	
	เกณฑ์การประเมินในแต่ละระดับการศึกษา		
	1. จำนวนอาจารย์ประจำหลักสูตร		
	ปริญญาตรี	ปริญญาโท	ปริญญาเอก
	ไม่น้อยกว่า 5 คนและเป็นอาจารย์ประจำเกินกว่า 1 หลักสูตรไม่ได้ และประจำหลักสูตรตลอดระยะเวลา ที่จัดการศึกษาตามหลักสูตรนั้น		ผ่านเกณฑ์ 11 ข้อ หลักสูตร ป.เอก ผ่านเกณฑ์ 1 1 ข้อ
	2. คุณสมบัติของอาจารย์ประจำหลักสูตร		
	ปริญญาตรี	ปริญญาโท	ปริญญาเอก
	คุณวุฒิระดับ ปริญญาโทหรือ เทียบเท่า หรือ ดำรงตำแหน่ง ทางวิชาการ ไม่น้อยกว่า ผศ. ในสาขาที่ตรง หรือสัมพันธ์กับ สาขาวิชาที่เปิดสอน อย่างน้อย 2 คน	มีคุณสมบัติเป็นอาจารย์ผู้รับผิดชอบ หลักสูตร หรืออาจารย์ที่ปรึกษา วิทยานิพนธ์ หรืออาจารย์ผู้สอบ วิทยานิพนธ์ หรืออาจารย์ผู้สอน	
	3. คุณสมบัติของอาจารย์ผู้รับผิดชอบหลักสูตร		
	ปริญญาตรี	ปริญญาโท	ปริญญาเอก
	-	คุณวุฒิไม่ต่ำกว่าปริญญาเอก หรือ เทียบเท่า หรือดำรงตำแหน่ง รศ. ขึ้นไป	

องค์ประกอบ การประกันคุณภาพ	ตัวบ่งชี้			เป้าหมาย การดำเนินงาน
	ในสาขาวิชานั้น หรือสาขาวิชาที่ สัมพันธ์กันจำนวนอย่างน้อย 3 คน			
	4. คุณสมบัติของอาจารย์ผู้สอน			
	ปริญญาตรี	ปริญญาโท	ปริญญาเอก	
	-	1. อาจารย์ประจำ หรือผู้ทรงคุณวุฒิ ภายนอกสถาบัน มีคุณวุฒิปริญญาโท หรือดำรงตำแหน่ง ทางวิชาการไม่ ต่ำกว่า ผศ. ใน สาขาวิชานั้น หรือสาขาวิชาที่ สัมพันธ์กัน และ 2. มีประสบการณ์ ด้านการสอน และ 3. มีประสบการณ์ ในการทำวิจัยที่ ไม่ใช่ส่วนหนึ่ง ของการศึกษา เพื่อรับปริญญา	1. อาจารย์ประจำ หรือผู้ทรงคุณวุฒิ ภายนอกสถาบัน มีคุณวุฒิปริญญาเอก หรือดำรงตำแหน่ง ทางวิชาการไม่ ต่ำกว่า ผศ. ใน สาขาวิชานั้น หรือสาขาวิชาที่ สัมพันธ์กัน และ 2. มีประสบการณ์ ด้านการสอน และ 3. มีประสบการณ์ ในการทำวิจัยที่ ไม่ใช่ส่วนหนึ่ง ของการศึกษา เพื่อรับปริญญา	
	5. คุณสมบัติของอาจารย์ที่ปรึกษาวิทยานิพนธ์หลัก และ อาจารย์ที่ปรึกษาการค้นคว้าอิสระ			
	ปริญญาตรี	ปริญญาโท	ปริญญาเอก	
	-	1. เป็นอาจารย์ประจำที่มีคุณวุฒิ ปริญญาเอกหรือดำรงตำแหน่งทาง วิชาการไม่ต่ำกว่า รศ. ในสาขาวิชานั้น หรือสาขาวิชาที่สัมพันธ์กัน และ 2. มีประสบการณ์ในการทำวิจัยที่ไม่ใช่ ส่วนหนึ่งของการศึกษาเพื่อรับปริญญา		

องค์ประกอบ การประกันคุณภาพ	ตัวบ่งชี้			เป้าหมาย การดำเนินงาน
	6. คุณสมบัติอาจารย์ที่ปรึกษาวิทยานิพนธ์ร่วม (ถ้ามี)			
	ปริญญาตรี	ปริญญาโท	ปริญญาเอก	
	-	1. เป็นอาจารย์ประจำหรือผู้ทรงคุณวุฒิ ภายนอกที่มีคุณวุฒิปริญญาเอกหรือ ดำรงตำแหน่งทางวิชาการไม่ต่ำกว่า รศ. ในสาขาวิชานั้นหรือสาขาวิชาที่ สัมพันธ์กันและ 2. มีประสบการณ์ในการทำวิจัยที่ไม่ใช่ ส่วนหนึ่งของการศึกษา เพื่อรับปริญญา		
	7. คุณสมบัติของอาจารย์ผู้สอบวิทยานิพนธ์			
	ปริญญาตรี	ปริญญาโท	ปริญญาเอก	
	-	1. อาจารย์ประจำและผู้ทรงคุณวุฒิ ภายนอกสถาบัน ที่มีคุณวุฒิปริญญาเอก หรือดำรงตำแหน่งทางวิชาการไม่ต่ำกว่า รศ. ในสาขาวิชานั้นหรือสาขาวิชาที่ สัมพันธ์กันและ 2. มีประสบการณ์ในการทำวิจัยที่ไม่ใช่ ส่วนหนึ่งของการศึกษา เพื่อรับปริญญา		
	8. การตีพิมพ์เผยแพร่ผลงานของผู้สำเร็จการศึกษา			
	ปริญญาตรี	ปริญญาโท	ปริญญาเอก	
	-	เฉพาะแผน ก เท่านั้น) ต้องเป็น รายงานสืบเนื่อง ฉบับเต็มในการ ประชุมทางวิชาการ (Proceedings) หรือวารสารหรือ สิ่งพิมพ์วิชาการ ซึ่งอยู่ในรูปแบบ เอกสารหรือ สื่ออิเล็กทรอนิกส์	วารสารหรือ สิ่งพิมพ์วิชาการ ที่มีกรรมการ ภายนอกมาร่วม กลั่นกรอง (Peer review) ซึ่งอยู่ใน รูปแบบเอกสารหรือ สื่ออิเล็กทรอนิกส์	

องค์ประกอบ การประกันคุณภาพ	ตัวบ่งชี้			เป้าหมาย การดำเนินงาน
	9. ภาระงานอาจารย์ที่ปรึกษาวิทยานิพนธ์และการค้นคว้าอิสระ ในระดับบัณฑิตศึกษา			
	ปริญญาตรี	ปริญญาโท	ปริญญาเอก	
	-	วิทยานิพนธ์ อาจารย์ 1 คน ต่อนักศึกษา 5 คน การค้นคว้าอิสระ อาจารย์ 1 คน ต่อนักศึกษา 15 คน หากเป็นที่ปรึกษา ทั้ง 2 ประเภทให้ เทียบสัดส่วน นักศึกษาที่ทำ วิทยานิพนธ์ 1 คน เทียบเท่ากับ นักศึกษาที่ค้นคว้า อิสระ 3 คน	วิทยานิพนธ์ อาจารย์ 1 คน ต่อนักศึกษา 5 คน	
	10. อาจารย์ที่ปรึกษาวิทยานิพนธ์และการค้นคว้าอิสระ ในระดับบัณฑิตศึกษามีผลงานวิจัยอย่างต่อเนื่อง และสม่ำเสมอ			
	ปริญญาตรี	ปริญญาโท	ปริญญาเอก	
	-	อย่างน้อย 1 เรื่อง ในรอบ 5 ปี โดยนับรวมปีที่ประเมิน		
	11. การปรับปรุงหลักสูตรตามรอบระยะเวลาที่กำหนด			
	ปริญญาตรี	ปริญญาโท	ปริญญาเอก	
ต้องไม่เกิน 5 ปี (จะต้องปรับปรุงให้เสร็จและอนุมัติ/ให้ความเห็นชอบโดย สภามหาวิทยาลัย/สถาบัน เพื่อให้หลักสูตรใช้งานในปีที่ 6) <u>หมายเหตุ</u> สำหรับหลักสูตร 5 ปี ประกาศใช้ในปีที่ 7 หรือหลักสูตร 6 ปี ประกาศใช้ในปีที่ 8)				

องค์ประกอบ การประกันคุณภาพ	ตัวบ่งชี้	เป้าหมาย การดำเนินงาน			
	<p>12. การดำเนินงานให้เป็นไปตามตัวบ่งชี้ผลการดำเนินงานเพื่อการประกันคุณภาพหลักสูตรและการเรียนการสอนตามกรอบมาตรฐานคุณวุฒิระดับอุดมศึกษาแห่งชาติ</p> <table border="1" data-bbox="515 526 1179 582"> <tr> <td data-bbox="515 526 737 582">ปริญญาตรี</td> <td data-bbox="737 526 959 582">ปริญญาโท</td> <td data-bbox="959 526 1179 582">ปริญญาเอก</td> </tr> </table> <p>ตัวบ่งชี้ TQF ข้อ 1-5 ต้องดำเนินการทุกตัว</p>	ปริญญาตรี	ปริญญาโท	ปริญญาเอก	
ปริญญาตรี	ปริญญาโท	ปริญญาเอก			
2. บัณฑิต	<p>2.1 คุณภาพบัณฑิตตามกรอบมาตรฐานคุณวุฒิระดับอุดมศึกษาแห่งชาติ</p> <p>2.2 การได้งานทำหรือผลงานวิจัยของผู้สำเร็จการศึกษา</p> <p>(ปริญญาตรี) ร้อยละของบัณฑิตปริญญาตรีที่ได้งานทำหรือประกอบอาชีพอิสระภายใน 1 ปี</p> <p>(ปริญญาโท) ผลงานของนักศึกษาและผู้สำเร็จการศึกษาในระดับปริญญาโทที่ได้รับการตีพิมพ์หรือเผยแพร่</p> <p>(ปริญญาเอก) ผลงานของนักศึกษาและผู้สำเร็จการศึกษาในระดับปริญญาเอกที่ได้รับการตีพิมพ์หรือเผยแพร่</p>	<p>3.51 คะแนน</p> <p>ร้อยละ 50</p> <p>ร้อยละ 50</p> <p>ร้อยละ 80</p>			
3. นักศึกษา	<p>3.1 การรับนักศึกษา</p> <p>3.2 การส่งเสริมและพัฒนานักศึกษา</p> <p>3.3 ผลที่เกิดกับนักศึกษา</p>	<p>3.51 คะแนน</p> <p>3.51 คะแนน</p> <p>3.51 คะแนน</p>			
4. อาจารย์	<p>4.1 การบริหารและพัฒนาอาจารย์</p> <p>4.2 คุณภาพอาจารย์</p> <ul style="list-style-type: none"> - ร้อยละของอาจารย์ประจำหลักสูตรที่มีวุฒิ ป.เอก - ร้อยละของอาจารย์ประจำหลักสูตรที่ดำรงตำแหน่งทางวิชาการ - ผลงานทางวิชาการของอาจารย์ประจำหลักสูตร - จำนวนบทความของอาจารย์ประจำหลักสูตร ป.เอก <p>กลุ่มสาขาวิชาวิทยาศาสตร์และเทคโนโลยี</p> <p>กลุ่มสาขาวิชาวิทยาศาสตร์สุขภาพ</p> <p>กลุ่มสาขาวิชามนุษยศาสตร์และสังคมศาสตร์</p> <p>4.3 ผลที่เกิดกับอาจารย์</p>	<p>3.51 คะแนน</p> <p>ร้อยละ 50</p> <p>ร้อยละ 50</p> <p>ร้อยละ 50</p> <p>อัตราส่วน 1.80</p> <p>อัตราส่วน 2.50</p> <p>อัตราส่วน 0.20</p> <p>3.51 คะแนน</p>			
5. หลักสูตร การเรียน	<p>5.1 สารของรายวิชาในหลักสูตร</p> <p>5.2 การวางระบบผู้สอน และกระบวนการจัดการเรียนการสอน</p>	<p>3.51 คะแนน</p> <p>3.51 คะแนน</p>			

องค์ประกอบ การประกันคุณภาพ	ตัวบ่งชี้	เป้าหมาย การดำเนินงาน
การสอน การประเมิน ผู้เรียน	5.3 การประเมินผู้เรียน 5.4 ผลการดำเนินงานหลักสูตรตาม กรอบมาตรฐาน คุณวุฒิ ระดับอุดมศึกษา แห่งชาติ	3.51 คะแนน ร้อยละ 80
6. สิ่งสนับสนุนการเรียนรู้	6.1 สิ่งสนับสนุนการเรียนรู้	3.51 คะแนน

หมายเหตุ เกณฑ์การประเมินดังกล่าวเป็นไปตามเกณฑ์มาตรฐานหลักสูตร พ.ศ.2548 และกรอบมาตรฐาน
คุณวุฒิ ระดับอุดมศึกษาแห่งชาติ พ.ศ.2552 หากมีการประกาศใช้เกณฑ์มาตรฐานต่าง ๆ ที่เกี่ยวข้องใหม่
เกณฑ์การประเมินตามตัวบ่งชี้จะต้องเป็นไปตามเกณฑ์มาตรฐานใหม่ฉบับที่ประกาศใช้ล่าสุด

6. เกณฑ์มาตรฐานการประกันคุณภาพการศึกษาภายใน มหาวิทยาลัยราชภัฏเชียงใหม่ พ.ศ.2558

มหาวิทยาลัยราชภัฏเชียงใหม่ ได้ดำเนินการประเมินคุณภาพการศึกษาภายในตามเกณฑ์การประเมินของสำนักงานคณะกรรมการการอุดมศึกษา (สกอ.) โดยมหาวิทยาลัยได้ดำเนินการจัดทำรายงานการประเมินตนเอง (SAR) เพื่อรองรับการประเมินคุณภาพการศึกษาภายในตามกรอบแนวทางประเมินคุณภาพการศึกษา ระดับอุดมศึกษา ของสำนักงานคณะกรรมการการอุดมศึกษา (สกอ.) ประกอบด้วยเกณฑ์ดังต่อไปนี้

ระดับหลักสูตร

เกณฑ์การประเมิน	คุณลักษณะหลักสูตร	
1. การกำกับมาตรฐาน	1.1 การบริหารจัดการหลักสูตรตามเกณฑ์มาตรฐาน หลักสูตรที่กำหนดโดย สกอ.	
	เกณฑ์การประเมินระดับปริญญาตรี	
	1. จำนวนอาจารย์ประจำหลักสูตร	
	ระดับปริญญาตรี	
	ประเภทวิชาการ	ประเภทวิชาชีพ/ปฏิบัติการ
	<ul style="list-style-type: none"> - ไม่น้อยกว่า 5 คน - เป็นอาจารย์ผู้รับผิดชอบหลักสูตรเกินกว่า 1 หลักสูตรไม่ได้ และ - ประจำหลักสูตรตลอดระยะเวลาที่จัดการศึกษาตามหลักสูตรนั้น 	
	ระดับปริญญาโทและเอก	
	<ul style="list-style-type: none"> - ไม่น้อยกว่า 3 คน และ - เป็นอาจารย์ผู้รับผิดชอบหลักสูตรเกินกว่า 1 หลักสูตรไม่ได้ และ - ประจำหลักสูตรตลอดระยะเวลาที่จัดการศึกษาตามหลักสูตรนั้น 	
	ระดับประกาศนียบัตรบัณฑิต และประกาศนียบัตรบัณฑิตชั้นสูง	
	ประกาศนียบัตรบัณฑิต	ประกาศนียบัตรบัณฑิตชั้นสูง
	<ul style="list-style-type: none"> - ไม่น้อยกว่า 5 คน และ - เป็นอาจารย์ผู้รับผิดชอบหลักสูตรเกินกว่า 1 หลักสูตรไม่ได้ และ - ประจำหลักสูตรตลอดระยะเวลาที่จัดการศึกษาตามหลักสูตรนั้น 	
	2. คุณสมบัติของอาจารย์ประจำหลักสูตร	
	ระดับปริญญาตรี	
	ประเภทวิชาการ	ประเภทวิชาชีพ/ปฏิบัติการ
<ul style="list-style-type: none"> - คุณวุฒิระดับปริญญาโทหรือเทียบเท่า หรือดำรงตำแหน่งทางวิชาการไม่ต่ำกว่า ผศ. 	<ul style="list-style-type: none"> - คุณวุฒิระดับปริญญาโทหรือเทียบเท่า หรือดำรงตำแหน่งทางวิชาการไม่ต่ำกว่า ผศ. 	

เกณฑ์การประเมิน	คุณลักษณะหลักสูตร	
	<p>ในสาขาที่ตรงหรือสัมพันธ์กับสาขาวิชาที่เปิดสอน</p> <ul style="list-style-type: none"> - มีผลงานทางวิชาการอย่างน้อย 1 รายการในรอบ 5 ปีย้อนหลัง 	<p>ในสาขาที่ตรงหรือสัมพันธ์กับสาขาวิชาที่เปิดสอน</p> <ul style="list-style-type: none"> - มีผลงานทางวิชาการอย่างน้อย 1 รายการในรอบ 5 ปีย้อนหลัง - อาจารย์ผู้รับผิดชอบหลักสูตรจำนวน 2 ใน 5 คน ต้องมีประสบการณ์ในด้านการปฏิบัติการ
ระดับปริญญาโทและเอก		
	ระดับปริญญาโท	ระดับปริญญาเอก
	<ul style="list-style-type: none"> - คุณวุฒิระดับปริญญาเอกหรือเทียบเท่า หรือขั้นต่ำปริญญาโทหรือเทียบเท่าที่มีตำแหน่ง รศ. ขึ้นไป - มีผลงานทางวิชาการอย่างน้อย 3 รายการในรอบ 5 ปีย้อนหลัง โดยอย่างน้อย 1 รายการ ต้องเป็นผลงานวิจัย 	<ul style="list-style-type: none"> - คุณวุฒิระดับปริญญาเอกหรือเทียบเท่า หรือขั้นต่ำปริญญาโทหรือเทียบเท่าที่มีตำแหน่ง ศ. ขึ้นไป - มีผลงานทางวิชาการอย่างน้อย 3 รายการในรอบ 5 ปีย้อนหลัง โดยอย่างน้อย 1 รายการ ต้องเป็นผลงานวิจัย
ระดับประกาศนียบัตรบัณฑิต และประกาศนียบัตรบัณฑิตชั้นสูง		
	ประกาศนียบัตรบัณฑิต	ประกาศนียบัตรบัณฑิตชั้นสูง
	<ul style="list-style-type: none"> - คุณวุฒิระดับปริญญาเอกหรือเทียบเท่า หรือขั้นต่ำปริญญาโทหรือเทียบเท่าที่มีตำแหน่ง รศ. ขึ้นไป - มีผลงานทางวิชาการอย่างน้อย 3 รายการในรอบ 5 ปีย้อนหลัง โดยอย่างน้อย 1 รายการ ต้องเป็นผลงานวิจัย 	<ul style="list-style-type: none"> - คุณวุฒิระดับปริญญาเอกหรือเทียบเท่า หรือขั้นต่ำปริญญาโทหรือเทียบเท่าที่มีตำแหน่ง ศ. ขึ้นไป - มีผลงานทางวิชาการอย่างน้อย 3 รายการในรอบ 5 ปีย้อนหลัง โดยอย่างน้อย 1 รายการ ต้องเป็นผลงานวิจัย

เกณฑ์การประเมิน	คุณลักษณะหลักสูตร	
	3. คุณสมบัติของอาจารย์ผู้รับผิดชอบหลักสูตร	
	ระดับปริญญาตรี	
	ประเภทวิชาการ	ประเภทวิชาชีพ/ ปฏิบัติการ
	<ul style="list-style-type: none"> - คุณวุฒิระดับปริญญาโทหรือเทียบเท่า หรือดำรงตำแหน่งทางวิชาการ ไม่ต่ำกว่า ผศ. ในสาขาที่ตรงหรือสัมพันธ์กับสาขาวิชาที่เปิดสอน - มีผลงานทางวิชาการอย่างน้อย 1 รายการในรอบ 5 ปีย้อนหลัง - ไม่จำกัดจำนวนและประจำได้มากกว่าหนึ่งหลักสูตร 	
	ระดับปริญญาโทและเอก	
	ระดับปริญญาโท	ระดับปริญญาเอก
	<ul style="list-style-type: none"> - คุณวุฒิขั้นต่ำปริญญาโท หรือเทียบเท่า - มีผลงานทางวิชาการอย่างน้อย 3 รายการในรอบ 5 ปีย้อนหลัง โดยอย่างน้อย 1 รายการต้องเป็นผลงานวิจัย 	<ul style="list-style-type: none"> - คุณวุฒิขั้นต่ำปริญญาเอก หรือเทียบเท่า หรือขั้นต่ำปริญญาโท หรือเทียบเท่าที่มีตำแหน่ง รศ. ขึ้นไป - มีผลงานทางวิชาการอย่างน้อย 3 รายการในรอบ 5 ปีย้อนหลัง โดยอย่างน้อย 1 รายการต้องเป็นผลงานวิจัย
	ระดับประกาศนียบัตรบัณฑิต และประกาศนียบัตรบัณฑิตชั้นสูง	
	ประกาศนียบัตรบัณฑิต	ประกาศนียบัตรบัณฑิตชั้นสูง
	<ul style="list-style-type: none"> - คุณวุฒิขั้นต่ำปริญญาโท หรือเทียบเท่า - มีผลงานทางวิชาการอย่างน้อย 3 รายการในรอบ 5 ปีย้อนหลัง โดยอย่างน้อย 1 รายการต้องเป็นผลงานวิจัย 	<ul style="list-style-type: none"> - คุณวุฒิขั้นต่ำปริญญาเอก หรือเทียบเท่า หรือขั้นต่ำปริญญาโท หรือเทียบเท่าที่มีตำแหน่ง รศ. ขึ้นไป - มีผลงานทางวิชาการอย่างน้อย 3 รายการในรอบ 5 ปีย้อนหลัง โดยอย่างน้อย 1 รายการต้องเป็นผลงานวิจัย

เกณฑ์การประเมิน	คุณลักษณะหลักสูตร	
	4. คุณสมบัติของอาจารย์ผู้สอน	
	ระดับปริญญาตรี	
	ประเภทวิชาการ	ประเภทวิชาชีพ/ ปฏิบัติการ
	อาจารย์ประจำ <ul style="list-style-type: none"> - คุณวุฒิระดับปริญญาโทหรือเทียบเท่า หรือดำรงตำแหน่งทางวิชาการไม่ต่ำกว่า ผศ. ในสาขาที่ตรงหรือสัมพันธ์กับสาขาวิชาที่สัมพันธ์กันหรือสาขาวิชาของรายวิชาที่สอน - หากเป็นอาจารย์ผู้สอนก่อนเกณฑ์นี้ประกาศใช้ อนุมัติคุณวุฒิระดับปริญญาตรีได้ อาจารย์พิเศษ <ul style="list-style-type: none"> - คุณวุฒิระดับปริญญาโท หรือคุณวุฒิปริญญาตรีหรือเทียบเท่า และ - มีประสบการณ์ทำงานที่เกี่ยวข้องกับวิชาที่สอนไม่น้อยกว่า 6 ปี - ทั้งนี้ มีชั่วโมงสอนไม่เกินร้อยละ 50 ของรายวิชา โดยมีอาจารย์ประจำเป็นผู้รับผิดชอบรายวิชานั้น 	
	ระดับปริญญาโทและเอก	
	ระดับปริญญาโท	ระดับปริญญาเอก
	อาจารย์ประจำ <ul style="list-style-type: none"> - คุณวุฒิระดับปริญญาโทหรือเทียบเท่า ในสาขาวิชานั้น หรือสาขาวิชาที่สัมพันธ์กัน หรือสาขาวิชาของรายวิชาที่สอน - ต้องมีประสบการณ์ด้านการสอนและมีผลงานทางวิชาการอย่างน้อย 1 รายการในรอบ 5 ปีย้อนหลัง 	อาจารย์ประจำ <ul style="list-style-type: none"> - คุณวุฒิระดับปริญญาเอกหรือเทียบเท่าขั้นต่ำปริญญาโทหรือเทียบเท่าที่มีตำแหน่ง รศ. ในสาขาวิชานั้น หรือสาขาวิชาที่สัมพันธ์กัน หรือสาขาวิชาของรายวิชาที่สอน - ต้องมีประสบการณ์ด้านการสอนและมีผลงานทางวิชาการอย่างน้อย 1 รายการในรอบ 5 ปีย้อนหลัง

เกณฑ์การประเมิน	คุณลักษณะหลักสูตร	
	อาจารย์พิเศษ <ul style="list-style-type: none"> - คุณวุฒิระดับปริญญาโทหรือเทียบเท่าในสาขาวิชานั้น หรือสาขาวิชาที่สัมพันธ์กัน หรือสาขาวิชาของรายวิชาที่สอน - มีประสบการณ์ทำงานที่เกี่ยวข้องกับวิชาที่สอนและมีผลงานทางวิชาการอย่างน้อย 1 รายการในรอบ 5 ปีย้อนหลัง - ทั้งนี้ มีชั่วโมงสอนไม่เกิน ร้อยละ 50 ของรายวิชา โดยมีอาจารย์ประจำเป็นผู้รับผิดชอบรายวิชานั้น 	อาจารย์พิเศษ <ul style="list-style-type: none"> - คุณวุฒิระดับปริญญาเอกหรือเทียบเท่า หรือขั้นต่ำปริญญาโท หรือเทียบเท่า - มีประสบการณ์ทำงานที่เกี่ยวข้องกับวิชาที่สอนและมีผลงานทางวิชาการอย่างน้อย 1 รายการในรอบ 5 ปีย้อนหลัง - ทั้งนี้ มีชั่วโมงสอนไม่เกิน ร้อยละ 50 ของรายวิชา โดยมีอาจารย์ประจำเป็นผู้รับผิดชอบรายวิชานั้น
ระดับประกาศนียบัตรบัณฑิต และประกาศนียบัตรบัณฑิตชั้นสูง		
	ประกาศนียบัตรบัณฑิต	ประกาศนียบัตรบัณฑิตชั้นสูง
	อาจารย์ประจำ <ul style="list-style-type: none"> - คุณวุฒิระดับปริญญาโทหรือเทียบเท่าในสาขาวิชานั้น หรือสาขาวิชาที่สัมพันธ์กัน หรือสาขาวิชาของรายวิชาที่สอน - ต้องมีประสบการณ์ด้านการสอนและมีผลงานทางวิชาการอย่างน้อย 1 รายการในรอบ 5 ปีย้อนหลัง 	อาจารย์ประจำ <ul style="list-style-type: none"> - คุณวุฒิระดับปริญญาเอกหรือเทียบเท่า หรือขั้นต่ำปริญญาโท หรือเทียบเท่าที่มีตำแหน่ง รศ. ในสาขาวิชานั้น หรือสาขาวิชาที่สัมพันธ์กัน หรือสาขาวิชาของรายวิชาที่สอน - ต้องมีประสบการณ์ด้านการสอนและมีผลงานทางวิชาการอย่างน้อย 1 รายการในรอบ 5 ปีย้อนหลัง

เกณฑ์การประเมิน	คุณลักษณะหลักสูตร	
	อาจารย์พิเศษ <ul style="list-style-type: none"> - คุณวุฒิระดับปริญญาโทหรือเทียบเท่าในสาขาวิชานั้น หรือสาขาวิชาที่สัมพันธ์กัน หรือสาขาวิชาของรายวิชาที่สอน - มีประสบการณ์ทำงานที่เกี่ยวข้องกับวิชาที่สอนไม่น้อยกว่า 6 ปี - ทั้งนี้ มีชั่วโมงสอนไม่เกินร้อยละ 50 ของรายวิชา โดยมีอาจารย์ประจำเป็นผู้รับผิดชอบรายวิชานั้น 	อาจารย์พิเศษ <ul style="list-style-type: none"> - คุณวุฒิระดับปริญญาเอกหรือเทียบเท่า หรือขั้นต่ำปริญญาโท หรือเทียบเท่า - มีประสบการณ์ทำงานที่เกี่ยวข้องกับวิชาที่สอนไม่น้อยกว่า 4 ปี - ทั้งนี้ มีชั่วโมงสอนไม่เกินร้อยละ 50 ของรายวิชา โดยมีอาจารย์ประจำเป็นผู้รับผิดชอบรายวิชานั้น
	5. คุณสมบัติของอาจารย์ที่ปรึกษาวิทยานิพนธ์หลัก และอาจารย์ที่ปรึกษาการค้นคว้าอิสระ	
	ระดับปริญญาโทและเอก	
	ระดับปริญญาโท	ระดับปริญญาเอก
	<ul style="list-style-type: none"> - เป็นอาจารย์ประจำหลักสูตรที่มีคุณวุฒิปริญญาเอกหรือเทียบเท่า หรือขั้นต่ำปริญญาโท หรือเทียบเท่าและดำรงตำแหน่งทางวิชาการไม่ต่ำกว่า รศ. ในสาขาวิชานั้น หรือสาขาวิชาที่สัมพันธ์กัน และ - มีผลงานทางวิชาการอย่างน้อย 3 รายการในรอบ 5 ปีย้อนหลัง โดยอย่างน้อย 1 รายการต้องเป็นผลงานวิจัย 	
	6. คุณสมบัติอาจารย์ที่ปรึกษาวิทยานิพนธ์ร่วม (ถ้ามี)	
	ระดับปริญญาโทและเอก	
	ระดับปริญญาโท	ระดับปริญญาเอก
	อาจารย์ประจำ <ul style="list-style-type: none"> - คุณวุฒิระดับปริญญาเอกหรือเทียบเท่า หรือขั้นต่ำปริญญาโท หรือเทียบเท่าและดำรงตำแหน่งทางวิชาการไม่ต่ำกว่า รศ. ในสาขาวิชานั้น หรือสาขาวิชาที่สัมพันธ์กัน - มีผลงานทางวิชาการอย่างน้อย 3 รายการในรอบ 5 ปีย้อนหลัง โดยอย่างน้อย 1 รายการต้องเป็นผลงานวิจัย 	

เกณฑ์การประเมิน	คุณลักษณะหลักสูตร	
	<p>ผู้ทรงคุณวุฒิภายนอก</p> <ul style="list-style-type: none"> - คุณวุฒิระดับปริญญาเอกหรือเทียบเท่า - มีผลงานทางวิชาการที่ได้รับ การตีพิมพ์เผยแพร่ในระดับชาติ ซึ่งตรงหรือสัมพันธ์กับหัวข้อวิทยานิพนธ์หรือการค้นคว้าอิสระ ไม่น้อยกว่า 10 เรื่อง - หากไม่มีคุณวุฒิหรือประสบการณ์ตามที่กำหนดจะต้องมีความรู้ ความเชี่ยวชาญและประสบการณ์สูงเป็นที่ยอมรับ ซึ่งตรงหรือสัมพันธ์ กับหัวข้อวิทยานิพนธ์ หรือการค้นคว้าอิสระ โดยผ่านความเห็นชอบของสภาสถาบัน และแจ้ง กกอ. ทราบ 	<p>ผู้ทรงคุณวุฒิภายนอก</p> <ul style="list-style-type: none"> - คุณวุฒิระดับปริญญาเอกหรือเทียบเท่า - มีผลงานทางวิชาการที่ได้รับ การตีพิมพ์เผยแพร่ใน ระดับชาติ ซึ่งตรงหรือสัมพันธ์ กับหัวข้อวิทยานิพนธ์หรือ การค้นคว้าอิสระไม่น้อยกว่า 10 เรื่อง - หากไม่มีคุณวุฒิหรือ ประสบการณ์ตามที่กำหนด จะต้องมีความรู้ความเชี่ยวชาญ และประสบการณ์สูงเป็นที่ ยอมรับ ซึ่งตรงหรือสัมพันธ์ กับหัวข้อวิทยานิพนธ์หรือ การค้นคว้าอิสระ โดยผ่านความเห็นชอบของสภาสถาบัน และแจ้ง กกอ. ทราบ
	7. คุณสมบัติของอาจารย์ผู้สอบวิทยานิพนธ์	
	ระดับปริญญาโท	ระดับปริญญาเอก
	<p>อาจารย์ผู้สอบวิทยานิพนธ์ ประกอบด้วย อาจารย์ประจำ หลักสูตรและผู้ทรงคุณวุฒิจาก ภายนอกไม่น้อยกว่า 3 คน ประธานผู้สอบวิทยานิพนธ์ต้องไม่ เป็นที่ปรึกษาวิทยานิพนธ์หลักหรือ ที่ปรึกษาวิทยานิพนธ์ร่วม</p>	<p>อาจารย์ผู้สอบวิทยานิพนธ์ ประกอบด้วย อาจารย์ประจำ หลักสูตรและผู้ทรงคุณวุฒิจาก ภายนอกไม่น้อยกว่า 5 คน ประธานผู้สอบวิทยานิพนธ์ต้อง เป็นผู้ทรงคุณวุฒิจากภายนอก</p>

เกณฑ์การประเมิน	คุณลักษณะหลักสูตร	
	<p>อาจารย์ประจำหลักสูตร</p> <ul style="list-style-type: none"> - คุณวุฒิระดับปริญญาเอกหรือเทียบเท่า หรือขั้นต่ำปริญญาโทหรือเทียบเท่าและดำรงตำแหน่งทางวิชาการไม่ต่ำกว่า รศ. ในสาขาวิชานั้น หรือสาขาวิชาที่สัมพันธ์กัน - มีผลงานทางวิชาการอย่างน้อย 3 รายการในรอบ 5 ปีย้อนหลัง โดยอย่างน้อย 1 รายการต้องเป็นผลงานวิจัย <p>ผู้ทรงคุณวุฒิภายนอก</p> <ul style="list-style-type: none"> - คุณวุฒิระดับปริญญาเอกหรือเทียบเท่า - มีผลงานทางวิชาการที่ได้รับการตีพิมพ์เผยแพร่ในระดับชาติ ซึ่งตรงหรือสัมพันธ์กับหัวข้อวิทยานิพนธ์หรือการค้นคว้าอิสระ ไม่น้อยกว่า 10 เรื่อง - หากไม่มีคุณวุฒิหรือประสบการณ์ตามที่กำหนดจะต้องมีความรู้ ความเชี่ยวชาญและประสบการณ์สูง เป็นที่ยอมรับ ซึ่งตรงหรือสัมพันธ์กับหัวข้อวิทยานิพนธ์หรือการค้นคว้าอิสระ โดยผ่านความเห็นชอบของสภาสถาบันและแจ้ง กกอ. ทราบ 	<p>อาจารย์ประจำหลักสูตร</p> <ul style="list-style-type: none"> - คุณวุฒิระดับปริญญาเอกหรือเทียบเท่า หรือขั้นต่ำปริญญาโทหรือเทียบเท่าและดำรงตำแหน่งทางวิชาการไม่ต่ำกว่า รศ. ในสาขาวิชานั้น หรือสาขาวิชาที่สัมพันธ์กัน - มีผลงานทางวิชาการอย่างน้อย 3 รายการในรอบ 5 ปีย้อนหลัง โดยอย่างน้อย 1 รายการต้องเป็นผลงานวิจัย <p>ผู้ทรงคุณวุฒิภายนอก</p> <ul style="list-style-type: none"> - คุณวุฒิระดับปริญญาเอกหรือเทียบเท่า - มีผลงานทางวิชาการที่ได้รับการตีพิมพ์เผยแพร่ในระดับชาติ ซึ่งตรงหรือสัมพันธ์กับหัวข้อวิทยานิพนธ์หรือการค้นคว้าอิสระ ไม่น้อยกว่า 5 เรื่อง - หากไม่มีคุณวุฒิหรือประสบการณ์ตามที่กำหนดจะต้องมีความรู้ความเชี่ยวชาญและประสบการณ์สูง เป็นที่ยอมรับ ซึ่งตรงหรือสัมพันธ์กับหัวข้อวิทยานิพนธ์หรือการค้นคว้าอิสระ โดยผ่านความเห็นชอบของสภาสถาบันและแจ้ง กกอ. ทราบ

เกณฑ์การประเมิน	คุณลักษณะหลักสูตร	
	8. การตีพิมพ์เผยแพร่ผลงานของผู้สำเร็จการศึกษา	
	ระดับปริญญาโทและเอก	
	ระดับปริญญาโท	ระดับปริญญาเอก
	<p>แผน ก1</p> <ul style="list-style-type: none"> - ต้องได้รับการยอมรับให้ตีพิมพ์ในวารสารระดับชาติหรือนานาชาติที่มีคุณภาพตามประกาศของ กกอ. <p>แผน ก2</p> <ul style="list-style-type: none"> - ต้องได้รับการยอมรับให้ตีพิมพ์ในวารสารระดับชาติหรือนานาชาติที่มีคุณภาพตามประกาศของ กกอ. หรือนำเสนอต่อที่ประชุมวิชาการโดยบทความที่นำเสนอได้รับการตีพิมพ์ในรายงานสืบเนื่องจากการประชุมทางวิชาการ (Proceeding) <p>แผน ข</p> <ul style="list-style-type: none"> - รายงานการค้นคว้าหรือส่วนหนึ่งของการค้นคว้าอิสระต้องได้รับการเผยแพร่ในลักษณะใดลักษณะหนึ่งที่สืบค้นได้ 	<p>แบบ 1</p> <ul style="list-style-type: none"> - ต้องได้รับการยอมรับให้ตีพิมพ์ในวารสารระดับชาติหรือนานาชาติที่มีคุณภาพตามประกาศของ กกอ. อย่างน้อย 2 เรื่อง <p>แบบ 2</p> <ul style="list-style-type: none"> - ต้องได้รับการยอมรับให้ตีพิมพ์ในวารสารระดับชาติหรือนานาชาติที่มีคุณภาพตามประกาศของ กกอ.
	9. ภาระงานอาจารย์ที่ปรึกษาวิทยานิพนธ์และการค้นคว้าอิสระในระดับบัณฑิตศึกษา	
	ระดับปริญญาโท	ระดับปริญญาเอก
<p>วิทยานิพนธ์</p> <ul style="list-style-type: none"> - อาจารย์คณาจารย์ปริญญาเอก 1 คน ต่อนักศึกษา 5 คน <p>การค้นคว้าอิสระ</p> <ul style="list-style-type: none"> - อาจารย์คณาจารย์ปริญญาเอก 1 คน ต่อนักศึกษา 15 คน - หากอาจารย์คณาจารย์ปริญญาเอกและมีตำแหน่งทางวิชาการ หรือปริญญาโทและมีตำแหน่งทางวิชาการระดับ รศ. ขึ้นไป 1 คนต่อนักศึกษา 10 คน 		

เกณฑ์การประเมิน	คุณลักษณะหลักสูตร			
	- หากเป้าที่ปรึกษาทั้ง 2 ประเภทให้เทียบสัดส่วนนักศึกษาที่ทำวิทยานิพนธ์ 1 คนเทียบเท่ากับนักศึกษาที่ค้นคว้าอิสระ 3 คน			
	10. การปรับปรุงหลักสูตรตามรอบระยะเวลาที่กำหนด			
	ระดับ ป.ตรี	ระดับ ป.โท	ระดับ ป.เอก	ระดับบัณฑิต
	ต้องไม่เกิน 5 ปี ตามรอบระยะเวลาของหลักสูตร หรืออย่างน้อยทุกๆ 5 ปี			
2. บัณฑิต	2.1 คุณภาพบัณฑิตตามกรอบมาตรฐานคุณวุฒิ ระดับอุดมศึกษาแห่งชาติ 2.2 การได้งานทำหรือผลงานวิจัยของผู้สำเร็จการศึกษา <u>(ปริญญาตรี)</u> ร้อยละของบัณฑิตปริญญาตรีที่ได้งานทำหรือประกอบอาชีพอิสระภายใน 1 ปี <u>(ปริญญาโท)</u> ผลงานของนักศึกษาและผู้สำเร็จการศึกษาในระดับปริญญาโทที่ได้รับการตีพิมพ์หรือเผยแพร่ <u>(ปริญญาเอก)</u> ผลงานของนักศึกษาและผู้สำเร็จการศึกษาในระดับปริญญาเอกที่ได้รับการตีพิมพ์หรือเผยแพร่			
3. นักศึกษา	3.1 การรับนักศึกษา 3.2 การส่งเสริมและพัฒนานักศึกษา 3.3 ผลที่เกิดกับนักศึกษา			
4. อาจารย์	4.1 การบริหารและพัฒนาอาจารย์ 4.2 คุณภาพอาจารย์ 4.3 ผลที่เกิดกับอาจารย์			
5. หลักสูตร การเรียน การสอน การประเมิน ผู้เรียน	5.1 สาระของรายวิชาในหลักสูตร 5.2 การวางระบบผู้สอน และกระบวนการจัดการเรียนการสอน 5.3 การประเมินผู้เรียน 5.4 ผลการดำเนินงานหลักสูตรตาม กรอบมาตรฐานคุณวุฒิ ระดับอุดมศึกษา แห่งชาติ			
6. สิ่งสนับสนุนการเรียนรู้	6.1 สิ่งสนับสนุนการเรียนรู้			

ระดับคณะ ประกอบด้วย ผลการดำเนินงานระดับหลักสูตร และเพิ่มเติมตัวบ่งชี้ที่ดำเนินการในระดับคณะ
จำนวนรวม 13 ตัวบ่งชี้ ดังนี้

องค์ประกอบ การประกันคุณภาพ	ตัวบ่งชี้	เป้าหมาย การดำเนินงาน
1. การผลิตบัณฑิต	1.1 ผลการบริหารจัดการหลักสูตรโดยรวม	3.00 คะแนน
	1.2 อาจารย์ประจำคณะที่มีคุณวุฒิปริญญาเอก	ร้อยละ 40
	1.3 อาจารย์ประจำคณะที่ดำรงตำแหน่งทางวิชาการ	ร้อยละ 60
	1.4 จำนวนนักศึกษาเต็มเวลาเทียบเท่ากับจำนวนอาจารย์ประจำ	ร้อยละ 10
	1.5 การบริการนักศึกษาระดับปริญญาตรี	4 ข้อ
	1.6 กิจกรรมนักศึกษาระดับปริญญาตรี	4 ข้อ
2. การวิจัย	2.1 ระบบและกลไกการบริหารและพัฒนางานวิจัยหรือ งานสร้างสรรค์	4 ข้อ
	2.2 เงินสนับสนุนงานวิจัยและงานสร้างสรรค์ กลุ่มวิทยาศาสตร์และเทคโนโลยี	(จำนวนเงินวิจัย) 30,000 บาท/คน
	กลุ่มวิทยาศาสตร์สุขภาพ	25,000 บาท/คน
	กลุ่มมนุษยศาสตร์และสังคมศาสตร์	12,500 บาท/คน
	2.3 ผลงานทางวิชาการของอาจารย์ประจำและนักวิจัย กลุ่มวิทยาศาสตร์และเทคโนโลยี	(ผลรวมถ่วงน้ำหนัก) ร้อยละ 20
	กลุ่มวิทยาศาสตร์สุขภาพ	ร้อยละ 15
กลุ่มมนุษยศาสตร์และสังคมศาสตร์	ร้อยละ 10	
3. การบริการวิชาการ	3.1 การบริการวิชาการแก่สังคม	5 ข้อ
4. การทำนุบำรุงศิลปะ และวัฒนธรรม	4.1 ระบบและกลไกการทำนุบำรุงศิลปะและวัฒนธรรม	5 ข้อ
5. การบริหารจัดการ	5.1 การบริหารของคณะเพื่อการกำกับติดตามผลลัพธ์ตาม พันธกิจ กลุ่มสถาบัน และเอกลักษณ์ของคณะ	4 ข้อ
	5.2 ระบบกำกับประกันคุณภาพหลักสูตร	4 ข้อ

ระดับสถาบัน ประกอบด้วยผลการดำเนินงานระดับหลักสูตร ระดับคณะ และเพิ่มเติมตัวบ่งชี้ที่ดำเนินการในระดับสถาบัน จำนวนรวม 13 ตัวบ่งชี้ ดังนี้

องค์ประกอบ การประกันคุณภาพ	ตัวบ่งชี้	เป้าหมายการ ดำเนินงาน
1. การผลิตบัณฑิต	1.1 ผลการบริหารจัดการหลักสูตรโดยรวม	2.60 คะแนน
	1.2 อาจารย์ประจำสถาบันที่มีคุณวุฒิปริญญาเอก	ร้อยละ 35
	1.3 อาจารย์ประจำสถาบันที่ดำรงตำแหน่งทางวิชาการ	ร้อยละ 25
	1.4 การบริการนัศึกษาระดับปริญญาตรี	5 ข้อ
	1.5 กิจกรรมนัศึกษาระดับปริญญาตรี	5 ข้อ
2. การวิจัย	2.1 ระบบและกลไกการบริหารและพัฒนางานวิจัยหรือ งานสร้างสรรค์	5 ข้อ
	2.2 เงินสนับสนุนงานวิจัยและงานสร้างสรรค์	4.51 คะแนน
	2.3 ผลงานทางวิชาการของอาจารย์ประจำและนักวิจัย	4.00 คะแนน
3. การบริการวิชาการ	3.1 การบริการวิชาการแก่สังคม	6 ข้อ
4. การทำนุบำรุงศิลปะ และวัฒนธรรม	4.1 ระบบและกลไกการทำนุบำรุงศิลปะและวัฒนธรรม	6 ข้อ
5. การบริหารจัดการ	5.1 การบริหารของสถาบันเพื่อการกำกับติดตามผลลัพธ์ ตามพันธกิจกลุ่มสถาบัน และเอกลักษณ์ของสถาบัน	7 ข้อ
	5.2 ผลการบริหารงานของคณะ	3.51 คะแนน
	5.3 ระบบกำกับกับการประกันคุณภาพหลักสูตรและคณะ	5 ข้อ

ระดับหน่วยงานสนับสนุนที่มีฐานะเทียบเท่าคณะ ผลการดำเนินงานตามวงรอบปีงบประมาณ จำนวน 13 ตัวบ่งชี้
ดังนี้

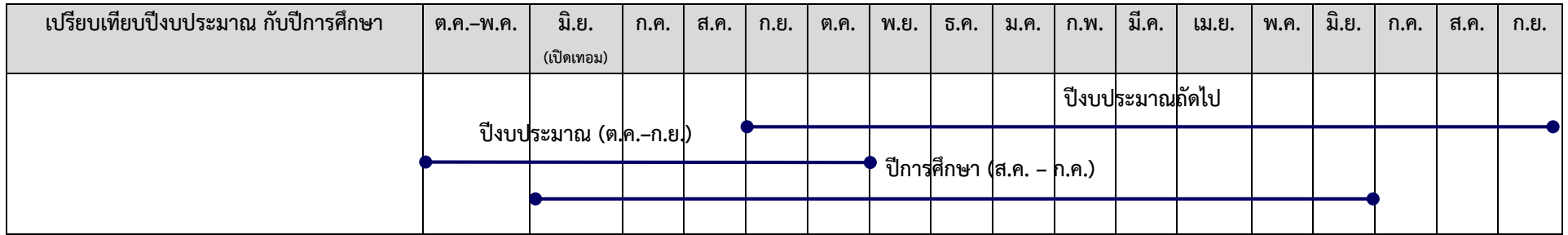
องค์ประกอบ การประกันคุณภาพ	ตัวบ่งชี้	เป้าหมายการ ดำเนินงาน
1. ด้านประสิทธิภาพ	1.1 กระบวนการพัฒนาแผน	5 ข้อ
	1.2 การบรรลุเป้าหมายตัวบ่งชี้ของการปฏิบัติงานตามแผน ยุทธศาสตร์ของมหาวิทยาลัย	ร้อยละ 75
	1.3 ภาวะผู้นำของคณะกรรมการประจำหน่วยงานหรือ ผู้บริหารหน่วยงาน	4 ข้อ
2. ด้านคุณภาพ	2.1 ระดับความสำเร็จของการให้บริการที่สอดคล้องกับ ความต้องการของผู้รับบริการ	3 ข้อ
	2.2 ระดับความพึงพอใจของผู้รับบริการ	3.00 คะแนน
	2.3 ระบบและกลไกการประกันคุณภาพการศึกษา	5 ข้อ
3. ด้านประสิทธิภาพของ การปฏิบัติงาน	3.1 การจัดการความรู้	3 ข้อ
	3.2 การบริหารความเสี่ยง	4 ข้อ
	3.3 การเงินและงบประมาณ	4 ข้อ
	3.4 การพัฒนาสุนทรียภาพในมิติทางศิลปะและวัฒนธรรม	3 ข้อ
4. ด้านการพัฒนาหน่วยงาน	4.1 การพัฒนาระบบฐานข้อมูล เพื่อการบริหารจัดการ ภายในหน่วยงาน	3 ข้อ
	4.2 ระบบการพัฒนาบุคลากร	4 ข้อ
	4.3 ระดับความสำเร็จของการจัดเก็บข้อมูลตามตัวบ่งชี้ คุณภาพของมหาวิทยาลัย (เฉพาะหน่วยงานที่รับผิดชอบ ข้อมูลตามตัวบ่งชี้คุณภาพของมหาวิทยาลัย)	4 ข้อ

7. เกณฑ์มาตรฐานการประกันคุณภาพการศึกษาภายนอก


มหาวิทยาลัยราชภัฏเชียงใหม่ ได้ดำเนินการจัดทำรายงานการประเมินตนเอง (SAR) เพื่อรองรับการประเมินคุณภาพการศึกษาภายนอก ตามกรอบแนวทางประเมินคุณภาพการศึกษาระดับอุดมศึกษา ของสำนักงานรับรองมาตรฐานและประเมินคุณภาพการศึกษา (สมศ.) ประกอบด้วยเกณฑ์ดังต่อไปนี้

องค์ประกอบ การประกันคุณภาพ	ตัวบ่งชี้	เป้าหมายการ ดำเนินงาน
1. ด้านคุณภาพศิษย์ / นักศึกษา	1. ผู้เรียนเป็นคนดี	3.51 คะแนน
	2. ผู้เรียนมีความรู้ความสามารถตามหลักสูตร	3.51 คะแนน
	3. ผู้เรียนระดับบัณฑิตศึกษามีผลงานตีพิมพ์/เผยแพร่	3.51 คะแนน
	4. ศิษย์เก่าทำประโยชน์ให้กับสถาบัน	3.51 คะแนน
2. ด้านคุณภาพ อาจารย์ผู้สอน	5. อาจารย์มีความรู้ความสามารถ	3.51 คะแนน
	6. อาจารย์มีผลงานตีพิมพ์ เผยแพร่	3.51 คะแนน
	7. อาจารย์มีงานวิจัย งานสร้างสรรค์ที่นำไปใช้ประโยชน์	3.51 คะแนน
	8. อาจารย์ได้รับการเพิ่มพูนความรู้ ประสบการณ์	3.51 คะแนน
3. ด้านการบริหารและ ธรรมาภิบาลของ สถานศึกษา	9. การดำเนินงานของสภาสถาบัน กรรมการประจำคณะ	3.00 คะแนน
	10. การดำเนินงานของอธิการบดี คณบดี	3.00 คะแนน
	11. การบริหารความเสี่ยง	3.00 คะแนน
	12. การพัฒนาบุคลากรสายสนับสนุน	3.00 คะแนน
4. ด้านความสัมพันธ์ กับชุมชน / สังคม	13. การให้บริการวิชาการที่ส่งผลกระทบต่อชุมชน สังคม	3.00 คะแนน
	14. การให้บริการวิชาการ วิชาชีพที่ส่งผลกระทบต่อสถาบัน	3.00 คะแนน
5. ด้านการทำนุบำรุง ศิลปะและวัฒนธรรม	15. การส่งเสริมสนับสนุนศิลปะและวัฒนธรรม	3.00 คะแนน
	16. การพัฒนาสุนทรียภาพ	3.00 คะแนน
6. ด้านอัตลักษณ์ / เอกลักษณ์	17. อัตลักษณ์นิสิต นักศึกษา	3.00 คะแนน
	18. เอกลักษณ์สถาบัน	3.00 คะแนน
	19. มาตรการส่งเสริม (ภายในสถาบัน)	3.00 คะแนน
	20. มาตรการส่งเสริม (ภายนอกสถาบัน)	3.00 คะแนน

8. วงจรการประกันคุณภาพการศึกษาภายใน มหาวิทยาลัยราชภัฏเชียงใหม่ ประจำปีการศึกษา 2560-2565



กิจกรรมดำเนินการ	ต.ค.-พ.ค.	มิ.ย.	ก.ค.	ส.ค.	ก.ย.	ต.ค.	พ.ย.	ธ.ค.	ม.ค.	ก.พ.	มี.ค.	เม.ย.	พ.ค.	มิ.ย.	ก.ค.	ส.ค.	ก.ย.	
1. มหาวิทยาลัยวางแผนการประเมินคุณภาพประจำปีการศึกษาใหม่โดยประกาศตัวบ่งชี้ก่อนเริ่มต้นปีการศึกษาใหม่และแจกคู่มือการจัดการทำ SAR (กรณีมีการเปลี่ยนแปลงตัวบ่งชี้ วิธีการ และกำหนดการประเมินคุณภาพภายในประจำปี)																		
2. มหาวิทยาลัยเก็บข้อมูลระยะ 12 เดือน ตามตัวบ่งชี้ที่ได้ประกาศใช้บนระบบ CHE QA Online (มีทีมงานให้คำปรึกษาแก่บุคลากร และหรือหน่วยงาน/คณะในการจัดเก็บข้อมูลพร้อมทั้งพิจารณาปรับปรุงการดำเนินการตามความเหมาะสม)																		
3. หลักสูตรจัดทำ SAR และเตรียมการประเมินระดับหลักสูตร และแต่งตั้งกรรมการประเมินระดับหลักสูตร																		
4. ประเมินคุณภาพภายใน ระดับหลักสูตร																		

กิจกรรมดำเนินการ	ต.ค.-พ.ค.	มิ.ย.	ก.ค.	ส.ค.	ก.ย.	ต.ค.	พ.ย.	ธ.ค.	ม.ค.	ก.พ.	มี.ค.	เม.ย.	พ.ค.	มิ.ย.	ก.ค.	ส.ค.	ก.ย.
10. ส่งรายงานประจำปีที่เป็นรายงานการประเมิน คุณภาพภายใน (ประกอบด้วย SAR และ ผลการประเมินคุณภาพภายในระดับคณะ และระดับสถาบัน) ให้สำนักงานคณะกรรมการ การอุดมศึกษาผ่านระบบ CHE QA Online และหน่วยงานต้นสังกัด (ภายใน 120 วัน นับจากสิ้นปีการศึกษา)																	

คณะผู้จัดทำ

ที่ปรึกษา :

ผศ.ดร.ชาติตรี	มณีโกศล	รักษาราชการแทนอธิการบดีมหาวิทยาลัยราชภัฏเชียงใหม่
ผศ.ดร.กัลทิมา	พิชัย	รองอธิการบดี
อาจารย์ ดร.ศิริมาศ	โกศลย์พิพัฒน์	ผู้ช่วยอธิการบดี

คณะทำงาน :

นางสาวพยอมรัก	กันตียะ	นักวิชาการศึกษา
นายพีรวัฒน์	เมืองชื่น	นักวิชาการศึกษา
นางสาวจุฬารัตน์	แสงอรุณ	นักวิชาการศึกษา
ว่าที่ร้อยตรีหญิงกัญญาสรณ์	ดวงแก้ว	นักวิชาการศึกษา
นางสาวนิชาภา	ชัยวงปิ่น	เจ้าหน้าที่บริหารงานทั่วไป

รวบรวมข้อมูล/เนื้อหา/เรียบเรียง :

นางสาวสุชาภัสร์	กันตียะ	นักวิชาการศึกษา
-----------------	---------	-----------------

หน่วยงานที่รับผิดชอบ :

สำนักงานมาตรฐานและประกันคุณภาพการศึกษา
มหาวิทยาลัยราชภัฏเชียงใหม่



สำนักงานมาตรฐานและประกันคุณภาพการศึกษา มหาวิทยาลัยราชภัฏเชียงใหม่

ชั้น 6 อาคารราชภัฏเฉลิมพระเกียรติ

202 ตำบลช้างเผือก อำเภอเมือง จังหวัดเชียงใหม่ 50300

โทรศัพท์ 0-5388-5985-7 โทรสาร 0-5388-5987

www.qa.cmru.ac.th E-mail : qacmru160@gmail.com