



รายงานผลการประเมินคุณภาพภายนอกรอบสาม ระดับอุดมศึกษา

มหาวิทยาลัยราชภัฏเชียงใหม่

วันที่ ๒๙ - ๓๑ สิงหาคม พ.ศ. ๒๕๕๔
สำนักงานรับรองมาตรฐานและประเมินคุณภาพการศึกษา
(องค์การมหาชน)

คำนำ

การประเมินคุณภาพภายนอกมหาวิทยาลัยราชภัฏเชียงใหม่นี้ เป็นการประเมินคุณภาพภายนอก รอบที่สามตามเกณฑ์มาตรฐานคุณภาพของ สมศ. โดยทำการประเมินคุณภาพเพื่อการรับรองในระดับสถาบัน และระดับคณะ ซึ่งมีคณะผู้ประเมินที่ สมศ.แต่งตั้ง จำนวน ๔ คน ทำการประเมินตรวจเยี่ยมสถาบันและคณะ ระหว่างวันที่ ๒๘-๓๑ สิงหาคม ๒๕๕๔ ซึ่งการประเมินคุณภาพภายนอกดำเนินไปด้วยความเรียบร้อย และได้รับความร่วมมืออย่างดียิ่งจากผู้บริหารและบุคลากรของสถาบัน

สำหรับเกณฑ์การประเมินคุณภาพเพื่อการรับรองครั้งนี้ ได้สรุปในระดับสถาบันและระดับคณะ ใน มาตรฐานคุณภาพตามกลุ่มตัวบ่งชี้รวม ๑๘ ตัวบ่งชี้ โดยผลสรุปในการประเมินปรากฏอยู่ในรายงานนี้

หวังเป็นอย่างยิ่งว่า ผลการประเมิน ข้อเสนอแนะและข้อเสนอแนะจะเป็น ประโยชน์ต่อการพัฒนาคุณภาพของสถาบันและคณะวิชา/สาขาวิชาไม่มากนักน้อย

รศ.ดร. วีรช วรรณรัตน์

(รศ. ดร. วีรช วรรณรัตน์)

ประธานคณะผู้ประเมินภายนอกระดับอุดมศึกษา
มหาวิทยาลัยราชภัฏเชียงใหม่

สารบัญ

	หน้า
คำนำ	ก
สารบัญ	ข
๑. บทสรุปสำหรับผู้บริหาร	๑
๑. ผลการประเมินคุณภาพภายนอกเพื่อรับรองมาตรฐานการศึกษา ระดับสถาบัน	๑
๑.๑ ผลการประเมิน คุณภาพตามตัวบ่งชี้	๑
๑.๒ สรุปผลการประเมินคุณภาพตามตัวบ่งชี้ ระดับคณะ	๓
๑.๓ การรับรองมาตรฐานคุณภาพ ระดับสถาบัน	๓
๒. สรุปผลการประเมินและการรับรองระดับสถาบันและระดับคณะ	๓
๒.๑ การรับรองระดับสถาบัน มหาวิทยาลัยราชภัฏเชียงใหม่	๓
๒.๒ การรับรองระดับคณะ	๔
๓. ข้อเสนอแนะและการพัฒนาเชิงนโยบาย ระดับสถาบัน	๕
๔. ข้อเสนอแนะและการพัฒนาเชิงนโยบาย ระดับคณะ	๖
๒. บทนำ	๗
๑. ข้อมูลทั่วไป	๗
๒. ปรัชญา วิสัยทัศน์	๗
๓. โครงสร้างการบริหารมหาวิทยาลัยราชภัฏเชียงใหม่	๘
๔. การบริหารจัดการ โครงสร้างศูนย์-สำนักและศูนย์เขตพื้นที่ตั้ง	๑๑
๕. หลักสูตรและสาขาวิชาที่เปิดสอน	๑๑
๖. จำนวนบุคลากรในสังกัด	๑๑
๗. อัตลักษณ์และเอกลักษณ์ของสถาบัน	๑๒
๘. ผลการประเมินคุณภาพในรอบแรกและรอบสอง ที่ผ่านมา	๑๒
๓. การประเมินคุณภาพภายนอกรอบสาม	๑๔
๑. เกณฑ์การประเมินและการรับรองมาตรฐาน	๑๔
๒. รายชื่อคณะกรรมการประเมินคุณภาพภายนอก	๑๔
๓. วิธีการประเมิน	๑๔
๔. วิธีการตรวจสอบและความน่าเชื่อถือของข้อมูล	๑๖
๕. การประเมินคุณภาพและสรุปการประเมินคุณภาพ	๑๖
๔. ผลการประเมินคุณภาพภายนอก	๑๗
๑. ผลการประเมินรายตัวบ่งชี้	๑๗
๒. ผลการประเมินรายตัวบ่งชี้และภาพรวมในระดับคณะ	๓๗

สารบัญ

	หน้า
๕. สรุปผลการประเมิน	๕๒
๑. ผลการรับรองมาตรฐานคุณภาพ	๕๒
๑.๑ การรับรองระดับสถาบัน	๕๒
๑.๒ การรับรองระดับคณะ	๕๓
๖. ภาคผนวก	๕๖
๑. บันทึกการตรวจเยี่ยมภาคสนาม/การสัมภาษณ์	๕๖
๒. คำสั่งแต่งตั้งกรรมการประเมิน	๖๒
๓. ประมวลภาพการประเมินคุณภาพภายนอกกรอบสาม	๖๓

๑. บทสรุปสำหรับผู้บริหาร

มหาวิทยาลัยราชภัฏเชียงใหม่ เป็นสถาบันอุดมศึกษา ภาครัฐ สังกัดกระทรวงศึกษาธิการ ตั้งอยู่เลขที่ ๒๐๒ ตำบลช้างเผือก อำเภอเมือง จังหวัดเชียงใหม่

ความเป็นมาของสถาบัน เริ่มเปิดครั้งแรกในชื่อโรงเรียนฝึกหัดครูกสิกรรมประจำมณฑลพายัพ เมื่อปี พ.ศ. ๒๔๖๗ ได้ปรับเปลี่ยนเป็นวิทยาลัยครูเมื่อปี พ.ศ. ๒๕๐๓ เป็นสถาบันราชภัฏ เมื่อปี พ.ศ. ๒๕๓๕ จนกระทั่งปรับเปลี่ยนเป็น “มหาวิทยาลัยราชภัฏเชียงใหม่” เมื่อ ปี พ.ศ. ๒๕๔๗

ในปีการศึกษา ๒๕๕๓ มุ่งเป็นสถาบันที่เน้นผลิตบัณฑิตระดับปริญญาตรี มีการประเมินคุณภาพรอบที่สาม เป็นการประเมินคุณภาพเพื่อการรับรองในระดับสถาบันและระดับคณะ ตามเกณฑ์มาตรฐานคุณภาพของ สมศ. โดยคณะผู้ประเมินที่ได้รับการแต่งตั้งจาก สมศ. ซึ่งได้ดำเนินการประเมินตรวจเยี่ยมเมื่อวันที่ ๒๕ - ๓๑ สิงหาคม ๒๕๕๔

๑. ผลการประเมินคุณภาพภายนอกเพื่อรับรองมาตรฐานการศึกษา ระดับสถาบัน

๑.๑ ผลการประเมิน คุณภาพตามตัวบ่งชี้

ตัวบ่งชี้	คะแนน ผลประเมิน
กลุ่มตัวบ่งชี้พื้นฐาน	
ด้านคุณภาพบัณฑิต	
๑. บัณฑิตปริญญาตรีที่ได้ออกมาหรือประกอบอาชีพอิสระภายใน ๑ ปี	๓.๕๕
๒. คุณภาพของบัณฑิตปริญญาตรี โทหรือเอก ตามกรอบมาตรฐานคุณวุฒิอุดมศึกษาแห่งชาติ	๔.๐๕
๓. ผลงานของผู้สำเร็จการศึกษาระดับปริญญาโทที่ได้รับการตีพิมพ์หรือเผยแพร่	๕.๐๐
๔. ผลงานของผู้สำเร็จการศึกษาระดับปริญญาเอกที่ได้รับการตีพิมพ์หรือเผยแพร่	๒.๕๐
ด้านงานวิจัยและงานสร้างสรรค์	
๕. งานวิจัยหรืองานสร้างสรรค์ที่ได้รับการตีพิมพ์หรือเผยแพร่	๒.๑๓
๖. งานวิจัยหรืองานสร้างสรรค์ที่นำไปใช้ประโยชน์	๓.๓๓
๗. ผลงานวิชาการที่ได้รับการรับรองคุณภาพ	๕.๐๐
ด้านการบริการวิชาการแก่สังคม	
๘. ผลการนำความรู้และประสบการณ์จากการให้บริการวิชาการมาใช้ในการพัฒนาการเรียนการสอน และการวิจัย	๕.๐๐
๙. ผลการเรียนรู้และเสริมสร้างความเข้มแข็งของชุมชนหรือองค์กรภายนอก	๕.๐๐

ตัวบ่งชี้	คะแนน ผลประเมิน
ด้านการทำนุบำรุงศิลปะและวัฒนธรรม	
๑๐. การส่งเสริมและสนับสนุนด้านศิลปะและวัฒนธรรม	๕.๐๐
๑๑. การพัฒนาสุนทรียภาพในมิติทางศิลปะและวัฒนธรรม	๕.๐๐
คะแนนเฉลี่ยผลการประเมิน ๑๑ ตัวบ่งชี้ (๑)	๔.๑๔
ด้านการบริหารและการพัฒนาสถาบัน	
๑๒. การปฏิบัติตามบทบาทหน้าที่ของสภาสถาบัน	๔.๑๘
๑๓. การปฏิบัติตามบทบาทหน้าที่ของผู้บริหารสถาบัน	๔.๑๗
๑๔. การพัฒนาคณาจารย์	๒.๓๓
ด้านการพัฒนาและประกันคุณภาพภายใน	
๑๕. ผลประเมินการประกันคุณภาพภายในรับรองโดยต้นสังกัด	๔.๓๘
กลุ่มตัวบ่งชี้อัตลักษณ์	
๑๖. ผลการพัฒนาตามอัตลักษณ์สถาบัน	
๑๖.๑ ผลการบริหารสถาบันให้เกิดอัตลักษณ์	๕.๐๐
๑๖.๒ ผลการพัฒนาบัณฑิตตามอัตลักษณ์	๔.๐๕
๑๗. ผลการพัฒนาตามจุดเน้นและจุดเด่นที่ส่งผลสะท้อนเป็นเอกลักษณ์ของสถาบัน	๕.๐๐
กลุ่มตัวบ่งชี้มาตรการส่งเสริม	
๑๘. ผลการชี้แนะ ป้องกัน หรือแก้ปัญหาของสังคมในด้านต่าง ๆ	
๑๘.๑ ผลการชี้แนะ ป้องกัน หรือแก้ปัญหาของสังคมในประเด็นที่ ๑ ภายในสถาบัน	๕.๐๐
๑๘.๒ ผลการชี้แนะ ป้องกัน หรือแก้ปัญหาของสังคมในประเด็นที่ ๒ ภายนอกสถาบัน	๕.๐๐
คะแนนเฉลี่ยผลการประเมิน ๑๘ ตัวบ่งชี้ (๒)	๔.๒๔

(๑) และ (๒) ต้องได้ค่าเฉลี่ย ≥ ๓.๕๑

๑.๒ สรุปผลการประเมินคุณภาพตามตัวบ่งชี้ ระดับคณะ

คณะ	ผลการประเมิน ตัวบ่งชี้พันธกิจหลัก ๑๑ ตัวบ่งชี้		ผลการประเมิน ๑๘ ตัวบ่งชี้	
	คะแนนเฉลี่ย	ระดับคุณภาพ	คะแนนเฉลี่ย	ระดับคุณภาพ
๑. คณะครุศาสตร์	๔.๑๓	ดี	๔.๒๗	ดี
๒. คณะมนุษยศาสตร์และสังคมศาสตร์	๓.๕๘	ดี	๔.๑๖	ดี
๓. คณะวิทยาศาสตร์และเทคโนโลยี	๓.๕๐	ดี	๔.๑๑	ดี
๔. คณะวิทยาการจัดการ	๔.๔๗	ดี	๔.๔๕	ดี
๕. คณะเทคโนโลยีการเกษตร	๔.๒๔	ดี	๔.๓๐	ดี

๑.๓ การรับรองมาตรฐานคุณภาพ ระดับสถาบัน

มหาวิทยาลัยราชภัฏเชียงใหม่ มีจำนวนคณะที่รับการประเมินจำนวน ๕ คณะ

๑) ผลประเมินตัวบ่งชี้ พันธกิจหลัก ของสถาบัน อยู่ในระดับดี คะแนนเฉลี่ย ๔.๑๔

๒) ผลการประเมินตัวบ่งชี้ทั้งหมด ของสถาบัน อยู่ในระดับดี คะแนนเฉลี่ย ๔.๒๔

๓) คณะที่ได้รับการรับรองมาตรฐานตามเกณฑ์ สมศ. จำนวน ๕ คณะใน ๕ คณะ

ผลสรุป ในระดับสถาบัน ได้รับการรับรองมาตรฐานคุณภาพตามเกณฑ์ที่ สมศ. กำหนด

๒. สรุปผลการประเมินและการรับรองระดับสถาบันและระดับคณะ

๒.๑ การรับรองระดับสถาบัน มหาวิทยาลัยราชภัฏเชียงใหม่

เกณฑ์การพิจารณา	ผลการประเมิน
ผลประเมินระดับสถาบันได้คะแนนเฉลี่ยเป็นไปตามเกณฑ์มาตรฐาน	
๑.๑ ตัวบ่งชี้ตามพันธกิจหลัก ๑๑ ตัวบ่งชี้ ≥ ๓.๕๑	๔.๑๔
๑.๒ ตัวบ่งชี้ทั้ง ๑๘ ตัวบ่งชี้ (๒๐ ประเด็น) ≥ ๓.๕๑	๔.๒๔
คะแนนผลการประเมินระดับคณะวิชาหรือหน่วยงานเทียบเท่าเป็นไปตามเงื่อนไขดังนี้	
๒.๑ จำนวนคณะหรือหน่วยงานเทียบเท่าทั้งหมดที่ได้รับการประเมิน	๕
๒.๒ จำนวนคณะหรือหน่วยงานเทียบเท่าที่ได้รับการรับรองมาตรฐานคุณภาพ	๕
สรุป มหาวิทยาลัยราชภัฏเชียงใหม่	<input checked="" type="checkbox"/> ได้รับการรับรอง <input type="checkbox"/> ไม่รับรอง

๒.๒ การรับรองระดับคณะ

• คณะครุศาสตร์

เกณฑ์การพิจารณา	ผลการประเมิน
ผลประเมินระดับคณะได้คะแนนเฉลี่ยเป็นไปตามเกณฑ์มาตรฐาน	
๑. ตัวบ่งชี้ตามพันธกิจหลัก ๑๑ ตัวบ่งชี้ ≥ ๓.๕๑	๔.๑๓
๒. ตัวบ่งชี้ทั้ง ๑๗ ตัวบ่งชี้ (๑๕ ประเด็น) ≥ ๓.๕๑	๔.๒๖
สรุป คณะครุศาสตร์	<input checked="" type="checkbox"/> ได้รับการรับรอง <input type="checkbox"/> ไม่รับรอง

• คณะมนุษยศาสตร์และสังคมศาสตร์

เกณฑ์การพิจารณา	ผลการประเมิน
ผลประเมินระดับคณะได้คะแนนเฉลี่ยเป็นไปตามเกณฑ์มาตรฐาน	
๑. ตัวบ่งชี้ตามพันธกิจหลัก ๑๑ ตัวบ่งชี้ ≥ ๓.๕๑	๓.๕๘
๒. ตัวบ่งชี้ทั้ง ๑๖ ตัวบ่งชี้ (๑๘ ประเด็น) ≥ ๓.๕๑	๔.๑๖
สรุป คณะมนุษยศาสตร์และสังคมศาสตร์	<input checked="" type="checkbox"/> ได้รับการรับรอง <input type="checkbox"/> ไม่รับรอง

• คณะวิทยาศาสตร์และเทคโนโลยี

เกณฑ์การพิจารณา	ผลการประเมิน
ผลประเมินระดับคณะได้คะแนนเฉลี่ยเป็นไปตามเกณฑ์มาตรฐาน	
๑. ตัวบ่งชี้ตามพันธกิจหลัก ๑๑ ตัวบ่งชี้ ≥ ๓.๕๑	๓.๕๐
๒. ตัวบ่งชี้ทั้ง ๑๖ ตัวบ่งชี้ (๑๘ ประเด็น) ≥ ๓.๕๑	๔.๑๑
สรุป คณะวิทยาศาสตร์และเทคโนโลยี	<input checked="" type="checkbox"/> ได้รับการรับรอง <input type="checkbox"/> ไม่รับรอง

• คณะวิทยาการจัดการ

เกณฑ์การพิจารณา	ผลการประเมิน
ผลประเมินระดับคณะได้คะแนนเฉลี่ยเป็นไปตามเกณฑ์มาตรฐาน	
๑. ตัวบ่งชี้ตามพันธกิจหลัก ๑๑ ตัวบ่งชี้ ≥ ๓.๕๑	๔.๔๖
๒. ตัวบ่งชี้ทั้ง ๑๖ ตัวบ่งชี้ (๑๘ ประเด็น) ≥ ๓.๕๑	๔.๔๕
สรุป คณะวิทยาการจัดการ	<input checked="" type="checkbox"/> ได้รับการรับรอง <input type="checkbox"/> ไม่รับรอง

• คณะเทคโนโลยีการเกษตร

เกณฑ์การพิจารณา	ผลการประเมิน
ผลประเมินระดับคณะได้คะแนนเฉลี่ยเป็นไปตามเกณฑ์มาตรฐาน	
๑. ตัวบ่งชี้ตามพันธกิจหลัก ๑๑ ตัวบ่งชี้ ≥ ๓.๕๑	๔.๒๔
๒. ตัวบ่งชี้ทั้ง ๑๕ ตัวบ่งชี้ (๑๗ ประเด็น) ≥ ๓.๕๑	๔.๓๐
สรุป คณะเทคโนโลยีการเกษตร	<input checked="" type="checkbox"/> ได้รับการรับรอง <input type="checkbox"/> ไม่รับรอง

๓. ข้อเสนอแนะและการพัฒนาเชิงนโยบาย ระดับสถาบัน

๓.๑ จุดที่ควรพัฒนา ระดับสถาบัน

๑. ระบบการจัดเก็บข้อมูลที่เชื่อมโยงให้เห็นภาพระดับคณะและหลักสูตร การวิเคราะห์และประมวลสรุปข้อมูลเพื่อใช้ประโยชน์ในการบริหารจัดการศึกษาและบริหารหลักสูตร ด้านบุคลากร นักศึกษา และทรัพยากรเพื่อพัฒนาคุณภาพนักศึกษาคุณภาพของแต่ละหลักสูตรหรือคณะให้เป็นรูปธรรมเชิงปฏิบัติ ที่มีทิศทางเดียวกันให้มากยิ่งขึ้น

๒. การใช้ข้อมูลร่วมกันในระดับสถาบันและระดับคณะ ในการประเมินคุณลักษณะบัณฑิต และอัตลักษณ์ในผลการพัฒนาบัณฑิต ควรพิจารณาให้ครอบคลุมและตรงตามจุดเน้นหรือกรอบนิยามที่กำหนดที่ครบคุณลักษณะของบัณฑิตในแต่ละหลักสูตร โดยเฉพาะประเด็นสาระในแบบสอบถาม

๓. การเชื่อมโยงอัตลักษณ์ เอกลักษณ์ และจุดเน้น ตลอดจนการส่งเสริมในระดับสถาบันสู่ระดับคณะ โดยระดับคณะกับสถาบันควรต้องสอดคล้องกัน ความเป็นเอกลักษณ์ในการดำเนินงานอย่างมีส่วนร่วมทั่วทั้งองค์กรและเป็นระบบที่เชื่อมโยงต่อเนื่องกัน

๔. สถาบันควรมีการประชาสัมพันธ์การดำเนินงาน โครงการและกิจกรรมไปสู่บุคคลภายในและภายนอกสถาบันอย่างต่อเนื่อง

๓.๒ ทิศทางการพัฒนาเชิงนโยบาย ระดับสถาบัน

๑. การสร้างความชัดเจนในเชิงปฏิบัติในประเด็นตัวบ่งชี้ด้านอัตลักษณ์ เอกลักษณ์และจุดเน้นของสถาบันและระดับคณะ ตลอดจนมาตรการส่งเสริมที่เชื่อมโยงสู่การดำเนินการแผนงาน โครงการ กิจกรรมอย่างมีส่วนร่วมทั่วทั้งองค์กร ทั้งนี้เพื่อให้การพัฒนาคุณภาพบัณฑิต คุณภาพองค์กรเป็นไปตามทิศทางเดียวกันและมีมีส่วนร่วมของทุกฝ่ายอย่างทั่วถึง

๒. การสร้างความชัดเจนในเชิงปฏิบัติตามแผนพัฒนาขยายพื้นที่ การใช้พื้นที่ของศูนย์-สำนัก วิทยาการ-วิทยาเขต เพื่อการบริหารแบบมีส่วนร่วมในระดับคณะ หลักสูตร และเพื่อให้การบริหารจัดการมีคุณภาพมาตรฐานตามหลักสูตร

๓. ความชัดเจนในระบบและรูปแบบการบริหารจัดการหลักสูตรในระดับบัณฑิตศึกษา ศูนย์-สำนัก วิทยาการ-วิทยาเขต ที่เชื่อมโยงระดับคณะหรือหลักสูตร เพื่อการบริหารแบบมีส่วนร่วม

ทั่วทั้งองค์กรและเพื่อการกำกับติดตามและบริหารหลักสูตรให้เป็นไปตามกรอบมาตรฐานคุณวุฒิและเกณฑ์มาตรฐานหลักสูตรที่ต้องมีคุณวุฒิของอาจารย์ประจำหลักสูตรและจำนวนอาจารย์ประจำเป็นไปตามเกณฑ์มาตรฐานของหลักสูตร สัดส่วนนักศึกษากับอาจารย์ประจำในหลักสูตรที่พอเหมาะพอดีต่อการพัฒนาคุณภาพบัณฑิต ตลอดจนต่อ การพัฒนาคณาจารย์ในการผลิตผลงานวิชาการและตำแหน่งทางวิชาการ

๔. การนำผลการประเมินคุณภาพไปใช้ในการปรับปรุงและพัฒนาคุณภาพการศึกษาอย่างต่อเนื่อง ซึ่งจากการติดตามตรวจสอบตามข้อเสนอแนะในการประเมินคุณภาพภายนอกครั้งแรกและรอบสอง พบว่า มหาวิทยาลัยได้ปรับปรุงพัฒนาคุณภาพการศึกษาตามข้อเสนอแนะ มีการสร้างเครือข่ายความร่วมมือทางวิชาการ มีกระบวนการส่งเสริมสนับสนุนการจัดทำงานวิจัยทำให้มีผลงานวิจัยจำนวนเพิ่มมากขึ้น แต่ควรปรับกระบวนการทำวิจัยโดยเน้นการใช้ประโยชน์ของงานวิจัย และควรกำหนดมาตรการให้มีการตีพิมพ์เผยแพร่ผลงานวิจัยและงานสร้างสรรค์ในระดับชาติและนานาชาติ

๔. ข้อเสนอแนะและการพัฒนาเชิงนโยบาย ระดับคณะ

๔.๑ จุดที่ควรพัฒนา ระดับคณะ โดยภาพรวม

๑. ระบบการจัดเก็บข้อมูล การวิเคราะห์ประมวลสรุปข้อมูลและการใช้ประโยชน์เพื่อการบริหารจัดการเชิงคุณภาพ

๒. ความสอดคล้องเชื่อมโยงด้านอัตลักษณ์ เอกลักษณ์และมาตรการส่งเสริมระดับคณะ-หลักสูตรกับมหาวิทยาลัยในเชิงปฏิบัติการกิจกรรม โครงการและการสรุปแผนงานร่วมกัน

๓. การกำกับติดตามและบริหารหลักสูตรตามเกณฑ์มาตรฐาน โดยเฉพาะอาจารย์ประจำหลักสูตรด้านคุณวุฒิและจำนวน สัดส่วนนักศึกษากับอาจารย์ประจำตามเกณฑ์ขั้นต่ำ

๔.๒ ทิศทางการพัฒนาเชิงนโยบาย ระดับคณะโดยภาพรวม

๑. การพัฒนาหลักสูตรตามกรอบมาตรฐานคุณวุฒิ ตามกรอบระยะเวลาที่ต้องเริ่มใช้ และความสอดคล้องคุณวุฒิของอาจารย์ประจำหลักสูตร มีจำนวนอาจารย์ประจำตามเกณฑ์ และการพัฒนาหลักสูตรควรให้สอดคล้องกับสภาพการณ์ โดยเฉพาะการสู่ประชาคมเศรษฐกิจอาเซียน

๒. ความชัดเจนในการจัดการเรียนการสอนและการบริหารหลักสูตรระดับปริญญาตรีและระดับบัณฑิตศึกษา ภายใต้การดำเนินงานของคณะและหลักสูตรหรือสาขาวิชา

๓. การกระตุ้นเสริมแรงเพื่อการพัฒนาคณาจารย์ในด้านผลงานวิชาการ และผลงานวิจัยที่ผ่านประเมินตรวจสอบและผ่านการรับรองจากผู้ทรงคุณวุฒิภายนอก มีการตีพิมพ์เผยแพร่ในระดับชาติและนานาชาติ ตลอดจนการเข้าสู่ตำแหน่งทางวิชาการของคณาจารย์ประจำ เพื่อให้เป็นไปตามเกณฑ์และบรรลุเป้าหมายที่กำหนด

๑ ข้อมูลทั่วไป

มหาวิทยาลัยราชภัฏเชียงใหม่ เป็นสถาบันอุดมศึกษา ภาครัฐ สังกัดกระทรวงศึกษาธิการ ตั้งอยู่เลขที่ ๒๐๒ ตำบลช้างเผือก อำเภอเมือง จังหวัดเชียงใหม่

ความเป็นมาของสถาบัน เริ่มเปิดครั้งแรกในชื่อโรงเรียนฝึกหัดครูกรรมประจำมณฑลพายัพ เมื่อปี พ.ศ. ๒๔๖๗ ปรับเปลี่ยนชื่อเป็นโรงเรียนฝึกหัดครูมูล จังหวัดเชียงใหม่เมื่อ พ.ศ. ๒๔๘๕ ได้ปรับเปลี่ยนเป็นวิทยาลัยครูเมื่อปี พ.ศ. ๒๕๐๓ เป็นสถาบันราชภัฏ เมื่อปี พ.ศ. ๒๕๓๕ จนกระทั่งปรับเปลี่ยนเป็น “มหาวิทยาลัยราชภัฏเชียงใหม่” เมื่อ ปี พ.ศ. ๒๕๔๗

๒ ปรัชญา วิสัยทัศน์

- ปรัชญา (Philosophy)

มหาวิทยาลัยราชภัฏเชียงใหม่เป็นสถาบันอุดมศึกษาเพื่อท้องถิ่น

- วิสัยทัศน์ (Vision)

มหาวิทยาลัยราชภัฏเชียงใหม่ เป็นสถาบันอุดมศึกษาชั้นนำ ที่มุ่งปฏิบัติการกิจ เพื่อพัฒนาท้องถิ่นอย่างยั่งยืน เน้นความเป็นเลิศด้านภาษา และเป็นสถาบันผลิตครูชั้นนำของประเทศ

- พันธกิจ (Mission)

เพื่อให้การพัฒนามหาวิทยาลัยนำไปสู่วิสัยทัศน์ ได้กำหนดพันธกิจหลักไว้ ๘ ด้าน ได้แก่

๑. ผลิตบัณฑิตและสร้างโอกาสทางการศึกษาด้านวิชาการและวิชาชีพชั้นสูงที่มีคุณภาพตามมาตรฐานวิชาการและวิชาชีพ โดยสอดคล้องกับความต้องการของท้องถิ่น

๒. เสริมสร้างความเข้มแข็งของวิชาชีพครู ผลิตและพัฒนาครูและบุคลากรทางการศึกษา

๓. สร้างความเป็นเลิศด้านวิชาการและภาษา ด้วยแหล่งเรียนรู้ และเครือข่ายความร่วมมือทั้งในและต่างประเทศ

๔. ส่งเสริมและสนับสนุนการวิจัยเพื่อสร้างองค์ความรู้และการวิจัยเพื่อพัฒนาท้องถิ่น

๕. บริการวิชาการที่ตอบสนองความต้องการพัฒนาและเสริมสร้างความเข้มแข็งของชุมชน สังคม และประเทศชาติ โดยยึดหลักปรัชญาเศรษฐกิจพอเพียง

๖. เสริมสร้างความรู้ ความเข้าใจ ความภาคภูมิใจและจิตสำนึก ในการอนุรักษ์ ศิลปวัฒนธรรมและสิ่งแวดล้อมของชาติ ตลอดจนเจตคติและสืบสานภูมิปัญญาของท้องถิ่น

๗. ส่งเสริม สนับสนุนและมีส่วนร่วมในการบริหารจัดการทรัพยากรธรรมชาติและสิ่งแวดล้อมในท้องถิ่น เพื่อพัฒนาคุณภาพชีวิตและสังคม

๘. พัฒนาระบบบริหารจัดการของมหาวิทยาลัยให้มีคุณภาพ โดยยึดหลักการบริหารจัดการ บ้านเมืองที่ดี

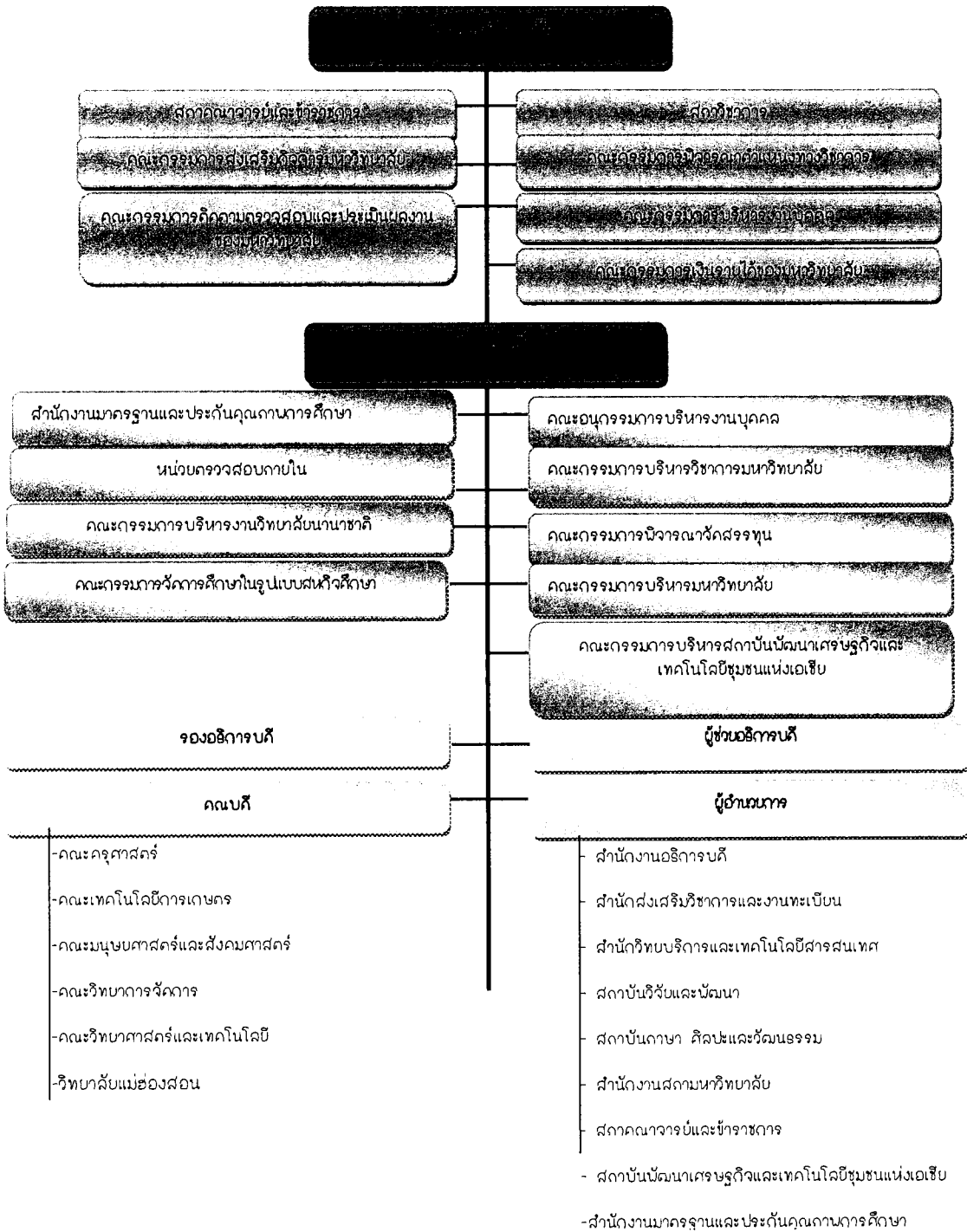
-วัตถุประสงค์ (Objective)

๑. เพื่อผลิตบัณฑิตและสร้างโอกาสให้บุคลากรในท้องถิ่นมีโอกาสและความเสมอภาคในการได้รับการศึกษาระดับอุดมศึกษาอย่างมีคุณภาพตามวิสัยทัศน์และมีความสามารถในการเรียนรู้และพัฒนาตนเองอย่างต่อเนื่อง
๒. เพื่อผลิตและพัฒนาครู บุคลากรทางการศึกษา ให้มีความรู้ความสามารถ ความเชี่ยวชาญ และเป็นเลิศ ในสาขาวิชาชีพ
๓. เพื่อเสริมสร้างความเป็นเลิศด้านวิชาการและภาษา รวมทั้งการสร้างเครือข่ายความร่วมมือกับสถาบันการศึกษาทั้งในและต่างประเทศ
๔. เพื่อเสริมสร้างความเข้มแข็งทางการวิจัย โดยใช้ฐานภูมิปัญญาไทย ภูมิปัญญาสากลและเทคโนโลยีสารสนเทศในการสร้างความรู้และค้นหาแนวทางในการพัฒนางานและสังคม
๕. เพื่อพัฒนาศักยภาพทางวิชาการให้สามารถบริการทางวิชาการ เพื่อสร้างศักยภาพให้แก่ชุมชนและพัฒนาวิชาชีพครู
๖. เพื่อสร้างเสริมและพัฒนานักศึกษา บุคลากรในท้องถิ่นให้มีความรู้ ความเข้าใจ ความภาคภูมิใจและจิตสำนึกในการอนุรักษ์ศิลปวัฒนธรรมและสิ่งแวดล้อม ตลอดจนเชิดชูและสืบสานภูมิปัญญาของท้องถิ่น
๗. เพื่อส่งเสริมสนับสนุนและมีส่วนร่วมในการบริหารจัดการทรัพยากรธรรมชาติและสิ่งแวดล้อมในท้องถิ่น เพื่อพัฒนาคุณภาพชีวิตและสังคม
๘. เพื่อพัฒนามหาวิทยาลัยให้มีศักยภาพในการปฏิบัติการทุกด้านด้วยความเป็นเลิศมีทิศทางและเป้าหมายระยะยาวและมุ่งไปสู่การเป็นมหาวิทยาลัยในกำกับของรัฐ

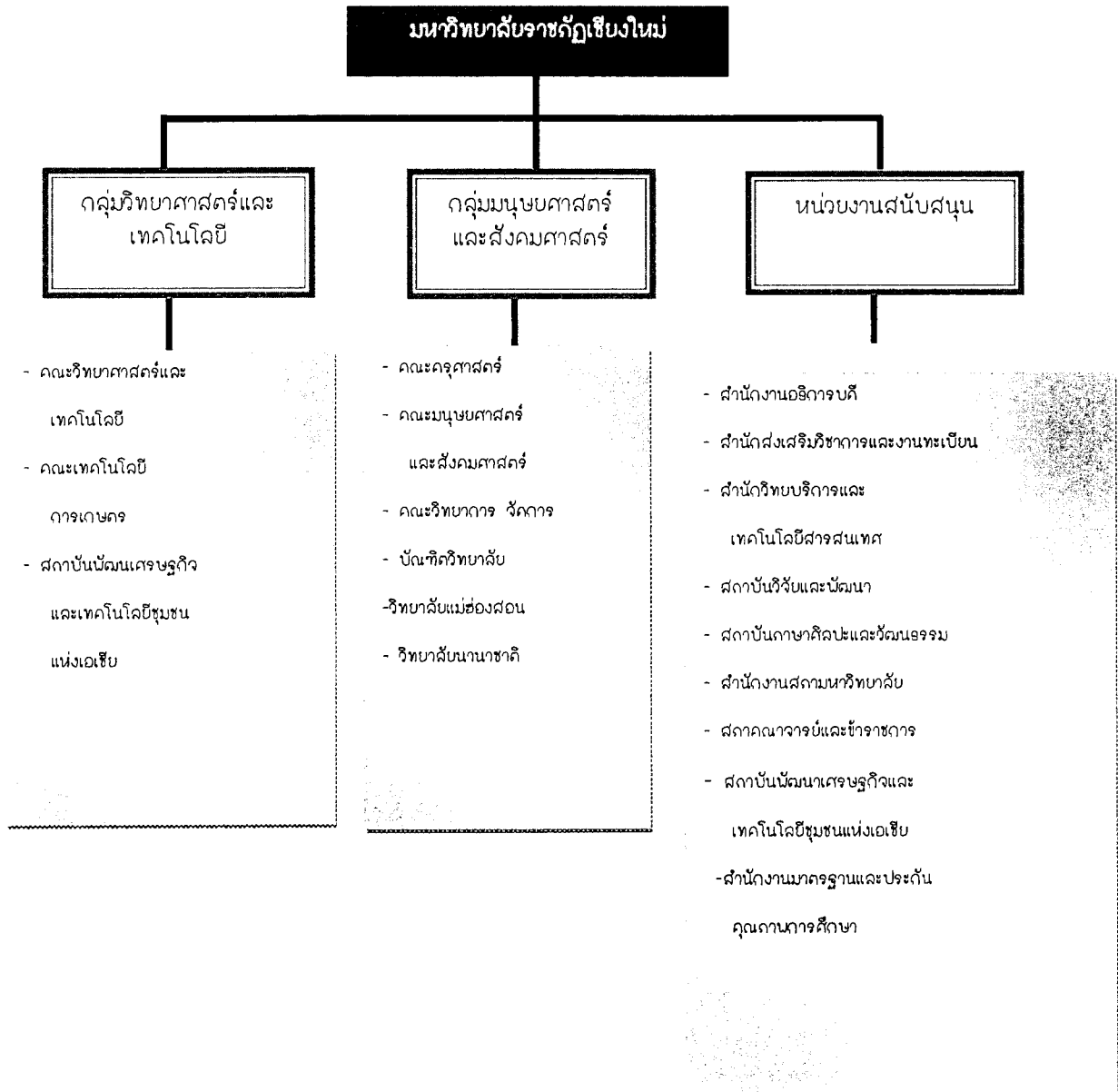
-คุณลักษณะบัณฑิตที่พึงประสงค์

๑. ความเป็นคนดี ได้แก่ ความสุภาพอ่อนน้อม กตัญญูรู้คุณ ขยัน ประหยัด ซื่อสัตย์ อดทน สุขุมลึกซึ้ง รู้จักกาลเทศะ
๒. มีสุขภาพดี ได้แก่ การมีสุขภาพอนามัย ด้านร่างกายและจิตใจที่ดี
๓. มีบุคลิกภาพดี ได้แก่ การมีลักษณะท่าทาง การพูดจา การแต่งกายดี วางตัวได้เหมาะสมกับกาลเทศะ
๔. มีความรู้ดี ได้แก่ การแสวงหาความรู้และมีความสามารถในการนำความรู้ไปพัฒนาและประยุกต์ใช้
๕. ความเป็นพลเมืองดี ได้แก่ ความมีวินัย เคารพในกฎระเบียบของสังคม เสียสละ มีความเอื้อเฟื้อเผื่อแผ่ และทำงานร่วมกับผู้อื่นได้

๓ โครงสร้างการบริหารมหาวิทยาลัยราชภัฏเชียงใหม่



โครงสร้างการบริหารงานมหาวิทยาลัยราชภัฏเชียงใหม่



๔. การบริหารจัดการโครงสร้างศูนย์-สำนักและศูนย์เขตพื้นที่ตั้ง

ในปีการศึกษา ๒๕๕๓ มหาวิทยาลัยมีสถานที่ตั้ง ๔ แห่ง คือ

๔.๑ สถานที่ตั้งหลัก เป็นที่ตั้งหลักของสถาบัน ในเขตพื้นที่ตั้งเดิม อ.เมือง

๔.๒ สถานที่ตั้งแห่งที่ ๒ เป็นศูนย์เขตพื้นที่ อ.แมริม เป็นที่ตั้งคณะเทคโนโลยีการเกษตร

๔.๓ สถานที่ตั้งแห่งที่ ๓ เป็นศูนย์เขตพื้นที่แม่สา อ.แมริม เป็นส่วนหนึ่งของคณะวิทยาการจัดการ

๔.๔ สถานที่ตั้งแห่งที่ ๔ เป็นศูนย์เขตพื้นที่ จ.แม่ฮ่องสอน เป็นที่ตั้งวิทยาลัยแม่ฮ่องสอน

ส่วนบัณฑิตวิทยาลัย สถาบันพัฒนาเศรษฐกิจ และวิทยาลัยนานาชาติ เป็นส่วนงานธุรการในการบริหารจัดการแต่ละหน่วยงาน โดยคณาจารย์ประจำและหลักสูตรอยู่ในส่วนของคณะ ยังไม่ได้แยกอัตรากำลังเป็นของเฉพาะส่วนงาน โดยมีคณะกรรมการกำกับติดตามในเชิงนโยบาย งาน สำหรับการบริหารหลักสูตร และการจัดการเรียนการสอน เป็นภาระงานที่คณะและอาจารย์ประจำหลักสูตรดำเนินงาน

๕ หลักสูตรและสาขาวิชาที่เปิดสอน

จำนวนหลักสูตรที่เปิดสอนในปีการศึกษา ๒๕๕๓

หลักสูตรตามระดับการศึกษา	จำนวนหลักสูตร/สาขาวิชา
ระดับปริญญาตรี	๘๒
ระดับปริญญาโท	๑๒
ระดับปริญญาเอก	๓
ระดับประกาศนียบัตรบัณฑิต	๒
รวมทั้งสิ้น	๙๙

๖ จำนวนบุคลากรในสังกัด

ในปีการศึกษา ๒๕๕๓ มหาวิทยาลัยราชภัฏเชียงใหม่มีจำนวนบุคลากร จำแนกเป็นบุคลากรสายวิชาการ (คณาจารย์ประจำในคณะ) ๔๒๕ คน และ บุคลากรสายสนับสนุน ๔๓๖ คน

จำนวนคณาจารย์ประจำ ในปีการศึกษา ๒๕๕๓ จำแนกตามคณะ

สังกัดคณะ	จำนวน
คณะครุศาสตร์	๗๕
คณะมนุษยศาสตร์และสังคมศาสตร์	๑๓๑
คณะวิทยาศาสตร์และเทคโนโลยี	๗๖
คณะวิทยาการจัดการ	๑๒๓
คณะเทคโนโลยีการเกษตร	๒๐
รวมทั้งสิ้น	๔๒๕

๗ อัตลักษณ์และเอกลักษณ์ของสถาบัน

อัตลักษณ์ ของสถาบัน	“ครูดีของท้องถิ่น”
เอกลักษณ์ของสถาบัน	“สถาบันแห่งการผลิตและพัฒนาครูผู้ความเป็นเลิศ”
มาตรการส่งเสริมของสถาบัน	

๑. แนวทางการสร้างมิติสัมพันธ์ของบุคลากรในสถาบันกับศิลปะและวัฒนธรรมไทย
๒. แนวทางการสนองโครงการอันเนื่องมาจากพระราชดำริ

๘ ผลการประเมินคุณภาพในรอบแรกและรอบสอง ที่ผ่านมา

- ผลการประเมินรอบแรก

- ข้อเสนอแนะเชิงนโยบาย

๑. ควรปรับการบริหารจัดการเชิงรุกและสร้างเครือข่ายความร่วมมือทางวิชาการและภูมิปัญญาท้องถิ่นระหว่างสถาบันการศึกษา องค์การบริหารส่วนท้องถิ่น รวมทั้งศิษย์เก่าของสถาบันเพิ่มมากขึ้น
๒. ควรมีนโยบายที่ชัดเจนด้านการวิจัยที่สอดคล้องกับนโยบายของประเทศและท้องถิ่น ภายใต้อัตลักษณ์และความพร้อมของสถาบัน ทั้งนี้ควรมีนโยบายและแผนในการพัฒนาศักยภาพของบุคลากรในเรื่องการทำวิจัยอย่างเป็นระบบ ตลอดจนจินตนาการงานด้านการวิจัยให้บุคลากร การจัดแหล่งทุนภายในและแสวงหาแหล่งทุนภายนอก รวมทั้งการส่งเสริมเผยแพร่ผลงานวิจัยและการนำผลงานวิจัยเพื่อประโยชน์ในการพัฒนาท้องถิ่น

- ผลการประเมินรอบสอง

๑. ระดับสถาบัน ได้รับการรับรองตามมาตรฐานคุณภาพ สมศ. ผลการประเมินภาพรวมอยู่ในระดับดี (๔.๒๐)
๒. ระดับกลุ่มสาขาวิชา ได้รับการรับรองตามมาตรฐานคุณภาพ สมศ. กลุ่มวิชาศึกษาศาสตร์ อยู่ในระดับ ดี (๔.๑๖) กลุ่มวิชามนุษยศาสตร์และสังคมศาสตร์ อยู่ในระดับดี (๓.๘๒) กลุ่มวิชาบริหารธุรกิจ อยู่ในระดับดี (๔.๑๓) กลุ่มวิชาวิทยาศาสตร์กายภาพ อยู่ในระดับดี (๓.๘๕) และกลุ่มวิชาเกษตรศาสตร์ อยู่ในระดับดี (๔.๑๓)

- ทิศทางการพัฒนาและข้อเสนอแนะ

๑. ควรเร่งดำเนินการเพื่อจัดทำฐานข้อมูลและระบบสารสนเทศทั้งในระดับสถาบันและคณะอย่างมีความเชื่อมโยงกัน เพื่อใช้ในการปฏิบัติงานของหน่วยงานและเป็นข้อมูลสนับสนุนการตัดสินใจของผู้บริหาร รวมทั้งการประกันคุณภาพ

๒. ควรดำเนินการด้านการประสานภารกิจสู่คณะวิชาให้มีความใกล้ชิดและชัดเจนยิ่งขึ้น เพื่อให้ผู้บริหารและบุคลากรในระดับคณะมีความเข้าใจในนโยบายและแผน แนวปฏิบัติ การจัดทำข้อมูลสารสนเทศรวมทั้งการประเมินผลสำเร็จของแผนและการดำเนินงาน

๓. ควรกำหนดมาตรการให้มีการตีพิมพ์เผยแพร่ผลงานวิจัยและงานสร้างสรรค์ในระดับชาติและนานาชาติ รวมทั้งการส่งเสริมและสนับสนุนให้มีการจดสิทธิบัตรจากผลงานวิจัยและสิ่งประดิษฐ์ / งานสร้างสรรค์

๔. ควรจัดให้มีการบูรณาการงานวิจัย งานทำนุบำรุงศิลปะและวัฒนธรรมร่วมกับงานบริการวิชาการ ซึ่งเป็นจุดเน้นของมหาวิทยาลัยและนำไปใช้ในการพัฒนาการเรียนการสอน

๓. การประเมินคุณภาพภายนอกรอบสาม

๑. เกณฑ์การประเมินและการรับรองมาตรฐาน

การประเมินในรอบที่สาม เป็นการรับรองมาตรฐานคุณภาพตามเกณฑ์ สมศ. ในระดับสถาบันและระดับคณะ โดยใช้ค่าคะแนนเต็ม ๕ คะแนน โดยตรวจสอบและพิจารณาตัวบ่งชี้ในกลุ่มพื้นฐานมี ๑๕ ตัวบ่งชี้ กลุ่มอัตลักษณ์ มี ๒ ตัวบ่งชี้ ๓ ประเด็น และกลุ่มมาตรการส่งเสริม มี ๑ ตัวบ่งชี้ใน ๒ ประเด็น รวมทั้งหมด ๑๘ ตัวบ่งชี้ ๒๐ ประเด็น

ค่าคะแนนและระดับคุณภาพ มีดังนี้

๔.๕๑ - ๕.๐๐ ดีมาก

๓.๕๑ - ๔.๕๐ ดี

๒.๕๑ - ๓.๕๐ พอใช้

๑.๕๑ - ๒.๕๐ ต้องปรับปรุง

๐.๐๐ - ๑.๕๐ ต้องปรับปรุงเร่งด่วน

๒. รายชื่อคณะกรรมการประเมินคุณภาพภายนอก

๑. รศ. ดร. วิรัช วรรณรัตน์	ประธานกรรมการ
๒. ผศ. กัลยาภรณ์ ปานมะเร็ง	กรรมการ
๓. ผศ. วันชัย สุ่มเล็ก	กรรมการ
๔. อาจารย์จักรกฤษ กิตตินภากุล	เลขานุการ

๓. วิธีการประเมิน

๓.๑ การวางแผนการประเมิน

- แพลนก่อนการประเมิน

คณะผู้ประเมินได้ประชุมร่วมกัน เพื่อวางแผนการตรวจเยี่ยมและกำหนดตารางการปฏิบัติงาน แจ้งกำหนดการประเมินไปยังสถาบันเพื่อเตรียมรับการประเมิน พร้อมทั้งให้สถาบันจัดเตรียมข้อมูล เอกสารหลักฐานต่างๆ ทั้งระดับสถาบันและระดับคณะ

คณะผู้ประเมินได้ร่วมกันกำหนดขอบเขตหน้าที่ความรับผิดชอบของผู้ประเมินแต่ละท่าน วิเคราะห์เอกสารรายงานการประเมินคุณภาพภายนอกของสถาบัน กำหนดประเด็นและรายการข้อมูลที่ต้องตรวจสอบหรือเก็บรวบรวมเพิ่มเติม

-การแบ่งทีมผู้ประเมินตรวจเยี่ยมคณะและสัมภาษณ์ ได้จัดแบ่งทีมผู้ประเมินออกเป็น ๒ ทีม คือ

ทีมที่ ๑ รศ. ดร. วิรัช วรรณรัตน์ และ ผศ. กัลยาภรณ์ ปานมะเร็ง ตรวจเยี่ยมคณะครุศาสตร์ คณะมนุษยศาสตร์และสังคมศาสตร์ และคณะวิทยาการจัดการ สัมภาษณ์กรรมการสภามหาวิทยาลัย อธิการบดี

ทีมที่ ๒ ผศ. วันชัย สุ่มเล็ก และ อาจารย์จักรกฤษ กิตตินภากุล ตรวจสอบคณะเทคโนโลยีการเกษตร และคณะวิทยาศาสตร์และเทคโนโลยี สัมภาษณ์รองอธิการบดี ผู้ช่วยอธิการบดี ผู้อำนวยการ ผู้ทรงคุณวุฒิ ของท้องถิ่น ผู้ประกอบการอุตสาหกรรม ผู้ใช้บัณฑิต ผู้ปกครอง และศิษย์เก่า

-การแบ่งความรับผิดชอบของกลุ่มตัวบ่งชี้ ได้แบ่งความรับผิดชอบของคณะกรรมการแต่ละท่าน ดังนี้

๑. รศ. ดร. วิรัช วรรณรัตน์ ด้านบริหาร ๓ ตัวบ่งชี้ และ อัครลักษณ์ ๓ ตัวบ่งชี้ รวม ๖ ตัวบ่งชี้

๒. ผศ. กัลยาภรณ์ ปานมะเริง ด้านบริการวิชาการ ๒ ตัวบ่งชี้ ด้านศิลปฯ ๒ ตัวบ่งชี้ และมาตรการ ส่งเสริม ๒ ตัวบ่งชี้ รวม ๖ ตัวบ่งชี้

๓. ผศ. วันชัย สุ่มเล็ก ด้านผลิตบัณฑิต ๔ ตัวบ่งชี้ และ ด้านวิจัย ๓ ตัวบ่งชี้ รวม ๗ ตัวบ่งชี้

๔. อาจารย์จักรกฤษ กิตตินภากุล ด้านประกันฯ ๑ ตัวบ่งชี้และข้อมูลพื้นฐาน

โดยให้แต่ละท่านศึกษาข้อมูลในตัวบ่งชี้ที่รับผิดชอบ (ทุกคณะ) และตรวจสอบพร้อมทั้งสรุปข้อมูล และสรุปผลในคณะที่ตน/กลุ่มรับผิดชอบ

๓.๒ แผนระหว่งการประเมิน

คณะผู้ประเมินได้กำหนดการตรวจเยี่ยมระหว่างวันที่ ๒๙ – ๓๑ สิงหาคม ๒๕๕๔

- ในวันที่ ๒๙ สิงหาคม ๒๕๕๔ คณะผู้ประเมินได้ประชุมชี้แจงแก่ผู้บริหารและบุคลากรของ สถาบันเพื่อให้ทราบวัตถุประสงค์การประเมินคุณภาพ รวมทั้งแจ้งให้ทราบเกี่ยวกับแผนและตาราง การปฏิบัติงาน พร้อมทั้งรับฟังการบรรยายสรุปแนะนำมหาวิทยาลัย การดำเนินงานและผลการประกัน คุณภาพของมหาวิทยาลัย รวมทั้งสัมภาษณ์ผู้บริหารและผู้มีส่วนเกี่ยวข้อง และตรวจเยี่ยมคณะ เทคโนโลยีการเกษตร (ศูนย์เขตพื้นที่ อ.แม่ริม และศูนย์เขตพื้นที่ อ.แม่สา) และคณะวิทยาการจัดการ สัมภาษณ์คณบดี คณาจารย์ นักศึกษาและศิษย์เก่า ประชุมสรุปผลการประเมินและเตรียมแผนการประเมินใน วันต่อไป

-ในวันที่ ๓๐ สิงหาคม ๒๕๕๔ สัมภาษณ์ผู้ทรงคุณวุฒิของท้องถิ่น ผู้ประกอบการอุตสาหกรรม ผู้ใช้บัณฑิต ผู้ปกครอง และศิษย์เก่า ตรวจเยี่ยมคณะวิทยาศาสตร์และเทคโนโลยี คณะครุศาสตร์ คณะมนุษยศาสตร์และ สังคมศาสตร์ สถาบันภาษา ศิลปะและวัฒนธรรม สำนักวิทยบริการและเทคโนโลยีสารสนเทศ และ สถาบันวิจัยและพัฒนา ศึกษาเอกสารหลักฐานข้อมูลพร้อมทั้งเชิญผู้ที่เกี่ยวข้องเพื่อให้ข้อมูลและชี้แจง รายละเอียดเพิ่มเติม ประชุมสรุปผลการประเมินและเตรียมแผนการประเมินในวันต่อไป

-ในวันที่ ๓๑ สิงหาคม ๒๕๕๔ ศึกษาเอกสารหลักฐานเพิ่มเติม โดยเชิญผู้ที่เกี่ยวข้องเพื่อให้ข้อมูล และชี้แจงรายละเอียดเพิ่มเติม ประชุมสรุปผลการประเมินในภาพรวม และเตรียมข้อมูลเพื่อนำเสนอ ข้อสังเกตและผลการประเมินเบื้องต้นด้วยวาจา โดยเปิดโอกาสให้สถาบันได้ชี้แจงหรือซักถาม

๓.๓ แผนหลังการประเมิน

จัดทำร่างรายงานผลการประเมินคุณภาพภายนอกจากข้อมูลหลักฐานต่างๆ ทั้งหมดที่รวบรวมได้ตามกรอบของ สมศ. โดยคณะกรรมการจะร่วมกันพิจารณาเพื่อเสนอร่างรายงานผลการประเมินคุณภาพภายนอกต่อมหาวิทยาลัยราชภัฏเชียงใหม่เพื่อให้สถาบันได้พิจารณารับรอง และจะได้ดำเนินการจัดส่งร่างรายงานผลการประเมินให้กับ สมศ.

๔. วิธีการตรวจสอบและความน่าเชื่อถือของข้อมูล

ตรวจสอบความถูกต้องของข้อมูล และสืบค้นข้อมูลจากเอกสารหลักฐานที่เกี่ยวข้อง เช่น รายงานประจำปี รายงานการประเมินตนเอง รายงานการประชุม รายงานการวิจัย รายงานสรุปผลโครงการ ระบบ CHE QA Online ฯลฯ เพื่อยืนยัน อีกทั้งได้สัมภาษณ์ สอบถามผู้ที่เกี่ยวข้องเพื่อให้ข้อมูล ชี้แจงรายละเอียด และจัดหาเอกสารหลักฐานข้อมูลเพิ่มเติม รวมทั้งการสังเกตจากสภาพแวดล้อม

๕. การประเมินคุณภาพและสรุปการประเมินคุณภาพ

ในปีการศึกษา ๒๕๕๓ การประเมินคุณภาพใช้ผลการดำเนินงานการประเมินตนเองของสถาบัน โดยใช้ข้อมูลย้อนหลัง ๓ ปี ตามที่สถาบันได้ประเมินตนเอง ในระดับสถาบันและระดับคณะ รวม ๕ คณะ ส่วนในระดับบัณฑิตศึกษา สถาบัน และศูนย์เขตพื้นที่ตั้ง เนื่องจากเป็นหน่วยงานบริหารในเชิงธุรกิจ คณาจารย์ประจำและการบริหารจัดการเรียนการสอนเป็นส่วนหนึ่งของคณะ ผลการประเมินได้จัดรวมอยู่ในส่วนคณะตามอัตราตำแหน่งที่สังกัดอยู่ในคณะ อาทิเช่น ศูนย์เขตพื้นที่แม่ริม เป็นที่ตั้งของคณะ เทคโนโลยีการเกษตร นักศึกษาและคณาจารย์จัดการเรียนการสอนที่ศูนย์เขตพื้นที่ตั้งแม่ริม ในส่วนศูนย์เขตพื้นที่ตั้งแม่สา เป็นส่วนหนึ่งของคณะวิทยาการจัดการ โดยนักศึกษาในบางชั้นปีโดยสารถรับส่งของมหาวิทยาลัยจากที่ตั้งหลักไปเรียนที่ศูนย์เขตพื้นที่ตั้งแม่ริมทุกวัน ผลการประเมินเพื่อการรับรองได้สรุปรวมอยู่ในคณะตามโครงสร้างของที่ตั้งหลัก

๔. ผลการประเมินคุณภาพภายนอก

๑ ผลการประเมินรายตัวบ่งชี้

ผลการดำเนินงานและคะแนนการประเมินในระดับคณะและระดับสถาบัน ปรากฏดังนี้

ตัวบ่งชี้ที่ ๑ บัณฑิตปริญญาตรีที่ได้งานทำหรือประกอบอาชีพอิสระภายใน ๑ ปี

ผลการประเมิน

คณะที่มีผลการประเมินอยู่ในระดับดี คือ คณะครุศาสตร์ มีคะแนน ๔.๐๘ และคณะวิทยาศาสตร์และเทคโนโลยี มีคะแนน ๓.๕๘

คณะที่มีผลการประเมินอยู่ในระดับพอใช้ คือ คณะมนุษยศาสตร์และสังคมศาสตร์ มีคะแนน ๓.๔๐ คณะวิทยาการจัดการ มีคะแนน ๓.๔๓ และคณะเทคโนโลยีการเกษตร มีคะแนน ๓.๓๓

ในภาพรวมสถาบันมีผลการประเมินอยู่ในระดับดี มีคะแนน ๓.๕๕

ลำดับ ที่	หน่วยงาน	ผลการดำเนินงาน			คะแนน ประเมิน
		ตัวตั้ง	ตัวหาร	ผลลัพธ์	
๑	คณะครุศาสตร์	๑,๑๓๐	๑,๓๘๔	๘๑.๖๕	๔.๐๘
๒	คณะมนุษยศาสตร์และสังคมศาสตร์	๑,๔๘๘	๒,๑๘๖	๖๘.๐๗	๓.๔๐
๓	คณะวิทยาศาสตร์และเทคโนโลยี	๕๗๑	๗๕๘	๗๑.๕๕	๓.๕๘
๔	คณะวิทยาการจัดการ	๑,๕๘๔	๒,๘๕๔	๖๘.๕๖	๓.๔๓
๕	คณะเทคโนโลยีการเกษตร	๑๕๒	๒๒๘	๖๖.๖๗	๓.๓๓
	สถาบัน	๕,๓๒๕	๗,๔๕๐	๗๑.๐๕	๓.๕๕

จุดที่ควรพัฒนาและข้อเสนอแนะ

๑. ควรจัดกิจกรรมให้ความรู้แก่นักศึกษาที่กำลังจะสำเร็จการศึกษาถึงแนวทางในการหางานทำและโอกาสในการประกอบอาชีพ

๒. ควรจัดให้มีรายวิชาสหกิจศึกษา (Cooperative Education) เพื่อนักศึกษาจะได้เรียนรู้ประสบการณ์การปฏิบัติงานจริงก่อนที่จะสำเร็จการศึกษา

๓. ควรจัดให้หน่วยงานจัดหางาน (Replacement Center) เพื่อเป็นศูนย์กลางในการจัดหางานให้แก่ นักศึกษาและสถานประกอบการที่จะรับผู้สำเร็จการศึกษาไปปฏิบัติงาน

ตัวบ่งชี้ที่ ๒ คุณภาพของบัณฑิตปริญญาตรี โท เอก ตามกรอบมาตรฐานคุณวุฒิระดับอุดมศึกษา
ผลการประเมิน

ทุกคณะมีผลการประเมินอยู่ในระดับดี โดย คณะครุศาสตร์ มีคะแนน ๔.๑๒ คณะมนุษยศาสตร์
และสังคมศาสตร์ มีคะแนน ๔.๐๕ คณะวิทยาศาสตร์และเทคโนโลยี มีคะแนน ๔.๐๐ คณะวิทยาการ
จัดการ มีคะแนน ๔.๐๔ และคณะเทคโนโลยีการเกษตร มีคะแนน ๓.๕๔

ในภาพรวมสถาบันมีผลการประเมินอยู่ในระดับดี มีคะแนน ๔.๐๕

ลำดับ ที่	หน่วยงาน	ผลการดำเนินงาน			คะแนน ประเมิน
		ตัวตั้ง	ตัวหาร	ผลลัพธ์	
๑	คณะครุศาสตร์	๒๔,๑๐๕	๕,๘๔๔	๔.๑๒	๔.๑๒
๒	คณะมนุษยศาสตร์และสังคมศาสตร์	๔๑,๓๘๖	๑๐,๒๐๘	๔.๐๕	๔.๐๕
๓	คณะวิทยาศาสตร์และเทคโนโลยี	๑๖,๖๒๔	๔,๑๖๑	๔.๐๐	๔.๐๐
๔	คณะวิทยาการจัดการ	๕๓,๑๖๒	๑๓,๑๕๗	๔.๐๔	๔.๐๔
๕	คณะเทคโนโลยีการเกษตร	๒,๘๓๘	๗๒๑	๓.๕๔	๓.๕๔
	สถาบัน	๑๓๘,๑๑๕	๓๔,๐๕๑	๔.๐๕	๔.๐๕

จุดแข็งและแนวทางเสริม

การสำรวจข้อมูลในรูปแบบวิจัย

จุดที่ควรพัฒนาและข้อเสนอแนะ

ประเด็นในการประเมินและรายการข้อคำถามในแบบประเมินควรสอดคล้องกับกรอบนิยามและ
กรอบมาตรฐานคุณวุฒิของหลักสูตร

ตัวบ่งชี้ที่ ๓ ผลงานของผู้สำเร็จการศึกษาปริญญาโทที่ได้รับการตีพิมพ์หรือเผยแพร่

ผลการประเมิน

คณะที่มีผลการประเมินอยู่ในระดับดีมาก คือ คณะครุศาสตร์ มีคะแนน ๔.๘๕ คณะวิทยาศาสตร์และเทคโนโลยี มีคะแนน ๕.๐๐ คณะวิทยาการจัดการ มีคะแนน ๕.๐๐

คณะที่มีผลการประเมินอยู่ในระดับดี คือ คณะมนุษยศาสตร์และสังคมศาสตร์ มีคะแนน ๔.๔๑ สำหรับคณะเทคโนโลยีการเกษตร ไม่มีคะแนนประเมินเนื่องจากไม่มีผู้สำเร็จการศึกษาปริญญาโท

ในภาพรวมสถาบันมีผลการประเมินอยู่ในระดับดีมาก มีคะแนน ๕.๐๐

ลำดับ ที่	หน่วยงาน	ผลการดำเนินงาน			คะแนน ประเมิน
		ตัวตั้ง	ตัวหาร	ผลลัพธ์	
๑	คณะครุศาสตร์	๘ x ๑๐๐	๓๓	๒๔.๒๔	๔.๘๕
๒	คณะมนุษยศาสตร์และสังคมศาสตร์	๑๕ x ๐.๒๕ x ๑๐๐	๑๗	๒๒.๐๖	๔.๔๑
๓	คณะวิทยาศาสตร์และเทคโนโลยี	๑๐ x ๑๐๐	๓๑	๓๒.๒๖	๕.๐๐
๔	คณะวิทยาการจัดการ	๖ x ๐.๒๕ x ๑๐๐	๖	๒๕.๐๐	๕.๐๐
๕	คณะเทคโนโลยีการเกษตร	N/A	N/A	N/A	N/A
	สถาบัน	๒๓๒๕	๘๗	๒๖.๗๒	๕.๐๐

• จุดที่ควรพัฒนาและข้อเสนอแนะ

๑. ควรส่งเสริมให้นักศึกษาปริญญาโทได้เลือกเรียนแผน ก. เพื่อที่จะได้เรียนรู้การทำวิจัยและนำไปใช้ประโยชน์ในการปฏิบัติงานในอนาคตได้อย่างมีประสิทธิภาพ

๒. ควรส่งเสริมและสนับสนุนให้นักศึกษาระดับบัณฑิตศึกษาได้เรียนรู้ถึงวิธีการเขียนบทความวิจัยเพื่อได้รับการตีพิมพ์หรือเผยแพร่

ตัวบ่งชี้ที่ ๔ ผลงานของผู้สำเร็จการศึกษาปริญญาเอกที่ได้รับการตีพิมพ์หรือเผยแพร่

ผลการประเมิน

มีการประเมินเพียง ๑ คณะ คือ คณะครุศาสตร์มีคะแนน ๒.๕๐ อยู่ในระดับควรปรับปรุง สำหรับคณะอื่น ๆ ไม่มีการประเมินเนื่องจากไม่มีผู้สำเร็จการศึกษาปริญญาเอก

ในภาพรวมสถาบันมีผลการประเมินอยู่ในระดับควรปรับปรุง มีคะแนน ๒.๕๐

ลำดับ ที่	หน่วยงาน	ผลการดำเนินงาน			คะแนน ประเมิน
		ตัวตั้ง	ตัวหาร	ผลลัพธ์	
๑	คณะครุศาสตร์	๐.๒๕ x ๑๐๐	๑	๒๕	๒.๕๐
๒	คณะมนุษยศาสตร์และสังคมศาสตร์	N/A	N/A	N/A	N/A
๓	คณะวิทยาศาสตร์และเทคโนโลยี	N/A	N/A	N/A	N/A
๔	คณะวิทยาการจัดการ	N/A	N/A	N/A	N/A
๕	คณะเทคโนโลยีการเกษตร	N/A	N/A	N/A	N/A
	สถาบัน	๐.๒๕ x ๑๐๐	๑	๒๕	๒.๕๐

จุดที่ควรพัฒนาและข้อเสนอแนะ

๑. การหาแหล่งตีพิมพ์และเผยแพร่ผลงานตลอดจนการนำเสนอผลงานในระดับชาติ/นานาชาติ

๒. การบริหารจัดการหลักสูตรและกำกับติดตามหลักสูตรตามเกณฑ์มาตรฐานหลักสูตรในระดับบัณฑิตศึกษา โดยเฉพาะระดับปริญญาเอก

ตัวบ่งชี้ที่ ๕ งานวิจัยหรืองานสร้างสรรค์ที่ได้รับการตีพิมพ์หรือเผยแพร่

ผลการประเมิน

คณะที่มีผลการประเมินอยู่ในระดับดี คือ คณะเทคโนโลยีการเกษตรมีคะแนน ๔.๑๗

คณะที่มีผลการประเมินอยู่ในระดับต้องปรับปรุง คือ คณะวิทยาการจัดการมีคะแนน ๒.๒๕

คณะมนุษยศาสตร์และสังคมศาสตร์มีคะแนน ๑.๘๐ และคณะวิทยาศาสตร์และเทคโนโลยี มีคะแนน ๑.๕๗

คณะที่มีผลการประเมินอยู่ในระดับต้องปรับปรุงเร่งด่วน คือ คณะครุศาสตร์มีคะแนน ๐.๘๖

ในภาพรวมสถาบันมีผลการประเมินอยู่ในระดับต้องปรับปรุง มีคะแนน ๒.๑๓

ลำดับ ที่	หน่วยงาน	ผลการดำเนินงาน			คะแนน ประเมิน
		ตัวตั้ง	ตัวหาร	ผลลัพธ์	
๑	คณะครุศาสตร์	๓.๗๕ x ๑๐๐	๒๑๘	๑.๗๒	๐.๘๖
๒	คณะมนุษยศาสตร์และสังคมศาสตร์	๑๓.๕ x ๑๐๐	๓๗๖	๓.๕๕	๑.๘๐
๓	คณะวิทยาศาสตร์และเทคโนโลยี	๒๒.๕ x ๑๐๐	๓๕๘	๖.๒๘	๑.๕๗
๔	คณะวิทยาการจัดการ	๑๐ x ๑๐๐	๒๒๒	๔.๕๐	๒.๒๕
๕	คณะเทคโนโลยีการเกษตร	๕.๕ x ๑๐๐	๕๗	๑๖.๖๗	๔.๑๗
	สถาบัน	๑๐.๖๕	๕	๒.๑๓	๒.๑๓

จุดที่ควรพัฒนาและข้อเสนอแนะ

๑. ควรส่งเสริมและสนับสนุนให้อาจารย์ได้ทำผลงานวิจัยเพิ่มมากขึ้น และจัดให้มีพี่เลี้ยงนักวิจัยรุ่นใหม่หรือคลินิกวิจัยเพื่อให้คำชี้แนะ

๒. ควรจัดสรรงบประมาณการทำผลงานวิจัยให้คณาจารย์อย่างเหมาะสมและเพียงพอ

ตัวบ่งชี้ที่ ๖ งานวิจัยหรืองานสร้างสรรค์ที่นำไปใช้ประโยชน์

ผลการประเมิน

คณะที่มีผลการประเมินอยู่ในระดับดีมาก คือ คณะวิทยาการจัดการมีคะแนน ๕.๐๐

คณะที่มีผลการประเมินอยู่ในระดับดี คือ คณะครุศาสตร์มีคะแนน ๔.๐๒ และคณะเทคโนโลยีการเกษตรมีคะแนน ๔.๓๕

คณะที่มีผลการประเมินอยู่ในระดับต้องปรับปรุงเร่งด่วน คือ คณะมนุษยศาสตร์และสังคมศาสตร์ มีคะแนน ๑.๑๕ และคณะวิทยาศาสตร์และเทคโนโลยีมีคะแนน ๐.๘๑

ในภาพรวมสถาบันมีผลการประเมินอยู่ในระดับพอใช้ มีคะแนน ๓.๓๓

ลำดับ ที่	หน่วยงาน	ผลการดำเนินงาน			คะแนน ประเมิน
		ตัวตั้ง	ตัวหาร	ผลลัพธ์	
๑	คณะครุศาสตร์	๓๕ x ๑๐๐	๒๑๘	๑๖.๐๖	๔.๐๒
๒	คณะมนุษยศาสตร์และสังคมศาสตร์	๖ x ๑๐๐	๑๓๑	๔.๕๘	๑.๑๕
๓	คณะวิทยาศาสตร์และเทคโนโลยี	๔ x ๑๐๐	๑๒๓	๓.๒๕	๐.๘๑
๔	คณะวิทยาการจัดการ	๔๕ x ๑๐๐	๒๒๒	๒๐.๒๖	๕.๐๐
๕	คณะเทคโนโลยีการเกษตร	๑๐ x ๑๐๐	๕๖	๑๖.๕๔	๔.๓๕
	สถาบัน	๑๐๐ x ๑๐๐	๓๕๑	๑๓.๓๒	๓.๓๓

จุดที่ควรพัฒนาและข้อเสนอแนะ

๑. แต่ละคณะมีการทำงานบริการวิชาการค่อนข้างมากและมีงานวิจัยขนาดเล็ก แต่ขาดการบูรณาการทั้งสองส่วนเข้าด้วยกัน จึงไม่สามารถทำให้งานวิจัยถูกนำไปใช้ประโยชน์ และปัญหาที่ได้จากการบริการวิชาการก็ไม่ถูกนำมาสร้างเป็นงานวิจัย จึงไม่สามารถต่อยอดงานวิจัยขนาดเล็กให้มีความสำคัญมากขึ้นและนำไปใช้ประโยชน์ได้จริง มหาวิทยาลัยควรหาผู้รู้จริงมาเป็นแกนนำในการพัฒนากระบวนการดังกล่าว

๒. ปรับกระบวนการทัศน์ในการทำวิจัยโดยเน้นการใช้ประโยชน์ของงานวิจัย โดยเฉพาะกลุ่มเป้าหมายในการดำเนินการวิจัยควรมุ่งไปสู่ชุมชนท้องถิ่น

ตัวบ่งชี้ที่ ๗ ผลงานวิชาการที่ได้รับการรับรองคุณภาพ

ผลการประเมิน

คณะที่มีผลการประเมินอยู่ในระดับดีมาก คือ คณะครุศาสตร์มีคะแนน ๕.๐๐ คณะมนุษยศาสตร์และสังคมศาสตร์มีคะแนน ๕.๐๐ คณะวิทยาศาสตร์และเทคโนโลยีมีคะแนน ๕.๐๐ และ คณะวิทยาการจัดการมีคะแนน ๕.๐๐

คณะที่มีผลการประเมินอยู่ในระดับพอใช้ คือ คณะเทคโนโลยีการเกษตรมีคะแนน ๓.๒๕
ในภาพรวมสถาบันมีผลการประเมินอยู่ในระดับดีมาก มีคะแนน ๕.๐๐

ลำดับ ที่	หน่วยงาน	ผลการดำเนินงาน			คะแนน ประเมิน
		ตัวตั้ง	ตัวหาร	ผลลัพธ์	
๑	คณะครุศาสตร์	๓๓.๒๕ x ๑๐๐	๒๑๘	๑๕.๒๕	๕.๐๐
๒	คณะมนุษยศาสตร์และสังคมศาสตร์	๔๑.๕ x ๑๐๐	๓๗๐	๑๑.๒๒	๕.๐๐
๓	คณะวิทยาศาสตร์และเทคโนโลยี	๔๐.๕ x ๑๐๐	๓๕๘	๑๑.๓๑	๕.๐๐
๔	คณะวิทยาการจัดการ	๓๐.๒๕ x ๑๐๐	๒๒๒	๑๓.๖๓	๕.๐๐
๕	คณะเทคโนโลยีการเกษตร	๓.๗๕ x ๑๐๐	๕๗	๖.๕๘	๓.๒๕
	สถาบัน	๑๔๕.๒๕ x ๑๐๐	๑๒๒๕	๑๒.๑๘	๕.๐๐

จุดแข็งและแนวทางเสริม

๑. ควรกำหนดระเบียบวิธีปฏิบัติเกี่ยวกับการเขียนตำราและผลตอบแทนไว้เป็นลายลักษณ์อักษร เพื่อเป็นการส่งเสริมและสำหรับใช้เป็นแนวทางการปฏิบัติ.

๒. บทความทางวิชาการในระดับนานาชาติยังมีน้อยอาจจะใช้วิธีการเดียวกับงานวิจัยโดยหาผู้ทรงคุณวุฒิมาเป็นพี่เลี้ยง

ตัวบ่งชี้ที่ ๘ การนำความรู้และประสบการณ์จากการให้บริการวิชาการใช้ในการพัฒนาการเรียนการสอน
หรืองานวิจัย

ผลการประเมิน

ทุกคณะมีผลการประเมินอยู่ในระดับดีมาก โดยทุกคณะมีคะแนน ๕.๐๐ และในภาพรวมสถาบัน มี
ผลการประเมินอยู่ในระดับดีมาก มีคะแนน ๕.๐๐

ลำดับ ที่	หน่วยงาน	ผลการดำเนินงาน			คะแนน ประเมิน
		ตัวตั้ง	ตัวหาร	ผลลัพธ์	
๑	คณะครุศาสตร์	๕ x ๑๐๐	๑๕	๖๐.๐๐	๕.๐๐
๒	คณะมนุษยศาสตร์และสังคมศาสตร์	๘ x ๑๐๐	๒๕	๓๒.๐๐	๕.๐๐
๓	คณะวิทยาศาสตร์และเทคโนโลยี	๑๖ x ๑๐๐	๑๗	๕๔.๑๒	๕.๐๐
๔	คณะวิทยาการจัดการ	๖ x ๑๐๐	๑๖	๓๗.๕๐	๕.๐๐
๕	คณะเทคโนโลยีการเกษตร	๓ x ๑๐๐	๓	๑๐๐.๐๐	๕.๐๐
	สถาบัน	๔๒ x ๑๐๐	๗๖	๕๕.๒๖	๕.๐๐

จุดแข็งและแนวทางเสริม

ผลงานวิจัยของอาจารย์ได้มีการนำไปใช้ประโยชน์อย่างเป็นระบบและเป็นรูปธรรม อย่างไรก็ตาม
ควรมีการติดตามผลและประเมินผลเพื่อการพัฒนาปรับปรุงให้ดียิ่งๆ ขึ้น

ตัวบ่งชี้ที่ ๕ การเรียนรู้และเสริมสร้างความเข้มแข็งของชุมชนหรือองค์กรภายนอก

ผลการประเมิน

ทุกคณะมีผลการประเมินอยู่ในระดับดีมาก โดยทุกคณะมีคะแนน ๕.๐๐ และในภาพรวมสถาบันมีผลการประเมินอยู่ในระดับดีมาก มีคะแนน ๕.๐๐

ลำดับที่	หน่วยงาน	ผลการดำเนินงาน	คะแนนประเมิน
๑	คณะครุศาสตร์	ปฏิบัติได้ ๕ ข้อ	๕.๐๐
๒	คณะมนุษยศาสตร์และสังคมศาสตร์	ปฏิบัติได้ ๕ ข้อ	๕.๐๐
๓	คณะวิทยาศาสตร์และเทคโนโลยี	ปฏิบัติได้ ๕ ข้อ	๕.๐๐
๔	คณะวิทยาการจัดการ	ปฏิบัติได้ ๕ ข้อ	๕.๐๐
๕	คณะเทคโนโลยีการเกษตร	ปฏิบัติได้ ๕ ข้อ	๕.๐๐
	สถาบัน	ปฏิบัติได้ ๕ ข้อ	๕.๐๐

จุดแข็งและแนวทางเสริม

ควรกำหนดวิธีการในการกำกับดูแลและประเมินผลการปฏิบัติงานเพื่อให้เกิดการพัฒนาอย่างยั่งยืน

ตัวบ่งชี้ที่ ๑๐ การส่งเสริมและสนับสนุนด้านศิลปะและวัฒนธรรม

ผลการประเมิน

คณะที่มีผลการประเมินอยู่ในระดับดีมาก คือ คณะครุศาสตร์มีคะแนน ๕.๐๐ คณะมนุษยศาสตร์ และสังคมศาสตร์มีคะแนน ๕.๐๐ และ คณะวิทยาการจัดการมีคะแนน ๕.๐๐

คณะที่มีผลการประเมินอยู่ในระดับดี คือ คณะวิทยาศาสตร์และเทคโนโลยีมีคะแนน ๔.๐๐ และ คณะเทคโนโลยีการเกษตรมีคะแนน ๔.๐๐

ในภาพรวมสถาบันมีผลการประเมินอยู่ในระดับดีมากมีคะแนน ๕.๐๐

ลำดับ ที่	หน่วยงาน	ผลการดำเนินงาน	คะแนนประเมิน
๑	คณะครุศาสตร์	ปฏิบัติได้ ๕ ข้อ	๕.๐๐
๒	คณะมนุษยศาสตร์และสังคมศาสตร์	ปฏิบัติได้ ๕ ข้อ	๕.๐๐
๓	คณะวิทยาศาสตร์และเทคโนโลยี	ปฏิบัติได้ ๔ ข้อ	๔.๐๐
๔	คณะวิทยาการจัดการ	ปฏิบัติได้ ๕ ข้อ	๕.๐๐
๕	คณะเทคโนโลยีการเกษตร	ปฏิบัติได้ ๔ ข้อ	๔.๐๐
	สถาบัน	ปฏิบัติได้ ๕ ข้อ	๕.๐๐

จุดแข็งและแนวทางเสริม

ควรมีการสนับสนุนการเข้าร่วมประกวดแข่งขันด้านทำนุบำรุงศิลปะและวัฒนธรรมทั้งในภาพของ คณะ และภาพบุคคล

ตัวบ่งชี้ที่ ๑๑ การพัฒนาสุนทรียภาพในมิติทางศิลปะและวัฒนธรรม

ผลการประเมิน

ทุกคณะมีผลการประเมินอยู่ในระดับดีมาก โดยทุกคณะมีคะแนน ๕.๐๐ และในภาพรวมสถาบันมีผลการประเมินอยู่ในระดับดีมาก มีคะแนน ๕.๐๐

ลำดับที่	หน่วยงาน	ผลการดำเนินงาน	คะแนนประเมิน
๑	คณะครุศาสตร์	ปฏิบัติได้ ๕ ข้อ	๕.๐๐
๒	คณะมนุษยศาสตร์และสังคมศาสตร์	ปฏิบัติได้ ๕ ข้อ	๕.๐๐
๓	คณะวิทยาศาสตร์และเทคโนโลยี	ปฏิบัติได้ ๕ ข้อ	๕.๐๐
๔	คณะวิทยาการจัดการ	ปฏิบัติได้ ๕ ข้อ	๕.๐๐
๕	คณะเทคโนโลยีการเกษตร	ปฏิบัติได้ ๕ ข้อ	๕.๐๐
	สถาบัน	ปฏิบัติได้ ๕ ข้อ	๕.๐๐

จุดแข็งและแนวทางเสริม

ควรจัดให้มีการกำกับดูแล สถานที่ทางกายภาพให้มีความสะอาด ถูกสุขลักษณะ ร่มรื่นและสวยงามตลอดไป รวมถึงการจัดเจ้าหน้าที่ให้ดูแลรักษาความสะอาดเป็นประจำ

ตัวบ่งชี้ที่ ๑๒ การปฏิบัติตามบทบาทหน้าที่ของสภาสถาบัน

ผลการประเมิน

สถาบันมีผลการประเมินอยู่ในระดับดี มีคะแนน ๔.๑๘

ลำดับ ที่	หน่วยงาน	ผลการดำเนินงาน	คะแนนประเมิน
๑	คณะครุศาสตร์	N/A	N/A
๒	คณะมนุษยศาสตร์และสังคมศาสตร์	N/A	N/A
๓	คณะวิทยาศาสตร์และเทคโนโลยี	N/A	N/A
๔	คณะวิทยาการจัดการ	N/A	N/A
๕	คณะเทคโนโลยีการเกษตร	N/A	N/A
	สถาบัน	๔.๑๘	๔.๑๘

จุดที่ควรพัฒนาและข้อเสนอแนะ

ประเด็นและรายการประเมินควรครอบคลุมประเด็นบทบาทหน้าที่และการดำเนินการของสภาตามเกณฑ์กำหนด โดยเฉพาะเรื่องธรรมาภิบาลและนำเสนอรายงานผลในเชิงวิจัย

ตัวบ่งชี้ที่ ๑๓ การปฏิบัติตามบทบาทหน้าที่ของผู้บริหารสถาบัน

ผลการประเมิน

คณะที่มีผลการประเมินอยู่ในระดับดีมาก คือ คณะมนุษยศาสตร์และสังคมศาสตร์มีคะแนน ๔.๕๔

คณะที่มีผลการประเมินอยู่ในระดับดี คือ คณะครุศาสตร์มีคะแนน ๔.๓๔ คณะวิทยาศาสตร์และเทคโนโลยี มีคะแนน ๔.๔๐ คณะวิทยาการจัดการ มีคะแนน ๔.๔๕ และคณะเทคโนโลยีการเกษตร มีคะแนน ๔.๓๑

ในภาพรวมสถาบันมีผลการประเมินอยู่ในระดับดี มีคะแนน ๔.๑๗

ลำดับ ที่	หน่วยงาน	ผลการดำเนินงาน	คะแนนประเมิน
๑	คณะครุศาสตร์	๔.๓๔	๔.๓๔
๒	คณะมนุษยศาสตร์และสังคมศาสตร์	๔.๕๔	๔.๕๔
๓	คณะวิทยาศาสตร์และเทคโนโลยี	๔.๔๐	๔.๔๐
๔	คณะวิทยาการจัดการ	๔.๔๕	๔.๔๕
๕	คณะเทคโนโลยีการเกษตร	๔.๓๑	๔.๓๑
	สถาบัน	๔.๑๗	๔.๑๗

จุดที่ควรพัฒนาและข้อเสนอแนะ

รายการข้อคำถามและประเด็นในแบบประเมินควรครอบคลุมบทบาทหน้าที่ ทั้งระดับสถาบันและระดับคณะ โดยขยายกลุ่มเป้าหมายให้มากขึ้น และนำเสนอผลในเชิงวิจัยเพื่อให้เห็นขั้นตอนการดำเนินการที่เชื่อถือได้มากขึ้น

ตัวบ่งชี้ที่ ๑๔ การพัฒนาคณาจารย์

ผลการประเมิน

คณะที่มีผลการประเมินอยู่ในระดับพอใช้ คือ คณะครุศาสตร์มีคะแนน ๒.๖๔ และคณะวิทยาศาสตร์และเทคโนโลยีมีคะแนน ๒.๕๓

คณะที่มีผลการประเมินอยู่ในระดับต้องปรับปรุง คือ คณะมนุษยศาสตร์และสังคมศาสตร์ มีคะแนน ๑.๕๖ คณะวิทยาการจัดการมีคะแนน ๒.๒๘ และคณะเทคโนโลยีการเกษตรมีคะแนน ๒.๔๗

ในภาพรวมสถาบันมีผลการประเมินอยู่ในระดับต้องปรับปรุง มีคะแนน ๒.๓๓

ลำดับ ที่	หน่วยงาน	ผลการดำเนินงาน			คะแนน ประเมิน
		ตัวตั้ง	ตัวหาร	ผลลัพธ์	
๑	คณะครุศาสตร์	๖๕๒	๒๑๘	๓.๑๗	๒.๖๔
๒	คณะมนุษยศาสตร์และสังคมศาสตร์	๘๘๕	๓๗๖	๒.๓๕	๑.๕๖
๓	คณะวิทยาศาสตร์และเทคโนโลยี	๑๐๘๗	๓๕๘	๓.๐๔	๒.๕๓
๔	คณะวิทยาการจัดการ	๖๐๘	๒๒๒	๒.๗๔	๒.๒๘
๕	คณะเทคโนโลยีการเกษตร	๑๖๕	๕๗	๒.๕๖	๒.๔๗
	สถาบัน	๓๔๔๑	๑๒๓๑	๒.๘๐	๒.๓๓

จุดที่ควรพัฒนาและข้อเสนอแนะ

๑. การพัฒนาคุณวุฒิและตำแหน่งทางวิชาการของคณาจารย์ให้สูงขึ้น โดยเฉพาะการเร่งทำผลงานวิชาการและงานวิจัยเพื่อขอตำแหน่งทางวิชาการ

๒. การจัดสรรอัตรากำลังตามโครงสร้างหรือสังกัดของบุคลากรในคณะสาขา/ หลักสูตร โดยเฉพาะอย่างยิ่งจำนวนและคุณวุฒิของอาจารย์ต้องเป็นไปตามมาตรฐานหลักสูตร

ตัวบ่งชี้ที่ ๑๕ ผลการประเมินการประกันคุณภาพภายในรับรองโดยต้นสังกัด

ผลการประเมิน

คณะที่มีผลการประเมินอยู่ในระดับดีมาก คือ คณะวิทยาการจัดการมีคะแนน ๔.๖๓

คณะที่มีผลการประเมินอยู่ในระดับดี คือ คณะครุศาสตร์มีคะแนน ๔.๔๘ คณะมนุษยศาสตร์และสังคมศาสตร์มีคะแนน ๔.๔๑ คณะวิทยาศาสตร์และเทคโนโลยีมีคะแนน ๔.๑๑ และคณะเทคโนโลยีการเกษตรมีคะแนน ๔.๒๖

ในภาพรวมสถาบันมีผลการประเมินอยู่ในระดับดี มีคะแนน ๔.๓๘

ลำดับที่	หน่วยงาน	ผลการดำเนินงาน	คะแนนประเมิน
๑	คณะครุศาสตร์	๔.๔๘	๔.๔๘
๒	คณะมนุษยศาสตร์และสังคมศาสตร์	๔.๔๑	๔.๔๑
๓	คณะวิทยาศาสตร์และเทคโนโลยี	๔.๑๑	๔.๑๑
๔	คณะวิทยาการจัดการ	๔.๖๓	๔.๖๓
๕	คณะเทคโนโลยีการเกษตร	๔.๒๖	๔.๒๖
	สถาบัน	๔.๓๘	๔.๓๘

จุดที่ควรพัฒนาและข้อเสนอแนะ

๑. การรับรู้และความเข้าใจในตัวบ่งชี้ของคณาจารย์และบุคลากรที่เกี่ยวข้อง โดยเฉพาะอย่างยิ่งการดำเนินงานแบบมีส่วนร่วมทั่วทั้งองค์กร

๒. การใช้ผลการประเมินคุณภาพเพื่อการปรับปรุงพัฒนาในการบริหารจัดการเชิงคุณภาพแบบครบวงจร ทั่วถึงทั้งองค์กร

ตัวบ่งชี้ที่ ๑๖ ผลการพัฒนาตามอัตลักษณ์ของสถาบัน

ตัวบ่งชี้ที่ ๑๖.๑ ผลการบริหารสถาบันให้เกิดอัตลักษณ์

ผลการประเมิน

ทุกคณะมีผลการประเมินอยู่ในระดับดีมาก มีคะแนน ๕.๐๐ และในภาพรวมสถาบัน มีผลการประเมินอยู่ในระดับดีมาก มีคะแนน ๕.๐๐

ลำดับ ที่	หน่วยงาน	ผลการดำเนินงาน	คะแนนประเมิน
๑	คณะครุศาสตร์	ปฏิบัติได้ ๕ ข้อ	๕.๐๐
๒	คณะมนุษยศาสตร์และสังคมศาสตร์	ปฏิบัติได้ ๕ ข้อ	๕.๐๐
๓	คณะวิทยาศาสตร์และเทคโนโลยี	ปฏิบัติได้ ๕ ข้อ	๕.๐๐
๔	คณะวิทยาการจัดการ	ปฏิบัติได้ ๕ ข้อ	๕.๐๐
๕	คณะเทคโนโลยีการเกษตร	ปฏิบัติได้ ๕ ข้อ	๕.๐๐
	สถาบัน	ปฏิบัติได้ ๕ ข้อ	๕.๐๐

จุดแข็งและแนวทางเสริม

อัตลักษณ์ควรพิจารณาและพัฒนาจากปรัชญาสถาบันที่ว่า “สถาบันอุดมศึกษาเพื่อท้องถิ่น” ซึ่งนำไปสู่ “บัณฑิตที่ดีของท้องถิ่น”

จุดที่ควรพัฒนาและข้อเสนอแนะ

ควรประชาสัมพันธ์ให้นักศึกษา คณาจารย์และพนักงานของมหาวิทยาลัยมีความรู้ ความเข้าใจเกี่ยวกับอัตลักษณ์ของมหาวิทยาลัยโดยทั่วกัน ทั้งนี้เพื่อช่วยในการบริหารสถาบันให้เกิดอัตลักษณ์จะสามารถดำเนินการได้อย่างมีประสิทธิภาพและเกิดประสิทธิผลมากขึ้น

ตัวบ่งชี้ที่ ๑๖.๒ ผลการพัฒนาบัณฑิตตามอัตลักษณ์

ผลการประเมิน

ทุกคณะที่มีผลการประเมินอยู่ในระดับดี มีคะแนน ๓.๕๘ - ๔.๑๕ และในภาพรวมสถาบันมีผลการประเมินอยู่ในระดับดี มีคะแนน ๔.๐๕

ลำดับ ที่	หน่วยงาน	ผลการดำเนินงาน			คะแนน ประเมิน
		ตัวตั้ง	ตัวหาร	ผลลัพธ์	
๑	คณะครุศาสตร์	๖,๑๒๗	๑,๔๖๔	๔.๑๕	๔.๑๕
๒	คณะมนุษยศาสตร์และสังคมศาสตร์	๑๐,๗๕๖	๒,๖๒๖	๔.๑๑	๔.๑๑
๓	คณะวิทยาศาสตร์และเทคโนโลยี	๓,๕๕๑	๕๘๗	๔.๐๐	๔.๐๐
๔	คณะวิทยาการจัดการ	๑๓,๕๒๒	๓,๔๒๕	๔.๐๖	๔.๐๖
๕	คณะเทคโนโลยีการเกษตร	๗๕๖	๑๕๐	๓.๕๘	๓.๕๘
	สถาบัน	๓๕,๕๕๒	๘,๖๕๒	๔.๐๕	๔.๐๕

จุดที่ควรพัฒนาและข้อเสนอแนะ

ควรกำหนดค่าตัวชี้วัดของการประเมินผลการพัฒนาบัณฑิตตามอัตลักษณ์ให้ชัดเจน ทั้งนี้จะสามารถนำมาใช้ในการกำหนดแนวทางพัฒนาแก้ไขปรับปรุงให้เป็นไปตามเป้าหมายที่กำหนดไว้ได้

ตัวบ่งชี้ที่ ๑๗ ผลการพัฒนาตามจุดเน้นและจุดเด่นที่ส่งผลกระทบต่อเป็นเอกลักษณ์ของสถาบัน

ผลการประเมิน

ทุกคณะมีผลการประเมินอยู่ในระดับดีมาก มีคะแนน ๕.๐๐ และในภาพรวมสถาบันมีผลการประเมินอยู่ในระดับดีมาก มีคะแนน ๕.๐๐

ลำดับ ที่	หน่วยงาน	ผลการดำเนินงาน	คะแนนประเมิน
๑	คณะครุศาสตร์	ปฏิบัติได้ ๕ ข้อ	๕.๐๐
๒	คณะมนุษยศาสตร์และสังคมศาสตร์	ปฏิบัติได้ ๕ ข้อ	๕.๐๐
๓	คณะวิทยาศาสตร์และเทคโนโลยี	ปฏิบัติได้ ๕ ข้อ	๕.๐๐
๔	คณะวิทยาการจัดการ	ปฏิบัติได้ ๕ ข้อ	๕.๐๐
๕	คณะเทคโนโลยีการเกษตร	ปฏิบัติได้ ๕ ข้อ	๕.๐๐
	สถาบัน	ปฏิบัติได้ ๕ ข้อ	๕.๐๐

จุดแข็งและแนวทางเสริม

ควรพิจารณาเอกลักษณ์ที่เชื่อมโยงปรัชญา อัตลักษณ์ โดยเฉพาะ “ความเป็นราชภัฏเชียงใหม่” ซึ่งมุ่งเน้น “การผลิตบัณฑิตและพัฒนาบัณฑิต / สถาบันสู่ความเป็นเลิศของท้องถิ่น”

จุดที่ควรพัฒนาและข้อเสนอแนะ

การสร้างการรับรู้และความเข้าใจในเอกลักษณ์ เพื่อดำเนินการอย่างมีส่วนร่วมทั่วทั้งองค์กร

ตัวบ่งชี้ที่ ๑๘ ผลการชี้แนะ ป้องกัน หรือ แก้ปัญหาสังคมในด้านต่าง ๆ

ตัวบ่งชี้ที่ ๑๘.๑ ผลการชี้แนะ ป้องกันหรือแก้ปัญหาของสังคมในประเด็นที่ ๑

“สถาบันกับศิลปะและวัฒนธรรมไทย”

ผลการประเมิน

ทุกคณะมีผลการประเมินอยู่ในระดับดีมาก มีคะแนน ๕.๐๐ และในภาพรวมสถาบันมีผลการประเมินอยู่ในระดับดีมาก มีคะแนน ๕.๐๐

ลำดับ ที่	หน่วยงาน	ผลการดำเนินงาน	คะแนนประเมิน
๑	คณะครุศาสตร์	ปฏิบัติได้ ๕ ข้อ	๕.๐๐
๒	คณะมนุษยศาสตร์และสังคมศาสตร์	ปฏิบัติได้ ๕ ข้อ	๕.๐๐
๓	คณะวิทยาศาสตร์และเทคโนโลยี	ปฏิบัติได้ ๕ ข้อ	๕.๐๐
๔	คณะวิทยาการจัดการ	ปฏิบัติได้ ๕ ข้อ	๕.๐๐
๕	คณะเทคโนโลยีการเกษตร	ปฏิบัติได้ ๕ ข้อ	๕.๐๐
	สถาบัน	ปฏิบัติได้ ๕ ข้อ	๕.๐๐

จุดแข็งและแนวทางเสริม

ควรกำหนดบทบาทการเข้าร่วมกิจกรรมของคณะหรือหน่วยงานต่างๆ ให้ชัดเจน เพื่อทุกหน่วยงานหรือทุกคณะจะได้มีแนวปฏิบัติที่ทำให้เกิดสัมฤทธิ์ผล ตามเป้าหมายที่กำหนด

ตัวบ่งชี้ที่ ๑๘.๒ ผลการชี้นำ ป้องกันหรือแก้ปัญหาของสังคมในประเด็นที่ ๒

“โครงการอันเนื่องมาจากพระราชดำริ”

ผลการประเมิน

ทุกคณะมีผลการประเมินอยู่ในระดับดีมาก มีคะแนน ๕.๐๐ และในภาพรวมสถาบันมี
ผลการประเมินอยู่ในระดับดีมาก มีคะแนน ๕.๐๐

ลำดับ ที่	หน่วยงาน	ผลการดำเนินงาน	คะแนนประเมิน
๑	คณะครุศาสตร์	ปฏิบัติได้ ๕ ข้อ	๕.๐๐
๒	คณะมนุษยศาสตร์และสังคมศาสตร์	ปฏิบัติได้ ๕ ข้อ	๕.๐๐
๓	คณะวิทยาศาสตร์และเทคโนโลยี	ปฏิบัติได้ ๕ ข้อ	๕.๐๐
๔	คณะวิทยาการจัดการ	ปฏิบัติได้ ๕ ข้อ	๕.๐๐
๕	คณะเทคโนโลยีการเกษตร	ปฏิบัติได้ ๕ ข้อ	๕.๐๐
	สถาบัน	ปฏิบัติได้ ๕ ข้อ	๕.๐๐

จุดแข็งและแนวทางเสริม

การดำเนินโครงการอย่างให้ทั่วถึงอย่างต่อเนื่องทั้งระดับคณะและสาขาวิชา

จุดที่ควรพัฒนาและข้อเสนอแนะ

การมีส่วนร่วมและเข้าถึงปฏิบัติโครงการกิจกรรมในระดับหลักสูตร/ สาขาและนักศึกษา

วิธีปฏิบัติที่ดี (Good Practice)

การดำเนินงานโครงการอันเนื่องมาจากพระราชดำริ

๒ ผลการประเมินรายตัวบ่งชี้และภาพรวมในระดับคณะ

• คณะครุศาสตร์

ตัวบ่งชี้	ข้อมูล	คะแนน	ระดับ
กลุ่มตัวบ่งชี้พื้นฐาน			
ด้านคุณภาพบัณฑิต			
๑. บัณฑิตปริญญาตรีที่ได้ออกมาหรือประกอบอาชีพอิสระภายใน ๑ ปี	๘๑.๖๕	๔.๐๘	ดี
๒. คุณภาพของบัณฑิตปริญญาตรี โทหรือเอก ตามกรอบมาตรฐาน คุณวุฒิอุดมศึกษาแห่งชาติ	๔.๑๒	๔.๑๒	ดี
๓. ผลงานของผู้สำเร็จการศึกษาระดับปริญญาโทที่ได้รับการตีพิมพ์หรือ เผยแพร่	๒๔.๒๔	๔.๘๕	ดีมาก
๔. ผลงานของผู้สำเร็จการศึกษาระดับปริญญาเอกที่ได้รับการตีพิมพ์ หรือเผยแพร่	๒๕	๒.๕๐	ต้อง ปรับปรุง
ด้านงานวิจัยและงานสร้างสรรค์			
๕. งานวิจัยหรืองานสร้างสรรค์ที่ได้รับการตีพิมพ์หรือเผยแพร่	๑.๗๒	๐.๘๖	ต้อง ปรับปรุง เร่งด่วน
๖. งานวิจัยหรืองานสร้างสรรค์ที่นำไปใช้ประโยชน์	๑๖.๐๖	๔.๐๒	ดี
๗. ผลงานวิชาการที่ได้รับการรับรองคุณภาพ	๑๕.๒๕	๕.๐๐	ดีมาก
ด้านการบริการวิชาการแก่สังคม			
๘. ผลการนำความรู้และประสบการณ์จากการให้บริการวิชาการมาใช้ ในการพัฒนาการเรียนการสอน และการวิจัย	๖๐.๐๐	๕.๐๐	ดีมาก
๙. ผลการเรียนรู้และเสริมสร้างความเข้มแข็งของชุมชนหรือองค์กร ภายนอก	๕ ข้อ	๕.๐๐	ดีมาก
ด้านการทำนุบำรุงศิลปะและวัฒนธรรม			
๑๐. การส่งเสริมและสนับสนุนด้านศิลปะและวัฒนธรรม	๕ ข้อ	๕.๐๐	ดีมาก
๑๑. การพัฒนาสุนทรียภาพในมิติทางศิลปะและวัฒนธรรม	๕ ข้อ	๕.๐๐	ดีมาก
คะแนนเฉลี่ยผลการประเมิน ๑๑ ตัวบ่งชี้ (๑)		๔.๑๓	ดี
ด้านการบริหารและการพัฒนาสถาบัน			
๑๒. การปฏิบัติตามบทบาทหน้าที่ของสภาสถาบัน	N/A	N/A	N/A
๑๓. การปฏิบัติตามบทบาทหน้าที่ของผู้บริหารสถาบัน	๔.๓๔	๔.๓๔	ดี
๑๔. การพัฒนาคณาจารย์	๓.๑๗	๒.๖๔	พอใช้

ตัวบ่งชี้	ข้อมูล	คะแนน	ระดับ
ด้านการพัฒนาและประกันคุณภาพภายใน			
๑๕. ผลประเมินการประกันคุณภาพภายในรับรองโดยต้นสังกัด	๔.๔๘	๔.๔๘	ดี
กลุ่มตัวบ่งชี้อัตลักษณ์			
๑๖. ผลการพัฒนาตามอัตลักษณ์สถาบัน			
๑๖.๑ ผลการบริหารสถาบันให้เกิดอัตลักษณ์	๕ ข้อ	๕.๐๐	ดีมาก
๑๖.๒ ผลการพัฒนามัธยมศึกษาตามอัตลักษณ์	๔.๑๕	๔.๑๕	ดี
๑๗. ผลการพัฒนาตามจุดเน้นและจุดเด่นที่ส่งผลกระทบต่ออันเป็นเอกลักษณ์ของสถาบัน	๕ ข้อ	๕.๐๐	ดีมาก
กลุ่มตัวบ่งชี้มาตรการส่งเสริม			
๑๘. ผลการชี้้นำ ป้องกัน หรือแก้ปัญหาของสังคมในด้านต่าง ๆ			
๑๘.๑ ผลการชี้้นำ ป้องกัน หรือแก้ปัญหาของสังคมในประเด็นที่ ๑ ภายในสถาบัน	๕ ข้อ	๕.๐๐	ดีมาก
๑๘.๒ ผลการชี้นำ ป้องกัน หรือแก้ปัญหาของสังคมในประเด็นที่ ๒ ภายนอกสถาบัน	๕ ข้อ	๕.๐๐	ดีมาก
คะแนนเฉลี่ยผลการประเมิน ๑๘ ตัวบ่งชี้ (๒)		๔.๒๗	ดี

ตัวบ่งชี้ที่มีผลการประเมินอยู่ในระดับต้องปรับปรุงเร่งด่วน คือ ตัวบ่งชี้ที่ ๕ งานวิจัยหรืองานสร้างสรรค์ที่ได้รับการตีพิมพ์หรือเผยแพร่

ตัวบ่งชี้ที่มีผลการประเมินอยู่ในระดับต้องปรับปรุง คือ ตัวบ่งชี้ที่ ๔ ผลงานของผู้สำเร็จการศึกษาระดับปริญญาเอกที่ได้รับการตีพิมพ์หรือเผยแพร่

ตัวบ่งชี้ที่มีผลการประเมินอยู่ในระดับพอใช้คือ ตัวบ่งชี้ที่ ๑๔ การพัฒนาคณาจารย์

ตัวบ่งชี้ที่มีผลการประเมินอยู่ในระดับดีคือ ตัวบ่งชี้ที่ ๑ บัณฑิตปริญญาตรีที่ได้งานทำหรือประกอบอาชีพอิสระภายใน ๑ ปี ตัวบ่งชี้ที่ ๒ คุณภาพของบัณฑิตปริญญาตรี โทหรือเอก ตามกรอบมาตรฐานคุณวุฒิอุดมศึกษาแห่งชาติ ตัวบ่งชี้ที่ ๖ งานวิจัยหรืองานสร้างสรรค์ที่นำไปใช้ประโยชน์ ตัวบ่งชี้ที่ ๑๓ การปฏิบัติตามบทบาทหน้าที่ของผู้บริหารสถาบัน ตัวบ่งชี้ที่ ๑๕ ผลประเมินการประกันคุณภาพภายในรับรองโดยต้นสังกัด และ ตัวบ่งชี้ที่ ๑๖.๒ ผลการพัฒนามัธยมศึกษาตามอัตลักษณ์

ตัวบ่งชี้ที่มีผลการประเมินอยู่ในระดับดีมากคือ ตัวบ่งชี้ที่ ๓ ผลงานของผู้สำเร็จการศึกษาระดับปริญญาโทที่ได้รับการตีพิมพ์หรือเผยแพร่ ตัวบ่งชี้ที่ ๗ ผลงานวิชาการที่ได้รับการรับรองคุณภาพ ตัวบ่งชี้ที่ ๘ ผลการนำความรู้และประสบการณ์จากการให้บริการวิชาการมาใช้ในการพัฒนาการเรียนการสอนและการวิจัย ตัวบ่งชี้ที่ ๙ ผลการเรียนรู้และเสริมสร้างความเข้มแข็งของชุมชนหรือองค์กรภายนอก ตัวบ่งชี้ที่

๑๐ การส่งเสริมและสนับสนุนด้านศิลปะและวัฒนธรรม ตัวบ่งชี้ที่ ๑๑ การพัฒนาสุนทรียภาพในมิติทางศิลปะและวัฒนธรรม ตัวบ่งชี้ที่ ๑๖.๑ ผลการบริหารสถาบันให้เกิดอัตลักษณ์ ตัวบ่งชี้ที่ ๑๗ ผลการพัฒนาตามจุดเน้นและจุดเด่นที่ส่งผลกระทบต่อเป็นเอกลักษณ์ของสถาบัน ตัวบ่งชี้ที่ ๑๘.๑ ผลการชี้แนะ ป้องกัน หรือแก้ปัญหาของสังคมในประเด็นที่ ๑ ภายในสถาบัน และตัวบ่งชี้ที่ ๑๘.๒ ผลการชี้แนะ ป้องกัน หรือแก้ปัญหาของสังคมในประเด็นที่ ๒ ภายนอกสถาบัน

สรุปกลุ่มตัวบ่งชี้พื้นฐานมีผลการประเมินอยู่ในระดับดี และสรุปในภาพรวมของคณะมีผลการประเมินอยู่ในระดับดี

คณะมนุษยศาสตร์และสังคมศาสตร์

ตัวบ่งชี้	ข้อมูล	คะแนน	ระดับ
กลุ่มตัวบ่งชี้พื้นฐาน			
ด้านคุณภาพบัณฑิต			
๑. บัณฑิตปริญญาตรีที่ได้งานทำหรือประกอบอาชีพอิสระภายใน ๑ ปี	๖๘.๐๓	๓.๔๐	พอใช้
๒. คุณภาพของบัณฑิตปริญญาตรี โทหรือเอก ตามกรอบมาตรฐาน คุณวุฒิอุดมศึกษาแห่งชาติ	๔.๐๕	๔.๐๕	ดี
๓. ผลงานของผู้สำเร็จการศึกษาระดับปริญญาโทที่ได้รับการตีพิมพ์หรือ เผยแพร่	๒๒.๐๖	๔.๔๑	ดี
๔. ผลงานของผู้สำเร็จการศึกษาระดับปริญญาเอกที่ได้รับการตีพิมพ์ หรือเผยแพร่	N/A	N/A	N/A
ด้านงานวิจัยและงานสร้างสรรค์			
๕. งานวิจัยหรืองานสร้างสรรค์ที่ได้รับการตีพิมพ์หรือเผยแพร่	๓.๕๕	๑.๘๐	ต้อง ปรับปรุง
๖. งานวิจัยหรืองานสร้างสรรค์ที่นำไปใช้ประโยชน์	๔.๕๘	๑.๑๕	ต้อง ปรับปรุง เร่งด่วน
๗. ผลงานวิชาการที่ได้รับการรับรองคุณภาพ	๑๑.๒๒	๕.๐๐	ดีมาก
ด้านการบริการวิชาการแก่สังคม			
๘. ผลการนำความรู้และประสบการณ์จากการให้บริการวิชาการมาใช้ ในการพัฒนาการเรียนการสอน และการวิจัย	๓๒.๐๐	๕.๐๐	ดีมาก
๙. ผลการเรียนรู้และเสริมสร้างความเข้มแข็งของชุมชนหรือองค์กร ภายนอก	๕ ข้อ	๕.๐๐	ดีมาก
ด้านการทำนุบำรุงศิลปะและวัฒนธรรม			
๑๐. การส่งเสริมและสนับสนุนด้านศิลปะและวัฒนธรรม	๕ ข้อ	๕.๐๐	ดีมาก
๑๑. การพัฒนาสุนทรียภาพในมิติทางศิลปะและวัฒนธรรม	๕ ข้อ	๕.๐๐	ดีมาก
คะแนนเฉลี่ยผลการประเมิน ๑๑ ตัวบ่งชี้ (๑)		๓.๕๘	ดี
ด้านการบริหารและการพัฒนาสถาบัน			
๑๒. การปฏิบัติตามบทบาทหน้าที่ของสภาสถาบัน	N/A	N/A	N/A
๑๓. การปฏิบัติตามบทบาทหน้าที่ของผู้บริหารสถาบัน	๔.๕๔	๔.๕๔	ดีมาก

ตัวบ่งชี้	ข้อมูล	คะแนน	ระดับ
๑๔. การพัฒนาคณาจารย์	๒.๓๕	๑.๕๖	ต้องปรับปรุง
ด้านการพัฒนาและประกันคุณภาพภายใน			
๑๕. ผลประเมินการประกันคุณภาพภายในรับรองโดยต้นสังกัด	๔.๔๑	๔.๔๑	ดี
กลุ่มตัวบ่งชี้อัตลักษณ์			
๑๖. ผลการพัฒนาตามอัตลักษณ์สถาบัน			
๑๖.๑ ผลการบริหารสถาบันให้เกิดอัตลักษณ์	๕ ข้อ	๕.๐๐	ดีมาก
๑๖.๒ ผลการพัฒนาบัณฑิตตามอัตลักษณ์	๔.๑๑	๔.๑๑	ดี
๑๗. ผลการพัฒนาตามจุดเน้นและจุดเด่นที่ส่งผลกระทบต่อเป็นเอกลักษณ์ของสถาบัน	๕ ข้อ	๕.๐๐	ดีมาก
กลุ่มตัวบ่งชี้มาตรการส่งเสริม			
๑๘. ผลการชี้้นำ ป้องกัน หรือแก้ปัญหของสังคมในด้านต่าง ๆ			
๑๘.๑ ผลการชี้้นำ ป้องกัน หรือแก้ปัญหของสังคมในประเด็นที่ ๑ ภายในสถาบัน	๕ ข้อ	๕.๐๐	ดีมาก
๑๘.๒ ผลการชี้นำ ป้องกัน หรือแก้ปัญหของสังคมในประเด็นที่ ๒ ภายนอกสถาบัน	๕ ข้อ	๕.๐๐	ดีมาก
คะแนนเฉลี่ยผลการประเมิน ๑๘ ตัวบ่งชี้ (๒)		๔.๑๖	ดี

ตัวบ่งชี้ที่มีผลการประเมินอยู่ในระดับต้องปรับปรุงเร่งด่วนคือ ตัวบ่งชี้ที่ ๖ งานวิจัยหรืองานสร้างสรรค์ที่นำไปใช้ประโยชน์

ตัวบ่งชี้ที่มีผลการประเมินอยู่ในระดับต้องปรับปรุงคือ ตัวบ่งชี้ที่ ๕ งานวิจัยหรืองานสร้างสรรค์ที่ได้รับการตีพิมพ์หรือเผยแพร่ และตัวบ่งชี้ที่ ๑๔ การพัฒนาคณาจารย์

ตัวบ่งชี้ที่มีผลการประเมินอยู่ในระดับพอใช้คือ ตัวบ่งชี้ที่ ๑ บัณฑิตปริญญาตรีที่ได้งานทำหรือประกอบอาชีพอิสระภายใน ๑ ปี

ตัวบ่งชี้ที่มีผลการประเมินอยู่ในระดับดีคือ ตัวบ่งชี้ที่ ๒ คุณภาพของบัณฑิตปริญญาตรี โทหรือเอกตามกรอบมาตรฐานคุณวุฒิอุดมศึกษาแห่งชาติ ตัวบ่งชี้ที่ ๓ ผลงานของผู้สำเร็จการศึกษาระดับปริญญาโทที่ได้รับการตีพิมพ์หรือเผยแพร่ ตัวบ่งชี้ที่ ๑๕ ผลประเมินการประกันคุณภาพภายในรับรองโดยต้นสังกัด และ ตัวบ่งชี้ที่ ๑๖.๒ ผลการพัฒนาบัณฑิตตามอัตลักษณ์

ตัวบ่งชี้ที่มีผลการประเมินอยู่ในระดับดีมากคือ ตัวบ่งชี้ที่ ๗ ผลงานวิชาการที่ได้รับการรับรองคุณภาพ ตัวบ่งชี้ที่ ๘ ผลการนำความรู้และประสบการณ์จากการให้บริการวิชาการมาใช้ในการพัฒนาการ

เรียนการสอน และการวิจัย ตัวบ่งชี้ที่ ๕ ผลการเรียนรู้และเสริมสร้างความเข้มแข็งของชุมชนหรือองค์กร ภายนอก ตัวบ่งชี้ที่ ๑๐ การส่งเสริมและสนับสนุนด้านศิลปะและวัฒนธรรม ตัวบ่งชี้ที่ ๑๑ การพัฒนา ศูนย์วิทยภาพในมิติทางศิลปะและวัฒนธรรม ตัวบ่งชี้ที่ ๑๓ การปฏิบัติตามบทบาทหน้าที่ของผู้บริหาร สถาบัน ตัวบ่งชี้ที่ ๑๖.๑ ผลการบริหารสถาบันให้เกิดอัตลักษณ์ ตัวบ่งชี้ที่ ๑๗ ผลการพัฒนาตามจุดเน้น และจุดเด่นที่ส่งผลกระทบต่อเป็นเอกลักษณ์ของสถาบัน ตัวบ่งชี้ที่ ๑๘.๑ ผลการชี้นำ ป้องกัน หรือแก้ปัญหา ของสังคมในประเด็นที่ ๑ ภายในสถาบัน และตัวบ่งชี้ที่ ๑๘.๒ ผลการชี้นำ ป้องกัน หรือแก้ปัญหของสังคม ในประเด็นที่ ๒ ภายนอกสถาบัน

สรุปกลุ่มตัวบ่งชี้พื้นฐานมีผลการประเมินอยู่ในระดับดี และสรุปในภาพรวมของคณะ มีผลการประเมินอยู่ในระดับดี

คณะวิทยาศาสตร์และเทคโนโลยี

ตัวบ่งชี้	ข้อมูล	คะแนน	ระดับ
กลุ่มตัวบ่งชี้พื้นฐาน			
ด้านคุณภาพบัณฑิต			
๑. บัณฑิตปริญญาตรีที่ได้งานทำหรือประกอบอาชีพอิสระภายใน ๑ ปี	๗๑.๕๕	๓.๕๘	ดี
๒. คุณภาพของบัณฑิตปริญญาตรี โทหรือเอก ตามกรอบมาตรฐาน คุณวุฒิอุดมศึกษาแห่งชาติ	๔.๐๐	๔.๐๐	ดี
๓. ผลงานของผู้สำเร็จการศึกษาระดับปริญญาโทที่ได้รับการตีพิมพ์หรือ เผยแพร่	๓๒.๒๖	๕.๐๐	ดีมาก
๔. ผลงานของผู้สำเร็จการศึกษาระดับปริญญาเอกที่ได้รับการตีพิมพ์ หรือเผยแพร่	N/A	N/A	N/A
ด้านงานวิจัยและงานสร้างสรรค์			
๕. งานวิจัยหรืองานสร้างสรรค์ที่ได้รับการตีพิมพ์หรือเผยแพร่	๖.๒๘	๑.๕๗	ต้อง ปรับปรุง
๖. งานวิจัยหรืองานสร้างสรรค์ที่นำไปใช้ประโยชน์	๓.๒๕	๐.๘๑	ต้อง ปรับปรุง เร่งด่วน
๗. ผลงานวิชาการที่ได้รับการรับรองคุณภาพ	๑๑.๓๑	๕.๐๐	ดีมาก
ด้านการบริการวิชาการแก่สังคม			
๘. ผลการนำความรู้และประสบการณ์จากการให้บริการวิชาการมาใช้ ในการพัฒนาการเรียนการสอน และการวิจัย	๘๐.๐๐	๕.๐๐	ดีมาก
๙. ผลการเรียนรู้และเสริมสร้างความเข้มแข็งของชุมชนหรือองค์กร ภายนอก	๕ ข้อ	๕.๐๐	ดีมาก
ด้านการทำนุบำรุงศิลปะและวัฒนธรรม			
๑๐. การส่งเสริมและสนับสนุนด้านศิลปะและวัฒนธรรม	๔ ข้อ	๔.๐๐	ดี
๑๑. การพัฒนาสุนทรียภาพในมิติทางศิลปะและวัฒนธรรม	๕ ข้อ	๕.๐๐	ดีมาก
คะแนนเฉลี่ยผลการประเมิน ๑๑ ตัวบ่งชี้ (๑)		๓.๕๐	ดี
ด้านการบริหารและการพัฒนาสถาบัน			
๑๒. การปฏิบัติตามบทบาทหน้าที่ของสภาสถาบัน	N/A	N/A	N/A
๑๓. การปฏิบัติตามบทบาทหน้าที่ของผู้บริหารสถาบัน	๔.๔๐	๔.๔๐	ดี
๑๔. การพัฒนาคณาจารย์	๓.๐๔	๒.๕๓	พอใช้

ตัวบ่งชี้	ข้อมูล	คะแนน	ระดับ
ด้านการพัฒนาและประกันคุณภาพภายใน			
๑๕. ผลประเมินการประกันคุณภาพภายในรับรองโดยต้นสังกัด	๔.๑๑	๔.๑๑	ดี
กลุ่มตัวบ่งชี้อัตลักษณ์			
๑๖. ผลการพัฒนาตามอัตลักษณ์สถาบัน			
๑๖.๑ ผลการบริหารสถาบันให้เกิดอัตลักษณ์	๕ ข้อ	๕.๐๐	ดีมาก
๑๖.๒ ผลการพัฒนามัธยมศึกษาตามอัตลักษณ์	๔.๐๐	๔.๐๐	ดี
๑๗. ผลการพัฒนาตามจุดเน้นและจุดเด่นที่ส่งผลกระทบต่อเป็นเอกลักษณ์ของสถาบัน	๕ ข้อ	๕.๐๐	ดีมาก
กลุ่มตัวบ่งชี้มาตรการส่งเสริม			
๑๘. ผลการชี้แนะ ป้องกัน หรือแก้ปัญหาของสังคมในด้านต่าง ๆ			
๑๘.๑ ผลการชี้แนะ ป้องกัน หรือแก้ปัญหาของสังคมในประเด็นที่ ๑ ภายในสถาบัน	๕ ข้อ	๕.๐๐	ดีมาก
๑๘.๒ ผลการชี้แนะ ป้องกัน หรือแก้ปัญหาของสังคมในประเด็นที่ ๒ ภายนอกสถาบัน	๕ ข้อ	๕.๐๐	ดีมาก
คะแนนเฉลี่ยผลการประเมิน ๑๘ ตัวบ่งชี้ (๒)		๔.๑๑	ดี

ตัวบ่งชี้ที่มีผลการประเมินอยู่ในระดับต้องปรับปรุงเร่งด่วนคือ ตัวบ่งชี้ที่ ๖ งานวิจัยหรืองานสร้างสรรค์ที่นำไปใช้ประโยชน์

ตัวบ่งชี้ที่มีผลการประเมินอยู่ในระดับต้องปรับปรุงคือ ตัวบ่งชี้ที่ ๕ งานวิจัยหรืองานสร้างสรรค์ที่ได้รับการตีพิมพ์หรือเผยแพร่

ตัวบ่งชี้ที่มีผลการประเมินอยู่ในระดับพอใช้คือ ตัวบ่งชี้ที่ ๑๔ การพัฒนาคณาจารย์

ตัวบ่งชี้ที่มีผลการประเมินอยู่ในระดับดีคือ ตัวบ่งชี้ที่ ๑ บัณฑิตปริญญาตรีที่ใ้ทำงานทำหรือประกอบอาชีพอิสระภายใน ๑ ปี ตัวบ่งชี้ที่ ๒ คุณภาพของบัณฑิตปริญญาตรี โทหรือเอก ตามกรอบมาตรฐานคุณวุฒิอุดมศึกษาแห่งชาติ ตัวบ่งชี้ที่ ๑๐ การส่งเสริมและสนับสนุนด้านศิลปะและวัฒนธรรม ตัวบ่งชี้ที่ ๑๓ การปฏิบัติตามบทบาทหน้าที่ของผู้บริหารสถาบัน ตัวบ่งชี้ที่ ๑๕ ผลประเมินการประกันคุณภาพภายในรับรองโดยต้นสังกัด และ ตัวบ่งชี้ที่ ๑๖.๒ ผลการพัฒนามัธยมศึกษาตามอัตลักษณ์

ตัวบ่งชี้ที่มีผลการประเมินอยู่ในระดับดีมากคือ ตัวบ่งชี้ที่ ๓ ผลงานของผู้สำเร็จการศึกษาระดับปริญญาโทที่ได้รับการตีพิมพ์หรือเผยแพร่ ตัวบ่งชี้ที่ ๗ ผลงานวิชาการที่ได้รับการรับรองคุณภาพ ตัวบ่งชี้ที่ ๘ ผลการนำความรู้และประสบการณ์จากการให้บริการวิชาการมาใช้ในการพัฒนาการเรียนการสอนและการวิจัย ตัวบ่งชี้ที่ ๙ ผลการเรียนรู้และเสริมสร้างความเข้มแข็งของชุมชนหรือองค์กรภายนอก ตัวบ่งชี้ที่

๑๑ การพัฒนาสุนทรียภาพในมิติทางศิลปะและวัฒนธรรม ตัวบ่งชี้ที่ ๑๖.๑ ผลการบริหารสถาบันให้เกิด
อัตลักษณ์ ตัวบ่งชี้ที่ ๑๗ ผลการพัฒนาตามจุดเน้นและจุดเด่นที่ส่งผลกระทบต่อเป็นเอกลักษณ์ของสถาบัน
ตัวบ่งชี้ที่ ๑๘.๑ ผลการชี้นำ ป้องกัน หรือแก้ปัญหของสังคมในประเด็นที่ ๑ ภายในสถาบัน และตัวบ่งชี้ที่
๑๘.๒ ผลการชี้นำ ป้องกัน หรือแก้ปัญหของสังคมในประเด็นที่ ๒ ภายนอกสถาบัน

สรุปกลุ่มตัวบ่งชี้พื้นฐานมีผลการประเมินอยู่ในระดับดี และสรุปในภาพรวมของคณะ
มีผลการประเมินอยู่ในระดับดี

คณะวิทยาการจัดการ

ตัวบ่งชี้	ข้อมูล	คะแนน	ระดับ
กลุ่มตัวบ่งชี้พื้นฐาน			
ด้านคุณภาพบัณฑิต			
๑. บัณฑิตปริญญาตรีที่ได้งานทำหรือประกอบอาชีพอิสระภายใน ๑ ปี	๖๘.๕๖	๓.๔๓	พอใช้
๒. คุณภาพของบัณฑิตปริญญาตรี โทหรือเอก ตามกรอบมาตรฐาน คุณวุฒิอุดมศึกษาแห่งชาติ	๔.๐๔	๔.๐๔	ดี
๓. ผลงานของผู้สำเร็จการศึกษาระดับปริญญาโทที่ได้รับการตีพิมพ์หรือ เผยแพร่	๓๒.๒๖	๕.๐๐	ดีมาก
๔. ผลงานของผู้สำเร็จการศึกษาระดับปริญญาเอกที่ได้รับการตีพิมพ์ หรือเผยแพร่	N/A	N/A	N/A
ด้านงานวิจัยและงานสร้างสรรค์			
๕. งานวิจัยหรืองานสร้างสรรค์ที่ได้รับการตีพิมพ์หรือเผยแพร่	๔.๕๐	๒.๒๕	ต้อง ปรับปรุง
๖. งานวิจัยหรืองานสร้างสรรค์ที่นำไปใช้ประโยชน์	๒๐.๒๗	๕.๐๐	ดีมาก
๗. ผลงานวิชาการที่ได้รับการรับรองคุณภาพ	๑๓.๖๓	๕.๐๐	ดีมาก
ด้านการบริการวิชาการแก่สังคม			
๘. ผลการนำความรู้และประสบการณ์จากการให้บริการวิชาการมาใช้ ในการพัฒนาการเรียนการสอน และการวิจัย	๓๗.๕๐	๕.๐๐	ดีมาก
๙. ผลการเรียนรู้และเสริมสร้างความเข้มแข็งของชุมชนหรือองค์กร ภายนอก	๕ ข้อ	๕.๐๐	ดีมาก
ด้านการทำนุบำรุงศิลปะและวัฒนธรรม			
๑๐. การส่งเสริมและสนับสนุนด้านศิลปะและวัฒนธรรม	๕ ข้อ	๕.๐๐	ดีมาก
๑๑. การพัฒนาสุนทรียภาพในมิติทางศิลปะและวัฒนธรรม	๕ ข้อ	๕.๐๐	ดีมาก
คะแนนเฉลี่ยผลการประเมิน ๑๑ ตัวบ่งชี้ (๑)		๔.๔๗	ดี
ด้านการบริหารและการพัฒนาสถาบัน			
๑๒. การปฏิบัติตามบทบาทหน้าที่ของสภาสถาบัน	N/A	N/A	N/A
๑๓. การปฏิบัติตามบทบาทหน้าที่ของผู้บริหารสถาบัน	๔.๔๕	๔.๔๕	ดี
๑๔. การพัฒนาคณาจารย์	๒.๗๔	๒.๒๘	ต้อง ปรับปรุง

ตัวบ่งชี้	ข้อมูล	คะแนน	ระดับ
ด้านการพัฒนาและประกันคุณภาพภายใน			
๑๕. ผลประเมินการประกันคุณภาพภายในรับรองโดยต้นสังกัด	๔.๖๓	๔.๖๓	ดีมาก
กลุ่มตัวบ่งชี้ข้อตกลง			
๑๖. ผลการพัฒนาตามข้อตกลงสภาพสถาบัน			
๑๖.๑ ผลการบริหารสถาบันให้เกิดข้อตกลง	๕ ข้อ	๕.๐๐	ดีมาก
๑๖.๒ ผลการพัฒนาบัณฑิตตามข้อตกลง	๔.๐๖	๔.๐๖	ดี
๑๗. ผลการพัฒนาตามจุดเน้นและจุดเด่นที่ส่งผลกระทบต่อเป็นเอกลักษณ์ของสถาบัน	๕ ข้อ	๕.๐๐	ดีมาก
กลุ่มตัวบ่งชี้มาตรการส่งเสริม			
๑๘. ผลการชี้แนะ ป้องกัน หรือแก้ปัญหาของสังคมในด้านต่าง ๆ			
๑๘.๑ ผลการชี้แนะ ป้องกัน หรือแก้ปัญหาของสังคมในประเด็นที่ ๑ ภายในสถาบัน	๕ ข้อ	๕.๐๐	ดีมาก
๑๘.๒ ผลการชี้แนะ ป้องกัน หรือแก้ปัญหาของสังคมในประเด็นที่ ๒ ภายนอกสถาบัน	๕ ข้อ	๕.๐๐	ดีมาก
คะแนนเฉลี่ยผลการประเมิน ๑๘ ตัวบ่งชี้ (๒)		๔.๔๕	ดี

ตัวบ่งชี้ที่มีผลการประเมินอยู่ในระดับต้องปรับปรุงคือ ตัวบ่งชี้ที่ ๕ งานวิจัยหรืองานสร้างสรรค์ที่ได้รับการตีพิมพ์หรือเผยแพร่ และตัวบ่งชี้ที่ ๑๔ การพัฒนาคณาจารย์

ตัวบ่งชี้ที่มีผลการประเมินอยู่ในระดับพอใช้คือ ตัวบ่งชี้ที่ ๑ บัณฑิตปริญญาตรีที่ได้งานทำหรือประกอบอาชีพอิสระภายใน ๑ ปี

ตัวบ่งชี้ที่มีผลการประเมินอยู่ในระดับดีคือ ตัวบ่งชี้ที่ ๒ คุณภาพของบัณฑิตปริญญาตรี โทหรือเอกตามกรอบมาตรฐานคุณวุฒิอุดมศึกษาแห่งชาติ ตัวบ่งชี้ที่ ๑๓ การปฏิบัติตามบทบาทหน้าที่ของผู้บริหารสถาบัน และ ตัวบ่งชี้ที่ ๑๖.๒ ผลการพัฒนาบัณฑิตตามข้อตกลง

ตัวบ่งชี้ที่มีผลการประเมินอยู่ในระดับดีมากคือ ตัวบ่งชี้ที่ ๓ ผลงานของผู้สำเร็จการศึกษาระดับปริญญาโทที่ได้รับการตีพิมพ์หรือเผยแพร่ ตัวบ่งชี้ที่ ๖ งานวิจัยหรืองานสร้างสรรค์ที่นำไปใช้ประโยชน์ ตัวบ่งชี้ที่ ๗ ผลงานวิชาการที่ได้รับการรับรองคุณภาพ ตัวบ่งชี้ที่ ๘ ผลการนำความรู้และประสบการณ์จากการให้บริการวิชาการมาใช้ในการพัฒนาการเรียนการสอนและการวิจัย ตัวบ่งชี้ที่ ๙ ผลการเรียนรู้และเสริมสร้างความเข้มแข็งของชุมชนหรือองค์กรภายนอก ตัวบ่งชี้ที่ ๑๐ การส่งเสริมและสนับสนุนด้านศิลปะและวัฒนธรรม ตัวบ่งชี้ที่ ๑๑ การพัฒนาสุนทรียภาพในมิติทางศิลปะและวัฒนธรรม ตัวบ่งชี้ที่ ๑๕ ผลประเมินการประกันคุณภาพภายในรับรองโดยต้นสังกัด ตัวบ่งชี้ที่ ๑๖.๑ ผลการบริหารสถาบันให้เกิด

อัตลักษณ์ ตัวบ่งชี้ที่ ๑๗ ผลการพัฒนาตามจุดเน้นและจุดเด่นที่ส่งผลสะท้อนเป็นเอกลักษณ์ของสถาบัน
ตัวบ่งชี้ที่ ๑๘.๑ ผลการชี้นำ ป้องกัน หรือแก้ปัญหของสังคมในประเด็นที่ ๑ ภายในสถาบัน และตัวบ่งชี้ที่
๑๘.๒ ผลการชี้นำ ป้องกัน หรือแก้ปัญหของสังคมในประเด็นที่ ๒ ภายนอกสถาบัน

สรุปกลุ่มตัวบ่งชี้พื้นฐานมีผลการประเมินอยู่ในระดับดี และสรุปในภาพรวมของคณะ
มีผลการประเมินอยู่ในระดับดี

คณะเทคโนโลยีการเกษตร

ตัวบ่งชี้	ข้อมูล	คะแนน	ระดับ
กลุ่มตัวบ่งชี้พื้นฐาน			
ด้านคุณภาพบัณฑิต			
๑. บัณฑิตปริญญาตรีที่ได้งานทำหรือประกอบอาชีพอิสระภายใน ๑ ปี	๖๖.๖๗	๓.๓๓	พอใช้
๒. คุณภาพของบัณฑิตปริญญาตรี โทหรือเอก ตามกรอบมาตรฐาน คุณวุฒิอุดมศึกษาแห่งชาติ	๓.๕๔	๓.๕๔	ดี
๓. ผลงานของผู้สำเร็จการศึกษาระดับปริญญาโทที่ได้รับการตีพิมพ์หรือ เผยแพร่	N/A	N/A	N/A
๔. ผลงานของผู้สำเร็จการศึกษาระดับปริญญาเอกที่ได้รับการตีพิมพ์ หรือเผยแพร่	N/A	N/A	N/A
ด้านงานวิจัยและงานสร้างสรรค์			
๕. งานวิจัยหรืองานสร้างสรรค์ที่ได้รับการตีพิมพ์หรือเผยแพร่	๑๖.๖๗	๔.๑๗	ดี
๖. งานวิจัยหรืองานสร้างสรรค์ที่นำไปใช้ประโยชน์	๑๗.๕๔	๔.๓๕	ดี
๗. ผลงานวิชาการที่ได้รับการรับรองคุณภาพ	๖.๕๘	๓.๒๕	พอใช้
ด้านการบริการวิชาการแก่สังคม			
๘. ผลการนำความรู้และประสบการณ์จากการให้บริการวิชาการมาใช้ ในการพัฒนาการเรียนการสอน และการวิจัย	๑๐๐.๐๐	๕.๐๐	ดีมาก
๙. ผลการเรียนรู้และเสริมสร้างความเข้มแข็งของชุมชนหรือองค์กร ภายนอก	๕ ข้อ	๕.๐๐	ดีมาก
ด้านการทำนุบำรุงศิลปะและวัฒนธรรม			
๑๐. การส่งเสริมและสนับสนุนด้านศิลปะและวัฒนธรรม	๔ ข้อ	๔.๐๐	ดี
๑๑. การพัฒนาสุนทรียภาพในมิติทางศิลปะและวัฒนธรรม	๕ ข้อ	๕.๐๐	ดีมาก
คะแนนเฉลี่ยผลการประเมิน ๑๑ ตัวบ่งชี้ (๑)		๔.๒๔	ดี
ด้านการบริหารและการพัฒนาสถาบัน			
๑๒. การปฏิบัติตามบทบาทหน้าที่ของสภาสถาบัน	N/A	N/A	N/A
๑๓. การปฏิบัติตามบทบาทหน้าที่ของผู้บริหารสถาบัน	๔.๓๑	๔.๓๑	ดี
๑๔. การพัฒนาคณาจารย์	๒.๕๖	๒.๔๗	ต้อง ปรับปรุง
ด้านการพัฒนาและประกันคุณภาพภายใน			
๑๕. ผลประเมินการประกันคุณภาพภายในรับรองโดยต้นสังกัด	๔.๒๖	๔.๒๖	ดี

ตัวบ่งชี้	ข้อมูล	คะแนน	ระดับ
กลุ่มตัวบ่งชี้เอกลักษณ์			
๑๖. ผลการพัฒนาตามอัตลักษณ์สถาบัน			
๑๖.๑ ผลการบริหารสถาบันให้เกิดอัตลักษณ์	๕ ข้อ	๕.๐๐	ดีมาก
๑๖.๒ ผลการพัฒนามัธยิตตามอัตลักษณ์	๓.๕๘	๓.๕๘	ดี
๑๗. ผลการพัฒนาตามจุดเน้นและจุดเด่นที่ส่งผลกระทบต่อเป็นเอกลักษณ์ของสถาบัน	๕ ข้อ	๕.๐๐	ดีมาก
กลุ่มตัวบ่งชี้มาตรการส่งเสริม			
๑๘. ผลการชี้้นำ ป้องกัน หรือแก้ปัญหาของสังคมในด้านต่าง ๆ			
๑๘.๑ ผลการชี้ นำ ป้องกัน หรือแก้ปัญหาของสังคมในประเด็นที่ ๑ ภายในสถาบัน	๕ ข้อ	๕.๐๐	ดีมาก
๑๘.๒ ผลการชี้ นำ ป้องกัน หรือแก้ปัญหาของสังคมในประเด็นที่ ๒ ภายนอกสถาบัน	๕ ข้อ	๕.๐๐	ดีมาก
คะแนนเฉลี่ยผลการประเมิน ๑๘ ตัวบ่งชี้ (๒)		๔.๓๐	ดี

ตัวบ่งชี้ที่มีผลการประเมินอยู่ในระดับต้องปรับปรุงคือ ตัวบ่งชี้ที่ ๑๔ การพัฒนาคณาจารย์

ตัวบ่งชี้ที่มีผลการประเมินอยู่ในระดับพอใช้คือ ตัวบ่งชี้ที่ ๑ บัณฑิตปริญญาตรีที่ได้งานทำหรือประกอบอาชีพอิสระภายใน ๑ ปี และตัวบ่งชี้ที่ ๗ ผลงานวิชาการที่ได้รับการรับรองคุณภาพ

ตัวบ่งชี้ที่มีผลการประเมินอยู่ในระดับดีคือ ตัวบ่งชี้ที่ ๒ คุณภาพของบัณฑิตปริญญาตรี โทหรือเอกตามกรอบมาตรฐานคุณวุฒิอุดมศึกษาแห่งชาติ ตัวบ่งชี้ที่ ๕ งานวิจัยหรืองานสร้างสรรค์ที่ได้รับการตีพิมพ์หรือเผยแพร่ ตัวบ่งชี้ที่ ๖ งานวิจัยหรืองานสร้างสรรค์ที่นำไปใช้ประโยชน์ ตัวบ่งชี้ที่ ๑๐ การส่งเสริมและสนับสนุนด้านศิลปะและวัฒนธรรม ตัวบ่งชี้ที่ ๑๓ การปฏิบัติตามบทบาทหน้าที่ของผู้บริหารสถาบัน ตัวบ่งชี้ที่ ๑๕ ผลประเมินการประกันคุณภาพภายในรับรองโดยต้นสังกัด และ ตัวบ่งชี้ที่ ๑๖.๒ ผลการพัฒนามัธยิตตามอัตลักษณ์

ตัวบ่งชี้ที่มีผลการประเมินอยู่ในระดับดีมากคือ ตัวบ่งชี้ที่ ๘ ผลการนำความรู้และประสบการณ์จากการให้บริการวิชาการมาใช้ในการพัฒนาการเรียนการสอนและการวิจัย ตัวบ่งชี้ที่ ๙ ผลการเรียนรู้และเสริมสร้างความเข้มแข็งของชุมชนหรือองค์กรภายนอก ตัวบ่งชี้ที่ ๑๑ การพัฒนาสุนทรียภาพในมิติทางศิลปะและวัฒนธรรม ตัวบ่งชี้ที่ ๑๖.๑ ผลการบริหารสถาบันให้เกิดอัตลักษณ์ ตัวบ่งชี้ที่ ๑๗ ผลการพัฒนาตามจุดเน้นและจุดเด่นที่ส่งผลกระทบต่อเป็นเอกลักษณ์ของสถาบัน ตัวบ่งชี้ที่ ๑๘.๑ ผลการชี้ นำ ป้องกัน หรือแก้ปัญหาของสังคมในประเด็นที่ ๑ ภายในสถาบัน และตัวบ่งชี้ที่ ๑๘.๒ ผลการชี้ นำ ป้องกัน หรือแก้ปัญหาของสังคมในประเด็นที่ ๒ ภายนอกสถาบัน

สรุปกลุ่มตัวบ่งชี้พื้นฐานมีผลการประเมินอยู่ในระดับดี และสรุปในภาพรวมของคณะ
มีผลการประเมินอยู่ในระดับดี

๕. สรุปผลการประเมิน

๑ ผลการรับรองมาตรฐานคุณภาพ

๑.๑ การรับรองระดับสถาบัน

-มหาวิทยาลัยราชภัฏเชียงใหม่

เกณฑ์การพิจารณา	ผลการประเมิน
ผลประเมินระดับสถาบันได้คะแนนเฉลี่ยเป็นไปตามเกณฑ์มาตรฐาน	
๑.๑ ตัวบ่งชี้ตามพันธกิจหลัก ๑๑ ตัวบ่งชี้ ≥ ๓.๕๑	๔.๑๔
๑.๒ ตัวบ่งชี้ทั้ง ๑๘ ตัวบ่งชี้ (๒๐ ประเด็น) ≥ ๓.๕๑	๔.๒๔
คะแนนผลการประเมินระดับคณะวิชาหรือหน่วยงานเทียบเท่าเป็นไปตามเงื่อนไขดังนี้	
๒.๑ จำนวนคณะหรือหน่วยงานเทียบเท่าทั้งหมดที่ได้รับการประเมิน	๕
๒.๒ จำนวนคณะหรือหน่วยงานเทียบเท่าที่ได้รับการรับรองมาตรฐานคุณภาพ	๕
สรุป มหาวิทยาลัยราชภัฏเชียงใหม่ <input checked="" type="checkbox"/> ได้รับการรับรอง <input type="checkbox"/> ไม่รับรอง	

ข้อเสนอแนะ

๑. ระบบการจัดเก็บข้อมูลที่เชื่อมโยงให้เห็นภาพระดับคณะและหลักสูตร การวิเคราะห์และประมวลสรุปข้อมูลเพื่อใช้ประโยชน์ในการบริหารจัดการศึกษาและบริหารหลักสูตร ด้านบุคลากร นักศึกษา และทรัพยากรเพื่อพัฒนาคุณภาพนักศึกษาสู่คุณภาพของแต่ละหลักสูตรหรือคณะให้เป็นรูปธรรมเชิงปฏิบัติ ที่มีทิศทางเดียวกันให้มากยิ่งขึ้น

๒. การใช้ข้อมูลร่วมกันในระดับสถาบันและระดับคณะ ในการประเมินคุณลักษณะบัณฑิตและอัตลักษณ์ในผลการพัฒนานักศึกษา ควรพิจารณาให้ครอบคลุมและตรงตามจุดเน้นหรือกรอบนิยามที่กำหนดที่ครบคุณลักษณะของบัณฑิตในแต่ละหลักสูตร โดยเฉพาะประเด็นสาระในแบบสอบถาม

๓. การเชื่อมโยงอัตลักษณ์ เอกลักษณ์ และจุดเน้น ตลอดจนการส่งเสริมในระดับสถาบันสู่ระดับคณะ โดยระดับคณะกับสถาบันควรต้องสอดคล้องกัน มีความเป็นเอกลักษณ์ในการดำเนินงานอย่างมีส่วนร่วมทั่วทั้งองค์กรและเป็นระบบที่เชื่อมโยงต่อเนื่องกัน

๔. สถาบันควรมีการประชาสัมพันธ์การดำเนินงาน โครงการและกิจกรรมไปสู่บุคคลภายในและภายนอกสถาบันอย่างต่อเนื่อง

๑.๒ การรับรองระดับคณะ

• คณะครุศาสตร์

เกณฑ์การพิจารณา	ผลการประเมิน
ผลประเมินระดับคณะได้คะแนนเฉลี่ยเป็นไปตามเกณฑ์มาตรฐาน	
๑. ตัวบ่งชี้ตามพันธกิจหลัก ๑๑ ตัวบ่งชี้ ≥ ๓.๕๑	๔.๑๓
๒. ตัวบ่งชี้ทั้ง ๑๗ ตัวบ่งชี้ (๑๙ ประเด็น) ≥ ๓.๕๑	๔.๒๗
สรุป คณะครุศาสตร์	<input checked="" type="checkbox"/> ได้รับการรับรอง <input type="checkbox"/> ไม่รับรอง

ข้อเสนอแนะ

- ระบบการจัดเก็บข้อมูล การวิเคราะห์ประมวลสรุปข้อมูลและการใช้ประโยชน์เพื่อการบริหารจัดการ
- ความสอดคล้องเชื่อมโยงด้านอัตลักษณ์ เอกลักษณ์และมาตรการส่งเสริมระดับคณะ-หลักสูตรกับมหาวิทยาลัยในเชิงปฏิบัติการกิจกรรม โครงการและการสรุปแผนงาน
- การกำกับติดตามและบริหารหลักสูตรตามเกณฑ์มาตรฐาน โดยเฉพาะอาจารย์ประจำหลักสูตร ในด้านคุณภาพและจำนวน สัดส่วนนักศึกษาที่อาจารย์ตามเกณฑ์ขั้นต่ำ ตลอดจนตำแหน่งทางวิชาการ

• คณะมนุษยศาสตร์และสังคมศาสตร์

เกณฑ์การพิจารณา	ผลการประเมิน
ผลประเมินระดับคณะได้คะแนนเฉลี่ยเป็นไปตามเกณฑ์มาตรฐาน	
๑. ตัวบ่งชี้ตามพันธกิจหลัก ๑๑ ตัวบ่งชี้ ≥ ๓.๕๑	๓.๕๘
๒. ตัวบ่งชี้ ๑๖ ตัวบ่งชี้ (๑๘ ประเด็น) ≥ ๓.๕๑	๔.๑๖
สรุป คณะมนุษยศาสตร์และสังคมศาสตร์	<input checked="" type="checkbox"/> ได้รับการรับรอง <input type="checkbox"/> ไม่รับรอง

ข้อเสนอแนะ

- การวิเคราะห์ประมวลสรุปข้อมูล การจัดระบบเก็บข้อมูล และการใช้ประโยชน์เพื่อการบริหารจัดการ
- การเชื่อมโยงและความสอดคล้องของอัตลักษณ์ เอกลักษณ์และมาตรการส่งเสริมในระดับคณะ-หลักสูตรกับมหาวิทยาลัยในเชิงปฏิบัติการกิจกรรม โครงการและการสรุปแผนงาน
- การบริหารหลักสูตรตามเกณฑ์มาตรฐาน และการกำกับติดตาม โดยเฉพาะคุณภาพและจำนวน อาจารย์ประจำหลักสูตร สัดส่วนนักศึกษาที่อาจารย์ตามเกณฑ์ขั้นต่ำ และตำแหน่งทางวิชาการของคณาจารย์

• คณะวิทยาศาสตร์และเทคโนโลยี

เกณฑ์การพิจารณา	ผลการประเมิน
ผลประเมินระดับคณะได้คะแนนเฉลี่ยเป็นไปตามเกณฑ์มาตรฐาน	
๑. ตัวบ่งชี้ตามพันธกิจหลัก ๑๑ ตัวบ่งชี้ ≥ ๓.๕๑	๓.๕๐
๒. ตัวบ่งชี้ทั้ง ๑๖ ตัวบ่งชี้ (๑๘ ประเด็น) ≥ ๓.๕๑	๔.๑๑
สรุป คณะวิทยาศาสตร์และเทคโนโลยี	<input checked="" type="checkbox"/> ได้รับการรับรอง <input type="checkbox"/> ไม่รับรอง

ข้อเสนอแนะ

มีการจัดการเรียนการสอนในหลากหลายสาขาแต่ผลงานส่วนใหญ่จะอยู่ในกลุ่มด้านเคมีและวิทยาศาสตร์ชีวภาพ ในขณะที่เดียวกันสาขาที่เป็นที่ต้องการของตลาดงานคือ คอมพิวเตอร์ ดังนั้นคณะจะต้องพิจารณาในการสร้างความพอดีและเกิดสมดุลในทุกศาสตร์ที่ต้องรับผิดชอบ รวมทั้งสร้างจุดเด่นของตัวเอง อย่างไรก็ตาม คณะควรหาทางบูรณาการกับศาสตร์ของความเป็นครู ซึ่งเป็นจุดเด่นของมหาวิทยาลัยราชภัฏที่มหาวิทยาลัยอื่นไม่มี ทำอย่างไรคณะจะสร้างครูด้านวิทยาศาสตร์และเทคโนโลยีที่มีคุณภาพและจิตวิญญาณของความเป็นครูให้เกิดในทุกระดับของการศึกษาซึ่งปัจจุบันการขาดแคลนครูด้านวิทยาศาสตร์ฯ ยังถือเป็นปัญหาระดับชาติ

• คณะวิทยาการจัดการ

เกณฑ์การพิจารณา	ผลการประเมิน
ผลประเมินระดับคณะได้คะแนนเฉลี่ยเป็นไปตามเกณฑ์มาตรฐาน	
๑. ตัวบ่งชี้ตามพันธกิจหลัก ๑๑ ตัวบ่งชี้ ≥ ๓.๕๑	๔.๔๓
๒. ตัวบ่งชี้ทั้ง ๑๖ ตัวบ่งชี้ (๑๘ ประเด็น) ≥ ๓.๕๑	๔.๔๕
สรุป คณะวิทยาการจัดการ	<input checked="" type="checkbox"/> ได้รับการรับรอง <input type="checkbox"/> ไม่รับรอง

ข้อเสนอแนะ

๑. การบริหารเพื่อให้เกิดอัตลักษณ์และเอกลักษณ์ของคณะ / สถาบันควรเกิดจากความร่วมแรงร่วมใจกันของบุคลากรทุกสาขาวิชา โดยบุคลากรทุกคนควรมีเข้าใจเกี่ยวกับการกำหนดอัตลักษณ์เอกลักษณ์ที่ตรงกัน

๒. การประกันคุณภาพการศึกษาเป็นเรื่องที่เกี่ยวข้องกับทุกคนที่เป็นผู้ที่มีส่วนได้เสียของคณะ ดังนั้นทุกคนจะต้องปฏิบัติหน้าที่ของตนให้เป็นไปตามบริบทอย่างมีประสิทธิภาพ

๓. ควรจัดกิจกรรมเสริมสร้างวิชาการและวิชาชีพ และจัดให้มีการแนะนำอาชีพงานให้แก่นักศึกษา
๔. อาจารย์มีผลงานทางวิชาการต่ำ ทำให้มีผู้ดำรงตำแหน่งทางวิชาการของอาจารย์มีสัดส่วนที่ต่ำ ควรให้อาจารย์จัดทำ Road Map ของตนเอง เพื่อจะนำมาใช้ในการวางแผนการพัฒนาอาจารย์ได้อย่างมีประสิทธิภาพ
๕. ควรส่งเสริมและสนับสนุนให้อาจารย์ของคณะได้มีส่วนร่วมในการบริการวิชาการเพิ่มมากขึ้น
๖. ควรเพิ่มมาตรการรักษาความปลอดภัยในวิทยาเขตแม่สา เนื่องจากมีพื้นที่ติดอยู่กับสถานพินิจและคุ้มครองเด็กและเยาวชน

• คณะเทคโนโลยีการเกษตร

เกณฑ์การพิจารณา	ผลการประเมิน
ผลประเมินระดับคณะได้คะแนนเฉลี่ยเป็นไปตามเกณฑ์มาตรฐาน	
๑. ตัวบ่งชี้ตามพันธกิจหลัก ๑๑ ตัวบ่งชี้ ≥ ๓.๕๑	๔.๒๔
๒. ตัวบ่งชี้ทั้ง ๑๕ ตัวบ่งชี้ (๑๗ ประเด็น) ≥ ๓.๕๑	๔.๓๐
สรุป คณะเทคโนโลยีการเกษตร	<input checked="" type="checkbox"/> ได้รับการรับรอง <input type="checkbox"/> ไม่รับรอง

ข้อเสนอแนะ

เป็นคณะที่มีความได้เปรียบค่อนข้างสูงในทางกายภาพ มีพื้นที่เพียงพอที่จะรองรับการพัฒนาในศาสตร์ที่รับผิดชอบ ผลิตภัณฑ์ที่สามารถสอดแทรกอยู่ตรงกลางระหว่างนักวิชาการระดับสูง (บัณฑิตจากมหาวิทยาลัยเฉพาะทาง) และนักการเกษตรระดับปฏิบัติ ทำให้เกิดความเชื่อมโยง รวมทั้งสามารถผลิตครูด้านการเกษตรด้วย มหาวิทยาลัยควรกำหนดนโยบายในการพัฒนาทั้งในด้านอาคารเรียน แปลงทดลองให้เพียงพอ โดยอาจจะให้มีการบูรณาการกับการบริการวิชาการ สามารถเป็นศูนย์ในการฝึกอบรมเกษตรกรในพื้นที่ควบคู่ไปกับการเรียนการสอนและการวิจัย

๑. บันทึกการตรวจเยี่ยมภาคสนาม/การสัมภาษณ์

ผู้ทรงคุณวุฒิของท้องถิ่น ผู้ประกอบการสถาบันและผู้ใช้บัณฑิต

- ในตลาดแรงงาน บัณฑิตจะถูกเลือกเป็นอันดับสอง จะทำให้สังคมยอมรับได้ควรเน้นด้านการวิจัย ชื่อเสียงของสถาบันจะเสริมให้กับบัณฑิต และควรให้นักศึกษาที่ใกล้จะจบแต่มีผลการเรียนต่ำ จัดอบรมเป็นพิเศษ เน้นภาคปฏิบัติ
- มหาวิทยาลัยขาดอุปกรณ์และงบประมาณ
- ควรส่งเสริมกำลังใจให้บุคลากรให้ศึกษาต่อ
- ขาดการประชาสัมพันธ์อย่างต่อเนื่อง ทำกิจกรรมแล้วไม่ได้ประชาสัมพันธ์ให้ทั่วถึง
- สาขานิติศาสตร์อาจารย์มีภาระงานสอนมาก ห้องเรียนไม่ว่าง
- มหาวิทยาลัยเน้นสร้างคนดี
- ยังขาดแคลนอาจารย์ผู้สอน
- อัตราการบรรจุน้อย ต้องใช้งบประมาณสร้างอัตราใหม่
- บัณฑิตยังมองตนเองว่าด้อยกว่าสถาบันอื่น ต้องฝึกให้เชื่อมั่นและกล้าแสดงออก
- บัณฑิตเป็นคนหนักเอาเบาสู้ง มีใจบริการ เป็นครูที่สอนในที่กั้นคานได้
- บัณฑิตมีความใฝ่รู้ มีใจเอื้ออาทร
- ชื่นชมสถาบันที่สามารถปั้นดินให้เป็นดาว
- เป็นสถาบันที่ทุ่มเทและเสียสละไปสอนหนังสือบนดอย

ผู้ปกครอง

- น้องชาย น้องสาว จบจากสถาบันนี้ จบไปแล้วช่วยตัวเองได้ จึงอยากให้ลูกมาเรียนที่นี่
- ลูกตัดสินใจมาเรียนเอง

กิจการนักศึกษา

- ทำให้บัณฑิตมีความดี โดย ๑. เป็นแบบอย่างที่ดี และ ๒. พิสูจน์ โดยการปฏิบัติที่ไม่มีผลตอบแทน เน้นจิตอาสา
- มีกิจกรรมที่ทำกับท้องถิ่นอย่างชัดเจน เช่น ค่ายอาสา งานวันเด็ก
- มีโครงการบัณฑิตคืนถิ่น โดยสนับสนุนเรื่องงบประมาณ
- นักศึกษาประมาณร้อยละ ๕๐ กู้เงินกองทุนกู้ยืมเพื่อการศึกษา

สถาบันภาษา ศิลปะและวัฒนธรรม

- โครงการเด่นคือ การอบรมศิลปวัฒนธรรม โดยไม่เก็บค่าใช้จ่าย และโครงการเพชรราชภัฏเพชรล้านนา
- เน้นงานวิจัยที่เป็นรูปเล่มที่เผยแพร่สู่ชุมชนได้
- ชุมชนยังมีความต้องการความช่วยเหลือด้านภาษาอังกฤษ มีงานวิจัยที่ให้นักศึกษาที่เรียนภาษาอังกฤษเป็นผู้ช่วยวิจัย
- ระดับปริญญาเอกจะต้องสอบผ่านภาษาอังกฤษจึงจะสำเร็จการศึกษาได้ หากไม่ผ่านจะจัดหลักสูตรอบรม

สำนักส่งเสริมวิชาการและงานทะเบียน

- โครงการคุณธรรมนำความรู้ ประพาศติที่มีที่เรียน เริ่มในปีการศึกษา ๒๕๕๓ ซึ่งจะเริ่มทำวิจัยผลการเรียนของนักศึกษาในโครงการนี้
- นักศึกษาได้รับการยอมรับจากผู้ใช้บัณฑิต
- บางสาขาวิชา ความสามารถทางวิชาการอาจยังไม่สามารถไปแข่งขันกับสถาบันอื่นได้

สถาบันวิจัยและพัฒนา

- มีการพัฒนาศักยภาพนักวิจัยปีละ ๒ ครั้ง
- อธิการบดีได้ผลักดันให้อาจารย์สร้างผลงานทางวิชาการ โดยให้รางวัลกับอาจารย์ที่ได้ผลงานทางวิชาการ โดยไม่มีมาตรการทางลบ
- มีคู่มือการขอตำแหน่งทางวิชาการ
- ทุกคณะมีการบริการวิชาการ แต่ยังไม่ชัดเจน ควรให้มียุทธศาสตร์ด้านการบริการวิชาการ

สำนักวิทยบริการและเทคโนโลยีสารสนเทศ

- มีแผนการเปิดให้บริการ wifi ให้ทั่วมหาวิทยาลัย โดยจุดที่ไม่มีนักศึกษาที่นั่งจะให้ความสำคัญน้อย
- ได้เชื่อมต่อกับ UniNet
- มี e-book บริการประมาณ ๕๐๐ เล่ม
- การเข้าใช้ห้องสมุดของนักศึกษา จะแบ่งเป็นโซนที่ใช้เสียงได้และใช้เสียงไม่ได้

คณะกรรมการ

ศิษย์เก่า

- มีความภาคภูมิใจในความเป็นสถาบันเก่าแก่ที่ผลิตครูที่ได้รับการยอมรับ
- สร้างบัณฑิตให้เป็นผู้นำท้องถิ่นได้ มีความสามารถและศักยภาพในการประกอบวิชาชีพครูได้อย่างดีเยี่ยม
- สถาบันได้สร้างให้เกิดความศรัทธาในวิชาชีพครูทำให้ประกอบวิชาชีพได้ด้วยความมั่นใจและเป็นที่ยอมรับของสังคม
- ควรจัดระบบสมาชิกเก่าให้มีประสิทธิภาพ โดยรวบรวมศิษย์เก่าที่ประสบความสำเร็จและสร้างให้ศิษย์เก่าทุกรุ่นได้มีโอกาสร่วมในการวางแผนในการจัดกิจกรรมเพื่อสามารถสื่อสารข้อมูลได้อย่างทั่วถึง เพื่อการสร้างเครือข่ายในอนาคต
- ควรจัดหลักสูตรระยะสั้นให้แก่ศิษย์เก่าและเป็นທີ່ปรึกษาในการทำผลงานในการขอตำแหน่งของศิษย์เก่า
- ควรเปิดสอนระดับปริญญาโทสาขาวิชาปฐมวัย
- ให้คณะนำเทคโนโลยีมาใช้ในการนำผลงานวิชาการของศิษย์เก่ามาเผยแพร่ให้แก่รุ่นน้องและผู้สนใจทั่วไปได้ศึกษา
- ควรให้ความสำคัญกับอัตราค่าจ้างของอาจารย์ประจำคณะด้วย เพราะจำนวนอาจารย์ไม่เพียงพอต่อการจัดการเรียนการสอน ซึ่งเห็นได้จากการไปนิเทศงานนักศึกษาฝึกงาน อาจารย์จะมีเวลาจำกัดมาก

นักศึกษาปัจจุบัน

- นักศึกษาเลือกเรียนที่ มจรช. เพราะเป็นสถาบันเก่าแก่ในการผลิตครู
- มหาวิทยาลัยตั้งอยู่ในเมืองใกล้บ้านและเดินทางไปมาสะดวก ค่าเล่าเรียนถูก และรุ่นพี่ได้งานที่ดีทำ
- อาจารย์ให้การดูแลและเอาใจใส่ดีมาก
- มีความรักและผูกพันระหว่างเพื่อนๆ และรุ่นพี่ดีมาก
- มีกิจกรรมที่หลากหลายทำให้ได้มีโอกาสรู้จักเพื่อนๆ จากสาขาวิชาอื่นๆ
- ที่จอดรถมอเตอร์ไซด์มีจำกัด ทำให้หาที่จอดรถยาก
- ควรปรับปรุงห้องที่ทำการของสโมสรนักศึกษาและมีการปรับปรุงภูมิทัศน์
- ห้องเรียนรวมมีขนาดเล็กทำให้บรรยากาศการเรียนในห้องแออัด

คณะมนุษยศาสตร์และสังคมศาสตร์

ศิษย์เก่า

- มีหลักสูตรที่หลากหลายและตรงกับที่ต้องการศึกษา
- ความภาคภูมิใจในความเป็นสถาบันเก่าแก่
- อาจารย์ให้ความเอาใจใส่ บรรยากาศในการเรียนอบอุ่น
- อาจารย์มีประสบการณ์สูง
- ระบบการคัดกรองนักศึกษา ควรจัดให้มีระบบ Placement Test เพื่อให้ นักศึกษาใหม่ที่มีความแตกต่างทางด้านภาษาได้มีการปรับตัวก่อนเข้าเรียนในหลักสูตร
- ควรจัดระบบสมาชิกเก่าให้มีประสิทธิภาพ โดยสามารถสื่อสารข้อมูลได้อย่างทั่วถึง เพื่อการสร้างเครือข่ายในอนาคต
- ควรจัดให้มีการกิจกรรมที่จะหลอมนักศึกษาให้เป็นอันหนึ่งอันเดียวกัน เพื่อเกิดการเรียนรู้และคุ้นเคยกันเป็นการสร้างเครือข่าย

นักศึกษาปัจจุบัน

- นักศึกษาเลือกเรียนที่ มจรช. เพราะมีหลักสูตรที่ตรงกับที่ต้องการศึกษา
- มหาวิทยาลัยตั้งอยู่ในเมืองใกล้บ้านและเดินทางไปมาสะดวก
- อาจารย์ให้การดูแลและเอาใจใส่ดีมาก
- มีกิจกรรมที่หลากหลายทำให้ได้มีโอกาสรู้จักเพื่อนๆ จากสาขาวิชาอื่นๆ
- ที่จอดรถมอเตอร์ไซด์มีจำกัด ทำให้หาที่จอดรถยาก
- ควรปรับปรุงโรงอาหารเพราะที่นั่นมีจำกัด และร้อนมาก
- ระบบการลงทะเบียนมักเกิดปัญหาอินเทอร์เน็ตล่มบ่อย
- การกำหนดจำนวนกลุ่มเรียนควรให้ความสนใจจำนวนและนักศึกษัพันธุ์ด้วยเพราะทำให้เกิดการแก่งแย่งที่นั่งในการลงทะเบียน

คณะวิทยาศาสตร์และเทคโนโลยี

ศิษย์เก่า

- ไม่รู้สึกว่าคุณดีด้อยกว่าคนอื่น
- รุ่นน้องมีความรู้มากขึ้น
- คณะมีบริการและพัฒนามากขึ้น

ศิษย์ปัจจุบัน

- มีการบริการวิชาการ ออกค่าย
- มีการจัดซื้อคอมพิวเตอร์ไปมอบให้กับโรงเรียน
- อยากให้เพิ่ม server ในการบริการ กรณีการลงทะเบียนพร้อมกันระบบรองรับไม่เพียงพอ
- มีระบบการประเมินการสอน online นักศึกษาต้องเข้าประเมินก่อนจึงจะทำการอื่นได้

คณะวิทยาการจัดการ

ศิษย์เก่า

- ประทับใจในตัวอาจารย์ที่ให้การดูแลเอาใจใส่และให้คำปรึกษาในทุกๆ เรื่อง
- ผู้ประกอบการยอมรับและชื่นชมในเรื่องของความตั้งใจ อดทน สู้งานและชอบเรียนรู้
- ควรปรับปรุงอุปกรณ์ เช่น คอมพิวเตอร์ มีจำนวนไม่เพียงพอกับจำนวนนักศึกษาที่ใช้เรียน เพราะในห้อง Lab มีคอมพิวเตอร์แต่หลายตัวเสีย ดังนั้นควรดำเนินการให้มีอัตราส่วน ๑:๑
- อุปกรณ์การสอนของอาจารย์ในห้องเรียน เช่น Projector อาจารย์ต้องจองและบางครั้งต้องแย่งกันใช้งาน
- อยากให้เน้นการสอนเกี่ยวกับ Program ควรมีการสอนเรื่องการใช้โปรแกรมให้แก่นักศึกษาให้มีความสามารถใช้งานได้จริงๆ และควรสอนให้นักศึกษาสามารถกำกับดูแลการใช้งานของระบบคอมพิวเตอร์ได้ทั้งระบบ

นักศึกษาปัจจุบัน

- นักศึกษาเลือกเรียนที่ มจร. เพราะหลักสูตรที่มหาวิทยาลัยมีตรงกับที่ต้องการเรียน มหาวิทยาลัยตั้งอยู่ในเมืองใกล้บ้านและเดินทางไปมาสะดวก ค่าเล่าเรียนถูก และรุ่นพี่ได้งานที่ดีทำ
- อาจารย์ให้การดูแลและเอาใจใส่ดีมาก
- มีกิจกรรมที่หลากหลายทำให้ได้มีโอกาสรู้จักเพื่อนๆ จากสาขาวิชาอื่นๆ
- ที่จอดรถมอเตอร์ไซด์มีจำกัด ทำให้หาที่จอดรถยากและหากไปจอดข้างนอกก็เสี่ยงจากการถูกขโมยได้

- สถานที่เรียนที่วิทยาเขตแม่สา สถานที่เรียนและห้องสมุดห่างจากกัน และยังไม่มีการร่วมเงาไม้ ดังนั้น เวลาเดินทางไปห้องสมุดต้องเดินตากแดด
- รถยนต์ที่รับส่งนักศึกษาไปเรียนมีเพียงคันเดียวทำให้ต้องเบียดกันขึ้นรถไปเรียน
- ไม่ควรจำกัดระยะเวลาในการจัดกิจกรรมรับน้องใหม่ให้สั้นจนเกินไป เพราะจะทำให้ปลุกฝัง การรักสามัคคีระหว่างรุ่นพี่และรุ่นน้องไม่สามารถทำได้อย่างทั่วถึง

คณะเทคโนโลยีการเกษตร

ศิษย์เก่า

- บัณฑิตเป็นคนสู้งาน ไม่เกียจงาน สามารถทำงานร่วมกับผู้อื่นได้แม้ไม่ใช่สถาบันเดียวกัน
- คณะมีโครงการเกษตรอาสา ซึ่งได้เข้าร่วมทุกปี ส่วนใหญ่เน้นสร้างถาวรวัตถุ
- บัณฑิตจะไม่ค่อยพูด แต่ก็ดีหากอยู่ในระบบราชการ

ศิษย์ปัจจุบัน

- จบแล้วอยากเป็นครู ครูคือคนดี มีคุณธรรม มีความรู้
- ได้มีโอกาสถ่ายทอดความรู้เกี่ยวกับการทำปุ๋ยหมัก ในรายวิชาเกษตรอินทรีย์
- มีระบบการประเมินการสอนของอาจารย์ทุกภาคการศึกษา โดยต้องเข้าไปปรกอกในระบบ แต่ไม่ได้มีการติดตามว่าผลการประเมินเป็นอย่างไรและมีการเปลี่ยนแปลงปรับปรุงอย่างไรบ้าง
- อาจารย์บางท่านสอนสอดแทรกคุณธรรม จริยธรรม
- อาจารย์บางท่านไม่สนใจนักศึกษาว่าได้อินหรือมองเห็นหรือไม่
- ปัจจุบันนี้ภาพลักษณ์เก่าๆ ที่ไม่ดีได้หมดไป

๒. คำสั่งแต่งตั้งกรรมการประเมิน

- | | |
|-------------------------------|---------------|
| ๑. รศ. ดร. วิรัช วรรณรัตน์ | ประธานกรรมการ |
| ๒. ผศ. กัลยาภรณ์ ปานมะเรียง | กรรมการ |
| ๓. ผศ. วันชัย สุ่มเล็ก | กรรมการ |
| ๔. อาจารย์จักรกฤษ กิตตินภากุล | เลขานุการ |

๓.ประมวลภาพการประเมินคุณภาพภายนอกกรอบสาม

