

รายงานการประเมินคุณภาพภายนอกของสถานศึกษา

สถาบันราชภัฏเชียงใหม่

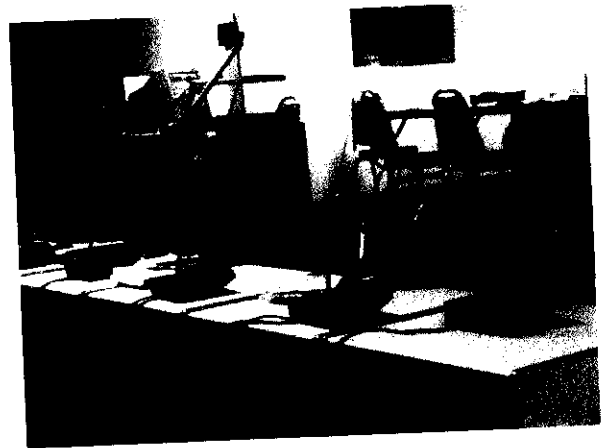
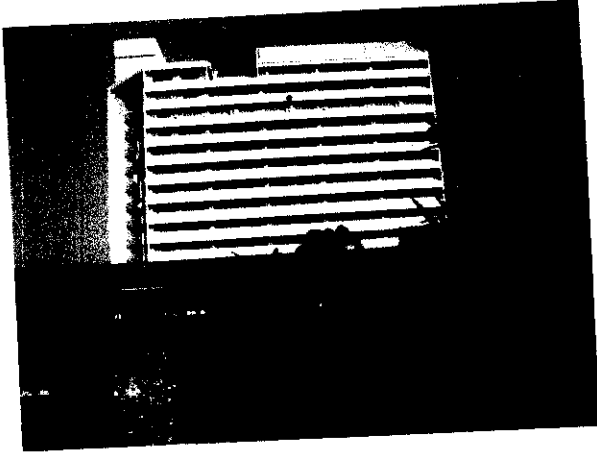


สำนักงานรับรองมาตรฐานและประเมินคุณภาพการศึกษา  
(องค์การมหาชน)

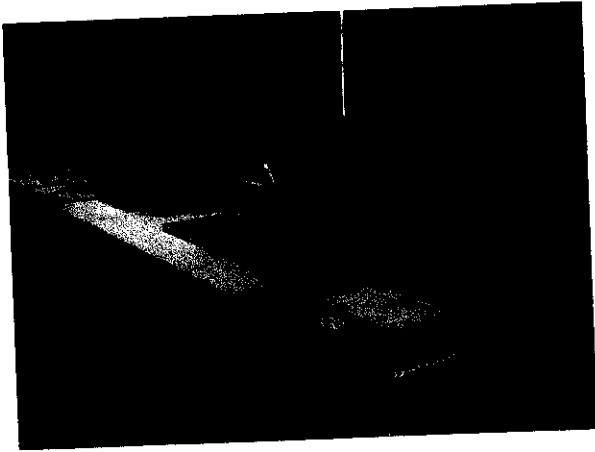


## สารบัญ

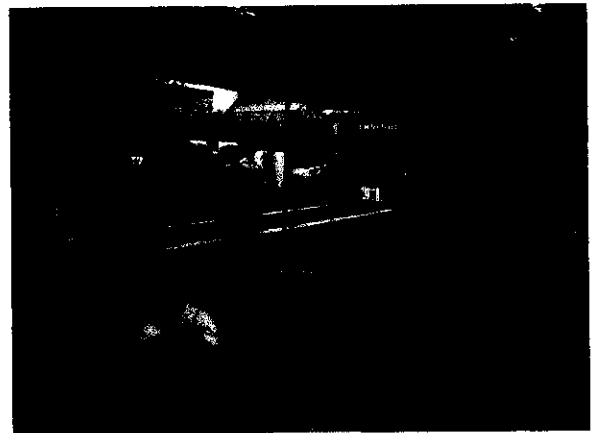
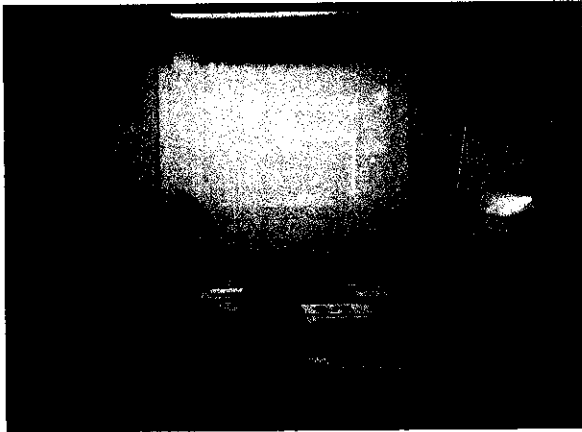
ประมวลภาพการตรวจเยี่ยมและประเมินคุณภาพ สถาบันราชภัฏเชียงใหม่ ก-ญ	
1. ส่วนนำ	
- บทสรุปสำหรับผู้บริหาร	1
- ข้อมูลทั่วไปของสถาบัน	4
- กระบวนการตรวจเยี่ยมและประเมินคุณภาพภายนอก	5
- ผลการประเมินคุณภาพภายนอก	6
- บทสรุป/ข้อสังเกตโดยรวม	16
- ข้อเสนอแนะที่ขอการให้พัฒนาเร่งด่วน	16
- ข้อเสนอแนะเชิงนโยบาย	16
2. ส่วนสาระ	
- ประวัติและพัฒนาการของสถาบันราชภัฏเชียงใหม่	17
- วิสัยทัศน์ พันธกิจ และวัตถุประสงค์	20
- คุณลักษณะของบัณฑิตที่พึงประสงค์	23
- พื้นที่และอาคารเรียน	23
- โครงสร้างการบริหาร	24
- หลักสูตรและโปรแกรมวิชาที่เปิดสอน	27
- จำนวนบุคลากรและนักศึกษา	27
- งบประมาณ	33
3. ผลการประเมินการประกันคุณภาพภายนอก สถาบันราชภัฏเชียงใหม่ ตามมาตรฐานและตัวบ่งชี้ของ สมศ.	34
4. ภาคผนวก	
- คำสั่งแต่งตั้งคณะผู้ประเมินภายนอกระดับอุดมศึกษา สถาบันราชภัฏเชียงใหม่ ปีงบประมาณ 2546	45
- กำหนดการประเมินคุณภาพภายนอกระดับอุดมศึกษา	47
- รายชื่อผู้เข้ารับการสัมภาษณ์จากคณะกรรมการประเมินฯ	51
- นโยบายและแนวทางดำเนินการประกันคุณภาพการศึกษา สถาบันราชภัฏเชียงใหม่	53



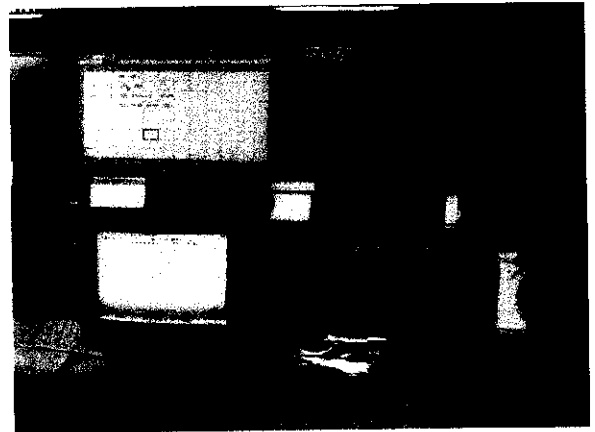
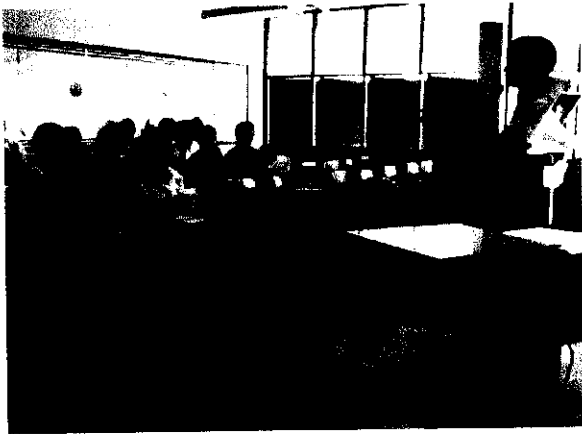
คณะกรรมการประเมินฯ พบผู้บริหารสถาบันราชภัฏเชียงใหม่  
รับฟังการนำเสนอสถานภาพสถาบันฯ  
วันที่ 27 พฤศจิกายน 2546



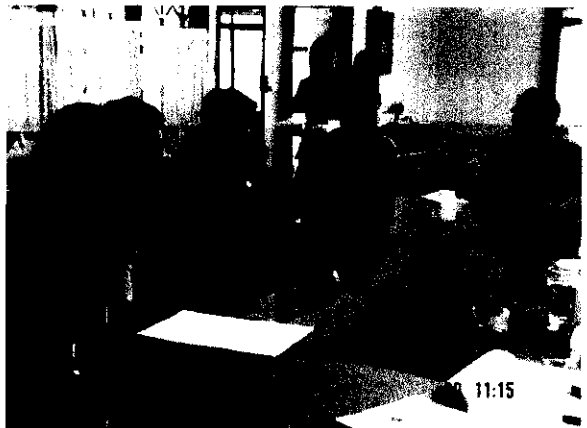
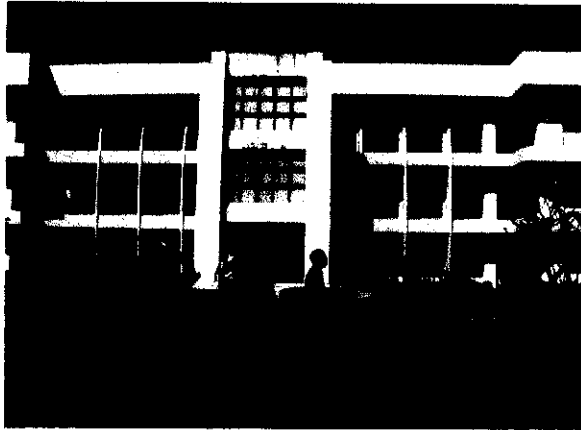
คณะกรรมการประเมินฯ ตรวจสอบการดำเนินงานของคณะ/หน่วยงาน  
วันที่ 27-28,29 พฤศจิกายน และ 28-29 ธันวาคม 2546



คณะกรรมการประเมินฯ ตรวจสอบการดำเนินงานของคณะ/หน่วยงาน  
วันที่ 27-28,29 พฤศจิกายน และ 28-29 ธันวาคม 2546

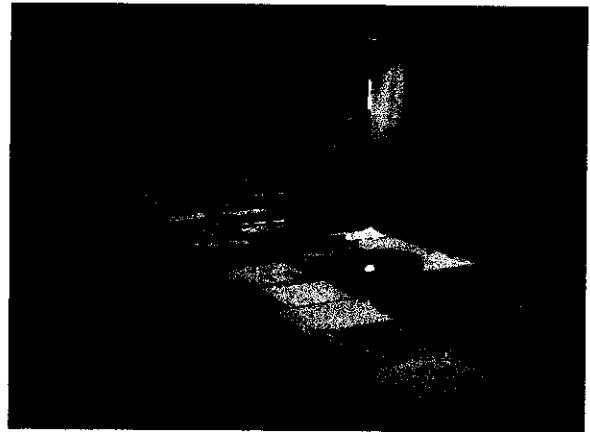
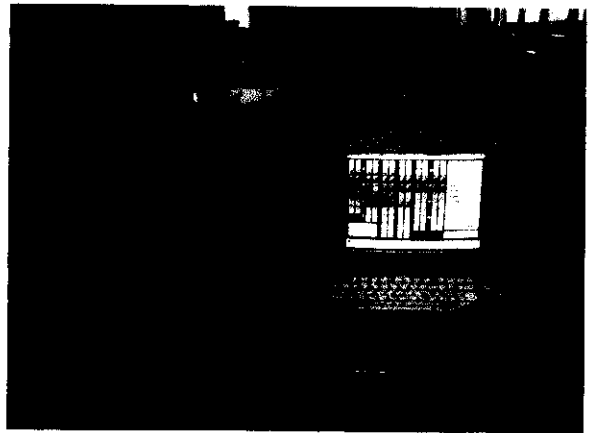


คณะกรรมการประเมินฯ ตรวจสอบการดำเนินงานของคณะ/หน่วยงาน  
วันที่ 27-28,29 พฤศจิกายน และ 28-29 ธันวาคม 2546



คณะกรรมการประเมินฯ ตรวจสอบการดำเนินงานของวิทยาลัยแม่สา  
วันที่ 28 พฤศจิกายน 2546

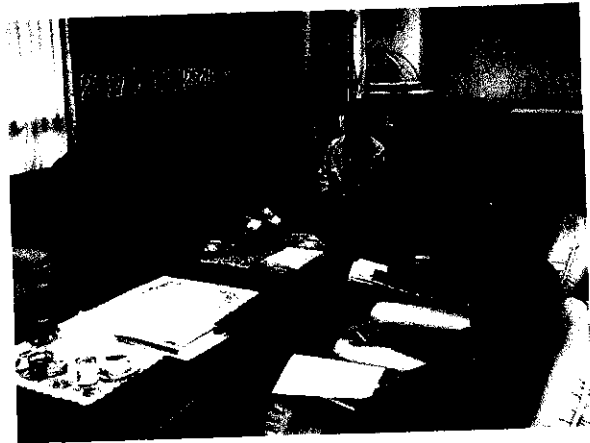




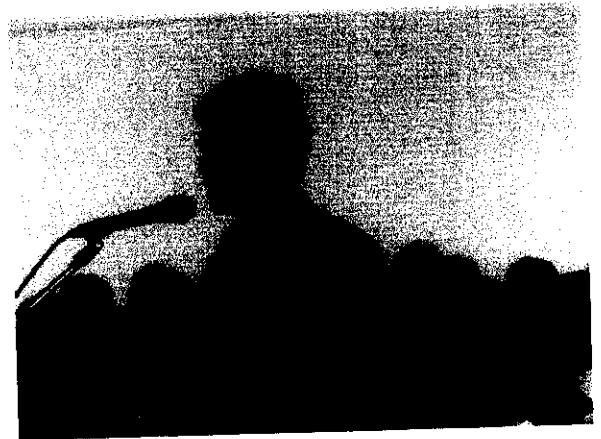
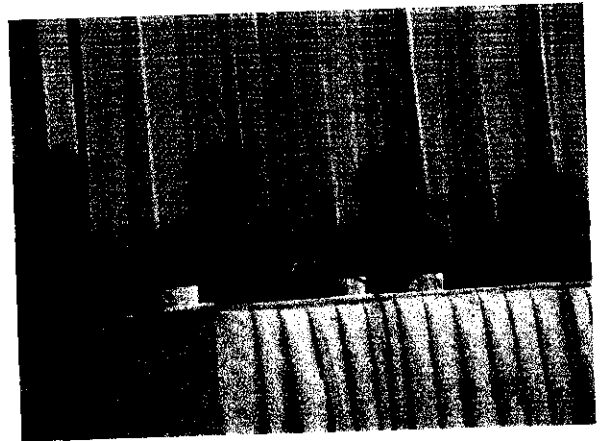
คณะกรรมการประเมินฯ ตรวจสอบการดำเนินงานของคณะ/หน่วยงาน  
วันที่ 27-28,29 พฤศจิกายน และ 28-29 ธันวาคม 2546



คณะกรรมการประเมินฯ ตรวจสอบการดำเนินงานของคณะ/หน่วยงาน  
วันที่ 27-28,29 พฤศจิกายน และ 28-29 ธันวาคม 2546



คณะกรรมการประเมินฯ สัมภาษณ์นายกสภามหาวิทยาลัย กรรมการสภาฯ  
ผู้บริหาร คณาจารย์ นักศึกษาปัจจุบัน นักศึกษาเก่า ผู้ใช้บัณฑิต  
วันที่ 28-29 ธันวาคม 2546



คณะกรรมการประเมินฯ นำเสนอผลการประเมินคุณภาพต่อผู้บริหารและผู้สนใจ  
วันที่ 29 ธันวาคม 2546

รายงานการประเมินคุณภาพภายนอก  
สถาบันราชภัฏเชียงใหม่  
27-28,30 พฤศจิกายน 2546 และ 28-29 ธันวาคม 2546

ส่วนนำ - บทสรุปสำหรับผู้บริหาร

สถาบันราชภัฏเชียงใหม่ได้กำหนดวิสัยทัศน์ พันธกิจ และวัตถุประสงค์ไว้อย่างเป็นรูปธรรม ทั้งได้นำวิสัยทัศน์ไปจัดทำเป็นแผนกลยุทธ์และแผนปฏิบัติการ และทุกหน่วยงานได้จัดทำวิสัยทัศน์และแผนปฏิบัติการของหน่วยงานที่สอดคล้องกับกรอบที่สถาบันได้วางไว้ ผู้บริหารระดับสูงของสถาบันมีความเข้าใจและพยายามที่จะดำเนินการตามพันธกิจด้านต่างๆโดยพัฒนาการบริหารงานที่มุ่งเน้นเชิงยุทธศาสตร์มากขึ้นตลอดจนการบริหารงบประมาณแบบมุ่งเน้นผลสัมฤทธิ์ซึ่งจะทำให้เกิดการเปลี่ยนแปลงในหน่วยงานต่างๆทั้งทางด้านการบริหารงานและด้านงบประมาณ ดังนั้นสถาบันจึงจำเป็นต้องประชาสัมพันธ์อย่างกว้างขวางและสร้างความเข้าใจกับบุคลากรในแนวทางการบริหารงานและงบประมาณที่ต้องเปลี่ยนแปลงไป ซึ่งในปัจจุบันสถาบันก็ได้พยายามดำเนินการในระดับหนึ่งแล้ว

ปรัชญาของสถาบันราชภัฏเชียงใหม่การมุ่งสู่ความเป็นมหาวิทยาลัยท้องถิ่นในกำกับของรัฐบาลนั้น ผู้ประเมินเห็นว่าสถาบันได้พยายามจัดการศึกษาวิชาการและวิชาชีพชั้นสูงหลายสาขาวิชาที่สนองต่อความต้องการของท้องถิ่นและให้โอกาสแก่คนในท้องถิ่นรวมทั้งผู้ด้อยโอกาสสามารถเข้ามาศึกษาในระดับอุดมศึกษาได้ สถาบันยังขยายวิทยาเขตไปยังท้องถิ่นไม่ว่าวิทยาเขตแม่สาที่มีคณะวิทยาการจัดการอยู่ หรือวิทยาเขตสลวงซ์เหล็กที่มีคณะเทคโนโลยีการเกษตรอยู่ก็เป็นการเปิดโอกาสให้ชุมชนเข้ามามีส่วนร่วมโดยผู้บริหารระดับท้องถิ่นมีความเข้าใจบทบาทของสถาบันราชภัฏ นับเป็นความสำเร็จในระดับหนึ่งของสถาบันราชภัฏเชียงใหม่ในบทบาทที่มีต่อท้องถิ่น หากแต่สถาบันจะจัดให้มีกิจกรรมที่เป็นรูปธรรมในเชิงรุกร่วมกับท้องถิ่นมากยิ่งขึ้นโดยมีผู้บริหารท้องถิ่นเข้าร่วมหรือมาเป็นผู้ประสานงาน อีกทั้งทำความเข้าใจกับชาวบ้านในเรื่องประโยชน์ที่ท้องถิ่นจะได้รับในการเข้ามาใช้พื้นที่จัดตั้งวิทยาเขต ก็จะทำให้ความเป็นมหาวิทยาลัยท้องถิ่นมีความสมบูรณ์มากยิ่งขึ้น

ด้านการเตรียมการเพื่อเป็นมหาวิทยาลัยในกำกับนั้น ผู้ประเมินเห็นว่าผู้บริหารมีความเข้าใจและมุ่งมั่นที่จะดำเนินการให้บรรลุวัตถุประสงค์ที่วางเอาไว้ โดยมีการวางยุทธศาสตร์และแผนปฏิบัติงานที่ชัดเจน อย่างไรก็ตามสถาบันควรมีการประเมินแผนและนำผลการประเมินมาปรับปรุงอย่างมีระบบมากขึ้น ตลอดจนต้องเร่งให้มีระบบสารสนเทศในการบริหารจัดการ (MIS) ที่เป็นรูปธรรมและชัดเจนของสถาบันเพื่อการดำเนินแผนกลยุทธ์และการตัดสินใจของผู้บริหาร สำหรับการบริหารงบประมาณนั้น ผู้ประเมินเห็นว่าผู้บริหารระดับสูงกำลังดำเนินการบริหารงบประมาณแบบมุ่งเน้นผลสัมฤทธิ์ (Performance-Based Budgeting) แต่การจัดสรรงบประมาณตามจำนวนนักศึกษาเต็มเวลา (FTES) ไปตามคณะอีกส่วนหนึ่ง ก็ยังคงมีความจำเป็น และควรทำความเข้าใจกับบุคลากรของสถาบันเรื่องการจัดสรรงบประมาณแบบมุ่งเน้นผลสัมฤทธิ์ดังกล่าว

การพัฒนาโครงสร้างพื้นฐานทางเทคโนโลยีสารสนเทศเพิ่มเติมเพื่อให้มีประสิทธิภาพและมีความเร็วสูง ขึ้นนับว่ามีความจำเป็นเพื่อรองรับการพัฒนาในอนาคต ผู้ประเมินพบว่าสถาบันมีการติดตั้งระบบอินเทอร์เน็ต ไร้สายความเร็วสูงที่วิทยาเขตสะลงง-ซีเหล็กล้นว่าสถาบันคำนึงถึงความสำคัญของระบบสารสนเทศและการกระจายโอกาสการใช้ระบบสารสนเทศได้อย่างทั่วถึง นอกจากนี้ยังพบว่ามีสถาบันมีการจัดทำ e-learning ในบาง กระบวนวิชาโดยมีศูนย์สารสนเทศเป็นฝ่ายสนับสนุน อย่างไรก็ตามกระบวนวิชาที่จัดทำ e-learning ยังมีจำนวน น้อย สถาบันควรกระตุ้นและส่งเสริมให้คณาจารย์จัดทำ e-learning ในกระบวนวิชาต่างๆมากยิ่งขึ้น

สถาบันราชภัฏเชียงใหม่มีการจัดการเรียนการสอนที่หลากหลายได้แก่ หลักสูตรภาคปกติ หลักสูตรขยาย โอกาส หลักสูตร กศปช. นอกจากนี้ยังมีการขยายวิทยาเขตอีกหลายแห่ง สถาบันได้พยายามจัดโครงสร้างพื้นฐาน ระบบสารสนเทศ และ คณาจารย์ในหลักสูตรและวิทยาเขตต่างๆ เพื่อให้การจัดการเรียนการสอนมีมาตรฐาน ทัดเทียมกัน อย่างไรก็ตามการประเมินและติดตามปรับปรุงมาตรฐานอย่างเป็นระบบนับว่ามีความสำคัญที่จะ ยืนยันได้ชัดเจนถึงมาตรฐานที่ทัดเทียมกันดังกล่าว อีกทั้งการเปิดวิทยาเขตแต่ละแห่งต้องใช้งบประมาณเป็น จำนวนมาก ดังนั้นสถาบันจำเป็นต้องมีแผนในการหางบประมาณเพิ่มเติมด้วย ผู้ประเมินเห็นว่าการจัดการเรียน การสอนในทุกโปรแกรมวิชา ในสาขาวิชาการศึกษานักศึกษาทุกคนต้องเรียนวิชาชีพครู และพยายามปลูก จิตสำนึกให้นักศึกษามีใจในวิชาชีพครู นับว่าสถาบันราชภัฏเชียงใหม่ยังรักษาปรัชญาและมาตรฐานของการ พัฒนาวิชาชีพครูไว้เป็นอย่างดี นอกจากนี้สถาบันยังสนับสนุนการจัดหลักสูตรที่เน้นผู้เรียนเป็นสำคัญและการ สร้างประสบการณ์วิชาชีพจริง โดยให้นักศึกษาสาขาอื่นๆนอกเหนือจากสาขาวิชาการศึกษานักศึกษาทุกคนต้องเรียนวิชา กลุ่มวิชาวิทยาการจัดการตามระดับหลักสูตร หลายสาขาวิชาได้แก่ วิทยาศาสตร์และเทคโนโลยี เทคโนโลยีการ เกษตรมีการทำปฏิบัติการและสหกิจศึกษาทุกโปรแกรมวิชาและสาขาวิชา นักศึกษาต้องเรียนรายวิชาการเตรียม ฝึกประสบการณ์วิชาชีพ และการฝึกประสบการณ์วิชาชีพ การพัฒนาศูนย์วิทยบริการและศูนย์บริการคอมพิวเตอร์ ในปัจจุบันนับเป็นการส่งเสริมให้มีแหล่งเรียนรู้ด้วยตนเองของนักศึกษาที่ทันสมัยของสถาบัน สถาบันยังคงต้อง จัดหางบประมาณสนับสนุนศูนย์ทั้ง 2 ศูนย์ดังกล่าวเพิ่มขึ้นเพื่อศูนย์ให้มีความพร้อมต่อการบริการแก่บุคลากรและ นักศึกษาอย่างเต็มศักยภาพ

การสำรวจความพึงพอใจของนายจ้าง ผู้ประกอบการ ผู้ใช้บัณฑิต ของสถาบันราชภัฏเชียงใหม่ พบว่า บัณฑิตมีจุดเด่นทางด้านคุณธรรมและความสามารถในการใช้ภาษาไทยในการสื่อสาร แต่ความพึงพอใจด้าน ความรู้ความสามารถด้านวิชาการ ความสามารถในการวิเคราะห์เชิงเหตุผล ความคิดริเริ่มสร้างสรรค์ การใช้ภาษา ต่างประเทศและการใช้เทคโนโลยีสารสนเทศยังอยู่ในระดับปานกลาง ผู้ประเมินเห็นว่าสถาบันควรวางแผนกลยุทธ์ และประเมินติดตามผลอย่างเป็นรูปธรรมเพื่อยกระดับความสามารถดังกล่าวของบัณฑิตให้สูงขึ้น นอกจากนี้หาก จะเพิ่มคำถามปลายเปิดในการสำรวจความพึงพอใจของผู้ใช้บัณฑิต อาจทำให้ได้ข้อมูลที่ชัดเจนและสมบูรณ์จาก ผู้ใช้บัณฑิตมากยิ่งขึ้น การรณรงค์ของสถาบันหลายเรื่องอาทิ เรื่องการแต่งกายของนักศึกษา แสดงให้เห็นถึงความ ตั้งใจของสถาบันที่จะให้นักศึกษาของสถาบันราชภัฏเชียงใหม่เป็นตัวอย่างที่ดีแก่สังคม

นอกจากการพัฒนานักศึกษาแล้ว การพัฒนาคณาจารย์ให้มีคุณวุฒิและตำแหน่งทางวิชาการ เพิ่มขึ้น รวมทั้งการพัฒนาทักษะและประสบการณ์ของบุคลากรสายสนับสนุนวิชาการ นับว่าเป็นความจำเป็น เร่งด่วนด้วยเพื่อรองรับการขยายตัวและการปรับเปลี่ยนเป็นมหาวิทยาลัยในกำกับ

สถาบันราชภัฏเชียงใหม่ได้รับการสนับสนุนให้มีศูนย์วิทยาศาสตร์ในโครงการเงินกู้ธนาคารโลก ทำให้มีอุปกรณ์วิทยาศาสตร์ที่ทันสมัยและเพียงพอสำหรับนักศึกษาคณะวิทยาศาสตร์และเทคโนโลยี และคณะเทคโนโลยีการเกษตร อย่างไรก็ตาม ควรมีการใช้อุปกรณ์เหล่านี้ให้คุ้มค่ามากที่สุด นอกจากนี้ควรต้องมีการเตรียมการเรื่องการบำรุงรักษาที่เป็นระบบและการจัดสรรงบประมาณเพื่อรองรับการบำรุงรักษาในอนาคต โดยเฉพาะเครื่องมือที่มีราคาแพงควรมีการหารายได้จากค่าบริการการใช้เครื่องมือจากหน่วยงานภายนอกเพื่อมีงบประมาณเพียงพอสำหรับการบำรุงรักษาหรือการจัดหาเครื่องมือทดแทนในอนาคต

ด้านการวิจัยนั้น สถาบันราชภัฏเชียงใหม่มุ่งเน้นการวิจัยเพื่อพัฒนาท้องถิ่นและการวิจัยเพื่อพัฒนาระบบงานการเรียนรู้ ในปี 2545 มีงานวิจัยเพื่อการพัฒนาท้องถิ่น 13 เรื่อง และการวิจัยเพื่อพัฒนาระบบงานการเรียนรู้ 14 เรื่อง แต่มีหลักฐานในการตีพิมพ์เผยแพร่และทุนวิจัยจากภายนอกเป็นจำนวนน้อย ผู้ประเมินเห็นว่าสถาบันควรส่งเสริมให้บุคลากรทำงานวิจัยมากขึ้นโดยจัดให้มีการอบรมนักวิจัยรุ่นใหม่เพิ่มขึ้น การให้แรงจูงใจด้านทำการวิจัย มีงบประมาณภายในสนับสนุนอย่างเพียงพอ ประสานงานกับแหล่งทุนภายนอก เป็นต้น

การบริการวิชาการแก่สังคมและชุมชน ตลอดจนการเข้าร่วมเป็นกรรมการวิชาการ/วิชาชีพ/กรรมการวิทยานิพนธ์ มีอยู่จำนวนหนึ่งแต่ยังน่าจะมีเพิ่มมากขึ้น บทบาทในเชิงรุกของสถาบันในการสร้างโอกาสให้แก่องค์กรจากการบริการวิชาการน่าจะมีมากขึ้น โดยเฉพาะวิทยาเขต เช่น คณะวิทยาการจัดการอาจมีบทบาทในการส่งเสริมโครงการ "หนึ่งตำบล หนึ่งผลิตภัณฑ์" ร่วมกับองค์การบริหารส่วนตำบล คณะเทคโนโลยีการเกษตรอาจมีบทบาทด้านการส่งเสริมการเกษตรแก่ชุมชน เป็นต้น นอกจากนี้ศูนย์วิทยาศาสตร์อาจให้บริการวิชาการแก่สังคมและบางโครงการอาจหารายได้จากค่าบริการวิชาการได้อีกด้วย

การทำนุบำรุงศิลปวัฒนธรรมถือว่าเป็นจุดแข็งของสถาบันราชภัฏ มีการทำวิจัยและการสร้างมาตรฐานด้านการทำนุบำรุงศิลปวัฒนธรรมหลายเรื่อง ปี 2545 มีการเผยแพร่ศิลปวัฒนธรรมเป็นจำนวนถึง 64 กิจกรรม สถาบันควรรักษาและส่งเสริมด้านนี้ให้แข็งแกร่งยิ่งขึ้นต่อไป

ในภาพรวมของคุณภาพการศึกษาของสถาบันราชภัฏเชียงใหม่ถือว่าประสบความสำเร็จในระดับหนึ่งซึ่งในช่วงต่อไป ผู้บริหารและบุคลากรคงต้องร่วมกันพัฒนาให้มากขึ้นเพื่อรองรับการเปลี่ยนแปลงที่กำลังจะเกิดขึ้นในอนาคตอันใกล้ ตลอดจนการสร้างมาตรฐานตามพันธกิจในด้านต่างๆ เพื่อให้เป็นมหาวิทยาลัยท้องถิ่นในกำกับของรัฐอย่างเต็มรูปแบบตามวิสัยทัศน์ของสถาบันที่วางไว้

### ข้อมูลทั่วไปของสถาบัน

สถาบันราชภัฏเชียงใหม่ ตั้งอยู่ที่ 202 ถนนโชตนา อำเภอเมือง จังหวัดเชียงใหม่ ในเขตเทศบาลนครเชียงใหม่ มีพื้นที่รวมประมาณ 6,485 ไร่ แบ่งเป็นพื้นที่วิทยาเขตเวียงบัว 92 ไร่ วิทยาเขตแม่สา 50 ไร่ วิทยาเขตสะลงง-ซันเล็ก 6,235 ไร่ วิทยาเขตแม่ฮ่องสอน 109 ไร่ มีอาคารเรียนและอาคารสำนักงานทั้งหมด รวม 95 หลัง

**ด้านการเรียนการสอน** สถาบันราชภัฏเชียงใหม่เปิดสอนเป็นครั้งแรกเมื่อปี พ.ศ. 2466 โดยใช้ชื่อว่า “โรงเรียนฝึกหัดครูศึกษาระดับมัธยมศึกษา” และดำเนินการผลิตครูมาอย่างต่อเนื่อง จนในปี พ.ศ. 2490 ได้เปลี่ยนชื่อเป็น “โรงเรียนฝึกหัดครูเชียงใหม่” เพื่อให้สอดคล้องกับงานผลิตครูที่ดำเนินการอยู่ และต่อมาในปี พ.ศ. 2503 ได้ยกฐานะขึ้นเป็น “วิทยาลัยครูเชียงใหม่” ที่เปิดสอนระดับประกาศนียบัตรวิชาการศึกษาชั้นสูง (ปกศ.สูง) และเริ่มเปิดสอนในระดับปริญญาตรีตั้งแต่ ปี พ.ศ. 2517 จำนวน 3 สาขาวิชา ได้แก่ วิชาเอกภาษาอังกฤษ เคมี และวิทยาศาสตร์ทั่วไป ต่อมาใน พ.ศ. 2538 เมื่อพระราชบัญญัติสถาบันราชภัฏ พ.ศ. 2538 ประกาศในพระราชกิจจานุเบกษา ทำให้สถาบันต้องจัดการศึกษาภายใต้พระราชบัญญัติฉบับใหม่ตามมาตรา 7 แห่ง พระราชบัญญัติสถาบันราชภัฏ พ.ศ. 2538 และใช้ชื่อ สถาบันว่า “สถาบันราชภัฏเชียงใหม่” จนถึงปัจจุบัน

ในปีการศึกษา 2545 สถาบันราชภัฏมีการจัดการเรียนการสอนระดับอนุปริญญาและปริญญาตรีทั้งหมด 5 คณะ ได้แก่ คณะครุศาสตร์ คณะวิทยาศาสตร์และเทคโนโลยี คณะมนุษยศาสตร์และสังคมศาสตร์ คณะวิทยาการจัดการ คณะเทคโนโลยีการเกษตร และเปิดสอนระดับประกาศนียบัตรบัณฑิตและปริญญาโท โดยสังกัดบัณฑิตวิทยาลัย โดยมีสำนักและศูนย์ซึ่งเป็นหน่วยงานสนับสนุน 11 หน่วยงาน รวมหน่วยงานทั้งสิ้น 17 หน่วยงาน และยังมีโรงเรียนสาธิตฯ ซึ่งเป็นหน่วยงานหนึ่งที่สังกัดคณะครุศาสตร์ เปิดสอนตั้งแต่ระดับเด็กเล็กถึงประถมศึกษาปีที่ 6 มีนักเรียนทั้งสิ้น 809 คน การจัดการเรียนการสอนแบ่งเป็น 4 ประเภทคือ อนุปริญญา ปริญญาตรี ประกาศนียบัตรบัณฑิต และปริญญาโท โดยอนุปริญญาเปิดสอน 13 โปรแกรมวิชา ปริญญาตรี 57 โปรแกรมวิชา ประกาศนียบัตรบัณฑิต 1 โปรแกรมวิชา และปริญญาโท 4 โปรแกรมวิชา

**ด้านนักศึกษาและผู้สำเร็จการศึกษา** ในปีการศึกษา 2545 มีจำนวนนักศึกษารวมทั้งสิ้น 22,997 คน เป็นระดับอนุปริญญา 2,042 คน ปริญญาตรี 20,286 คน ประกาศนียบัตรบัณฑิต 528 คน และปริญญาโท 141 คน และจำแนกตามประเภทนักศึกษาได้ดังนี้ ภาคปกติ 6,207 คน ภาคการจัดการศึกษาเพื่อปวงชน 16,790 คน จำนวนผู้สำเร็จการศึกษาในปีการศึกษา 2545 รวมทั้งสิ้น 4,473 คน แยกเป็นระดับปริญญาตรี 4,222 คน ระดับปริญญาโท 191 คน ระดับประกาศนียบัตรบัณฑิต 31 คน พระธรรมจาริก 29 คน

**ด้านบุคลากร** ในปี พ.ศ. 2545 สถาบันราชภัฏเชียงใหม่ มีบุคลากรทั้งสิ้น 757 คน (ข้อมูล ณ มกราคม 2546) เป็นข้าราชการครู 261 คน อาจารย์อัตราจ้าง 48 คน อาจารย์ช่วยราชการ 2 คน อาจารย์ชาวต่างประเทศ 13 คน อาจารย์พิเศษ 117 คน บุคลากรสนับสนุนการสอน 266 คน ครูและบุคลากรสนับสนุนโรงเรียนสาธิตฯ 50 คน ในจำนวนนี้เป็นอาจารย์ทั้งสิ้น 261 คน จำแนกตามคุณวุฒิได้เป็น ปริญญาเอก 11 คน ปริญญาโท 202 คน ประกาศนียบัตรบัณฑิต 3 คน และปริญญาตรี 45 คน จำแนกตามตำแหน่งทางวิชาการได้เป็น รองศาสตราจารย์ 9 คน ผู้ช่วยศาสตราจารย์ 82 คน อาจารย์ 32 คน อาจารย์ 2,103 คน และอาจารย์ 165 คน



ด้านงบประมาณ ในปีงบประมาณ 2546 สถาบันราชภัฏเชียงใหม่ มีงบประมาณในการดำเนินการทั้งสิ้น 232.472 ล้านบาท แยกเป็นเงินงบประมาณแผ่นดิน 117.962 ล้านบาท และเงินนอกงบประมาณ 114.510 ล้านบาท

**กระบวนการตรวจเยี่ยม และประเมินคุณภาพภายนอก**

คณะผู้ประเมินภายนอก ซึ่งได้รับการแต่งตั้งจากสำนักงานรับรองมาตรฐานและประเมินคุณภาพการศึกษา ดังนี้

- |   |                  |
|---|------------------|
| 1. รองศาสตราจารย์ บุญรักษา สุนทรธรรม        | ประธานคณะกรรมการ |
| 2. รองศาสตราจารย์ เสริมศรี ไชยศร            | กรรมการ          |
| 3. ผู้ช่วยศาสตราจารย์ พญ. นันทนา ศิริทรัพย์ | กรรมการ          |
| 4. อาจารย์ฐิติ ฐิติจำเริญพร                 | กรรมการ          |
| 5. นางฟองจันทร์ สุขสวัสดิ์ ณ อยุธยา         | เลขานุการ        |
| 6. นางสาวจุลลดา ชาวสะอาด                    | ผู้ช่วยเลขานุการ |

ได้ทำการประเมินคุณภาพภายนอกตามขั้นตอนดังนี้  
ก่อนการตรวจเยี่ยม คณะผู้ประเมินประชุมร่วมกัน 2 ครั้ง เพื่อศึกษาวิเคราะห์เอกสารที่เกี่ยวข้อง กำหนดประเด็นและรายการข้อมูลที่ต้องตรวจสอบหรือเก็บรวบรวมเพิ่มเติม และวางแผนการตรวจเยี่ยม

การตรวจเยี่ยม คณะผู้ประเมินได้กำหนดช่วงเวลาการตรวจเยี่ยมเป็น 2 ช่วง ช่วงที่ 1 ระหว่างวันที่ 27-28,30 พฤศจิกายน 2546 คณะผู้ประเมินเข้าพบผู้บริหารสถาบัน ศึกษาเอกสารเพิ่มเติม ตรวจเยี่ยมหน่วยงานต่างๆ ของสถาบันราชภัฏเชียงใหม่ และการจัดการเรียนการสอนในวิทยาเขตเวียงบัว และ ช่วงที่ 2 ระหว่างวันที่ 28-29 ธันวาคม 2546 ตรวจเยี่ยมการจัดการเรียนการสอนวิทยาเขตแมริม และวิทยาเขตสะลอง-ขี้เหล็ก สัมภาษณ์ ประธานกรรมการและกรรมการสภามหาวิทยาลัย ผู้บริหารสถาบัน ผู้บริหารองค์กรท้องถิ่น คณาจารย์ นักศึกษา บัณฑิตและผู้ใช้บัณฑิต บุคคลที่เกี่ยวข้อง ตลอดจนสรุปผลการตรวจเยี่ยมเบื้องต้นและนำเสนอผู้บริหารและบุคลากรของสถาบัน

หลังการตรวจเยี่ยม คณะผู้ประเมินร่วมกันจัดทำรายงานผลการประเมิน จากข้อมูลหลักฐานทั้งหมด เพื่อนำเสนอสถาบัน และสำนักงานรับรองมาตรฐานและประเมินคุณภาพการศึกษา

## ผลการประเมินคุณภาพภายนอก

### มาตรฐานที่ 1: มาตรฐานด้านคุณภาพบัณฑิต

#### จุดเด่น

1. สถาบันมีวิสัยทัศน์ที่ชัดเจนในความเป็นสถาบันการศึกษาเพื่อท้องถิ่น จึงมีการจัดการเรียนการสอนที่หลากหลายเพื่อตอบสนองความต้องการของท้องถิ่น หลายโปรแกรมการศึกษาโดยเฉพาะโปรแกรมการศึกษานอกระบบ เป็นที่พึงพอใจและเป็นที่ยอมรับของท้องถิ่น ซึ่งให้เห็นถึงศักยภาพของสถาบันในการผลิตบัณฑิตตามความต้องการของท้องถิ่นได้เป็นอย่างดี
2. ผลการประเมินความพึงพอใจของผู้ใช้บัณฑิตของสถาบันราชภัฏเชียงใหม่ ซึ่งให้เห็นถึงจุดเด่นของบัณฑิตในด้านความมีคุณธรรม และความสามารถในการใช้ภาษาไทยในการสื่อสาร โดยในระดับคณะ มีคณะวิทยาศาสตร์และคณะมนุษยศาสตร์เท่านั้นที่มีผลการประเมินคุณภาพบัณฑิตปรากฏให้เห็น พบว่าผู้ใช้บัณฑิตมีความพึงพอใจบัณฑิตของทั้ง 2 คณะโดยเฉลี่ยอยู่ในระดับมาก
3. สถาบันมุ่งเน้นการให้โอกาสและความเสมอภาคทางการศึกษาแก่ท้องถิ่นในระดับฐานราก โดยเฉพาะโครงการจัดการศึกษาเพื่อปวงชน(กศ.ปช.) และโครงการขยายโอกาส ทำให้บุคลากรหลายสาขาวิชาชีพในชุมชนมีโอกาสเข้าศึกษาในระดับอุดมศึกษา ดังนั้นในภาพรวมแล้ว สถาบันราชภัฏเชียงใหม่จึงสามารถผลิตบัณฑิตให้แก่ชุมชนและท้องถิ่นได้เป็นจำนวนมาก
4. สถาบันมีการกำหนดคุณลักษณะของบัณฑิตที่พึงประสงค์อย่างชัดเจนทั้งในระดับสถาบันและคณะวิชา ซึ่งพบว่าผู้ประกอบการมีความพึงพอใจบัณฑิตในด้านความอดทน ความเสียสละ ความรับผิดชอบ ความกระตือรือร้น กล้าแสดงออก สามารถปรับตัวเข้ากับเพื่อร่วมงานได้ดี

#### จุดที่ควรพัฒนา

1. จากการสัมภาษณ์ผู้ใช้บัณฑิต พบว่าสถาบันควรให้ความสำคัญในการผลิตบัณฑิตสาขาครุศาสตร์ให้สอดคล้องกับความต้องการของสถาบันการศึกษาและชุมชนมากขึ้น และควรเน้นจุดเด่นที่เป็นเอกลักษณ์ของบัณฑิตในโปรแกรมวิชาอื่นๆ ให้ชัดเจนด้วย
2. การสำรวจภาวะการทำงานและการศึกษาต่อของบัณฑิต(ปี 2545) รวมทั้งการวิเคราะห์ข้อมูลที่ได้จากการสำรวจยังไม่ชัดเจน โดยเฉพาะอย่างยิ่งในระดับคณะวิชาและโปรแกรมวิชา
3. การติดตามความพึงพอใจของผู้ใช้บัณฑิตยังไม่ชัดเจน โดยเฉพาะในระดับคณะวิชาและโปรแกรมวิชา ทำให้ผลการประเมินความพึงพอใจในภาพรวมของสถาบันยังไม่มี ความชัดเจนเพียงพอ
4. จำนวนบทความจากวิทยานิพนธ์ที่ได้รับการตีพิมพ์ในวารสารวิชาการ และเผยแพร่ในที่ประชุมวิชาการ รวมทั้งการได้รับทุนสนับสนุนการวิจัยยังมีน้อยมาก

### ข้อเสนอแนะเพื่อการพัฒนา

1. สถาบันควรกำหนดแผนกลยุทธ์ และแผนปฏิบัติการ รวมทั้งการวางกลไกในการจัดการศึกษาในภาพรวมของสถาบันที่จะทำให้นักศึกษาทุกคนได้รับการพัฒนาให้เป็นบัณฑิตที่พึงประสงค์
2. สถาบันควรต้องมีการประเมิน ติดตามผลของบัณฑิต และนำผลการประเมินมาปรับปรุงคุณภาพของบัณฑิตอย่างชัดเจนและเป็นระบบ ทั้งในระดับสถาบัน คณะวิชา/โปรแกรมวิชา
3. คณะวิชา/โปรแกรมวิชาควรมีการกำหนดทิศทางหรือจุดเด่นของคณะวิชา/โปรแกรมวิชาที่ชัดเจน โดยคำนึงถึงความพร้อมของคณะวิชา/โปรแกรมวิชา เพื่อสร้างศักยภาพในการเข้าสู่ตลาดแรงงานของบัณฑิตของสถาบัน
4. การสรุปรายงานข้อมูลเกี่ยวกับภาวะการปฏิบัติงานของบัณฑิตควรชี้ให้เห็นจุดที่ควรปรับปรุงมากกว่านี้ เพื่อเป็นประโยชน์ในการพัฒนาหลักสูตรหรือการดำเนินกิจกรรมพัฒนานักศึกษา เช่น บัณฑิตตอบแบบสำรวจว่าพบปัญหาในการสมัครงานถึง 59 % พบปัญหาในการทำงาน 61.7% ซึ่งมิได้มีการสรุปไว้ในรายงานแต่อย่างใด
5. ควรพิจารณาจำแนกประเภทของบัณฑิตที่สำรวจภาวะการปฏิบัติงานว่าเป็นกลุ่มที่ปฏิบัติงานอยู่แล้ว หรือเป็นกลุ่มที่ยังไม่เคยทำงาน เพื่อเป็นการสนับสนุนว่าอัตราการได้งานทำของบัณฑิตเป็นผลมาจากการสำเร็จการศึกษาจากสถาบันอย่างแท้จริง
6. ข้อมูลจากแบบสำรวจและการสัมภาษณ์ผู้ใช้บัณฑิต มีความสอดคล้องกันว่านักศึกษาควรได้รับการพัฒนาในเรื่องความคิดสร้างสรรค์ ความซื่อสัตย์ ความสามารถในการแก้ปัญหา ทักษะในการใช้คอมพิวเตอร์ และการใช้ภาษาต่างประเทศ ให้มากขึ้น
7. การสำรวจความพึงพอใจของผู้ใช้บัณฑิต ควรจัดทำในระดับคณะวิชาและโปรแกรมวิชาด้วย และควรดำเนินการสำรวจบัณฑิตที่ทำงานในสถานประกอบการนั้นๆ อย่างน้อย 2 ปี เพื่อให้ได้ข้อมูลที่สะท้อนความสามารถทางวิชาการ ความรู้ความสามารถพื้นฐานที่ส่งผลต่อการทำงาน และคุณธรรม จริยธรรม จรรยาบรรณในวิชาชีพ ของบัณฑิตแต่ละโปรแกรมวิชาที่ผู้ใช้บัณฑิตพึงพอใจอย่างแท้จริง
8. สถาบันควรให้ความสนใจในการกระตุ้น ส่งเสริม และสนับสนุนให้มีการตีพิมพ์เผยแพร่ผลงานวิจัยจากวิทยานิพนธ์ ทั้งในระดับประเทศและระดับนานาชาติ

### มาตรฐานที่ 2: มาตรฐานด้านการเรียนรู้

#### จุดเด่น

1. สถาบันมีการสนับสนุนการจัดการหลักสูตรที่เน้นผู้เรียนเป็นสำคัญและการสร้างประสบการณ์วิชาชีพจริง ทุกคณะวิชา มีการจัดกระบวนการปฏิบัติ การ โดยคณะที่มีหน่วยกิตปฏิบัติการ/หน่วยกิตตลอดหลักสูตร (%) มากที่สุด 3 คณะแรกได้แก่ คณะเทคโนโลยีการเกษตร (56.60%) คณะครุศาสตร์ (53.56%) และ คณะวิทยาศาสตร์และเทคโนโลยี (53.15%) นอกจากนี้คณะวิชาต่างๆ ยังมีการจัดกระบวนการศึกษาสหกิจศึกษาที่จะส่งเสริมให้บัณฑิตมีความพร้อมในการประกอบวิชาชีพในอนาคต

2. สถาบันมีแหล่งเรียนรู้นอกห้องเรียนสำหรับนักศึกษาอย่างเพียงพอ ได้แก่ ศูนย์วิทยบริการ ศูนย์เทคโนโลยีสารสนเทศ ศูนย์วิทยาศาสตร์ ศูนย์จีนศึกษา สำนักศิลปะวัฒนธรรม และหอดนตรีพื้บ้านล้านนา (เรือนอนุสารสุนทร) นอกจากนี้ยังมีแหล่งเรียนรู้ทางธรรมชาติและสิ่งแวดล้อมที่ดีมากได้แก่ พื้นที่ สะดวก-ซีเหล็ก ซึ่งมีพื้นที่รวม 6,235 ไร่
3. มีการกำหนดเป้าหมายของการจัดศึกษาที่เด่นชัด โดยนำความแข็งแกร่งและโอกาสมาเป็นข้อมูลสำคัญในการพิจารณา เช่น คณะเทคโนโลยีการเกษตร ได้พัฒนาหลักสูตรทั้งภาคทฤษฎีและภาคปฏิบัติที่เน้นการเกษตร-อินทรีย์ ทำให้เกิดกระบวนการเรียนรู้ต่อเนื่อง โดยนักศึกษาสามารถนำความรู้ไปประยุกต์ใช้ในการประกอบอาชีพอิสระ พึ่งพาตนเองได้ รวมทั้งการพัฒนาองค์ความรู้ใหม่ในการพัฒนาอาชีพของตนเองได้เป็นอย่างดี
4. สถาบันพยายามรักษาปรัชญาและมาตรฐานของการพัฒนาวิชาชีพครู โดยจัดการเรียนการสอนให้นักศึกษาทุกคนในทุกโปรแกรมวิชา ในสาขาวิชาการศึกษาดำเนินวิชาชีพครู

#### จุดที่ควรพัฒนา

1. แม้สถาบันมีการส่งเสริมให้บุคลากรทำวิจัยเพื่อพัฒนากระบวนการเรียนรู้ในทุกคณะวิชา โดยคณะวิชาที่มีการทำวิจัยเพื่อพัฒนาการเรียนรู้มากที่สุด 2 คณะวิชาได้แก่ คณะวิทยาศาสตร์และเทคโนโลยี (14 เรื่อง) และคณะมนุษยศาสตร์และสังคมศาสตร์ (12 เรื่อง) แต่ยังคงมีน้อยมากเมื่อเทียบกับจำนวนคณาจารย์ที่มีอยู่
2. การบูรณาการกระบวนการเรียนการสอน กับงานวิจัย งานบริการวิชาการแก่ชุมชน และ งานทำนุบำรุงศิลปวัฒนธรรมยังมีน้อย
3. นโยบายเชิงรุกในการพัฒนาและการจัดสนับสนุนงบประมาณของศูนย์และสำนักต่างๆ ของสถาบันที่เป็นแหล่งเรียนรู้นอกห้องเรียนยังมีน้อย
4. เครื่องมือส่วนใหญ่ภายในศูนย์วิทยาศาสตร์ของสถาบันใช้ในงานด้านการเรียนการสอน แต่ยังไม่มีการใช้เครื่องมือเพื่อการวิจัยและการบริการวิชาการแก่ชุมชน รวมทั้งการหางบประมาณเพื่อการบำรุงรักษาในอนาคต
5. การทำแนวการสอน(Course Syllabus) ของคณาจารย์ยังมีลักษณะแตกต่างกันมากและส่วนใหญ่ยังไม่ได้ทำแผนการสอน(Lesson Plans)
6. การประเมินคุณภาพการสอนมีวิธีที่หลากหลาย ต่างคนต่างทำ ทำให้ไม่สามารถวิเคราะห์ผลการประเมินโดยภาพรวมว่าความเห็นของนักศึกษาต่อประสิทธิภาพการสอนของคณาจารย์อยู่ในระดับใด

#### ข้อเสนอแนะในการพัฒนา

1. สถาบันควรกำหนดนโยบายและสนับสนุนให้ทุกคนและโปรแกรมวิชามีการทำวิจัยเพื่อพัฒนาการเรียนรู้ อย่างเป็นรูปธรรม
2. สถาบันควรวางนโยบายเชิงรุกในการพัฒนาแหล่งเรียนรู้นอกห้องเรียน เช่น การกำหนดนโยบายและแผนงานเชิงรุก ไม่เน้นเพียงแต่แผนงานเชิงรับโดยเฉพาะการบริการในสถาบันเท่านั้น

3. ศูนย์วิทยาศาสตร์ควรคำนึงถึงแหล่งที่มาของงบประมาณเพื่อใช้ในการบริหารจัดการอย่างเพียงพอ ไม่เฉพาะงบประมาณจากสถาบันเท่านั้น ควรคำนึงถึงการแสวงหารายได้จากการบริหารชุมชน เพื่อมีค่าใช้จ่ายในการบำรุงรักษาอุปกรณ์เพื่อการใช้งานอย่างมีประสิทธิภาพสูงสุด เช่น การตรวจคุณภาพผลิตภัณฑ์โครงการหนึ่งตำบลหนึ่งผลิตภัณฑ์ การตรวจคุณภาพสุราของกรมสรรพสามิต เป็นต้น
4. สถาบันควรวางแผนงานระยะยาว ในการกำหนดภารกิจและบทบาทของคณะและหน่วยงานต่างๆ เพื่อการบริการวิชาการในสถาบันและชุมชน โดยคำนึงถึงความเพียงพอของอุปกรณ์ การพัฒนาเทคโนโลยีที่ทันสมัยอย่างต่อเนื่อง เพื่อประโยชน์ในการพัฒนาการเรียนการสอนให้มีประสิทธิภาพ และการพัฒนาบุคลากรโดยกำหนดแผนงานที่ชัดเจน
5. สถาบันควรพิจารณาปรับปรุงแบบประเมินการสอน และประเด็นที่จะประเมิน ให้มีรูปแบบเดียวกันเพื่อให้สามารถสรุปภาพรวมของการประเมินประสิทธิภาพการสอนของอาจารย์ และนำมาใช้เป็นเครื่องมือในการพัฒนาและปรับปรุงประสิทธิภาพของการจัดเรียนการสอนได้
6. การที่สถาบันมีจำนวนสาขาวิชา วิทยาเขต และกลุ่มนักศึกษาที่หลากหลาย จึงอาจพิจารณานำประโยชน์จากความหลากหลายนี้มาสร้างโครงการหรือกิจกรรมที่ให้นักศึกษาได้ปฏิบัติงานร่วมกัน เพื่อเป็นการแลกเปลี่ยนประสบการณ์อันจะนำไปสู่การประกอบอาชีพร่วมกันต่อไปในอนาคต อาจต้องพิจารณาจัดตั้งชมรม หรือสมาคมเพื่อเป็นศูนย์รวมและเชื่อมความสัมพันธ์ของนักศึกษาและศิษย์เก่า ซึ่งอาจเอื้อประโยชน์ในการเพิ่มสถานที่ฝึกประสบการณ์จริงให้นักศึกษาปัจจุบันโดยความอนุเคราะห์ของศิษย์เก่า และเป็นช่องทางประกอบอาชีพในอนาคต
7. สถาบันจัดวันว่างจากการเรียนการสอนสำหรับนักศึกษาเพื่อทำกิจกรรมและนันทนาการ อย่างไรก็ตามสถาบันควรกระตุ้นและสนับสนุนให้นักศึกษามีส่วนร่วมในกิจกรรมต่างๆมากขึ้น (ปี 2545-2546 อัตราส่วนระหว่างจำนวนกิจกรรม/โครงการ : นักศึกษา เป็น 1 : 414 เท่านั้น) และควรส่งเสริมให้คณาจารย์เข้าร่วมกิจกรรมจากนักศึกษามากขึ้น รวมทั้งการประเมินและติดตามโครงการกิจกรรมนักศึกษาด้วย

### มาตรฐานที่ 3: มาตรฐานด้านการสนับสนุนการเรียนรู้

#### จุดเด่น

1. สถาบันมีความสัมพันธ์ที่ดีกับบุคลากร หน่วยงาน และองค์กรในท้องถิ่นเป็นจำนวนมากทำให้มีทรัพยากรท้องถิ่นและมีแหล่งฝึกประสบการณ์วิชาชีพในท้องถิ่นที่สนับสนุนการเรียนรู้ของสถาบันได้
2. สถาบันมีศูนย์สนับสนุนการเรียนการสอนทั้งในสวนกลางและภายในแต่ละคณะ โดยมีปรัชญา นโยบายด้านงบประมาณและแนวการดำเนินการที่ชัดเจน เช่น ศูนย์วิทยบริการ ศูนย์บริการคอมพิวเตอร์ ศูนย์บริการอินเทอร์เน็ต ศูนย์เงินศึกษา ศูนย์วิทยาศาสตร์ ศูนย์การศึกษาพิเศษ ศูนย์ศึกษาพัฒนาครู เป็นต้น
3. ศูนย์เงินศึกษา มีคณาจารย์ผู้มีความรู้ความชำนาญเฉพาะสาขา มีคณาจารย์ชาวต่างประเทศเจ้าของภาษา มาประจำและเป็นทีปรึกษาด้านการเรียนการสอน และมีโครงการแลกเปลี่ยนและพัฒนาคณาจารย์และนักศึกษาในระดับนานาชาติ เพื่อเพิ่มศักยภาพของสถาบัน คณาจารย์และนักศึกษา

4. คณาจารย์มีความกระตือรือร้น มีความมุ่งมั่น มีความผูกพัน มีความเป็นเจ้าของและมีความรู้สึกว่าเป็นส่วนหนึ่งของสถาบัน มีสำนึกและจิตวิญญาณของความเป็นครูที่มุ่งเน้นการถ่ายทอดความรู้ให้ศิษย์ ขณะเดียวกันอาจารย์ที่เป็นศิษย์เก่ามีความรู้สึกผูกพันและมุ่งปฏิบัติงานด้วยความกตัญญูต่อสถาบัน เคารพและประทับใจในความดูแลและเอื้ออาทรของคณาจารย์รุ่นเก่า
5. คณะเทคโนโลยีการเกษตรมีระบบเทคโนโลยีสารสนเทศความเร็วสูง เป็นการเสริมสร้างสมรรถนะ เพิ่มขวัญ กำลังใจ และแรงจูงใจให้คณาจารย์และนักศึกษาที่ประจำปฏิบัติงานให้ปฏิบัติงานและศึกษาได้อย่างมีความสุขและติดตามความรู้และความก้าวหน้าทางวิชาการได้แม้จะอยู่ในสถานที่ห่างไกล
6. มีสถานที่ตั้งที่อยู่ในศูนย์กลางของจังหวัดและมีวิทยาเขตในพื้นที่ต่างๆ ที่เอื้อต่อการจัดการสอนในหลักสูตรและโปรแกรมต่างๆได้อย่างสมบูรณ์ลงตัว
7. สถาบันมีนโยบายสนับสนุน ส่งเสริมให้อาจารย์พัฒนาสื่อและวิธีการสอนสมัยใหม่ รวมทั้งพยายามส่งเสริมให้คณาจารย์มีคอมพิวเตอร์เป็นของตนเอง โดยจัดให้มีระบบสวัสดิการกู้ยืมเงินในการซื้อเครื่องคอมพิวเตอร์

#### จุดที่ควรพัฒนา

1. แม้ว่าจำนวนนักศึกษาเต็มเวลาเทียบเท่าภาคปกติต่อคณาจารย์ทุกประเภทจะอยู่ในระดับที่ถือได้ว่าเหมาะสม (ระดับสถาบันมีค่าเฉลี่ยเท่ากับ 18 : 1 (ภาคปกติ) และ 49 : 1 (รวมทุกประเภท) ) แต่จำนวนอาจารย์ระดับปริญญาเอกและมีตำแหน่งทางวิชาการยังมีจำนวนน้อย
2. พนักงานตามสัญญาจ้างยังมีแรงจูงใจในการทำงานน้อย และยังได้รับการสนับสนุน สวัสดิการและสิทธิประโยชน์ต่างๆ ค่อนข้างน้อย
3. งบประมาณที่สนับสนุนศูนย์การเรียนรู้ต่างๆของสถาบันยังมีค่อนข้างน้อย ตัวอย่างเช่น ศูนย์เทคโนโลยีสารสนเทศ มีอัตราส่วนของงบประมาณที่ได้รับการจัดสรร ต่อนักศึกษาเต็มเวลาเทียบเท่ามีค่าเพียง 205.45 : 1
4. อาจารย์ยังไม่ได้ใช้ประโยชน์จากบริการของศูนย์บริการวิชาการต่างๆ ของสถาบันเท่าที่ควร จะเห็นได้จากการพัฒนาการเรียนการสอนที่ใช้ E-learning ยังมีจำนวนน้อย
5. การรายงานการติดตามและประเมินผลการใช้บริการของศูนย์ต่างๆ ของบุคลากร และนักศึกษา ยังไม่มีรายละเอียดที่จำแนกตามคณะ ทำให้ไม่มีข้อมูลที่แสดงความสอดคล้องกับความต้องการของผู้ใช้บริการ

#### ข้อเสนอแนะเพื่อการพัฒนา

1. สถาบันควรกำหนดเป้าหมายและวางแผนการพัฒนาคณาจารย์และตำแหน่งทางวิชาการของคณาจารย์ โดยอาจประเมินอัตรากำลังของคณาจารย์ที่มีคุณวุฒิและตำแหน่งทางวิชาการของแต่ละคณะ/โปรแกรมวิชาที่มีความจำเป็นสำหรับการพัฒนาสถาบันหรือการปรับสถานภาพของมหาวิทยาลัยในอนาคต
2. สถาบันควรวางมาตรการในการสร้างแรงจูงใจพนักงานตามสัญญาจ้าง และสนับสนุนในเรื่องสวัสดิการ รวมทั้งสิทธิประโยชน์ให้มากขึ้น
3. สถาบันอาจทบทวนและวางแนวทางในการหางบประมาณเงินรายได้เพิ่มขึ้นเพื่อสามารถนำมาสนับสนุนและพัฒนาแหล่งเรียนรู้ที่มีอยู่อย่างหลากหลายภายในสถาบันได้อย่างเพียงพอ

4. ควรมีกิจกรรมที่กระตุ้นนักศึกษาและคณาจารย์ใช้ประโยชน์จากศูนย์วิทยบริการ ศูนย์บริการคอมพิวเตอร์ ศูนย์บริการอินเทอร์เน็ต และแหล่งเรียนรู้อื่นๆ ของสถาบันให้มากขึ้น
5. ควรมีการประสานงานเพื่อช่วยให้บริการ จัดทำ หรือแนะนำการใช้สื่อและสารสนเทศแก่คณาจารย์ และนักศึกษาให้กว้างขวางขึ้น
6. ควรมีการติดตามและประเมินการใช้บริการของศูนย์บริการวิชาการต่างๆ ของนักศึกษาและคณาจารย์ จำแนกเป็นรายคณะ เพื่อให้มีข้อมูลที่ชัดเจนสำหรับการพัฒนาการให้บริการที่สอดคล้องกับความต้องการของผู้ใช้บริการอย่างแท้จริง
7. ควรพิจารณาจัดให้มีมาตรการในการสืบค้น พัฒนา ปรับปรุง แก้ไขปัญหา ตลอดจนทำความเข้าใจกับชุมชน และท้องถิ่นที่มีส่วนร่วมและหรือเป็นผู้มีส่วนได้ส่วนเสียกับการดำเนินงานของสถาบันและวิทยาเขต เพื่อการพัฒนาและสร้างประโยชน์ร่วมกัน
8. ควรพิจารณาเพิ่มความหลากหลายและจำนวนของอุปกรณ์ สื่อการสอน เครื่องมือ เครื่องจักร สื่อค้นคว้า อิเล็กทรอนิกส์ ให้มีความสมบูรณ์และพอเพียงต่อการศึกษา การฝึกปฏิบัติ การทดลอง การค้นคว้าและการวิจัย

#### มาตรฐานที่ 4: มาตรฐานด้านการวิจัยและงานสร้างสรรค์

##### จุดเด่น

1. สถาบันมีวิสัยทัศน์ที่มุ่งเน้นความเป็นสถาบันการศึกษาเพื่อท้องถิ่นและให้โอกาสในการศึกษาแก่ชุมชนและท้องถิ่นอย่างหลากหลาย ทำให้เห็นปัญหาของชุมชนและท้องถิ่นมากมายที่สามารถนำมาเป็นประเด็นการวิจัยเพื่อแก้ปัญหาที่สอดคล้องกับความต้องการของชุมชนและท้องถิ่นได้เป็นอย่างดี
2. พื้นที่ทะเลวง-ซีเหล็ก เป็นพื้นที่ที่มีความหลากหลายทางชีวภาพ มีความเหมาะสม อย่างยิ่งที่จะเป็นแหล่งค้นคว้าวิจัยของคณาจารย์ และนักศึกษาของสถาบัน
3. สถาบันมีศูนย์วิทยาศาสตร์ที่สามารถให้บริการด้านการวิจัยได้อย่างมีประสิทธิภาพแก่คณาจารย์และนักศึกษา และ ยังมีศูนย์ศิลปวัฒนธรรมที่รวบรวมข้อมูลและชิ้นงานด้านศิลปวัฒนธรรมมากมายสามารถเป็นแหล่งค้นคว้าวิจัยทางด้านศิลปวัฒนธรรมได้อย่างมีประสิทธิภาพ
4. มีการค้นหา "ปราชญ์ชาวบ้าน" ในโครงการวิจัยห้องสมุดมีชีวิต นับว่าสถาบันได้มีความพยายามที่จะค้นหาภูมิปัญญาท้องถิ่นที่อาจนำไปสู่ปัญหาการวิจัยที่น่าสนใจและมีประโยชน์ได้ในอนาคต
5. มีการจัดตั้งสำนักวิจัยและบริการวิชาการเพื่อสร้างงานวิจัยเพื่อพัฒนาท้องถิ่น และได้มีส่วนร่วมประเมินโครงการต่างๆของรัฐ มีคณาจารย์ที่ได้รับทุนวิจัยของ สกว. สร้างงานวิจัยในชั้นเรียน และงานวิจัยเพื่อพัฒนาการเรียนการสอน มีการจัดทำฐานข้อมูลการวิจัย มีนโยบาย งบประมาณ มาตรการ และกระบวนการในการสนับสนุนส่งเสริมนักวิจัย สร้างงานวิจัยที่ตอบสนองยุทธศาสตร์ของชาติและเศรษฐกิจฐานราก

### จุดที่ควรพัฒนา

1. สถาบันมีการดำเนินการวิจัยด้านการเรียนการสอน (14 เรื่อง) การวิจัยเพื่อพัฒนาท้องถิ่น (13 เรื่อง) รวมทั้งการวิจัยสถาบันหลายเรื่อง แต่ไม่มีหลักฐานในการตีพิมพ์ในวารสารภายนอกสถาบัน และการเสนอผลงานในที่ประชุมระดับชาติและนานาชาติ
2. คณาจารย์ของสถาบันมีภาระงานสอนมาก และยังให้ความสนใจในการทำวิจัยน้อย (จำนวนงานวิจัยในปี 2545 มี 0.08 เรื่อง/คน)
3. งบประมาณจากภายในที่สนับสนุนการพัฒนานักวิจัยและการทำวิจัยของอาจารย์มีค่อนข้างน้อย (งบประมาณจากภายในที่สนับสนุนการวิจัยในปี 2545 มี 875 บาท/คน)
4. สถาบันกำหนดทิศทางและภาระงานของสำนักวิจัยและบริการวิชาการยังไม่ชัดเจน

### ข้อเสนอแนะเพื่อการพัฒนา

1. สถาบันควรกำหนดเป้าหมาย และการดำเนินการในการสนับสนุนตลอดจนการสร้างแรงจูงใจให้บุคลากรผลิตผลงานวิจัย และตีพิมพ์ในวารสาร รวมทั้งการเสนอผลงานทางวิชาการทั้งในระดับประเทศและนานาชาติให้มากขึ้น
2. สถาบันควรกำหนดอุปสงค์ (Demand) โดยเฉพาะในชุมชนและท้องถิ่นเกี่ยวกับปัญหาและความต้องการในเรื่องต่างๆ ที่ต้องการให้มีการทำวิจัย และควรสำรวจอุปทาน (Supply) โดยพิจารณาจากความพร้อมและความเพียงพอของบุคลากรที่จะสามารถทำวิจัยเพื่อสนองต่อความต้องการของชุมชนและท้องถิ่นได้
3. สถาบันอาจจัดสรรงบประมาณภายในเพื่อสนับสนุนนักวิจัยรุ่นใหม่ให้มีความรู้ ทักษะและประสบการณ์ในการทำวิจัย เพื่อเตรียมความพร้อมให้นักวิจัยเหล่านั้นมีศักยภาพในการขอทุนจากภายนอกในการดำเนินการวิจัยได้ หรืออาจสนับสนุนงบประมาณภายในให้แก่ นักวิจัยหรือกลุ่มวิจัยเพื่อเป็นงบประมาณตั้งต้น (Seed Money) ในการขอทุนวิจัยขนาดใหญ่จากภายนอกได้
4. สถาบันควรส่งเสริมให้มีความร่วมมือด้านการวิจัยกับสถาบันภายนอกทั้งในและต่างประเทศมากยิ่งขึ้น โดยเฉพาะอย่างยิ่งโครงการวิจัยในเชิงบูรณาการเพื่อพัฒนาขีดความสามารถในการแข่งขันและการพัฒนาของประเทศ
5. สถาบันควรสนับสนุนให้มีการตั้งกลุ่มวิจัยตามความเชี่ยวชาญของสถาบันโดยรวบรวมบุคลากรในหลากหลายสาขามาร่วมมือกัน
6. การพัฒนาศักยภาพนักวิจัยยังเป็นสิ่งที่จำเป็นและมีความสำคัญเร่งด่วน รวมทั้งการจัดสรรงบประมาณเพื่อการวิจัย การพิจารณาความดีความชอบและการนับภาระงานจากงานวิจัย การสนับสนุนและส่งเสริมให้มีการแสวงหาทุนวิจัยจากแหล่งทุนภายนอกเพิ่มมากขึ้น การเพิ่มการตีพิมพ์ผลงานวิจัยในระดับชาติและนานาชาติ การเผยแพร่ผลงานวิจัยในรูปแบบอื่นๆ ทั้งในระดับชาติและนานาชาติ การสร้างงานวิจัยทางวิทยาศาสตร์ให้เพิ่มมากขึ้นหากอยู่ที่ทิศทางของการพัฒนาของสถาบัน อาจต้องกำหนดทิศทางของการวิจัย และการทำแผนพัฒนาศักยภาพคณาจารย์เป็นรายบุคคล



## มาตรฐานที่ 5: มาตรฐานด้านการบริการวิชาการ

### จุดเด่น

1. สถาบันมีศูนย์และโปรแกรมวิชาที่มีศักยภาพในการให้บริการวิชาการที่มีจำนวนมากและหลากหลาย เช่น ศูนย์ศิลปวัฒนธรรม ศูนย์จีนศึกษา ศูนย์วิทยาศาสตร์ ศูนย์ศึกษาพัฒนาครู ศูนย์วิทยบริการ ศูนย์-คอมพิวเตอร์ และ โปรแกรมวิชาการท่องเที่ยวที่สามารถให้บริการวิชาการที่ตอบสนองนโยบายของรัฐและท้องถิ่นได้
2. สถาบันมีความเชื่อมโยงกับท้องถิ่นอย่างใกล้ชิดจึงสามารถดำเนินการบริการวิชาการที่ตอบสนองต่อความต้องการของท้องถิ่นได้
3. สถาบันมีความเป็นสถาบันอุดมศึกษาที่เก่าแก่ที่สุดในจังหวัดเชียงใหม่ จึงทำให้สถาบันมีเครือข่ายความร่วมมือทางวิชาการอย่างหลากหลาย

### จุดที่ควรพัฒนา

1. บุคลากรของสถาบันที่มาร่วมกิจกรรมและดำเนินการด้านบริการวิชาการยังมีจำนวนน้อย
2. การประชาสัมพันธ์ด้านการบริการวิชาการของสถาบันยังไม่เผยแพร่สู่สาธารณชน อย่างกว้างขวาง
3. การดำเนินกิจกรรมโครงการยังไม่มีติดตามและประเมินผลอย่างเป็นระบบ

### ข้อเสนอแนะเพื่อการพัฒนา

1. สถาบันควรมีการสำรวจความต้องการด้านการบริการทางด้านวิชาการของท้องถิ่นอย่างชัดเจนเพื่อให้บริการวิชาการที่สามารถตอบสนองต่อความต้องการของชุมชนและท้องถิ่นอย่างแท้จริง
2. สถาบันควรกำหนดเป้าหมายในการบริการวิชาการที่ตอบสนองต่อนโยบายของรัฐเพื่อสร้างศักยภาพในการแข่งขันของประเทศ
3. สถาบันควรมีนโยบายตลอดจนสร้างแรงจูงใจที่จะให้บุคลากรมาร่วมดำเนินการด้านบริการวิชาการเพิ่มขึ้น
4. สถาบันควรมีการประชาสัมพันธ์เชิงรุกในด้านการบริการวิชาการ และอาจพิจารณาเพิ่มโอกาสและเวทีให้คณาจารย์ของสถาบันได้เผยแพร่ความรู้ความสามารถต่อหน่วยงานและองค์กรภายนอกเพิ่มขึ้น
5. สถาบันควรวางแผนในการหางบประมาณเพิ่มเติมจากศักยภาพและความพร้อมในการบริการวิชาการ
6. สถาบันควรติดตามและประเมินผลกิจกรรมโครงการบริการวิชาการให้เป็นระบบ เพื่อนำผลการติดตามและประเมินผลมาพัฒนาปรับปรุงกิจกรรมโครงการให้ตอบสนองความต้องการของชุมชนและท้องถิ่นมากขึ้น

## มาตรฐานที่ 6: มาตรฐานด้านการทำนุบำรุงศิลปวัฒนธรรม

### จุดเด่น

1. สถาบันราชภัฏเชียงใหม่มีบทบาทสำคัญในการทำนุบำรุงวัฒนธรรมพื้นบ้านและวิถีชีวิตแบบล้านนา โดยมีการสร้างองค์ความรู้ทางด้านศิลปวัฒนธรรม มีการจัดทำพจนานุกรมและเอกสารทางวิชาการเผยแพร่ โดยในปี พ.ศ. 2545 สถาบันได้จัดกิจกรรมที่เกี่ยวข้องกับการทำนุบำรุงศิลปวัฒนธรรมถึง 64 กิจกรรม

2. สถาบันได้พัฒนาและสร้างมาตรฐานศิลปวัฒนธรรมหลายโครงการ โดยเฉพาะอย่างยิ่ง โครงการไหว้ครู ภูมิปัญญา โครงการสรรหาเพชรราชภัฏ-เพชรล้านนา และโครงการสืบสานวัฒนธรรมประเพณีตั้งธรรมหลวง จนเป็นที่รู้จักและยอมรับของจังหวัดเชียงใหม่
3. สถาบันมีสำนักศิลปวัฒนธรรมที่รวบรวมผลงานและข้อมูลทางศิลปวัฒนธรรมของล้านนา อีกทั้งยังมี “เรือนอนุสารสุนทร” ที่เป็นแหล่งเผยแพร่ความรู้ทางศิลปวัฒนธรรมที่สำคัญ

#### จุดที่ควรพัฒนา

1. อาคารพิพิธภัณฑ์ของสำนักศิลปวัฒนธรรมยังควรได้รับการปรับปรุงให้สวยงามและสมบูรณ์มากยิ่งขึ้น เพื่อเน้นจุดเด่นทางด้านศิลปวัฒนธรรมของสถาบันราชภัฏเชียงใหม่
2. ฐานข้อมูลด้านศิลปวัฒนธรรมยังไม่สมบูรณ์
3. กิจกรรมและผลงานด้านศิลปวัฒนธรรมยังไม่ได้รับการเผยแพร่เท่าที่ควร ทั้งภายในและภายนอกสถาบัน

#### ข้อเสนอแนะเพื่อการพัฒนา

1. สถาบันควรจัดทำฐานข้อมูลอิเล็กทรอนิกส์ด้านทำนุศิลปวัฒนธรรม เพื่อเป็นแหล่งค้นคว้าที่สมบูรณ์และทันสมัย
2. สถาบันควรจัดสรรงบประมาณในการพัฒนาและสนับสนุนงานด้านศิลปวัฒนธรรมมากขึ้น
3. สถาบันควรเผยแพร่ประชาสัมพันธ์ผลงานด้านศิลปวัฒนธรรมของสถาบันเพิ่มขึ้น
4. สถาบันมีโอกาสในการพัฒนาและสร้างมาตรฐานทางศิลปวัฒนธรรม โดยพิจารณาปรับกิจกรรมที่สถาบันทำอยู่แล้วและมีความโดดเด่นเป็นเอกลักษณ์ มาพัฒนาเป็นต้นแบบของมาตรฐานศิลปวัฒนธรรม

#### มาตรฐานที่ 7: มาตรฐานด้านการบริหารจัดการ

##### จุดเด่น

1. ผู้บริหารระดับสูงของสถาบันมีวิสัยทัศน์ มีความเข้าใจและพยายามที่จะดำเนินการตามพันธกิจ โดยพัฒนาการบริหารงานที่เน้นเชิงยุทธศาสตร์มากขึ้น รวมทั้งยังมีการบริหารงบประมาณแบบมุ่งเน้นผลสัมฤทธิ์
2. สถาบันมีกิจกรรมการจัดการเรียนการสอนที่หลากหลายและสอดคล้องกับความต้องการของชุมชนและท้องถิ่น โดยเฉพาะหลักสูตรภาคพิเศษที่ทำให้สถาบันสามารถหาเงินรายได้เป็นจำนวนมาก (ปี พ.ศ. 2546 งบประมาณแผ่นดิน 120,320,040 บาท งบประมาณเงินรายได้ 133,291,200 บาท)

#### จุดที่ควรพัฒนา

1. การประเมินแผนกลยุทธ์และแผนปฏิบัติการ ตลอดจนการนำผลการประเมินตามพันธกิจต่างๆมาปรับปรุงยังไม่ชัดเจน
2. ระบบสารสนเทศเพื่อการบริหารและการจัดการ (MIS) ยังไม่ชัดเจน

3. บุคลากรของสถาบันยังไม่มี ความเข้าใจชัดเจนเกี่ยวกับการบริหารงานที่มุ่งเน้นยุทธศาสตร์ และการบริหารงบประมาณที่มุ่งเน้นผลสัมฤทธิ์

#### ข้อเสนอแนะเพื่อการพัฒนา

1. สถาบันควรดำเนินการประเมินแผนอย่างเป็นระบบ และนำผลการประเมินตามพันธกิจต่างๆมาปรับปรุงแผนอย่างชัดเจนและเป็นรูปธรรม
2. สถาบันควรพัฒนาโครงสร้างพื้นฐานด้านเทคโนโลยีสารสนเทศให้มากขึ้น เพื่อสามารถนำเทคโนโลยีสารสนเทศมาใช้ในการบริหารและการจัดการได้อย่างมีประสิทธิภาพ
3. สถาบันควรมีการเสริมสร้างความเข้าใจกับบุคลากรทุกระดับทุกฝ่ายอย่างทั่วถึงเกี่ยวกับแนวทางการบริหารงานยุคใหม่

#### มาตรฐานที่ 8: มาตรฐานด้านประกันคุณภาพภายใน

##### จุดเด่น

1. สถาบันให้ความสำคัญต่อการดำเนินการประกันคุณภาพการศึกษาภายในทั้งในระดับสถาบัน คณะ และ สำนัก โดยมีการตรวจสอบคุณภาพอย่างต่อเนื่อง และมีการจัดทำรายงานเพื่อเป็นข้อมูลพื้นฐานในการพัฒนาคุณภาพของสถาบัน
2. สถาบันได้กำหนดดัชนีและเกณฑ์การประเมินคุณภาพภายในสอดคล้องกับดัชนีและเกณฑ์ประเมินคุณภาพที่กำหนดโดยสภาสถาบันราชภัฏ อีกทั้งมีการพัฒนาดัชนีและเกณฑ์การประเมินคุณภาพภายในของสถาบันเพิ่มเติมจากที่สภาสถาบันราชภัฏได้กำหนดไว้

##### จุดที่ควรพัฒนา

1. การจัดเก็บรวบรวมข้อมูลของการประกันคุณภาพตามตัวบ่งชี้คุณภาพส่วนใหญ่ยังไม่สมบูรณ์
2. การประกันคุณภาพในแต่ละวงรอบยังมีความไม่ต่อเนื่องในด้านรายละเอียดของข้อมูล และตัวบ่งชี้คุณภาพ โดยเฉพาะในระดับคณะ และมาตรฐานของการประเมินในแต่ละวงรอบยังมีความแตกต่างกัน

#### ข้อเสนอแนะเพื่อการพัฒนา

1. คณะ/สถาบัน/สำนักต้องจัดทำข้อมูลของตัวบ่งชี้คุณภาพให้สมบูรณ์ทุกตัวบ่งชี้
2. สถาบันควรจัดอบรมผู้ประเมินภายในมากขึ้นเพื่อให้เกิดความเข้าใจร่วมกันในการกำหนดมาตรฐานของการประเมินคุณภาพภายใน เน้นการประเมินเพื่อปรับปรุงและพัฒนา
3. สถาบันควรกำหนดเป้าหมายให้การประกันคุณภาพเป็นวัฒนธรรมขององค์กร และให้การประกันคุณภาพเป็นส่วนหนึ่งของการปฏิบัติงานปกติ รวมทั้งการติดตามผลการดำเนินงานเป็นประจำ
4. สถาบันควรเสริมสร้างความเข้าใจเกี่ยวกับระบบและกลไกการประกันคุณภาพของสถาบันให้บุคลากรทุกระดับทุกฝ่าย รวมทั้งนักศึกษาให้รับรู้อย่างทั่วถึง

### **บทสรุป/ข้อสังเกตโดยรวม**

โดยภาพรวมแล้ว สถาบันราชภัฏเชียงใหม่สามารถดำเนินการที่สอดคล้องกับวิสัยทัศน์และพันธกิจที่ได้วางไว้ในระดับหนึ่ง โดยเฉพาะอย่างยิ่งในด้านความเป็นสถาบันการศึกษาของท้องถิ่น แม้ผู้บริหารระดับสูงจะพยายามวางยุทธศาสตร์ในการพัฒนาสถาบันเพื่อรองรับการเปลี่ยนสถานภาพเป็นมหาวิทยาลัยท้องถิ่นในกำกับของรัฐในระดับหนึ่งแล้วก็ตาม แต่ควรมีการประชาสัมพันธ์เพื่อสร้างความเข้าใจและความร่วมมือของบุคลากรและนักศึกษาตลอดจนผู้มีส่วนได้ส่วนเสียเพิ่มขึ้น ส่วนที่เป็นจุดแข็งของ สถาบันหลายด้านอาทิ สำนักศิลปวัฒนธรรม ศูนย์เงินศึกษา การจัดการศึกษาเพื่อท้องถิ่น เป็นต้นนั้น สถาบันควรดำเนินนโยบายเชิงรุก ตลอดจนพิจารณาส่งเสริมและสนับสนุนให้มากขึ้นเพื่อเน้นความเป็นเลิศของสถาบันราชภัฏ ในส่วนที่เป็นจุดอ่อน โดยเฉพาะอย่างยิ่งด้านการวิจัย สถาบันควรสร้างกลไกในการแก้ไขจุดอ่อนอย่างเป็นรูปธรรม นอกจากนี้การสร้างเครือข่ายความร่วมมือที่เข้มแข็งระหว่างสถาบันราชภัฏกับสถาบันการศึกษาอื่นๆ และ ศิษย์เก่า จะสามารถส่งเสริมให้สถาบันพัฒนาพันธกิจในด้านต่างๆสู่วิสัยทัศน์มากยิ่งขึ้น อีกทั้งการแสวงหารายได้เพิ่มเติมจากศักยภาพของบุคลากรที่มีอยู่อย่างหลากหลายทั้งในแง่ของการบริการวิชาการแก่ชุมชนและ/หรือ งานบริการการวิจัยก็จะช่วยเสริมความแข็งแกร่งในการพึ่งพาตนเองเมื่อสถาบันมีการปรับเปลี่ยนสถานภาพเป็นมหาวิทยาลัยในกำกับของรัฐในอนาคต

### **ข้อเสนอแนะที่ต้องการให้พัฒนาเร่งด่วน**

1. ให้สถาบันกำหนดทิศทาง วิสัยทัศน์และแผนกลยุทธ์ เพื่อมุ่งสู่ความเป็นเลิศที่ชัดเจน โดยการผนึกกำลัง สร้างความเข้มแข็งทางวิชาการบนพื้นฐานของวัฒนธรรมที่สถาบันได้สั่งสมมาเป็นเวลานาน โดยดำเนินการให้แล้วเสร็จภายใน 1 ปี
2. ให้สถาบันดำเนินการพัฒนาระบบสารสนเทศเพื่อการบริหารจัดการในระดับสถาบัน และหน่วยงาน เพื่อสนับสนุนข้อมูลในการตัดสินใจของผู้บริหารทุกระดับทุกฝ่าย โดยเร่งรัดดำเนินการให้แล้วเสร็จภายใน 1 ปี
3. ให้สถาบันจัดทำแผนอัตรากำลังและแผนพัฒนาบุคลากรทุกประเภทเพื่อเตรียมความพร้อมสำหรับการเป็นมหาวิทยาลัยในกำกับรัฐบาล โดยดำเนินการให้แล้วเสร็จภายใน 2 ปี

### **ข้อเสนอแนะเชิงนโยบาย**

1. การที่สถาบันมีวิสัยทัศน์และพันธกิจที่จะพัฒนาสถาบันให้เป็นมหาวิทยาลัยท้องถิ่นที่มุ่งสร้างองค์ความรู้สู่ความเป็นเลิศ และการพัฒนาชุมชนให้เข้มแข็ง สถาบันจึงควรปรับการบริหารจัดการเชิงรุกและสร้างเครือข่ายความร่วมมือทางวิชาการและภูมิปัญญาท้องถิ่น ระหว่างสถาบันการศึกษา องค์การบริหารส่วนท้องถิ่น รวมทั้งศิษย์เก่าของสถาบันเพิ่มให้มากขึ้น
2. เนื่องจากการวิจัยเป็นพันธกิจหลักอย่างหนึ่งของสถาบัน ดังนั้นสถาบันควรมีนโยบายที่ชัดเจนด้านการวิจัยที่สอดคล้องกับนโยบายของประเทศและท้องถิ่นภายใต้ศักยภาพและความพร้อมของสถาบัน ทั้งนี้สถาบันควรมีนโยบายและแผนในการพัฒนาศักยภาพของบุคลากรในเรื่องการทำวิจัยอย่างเป็นระบบ ตลอดจนการคิดภาระงานด้านการวิจัยให้บุคลากร การจัดแหล่งทุนภายในและแสวงหาแหล่งทุนภายนอก รวมทั้งการส่งเสริมการเผยแพร่ผลงานวิจัยและการนำผลงานวิจัยเพื่อประโยชน์ในการพัฒนาท้องถิ่นด้วย

## ส่วนสาระ

### ประวัติและการพัฒนาการของสถาบันราชภัฏเชียงใหม่

สถาบันราชภัฏเชียงใหม่ ตั้งอยู่เลขที่ 202 ถนนโชตนา ตำบลช้างเผือก อำเภอเมือง จังหวัดเชียงใหม่ ในเขตเทศบาลนครเชียงใหม่ มีเนื้อที่ทั้งหมด 92 ไร่ ที่ตำบลแม่สา อำเภอแมริม มีเนื้อที่ประมาณ 50 ไร่ และที่ตำบลสะดวง - ตำบลชี้เหล็ก อำเภอ แมริม จังหวัดเชียงใหม่มีพื้นที่ได้รับอนุญาตจากกระทรวงเกษตรและสหกรณ์ ให้สถาบันราชภัฏเชียงใหม่ใช้ประโยชน์จากที่ดินจำนวน 6,235 ไร่ อีกทั้งมีพื้นที่ที่จังหวัดแม่ฮ่องสอนประมาณ 109 ไร่

#### สามสิบปีแรกของการก่อตั้งสถาบัน ( พ.ศ. 2466 - 2496 )

พ.ศ. 2466 เตรียมการจัดตั้งโรงเรียนฝึกหัดครูฝึกหัดครูศึกษาระดับประถมศึกษา โดยซื้อที่ดินที่บ้านเวียงบัว ตำบลช้างเผือก อำเภอเมือง จังหวัดเชียงใหม่ จำนวน 15 ไร่

พ.ศ. 2467 พันตรีเจ้าราชภาติกวงศ์นายทหารพิเศษประจำกองทัพบก (คำตัน ณ เชียงใหม่) มอบที่ดินที่ติดกับบริเวณที่ซื้อไว้เดิมให้อีก 40 ไร่ เปิดรับนักศึกษาและเริ่มทำการสอนมีนักเรียนจำนวน 28 คน พ.ศ. 2468 เปิดสอนหลักสูตรครูมูลศึกษาระดับประถมศึกษา และซื้อที่ดินเพิ่มอีก 15 ไร่

พ.ศ. 2470 รวมการฝึกหัดครูสามัญชั้นต่ำประจำมณฑลแผนกชาย (ร.ร. ยูพราชวิทยาลัยในปัจจุบัน) เข้ากับโรงเรียนฝึกหัดครูศึกษาระดับประถมศึกษาเปลี่ยนชื่อเรียกใหม่ว่า “โรงเรียนฝึกหัดครูประกาศนียบัตรมณฑลพายัพ”

พ.ศ. 2480 สร้างอาคารเรียนถาวรเป็นเรือนไม้ 2 ชั้น ชั้นล่างเป็นห้องเรียน ชั้นบนเป็นหอนอนของนักเรียน (ทำการรื้อถอนในปี พ.ศ. 2513 และสร้างอาคาร คสล 4 ชั้น คือ อาคาร 1)

พ.ศ. 2485 ปรับปรุงโรงเรียนฝึกหัดครูประกาศนียบัตรมณฑลพายัพ โดยเน้นการผลิตครูในสายสามัญ เรียกชื่อใหม่ว่า “โรงเรียนฝึกหัดครูมุลจังหวัดเชียงใหม่” แยกการผลิตครูออกเป็นสามประเภท คือ ฝึกหัดครูสามัญ ฝึกหัดครูประกาศนียบัตรจังหวัดและฝึกหัดครูประชาบาล

พ.ศ. 2490 เปลี่ยนชื่อโรงเรียนเพื่อให้สอดคล้องกับงานผลิตครูที่ดำเนินการอยู่โดยเรียกว่า “โรงเรียนฝึกหัดครูเชียงใหม่” และเริ่มใช้สีดำและเหลืองเป็นสีประจำโรงเรียนใช้สัญลักษณ์ “พระพิฆเนศวร์” เทพเจ้าแห่งปัญญา เป็นสัญลักษณ์ประจำโรงเรียน ใช้คติพจน์ประจำโรงเรียนว่า “นตติ ปัญญา สมา อภา” ซึ่งแปลว่า “ไม่มีแสงสว่างใดเสมอด้วยปัญญา”

พ.ศ. 2496 เปิดสอนหลักสูตรประกาศนียบัตรประโยคครูประถม (ป.ป.) เป็นรุ่นแรก

#### สามสิบปีที่สองของการก่อตั้งสถาบัน (พ.ศ. 2497 - 2526)

พ.ศ. 2498 เริ่มใช้หลักสูตรประกาศนียบัตรวิชาการศึกษา (ป.กศ.) เป็นปีแรก ( ในปี พ.ศ. 2521 ได้ยกเลิกหลักสูตรนี้ )

พ.ศ. 2499 รวมแผนกฝึกหัดครูสตรีของโรงเรียนสตรีประจำจังหวัดเชียงใหม่ (โรงเรียนวัฒโนทัยพายัพในปัจจุบัน ) และแผนกฝึกหัดครูการเรือน ของโรงเรียนคำเที่ยงอนุสรณ์ และ โรงเรียนฝึกหัดครูเชียงใหม่มาจัดเป็นโรงเรียนฝึกหัดครูแบบสหศึกษา แต่ยังคงเรียกชื่อว่า "โรงเรียนฝึกหัดครูเชียงใหม่" เหมือนเดิม สร้างหอพักหญิง 1 หลัง และหอพักชาย 2 หลัง

พ.ศ. 2502 เตรียมการยกฐานะโรงเรียนให้เปิดถึงขั้นประกาศนียบัตรวิชาการศึกษาระดับชั้นสูง (ป.กศ.สูง) ซึ่งเทียบเท่ากับอนุปริญญา และประโยคครูมัธยมเดิม

พ.ศ. 2503 ยกฐานะขึ้นเป็น "วิทยาลัยครูเชียงใหม่" เปิดสอนระดับประกาศนียบัตรวิชาการศึกษาระดับชั้นสูง (ป.กศ.สูง) เริ่มงานโครงการฝึกหัดครูชนบท

พ.ศ. 2511 เปิดสอนหลักสูตรประกาศนียบัตรประโยคครูประถม (ป.ป.) (ในปี พ.ศ. 2517 ได้ยกเลิกหลักสูตรนี้)

พ.ศ. 2512 เปิดสอนนักศึกษาภาคนอกเวลา (ในปี พ.ศ. 2519 และ 2522 ได้หยุดรับภาคนอกเวลา ระดับ ป.กศ. และ ป.กศ.สูง)

พ.ศ. 2517 เปิดทำการสอนในระดับปริญญาตรีวิชาเอกภาษาอังกฤษ เคมี และวิทยาศาสตร์ทั่วไป

พ.ศ. 2518 ประกาศใช้ พ.ร.บ. วิทยาลัยครู พ.ศ. 2518 การบริหารวิทยาลัยครูทุกแห่งขึ้นอยู่กับ "สภาการฝึกหัดครู"

พ.ศ. 2519 สภาการฝึกหัดครูประกาศใช้หลักสูตรการฝึกหัดครูของสภาการฝึกหัดครู พ.ศ. 2519

พ.ศ. 2520 เปิดสอนปริญญาตรีวิชาเอกภาษาไทย

พ.ศ. 2521 เปิดสอนปริญญาตรีวิชาเอกเกษตรศาสตร์ สังคมศึกษา และคณิตศาสตร์ และได้ร่วมมือกับวิทยาลัยพลศึกษาจังหวัดเชียงใหม่รับนักศึกษาหลักสูตร ค.บ. (2 ปี) วิชาเอก พลศึกษาและร่วมมือกับสำนักงานการประถมศึกษาจังหวัดเชียงใหม่ และสำนักงานการประถมศึกษาจังหวัดแม่ฮ่องสอน เปิดรับครูและบุคลากรทางการศึกษาเข้ารับการอบรมในโครงการฝึกอบรมครูและบุคลากรทางการศึกษา (อ.ค.ป.) ให้ได้วุฒิ ค.บ.

พ.ศ. 2522 เปิดรับนักศึกษาวิชาเอกการอนุบาลศึกษาในหลักสูตร ป.กศ.ชั้นสูงซึ่งได้พัฒนาเป็นโปรแกรมวิชาการศึกษาปฐมวัยในปัจจุบัน

พ.ศ. 2525 เปิดสอนวิชาเอกการประถมศึกษาในระดับ ป.กศ. ชั้นสูง และ ค.บ. (2 ปี)

พ.ศ. 2526 เปิดสอนวิชาเอกการสหกรณ์ และเปิดสอนวิชาเอกทางด้านเทคนิคการอาชีพในระดับ ป.กศ. ชั้นสูง อีก 2 สาขาวิชา คือ ภาษาอังกฤษบริการ การถ่ายภาพและโฆษณา

พ.ศ. 2527 – ปัจจุบัน

พ.ศ. 2527 แก้ไข พ.ร.บ. วิทยาลัยครู พ.ศ. 2518 มีผลทำให้วิทยาลัยครูเปิดสอนระดับปริญญาตรี 3 สาขาวิชาคือ สาขาวิชาการศึกษา สาขาวิชาศิลปศาสตร์ และสาขาวิชาวิทยาศาสตร์

พ.ศ. 2528 จัดตั้งคณะวิทยาการจัดการ

พ.ศ. 2529 เริ่มโครงการจัดการศึกษาสำหรับบุคลากรประจำการ (กศ.บป.) โดยเปิดเฉพาะวันเสาร์และอาทิตย์

พ.ศ. 2530 จัดตั้ง "ศูนย์เด็กก่อนประถมศึกษา" เป็น "โรงเรียนสาธิต" เริ่มโครงการนำดีมัลลันนา จัดตั้งศูนย์ฝึกอบรมและปฏิบัติการสาขาอุตสาหกรรมท่องเที่ยว จัดตั้งศูนย์ภาษา

พ.ศ. 2532 สภาการฝึกหัดครูได้ให้ความเห็นชอบให้วิทยาลัยพลศึกษาจังหวัดเชียงใหม่เข้าสมทบกับ วิทยาลัยครูเชียงใหม่ เพื่อผลิตนักศึกษาในระดับปริญญาตรี สาขาวิชาวิทยาศาสตร์ โปรแกรมวิทยาศาสตรจารย์กีฬา และโปรแกรมวิทยาศาสตรสุขภาพ เริ่มโครงการบ้านสาธิตเด็กก่อนวัยเรียน โดยภาควิชาการอนุบาลศึกษา จัดตั้ง ศูนย์ฝึกประสบการณ์วิชาชีพอาหาร

พ.ศ. 2533 เปิดรับนักศึกษาโปรแกรมวิทยาศาสตรสุขภาพ ทำข้อตกลงโครงการแลกเปลี่ยนนักวิชาการ และนักศึกษากับมหาวิทยาลัยภาษาต่างประเทศปักกิ่งประเทศสาธารณรัฐประชาชนจีน

พ.ศ. 2534 ร่วมมือกับศูนย์การศึกษานอกโรงเรียน จังหวัดเชียงใหม่ แม่ฮ่องสอนและลำพูน เปิดรับ นักศึกษาโครงการจัดการศึกษาสำหรับบุคคลากรภายนอกวิทยาลัย JICA จัดส่งอาสาสมัครจากประเทศญี่ปุ่นมาสอน ภาษาญี่ปุ่น โปรแกรมวิชาภาษาญี่ปุ่น

พ.ศ. 2535 ดำเนินการจัดการศึกษาและฝึกอบรมแก่พระภิกษุ "โครงการพระธรรมจาริก" ณ วัดศรีโสดา จังหวัดเชียงใหม่ จัดตั้ง "ศูนย์การศึกษาพิเศษ" และเปิดรับนักศึกษาสาขาวิชาการศึกษาระดับปริญญาตรี 4 ปี โปรแกรมวิชาการศึกษาพิเศษ พระบาทสมเด็จพระเจ้าอยู่หัวทรงพระกรุณา โปรดเกล้าพระราชทานนาม "สถาบัน ราชภัฏ" เมื่อวันที่ 14 กุมภาพันธ์ เริ่มเตรียมการจัดตั้งคณะเทคโนโลยีการเกษตร

พ.ศ. 2537 ได้รับอนุญาตจากกระทรวงเกษตรและสหกรณ์ให้ใช้ประโยชน์จากที่ดินจำนวน 5,800 ไร่ ในเขตตำบลสะลงงและตำบลชี้เหล็ก อำเภอแม่วิม จังหวัดเชียงใหม่ และเริ่มดำเนินงานโครงการอุทยานการศึกษา ธรรมชาติและสิ่งแวดล้อม เริ่มรับนักศึกษาเข้าเรียนโครงการ กศ.บป. ในตอนเย็นวันจันทร์ - ศุกร์ เปิดสอนระดับ ปริญญาตรีสาขาวิชาการศึกษาโปรแกรมวิชาภาษาจีน

พ.ศ. 2538 พระราชบัญญัติสถาบันราชภัฏ พ.ศ. 2538 ประกาศในราชกิจจานุเบกษา เมื่อวันที่ 24 มกราคม 2538 มีผลให้สถาบันราชภัฏเกิดการเปลี่ยนแปลงครั้งสำคัญให้สถาบันจัดการศึกษาภายใต้พระราช บัญญัติฉบับใหม่ตามมาตรา 7 แห่งพระราชบัญญัติสถาบันราชภัฏ พ.ศ. 2538 พระบาทสมเด็จพระเจ้าอยู่หัว ภูมิพลอดุลยเดชฯ พระราชทาน ตราประจำสถาบันราชภัฏเชียงใหม่ สำนักงานสภาสถาบันราชภัฏกำหนดให้ วันที่ 14 กุมภาพันธ์ของทุกปีเป็นวันสถาปนาสถาบันราชภัฏ เริ่มพัฒนาพื้นที่วิทยาเขตสะลงง ชี้เหล็ก เพิ่มขึ้นตาม ลำดับ เพื่อให้เป็นวิทยาเขตที่สมบูรณ์ในอนาคต พัฒนาลักสูตรปริญญาโท สาขาการวิจัยและพัฒนาท้องถิ่น พัฒนาลักสูตรโปรแกรมวิชาภาษาจีน ระดับปริญญาตรี สาขาวิชาศิลปศาสตร์ สถาบันจัดทำโครงการความร่วมมือ กับประเทศสาธารณรัฐเกาหลี โดยองค์การความร่วมมือระหว่างประเทศแห่งสาธารณรัฐเกาหลี (Korea International Cooperation Agency - KOICA ) ส่งอาสาสมัครมาช่วยพัฒนาการเรียนการสอนภาษาเกาหลี สถาบันลงนามในข้อตกลงความร่วมมือกับมหาวิทยาลัย New Castle และ Edith Cowan ออสเตรเลีย และ Brevard Community College สหรัฐอเมริกา

พ.ศ. 2539 เริ่มโครงการความร่วมมือพัฒนาอาจารย์ กับมหาวิทยาลัยควีนส์แลนด์ประเทศ ออสเตรเลีย ได้รับความร่วมมือจากประเทศเกาหลีจัดตั้งศูนย์ภาษาเกาหลีโดยได้รับมอบเครื่องคอมพิวเตอร์ประจำห้องปฏิบัติการ ภาษาเกาหลี ซึ่งถือได้ว่าเป็นห้องปฏิบัติการทางภาษาต่างประเทศที่ทันสมัยที่สุดแห่งหนึ่งของประเทศ

พ.ศ. 2540 จัดตั้งศูนย์บริการอินเทอร์เน็ต เพื่อให้บริการอินเทอร์เน็ตแก่นักศึกษาและอาจารย์เริ่มเปิดให้บริการวันที่ 2 สิงหาคม พ.ศ. 2540 โดยเรียกชื่อระบบเครือข่ายอินเทอร์เน็ตที่เชื่อมต่อว่า “เครือข่ายเวียงบัว” หรือ “WiengBoa-Net” เริ่มโครงการพัฒนาการเรียนการสอนวิทยาศาสตร์และวิทยาศาสตร์ประยุกต์สถาบันราชภัฏเชียงใหม่ (โครงการ พวส.)

พ.ศ. 2541 เปิดสอนในระดับปริญญาโท หลักสูตรศิลปศาสตรมหาบัณฑิต สาขาการวิจัยและพัฒนาท้องถิ่น และระดับประกาศนียบัตรบัณฑิต หลักสูตรประกาศนียบัตรบัณฑิตวิชาชีพครู

พ.ศ. 2542 เริ่มเปิดรับนักศึกษาโปรแกรมวิชาภาษาจีน สาขาวิชาศิลปศาสตร์ จัดตั้งโครงการ คลินิกภาษาต่างประเทศ (Self Access) เพื่อให้บริการเกี่ยวกับการสื่อสารภาษาต่างประเทศ 5 ภาษา คือ ภาษาอังกฤษ ภาษาฝรั่งเศส ภาษาญี่ปุ่น ภาษาสเปน และภาษาจีน

### วิสัยทัศน์ พันธกิจ และวัตถุประสงค์

#### วิสัยทัศน์สถาบันราชภัฏเชียงใหม่

ภายในปี 2550 สถาบันราชภัฏเชียงใหม่เป็นมหาวิทยาลัยท้องถิ่นในกำกับของรัฐ เป็นองค์กรแห่งการเรียนรู้ มุ่งพัฒนาคนให้ถึงพร้อมด้วยปัญญาและคุณธรรม ใช้การวิจัย เทคโนโลยีสารสนเทศ ภูมิปัญญาไทย และภูมิปัญญาสากล สร้างองค์ความรู้สู่ความเป็นเลิศ พัฒนาศึกษาวิจัย และสร้างสรรค์ชุมชนเข้มแข็ง

#### พันธกิจ

เพื่อให้การพัฒนาสถาบันบรรลุวัตถุประสงค์หลักและนำไปสู่วิสัยทัศน์ได้กำหนดพันธกิจหลักไว้ 6 ด้าน ได้แก่

1. ด้านการจัดการศึกษาวิชาการและวิชาชีพชั้นสูงและการพัฒนาวิชาชีพครู
2. ด้านการวิจัยและบริการวิชาการแก่สังคม
3. ด้านการพัฒนาระบบการบริหารจัดการและเทคโนโลยีสารสนเทศ
4. ด้านการทำนุบำรุงศิลปวัฒนธรรม
5. ด้านการพัฒนากิจการนักศึกษา
6. ด้านคุณภาพและความเป็นเลิศ

#### ด้านการจัดการศึกษาวิชาการและวิชาชีพชั้นสูงและการพัฒนาวิชาชีพครู

- 1) ให้การศึกษาระดับปริญญาตรีและวิชาชีพชั้นสูง โดยจัดในลักษณะที่หลากหลายทั้งในด้าน หลักสูตรและรูปแบบการจัดการศึกษา เพื่อให้คนทุกกลุ่มของท้องถิ่นรวมทั้งผู้ด้อยโอกาสสามารถเข้าถึงการศึกษาระดับอุดมศึกษาอย่างกว้างขวางด้วยความเสมอภาค และตรงตามความต้องการ
- 2) จัดการศึกษาโดยเน้นกระบวนการศึกษาที่เป็นไปเพื่อการเรียนรู้มากกว่าการสอน มุ่งพัฒนาคนให้มีความสมบูรณ์ทุกด้าน มีความสามารถในการคิด การแสวงหาความรู้ นำความรู้และทักษะไปปฏิบัติ มีคุณธรรมสามารถอยู่ร่วมกับสังคมได้อย่างมีความสุขและมีคุณค่า
- 3) พัฒนาแหล่งทรัพยากรการเรียนรู้ เครื่องมือ ห้องปฏิบัติการ และเทคโนโลยีทางการศึกษาให้ทันสมัยเพียงพอต่อการสนับสนุนการเรียนการสอน การปฏิบัติงานและการแสวงหาความรู้ของอาจารย์และนักศึกษา



- 4) พัฒนาอาจารย์อย่างต่อเนื่องให้เพิ่มพูนความรู้ทันต่อการเปลี่ยนแปลงในวงวิชาการของตน สามารถใช้เทคโนโลยีทางการศึกษาของยุคสมัย สามารถปรับปรุงหลักสูตรและกระบวนการเรียนการสอนให้เหมาะสมตลอดเวลา และตระหนักในหน้าที่ในการพัฒนานักศึกษาให้เกิดปัญญาและคุณธรรม

#### **ด้านการวิจัยและบริการวิชาการแก่สังคม**

- 1) พัฒนาอาจารย์ให้มีความรู้ ความสามารถในการทำวิจัย เพิ่มจำนวนนักวิจัย และผลงานวิจัยที่มีคุณภาพ และนำไปใช้ได้จริง
- 2) พัฒนากลไก ปัจจัยเกื้อหนุนที่มีต่อการพัฒนาศักยภาพในการทำวิจัย เพื่อสร้างบรรยากาศสูงใจและสร้างสรรคงานวิชาการและงานวิจัย
- 3) ทำการวิจัยท้องถิ่น วิจัยในชั้นเรียน และวิจัยในสาขาวิชาต่าง ๆ เพื่อให้ได้ความรู้เกี่ยวกับท้องถิ่น ภูมิปัญญา และสร้างองค์ความรู้ในสาขาวิชาการต่าง ๆ เพื่อนำมาสู่กระบวนการเรียนการสอน
- 4) ทำการวิจัยเพื่อพัฒนาการเรียนการสอน พัฒนาสถาบัน พัฒนาท้องถิ่น การวิจัยประเทศเพื่อนบ้าน เน้นการวิจัยเชิงสหวิทยาการเพื่อนำความรู้มาแก้ปัญหา และเป็นพื้นฐานในการพัฒนา
- 5) พัฒนาสถาบันให้เป็นศูนย์ข้อมูลท้องถิ่นมีระบบเก็บและบันทึกข้อมูลที่ทันสมัยที่สามารถเชื่อมโยงกับสถาบันต่าง ๆ ได้
- 6) สร้างความสัมพันธ์กับชุมชนด้วยการให้บริการความรู้ และถ่ายทอดเทคโนโลยีให้มีความสามารถในการประกอบอาชีพ
- 7) เสริมสร้างศักยภาพของชุมชน

#### **ด้านการพัฒนาระบบการบริหารจัดการและเทคโนโลยีสารสนเทศ**

- 1) พัฒนาระบบการบริหารจัดการให้มีความสะดวก คล่องตัว มีการใช้ทรัพยากรอย่างมีประสิทธิภาพและประสิทธิผล ที่ส่งผลต่อภารกิจของสถาบัน
- 2) ปรับเปลี่ยนวิธีการจัดสรรงบประมาณเป็นแบบมุ่งผลลัพธ์
- 3) พัฒนาและใช้ทรัพยากรบุคคลให้มีประสิทธิภาพและสอดคล้องกับความต้องการขององค์กร
- 4) จัดหาสวัสดิการให้แก่บุคลากรทุกระดับ
- 5) จัดทำแผนการใช้อาคารสถานที่ ภูมิทัศน์ ให้เอื้อประโยชน์ต่อการเรียนการสอน
- 6) นำระบบการประเมินตนเองและการประเมินจากภายนอกตรวจสอบคุณภาพการจัดการศึกษา
- 7) พัฒนาระบบและการใช้เทคโนโลยีสารสนเทศที่กำหนดหน้าเพื่อสนับสนุนการจัดการเรียนการสอน การวิจัย และการบริหารจัดการ
- 8) พัฒนาศักยภาพพื้นฐานและระบบเครือข่ายด้านเทคโนโลยีสารสนเทศสำหรับหน่วยงานต่างๆ ให้สามารถเชื่อมโยงที่เป็นสากล
- 9) เร่งรัดการใช้เทคโนโลยีสารสนเทศในการเรียนการสอนและการบริหารจัดการ
- 10) พัฒนาทักษะคอมพิวเตอร์ของบุคลากรทุกระดับให้สอดคล้องกับภารกิจ

### ด้านการทำนุบำรุงศิลปวัฒนธรรม

- 1) พัฒนาสำนักศิลปวัฒนธรรมเป็นศูนย์ข้อมูลและศูนย์กิจกรรมด้านวัฒนธรรมพื้นบ้านล้านนา
- 2) ศึกษา ค้นคว้า วิจัยศิลปวัฒนธรรมและภูมิปัญญาพื้นบ้านล้านนา
- 3) ทำนุบำรุงศิลปวัฒนธรรมพื้นบ้านล้านนาให้ทรงคุณค่าแบบยั่งยืน
- 4) ส่งเสริม เผยแพร่และสร้างจิตสำนึกด้านศิลปวัฒนธรรมพื้นบ้านล้านนา

### ด้านการพัฒนากิจการนักศึกษา

- 1) พัฒนาคุณภาพของนักศึกษาทั้งด้านกายและใจให้มีคุณธรรมจริยธรรม ตระหนักในความรับผิดชอบ มีระเบียบวินัย มีความเสียสละ มีจิตสำนึกในความเป็นไทย รักและชื่นชมศรัทธาศิลปวัฒนธรรมท้องถิ่น
- 2) พัฒนาคุณภาพของนักศึกษาด้านสังคมและประยุกต์ใช้ความรู้ความสามารถ เพื่อการแสดงออกที่เหมาะสม อันเป็นการพัฒนาตนให้เป็นผู้ นำ ผู้ตามที่ดี มีความคิดสร้างสรรค์ และบำเพ็ญประโยชน์ต่อชุมชน สังคม และท้องถิ่น
- 3) พัฒนาระบบการทำงานขององค์กร ดำเนินกิจกรรมนักศึกษาทุกระดับให้ดำเนินงานอย่างอิสระสร้างสรรค์ในรูปแบบของการทำงานเป็นทีม โดยยึดมั่นตามกฎระเบียบ ข้อบังคับของสถาบัน และรัฐธรรมนูญฉบับปัจจุบันอย่างเคร่งครัด
- 4) จัดบริการแนะแนวการศึกษาและอาชีพ
- 5) จัดสวัสดิการนักศึกษาและทุนการศึกษารูปแบบต่าง ๆ

### ด้านคุณภาพและความเป็นเลิศ

- 1) เร่งรัดให้มีการพัฒนาระบบประกันคุณภาพการศึกษาประกอบไปด้วยมาตรฐานการ ควบคุมการตรวจสอบ และการประเมินคุณภาพ
- 2) เร่งรัดให้มีกลไกในการดำเนินการประกันคุณภาพการศึกษา
- 3) เร่งดำเนินการประกันคุณภาพการศึกษาของสถาบันโดยถือว่าการประกันคุณภาพเป็นนโยบายหลักในกระบวนการบริหารและการจัดการศึกษา
- 4) ส่งเสริมความร่วมมือระหว่างสถาบันกับบุคคล องค์กร และหน่วยงานภายนอกสถาบันในการดำเนินงานประกันคุณภาพการศึกษา
- 5) ส่งเสริมให้มีการนำข้อมูลข่าวสารและผลจากการดำเนินงานประกันคุณภาพการศึกษา เผยแพร่ต่อสาธารณชน

### วัตถุประสงค์

- 1) เพื่อให้บุคคลในท้องถิ่นมีโอกาสและความเสมอภาคในการได้รับการศึกษาระดับอุดมศึกษาอย่างมีคุณภาพตามวิสัยทัศน์ ได้แก่ ความมีปัญญา และคุณธรรมในการดำรงชีวิต และมีความสามารถในการเรียนรู้และพัฒนาตนเองอย่างต่อเนื่อง
- 2) เพื่อสร้างวัฒนธรรมองค์กร ให้เป็นองค์กรแห่งการเรียนรู้และภูมิปัญญา
- 3) เพื่อเสริมสร้างความเข้มแข็งทางการวิจัย โดยใช้ฐานภูมิปัญญาไทย ภูมิปัญญาสากล และเทคโนโลยีสารสนเทศในการสร้างองค์ความรู้ และค้นหาแนวทางในการพัฒนางานและสังคม
- 4) เพื่อพัฒนาศักยภาพทางวิชาการให้สามารถบริการทางวิชาการ เพื่อสร้างศักยภาพให้ชุมชน และพัฒนาวิชาชีพครู
- 5) เพื่อพัฒนาสถาบันให้มีศักยภาพในการปฏิบัติการกิจทุกด้านด้วยความเป็นเลิศ มีทิศทางและ เป้าหมายระยะยาว และมุ่งไปสู่การเป็นมหาวิทยาลัยในกำกับของรัฐ

### คุณลักษณะของบัณฑิตที่พึงประสงค์ของสถาบันราชภัฏเชียงใหม่

- 1) มีความเป็นคนดี ได้แก่ ความสุภาพอ่อนน้อม กตัญญูรู้คุณ ซื่อสัตย์ อดทน สุขุมลึกซึ้ง รู้จักกาลเทศะ
- 2) มีสุขภาพดี ได้แก่ การมีสุขภาพอนามัยทั้งด้านร่างกายและจิตใจที่ดี
- 3) มีบุคลิกดี ได้แก่ การมีลักษณะท่าทาง การพูดจา การแต่งกายดี วางตัวได้เหมาะสมกับกาลเทศะ
- 4) มีความรู้ดี ได้แก่ การแสวงหาความรู้และมีความสามารถในการนำความรู้ไปพัฒนาและประยุกต์ใช้
- 5) มีความเป็นพลเมืองดี ได้แก่ ความมีวินัย เคารพในกฎระเบียบของสังคม เสียสละ มีความเอื้อเฟื้อเผื่อแผ่ และทำงานร่วมกับผู้อื่นได้

### พื้นที่และอาคารเรียน

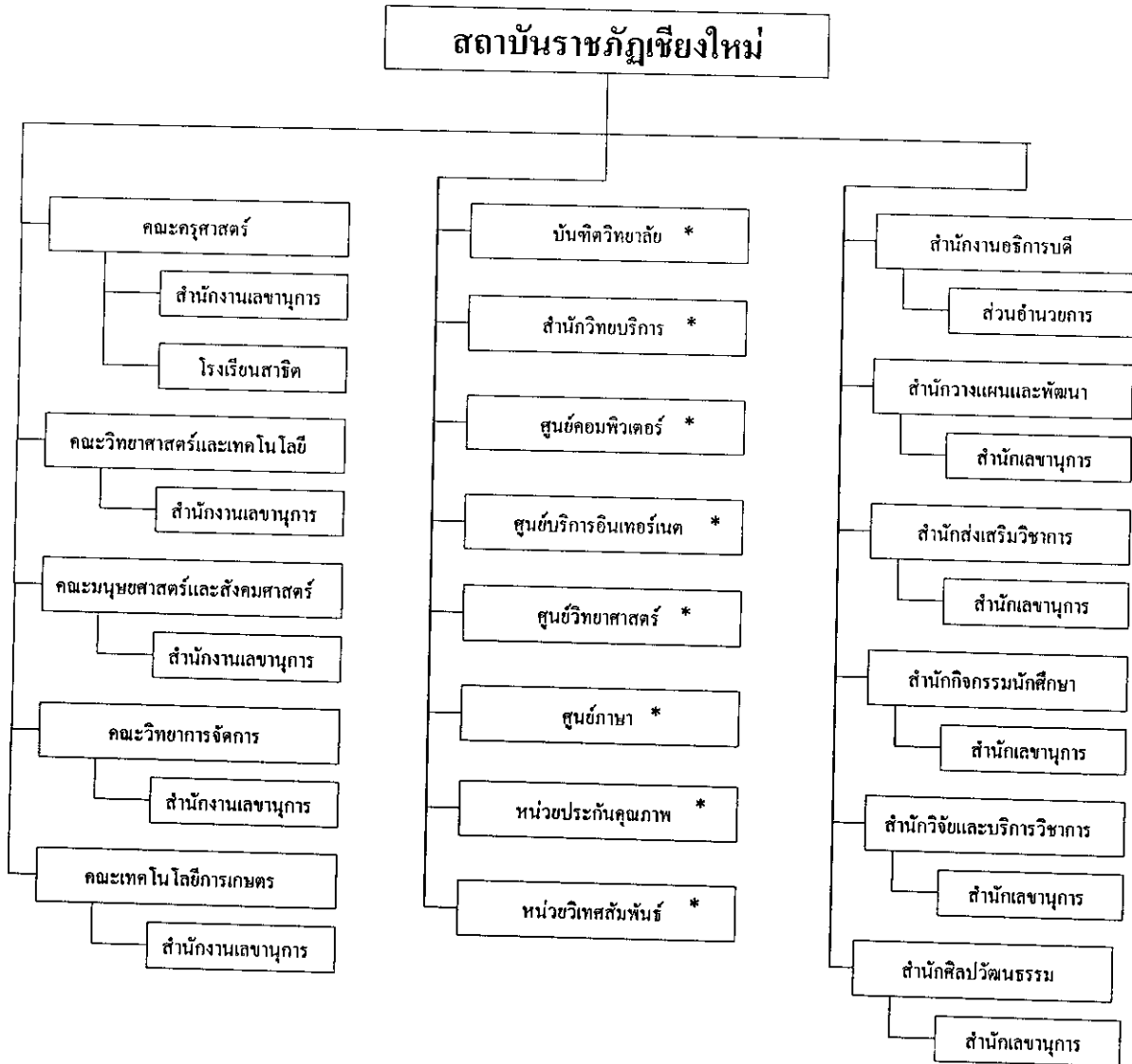
พื้นที่	สถาบันราชภัฏเชียงใหม่ มีพื้นที่รวมทั้งสิ้นประมาณ 6,485 ไร่ ประกอบด้วย
พื้นที่บริเวณวิทยาเขตเวียงบัว ถนนช้างเผือก	81 ไร่ 47 ตารางวา
พื้นที่บริเวณบ้านพักชายทุ่ง ถนนหมื่นด้ามพร้าคต	11 ไร่
พื้นที่บริเวณตำบลแม่สา อ.แม่ริม	49 ไร่ 2 งาน 31 ตารางวา
พื้นที่บริเวณตำบลสะลวง - ชี้เหล็ก อ.แม่ริม	6,235 ไร่ 1 งาน 20.5 ตารางวา
พื้นที่ จ.แม่ฮ่องสอน	109 ไร่ 6 ตารางวา

### อาคาร

- อาคารเรียนและอาคารประกอบ 61 หลัง (เวียงบัว)
- อาคารเรียนและอาคารสำนักงาน 11 หลัง (แม่สา)
- อาคารเรียนชั่วคราว 23 หลัง (สะลวง - ชี้เหล็ก)

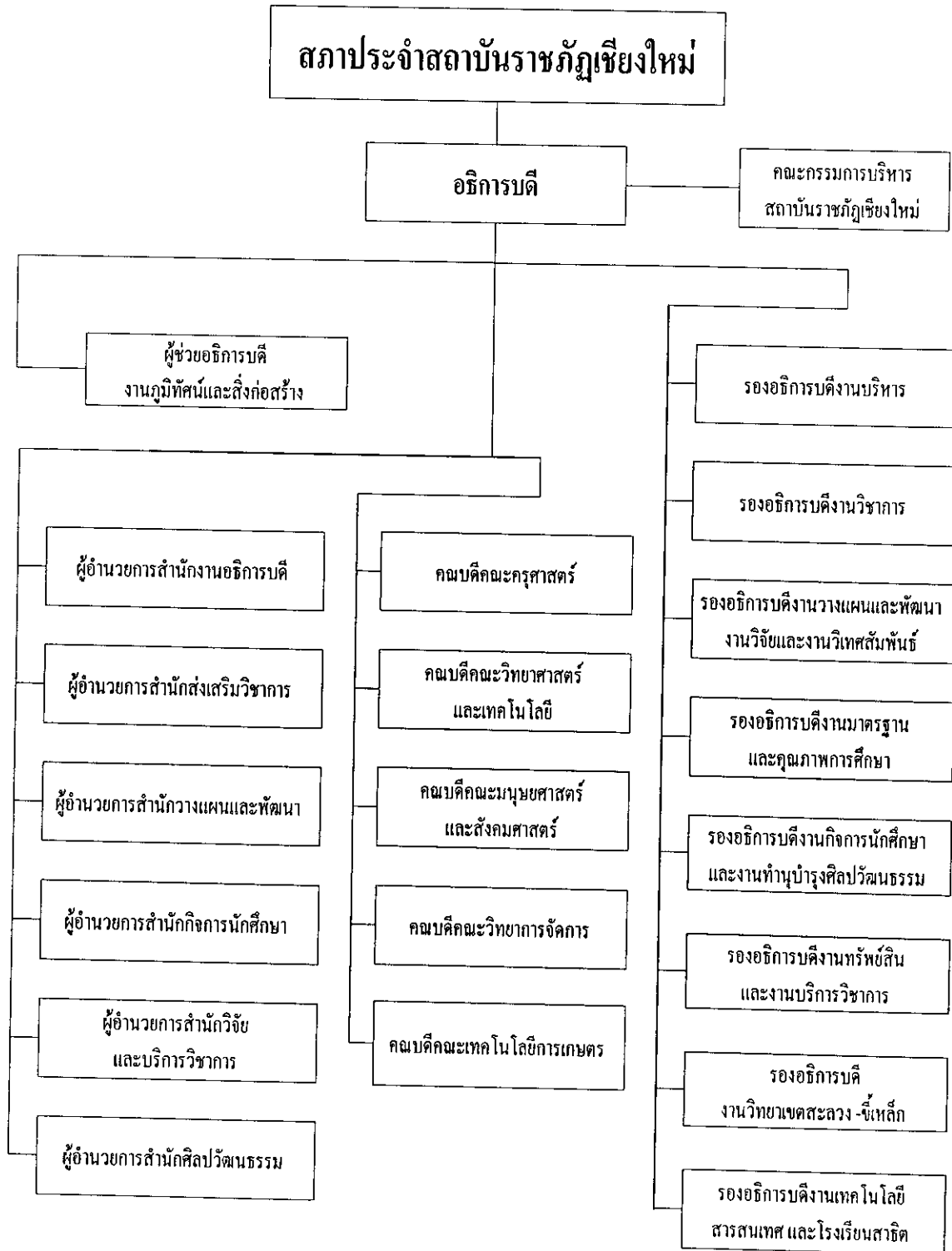
โครงสร้างการบริหารสถาบันราชภัฏเชียงใหม่

แผนภูมิโครงสร้างองค์กร (Organization Chart)

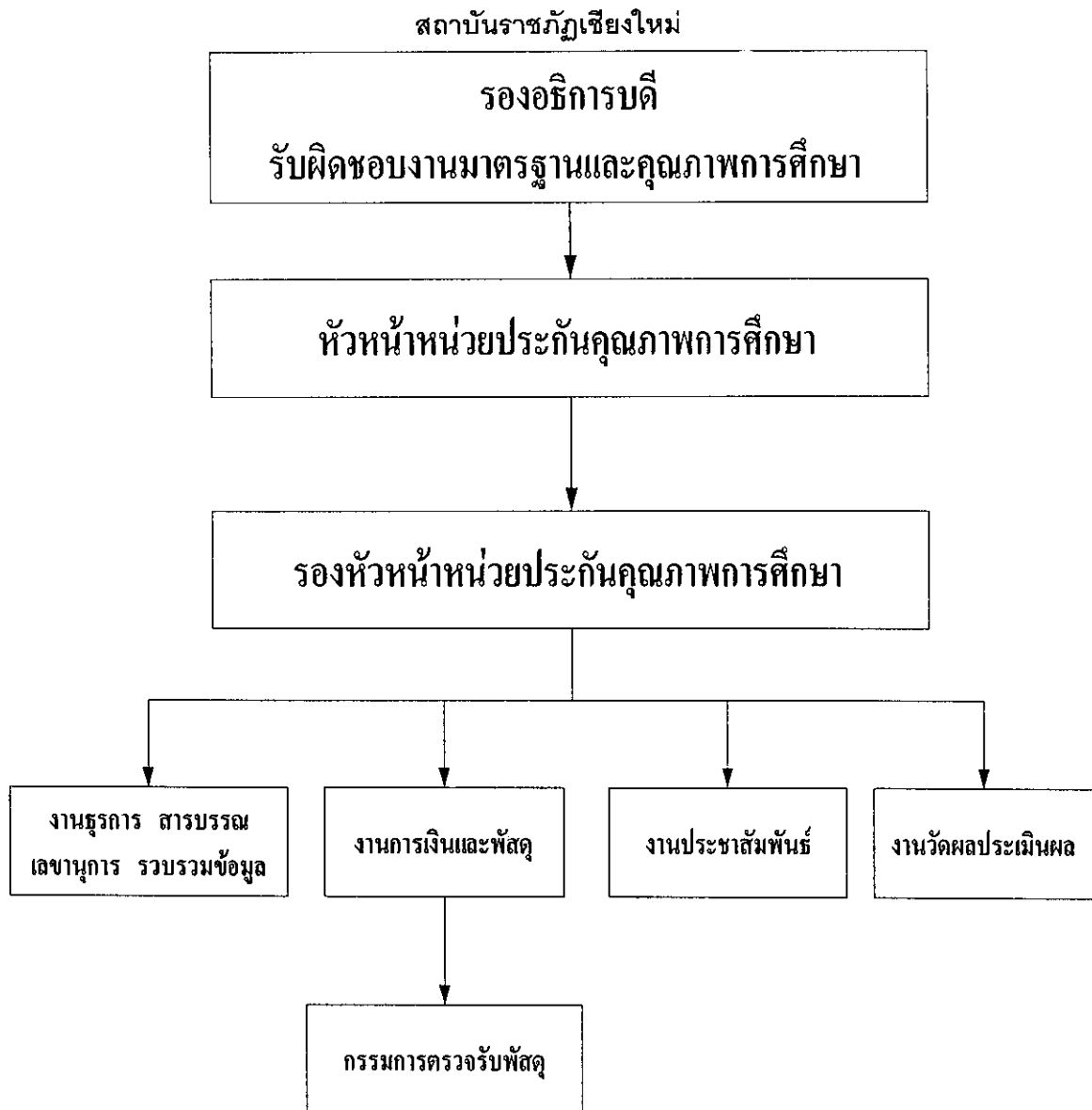


\* หน่วยงานในกำกับของสถาบัน ไม่มีในประกาศกระทรวงศึกษาธิการ  
 เรื่องการแบ่งส่วนราชการสถาบันราชภัฏเชียงใหม่

แผนภูมิโครงสร้างการบริหารงาน (Administration Chart)



แผนภูมิการบริหารงานหน่วยประกันคุณภาพการศึกษา



### หลักสูตรและโปรแกรมวิชาที่เปิดสอน

ปีการศึกษา 2545 สถาบันราชภัฏเชียงใหม่เปิดสอนหลักสูตรและโปรแกรมวิชาแต่ละสาขาวิชาดังนี้

- สาขาวิชาการศึกษา	31	โปรแกรมวิชา
- สาขาวิชาวิทยาศาสตร์	16	โปรแกรมวิชา
- สาขาวิชาศิลปศาสตร์	18	โปรแกรมวิชา
- สาขาวิชาบริหารธุรกิจ	5	โปรแกรมวิชา
รวม	70	โปรแกรมวิชา

### จำนวนบุคลากรและนักศึกษา

บุคลากร (ข้อมูล มกราคม 2546)

ประเภทบุคลากร	จำนวน (คน)			ร้อยละ
	ชาย	หญิง	รวม	
ข้าราชการครูสังกัดสถาบันราชภัฏเชียงใหม่				
ปฏิบัติงาน	108	137	245	32.36
ลาศึกษาต่อ	7	4	11	1.45
ไปช่วยราชการ	-	2	2	0.26
อบรมต่างประเทศ	1	2	3	0.40
มาช่วยราชการ	1	1	2	0.26
อาจารย์อัตราจ้าง	20	28	48	6.34
อาจารย์ต่างประเทศ	8	5	13	1.72
อาจารย์พิเศษ (เชิญสอนรายชั่วโมง)	59	58	117	15.46
ครูและบุคลากรสายสนับสนุนโรงเรียนสาธิต	8	42	50	6.61
บุคลากรสายสนับสนุนการสอน	117	149	266	35.14
รวม	329	428	757	100.00

ข้าราชการครูสังกัดสถาบันราชภัฏเชียงใหม่ จำแนกตามคณะและวุฒิการศึกษา

คณะ	วุฒิการศึกษา				
	ปริญญาตรี	ประกาศนียบัตร	ปริญญาโท	ปริญญาเอก	รวม
ครุศาสตร์	2	-	37	6	45
วิทยาศาสตร์และเทคโนโลยี	14	-	59	2	75
มนุษยศาสตร์และสังคมศาสตร์	23	3	61	2	89
ศึกษาศาสตร์	5	-	34	1	40
วิทยาการจัดการ	4	-	8	-	12
เทคโนโลยีการเกษตร					
<b>รวม</b>	<b>48</b>	<b>3</b>	<b>199</b>	<b>11</b>	<b>261</b>

ข้าราชการครูสังกัดสถาบันราชภัฏเชียงใหม่ จำแนกตามคณะและตำแหน่งทางวิชาการ

คณะ	ตำแหน่งทางวิชาการ					
	อ.1	อ.2	อ.3	ผศ.	รศ.	รวม
ครุศาสตร์	7	11	1	23	3	45
วิทยาศาสตร์และเทคโนโลยี	26	26	-	20	3	75
มนุษยศาสตร์และสังคมศาสตร์	16	49	1	21	2	89
วิทยาการจัดการ	14	12	-	13	1	40
เทคโนโลยีการเกษตร	2	5	-	5	-	12
<b>รวม</b>	<b>65</b>	<b>103</b>	<b>2</b>	<b>82</b>	<b>9</b>	<b>261</b>

บุคลากรสนับสนุนการสอน

ประเภท	จำนวน (คน)
ข้าราชการพลเรือน	12
อาจารย์อัตราจ้าง	48
ลูกจ้างประจำ	70
ลูกจ้างชั่วคราว	184
<b>รวม</b>	<b>314</b>



## ข้าราชการครูสังกัดสถาบันราชภัฏเชียงใหม่ จำแนกตามเพศและตำแหน่งทางวิชาการ

ตำแหน่งทางวิชาการ	ชาย	หญิง	รวม	ร้อยละ
อาจารย์ 1	27	38	65	21.90
อาจารย์ 2	49	54	103	39.46
อาจารย์ 3	1	1	2	0.77
ผู้ช่วยศาสตราจารย์	33	49	82	31.42
รองศาสตราจารย์	6	3	9	3.45
รวม	116	145	261	100.00

## จำนวนนักศึกษา ปีการศึกษา 2545 จำแนกตามคณะและระดับการศึกษา

คณะ/ระดับการศึกษา	จำนวน โปรแกรมวิชา	จำนวน นักศึกษา	ร้อยละ
<b>ครุศาสตร์</b>			
อนุปริญญา	1	371	1.66
ปริญญาตรี	26	4,518	20.23
<b>วิทยาศาสตร์และเทคโนโลยี</b>			
อนุปริญญา	5	291	1.30
ปริญญาตรี	10	1,963	8.79
<b>มนุษยศาสตร์และสังคมศาสตร์</b>			
อนุปริญญา	3	334	1.50
ปริญญาตรี	13	5,141	23.03
<b>วิทยาการจัดการ</b>			
อนุปริญญา	2	1,005	4.50
ปริญญาตรี	4	8,230	36.86
<b>เทคโนโลยีการเกษตร</b>			
อนุปริญญา	2	41	0.18
ปริญญาตรี	2	434	1.95
<b>รวม</b>		<b>22,328</b>	<b>100</b>

ระดับการศึกษา	ในเวลาราชการ		นอกเวลาราชการ		รวม	
	จำนวน	ร้อยละ	จำนวน	ร้อยละ	จำนวน	ร้อยละ
บัณฑิตวิทยาลัย						
ประกาศนียบัตรบัณฑิต	13	56.52	515	79.72	528	78.92
ปริญญาโทกลุ่มวิจัยและสถิติ	3	13.04	44	6.81	47	7.03
ปริญญาโทกลุ่มศึกษาค้นคว้า	7	30.44	28	4.33	35	5.23
ปริญญาโทกลุ่มบริหารจัดการศึกษา	-	-	48	7.43	48	7.18
ปริญญาโทกลุ่มท่องเที่ยว	-	-	11	1.71	11	1.64
<b>รวม</b>	<b>23</b>	<b>100</b>	<b>646</b>	<b>100</b>	<b>669</b>	<b>100</b>

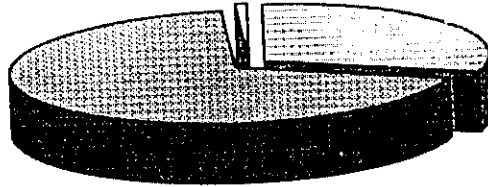
ระดับการศึกษา	จำนวนนักศึกษา	คิดเป็นร้อยละ
อนุปริญญา	2,042	8.88
ปริญญาตรี	20,286	88.21
ประกาศนียบัตรบัณฑิต	528	2.30
ปริญญาโท	141	0.61
<b>รวม</b>	<b>22,997</b>	<b>100.00</b>

จำนวนนักศึกษาสถาบันราชภัฏเชียงใหม่ จำแนกตามประเภทนักศึกษา

ประเภทนักศึกษา	จำนวน (คน)	คิดเป็นร้อยละ
ภาคปกติ	6,184	26.89
การจัดการศึกษาเพื่อปวงชน	16,144	70.20
กลุ่มจันทร์ - ศุกร	6,098	26.52
กลุ่มเสาร์ - อาทิตย์	6,374	27.72
กลุ่มขยายโอกาสทางการศึกษา	3,111	13.53
กลุ่มพระธรรมจาริก	79	0.34
กลุ่มแม่ฮ่องสอน	251	1.09
กลุ่มสนใจ (เคมี)	33	0.14
กลุ่มสนใจ (บัญชี)	138	0.60
กลุ่ม อบต. และผู้นำท้องถิ่น	60	0.26
<b>บัณฑิตศึกษา</b>	<b>669</b>	<b>2.91</b>
ในเวลาราชการ	23	0.10
นอกเวลาราชการ	646	2.81
<b>รวม</b>	<b>22,997</b>	<b>100.00</b>

แผนภูมิเปรียบเทียบจำนวนนักศึกษา จำแนกตามประเภท  
บัณฑิตศึกษา

2.91 % ปกติ 26.89 %



กศ.ปช. 70.20 %

หมายเหตุ \* ข้อมูลจากสารสนเทศ พ.ศ. 2546 สถาบันราชภัฏเชียงใหม่ สำนักวางแผนและพัฒนา

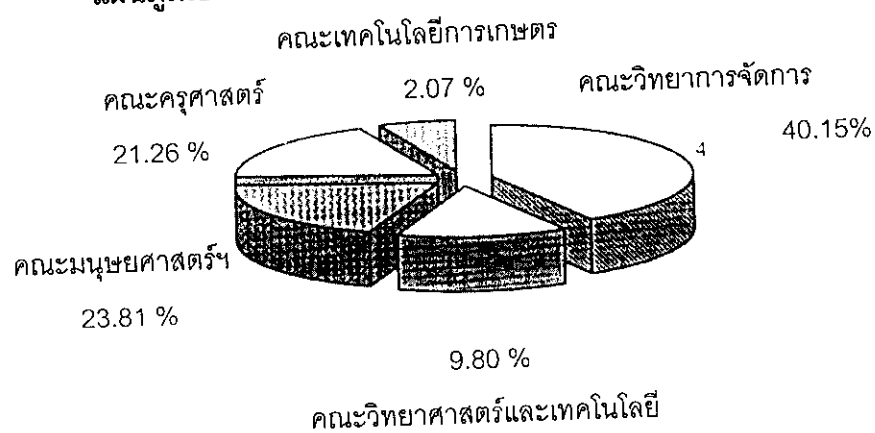
จำนวนนักศึกษาสถาบันราชภัฏเชียงใหม่ จำแนกตามสาขาวิชาและประเภทนักศึกษา\*

สาขาวิชา	ภาคปกติ	ภาคกศ.ปช.	บัณฑิตศึกษา	รวม	ร้อยละ
การศึกษา	2,300	2,589	38	4,927	21.43
วิทยาศาสตร์	1,270	1,459	-	2,729	11.86
ศิลปศาสตร์	1,920	4,692	631	7,243	31.49
บริหารธุรกิจ	694	7,404	-	8,098	35.22
รวม	6,184	13,645	669	22,997	100.00

จำนวนนักศึกษาสถาบันราชภัฏเชียงใหม่ จำแนกตามคณะ

คณะ	ปกติ	กศ.ปช.	รวม	ร้อยละ
ครุศาสตร์	2,300	2,589	4,886	21.26
วิทยาศาสตร์และเทคโนโลยี	935	1,319	2,254	9.80
มนุษยศาสตร์และสังคมศาสตร์	1,390	4,085	5,475	23.81
วิทยาการจัดการ	1,224	8,011	9,235	40.15
เทคโนโลยีการเกษตร	335	140	475	2.07
บัณฑิตวิทยาลัย	ในเวลาราชการ	นอกเวลาราชการ		
	การ	การ		
	23	646	669	2.91
รวม	6,207	16,790	22,997	100.00

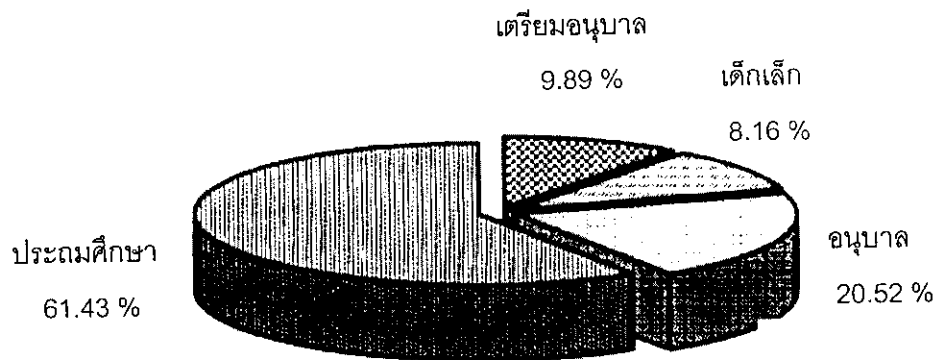
### แผนภูมิเปรียบเทียบจำนวนนักศึกษา จำแนกตามคณะ



### จำนวนนักเรียนโรงเรียนสาธิตสถาบันราชภัฏเชียงใหม่ จำแนกตามระดับชั้น

ระดับชั้น	จำนวน (คน)	คิดเป็นร้อยละ
เด็กเล็ก	66	8.16
เตรียมอนุบาล	80	9.89
อนุบาล 1	80	9.89
อนุบาล 2	86	10.63
ประถมศึกษาปีที่ 1	83	10.26
ประถมศึกษาปีที่ 2	80	9.89
ประถมศึกษาปีที่ 3	86	10.63
ประถมศึกษาปีที่ 4	90	11.12
ประถมศึกษาปีที่ 5	77	9.52
ประถมศึกษาปีที่ 6	81	10.01
รวม	809	100.00

### แผนภูมิแสดงจำนวนนักเรียนโรงเรียนสาธิตสถาบันราชภัฏเชียงใหม่



งบประมาณ (ข้อมูล ณ มกราคม 2546)

ปีการศึกษา 2546 สถาบันราชภัฏเชียงใหม่มีแหล่งงบประมาณดังนี้

- เงินงบประมาณแผ่นดิน	117,962,040 บาท
- เงินนอกงบประมาณ	114,510,100 บาท
รวม	232,472,140 บาท

## ผลการประเมินการประกันคุณภาพภายนอก สถาบันราชภัฏเชียงใหม่ ตามมาตรฐานและตัวบ่งชี้ของ สมศ.

### มาตรฐานที่ 1 มาตรฐานด้านคุณภาพบัณฑิต

บัณฑิตมีคุณภาพ คิดเป็น ทำเป็น มีความสามารถเรียนรู้และพัฒนาตนเองได้ รวมทั้งสามารถประกอบอาชีพและอยู่ร่วมกับผู้อื่นได้อย่างมีความสุข

#### ตัวบ่งชี้ 1.1 ร้อยละของการได้งานภายใน 1 ปี รวมทั้งการประกอบอาชีพอิสระและร้อยละของการเรียนต่อระดับบัณฑิตศึกษา

สถาบันได้มีการสำรวจภาวะการทำงานทำของบัณฑิตที่สำเร็จการศึกษาในปีการศึกษา 2545 พบว่าได้งานทำร้อยละ 87.7 ประกอบอาชีพอิสระร้อยละ 10.4 ศึกษาต่อและยังไม่มีงานทำร้อยละ 1.9

คณะ	เทคโนโลยี การเกษตร	วิทยาศาสตร์ และเทคโนโลยี	ครุศาสตร์	มนุษยศาสตร์ และสังคมศาสตร์	วิทยาการ จัดการ
มีงานทำ		70			
ประกอบอาชีพอิสระ		-			
ศึกษาต่อ		16			
ยังไม่ได้ทำงาน		14			

#### ตัวบ่งชี้ 1.2 ระดับความพึงพอใจของนายจ้าง/ ผู้ประกอบการ/ ผู้ใช้บัณฑิต

ระดับความพึงพอใจของนายจ้าง/ผู้ประกอบการ/ผู้ใช้บัณฑิต พบว่าในภาพรวมบัณฑิตมีความรู้ความสามารถด้านวิชาการและความรู้ความสามารถในการใช้คอมพิวเตอร์อยู่ในระดับปานกลาง ความรู้ความสามารถในการใช้ภาษาไทยในการสื่อสารและด้านคุณธรรมอยู่ในระดับมาก ส่วนข้อมูลในระดับคณะ เป็นดังนี้

คณะ	เทคโนโลยี การเกษตร	วิทยาศาสตร์และ เทคโนโลยี	ครุศาสตร์	มนุษยศาสตร์ และสังคมศาสตร์	วิทยาการ จัดการ
ความรู้ความสามารถด้านวิชาการ		มาก		มาก	
ความรู้ความสามารถในการใช้ คอมพิวเตอร์		มาก		มาก	
ความรู้ความสามารถในการใช้ ภาษาไทยในการสื่อสาร		มาก		มาก	
ด้านคุณธรรม		มาก		มากที่สุด	

ตัวบ่งชี้ 1.3 จำนวนบทความจากวิทยานิพนธ์ปริญญาเอกที่ตีพิมพ์ในวารสารที่มีผู้ประเมินอิสระต่อจำนวนวิทยานิพนธ์ปริญญาเอกทั้งหมด

สถาบันไม่มีการเปิดสอนระดับปริญญาเอก

ตัวบ่งชี้ 1.4 จำนวนบทความจากวิทยานิพนธ์ปริญญาโทที่ตีพิมพ์เผยแพร่ต่อจำนวนวิทยานิพนธ์ปริญญาโททั้งหมด

สถาบันมีจำนวนบทความจากวิทยานิพนธ์ระดับปริญญาโทที่ได้รับการตีพิมพ์เผยแพร่ต่อจำนวนวิทยานิพนธ์ปริญญาโททั้งหมด ดังนี้

- 1) จำนวนบทความจากวิทยานิพนธ์ที่ได้รับการตีพิมพ์ในวารสารทางวิชาการและได้รับทุนสนับสนุนการวิจัยจาก สกว. 2 เรื่อง คิดเป็น 6.45 % ของจำนวนวิทยานิพนธ์ระดับปริญญาโททั้งหมด ได้แก่
  - 1.1 การใช้สารผสมโพลีเอสเตอร์ชนิดสำหรับเร่งดอกกล้วยอย่างมีประสิทธิภาพ
  - 1.2 การพัฒนาอาหารชั้นพื้นบ้านโดยนำไปกระถินยักษ์มาหมักเพื่อใช้เลี้ยงโคนมของเกษตรกร
- 2) จำนวนบทความจากวิทยานิพนธ์ที่ได้รับการเผยแพร่ในงานเสนาองานวิจัยในงานราชภัฏเฉลิมพระเกียรติ มหาวิทยาลัย จำนวน 12 เรื่อง คิดเป็น 38.71 % ของจำนวนวิทยานิพนธ์ระดับปริญญาโททั้งหมด
- 3) จำนวนบทความที่ได้นำไปลงเผยแพร่ในเว็บไซต์ของบัณฑิตวิทยาลัย สถาบันราชภัฏเชียงใหม่ จำนวน 31 เรื่อง คิดเป็น 100 % ของจำนวนวิทยานิพนธ์ระดับปริญญาโททั้งหมด

## มาตรฐานที่ 2 มาตรฐานด้านการเรียนรู้

กระบวนการเรียนรู้ที่เน้นผู้เรียนเป็นสำคัญ การเรียนรู้ที่จัดตามความสนใจของผู้เรียน การพัฒนาผู้เรียนตามความสามารถและตามความถนัด การฝึกปฏิบัติ การเรียนรู้จากประสบการณ์จริง เป็นต้น เพื่อส่งเสริมให้ผู้เรียนสามารถพัฒนาตามธรรมชาติและเต็มตามศักยภาพ

ตัวบ่งชี้ 2.1 มีการปฏิรูปกระบวนการเรียนรู้ที่เน้นผู้เรียนเป็นสำคัญและส่งเสริมการสร้างประสบการณ์จริง

สถาบันราชภัฏเชียงใหม่ มีการปฏิรูปกระบวนการเรียนรู้ที่เน้นผู้เรียนเป็นสำคัญและส่งเสริมการสร้างประสบการณ์จริง โดยทุกโปรแกรมวิชา และสาขาวิชา นักศึกษาต้องลงทะเบียนรายวิชาการเตรียมฝึกประสบการณ์วิชาชีพหน่วยกิต (90 ชั่วโมง) และรายวิชาการฝึกประสบการณ์วิชาชีพ ตามระดับหลักสูตร จำนวนหน่วยกิต 3 - 5 หน่วยกิต (210 – 450 ชั่วโมงภาคสนาม) และจำนวนหน่วยกิตปฏิบัติต่อหน่วยกิตตลอดหลักสูตร ในระดับสถาบัน เท่ากับร้อยละ 42.34% โดยมีข้อมูลในระดับคณะ ดังนี้

คณะ	เทคโนโลยี การเกษตร	วิทยาศาสตร์ และเทคโนโลยี	ครุศาสตร์	มนุษยศาสตร์ และสังคมศาสตร์	วิทยาการ จัดการ
จำนวนหน่วยกิตปฏิบัติต่อหน่วย กิตตลดอดหลักสูตร(ร้อยละ)	56.60	53.15	53.56	33.74	30.25

นอกจากนี้ สถาบันยังจัดแหล่งการเรียนรู้ด้วยตนเองที่หลากหลาย เช่น ศูนย์วิทยบริการ (หอสมุดกลาง  
ของสถาบัน) ศูนย์เทคโนโลยีสารสนเทศ ศูนย์วิทยาศาสตร์ และสำนักศิลปวัฒนธรรม เป็นต้น

### ตัวบ่งชี้ 2.2 ความเห็นของนักศึกษาต่อประสิทธิภาพการสอนของคณาจารย์

สถาบันได้กำหนดนโยบายให้ทุกคณะประเมินความเห็นของนักศึกษาต่อประสิทธิภาพการสอนของ  
คณาจารย์ทุกภาคเรียน ภาคเรียนละ 1 ครั้ง โดยประเมินพฤติกรรมการสอนของอาจารย์ทุกคนอย่างน้อยจำนวน  
1 รายวิชา จากจำนวนรายวิชาทั้งหมดที่อาจารย์แต่ละคนรับผิดชอบในการสอนตามที่คณะมอบหมาย และคณะ  
ส่งผลการประเมินพฤติกรรมการสอนให้กับอาจารย์แต่ละคนเพื่อทราบผลการประเมินจากนักศึกษาและเป็นข้อมูล  
ในการปรับปรุงการสอนของอาจารย์ในภาคเรียนถัดไป ข้อมูลในระดับคณะเป็นดังนี้

คณะ	เทคโนโลยี การเกษตร	วิทยาศาสตร์ และเทคโนโลยี	ครุศาสตร์	มนุษยศาสตร์ และสังคมศาสตร์	วิทยาการ จัดการ
ค่าเฉลี่ยความเห็นของนักศึกษา ต่อประสิทธิภาพการสอนของ อาจารย์(คะแนนเต็ม 5)		3.49		3.60	3.81

### ตัวบ่งชี้ 2.3 จำนวนกิจกรรม/โครงการของงานกิจการนักศึกษาต่อจำนวนนักศึกษาทั้งหมด

กิจกรรม / โครงการของงานกิจกรรมนักศึกษาในรอบปี 2545 – 2546 มีทั้งหมด 89 โครงการ ใน  
เฉพาะส่วนที่มีการรายงานเข้ามาทางสำนักกิจการนักศึกษา จากจำนวนนักศึกษาทั้งหมด 36,856 คน คิดเป็น  
อัตราส่วนระหว่างจำนวนกิจกรรม / โครงการ : นักศึกษา เป็น 1 : 414

### ตัวบ่งชี้ 2.4 มีการวิจัยเพื่อพัฒนากระบวนการเรียนรู้

ในปีการศึกษา 2545 สถาบันมีการวิจัยเพื่อพัฒนากระบวนการเรียนรู้โดยคณาจารย์ในแต่ละคณะ  
จำนวน 34 เรื่อง จำแนกเป็นรายคณะได้ ดังนี้

คณะ	เทคโนโลยี การเกษตร	วิทยาศาสตร์ และเทคโนโลยี	ครุศาสตร์	มนุษยศาสตร์ และสังคมศาสตร์	วิทยาการ จัดการ
จำนวนงานวิจัยเพื่อพัฒนา กระบวนการเรียนรู้	2	14	5	12	1



### มาตรฐานที่ 3 มาตรฐานด้านการสนับสนุนการเรียนรู้

การระดมทรัพยากร ทั้งด้านบุคลากร งบประมาณ อาคาร สถานที่ และสิ่งอำนวยความสะดวก รวมทั้งความร่วมมือจากแหล่งต่างๆ ทั้งภายในและภายนอกสถาบันอุดมศึกษาในการสนับสนุนการจัดการศึกษาให้มีประสิทธิภาพสูงสุด

ตัวบ่งชี้ 3.1 อาจารย์ประจำทุกระดับต่อจำนวนนักศึกษาเต็มเวลาเทียบเท่า

สัดส่วนจำนวนอาจารย์ทุกระดับต่อจำนวนนักศึกษาเต็มเวลาเทียบเท่าทุกประเภทในระดับสถาบัน คิดเป็น 1 : 49 และจำแนกตามคณะฯ และประเภทของการจัดการเรียนการสอน ได้ดังนี้

คณะ	อาจารย์ประจำ	อ. : นศ. เต็มเวลา			รวม
		ปกติ	กศ.ปช.	ขยายโอกาส	
ครุศาสตร์	52	1 : 18	1 : 15	1 : 10	1 : 43
วิทยาศาสตร์และเทคโนโลยี	90	1 : 16	1 : 12	1 : 4	1 : 32
มนุษยศาสตร์และสังคมศาสตร์	113	1 : 18	1 : 20	1 : 11	1 : 49
วิทยาการจัดการ	47	1 : 23	1 : 60	1 : 16	1 : 98
เทคโนโลยีการเกษตร	16	1 : 10	1 : 1	1 : 0	1 : 11
รวม	318	1 : 18	1 : 22	1 : 9	1 : 49

ข้อมูล ณ มีนาคม 2546

เป็นที่น่าสังเกตว่าคณะวิทยาการจัดการ มีสัดส่วนจำนวนนักศึกษาต่ออาจารย์ค่อนข้างมาก อาจมีผลต่อประสิทธิภาพและคุณภาพการเรียนการสอน

ตัวบ่งชี้ 3.2 งบประมาณดำเนินการจริงต่อนักศึกษาเต็มเวลาเทียบเท่า

งบประมาณดำเนินการจริงต่อนักศึกษาเต็มเวลาเทียบเท่าของสถาบัน คิดเป็น 9,764.53 : 1 และจำแนกตามคณะฯ ได้ดังนี้

คณะ	งบประมาณดำเนินการจริง	FTES	งบประมาณ : FTES
ครุศาสตร์	8,209,300.00	2,239.22	3,666.14 : 1
วิทยาศาสตร์และเทคโนโลยี	6,400,460.00	2,926.53	2,187.05 : 1
มนุษยศาสตร์และสังคมศาสตร์	4,814,416.00	5,508.43	874.01 : 1
วิทยาการจัดการ	5,391,600.00	4,624.93	1,165.77 : 1
เทคโนโลยีการเกษตร	1,829,300.00	182.86	10,003.83 : 1
หน่วยงานอื่น	124,529,097.50		
รวม	151,174,173.50	15,481.97	9,764.53 : 1

ตัวบ่งชี้ 3.3 ร้อยละของอาจารย์ประจำที่มีวุฒิปริญญาเอกหรือเทียบเท่า

สถาบันมีอาจารย์ทั้งหมดจำนวน 318 คน วุฒิปริญญาตรี 79 คน วุฒิปริญญาโท 228 คน วุฒิปริญญาเอก 11 คน อาจารย์ที่มีวุฒิปริญญาเอกคิดเป็นร้อยละ 3.46 รายละเอียดจำแนกตามคณะเป็นดังนี้

ตารางที่ 3.3.1 ร้อยละของอาจารย์ประจำที่มีวุฒิปริญญาเอกหรือเทียบเท่า ปีการศึกษา 2545

คณะ	จำนวน อาจารย์ประจำ	วุฒิปริญญาเอก หรือเทียบเท่า	ร้อยละ
ครุศาสตร์	52	6	11.54
วิทยาศาสตร์และเทคโนโลยี	90	2	2.22
มนุษยศาสตร์และสังคมศาสตร์	113	2	1.77
วิทยาการจัดการ	47	1	2.13
เทคโนโลยีการเกษตร	16	-	0.00
รวม	318	11	3.46

ตัวบ่งชี้ 3.4 จำนวนคอมพิวเตอร์ที่ใช้ในการเรียนการสอนต่อจำนวนนักศึกษาเต็มเวลาเทียบเท่า

ในปีการศึกษา 2545 จำนวนคอมพิวเตอร์ที่ใช้ในการเรียนการสอนต่อจำนวนนักศึกษา คิดเป็น 1 : 42 และจำแนกตามคณะฯ ได้ดังนี้

หน่วยงาน	จำนวน คอมพิวเตอร์	FTES	คอมพิวเตอร์ : FTES
1. คณะ			
- ครุศาสตร์	41	2,239.22	1 : 55
- วิทยาศาสตร์และเทคโนโลยี	135	2,926.53	1 : 22
- มนุษยศาสตร์และสังคมศาสตร์	64	5,508.43	1 : 86
- วิทยาการจัดการ	130	4,624.93	1 : 36
- เทคโนโลยีการเกษตร	-	182.86	-
รวมทุกคณะ	370	15,481.97	1 : 42
2. หน่วยงานสนับสนุนการเรียนการสอน	564	15,481.97	1 : 27
ได้แก่ ศูนย์บริการคอมพิวเตอร์ ศูนย์บริการ			
อินเทอร์เน็ต ศูนย์วิทยาศาสตร์ ศูนย์วิทยบริการ			
ศูนย์ภาษา			
รวม	934	15,481.97	1 : 17

ตัวบ่งชี้ 3.5 ค่าใช้จ่ายทั้งหมดที่ใช้ในระบบห้องสมุดและศูนย์สารสนเทศต่อนักศึกษาเต็มเวลาเทียบเท่า ค่าใช้จ่ายทั้งหมดที่ใช้ในระบบห้องสมุดต่อค่าใช้จ่ายทั้งหมดของสถาบันคิดเป็นร้อยละ 1.1 และค่าใช้จ่ายทั้งหมดที่ใช้ในระบบคอมพิวเตอร์และระบบอินเทอร์เน็ตต่อค่าใช้จ่ายทั้งหมดของสถาบันคิดเป็นร้อยละ 2.4 ค่าใช้จ่ายทั้งหมดที่ใช้ในระบบห้องสมุดและศูนย์สารสนเทศต่อนักศึกษาเต็มเวลาเทียบเท่า คิดเป็น 831.73 : 1 โดยมีรายละเอียด ดังนี้

ประเภทงบรายจ่าย	ศูนย์วิทยบริการ	ศูนย์บริการคอมพิวเตอร์	ศูนย์บริการอินเทอร์เน็ต	รวม
งบบุคลากร (1)	-	-	112,800	112,800
(2)	1,056,600	467,100	519,400	2,043,100
รวม	1,056,600	467,100	632,200	2,155,900
งบดำเนินการ (1)	423,800	-	463,384	887,184
(2)	2,583,200	368,500	4,315,500	7,267,200
รวม	3,007,000	368,500	4,778,884	8,154,384
งบลงทุน (1)	1,936,000	-	-	1,936,000
(2)	515,500	13,500	101,600	630,600
รวม	2,451,500	13,500	101,600	2,566,600
รวม (1)	2,359,800	-	576,184	2,935,984
(2)	4,155,300	849,100	4,936,500	9,940,900
รวม	6,515,100	849,100	5,512,684	12,876,884
ค่าใช้จ่าย : FTES	420.82 : 1	54.84 : 1	356.07 : 1	831.73 : 1

หมายเหตุ : (1) หมายถึง งบประมาณแผ่นดิน ปี พ.ศ. 2546

(2) หมายถึง เงินนอกงบประมาณ ปี พ.ศ. 2546 รวมค่าธรรมเนียมพิเศษ

#### มาตรฐานที่ 4 มาตรฐานด้านการวิจัยและงานสร้างสรรค์

ผลงานวิจัยที่สามารถนำไปใช้ประโยชน์ได้อย่างกว้างขวาง และงานสร้างสรรค์ที่มีคุณภาพ สามารถเผยแพร่ได้ เพื่อพัฒนาองค์ความรู้ให้หลากหลาย ทันสมัย สามารถนำไปพัฒนาสังคมและประเทศได้

ตัวบ่งชี้ 4.1 จำนวนบทความวิจัยที่พิมพ์เผยแพร่และงานสร้างสรรค์ต่อจำนวนอาจารย์ประจำทุกระดับ

ไม่พบข้อมูล

**ตัวบ่งชี้ 4.2 จำนวนงานวิจัยที่นำไปใช้ประโยชน์ต่ออาจารย์ประจำทุกระดับ**

จำนวนวิจัยที่นำไปใช้ในการเรียนการสอนในปี 2545 จำแนก เป็นงานวิจัยเพื่อพัฒนาการเรียนการสอน 14 เรื่อง งานวิจัยเพื่อพัฒนาท้องถิ่น 13 เรื่อง ทั้งนี้ไม่ปรากฏข้อมูลเปรียบเทียบจำนวนงานวิจัยต่อจำนวนอาจารย์ประจำทั้งหมด

**ตัวบ่งชี้ 4.3 จำนวนเงินสนับสนุนงานวิจัยจากภายนอกสถาบันต่ออาจารย์ประจำทุกระดับ**

อาจารย์ในสถาบันได้รับเงินสนับสนุนวิจัยจากแหล่งภายนอกรวมทั้งสิ้น 2,620,000 บาท จำแนกเป็นงบประมาณแผ่นดิน 520,000 บาท งบประมาณจาก สกว. 2,100,000 บาท คิดเป็นสัดส่วนต่ออาจารย์ประจำทุกระดับ 8,239 บาท : 1 คน (2,620,000 บาท : 318 คน)

**ตัวบ่งชี้ 4.4 จำนวนเงินสนับสนุนงานวิจัยภายในสถาบันต่ออาจารย์ประจำทุกระดับ**

ในปี พ.ศ.2545 สถาบันจัดสรรงบประมาณจากเงินนอกงบประมาณ ซึ่งเป็นรายได้ของสถาบันเงิน 278,000 บาท คิดเป็นสัดส่วนต่ออาจารย์ประจำทุกระดับ 875 บาท : 1 คน (278,500 บาท : 318 คน)

**มาตรฐานที่ 5 มาตรฐานด้านการบริการวิชาการ**

การให้บริการวิชาการที่เป็นประโยชน์ต่อการพัฒนาชุมชน สังคม เพื่อให้สังคมไทยเป็นสังคมแห่งภูมิปัญญาและมีการเรียนรู้ตลอดชีวิต

**ตัวบ่งชี้ 5.1 จำนวนกิจกรรม/โครงการที่ให้บริการวิชาการแก่สังคมและชุมชน**

สถาบันให้บริการทางวิชาการแก่สังคมและชุมชน ปีงบประมาณ พ.ศ.2546 (ปีการศึกษา 2545) โดยคณะ / สำนักศิลปวัฒนธรรม / สำนักวิจัยและบริการวิชาการตามแผนงาน / โครงการของคณะ / สำนัก และตามความต้องการเฉพาะโครงการที่หน่วยงานราชการในจังหวัดเชียงใหม่และใกล้เคียงร้องขอรับบริการ

จำนวนกิจกรรม / โครงการที่ให้บริการวิชาการแก่สังคมและชุมชนในปีงบประมาณ 2546 (ปีการศึกษา 2545) จำนวน 20 โครงการ โดยไม่ได้นำเสนอรายละเอียดของกิจกรรม

**ตัวบ่งชี้ 5.2 จำนวนการเป็นกรรมการวิชาการ/วิชาชีพ/กรรมการวิทยานิพนธ์ภายนอกสถาบันต่ออาจารย์ประจำทั้งหมด**

จำนวนการเป็นกรรมการวิชาการ/วิชาชีพ/กรรมการวิทยานิพนธ์ภายนอกสถาบันต่ออาจารย์ประจำทั้งหมด คิดเป็น ร้อยละ 4.09 ทั้งนี้ข้อมูลที่สถาบันนำเสนออย่างขาดการเก็บรวบรวมข้อมูลที่ชัดเจน

## มาตรฐานที่ 6 มาตรฐานด้านการทำนุบำรุงศิลปวัฒนธรรม

การจัดกิจกรรมเพื่อส่งเสริมศิลปวัฒนธรรม ภูมิปัญญาไทย และการประยุกต์ใช้ภูมิปัญญาที่มีการบูรณาการตามความเหมาะสม

### ตัวบ่งชี้ 6.1 จำนวนกิจกรรมในการทำนุบำรุงศิลปวัฒนธรรม

สถาบันมีสำนักศิลปวัฒนธรรมเป็นองค์กรหลักประสานงานในการส่งเสริมให้คณะและองค์กรนักศึกษาทั้งภาคปกติและภาคพิเศษดำเนินการในเรื่องทำนุบำรุงศิลปวัฒนธรรมเพื่อส่งเสริมศิลปวัฒนธรรม ภูมิปัญญาไทย ภูมิปัญญาท้องถิ่น และการประยุกต์

ในรอบปีการศึกษา 2545 ได้ดำเนินงานด้านการทำนุบำรุงศิลปวัฒนธรรมแบ่งเป็นงานกิจกรรมด้านต่างๆ แก่องค์กรภายในและภายนอกสถาบันด้านการเผยแพร่ศิลปวัฒนธรรม รวมทั้งสิ้น 64 กิจกรรม

### ตัวบ่งชี้ 6.2 มีการพัฒนาและสร้างมาตรฐานศิลปวัฒนธรรม

สถาบัน โดยสำนักศิลปวัฒนธรรม ได้รักษารูปแบบภูมิปัญญาไทยในแขนงต่าง ๆ ให้คงอยู่และพัฒนาเป็นมาตรฐานศิลปวัฒนธรรม รวมทั้งสิ้น 2 โครงการ คือ โครงการประเพณีตั้งธรรมหลวง เทศน์มหาชาติล้านนา และ โครงการไหว้ครูภูมิปัญญา สรรหาเพชรราชภัฏ - เพชรล้านนา

## มาตรฐานที่ 7 มาตรฐานด้านการบริหารจัดการ

ระบบบริหารจัดการที่มีประสิทธิภาพ ประสิทธิผล ประหยัด คล่องตัว โปร่งใส และตรวจสอบได้ เพื่อเสริมสร้างจิตสำนึกของความรับผิดชอบต่อสังคม

### ตัวบ่งชี้ 7.1 ร้อยละของเงินเดือนบุคลากรทุกประเภทต่อค่าใช้จ่ายทั้งหมด

เงินเดือนบุคลากรทุกประเภทต่อค่าใช้จ่ายทั้งหมดคิดเป็นร้อยละ 38.67 จำแนกตามคณะและประเภทบุคลากรได้ดังนี้

คณะ	สายอาจารย์	สายช่วยวิชาการ	สายการจัดการและธุรการ	รวม	ร้อยละต้องดำเนินการ
ครุศาสตร์	15,674,320	-	543,400	16,217,720	6.18
วิทยาศาสตร์และเทคโนโลยี	19,833,360	908,240	381,420	21,123,020	8.05
มนุษยศาสตร์และสังคมศาสตร์	27,455,140	189,144	457,960	28,102,244	10.71
วิทยาการจัดการ	10,722,520	-	850,560	11,573,080	4.41
เทคโนโลยีการเกษตร	3,498,220	-	232,400	3,730,620	1.42
โรงเรียนสาธิต	2,626,400	-	175,200	2,801,600	1.07
หน่วยงานอื่น	-	-	17,932,100	17,932,100	6.83
<b>รวม</b>	<b>79,809,960</b>	<b>1,097,384</b>	<b>20,573,040</b>	<b>101,480,384</b>	<b>38.67</b>
<b>ร้อยละต้องดำเนินการ</b>	<b>30.42</b>	<b>0.42</b>	<b>7.84</b>	<b>38.67</b>	

ตัวบ่งชี้ 7.2 ร้อยละของเงินเดือนบุคลากรในการบริหารจัดการต้องดำเนินการทั้งหมด

เงินเดือนบุคลากรในการบริหารจัดการต้องดำเนินการทั้งหมด คิดเป็นร้อยละ 7.84 จำแนกตามคณะและประเภทบุคลากรได้ดังนี้

คณะ	สายช่วยวิชาการ	สายการจัดการและธุรการ	รวม	ร้อยละต้องดำเนินการ
ครุศาสตร์	-	543,400	543,400	0.21
วิทยาศาสตร์และเทคโนโลยี	908,240	381,420	1,289,660	0.49
มนุษยศาสตร์และสังคมศาสตร์	189,144	457,960	647,104	0.25
วิทยาการจัดการ	-	850,560	850,560	0.32
เทคโนโลยีการเกษตร	-	232,400	232,400	0.09
โรงเรียนสาธิต	-	175,200	175,200	0.07
หน่วยงานอื่น	-	17,932,100	17,932,100	6.83
<b>รวม</b>	<b>1,097,384</b>	<b>20,573,040</b>	<b>21,670,424</b>	<b>8.26</b>
<b>ร้อยละต้องดำเนินการ</b>	<b>0.42</b>	<b>7.84</b>	<b>8.26</b>	

ตัวบ่งชี้ 7.3 ร้อยละของค่าใช้จ่ายในการบริหารจัดการของส่วนกลางต่อค่าใช้จ่ายทั้งหมด

ค่าใช้จ่ายในการบริหารจัดการของส่วนกลางต่อค่าใช้จ่ายทั้งหมด คิดเป็นร้อยละ 17.6

ตารางที่ 7.3.2 ร้อยละของค่าใช้จ่ายในการบริหารจัดการของส่วนกลาง<sup>(1)</sup> ต้องดำเนินการทั้งหมด

รายละเอียด	จำนวน	หน่วยนับ
ค่าใช้จ่ายในการบริหารจัดการส่วนกลาง	46,181,516.00	บาท
งบดำเนินการทั้งหมด	262,398,867.50	บาท
<b>ร้อยละต้องดำเนินการ</b>	<b>17.60</b>	<b>บาท</b>

แหล่งข้อมูล : สำนักวางแผนและพัฒนา

หมายเหตุ : ค่าใช้จ่ายในการบริหารจัดการส่วนกลาง หมายถึง งบประมาณที่จัดสรรให้สำนักงานอธิการบดี  
งบประมาณดำเนินการทั้งหมด หมายถึง งบประมาณรวมค่าเสื่อมราคาแต่ไม่รวมงบลงทุน

ตัวบ่งชี้ 7.4 ค่าเสื่อมราคาต่อจำนวนนักศึกษาเต็มเวลาเทียบเท่า

ค่าเสื่อมราคาต่อจำนวนนักศึกษาเต็มเวลาเทียบเท่าคิดเป็น 2,814.56 : 1 (ค่าเสื่อมราคา 43,574,997.50 นักศึกษา เต็มเวลาเทียบเท่า 15,482)

รายละเอียด	จำนวน	หน่วยนับ
ค่าเสื่อมราคาทั้งหมด	43,574,997.50	บาท
จำนวนนักศึกษาเต็มเวลาเทียบเท่า (FTES) ทั้งหมด	15,481.97	FTES
ค่าเสื่อมราคา : FTES	2,814.56 : 1	

แหล่งข้อมูล : งานพัสดุ สำนักงานอธิการบดี สำนักงานวางแผนและพัฒนา และสำนักส่งเสริมวิชาการ

ตัวบ่งชี้ 7.5 ร้อยละของเงินเหลือจ่ายสุทธิต้องบดำเนินการ

เงินเหลือจ่ายสุทธิต้องบดำเนินการ คิดเป็นร้อยละ 8.74 (เงินเหลือจ่ายสุทธิ 22,942,700 งบดำเนินการ 262,398,867.5 )

สถาบันราชภัฏเชียงใหม่ได้รับงบประมาณแผ่นดิน ปี พ.ศ.2546 เป็นเงิน 120,320,040 บาท การเบิกจ่ายงบประมาณแผ่นดินจะไม่มีเงินเหลือจ่ายอยู่ที่สถาบันเพราะต้องเบิกจ่ายจากคลังจังหวัดส่วนที่เหลือจ่ายต้องคืนกระทรวงการคลัง เงินเหลือจ่ายจะมีเฉพาะเงินรายได้ของสถาบันหรือเรียกว่าเงินนอกงบประมาณ

สถาบันมีเงินนอกงบประมาณหรือรายได้ปี พ.ศ.2546 (ปีการศึกษา 2545) 156,233,900 บาท มีเงินเหลือจ่าย 22,942,700 บาท คิดเป็นร้อยละ 20 ต้องบดำเนินการซึ่งเป็นรายได้หรือเงินนอกงบประมาณของสถาบัน ดังตารางที่ 7.5.1

ตารางที่ 7.5.1 ร้อยละของเงินเหลือจ่ายสุทธิต้องบดำเนินการ

รายการ	เงินงบประมาณแผ่นดิน	เงินนอกงบประมาณ	รวม
รายรับจริง ปี พ.ศ. 2546	120,320,040	156,233,900	276,553,940
งบประมาณรายจ่าย ปี พ.ศ 2546	120,320,040	133,291,200	253,611,240
- งบดำเนินการ	104,132,140	114,691,730 (A)	218,823,870
- งบลงทุน	16,187,900	18,599,470	34,787,370
เงินเหลือจ่าย	-	22,942,700(B)	22,942,700
ร้อยละของเงินเหลือจ่ายต้องบดำเนินการ (B/A)		20.00	

หมายเหตุ : งบดำเนินการ หมายถึง งบประมาณทุกประเภทแต่ไม่รวมงบลงทุน

## มาตรฐานที่ 8 มาตรฐานด้านระบบการประกันคุณภาพภายใน

ระบบการประกันคุณภาพภายในเป็นส่วนหนึ่งของกระบวนการบริหารการศึกษา เพื่อนำไปสู่การพัฒนาคุณภาพและมาตรฐานการศึกษา และสามารถรองรับการประกันคุณภาพภายนอกได้

### ตัวบ่งชี้ 8.1 มีระบบและกลไกในการประกันคุณภาพการศึกษาอย่างต่อเนื่อง

สถาบันราชภัฏเชียงใหม่ ได้กำหนดให้มีการดำเนินการเพื่อส่งเสริม และพัฒนาการจัดการศึกษา และงานตามพันธกิจของสถาบันให้มีคุณภาพ และประสิทธิภาพ และให้สอดคล้องกับนโยบายประกันคุณภาพการศึกษา ตามพระราชบัญญัติการศึกษาแห่งชาติ พุทธศักราช 2542 และประกาศคณะกรรมการสภาสถาบันราชภัฏ เรื่องนโยบายและแนวทางดำเนินการประกันคุณภาพการศึกษาของสถาบัน มีการกำหนดตัวชี้วัดและเกณฑ์การประเมินสำหรับการประกันคุณภาพภายในทั้ง 9 องค์ประกอบคุณภาพ และมีการประเมินและติดตามภายในสถาบันเป็นประจำทุกปี วงรอบที่ 1 ปีการศึกษา 2543 วงรอบที่ 2 ปีการศึกษา 2544 วงรอบที่ 3 ปีการศึกษา 2545

### ตัวบ่งชี้ 8.2 ประสิทธิภาพผลของการประกันคุณภาพภายใน

สถาบันราชภัฏเชียงใหม่ มีการพัฒนาระบบและกลไกการประกันคุณภาพการศึกษาอย่างต่อเนื่อง มีการตรวจสอบและประเมินคุณภาพภายใน 3 วงรอบ มีการจัดทำรายงานสรุปผลการตรวจสอบและประเมินคุณภาพภายในโดยคณะกรรมการประเมินคุณภาพภายในระดับสถาบัน



# ภาคผนวก

คำสั่ง  
คณะกรรมการบริหารสำนักงานรับรองมาตรฐานและประเมินคุณภาพการศึกษา  
(องค์การมหาชน)

ที่ 27 /2546

เรื่อง แต่งตั้งคณะผู้ประเมินภายนอกระดับอุดมศึกษา  
สถาบันราชภัฏเชียงใหม่ ปีงบประมาณ 2546

.....

โดยที่สำนักงานรับรองมาตรฐานและประเมินคุณภาพการศึกษา (องค์การมหาชน) มีวัตถุประสงค์เพื่อพัฒนาเกณฑ์ วิธีการประเมินคุณภาพภายนอก และทำการประเมินผลการจัดการศึกษา อาศัยอำนาจตามความมาตรา 20 (7) แห่งพระราชกฤษฎีกาจัดตั้งสำนักงานรับรองมาตรฐานและประเมินคุณภาพการศึกษา (องค์การมหาชน) พ.ศ. 2543 เห็นควรแต่งตั้งคณะผู้ประเมินภายนอกระดับอุดมศึกษา สถาบันราชภัฏเชียงใหม่ ปีงบประมาณ 2546 ดังรายนามต่อไปนี้

- |   |                           |
|---|---------------------------|
| ✓ 1. รองศาสตราจารย์บุญรักษา สุนทรธรรม             | ประธานคณะผู้ประเมินภายนอก |
| 2. รองศาสตราจารย์เสริมศรี ไชยศรี                  | ผู้ประเมินภายนอก          |
| 3. ผู้ช่วยศาสตราจารย์ แพทย์หญิง นันทนา ศิริทรัพย์ | ผู้ประเมินภายนอก          |
| 4. อาจารย์จิติ จิตจำเริญพร                        | ผู้ประเมินภายนอก          |

ทั้งนี้ตั้งแต่วันที่ 16 พฤษภาคม พ.ศ. 2546 จนกว่าจะเสร็จสิ้นกระบวนการประเมิน

สั่ง ณ วันที่ 2 มิถุนายน พ.ศ. 2546



(นายอมเรศ สีลาอ่อน)

ประธานกรรมการสำนักงานรับรองมาตรฐาน  
และประเมินคุณภาพการศึกษา (องค์การมหาชน)

คณะกรรมการประเมินคุณภาพภายนอกระดับอุดมศึกษา สถาบันราชภัฏเชียงใหม่

คณะกรรมการประเมินฯ	เบอร์โทรศัพท์ติดต่อ		
	ที่ทำงาน	บ้าน	มือถือ
1. รศ. บุญรักษา สุนทรธรรม คณะวิทยาศาสตร์ มหาวิทยาลัยเชียงใหม่ 239 ถ.ห้วยแก้ว อ.เมือง เชียงใหม่ 50200 E-mail : boonraks@chiangmai.ac.th	ประธาน 0-5394-3301	0-5327-8101	01-7837861
2. รศ. เสริมศรี ไชยศรี คณะศึกษาศาสตร์ มหาวิทยาลัยเชียงใหม่ 239 ถ.ห้วยแก้ว อ.เมือง เชียงใหม่ 50200 E-mail : sirmsree@chiangmai.ac.th	กรรมการ 0-5394-4238	0-5380-8876	01-9929846
3. ผศ.พญ. นันทนา ศิริทรัพย์ ภาควิชานิติเวชศาสตร์ คณะแพทยศาสตร์ จุฬาลงกรณ์มหาวิทยาลัย เขตปทุมวัน กรุงเทพฯ 10330 E-mail : fmednsr@md.chula.ac.th	กรรมการ 0-2256-4454	0-2980-0948	09-1551522
4. อ.ฐิติ ฐิติจำเริญพร สำนักประกันคุณภาพการศึกษา มหาวิทยาลัยพายัพ 3182 หมู่ 2 ต.สันพระเนตร อ.สันทราย เชียงใหม่ 50000 E-mail : qa@payap.ac.th OR tidtich@yahoo.com	กรรมการ 0-5330-4805 0-5324-1225 ต่อ 525	0-5324-4658	01-9924367
5. คุณฟองจันทร์ สุขสวัสดิ์ ณ อยุธยา โครงการศูนย์ประกันคุณภาพการศึกษา มหาวิทยาลัยเชียงใหม่ 239 ถ.ห้วยแก้ว อ.เมือง เชียงใหม่ 50200 E-mail : fongchan@chiangmai.ac.th	เลขานุการ 0-5394-1402	0-5343-3100	01-8851299
6. คุณจุลดา ขาวสะอาด คณะวิทยาศาสตร์ มหาวิทยาลัยเชียงใหม่ 239 ถ.ห้วยแก้ว อ.เมือง เชียงใหม่ 50200 E-mail : jullada@science.cmu.ac.th	ผู้ช่วยเลขานุการ 0-5394-3316 0-5394-3422	0-5380-8833	01-8813260

กำหนดการประเมินคุณภาพภายนอกระดับอุดมศึกษา  
สถาบันราชภัฏเชียงใหม่  
ระหว่างวันที่ 27-28 และ 30 พฤศจิกายน และ 28-29 ธันวาคม 2546

เวลา	กิจกรรม	สถานที่ / กรรมการ
08.30-09.00 น.	ประชุมคณะผู้ประเมิน	ห้องเื่องคำ อาคารราชภัฏเฉลิม- พระเกียรติ ชั้น 3
09.00-10.30 น.	<ul style="list-style-type: none"> <li>● พบผู้บริหารสถาบันราชภัฏเชียงใหม่พร้อมรับฟัง บรรยายสรุปและซักถาม</li> <li>● ประธานคณะกรรมการประเมินฯ กล่าวเปิดประชุม - แนะนำคณะกรรมการประเมิน -ชี้แจงวัตถุประสงค์ของการประเมินคุณภาพ</li> <li>● อธิกรณดื่กล่าวต้อนรับ และ - แนะนำผู้บริหารสถาบัน - แนะนำสถาบันราชภัฏเชียงใหม่ และการดำเนินงานการ ประกันคุณภาพการศึกษาของสถาบัน (อาหารว่างบริการในห้องประชุม)</li> </ul>	ห้องเื่องคำ อาคารราชภัฏเฉลิม- พระเกียรติ ชั้น 3  <b>คณะกรรมการ</b> 1. รศ.บุญรักษา สุนทรธรรม 2. รศ.เสริมศรี ไชยคร 3. ผศ.พญ.นันทนา ศิริทรัพย์ 4. อ.ฐิติ ฐิติจำเริญพร 5. คุณพงษ์จันทร์ สุขสวัสดิ์ ณ อยุธยา (เลขานุการ) 6. คุณจุลลดา ชาวสะอาด (ผู้ช่วย เลขานุการ)
10.30-12.00 น.	ศึกษาเอกสาร/หลักฐาน/ฐานข้อมูลในคอมพิวเตอร์ที่เกี่ยวข้องกับ รายงานการประเมินตนเอง	ห้องเื่องคำ อาคารราชภัฏเฉลิม- พระเกียรติ ชั้น 3
12.00-13.00 น.	พัก - อาหารกลางวัน	ห้องเื่องคำ อาคารราชภัฏเฉลิม- พระเกียรติ ชั้น 3
13.00-16.00 น.	คณะกรรมการฯ แบ่งเป็น 2 กลุ่ม ตรวจสอบเยี่ยมคณะ/หน่วยงาน ดังนี้	
13.00-14.30 น.	<b>กลุ่มที่ 1</b> คณะวิทยาศาสตร์และเทคโนโลยี (อาหารว่างที่คณะวิทยาศาสตร์)	<b>กลุ่มที่ 1</b> 1. รศ.บุญรักษา สุนทรธรรม 2. รศ.ดร.เสริมศรี ไชยคร 3. คุณจุลลดา ชาวสะอาด
14.30-16.00 น.	คณะครุศาสตร์ และโรงเรียนสาธิต	<b>กลุ่มที่ 2</b> 1. ผศ.พญ.นันทนา ศิริทรัพย์ 2. อ.ฐิติ ฐิติจำเริญพร 3. คุณพงษ์จันทร์ สุขสวัสดิ์ ณ อยุธยา
13.00-14.00 น.	คณะมนุษยศาสตร์และสังคมศาสตร์	
14.00-15.00 น.	คณะวิทยาการจัดการ (อาหารว่างที่คณะวิทยาการจัดการ)	
15.00-16.00 น.	คณะเทคโนโลยีการเกษตร	
16.00-17.00 น.	คณะกรรมการประชุมสรุปผลการประเมินและวางแผน ดำเนินการวันต่อไป	ห้องเื่องคำ อาคารราชภัฏเฉลิม- พระเกียรติ ชั้น 3

วันศุกร์ที่ 28 พฤศจิกายน 2546		สถานที่ / กรรมการ
เวลา	กิจกรรม	
08.30-09.00 น.	ประชุมคณะกรรมการ	ห้องเฝ้าองค์ อาคารราชภัฏเฉลิม- พระเกียรติ ชั้น 3
09.00-12.00 น.	คณะกรรมการแบ่งเป็น 2 กลุ่ม ตรวจสอบหน่วยงาน ดังนี้  <div style="display: flex; justify-content: space-around;"> <div style="text-align: center;"> <p>กลุ่มที่ 1</p> <p>ศูนย์คอมพิวเตอร์ ศูนย์บริการอินเทอร์เน็ต ศูนย์วิทยาศาสตร์ สำนักวิทยบริการ</p> </div> <div style="text-align: center;"> <p>กลุ่มที่ 2</p> <p>บัณฑิตวิทยาลัย ศูนย์ภาษา หน่วยประกันคุณภาพ หน่วยวิเทศสัมพันธ์</p> </div> </div>	<p style="text-align: center;">กลุ่มที่ 1</p> <ol style="list-style-type: none"> <li>1. รศ.บุญรักษา สุนทรธรรม</li> <li>2. รศ.ดร.เสริมศรี ไชยศรี</li> <li>3. คุณจุลดา ชาวสะอาด</li> </ol> <p style="text-align: center;">กลุ่มที่ 2</p> <ol style="list-style-type: none"> <li>1. ผศ.พญ.นันทนา ศิริทรัพย์</li> <li>2. อ.ฐิติ ฐิติจำเริญพร</li> <li>3. คุณฟองจันทร์ สุขสวัสดิ์ ณ อยุธยา</li> </ol>
12.00-13.00 น.	พัก-อาหารกลางวัน	ห้องเฝ้าองค์ อาคารราชภัฏเฉลิม- พระเกียรติ ชั้น 3
13.00-15.00 น.	ประชุมคณะกรรมการ	ห้องเฝ้าองค์ อาคารราชภัฏเฉลิม- พระเกียรติ ชั้น 3
15.00-17.00 น.	คณะกรรมการแบ่งเป็น 2 กลุ่ม ตรวจสอบหน่วยงาน ดังนี้  <div style="display: flex; justify-content: space-around;"> <div style="text-align: center;"> <p>กลุ่มที่ 1</p> <p>สำนักงานอธิการบดี และส่วนอำนวยการ สำนักวางแผนและพัฒนา (อาหารว่างที่สำนักวางแผนและพัฒนา) สำนักวิจัยและบริการวิชาการ</p> </div> <div style="text-align: center;"> <p>กลุ่มที่ 2</p> <p>สำนักกิจกรรมนักศึกษา สำนักส่งเสริมวิชาการ (อาหารว่างที่สำนักส่งเสริมวิชาการ) สำนักศิลปวัฒนธรรม</p> </div> </div>	<p style="text-align: center;">กลุ่มที่ 1</p> <ol style="list-style-type: none"> <li>1. รศ.บุญรักษา สุนทรธรรม</li> <li>2. รศ.ดร.เสริมศรี ไชยศรี</li> <li>3. คุณจุลดา ชาวสะอาด</li> </ol> <p style="text-align: center;">กลุ่มที่ 2</p> <ol style="list-style-type: none"> <li>1. ผศ.พญ.นันทนา ศิริทรัพย์</li> <li>2. อ.ฐิติ ฐิติจำเริญพร</li> <li>3. คุณฟองจันทร์ สุขสวัสดิ์ ณ อยุธยา</li> </ol>

## วันอาทิตย์ที่ 30 พฤศจิกายน 2546

เวลา	กิจกรรม	สถานที่ / กรรมการ
08.30-09.00 น.	ประชุมคณะกรรมการ	
09.00-12.00 น.	คณะกรรมการฯ แบ่งเป็น 2 กลุ่ม ตรวจสอบการเรียนการสอนภาค เสาร์-อาทิตย์ ดังนี้	
09.00-10.30 น.	กลุ่มที่ 1 คณะวิทยาศาสตร์และเทคโนโลยี (อาหารว่างที่คณะวิทยาศาสตร์)	กลุ่มที่ 1 1. รศ.บุญรักษา สุนทรธรรม
10.30-12.00 น.	คณะครุศาสตร์ และโรงเรียนสาธิต	2. รศ.ดร.เสริมศรี ไชยศร 3. คุณจุลดา ชาวสะอาด
09.00-10.30 น.	กลุ่มที่ 2 คณะมนุษยศาสตร์และสังคมศาสตร์ (อาหารว่างที่คณะ มนุษยศาสตร์และสังคมศาสตร์)	กลุ่มที่ 2 1. ผศ.พญ.นันทนา ศิริทรัพย์
10.30-12.00 น.	คณะวิทยาการจัดการ	2. อ.ฐิติ ฐิติจำเริญพร 3. คุณพงษ์จันทร์ สุขสวัสดิ์ ณ อยุธยา
12.00-13.00 น.	พัก - อาหารกลางวัน	
13.00-15.00 น.	คณะกรรมการฯ ตรวจสอบคณะวิทยาการจัดการ วิทยาเขต แม่สา อ.แมริม พร้อมสัมภาษณ์นายอำเภอแมริม และอบต. แม่สา (อาหาร ว่างที่คณะวิทยาการจัดการ วิทยาเขตแม่สา อ. แมริม)	กรรมการทุกท่าน
15.00-17.00 น.	คณะกรรมการฯ ตรวจสอบคณะเทคโนโลยีการเกษตร วิทยาเขต สะลวง อ.แมริม และสัมภาษณ์อบต.สะลวง	กรรมการทุกท่าน

## วันอาทิตย์ที่ 28 ธันวาคม 2546

เวลา	กิจกรรม	สถานที่ / กรรมการ
08.30-09.00 น.	ประชุมคณะกรรมการ	ห้องเอื้องคำ อาคารราชภัฏเฉลิม- พระเกียรติ ชั้น 3
09.00-12.00 น.	คณะกรรมการฯ แบ่งเป็น 2 กลุ่ม เพื่อพบปะและหาข้อมูล เพิ่มเติม โดยการสัมภาษณ์	ห้องเอื้องคำ อาคารราชภัฏเฉลิม- พระเกียรติ ชั้น 3
09.00-09.45 น.	- ผู้บริหาร (อธิการบดีและรองอธิการบดีทุกท่าน) - นายกสภาสถาบันราชภัฏเชียงใหม่ - กรรมการสภาสถาบันราชภัฏเชียงใหม่ จำนวน 2 ท่าน (กรรมการสภาที่เป็นผู้แทนคณาจารย์ 1 ท่าน และ กรรมการสภาที่เป็นผู้ทรงคุณวุฒิภายนอก 1 ท่าน)	กรรมการทุกท่าน
09.45-10.15 น.		
10.15-11.00 น.		
11.00-12.00 น.	- อาจารย์ (อาจารย์ประจำและอาจารย์อัตราจ้าง โดยแยก เป็น อาจารย์อาวุโสและอาจารย์ใหม่ จำนวนกลุ่มละ 3-5 คน)	กลุ่ม 1

เวลา	กิจกรรม	สถานที่ / กรรมการ
11.00-12.00 น.	- นักศึกษา (ภาคปกติ ภาคพิเศษ และบัณฑิตศึกษา กลุ่ม ละ 2-3 คน) (อาหารว่างบริการในห้องประชุม)	กลุ่ม 2
12.00 -13.00 น.	พัก-อาหารกลางวัน	ห้องเอื้องคำ อาคารราชภัฏเฉลิม- พระเกียรติ ชั้น 3
13.00 -14.00 น.	คณะกรรมการฯ แบ่งเป็น 2 กลุ่ม เพื่อพบปะและหาข้อมูล เพิ่มเติม โดยการสัมภาษณ์ (ต่อ) - ศิษย์เก่า (ข้าราชการ ลูกจ้างบริษัทเอกชน/รัฐวิสาหกิจ ประกอบธุรกิจส่วนตัว ประเภทละ 2-3 คน) - ผู้ใช้บัณฑิต (โรงเรียน หน่วยงานราชการ หน่วยงานเอกชน อบต.)	ห้องเอื้องคำ อาคารราชภัฏเฉลิม- พระเกียรติ ชั้น 3 กลุ่ม 1 กลุ่ม 2
14.00 -17.00 น.	คณะกรรมการฯ ประชุมสรุปผลการประเมินคุณภาพ อภิปรายให้ข้อ คิดเห็น ข้อเสนอแนะ และพิจารณาผลการดำเนินงานของสถาบัน ราชภัฏเชียงใหม่	

## วันจันทร์ที่ 29 ธันวาคม 2546

เวลา	กิจกรรม	สถานที่ / กรรมการ
09.00-12.00 น.	คณะกรรมการฯ จัดทำรายงานผลการประเมินคุณภาพสถาบันราช ภัฏเชียงใหม่ (อาหารว่างบริการในห้องประชุม)	ห้องเอื้องคำ อาคารราชภัฏเฉลิม- พระเกียรติ ชั้น 3
12.00 -13.30 น.	พัก-อาหารกลางวัน	ห้องเอื้องคำ อาคารราชภัฏเฉลิม- พระเกียรติ ชั้น 3
13.30 -15.30 น.	คณะกรรมการฯ เสนอผลการประเมินเบื้องต้นต่อผู้บริหาร คณาจารย์ บุคลากร และผู้สนใจ พร้อมให้มีการซักถาม	ห้องเอื้องคำ อาคารราชภัฏเฉลิม- พระเกียรติ ชั้น 3

หมายเหตุ : 1. กำหนดการประเมินฯ อาจมีการเปลี่ยนแปลงได้ตามความเหมาะสม

2. ผู้ประสานงานหลักของสถาบันราชภัฏเชียงใหม่

- ผศ.ดร.เรืองเดช วงศ์หล้า โทร. 01-7647979
- อ.เสาวณีย์ ใจวิเศษ โทร. 09-3711195

3. เจ้าหน้าที่หน่วยประกันคุณภาพการศึกษาสถาบันราชภัฏเชียงใหม่

- น.ส.พงศศิริ ปิตรัตน์ โทร. 053-412526 ต่อ 4601 หรือ  
โทร. 053-412544 ต่อ 4601

## รายชื่อผู้เข้ารับการสัมภาษณ์จากคณะกรรมการประเมินฯ

วันที่ 28 ธันวาคม 2546

เวลา 09.00-10.15 น.	สัมภาษณ์ผู้บริหารสถาบัน	
	ผศ.ดร.เรืองเดช วงศ์หล้า	อธิการบดี
	รศ.ดร.ประพันธ์ ธรรมไชย	รองอธิการบดีฝ่ายวางแผน
	รศ.สนิท สัตโยภาส	รองอธิการบดีฝ่ายวิจัย
	ผศ.ดร.ประภัสสร กระแสชัย	รองอธิการบดีฝ่ายวิเทศสัมพันธ์
	ผศ.กวี กิตติวรเชษฐ์	รองอธิการบดีฝ่ายสารสนเทศ
	ผศ.จรินทร์ชาติพันธุ์	รองอธิการบดีฝ่ายกิจการนักศึกษา
	ผศ.รณชิต หอมสุวรรณ	รองอธิการบดีดูแลวิทยาเขต
	อ.ดร.เรืองวิทย์ นนทภา	รองอธิการบดีฝ่ายวิชาการ
	อ.บพิตร โกมลตรี	รองอธิการบดีฝ่ายบริหาร
	ผศ.เสาวณี ไจรกิจ์	ผู้ช่วยอธิการบดีฝ่ายงานประกันคุณภาพ
10.15-11.00 น.	สัมภาษณ์ผู้แทนคณาจารย์และผู้ทรงคุณวุฒิ	
	อ.ดร.สุธีร์ นนทภา	
	รศ.ดร.อานนท์ เทียงตรง	
11.00-12.00 น.	สัมภาษณ์อาจารย์ผู้สอน(อาจารย์ประจำ) กรรมการกลุ่มที่ 1	
	ผศ.ยุวณิตย์ หงษ์ตระกูล	คณะวิทยาศาสตร์ฯ
	ดร.หนูม้วน ร่มแก้ว	บัณฑิตวิทยาลัย
	ผศ.สุเบญจา วิสิฐพงษ์พันธ์	คณะเทคโนโลยีการเกษตร
	อ.วิบูลย์วรรณ มุสิกะนุเคราะห์	คณะมนุษยศาสตร์
	ผศ.ชาญชัย ปัญญาบาล	คณะวิทยาการจัดการ
	ผศ.เยี่ยมลักษณ์ อุดาการ	คณะครุศาสตร์
	สัมภาษณ์อาจารย์ผู้สอน(อาจารย์ตามสัญญา) กรรมการกลุ่มที่ 1	
	อ.พิเชณ สุขเสวีรัฐ	คณะวิทยาศาสตร์ฯ
	อ.นราพร เขาวนวิทย์ยางกูร	คณะเทคโนโลยีการเกษตร
	อ.เดชา ไต้สูงเนิน	คณะมนุษยศาสตร์
	อ.ธวัชชัย บุญมี	คณะวิทยาการจัดการ
	อ.ธิดา ยารังษี	คณะครุศาสตร์



11.00-12.00 น.	<b>สัมภาษณ์นักศึกษา กรรมการกลุ่มที่ 2</b>
	นางสาวอรอุมา ไชยชนะ      นักศึกษาภาคปกติ คณะวิทยาศาสตร์ฯ
	นายสมมติ ทิพยมณฑล      นักศึกษามหาบัณฑิตศึกษา
	นางสาววัชรารภรณ์ คำอิน      นักศึกษาภาคปกติ คณะเทคโนโลยีการเกษตรฯ
	นายอุดม นำมะ      นักศึกษาภาคปกติ คณะครุศาสตร์
	นายวิชณุวัฒน์ กันธวัช      นักศึกษาภาค กศ.ปช. คณะมนุษยศาสตร์ฯ
	นายชัยยงค์ เพชรศรีสิทธิ์      นักศึกษาภาค กศ.ปช.คณะวิทยาการจัดการ
13.00-14.00 น.	<b>สัมภาษณ์นักศึกษาเก่า กรรมการกลุ่มที่ 1</b>
	นายลิขิต ยืนบุญ      นักศึกษาเก่า คณะวิทยาศาสตร์ฯ
	อ.อุษณีย์ จิตนาประวาสี      นักศึกษาเก่า คณะครุศาสตร์
	นายพงษ์พันธ์ มุลแดง      นักศึกษาเก่า คณะเทคโนโลยีการเกษตรฯ
	นายเทิดศักดิ์ หมั่นเทพ      นักศึกษาเก่า คณะเทคโนโลยีการเกษตรฯ
	<b>สัมภาษณ์นักศึกษาเก่า กรรมการกลุ่มที่ 2</b>
	ผู้บังคับบัญชาหน่วยบัญชาการเคสือนที่ 32
	ผอ. โรงเรียนปริญศรีรอยแยลวิทยาลัย
	นายธนวัฒน์ ยอดใจ
19.00-21.00 น.	<b>สัมภาษณ์นายกสภาสถาบันราชภัฏเชียงใหม่</b>

## นโยบายและแนวทางดำเนินการประกันคุณภาพการศึกษา สถาบันราชภัฏเชียงใหม่

นโยบายข้อ 1 เร่งรัดให้มีการพัฒนาระบบการประกันคุณภาพการศึกษา ประกอบด้วยมาตรฐานการส่งเสริม การควบคุม การตรวจสอบ และการประเมินผลคุณภาพ การจัดการศึกษา การบริหารและการจัดการ

### แนวทางดำเนินการ

1. ให้มีการกำหนดความรู้พื้นฐานและคุณลักษณะที่สำคัญ และความจำเป็นของนักศึกษาโดยเฉพาะด้านภาษา ความถนัดในสาขาวิชา คุณธรรมและจริยธรรม
2. ให้มีหลักสูตรและการเรียนการสอนที่เน้นกระบวนการหาความรู้ การคิด การวิเคราะห์การปฏิบัติการภาคสนามเพิ่มเติมจากความรู้พื้นฐานในทุกโปรแกรมวิชา
3. ให้มีการกำหนดมาตรฐานภารกิจของอาจารย์ในสถาบันตามพันธกิจของสถาบัน
4. ให้มีการกำหนดกิจกรรมและเกณฑ์การพัฒนาอาจารย์และบุคลากรของสถาบันอย่างต่อเนื่อง
5. ให้มีการกำหนดเกณฑ์การนำเทคโนโลยีมาใช้ในการจัดการศึกษา การบริหารและการจัดการ
6. ให้มีการกำหนดเกณฑ์พื้นฐานเกี่ยวกับห้องเรียน ห้องปฏิบัติการ ห้องสมุด ตำราเรียน สื่อการเรียน คุรุภัณฑ์ และอุปกรณ์สำหรับแต่ละโปรแกรมวิชา
7. ให้พัฒนาระบบข้อมูลการศึกษาในสถาบันราชภัฏเพื่อใช้เป็นเครื่องมือในการพัฒนาการจัดการศึกษา การบริหาร การจัดการ การวิจัย และการบริการทางวิชาการแก่ชุมชน
8. ให้มีการพัฒนาตัวชี้วัดในการประเมินโปรแกรมวิชา หน่วยงานและการประเมินสถาบัน
9. ให้มีวิธีการส่งเสริม ควบคุม ตรวจสอบ และประเมินคุณภาพการจัดการศึกษา การบริหารและการจัดการ
10. ให้สถาบันรายงานผลการดำเนินการการประกันคุณภาพการศึกษาต่อสภาประจำสถาบัน และคณะกรรมการสภาสถาบันราชภัฏตามลำดับทุกสิ้นปีการศึกษา

นโยบายข้อ 2 เร่งรัดให้มีกลไกในการดำเนินการประกันคุณภาพการศึกษาในทุกระดับ

### แนวทางดำเนินการ

1. ให้แต่ตั้งกรรมการประกันคุณภาพการศึกษาของคณะกรรมการสภาสถาบันราชภัฏ เพื่อทำหน้าที่พัฒนาระบบและกลไกในการประกันคุณภาพการศึกษา โดยการกำหนดหลักการ และแนวปฏิบัติในการประกันคุณภาพการศึกษา ตลอดจนการตรวจสอบและประเมินคุณภาพการศึกษาเพื่อนำเสนอขอการรับรองต่อคณะกรรมการ สภาสถาบันราชภัฏ
2. ให้สภาประจำสถาบันแต่งตั้งกรรมการประกันคุณภาพการศึกษา ซึ่งประกอบด้วยผู้ทรงคุณวุฒิ เพื่อทำหน้าที่ดำเนินการตามกรอบ นโยบาย หลักการ และแนวปฏิบัติเกี่ยวกับการประกันคุณภาพที่คณะกรรมการสภาสถาบันราชภัฏกำหนด
3. ให้มีการประเมินการทำงานของอาจารย์ตามมาตรฐานภารกิจในนโยบาย 1 ข้อ 3

4. ให้มีการประเมินสถาบัน ประเมินหน่วยงาน และประเมินโปรแกรมวิชาอย่างต่อเนื่อง
5. ให้มีหน่วยงานที่รับผิดชอบการติดตามประสานงาน ส่งเสริมสนับสนุนเพื่อให้การพัฒนาระบบกลไก การประกันคุณภาพการศึกษาเป็นไปอย่างมีประสิทธิภาพ
6. นำข้อมูลเกี่ยวกับคุณภาพการศึกษาของสถาบัน ไปใช้ในการพิจารณาให้การสนับสนุนด้านงบประมาณ และทรัพยากรต่าง ๆ แก่สถาบัน
7. ให้มีการจัดทำคู่มือประกันคุณภาพการศึกษา

นโยบายข้อ 3 เร่งดำเนินการประกันคุณภาพการศึกษาของสถาบัน โดยระยะเริ่มแรกให้มุ่งเน้นคุณภาพบัณฑิต การบริหาร และการจัดการ

#### แนวทางดำเนินการ

1. ให้มีกระบวนการติดตามผลผู้สำเร็จการศึกษาในรูปแบบต่าง ๆ เพื่อนำข้อมูลมาใช้ในการพัฒนาการเรียนการสอน
2. ให้มีการตรวจสอบคุณภาพบัณฑิตก่อนสำเร็จการศึกษา
3. ให้กำหนดแนวทางช่วยเหลือนักศึกษาที่มีปัญหาด้านการเรียน เศรษฐกิจ และการปรับตัว
4. ให้ปลูกฝังวัฒนธรรมการทำงานร่วมกันระหว่างอาจารย์ และนักศึกษา ในกิจกรรมวิชาการและบริหารของสถาบัน
5. ให้มีเครือข่ายความร่วมมือ เพื่อแลกเปลี่ยนข้อมูล และข้อคิดเห็นเกี่ยวกับการประกันคุณภาพการศึกษา ระหว่างสถาบันราชภัฏ และสถาบันอุดมศึกษาอื่น
6. ให้มีการกำหนดปรัชญา เป้าหมาย และวัตถุประสงค์ ตลอดถึงตัวชี้วัดพฤติกรรมในการพัฒนาการบริหาร และการจัดการ
7. พัฒนาระบบการวางแผน และการจัดสรรงบประมาณในรูปของแผนงานให้ชัดเจน
8. พัฒนาระบบเครือข่าย และระบบข้อมูลในการบริหารงานที่มีการนำระบบเทคโนโลยีมาใช้อย่างเหมาะสม และมีประสิทธิภาพ
9. ให้มีการกำหนดมาตรฐานอัตรากำลังให้สอดคล้องกับภารกิจ
10. ปรับปรุงระบบการเข้าสู่ตำแหน่งบริหารในระดับต่าง ๆ ให้เอื้อต่อการประกันคุณภาพ

นโยบายข้อ 4 เร่งรัดให้มีการพัฒนาความร่วมมือระหว่างสถาบัน บุคคล องค์กร และหน่วยงานภายนอกสถาบัน ในกิจกรรมประกันคุณภาพการศึกษา

#### แนวทางดำเนินการ

1. ส่งเสริมให้มีสมาคมหรือชมรมวิชาการของโปรแกรมวิชาต่างๆ เพื่อพัฒนาการเรียนการสอนในสถาบัน และการผลิตผลงานทางวิชาการ
2. ให้มีคณะกรรมการที่ปรึกษาประจำโปรแกรมวิชา ซึ่งประกอบด้วยบุคคลทั้งภายใน และภายนอกสถาบัน เพื่อให้คำปรึกษา และข้อเสนอแนะต่อการพัฒนาคุณภาพการเรียนการสอนโปรแกรมวิชา

3. ให้มีคณะกรรมการประเมินคุณภาพระดับคณะวิชา ซึ่งประกอบด้วยบุคคลทั้งภายใน และภายนอกสถาบัน เพื่อตรวจสอบ กำกับ ดูแล พร้อมทั้งให้คำปรึกษาแก่คณะวิชา ในการดำเนินการกิจเกี่ยวกับการประกันคุณภาพการศึกษาของคณะวิชา
4. ให้มีคณะกรรมการตรวจเยี่ยมและประเมินผลระบบและกลไกการประกันคุณภาพในสถาบัน ซึ่งประกอบด้วยผู้ทรงคุณวุฒิ ทั้งภายใน และภายนอกสถาบัน อาทิ ผู้ใช้ผลผลิตเอกชน สมาคมวิชาการ และสมาคมวิชาชีพต่าง ๆ เป็นต้น
5. ให้มีเครือข่ายความร่วมมือระหว่างองค์กรต่าง ๆ รวมทั้งสถาบันอุดมศึกษาอื่น ทั้งภายในและภายนอกประเทศ เพื่อพัฒนาการประกันคุณภาพการศึกษาของสถาบัน

นโยบายข้อ 5 ส่งเสริมให้มีการนำข้อมูลข่าวสารและผลจากกิจกรรมการประกันคุณภาพการศึกษาของสถาบัน มาเผยแพร่ต่อสังคมภายนอก

#### แนวทางดำเนินการ

1. จัดทำข้อมูลเผยแพร่ข่าวสาร และผลงานการประกันคุณภาพการศึกษาของแต่ละสถาบัน ในรูปแบบต่าง ๆ อาทิ แผ่นพับ เอกสาร นิทรรศการ เป็นต้น เพื่อให้ทราบถึงมาตรฐานการศึกษาของแต่ละสถาบัน
2. จัดทำข้อมูลข่าวสาร และผลงานเพื่อเผยแพร่ให้นักเรียน นักศึกษา และผู้ปกครองในท้องถิ่นใช้ประกอบการพิจารณาการศึกษาต่อในสถาบันราชภัฏ ตลอดจนรับฟังข้อคิดเห็น และข้อเสนอแนะจากนักศึกษา ผู้ปกครอง และท้องถิ่น ซึ่งจะเป็นโยบายต่อการพัฒนาสถาบัน

#### นโยบายการประกันคุณภาพการศึกษาของสถาบันราชภัฏเชียงใหม่

สถาบันราชภัฏเชียงใหม่ ได้พิจารณาเห็นสมควรให้มีการดำเนินการเพื่อส่งเสริม และพัฒนาการจัดการศึกษา และงานตามพันธกิจของสถาบันให้มีคุณภาพ และประสิทธิภาพ และให้สอดคล้องกับนโยบายประกันคุณภาพการศึกษาตามพระราชบัญญัติการศึกษาแห่งชาติ พุทธศักราช 2544 และประกาศคณะกรรมการสภาสถาบันราชภัฏ เรื่อง นโยบายและแนวทางดำเนินการประกันคุณภาพการศึกษาของสถาบัน เพื่อเป็นแนวทางในการดเนินการ ดังนี้

1. ให้มีการกำหนดดัชนีชี้วัด ขององค์ประกอบที่มีผลต่อคุณภาพการศึกษา ตามพันธกิจของสถาบันทุกด้าน
2. ให้มีการประเมิน (Assessment) คุณภาพการศึกษาในทุกระดับ ทั้งระดับสถาบัน คณะ โปรแกรมวิชา ศูนย์ สำนัก เพื่อพัฒนาปรับปรุงมาตรฐานการศึกษาของสถาบัน และสร้างความพร้อมที่จะให้มีการตรวจสอบประเมิน จากสำนักรับรองมาตรฐานการศึกษา เพื่อการรับรองคุณภาพได้
3. ส่งเสริมให้สถาบัน คณะ โปรแกรมวิชา ศูนย์ สำนัก ได้จัดตั้งคณะกรรมการประกันคุณภาพการศึกษาขึ้น ภายในหน่วยงาน โดยมีคณะกรรมการประกันคุณภาพการศึกษาระดับสถาบันเป็นผู้ดูแล

ให้คำปรึกษา และประสานงาน เพื่อให้การดำเนินกิจกรรมประกันคุณภาพการศึกษาของแต่ละหน่วยงานเป็นไปอย่างมีประสิทธิภาพ

4. ส่งเสริม และสนับสนุน ให้คณะ โพรแกรมิช่า ศูนย์ สำนัก ดำเนินงานการประกันคุณภาพการศึกษาอย่างเป็นระบบ และเผยแพร่กิจกรรมการประกันคุณภาพการศึกษา ที่ได้ดำเนินการแล้วทั้งภายใน และนอกสถาบัน เพื่อเป็นการประชาสัมพันธ์คุณภาพของแต่ละหน่วยงาน
5. ส่งเสริมให้หน่วยงาน หรือสถาบันต่าง ๆ ภาครัฐ และเอกชน เข้ามาร่วมกิจกรรมประเมินคุณภาพการศึกษาของสถาบัน คณะ ศูนย์ สำนัก เพื่อพัฒนาและรับรองคุณภาพ
6. กำหนดแนวทางปฏิบัติการประกันคุณภาพการศึกษา เพื่อเป็นแนวทางเบื้องต้นให้แก่คณะ โพรแกรมิช่า ศูนย์ สำนัก ได้นำไปปรับปรุง หรือพัฒนาให้เหมาะสมกับสภาพของหน่วยงาน
7. ให้มีหน่วยงานรองรับงานประกันคุณภาพการศึกษา