



รายงานการประเมินตนเอง

(Self Assessment Report : SAR)

ประจำปีงบประมาณ 2565

สถาบันวิจัยและพัฒนา

มหาวิทยาลัยราชภัฏเชียงใหม่

บทสรุปผู้บริหาร

สถาบันวิจัยและพัฒนา มหาวิทยาลัยราชภัฏเชียงใหม่ ได้ดำเนินการประเมินตนเองประจำปีงบประมาณ 2565 (วงรอบ 1 ตุลาคม 2564 – 30 กันยายน 2565) โดยขอรับการประเมินคุณภาพภายในจำนวน 2 องค์ประกอบ 10 ตัวบ่งชี้ ที่ใช้เกณฑ์การประเมินโดยสำนักงานคณะกรรมการอุดมศึกษา (สกอ.) สรุปผลการประเมินคุณภาพภายในได้ดังนี้ องค์ประกอบที่ 1. ตัวบ่งชี้รวมของทุกหน่วยงานสนับสนุน (6 ตัวบ่งชี้) ได้คะแนนเฉลี่ย **4.82** ซึ่งอยู่ในระดับ **ดีมาก** องค์ประกอบที่ 2 ตัวบ่งชี้ตามภารกิจของหน่วยงานไม่นำมาคิดค่าคะแนน (4 ตัวบ่งชี้) ได้คะแนนเฉลี่ย **5.00** ซึ่งอยู่ในระดับ **ดีมาก**

สำหรับการประเมินคุณภาพในครั้งนี้นี้สถาบันวิจัยและพัฒนา ได้ทำการวิเคราะห์จุดเด่น จุดอ่อน แนวทางแก้ไข ในแต่ละองค์ประกอบ เพื่อเป็นแนวทางในการพัฒนาปรับปรุงคุณภาพการปฏิบัติงานให้มีประสิทธิภาพมากยิ่งขึ้น ดังนี้

องค์ประกอบที่ 1 ตัวบ่งชี้รวมของทุกหน่วยงานสนับสนุน **จุดแข็ง 1)** มีการประเมินการให้บริการอย่างสม่ำเสมอและต่อเนื่องเพื่อปรับปรุงพัฒนาการให้บริการตรงกับความต้องการของผู้รับบริการ **2)** มีระบบการเสนอขอรับทุนวิจัยทั้งกองงบประมาณกองทุนวิจัยของมหาวิทยาลัยราชภัฏเชียงใหม่และทุนจากงบประมาณแผ่นดิน ภายใต้กองทุนวิทยาศาสตร์ วิจัย และนวัตกรรม (ววน.) ทำให้มีความสะดวก รวดเร็วในการยื่นเสนอขอของบประมาณ และมีการประเมินผลจากผู้ทรงคุณวุฒิผ่านระบบออนไลน์ ทำให้นักวิจัยได้รับฟังข้อเสนอแนะจากผู้ทรงคุณวุฒิจากผู้ทรงคุณวุฒิและสอบถามข้อมูลเพื่อปรับแก้ไขโครงร่างให้มีประสิทธิภาพ ทำให้ประหยัดเวลาและทรัพยากรในการดำเนินงานและทำให้สามารถพัฒนาคุณภาพงานวิจัยได้ดียิ่งขึ้น **3)** มีการกำหนดประเด็นความรู้ มีกลุ่มเป้าหมาย และมีการแลกเปลี่ยนเรียนรู้กับกลุ่มเป้าหมาย และรวบรวมเป็นลายลักษณ์อักษร รวมทั้งมีการกำกับ ติดตาม การนำความรู้ที่ได้จากการจัดการความรู้ที่เป็น แนวปฏิบัติที่ดีมาปรับใช้ในการปฏิบัติงานจริง **4)** บุคลากรสถาบันวิจัยและพัฒนามีความมุ่งมั่นในการพัฒนาตนเองแต่เนื่องจากสถานการณ์การระบาดของไวรัสโคโรนา (Covid-19) ยังไม่กลับสู่ภาวะปกติ ทำให้ต้องปรับเปลี่ยนรูปแบบการเข้ารับการอบรมในหัวข้อที่สนใจและเกี่ยวข้องกับการปฏิบัติงานในรูปแบบออนไลน์

องค์ประกอบที่ 2 ตัวบ่งชี้ตามภารกิจของหน่วยงาน **จุดแข็ง 1)** หน่วยงานภายในของมหาวิทยาลัยสามารถหาแหล่งทุนสนับสนุนงานวิจัยได้ด้วยตนเอง **2)** มหาวิทยาลัยมีเครือข่ายการวิจัยจากชุมชนและหน่วยงานภายในพื้นที่ รวมทั้งมีพื้นที่เป้าหมายที่รับผิดชอบอย่างชัดเจน จึงสามารถกำหนดโจทย์วิจัยที่ตอบสนองความต้องการของชุมชนได้อย่างแท้จริง **3)** หน่วยงานภายในของมหาวิทยาลัย มีการจัดกิจกรรมเพื่อพัฒนาศักยภาพนักวิจัยรุ่นใหม่ เช่นโครงการฝึกอบรม “สร้างนักวิจัยรุ่นใหม่” (ลูกไก่) สำนักงานการวิจัยแห่งชาติ (วช.) โครงการพัฒนาศักยภาพนักวิจัย หัวข้อ “เทคนิคการเขียนข้อเสนอโครงการวิจัยให้ได้ทุน ได้ผลงานวิชาการ และได้บริการวิชาการแก่ชุมชน” เป็นต้น **4)** มหาวิทยาลัยมีการจัดตั้งกองทุนวิจัยที่มีระบบการบริหารจัดการที่ดี มีงบประมาณ พร้อมให้การสนับสนุน **5)** สถาบันวิจัยและพัฒนา มีระบบและกลไกในการสนับสนุนนักวิจัยรุ่นใหม่ เช่น การจัดเจ้าหน้าที่ให้คำปรึกษาและช่วยเหลือนักวิจัยในการส่งโครงร่าง

การแบ่งสัดส่วนการจัดสรรทุนวิจัยสำหรับนักวิจัยรุ่นใหม่ การประชาสัมพันธ์ทุนวิจัยต่างๆ และการจัดหาผู้ทรงคุณวุฒิจากภายนอกมาประเมินโครงร่างวิจัยก่อนส่งไปแหล่งทุน เป็นต้น **จุดที่ควรพัฒนา** 1) สร้างแรงจูงใจให้กับอาจารย์ที่เป็นนักวิจัยรุ่นใหม่ ในการเสนอขอรับงบประมาณสนับสนุนการวิจัยจากแหล่งทุนที่หลากหลายมากยิ่งขึ้น 2) สร้างเครือข่ายกับหน่วยงานเอกชนเพิ่มมากขึ้นเพื่อสร้างเครือข่ายในการขอรับงบประมาณสนับสนุนการวิจัยจากแหล่งทุนภายนอกได้มากยิ่งขึ้น 3) การสร้างแรงจูงใจให้กับอาจารย์และบุคลากร นักวิจัยรุ่นใหม่ในการเสนอขอทำงานวิจัยเพิ่มยิ่งขึ้น 4) อาจารย์มีภาระงานสอนค่อนข้างมากจึงเป็นอุปสรรคในการทำวิจัยของอาจารย์ใหม่



(อาจารย์ ดร. อัครสิทธิ์ บุญส่งแท้)

ผู้อำนวยการสถาบันวิจัยและพัฒนา

ตุลาคม 2565

คำนำ

การประเมินตนเองของสถาบันวิจัยและพัฒนา มหาวิทยาลัยราชภัฏเชียงใหม่ ฉบับนี้ จัดทำขึ้นเพื่อ รวบรวม และรายงานผลการดำเนินงานด้านการประกันคุณภาพการศึกษา ประจำปีงบประมาณ 2565 (1 ตุลาคม 2564 – 30 กันยายน 2565) สถาบันวิจัยและพัฒนา ได้ตระหนักถึงความสำคัญของการประกันคุณภาพการศึกษา ซึ่งเป็นกลไกหลักในการส่งเสริมและพัฒนาคุณภาพตามภารกิจ โดยได้นำระบบการประกันคุณภาพการศึกษามาใช้เป็นกลไกในการบริหารจัดการองค์กร และมีการพัฒนามาอย่างต่อเนื่อง

รายงานการประเมินตนเองฉบับนี้ยึดกรอบมาตรฐานคุณภาพ 2 องค์กรประกอบ ดังนี้ องค์กรประกอบที่ 1 ตัวบ่งชี้ร่วมของทุกหน่วยงานสนับสนุน และ องค์กรประกอบที่ 2 ตัวบ่งชี้ตามภารกิจของหน่วยงาน นอกจากนี้ ยังได้เพิ่มในส่วนของรายงานความก้าวหน้าจากผลการประเมินระบบการประกันคุณภาพภายใน ที่ผ่านมาจาก ข้อเสนอแนะของคณะกรรมการตรวจประเมินคุณภาพภายในมหาวิทยาลัย ที่หน่วยงานได้นำมาปรับปรุงและพัฒนาใส่ไว้ในรายงานนี้ด้วย

ขอขอบคุณคณะกรรมการประกันคุณภาพภายใน และบุคลากรทุกท่านที่ให้ความร่วมมือเป็นอย่างดี ในการดำเนินงานด้านการประกันคุณภาพตลอดมา และจะนำระบบการประกันคุณภาพการศึกษาไปใช้ในการปฏิบัติงาน เพื่อพัฒนาสถาบันวิจัยและพัฒนา ให้มีคะแนนประกันคุณภาพสูงขึ้นต่อไป



(อาจารย์ ดร. อัครสิทธิ์ บุญส่งแท้)

ผู้อำนวยการสถาบันวิจัยและพัฒนา

ตุลาคม 2565

สารบัญ

หน้า

บทสรุปผู้บริหาร

คำนำ

สารบัญ

บทที่ 1 ส่วนนำ

ชื่อหน่วยงาน ที่ตั้ง และประวัติความเป็นมาโดยย่อ.....	1
ปรัชญา วิสัยทัศน์ พันธกิจ และเป้าหมาย.....	2
โครงสร้างองค์กร และโครงสร้างการบริหารงาน.....	3
รายชื่อผู้บริหาร / กรรมการบริหารหน่วยงาน	6
จำนวนบุคลากร	7
ผลการปรับปรุงตามข้อเสนอแนะจากผลการประเมินปีที่ผ่านมา.....	8

บทที่ 2 ผลการดำเนินงานตามเกณฑ์การประเมินคุณภาพภายใน

องค์ประกอบที่ 1 ตัวบ่งชี้ร่วมของทุกหน่วยงานสนับสนุน.....	10
องค์ประกอบที่ 2 ตัวบ่งชี้ตามภารกิจของหน่วยงาน.....	39
สรุปผลการวิเคราะห์จุดเด่นและจุดที่ควรพัฒนารายองค์ประกอบ.....	63

บทที่ 3 การวิเคราะห์ตัวบ่งชี้ตามองค์ประกอบคุณภาพ

ตารางที่ 1 ผลการประเมินตนเองรายตัวบ่งชี้ตามองค์ประกอบคุณภาพ.....	65
ตารางที่ 2 ผลการประเมินตนเองตามองค์ประกอบ.....	66
ตารางที่ 3 องค์ประกอบคุณภาพและตัวบ่งชี้ที่ใช้ในการประเมินคุณภาพ.....	66

ภาคผนวก

ภาคผนวก ก คำสั่งแต่งตั้งคณะกรรมการประกันคุณภาพการศึกษา.....	67
---	----

บทที่ 1

ส่วนนำ

1. ชื่อหน่วยงาน ที่ตั้ง และประวัติความเป็นมาโดยย่อ

สถาบันวิจัยและพัฒนา ชั้น B2 อาคารอำนวยการและบริหารกลาง มหาวิทยาลัยราชภัฏเชียงใหม่ ศูนย์แมริม

สถาบันวิจัยและพัฒนาเริ่มก่อตั้ง ตามพระราชบัญญัติวิทยาลัยครู (ฉบับที่ 2) พ.ศ. 2527 โดยใช้ชื่อว่า “ศูนย์วิจัยและบริการการศึกษา”

ต่อมาในปี พ.ศ.2538 ได้เปลี่ยนชื่อเป็น “สำนักวิจัยและบริการวิชาการ” ตามพระราชบัญญัติสถาบันราชภัฏ พ.ศ.2538

ในปีพ.ศ. 2547 สถาบันราชภัฏเชียงใหม่ เปลี่ยนสถานะเป็น มหาวิทยาลัยราชภัฏเชียงใหม่ ตามพระราชบัญญัติมหาวิทยาลัยราชภัฏ พ.ศ. 2548 ได้ออกกฎกระทรวงการจัดตั้งส่วนราชการให้มหาวิทยาลัยราชภัฏเชียงใหม่ ประกอบด้วยหน่วยงานทั้งสิ้น 11 หน่วยงาน และสำนักวิจัยและบริการวิชาการ ได้เปลี่ยนสถานะเป็น “สถาบันวิจัยและพัฒนา” จนถึงปัจจุบัน

2. ปรัชญา วิสัยทัศน์ พันธกิจ เป้าหมาย ค่านิยมหลัก เอกลักษณ์และวัฒนธรรมองค์กร

ปรัชญา (Philosophy)

“การบูรณาการสหวิทยาการด้วยงานวิจัยและบริการวิชาการ สู่ความเป็นเลิศด้านการพัฒนาเชิงพื้นที่ในระดับชาติและนานาชาติ”

วิสัยทัศน์ (Vision)

“ภายในปี 2567 สถาบันวิจัยและพัฒนาจะเป็นศูนย์กลาง องค์กรหลักในการขับเคลื่อนงานวิจัย เทคโนโลยี และนวัตกรรมของมหาวิทยาลัย และการบริการวิชาการแก่สังคมให้เป็นที่ยอมรับในระดับชาติและระดับนานาชาติ”

พันธกิจ (Mission)

1. พัฒนาระบบบริหารจัดการของสถาบันวิจัยและพัฒนาให้มีประสิทธิภาพ และศักยภาพในการตอบสนองต่อยุทธศาสตร์ด้านการวิจัยและการบริการวิชาการของมหาวิทยาลัย

2. ส่งเสริม สนับสนุนการสร้างนักวิจัยใหม่ พัฒนาศักยภาพและประสิทธิภาพนักวิจัยมืออาชีพ

3. ส่งเสริมการวิจัยตามยุทธศาสตร์วิจัยของชาติ และแผนยุทธศาสตร์วิจัยของมหาวิทยาลัยราชภัฏเชียงใหม่

4. สร้างเครือข่ายภาคีการวิจัยและการบริการวิชาการแก่สังคมทั้งภายในประเทศและต่างประเทศ

5. ส่งเสริมสนับสนุนการเผยแพร่ผลงานวิจัย ทรัพย์สินทางปัญญา ทั้งในระดับชาติและระดับนานาชาติ และการใช้ประโยชน์ในเชิงพาณิชย์

6. ส่งเสริม สนับสนุนการพัฒนาเชิงพื้นที่ ด้วยการบูรณาการการวิจัย การบริการวิชาการร่วมกับการเรียนการสอนภายในหลักสูตรของมหาวิทยาลัย เพื่อการพัฒนาท้องถิ่นบนพื้นฐานความต้องการของพื้นที่อย่างยั่งยืน

7. ส่งเสริม สนับสนุนการวิจัย และการบริการวิชาการ สืบสานโครงการอันเนื่องมาจากพระราชดำริฯ

เป้าหมาย (Goal)

เพื่อให้การบริหารงานของสถาบันวิจัยและพัฒนาสามารถดำเนินการได้อย่างมีประสิทธิภาพ ตอบสนองต่อเป้าหมาย และนโยบายของมหาวิทยาลัยราชภัฏเชียงใหม่ สถาบันวิจัยและพัฒนาจึงกำหนดเป้าหมายในการดำเนินการตามพันธกิจ ดังนี้

1. ส่งเสริมการวิจัย และการบริการวิชาการด้านการศึกษา วิทยาศาสตร์และเทคโนโลยี มนุษยศาสตร์ และสังคมศาสตร์ที่สามารถบูรณาการในกระบวนการผลิตบัณฑิตที่มีคุณภาพ ตรงกับความต้องการของสังคม ท้องถิ่น
2. พัฒนาพื้นที่ให้มีความเข้มแข็งในมิติด้านการพัฒนา การศึกษา เศรษฐกิจ สังคม ทรัพยากรธรรมชาติและสิ่งแวดล้อม ให้มีการพัฒนาอย่างยั่งยืน ด้วยทรัพยากรด้านการวิจัยและเครือข่ายการวิจัย
3. บริการจัดการสถาบันวิจัยและพัฒนาให้เป็นองค์กรที่มีระบบ กลไก การบริหารจัดการการวิจัยและการบริการวิชาการที่ครบวงจร (smart office and one stop service) ส่งเสริมสืบสานงานโครงการในพระราชดำริฯ

ค่านิยมหลัก (Core Value)

- | | |
|----------------|--------------------|
| I Intelligence | การใช้ปัญญา |
| R Relationship | การสร้างสัมพันธภาพ |
| D Development | การพัฒนา |

“การใช้ปัญญาอย่างสร้างสรรค์ เสริมสร้างสัมพันธภาพ สนองต่อการพัฒนา”

เอกลักษณ์ (Uniqueness)

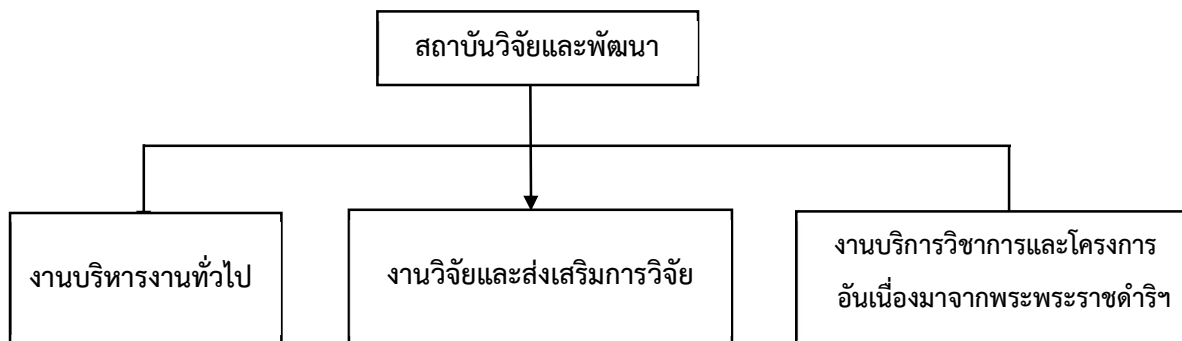
“สถาบันวิจัยและพัฒนาเป็นหน่วยงานสนับสนุนการวิจัย และการบริการวิชาการที่ครบวงจร (Smart Research Service Office)”

วัฒนธรรมองค์กร (Corporate Culture)

“ทำงานอย่างโปร่งใส ใส่ใจบริการ ประสานงานรวดเร็ว”

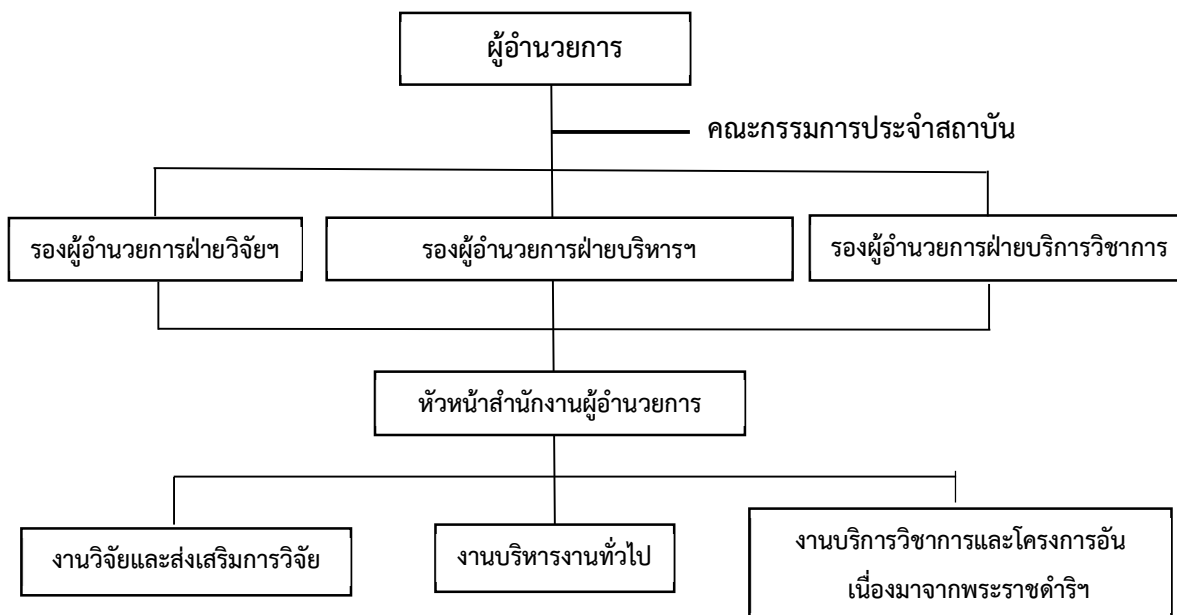
3. โครงสร้างองค์กร และโครงสร้างการบริหารงาน

ตามประกาศมหาวิทยาลัยราชภัฏเชียงใหม่ เรื่อง การแบ่งส่วนราชการในมหาวิทยาลัยราชภัฏเชียงใหม่ พ.ศ. 2556 กำหนดให้มีโครงสร้างการแบ่งส่วนราชการสถาบันวิจัยและพัฒนา ดังนี้



แผนภาพที่ 1.1 โครงสร้างการแบ่งส่วนราชการของสถาบันวิจัยและพัฒนา

การบริหารงานของสถาบันวิจัยและพัฒนา มีผู้อำนวยการเป็นผู้บังคับบัญชา โดยมีคณะกรรมการประจำสถาบันทำหน้าที่กำกับนโยบายและให้ข้อเสนอแนะในการบริหารงาน สถาบันวิจัยและพัฒนาแบ่งโครงสร้างการบริหารออกเป็น 3 งาน และ 1 สำนักงาน ประกอบด้วย งานบริหารงานทั่วไป งานวิจัยและส่งเสริมการวิจัย และงานบริการวิชาการและโครงการพระราชดำริ มีหัวหน้าสำนักงานดูแลสำนักงาน ผู้อำนวยการ



แผนภาพที่ 1.2 โครงสร้างการบริหารงานของสถาบันวิจัยและพัฒนา

4. ผู้บริหารของสถาบันวิจัยและพัฒนา



อาจารย์ ดร.อัครสิทธิ์ บุญส่งแท้
ผู้อำนวยการ



ผศ.ดร.กิตติศักดิ์ โชติกเดชาณรงค์
รองผู้อำนวยการ



ผศ.ว่าที่ เรือตรีอภิสิทธิ์ ชัยมั่ง
รองผู้อำนวยการ



อาจารย์ ดร.อัครสิทธิ์ บุญส่งแท้
รองผู้อำนวยการ



นางสาวสิริญา ยุงค์
รักษาการหัวหน้าสำนักงานผู้อำนวยการฯ



นางสาวอรณิกา ซาซง
หัวหน้างานบริหารงานทั่วไป



นางสาวณัฐญาย์ สมาเกต
หัวหน้างานวิจัยและส่งเสริมการวิจัย



นางสาวอันตารีย์ กันทะสอน
หัวหน้างานบริการวิชาการและโครงการ
อันเนื่องมาจากพระราชดำริ

5. บุคลากรของสถาบันวิจัยและพัฒนา

ฝ่ายงานบริหารงานทั่วไป



นายปรัชญา ไชยวงศ์
นักวิชาการคอมพิวเตอร์



นางสาวณิวิลยา สุภษา
ผู้ปฏิบัติงานบริหาร

ฝ่ายงานวิจัยและส่งเสริมงานวิจัย



ดร.มนธรส ไชยสุต
นักวิจัย



นางสาวประกายดาว ไคร้มา
นักวิจัย



นายศรัญญู มุลน้ำ
เจ้าหน้าที่วิจัย

ฝ่ายงานบริการวิชาการและโครงการอันเนื่องมาจากพระราชดำริ



นางสาวอันสุตารี กันทะสอน
งานบริการวิชาการและโครงการอันเนื่องมาจากพระราชดำริ

6. กรรมการประจำสถาบันวิจัยและพัฒนา

คณะกรรมการประจำสถาบันวิจัยและพัฒนา แต่งตั้งตามพระราชบัญญัติมหาวิทยาลัยราชภัฏ พ.ศ. 2547 ลงวันที่ 14 มิถุนายน 2547 ตามมาตราที่ 36 และ 41 โดยให้ส่วนราชการและหน่วยงานมีคณะกรรมการประจำส่วนราชการ และมีกรรมการที่เป็นผู้ทรงคุณวุฒิซึ่งแต่งตั้งจากบุคคลภายนอก มหาวิทยาลัยจำนวนไม่น้อยกว่าหนึ่งในสาม คณะกรรมการประจำสถาบัน จำนวน 8 คน ประกอบด้วย

- 1) รองอธิการบดีรับผิดชอบงานวิจัย เป็นประธานกรรมการ
- 2) ผู้อำนวยการสถาบันวิจัยและพัฒนา เป็นกรรมการและเลขานุการ
- 3) ผู้ทรงคุณวุฒิจากภายนอก จำนวนสี่คน เป็นกรรมการ
- 4) รองผู้อำนวยการสถาบันวิจัยและพัฒนา จำนวนหนึ่งคน เป็นกรรมการและผู้ช่วยเลขานุการ
- 5) หัวหน้าสำนักงานผู้อำนวยการสถาบันวิจัยและพัฒนา เป็นผู้ช่วยเลขานุการ

คณะกรรมการประจำสถาบันวิจัยและพัฒนา



รศ.ดร.วิชระพงษ์ วัฒนกุล
ประธานกรรมการ



รศ.ดร. วรณวดี มาลาพอง
กรรมการ



ศ.(เชี่ยวชาญพิเศษ) ดร.สัญชัย จตุรสิทธิ์ธา
กรรมการ



คุณวิเชียร เชิดชูตระกูลทอง
กรรมการ



รศ.ดร.นิสิต พันธมิตร
กรรมการ



อาจารย์ ดร.อักรสิทธิ์ บุญสงแห่
กรรมการและเลขานุการ



ผศ.ดร.กิตติศักดิ์ โชติงเดชาณรงค์
กรรมการและผู้ช่วยเลขานุการ



นางสาวสิริญา ยูวงศ์
ผู้ช่วยเลขานุการ

7. บุคลากรสายสนับสนุนทั้งหมด ประจำปีงบประมาณ 2565

ตารางที่ 1.1 จำนวนบุคลากรสายสนับสนุนทั้งหมด ประจำปีงบประมาณ 2565

ประเภทบุคลากร สายสนับสนุน	จำแนกตามคุณวุฒิการศึกษา				รวม
	ต่ำกว่าปริญญาตรี	ปริญญาตรี	ปริญญาโท	ปริญญาเอก	
1. ข้าราชการ					
2. ลูกจ้างประจำ					
3. พนักงานมหาวิทยาลัย		3	5	1	9
4. พนักงานชั่วคราว					
5. พนักงานราชการ					
6. พนักงานลูกจ้างโครงการ					
รวม		3	5	1	9

8. ข้อมูลพื้นฐานโดยย่อเกี่ยวกับงบประมาณ และอาคารสถานที่

ตารางที่ 1.2 งบประมาณ ประจำปีงบประมาณ 2565 (จำแนกตามยุทธศาสตร์)

ประเด็นยุทธศาสตร์	งบประมาณ ที่ได้รับ	ผลการใช้ งบประมาณ	คิดเป็นร้อยละ
ประเด็นยุทธศาสตร์ที่ 1 การบริหารงานวิจัยเชิงรุก	2,351,900 บาท	1,314,951.46 บาท	55.91
ประเด็นยุทธศาสตร์ที่ 2 การส่งเสริม สนับสนุนการ บริการวิชาการและสืบสานโครงการอันเนื่องมาจาก พระราชดำริ	1,675,000 บาท	1,338,694.50 บาท	79.92
ประเด็นยุทธศาสตร์ที่ 3 การเพิ่มประสิทธิภาพการบริหาร จัดการสถาบันวิจัยและพัฒนา	324,500 บาท	210,500.56 บาท	64.86
รวมทั้งสิ้น	4,351,400	2,864,146.52	65.82

หมายเหตุ 1. ข้อมูล ณ วันที่ 30 กันยายน 2565

- มีการคืนงบประมาณโครงการส่งเสริมและสนับสนุนนักวิจัยไปประกวดผลงานในต่างประเทศ จำนวน 354,900 บาท
- มีการขออนุมัติงบประมาณเพิ่มเติม โครงการจัดงานมหกรรมวิจัยแห่งชาติ จำนวน 300,000 บาท

ผลการปรับปรุงตามข้อเสนอแนะจากผลการประเมินปีที่ผ่านมา

ข้อเสนอแนะของคณะกรรมการประเมินคุณภาพการศึกษาภายใน ปีงบประมาณ 2564	ผลการดำเนินงานตามข้อเสนอแนะ
องค์ประกอบที่ 1 ด้านประสิทธิภาพ	
<p>1. มีการพัฒนาผลและกลยุทธ์ในการดำเนินงานของหน่วยงานเพื่อตอบสนองนโยบายในการพัฒนาตามยุทธศาสตร์ของหน่วยงานและของมหาวิทยาลัยโดยมีการเพิ่มค่าเป้าหมายของตัวชี้วัดด้านประสิทธิภาพของการดำเนินงานที่มีความท้าทายและมีแนวโน้มของการยกระดับคุณภาพที่ดีขึ้น</p> <p>2. ผู้บริหารของหน่วยงานมีวิสัยทัศน์และทัศนคติในการทำงานที่ดีส่งผลทำให้การบริหารจัดการภายในหน่วยงานสามารถดำเนินงานได้อย่างมีประสิทธิภาพ</p> <p>3. มีการพัฒนาระบบการจัดเก็บและการรายงานผลการดำเนินงานด้านประกันคุณภาพการศึกษาของระดับหน่วยงานสนับสนุน ในรูปแบบดิจิทัล (e-sar) ทำให้ง่าย สะดวกในการทำงาน</p>	<p>1.-2. สถาบันวิจัยและพัฒนาได้ดำเนินการทบทวนแผนยุทธศาสตร์สถาบันวิจัยและพัฒนา ระยะ 6 ปี (พ.ศ. 2565-2570) ฉบับปรับปรุง ปี 2565 โดยการมีส่วนร่วมระหว่างผู้บริหารและบุคลากรแล้ว ได้มีการตรวจสอบข้อมูลพื้นฐานและกำหนดเป้าหมายตัวชี้วัดในแต่ละเป้าประสงค์ที่ท้าทาย รวมทั้งได้ระบุชื่อผู้รับผิดชอบโครงการในแต่ละยุทธศาสตร์ด้วย</p> <p>3. สถาบันวิจัยและพัฒนาได้นำข้อเสนอแนะดังกล่าวไปพิจารณาร่วมกับสำนักดิจิทัล เพื่อดำเนินการเปิดระบบให้สามารถกรอกรายงานด้านประกันคุณภาพดำเนินการได้ตั้งแต่ต้นปีงบประมาณและสามารถดำเนินการกรอกข้อมูลได้หลังจากเปิดระบบ</p>
องค์ประกอบที่ 2 ด้านคุณภาพ	
ไม่มี	
ข้อเสนอแนะในภาพรวม	
<p>1. การตั้งค่าเป้าหมายเพื่อวัดความสำเร็จของการดำเนินงานควรตั้งให้สอดคล้องกับการดำเนินงานของหน่วยงาน และให้มีความท้าทาย</p> <p>2. การเขียนจุดแข็งของหน่วยงานในรายงานการประเมินตนเอง ควรเป็นจุดที่มีความโดดเด่นจริงๆ ของหน่วยงาน</p>	<p>1. ในปีงบประมาณ 2565 สถาบันวิจัยและพัฒนาได้กำหนดค่าเป้าหมายทั้งในแผนยุทธศาสตร์สถาบันวิจัยและพัฒนา ระยะ 6 ปี (พ.ศ. 2565-2570) ฉบับปรับปรุง ปี 2565 และแผนปฏิบัติการให้สอดคล้องกับการดำเนินงาน</p> <p>2. สถาบันวิจัยและพัฒนาทบทวนผลการดำเนินงานในแต่ละตัวบ่งชี้เพื่อทำการประเมินตนเองด้านจุดแข็งของหน่วยงาน และได้เขียนจุดแข็งที่มีความโดดเด่นจริงๆ ของหน่วยงานในรายงาน การประเมินตนเอง ปี 2565 เรียบร้อยแล้ว</p>

ข้อเสนอแนะของคณะกรรมการประเมินคุณภาพ การศึกษาภายใน ปีงบประมาณ 2564	ผลการดำเนินงานตามข้อเสนอแนะ
ข้อเสนอแนะในภาพรวม	
<p>3. การจัดทำแผนบริหารความเสี่ยง เพื่อให้เปิดการ บรรลุเป้าหมายจะต้องมีการกำหนดมาตรการหรือ แผนปฏิบัติการที่จะสร้างความรู้ ความเข้าใจให้กับ บุคลากรในหน่วยงาน และดำเนินการแก้ไข ลด หรือ ป้องกันความเสี่ยงที่จะเกิดขึ้นอย่างเป็นรูปธรรม</p> <p>4. ควรมีการระบุหรือกำหนดเป้าหมายในการจัดทำ แผนบริหารความเสี่ยงให้ชัดเจน เพื่อให้การบริหาร จัดการความเสี่ยงที่จะเกิดขึ้นอย่างเป็นรูปธรรม</p> <p>5. ควรมีประกาศใช้แผนบริหารความเสี่ยง ดำเนินงาน ตามแผน และกำกับติดตามประเมินผลของแผน บริหารความเสี่ยง อย่างน้อย 3 ลำดับแรกในทุกปี โดยไม่นำประเด็นปัญหาวิเคราะห์เป็นประเด็นความ เสี่ยง</p>	<p>3. สถาบันวิจัยและพัฒนาได้นำข้อเสนอแนะจาก ผู้บริหาร และหน่วยงานตรวจสอบภายในมา วิเคราะห์ สังเคราะห์ เพื่อหาแนวทางการป้องกันและ บริหารความเสี่ยงของการดำเนินการ โดยใช้กลไก และระบบภายในของมหาวิทยาลัย เพื่อบริหาร ความเสี่ยง รวมทั้งได้จัดคำสั่งแต่งตั้งคณะกรรมการ ดำเนินงานด้านการประกันคุณภาพของหน่วยงาน</p>

บทที่ 2

ผลการดำเนินงานตามเกณฑ์การประเมินคุณภาพ

สถาบันวิจัยและพัฒนา ได้ดำเนิน การประกันคุณภาพการศึกษาภายใน ตามองค์ประกอบคุณภาพ จำนวน 2 องค์ประกอบ 10 ตัวบ่งชี้ ดังต่อไปนี้

องค์ประกอบที่ 1 ตัวบ่งชี้ร่วมของทุกหน่วยงานสนับสนุน

ตัวบ่งชี้ที่ 1.1 แผนกลยุทธ์และแผนปฏิบัติการประจำปีของหน่วยงาน

ชนิดตัวบ่งชี้ กระบวนการ

คำอธิบายตัวบ่งชี้

หน้าที่หลักของหน่วยงานสนับสนุน คือ การสนับสนุนการเรียนการสอน และการบริหาร หรือสนับสนุนพันธกิจด้าน อื่นๆของมหาวิทยาลัยในการดำเนินงานจำเป็นต้องมีการกำหนดทิศทางการพัฒนา และการดำเนินงานของหน่วยงาน เพื่อให้หน่วยงานดำเนินการสอดคล้องกับพันธกิจหลักของหน่วยงาน และ สอดรับยุทธศาสตร์การพัฒนามหาวิทยาลัย ดังนั้นหน่วยงานต้องกำหนดวิสัยทัศน์ พันธกิจ ตลอดจนมี การพัฒนาแผนกลยุทธ์และแผนการดำเนินงาน เพื่อเป็นแนวทางในการดำเนินงาน

ในการพัฒนาแผนกลยุทธ์นอกเหนือจากการพิจารณาอัตลักษณ์หรือจุดเน้นของหน่วยงานแล้วจะต้อง คำนึงถึงหลักการอุดมศึกษา กรอบแผนอุดมศึกษาระยะยาว มาตรฐานการศึกษาของชาติ มาตรฐานการ อุดมศึกษา มาตรฐานวิชาชีพที่เกี่ยวข้องกับยุทธศาสตร์ด้านต่าง ๆ ของชาติ รวมถึงทิศทางการพัฒนาประเทศ ตามแผนพัฒนาเศรษฐกิจและสังคมแห่งชาติ และการเปลี่ยนแปลงของกระแสโลก ทั้งนี้เพื่อให้การดำเนินงาน ของหน่วยงานเป็นไปอย่างมีคุณภาพเป็นที่ยอมรับ และสามารถตอบสนองสังคมในทิศทางที่ถูกต้องเหมาะสม

แผนกลยุทธ์ หมายถึง แผนระยะยาวที่มีระยะเวลาในการดำเนินงาน 5 ปีขึ้นไป เป็นแผนที่กำหนด ทิศทางการพัฒนาของหน่วยงาน แผนกลยุทธ์ ประกอบด้วย วิสัยทัศน์ พันธกิจ เป้าประสงค์ วัตถุประสงค์ ผลการวิเคราะห์จุดแข็ง จุดอ่อน โอกาส และภัยคุกคาม กลยุทธ์ต่าง ๆ ของหน่วยงานควรมีความครอบคลุม ทุกภารกิจของหน่วยงาน มีการกำหนดตัวบ่งชี้ความสำเร็จของแต่ละกลยุทธ์ และค่าเป้าหมายของตัวบ่งชี้ เพื่อวัดระดับความสำเร็จของการดำเนินงานตามแผนกลยุทธ์ โดยหน่วยงานนำแผนกลยุทธ์มาจัดทำแผน ดำเนินงานหรือแผนปฏิบัติการประจำปีที่สอดคล้องกัน

แผนปฏิบัติการประจำปี หมายถึง แผนระยะสั้นที่มีระยะเวลาในการดำเนินงานภายใน 1 ปี เป็นแผน ที่ถ่ายทอดแผนกลยุทธ์ลงสู่ภาคปฏิบัติ เพื่อให้เกิดการดำเนินงานจริงตามกลยุทธ์ ประกอบด้วย โครงการหรือ กิจกรรมต่าง ๆ ที่จะต้องดำเนินการในปีนั้น ๆ เพื่อให้บรรลุเป้าหมายตามแผนกลยุทธ์ ตัวบ่งชี้ความสำเร็จของ

โครงการหรือกิจกรรมค่าเป้าหมายของตัวบ่งชี้เหล่านั้น รวมทั้งมีการระบุผู้รับผิดชอบหลักหรือหัวหน้าโครงการงบประมาณในการดำเนินการ รายละเอียดและทรัพยากรที่ต้องใช้ในการดำเนินโครงการที่ชัดเจน
รอบระยะเวลา ปีงบประมาณ (1 ตุลาคม ถึง 30 กันยายน)

เกณฑ์มาตรฐาน

1. มีแผนกลยุทธ์ที่สอดคล้องกับแผนยุทธศาสตร์หรือนโยบายของมหาวิทยาลัย โดยบุคลากรทุกคนของหน่วยงานมีส่วนร่วม และได้รับความเห็นชอบจากผู้บริหารหน่วยงานหรือคณะกรรมการประจำหน่วยงาน
2. มีการจัดทำแผนปฏิบัติการประจำปีที่สอดคล้องกับแผนกลยุทธ์อย่างครบถ้วน
3. มีตัวบ่งชี้วัดความสำเร็จแผนกลยุทธ์ แผนปฏิบัติการประจำปี และค่าเป้าหมายของแต่ละตัวบ่งชี้ เพื่อวัดความสำเร็จของการดำเนินงานตามแผนกลยุทธ์และแผนปฏิบัติการประจำปี
4. มีการถ่ายทอดแผนกลยุทธ์ และแผนปฏิบัติการประจำปีของหน่วยงานไปสู่ผู้ปฏิบัติงาน
5. มีการดำเนินงานตามแผนปฏิบัติการประจำปีในข้อ 2
6. มีการติดตาม ประเมินผลการดำเนินงานตามตัวบ่งชี้ของแผนปฏิบัติการประจำปีอย่างน้อยปีละ 2 ครั้ง และรายงานผลต่อคณะกรรมการประจำหน่วยงานเพื่อพิจารณา
7. มีการติดตาม ประเมินผลการดำเนินงานตามตัวบ่งชี้ของแผนกลยุทธ์ อย่างน้อยปีละ 1 ครั้ง และรายงานผลต่อคณะกรรมการประจำหน่วยงาน เพื่อพิจารณา
8. มีการนำผลการพิจารณา ข้อคิดเห็น และข้อเสนอแนะของคณะกรรมการประจำหน่วยงานไปปรับปรุงแผนกลยุทธ์และแผนปฏิบัติการประจำปี

เกณฑ์การประเมิน

คะแนน 1	คะแนน 2	คะแนน 3	คะแนน 4	คะแนน 5
มีการดำเนินการ 1 ข้อ	มีการดำเนินการ 2-3 ข้อ	มีการดำเนินการ 4-5 ข้อ	มีการดำเนินการ 6 - 7 ข้อ	มีการดำเนินการ 8 ข้อ

ผลการดำเนินงานตามเกณฑ์ 8 ข้อ

เกณฑ์มาตรฐาน	ผลการดำเนินงาน	เอกสาร/หลักฐานอ้างอิง
ข้อ 1	สถาบันวิจัยและพัฒนา ได้ถูกจัดตั้งขึ้นตามกฎกระทรวงการจัดตั้งส่วนราชการในมหาวิทยาลัยราชภัฏเชียงใหม่ เมื่อวันที่ 16 กุมภาพันธ์ 2558 ส่งผลให้ “สถาบันวิจัยและพัฒนา” เป็นหน่วยงานตามมาตรา 6 วรรคหนึ่งและมาตรา 11 วรรคหนึ่งแห่ง พระราชบัญญัติ	1.1-1-1 กฎกระทรวง จัดตั้งส่วนราชการในมหาวิทยาลัยราชภัฏเชียงใหม่ กระทรวงศึกษาธิการ พ.ศ. 2558 เล่ม 132 ตอนที่ 13 ก

เกณฑ์ มาตรฐาน	ผลการดำเนินงาน	เอกสาร/หลักฐานอ้างอิง
	<p>มหาวิทยาลัยราชภัฏ พ.ศ. 2547 (1.1-1-1) และได้มีการจัดการประชุมเพื่อทบทวนแผนยุทธศาสตร์สถาบันวิจัยและพัฒนา ระยะ 6 ปี (พ.ศ.2565-2570) พ.ศ. 2565 ขึ้น เมื่อวันที่ 29 ธันวาคม 2564 ในรูปแบบ onsite (1.1-1-2) และในการประชุมเพื่อทบทวนแผนยุทธศาสตร์ฯ ผู้บริหารและบุคลากรสถาบันวิจัยและพัฒนาได้ร่วมกันกำหนดวิสัยทัศน์ขึ้นใหม่ เป็น “ภายในปี 2567 สถาบันวิจัยและพัฒนาจะเป็นศูนย์กลางองค์กรหลักในการขับเคลื่อนงานวิจัย เทคโนโลยี และนวัตกรรมของมหาวิทยาลัย และการบริการวิชาการแก่สังคมให้เป็นที่ยอมรับในระดับชาติ และระดับนานาชาติ” (1.1-1-3) โดยใช้เครื่องมือ SWOT Analysis และนำผลวิเคราะห์สภาพแวดล้อม ภายในและภายนอกมาวิเคราะห์รูปแบบความสัมพันธ์แบบเมตริกซ์ โดยใช้เทคนิค TOWS Matrix เพื่อกำหนดยุทธศาสตร์ และกลยุทธ์ตัวชี้วัด ค่าเป้าหมายตลอดจนผู้รับผิดชอบในแต่ละกลยุทธ์ฯ โดยได้นำเสนอและผ่านความเห็นชอบจากคณะ กรรมการประจำสถาบันวิจัยและพัฒนา ในการประชุมครั้งที่ 1/2565 วันที่ 1 มีนาคม 2565 (1.1-1-4)</p>	<p>1.1-1-2 บันทึกเชิญประชุมเชิงปฏิบัติการทบทวนแผนยุทธศาสตร์สถาบันวิจัยและพัฒนา ระยะ 6 ปี (พ.ศ. 2565-2570) พ.ศ. 2565 ในรูปแบบ onsite วันที่ 29 ธันวาคม 2564</p> <p>1.1-1-3 แผนยุทธศาสตร์สถาบันวิจัยและพัฒนา ระยะ 6 ปี (พ.ศ. 2565-2570) พ.ศ. 2565</p> <p>1.1-1-4 รายงานการประชุม คณะกรรมการประจำสถาบันวิจัยและพัฒนา ครั้งที่ 1/2565 วันที่ 1 มีนาคม 2565</p>
ข้อ 2	<p>หน่วยงานได้จัดทำแผนยุทธศาสตร์ตามกระบวนการจัดทำแผน วิสัยทัศน์ และพันธกิจของหน่วยงาน ทำการวิเคราะห์รูปแบบความสัมพันธ์แบบเมตริกซ์ คำนวณค่าและจัดทำ TOWS Matrix เพื่อกำหนดยุทธศาสตร์และกลยุทธ์ (1.1-2-1) และได้นำแผนยุทธศาสตร์มาเชื่อมโยง เพื่อจัดทำแผนปฏิบัติการสถาบันวิจัยและพัฒนา ประจำปีงบประมาณ พ.ศ. 2565 (1.1-2-2) ซึ่งมีโครงการ/กิจกรรมที่จะ</p>	<p>1.1-2-1 แผนยุทธศาสตร์สถาบันวิจัยและพัฒนา ระยะ 6 ปี (พ.ศ. 2565-2570) พ.ศ. 2565</p> <p>1.1-2-2 แผนปฏิบัติการสถาบันวิจัยและพัฒนา ประจำปีงบประมาณ 2565</p>

เกณฑ์ มาตรฐาน	ผลการดำเนินงาน	เอกสาร/หลักฐานอ้างอิง
	ดำเนินการในแต่ละภารกิจหลักสอดคล้องในแต่ละประเด็นยุทธศาสตร์ของสถาบันวิจัยฯ โดยแต่ละโครงการ/กิจกรรมได้กำหนดตัวชี้วัดของโครงการ ระยะเวลาในการดำเนินกิจกรรมงบประมาณและผู้รับผิดชอบ	
ข้อ 3	<p>สถาบันวิจัยและพัฒนาได้กำหนดค่าเป้าหมายของแต่ละตัวบ่งชี้ และได้กำหนดตัวชี้วัดในแต่ละเป้าประสงค์ ในแผนกลยุทธ์ของแผนยุทธศาสตร์สถาบันวิจัยและพัฒนา ระยะ 6 ปี (พ.ศ. 2565-2570) พ.ศ. 2565 (1.1-3-1)</p> <p>นอกจากนี้ได้แปลงแผนกลยุทธ์ในแต่ละประเด็นยุทธศาสตร์เป็นแผนปฏิบัติการประจำปี กำหนดโครงการ/กิจกรรม ซึ่งได้กำหนดตัวชี้วัดโครงการ/กิจกรรม ค่าเป้าหมาย งบประมาณ และผู้รับผิดชอบแต่ละโครงการในแผนปฏิบัติการประจำปีงบประมาณ พ.ศ. 2565 ของสถาบันวิจัยและพัฒนา (1.1-3-2) เพื่อเป็นแนวทางในการดำเนินงาน การติดตามและประเมินผลการดำเนินงานให้เป็นไปตามแผน เพื่อวัดผลสำเร็จของการดำเนินงานของสถาบันและบุคลากร</p>	<p>1.1-3-1 แผนยุทธศาสตร์สถาบันวิจัยและพัฒนา ระยะ 6 ปี (พ.ศ. 2565-2570) พ.ศ. 2565</p> <p>1.1-3-2 แผนปฏิบัติการสถาบันวิจัยและพัฒนา ประจำปีงบประมาณ 2565</p>
ข้อ 4	<p>ภายหลังจากสถาบันวิจัยและพัฒนา ได้กำหนดวิสัยทัศน์ พันธกิจ และทำการทบทวนแผนยุทธศาสตร์ โดยการมีส่วนร่วมระหว่างผู้บริหารและบุคลากรแล้ว ได้มีการตรวจสอบข้อมูลพื้นฐานและกำหนดเป้าหมายตัวชี้วัดในแต่ละเป้าประสงค์ ทั้งนี้ได้ระบุชื่อผู้รับผิดชอบโครงการในแต่ละยุทธศาสตร์ด้วย เพื่อให้ทำการทบทวนและแก้ไขเป้าหมายของตัวชี้วัดให้เหมาะสมกับผลการวิเคราะห์ SWOT (หน้าที่ 14-24) รวมทั้งทำการถ่ายทอดแผนกลยุทธ์ไปสู่บุคลากรหรือผู้ปฏิบัติงานตามแผนภูมิการนำ</p>	<p>1.1-4-1 แผนยุทธศาสตร์สถาบันวิจัยและพัฒนา ระยะ 6 ปี (พ.ศ. 2565-2570) พ.ศ. 2565</p> <p>1.1-4-2 แผนยุทธศาสตร์สถาบันวิจัยและพัฒนา ระยะ 6 ปี (พ.ศ. 2565-2570) พ.ศ. 2565</p> <p>หน้าเว็บไซต์สถาบันวิจัยและพัฒนา</p>

เกณฑ์ มาตรฐาน	ผลการดำเนินงาน	เอกสาร/หลักฐานอ้างอิง
	ยุทธศาสตร์สถาบันวิจัยและพัฒนาไปสู่การปฏิบัติ หน้าที่ 25-26 (1.1-4-1) และได้มีการเผยแพร่รวมทั้งแจ้งให้ผู้บริหารและบุคลากรนำไปใช้โดยสามารถ Download ผ่านทางเว็บไซต์ของสถาบันวิจัยและพัฒนา http://www.research.cmru.ac.th (1.1-4-2)	
ข้อ 5	สถาบันวิจัยและพัฒนาได้จัดทำปฏิทินการบริหารโครงการ ประจำปีงบประมาณ 2565 (1.1-5-1) มีการกำหนดโครงการ/กิจกรรม ตามแผนปฏิบัติการ ประจำปีงบประมาณ 2565 และได้มีการดำเนินงานตามปฏิทินการบริหารโครงการและแผนปฏิบัติการที่สอดคล้องกับแผนกลยุทธ์ วิสัยทัศน์ พันธกิจของหน่วยงาน เห็นได้จากรายงานผลการดำเนินงานตามแผนปฏิบัติการ ประจำปี และการใช้จ่ายงบประมาณ ประจำปี 2565 รอบ 12 เดือน (1.1-5-2)	1.1-5-1 ปฏิทินกิจกรรม สถาบันวิจัยและพัฒนา ประจำปีงบประมาณ 2565 1.1-5-2 รายงานการดำเนินงานตามแผนปฏิบัติการ ประจำปีงบประมาณ 2565 รอบ 12 เดือน
ข้อ 6	สถาบันวิจัยและพัฒนาได้มีการติดตามผลการดำเนินงานตามแผนปฏิบัติการประจำปีงบประมาณ 2565 ซึ่งผู้รับผิดชอบโครงการ/กิจกรรม ได้จัดทำรายงานผลการดำเนินงานในรอบปีงบประมาณ 2565 ในช่วง 6 เดือนแรก (1.1-6-1) และได้รายงานผลการดำเนินงานในรอบปีงบประมาณ 2565 รอบ 12 เดือน (1.1-6-2) รวมทั้งรายงานผลการใช้งบประมาณ ไตรมาส 4 (ณ 30 กันยายน 2565) (1.1-6-3) เสนอต่อกรรมการประจำสถาบันเมื่อสิ้นปีงบประมาณ	1.1-6-1 รายงานการดำเนินงานตามแผนปฏิบัติการ ประจำปีงบประมาณ 2565 รอบ 6 เดือน 1.1-6-2 รายงานการดำเนินงานตามแผนปฏิบัติการ ประจำปีงบประมาณ 2565 รอบ 12 เดือน 1.1-6-3 รายงานผลการใช้งบประมาณ ไตรมาส 4 (กันยายน 2565)
ข้อ 7	ภายหลังจากการดำเนินงานในปีงบประมาณ 2565 ได้ประเมินผลการดำเนินงาน โดยรายงานผลเชิงเปรียบเทียบแผนกับผลในตัวชี้วัดของแผนยุทธศาสตร์ มีการรายงานผล	1.1-7-1 รายงานผลการปฏิบัติงาน และการใช้จ่ายงบประมาณของสถาบันวิจัยและพัฒนา

เกณฑ์ มาตรฐาน	ผลการดำเนินงาน	เอกสาร/หลักฐานอ้างอิง
	<p>การดำเนินงาน สถาบันวิจัยและพัฒนา ประจำปี 2565 ตามแบบฟอร์ม PL.301-302 (1.1-7-1) ในการประชุมคณะกรรมการประจำสถาบันวิจัยและพัฒนาได้มีการรายงานผลการประเมินการดำเนินงานตามตัวชี้วัดของแผนกลยุทธ์ของสถาบันวิจัยและพัฒนาในปีงบประมาณ 2565 พบว่า มีตัวชี้วัดที่บรรลุเป้าหมายจำนวน 36 ตัวชี้วัด จากตัวชี้วัดทั้งหมด 43 ตัวชี้วัด คิดเป็นร้อยละ 83.72 ทั้งนี้ พบปัญหาและอุปสรรคที่ทำให้ไม่บรรลุวัตถุประสงค์ เนื่องจากได้รับผลกระทบจากสถานการณ์การระบาดของไวรัสโคโรนา (Covid-19) ที่ยังไม่กลับสู่ภาวะปกติ ส่งผลทำให้มีบางโครงการไม่สามารถดำเนินการได้ตามแผน ทั้งนี้ในช่วงกลางปีงบประมาณ มหาวิทยาลัยได้แจ้งหน่วยงานให้พิจารณาดำเนินการคั่นงบประมาณในส่วนที่คาดว่าจะไม่สามารถดำเนินการได้ ร้อยละ 15 ของงบประมาณที่ได้รับจัดสรร และสถาบันวิจัยและพัฒนา ได้ดำเนินการคั่นงบประมาณโครงการส่งเสริมและสนับสนุนให้นักวิจัยไปประกวดผลงานวิจัยและสิ่งประดิษฐ์ในต่างประเทศ เป็นเงินจำนวน 354,900 บาท (1.1-7-2) ที่ประชุมให้ข้อเสนอแนะว่าในการจัดทำแผน ปฏิบัติการในปีถัดไปควรพิจารณารูปแบบการดำเนินงานให้สอดคล้องกับการปรับตัวการกลับเข้าสู่สภาวะปกติ</p>	<p>ประจำปีงบประมาณ พ.ศ. 2565 (PL.301-302)</p> <p>1.1-7-2 รายงานการประชุมคณะกรรมการประจำสถาบันวิจัยและพัฒนาครั้งที่ 3/2564 วันที่ 30 กันยายน 2565</p>
ข้อ 8	<p>สถาบันวิจัยและพัฒนาได้นำผลการพิจารณา ข้อคิดเห็น และข้อเสนอแนะในประเด็นต่างๆ ของคณะกรรมการประจำสถาบันวิจัยและพัฒนา ครั้งที่ 1/2565 วันที่ 1 มีนาคม 2565 (1.1-8-1) รวมทั้งนำผลการประเมินการประกันคุณภาพการศึกษาภายในปีงบประมาณ 2564 มา</p>	<p>1.1-8-1 รายงานการประชุมคณะกรรมการประจำสถาบันวิจัยและพัฒนา ครั้งที่ 1/2565 วันที่ 1 มีนาคม 2565</p>

เกณฑ์ มาตรฐาน	ผลการดำเนินงาน	เอกสาร/หลักฐานอ้างอิง
	จัดทำแผนพัฒนาคุณภาพ (Improvement Plan) ประจำปีงบประมาณ 2565 ซึ่งข้อเสนอแนะในการตั้งค่าเป้าหมายเพื่อวัดความสำเร็จของการดำเนินงาน ควรตั้งให้สอดคล้องกับการดำเนินงานของหน่วยงาน และให้ความท้าทายทำให้ในการจัดทำแผนปฏิบัติการในปีงบประมาณ 2565 ได้มีการปรับปรุงเรียบร้อยแล้ว (1.1-8-2) เพื่อใช้ประกอบเป็นข้อมูลในการจัดทำ (ร่าง) แผนยุทธศาสตร์สถาบันวิจัยและพัฒนา ระยะ 6 ปี (พ.ศ. 2565-2570) พ.ศ. 2565 รวมทั้งนำมาใช้เป็นแนวทางในการจัดทำแผนปฏิบัติการสถาบันวิจัยและพัฒนา ประจำปีงบประมาณ พ.ศ. 2566 (1.1-8-3) ต่อไป	<u>1.1-8-2</u> แผนพัฒนาคุณภาพ (Improvement plan) ประจำปีงบประมาณ 2565 <u>1.1-8-3</u> แผนปฏิบัติการสถาบันวิจัยและพัฒนา ประจำปีงบประมาณ พ.ศ. 2565

การบรรลุเป้าหมายและการประเมินตนเอง :

เป้าหมาย	ผลการดำเนินงาน	การบรรลุเป้าหมาย	คะแนน	เป้าหมายถัดไป
5 ข้อ	8 ข้อ	✓	5	8 ข้อ

จุดแข็ง

-

จุดที่ควรพัฒนา

-

ผู้กำกับดูแลตัวบ่งชี้ :	อาจารย์ ดร. วิภาวี ศรีคะ	โทรศัพท์ : 053-885950
ผู้รับผิดชอบตัวบ่งชี้ :	นางสาวสิริญา ยวงค์	โทรศัพท์ : 053-885950
	นางสาวกรรณิกา ซาซง	โทรศัพท์ : 053-885950

ตัวบ่งชี้ที่ 1.2 ผลการดำเนินงานตามแผนปฏิบัติการประจำปีของหน่วยงาน

ชนิดตัวบ่งชี้ ผลลัพธ์

คำอธิบายตัวบ่งชี้

พิจารณาจากระดับความสำเร็จของการบรรลุเป้าหมายแต่ละตัวบ่งชี้ที่สอดคล้องกับแผนปฏิบัติการของหน่วยงาน เป็นไปตามแผนกลยุทธ์ของหน่วยงาน แต่ให้มีความสอดคล้องกับแผนยุทธศาสตร์ของมหาวิทยาลัยราชภัฏเชียงใหม่ ได้แก่

- 1) ผลิตบัณฑิตและพัฒนาครู และบุคลากรทางการศึกษา
- 2) ยกระดับคุณภาพการศึกษา
- 3) สร้างและถ่ายทอดองค์ความรู้เพื่อการพัฒนาท้องถิ่น
- 4) พัฒนาระบบบริหารจัดการของมหาวิทยาลัย

สูตรการคำนวณ

1. คำนวณค่าร้อยละของแผนปฏิบัติการประจำปี

$$\frac{\text{จำนวนตัวบ่งชี้ของแผนปฏิบัติการประจำปี ประจำปีงบประมาณ}}{\text{ที่บรรลุเป้าหมายของหน่วยงาน}} \times 100$$

$$\frac{\text{จำนวนตัวบ่งชี้ทั้งหมดของแผนปฏิบัติการประจำปี}}{\text{ประจำปีงบประมาณของหน่วยงาน}}$$

2. แปลงค่าร้อยละที่คำนวณได้ในข้อ 1 เทียบกับคะแนนเต็ม 5

$$\frac{\text{ร้อยละของแผนปฏิบัติการประจำปีที่บรรลุเป้าหมาย} \times 5}{100}$$

100

ผลการดำเนินงาน

มหาวิทยาลัยราชภัฏเชียงใหม่เป็นสถาบันการศึกษาที่มีภารกิจหลัก 4 ด้าน ได้แก่ การจัดการเรียนการสอน การวิจัย การทำนุบำรุงศิลปวัฒนธรรมและการบริการวิชาการ สำหรับภารกิจด้านการบริการวิชาการเป็นภารกิจหลักอย่างหนึ่งของมหาวิทยาลัยที่มีความสำคัญต่อการพัฒนาท้องถิ่นอันเป็นภารกิจหลักตามที่บัญญัติไว้ในมาตรา 7 และมาตรา 8 แห่งพระราชบัญญัติมหาวิทยาลัยราชภัฏ พ.ศ. 2547 ดังนั้น เพื่อให้การวิจัยและบริการทางวิชาการของทุกหน่วยงานในมหาวิทยาลัยมีสอดคล้องกับความต้องการของท้องถิ่นและยุทธศาสตร์ของมหาวิทยาลัย สถาบันวิจัยและพัฒนาได้จัดทำแผนปฏิบัติการสถาบันวิจัยและพัฒนา ประจำปีงบประมาณ 2565 ให้สอดคล้องกับแผนยุทธศาสตร์สถาบันวิจัยและพัฒนา ระยะ 6 ปี (พ.ศ. 2565-2570) โดยได้ระบุตัวบ่งชี้หรือตัวชี้วัดในแต่ละโครงการ รวมทั้งกำหนดกิจกรรมที่สอดคล้องในแต่ละเป้าประสงค์ของประเด็นยุทธศาสตร์ โดยเน้นการจัดทำเป้าหมายที่ท้าทาย มีรายละเอียดดังนี้

ประเด็นยุทธศาสตร์	ตัวชี้วัดทั้งหมด	ตัวชี้วัดที่บรรลุเป้าหมาย	คิดเป็นร้อยละ
ประเด็นยุทธศาสตร์ที่ 1 การบริหารงานวิจัยเชิงรุก	23 ตัวชี้วัด	18 ตัวชี้วัด	78.26

ประเด็นยุทธศาสตร์ที่ 2 การส่งเสริม สนับสนุนการบริการวิชาการและสืบสานโครงการอันเนื่องมาจากพระราชดำริฯ ในเชิงรุก	8 ตัวชี้วัด	7 ตัวชี้วัด	87.50
ประเด็นยุทธศาสตร์ที่ 3 การเพิ่มประสิทธิภาพการบริหารจัดการสถาบันวิจัยและพัฒนา	12 ตัวชี้วัด	11 ตัวชี้วัด	91.66
รวมทั้งสิ้น	43 ตัวชี้วัด	36 ตัวชี้วัด	83.72

ยุทธศาสตร์ที่ 1 มีตัวชี้วัดทั้งหมด 23 ตัวชี้วัด บรรลุเป้าหมาย 18 ตัวชี้วัด ไม่บรรลุ 5 ตัวชี้วัด

ยุทธศาสตร์ที่ 2 มีตัวชี้วัดทั้งหมด 8 ตัวชี้วัด บรรลุเป้าหมาย 7 ตัวชี้วัด ไม่บรรลุ 1 ตัวชี้วัด

ยุทธศาสตร์ที่ 3 มีตัวชี้วัดทั้งหมด 12 ตัวชี้วัด บรรลุเป้าหมาย 11 ตัวชี้วัด ไม่บรรลุ 1 ตัวชี้วัด

ทั้งนี้ เนื่องจากในปีงบประมาณ 2565 สถานการณ์การระบาดของไวรัสโคโรนา (Covid-19) ยังไม่กลับสู่ภาวะปกติ ส่งผลทำให้ไม่สามารถดำเนินการได้ตามแผนได้ในบางโครงการ อีกทั้งมีการคิ่บประมาณเงินรายได้ที่คาดว่าจะไม่สามารถดำเนินโครงการได้ คือ โครงการส่งเสริมและสนับสนุนให้นักวิจัยไปประกวดผลงานวิจัยในต่างประเทศ โดยสถาบันวิจัยและพัฒนาได้ทำการคิ่บประมาณ เป็นเงินทั้งสิ้น 354,900 บาท

การบรรลุเป้าหมายและการประเมินตนเอง :

เป้าหมาย	ผลการดำเนินงาน	การบรรลุเป้าหมาย	คะแนน	เป้าหมายปีถัดไป
ร้อยละ 80	ร้อยละ 83.72	✓	4.186	ร้อยละ 85

เอกสาร/หลักฐานอ้างอิง

1.2-1-1 แผนปฏิบัติการประจำปี 2565 สถาบันวิจัยและพัฒนา

1.2-1-2 รายงานผลการดำเนินงานตามแผนปฏิบัติการสถาบันวิจัยและพัฒนา ประจำปีงบประมาณ 2565 รอบ 12 เดือน (ตุลาคม 2564 - กันยายน 2565)

จุดแข็ง

-

จุดที่ควรพัฒนา

-

ผู้กำกับดูแลตัวบ่งชี้ :	อาจารย์ ดร. วิภาวี ศรีคะ	โทรศัพท์ : 053-885950
ผู้รับผิดชอบตัวบ่งชี้ :	นางสาวกรรณิกา ชาซง	โทรศัพท์ : 053-885950

ตัวบ่งชี้ที่ 1.3 ระดับความพึงพอใจของผู้รับบริการ

ชนิดตัวบ่งชี้ ผลลัพธ์

คำอธิบายตัวบ่งชี้

พิจารณาการตอบสนองและการแสดงความรับผิดชอบต่อสังคม ชุมชน ซึ่งถือเป็นบทบาทของหน่วยงาน การตอบสนองดังกล่าวมีคุณภาพมากน้อยเพียงใด สามารถสะท้อนได้จากความพึงพอใจของ

ผู้รับบริการ ทั้งประชาชนผู้มารับบริการ เจ้าหน้าที่ของรัฐหรือหน่วยงานทั้งภาครัฐและเอกชน ซึ่งการสำรวจความพึงพอใจโดยทั่วไปจะพิจารณาประเด็นสำคัญ คือ

1. ความพึงพอใจด้านกระบวนการและขั้นตอนการให้บริการ
2. ความพึงพอใจด้านเจ้าหน้าที่ผู้ให้บริการ
3. ความพึงพอใจด้านสิ่งอำนวยความสะดวก
4. ความพึงพอใจต่อคุณภาพการให้บริการ
5. ความพึงพอใจด้านระบบสารสนเทศหน่วยงาน

ทั้งนี้ อาจรวมถึงความพึงพอใจต่อบทบาทของหน่วยงาน/มหาวิทยาลัย 3 ด้าน คือ การเป็นผู้เตือนสติสังคม การชี้นำสังคม การตอบสนองความต้องการของสังคม

ความพึงพอใจของผู้รับบริการ หมายถึง การประเมินความพึงพอใจของผู้รับบริการโดยใช้แบบประเมินความพึงพอใจแบบประมาณค่า ซึ่งโดยทั่วไปจะพิจารณาจากประเด็นที่สำคัญ คือ ความพึงพอใจด้านกระบวนการและขั้นตอนการให้บริการ ด้านเจ้าหน้าที่ผู้ให้บริการ ด้านสิ่งอำนวยความสะดวก ด้านคุณภาพการให้บริการ ด้านระบบสารสนเทศหน่วยงาน

ผู้รับบริการ หมายถึง นักศึกษา อาจารย์ เจ้าหน้าที่ บุคลากรภายในมหาวิทยาลัยหรือบุคคลภายนอกที่มารับบริการโดยตรง เช่น ผู้ปกครอง สถานประกอบการ เป็นต้น

ระยะเวลาในการประเมินความพึงพอใจ ตามปีงบประมาณหรือปีการศึกษาซึ่งมีการดำเนินการประเมินความพึงพอใจของผู้ใช้บริการอย่างน้อย 1 ครั้ง ตามช่วงเวลาที่เหมาะสมขึ้นอยู่กับหน่วยงาน

เกณฑ์การประเมิน

ใช้คะแนนผลการประเมินความพึงพอใจของผู้รับบริการของหน่วยงาน (คะแนนเต็ม 5) ที่ครอบคลุมอย่างน้อย 3 ประเด็นดังนี้

1. ความพึงพอใจด้านกระบวนการและขั้นตอนการให้บริการ
2. ความพึงพอใจด้านเจ้าหน้าที่ผู้ให้บริการ
3. ความพึงพอใจด้านสิ่งอำนวยความสะดวก
4. ความพึงพอใจต่อคุณภาพการให้บริการ
5. ความพึงพอใจด้านระบบสารสนเทศหน่วยงาน

ผลการดำเนินงาน

สถาบันวิจัยและพัฒนา มีการให้บริการนักวิจัย จัดอบรมฝึกปฏิบัติการส่งเสริมสนับสนุนความรู้ด้านการวิจัย การบริการวิชาการ และการจัดการความรู้ แก่นักศึกษา อาจารย์ บุคลากร ตลอดจนการจัดกิจกรรมบริการวิชาการร่วมกับชุมชน จำนวน 4 กิจกรรม และมีผลการสำรวจความพึงพอใจของผู้รับบริการรายละเอียดดังนี้

กิจกรรมที่ 1 ผลประเมินจากผู้เข้าร่วมอบรมประชุมชี้แจงแนวทางการดำเนินการวิจัยจากงบประมาณแผ่นดิน ประเภททุนสนับสนุนงานมูลฐาน (Fundamental Fund) ประจำปีงบประมาณ พ.ศ. 2565 ในวันที่พุธที่ 15 ธันวาคม 2564 เวลา 13.00 – 16.00 น. ณ มหาวิทยาลัยราชภัฏเชียงใหม่ ผ่านโปรแกรม Zoom Meeting คือ

กิจกรรมที่ 1 มีค่าเฉลี่ย 4.69 ผู้ตอบแบบประเมิน จำนวน 65 คน

กิจกรรมที่ 2 ผลประเมินจากผู้เข้าร่วมการอบรมออนไลน์ “การดำเนินงานที่เกี่ยวข้องกับการเลี้ยงและใช้สัตว์เพื่องานทางวิทยาศาสตร์” วันพุธ ที่ 23 กุมภาพันธ์ 2565 เวลา 13.00-17.00 น. ณ มหาวิทยาลัยราชภัฏเชียงใหม่ ผ่านโปรแกรม Zoom Meeting คือ

กิจกรรมที่ 2 มีค่าเฉลี่ย 4.70 ผู้ตอบแบบประเมิน จำนวน 72 คน

กิจกรรมที่ 3 ผลประเมินจากผู้เข้าร่วมการอบรมเชิงปฏิบัติการพัฒนาข้อเสนอโครงการวิจัยเพื่อขอรับการสนับสนุนทุนวิจัย จากสำนักงานพัฒนาการวิจัยการเกษตร (องค์การมหาชน) ประจำปีงบประมาณ 2566 วันที่ 5 – 6 มีนาคม 2565 เวลา 08.00 – 16.30 น. ผ่านโปรแกรม Zoom Meeting ณ มหาวิทยาลัยราชภัฏเชียงใหม่ คือ

กิจกรรมที่ 3 มีค่าเฉลี่ย 4.68 ผู้ตอบแบบประเมิน จำนวน 28 คน

กิจกรรมที่ 4 ผลประเมินจากผู้เข้าร่วมการอบรมเชิงปฏิบัติการ "การพัฒนาข้อเสนอโครงการเพื่อขอทุนภายใต้คลินิกเทคโนโลยีปีงบประมาณ 2566" ในวันจันทร์ ที่ 18 กรกฎาคม 2565 รูปแบบออนไลน์ผ่านโปรแกรม Zoom cloud Meeting คือ

กิจกรรมที่ 4 มีค่าเฉลี่ย 4.72 ผู้ตอบแบบสอบถาม จำนวน 33 คน

ดังนั้น ค่าเฉลี่ยความพึงพอใจ

$$= (4.69 \times 65) + (4.70 \times 72) + (4.68 \times 28) + (4.72 \times 33)$$

$$\frac{\quad}{65 + 72 + 28 + 33}$$

$$= 930.05/198$$

ดังนั้น คะแนนที่ได้ = 4.697

การบรรลุเป้าหมายและการประเมินตนเอง:

เป้าหมาย	ผลการดำเนินงาน	การบรรลุเป้าหมาย	คะแนน	เป้าหมายปีถัดไป
4.50 คะแนน	4.697	✓	4.70	4.60

เอกสารหลักฐานอ้างอิง :

1.3-1-1 ตารางสรุปความพึงพอใจต่อสถาบันวิจัยและพัฒนา ปีงบประมาณ 2565

จุดแข็ง

1) มีการประเมินการให้บริการอย่างสม่ำเสมอและต่อเนื่อง เพื่อปรับปรุงพัฒนาการให้บริการตรงกับความต้องการของผู้รับบริการ

2) มีระบบการเสนอขอรับทุนวิจัยทั้งกองงบประมาณกองทุนวิจัยของมหาวิทยาลัยราชภัฏเชียงใหม่ และทุนจากงบประมาณแผ่นดิน ภายใต้กองทุนวิทยาศาสตร์ วิจัย และนวัตกรรม (ววน.) ทำให้มีความสะดวกรวดเร็วในการ ยื่นเสนอขอของบประมาณ และมีการประเมินผลจากผู้ทรงคุณวุฒิผ่านระบบออนไลน์ ทำให้นักวิจัยได้รับฟังข้อเสนอแนะจากผู้ทรงคุณวุฒิจากผู้ทรงคุณวุฒิและสอบถามข้อมูลเพื่อปรับแก้ไขโครงร่างให้มีประสิทธิภาพ ทำให้ประหยัดเวลาและทรัพยากรในการดำเนินงานและทำให้สามารถพัฒนาคุณภาพงานวิจัยได้ดียิ่งขึ้น

จุดที่ควรพัฒนา

ไม่มี

ผู้กำกับดูแลตัวบ่งชี้ :	อ.ดร.อัครสิทธิ์ บุญส่งแท้	โทรศัพท์ : 053-885950
ผู้รับผิดชอบตัวบ่งชี้ :	ผศ.ดร.กิตติศักดิ์ โชติกเดชาณรงค์	โทรศัพท์ : 053-885950
	นางสาวณัฐญา สماعيل	โทรศัพท์ : 053-885950
	นางสาวประกายดาว ไคร้มา	โทรศัพท์ : 053-885950
	นายปรัชญา ไชยวงศ์	โทรศัพท์ : 053-885950

ตัวบ่งชี้ที่ 1.4 การจัดการความรู้ (KM)

ชนิดตัวบ่งชี้ กระบวนการ

คำอธิบายตัวบ่งชี้

มาตรฐานการอุดมศึกษาข้อที่ 3 กำหนดให้หน่วยงานมีการสร้างและพัฒนาสังคมฐานความรู้และสังคมแห่งการเรียนรู้ ซึ่งต้องมีการจัดการความรู้เพื่อมุ่งสู่หน่วยงานแห่งการเรียนรู้ โดยมีการรวบรวมองค์ความรู้ที่มีอยู่ในหน่วยงานซึ่งกระจัดกระจายอยู่ในตัวบุคคลหรือเอกสารมาพัฒนาให้เป็นระบบเพื่อให้ทุกคน ในหน่วยงาน

สามารถเข้าถึงความรู้และพัฒนาตนเองให้เป็นผู้รู้รวมทั้งปฏิบัติงานได้อย่างมีประสิทธิภาพ อันจะส่งผลให้หน่วยงานมีความสามารถในเชิงแข่งขันสูงสุด กระบวนการในการบริหารจัดการความรู้ในสถาบันประกอบด้วย การระบุนวัตกรรม การคัดเลือก การรวบรวม การจัดเก็บความรู้ การเข้าถึงข้อมูล และการแลกเปลี่ยนความรู้ทั้งภายในและภายนอกหน่วยงาน การสร้างบรรยากาศและวัฒนธรรมการเรียนรู้ภายในหน่วยงาน การกำหนดแนวปฏิบัติปฏิบัติงาน ตลอดจนการใช้เทคโนโลยีสารสนเทศเพื่อเพิ่มประสิทธิภาพ การบริหารจัดการความรู้ในหน่วยงานให้ดียิ่งขึ้น

แนวปฏิบัติที่ดี หมายถึง วิธีปฏิบัติ หรือขั้นตอนการปฏิบัติที่ทำให้องค์การประสบความสำเร็จหรือสู่ความเป็นเลิศตามเป้าหมาย เป็นที่ยอมรับในวงวิชาการหรือวิชาชีพนั้น ๆ มีหลักฐานของความสำเร็จปรากฏชัดเจน โดยมีการสรุปวิธีปฏิบัติ หรือขั้นตอนการปฏิบัติตลอดจนความรู้และประสบการณ์ บันทึกเป็นเอกสาร เผยแพร่ให้หน่วยงานภายในหรือภายนอกสามารถนำไปใช้ประโยชน์ได้

เกณฑ์มาตรฐาน

1. มีการกำหนดประเด็นความรู้และเป้าหมายของการจัดการความรู้ที่สอดคล้องกับแผนกลยุทธ์ของหน่วยงาน
2. มีการกำหนดบุคลากรกลุ่มเป้าหมายที่จะพัฒนาความรู้และทักษะอย่างชัดเจนตามประเด็นที่กำหนดใน ข้อ 1
3. มีการแบ่งปันและแลกเปลี่ยนเรียนรู้จากความรู้ ทักษะของผู้มีประสบการณ์ตรง (Tacit Knowledge) เพื่อค้นหาแนวทางปฏิบัติที่ดีตามประเด็นความรู้ที่กำหนดในข้อ 1
4. มีการรวบรวมความรู้ตามประเด็นความรู้ที่กำหนดในข้อ 1 ทั้งที่มีอยู่ในตัวบุคคลและแหล่งเรียนรู้อื่น ๆ ที่เป็นแนวทางปฏิบัติที่ดีมาพัฒนา และจัดเก็บอย่างเป็นระบบ
5. มีการกำกับ ติดตาม การนำความรู้ที่ได้จากการจัดการความรู้ในข้อ 4 ไปใช้ในการปฏิบัติจริง
6. มีองค์ความรู้ที่ได้จากการจัดการความรู้อย่างน้อย 1 ประเด็น และเผยแพร่เป็นลายลักษณ์อักษร (Explicit Knowledge)

เกณฑ์การประเมิน

คะแนน 1	คะแนน 2	คะแนน 3	คะแนน 4	คะแนน 5
มีการดำเนินการ 1 ข้อ	มีการดำเนินการ 2 ข้อ	มีการดำเนินการ 3 ข้อ	มีการดำเนินการ 4-5 ข้อ	มีการดำเนินการ 6 ข้อ

ผลการดำเนินงานตามเกณฑ์ : 6 ข้อ

เกณฑ์มาตรฐาน	ผลการดำเนินงาน	เอกสาร/ หลักฐานอ้างอิง
ข้อ 1	สถาบันวิจัยและพัฒนา มีการกำหนดประเด็นในแผนการจัดการความรู้ ประจำปีงบประมาณ 2565 เพื่อพัฒนาศักยภาพของบุคลากรในระบบการบริหารจัดการวิจัยและบริการ	1.4-1-1 แผนการจัดการความรู้ (KM) ของสถาบันวิจัยและพัฒนา ประจำปีงบประมาณ 2565

	<p>วิชาการ ภายใต้ยุทธศาสตร์ที่ 3 เพิ่มประสิทธิภาพการบริหารจัดการสถาบันวิจัยและพัฒนา ในหัวข้อ “แนวปฏิบัติที่ดีในการขอกำหนดตำแหน่งที่สูงขึ้นของบุคลากรสถาบันวิจัยและพัฒนา” โดยมีเป้าหมาย คือ ผู้บริหาร บุคลากรสถาบันวิจัยและพัฒนา อาจารย์ บุคลากร และบุคลากรจากหน่วยงานอื่นที่สนใจร่วมแลกเปลี่ยนความรู้ และได้แนวปฏิบัติ/คู่มือ/แนวทางในการขอกำหนดตำแหน่งที่สูงขึ้น (1.4-1-1)</p>	
ข้อ 2	<p>ในแผนการจัดการความรู้ได้กำหนดกลุ่มเป้าหมายในการจัดการองค์ความรู้ คือ บุคลากรภายในสถาบันวิจัยและพัฒนา และหน่วยงานอื่นๆ ที่สนใจ ได้แลกเปลี่ยนความรู้และได้แนวปฏิบัติที่ดีในการขอกำหนดตำแหน่งที่สูงขึ้นของบุคลากรสถาบันวิจัยและพัฒนา มีการแต่งตั้งคณะกรรมการจัดการองค์ความรู้ โดยได้แบ่งภาระหน้าที่เพื่อการมีส่วนร่วมในการจัดทำกิจกรรม (1.4-2-1) ตามแผนการจัดการความรู้ประจำปีงบประมาณ 2565 (1.4-2-2)</p>	<p><u>1.4-2-1</u> คำสั่งสถาบันวิจัยและพัฒนา เรื่องแต่งตั้งคณะกรรมการจัดการความรู้ (KM)</p> <p><u>1.4-2-2</u> แผนการจัดการความรู้ (KM Action Plan) ประจำปีการศึกษา 2565</p>
ข้อ 3	<p>ในการจัดกิจกรรมการจัดการความรู้ประจำปีงบประมาณ 2565 ได้แบ่งปันและแลกเปลี่ยนเรียนรู้ หัวข้อ “แนวปฏิบัติที่ดีในการขอกำหนดตำแหน่งที่สูงขึ้นของบุคลากรสถาบันวิจัยและพัฒนา” (1.4-3-1)</p>	<p><u>1.4-3-1</u> ผลการดำเนินการจัดการความรู้ (KM) ของสถาบันวิจัยและพัฒนา</p>
ข้อ 4	<p>จากการจัดกิจกรรมการจัดการความรู้ตามแผนการจัดการความรู้ (KM) ซึ่งในแต่ละครั้งได้บันทึกความรู้รายงานผลต่อผู้บริหาร รวบรวมเป็นรายงานผลการดำเนินกิจกรรมการจัดการความรู้ และได้มีการสกัดความรู้ เป็นแนวปฏิบัติที่ดีในการขอกำหนดตำแหน่งที่ สูง ขึ้นของบุคลากรสถาบันวิจัยและพัฒนา โดยจัดทำเป็นอินโฟกราฟิกสรุปผล KM (1.4-4-1)</p>	<p><u>1.4-4-1</u> Infographic สรุปผล KM</p>

ข้อ 5	ภายหลังจากดำเนินกิจกรรม ผู้รับผิดชอบได้ทำการประเมินความรู้ความเข้าใจจากผู้เข้าร่วมกิจกรรม พบว่า ก่อนการเข้าร่วมการจัดการความรู้ บุคลากรมีความรู้อยู่ในระดับน้อยและหลังการเข้าร่วมการจัดการความรู้มีความรู้เพิ่มขึ้นอยู่ในระดับมาก (1.4-5-1)	1.4-5-1 ผลการประเมินความรู้ความเข้าใจก่อนและหลังการเข้าร่วมกิจกรรมการจัดการความรู้ (KM)
ข้อ 6	มีการนำองค์ความรู้ที่ได้เผยแพร่บนเพจเว็บไซต์ของสถาบันวิจัยและพัฒนา เพื่อให้บุคลากรและผู้ที่สนใจสามารถนำไปใช้ประโยชน์ (1.4-6-1)	1.4-6-1 การเผยแพร่สรุปกิจกรรม KM บนเว็บไซต์ ของ สถาบันวิจัยและพัฒนา https://www.ird.cmru.ac.th/research65/?op=activities&act_id=13

การบรรลุเป้าหมายและการประเมินตนเอง :

เป้าหมาย	ผลการดำเนินงาน	การบรรลุเป้าหมาย	คะแนน	เป้าหมายปิดไป
6 ข้อ	6 ข้อ	✓	5	6 ข้อ

จุดแข็ง

- มีการกำหนดประเด็นความรู้ มีกลุ่มเป้าหมาย และมีการแลกเปลี่ยนเรียนรู้กับกลุ่มเป้าหมาย และรวบรวมเป็นลายลักษณ์อักษร รวมทั้งมีการกำกับ ติดตาม การนำความรู้ที่ได้จากการจัดการความรู้ ที่เป็นแนวปฏิบัติที่ดี มาปรับใช้ในการปฏิบัติงานจริง

จุดที่ควรพัฒนา

ผู้กำกับดูแลตัวบ่งชี้ :	อาจารย์ ดร.วิภาวี ศรีคะ	โทรศัพท์ :	053-88-5950
ผู้รับผิดชอบตัวบ่งชี้ :	นางสาวกรรณิกา ชาง	โทรศัพท์ :	053-88-5950
	นายปรัชญา ไชยวงศ์	โทรศัพท์ :	053-88-5950

ตัวบ่งชี้ที่ 1.5 การบริหารความเสี่ยง

ชนิดของตัวบ่งชี้ กระบวนการ

คำอธิบายตัวบ่งชี้

เพื่อให้หน่วยงานมีระบบบริหารความเสี่ยง โดยการบริหารและควบคุมปัจจัยกิจกรรมและกระบวนการดำเนินงานที่อาจเป็นมูลเหตุของความเสียหาย (ทั้งในรูปของตัวเงิน หรือไม่ใช่ตัวเงิน เช่น ชื่อเสียงและการฟ้องร้องจากการไม่ปฏิบัติตามกฎหมาย ระเบียบ ข้อบังคับ ประสิทธิภาพ ประสิทธิผล ความคุ้มค่า) เพื่อให้ระดับความเสี่ยง และขนาดของความเสียหายที่จะเกิดขึ้นในอนาคตอยู่ในระดับที่ยอมรับและควบคุมได้โดยคำนึงถึงการเรียนรู้วิธีการป้องกันจากการคาดการณ์ปัญหาล่วงหน้า และโอกาสในการเกิดเพื่อป้องกันหรือ

บรรเทาความรุนแรงของปัญหา รวมทั้งการมีแผนสำรองต่อภาวะฉุกเฉิน เพื่อให้มั่นใจว่าระบบงานต่าง ๆ มีความพร้อมใช้งาน มีการปรับปรุงระบบอย่างต่อเนื่อง และทันต่อการเปลี่ยนแปลง เพื่อการบรรลุเป้าหมายของหน่วยงานตามยุทธศาสตร์หรือกลยุทธ์เป็นสำคัญ

เกณฑ์มาตรฐาน

1. หน่วยงานจัดให้มีการบริหารจัดการความเสี่ยง เพื่อให้ความเชื่อมั่นอย่างสมเหตุสมผลแก่ผู้มีส่วนได้เสียของหน่วยงานว่าหน่วยงานได้ดำเนินการบริหารจัดการความเสี่ยงอย่างเหมาะสม
2. หน่วยงานจัดให้มีสภาพแวดล้อมที่เหมาะสมต่อการบริหารจัดการความเสี่ยงภายในองค์กรอย่างน้อยประกอบด้วย การมอบหมายผู้รับผิดชอบเรื่องการบริหารจัดการความเสี่ยง การกำหนดวัฒนธรรมของหน่วยงานที่ส่งเสริมการบริหารจัดการความเสี่ยง รวมถึงการบริหารทรัพยากรบุคคล
3. หน่วยงานมีการกำหนดวัตถุประสงค์เพื่อใช้ในการบริหารจัดการความเสี่ยง รวมถึงการสื่อสาร การบริหารจัดการความเสี่ยงของวัตถุประสงค์ด้านต่าง ๆ ต่อบุคลากรที่เกี่ยวข้อง
4. หน่วยงานมีการระบุความเสี่ยง การประเมินความเสี่ยง การตอบสนองความเสี่ยง การจัดลำดับ ความเสี่ยง จากประเด็นอย่างน้อย ดังต่อไปนี้
 - 1) ความเสี่ยงด้านกลยุทธ์ (Strategic Risk : SR)
 - 2) ความเสี่ยงด้านการเงิน (Financial Risk : FR)
 - 3) ความเสี่ยงด้านการปฏิบัติงาน (Operation Risk : OR)
 - 4) ความเสี่ยงด้านการปฏิบัติตามกฎระเบียบ (Compliance Risk : CR)
5. หน่วยงานจัดทำแผนการบริหารจัดการความเสี่ยงอย่างน้อยปีละ 1 ครั้งและต้องมีการสื่อสารแผนการบริหารจัดการความเสี่ยงให้กับผู้เกี่ยวข้องทุกฝ่ายรับทราบ
6. มีการกำกับ ติดตามและประเมินผลการบริหารจัดการความเสี่ยงและทบทวนแผนการบริหารจัดการความเสี่ยงอย่างสม่ำเสมอ และรายงานการบริหารจัดการความเสี่ยงต่อมหาวิทยาลัยอย่างน้อยปีละ 1 ครั้ง
7. มีการนำผลการประเมินและข้อเสนอแนะจากคณะกรรมการบริหารความเสี่ยงของมหาวิทยาลัยหรือคณะกรรมการบริหารความเสี่ยงของหน่วยงาน ไปใช้ในการปรับแผนการบริหารจัดการความเสี่ยงในรอบปีถัดไป

หมายเหตุ คะแนนการประเมินจะเท่ากับ 0 หากพบว่าเกิดเหตุการณ์ร้ายแรงขึ้นภายในหน่วยงานในรอบปี การประเมินที่ส่งผลกระทบต่อชีวิตและความปลอดภัยของบุคลากร ผู้รับบริการ หรือต่อชื่อเสียงภาพลักษณ์ หรือต่อความมั่นคงทางการเงินของหน่วยงาน อันเนื่องมาจากความบกพร่องของหน่วยงาน ในการควบคุม หรือจัดการกับ ความเสี่ยง หรือปัจจัยเสี่ยงที่ไม่มีประสิทธิภาพเพียงพอ โดยมีหลักฐานประกอบที่ชัดเจน

เกณฑ์การประเมิน

คะแนน 1	คะแนน 2	คะแนน 3	คะแนน 4	คะแนน 5
---------	---------	---------	---------	---------

มีการดำเนินการ 3 ข้อ	มีการดำเนินการ 4 ข้อ	มีการดำเนินการ 5 ข้อ	มีการดำเนินการ 6 ข้อ	มีการดำเนินการ 7 ข้อ
-------------------------	-------------------------	-------------------------	-------------------------	-------------------------

ผลการดำเนินงานตามเกณฑ์ : 6 ข้อ

เกณฑ์ มาตรฐาน	ผลการดำเนินงาน	เอกสาร/ หลักฐานอ้างอิง
ข้อ 1	สถาบันวิจัยและพัฒนา ได้ตระหนักและเห็น ความสำคัญของการบริหารความเสี่ยงและการควบคุม ภายใน จึงได้มีการจัดทำระบบบริหารความเสี่ยงและ การควบคุมภายในของหน่วยงานขึ้นเพื่อเป็นการบริหาร ปัจจัยและควบคุมกิจกรรม รวมทั้งกระบวนการในการ ดำเนินงานต่างๆ โดยลดโอกาส และผลกระทบอันเกิด จากความเสี่ยงที่อาจจะเกิดขึ้นในอนาคตให้อยู่ในระดับ ที่ยอมรับได้ ประเมินได้ ควบคุมได้ และตรวจสอบได้ อย่างมีระบบ โดยคำนึงถึงการบรรลุเป้าหมายของ องค์กรตามยุทธศาสตร์หรือกลยุทธ์เป็นสำคัญ อีกทั้ง สร้างความเชื่อมั่นอย่างสมเหตุสมผลแก่ผู้มีส่วนได้เสีย ของหน่วยงานว่าหน่วยงานได้ดำเนินการบริหารจัดการ ความเสี่ยงอย่างเหมาะสม (1.5-1-1)	<u>1.5-1-1</u> แผนบริหารความเสี่ยง ประจำปีงบประมาณ 2565
ข้อ 2	สถาบันวิจัยและพัฒนา ได้แต่งตั้งคณะ กรรมการบริหารความเสี่ยงและควบคุมภายในฯ ตาม คำสั่งสถาบันวิจัยและพัฒนา ที่ 6/2564 เรื่อง แต่งตั้ง คณะกรรมการดำเนินงานด้านการบริหารความเสี่ยง และควบคุมภายในฯ สั่ ณ วันที่ 21 ธันวาคม 2564 โดยมีผู้อำนวยการ เป็นประธานกรรมการ รอง ผู้อำนวยการเป็นรองประธาน หัวหน้าสำนักงานเป็น เลขานุการ และบุคลากรทุกคน เป็นคณะกรรมการ ซึ่งมี หน้าที่ วิเคราะห์และประเมินความเสี่ยง ตลอดจนจัดทำ แผนการบริหารความเสี่ยง ติดตามการควบคุมภายใน เพื่อให้ความเสี่ยงลดน้อยลง (1.5-2-1) โดยกำหนด กระบวนการและขั้นตอนในการบริหารความเสี่ยง	<u>1.5-2-1</u> คำสั่งแต่งตั้งคณะกรรมการ บริหารความเสี่ยงและควบคุม ภายในฯ ประจำปี 2564 <u>1.5-2-2</u> แผนบริหารความเสี่ยง ประจำปีงบประมาณ 2565 หน้า 3

เกณฑ์ มาตรฐาน	ผลการดำเนินงาน	เอกสาร/ หลักฐานอ้างอิง		
	ประกอบไปด้วย 7 ขั้นตอน ตามแผนการบริหารความเสี่ยง (1.5-2-2)			
ข้อ 3	สถาบันวิจัยและพัฒนามีการกำหนดนโยบายรวมทั้งกำหนดวัตถุประสงค์เพื่อใช้เป็นแนวทางในการบริหารจัดการความเสี่ยงในแผนการบริหารความเสี่ยง ประจำปีงบประมาณ 2565 หน้า 7 (1.5-3-1) ตลอดจนได้ทำการสื่อสารนโยบาย วัตถุประสงค์และแนวทางในการบริหารจัดการความเสี่ยงไปยังบุคลากรที่เกี่ยวข้องในที่ประชุมบุคลากรสถาบันวิจัยและพัฒนา ครั้งที่ 4/2564 เมื่อวันที่ 29 ธันวาคม 2564 (1.5-3-2) เพื่อให้บุคลากรรับทราบนโยบายและแนวทางการนำแผนการบริหารความเสี่ยงไปใช้ในงานที่รับผิดชอบได้	1.5-3-1 แผนบริหารความเสี่ยง ประจำปีงบประมาณ 2565	1.5-3-2 รายงานการประชุมบุคลากรสถาบันวิจัยและพัฒนา ครั้งที่ 4/2564 เมื่อวันที่ 29 ธันวาคม 2564	
ข้อ 4	สถาบันวิจัยและพัฒนามีการวิเคราะห์และระบุความเสี่ยง การประเมินความเสี่ยง การตอบสนองความเสี่ยง การจัดลำดับความเสี่ยงจากประเด็นต่าง ๆ ในแผนการบริหารความเสี่ยงประจำปี งบประมาณ 2565 หน้า 7-14 (1.5-4-1) ในการประชุมบุคลากรสถาบันวิจัยและพัฒนาครั้งที่ 4/2564 (1.5-4-2) ได้มีการร่วมกันกำหนดประเด็นความเสี่ยง โดยเรียงลำดับความเสี่ยงได้ดังต่อไปนี้	1.5-4-1 แผนบริหารความเสี่ยง ประจำปีงบประมาณ 2565	1.5-4-2 รายงานการประชุม บุคลากรสถาบันวิจัยและพัฒนา ครั้งที่ 4/2564 เมื่อวันที่ 29 ธันวาคม 2564	
	ประเภทความเสี่ยง		ระดับ	ลำดับ
ความเสี่ยงด้านกลยุทธ์ (Strategic risk)				
SR1 การไม่บรรลุวัตถุประสงค์เป้าหมายของแผนกลยุทธ์/แผนปฏิบัติการ		ปานกลาง	5	
SR2 งบอุดหนุนงานวิจัยจากงบประมาณแผ่นดินลดลง		สูง	2	
ความเสี่ยงด้านการเงิน (Financial risk)				
FR1 การเบิกจ่ายไม่เป็นไปตามงบประมาณ/แผนที่กำหนดไว้		สูง	3	
FR2 การจัดส่งเอกสารเบิกจ่าย/ผิดพลาดเกิดความล่าช้า		ปานกลาง	5	
ความเสี่ยงด้านการดำเนิน (Operational risk)				
OR1 อุบัติเหตุที่เกิดขึ้นจากการเดินทาง		สูง	2	

เกณฑ์ มาตรฐาน	ผลการดำเนินงาน	เอกสาร/ หลักฐานอ้างอิง	
	OR2 การแพร่กระจายเชื้อ covid-19 ของบุคลากร ความเสี่ยงด้านกฎระเบียบ/กฎหมายที่เกี่ยวข้อง (Compliance risk) CR1 ความเข้าใจในแนวทางการปฏิบัติการเบี่ยงเบนคลาดเคลื่อน CR2 การทุจริต (ความเสี่ยงด้านบุคลากร/ความเสี่ยงด้านธรรมาภิบาล)	สูง	1
		ปานกลาง	4
		ต่ำ	6
	ที่มา : แผนบริหารความเสี่ยงหน้า 14		
ข้อ 5	สถาบันวิจัยและพัฒนา มีการจัดทำแผนการบริหารจัดการความเสี่ยงปีละ 1 ครั้งและมีการสื่อสารแผนการบริหารจัดการความเสี่ยง หน้า 22 (1.5-5-1) ให้กับผู้เกี่ยวข้องทุกฝ่ายรับทราบ ภายหลังจากการวิเคราะห์ประเมินความเสี่ยงทั้ง 4 ด้าน (หน้า 21) รวมทั้งคณะกรรมการบริหารความเสี่ยงได้ประชุมเพื่อหารือร่วมกัน (1.5-5-2) หลังจากนั้นมีการสื่อสารแผนการบริหารจัดการความเสี่ยงให้กับบุคลากรบนเว็บไซต์ของสถาบันวิจัยและพัฒนา (1.5-5-3)	1.5-5-1 แผนบริหารความเสี่ยง ประจำปีงบประมาณ 2565 1.5-5-2 รายงานการประชุม คณะกรรมการบริหารความเสี่ยง ครั้งที่ 1/2565 วันที่ 11 เมษายน 2565 1.5-5-3 หน้าเว็บไซต์สถาบันวิจัยและพัฒนา https://www.ird.cmru.ac.th/research65/?op=download&dl_ty_id=8	
ข้อ 6	สถาบันวิจัยและพัฒนา ได้มีการติดตามและประเมินผลการบริหารจัดการความเสี่ยง การดำเนินงานตามแผนบริหารความเสี่ยง โดยได้ทำการรายงานผลการดำเนินงานทั้ง 4 ด้านต่อผู้บริหารสถาบันวิจัยและพัฒนา ในการประชุมคณะกรรมการบริหารความเสี่ยงภายในประจำปี งบประมาณ 2565 1/2564 เมื่อวันที่ 29 ธันวาคม 2564 (1.5-6-1) และรายงานต่อมหาวิทยาลัยผ่านสำนักงานตรวจสอบภายใน (1.5-6-2) เป็นประจำทุกปี โดยให้บุคลากรสถาบันวิจัยพัฒนานำข้อเสนอแนะการจัดการความเสี่ยงของปีที่ผ่านมา เป็นแนวทางในการกำหนดความเสี่ยง มีรายละเอียดดังนี้ (หน้า 8)	1.5-6-1 การประชุมคณะกรรมการบริหารความเสี่ยงภายใน ประจำปี งบประมาณ 2565 ครั้งที่ 1/2564 เมื่อวันที่ 29 ธันวาคม 2564 1.5-6-2 รายงานผลการดำเนินการบริหารความเสี่ยงและควบคุมภายในของสถาบันวิจัยและพัฒนา ประจำปี 2565	

เกณฑ์ มาตรฐาน	ผลการดำเนินงาน	เอกสาร/ หลักฐานอ้างอิง
	<p>1. ความเสี่ยงด้านบุคลากรและความเสี่ยงด้านธรรมาภิบาล</p> <p>2. ความเสี่ยงด้านการสื่อสารกับบุคคลภายในหน่วยงานเพื่อให้ทราบแนวทางปฏิบัติทั่วไป</p>	
ข้อ 7	<p>จากผลการตรวจสอบภายในของสำนักงานตรวจสอบภายใน รอบปีงบประมาณ 2565 โดยข้อเสนอแนะจากการสอบทานการบริหารความเสี่ยงและการควบคุมภายใน พบว่ายังมีบางประเด็นที่ควรมีการดำเนินการเพิ่มเติม คือ (1.5-7-1)</p> <p>1. จากตารางที่ 35 กรณีผลการดำเนินการบริหารจัดการความเสี่ยงลดลง แต่ยังคงมีความเสี่ยงอยู่ระดับสูงที่ต้องการให้มีการบริหารจัดการในปีต่อไป ควรพิจารณาหาแนวทางดำเนินการที่เหมาะสม เพื่อเพิ่มประสิทธิภาพการบริหารความเสี่ยง</p> <p>2. จากข้อตรวจพบที่ 1.6 ควรมีการรายงานผลฯ ให้คณะกรรมการบริหารความเสี่ยงระดับมหาวิทยาลัยรับทราบตามหลักเกณฑ์ฯ</p> <p>ซึ่งในปีงบประมาณ 2566 สถาบันวิจัยและพัฒนาได้นำข้อเสนอแนะจากสำนักงานตรวจสอบภายในนำเสนอต่อที่ประชุมเพื่อหาหรือแนวทางและพิจารณามอบหมายการดำเนินงานการบริหารความเสี่ยงต่อไป</p>	<p>1.5-7-1 การรายงานผลการตรวจสอบภายในของสำนักงานตรวจสอบภายใน รอบปีงบประมาณ 2565</p>

การบรรลุเป้าหมายและการประเมินตนเอง :

เป้าหมาย	ผลการดำเนินงาน	การบรรลุเป้าหมาย	คะแนน	เป้าหมายปัดไป
7 ข้อ	7 ข้อ	✓	5	7 ข้อ

จุดแข็ง

-

จุดที่ควรพัฒนา

-

ผู้กำกับดูแลตัวบ่งชี้ :	อาจารย์ ดร. วิภาวี ศรีคะ	โทรศัพท์ : 053-885950
ผู้รับผิดชอบตัวบ่งชี้ :	นางสาวสิริญา ยุวงศ์	โทรศัพท์ : 053-885950
	นางสาวกรรณิกา ซาซง	โทรศัพท์ : 053-885950

ตัวบ่งชี้ที่ 1.6 ระบบการพัฒนาบุคลากรสายสนับสนุน

ชนิดตัวบ่งชี้ กระบวนการ

คำอธิบายตัวบ่งชี้

คุณภาพของการศึกษาจะเกิดขึ้นถ้าหน่วยงานมีบุคลากรที่มีคุณภาพ มีความรักองค์กร มุ่งมั่น ตั้งใจ ปฏิบัติหน้าที่ตามภาระงานที่กำหนด ผู้บริหารมีการมอบหมายงานให้กับผู้ใต้บังคับบัญชาตามศักยภาพ ความถนัด ความสนใจของแต่ละบุคคล บุคลากรทุกระดับมีความพึงพอใจในการทำงาน มีการพัฒนาบุคลากรตามสาขาวิชาชีพ และหาวิธีการที่จะธำรงรักษาบุคลากรที่มีประสิทธิภาพให้อยู่กับองค์กรตลอดไป

บุคลากรสายสนับสนุน หมายถึง บุคลากรประจำทั้งหมด ที่มีสัญญาจ้างกับหน่วยงานทั้งปีงบประมาณ

เกณฑ์มาตรฐาน

1. มีแผนพัฒนาบุคลากร
2. มีการบริหารและพัฒนาบุคลากรให้เป็นไปตามแผนที่กำหนด
3. มีการรายงานผลการเข้ารับการพัฒนาตนเองของบุคลากร

4. มีการดำเนินการหรือกิจกรรมที่สร้างขวัญและกำลังใจให้บุคลากรสามารถทำงานได้อย่างมีประสิทธิภาพ
5. มีการกำกับ ติดตาม ส่งเสริม สนับสนุนให้บุคลากรในหน่วยงาน นำความรู้และทักษะที่ได้จากการพัฒนามาใช้ในการปฏิบัติงานที่เกี่ยวข้อง
6. มีการประเมินผลความสำเร็จของแผนพัฒนาบุคลากร
7. มีการนำผลการประเมินไปปรับปรุงแผนพัฒนาบุคลากร

เกณฑ์การประเมิน

คะแนน 1	คะแนน 2	คะแนน 3	คะแนน 4	คะแนน 5
มีการดำเนินการ 1 ข้อ	มีการดำเนินการ 2 ข้อ	มีการดำเนินการ 3 – 4 ข้อ	มีการดำเนินการ 5 – 6 ข้อ	มีการดำเนินการ 7 ข้อ

ผลการดำเนินงานตามเกณฑ์ : 7 ข้อ

เกณฑ์ มาตรฐาน	ผลการดำเนินงาน	เอกสาร/ หลักฐานอ้างอิง
ข้อ 1	สถาบันวิจัยและพัฒนาได้ดำเนินการจัดทำแผนพัฒนาบุคลากร ประจำปี 2565 โดยนำเอาข้อเสนอแนะจากรายงานผลการตรวจประเมินของคณะกรรมการตรวจประเมินคุณภาพการศึกษาภายใน ประจำปีงบประมาณ 2564 (1.6-1-1) มาจัดทำแผนพัฒนาคุณภาพ (Improvement Plan) ประจำปีงบประมาณ 2565 (1.6-1-2) และแผนพัฒนาบุคลากรของสถาบันวิจัยและพัฒนา ประจำปีงบประมาณ 2565 (1.6-1-3)	1.6-1-1 รายงานผลการประเมินคุณภาพการศึกษาภายในสถาบันวิจัยและพัฒนา ปีงบประมาณ 2564 1.6-1-2 แผนพัฒนาคุณภาพ (Improvement Plan) ประจำปีงบประมาณ 2565 1.6-1-3 แผนพัฒนาบุคลากรของสถาบันวิจัยและพัฒนา ประจำปีงบประมาณ 2565

เกณฑ์ มาตรฐาน	ผลการดำเนินงาน	เอกสาร/ หลักฐานอ้างอิง
ข้อ 2	สถาบันวิจัยและพัฒนาได้ทำการบริหารและ พัฒนาบุคลากรให้เป็นไปตามแผนพัฒนาบุคลากร ประจำปี 2565 (1.6-2-1) โดยได้จัดทำคำขอ ตั้งงบประมาณประจำปี 2565 โครงการพัฒนา บุคลากร และได้รับจัดสรรงบประมาณจาก มหาวิทยาลัย เป็นเงินจำนวน 20,000 บาท (1.6-2-2)	<u>1.6-2-1</u> แผนพัฒนาบุคลากรของ สถาบันวิจัยและพัฒนา ประจำปีงบประมาณ 2565 <u>1.6-2-2</u> โครงการพัฒนาบุคลากร สถาบันวิจัยและพัฒนา ประจำปีงบประมาณ 2565
ข้อ 3	เนื่องด้วยสถานการณ์การระบาดของไวรัส โคโรนา (Covid-19) ยังไม่กลับสู่สภาวะปกติ สถาบันวิจัยและพัฒนา จึงส่งเสริมให้บุคลากรเข้ารับ การอบรมทั้งในรูปแบบปกติ และรูปแบบออนไลน์ โดยพิจารณาจากความเหมาะสม ลักษณะงานที่ ปฏิบัติ และสอดคล้องกับแผนการพัฒนาบุคลากรของ สถาบันวิจัยและพัฒนา ตลอดจนให้บุคลากรจัดทำ รายงานผลการเข้ารับการอบรมผ่าน Google Form (1.6-3-1)	<u>1.6-3-1</u> รายงานผลการเข้ารับ การอบรมของบุคลากร สถาบันวิจัยและพัฒนา ประจำปี 2565
ข้อ 4	สถาบันวิจัยและพัฒนาได้จัดกิจกรรมเพื่อสร้าง ขวัญและกำลังใจให้บุคลากรสามารถทำงานได้อย่างมี ประสิทธิภาพ ดังนี้ ในโอกาสวาระดิถีขึ้นปีใหม่ ผู้บริหารและ บุคลากรของสถาบันวิจัยและพัฒนาได้ร่วมกันขอพร ปีใหม่ จาก ผู้บริหารมหาวิทยาลัยราชภัฏเชียงใหม่ และกรรมการผู้ทรงคุณวุฒิจากคณะกรรมการ สถาบันวิจัยและพัฒนา เพื่อความเป็นสิริมงคล สร้าง ขวัญและกำลังใจให้กับในการทำงานให้กับบุคลากร สถาบันวิจัยและพัฒนา (1.6-4-1) กิจกรรมการเยี่ยมไข้และให้กำลังใจบุคลากร สถาบันวิจัยและพัฒนา (1.6-4-2) รวมไปถึงการร่วมกิจกรรมแสดงความยินดี จรรยาบรรณดีเด่น ประจำปี 2565 ของ น.ส.ณัฐญา	<u>1.6-4-1</u> ภาพผู้บริหารและบุคลากร ของสถาบันวิจัยและพัฒนา เข้าร่วมรดน้ำดำหัวรศ.ดร. ชาติรี มณีโกศล รักษา ราชการอธิการบดี รศ.ดร.วัชรพงษ์ วัฒนกุล รองอธิการบดี และ กรรมการผู้ทรงคุณวุฒิจาก คณะกรรมการสถาบันวิจัย และพัฒนา <u>1.6-4-2</u> ภาพกิจกรรมการเยี่ยมไข้ และให้กำลังใจบุคลากร สถาบันวิจัยและพัฒนา นายปรัชญา ไชยวงศ์

เกณฑ์ มาตรฐาน	ผลการดำเนินงาน	เอกสาร/ หลักฐานอ้างอิง
	สมาคมฯ หัวหน้าฝ่ายงานวิจัยและส่งเสริมการวิจัย สำนักงานสถาบันวิจัยและพัฒนา (1.6-4-3)	1.6-4-3 ภาพกิจกรรมแสดงความยินดีจรรยาบรรณดีเด่น ประจำปี 2565 ของ น.ส.ณัฐญาณ์ สมาเกตุ
ข้อ 5	สถาบันวิจัยและพัฒนา มีระบบติดตามผลการนำความรู้และทักษะที่ได้จากการพัฒนาตนเองมาใช้ในการปฏิบัติงานของบุคลากร ประจำปี 2565 (1.6-5-1) โดยระบบออนไลน์ผ่าน Google Form นอกจากนี้ ยังมีการประชุมคณะกรรมการบริหารของสถาบันวิจัยและพัฒนาเพื่อร่วมกันวิเคราะห์การดำเนินงานตามแผน พัฒนาบุคลากร ประจำปี 2565 และให้ข้อเสนอแนะในการปรับปรุงการดำเนินงานให้ เป็นไปตามแผนพัฒนาบุคลากร (1.6-5-2)	1.6-5-1 รายงานผลการเข้ารับ การอบรมของบุคลากร สถาบันวิจัยและพัฒนา ประจำปี 2565 1.6-5-2 รายงานการประชุม คณะกรรมการบริหาร สถาบันวิจัยและพัฒนา ครั้งที่ 3/2565 วันที่ 30 กันยายน 2565
ข้อ 6	สถาบันวิจัยและพัฒนา มีการเผยแพร่เอกสารคู่มือ จรรยาบรรณบุคลากรของมหาวิทยาลัยราชภัฏ เชียงใหม่ ให้บุคลากรทุกคนยึดถือเป็นแนวปฏิบัติ (1.6-6-1) โดยจากการประเมินผลสำเร็จของ แผนพัฒนาบุคลากร โดยพบว่าบรรลุตัวชี้วัด ความสำเร็จของแผนการบริหารและพัฒนาบุคลากร สถาบันวิจัยและพัฒนา คือ มีจำนวนบุคลากรที่เข้าร่วมอบรม/ประชุม/สัมมนาตามแผนบริหารและพัฒนาตนเอง จำนวน 9 คน คิดเป็นร้อยละ 100 เป็นไปตามแผนการบริหารและการพัฒนาบุคลากร โดยเข้าร่วมอบรมไม่น้อยกว่า 3 ครั้งต่อปี ซึ่งในปี 2565 ยังมีสถานการณ์ Covid-19 ทำให้ยังสามารถพัฒนาตนเองได้บรรลุตามแผนที่กำหนดไว้ (1.6-6-2)	1.6-6-1 คู่มือจรรยาบรรณ บุคลากรมหาวิทยาลัย ราชภัฏเชียงใหม่ ที่ เผยแพร่บนเว็บไซต์ สถาบันวิจัยและพัฒนา 1.6-6-2 รายงานการประชุม คณะกรรมการบริหาร สถาบันวิจัยและพัฒนา ครั้งที่ 3/2565 วันที่ 30 กันยายน 2565
ข้อ 7	สถาบันวิจัยและพัฒนา มีการนำผลการประเมิน ความสำเร็จของแผนการบริหารและการพัฒนา บุคลากร ประจำปี 2565 (1.6-7-1) ไปปรับปรุงการ จัดทำคำขอตั้งงบประมาณ (PL.201) โครงการพัฒนา บุคลากรประจำปี 2566 (1.6-7-2) ตลอดจนในการ	1.6-7-1 ผลการประเมินความสำเร็จ ของแผนการบริหารและ พัฒนาบุคลากร ประจำปี 2565

เกณฑ์มาตรฐาน	ผลการดำเนินงาน	เอกสาร/ หลักฐานอ้างอิง
	ทบทวนยุทธศาสตร์ ปี 2566 ได้ปรับปรุงตัวชี้วัดโดยเพิ่มเป้าหมายของการพัฒนาบุคลากรให้เป็นผู้จัดการโครงการ (Project manager) และการประชุมผู้บริหารและบุคลากร เพื่อกระตุ้นบุคลากรในสังกัดพัฒนาตนเองให้เป็นไปตามแผนการบริหารและพัฒนาบุคลากรประจำปีงบประมาณ 2566 (1.6-7-3)	1.6-7-2 คำขอตั้งงบประมาณโครงการพัฒนาบุคลากรประจำปี 2565 1.6-7-3 แผนบริหารและพัฒนาบุคลากรสถาบันวิจัยและพัฒนา ประจำปีงบประมาณ 2566

การบรรลุเป้าหมายและการประเมินตนเอง :

เป้าหมาย	ผลการดำเนินงาน	การบรรลุเป้าหมาย	คะแนน	เป้าหมายปีถัดไป
7 ข้อ	7 ข้อ	✓	5	7 ข้อ

จุดแข็ง

- บุคลากรสถาบันวิจัยและพัฒนามีความมุ่งมั่นในการพัฒนาตนเอง แต่เนื่องจากสถานการณ์การระบาดของไวรัสโคโรนา (Covid-19) ยังไม่กลับสู่ภาวะปกติ ทำให้ต้องปรับเปลี่ยนรูปแบบการเข้ารับการอบรมในหัวข้อที่สนใจและเกี่ยวข้องกับการปฏิบัติงานในรูปแบบออนไลน์

จุดที่ควรพัฒนา

ผู้กำกับดูแลตัวบ่งชี้ :	นางสาวสิริญา ยุงค์	โทรศัพท์ : 053-885950
ผู้รับผิดชอบตัวบ่งชี้ :	นางสาวกรรณิกา ซาซง	โทรศัพท์ : 053-885950

องค์ประกอบที่ 2 ตัวบ่งชี้ตามภารกิจของหน่วยงาน

ตัวบ่งชี้ที่ 2.3 เงินสนับสนุนงานวิจัยและงานสร้างสรรค์

ชนิดของตัวบ่งชี้ ผลลัพธ์

คำอธิบายตัวบ่งชี้

สถาบันวิจัยและพัฒนา มีการส่งเสริมสนับสนุนให้นักวิจัยได้รับทุนวิจัยทั้งจากทุนภายในและทุนภายนอกสถาบัน เพื่อสนับสนุนการทำวิจัยให้กับนักวิจัยรุ่นใหม่ เปิดโอกาสให้นักวิจัยรุ่นใหม่ ริเริ่มทำวิจัยให้มีผลงานวิจัยเบื้องต้น เพื่อพัฒนาทักษะและความสามารถในการวิจัยให้มีศักยภาพสูงขึ้น และสามารถขอรับทุนสนับสนุนการวิจัยจากแหล่งทุนภายนอกต่อไปได้ อีกทั้งยังส่งเสริมให้นักวิจัยที่มีประสบการณ์ในการทำวิจัยแล้ว ได้รับทุนวิจัยจากแหล่งทุนภายนอกหรือแหล่งทุนจากต่างประเทศได้มากขึ้น

เกณฑ์มาตรฐาน

คะแนนที่ได้ เป็นค่าเฉลี่ยของคะแนนผลการประเมิน (เงินสนับสนุนงานวิจัย หรืองานสร้างสรรค์จากภายในและภายนอกสถาบัน) ของทุกคณะและหน่วยงานวิจัย โดยการแปลงจำนวนเงินต่อจำนวนอาจารย์ประจำและนักวิจัยประจำเป็นคะแนนระหว่าง 0 - 5

เกณฑ์เฉพาะสถาบันกลุ่มมหาวิทยาลัยราชภัฏ จำแนกเป็น 3 กลุ่มสาขาวิชา

กลุ่มสาขาวิทยาศาสตร์และเทคโนโลยี

จำนวนเงินสนับสนุนงานวิจัยหรืองานสร้างสรรค์จากภายในและภายนอกสถาบันที่กำหนดให้เป็นคะแนนเต็ม 5 = 60,000 บาทขึ้นไปต่อคน

กลุ่มสาขาวิชาวิทยาศาสตร์สุขภาพ

จำนวนเงินสนับสนุนงานวิจัยหรืองานสร้างสรรค์จากภายในและภายนอกสถาบันที่กำหนดให้เป็นคะแนนเต็ม 5 = 50,000 บาทขึ้นไปต่อคน

กลุ่มสาขาวิชามนุษยศาสตร์และสังคมศาสตร์

จำนวนเงินสนับสนุนงานวิจัยหรืองานสร้างสรรค์จากภายในและภายนอกสถาบันที่กำหนดให้เป็นคะแนนเต็ม 5 = 25,000 บาทขึ้นไปต่อคน

สูตรการคำนวณ :

1. คำนวณจำนวนเงินสนับสนุนงานวิจัยหรืองานสร้างสรรค์จากภายในและภายนอกสถาบันต่อจำนวนอาจารย์ประจำและนักวิจัย

$$\text{จำนวนเงินสนับสนุนงานวิจัย} = \frac{\text{จำนวนเงินสนับสนุนงานวิจัยฯ จากภายในและภายนอก}}{\text{จำนวนอาจารย์ประจำและนักวิจัย}}$$

2. แปลงจำนวนเงินที่คำนวณได้ในข้อ 1 เทียบ

$$\text{คะแนนที่ได้} = \frac{\text{จำนวนเงินสนับสนุนงานวิจัยฯ จากภายในและภายนอก}}{\text{จำนวนเงินสนับสนุนงานวิจัยฯ ที่กำหนดให้เป็นคะแนนเต็ม 5}} \times 5$$

สรุปคะแนนที่ได้

คะแนนที่ได้ = ค่าเฉลี่ยคะแนนที่ได้ของทุกคณะ และหน่วยงานในสถาบัน

ผลการดำเนินงาน:

ตารางที่ 1 จำนวนเงินสนับสนุนงานวิจัยหรืองานสร้างสรรค์จากภายในและภายนอก ประจำปีงบประมาณ 2564 จำแนกตามคณะ

ลำดับที่	คณะ	จำนวนเงิน ภายใน	จำนวนเงิน ภายนอก	รวม

1	คณะครุศาสตร์	930,000.00	909,060.00	1,839,060.00
2	คณะวิทยาศาสตร์และเทคโนโลยี			
	กลุ่มสาขาวิทยาศาสตร์ฯ	10,520,650.00	2,728,000.00	13,248,650.00
	กลุ่มสาขาวิทยาศาสตร์สุขภาพ	325,000.00	325,175.00	650,175.00
	รวม	10,845,650.00	3,053,175.00	13,898,825.00
3	คณะมนุษยศาสตร์และสังคมศาสตร์	1,462,000.00	1,104,580.00	2,566,580.00
4	คณะวิทยาการจัดการ	7,000,900.00	5,422,000.00	12,422,900.00
5	คณะเทคโนโลยีการเกษตร	2,650,000.00	-	2,650,000.00
6	วิทยาลัยนานาชาติ	100,000.00	-	100,000.00
7	บัณฑิตวิทยาลัย	550,000.00	-	550,000.00
8	วิทยาลัยพัฒนาเศรษฐกิจฯ	1,224,750.00	12,219,340.00	13,444,090.00
9	วิทยาลัยแม่ฮ่องสอน			
	กลุ่มสาขาวิทยาศาสตร์ฯ	50,000.00	-	50,000.00
	กลุ่มสาขาวิทยาศาสตร์สุขภาพ	1,050,000.00	-	1,050,000.00
	กลุ่มมนุษยศาสตร์และสังคมฯ	4,180,000.00	-	4,180,000.00
	รวม	5,280,000.00	-	5,280,000.00
10	สถาบันวิจัยและพัฒนา	-	450,000.00	450,000.00
	รวมทั้งสิ้น	30,043,300.00	23,158,155.00	53,201,455.00

ตารางที่ 2 จำนวนเงินสนับสนุนงานวิจัยและงานสร้างสรรค์ ประจำปีงบประมาณ 2565 แยกตามคณะและกลุ่มสาขาวิชา

หน่วยงาน	กลุ่มวิทยาศาสตร์	กลุ่มวิทย์สุขภาพ	กลุ่มสังคมและมนุษยศาสตร์	รวม
คณะครุศาสตร์	-	-	1,839,060.00	1,839,060.00
คณะมนุษยและสังคมศาสตร์	-	-	2,566,580.00	2,566,580.00
คณะวิทยาศาสตร์และเทคโนโลยี	13,248,650.00	650,175.00	-	13,898,825.00
คณะวิทยาการจัดการ	-	-	12,422,900.00	12,422,900.00
คณะเทคโนโลยีการเกษตร	2,650,000.00	-	-	2,650,000.00
วิทยาลัยนานาชาติ	-	-	100,000.00	100,000.00
วิทยาลัยแม่ฮ่องสอน	50,000.00.00	1,050,000.00	4,180,000.00	5,280,000.00
บัณฑิตวิทยาลัย	-	-	550,000.00	550,000.00
วิทยาลัยพัฒนาเศรษฐกิจ	13,444,090.00	-	-	13,444,090.00
สถาบันวิจัยและพัฒนา	-	-	450,000.00	450,000.00

รวมเงินวิจัยทั้งหมด	29,392,740.00	1,700,175.00	22,108,540.00	53,201,455.00
---------------------	---------------	--------------	---------------	---------------

ตารางที่ 3 จำนวนอาจารย์ประจำ ปีการศึกษา 2564 แยกตามคณะและกลุ่มสาขาวิชา

อาจารย์และนักวิจัย	กลุ่ม วิทยาศาสตร์	กลุ่มวิทย์ สุขภาพ	กลุ่มสังคมและ มนุษยศาสตร์	รวม
คณะครุศาสตร์	0	0	59	59
คณะมนุษยและสังคมศาสตร์	0	0	155	155
คณะวิทยาศาสตร์และเทคโนโลยี	130	16	0	146
คณะวิทยาการจัดการ	0	0	81	81
คณะเทคโนโลยีการเกษตร	24	0	0	24
วิทยาลัยนานาชาติ	0	0	29.5	29.5
วิทยาลัยแม่ฮ่องสอน	5	5	26	36
บัณฑิตวิทยาลัย	0	0	7	7
วิทยาลัยพัฒนาเศรษฐกิจ	4+2	0	0	6
สถาบันวิจัยและพัฒนา	0	0	3	3
รวมอาจารย์	165	21	360.5	546.5

หมายเหตุ

- 1) นักวิจัยที่ปฏิบัติงานของวิทยาลัยพัฒนาเศรษฐกิจและเทคโนโลยีชุมชนแห่งเอเชีย จำนวน 2 คน
- 2) นักวิจัยที่ปฏิบัติงานของสถาบันวิจัยและพัฒนา จำนวน 3 คน

การคำนวณ

กลุ่มสาขาวิชาวิทยาศาสตร์และเทคโนโลยี		
29,392,740.00	178,137.82 บาท	5.00
165.00		
กลุ่มสาขาวิทยาศาสตร์สุขภาพ		
1,700,175.00	80,960.71 บาท	5.00
21.00		
กลุ่มสาขาวิชามนุษยศาสตร์และสังคมศาสตร์		
22,108,540.00	61,327.43 บาท	5.00
360.5		

ค่าคะแนนที่ได้:

$$\frac{15}{3} = 5$$

การบรรลุเป้าหมายและการประเมินตนเอง :

เป้าหมาย	ผลการดำเนินงาน	การบรรลุเป้าหมาย	คะแนน	เป้าหมายปีถัดไป
5.00 คะแนน	5.00 คะแนน	✓	5.00	5.00 คะแนน

เอกสาร/หลักฐานอ้างอิง

2.3-1-1 สรุปลข้อมูลอาจารย์ประจำและนักวิจัยทั้งหมด ปีการศึกษา 2564

2.3-1-2 สรุปลจำนวนเงินสนับสนุนงานวิจัยหรืองานสร้างสรรค์จากภายในและภายนอก

จุดเด่น

1. หน่วยงานภายในของมหาวิทยาลัยสามารถหาแหล่งทุนสนับสนุนงานวิจัยได้ด้วยตนเอง
2. มหาวิทยาลัยมีเครือข่ายการวิจัยจากชุมชน และหน่วยงานภายในพื้นที่ รวมทั้งมีพื้นที่เป้าหมายที่รับผิดชอบอย่างชัดเจน จึงสามารถกำหนดโจทย์วิจัยที่ตอบสนองความต้องการของชุมชนได้อย่างแท้จริง

จุดที่ควรพัฒนา

1. สร้างแรงจูงใจให้กับอาจารย์ที่เป็นนักวิจัยรุ่นใหม่ ในการเสนอขอรับงบประมาณสนับสนุนการทำงานวิจัยจากแหล่งทุนที่หลากหลายมากยิ่งขึ้น
2. สร้างเครือข่ายกับหน่วยงานเอกชนเพิ่มมากขึ้น เพื่อสร้างเครือข่ายในการขอรับงบประมาณสนับสนุนการวิจัยจากแหล่งทุนภายนอกได้มากยิ่งขึ้น

ผู้กำกับดูแลตัวบ่งชี้ :	อาจารย์ ดร. อัครสิทธิ์ บุญส่งแท้	โทรศัพท์ : 053-885950
ผู้รับผิดชอบตัวบ่งชี้ :	ผศ.ดร.กิตติศักดิ์ โชติกเดชาณรงค์	โทรศัพท์ : 053-885950
	อาจารย์ ดร.วิภาวี ศรีคะ	โทรศัพท์ : 053-885950
	นางสาวณัฐญา สماعيل	โทรศัพท์ : 053-885950
	นางสาวประกายดาว ไคร้มา	โทรศัพท์ : 053-885950

ตัวบ่งชี้ที่ 2.4 ร้อยละของจำนวนนักวิจัยรุ่นใหม่ (เฉพาะสถาบันวิจัยและพัฒนา)

ชนิดตัวบ่งชี้ ผลลัพธ์

คำอธิบายตัวบ่งชี้

สถาบันวิจัยและพัฒนา มีการส่งเสริมพัฒนาศักยภาพให้อาจารย์และบุคลากรของมหาวิทยาลัย ในการเขียนโครงการวิจัยเพื่อเสนอขอทุนวิจัยจากแหล่งงบประมาณภายในและภายนอกมหาวิทยาลัย รวมทั้งมีกองทุนวิจัยของมหาวิทยาลัยราชภัฏเชียงใหม่ สนับสนุนการให้ทุนแก่นักวิจัยรุ่นใหม่ในทุกปี เพื่อส่งเสริมผลักดันให้อาจารย์และบุคลากรของมหาวิทยาลัยขอทุนวิจัยเพิ่มขึ้น

นักวิจัยรุ่นใหม่ หมายถึง อาจารย์ประจำหรือบุคลากรสายสนับสนุนที่มีประสบการณ์ด้านการวิจัยไม่เกิน 5 ปี

เกณฑ์มาตรฐาน

มีนักวิจัยรุ่นใหม่ที่ได้รับทุนภายในหรือภายนอกมหาวิทยาลัยไม่น้อยกว่าร้อยละ 20 ของจำนวนนักวิจัยที่ได้รับทุนทั้งหมด

เกณฑ์การประเมิน (ใหม่)

โดยการแปลงค่าร้อยละของวิจัยรุ่นใหม่ที่ได้รับทุนภายในหรือภายนอกมหาวิทยาลัย เป็นคะแนนระหว่าง 0-5 ดังนี้

ร้อยละของนักวิจัยรุ่นใหม่ที่ได้รับทุนภายในหรือภายนอกมหาวิทยาลัย ที่กำหนดไว้ให้คะแนนเต็ม 5 = ร้อยละ 20 ขึ้นไป

สูตรการคำนวณ (ใหม่)

คำนวณค่าร้อยละของจำนวนนักวิจัยรุ่นใหม่ที่ได้รับทุนภายในหรือภายนอกมหาวิทยาลัย

$$\frac{\text{จำนวนนักวิจัยได้รับทุนภายในหรือภายนอกมหาวิทยาลัยของนักวิจัยรุ่นใหม่}}{\text{จำนวนนักวิจัยทั้งหมดที่ได้รับทุนวิจัย}} \times 100$$

เกณฑ์การประเมิน

คะแนน 1	คะแนน 2	คะแนน 3	คะแนน 4	คะแนน 5
มีนักวิจัยรุ่นใหม่ ร้อยละ 0-4.90	มีนักวิจัยรุ่นใหม่ ร้อยละ 5-9.90	มีนักวิจัยรุ่นใหม่ ร้อยละ 10-14.90	มีนักวิจัยรุ่นใหม่ ร้อยละ 15-19.90	มีนักวิจัยรุ่นใหม่ ร้อยละ 20 ขึ้นไป

ผลการดำเนินงานตามเกณฑ์ :

ตาราง สรุปคะแนนผลการประเมินร้อยละของจำนวนนักวิจัยรุ่นใหม่ที่ได้รับทุนภายในหรือภายนอกมหาวิทยาลัย

ที่	คณะ/หน่วยงาน	จำนวนนักวิจัยที่ได้รับทุนวิจัย (คน)	จำนวนนักวิจัยรุ่นใหม่ที่ได้รับทุนวิจัย (คน)	ร้อยละของจำนวนนักวิจัยรุ่นใหม่
1	ครุศาสตร์	11	1	9.09
2	เทคโนโลยีการเกษตร	6	2	33.33
3	มนุษยศาสตร์และสังคมศาสตร์	22	11	50.00
4	วิทยาการจัดการ	21	4	19.05
5	วิทยาศาสตร์และเทคโนโลยี	39	12	30.77
6	บัณฑิตวิทยาลัย	1	0	0.00
7	วิทยาลัยนานาชาติ	5	4	80.00

8	วิทยาลัยแม่ฮ่องสอน	8	3	37.50
9	วิทยาลัยพัฒนาเศรษฐกิจและเทคโนโลยีชุมชนแห่งเอเชีย	5	2	40.00
10	สถาบันวิจัยและพัฒนา	3	3	100.00
11	สถาบันวิจัยเพื่อการพัฒนาท้องถิ่น	1	1	100.00
12	สำนักหอสมุด	3	3	100.00
13	โรงเรียนสาธิต มหาวิทยาลัยราชภัฏเชียงใหม่	1	0	0.00
14	ศูนย์พัฒนามนุษย์และบุคคลที่มีความพิการ	1	1	100.00
รวม		127	47	37.01
ร้อยละของจำนวนนักวิจัยรุ่นใหม่ที่ได้รับทุนภายในหรือภายนอก รวม 14 หน่วยงาน = $(47/127) \times 100 =$ ร้อยละ 37.01				
แปลงเป็นค่าคะแนน = 5 คะแนน				

การบรรลุเป้าหมายและการประเมินตนเอง :

เป้าหมาย	ผลการดำเนินงาน	การบรรลุเป้าหมาย	คะแนน	เป้าหมายปิดไป
4 คะแนน	5	✓	5	5 คะแนน

เอกสาร/หลักฐานอ้างอิง

2.4-1-1 รายชื่อนักวิจัยรุ่นใหม่ที่ได้รับทุนภายในหรือภายนอกมหาวิทยาลัย ปีงบประมาณ 2565

จุดแข็ง :

1. หน่วยงานภายในของมหาวิทยาลัย มีการจัดกิจกรรมเพื่อพัฒนาศักยภาพนักวิจัยรุ่นใหม่ เช่น โครงการฝึกอบรม “สร้างนักวิจัยรุ่นใหม่” (ลูกไก่) สำนักงานการวิจัยแห่งชาติ (วช.) โครงการพัฒนาศักยภาพนักวิจัย หัวข้อ “การพัฒนาข้อเสนอโครงการวิจัยเพื่อขอรับการสนับสนุนทุนวิจัย จากสำนักงานพัฒนาการวิจัยการเกษตร (องค์การมหาชน) ประจำปีงบประมาณ 2566” เป็นต้น

2. มหาวิทยาลัยมีการจัดตั้งกองทุนวิจัยที่มีระบบการบริหารจัดการที่ดี มีงบประมาณ พร้อมให้การสนับสนุน
3. สถาบันวิจัยและพัฒนา มีระบบและกลไกในการสนับสนุนนักวิจัยรุ่นใหม่ เช่น การจัดเจ้าหน้าที่ให้คำปรึกษาและช่วยเหลือนักวิจัยในการส่งโครงการ การแบ่งสัดส่วนการจัดสรรทุนวิจัยสำหรับนักวิจัยรุ่นใหม่ การประชาสัมพันธ์ทุนวิจัยต่างๆ และการจัดหาผู้ทรงคุณวุฒิจากภายนอกมาประเมินโครงการวิจัยก่อนส่งไปแหล่งทุน เป็นต้น

จุดที่ควรพัฒนา :

1. การสร้างแรงจูงใจให้กับอาจารย์และบุคลากร นักวิจัยรุ่นใหม่ในการเสนอขอทำงานวิจัยเพิ่มขึ้น
2. อาจารย์มีภาระงานสอนค่อนข้างมากจึงเป็นอุปสรรคในการทำวิจัยของอาจารย์ใหม่

ผู้กำกับดูแลตัวบ่งชี้ :	อ.ดร.อัครสิทธิ์ บุญส่งแท้	โทรศัพท์ : 053-885950
ผู้รับผิดชอบตัวบ่งชี้ :	ผศ.ดร.กิตติศักดิ์ โชติกเดชาณรงค์	โทรศัพท์ : 053-885950
	นางสาวณัฐญา สماعيل	โทรศัพท์ : 053-885950
	นางสาวประกายดาว ไคร้มา	โทรศัพท์ : 053-885950
	นายศรัญญ มุลน้ำ	โทรศัพท์ : 053-885950
	นายปรัชญา ไชยวงศ์	โทรศัพท์ : 053-885950

ตัวบ่งชี้ที่ 2.5 โครงการบริการวิชาการที่เกี่ยวข้องกับโครงการอันเนื่องมาจากพระราชดำริและ
ศาสตราจารย์พระราชา (เฉพาะสถาบันวิจัยและพัฒนา)

ชนิดตัวบ่งชี้ ผลลัพธ์

คำอธิบายตัวบ่งชี้

สถาบันวิจัยและพัฒนา การส่งเสริมสนับสนุนให้ดำเนินงานบริการวิชาการที่เกี่ยวข้องกับโครงการอันเนื่องมาจากพระราชดำริและศาสตราจารย์พระราชา ตามพันธกิจและศักยภาพของมหาวิทยาลัยโดยกำหนดเป้าหมายเชิงปริมาณและคุณภาพ รวมถึงกำหนดเวลา ในการดำเนินการทุกชั้นตอนอย่างเป็นรูปธรรม โดยบูรณาการความร่วมมือในมหาวิทยาลัย (การบูรณาการองค์ความรู้ของอาจารย์ในลักษณะทั้งข้ามศาสตร์และในศาสตร์เดียวกัน การบูรณาการการบริการวิชาการสู่การจัดการเรียนการสอน) และภายนอกมหาวิทยาลัย (การบูรณาการความร่วมมือระหว่างอาจารย์กับบุคลากรของหน่วยงานส่วนท้องถิ่น

ผู้ประกอบการชุมชนและประชาชน) ในการดำเนินโครงการพัฒนาให้บรรลุตามเป้าหมายอย่างเป็นรูปธรรม สอดคล้องกับแผนพัฒนาท้องถิ่น

เกณฑ์มาตรฐาน

1. มีการวางแผนและดำเนินการบริการวิชาการที่เกี่ยวข้องกับโครงการอันเนื่องมาจากพระราชดำริ และศาสตร์ พระราชา ที่มีเป้าหมายในการพัฒนาจำแนกประเภทการพัฒนา ออกได้ 4 ด้าน คือ ด้านเศรษฐกิจ ด้านสังคม ด้านสิ่งแวดล้อม และด้านการศึกษาตามความต้องการของแต่ละท้องถิ่น
2. มีการดำเนินการบริการวิชาการที่เกี่ยวข้องกับโครงการอันเนื่องมาจากพระราชดำริและศาสตร์ พระราชา โดยการบูรณาการองค์ความรู้ของอาจารย์ในลักษณะข้ามศาสตร์อย่างน้อย 2 ศาสตร์ ขึ้นไป
3. จำนวนสะสมของจำนวนหมู่บ้านและ/หรือจำนวนโรงเรียน ในพื้นที่เป้าหมายได้มีการดำเนิน โครงการบริการวิชาการฯ อย่างเป็นรูปธรรม เพิ่มขึ้น
4. มีภาคีเครือข่ายทั้งภาครัฐ ภาคเอกชน หรือภาคประชาสังคมร่วมดำเนินการในพื้นที่บริการ ทั้งนี้ต้องมีหน่วยงานอื่นเข้าร่วมในกิจกรรมเทียบกับจำนวนโครงการทั้งหมด ไม่น้อยกว่า ร้อยละ 5

$$\text{อัตราส่วน} = \frac{\text{โครงการบริการวิชาการฯ ที่ดำเนินการ โดยดำเนินการร่วมกับภาคี}}{\text{จำนวนโครงการบริการวิชาการฯ ทั้งหมดที่อยู่ในแผนปฏิบัติการประจำปี}} \times 100$$

5. หมู่บ้านและ/หรือโรงเรียนที่ได้รับการบริการวิชาการฯ จากมหาวิทยาลัย อย่างน้อย 1 แห่ง มีการพัฒนาคุณภาพชีวิตที่ดีขึ้น ตามตัวชี้วัดของการดำเนินงานภายใต้ยุทธศาสตร์การพัฒนาท้องถิ่น ของ มหาวิทยาลัยราชภัฏ อาทิเช่น อัตราของหมู่บ้านที่มีดัชนีชี้วัดความสุขมวลรวมชุมชนเพิ่มขึ้น อัตรา การอ่านออกเขียนได้ของประชากร อัตราการรายได้เพิ่มขึ้น หรือค่าใช้จ่ายลดลงของครัวเรือน จำนวน แหล่งเรียนรู้ จำนวนวิสาหกิจชุมชน จำนวนผู้ประกอบการใหม่ ฯลฯ

เกณฑ์การประเมิน

คะแนน 1	คะแนน 2	คะแนน 3	คะแนน 4	คะแนน 5
มีการดำเนินการ 1 ข้อ	มีการดำเนินการ 2 ข้อ	มีการดำเนินการ 3 ข้อ	มีการดำเนินการ 4 ข้อ	มีการดำเนินการ 5 ข้อ

ผลการดำเนินงานตามเกณฑ์ 5 ข้อ

เกณฑ์	ผลการดำเนินงาน	เอกสาร/
-------	----------------	---------

มาตรฐาน		หลักฐานอ้างอิง
ข้อ 1	<p>สถาบันวิจัยและพัฒนา มีการจัดทำแผนยุทธศาสตร์ที่สอดคล้องกับการให้บริการวิชาการและโครงการอันเนื่องมาจากพระราชดำริฯ ที่มีเป้าหมายเพื่อการพัฒนาชุมชนให้ได้รับการพัฒนาด้านเศรษฐกิจ ด้านสังคม ด้านสิ่งแวดล้อม และด้านการศึกษา โดยการบูรณาการร่วมกับหน่วยงานต่างๆ ที่เกี่ยวข้องทั้งภายในและภายนอก เพื่อให้การดำเนินการเป็นไปตามความต้องการการพัฒนาของชุมชนเป้าหมายเป็นหลัก (2.5-1-1) โดยสถาบันวิจัยและพัฒนาเป็นหน่วยงานประสานที่ดำเนินงานร่วมกับหน่วยงานต่างๆ ของมหาวิทยาลัยตามกลไกการดำเนินการด้านการพัฒนาพื้นที่ ตามวงจรคุณภาพ PDCA โดยร่วมมือกับหน่วยงานภายในหรือภายนอกมหาวิทยาลัย ใช้ระบบและกลไกการดำเนินการด้านการพัฒนาพื้นที่ ดังแสดงในเอกสาร (2.5-1-2)</p> <ul style="list-style-type: none"> • การดำเนินการจะเป็นการกำหนดพื้นที่เป้าหมายโดยความร่วมมือของนักวิจัย/คณาจารย์จากคณะวิทยาลัย ศูนย์ สำนักต่างๆ ภายในมหาวิทยาลัย/ชุมชน ในการพัฒนาโจทย์ในการพัฒนาพื้นที่เป้าหมาย และเสนอพื้นที่เป้าหมายมายังคณะกรรมการขับเคลื่อนการพัฒนาท้องถิ่นในพื้นที่จังหวัดเชียงใหม่ และจังหวัดแม่ฮ่องสอน ภายใต้แผนการดำเนินงานผ่านแผนบริการวิชาการในระดับหน่วยงานโดยการกำหนดพื้นที่รับผิดชอบหรือพื้นที่ในการบูรณาการการเรียนการสอน การวิจัยและการบริการวิชาการ ร่วมกับชุมชนเป้าหมายที่หน่วยงานกำหนด โดยการดำเนินการจัดทำโครงการและกิจกรรมที่มีความสอดคล้องกับความต้องการของชุมชน ภายใต้กรอบยุทธศาสตร์ฯ เสนอต่อมหาวิทยาลัยเพื่อให้มหาวิทยาลัยพิจารณาสนับสนุนด้านงบประมาณและดำเนินโครงการ/กิจกรรม (P) 	<p>2.5-1-1 แผนยุทธศาสตร์ สถาบันวิจัยและพัฒนา ระยะ 6 ปี (พ.ศ. 2565-2570)</p> <p>2.5-1-2 ระบบและกลไกการดำเนินการด้านการพัฒนาพื้นที่</p>

	<ul style="list-style-type: none"> • เมื่อคณะกรรมการพิจารณาแล้ว จะได้มีการจัดประชุมเพื่อจัดทำข้อเสนอโครงการ/กิจกรรม และแผนปฏิบัติการ เพื่อเสนอขอรับงบประมาณในการสนับสนุนการพัฒนาพื้นที่ต่อไป (D) • เมื่อโครงการและกิจกรรมได้รับการอนุมัติ คณะทำงานภายใต้โครงการ/กิจกรรม ดำเนินการโครงการตามแผนที่วางไว้ (D) • คณะกรรมการขับเคลื่อนฯ เป็นผู้ติดตามตรวจสอบผลการดำเนินงาน ประเมินผลการดำเนินงานและหน่วยงานต้องรายงานผลการดำเนินงานโครงการ/กิจกรรม ให้กับคณะกรรมการประจำหน่วยงาน รับทราบ (C) • คณะกรรมการขับเคลื่อนวิเคราะห์ผลการดำเนินงานในพื้นที่เป้าหมาย และวิเคราะห์เพื่อดำเนินการพัฒนาต่อขยายผลในปีต่อไป ร่วมกับ นักวิจัย คณาจารย์ และชุมชน ต่อไป (A) 	
<p>ข้อ 2</p>	<p>สถาบันวิจัยและพัฒนา ดำเนินการบริการวิชาการ โดยการที่บูรณาการองค์ความรู้ของอาจารย์ในลักษณะข้ามศาสตร์ เพื่อให้การบริการวิชาการเป็นไปตามความต้องการของชุมชนผู้รับบริการ ทั้งนี้ สถาบันวิจัยและพัฒนาได้ดำเนินโครงการบริการวิชาการที่บูรณาการองค์ความรู้ข้ามศาสตร์จากคณาจารย์ บุคลากรของมหาวิทยาลัย บุคลากรในท้องถิ่นหรือบุคลากรในพื้นที่เป้าหมาย และผู้เชี่ยวชาญจากหน่วยงานภายนอก เพื่อตอบสนองความต้องการชุมชนให้ครอบคลุมการพัฒนาพื้นที่ด้านเศรษฐกิจ ด้านสังคม ด้านสิ่งแวดล้อม และด้านการศึกษา</p> <ol style="list-style-type: none"> 1. โครงการพัฒนาคุณภาพโรงเรียนตำรวจตระเวนชายแดน เพื่อการพัฒนาศักยภาพครูโรงเรียนตำรวจตระเวนชายแดนในพื้นที่จังหวัดเชียงใหม่ และจังหวัดแม่ฮ่องสอน โดยได้จัดอบรมถ่ายทอดองค์ความรู้เพื่อเพิ่มศักยภาพด้านการพัฒนาการเรียนการสอนให้แก่ครูผู้สอนโรงเรียน ตชด. ในพื้นที่จังหวัดเชียงใหม่และแม่ฮ่องสอน จำนวน 33 	<p><u>2.5-2-1</u> PL.09 โครงการพัฒนาคุณภาพโรงเรียนตำรวจตระเวนชายแดน เพื่อการพัฒนาศักยภาพครู</p> <p><u>2.5-2-2</u> PL.09 โครงการพัฒนาคุณภาพโรงเรียนตำรวจตระเวนชายแดนให้เป็นเครือข่ายการบริการความรู้ชุมชน เพื่อส่งเสริม ความรัก ความสามัคคี ความเข้าใจ ในสิทธิหน้าที่ของตนเอง และผู้อื่นภายใต้พื้นฐานของสังคมประชาธิปไตย อันมี พระมหากษัตริย์ เป็นประมุข</p>

	<p>แห่ง ให้เป็นไปตามความต้องการของผู้รับบริการ โดยทั้งนี้ สถาบันวิจัยและพัฒนาได้ดำเนินงานร่วมกับคณะครุศาสตร์ โรงเรียนสาธิต มหาวิทยาลัยราชภัฏเชียงใหม่ สำนักงานเขตพื้นที่การศึกษา ประถมศึกษาเชียงใหม่ เขต 2 สำนักงานเกษตร สำนักงานประมง สำนักงานปศุสัตว์ และสำนักงานพัฒนาที่ดิน จังหวัดเชียงใหม่ (2.5-2-1)</p> <p>2. โครงการพัฒนาคุณภาพโรงเรียนตำรวจตระเวนชายแดนให้เป็นเครือข่ายการบริการความรู้ชุมชน เพื่อส่งเสริมความรัก ความสามัคคี ความเข้าใจ ในสิทธิหน้าที่ของตนเองและผู้อื่นภายใต้พื้นฐานของสังคมประชาธิปไตยอันมีพระมหากษัตริย์เป็นประมุข โดยได้บูรณาการศาสตร์ที่สอดคล้องกับความต้องการของชุมชน ทั้งนี้ ได้ดำเนินกิจกรรมที่มีความสอดคล้องกับความต้องการของโรงเรียน ตชด.และชุมชนโดยรอบ ให้เป็นไปตามตัวชี้วัดของโครงการโดยการใช้กิจกรรมที่บูรณาการศาสตร์ด้านการบริหารจัดการ การพัฒนาผลิตภัณฑ์ และศาสตร์ด้านเทคโนโลยีการอาหาร คือ (1) การบูรณาการศาสตร์ด้านการบริหารจัดการจากทีมงานคณะวิทยาการจัดการในเรื่องของการจัดตั้งกลุ่มวิสาหกิจชุมชน และการพัฒนาการตลาด (2) การบูรณาการศาสตร์ด้านการพัฒนาผลิตภัณฑ์ ดำเนินกิจกรรมการ พัฒนาตราสินค้าและบรรจุภัณฑ์ กาแฟบ้านสามหมื่นโดยทีมงานคณะวิทยาการจัดการและคณาจารย์จากภาควิชาออกแบบผลิตภัณฑ์ คณะวิทยาศาสตร์และเทคโนโลยี และ (3) การ บูรณาการศาสตร์ด้านเทคโนโลยีการอาหาร ดำเนินกิจกรรมการแปรรูปอาหาร ดำเนินกิจกรรมการแปรรูปอาหารโดยผลิตผลทางการเกษตรในท้องถิ่น เพื่อให้เป็นแนวทางในการเพิ่มรายได้ให้กับนักเรียนและคนใน</p>	
--	---	--

	<p>ชุมชนโดยรอบโรงเรียน ร่วมกับภาควิชาคหกรรมศาสตร์ (2.5-2-2)</p>	
<p>ข้อ 3</p>	<p>การดำเนินงานด้านการบริการวิชาการและโครงการพระราชดำริฯ สถาบันวิจัยและพัฒนา ได้ดำเนินงานให้สอดคล้องกับแนวทางการดำเนินงานตามยุทธศาสตร์ด้านการพัฒนาท้องถิ่นของมหาวิทยาลัย ซึ่งได้กำหนด โดยมี การดำเนินงานบริการวิชาการร่วมกับชุมชนที่มีความต่อเนื่อง ตั้งแต่ปีงบประมาณ 2559 - 2563 ประกอบด้วยพื้นที่</p> <ol style="list-style-type: none"> 1) ทต.ริมเหนือ อ.แม่ริม 2) อบต.ป่าแป๋ อ.แม่แตง 3) อบต.โป่งแยง อำเภอแม่ริม 5) อบต.กี้ดช้าง อำเภอแม่แตง <p>1. ตำบลริมเหนือ ในปี 2559-2560 มหาวิทยาลัยได้ดำเนินการบริการวิชาการในพื้นที่ตำบลริมเหนือ ภายใต้โครงการไร้ค่าแต่พอเพียง เพื่อจัดการขยะของคนในชุมชน และต้องการเป็นต้นแบบของการจัดการขยะในชุมชน จัดตั้งศูนย์เรียนรู้การจัดการขยะโดยชุมชน เพื่อลดปัญหาขยะในชุมชนและปัญหาการกำจัดขยะของเทศบาล ตลอดจนเพื่อชุมชนต้นแบบ เป็นแหล่งเรียนรู้ให้กับคนในชุมชนรวมทั้งผู้ที่สนใจ ในปี 2561 สถาบันวิจัยและพัฒนา มหาวิทยาลัยราชภัฏเชียงใหม่ได้ร่วมกับองค์กรภายนอกในการดำเนินโครงการไร้ค่าแต่พอเพียง : ชุมชนจัดการขยะ ตำบลริมเหนือ อำเภอแม่ริม โดยการทำบ่อปุ๋ยอินทรีย์และสอนวิธีการทำปุ๋ย โดยมีเครือข่ายความร่วมมือ ดังนี้ 1) บริษัทโตโยต้าล้านนา จำกัด สนับสนุนงบประมาณในการดำเนินการ 2) สำนักงานเกษตรอำเภอแม่ริม สนับสนุนบุคลากรในการให้ความรู้ ในการทำบ่อปุ๋ยอินทรีย์ 3) เทศบาลตำบลริมเหนือ สนับสนุนบุคลากรในการประสานงานดำเนินงานโครงการ โดยให้ความรู้ การบริหารศูนย์รับซื้อขยะ การแปรรูป การผลิตปุ๋ยและปุ๋ยน้ำชีวภาพเพื่อใช้ทางการเกษตร จนได้รับคัดเลือกเป็นตัวแทนของจังหวัดเชียงใหม่ประกวดโครงการชุมชน Zero Waste กรมส่งเสริมคุณภาพสิ่งแวดล้อม กระทรวงทรัพยากรธรรมชาติและ</p>	<p>2.5-3-1 สรุปการดำเนินงานบริการวิชาการชุมชนเป้าหมายที่ได้รับการพัฒนาอย่างต่อเนื่อง</p>

	<p>และสิ่งแวดลอม ปี 2562 มีการบริการวิชาการเพื่อแก้ปัญหาผักตบชวาในลำน้ำแม่ริมที่มีมากเกินไป มหาวิทยาลัยจึงได้ถ่ายทอดองค์ความรู้เกี่ยวกับการนำผักตบชวามาจักสานทำตะกร้าและเครื่องใช้ และในปี 2563 มหาวิทยาลัยร่วมกับธนาคารออมสิน ภายใต้โครงการยุวพัฒนารักษ์ถิ่น บริการวิชาการด้านการปรับปรุงพัฒนาผลิตภัณฑ์น้ำมันเขียวให้กับกลุ่มสมุนไพร 9 อ้อย ส่งผลให้กลุ่มมีผลิตภัณฑ์ที่มีคุณภาพยิ่งขึ้น ในปี 2564 – 2565 มีการดำเนินโครงการยกระดับเศรษฐกิจและสังคมรายตำบลแบบบูรณาการ มหาวิทยาลัยสู่ตำบล (U2T) ส่งเสริมด้านการเพาะปลูกผักพื้นบ้าน พัฒนาผลิตภัณฑ์แปรรูปจากผลผลิตทางการเกษตร การจัดตั้งกลุ่มวิสาหกิจชุมชน โดยได้ส่งเสริมทักษะการตัดเย็บเสื้อผ้าให้กับกลุ่มตัดเย็บเสื้อผ้าปักหมู่ 4 ให้สามารถพัฒนาสินค้าที่มีคุณภาพมากยิ่งขึ้น ส่งเสริมและพัฒนารูปแบบผลิตภัณฑ์ของกลุ่มเก้าอ้อย ให้มีรูปแบบที่ทันสมัยและเพื่อเพิ่มกลุ่มลูกค้าที่เป็นวัยรุ่นมากยิ่งขึ้น พร้อมทั้งส่งเสริมช่องทางการจัดจำหน่ายแบบออนไลน์ให้เป็นรูปธรรมมากขึ้น ในปี 2564 – 2565</p> <p>2. ตำบลป่าแป๋ ได้รับการบริการวิชาการจากมหาวิทยาลัยราชภัฏเชียงใหม่ โดยการส่งเสริมและพัฒนาอาชีพการผลิตชาเมี่ยง ตั้งแต่ปี 2560 ทำให้มีผู้นำชุมชนจัดตั้งกลุ่มอาชีพแปรรูปชาเมี่ยงป่าแป๋ และรับการถ่ายทอดองค์ความรู้ในการแปรรูปผลิตภัณฑ์จากชาเมี่ยง สู่อการผลิตเพื่อจำหน่ายจากการแปรรูปน้ำชา ชาแห้ง กัมมี่ สบู่ แชมพู โดยกลุ่มที่มีการบริหารจัดการในรูปของคณะกรรมการได้ดำเนินการอย่างต่อเนื่องตั้งแต่ปี 2560 จนถึงปัจจุบัน สร้างรายได้ให้กลุ่มที่มากขึ้นตามลำดับจากการพัฒนาผลิตภัณฑ์และสร้างเครือข่ายทางการค้าจากการบริการวิชาการและการให้คำปรึกษาของมหาวิทยาลัยราชภัฏเชียงใหม่</p> <p>3. ตำบลโป่งแยง มหาวิทยาลัยราชภัฏเชียงใหม่ได้ลงพื้นที่ตามความต้องการของชุมชนในด้านความต้องการพัฒนาความรู้ด้านการท่องเที่ยวและการส่งเสริมอาชีพของ</p>	
--	--	--

	<p>คนในชุมชน ในปี 2561 มหาวิทยาลัยได้บริการวิชาการในเรื่องของการพัฒนาผลิตภัณฑ์ที่มาจากผลผลิตทางการเกษตรที่มีอยู่จำนวนมากในพื้นที่ ในปี 2562 ส่งเสริมโดยการบริการวิชาการให้ชุมชนแปรรูปไม้ไผ่ที่มีอยู่ในพื้นที่มาใช้ประโยชน์โดยการทำเป็นเฟอร์นิเจอร์ การทำปุ๋ย และมีหน่วยงานต่าง ๆ ของมหาวิทยาลัยร่วมส่งเสริมให้มีการแปรรูปอาหาร การแปรรูปสมุนไพร เพื่อให้เกิดอาชีพเสริมให้กับชุมชน จากการดำเนินการผลิตและจำหน่ายผลิตภัณฑ์ของชุมชนได้อย่างเป็นระบบ และในปี 2563 มีการส่งเสริมให้เลี้ยงไก่ไข่ให้กับนักเรียนและชุมชน มีในปี 2564 – 2565 การดำเนินการโครงการยกระดับเศรษฐกิจและสังคมรายตำบลแบบบูรณาการ มหาวิทยาลัยสู่ตำบล (U2T) ได้ส่งเสริมถ่ายทอดเทคนิคการเพาะเลี้ยงเนื้อเยื่อพืชอย่างง่ายเพื่อการอนุรักษ์ และส่งเสริมการขยายพันธุ์เพื่อสร้างรายได้ รวมถึงการแปรรูปเป็นผลิตภัณฑ์มูลค่าสูง เพื่อเป็นการส่งเสริมการอนุรักษ์พันธุ์ไม้หายากในพื้นที่ ช่วยส่งเสริมการท่องเที่ยวในพื้นที่และพัฒนาผลิตภัณฑ์ชาดอกเอื้องเป็นสินค้าที่เป็นเอกลักษณ์ของตำบล</p> <p>4. ตำบลกีดช้าง ปี 2562 มหาวิทยาลัยได้จัดตั้งคณะกรรมการดำเนินการพัฒนาพื้นที่ กีดช้างโมเดล และได้มีการเสนอขออนุมัติงบประมาณการดำเนินงานให้เป็นไปตามความต้องการของชุมชน จากข้อมูลการลงพื้นที่เลขาธิการความต้องการชุมชน มหาวิทยาลัยราชภัฏเชียงใหม่ ในปี 2563 สถาบันวิจัยและพัฒนา ร่วมกับวิทยาลัยพัฒนาเศรษฐกิจและเทคโนโลยีชุมชนแห่งเอเชีย ได้จัดการบริการวิชาการให้ความรู้ชุมชนในตำบลกีดช้าง โดยการถ่ายทอดเทคโนโลยีเตาชีวมวลระดับชุมชน เพื่อช่วยลดพลังงานในการเผาไหม้ของคนในชุมชน การดำเนินโครงการพัฒนาชุมชนโดยรอบโรงเรียน ตชด.ไลออนส์มหาจักร 9 ในปี 2564 มีการดำเนินโครงการพุดามัคคุเทศก์ท้องถิ่น เพื่อพัฒนาศักยภาพการเป็นผู้สื่อความหมายของท้องถิ่น ที่เน้นด้านการนำเที่ยวของชุมชน สามารถนำไปสร้างรายได้ให้</p>	
--	--	--

	<p>ชุมชน และโครงการพัฒนาวิทยากรท้องถิ่น เพื่อพัฒนา ศักยภาพ ในการเป็นวิทยากรถ่ายทอดให้ความรู้ เกี่ยวกับ วัฒนธรรมและภูมิปัญญาท้องถิ่น สามารถนำไปสร้างอาชีพ จากฐานทรัพยากรท้องถิ่น สร้างรายได้ และเกิดความ ภาคภูมิใจเห็นคุณค่าในท้องถิ่นตนเอง</p> <p>5. การพัฒนาโรงเรียนตำรวจตระเวนชายแดน</p> <p>มีการดำเนินการบริการวิชาการร่วมกับกองกำกับ การ ตำรวจตระเวนชายแดนที่ 33 จำนวน 33 แห่ง ครอบคลุม พื้นที่จังหวัดเชียงใหม่และแม่ฮ่องสอน นอกจากการจัด อบรมพัฒนาศักยภาพให้กับครู ประจำปีในภาพรวมทั้ง 33 แห่งแล้ว สถาบันวิจัยและพัฒนาได้ดำเนินกิจกรรมเพื่อ พัฒนาโรงเรียนและชุมชนโดยรอบโรงเรียนปีละ 2 โรงเรียน ร่วมดำเนินกิจกรรมให้เป็นไปตามความต้องการของแต่ละ พื้นที่เพื่อส่งเสริมและพัฒนาโรงเรียนให้ศูนย์บริการความรู้ แก่ชุมชน โดยการทำงานได้ดำเนินโครงการให้สอดคล้อง กับความต้องการของพื้นที่/ชุมชนเป้าหมายเป็นฐาน ด้วย การขยายจำนวนชุมชนเป้าหมายทุกปีเพื่อให้ครอบคลุม พื้นที่รับผิดชอบ (2.5-4-1)</p>	
<p>ข้อ 4</p>	<p>สถาบันวิจัยและพัฒนาได้ดำเนินโครงการบริการ วิชาการในปีงบประมาณ 2563 จำนวน 4 โครงการ และได้ ร่วมดำเนินงานร่วมกับภาคีเครือข่าย ทุกโครงการ คิดเป็น ร้อยละ 100 ดังนี้</p> <p>1. โครงการการพัฒนาคุณภาพโรงเรียนตำรวจตระเวน ชายแดนให้เป็นเครือข่ายการบริการความรู้ชุมชน เพื่อ ส่งเสริมความรัก ความสามัคคี ความเข้าใจ ในสิทธิหน้าที่ ของตนเองและผู้อื่นภายใต้พื้นฐานของสังคม ประชาธิปไตยอันมีพระมหากษัตริย์เป็นประมุข ดำเนินงานร่วมกับ กองกำกับ การตำรวจตระเวนชายแดนที่ 33 ภาควิชาคหกรรมศาสตร์ คณะวิทยาศาสตร์และ เทคโนโลยี วิทยาลัยพัฒนาเศรษฐกิจและเทคโนโลยีแห่ง เอเชีย (adiCET) ภาควิชาภูมิศาสตร์ คณะมนุษยศาสตร์ และสังคมศาสตร์ คณะวิทยาการจัดการ</p>	<p>2.5-4-1 สรุปผลการดำเนิน โครงการบริการวิชาการ ร่วมกับภาคีเครือข่าย</p>

	<p>2. โครงการพัฒนาศักยภาพโรงเรียนตำรวจตระเวนชายแดน เพื่อการพัฒนาศักยภาพครูโรงเรียนตำรวจตระเวนชายแดนในจังหวัดเชียงใหม่และจังหวัดแม่ฮ่องสอน ดำเนินงานร่วมกับ กองกำกับการตำรวจตระเวนชายแดนที่ 33 มหาวิทยาลัยราชภัฏลำปาง เขตพื้นที่การศึกษาประถมศึกษาเชียงใหม่ เขต 2 โรงเรียนสาธิตฯ คณะครุศาสตร์</p> <p>3. โครงการบริการวิชาการการถ่ายทอดองค์ความรู้นวัตกรรมจากผลงานวิจัย มหาวิทยาลัย ราชภัฏเชียงใหม่ และวิชาชีพแก่ชุมชน ดำเนินงานร่วมกับ ภาควิชาคหกรรมศาสตร์ คณะวิทยาศาสตร์และเทคโนโลยี</p> <p>4. โครงการพัฒนาวิทยากรท้องถิ่น เพื่อพัฒนาศักยภาพในการเป็นวิทยากรถ่ายทอดให้ความรู้ เกี่ยวกับวัฒนธรรมและภูมิปัญญาท้องถิ่น ดำเนินงานร่วมกับ คณะวิทยาการจัดการ คณะวิทยาศาสตร์และเทคโนโลยี (2.5-4-1)</p> $100 = \frac{5}{5} \times 100$	
<p>ข้อ 5</p>	<p>หมู่บ้านชุมชนที่ได้รับการบริการวิชาการภายใต้โครงการการพัฒนาคุณภาพโรงเรียนตำรวจตระเวนชายแดนให้เป็นเครือข่ายการบริการความรู้ชุมชน เพื่อส่งเสริมความรัก ความสามัคคี ความเข้าใจ ในสิทธิหน้าที่ของตนเองและผู้อื่นภายใต้พื้นฐานของสังคมประชาธิปไตย อันมีพระมหากษัตริย์เป็นประมุขได้ดำเนินกิจกรรมร่วมกับชุมชนทำให้เกิดการพัฒนาคุณภาพชีวิตคนในชุมชนให้ดีขึ้น ดังนี้</p> <p>1. บ้านสามหมื่น ที่ได้ร่วมกันดำเนินการจัดตั้งกลุ่มวิสาหกิจชุมชน กาแฟบ้านสามหมื่น และจัดตั้งร้านกาแฟเพื่อเป็นการฝึกอาชีพ ส่งเสริมกิจกรรมส่งเสริมอาชีพให้กับเยาวชน ส่งเสริมการพัฒนาตราสินค้า และบรรจุภัณฑ์กาแฟให้กับชุมชน ซึ่งถือว่าเป็นการเพิ่มรายได้จากการผลิตกาแฟในพื้นที่ โดยการทำงานร่วมกันระหว่างชุมชนและ</p>	<p>2.5-5-1 สรุปการดำเนินงาน บริการวิชาการชุมชน เป้าหมายที่ได้รับการพัฒนาอย่างต่อเนื่อง</p>

	<p>มหาวิทยาลัย จากการบริการวิชาการ ซึ่งถือว่าเป็นการส่งเสริมให้ชุมชนมีคุณภาพชีวิตที่ดีขึ้น</p> <p>2. บ้านปทุมธานี ได้มีการบริการวิชาการเพื่อให้ชุมชนได้มีการพัฒนาผลิตภัณฑ์ใหม่เพิ่มขึ้น เป็นเพิ่มช่องทางหารายได้ให้แก่กลุ่มวิสาหกิจ และส่งเสริมให้ชุมชนได้มีส่วนร่วมกับโรงเรียน สร้างรายได้ให้กับกลุ่มและนักเรียนจากการผลิตสินค้าจากผลิตภัณฑ์ใหม่ (2.5-5-1)</p>	
--	---	--

การบรรลุเป้าหมายและการประเมินตนเอง :

เป้าหมาย	ผลการดำเนินงาน	การบรรลุเป้าหมาย	คะแนน	เป้าหมายปิดไป
5 ข้อ	5 ข้อ	✓	5	5 ข้อ

จุดแข็ง

-

จุดที่ควรพัฒนา

-

ผู้กำกับดูแลตัวบ่งชี้ :	ผศ. ว่าที่เรือตรีอภิสิทธิ์ ชัยมั่ง	โทรศัพท์ : 053-885950
ผู้กำกับดูแลตัวบ่งชี้ :	อาจารย์ ดร. วิภาวี ศรีคะ	โทรศัพท์ : 053-885950
ผู้รับผิดชอบตัวบ่งชี้ :	นางสาวอันสุตารี กันทะสอน นายศรีบุญ มูลน้ำ	โทรศัพท์ : 053-885955 โทรศัพท์ : 053-885955

ตัวบ่งชี้ที่ 2.6 ระบบสารสนเทศด้านการวิจัยและการบริการวิชาการ

ชนิดตัวบ่งชี้ กระบวนการ

คำอธิบายตัวบ่งชี้

สถาบันวิจัยและพัฒนา มีการสร้างนักวิจัยใหม่ และพัฒนานักวิจัยมืออาชีพ ส่งเสริมการวิจัยตาม ยุทธศาสตร์วิจัยของชาติ และแผนยุทธศาสตร์ของมหาวิทยาลัยราชภัฏเชียงใหม่ สร้างเครือข่ายภาคีการวิจัย และการบริการวิชาการแก่สังคมทั้งภายในประเทศและต่างประเทศ สนับสนุนการเผยแพร่ผลงานวิจัยทั้งใน ระดับชาติและระดับนานาชาติ ส่งเสริมสนับสนุนการบูรณาการกับการเรียนการสอนทั้งการบริการวิชาการ การวิจัย เพื่อถ่ายทอดองค์ความรู้และเทคโนโลยีรวมทั้งนวัตกรรม เพื่อการพัฒนาท้องถิ่นอย่างยั่งยืนส่งเสริม และสนับสนุนการบริการวิชาการแก่สังคมและสืบสานโครงการอันเนื่องมาจากพระราชดำริ พัฒนาระบบ บริหารจัดการของสถาบันวิจัยและพัฒนาให้มีประสิทธิภาพ โดยยึดหลักการบริหารกิจการบ้านเมืองที่ดี

เกณฑ์มาตรฐาน

1. มีการแผนปฏิบัติการเกี่ยวกับการพัฒนาระบบสารสนเทศด้านการวิจัยและการบริการวิชาการ
2. มีระบบสารสนเทศที่สนับสนุนการงานวิจัยและบริการวิชาการ เพื่อให้บริการแก่ผู้รับบริการ ผู้มีส่วนได้ส่วนเสีย ผู้บริหาร ผู้ปฏิบัติงาน และบุคคลภายนอกได้อย่างเหมาะสม

3. มีการติดตาม และประเมินผลการใช้งานระบบสารสนเทศด้านการวิจัยและการบริการวิชาการให้
เป็นไปตามแผน
4. มีการประเมินความพึงพอใจของผู้ใช้ระบบสารสนเทศด้านการวิจัยและการบริการวิชาการ
5. มีการปรับปรุงระบบสารสนเทศด้านการวิจัยและการบริการวิชาการ ให้มีประสิทธิภาพมากยิ่งขึ้น

เกณฑ์การประเมิน

คะแนน 1	คะแนน 2	คะแนน 3	คะแนน 4	คะแนน 5
มีการดำเนินการ 1 ข้อ	มีการดำเนินการ 2 ข้อ	มีการดำเนินการ 3 ข้อ	มีการดำเนินการ 4 ข้อ	มีการดำเนินการ 5 ข้อ

ผลการดำเนินงานตามเกณฑ์ : 5 ข้อ

เกณฑ์ มาตรฐาน	ผลการดำเนินงาน	เอกสาร/ หลักฐานอ้างอิง
ข้อ 1	สถาบันวิจัยและพัฒนามีการแผนปฏิบัติการเกี่ยวกับการพัฒนาระบบสารสนเทศงานวิจัยและงานบริการวิชาการ ประจำปีงบประมาณ พ.ศ. 2565 (2.6-1-1) เพื่อเป็นกรอบแนวทางในการพัฒนาด้านระบบสารสนเทศของสถาบันวิจัยและพัฒนา โดยกำหนดกลยุทธ์ในการพัฒนาระบบสารสนเทศ ให้สนับสนุนพันธกิจของสถาบันวิจัยและพัฒนา	<u>2.6-1-1</u> แผนพัฒนาระบบสารสนเทศและงานบริการวิชาการ ประจำปีงบประมาณ พ.ศ. 2565
ข้อ 2	สถาบันวิจัยและพัฒนา มีระบบสารสนเทศงานวิจัยและงานบริการวิชาการที่สนับสนุนงานวิจัยและบริการวิชาการ เพื่อให้บริการแก่ ผู้บริหาร ผู้ปฏิบัติงาน และผู้มีส่วนได้ส่วนเสีย ดังนี้ 2.1 งานวิจัยและบริการวิชาการ มี 5 ระบบ คือ 1. ระบบสารสนเทศงานวิจัย	<u>2.6-2-1</u> ระบบสารสนเทศงานวิจัย (https://www.ird.cmru.ac.th/ris/) <u>2.6-2-2</u> ระบบขอรับรองจริยธรรมการวิจัยในมนุษย์ https://www.ird.cmru.ac.th/irbform/

เกณฑ์ มาตรฐาน	ผลการดำเนินงาน	เอกสาร/ หลักฐานอ้างอิง
	<p>เป็นระบบสารสนเทศที่จัดทำมาเพื่อบริหารจัดการโครงการวิจัยที่ทำสัญญาผ่านสถาบันวิจัย (กลางน้ำ – ปลายน้ำ) โดยเริ่มตั้งแต่การประกาศรับทุน บันทึกข้อมูลการเบิกจ่าย การรายงานความก้าวหน้า และการตีพิมพ์เผยแพร่ เพื่อการติดตาม ตรวจสอบ และสืบค้นโครงการวิจัย (2.6-2-1)</p> <p>2. ระบบขอรับรองจริยธรรมการวิจัยในมนุษย์ เป็นระบบสารสนเทศที่อำนวยความสะดวกในการบริการผู้ที่ต้องการขอใบรับรองจริยธรรมการวิจัยในมนุษย์ของมหาวิทยาลัยราชภัฏเชียงใหม่ โดยสามารถยื่นแบบออนไลน์ ส่งให้คณะกรรมการพิจารณา และพิมพ์ใบรับรองจากในระบบฯ (2.6-2-2)</p> <p>3. ระบบรับสมัครโครงการ “สร้างนักวิจัยรุ่นใหม่”</p> <p>เป็นระบบที่บริการผู้ที่ต้องการเข้ารับการอบรม กับสถาบันวิจัยและพัฒนา โดยมีการเก็บข้อมูลผู้ที่เข้ารับการอบรมได้อย่างหลากหลายตามที่เจ้าของโครงการต้องการเก็บข้อมูลเช่น ลำดับความสนใจ การแนบรูปหรือไฟล์ต่างๆ ผู้สมัครสามารถแก้ไขข้อมูลได้ผ่านระบบฯ (2.6-2-3)</p> <p>4. ระบบกองทุนวิจัย กองทุนวิจัยมหาวิทยาลัยราชภัฏเชียงใหม่เป็นระบบที่อำนวยความสะดวกให้กับนักวิจัยในการขอทุนวิจัยจากกองทุนวิจัยฯ คณะกรรมการประเมิน และคณะกรรมการกองทุนวิจัยฯ โดยกรรมการจะประเมินโครงร่างงานวิจัยผ่านระบบขอทุนวิจัยฯ (2.6-2-4)</p> <p>5. ระบบรับข้อเสนอการวิจัยเพื่อเสนอของบประมาณด้านวิทยาศาสตร์ วิจัยและนวัตกรรม ประเภททุนสนับสนุนงานพื้นฐาน (Fundamental Fund) ประจำปีงบประมาณ พ.ศ. 2567 เป็นระบบที่อำนวยความสะดวกให้กับนักวิจัยในการขอทุนวิจัยโดย</p>	<p>2.6-2-3 ระบบรับสมัครโครงการ “สร้างนักวิจัยรุ่นใหม่” (https://www.ird.cmru.ac.th/training2565/?op=main)</p> <p>2.6-2-4 ระบบขอทุนวิจัย กองทุนวิจัย มหาวิทยาลัยราชภัฏเชียงใหม่ (https://www.ird.cmru.ac.th/cmrfund65/)</p> <p>2.6-2-5 ระบบรับข้อเสนอการวิจัยเพื่อเสนอขอของบประมาณด้านวิทยาศาสตร์ วิจัยและนวัตกรรมประเภททุนสนับสนุนงานพื้นฐาน (Fundamental Fund) ประจำปีงบประมาณ พ.ศ. 2567 (https://www.ird.cmru.ac.th/ff2567/)</p>

เกณฑ์ มาตรฐาน	ผลการดำเนินงาน	เอกสาร/ หลักฐานอ้างอิง
	สามารถกรอกข้อมูลในระบบได้ทั้งโครงการเดี่ยวและชุดโครงการ เพื่อให้สถาบันวิจัยและพัฒนาพิจารณา กลั่นกรองโครงการวิจัย โดยมีคณะกรรมการผู้ทรงคุณวุฒิจากภายนอกสามารถประเมินโครงการที่เสนอขอผ่านระบบฯ (2.6-2-5)	
ข้อ 3	สถาบันวิจัยและพัฒนา มีการติดตาม และประเมินผล การใช้งานระบบสารสนเทศงานวิจัยและงานบริการวิชาการให้เป็นไปตามแผน โดยมีการตรวจสอบข้อมูล และรายงานสถานะภาพปัจจุบันของงานวิจัยในที่ประชุมสถาบันวิจัยและพัฒนา ครั้งที่ 2/2565 (2.6-3-1)	2.6-3-1 รายงานการประชุมสถาบันวิจัยและพัฒนา ครั้งที่ 2/2565 วันที่ 10 มีนาคม 2565
ข้อ 4	สถาบันวิจัยและพัฒนา มีการประเมินความพึงพอใจผู้มีส่วนได้ส่วนเสียของระบบสารสนเทศงานวิจัยและงานบริการวิชาการ ทั้ง 5 ระบบ โดยมีข้อเสนอแนะดังนี้ 1. ระบบสารสนเทศงานวิจัย -อยากให้เพิ่มข้อมูลการตีพิมพ์และการค้นหาข้อมูลการตีพิมพ์ - หน้าผู้ดูแลระบบบางเมนูใช้งานไม่ได้ - ข้อมูลเล่มสมบูรณ์ไม่ครบ ไม่อัปเดต 2. ระบบขอรับรองจริยธรรมการวิจัยในมนุษย์ - เพิ่มรายการรายรับรายจ่ายในส่วนผู้ดูแลระบบขอรับรองจริยธรรมการวิจัยในมนุษย์ - ทำระบบแจ้งเตือนการส่งแบบฟอร์มในผู้ดูแลระบบทราบเมื่อมีคนส่งแบบฟอร์มขอ - แสดงสถานะการแก้ไขแบบฟอร์มให้ผู้ดูแลระบบรับทราบ 3. ระบบรับสมัครโครงการ “สร้างนักวิจัยรุ่นใหม่” - ไม่สามารถสมัครได้ - ไม่ได้รับอีเมลตอบรับการสมัคร	2.6-4-1 รายงานผลความพึงพอใจของผู้ใช้ระบบสารสนเทศงานวิจัยและงานบริการวิชาการ

เกณฑ์ มาตรฐาน	ผลการดำเนินงาน	เอกสาร/ หลักฐานอ้างอิง
	<p>4. ระบบกองทุนวิจัย กองทุนวิจัยมหาวิทยาลัย ราชภัฏเชียงใหม่</p> <ul style="list-style-type: none"> - แนบไฟล์ไม่ได้ - เปิดไฟล์โครงร่างงานวิจัยไม่ได้ แก้ไขโครงร่าง ไม่ได้ <p>5. ระบบรับข้อเสนอการวิจัยเพื่อเสนอขอ งบประมาณด้านวิทยาศาสตร์ วิจัยและนวัตกรรม ประเภททุนสนับสนุนงานพื้นฐาน (Fundamental Fund) ประจำปีงบประมาณ พ.ศ. 2567</p> <ul style="list-style-type: none"> - แก้ไขโครงการย่อยไม่ได้ - ประเมินโครงการไม่ได้ ให้คะแนนเป็นจุด ทศนิยมไม่ได้ 	
ข้อ 5	สถาบันวิจัยและพัฒนา มีการปรับปรุงระบบสารสนเทศ งานวิจัยและงานบริการวิชาการ ให้มีประสิทธิภาพมาก ยิ่งขึ้น โดยมีการปรับปรุงระบบสารสนเทศงานวิจัยและ งานบริการวิชาการ ตามข้อเสนอแนะ (2.6-5-1)	2.6-5-1 การปรับปรุงแก้ไขตาม ข้อเสนอแนะ

การบรรลุเป้าหมายและการประเมินตนเอง :

เป้าหมาย	ผลการดำเนินงาน	การบรรลุเป้าหมาย	คะแนน	เป้าหมายปิดไป
5 ข้อ	5 ข้อ	✓	5	5 ข้อ

จุดแข็ง :

1. มีระบบสารสนเทศที่รองรับการดำเนินโครงการของสถาบันวิจัยและพัฒนา

จุดที่ควรพัฒนา :

1. การพัฒนาระบบสารสนเทศควรมีการทดสอบการใช้งานระบบให้ครอบคลุมครบถ้วนทุกฟังก์ชันการใช้งานเพื่อลดการเกิดปัญหา(Error) ระหว่างการใช้งานจริง

ผู้กำกับดูแลตัวบ่งชี้ :	อาจารย์ ดร.อัครสิทธิ์ บุญส่งแท้	โทรศัพท์ : 053-885950
ผู้รับผิดชอบตัวบ่งชี้ :	อาจารย์ ดร.วิภาวี ศรีคะ	โทรศัพท์ : 053-885950
	นางสาวณัฐญา สماعيل	โทรศัพท์ : 053-885950
	นางสาวประกายดาว ไคร้มา	โทรศัพท์ : 053-885950

	นายศรัณยู มุลน้ำ	โทรศัพท์ : 053-885950
	นายปรัชญา ไชยวงศ์	โทรศัพท์ : 053-885950

สรุปผลการวิเคราะห์จุดเด่นและจุดที่ควรพัฒนารายองค์ประกอบ

องค์ประกอบ	ผลการวิเคราะห์
องค์ประกอบที่ 1 ตัวบ่งชี้ร่วมของทุก หน่วยงานสนับสนุน	<p>จุดแข็ง</p> <p>1) มีการประเมินการให้บริการอย่างสม่ำเสมอและต่อเนื่องเพื่อปรับปรุงพัฒนาการให้บริการตรงกับความต้องการของผู้รับบริการ</p> <p>2) มีระบบการเสนอขอรับทุนวิจัยทั้งกองงบประมาณกองทุนวิจัยของมหาวิทยาลัยราชภัฏเชียงใหม่และทุนจากงบประมาณแผ่นดิน ภายใต้กองทุนวิทยาศาสตร์ วิจัย และนวัตกรรม (ววน.) ทำให้มีความสะดวก รวดเร็วในการยื่นเสนอของบประมาณ และมีการประเมินผลจากผู้ทรงคุณวุฒิผ่านระบบออนไลน์ ทำให้นักวิจัยได้รับฟังข้อเสนอแนะจากผู้ทรงคุณวุฒิจากผู้ทรงคุณวุฒิและสอบถามข้อมูลเพื่อปรับแก้ไขโครงร่างให้มีประสิทธิภาพ ทำให้ประหยัดเวลาและทรัพยากรในการดำเนินงานและทำให้สามารถพัฒนาคุณภาพงานวิจัยได้ดียิ่งขึ้น</p> <p>3) มีการกำหนดประเด็นความรู้ มีกลุ่มเป้าหมาย และมีการแลกเปลี่ยนเรียนรู้กับกลุ่มเป้าหมาย และรวบรวมเป็นลายลักษณ์อักษร รวมทั้งมีการกำกับ ติดตาม การนำความรู้ที่ได้จากการจัดการความรู้ที่เป็น แนวปฏิบัติที่ดีมาปรับใช้ในการปฏิบัติงานจริง</p> <p>4) บุคลากรสถาบันวิจัยและพัฒนามีความมุ่งมั่นในการพัฒนาตนเอง แต่เนื่องจากสถานการณ์การระบาดของไวรัสโคโรนา (Covid-19) ยังไม่กลับสู่ภาวะปกติ</p>

องค์ประกอบ	ผลการวิเคราะห์
	<p>ทำให้ต้องปรับเปลี่ยนรูปแบบการเข้ารับการอบรมในหัวข้อที่สนใจและเกี่ยวข้องกับการปฏิบัติงานในรูปแบบออนไลน์</p> <p>จุดที่ควรพัฒนา ไม่มี</p> <p>ข้อเสนอแนะ ไม่มี</p>
<p>องค์ประกอบที่ 2 ตัวบ่งชี้ตามภารกิจ ของหน่วยงาน</p>	<p>จุดแข็ง</p> <ol style="list-style-type: none"> 1) หน่วยงานภายในของมหาวิทยาลัยสามารถหาแหล่งทุนสนับสนุนงานวิจัยได้ด้วยตนเอง 2) มหาวิทยาลัยมีเครือข่ายการวิจัยจากชุมชนและหน่วยงานภายในพื้นที่รวมทั้งมีพื้นที่เป้าหมายที่รับผิดชอบอย่างชัดเจน จึงสามารถกำหนดโจทย์วิจัยที่ตอบสนองความต้องการของชุมชนได้อย่างแท้จริง 3) หน่วยงานภายในของมหาวิทยาลัย มีการจัดกิจกรรมเพื่อพัฒนาศักยภาพนักวิจัยรุ่นใหม่ เช่นโครงการฝึกอบรม “สร้างนักวิจัยรุ่นใหม่” (ลูกไก่) สำนักงานการวิจัยแห่งชาติ (วช.) โครงการพัฒนาศักยภาพนักวิจัย หัวข้อ “เทคนิคการเขียนข้อเสนอโครงการวิจัยให้ได้ทุน ได้ผลงานวิชาการ และได้บริการวิชาการแก่ชุมชน” เป็นต้น 4) มหาวิทยาลัยมีการจัดตั้งกองทุนวิจัยที่มีระบบการบริหารจัดการที่ดี มีงบประมาณ พร้อมให้การสนับสนุน 5) สถาบันวิจัยและพัฒนา มีระบบและกลไกในการสนับสนุนนักวิจัยรุ่นใหม่ เช่น การจัดเจ้าหน้าที่ให้คำปรึกษาและช่วยเหลือนักวิจัยในการส่งโครงร่าง การแบ่งสัดส่วนการจัดสรรทุนวิจัยสำหรับนักวิจัยรุ่นใหม่ การประชาสัมพันธ์ทุนวิจัยต่างๆ และการจัดหาผู้ทรงคุณวุฒิจากภายนอกมาประเมินโครงร่างวิจัยก่อนส่งไปแหล่งทุน เป็นต้น

องค์ประกอบ	ผลการวิเคราะห์
	<p>จุดที่ควรพัฒนา</p> <p>1) การสร้างแรงจูงใจและความเข้าใจให้มากขึ้นกับอาจารย์ที่เป็นนักวิจัยรุ่นใหม่ ในการเสนอขอรับงบประมาณสนับสนุนการวิจัยจากแหล่งทุนที่หลากหลายทั้งภายในและภายนอก</p> <p>2) การพัฒนาและสร้างเครือข่ายกับหน่วยงานเอกชนเพิ่มมากขึ้น เพื่อสร้างเครือข่ายในการขอรับงบประมาณสนับสนุนการวิจัยจากแหล่งทุนภายนอกได้มากยิ่งขึ้น</p> <p>3) การสร้างแรงจูงใจและความเข้าใจให้มากขึ้นกับอาจารย์และบุคลากร สู่การเป็นนักวิจัยรุ่นใหม่ในการเสนอขอทำงานวิจัยเพิ่มยิ่งขึ้น</p> <p>4) อาจารย์มีภาระงานสอนค่อนข้างมากจึงเป็นอุปสรรคในการทำวิจัยของอาจารย์ใหม่</p>
	<p>ข้อเสนอแนะ</p> <p>ไม่มี</p>

บทที่ 3

การวิเคราะห์ตัวบ่งชี้ตามองค์ประกอบคุณภาพ

ตารางที่ 1 ผลการประเมินตนเองรายตัวบ่งชี้

ตัวบ่งชี้คุณภาพ	เป้าหมาย	ผลการดำเนินงาน		การบรรลุเป้าหมาย (✓ = บรรลุ , × = ไม่บรรลุ)	คะแนนประเมิน
		ตัวตั้ง ตัวหาร	ผลลัพธ์ (%) หรือสัดส่วน		
ตัวบ่งชี้ที่ 1.1 แผนกลยุทธ์และแผนปฏิบัติการประจำปีของหน่วยงาน	8 ข้อ		8 ข้อ	✓	5
ตัวบ่งชี้ที่ 1.2 ผลการดำเนินงานตามแผนปฏิบัติการประจำปีของหน่วยงาน	ร้อยละ 80	36	83.72	✓	4.19
		43			
ตัวบ่งชี้ที่ 1.3 ระดับความพึงพอใจของผู้รับบริการ	4.50 คะแนน	930.05	4.70 คะแนน	✓	4.70
		198			
ตัวบ่งชี้ที่ 1.4 การจัดการความรู้ (KM)	6 ข้อ		6 ข้อ	✓	5
ตัวบ่งชี้ที่ 1.5 การบริหารความเสี่ยง (RISK)	7 ข้อ		7 ข้อ	✓	5
ตัวบ่งชี้ที่ 1.6 การพัฒนาบุคลากรสายสนับสนุน	7 ข้อ		7 ข้อ	✓	5
คะแนนเฉลี่ยตัวบ่งชี้รวม					4.82
	5 คะแนน	15	5	✓	5

ตัวบ่งชี้ที่ 2.3 ส่งเสริมและสนับสนุนนักวิจัยให้ได้รับทุนวิจัย		3			
ตัวบ่งชี้ที่ 2.4 ร้อยละของจำนวนนักวิจัยรุ่นใหม่	ร้อยละ 20	47	ร้อยละ	✓	5
		127	37.01		
ตัวบ่งชี้ที่ 2.5 โครงการบริการวิชาการที่เกี่ยวข้องกับโครงการอันเนื่องมาจากพระราชดำริและศาสตร์พระราชา	5 ข้อ		5 ข้อ	✓	5
ตัวบ่งชี้ที่ 2.6 ระบบสารสนเทศด้านการวิจัยและการบริการวิชาการ	5 ข้อ		5 ข้อ	✓	5
คะแนนเฉลี่ยของตัวบ่งชี้ตามภารกิจของหน่วยงาน					5.00
คะแนนเฉลี่ยองค์ประกอบที่ 1					4.82

ตารางที่ 2 ผลการประเมินตนเองตามองค์ประกอบคุณภาพ

องค์ประกอบ	ปัจจัยนำเข้า	กระบวนการ	ผลผลิตหรือผลลัพธ์	รวม
1. ตัวบ่งชี้รวมของทุกหน่วยงานสนับสนุน	-	1.1, 1.4, 1.5, 1.6	1.2, 1.3	4.84
2. ตัวบ่งชี้ตามภารกิจของหน่วยงาน (ไม่นำมาคิดค่าคะแนน)				
สถาบันวิจัยและพัฒนา	-	2.6	2.3, 2.4, 2.5	5
รวม		5	5	

ตารางที่ 3 องค์ประกอบคุณภาพและตัวบ่งชี้ที่ใช้ในการประเมินคุณภาพ

องค์ประกอบ / ตัวบ่งชี้	จำนวนตัวบ่งชี้			คะแนน	ผลประเมิน
	ปัจจัยนำเข้า	กระบวนการ	ผลผลิตหรือผลลัพธ์		
องค์ประกอบที่ 1 ตัวบ่งชี้รวมของทุกหน่วยงานสนับสนุน (6 ตัวบ่งชี้)					
ตัวบ่งชี้ที่ 1.1 แผนกลยุทธ์และแผนปฏิบัติการประจำปีของหน่วยงาน	-	5	-	5	ดีมาก
ตัวบ่งชี้ที่ 1.2 ผลการดำเนินงานตามแผนปฏิบัติการประจำปีของหน่วยงาน	-	-	4.19	4.19	ดี
ตัวบ่งชี้ที่ 1.3 ระดับความพึงพอใจของผู้รับบริการ	-	-	4.70	4.70	ดีมาก
ตัวบ่งชี้ที่ 1.4 การจัดการความรู้ (KM)	-	5	-	5	ดีมาก

ตัวบ่งชี้ที่ 1.5 การบริหารความเสี่ยง (RISK)	-	5	-	5	ดีมาก
ตัวบ่งชี้ที่ 1.6 การพัฒนาบุคลากรสายสนับสนุน	-	5	-	5	ดีมาก
รวม	-	5	4.45	4.82	ดีมาก
องค์ประกอบที่ 2 ตัวบ่งชี้ตามภารกิจของหน่วยงาน (ไม่นำมาคิดค่าคะแนน)					
ตัวบ่งชี้ที่ 2.3 ส่งเสริมและสนับสนุนนักวิจัยให้ได้รับทุนวิจัย	-	-	5	5	ดีมาก
ตัวบ่งชี้ที่ 2.4 ร้อยละของจำนวนนักวิจัยรุ่นใหม่	-	-	5	5	ดีมาก
ตัวบ่งชี้ที่ 2.5 โครงการบริการวิชาการที่เกี่ยวข้องกับโครงการอันเนื่องมาจากพระราชดำริและ ศาสตร์พระราชา	-	-	5	5	ดีมาก
ตัวบ่งชี้ที่ 2.6 ระบบสารสนเทศด้านการวิจัยและการบริการวิชาการ	-	5	-	5	ดีมาก

ภาคผนวก

ก คำสั่งแต่งตั้งคณะกรรมการประกันคุณภาพการศึกษา



คำสั่งสถาบันวิจัยและพัฒนา มหาวิทยาลัยราชภัฏเชียงใหม่

ที่ ๖/๒๕๖๔

เรื่อง แต่งตั้งคณะกรรมการดำเนินงานด้านการบริหารความเสี่ยงและควบคุมภายใน
การจัดการความรู้ (KM) และการประกันคุณภาพการศึกษาของสถาบันวิจัยและพัฒนา

.....

เพื่อให้การดำเนินงานด้านบริหารความเสี่ยงภายใน ด้านการจัดการความรู้ (KM) และด้านการประกันคุณภาพการศึกษาของสถาบันวิจัยและพัฒนา เป็นไปด้วยความเรียบร้อยตามนโยบายของมหาวิทยาลัย มหาวิทยาลัยราชภัฏเชียงใหม่ จึงขอแต่งตั้งคณะกรรมการดำเนินงานด้านการบริหารความเสี่ยงภายใน ด้านการจัดการความรู้ (KM) และด้านการประกันคุณภาพการศึกษาของสถาบันวิจัยและพัฒนา เพื่อปฏิบัติหน้าที่ ดังนี้

๑.	อาจารย์ ดร.อัครสิทธิ์	บุญส่งแท้	ประธานกรรมการ
๒.	ผศ.ว่าที่ เรือตรีอภิสิทธิ์	ชัยมั่ง	รองประธานกรรมการ
๓.	ผศ.ดร.กิตติศักดิ์	โชติกเดชาณรงค์	รองประธานกรรมการ
๔.	อาจารย์ ดร. วิภาวี	ศรีคะ	รองประธานกรรมการ
๕.	นางสาวณัฐญา	สมาเกต	กรรมการ
๖.	นางสาวอันสุตารี	กันทะสอน	กรรมการ
๗.	นางสาวกรรณิกา	ซาซง	กรรมการ
๘.	นางสาวประกายดาว	ไคร้มา	กรรมการ
๙.	ดร.ฉนธรส	ไชยสุต	กรรมการ
๑๐.	นายศรัญญ	มูลน้ำ	กรรมการ
๑๑.	นางสาววณิวัลยา	สุภาษา	กรรมการ
๑๒.	นางสาวสิริญา	ยวงค์	กรรมการและเลขานุการ
๑๓.	นายปรัชญา	ไชยวงค์	ผู้ช่วยเลขานุการ

มีหน้าที่

๑. จัดทำแผนบริหารความเสี่ยงโดยมีการวิเคราะห์ ระบุความเสี่ยง และปัจจัยที่ก่อให้เกิดความเสี่ยงอย่างน้อย ๓ ด้าน ตามบริบทของสถาบันวิจัยและพัฒนา
๒. ประเมินโอกาสและผลกระทบของความเสี่ยงและจัดลำดับความเสี่ยงของสถาบันวิจัยและพัฒนา
๓. ติดตามและประเมินผลการดำเนินงานตามแผนบริหารความเสี่ยง
๔. รายงานผลการดำเนินงานตามแผนบริหารความเสี่ยงต่อคณะกรรมการประจำสถาบันวิจัยและพัฒนา และต่อมหาวิทยาลัย
๕. นำผลการประเมินและข้อเสนอแนะจากคณะกรรมการประจำสถาบันวิจัยและพัฒนาไปใช้ปรับแผน หรือวิเคราะห์ความเสี่ยงในรอบปีถัดไป
๖. จัดทำแผนการจัดการความรู้ (KM) ของสถาบันวิจัยและพัฒนา
๗. ดำเนินการจัดกิจกรรมการจัดการความรู้ (KM) ของสถาบันวิจัยและพัฒนา
๘. จัดทำรายงานผลการจัดการความรู้ (KM) ของสถาบันวิจัยและพัฒนา
๙. พัฒนารูปแบบการจัดการความรู้ (KM) ของสถาบันวิจัยและพัฒนา
๑๐. จัดทำรายงานการประเมินตนเองของสถาบันวิจัยและพัฒนา ภายใต้กรอบการประกันคุณภาพการศึกษาภายในสถานศึกษา ระดับอุดมศึกษาของสำนักงานคณะกรรมการการอุดมศึกษาใน

องค์ประกอบที่ ๑-๔ และตัวบ่งชี้ของสำนักงานรับรองมาตรฐานและประเมินคุณภาพการศึกษา (องค์การมหาชน) ในตัวบ่งชี้ที่เกี่ยวข้องกับ สมศ.

๑๑. จัดทำรายงานการประเมินตนเองของมหาวิทยาลัยราชภัฏเชียงใหม่ ภายใต้กรอบการประกันคุณภาพการศึกษาภายในสถานศึกษา ระดับอุดมศึกษาของสำนักงานคณะกรรมการการอุดมศึกษาในองค์ประกอบที่ ๒.๓ และตัวบ่งชี้ที่ ๕.๑ (ข้อ ๕ การจัดการความรู้) และตัวบ่งชี้ของสำนักงานรับรองมาตรฐานและประเมินคุณภาพการศึกษา (องค์การมหาชน) ในตัวบ่งชี้ของสำนักงานรับรองมาตรฐานและประเมินคุณภาพการศึกษา (องค์การมหาชน) ในตัวบ่งชี้ที่เกี่ยวข้องกับ สมศ.

สั่ง ณ วันที่ ๒๑ ธันวาคม พ.ศ. ๒๕๖๔



(อาจารย์ ดร.อัครสิทธิ์ บุญส่งแท้)

ผู้อำนวยการสถาบันวิจัยและพัฒนา

มหาวิทยาลัยราชภัฏเชียงใหม่