



รายงานผล

การตรวจประเมินคุณภาพการศึกษาภายใน
คณะมนุษยศาสตร์และสังคมศาสตร์
มหาวิทยาลัยราชภัฏเชียงใหม่ ประจำปีการศึกษา 2563

วันที่ 7 กรกฎาคม พ.ศ. 2564

เสนอต่อ

มหาวิทยาลัยราชภัฏเชียงใหม่

หนังสือรับรองผลการประเมินคุณภาพการศึกษาภายใน ระดับคณะ
คณะมนุษยศาสตร์และสังคมศาสตร์ มหาวิทยาลัยราชภัฏเชียงใหม่
ประจำปีการศึกษา 2563

คณะกรรมการประเมินขอรับรองว่าได้ทำการประเมินคุณภาพการศึกษาภายใน คณะมนุษยศาสตร์
และสังคมศาสตร์ มหาวิทยาลัยราชภัฏเชียงใหม่ วันที่ 7 กรกฎาคม พ.ศ. 2564 โดยได้ตรวจสอบข้อมูล
ประกอบการตัดสินผลการวิเคราะห์รายงานการประเมินตนเอง จากหลักฐานอ้างอิงต่าง ๆ และ
ผู้มีส่วนเกี่ยวข้อง คณะกรรมการประเมินเห็นชอบกับรายงานผลการประเมินคุณภาพการศึกษาภายในฉบับนี้
ทุกประการ จึงได้ลงลายมือชื่อไว้เป็นหลักฐาน ดังนี้



.....
(รองศาสตราจารย์ ดร.สุวัฒน์ นิเมสังคนันท์)

ประธานคณะกรรมการ



.....
(รองศาสตราจารย์ ดร.คงศักดิ์ ศรีแก้ว)

กรรมการ



.....
(ผู้ช่วยศาสตราจารย์ ดร.คันทิณี จะสุวรรณ)

กรรมการ



.....
(ผู้ช่วยศาสตราจารย์สุเมธี กิตติพงษ์ไพศาล)

กรรมการ



.....
(ผู้ช่วยศาสตราจารย์ทิวาพร ชันฉนิก)

กรรมการและเลขานุการ

บทสรุปผู้บริหาร โดยคณะกรรมการ

คณะกรรมการประเมินคุณภาพภายในได้ดำเนินการตรวจประเมินคุณภาพการศึกษาของคณะมนุษยศาสตร์และสังคมศาสตร์ ประจำปีการศึกษา 2563 วันที่ 7 กรกฎาคม 2564 ตามรายองค์ประกอบและตัวบ่งชี้ของการประกันคุณภาพการศึกษาภายใน ระดับอุดมศึกษาของกลุ่มมหาวิทยาลัยราชภัฏ (จำนวน 18 ตัวบ่งชี้) พบว่า ในภาพรวมคณะมนุษยศาสตร์และสังคมศาสตร์ มีผลการประเมินเท่ากับ **4.50 คะแนน** ซึ่งจัดอยู่ในเกณฑ์คุณภาพ **ระดับดี** ผลการประเมินดังตารางที่ 1 ตารางที่ 1 สรุปผลการประเมินรวมทุกตัวบ่งชี้

องค์ประกอบ	คะแนนประเมินเฉลี่ย		ผลการประเมิน
	ตนเอง	กรรมการ	
1. การผลิตบัณฑิต	4.18	4.00	ระดับดี
1.1 ผลการบริหารจัดการหลักสูตรโดยรวม	3.36	3.36	
1.2 อาจารย์ประจำคณะที่มีคุณวุฒิ ป.เอก	3.43	3.50	
1.3 อาจารย์ประจำคณะที่ดำรงตำแหน่งทางวิชาการ	1.62	1.62	
1.4 การบริการนักศึกษาระดับปริญญาตรี	5.00	5.00	
1.5 กิจกรรมนักศึกษาระดับปริญญาตรี	5.00	5.00	
1.6 การส่งเสริมสมรรถนะและทักษะการใช้ภาษาอังกฤษ	5.00	4.00	
1.7 การส่งเสริมสมรรถนะและทักษะด้านดิจิทัล	5.00	5.00	
1.8 ร้อยละของหลักสูตรที่นักศึกษามีส่วนร่วมในการสร้างสรรค์นวัตกรรม	5.00	4.50	
2. การวิจัย	5.00	5.00	ระดับดีมาก
2.1 ระบบและกลไกงานวิจัย งานสร้างสรรค์ หรือนวัตกรรม	5.00	5.00	
2.2 เงินสนับสนุนงานวิจัยและงานสร้างสรรค์	5.00	5.00	
2.3 ผลงานทางวิชาการของอาจารย์ประจำและนักวิจัย	5.00	5.00	
2.4 งานวิจัย งานสร้างสรรค์ หรือนวัตกรรมที่นำไปใช้ประโยชน์ต่อชุมชน	5.00	5.00	
3. การบริการวิชาการ	5.00	5.00	ระดับดีมาก
3.1 ระบบและกลไกการบริการวิชาการเพื่อการพัฒนาท้องถิ่น ชุมชน หรือสังคม	5.00	5.00	
3.2 จำนวนชุมชนเป้าหมายที่ได้รับการพัฒนาอย่างต่อเนื่อง	5.00	5.00	
4. ด้านศิลปวัฒนธรรมและความเป็นไทย	5.00	5.00	ระดับดีมาก
4.1 ระบบและกลไกด้านศิลปวัฒนธรรมและความเป็นไทย	5.00	5.00	

องค์ประกอบ	คะแนนประเมินเฉลี่ย		ผลการประเมิน
	ตนเอง	กรรมการ	
5. การบริหารจัดการ	4.67	4.67	ระดับดีมาก
5.1 การจัดการเรียนรู้แบบบูรณาการกับการทำงาน	4.00	4.00	
5.2 การบริหารของคณะเพื่อการกำกับติดตามผลลัพธ์ตามพันธกิจ กลุ่มสถาบัน และเอกลักษณ์ของคณะ	5.00	5.00	
5.3 ระบบกำกับประกันคุณภาพหลักสูตร	5.00	5.00	
คะแนนเฉลี่ยผลการประเมิน (18 ตัวบ่งชี้)	4.58	4.50	ระดับดี

บทนำ

ชื่อหน่วยงาน ที่ตั้ง และประวัติความเป็นมาโดย

ชื่อหน่วยงาน

คณะมนุษยศาสตร์และสังคมศาสตร์ มหาวิทยาลัยราชภัฏเชียงใหม่

ประวัติความเป็นมาโดยย่อ

คณะมนุษยศาสตร์และสังคมศาสตร์ มหาวิทยาลัยราชภัฏเชียงใหม่รับผิดชอบจัดการเรียนการสอนในสาขาวิชามนุษยศาสตร์ สังคมศาสตร์ และการศึกษา โดยขึ้นตรงต่อรองอธิการบดีฝ่ายวิชาการ โดยในระยะ ที่ยังเป็นวิทยาลัยครูเชียงใหม่ได้จัดรูปแบบการบริหารงานวิชาการ เรียกว่า หมวดวิชา เช่น หมวดวิชาภาษาอังกฤษ หมวดวิชาสังคมศึกษา และหมวดวิชาศิลปะ เป็นต้น ในการบริหารงานมีหัวหน้าหมวดวิชาเป็นผู้บริหารงาน และขึ้นตรงต่อรองผู้อำนวยการฝ่ายวิชาการรับผิดชอบจัดการเรียนการสอนในระดับประกาศนียบัตรวิชาการศึกษา (ป.กศ.) ประกาศนียบัตรวิชาการศึกษาชั้นสูง (ป.กศ. สูง) และประกาศนียบัตรประโยคครูประถม (ป.ป.) นับตั้งแต่ ปี พ.ศ. 2498 ตลอดมา

พ.ศ.2518 มีการประกาศใช้พระราชบัญญัติวิทยาลัยครู พ.ศ.2518 มีผลให้การบริหารของวิทยาลัยครูทุกแห่งขึ้นกับสภาการฝึกหัดครู ในปี พ.ศ.2519 ได้มีประกาศให้ใช้หลักสูตรการฝึกหัดครูของสถาบันการฝึกหัดครู และในปีเดียวกันนี้ คณะมนุษยศาสตร์และสังคมศาสตร์ได้เปิดสอนระดับปริญญาตรีวิชาเอกภาษาไทยจากการประกาศใช้พระราชบัญญัติวิทยาลัยครู คณะมนุษยศาสตร์และสังคมศาสตร์ได้ก่อตั้งคณะวิชาขึ้นในปี พ.ศ.2520 โดยรวมหมวดวิชาต่าง ๆ ที่มีอยู่เดิม และเรียกชื่อเป็นภาควิชาและโปรแกรมวิชา มีหัวหน้าคณะวิชาและหัวหน้าภาคเป็นผู้บริหาร ประกอบด้วย 11 ภาควิชา และ 2 โปรแกรมวิชา

พ.ศ. 2538 มีการประกาศใช้พระราชบัญญัติสถาบันราชภัฏ พ.ศ.2538 มีผลทำให้มีการเปลี่ยนชื่อจาก วิทยาลัยครูเชียงใหม่ เป็นสถาบันราชภัฏเชียงใหม่ พร้อมกับการเปลี่ยนแปลงรายละเอียดการบริหารงานคณะวิชา โดยเรียกชื่อใหม่ว่าคณะมนุษยศาสตร์และสังคมศาสตร์ ยกเลิกการบริหารแบบภาควิชาเป็นการบริหารแบบโปรแกรมวิชา มีคณบดีเป็นผู้บริหารคณะ และประธานโปรแกรมวิชา เป็นผู้บริหารโปรแกรมวิชา ประกอบด้วย 16 โปรแกรมวิชาและ 4 หมู่วิชา

พ.ศ. 2542 ได้มีการปรับเปลี่ยนการบริหารงานภายในคณะอีกครั้งหนึ่ง โดยลดและเพิ่มจำนวนโปรแกรมวิชา เพื่อให้เกิดความคล่องตัวในการบริหาร และเพื่อให้สอดคล้องกับการบริหารหลักสูตรที่พัฒนาใหม่และในปี พ.ศ. 2547 ได้เปิดสอนในระดับบัณฑิตศึกษา จำนวน 2 หลักสูตร คือ

1. หลักสูตรศิลปศาสตรมหาบัณฑิตสาขาวิชาภาษาไทย
2. หลักสูตรศิลปศาสตรมหาบัณฑิตสาขาวิชาภาษาอังกฤษ

พ.ศ. 2549 มีการกำหนดสาขาวิชาภายในคณะมนุษยศาสตร์และสังคมศาสตร์ และแบ่งออกเป็น 2 ภาควิชา ดังนี้

1. ภาควิชามนุษยศาสตร์ มี 11 สาขาวิชา ดังนี้

- 1.1 สาขาวิชาภาษาไทย
- 1.2 สาขาวิชาภาษาอังกฤษ
- 1.3 สาขาวิชาภาษาฝรั่งเศส
- 1.4 สาขาวิชาภาษาจีน
- 1.5 สาขาวิชาภาษาญี่ปุ่น
- 1.6 สาขาวิชาภาษาเกาหลี
- 1.7 สาขาวิชาดนตรี
- 1.8 สาขาวิชาศิลปกรรม
- 1.9 สาขาวิชาศิลปะการแสดง
- 1.10 สาขาวิชาสารสนเทศศาสตร์
- 1.11 สาขาวิชาปรัชญาและศาสนา

2. ภาควิชาสังคมศาสตร์ มี 6 สาขาวิชา ดังนี้

- 2.1 สาขาวิชาการท่องเที่ยวและการโรงแรม
- 2.2 สาขาวิชาการพัฒนาชุมชน
- 2.3 สาขาวิชานิติศาสตร์
- 2.4 สาขาวิชาประวัติศาสตร์และวัฒนธรรม
- 2.5 สาขาวิชาภูมิศาสตร์
- 2.6 สาขาวิชารัฐประศาสนศาสตร์

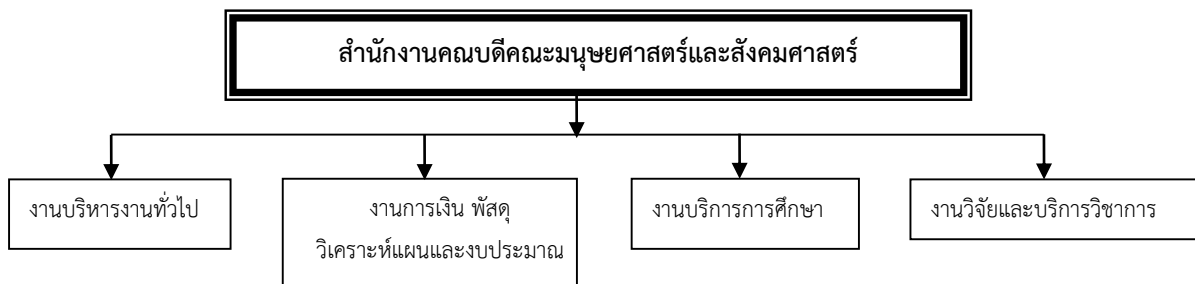
ต่อมาในปี พ.ศ. 2551 ได้เปิดสอนในระดับบัณฑิตศึกษาเพิ่มอีกจำนวน 2 หลักสูตร ได้แก่

1. หลักสูตรรัฐประศาสนศาสตรมหาบัณฑิต สาขาวิชานโยบายสาธารณะ
2. หลักสูตรศิลปศาสตรมหาบัณฑิต สาขาวิชาการจัดการท่องเที่ยวอย่างยั่งยืน

ในปี พ.ศ. 2552 มหาวิทยาลัยได้ออกประกาศเรื่อง การจัดตั้งสาขาวิชาในภาควิชาหรือคณะของมหาวิทยาลัยราชภัฏเชียงใหม่ ทำให้คณะปรับเปลี่ยนสาขาวิชาภายในคณะให้เป็นที่ไปตามประกาศ มีการกำหนดสาขาวิชาภายในคณะมนุษยศาสตร์และสังคมศาสตร์อีกครั้งและแบ่งออกเป็น 2 ภาควิชา ดังนี้

ภาควิชามนุษยศาสตร์	ภาควิชาสังคมศาสตร์
<ul style="list-style-type: none"> ● สาขาวิชาภาษาไทย ● สาขาวิชาภาษาตะวันออก <ul style="list-style-type: none"> - ภาษาจีน - ภาษาญี่ปุ่น - ภาษาเกาหลี ● สาขาวิชาภาษาตะวันตก <ul style="list-style-type: none"> - ภาษาอังกฤษ - ภาษาฝรั่งเศส ● สาขาวิชาดนตรีและศิลปะการแสดง <ul style="list-style-type: none"> - ดนตรี - ศิลปะการแสดง ● สาขาวิชาศิลปกรรม ● สาขาวิชาสารสนเทศศาสตร์ 	<ul style="list-style-type: none"> ● สาขาวิชาการพัฒนาชุมชน ● สาขาวิชาภูมิศาสตร์ ● สาขาวิชาสหวิทยาการสังคม <ul style="list-style-type: none"> - การท่องเที่ยวและการโรงแรม - รัฐประศาสนศาสตร์ - ประวัติศาสตร์และวัฒนธรรม ● สาขาวิชานิติศาสตร์

ในเดือนกันยายน พ.ศ. 2555 ได้ยุบเลิกภาควิชาในคณะมนุษยศาสตร์และสังคมศาสตร์ แต่ยังคงมีการบริหารโดยสาขาวิชาเช่นเดิม และมีการแบ่งส่วนราชการในคณะเป็นสำนักงานคณบดี ดังนี้



ในเดือนมกราคม พ.ศ. 2558 ได้ประกาศภาควิชาในคณะมนุษยศาสตร์และสังคมศาสตร์ และมีการแบ่งส่วนราชการในคณะเป็นสำนักงานคณบดี ดังนี้

1. ภาควิชาภาษาตะวันตก
2. ภาควิชาภาษาตะวันออก
3. ภาควิชาภาษาไทย
4. ภาควิชาดนตรีและศิลปะการแสดง
5. ภาควิชาศิลปกรรม
6. ภาควิชาสารสนเทศศาสตร์

7. ภาควิชาการท่องเที่ยวและการโรงแรม
8. ภาควิชาการพัฒนาชุมชน
9. ภาควิชานิติศาสตร์
10. ภาควิชาภูมิศาสตร์
11. ภาควิชารัฐประศาสนศาสตร์
12. ภาควิชาสังคมและวัฒนธรรม

สถานที่ตั้ง

บริเวณจตุราคาร ศูนย์เวียงบัว ตั้งอยู่เลขที่ 202 ถนนช้างเผือก
ตำบลช้างเผือก อำเภอเมือง จังหวัดเชียงใหม่ 50300
โทรศัพท์ : 053-885700-74 โทรสาร : 053-885709
Website : www.human.cmru.ac.th
e-Mail : humanoffice@cmru.ac.th

วิสัยทัศน์ (Vision)

คณะมนุษยศาสตร์และสังคมศาสตร์มุ่งยกระดับคุณภาพการศึกษาให้ได้มาตรฐาน ประยุกต์ใช้
พหุวิทยาการ เพื่อสร้างรากฐานความมั่นคงให้ท้องถิ่น

พันธกิจ (Mission)

1. ผลิตบัณฑิตสาขามนุษยศาสตร์ สังคมศาสตร์ ครุศาสตร์ และสาขาที่เกี่ยวข้องให้เป็นไปตาม
กรอบมาตรฐานคุณวุฒิและสอดคล้องกับความต้องการของประเทศ
2. จัดการจัดการเรียนการสอนตามหลักสังคมวิถีใหม่ ในรูปแบบ Digital Life
3. ส่งเสริมการวิจัยเพื่อสร้างองค์ความรู้ เทคโนโลยี และนวัตกรรมเพื่อพัฒนาท้องถิ่นและประเทศ
4. พัฒนาศักยภาพอาจารย์และนักศึกษาโดยการบูรณาการการเรียนการสอน การวิจัย และ
การบริการวิชาการแก่ท้องถิ่น
5. ทำนุบำรุงศิลปวัฒนธรรมไทยและวัฒนธรรมท้องถิ่น และแลกเปลี่ยนเรียนรู้ศิลปวัฒนธรรม
ระดับสากล
6. ส่งเสริม และประสานกับคณะครุศาสตร์ในการร่วมผลิตบัณฑิตสาขาการศึกษาที่มีสมรรถนะสูง
7. พัฒนาเครือข่ายความเป็นเลิศด้านภาษา ศิลปะ ดนตรี นาฏศิลป์ และสาขาวิชาชีพ
8. บริหารจัดการเชิงสร้างสรรค์ผ่านการมีส่วนร่วมของบุคลากรทุกภาคส่วนแบบรวดเร็วและ
ทันสมัย

วัตถุประสงค์และเป้าหมาย

1. เพื่อผลิตบัณฑิตสาขามนุษยศาสตร์ สังคมศาสตร์ และสาขาที่เกี่ยวข้องให้มีความรู้ ความเชี่ยวชาญ มีทักษะและสมรรถนะทั้งด้านวิชาการและวิชาชีพเป็นไปตามมาตรฐานสากล
2. เพื่อยกระดับคุณภาพคณาจารย์ บุคลากร และนักศึกษาสู่กระบวนการเรียนรู้ในรูปแบบ Digital Life
3. เพื่อส่งเสริมการวิจัยให้เกิดองค์ความรู้ เทคโนโลยี และนวัตกรรม ตอบสนองความต้องการ ระดับท้องถิ่น ระดับชาติ และระดับนานาชาติ
4. เพื่อให้บุคลากรและนักศึกษามีความตระหนักและสำนึกในศิลปวัฒนธรรมไทยและวัฒนธรรม ท้องถิ่น รวมทั้งการแลกเปลี่ยนเรียนรู้ทางศิลปวัฒนธรรมที่หลากหลายในระดับสากล
5. เพื่อแสดงศักยภาพของบุคลากรและนักศึกษาด้านการบริการวิชาการให้เป็นที่ยอมรับทั้งระดับ ท้องถิ่น ระดับชาติ และระดับนานาชาติ
6. เพื่อสนับสนุน ส่งเสริม และพัฒนาบัณฑิตสาขาการศึกษาให้มีสมรรถนะและประสิทธิภาพสูง
7. เพื่อยกระดับคุณภาพบัณฑิตให้ได้รับการยอมรับทั้งด้านวิชาการและวิชาชีพในระดับชาติ
8. เพื่อส่งเสริมสุขภาวะที่ดีในการทำงานผ่านการมีส่วนร่วมของประชาคมในรูปแบบสังคมดิจิทัล

เอกลักษณ์หรือวัฒนธรรม (Uniqueness)

เอกลักษณ์ของคณะมนุษยศาสตร์และสังคมศาสตร์ใช้ร่วมกับมหาวิทยาลัย คือ “สถาบันอุดมศึกษา เพื่อท้องถิ่น”

วิธีประเมิน

วัตถุประสงค์ในการประเมิน

1. ตรวจสอบและประเมินการดำเนินงานของหน่วยงานตามระบบคุณภาพและกลไกที่มหาวิทยาลัย กำหนดขึ้น โดยการวิเคราะห์เปรียบเทียบผลการดำเนินงานตามตัวบ่งชี้ในทุกองค์ประกอบคุณภาพ ว่าเป็นไปตามเกณฑ์และได้มาตรฐาน
2. ให้หน่วยงานทราบสถานภาพของตนเองอันจะนำไปสู่การกำหนดแนวทางในการพัฒนาคุณภาพ ไปสู่เป้าหมาย และเป้าประสงค์ที่ตั้งไว้
3. ให้หน่วยงานทราบจุดแข็งจุดที่ควรพัฒนา/ปรับปรุง ตลอดจนได้รับข้อเสนอแนะในการพัฒนา การดำเนินงาน เพื่อเสริมจุดแข็งแลพัฒนาจุดที่ควรปรับปรุงของหน่วยงานอย่างต่อเนื่อง

วิธีการดำเนินการ

1. คณะกรรมการฯ ประชุมวางแผนการตรวจประเมินคุณภาพภายใน ก่อนดำเนินการประเมินคุณภาพภายใน เพื่อจัดแบ่งหน้าที่รับผิดชอบในการดำเนินการตรวจประเมินตามองค์ประกอบตัวบ่งชี้คุณภาพ
2. คณะกรรมการฯ ศึกษาคู่มือการประกันคุณภาพการศึกษา รายงานผลการประเมินตนเอง (SAR : Self Assessment Report) และเอกสารที่เกี่ยวข้อง
3. คณะกรรมการฯ รวบรวมข้อมูลเพิ่มเติมโดยการสัมภาษณ์ผู้บริหาร ผู้แทนบุคลากร และข้อมูลอื่น ๆ
5. คณะกรรมการฯ ประชุมระดมความคิดเห็นเพื่อสรุปผลการตรวจประเมินคุณภาพการศึกษา
7. คณะกรรมการฯ รายงานผลการตรวจประเมินคุณภาพฯ ด้วยวาจาให้แก่ผู้บริหาร และบุคลากร พร้อมทั้งเปิดโอกาสให้คณะชี้แจงรายละเอียด ข้อมูลเพิ่มเติม กรณีที่มีความเห็นแตกต่างกับผลการประเมิน
8. คณะกรรมการฯ จัดทำรายงานการตรวจประเมินคุณภาพฯ เพื่อเสนอต่อมหาวิทยาลัย

วิธีการตรวจสอบความน่าเชื่อถือของข้อมูล

เพื่อให้ได้มาซึ่งข้อมูลที่มีความน่าเชื่อถือและความเที่ยงตรงของผลการประเมินคุณภาพภายในตามรายงานฉบับนี้ของคณะมนุษยศาสตร์และสังคมศาสตร์ คณะกรรมการจึงได้กำหนดเกณฑ์ในการตรวจประเมินคุณภาพภายใน โดยใช้เกณฑ์มาตรฐานตามองค์ประกอบและตัวชี้วัดที่กำหนดโดยการประกันคุณภาพการศึกษาภายใน ระดับอุดมศึกษาของกลุ่มมหาวิทยาลัยราชภัฏ เกณฑ์การประเมินเป็น 5 ระดับคะแนน ดังนี้

0.00 – 1.50	การดำเนินงานของสถาบัน	ต้องปรับปรุงเร่งด่วน
1.51 - 2.50	การดำเนินงานของสถาบัน	ต้องปรับปรุง
2.51 - 3.50	การดำเนินงานของสถาบัน	ระดับพอใช้
3.51 - 4.50	การดำเนินงานของสถาบัน	ระดับดี
4.51 – 5.00	การดำเนินงานของสถาบัน	ระดับดีมาก

ผลการประเมินรายตัวบ่งชี้

คณะมนุษยศาสตร์และสังคมศาสตร์ รับการประเมินตามองค์ประกอบคุณภาพ จำนวน 5 องค์ประกอบ จำนวน 18 ตัวบ่งชี้ โดยใช้เกณฑ์การประเมินคะแนนเต็ม 5.00 คะแนน ซึ่งในปีการศึกษา 2563 มีผลการประเมินคุณภาพการศึกษาภายใน เท่ากับ 4.50 คะแนน การดำเนินงานอยู่ในระดับดี ดังนี้

ผลการประเมิน

ตาราง ป.1 ผลการประเมินคุณภาพภายใน ตามตัวบ่งชี้ตามองค์ประกอบคุณภาพ

ตัวบ่งชี้คุณภาพ	เป้าหมาย	ผลการดำเนินงาน			คะแนนประเมิน
		ตัวตั้ง	ผลลัพธ์		
		ตัวหาร	(% หรือ สัดส่วน)		
ตัวบ่งชี้ 1.1	3.35 คะแนน	67.24	3.36 คะแนน		3.36
		20			
ตัวบ่งชี้ 1.2	ร้อยละ 3	49	ร้อยละ 28.00		3.50
		175			
ตัวบ่งชี้ 1.3	ร้อยละ 2	34	ร้อยละ 19.43		1.62
		175			
ตัวบ่งชี้ 1.4	6 ข้อ	มีการดำเนินการ (1,2,3,4,5,6)	6	ข้อ	5.00
ตัวบ่งชี้ 1.5	6 ข้อ	มีการดำเนินการ (1,2,3,4,5,6)	6	ข้อ	5.00
ตัวบ่งชี้ 1.6	5 ข้อ	มีการดำเนินการ (1,2,3,4)	4	ข้อ	4.00
ตัวบ่งชี้ 1.7	5 ข้อ	มีการดำเนินการ (1,2,3,4,5)	5	ข้อ	5.00
ตัวบ่งชี้ 1.8	ร้อยละ 5	18	ร้อยละ 90.00		4.50
		20			
ตัวบ่งชี้ 2.1	7 ข้อ	มีการดำเนินการ (1,2,3,4,5,6,7)	7	ข้อ	5.00
ตัวบ่งชี้ 2.2	25,000 บาท	กลุ่มสาขาวิชามนุษยศาสตร์และสังคมศาสตร์			5.00
		5,398,000.00	33,949.69 บาท		
		159			
ตัวบ่งชี้ 2.3	ร้อยละ 25	กลุ่มสาขาวิชามนุษยศาสตร์และสังคมศาสตร์			5.00
		45.6	ร้อยละ 26.06		
		175			
ตัวบ่งชี้ 2.4	ร้อยละ 30	9	ร้อยละ 42.86		5.00
		21			
ตัวบ่งชี้ 3.1	5 ข้อ	มีการดำเนินการ (1,2,3,4,5)	5	ข้อ	5.00
ตัวบ่งชี้ 3.2	ร้อยละ 20	2	ร้อยละ 50.00		5.00
		4			
ตัวบ่งชี้ 4.1	5 ข้อ	มีการดำเนินการ (1,2,3,4,5)	5	ข้อ	5.00
ตัวบ่งชี้ 5.1	4 ข้อ	มีการดำเนินการ (1,2,3,4,5,6,7)	7	ข้อ	5.00
ตัวบ่งชี้ 5.2	7 ข้อ	มีการดำเนินการ (1,2,3,4,5,6)	6	ข้อ	5.00
ตัวบ่งชี้ 5.3	6 ข้อ	มีการดำเนินการ (1,2,3,4,5,6)	6	ข้อ	5.00
รวมค่าคะแนนเฉลี่ยรวมทั้งหมด (18 ตัวบ่งชี้)					4.50

ตาราง ป.2 ตารางวิเคราะห์ผลการประเมินระดับคณะ

องค์ประกอบ	จำนวนตัวบ่งชี้				ผลการประเมิน
	Input	Process	Output	คะแนนเฉลี่ยรวม	
1. การผลิตบัณฑิต	2.56	4.75	3.93	4.00	ระดับดี
2. การวิจัย	5.00	5.00	5.00	5.00	ระดับดีมาก
3. การบริการวิชาการ	-	5.00	5.00	5.00	ระดับดีมาก
4. ด้านศิลปวัฒนธรรมและความเป็นไทย	-	5.00	-	5.00	ระดับดีมาก
5. การบริหารจัดการ	-	4.67	-	4.67	ระดับดีมาก
รวม	3.37	4.80	4.57	4.50	ระดับดี
ผลการประเมิน	ระดับพอใช้	ระดับดีมาก	ระดับดีมาก		

ข้อเสนอแนะในการปรับปรุงตามรายองค์ประกอบคุณภาพ

องค์ประกอบที่ 1 การผลิตบัณฑิต

จุดเด่น	แนวทางเสริม
1. ผลการบริหารหลักสูตรอยู่ในระดับดี 19 หลักสูตร จากหลักสูตรทั้งหมด 20 หลักสูตร	1.1 พัฒนาหลักสูตรให้มีผลประเมินอยู่ในระดับที่สูงขึ้นอย่างต่อเนื่อง โดยเฉพาะหลักสูตรที่มีผลการประเมินอยู่ในระดับปานกลาง ควรมีกระบวนการแลกเปลี่ยนเรียนรู้โดยให้หลักสูตรที่ผลการดำเนินงานที่ได้คะแนนสูงเป็นต้นแบบ
จุดที่ควรพัฒนา	แนวทางการพัฒนา
1. การพัฒนาด้านคุณวุฒิปริญญาเอกและตำแหน่งทางวิชาการ	1.1 ส่งเสริม สนับสนุนการศึกษาต่อในระดับปริญญาเอก 1.2 ส่งเสริม สนับสนุนการเพิ่มศักยภาพด้านตำแหน่งทางวิชาการด้วยกิจกรรมต่าง ๆ เช่น โครงการพี่เลี้ยง หน่วยให้คำปรึกษา และการจัดทำแผนพัฒนาบุคลากร มีการกำกับติดตามอย่างใกล้ชิดเป็นระยะ ๆ
2. การจัดกิจกรรมเพื่อพัฒนาศักยภาพนักศึกษา	2.1 จัดกิจกรรมเพื่อเพิ่มศักยภาพนักศึกษาให้สอดคล้องกับอัตลักษณ์ของคณะและมาตรฐานการศึกษาของชาติ ได้แก่ การเป็นผู้เรียนรู้ ผู้ร่วมสร้างสรรค์นวัตกรรม และพลเมืองที่เข้มแข็ง
3. ศิษย์เก่า	3.1 สร้างเครือข่ายกับศิษย์เก่า และจัดกิจกรรมให้ความรู้กับศิษย์เก่า

องค์ประกอบที่ 2 การวิจัย

จุดเด่น	แนวทางเสริม
<p>1. อาจารย์ประจำได้รับงบประมาณสนับสนุนสูงกว่าเกณฑ์มาตรฐานที่กำหนด</p> <p>2. อาจารย์ประจำมีผลงานวิจัยตีพิมพ์เผยแพร่และงานสร้างสรรค์ในสัดส่วนที่มาก</p> <p>3. งานวิจัยและงานสร้างสรรค์ของคณาจารย์ประจำคณะสามารถนำไปใช้ประโยชน์กับชุมชนสังคมอย่างชัดเจน</p>	<p>1.1 ส่งเสริม สนับสนุนอาจารย์ให้ขอรับทุนสนับสนุนจากภายนอกมากขึ้น</p> <p>2.1 ส่งเสริม สนับสนุน การทำวิจัยและงานสร้างสรรค์ที่สอดคล้องกับความต้องการของท้องถิ่น ประเทศ และหน่วยงานธุรกิจ รวมถึงการพัฒนางานวิจัยและงานสร้างสรรค์เพื่อไปขอกำหนดตำแหน่งทางวิชาการ</p> <p>2.2 ส่งเสริม สนับสนุนการนำผลงานวิจัยไปตีพิมพ์เผยแพร่ในแหล่งที่มีค่าน้ำหนักสูง</p>
จุดที่ควรพัฒนา	แนวทางการพัฒนา
-	-

องค์ประกอบที่ 3 การบริการวิชาการ

จุดเด่น	แนวทางเสริม
-	-
จุดที่ควรพัฒนา	แนวทางการพัฒนา
<p>1. การกำหนดตัวชี้วัดของแผน</p> <p>2. บริการวิชาการตามความต้องการของชุมชน</p>	<p>1.1 ควรกำหนดตัวชี้วัดของแผนให้สอดคล้องกับวัตถุประสงค์ของแผนบริการวิชาการ และประเมินความสำเร็จของแผนรวมถึงนำผลการประเมินไปพัฒนาการบริการวิชาการในปีต่อไป</p> <p>2.1 สำรวจความต้องการของชุมชนเป้าหมายให้ครอบคลุม ทั้ง 5 ด้าน ได้แก่ ด้านเศรษฐกิจ สังคม การศึกษา สิ่งแวดล้อมและสุขอนามัย และสร้างความร่วมมือกับเครือข่ายในการจัดบริการวิชาการ เพื่อให้ชุมชนเข้มแข็งอย่างยั่งยืน</p>

องค์ประกอบที่ 4 ด้านศิลปวัฒนธรรมและความเป็นไทย

จุดเด่น	แนวทางเสริม
-	-
จุดที่ควรพัฒนา	แนวทางการพัฒนา
1. การกำหนดตัวชี้วัดของแผน	1.1 ควรกำหนดตัวชี้วัดของแผนให้สอดคล้องกับวัตถุประสงค์ของแผนทำนุบำรุงศิลปะและวัฒนธรรม และประเมินความสำเร็จของแผนรวมถึงนำผลการประเมินไปพัฒนางานด้านทำนุบำรุงศิลปะและวัฒนธรรมในปีต่อไป
2. การสร้างองค์ความรู้ด้านศิลปวัฒนธรรม	2.1 ควรสร้างองค์ความรู้ด้านศิลปะและวัฒนธรรมที่หลากหลายตามศาสตร์ของคณะ
3. บูรณาการงานด้านศิลปะและวัฒนธรรมกับพันธกิจด้านอื่น ๆ	3.1 ควรบูรณาการงานด้านศิลปะและวัฒนธรรมกับการเรียนการสอนให้เห็นผลลัพธ์เป็นรูปธรรมชัดเจนมากขึ้น

องค์ประกอบที่ 5 การบริหารจัดการ

จุดเด่น	แนวทางเสริม
-	-
จุดที่ควรพัฒนา	แนวทางการพัฒนา
1. การกำกับติดตามการจัดการเรียนการสอนของหลักสูตร	1.1 ควรกำกับติดตามให้หลักสูตรรายงานผลการดำเนินงานการจัดการเรียนการสอนให้สอดคล้องกับการจัดการเรียนการสอนแบบบูรณาการกับการทำงาน
2. การวิเคราะห์ความคุ้มค่าการใช้จ่ายงบประมาณ	2.1 ควรวิเคราะห์ข้อมูลต้นทุนต่อหน่วย และนำข้อมูลมาใช้ในการบริหารจัดการ
3. ความเสี่ยงและการควบคุมภายใน	3.1 พัฒนาการดำเนินงานด้านการบริหารความเสี่ยงให้มีประสิทธิภาพมากขึ้น และนำมาใช้เป็นเครื่องมือในการบริหารคณะ โดยเฉพาะความเสี่ยงจำนวนนักศึกษาที่อาจมีแนวโน้มลดลงและความเสี่ยงด้านโรค covid-2019
4.การจัดการความรู้	4.1 ดำเนินการด้านการจัดการความรู้อย่างน้อย 2 ด้าน ได้แก่ด้านการเรียนการสอน และด้านการวิจัย

ความเห็น/ข้อเสนอแนะ จากการสัมภาษณ์

สัมภาษณ์ผู้บริหาร

1. คณะมีแนวทางในการพัฒนาอาจารย์ให้มีตำแหน่งทางวิชาการสูงขึ้น โดยมีโครงการห้องเรียนวิชาการ เป็นโครงการขับเคลื่อนให้อาจารย์มีตำแหน่งทางวิชาการสูง โดยเริ่มต้นจากการทำการสำรวจความพร้อมในการทำตำแหน่งทางวิชาการ แบ่งเป็น 3 ระยะ (2,3,10 ปี) และให้อาจารย์แจ้งศักยภาพที่มีอยู่เกี่ยวกับเอกสาร ตำรา และงานวิจัย คณะจัดหาผู้ทรงคุณวุฒิภายนอกให้การตรวจ แนะนำการแก้ไขผลงาน นอกจากนั้นคณะยังมีเครือข่ายภายในและภายนอกที่จะช่วยพัฒนาอาจารย์และบุคลากรในการทำผลงานวิชาการ ผลงานวิจัยได้

2. ในสถานการณ์โควิด คณะมีการปรับเปลี่ยนการเรียนการสอน เป็นระบบออนไลน์ 100% และให้มีการจัดทำคลิปวีดีโอในการเรียนการสอน การบริการวิชาการ นอกจากนั้นคณะยังมีโครงการ Credit bank ตั้งแต่นักเรียนชั้นมัธยมศึกษาปีที่ 4 ทุกหลักสูตร

3. นโยบายเกี่ยวกับหลักสูตรและวิชาการนั้น ทุกงานทุกโครงการที่เป็นการบริการวิชาการ ควรมีการนำข้อมูล องค์กรความรู้มาทำงานวิจัย และมีนโยบายจัดทำหลักสูตรนิติวิทยาศาสตร์

4. คณะ ไม่มีโครงสร้างเป็นภาควิชา ทำให้การบริหารงานวิชาการขึ้นตรงกับคณะ

สัมภาษณ์อาจารย์

1. อาจารย์มีโอกาสเข้าร่วมโครงการห้องเรียนวิชาการ ซึ่งจะให้อาจารย์ได้รับการพัฒนาได้มากขึ้นและมีโอกาสเข้าร่วมการบริการวิชาการเพื่อต่อยอดเป็นงานวิจัยต่อไป

2. ในหลักสูตรบางหลักสูตรมีตำแหน่งทางวิชาน้อย มีความกังวลในการพัฒนาการเข้าสู่ตำแหน่งทางวิชาการ แต่ในปัจจุบันผู้บริหารมีโครงการแนวทางการเข้าสู่ตำแหน่งทางวิชาการแล้วทำให้คลายความกังวลลงไปบ้าง

3. ในบางหลักสูตรมีอาจารย์ลาศึกษาต่อจำนวนมาก ทำให้อาจารย์ที่มีอยู่มีภาระงาน 15 – 18 / สัปดาห์ แต่ในช่วงสถานการณ์โควิดทำให้อาจารย์ต้องจัดทำคลิปวีดีโอเพื่อช่วยในการจัดการเรียนการสอน และทำการสรุปให้นักศึกษาอีกครั้งหนึ่ง

4. คณะและมหาวิทยาลัยได้จัดอบรมให้ความรู้ด้านการจัดการเรียนการสอนออนไลน์ให้อาจารย์ทุกคน

5. อาจารย์มีความกังวลเกี่ยวกับจำนวนนักศึกษาที่ลดลง คณะควรจัดทำหลักสูตรที่สอดคล้องกับความสนใจของนักเรียน ผู้ใช้บัณฑิต ให้ความทันสมัยเพิ่มมากยิ่งขึ้น

6. คณะควรพิจารณาเพิ่มงบประมาณด้านงานวิจัย การบริการวิชาการ พร้อมกันนั้นคณะและมหาวิทยาลัยควรส่งเสริมให้กับนักวิจัยรุ่นใหม่

7. สิ่งสนับสนุนด้านการเรียนการสอนด้านคอมพิวเตอร์ ไม่เพียงพอต่อจำนวนนักศึกษา เช่น หลักสูตรศิลปะและการออกแบบ

8. ควรมีกองทุนสนับสนุนการนำผลงานสร้างสรรค์มาใช้ในการขอกำหนดตำแหน่งทางวิชาการ

สัมภาษณ์ผู้ใช้บัณฑิต ศิษย์เก่า และศิษย์ปัจจุบัน

ผู้ใช้บัณฑิต

- บัณฑิต มีความรู้ความเข้าใจเนื้อหาวิชาเป็นอย่างดี ปรับตัวได้ดี พร้อมเรียนรู้ สามารถทำงานที่ได้รับมอบหมายได้เป็นอย่างดี มีสัมมาคารวะ แต่งกายเรียบร้อย
- ควรส่งเสริมสนับสนุนในการพัฒนาทักษะการใช้ภาษาอังกฤษ หรือภาษาชนเผ่า (หลักสูตรภูมิสารสนเทศ) เพิ่มขึ้นเพื่อที่จะทำให้การทำงานได้ง่ายขึ้นและควรส่งเสริมการรักษาเวลา การตรงต่อเวลา
- ควรจัดกิจกรรมในการเพิ่มทักษะการถ่ายทอดความรู้ การจัดการเรียนการสอน ให้กับนักศึกษา ที่อาจจะมีโอกาสเข้าทำงานในสายด้านการสอน
- ควรส่งเสริมทักษะการใช้โปรแกรมสำเร็จรูปพื้นฐาน เช่น โปรแกรมโฟโต้ช้อป (Photoshop) การประยุกต์ใช้แอปพลิเคชัน (Application) การตัดต่อวิดีโอ เป็นต้น

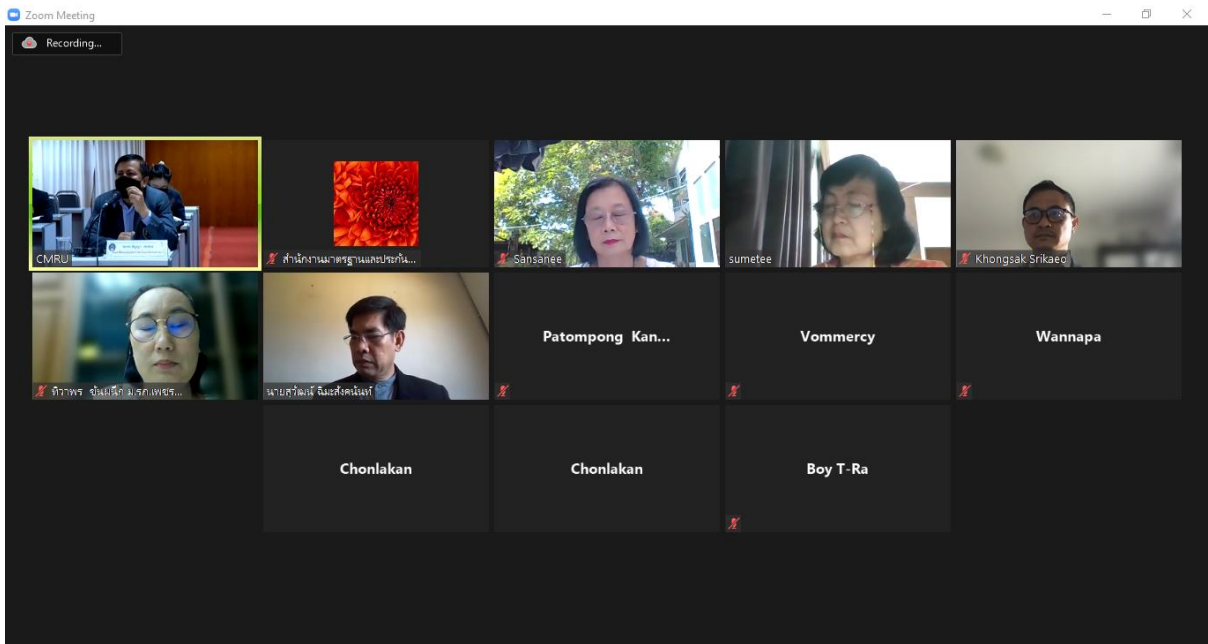
ศิษย์เก่า

- ได้นำประสบการณ์ระหว่างเรียนมาใช้ในการทำงานได้โดยตรง ทำให้สามารถนำมาประยุกต์ใช้ในการทำงานได้เป็นอย่างดี
- ควรเน้นให้นักศึกษาได้ฝึกปฏิบัติจากสถานการณ์จริง การลงพื้นที่จริง และเพิ่มทักษะทางด้านภาษาอังกฤษ การทำงานสำนักงาน ความรู้ความสามารถภาค ก.
- ควรเพิ่มทักษะการจัดทำแผนการสอน เทคนิคการสอน อาจจะเพิ่มในรายวิชาเตรียมฝึกประสบการณ์วิชาชีพ หรือในการปัจฉิมนิเทศ
- ควรจัดทำสถิติการได้งานทำของบัณฑิตหลังจากสำเร็จการศึกษา และจัดทำเป็นระบบสารสนเทศประกอบการพิจารณาสถานที่ฝึกงานของนักศึกษา
- ควรสนับสนุนการเรียนการสอนเพื่อเพิ่มโอกาสในการทำงานในอนาคต
- ควรมีการพัฒนาศิษย์เก่าในประเด็นการบัญชี กฎหมายทางธุรกิจ การจัดหาแหล่งทุน เป็นต้น

ศิษย์ปัจจุบัน

- ควรเพิ่มทักษะในการลงพื้นที่จริง การวางตัวในการทำงานในสถานที่ทำงาน
- ควรเพิ่มทักษะทางด้านดิจิทัล เกี่ยวกับแอปพลิเคชัน (Application) เกี่ยวกับการจัดการเรียนการสอนออนไลน์
- เนื่องจากสถานการณ์โควิด มหาวิทยาลัยควรช่วยสนับสนุนค่าใช้จ่ายเกี่ยวกับการเรียนการสอนออนไลน์ เช่น ค่าอินเทอร์เน็ต เป็นต้น
- สนับสนุนให้อาจารย์ทำสื่อประกอบการเรียนการสอนออนไลน์ให้น่าสนใจมากขึ้น

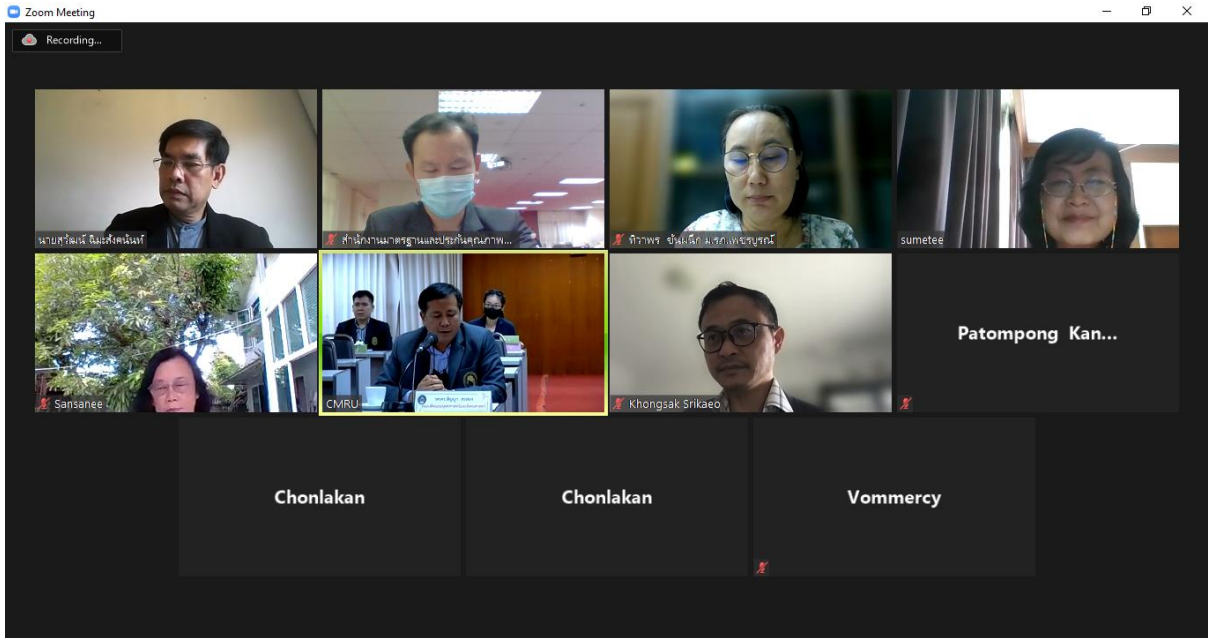
รูปภาพประกอบกิจกรรม



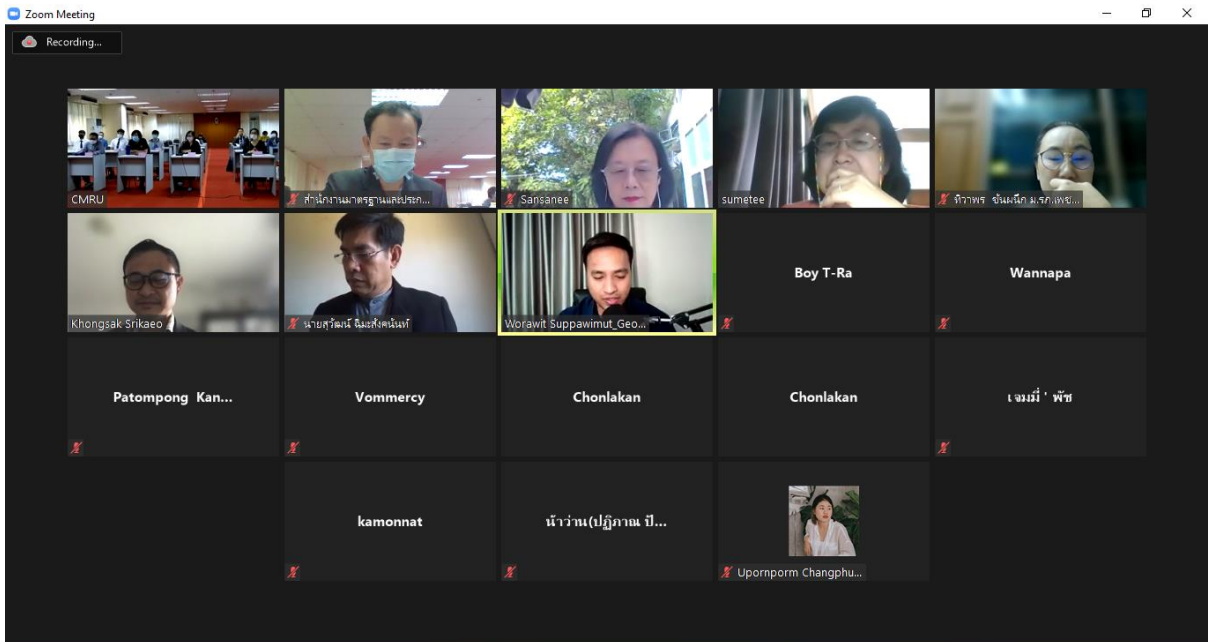
คณบดีคณะมนุษยศาสตร์และสังคมศาสตร์ กล่าวต้อนรับและนำเสนอผลการดำเนินงานของคณะ



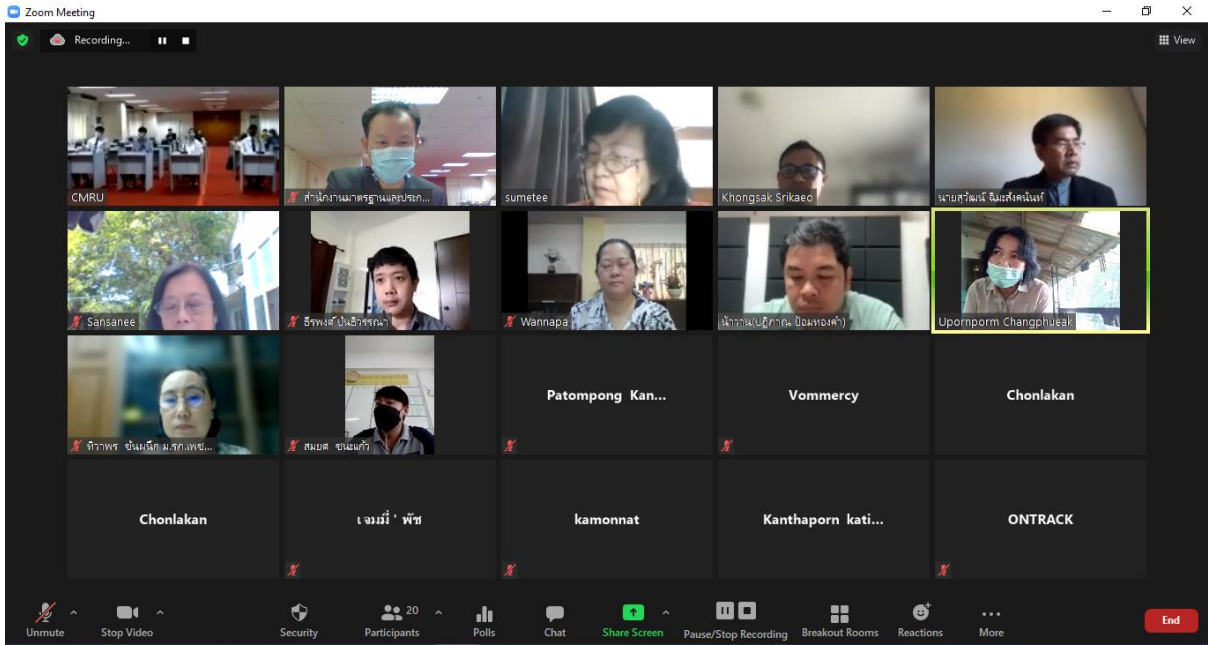
คณะกรรมการประเมินฯ กล่าวตอบรับพร้อมทั้งชี้แจงวัตถุประสงค์ของการประเมิน



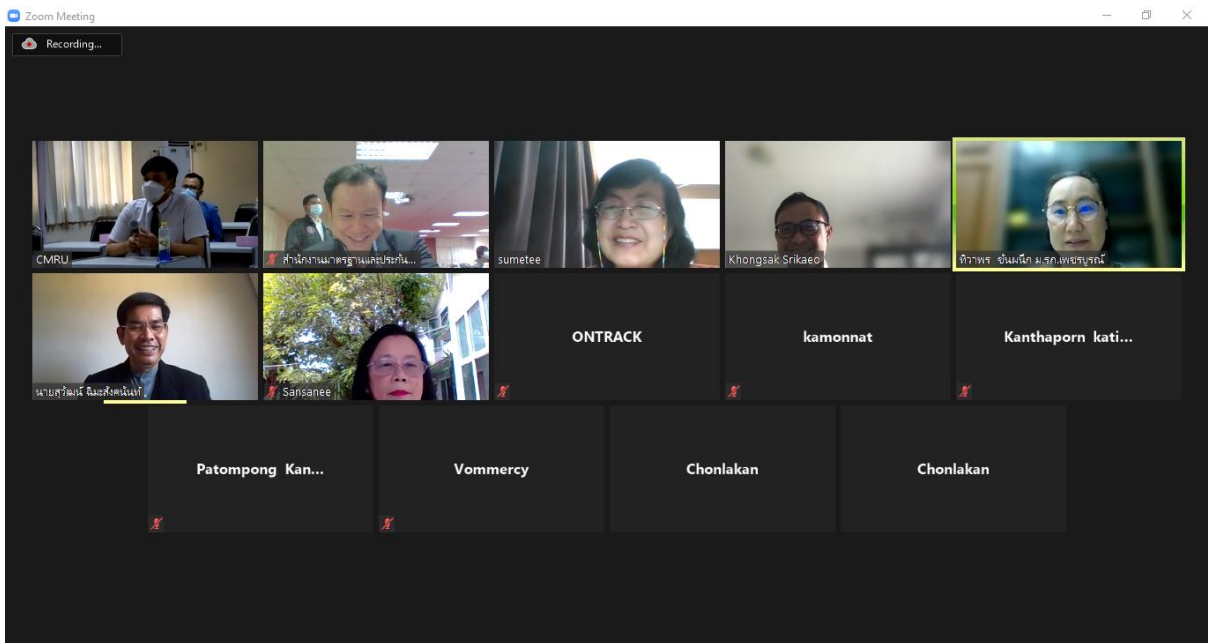
คณะกรรมการประเมินฯ สัมภาษณ์ผู้บริหารคณะ



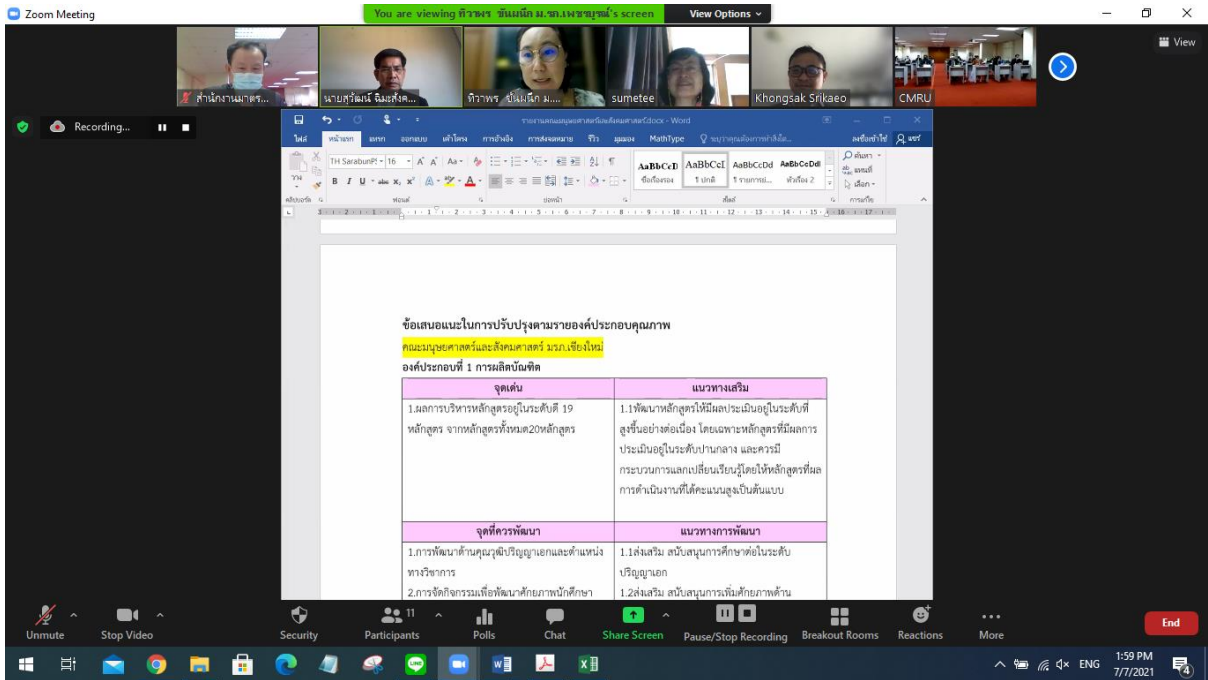
คณะกรรมการประเมินฯ สัมภาษณ์ตัวแทนอาจารย์



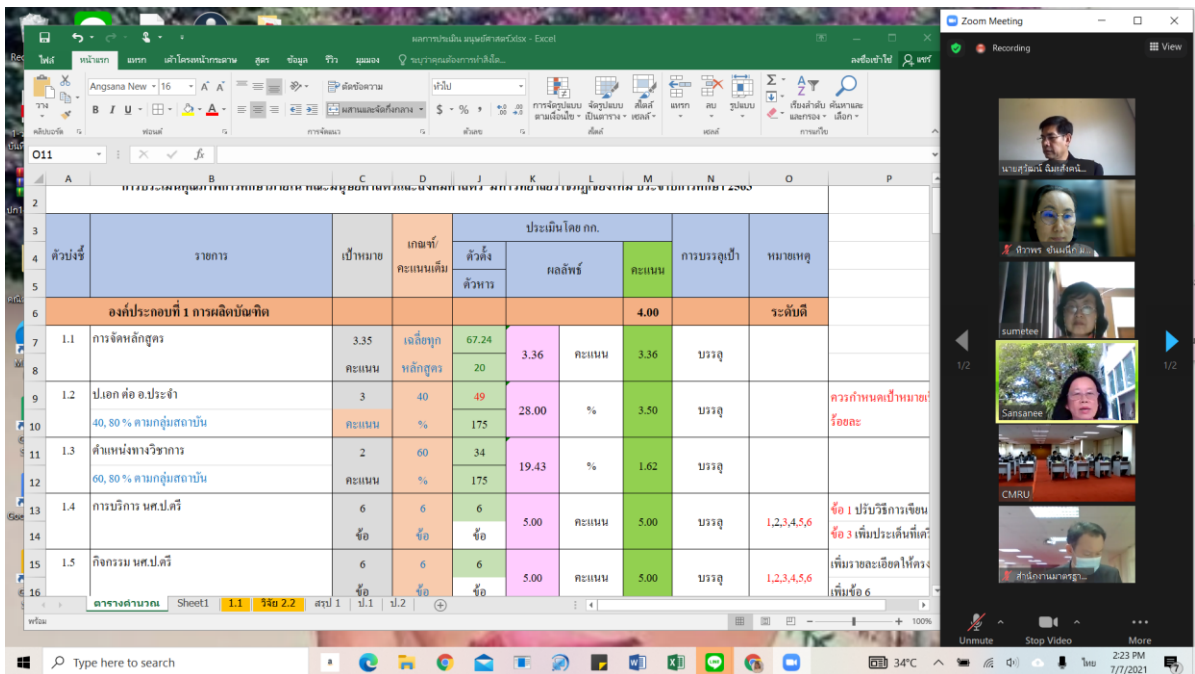
คณะกรรมการประเมินฯ สัมภาษณ์ตัวแทนผู้ใช้งานจิต ติชย์เก่า



คณะกรรมการประเมินฯ สัมภาษณ์ศิษย์ปัจจุบัน



คณะกรรมการประเมินฯ นำเสนอข้อเสนอแนะให้กับผู้บริหารคณะ



คณะกรรมการประเมินฯ นำเสนอผลคะแนนการประเมินให้กับผู้บริหารคณะ

ภาคผนวก



คำสั่งมหาวิทยาลัยราชภัฏเชียงใหม่

ที่ ๗๘๘ / ๒๕๖๔

เรื่อง แต่งตั้งคณะกรรมการประเมินคุณภาพการศึกษาภายใน ประจำปีการศึกษา ๒๕๖๓
ระดับคณะ วิทยาลัย มหาวิทยาลัยราชภัฏเชียงใหม่

ตามพระราชบัญญัติการศึกษาแห่งชาติ พ.ศ. ๒๕๔๒ แก้ไขเพิ่มเติม (ฉบับที่ ๕) พ.ศ. ๒๕๖๒ มาตรา ๔๗ และ มาตรา ๔๘ กำหนดให้มีระบบการประกันคุณภาพการศึกษาเพื่อพัฒนาคุณภาพและมาตรฐานการศึกษาของ การศึกษาขั้นพื้นฐานและการศึกษาระดับอุดมศึกษา ประกอบด้วย ระบบการประกันคุณภาพภายในและระบบ การประกันคุณภาพภายนอก โดยการประกันคุณภาพภายในเป็นการสร้างระบบและกลไกในการควบคุม ตรวจสอบและประเมินการดำเนินงานให้เป็นไปตามนโยบาย เป้าหมาย และระดับคุณภาพมาตรฐานที่กำหนด ดำเนินการประกันคุณภาพการศึกษา

ดังนั้น อาศัยอำนาจความในมาตรา ๔๗ และมาตรา ๔๘ มหาวิทยาลัยราชภัฏเชียงใหม่จึงให้ผู้มีรายนาม ดังต่อไปนี้เป็นคณะกรรมการประเมินคุณภาพการศึกษาภายใน ประจำปีการศึกษา ๒๕๖๓ โดยมีองค์ประกอบ และอำนาจหน้าที่ดังต่อไปนี้

๑. คณะกรรมการประเมินคุณภาพการศึกษาภายใน ชุดที่ ๑ ดำเนินการประเมินคุณภาพการศึกษา ภายใน คณะครุศาสตร์ คณะมนุษยศาสตร์และสังคมศาสตร์ คณะวิทยาการจัดการ คณะวิทยาศาสตร์ และเทคโนโลยี และคณะเทคโนโลยีการเกษตร ระหว่างวันที่ ๕ - ๙ กรกฎาคม ๒๕๖๔ ประกอบด้วย

๑. รองศาสตราจารย์ ดร.สุวัฒน์	ฉิมะสังคนันท์	ประธานกรรมการ
๒. รองศาสตราจารย์ ดร.คงศักดิ์	ศรีแก้ว	กรรมการ
๓. ผู้ช่วยศาสตราจารย์ ดร.คันสนีย์	จะสุวรรณ์	กรรมการ
๔. ผู้ช่วยศาสตราจารย์สุเมธี	กิตติพงศ์ไพศาล	กรรมการ
๕. ผู้ช่วยศาสตราจารย์ทิวาพร	ชันฉนิก	กรรมการและเลขานุการ

๒. คณะกรรมการประเมินคุณภาพการศึกษาภายใน ชุดที่ ๒ ดำเนินการประเมินคุณภาพการศึกษา ภายใน วิทยาลัยนานาชาติ วิทยาลัยแม่ฮ่องสอน วิทยาลัยพัฒนาเศรษฐกิจและเทคโนโลยีชุมชนแห่งเอเชีย และบัณฑิตวิทยาลัย ระหว่างวันที่ ๕ - ๘ กรกฎาคม ๒๕๖๔ ประกอบด้วย

๑. รองศาสตราจารย์ ดร.ชัยณรงค์	ชันฉนิก	ประธานกรรมการ
๒. ผู้ช่วยศาสตราจารย์ ดร.นภดล	เซนะโยธิน	กรรมการ
๓. ผู้ช่วยศาสตราจารย์ ดร.ชัชภูมิ	สีชมภู	กรรมการ
๔. ผู้ช่วยศาสตราจารย์ ดร.นงลักษณ์	ใจฉลาด	กรรมการและเลขานุการ

โดยมีอำนาจหน้าที่ ดังนี้

๑. ประเมินคุณภาพการศึกษาภายใน ตามคู่มือการประกันคุณภาพการศึกษา และรายงานผลการประเมินตนเองของคณะ วิทยาลัย

๒. ให้ข้อเสนอแนะแก่หน่วยงานที่รับการประเมินคุณภาพการศึกษาภายใน เพื่อเร่งรัดการพัฒนาคุณภาพการศึกษาให้สอดคล้องกับพันธกิจของมหาวิทยาลัยราชภัฏเชียงใหม่ และมาตรฐานการศึกษาของชาติ

๓. รายงานผลการประเมินคุณภาพของคณะ วิทยาลัย ตามระบบ CHE QA Online เสนอต่อหน่วยงานมหาวิทยาลัยราชภัฏเชียงใหม่ และสำนักงานปลัดกระทรวงการอุดมศึกษา วิทยาศาสตร์ วิจัยและนวัตกรรม เพื่อนำไปวางแผนพัฒนาคุณภาพในปีการศึกษาถัดไป

ทั้งนี้ ให้ผู้ที่ได้รับการแต่งตั้ง ปฏิบัติหน้าที่ ที่ได้รับมอบหมายให้เป็นไปอย่างมีประสิทธิภาพและบังเกิดผลดีในการพัฒนามหาวิทยาลัยต่อไป

สั่ง ณ วันที่ ๓๐ มีนาคม พ.ศ. ๒๕๖๔



(รองศาสตราจารย์ ดร.ชาตรี มณีโกศล)

รักษาราชการแทนอธิการบดีมหาวิทยาลัยราชภัฏเชียงใหม่

กำหนดการตรวจประเมินคุณภาพการศึกษาภายใน ระดับคณะ วิทยาลัย
ประจำปีการศึกษา 2563 มหาวิทยาลัยราชภัฏเชียงใหม่
ระหว่างวันที่ 5 - 9 กรกฎาคม 2564 เวลา 08.00-16.30 น.
ณ ห้องประชุมเอื้องคำ ชั้น 3 อาคารราชภัฏเฉลิมพระเกียรติ มหาวิทยาลัยราชภัฏเชียงใหม่
(จัดกิจกรรมผ่านสื่ออิเล็กทรอนิกส์ (E-meeting : Zoom Cloud Meeting))

1. คณะกรรมการประเมินคุณภาพการศึกษาภายใน ชุดที่ 1 จำนวน 5 ท่าน ได้แก่

- | | | |
|--------------------------------|------------------------------|---------------------|
| 1) รศ.ดร.สุวัฒน์ นิเมสังคนันท์ | มหาวิทยาลัยราชภัฏนครปฐม | ประธานกรรมการ |
| 2) รศ.ดร.คงศักดิ์ ศรีแก้ว | มหาวิทยาลัยราชภัฏพิบูลสงคราม | กรรมการ |
| 3) ผศ.ดร.ศันสนีย์ จะสุวรรณ์ | มหาวิทยาลัยราชภัฏสวนสุนันทา | กรรมการ |
| 4) ผศ.สุเมธี กิตติพงศ์ไพศาล | มหาวิทยาลัยราชภัฏจันทรเกษม | กรรมการ |
| 5) ผศ.ทิวาพร ชันผณี | มหาวิทยาลัยราชภัฏเพชรบูรณ์ | กรรมการและเลขานุการ |

2. รายชื่อหน่วยงานที่เข้ารับการประเมิน จำนวน 5 หน่วยงาน ได้แก่

- | | |
|---------------------------------|-----------------------|
| 1) คณะวิทยาศาสตร์และเทคโนโลยี | วันที่ 5 กรกฎาคม 2564 |
| 2) คณะวิทยาการจัดการ | วันที่ 6 กรกฎาคม 2564 |
| 3) คณะมนุษยศาสตร์และสังคมศาสตร์ | วันที่ 7 กรกฎาคม 2564 |
| 4) คณะครุศาสตร์ | วันที่ 8 กรกฎาคม 2564 |
| 5) คณะเทคโนโลยีการเกษตร | วันที่ 9 กรกฎาคม 2564 |

****หมายเหตุ****

1. พักรับประทานอาหารว่างเวลา 10.30 น. และ 14.30 น.
2. คณะกรรมการประเมินฯ ทำการตรวจประเมินผ่านสื่ออิเล็กทรอนิกส์
3. ผู้ดำเนินโครงการและผู้เข้าร่วมโครงการ จัดกิจกรรม ณ ห้องประชุมเอื้องคำ

กำหนดการตรวจประเมินคุณภาพการศึกษาภายใน ระดับคณะ วิทยาลัย
ประจำปีการศึกษา 2563 มหาวิทยาลัยราชภัฏเชียงใหม่
ระหว่างวันที่ 5 - 9 กรกฎาคม 2564 เวลา 08.00-16.30 น.
ณ ห้องประชุมเอื้องคำ ชั้น 3 อาคารราชภัฏเฉลิมพระเกียรติ มหาวิทยาลัยราชภัฏเชียงใหม่
(จัดกิจกรรมผ่านสื่ออิเล็กทรอนิกส์ (E-meeting : Zoom Cloud Meeting))

วันพุธ ที่ 7 กรกฎาคม 2564 (คณะมนุษยศาสตร์และสังคมศาสตร์)

- เวลา 08.00-08.30 น. คณะกรรมการประเมินฯ ประชุมร่วมกัน เพื่อวางแผนเตรียมการตรวจประเมิน
- 08.30-09.00 น. คณบดีคณะมนุษยศาสตร์และสังคมศาสตร์ นำเสนอผลการดำเนินงาน
- 09.00-09.30 น. สัมภาษณ์คณบดี ผู้บริหารคณะ
- 09.30-10.00 น. สัมภาษณ์ตัวแทนอาจารย์
- 10.00-10.45 น. สัมภาษณ์ตัวแทนผู้ใช้บัณฑิต ศิษย์เก่า และศิษย์ปัจจุบัน
- 10.45-12.15 น. สัมภาษณ์ผู้รับผิดชอบตัวบ่งชี้องค์ประกอบที่ 1-5 ได้แก่ คณบดี รองผู้รับผิดชอบ
ประกันคุณภาพและผู้รับผิดชอบตัวบ่งชี้
- 12.15-13.00 น. รับประทานอาหารกลางวัน
- 13.00-14.00 น. คณะกรรมการสรุปผลการตรวจประเมินคุณภาพภายใน กรอกรายงานประเมินคุณภาพภายใน
เข้าสู่ระบบฐานข้อมูล CHE QA Online และจัดส่งรายงานผลการประเมินฯ
- 14.00-15.00 น. รับฟังรายงานผลการประเมินคุณภาพการศึกษาภายใน ประจำปีการศึกษา 2563

3. การตรวจประเมินคุณภาพการศึกษาภายใน คณะมนุษยศาสตร์และสังคมศาสตร์

Join Zoom Meeting

<https://zoom.us/j/91349051929?pwd=TXNnTy9iRXlOUkZYMxJPYWUvUXNOdz09>

Meeting ID: 913 4905 1929

Passcode: qacmru1234

****หมายเหตุ****

1. พักรับประทานอาหารว่างเวลา 10.30 น. และ 14.30 น.
2. คณะกรรมการประเมินฯ ทำการตรวจประเมินผ่านสื่ออิเล็กทรอนิกส์
3. ผู้ดำเนินโครงการและผู้เข้าร่วมโครงการ จัดกิจกรรม ณ ห้องประชุมเอื้องคำ