



# รายงานการประเมินตนเอง

(Self Assessment Report : SAR)

ประจำปีงบประมาณ 2564

สถาบันวิจัยและพัฒนา

มหาวิทยาลัยราชภัฏเชียงใหม่

## บทสรุปผู้บริหาร

สถาบันวิจัยและพัฒนา มหาวิทยาลัยราชภัฏเชียงใหม่ ได้ดำเนินการประเมินตนเองประจำปีงบประมาณ 2564 (วงรอบ 1 ตุลาคม 2563 – 30 กันยายน 2564) โดยขอรับการประเมินคุณภาพภายในจำนวน 2 องค์กรประกอบ 10 ตัวบ่งชี้ ที่ใช้เกณฑ์การประเมินโดยสำนักงานคณะกรรมการอุดมศึกษา (สกอ.) สรุปผลการประเมินคุณภาพภายในได้ดังนี้ องค์กรประกอบที่ 1. ตัวบ่งชี้รวมของทุกหน่วยงานสนับสนุน (6 ตัวบ่งชี้) ได้คะแนนเฉลี่ย **4.85** ซึ่งอยู่ในระดับ **ดีมาก** องค์กรประกอบที่ 2 ตัวบ่งชี้ตามภารกิจของหน่วยงานไม่นำมาคิดค่าคะแนน (4 ตัวบ่งชี้) ได้คะแนนเฉลี่ย **5.00** ซึ่งอยู่ในระดับ **ดีมาก**

สำหรับการประเมินคุณภาพในครั้งนี้สถาบันวิจัยและพัฒนา ได้ทำการวิเคราะห์จุดเด่น จุดอ่อน แนวทางแก้ไข ในแต่ละองค์กรประกอบ เพื่อเป็นแนวทางในการพัฒนาปรับปรุงคุณภาพการปฏิบัติงานให้มีประสิทธิภาพมากยิ่งขึ้น ดังนี้

**องค์กรประกอบที่ 1** ตัวบ่งชี้รวมของทุกหน่วยงานสนับสนุน **จุดแข็ง 1)** มีการประเมินการให้บริการอย่างสม่ำเสมอและต่อเนื่องเพื่อปรับปรุงพัฒนาการให้บริการตรงกับความต้องการของผู้รับบริการ **2)** มีระบบการเสนอขอรับทุนวิจัยทั้งกองงบประมาณกองทุนวิจัยของมหาวิทยาลัยราชภัฏเชียงใหม่และทุนจากงบประมาณแผ่นดิน ภายใต้กองทุนวิทยาศาสตร์ วิจัย และนวัตกรรม (ววน.) ทำให้มีความสะดวก รวดเร็วในการยื่นเสนอของงบประมาณ และมีการประเมินผลจากผู้ทรงคุณวุฒิผ่านระบบออนไลน์ ทำให้นักวิจัยได้รับฟังข้อเสนอแนะจากผู้ทรงคุณวุฒิจากผู้ทรงคุณวุฒิและสอบถามข้อมูลเพื่อปรับแก้ไขโครงสร้างให้มีประสิทธิภาพ ทำให้ประหยัดเวลาและทรัพยากรในการดำเนินงานและทำให้สามารถพัฒนาคุณภาพงานวิจัยได้ดียิ่งขึ้น **3)** มีการกำหนดประเด็นความรู้ มีกลุ่มเป้าหมาย และมีการแลกเปลี่ยนเรียนรู้กับกลุ่มเป้าหมาย และรวบรวมเป็นลายลักษณ์อักษร รวมทั้งมีการกำกับ ติดตาม การนำความรู้ที่ได้จากการจัดการความรู้ที่เป็น แนวปฏิบัติที่ดีมาปรับใช้ในการปฏิบัติงานจริง **4)** บุคลากรสถาบันวิจัยและพัฒนามีความมุ่งมั่นในการพัฒนาตนเองแต่เนื่องจากสถานการณ์การระบาดของไวรัสโคโรนา (Covid-19) ยังไม่กลับสู่ภาวะปกติ ทำให้ต้องปรับเปลี่ยนรูปแบบการเข้ารับการอบรมในหัวข้อที่สนใจและเกี่ยวข้องกับการปฏิบัติงานในรูปแบบออนไลน์

**องค์กรประกอบที่ 2** ตัวบ่งชี้ตามภารกิจของหน่วยงาน **จุดแข็ง 1)** หน่วยงานภายในของมหาวิทยาลัยสามารถหาแหล่งทุนสนับสนุนงานวิจัยได้ด้วยตนเอง **2)** มหาวิทยาลัยมีเครือข่ายการวิจัยจากชุมชนและหน่วยงานภายในพื้นที่ รวมทั้งมีพื้นที่เป้าหมายที่รับผิดชอบอย่างชัดเจน จึงสามารถกำหนดโจทย์วิจัยที่ตอบสนองความต้องการของชุมชนได้อย่างแท้จริง **3)** หน่วยงานภายในของมหาวิทยาลัย มีการจัดกิจกรรมเพื่อพัฒนาศักยภาพนักวิจัยรุ่นใหม่ เช่น โครงการฝึกอบรม “สร้างนักวิจัยรุ่นใหม่” (ลูกไก่) สำนักงานการวิจัยแห่งชาติ (วช.) โครงการพัฒนาศักยภาพนักวิจัย หัวข้อ “เทคนิคการเขียนข้อเสนอโครงการวิจัยให้ได้ทุน ได้ผลงานวิชาการ และได้บริการวิชาการแก่ชุมชน” เป็นต้น **4)** มหาวิทยาลัยมีการจัดตั้งกองทุนวิจัยที่มีระบบการบริหารจัดการที่ดี มีงบประมาณ พร้อมให้การสนับสนุน **5)** สถาบันวิจัยและพัฒนา มีระบบและกลไกในการสนับสนุนนักวิจัยรุ่นใหม่ เช่น การจัดเจ้าหน้าที่ให้คำปรึกษาและช่วยเหลือนักวิจัยในการส่งโครงการ การแบ่ง

สัดส่วนการจัดสรรทุนวิจัยสำหรับนักวิจัยรุ่นใหม่ การประชาสัมพันธ์ทุนวิจัยต่างๆ และการจัดหาผู้ทรงคุณวุฒิ จากภายนอกมาประเมินโครงร่างวิจัยก่อนส่งไปแหล่งทุน เป็นต้น **จุดที่ควรพัฒนา** 1) สร้างแรงจูงใจให้กับ อาจารย์ที่เป็นนักวิจัยรุ่นใหม่ ในการเสนอขอรับงบประมาณสนับสนุนการวิจัยจากแหล่งทุนที่หลากหลายมากยิ่งขึ้น 2) สร้างเครือข่ายกับหน่วยงานเอกชนเพิ่มมากขึ้นเพื่อสร้างเครือข่ายในการขอรับงบประมาณสนับสนุน การวิจัยจากแหล่งทุนภายนอกได้มากยิ่งขึ้น 3) การสร้างแรงจูงใจให้กับอาจารย์และบุคลากร นักวิจัยรุ่นใหม่ในการเสนอขอทำงานวิจัยเพิ่มยิ่งขึ้น 4) อาจารย์มีภาระงานสอนค่อนข้างมากจึงเป็นอุปสรรคในการทำวิจัยของ อาจารย์ใหม่



(อาจารย์ ดร. อัครสิทธิ์ บุญส่งแท้)

ผู้อำนวยการสถาบันวิจัยและพัฒนา

ตุลาคม 2564

## คำนำ

การประเมินตนเองของสถาบันวิจัยและพัฒนา มหาวิทยาลัยราชภัฏเชียงใหม่ ฉบับนี้ จัดทำขึ้นเพื่อรวบรวม และรายงานผลการดำเนินงานด้านการประกันคุณภาพการศึกษา ประจำปีงบประมาณ 2564 (1 ตุลาคม 2563– 30 กันยายน 2564 ) สถาบันวิจัยและพัฒนา ได้ตระหนักถึงความสำคัญของการประกันคุณภาพการศึกษา ซึ่งเป็นกลไกหลักในการส่งเสริมและพัฒนาคุณภาพตามภารกิจ โดยได้นำระบบการประกันคุณภาพการศึกษามาใช้เป็นกลไกในการบริหารจัดการองค์กร และมีการพัฒนาอย่างต่อเนื่อง

รายงานการประเมินตนเองฉบับนี้ยึดกรอบมาตรฐานคุณภาพ 2 องค์กรประกอบ ดังนี้ องค์กรประกอบที่ 1 ตัวบ่งชี้ร่วมของทุกหน่วยงานสนับสนุน และ องค์กรประกอบที่ 2 ตัวบ่งชี้ตามภารกิจของหน่วยงาน นอกจากนี้ยังได้เพิ่มในส่วนของรายงานความก้าวหน้าจากผลการประเมินระบบการประกันคุณภาพภายใน ที่ผ่านมาจากข้อเสนอแนะของคณะกรรมการตรวจประเมินคุณภาพภายในมหาวิทยาลัย ที่หน่วยงานได้นำมาปรับปรุงและพัฒนาใส่ไว้ในรายงานนี้ด้วย

ขอขอบคุณคณะกรรมการประกันคุณภาพภายใน และบุคลากรทุกท่านที่ให้ความร่วมมือเป็นอย่างดีในการดำเนินงานด้านการประกันคุณภาพตลอดมา และจะนำระบบการประกันคุณภาพการศึกษาไปใช้ในการปฏิบัติงาน เพื่อพัฒนาสถาบันวิจัยและพัฒนา ให้มีคะแนนประกันคุณภาพสูงขึ้นต่อไป



(อาจารย์ ดร. อัครสิทธิ์ บุญส่งแท้)

ผู้อำนวยการสถาบันวิจัยและพัฒนา

ตุลาคม 2564

# สารบัญ

หน้า

## บทสรุปผู้บริหาร

คำนำ

สารบัญ

### บทที่ 1 ส่วนนำ

ชื่อหน่วยงาน ที่ตั้ง และประวัติความเป็นมาโดยย่อ.....	1
ปรัชญา วิสัยทัศน์ พันธกิจ และเป้าหมาย.....	2
โครงสร้างองค์กร และโครงสร้างการบริหารงาน.....	3
รายชื่อผู้บริหาร / กรรมการบริหารหน่วยงาน .....	4
จำนวนบุคลากร .....	5
ผลการปรับปรุงตามข้อเสนอแนะจากผลการประเมินปีที่ผ่านมา.....	6

### บทที่ 2 ผลการดำเนินงานตามเกณฑ์การประเมินคุณภาพภายใน

องค์ประกอบที่ 1 ตัวบ่งชี้ร่วมของทุกหน่วยงานสนับสนุน.....	7
องค์ประกอบที่ 2 ตัวบ่งชี้ตามภารกิจของหน่วยงาน.....	35
สรุปผลการวิเคราะห์จุดเด่นและจุดที่ควรพัฒนารายองค์ประกอบ.....	57

### บทที่ 3 การวิเคราะห์ตัวบ่งชี้ตามองค์ประกอบคุณภาพ

ตารางที่ 1 ผลการประเมินตนเองรายตัวบ่งชี้ตามองค์ประกอบคุณภาพ.....	59
ตารางที่ 2 ผลการประเมินตนเองตามองค์ประกอบ.....	60
ตารางที่ 3 องค์ประกอบคุณภาพและตัวบ่งชี้ที่ใช้ในการประเมินคุณภาพ.....	60

### ภาคผนวก

ภาคผนวก ก คำสั่งแต่งตั้งคณะกรรมการประกันคุณภาพการศึกษา.....	61
---	----

# บทที่ 1

## ส่วนนำ

### 1. ชื่อหน่วยงาน ที่ตั้ง และประวัติความเป็นมาโดยย่อ

สถาบันวิจัยและพัฒนา ชั้น B2 อาคารอำนวยการและบริหารกลาง มหาวิทยาลัยราชภัฏเชียงใหม่ ศูนย์แมริม

สถาบันวิจัยและพัฒนาเริ่มก่อตั้ง ตามพระราชบัญญัติวิทยาลัยครู (ฉบับที่ 2) พ.ศ. 2527 โดยใช้ชื่อว่า “ศูนย์วิจัยและบริการการศึกษา”

ต่อมาในปี พ.ศ.2538 ได้เปลี่ยนชื่อเป็น “สำนักวิจัยและบริการวิชาการ” ตามพระราชบัญญัติสถาบันราชภัฏ พ.ศ.2538

ในปีพ.ศ. 2547 สถาบันราชภัฏเชียงใหม่ เปลี่ยนสถานะเป็น มหาวิทยาลัยราชภัฏเชียงใหม่ ตามพระราชบัญญัติมหาวิทยาลัยราชภัฏ พ.ศ. 2548 ได้ออกกฎกระทรวงการจัดตั้งส่วนราชการให้มหาวิทยาลัยราชภัฏเชียงใหม่ ประกอบด้วยหน่วยงานทั้งสิ้น 11 หน่วยงาน และสำนักวิจัยและบริการวิชาการ ได้เปลี่ยนสถานะเป็น “สถาบันวิจัยและพัฒนา” จนถึงปัจจุบัน

### 2. ปรัชญา วิสัยทัศน์ พันธกิจ เป้าหมาย ค่านิยมหลัก เอกลักษณ์และวัฒนธรรมองค์กร

#### ปรัชญา (Philosophy)

“การบูรณาการสหวิทยาการด้วยงานวิจัยและบริการวิชาการ สู่ความเป็นเลิศด้านการพัฒนาเชิงพื้นที่ในระดับชาติและนานาชาติ”

#### วิสัยทัศน์ (Vision)

“ภายในปี 2567 สถาบันวิจัยและพัฒนาจะเป็นศูนย์กลาง องค์กรหลักในการขับเคลื่อนงานวิจัย เทคโนโลยี และนวัตกรรมของมหาวิทยาลัย และการบริการวิชาการแก่สังคมให้เป็นที่ยอมรับในระดับชาติและระดับนานาชาติ”

#### พันธกิจ (Mission)

- พัฒนาระบบบริหารจัดการของสถาบันวิจัยและพัฒนาให้มีประสิทธิภาพ และศักยภาพในการตอบสนองต่อยุทธศาสตร์ด้านการวิจัยและการบริการวิชาการของมหาวิทยาลัย
- ส่งเสริม สนับสนุนการสร้างนักวิจัยใหม่ พัฒนาศักยภาพและประสิทธิภาพนักวิจัยมืออาชีพ
- ส่งเสริมการวิจัยตามยุทธศาสตร์วิจัยของชาติ และแผนยุทธศาสตร์วิจัยของมหาวิทยาลัยราชภัฏเชียงใหม่
- สร้างเครือข่ายภาคีการวิจัยและการบริการวิชาการแก่สังคมทั้งภายในประเทศและต่างประเทศ
- ส่งเสริมสนับสนุนการเผยแพร่ผลงานวิจัย ทรัพย์สินทางปัญญา ทั้งในระดับชาติและระดับนานาชาติ และการใช้ประโยชน์ในเชิงพาณิชย์

6. ส่งเสริม สนับสนุนการพัฒนาเชิงพื้นที่ ด้วยการบูรณาการการวิจัย การบริการวิชาการร่วมกับการเรียนการสอนภายในหลักสูตรของมหาวิทยาลัย เพื่อการพัฒนาท้องถิ่นบนพื้นฐานความต้องการของพื้นที่อย่างยั่งยืน

7. ส่งเสริม สนับสนุนการวิจัย และการบริการวิชาการ สืบสานโครงการอันเนื่องมาจากพระราชดำริฯ

### เป้าหมาย (Goal)

เพื่อให้การบริหารงานของสถาบันวิจัยและพัฒนาสามารถดำเนินการได้อย่างมีประสิทธิภาพ ตอบสนองต่อเป้าหมาย และนโยบายของมหาวิทยาลัยราชภัฏเชียงใหม่ สถาบันวิจัยและพัฒนาจึงกำหนดเป้าหมายในการดำเนินการตามพันธกิจ ดังนี้

1. ส่งเสริมการวิจัย และการบริการวิชาการด้านการศึกษา วิทยาศาสตร์และเทคโนโลยี มนุษยศาสตร์ และสังคมศาสตร์ที่สามารถบูรณาการในกระบวนการผลิตบัณฑิตที่มีคุณภาพ ตรงกับความต้องการของสังคม ท้องถิ่น
2. พัฒนาพื้นที่ให้มีความเข้มแข็งในสี่มิติด้านการพัฒนา การศึกษา เศรษฐกิจ สังคม ทรัพยากรธรรมชาติและสิ่งแวดล้อม ให้มีการพัฒนาอย่างยั่งยืน ด้วยทรัพยากรด้านการวิจัยและเครือข่ายการวิจัย
3. บริการจัดการสถาบันวิจัยและพัฒนาให้เป็นองค์กรที่มีระบบ กลไก การบริหารจัดการการวิจัยและการบริการวิชาการที่ครบวงจร (smart office and one stop service) ส่งเสริมสืบสานงานโครงการในพระราชดำริฯ

### ค่านิยมหลัก (Core Value)

- |                |                    |
|----------------|--------------------|
| I Intelligence | การใช้ปัญญา        |
| R Relationship | การสร้างสัมพันธภาพ |
| D Development  | การพัฒนา           |

“การใช้ปัญญาอย่างสร้างสรรค์ เสริมสร้างสัมพันธภาพ สนองต่อการพัฒนา”

### เอกลักษณ์ (Uniqueness)

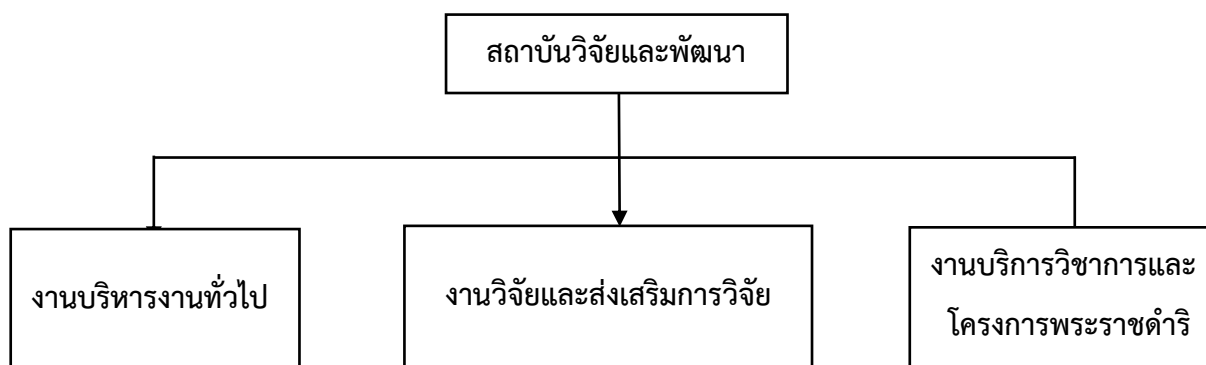
“สถาบันวิจัยและพัฒนาเป็นหน่วยงานสนับสนุนการวิจัย และการบริการวิชาการที่ครบวงจร (Smart Research Service Office)”

### วัฒนธรรมองค์กร (Corporate Culture)

“ทำงานอย่างโปร่งใส ใส่ใจบริการ ประสานงานรวดเร็ว”

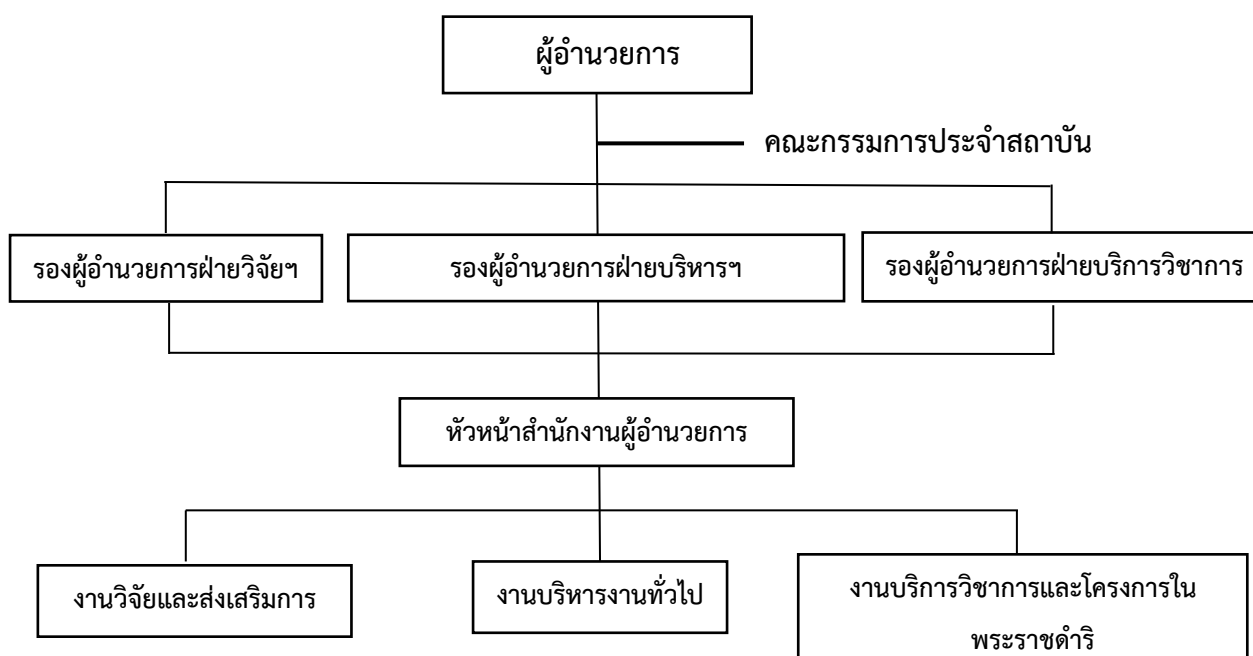
### 3. โครงสร้างองค์กร และโครงสร้างการบริหารงาน

ตามประกาศมหาวิทยาลัยราชภัฏเชียงใหม่ เรื่อง การแบ่งส่วนราชการในมหาวิทยาลัยราชภัฏเชียงใหม่ พ.ศ. 2556 กำหนดให้มีโครงสร้างการแบ่งส่วนราชการสถาบันวิจัยและพัฒนา ดังนี้



แผนภาพที่ 1.1 โครงสร้างการแบ่งส่วนราชการของสถาบันวิจัยและพัฒนา

การบริหารงานของสถาบันวิจัยและพัฒนา มีผู้อำนวยการเป็นผู้บังคับบัญชา โดยมีคณะกรรมการประจำสถาบันทำหน้าที่กำกับนโยบายและให้ข้อเสนอแนะในการบริหารงาน สถาบันวิจัยและพัฒนาแบ่งโครงสร้างการบริหารออกเป็น 3 งาน และ 1 สำนักงาน ประกอบด้วย งานบริหารงานทั่วไป งานวิจัยและส่งเสริมการวิจัย และงานบริการวิชาการและโครงการพระราชดำริ มีหัวหน้าสำนักงานดูแลสำนักงานผู้อำนวยการ



แผนภาพที่ 1.2 โครงสร้างการการบริหารงานของสถาบันวิจัยและพัฒนา



#### 4. กรรมการประจำสถาบันวิจัยและพัฒนา

คณะกรรมการประจำสถาบันวิจัยและพัฒนา แต่งตั้งตามพระราชบัญญัติมหาวิทยาลัยราชภัฏ พ.ศ. 2547 ลงวันที่ 14 มิถุนายน 2547 ตามมาตราที่ 36 และ 41 โดยให้ส่วนราชการและหน่วยงานมีคณะกรรมการประจำส่วนราชการ และมีกรรมการที่เป็นผู้ทรงคุณวุฒิซึ่งแต่งตั้งจากบุคคลภายนอกมหาวิทยาลัยจำนวนไม่น้อยกว่าหนึ่งในสาม คณะกรรมการประจำสถาบัน จำนวน 8 คน ประกอบด้วย

- 1) รองอธิการบดีรับผิดชอบงานวิจัย เป็นประธานกรรมการ
- 2) ผู้อำนวยการสถาบันวิจัยและพัฒนา เป็นกรรมการและเลขานุการ
- 3) ผู้ทรงคุณวุฒิจากภายนอก จำนวนสี่คน เป็นกรรมการ
- 4) รองผู้อำนวยการสถาบันวิจัยและพัฒนา จำนวนหนึ่งคน เป็นกรรมการและผู้ช่วยเลขานุการ
- 5) หัวหน้าสำนักงานผู้อำนวยการสถาบันวิจัยและพัฒนา เป็นผู้ช่วยเลขานุการ

#### คณะกรรมการประจำสถาบันวิจัยและพัฒนา



รศ.ดร.วัชรพงษ์ วัฒนกุล  
ประธานกรรมการ



รศ.ดร. วรณวดี ม้าลำพอง  
กรรมการ



ศ.(เชี่ยวชาญพิเศษ) ดร.สัญชัย จตุรสิทธิ์หา คุณวิเชียร เชิดชูตระกูลทอง  
กรรมการ



รศ.ดร.นิสิต พันธมิตร  
กรรมการ



รศ.ดร.นิสิต พันธมิตร  
กรรมการ



อาจารย์ ดร.อัครสิทธิ์ บุญส่งแท้  
กรรมการและเลขานุการ



ผศ.ดร.กิตติศักดิ์ โชติกเดชาณรงค์  
กรรมการและผู้ช่วยเลขานุการ



นางสาวนภัสนันท์ ชัยภักดี  
ผู้ช่วยเลขานุการ

## 5. บุคลากรสายสนับสนุนทั้งหมด ประจำปีงบประมาณ 2564

### ตารางที่ 1.1 จำนวนบุคลากรสายสนับสนุนทั้งหมด ประจำปีงบประมาณ 2564

ประเภทบุคลากร สายสนับสนุน	จำแนกตามคุณวุฒิการศึกษา				รวม
	ต่ำกว่าปริญญาตรี	ปริญญาตรี	ปริญญาโท	ปริญญาเอก	
1. ข้าราชการ					
2. ลูกจ้างประจำ			1		1
3. พนักงานมหาวิทยาลัย		3	4	1	8
4. พนักงานชั่วคราว					
5. พนักงานราชการ					
6. พนักงานลูกจ้างโครงการ					
<b>รวม</b>		3	5	1	9

## 6. ข้อมูลพื้นฐานโดยย่อเกี่ยวกับงบประมาณ และอาคารสถานที่

### ตารางที่ 1.2 งบประมาณ ประจำปีงบประมาณ 2564 (จำแนกตามยุทธศาสตร์)

ประเด็นยุทธศาสตร์	งบประมาณที่ได้รับ	ผลการใช้งบประมาณ	คิดเป็นร้อยละ
ประเด็นยุทธศาสตร์ที่ 1 การบริหารงานวิจัยเชิงรุก	3,432,100 บาท	1,348,520 บาท	39.29
ประเด็นยุทธศาสตร์ที่ 2 การส่งเสริม สนับสนุนการบริการวิชาการและสืบสานโครงการอันเนื่องมาจากพระราชดำริ	1,930,000 บาท	244,380 บาท	12.66
ประเด็นยุทธศาสตร์ที่ 3 การเพิ่มประสิทธิภาพการบริหารจัดการสถาบันวิจัยและพัฒนา	358,500 บาท	166,796 บาท	46.52
<b>รวมทั้งสิ้น</b>	<b>5,720,600</b>	<b>1,759,696</b>	<b>30.76</b>

หมายเหตุ 1. ข้อมูล ณ วันที่ 30 กันยายน 2564

2. ยุทธศาสตร์ที่ 1 มีการคืบงบประมาณ จำนวน 2,083,580 บาท

2. ยุทธศาสตร์ที่ 2 มีการขยายเวลาดำเนินการทั้ง 6 โครงการ ถึงวันที่ 31 มีนาคม 2565

3. ยุทธศาสตร์ที่ 3 มีการคืบงบประมาณ จำนวน 191,704 บาท

ผลการปรับปรุงตามข้อเสนอแนะจากผลการประเมินปีที่ผ่านมา

ข้อเสนอแนะของคณะกรรมการประเมินคุณภาพ การศึกษาภายใน ปีงบประมาณ 2563	ผลการดำเนินงานตามข้อเสนอแนะ
องค์ประกอบที่ 1 ด้านประสิทธิผล	
<p>ควรพัฒนาระบบ E-sar ให้สามารถดำเนินการกรอกรายงานได้ตั้งแต่ต้นปีการศึกษา เพื่อให้การดำเนินงานด้านการประกันคุณภาพเป็นส่วนหนึ่งของการทำงานปกติของแต่ละหน่วยงาน</p>	<p>สถาบันวิจัยและพัฒนาได้นำข้อเสนอแนะดังกล่าว ไปพิจารณาพร้อมกับสำนักกิตติพัทธ์ เพื่อดำเนินการเปิดระบบให้สามารถกรอกรายงานด้านประกันคุณภาพดำเนินการได้ตั้งแต่ต้นปีงบประมาณและสามารถดำเนินการกรอกข้อมูลได้หลังจากเปิดระบบ</p>
องค์ประกอบที่ 2 ด้านคุณภาพ	
ไม่มี	
ข้อเสนอแนะในภาพรวม	
<p>1. การตั้งค่าเป้าหมายเพื่อวัดความสำเร็จของการดำเนินงานควรตั้งให้สอดคล้องกับการดำเนินงานของหน่วยงาน และให้มีความท้าทาย</p> <p>2. มหาวิทยาลัยควรแต่งตั้งคณะกรรมการด้านประกันคุณภาพการศึกษาของหน่วยงานสายสนับสนุนเพื่อขับเคลื่อนและพัฒนาระบบและกลไกการประกันคุณภาพที่สอดคล้องของหน่วยงานสายสนับสนุน</p> <p>3. มหาวิทยาลัยควรพิจารณากรอบอัตรากำลังให้กับหน่วยงานสายสนับสนุนซึ่งจะมีผลต่อคุณภาพการให้บริการของหน่วยงาน และอาจส่งผลกระทบต่อประสิทธิภาพของการจัดการศึกษาของมหาวิทยาลัยแต่ทั้งนี้ผู้บริหารเข้าใจและตระหนักถึงสถานการณ์ที่ทางมหาวิทยาลัยกำลังเผชิญอยู่</p> <p>4. การเขียนจุดแข็งของหน่วยงานในรายงานการประเมินตนเอง ควรเป็นจุดที่มีความโดดเด่นจริง ๆ ของหน่วยงาน</p>	<p>1. ในปีงบประมาณ 2564 สถาบันวิจัยและพัฒนาได้กำหนดค่าเป้าหมายทั้งในแผนยุทธศาสตร์และแผนปฏิบัติการให้สอดคล้องกับการดำเนินงาน</p> <p>2. สถาบันวิจัยและพัฒนาได้จัดทำคำสั่งแต่งตั้งคณะกรรมการดำเนินงานด้านการประกันคุณภาพของหน่วยงาน</p> <p>3. -</p> <p>4. สถาบันวิจัยและพัฒนาได้เขียนจุดแข็งที่มีความโดดเด่นจริงๆ ของหน่วยงานในรายงานการประเมินตนเอง ปี 2564 เรียบร้อยแล้ว</p>

## บทที่ 2

### ผลการดำเนินงานตามเกณฑ์การประเมินคุณภาพ

สถาบันวิจัยและพัฒนา ได้ดำเนินการประกันคุณภาพการศึกษาภายใน ตามองค์ประกอบคุณภาพ จำนวน 2 องค์ประกอบ 10 ตัวบ่งชี้ ดังต่อไปนี้

#### องค์ประกอบที่ 1 ตัวบ่งชี้ร่วมของทุกหน่วยงานสนับสนุน

ตัวบ่งชี้ที่ 1.1 แผนกลยุทธ์และแผนปฏิบัติการประจำปีของหน่วยงาน

ชนิดตัวบ่งชี้ กระบวนการ

##### คำอธิบายตัวบ่งชี้

หน้าที่หลักของหน่วยงานสนับสนุน คือ การสนับสนุนการเรียนการสอน และการบริหาร หรือ สนับสนุนพันธกิจด้าน อื่นๆของมหาวิทยาลัยในการดำเนินงานจำเป็นต้องมีการกำหนดทิศทางการพัฒนาและการดำเนินงานของหน่วยงาน เพื่อให้หน่วยงานดำเนินการสอดคล้องกับพันธกิจหลักของหน่วยงาน และสอดคล้อง ยุทธศาสตร์การพัฒนามหาวิทยาลัย ดังนั้นหน่วยงานต้องกำหนดวิสัยทัศน์ พันธกิจ ตลอดจนมีการพัฒนาแผน กลยุทธ์และแผนการดำเนินงาน เพื่อเป็นแนวทางในการดำเนินงาน

ในการพัฒนาแผนกลยุทธ์นอกเหนือจากการพิจารณาอัตลักษณ์หรือจุดเน้นของหน่วยงานแล้วจะต้องคำนึงถึงหลักการอุดมศึกษา กรอบแผนอุดมศึกษาระยะยาว มาตรฐานการศึกษาของชาติ มาตรฐานการอุดมศึกษา มาตรฐานวิชาชีพที่เกี่ยวข้องกับยุทธศาสตร์ด้านต่าง ๆ ของชาติ รวมถึงทิศทางการพัฒนาประเทศตามแผนพัฒนาเศรษฐกิจและสังคมแห่งชาติ และการเปลี่ยนแปลงของกระแสโลก ทั้งนี้เพื่อให้การดำเนินงานของหน่วยงานเป็นไปอย่างมีคุณภาพเป็นที่ยอมรับ และสามารถตอบสนองสังคมในทิศทางที่ถูกต้องเหมาะสม

**แผนกลยุทธ์** หมายถึง แผนระยะยาวที่มีระยะเวลาในการดำเนินงาน 5 ปีขึ้นไป เป็นแผนที่กำหนดทิศทางการพัฒนาของหน่วยงาน แผนกลยุทธ์ ประกอบด้วย วิสัยทัศน์ พันธกิจ เป้าประสงค์ วัตถุประสงค์ ผลการวิเคราะห์จุดแข็ง จุดอ่อน โอกาส และภัยคุกคาม กลยุทธ์ต่าง ๆ ของหน่วยงานควรมีความครอบคลุมทุกภารกิจของหน่วยงาน มีการกำหนดตัวบ่งชี้ความสำเร็จของแต่ละกลยุทธ์ และค่าเป้าหมายของตัวบ่งชี้ เพื่อวัดระดับความสำเร็จของการดำเนินงานตามแผนกลยุทธ์ โดยหน่วยงานนำแผนกลยุทธ์มาจัดทำแผนดำเนินงานหรือแผนปฏิบัติการประจำปีที่สอดคล้องกัน

**แผนปฏิบัติการประจำปี** หมายถึง แผนระยะสั้นที่มีระยะเวลาในการดำเนินงานภายใน 1 ปี เป็นแผนที่ถ่ายทอดแผนกลยุทธ์ลงสู่ภาคปฏิบัติ เพื่อให้เกิดการดำเนินงานจริงตามกลยุทธ์ ประกอบด้วย โครงการหรือกิจกรรมต่าง ๆ ที่จะต้องดำเนินการในปีนั้น ๆ เพื่อให้บรรลุเป้าหมายตามแผนกลยุทธ์ ตัวบ่งชี้ความสำเร็จของ

โครงการหรือกิจกรรมค่าเป้าหมายของตัวบ่งชี้เหล่านั้น รวมทั้งมีการระบุผู้รับผิดชอบหลักหรือหัวหน้าโครงการงบประมาณในการดำเนินการ รายละเอียดและทรัพยากรที่ต้องใช้ในการดำเนินโครงการที่ชัดเจน

**รอบระยะเวลา ปีงบประมาณ (1 ตุลาคม ถึง 30 กันยายน )**

#### เกณฑ์มาตรฐาน

1. มีแผนกลยุทธ์ที่สอดคล้องกับแผนยุทธศาสตร์หรือนโยบายของมหาวิทยาลัย โดยบุคลากรทุกคนของหน่วยงานมีส่วนร่วม และได้รับความเห็นชอบจากผู้บริหารหน่วยงานหรือคณะกรรมการประจำหน่วยงาน
2. มีการจัดทำแผนปฏิบัติการประจำปีที่สอดคล้องกับแผนกลยุทธ์อย่างครบถ้วน
3. มีตัวบ่งชี้วัดความสำเร็จแผนกลยุทธ์ แผนปฏิบัติการประจำปี และค่าเป้าหมายของแต่ละตัวบ่งชี้ เพื่อวัดความสำเร็จของการดำเนินงานตามแผนกลยุทธ์และแผนปฏิบัติการประจำปี
4. มีการถ่ายทอดแผนกลยุทธ์ และแผนปฏิบัติการประจำปีของหน่วยงานไปสู่ผู้ปฏิบัติงาน
5. มีการดำเนินงานตามแผนปฏิบัติการประจำปีในข้อ 2
6. มีการติดตาม ประเมินผลการดำเนินงานตามตัวบ่งชี้ของแผนปฏิบัติการประจำปีอย่างน้อยปีละ 2 ครั้ง และรายงานผลต่อคณะกรรมการประจำหน่วยงานเพื่อพิจารณา
7. มีการติดตาม ประเมินผลการดำเนินงานตามตัวบ่งชี้ของแผนกลยุทธ์ อย่างน้อยปีละ 1 ครั้ง และรายงานผลต่อคณะกรรมการประจำหน่วยงาน เพื่อพิจารณา
8. มีการนำผลการพิจารณา ข้อคิดเห็น และข้อเสนอแนะของคณะกรรมการประจำหน่วยงาน ไปปรับปรุงแผนกลยุทธ์และแผนปฏิบัติการประจำปี

#### เกณฑ์การประเมิน

คะแนน 1	คะแนน 2	คะแนน 3	คะแนน 4	คะแนน 5
มีการดำเนินการ 1 ข้อ	มีการดำเนินการ 2-3 ข้อ	มีการดำเนินการ 4-5 ข้อ	มีการดำเนินการ 6 - 7 ข้อ	มีการดำเนินการ 8 ข้อ

#### ผลการดำเนินงานตามเกณฑ์ 8 ข้อ

เกณฑ์มาตรฐาน	ผลการดำเนินงาน	เอกสาร/หลักฐานอ้างอิง
ข้อ 1	สถาบันวิจัยและพัฒนา ได้ถูกจัดตั้งขึ้นตามกฎกระทรวงการจัดตั้งส่วนราชการในมหาวิทยาลัยราชภัฏเชียงใหม่ เมื่อวันที่ 16 กุมภาพันธ์ 2558 ส่งผลให้ “สถาบันวิจัยและพัฒนา” เป็นหน่วยงานตามมาตรา 6 วรรคหนึ่ง และมาตรา 11 วรรคหนึ่งแห่ง พระราชบัญญัติ	<u>1.1-1-1</u> กฎกระทรวง จัดตั้งส่วนราชการในมหาวิทยาลัยราชภัฏเชียงใหม่ กระทรวงศึกษาธิการ พ.ศ. 2558 เล่ม 132 ตอนที่ 13 ก

เกณฑ์ มาตรฐาน	ผลการดำเนินงาน	เอกสาร/หลักฐานอ้างอิง
	<p>มหาวิทยาลัยราชภัฏ พ.ศ. 2547 (1.1-1-1) และได้มีการจัดการประชุมเพื่อทบทวนแผนยุทธศาสตร์สถาบันวิจัยและพัฒนา ระยะ 5 ปี (พ.ศ.2560-2564) ขึ้น เมื่อวันที่ 9 กรกฎาคม 2564 ในรูปแบบออนไลน์ (1.1-1-2) และในการประชุมเพื่อทบทวนแผนยุทธศาสตร์ฯ ผู้บริหารและบุคลากรสถาบันวิจัยและพัฒนาได้ร่วมกันกำหนดวิสัยทัศน์ขึ้นใหม่ เป็น “ภายในปี 2567 สถาบันวิจัยและพัฒนาจะเป็นศูนย์กลาง องค์การหลักในการขับเคลื่อนงานวิจัย เทคโนโลยีและนวัตกรรมของมหาวิทยาลัย และการบริการวิชาการแก่สังคมให้เป็นที่ยอมรับในระดับชาติ และระดับนานาชาติ ” (1.1-1-3) โดยใช้เครื่องมือ SWOT Analysis และนำผลวิเคราะห์สภาพแวดล้อม ภายในและภายนอกมาวิเคราะห์รูปแบบความสัมพันธ์แบบเมตริกซ์ โดยใช้เทคนิค TOWS Matrix เพื่อกำหนดยุทธศาสตร์ และกลยุทธ์ตัวชีวิต ค่าเป้าหมายตลอดจนผู้รับผิดชอบในแต่ละกลยุทธ์ฯ โดยได้นำเสนอและผ่านความเห็นชอบจากคณะ กรรมการประจำสถาบันวิจัยและพัฒนา ในการประชุมครั้งที่ 2/2564 วันที่ 5 สิงหาคม 2564 (1.1-1-4)</p>	<p><b>1.1-1-2</b> บันทึกเชิญประชุมเชิงปฏิบัติการทบทวนแผนยุทธศาสตร์สถาบันวิจัยและพัฒนา ระยะ 5 ปี (พ.ศ. 2560-2564) ในรูปแบบออนไลน์ วันที่ 9 กรกฎาคม 2564</p> <p><b>1.1-1-3</b> แผนยุทธศาสตร์สถาบันวิจัยและพัฒนา ระยะ 5 ปี (พ.ศ. 2560-2564) ฉบับปรับปรุงปี 2564</p> <p><b>1.1-1-4</b> รายงานการประชุมคณะกรรมการประจำสถาบันวิจัยและพัฒนา ครั้งที่ 2/2564 วันที่ 5 สิงหาคม 2564</p>
ข้อ 2	<p>หน่วยงานได้จัดทำแผนยุทธศาสตร์ตามกระบวนการจัดทำแผน วิสัยทัศน์ และพันธกิจของหน่วยงาน ทำการวิเคราะห์รูปแบบความสัมพันธ์แบบเมตริกซ์คำนวณค่าและจัดทำ TOWS Matrix เพื่อกำหนดยุทธศาสตร์และกลยุทธ์ (1.1-2-1) และได้้นำแผนยุทธศาสตร์มาเชื่อมโยง เพื่อจัดทำแผนปฏิบัติการสถาบันวิจัยและพัฒนา ประจำปีงบประมาณ พ.ศ. 2564 (1.1-2-2) ซึ่งมีโครงการ/กิจกรรมที่จะ</p>	<p><b>1.1-2-1</b> แผนยุทธศาสตร์สถาบันวิจัยและพัฒนา ระยะ 5 ปี (พ.ศ. 2560-2564) ฉบับปรับปรุงปี 2564</p> <p><b>1.1-2-2</b> แผนปฏิบัติการสถาบันวิจัยและพัฒนา ประจำปีงบประมาณ 2564</p>

เกณฑ์ มาตรฐาน	ผลการดำเนินงาน	เอกสาร/หลักฐานอ้างอิง
	ดำเนินการในแต่ละภารกิจหลักสอดคล้องในแต่ละประเด็นยุทธศาสตร์ของสถาบันวิจัยฯ โดยแต่ละโครงการ/กิจกรรมได้กำหนดตัวชี้วัดของโครงการ ระยะเวลาในการดำเนินกิจกรรมงบประมาณและผู้รับผิดชอบ	
ข้อ 3	<p>สถาบันวิจัยและพัฒนาได้กำหนดค่าเป้าหมายของแต่ละตัวบ่งชี้ และได้กำหนดตัวชี้วัดในแต่ละเป้าประสงค์ ในแผนกลยุทธ์ของแผนยุทธศาสตร์ สถาบันวิจัยและพัฒนา ระยะ 5 ปี (พ.ศ. 2560-2564) ฉบับปรับปรุง ปี 2564 <b>(1.1-3-1)</b></p> <p>นอกจากนี้ได้แปลงแผนกลยุทธ์ในแต่ละประเด็นยุทธศาสตร์เป็นแผนปฏิบัติการประจำปี กำหนดโครงการ/กิจกรรม ซึ่งได้กำหนดตัวชี้วัดโครงการ/กิจกรรม ค่าเป้าหมาย งบประมาณ และผู้รับผิดชอบแต่ละโครงการในแผนปฏิบัติการประจำปีงบประมาณ พ.ศ. 2564 ของสถาบันวิจัยและพัฒนา <b>(1.1-3-2)</b> เพื่อเป็นแนวทางในการดำเนินงาน การติดตามและประเมินผลการดำเนินงานให้เป็นไปตามแผน เพื่อวัดผลสำเร็จของการดำเนินงานของสถาบันและบุคลากร</p>	<p><b>1.1-3-1</b> แผนยุทธศาสตร์สถาบันวิจัยและพัฒนา ระยะ 5 ปี (พ.ศ. 2560-2564) ฉบับปรับปรุง ปี 2564</p> <p><b>1.1-3-2</b> แผนปฏิบัติการสถาบันวิจัยและพัฒนา ประจำปีงบประมาณ 2564</p>
ข้อ 4	<p>ภายหลังจากสถาบันวิจัยและพัฒนาได้กำหนดวิสัยทัศน์ พันธกิจ และทำการทบทวนแผนยุทธศาสตร์ โดยการมีส่วนร่วมระหว่างผู้บริหารและบุคลากรแล้ว ได้มีการตรวจสอบข้อมูลพื้นฐานและกำหนดเป้าหมายตัวชี้วัดในแต่ละเป้าประสงค์ ทั้งนี้ได้ระบุชื่อผู้รับผิดชอบโครงการในแต่ละยุทธศาสตร์ด้วย เพื่อให้ทำการทบทวนและแก้ไขเป้าหมายของตัวชี้วัดให้เหมาะสมกับผลการวิเคราะห์ SWOT (หน้าที่ 13-26) รวมทั้งทำการถ่ายทอดแผนกลยุทธ์ไปสู่</p>	<p><b>1.1-4-1</b> แผนยุทธศาสตร์สถาบันวิจัยและพัฒนา ระยะ 5 ปี (พ.ศ. 2560-2564) ฉบับปรับปรุง ปี 2564</p> <p><b>1.1-4-2</b> แผนยุทธศาสตร์สถาบันวิจัยและพัฒนา ระยะ 5 ปี (พ.ศ. 2560-2564) ฉบับปรับปรุง ปี 2564 หน้าเว็บไซต์สถาบันวิจัยและพัฒนา</p>

เกณฑ์ มาตรฐาน	ผลการดำเนินงาน	เอกสาร/หลักฐานอ้างอิง
	บุคลากรหรือผู้ปฏิบัติงานตามแผนภูมิการนำยุทธศาสตร์สถาบันวิจัยและพัฒนาไปสู่การปฏิบัติ หน้าที่ 28 <b>(1.1-4-1)</b> และได้มีการเผยแพร่รวมทั้งแจ้งให้ผู้บริหารและบุคลากรนำไปใช้โดยสามารถ Download ผ่านทางเว็บไซต์ของสถาบันวิจัยและพัฒนา <a href="http://www.research.cmru.ac.th">http://www.research.cmru.ac.th</a> <b>(1.1-4-2)</b>	
ข้อ 5	สถาบันวิจัยและพัฒนาได้จัดทำปฏิทินการบริหารโครงการ ประจำปีงบประมาณ 2564 <b>(1.1-5-1)</b> มีการกำหนดโครงการ/กิจกรรม ตามแผนปฏิบัติการ ประจำปีงบประมาณ 2564 และได้มีการดำเนินงานตามปฏิทินการบริหารโครงการและแผนปฏิบัติการที่สอดคล้องกับแผนกลยุทธ์ วิสัยทัศน์ พันธกิจของหน่วยงาน เห็นได้จากรายงานผลการดำเนินงานตามแผนปฏิบัติการ ประจำปี และการใช้จ่ายงบประมาณ ประจำปี 2564 รอบ 12 เดือน <b>(1.1-5-2)</b>	<b>1.1-5-1</b> ปฏิทินกิจกรรม สถาบันวิจัยและพัฒนา ประจำปีงบประมาณ 2564 <b>1.1-5-2</b> รายงานการดำเนินงานตามแผนปฏิบัติการ ประจำปีงบประมาณ 2564 รอบ 12 เดือน
ข้อ 6	สถาบันวิจัยและพัฒนาได้มีการติดตามผลการดำเนินงานตามแผนปฏิบัติการประจำปีงบประมาณ 2564 ซึ่งผู้รับผิดชอบโครงการ/กิจกรรม ได้จัดทำรายงานผลการดำเนินงานในรอบปีงบประมาณ 2564 ในช่วง 6 เดือนแรก <b>(1.1-6-1)</b> และได้รายงานผลการดำเนินงานในรอบปีงบประมาณ 2564 รอบ 12 เดือน <b>(1.1-6-2)</b> รวมทั้งรายงานผลการใช้งบประมาณ ไตรมาส 4 (ณ 30 กันยายน 2564) <b>(1.1-6-3)</b> เสนอต่อกรรมการประจำสถาบันเมื่อสิ้นปีงบประมาณ	<b>1.1-6-1</b> รายงานการดำเนินงานตามแผนปฏิบัติการ ประจำปีงบประมาณ 2564 รอบ 6 เดือน <b>1.1-6-2</b> รายงานการดำเนินงานตามแผนปฏิบัติการ ประจำปีงบประมาณ 2564 รอบ 12 เดือน <b>1.1-6-3</b> รายงานผลการใช้งบประมาณ ไตรมาส 4 (กันยายน 2564)
ข้อ 7	ภายหลังจากการดำเนินงานในปีงบประมาณ 2564 ได้ประเมินผลการดำเนินงาน โดยรายงานผลเชิงเปรียบเทียบแผนกับผล	<b>1.1-7-1</b> รายงานผลการปฏิบัติงาน และการใช้จ่ายงบประมาณของสถาบันวิจัยและพัฒนา



เกณฑ์ มาตรฐาน	ผลการดำเนินงาน	เอกสาร/หลักฐานอ้างอิง
	<p>ในตัวชี้วัดของแผนยุทธศาสตร์ มีการรายงานผลการดำเนินงาน สถาบันวิจัยและพัฒนา ประจำปี 2564 ตามแบบฟอร์ม PL.301-302 <b>(1.1-7-1)</b> ในการประชุมคณะกรรมการประจำสถาบันวิจัยและพัฒนาได้มีการรายงานผลการประเมินการดำเนินงานตามตัวชี้วัดของแผนกลยุทธ์ของสถาบันวิจัยและพัฒนาในปีงบประมาณ 2564 พบว่า มีตัวชี้วัดที่บรรลุเป้าหมายจำนวน 64 ตัวชี้วัด จากตัวชี้วัดทั้งหมด 78 ตัวชี้วัด คิดเป็นร้อยละ 82.05 ทั้งนี้ พบปัญหาและอุปสรรคที่ทำให้ไม่บรรลุวัตถุประสงค์ เนื่องจากได้รับผลกระทบจากสถานการณ์การระบาดของไวรัสโคโรน่า (Covid-19) ที่ยังไม่กลับสู่ภาวะปกติ ส่งผลทำให้ไม่สามารถดำเนินงานได้ตามแผน ประกอบกับมีการคืนงบประมาณในส่วนของงบประมาณแผ่นดินและเงินรายได้ โดยสถาบันวิจัยและพัฒนาได้ทำการคืนงบประมาณรวมเป็นเงินทั้งสิ้น 2,275,284 บาท <b>(1.1-7-2)</b> ที่ประชุมให้ข้อเสนอแนะว่าในการจัดทำแผนปฏิบัติการในปีถัดไปควรพิจารณารูปแบบการดำเนินงานให้สอดคล้องกับสถานการณ์การแพร่ระบาดของโรคโควิด-19</p>	<p>ประจำปีงบประมาณ พ.ศ. 2564 (PL.301-302)</p> <p><b>1.1-7-2</b> รายงานการประชุมคณะกรรมการประจำสถาบันวิจัยและพัฒนาครั้งที่ 3/2564 วันที่ 30 กันยายน 2564</p>
ข้อ 8	<p>สถาบันวิจัยและพัฒนาได้นำผลการพิจารณา ข้อคิดเห็น และข้อเสนอแนะในประเด็นต่างๆ ของคณะกรรมการประจำสถาบันวิจัยและพัฒนา ครั้งที่ 2/2564 วันที่ 5 สิงหาคม 2564 <b>(1.1-8-1)</b> รวมทั้งนำผลการประเมินการประกันคุณภาพการศึกษาภายในปีงบประมาณ 2563 มาจัดทำแผนพัฒนาคุณภาพ (Improvement Plan) ประจำปีงบประมาณ 2564 ซึ่งข้อเสนอแนะในการตั้งค่าเป้าหมายเพื่อวัดความสำเร็จของการ</p>	<p><b>1.1-8-1</b> รายงานการประชุมคณะกรรมการประจำสถาบันวิจัยและพัฒนา ครั้งที่ 2/2564 วันที่ 5 สิงหาคม 2564</p> <p><b>1.1-8-2</b> แผนพัฒนาคุณภาพ (Improvement plan) ประจำปีงบประมาณ 2564</p>

เกณฑ์ มาตรฐาน	ผลการดำเนินงาน	เอกสาร/หลักฐานอ้างอิง
	ดำเนินงาน ควรตั้งให้สอดคล้องกับการดำเนินงาน ของหน่วยงาน และให้มีความท้าทายทำให้ในการ จัดทำแผนปฏิบัติการในปีงบประมาณ 2564 ได้มี การปรับปรุงเรียบร้อยแล้ว (1.1-8-2) เพื่อใช้ ประกอบเป็นข้อมูลในการจัดทำ (ร่าง) แผน ยุทธศาสตร์ สถาบันวิจัยและพัฒนา ระยะ 5 ปี (พ.ศ. 2565-2569) รวมทั้งนำมาใช้เป็นแนวทางใน การจัดทำแผนปฏิบัติการสถาบันวิจัยและพัฒนา ประจำปีงบประมาณ พ.ศ. 2565 (1.1-8-3) ต่อไป	<b>1.1-8-3</b> แผนปฏิบัติการสถาบันวิจัย และพัฒนา ประจำปี งบประมาณ พ.ศ. 2565

การบรรลุเป้าหมายและการประเมินตนเอง :

เป้าหมาย	ผลการดำเนินงาน	การบรรลุเป้าหมาย	คะแนน	เป้าหมายปีถัดไป
5 ข้อ	8 ข้อ	✓	5	8 ข้อ

จุดแข็ง

-

จุดที่ควรพัฒนา

-

ผู้กำกับดูแลตัวบ่งชี้ :	อาจารย์ ดร. วิภาวี ศรีคะ	โทรศัพท์ : 053-885950
ผู้รับผิดชอบตัวบ่งชี้ :	นางสาวกรรณิกา ซาซง	โทรศัพท์ : 053-885950

## ตัวบ่งชี้ที่ 1.2 ผลการดำเนินงานตามแผนปฏิบัติการประจำปีของหน่วยงาน

### ชนิดตัวบ่งชี้ ผลลัพธ์

#### คำอธิบายตัวบ่งชี้

พิจารณาจากระดับความสำเร็จของการบรรลุเป้าหมายแต่ละตัวบ่งชี้ที่สอดคล้องกับแผนปฏิบัติการของหน่วยงาน เป็นไปตามแผนกลยุทธ์ของหน่วยงาน แต่ให้มีความสอดคล้องกับแผนยุทธศาสตร์ของมหาวิทยาลัยราชภัฏเชียงใหม่ ได้แก่

- 1) ผลิตบัณฑิตและพัฒนาครู และบุคลากรทางการศึกษา
- 2) ยกระดับคุณภาพการศึกษา
- 3) สร้างและถ่ายทอดองค์ความรู้เพื่อการพัฒนาท้องถิ่น
- 4) พัฒนาระบบบริหารจัดการของมหาวิทยาลัย

#### สูตรการคำนวณ

1. คำนวณค่าร้อยละของแผนปฏิบัติการประจำปี

$$\frac{\text{จำนวนตัวบ่งชี้ของแผนปฏิบัติการประจำปี ประจำปีงบประมาณ  
ที่บรรลุเป้าหมายของหน่วยงาน}}{\text{จำนวนตัวบ่งชี้ทั้งหมดของแผนปฏิบัติการประจำปี  
ประจำปีงบประมาณของหน่วยงาน}} \times 100$$

2. แปลงค่าร้อยละที่คำนวณได้ในข้อ 1 เทียบกับคะแนนเต็ม 5

$$\frac{\text{ร้อยละของแผนปฏิบัติการประจำปีที่บรรลุเป้าหมาย}}{100} \times 5$$

## ผลการดำเนินงาน

มหาวิทยาลัยราชภัฏเชียงใหม่เป็นสถาบันการศึกษาที่มีภารกิจหลัก 4 ด้าน ได้แก่ การจัดการเรียนการสอน การวิจัย การทำนุบำรุงศิลปวัฒนธรรมและการบริการวิชาการ สำหรับภารกิจด้านการบริการวิชาการเป็นภารกิจหลักอย่างหนึ่งของมหาวิทยาลัยที่มีความสำคัญต่อการพัฒนาท้องถิ่นอันเป็นภารกิจหลักตามที่บัญญัติไว้ในมาตรา 7 และมาตรา 8 แห่งพระราชบัญญัติมหาวิทยาลัยราชภัฏ พ.ศ. 2547 ดังนั้น เพื่อให้การวิจัยและบริการทางวิชาการของทุกหน่วยงานในมหาวิทยาลัยมีสอดคล้องกับความต้องการของท้องถิ่นและยุทธศาสตร์ของมหาวิทยาลัย สถาบันวิจัย

และพัฒนาได้จัดทำแผนปฏิบัติการสถาบันวิจัยและพัฒนา ประจำปีงบประมาณ 2564 ให้สอดคล้องกับแผนยุทธศาสตร์ ระยะ 5 ปี (พ.ศ. 2560-2564) ฉบับปรับปรุง ปี 2564 โดยได้ระบุตัวบ่งชี้หรือตัวชี้วัดในแต่ละโครงการ รวมทั้งกำหนดกิจกรรมที่สอดคล้องในแต่ละเป้าประสงค์ของประเด็นยุทธศาสตร์ มีรายละเอียด ดังนี้

ประเด็นยุทธศาสตร์	ตัวชี้วัดทั้งหมด	ตัวชี้วัด ที่บรรลุเป้าหมาย	คิดเป็น ร้อยละ
ประเด็นยุทธศาสตร์ที่ 1 การบริหารงานวิจัยเชิงรุก	42 ตัวชี้วัด	35 ตัวชี้วัด	83.33
ประเด็นยุทธศาสตร์ที่ 2 การส่งเสริม สนับสนุนการบริการวิชาการและสืบสานโครงการอันเนื่องมาจากพระราชดำริฯ ในเชิงรุก	29 ตัวชี้วัด	23 ตัวชี้วัด	79.31
ประเด็นยุทธศาสตร์ที่ 3 การเพิ่มประสิทธิภาพการบริหารจัดการสถาบันวิจัยและพัฒนา	7 ตัวชี้วัด	6 ตัวชี้วัด	85.71
<b>รวมทั้งสิ้น</b>	<b>78 ตัวชี้วัด</b>	<b>64 ตัวชี้วัด</b>	<b>82.05</b>

ยุทธศาสตร์ที่ 1 มีตัวชี้วัดทั้งหมด 42 ตัวชี้วัด ไม่ได้ดำเนินโครงการ 22 ตัวชี้วัด คงเหลือ

ตัวชี้วัดที่นำมาประเมิน 42 ตัวชี้วัด บรรลุเป้าหมาย 35 ตัวชี้วัด ไม่บรรลุ 7 ตัวชี้วัด

ยุทธศาสตร์ที่ 2 มีการขยายเวลาดำเนินการทั้ง 6 โครงการ ถึงวันที่ 31 มีนาคม 2565 มีตัวชี้วัดทั้งหมด

29 ตัวชี้วัด บรรลุเป้าหมาย 23 ตัวชี้วัด ไม่บรรลุ 6 ตัวชี้วัด

ยุทธศาสตร์ที่ 3 มีตัวชี้วัดทั้งหมด 7 ตัวชี้วัด ไม่ได้ดำเนินโครงการ 14 ตัวชี้วัด คงเหลือตัวชี้วัดที่

นำมาประเมิน 7 ตัวชี้วัด บรรลุเป้าหมาย 6 ตัวชี้วัด ไม่บรรลุ 1 ตัวชี้วัด

ทั้งนี้ พบปัญหาและอุปสรรคที่ทำให้การดำเนินโครงการไม่บรรลุวัตถุประสงค์ เนื่องจากได้รับผลกระทบจากสถานการณ์การระบาดของไวรัสโคโรนา (Covid-19) ที่ยังไม่กลับสู่ภาวะปกติ ส่งผลทำให้ไม่สามารถดำเนินการได้ตามแผน ประกอบกับมีการคิ่งบประมาณทั้งในส่วนของงบประมาณแผ่นดินและเงินรายได้ที่ไม่สามารถดำเนินโครงการ โครงการที่คิ่งบประมาณทั้งจำนวน ได้แก่ โครงการประชุมวิชาการ

Thailand Research Expo 2012 โครงการราชภัฏวิชาการ โครงการทบทวนแผนยุทธศาสตร์และจัดทำแผนปฏิบัติการวิจัยและแผนปฏิบัติการบริการวิชาการและวิชาชีพแก่สังคมฯ โครงการประชุมวิชาการ ระดับนานาชาติ และโครงการส่งเสริมและสนับสนุนให้นักวิจัยไปประกวดผลงานวิจัยในต่างประเทศ โดยสถาบันวิจัยและพัฒนาได้ทำการคืบงบประมาณ รวมเป็นเงินทั้งสิ้น 2,275,284 บาท

การบรรลุเป้าหมายและการประเมินตนเอง :

เป้าหมาย	ผลการดำเนินงาน	การบรรลุเป้าหมาย	คะแนน	เป้าหมายปีถัดไป
ร้อยละ 80	ร้อยละ 82.05	✓	4.10	ร้อยละ 80

เอกสาร/หลักฐานอ้างอิง

1.2-1-1 แผนปฏิบัติการประจำปี 2564 สถาบันวิจัยและพัฒนา

1.2-1-2 รายงานผลการดำเนินงานตามแผนปฏิบัติการสถาบันวิจัยและพัฒนา ประจำปีงบประมาณ 2564 ครั้งที่ 2 รอบ 12 เดือน (ตุลาคม 2563 - กันยายน 2564)

จุดแข็ง

-

จุดที่ควรพัฒนา

-

ผู้กำกับดูแลตัวบ่งชี้ :	อาจารย์ ดร. วิภาวี ศรีคะ	โทรศัพท์ : 053-885950
ผู้รับผิดชอบตัวบ่งชี้ :	นางสาวกรรณิกา ชาสง	โทรศัพท์ : 053-885950

## ตัวบ่งชี้ที่ 1.3 ระดับความพึงพอใจของผู้รับบริการ

### ชนิดตัวบ่งชี้ ผลลัพธ์

#### คำอธิบายตัวบ่งชี้

พิจารณาการตอบสนองและการแสดงความรับผิดชอบต่อสังคม ชุมชน ซึ่งถือเป็นบทบาทของหน่วยงาน การตอบสนองดังกล่าวมีคุณภาพมากน้อยเพียงใด สามารถสะท้อนได้จากความพึงพอใจของผู้รับบริการ ทั้งประชาชนผู้มารับบริการ เจ้าหน้าที่ของรัฐหรือหน่วยงานทั้งภาครัฐและเอกชน ซึ่งการสำรวจความพึงพอใจโดยทั่วไปจะพิจารณาประเด็นสำคัญ คือ

1. ความพึงพอใจด้านกระบวนการและขั้นตอนการให้บริการ
2. ความพึงพอใจด้านเจ้าหน้าที่ผู้ให้บริการ
3. ความพึงพอใจด้านสิ่งอำนวยความสะดวก
4. ความพึงพอใจต่อคุณภาพการให้บริการ
5. ความพึงพอใจด้านระบบสารสนเทศหน่วยงาน

ทั้งนี้ อาจรวมถึงความพึงพอใจต่อบทบาทของหน่วยงาน/มหาวิทยาลัย 3 ด้าน คือ การเป็นผู้เตือนสติสังคม การชี้นำสังคม การตอบสนองความต้องการของสังคม

**ความพึงพอใจของผู้รับบริการ** หมายถึง การประเมินความพึงพอใจของผู้รับบริการโดยใช้แบบประเมินความพึงพอใจแบบประมาณค่า ซึ่งโดยทั่วไปจะพิจารณาจากประเด็นที่สำคัญ คือ ความพึงพอใจด้านกระบวนการและขั้นตอนการให้บริการ ด้านเจ้าหน้าที่ผู้ให้บริการ ด้านสิ่งอำนวยความสะดวก ด้านคุณภาพการให้บริการ ด้านระบบสารสนเทศหน่วยงาน

**ผู้รับบริการ** หมายถึง นักศึกษา อาจารย์ เจ้าหน้าที่ บุคลากรภายในมหาวิทยาลัยหรือบุคคลภายนอกที่มารับบริการโดยตรง เช่น ผู้ปกครอง สถานประกอบการ เป็นต้น

**ระยะเวลาในการประเมินความพึงพอใจ** ตามปีงบประมาณหรือปีการศึกษาซึ่งมีการดำเนินการประเมินความพึงพอใจของผู้ใช้บริการอย่างน้อย 1 ครั้ง ตามช่วงเวลาที่เหมาะสมขึ้นอยู่กับหน่วยงาน

#### เกณฑ์การประเมิน

ใช้คะแนนผลการประเมินความพึงพอใจของผู้รับบริการของหน่วยงาน (คะแนนเต็ม 5) ที่ครอบคลุมอย่างน้อย 3 ประเด็นดังนี้

1. ความพึงพอใจด้านกระบวนการและขั้นตอนการให้บริการ
2. ความพึงพอใจด้านเจ้าหน้าที่ผู้ให้บริการ
3. ความพึงพอใจด้านสิ่งอำนวยความสะดวก
4. ความพึงพอใจต่อคุณภาพการให้บริการ
5. ความพึงพอใจด้านระบบสารสนเทศหน่วยงาน

## ผลการดำเนินงาน

สถาบันวิจัยและพัฒนา มีการให้บริการนักวิจัย จัดอบรมฝึกปฏิบัติการส่งเสริมสนับสนุนความรู้ด้านการวิจัย การบริการวิชาการ และการจัดการความรู้ แก่นักศึกษา อาจารย์ บุคลากร ตลอดจนการจัดกิจกรรมบริการวิชาการร่วมกับชุมชน จำนวน 4 กิจกรรม และมีผลการสำรวจความพึงพอใจของผู้รับบริการรายละเอียดดังนี้

**กิจกรรมที่ 1** ผลประเมินจากผู้เข้าร่วมอบรมการเตรียมความพร้อม ของคณะกรรมการจริยธรรมการวิจัยในมนุษย์ ในการขอรับรองมาตรฐานคณะกรรมการฯ ทางสังคมศาสตร์และพฤติกรรมศาสตร์ วันอังคารที่ 2 มีนาคม พ.ศ. 2564 เวลา 8.30 - 16.30 น. ห้องประชุมเอื้องคำ ชั้น 3 อาคาร 27 มหาวิทยาลัยราชภัฏเชียงใหม่ คือ

กิจกรรมที่ 1 มีค่าเฉลี่ย 4.61 ผู้ตอบแบบประเมิน จำนวน 40 คน

**กิจกรรมที่ 2** ผลประเมินจากผู้เข้าร่วมการอบรมเชิงปฏิบัติการ “การพัฒนาข้อเสนอโครงการเพื่อขอทุนภายใต้คลินิกเทคโนโลยี” ในวันพฤหัสบดีที่ 4 มีนาคม 2564 เวลา 08.00 – 17.00 น. ณ ห้องประชุมชั้น 15 อาคาร 29 (อาคาร 90 ปี ราชภัฏเชียงใหม่) คือ

กิจกรรมที่ 2 มีค่าเฉลี่ย 4.63 ผู้ตอบแบบประเมิน จำนวน 65 คน

**กิจกรรมที่ 3** ผลประเมินจากผู้เข้าร่วมการอบรมเชิงปฏิบัติการ “เทคนิคการเขียนข้อเสนอโครงการวิจัยให้ได้ทุน ได้ผลงานวิชาการ และได้บริการวิชาการแก่ชุมชน” วันที่ 1 - 2 มิถุนายน 2564 ผ่านระบบออนไลน์ ด้วยโปรแกรม Zoom Cloud Meeting ณ มหาวิทยาลัยราชภัฏเชียงใหม่ คือ

กิจกรรมที่ 3 มีค่าเฉลี่ย 4.68 ผู้ตอบแบบประเมิน จำนวน 80 คน

**กิจกรรมที่ 4** ผลประเมินจากผู้เข้าร่วมผู้เข้าร่วมการอบรม “ทรัพย์สินทางปัญญากับงานวิจัยเพื่อนำไปใช้ประโยชน์เชิงพาณิชย์และสังคม” ในรูปแบบออนไลน์ ด้วยโปรแกรม Zoom Cloud Meeting ในวันอังคารที่ 13 กรกฎาคม 2564 ตั้งแต่เวลา 8.30 – 16.30 น. คือ

กิจกรรมที่ 4 มีค่าเฉลี่ย 4.64 ผู้ตอบแบบสอบถาม จำนวน 30 คน

ดังนั้น ค่าเฉลี่ยความพึงพอใจ

$$= (4.61 \times 40) + (4.63 \times 65) + (4.68 \times 80) + (4.64 \times 30)$$

---


$$40 + 65 + 80 + 30$$

$$= 998.95/215$$

ดังนั้น คะแนนที่ได้ = 4.65

## การบรรลุเป้าหมายและการประเมินตนเอง:

เป้าหมาย	ผลการดำเนินงาน	การบรรลุเป้าหมาย	คะแนน	เป้าหมายปีถัดไป
4.50 คะแนน	4.65	✓	4.65	4.60

## เอกสารหลักฐานอ้างอิง :

1.3-1-1 ตารางสรุปความพึงพอใจต่อสถาบันวิจัยและพัฒนา ปีงบประมาณ 2564

## จุดแข็ง

1) มีการประเมินการให้บริการอย่างสม่ำเสมอและต่อเนื่อง เพื่อปรับปรุงพัฒนาการให้บริการตรงกับความต้องการของผู้รับบริการ

2) มีระบบการเสนอขอรับทุนวิจัยทั้งกองงบประมาณกองทุนวิจัยของมหาวิทยาลัยราชภัฏเชียงใหม่ และทุนจากงบประมาณแผ่นดิน ภายใต้กองทุนวิทยาศาสตร์ วิจัย และนวัตกรรม (ววน.) ทำให้มีความสะดวกรวดเร็วในการ ยื่นเสนอของบประมาณ และมีการประเมินผลจากผู้ทรงคุณวุฒิผ่านระบบออนไลน์ ทำให้นักวิจัยได้รับฟังข้อเสนอแนะจากผู้ทรงคุณวุฒิจากผู้ทรงคุณวุฒิและสอบถามข้อมูลเพื่อปรับแก้ไขโครงสร้างให้มีประสิทธิภาพ ทำให้ประหยัดเวลาและทรัพยากรในการดำเนินงานและทำให้สามารถพัฒนาคุณภาพงานวิจัยได้ดียิ่งขึ้น

## จุดที่ควรพัฒนา

ไม่มี

ผู้กำกับดูแลตัวบ่งชี้ :	อ.ดร.อัครสิทธิ์ บุญส่งแท้	โทรศัพท์ : 053-885950
ผู้รับผิดชอบตัวบ่งชี้ :	ผศ.ดร.กิตติศักดิ์ โชติกเดชาณรงค์	โทรศัพท์ : 053-885950
	นางสาวณัฐญา สماعيل	โทรศัพท์ : 053-885950
	นางสาวประกายดาว ไคร้มา	โทรศัพท์ : 053-885950
	นายปรัชญา ไชยวงศ์	โทรศัพท์ : 053-885950



## ตัวบ่งชี้ที่ 1.4 การจัดการความรู้ (KM)

### ชนิดตัวบ่งชี้ กระบวนการ

#### คำอธิบายตัวบ่งชี้

มาตรฐานการอุดมศึกษาข้อที่ 3 กำหนดให้หน่วยงานมีการสร้างและพัฒนาสังคมฐานความรู้และสังคมแห่งการเรียนรู้ ซึ่งต้องมีการจัดการความรู้เพื่อมุ่งสู่หน่วยงานแห่งการเรียนรู้ โดยมีการรวบรวมองค์ความรู้ที่มีอยู่ในหน่วยงานซึ่งจะจัดกระจายอยู่ในตัวบุคคลหรือเอกสารมาพัฒนาให้เป็นระบบเพื่อให้ทุกคน ในหน่วยงานสามารถเข้าถึงความรู้และพัฒนาตนเองให้เป็นผู้รู้รวมทั้งปฏิบัติงานได้อย่างมีประสิทธิภาพ อันจะส่งผลให้หน่วยงานมีความสามารถในเชิงแข่งขันสูงสุด กระบวนการในการบริหารจัดการความรู้ในสถาบันประกอบด้วย การระบุมุมความรู้ การคัดเลือก การรวบรวม การจัดเก็บความรู้ การเข้าถึงข้อมูล และการแลกเปลี่ยนความรู้ทั้งภายในและภายนอกหน่วยงาน การสร้างบรรยากาศและวัฒนธรรมการเรียนรู้ภายในหน่วยงาน การกำหนดแนววิธีปฏิบัติงาน ตลอดจนการใช้เทคโนโลยีสารสนเทศเพื่อเพิ่มประสิทธิภาพ การบริหารจัดการความรู้ในหน่วยงานให้ดียิ่งขึ้น

**แนวปฏิบัติที่ดี** หมายถึง วิธีปฏิบัติ หรือขั้นตอนการปฏิบัติที่ทำให้องค์การประสบความสำเร็จหรือ ความสำเร็จที่เป็นเลิศตามเป้าหมาย เป็นที่ยอมรับในวงวิชาการหรือวิชาชีพนั้น ๆ มีหลักฐานของความสำเร็จปรากฏชัดเจน โดยมีการสรุปวิธีปฏิบัติ หรือขั้นตอนการปฏิบัติตลอดจนความรู้และประสบการณ์ บันทึกเป็นเอกสาร เผยแพร่ให้หน่วยงานภายในหรือภายนอกสามารถนำไปใช้ประโยชน์ได้

#### เกณฑ์มาตรฐาน

1. มีการกำหนดประเด็นความรู้และเป้าหมายของการจัดการความรู้ที่สอดคล้องกับแผนกลยุทธ์ของหน่วยงาน
2. มีการกำหนดบุคลากรกลุ่มเป้าหมายที่จะพัฒนาความรู้และทักษะอย่างชัดเจนตามประเด็นที่กำหนดใน ข้อ 1
3. มีการแบ่งปันและแลกเปลี่ยนเรียนรู้จากความรู้ ทักษะของผู้มีประสบการณ์ตรง (Tacit Knowledge) เพื่อค้นหาแนวทางปฏิบัติที่ดีตามประเด็นความรู้ที่กำหนดในข้อ 1
4. มีการรวบรวมความรู้ตามประเด็นความรู้ที่กำหนดในข้อ 1 ทั้งที่มีอยู่ในตัวบุคคลและแหล่งเรียนรู้อื่น ๆ ที่เป็นแนวทางปฏิบัติที่ดีมาพัฒนาและจัดเก็บ อย่างเป็นระบบ
5. มีการกำกับ ติดตาม การนำความรู้ที่ได้จากการจัดการความรู้ในข้อ 4 ไปใช้ในการปฏิบัติจริง
6. มีองค์ความรู้ที่ได้จากการจัดการความรู้อย่างน้อย 1 ประเด็น และเผยแพร่เป็นลายลักษณ์อักษร (Explicit Knowledge)

#### เกณฑ์การประเมิน

คะแนน 1	คะแนน 2	คะแนน 3	คะแนน 4	คะแนน 5
มีการดำเนินการ 1 ข้อ	มีการดำเนินการ 2 ข้อ	มีการดำเนินการ 3 ข้อ	มีการดำเนินการ 4 -5 ข้อ	มีการดำเนินการ 6 ข้อ

## ผลการดำเนินงานตามเกณฑ์ : 5 ข้อ

เกณฑ์ มาตรฐาน	ผลการดำเนินงาน	เอกสาร/ หลักฐานอ้างอิง
ข้อ 1	สถาบันวิจัยและพัฒนา มีการกำหนดประเด็นในแผนการจัดการความรู้ ประจำปีงบประมาณ 2564 ในหัวข้อ “ <b>ทรัพย์สินทางปัญญา ความท้าทายของนักวิจัย CMRU</b> ” โดยมีเป้าหมาย คือ ผู้บริหาร บุคลากรสถาบันวิจัยและพัฒนา และนักวิจัยมีความรู้เกี่ยวกับแนวปฏิบัติในการยื่นจดทรัพย์สินทางปัญญา เพิ่มมากขึ้น ได้แลกเปลี่ยนความรู้และได้แนวปฏิบัติ/คู่มือ/แนวทางการยื่นจดทรัพย์สินทางปัญญา <b>(1.4-1-1)</b>	<b>1.4-1-1</b> แผนการจัดการความรู้ (KM) ของสถาบันวิจัยและพัฒนา
ข้อ 2	ในแผนการจัดการความรู้ได้กำหนดกลุ่มเป้าหมายในการจัดการองค์ความรู้ คือ ผู้บริหารและบุคลากรที่เกี่ยวข้องกับการบริหารจัดการงานทรัพย์สินทางปัญญา มีการแต่งตั้งคณะกรรมการจัดการองค์ความรู้ โดยได้แบ่งภาระหน้าที่เพื่อการมีส่วนร่วมในการจัดทำกิจกรรม <b>(1.4-2-1)</b> ตามแผนการจัดการความรู้ประจำปีงบประมาณ 2564 <b>(1.4-2-2)</b>	<b>1.4-2-1</b> คำสั่งสถาบันวิจัยและพัฒนา เรื่องแต่งตั้งคณะกรรมการจัดการความรู้ (KM) <b>1.4-2-2</b> แผนการจัดการความรู้ (KM Action Plan) ประจำปีการศึกษา 2564
ข้อ 3	ในการจัดกิจกรรมการจัดการความรู้ประจำปีงบประมาณ 2564 ได้แบ่งปันและแลกเปลี่ยนเรียนรู้ หัวข้อ “ <b>ทรัพย์สินทางปัญญา ความท้าทายของนักวิจัย CMRU</b> ” <b>(1.4-3-1)</b>	<b>1.4-3-1</b> ผลการดำเนินการจัดการความรู้ (KM) ของสถาบันวิจัยและพัฒนา
ข้อ 4	จากการจัดกิจกรรมการจัดการความรู้ตามแผนการจัดการความรู้ (KM) ซึ่งในแต่ละครั้งได้บันทึกความรู้ รายงานผลต่อผู้บริหาร รวบรวมเป็นรายงานผลการดำเนินกิจกรรมการจัดการความรู้ และได้มีการสกัดความรู้ เป็นแนวปฏิบัติในการดำเนินงานด้านแนวทางการยื่นจดทรัพย์สินทางปัญญาประเภทสิทธิบัตร/อนุสิทธิบัตรและลิขสิทธิ์ โดยจัดทำเป็นอินโฟกราฟิกสรุปผล KM <b>(1.4-4-1)</b>	<b>1.4-4-1</b> Infographic สรุปผล KM

ข้อ 5	<p>ภายหลังจากดำเนินกิจกรรม ผู้รับผิดชอบได้ทำการประเมินความรู้ความเข้าใจจากผู้เข้าร่วมกิจกรรม พบว่า ก่อนการเข้าร่วมการจัดการความรู้บุคลากรมีความรู้อยู่ในระดับน้อยและหลังการเข้าร่วมการจัดการความรู้มีความรู้เพิ่มขึ้นอยู่ในระดับมาก (1.4-5-1) และมีการยื่นคำขอจดทะเบียนทรัพย์สินทางปัญญา ประเภทสิทธิบัตร/อนุสิทธิบัตร (1.4-5-2)</p>	<p><b>1.4-5-1</b> ผลการประเมินความรู้ความเข้าใจก่อนและหลัง การเข้าร่วมกิจกรรมการจัดการความรู้ (KM)</p> <p><b>1.4-5-2</b> รายชื่อผลงานที่ยื่นจดทะเบียนทรัพย์สินทางปัญญา ปีงบประมาณ 2564</p>
ข้อ 6	<p>มีการนำองค์ความรู้ที่ได้เผยแพร่บนเพจ Facebook ของสถาบันวิจัยและพัฒนา เพื่อให้บุคลากรและผู้ที่สนใจสามารถนำไปใช้ประโยชน์ (1.4-6-1)</p>	<p><b>1.4-6-1</b> การเผยแพร่สรุปกิจกรรม KM บนเพจ Facebook ของสถาบันวิจัยและพัฒนา</p>

การบรรลุเป้าหมายและการประเมินตนเอง :

เป้าหมาย	ผลการดำเนินงาน	การบรรลุเป้าหมาย	คะแนน	เป้าหมายปิดไป
6 ข้อ	6 ข้อ	✓	5	6 ข้อ

จุดแข็ง

- มีการกำหนดประเด็นความรู้ มีกลุ่มเป้าหมาย และมีการแลกเปลี่ยนเรียนรู้กับกลุ่มเป้าหมาย และรวบรวมเป็นลายลักษณ์อักษร รวมทั้งมีการกำกับ ติดตาม การนำความรู้ที่ได้จากการจัดการความรู้ ที่เป็นแนวปฏิบัติที่ดี มาปรับใช้ในการปฏิบัติงานจริง

จุดที่ควรพัฒนา

ผู้กำกับดูแลตัวบ่งชี้ :	อาจารย์ ดร.วิภาวี ศรีคะ	โทรศัพท์ : 053-88-5950
ผู้รับผิดชอบตัวบ่งชี้ :	นางสาวนภัสนันท์ ชัยภักดี	โทรศัพท์ : 053-88-5950
	นายปรัชญา ไชยวงศ์	โทรศัพท์ : 053-88-5950
	นายศรัณยู มุลน้ำ	โทรศัพท์ : 053-88-5950

## ตัวบ่งชี้ที่ 1.5 การบริหารความเสี่ยง

### ชนิดของตัวบ่งชี้ กระบวนการ

#### คำอธิบายตัวบ่งชี้

เพื่อให้หน่วยงานมีระบบบริหารความเสี่ยง โดยการบริหารและควบคุมปัจจัยกิจกรรมและกระบวนการดำเนินงานที่อาจเป็นมูลเหตุของความเสียหาย (ทั้งในรูปของตัวเงิน หรือไม่ใช่ตัวเงิน เช่น ชื่อเสียงและการฟ้องร้องจากการไม่ปฏิบัติตามกฎหมาย ระเบียบ ข้อบังคับ ประสิทธิภาพ ประสิทธิผล ความคุ้มค่า) เพื่อให้ระดับความเสี่ยง และขนาดของความเสียหายที่จะเกิดขึ้นในอนาคตอยู่ในระดับที่ยอมรับและควบคุมได้โดยคำนึงถึงการเรียนรู้วิธีการป้องกันจากการคาดการณ์ปัญหาล่วงหน้า และโอกาสในการเกิดเพื่อป้องกันหรือบรรเทาความรุนแรงของปัญหา รวมทั้งการมีแผนสำรองต่อภาวะฉุกเฉิน เพื่อให้มั่นใจว่าระบบงานต่าง ๆ มีความพร้อมใช้งาน มีการปรับปรุงระบบอย่างต่อเนื่อง และทันต่อการเปลี่ยนแปลง เพื่อการบรรลุเป้าหมายของหน่วยงานตามยุทธศาสตร์หรือกลยุทธ์เป็นสำคัญ

#### เกณฑ์มาตรฐาน

1. หน่วยงานจัดให้มีการบริหารจัดการความเสี่ยง เพื่อให้ความเชื่อมั่นอย่างสมเหตุสมผลแก่ผู้มีส่วนได้เสียของหน่วยงานว่าหน่วยงานได้ดำเนินการบริหารจัดการความเสี่ยงอย่างเหมาะสม
2. หน่วยงานจัดให้มีสภาพแวดล้อมที่เหมาะสมต่อการบริหารจัดการความเสี่ยงภายในองค์กรอย่างน้อยประกอบด้วย การมอบหมายผู้รับผิดชอบเรื่องการบริหารจัดการความเสี่ยง การกำหนดวัฒนธรรม ของหน่วยงานที่ส่งเสริมการบริหารจัดการความเสี่ยง รวมถึงการบริหารทรัพยากรบุคคล
3. หน่วยงานมีการกำหนดวัตถุประสงค์เพื่อใช้ในการบริหารจัดการความเสี่ยง รวมถึงการสื่อสาร การบริหารจัดการความเสี่ยงของวัตถุประสงค์ด้านต่าง ๆ ต่อบุคลากรที่เกี่ยวข้อง
4. หน่วยงานมีการระบุความเสี่ยง การประเมินความเสี่ยง การตอบสนองความเสี่ยง การจัดลำดับ ความเสี่ยง จากประเด็นอย่างน้อย ดังต่อไปนี้
  - 1) ความเสี่ยงด้านกลยุทธ์ (Strategic Risk : SR)
  - 2) ความเสี่ยงด้านการเงิน (Financial Risk : FR)
  - 3) ความเสี่ยงด้านการปฏิบัติงาน (Operation Risk : OR)
  - 4) ความเสี่ยงด้านการปฏิบัติตามกฎระเบียบ (Compliance Risk : CR)
5. หน่วยงานจัดทำแผนการบริหารจัดการความเสี่ยงอย่างน้อยปีละ 1 ครั้งและต้องมีการสื่อสารแผนการบริหารจัดการความเสี่ยงให้กับผู้เกี่ยวข้องทุกฝ่ายรับทราบ
6. มีการกำกับ ติดตามและประเมินผลการบริหารจัดการความเสี่ยงและทบทวนแผนการบริหารจัดการความเสี่ยงอย่างสม่ำเสมอ และรายงานการบริหารจัดการความเสี่ยงต่อมหาวิทยาลัยอย่างน้อยปีละ 1 ครั้ง

7. มีการนำผลการประเมินและข้อเสนอแนะจากคณะกรรมการบริหารความเสี่ยงของมหาวิทยาลัย หรือคณะกรรมการบริหารความเสี่ยงของหน่วยงาน ไปใช้ในการปรับแผนการบริหารจัดการความเสี่ยงในรอบปี ถัดไป

**หมายเหตุ** คะแนนการประเมินจะเท่ากับ 0 หากพบว่าเกิดเหตุการณ์ร้ายแรงขึ้นภายในหน่วยงานในรอบปี การประเมินที่ส่งผลกระทบต่อชีวิตและความปลอดภัยของบุคลากร ผู้รับบริการ หรือต่อชื่อเสียงภาพลักษณ์ หรือต่อความมั่นคงทางการเงินของหน่วยงาน อันเนื่องมาจากความบกพร่องของหน่วยงาน ในการควบคุม หรือจัดการกับ ความเสี่ยง หรือปัจจัยเสี่ยงที่ไม่มีประสิทธิภาพเพียงพอ โดยมีหลักฐานประกอบที่ชัดเจน

### เกณฑ์การประเมิน

คะแนน 1	คะแนน 2	คะแนน 3	คะแนน 4	คะแนน 5
มีการดำเนินการ 3 ข้อ	มีการดำเนินการ 4 ข้อ	มีการดำเนินการ 5 ข้อ	มีการดำเนินการ 6 ข้อ	มีการดำเนินการ 7 ข้อ

### ผลการดำเนินงานตามเกณฑ์ : 6 ข้อ

เกณฑ์ มาตรฐาน	ผลการดำเนินงาน	เอกสาร/ หลักฐานอ้างอิง
ข้อ 1	สถาบันวิจัยและพัฒนา ได้ตระหนักและเห็นความสำคัญของการบริหารความเสี่ยงและการควบคุมภายใน จึงได้มีการจัดทำระบบบริหารความเสี่ยงและการควบคุมภายในของหน่วยงานขึ้นเพื่อเป็นการบริหารปัจจัยและควบคุมกิจกรรม รวมทั้งกระบวนการในการดำเนินงานต่างๆ โดยลดโอกาส และผลกระทบอันเกิดจากความเสี่ยงที่อาจจะเกิดขึ้นในอนาคตให้อยู่ในระดับที่ยอมรับได้ ประเมินได้ ควบคุมได้ และตรวจสอบได้อย่างมีระบบ โดยคำนึงถึงการบรรลุเป้าหมายขององค์กรตามยุทธศาสตร์หรือกลยุทธ์เป็นสำคัญ อีกทั้งสร้างความเชื่อมั่นอย่างสมเหตุสมผลแก่ผู้มีส่วนได้เสียของหน่วยงานว่าหน่วยงานได้ดำเนินการบริหารจัดการความเสี่ยงอย่างเหมาะสม (1.5-1-1)	<u>1.5-1-1</u> แผนบริหารความเสี่ยง ประจำปีงบประมาณ2564
ข้อ 2	สถาบันวิจัยและพัฒนา ได้แต่งตั้งคณะกรรมการบริหารความเสี่ยง โดยมีผู้อำนวยการ เป็นประธานกรรมการ รองผู้อำนวยการเป็นรองประธาน หัวหน้าสำนักงานเป็นเลขานุการ และบุคลากรทุกคน	<u>1.5-2-1</u> คำสั่งแต่งตั้งคณะกรรมการบริหารความเสี่ยงและควบคุมภายในฯ ประจำปี 2564

เกณฑ์ มาตรฐาน	ผลการดำเนินงาน	เอกสาร/ หลักฐานอ้างอิง
	เป็นคณะกรรมการ ซึ่งมีหน้าที่ วิเคราะห์และประเมินความเสี่ยง ตลอดจนจัดทำแผนการบริหารความเสี่ยง ติดตามการควบคุมภายใน เพื่อให้ความเสี่ยงลดน้อยลง <b>(1.5-2-1)</b> โดยกำหนดกระบวนการและขั้นตอนในการบริหารความเสี่ยงประกอบไปด้วย 7 ขั้นตอน ตามแผนการบริหารความเสี่ยง <b>(1.5-2-2)</b>	<b>1.5-2-2</b> แผนบริหารความเสี่ยง ประจำปีงบประมาณ 2564 หน้า 7-8
ข้อ 3	สถาบันวิจัยและพัฒนามีการกำหนดนโยบาย รวมทั้งกำหนดวัตถุประสงค์เพื่อใช้เป็นแนวทางในการบริหารจัดการความเสี่ยงในแผนบริหารความเสี่ยง ประจำปีงบประมาณ 2564 หน้า 5-7 <b>(1.5-3-1)</b> ตลอดจนได้ทำการสื่อสารนโยบาย วัตถุประสงค์และแนวทางในการบริหารจัดการความเสี่ยงไปยังบุคลากรที่เกี่ยวข้องในที่ประชุมบุคลากรสถาบันวิจัยและพัฒนา ครั้งที่ 1/2564 เมื่อวันที่ 15 มีนาคม 2564 <b>(1.5-3-2)</b> เพื่อให้บุคลากรรับทราบนโยบายและแนวทางการนำแผนบริหารความเสี่ยงไปใช้ในงานที่ได้รับมอบหมาย	<b>1.5-3-1</b> แผนบริหารความเสี่ยง ประจำปีงบประมาณ 2564 <b>1.5-3-2</b> รายงานการประชุมบุคลากร สถาบันวิจัยและพัฒนา ครั้งที่ 1/2564 เมื่อวันที่ 15 มีนาคม 2564
ข้อ 4	สถาบันวิจัยและพัฒนามีการวิเคราะห์และระบุความเสี่ยง การประเมินความเสี่ยง การตอบสนองความเสี่ยง การจัดลำดับความเสี่ยงจากประเด็นต่าง ๆ ในแผนบริหารความเสี่ยงประจำปี งบประมาณ 2564 หน้า 13-22 <b>(1.5-4-1)</b> ในการประชุมบุคลากรสถาบันวิจัยและพัฒนาครั้งที่ 2/2564 <b>(1.5-4-2)</b> ได้มีการร่วมกันกำหนดประเด็นความเสี่ยงได้ดังต่อไปนี้ 1. ความเสี่ยงด้านการปฏิบัติงาน (OR) เกี่ยวกับโครงการสนับสนุนการบริการวิชาการและสืบสานโครงการอันเนื่องมาจากพระราชดำริฯ <b>ความเสี่ยง</b> การออกปฏิบัติงานนอกพื้นที่โดยรถยนต์ <b>ปัจจัยเสี่ยง</b> อุบัติภัยที่อาจเกิดขึ้นจากการเดินทางปฏิบัติงานนอกพื้นที่โดยรถยนต์	<b>1.5-4-1</b> แผนบริหารความเสี่ยง ประจำปีงบประมาณ 2564 <b>1.5-4-2</b> รายงานการประชุม บุคลากร สถาบันวิจัยและพัฒนา ครั้งที่ 2/2564 เมื่อวันที่ 7 พฤษภาคม 2564

เกณฑ์ มาตรฐาน	ผลการดำเนินงาน	เอกสาร/ หลักฐานอ้างอิง
	<p>2. ความเสี่ยงด้านกลยุทธ์ (SR) ของงานวิจัยและส่งเสริมงานวิจัย โครงการเตรียมความพร้อมและพัฒนาศักยภาพนักวิจัย</p> <p><b>ความเสี่ยง</b> งบประมาณงานวิจัยจากงบประมาณแผ่นดินลดลง</p> <p><b>ปัจจัยเสี่ยง</b> นโยบายภาครัฐด้านการจัดสรรงบประมาณวิจัยจากงบประมาณแผ่นดินมีการเปลี่ยนแปลง</p> <p>3. ความเสี่ยงด้านการเงิน (FR) เกี่ยวกับการเบิกจ่ายงบประมาณไม่เป็นไปตามแผนที่กำหนดไว้</p> <p><b>ความเสี่ยง</b> การดำเนินงานโครงการและการเบิกจ่ายไม่ตรงตามตัวชี้วัดที่ตั้งไว้</p> <p><b>ปัจจัยเสี่ยง</b> การเบิกจ่ายงบประมาณไม่เป็นไปตามแผนที่วางไว้</p> <p>4. ความเสี่ยงด้านการปฏิบัติตามกฎ ระเบียบ (CR) ในการใช้ทรัพยากร การควบคุมการจัดเก็บวัสดุและครุภัณฑ์</p> <p><b>ความเสี่ยง</b> รายงานสรุปวัสดุ ครุภัณฑ์ไม่สมบูรณ์</p> <p><b>ปัจจัยเสี่ยง</b> การบันทึกข้อมูลรายการเบิกจ่ายวัสดุ/ครุภัณฑ์ไม่เป็นปัจจุบัน</p>	
ข้อ 5	<p>สถาบันวิจัยและพัฒนา มีการจัดทำแผนการบริหารจัดการความเสี่ยงปีละ 1 ครั้งและมีการสื่อสารแผนการบริหารจัดการความเสี่ยง (1.5-5-1) ให้กับผู้เกี่ยวข้องทุกฝ่ายรับทราบ ภายหลังจากการวิเคราะห์ประเมินความเสี่ยงทั้ง 4 ด้าน และได้ความเสี่ยงที่มีระดับความเสี่ยงสูงในแต่ละด้านแล้ว คณะกรรมการได้นำความเสี่ยงทั้ง 4 ด้าน มาทำการประเมินการควบคุมความเสี่ยงว่าสามารถควบคุมได้เพียงพอหรือไม่ ความเสี่ยงยังคงเหลืออยู่หรือไม่ จากนั้นจึงได้นำผลการควบคุมนั้นมาจัดทำแผนบริหารความเสี่ยงทั้ง 4 ด้าน เพื่อลดความเสี่ยงและผลกระทบจากความเสี่ยง</p>	<p><b>1.5-5-1</b> แผนบริหารความเสี่ยง ประจำปีงบประมาณ 2564</p> <p><b>1.5-5-2</b> หน้าเว็บไซต์สถาบันวิจัยและพัฒนา</p>

เกณฑ์ มาตรฐาน	ผลการดำเนินงาน	เอกสาร/ หลักฐานอ้างอิง
	เหล่านั้น รวมทั้งสื่อสารแผนการบริหารจัดการความเสี่ยงให้กับบุคลากรบนเว็บไซต์ของสถาบันวิจัยและพัฒนา <b>(1.5-5-2)</b>	
ข้อ 6	<p>สถาบันวิจัยและพัฒนา ได้มีการติดตามและประเมินผลการบริหารจัดการความเสี่ยง การดำเนินงานตามแผนบริหารความเสี่ยง โดยได้ทำการรายงานผลการดำเนินงานทั้ง 4 ด้านต่อผู้บริหารสถาบันวิจัยและพัฒนา ในการประชุมคณะกรรมการบริหารความเสี่ยงภายในประจำปี งบประมาณ 2564 ครั้งที่ 3/2564 วันที่ 14 กันยายน 2564 <b>(1.5-6-1)</b> และรายงานต่อมหาวิทยาลัยผ่านสำนักงานตรวจสอบภายใน<b>(1.5-6-2)</b> เป็นประจำทุกปี มีรายละเอียดดังนี้</p> <p><b>1. ความเสี่ยงด้านการปฏิบัติงาน (OR) เกี่ยวกับ</b></p> <p>โครงการสนับสนุนการบริการวิชาการและสืบสานโครงการอันเนื่องมาจากพระราชดำริฯ ได้ดำเนินการดังนี้</p> <p>1.1 มีการประชุมเพื่อวางแผนการเตรียมการเดินทาง โดยการสอบถาม สํารวจ ก่อนการเข้าพื้นที่จริง อย่างน้อย 1-2 ครั้ง</p> <p>1.2 เตรียมปัจจัยจำเป็นฉุกเฉิน กรณีเกิดเหตุ</p> <p>1.3 กำหนดให้มีการตรวจสอบความพร้อมของยานพาหนะ ก่อนเดินทางนอกพื้นที่ปฏิบัติงานทุกครั้ง</p> <p>1.4 มีการชี้แจงเส้นทางเข้าพื้นที่ปฏิบัติงานให้แก่ผู้ขับขี่พร้อมทั้งประเมินสถานการณ์ เพื่อเพิ่มความระมัดระวังในการขับขี่ด้วยความปลอดภัย</p> <p>1.5 มีการทำประกันอุบัติเหตุให้แก่ผู้เดินทางไปปฏิบัติงานนอกพื้นที่โดยรถยนต์ทุกครั้งที่ออกพื้นที่</p> <p>ผลการดำเนินงานตามแผนบริหารความเสี่ยง4 ด้านการปฏิบัติงาน ได้ดำเนินการควบคุมได้ผลบ้างแต่ยังไม่สมบูรณ์ <b>ยังอยู่ในระดับสูง</b> เป็นความเสี่ยงที่ยังเหลืออยู่</p>	<p><b>1.5-6-1</b> การประชุมคณะกรรมการบริหารความเสี่ยงภายในประจำปี งบประมาณ 2564 ครั้งที่ 3/2564 วันที่ 14 กันยายน 2564</p> <p><b>1.5-6-2</b> รายงานผลการดำเนินการบริหารความเสี่ยงและควบคุมภายในของสถาบันวิจัยและพัฒนา ประจำปี 2564</p>



เกณฑ์ มาตรฐาน	ผลการดำเนินงาน	เอกสาร/ หลักฐานอ้างอิง
	<p><b>2. ความเสี่ยงด้านกลยุทธ์ (SR)</b> ของงานวิจัยและส่งเสริมงานวิจัย โครงการเตรียมความพร้อมและพัฒนาศักยภาพนักวิจัย ได้มีการดำเนินการดังนี้</p> <p>2.1 มีกลไกที่จะส่งเสริม สนับสนุนให้นักวิจัยยื่นขอรับทุนวิจัยจากแหล่งทุนอื่นๆ เช่น สกสว. สสส. ทุนมุ่งเป้า กระทรวงวัฒนธรรม อุทยานวิทยาศาสตร์ภาคเหนือ กรมและกระทรวงต่างๆ ฯลฯ</p> <p>2.2 เชิญวิทยากรมาอบรมเชิงปฏิบัติเพื่อพัฒนาศักยภาพนักวิจัย ได้แก่ การพัฒนาโจทย์และการเขียนข้อเสนอการวิจัยตามกรอบการวิจัยของชาติและตามนโยบายของรัฐที่เปลี่ยนแปลง จัดเวทีพหุภาคีข้อเสนอโครงการวิจัย จัดอบรมเชิงปฏิบัติการการส่งเสริมศักยภาพนักวิจัย</p> <p>ผลการดำเนินงานตามแผนบริหารความเสี่ยงด้านกลยุทธ์ ได้ดำเนินการควบคุมได้ผลบ้างแต่ยังไม่สมบูรณ์ <b>ยังอยู่ในระดับสูง</b> เป็นความเสี่ยงที่ยังเหลืออยู่</p> <p><b>3. ความเสี่ยงด้านการเงิน (FR)</b> เกี่ยวกับการเบิกจ่ายงบประมาณไม่เป็นไปตามแผนที่กำหนดไว้ มีการดำเนินงานดังนี้</p> <p>3.1 มีการปรึกษาร่วมกันระหว่างเจ้าหน้าที่การเงินและกองคลังก่อนในการจัดทำเอกสารเบิกจ่าย</p> <p>3.2 มีการชี้แจงใน เรื่องระเบียบการเบิกจ่ายที่มีการเปลี่ยนแปลง แก่ผู้รับผิดชอบโครงการอย่างต่อเนื่อง</p> <p>3.3 มีผู้รับผิดชอบในการตรวจสอบเอกสารเบิกจ่ายก่อนส่งกองคลัง</p> <p>3.4 ผู้บริหารติดตามการดำเนินงานโครงการกิจกรรมเพื่อให้ทันตามกำหนดการ และการแก้ไขปัญหาเฉพาะหน้าได้</p>	

เกณฑ์ มาตรฐาน	ผลการดำเนินงาน	เอกสาร/ หลักฐานอ้างอิง
	<p>3.5 ผู้บริหารมีการตรวจสอบการดำเนินงานอย่างต่อเนื่อง</p> <p>ผลการดำเนินงานตามแผนบริหารความเสี่ยงด้านการเงิน ได้ดำเนินการควบคุมได้ผลบ้างแต่ยังไม่สมบูรณ์ <b>ยังอยู่ในระดับสูง</b> เป็นความเสี่ยงที่ยังเหลืออยู่</p> <p><b>4. ความเสี่ยงด้านการปฏิบัติตามกฎ ระเบียบ (CR)</b> ในการใช้ทรัพยากร การควบคุมการจัดเก็บวัสดุและครุภัณฑ์ มีการดำเนินงานดังนี้</p> <p>4.1 แบบฟอร์มสำรวจความต้องการใช้วัสดุครุภัณฑ์</p> <p>4.2 กรรมการต้องทำความเข้าใจในระเบียบปฏิบัติของ</p> <p>4.3 ต้องมีการบันทึกข้อมูลการเบิกจ่ายวัสดุครุภัณฑ์ให้เป็นปัจจุบัน</p> <p>ผลการดำเนินงานตามแผนบริหารความเสี่ยงด้านการปฏิบัติตามกฎ ระเบียบ ได้ดำเนินการควบคุมได้ผลบ้างแต่ยังไม่สมบูรณ์ <b>ยังอยู่ในระดับสูง</b> เป็นความเสี่ยงที่ยังเหลืออยู่</p>	
ข้อ 7	<p>จากผลการตรวจสอบภายในของสำนักงานตรวจสอบภายใน รอบปีงบประมาณ 2563 สถาบันวิจัยและพัฒนาได้นำข้อเสนอแนะจากสำนักงานตรวจสอบภายในนำเสนอต่อที่ประชุมเพื่อรับทราบและพิจารณามอบหมายการดำเนินงานต่อไป (1.5-7-1) โดยข้อเสนอแนะจากการสอบทานการบริหารความเสี่ยงและการควบคุมภายใน พบว่ายังมีบางประเด็นที่ควรมีการดำเนินการเพิ่มเติม คือ</p> <p>1. ข้อตรวจพบที่ 2.1 คณะกรรมการฯ ควรนำประเด็นความเสี่ยงจากโอกาสที่จะเกิดการทุจริตมาประกอบการพิจารณาด้วย</p>	<p><b>1.5-7-1</b> การประชุมคณะกรรมการบริหารความเสี่ยงภายในประจำปี งบประมาณ 2564 ครั้งที่ 3/2564 วันที่ 14 กันยายน 2564</p>

เกณฑ์ มาตรฐาน	ผลการดำเนินงาน	เอกสาร/ หลักฐานอ้างอิง
	2. ข้อตรวจพบที่ 4 ควรเพิ่มการสื่อสารกับบุคลากร ภายในหน่วยงานให้รับทราบแนวทางการปฏิบัติโดยทั่ว กัน เพื่อเพิ่มประสิทธิภาพในการดำเนินงาน	

การบรรลุเป้าหมายและการประเมินตนเอง :

เป้าหมาย	ผลการดำเนินงาน	การบรรลุเป้าหมาย	คะแนน	เป้าหมายปีถัดไป
7 ข้อ	7 ข้อ	✓	5	7 ข้อ

จุดแข็ง

-

จุดที่ควรพัฒนา

-

ผู้กำกับดูแลตัวบ่งชี้ :	อาจารย์ ดร. วิภาวี ศรีคะ	โทรศัพท์ : 053-885950
ผู้รับผิดชอบตัวบ่งชี้ :	นางสาวนภัสนันท์ ชัยภักดี	โทรศัพท์ : 053-885950

## ตัวบ่งชี้ที่ 1.6 ระบบการพัฒนาบุคลากรสายสนับสนุน

### ชนิดตัวบ่งชี้ กระบวนการ

#### คำอธิบายตัวบ่งชี้

คุณภาพของการศึกษาจะเกิดขึ้นถ้าหน่วยงานมีบุคลากรที่มีคุณภาพ มีความรักองค์กร มุ่งมั่น ตั้งใจ ปฏิบัติหน้าที่ตามภาระงานที่กำหนด ผู้บริหารมีการมอบหมายงานให้กับผู้ใต้บังคับบัญชาตามศักยภาพ ความถนัด ความสนใจของแต่ละบุคคล บุคลากรทุกระดับมีความพึงพอใจในการทำงาน มีการพัฒนาบุคลากรตามสาขาวิชาชีพ และหาวิธีการที่จะธำรงรักษาบุคลากรที่มีประสิทธิภาพให้อยู่กับองค์กรตลอดไป

**บุคลากรสายสนับสนุน** หมายถึง บุคลากรประจำทั้งหมด ที่มีสัญญาจ้างกับหน่วยงานทั้งปีงบประมาณ

#### เกณฑ์มาตรฐาน

1. มีแผนพัฒนาบุคลากร
2. มีการบริหารและพัฒนาบุคลากรให้เป็นไปตามแผนที่กำหนด
3. มีการรายงานผลการเข้ารับการพัฒนาตนเองของบุคลากร
4. มีการดำเนินการหรือกิจกรรมที่สร้างขวัญและกำลังใจให้บุคลากรสามารถทำงานได้อย่างมีประสิทธิภาพ

#### ประสิทธิภาพ

5. มีการกำกับ ติดตาม ส่งเสริม สนับสนุนให้บุคลากรในหน่วยงาน นำความรู้และทักษะที่ได้จากการพัฒนามาใช้ในการปฏิบัติงานที่เกี่ยวข้อง

6. มีการประเมินผลความสำเร็จของแผนพัฒนาบุคลากร
7. มีการนำผลการประเมินไปปรับปรุงแผนพัฒนาบุคลากร

#### เกณฑ์การประเมิน

คะแนน 1	คะแนน 2	คะแนน 3	คะแนน 4	คะแนน 5
มีการดำเนินการ 1 ข้อ	มีการดำเนินการ 2 ข้อ	มีการดำเนินการ 3 – 4 ข้อ	มีการดำเนินการ 5 – 6 ข้อ	มีการดำเนินการ 7 ข้อ

## ผลการดำเนินงานตามเกณฑ์ : 7 ข้อ

เกณฑ์ มาตรฐาน	ผลการดำเนินงาน	เอกสาร/ หลักฐานอ้างอิง
ข้อ 1	สถาบันวิจัยและพัฒนาได้ดำเนินการจัดทำแผนพัฒนาบุคลากร ประจำปี 2564 โดยนำเอาข้อเสนอแนะจากรายงานผลการตรวจประเมินของคณะกรรมการตรวจประเมินคุณภาพการศึกษาภายใน ประจำปีงบประมาณ 2563 (1.6-1-1) มาจัดทำแผนพัฒนาคุณภาพ (Improvement Plan) ประจำปีงบประมาณ 2564 (1.6-1-2) และแผนพัฒนาบุคลากรของสถาบันวิจัยและพัฒนา ประจำปีงบประมาณ 2564 (1.6-1-3)	<p><b>1.6-1-1</b> รายงานผลการประเมินคุณภาพการศึกษาภายในสถาบันวิจัยและพัฒนา ปีงบประมาณ 2563</p> <p><b>1.6-1-2</b> แผนพัฒนาคุณภาพ (Improvement Plan) ประจำปีงบประมาณ 2564</p> <p><b>1.6-1-3</b> แผนพัฒนาบุคลากรของสถาบันวิจัยและพัฒนา ประจำปีงบประมาณ 2564</p>
ข้อ 2	สถาบันวิจัยและพัฒนาได้ทำการบริหารและแผนพัฒนาบุคลากรให้เป็นไปตามแผนพัฒนาบุคลากร ประจำปี 2564 (1.6-2-1) โดยได้จัดทำคำขอตั้งงบประมาณประจำปี 2564 โครงการพัฒนาบุคลากร และได้รับจัดสรรงบประมาณจากมหาวิทยาลัย เป็นเงินจำนวน 45,000 บาท (1.6-2-2)	<p><b>1.6-2-1</b> แผนพัฒนาบุคลากรของสถาบันวิจัยและพัฒนา ประจำปีงบประมาณ 2564</p> <p><b>1.6-2-2</b> โครงการพัฒนาบุคลากรสถาบันวิจัยและพัฒนา ประจำปีงบประมาณ 2564</p>
ข้อ 3	เนื่องด้วยสถานการณ์การระบาดของไวรัสโคโรนา (Covid-19) ยังไม่กลับสู่สภาวะปกติ สถาบันวิจัยและพัฒนา จึงส่งเสริมให้บุคลากรเข้ารับการอบรมทั้งในรูปแบบปกติ และรูปแบบออนไลน์ โดยพิจารณาจากความเหมาะสม ลักษณะงานที่ปฏิบัติ และสอดคล้องกับแผนการพัฒนาบุคลากรของสถาบันวิจัยและพัฒนา ตลอดจนให้บุคลากรจัดทำรายงานผลการเข้ารับการอบรมผ่าน Google Form (1.6-3-1)	<b>1.6-3-1</b> รายงานผลการเข้ารับการอบรมของบุคลากรสถาบันวิจัยและพัฒนา ประจำปี 2564
ข้อ 4	สถาบันวิจัยและพัฒนาได้จัดกิจกรรมเพื่อสร้างขวัญและกำลังใจให้บุคลากรสามารถทำงานได้อย่างมีประสิทธิภาพ ดังนี้	<b>1.6-4-1</b> ภาพผู้บริหารและบุคลากรของสถาบันวิจัยและพัฒนา เข้าร่วมขอพรปีใหม่จาก

เกณฑ์ มาตรฐาน	ผลการดำเนินงาน	เอกสาร/ หลักฐานอ้างอิง
	<p>ในโอกาสวาระดิถีขึ้นปีใหม่ ผู้บริหารและบุคลากรของสถาบันวิจัยและพัฒนาได้ร่วมกันขอพรปีใหม่ จาก รศ.ดร.ประพันธ์ ธรรมไชย รักษาการอธิการบดี อีกทั้งได้จัดกิจกรรมสักระบุของค้พระพิฆเนศวร์ เพื่อความเป็นสิริมงคล ความเจริญก้าวหน้า และเป็นการสร้างขวัญและกำลังใจในการทำงานให้กับบุคลากรสถาบันวิจัยและพัฒนา <b>(1.6-4-1)</b></p> <p>กิจกรรมการอวยพรวันครบรอบวันคล้ายวันเกิดของบุคลากรสถาบันวิจัยและพัฒนา <b>(1.6-4-2)</b></p> <p>รวมไปถึงการร่วมกิจกรรม เรือชนะคลื่น ประจำปี 2564 งานแสดงมุขิตาจิตแด่ผู้เกษียณอายุราชการของมหาวิทยาลัย ประจำปี 2564 ให้กับนางสาวนภัสนันท์ ชัยภักดี อดีตหัวหน้าสำนักงานสถาบันวิจัยและพัฒนา <b>(1.6-4-3)</b></p>	<p>รศ.ดร.ประพันธ์ ธรรมไชย รักษาการอธิการบดี และกิจกรรมสักระบุของค้พระพิฆเนศวร์เพื่อความ เป็นสิริมงคล สร้างขวัญและกำลังใจให้กับบุคลากร</p> <p><b>1.6-4-2</b> ภาพกิจกรรมการอวยพรวันครบรอบวันคล้ายวันเกิดของบุคลากรสถาบันวิจัยและพัฒนา</p> <p><b>1.6-4-3</b> ภาพการร่วมกิจกรรมงานเกษียณอายุราชการ ของนางสาวนภัสนันท์ ชัยภักดี อดีตหัวหน้าสำนักงาน</p>
ข้อ 5	<p>สถาบันวิจัยและพัฒนา มีระบบติดตามผลการนำความรู้และทักษะที่ได้จากการพัฒนาตนเองมาใช้ในการปฏิบัติงานของบุคลากร ประจำปี 2564 <b>(1.6-5-1)</b> โดยระบบออนไลน์ผ่าน Google Form นอกจากนี้ ยังมีการประชุมคณะกรรมการบริหารของสถาบันวิจัยและพัฒนาเพื่อร่วมกันวิเคราะห์การดำเนินงานตามแผน พัฒนาบุคลากร ประจำปี 2564 และให้ข้อเสนอแนะในการปรับปรุงการดำเนินงานให้ เป็นไปตามแผนพัฒนาบุคลากร <b>(1.6-5-2)</b></p>	<p><b>1.6-5-1</b> รายงานผลการเข้ารับ การอบรมของบุคลากร สถาบันวิจัยและพัฒนา ประจำปี 2564</p> <p><b>1.6-5-2</b> รายงานการประชุม คณะกรรมการบริหาร สถาบันวิจัยและพัฒนา ครั้งที่ 3/2564</p>
ข้อ 6	<p>สถาบันวิจัยและพัฒนา มีการเผยแพร่เอกสารคู่มือจรรยาบรรณบุคลากรของมหาวิทยาลัยราชภัฏ เชียงใหม่ ให้บุคลากรทุกคนยึดถือเป็นแนวปฏิบัติ <b>(1.6-6-1)</b> โดยจากการประเมินผลสำเร็จของแผนพัฒนาบุคลากร โดยพบว่าบรรลุตัวชี้วัดความสำเร็จของแผนการบริหารและพัฒนาบุคลากร สถาบันวิจัยและพัฒนา คือ มีจำนวนบุคลากรที่เข้าร่วมอบรม/ประชุม/สัมมนาตามแผนบริหารและ</p>	<p><b>1.6-6-1</b> คู่มือจรรยาบรรณบุคลากรมหาวิทยาลัยราชภัฏเชียงใหม่ ที่เผยแพร่บนเว็บไซต์สถาบันวิจัยและพัฒนา</p> <p><b>1.6-6-2</b> รายงานการประชุม คณะกรรมการบริหาร</p>

เกณฑ์ มาตรฐาน	ผลการดำเนินงาน	เอกสาร/ หลักฐานอ้างอิง
	พัฒนาตนเอง จำนวน 9 คน คิดเป็นร้อยละ 100 เป็นไปตามแผนการบริหารและการพัฒนาบุคลากร (1.6-1-2)	สถาบันวิจัยและพัฒนา ครั้งที่ 4/2564
ข้อ 7	สถาบันวิจัยและพัฒนา มีการนำผลการประเมินความสำเร็จของแผนการบริหารและการพัฒนาบุคลากร ประจำปี 2564 (1.6-7-1) ไปปรับปรุงการจัดทำคำขอตั้งงบประมาณ (PL.201) โครงการพัฒนาบุคลากรประจำปี 2565 (1.6-7-2) รวมทั้งมีการวางแผนการปรับรูปแบบของการพัฒนาตนเองให้เป็นรูปแบบออนไลน์มากขึ้นเพื่อให้สอดคล้องกับสถานการณ์ระบาดของไวรัสโคโรนา (Covid-19) และชีวิตวิถีใหม่ (New Normal) ในการประชุมคณะกรรมการ มีข้อเสนอแนะให้หัวหน้างานแต่ละงานกระตุ้นบุคลากรในสังกัดพัฒนาตนเองให้เป็นไปตามแผนการบริหารและการพัฒนาบุคลากรประจำปีงบประมาณ 2565 (1.6-7-3)	<b>1.6-7-1</b> ผลการประเมินความสำเร็จของแผนการบริหารและการพัฒนาบุคลากร ประจำปี 2564 <b>1.6-7-2</b> คำขอตั้งงบประมาณโครงการพัฒนาบุคลากรประจำปี 2565 <b>1.6-7-3</b> แผนบริหารและพัฒนาบุคลากรสถาบันวิจัยและพัฒนา ประจำปีงบประมาณ 2565

การบรรลุเป้าหมายและการประเมินตนเอง :

เป้าหมาย	ผลการดำเนินงาน	การบรรลุเป้าหมาย	คะแนน	เป้าหมายปีถัดไป
7 ข้อ	7 ข้อ	✓	5	7 ข้อ

จุดแข็ง

- บุคลากรสถาบันวิจัยและพัฒนา มีความมุ่งมั่นในการพัฒนาตนเอง แต่เนื่องจากสถานการณ์การระบาดของไวรัสโคโรนา (Covid-19) ยังไม่กลับสู่ภาวะปกติ ทำให้ต้องปรับเปลี่ยนรูปแบบการเข้ารับการอบรมในหัวข้อที่สนใจและเกี่ยวข้องกับการปฏิบัติงานในรูปแบบออนไลน์

จุดที่ควรพัฒนา

ผู้กำกับดูแลตัวบ่งชี้ :	นางสาวนภัสนันท์ ชัยภักดิ์	โทรศัพท์ : 053-885950
ผู้รับผิดชอบตัวบ่งชี้ :	นางสาววรรณิกา ซาซง	โทรศัพท์ : 053-885950

## องค์ประกอบที่ 2 ตัวบ่งชี้ตามภารกิจของหน่วยงาน

### ตัวบ่งชี้ที่ 2.3 เงินสนับสนุนงานวิจัยและงานสร้างสรรค์

#### ชนิดของตัวบ่งชี้ ผลลัพธ์

#### คำอธิบายตัวบ่งชี้

สถาบันวิจัยและพัฒนา มีการส่งเสริมสนับสนุนให้นักวิจัยได้รับทุนวิจัยทั้งจากทุนภายในและทุนภายนอกสถาบัน เพื่อสนับสนุนการทำวิจัยให้กับนักวิจัยรุ่นใหม่ เปิดโอกาสให้นักวิจัยรุ่นใหม่ ริเริ่มทำวิจัยให้มีผลงานวิจัยเบื้องต้น เพื่อพัฒนาทักษะและความสามารถในการวิจัยให้มีศักยภาพสูงขึ้น และสามารถขอรับทุนสนับสนุนการวิจัยจากแหล่งทุนภายนอกต่อไปได้ อีกทั้งยังส่งเสริมให้นักวิจัยที่มีประสบการณ์ในการทำวิจัยแล้ว ได้รับทุนวิจัยจากแหล่งทุนภายนอกหรือแหล่งทุนจากต่างประเทศได้มากขึ้น

#### เกณฑ์มาตรฐาน

คะแนนที่ได้ เป็นค่าเฉลี่ยของคะแนนผลการประเมิน (เงินสนับสนุนงานวิจัย หรืองานสร้างสรรค์จากภายในและภายนอกสถาบัน) ของทุกคณะและหน่วยงานวิจัย โดยการแปลงจำนวนเงินต่อจำนวนอาจารย์ประจำและนักวิจัยประจำเป็นคะแนนระหว่าง 0 - 5

#### เกณฑ์เฉพาะสถาบันกลุ่มมหาวิทยาลัยราชภัฏ จำแนกเป็น 3 กลุ่มสาขาวิชา

##### กลุ่มสาขาวิทยาศาสตร์และเทคโนโลยี

จำนวนเงินสนับสนุนงานวิจัยหรืองานสร้างสรรค์จากภายในและภายนอกสถาบันที่กำหนดให้เป็นคะแนนเต็ม 5 = 60,000 บาทขึ้นไปต่อคน

##### กลุ่มสาขาวิชาวิทยาศาสตร์สุขภาพ

จำนวนเงินสนับสนุนงานวิจัยหรืองานสร้างสรรค์จากภายในและภายนอกสถาบันที่กำหนดให้เป็นคะแนนเต็ม 5 = 50,000 บาทขึ้นไปต่อคน

##### กลุ่มสาขาวิชามนุษยศาสตร์และสังคมศาสตร์

จำนวนเงินสนับสนุนงานวิจัยหรืองานสร้างสรรค์จากภายในและภายนอกสถาบันที่กำหนดให้เป็นคะแนนเต็ม 5 = 25,000 บาทขึ้นไปต่อคน

#### สูตรการคำนวณ :

1. คำนวณจำนวนเงินสนับสนุนงานวิจัยหรืองานสร้างสรรค์จากภายในและภายนอกสถาบันต่อจำนวนอาจารย์ประจำและนักวิจัย

จำนวนเงินสนับสนุนงานวิจัยฯ =

จำนวนเงินสนับสนุนงานวิจัยฯ จากภายในและภายนอก
จำนวนอาจารย์ประจำและนักวิจัย



## 2. แปลงจำนวนเงินที่คำนวณได้ในข้อ 1 เทียบกับคะแนนเต็ม 5

$$\text{คะแนนที่ได้} = \frac{\text{จำนวนเงินสนับสนุนงานวิจัยฯ จากภายในและภายนอก}}{\text{จำนวนเงินสนับสนุนงานวิจัยฯ ที่กำหนดให้เป็นคะแนนเต็ม 5}} \times 5$$

## สรุปคะแนนที่ได้

คะแนนที่ได้ = ค่าเฉลี่ยคะแนนที่ได้ของทุกคณะ และหน่วยงานในสถาบัน

## ผลการดำเนินงาน:

ตารางที่ 1 จำนวนเงินสนับสนุนงานวิจัยหรืองานสร้างสรรค์จากภายในและภายนอก ประจำปีงบประมาณ 2563  
จำแนกตามคณะ

ลำดับ ที่	คณะ	จำนวนเงิน ภายใน	จำนวนเงิน ภายนอก	รวม
1	ครุศาสตร์	1,695,470.00	0.00	1,695,470.00
2	วิทยาศาสตร์และเทคโนโลยี	18,670,596.00	1,568,000.00	20,238,596.00
3	มนุษยศาสตร์และสังคมศาสตร์	4,704,000.00	694,000.00	5,398,000.00
4	วิทยาการจัดการ	3,464,850.00	1,355,000.00	4,819,850.00
5	เทคโนโลยีการเกษตร	552,500.00	2,208,862.00	2,761,362.00
6	บัณฑิตวิทยาลัย	650,000.00	550,000.00	1,200,000.00
7	วิทยาลัยนานาชาติ	132,160.00	1,600,000.00	1,732,160.00
8	วิทยาลัยพัฒนาเศรษฐกิจและ เทคโนโลยีชุมชนแห่งเอเชีย	261,150.00	1,538,544.00	1,799,694.00
9	วิทยาลัยแม่ฮ่องสอน	241,900.00	760,000.00	1,001,900.00
รวม		30,372,626.00	10,274,406.00	40,647,032.00

ตารางที่ 2 จำนวนเงินสนับสนุนงานวิจัยและงานสร้างสรรค์ ประจำปีงบประมาณ 2563 แยกตามคณะและกลุ่มสาขาวิชา

คณะ	กลุ่มวิทยาศาสตร์และเทคโนโลยี	กลุ่มวิทยาศาสตร์สุขภาพ	กลุ่มมนุษยศาสตร์และสังคมศาสตร์
ครุศาสตร์	0.00	0.00	1,695,470.00
วิทยาศาสตร์และเทคโนโลยี	18,112,396.00	2,126,200.00	0.00
มนุษยศาสตร์และสังคมศาสตร์	0.00	0.00	5,398,000.00
วิทยาการจัดการ	0.00	0.00	4,819,850.00
เทคโนโลยีการเกษตร	2,761,362.00	0.00	0.00
บัณฑิตวิทยาลัย	0.00	0.00	1,200,000.00
วิทยาลัยนานาชาติ	0.00	0.00	1,732,160.00
วิทยาลัยพัฒนาเศรษฐกิจและเทคโนโลยีชุมชนแห่งเอเชีย	1,799,694.00	0.00	0.00
วิทยาลัยแม่ฮ่องสอน	370,000.00	91,000.00	540,900.00
<b>รวมเงินวิจัยทั้งหมด</b>	<b>23,043,452.00</b>	<b>2,217,200.00</b>	<b>15,386,380.00</b>

ตารางที่ 3 จำนวนอาจารย์ประจำ ปีการศึกษา 2563 แยกตามคณะและกลุ่มสาขาวิชา

คณะ	กลุ่มวิทยาศาสตร์และเทคโนโลยี	กลุ่มวิทยาศาสตร์สุขภาพ	กลุ่มมนุษยศาสตร์และสังคมศาสตร์
ครุศาสตร์	0	0	62
วิทยาศาสตร์และเทคโนโลยี	133	11	0
มนุษยศาสตร์และสังคมศาสตร์	0	0	159
วิทยาการจัดการ	0	0	79
เทคโนโลยีการเกษตร	25.5	0	0
บัณฑิตวิทยาลัย	0	0	4
วิทยาลัยนานาชาติ	0	0	29
วิทยาลัยพัฒนาเศรษฐกิจและเทคโนโลยีชุมชนแห่งเอเชีย	6	0	0
วิทยาลัยแม่ฮ่องสอน	5	6	27
<b>รวมอาจารย์ทั้งหมด</b>	<b>169.5</b>	<b>17</b>	<b>360</b>

### หมายเหตุ

- 1) นักวิจัยที่ปฏิบัติงานของวิทยาลัยพัฒนาเศรษฐกิจและเทคโนโลยีชุมชนแห่งเอเชีย จำนวน 2 คน
- 2) นักวิจัยที่ปฏิบัติงานของสถาบันวิจัยและพัฒนา จำนวน 3 คน

### การคำนวณ

กลุ่มสาขาวิชาวิทยาศาสตร์และเทคโนโลยี		
23,043,452.00	135,949.57 บาท	5.00
169.5		
กลุ่มสาขาวิทยาศาสตร์สุขภาพ		
2,217,200.00	130,423.53 บาท	5.00
17.0		
กลุ่มสาขาวิชามนุษยศาสตร์และสังคมศาสตร์		
15,386,380.00	42,739.94 บาท	5.00
360.0		

### ค่าคะแนนที่ได้:

$$\frac{15}{3} = 5$$

### การบรรลุเป้าหมายและการประเมินตนเอง :

เป้าหมาย	ผลการดำเนินงาน	การบรรลุเป้าหมาย	คะแนน	เป้าหมายปัดไป
5.00 คะแนน	5.00 คะแนน	✓	5.00	5.00 คะแนน

### เอกสาร/หลักฐานอ้างอิง

- 2.3-1-1 สรุปรายชื่ออาจารย์ประจำและนักวิจัยทั้งหมด ทั้งที่ปฏิบัติงานจริงและลาศึกษาต่อ
- 2.3-1-2 สรุปรายจำนวนเงินสนับสนุนงานวิจัยหรืองานสร้างสรรค์จากภายในและภายนอก

### จุดแข็ง :

1. หน่วยงานภายในของมหาวิทยาลัยสามารถหาแหล่งทุนสนับสนุนงานวิจัยได้ด้วยตนเอง
2. มหาวิทยาลัยมีเครือข่ายการวิจัยจากชุมชนและหน่วยงานภายในพื้นที่ รวมทั้งมีพื้นที่เป้าหมายที่รับผิดชอบอย่างชัดเจน จึงสามารถกำหนดโจทย์วิจัยที่ตอบสนองความต้องการของชุมชนได้อย่างแท้จริง

**จุดที่ควรพัฒนา :**

1. สร้างแรงจูงใจให้กับอาจารย์ที่เป็นนักวิจัยรุ่นใหม่ ในการเสนอขอรับงบประมาณสนับสนุนการวิจัยจากแหล่งทุนที่หลากหลายมากยิ่งขึ้น
2. สร้างเครือข่ายกับหน่วยงานเอกชนเพิ่มมากขึ้น เพื่อสร้างเครือข่ายในการขอรับงบประมาณสนับสนุนการวิจัยจากแหล่งทุนภายนอกได้มากยิ่งขึ้น

ผู้กำกับดูแลตัวบ่งชี้ :	อาจารย์ ดร. อัครสิทธิ์ บุญส่งแท้	โทรศัพท์ : 053-885950
ผู้รับผิดชอบตัวบ่งชี้ :	ผศ.ดร.กิตติศักดิ์ โชติกเดชาณรงค์	โทรศัพท์ : 053-885950
	อาจารย์ ดร.วิภาวี ศรีคะ	โทรศัพท์ : 053-885950
	นางสาวณัฐญาณ์ समाเกต	โทรศัพท์ : 053-885950
	นางสาวประกายดาว ไคร้มา	โทรศัพท์ : 053-885950

## ตัวบ่งชี้ที่ 2.4 ร้อยละของจำนวนนักวิจัยรุ่นใหม่ (เฉพาะสถาบันวิจัยและพัฒนา)

### ชนิดตัวบ่งชี้ ผลลัพธ์

#### คำอธิบายตัวบ่งชี้

สถาบันวิจัยและพัฒนา มีการส่งเสริมพัฒนาศักยภาพให้อาจารย์และบุคลากรของมหาวิทยาลัย ในการเขียนโครงการวิจัยเพื่อเสนอขอทุนวิจัยจากแหล่งงบประมาณภายในและภายนอกมหาวิทยาลัย รวมทั้งมีกองทุนวิจัยของมหาวิทยาลัยราชภัฏเชียงใหม่ สนับสนุนการให้ทุนแก่นักวิจัยรุ่นใหม่ในทุกปี เพื่อส่งเสริมผลักดันให้อาจารย์และบุคลากรของมหาวิทยาลัยขอทุนวิจัยเพิ่มขึ้น

นักวิจัยรุ่นใหม่ หมายถึง อาจารย์ประจำหรือบุคลากรสายสนับสนุนที่มีประสบการณ์ด้านการวิจัยไม่เกิน 5 ปี

#### เกณฑ์มาตรฐาน

มีนักวิจัยรุ่นใหม่ที่ได้รับทุนภายในหรือภายนอกมหาวิทยาลัยไม่น้อยกว่าร้อยละ 20 ของจำนวนนักวิจัยที่ยื่นขอทุน

#### เกณฑ์การประเมิน (ใหม่)

โดยการแปลงค่าร้อยละของนักวิจัยรุ่นใหม่ที่ได้รับทุนภายในหรือภายนอกมหาวิทยาลัย เป็นคะแนนระหว่าง 0-5 ดังนี้

ร้อยละของนักวิจัยรุ่นใหม่ที่ได้รับทุนภายในหรือภายนอกมหาวิทยาลัย ที่กำหนดไว้ให้คะแนนเต็ม 5 = ร้อยละ 20 ขึ้นไป

#### สูตรการคำนวณ (ใหม่)

คำนวณค่าร้อยละของจำนวนนักวิจัยรุ่นใหม่ที่ได้รับทุนภายในหรือภายนอกมหาวิทยาลัย

#### เกณฑ์การประเมิน

คะแนน 1	คะแนน 2	คะแนน 3	คะแนน 4	คะแนน 5
มีนักวิจัยรุ่นใหม่ ร้อยละ 0-4.90	มีนักวิจัยรุ่นใหม่ ร้อยละ 5-9.90	มีนักวิจัยรุ่นใหม่ ร้อยละ 10-14.90	มีนักวิจัยรุ่นใหม่ ร้อยละ 15-19.90	มีนักวิจัยรุ่นใหม่ ร้อยละ 20 ขึ้นไป

ผลการดำเนินงานตามเกณฑ์ :

ตาราง สรุปคะแนนผลการประเมินร้อยละของจำนวนนักวิจัยรุ่นใหม่ที่ได้รับทุนภายในหรือภายนอกมหาวิทยาลัย

ที่	คณะ/หน่วยงาน	จำนวนนักวิจัยที่ได้รับทุนวิจัย (คน)	จำนวนนักวิจัยรุ่นใหม่ที่ได้รับทุนวิจัย (คน)	ร้อยละของจำนวนนักวิจัยรุ่นใหม่
1	ครุศาสตร์	8	4	50.00
2	เทคโนโลยีการเกษตร	8	3	37.50
3	มนุษยศาสตร์และสังคมศาสตร์	15	10	66.67
4	วิทยาการจัดการ	17	2	11.76
5	วิทยาศาสตร์และเทคโนโลยี	22	8	36.37
6	วิทยาลัยนานาชาติ	1	0	0.00
7	วิทยาลัยพัฒนาเศรษฐกิจและเทคโนโลยีชุมชนแห่งเอเชีย	5	1	20.00
8	วิทยาลัยแม่ฮ่องสอน	16	14	87.50
9	สถาบันวิจัยและพัฒนา	1	0	0.00
10	สำนักทะเบียนและประมวลผล	1	0	0.00
รวม		94	42	44.68
ร้อยละของจำนวนนักวิจัยรุ่นใหม่ที่ได้รับทุนภายในหรือภายนอก รวม 10 หน่วยงาน = $(42/94) \times 100$ = ร้อยละ 44.68				
แปลงเป็นค่าคะแนน = 5 คะแนน				

การบรรลุเป้าหมายและการประเมินตนเอง :

เป้าหมาย	ผลการดำเนินงาน	การบรรลุเป้าหมาย	คะแนน	เป้าหมายปัดไป
4 คะแนน	5	✓	5	5 คะแนน

เอกสาร/หลักฐานอ้างอิง

2.4-1-1 รายชื่อนักวิจัยรุ่นใหม่ที่ได้รับทุนภายในหรือภายนอกมหาวิทยาลัย ปีงบประมาณ 2564

**จุดแข็ง :**

1. หน่วยงานภายในของมหาวิทยาลัย มีการจัดกิจกรรมเพื่อพัฒนาศักยภาพนักวิจัยรุ่นใหม่ เช่น โครงการฝึกอบรม “สร้างนักวิจัยรุ่นใหม่” (ลูกไก่) สำนักงานการวิจัยแห่งชาติ (วช.) โครงการพัฒนาศักยภาพนักวิจัย หัวข้อ “เทคนิคการเขียนข้อเสนอโครงการวิจัยให้ได้ทุน ได้ผลงานวิชาการ และได้บริการวิชาการแก่ชุมชน” เป็นต้น
2. มหาวิทยาลัยมีการจัดตั้งกองทุนวิจัยที่มีระบบการบริหารจัดการที่ดี มีงบประมาณ พร้อมให้การสนับสนุน
3. สถาบันวิจัยและพัฒนา มีระบบและกลไกในการสนับสนุนนักวิจัยรุ่นใหม่ เช่น การจัดเจ้าหน้าที่ให้คำปรึกษาและช่วยเหลือนักวิจัยในการส่งโครงการ การแบ่งสัดส่วนการจัดสรรทุนวิจัยสำหรับนักวิจัยรุ่นใหม่ การประชาสัมพันธ์ทุนวิจัยต่างๆ และการจัดหาผู้ทรงคุณวุฒิจากภายนอกมาประเมินโครงการวิจัยก่อนส่งไปแหล่งทุน เป็นต้น

**จุดที่ควรพัฒนา :**

1. การสร้างแรงจูงใจให้กับอาจารย์และบุคลากร นักวิจัยรุ่นใหม่ในการเสนอขอทำงานวิจัยเพิ่มขึ้น
2. อาจารย์มีภาระงานสอนค่อนข้างมากจึงเป็นอุปสรรคในการทำวิจัยของอาจารย์ใหม่

ผู้กำกับดูแลตัวบ่งชี้ :	อ.ดร.อัครสิทธิ์ บุญส่งแท้	โทรศัพท์ : 053-885950
ผู้รับผิดชอบตัวบ่งชี้ :	ผศ.ดร.กิตติศักดิ์ โชติกเดชาณรงค์	โทรศัพท์ : 053-885950
	นางสาวณัฐญา สมาเกตุ	โทรศัพท์ : 053-885950
	นางสาวประกายดาว ไคร้มา	โทรศัพท์ : 053-885950
	นายศรัณยู มุลน้ำ	โทรศัพท์ : 053-885950
	นายปรัชญา ไชยวงศ์	โทรศัพท์ : 053-885950

## ตัวบ่งชี้ที่ 2.5 โครงการบริการวิชาการที่เกี่ยวข้องกับโครงการอันเนื่องมาจากพระราชดำริและ ศาสตร์พระราชา (เฉพาะสถาบันวิจัยและพัฒนา)

ชนิดตัวบ่งชี้ ผลลัพธ์

### คำอธิบายตัวบ่งชี้

สถาบันวิจัยและพัฒนา การส่งเสริมสนับสนุนให้ดำเนินงานบริการวิชาการที่เกี่ยวข้องกับโครงการอันเนื่องมาจากพระราชดำริและศาสตร์พระราชา ตามพันธกิจและศักยภาพของมหาวิทยาลัยโดยกำหนดเป้าหมายเชิงปริมาณและคุณภาพ รวมถึงกำหนดเวลา ในการดำเนินการทุกชั้นตอนอย่างเป็นรูปธรรม โดยบูรณาการความร่วมมือในมหาวิทยาลัย (การบูรณาการองค์ความรู้ของอาจารย์ในลักษณะทั้งข้ามศาสตร์และในศาสตร์เดียวกัน การบูรณาการการบริการวิชาการสู่การจัดการเรียนการสอน) และภายนอกมหาวิทยาลัย (การบูรณาการความร่วมมือระหว่างอาจารย์กับบุคลากรของหน่วยงานส่วนท้องถิ่น ผู้ประกอบการชุมชนและประชาชน) ในการดำเนินโครงการพัฒนาให้บรรลุตามเป้าหมายอย่างเป็นรูปธรรม สอดคล้องกับแผนพัฒนาท้องถิ่น

### เกณฑ์มาตรฐาน

1. มีการวางแผนและดำเนินการบริการวิชาการที่เกี่ยวข้องกับโครงการอันเนื่องมาจากพระราชดำริและศาสตร์พระราชา ที่มีเป้าหมายในการพัฒนาจำแนกประเภทการพัฒนา ออกได้ 4 ด้าน คือ ด้านเศรษฐกิจ ด้านสังคม ด้านสิ่งแวดล้อม และด้านการศึกษาตามความต้องการของแต่ละท้องถิ่น
2. มีการดำเนินการบริการวิชาการที่เกี่ยวข้องกับโครงการอันเนื่องมาจากพระราชดำริและศาสตร์พระราชา โดยการบูรณาการองค์ความรู้ของอาจารย์ในลักษณะข้ามศาสตร์อย่างน้อย 2 ศาสตร์ขึ้นไป
3. จำนวนสะสมของจำนวนหมู่บ้านและ/หรือจำนวนโรงเรียน ในพื้นที่เป้าหมายได้มีการดำเนินโครงการบริการวิชาการฯ อย่างเป็นรูปธรรม เพิ่มขึ้น
4. มีภาคีเครือข่ายทั้งภาครัฐ ภาคเอกชน หรือภาคประชาสังคมร่วมดำเนินการในพื้นที่บริการ ทั้งนี้ต้องมีหน่วยงานอื่นเข้าร่วมในกิจกรรมเทียบกับจำนวนโครงการทั้งหมด ไม่น้อยกว่าร้อยละ 5

$$\text{อัตราส่วน} = \frac{\text{โครงการบริการวิชาการฯ ที่ดำเนินการ โดยดำเนินการร่วมกับภาคี}}{\text{จำนวนโครงการบริการวิชาการฯ ทั้งหมดที่อยู่ในแผนปฏิบัติการประจำปี}} \times 100$$



5. หมู่บ้านและ/หรือโรงเรียนที่ได้รับการบริการวิชาการฯ จากมหาวิทยาลัย อย่างน้อย 1 แห่ง มีการพัฒนาคุณภาพชีวิตที่ดีขึ้น ตามตัวชี้วัดของการดำเนินงานภายใต้ยุทธศาสตร์การพัฒนาท้องถิ่นของ มหาวิทยาลัยราชภัฏ อาทิเช่น อัตราของหมู่บ้านที่มีดัชนีชี้วัดความสุขมวลรวมชุมชนเพิ่มขึ้น อัตราการอ่านออกเขียนได้ของประชากร อัตราการรายได้เพิ่มขึ้น หรือค่าใช้จ่ายลดลงของครัวเรือน จำนวนแหล่งเรียนรู้ จำนวนวิสาหกิจชุมชน จำนวนผู้ประกอบการใหม่ ฯลฯ

### เกณฑ์การประเมิน

คะแนน 1	คะแนน 2	คะแนน 3	คะแนน 4	คะแนน 5
มีการดำเนินการ	มีการดำเนินการ	มีการดำเนินการ	มีการดำเนินการ	มีการดำเนินการ
1 ข้อ	2 ข้อ	3 ข้อ	4 ข้อ	5 ข้อ

### ผลการดำเนินงานตามเกณฑ์ 5 ข้อ

เกณฑ์มาตรฐาน	ผลการดำเนินงาน	เอกสาร/หลักฐานอ้างอิง
ข้อ 1	<p>สถาบันวิจัยและพัฒนา มีการจัดทำแผนยุทธศาสตร์ที่สอดคล้องกับการให้บริการวิชาการและโครงการอันเนื่องมาจากพระราชดำริฯ ที่มีเป้าหมายเพื่อการพัฒนาชุมชนให้ได้รับการพัฒนาด้านเศรษฐกิจ ด้านสังคม ด้านสิ่งแวดล้อม และด้านการศึกษา โดยการบูรณาการร่วมกับหน่วยงานต่างๆ ที่เกี่ยวข้องทั้งภายในและภายนอก เพื่อให้การดำเนินการเป็นไปตามความต้องการการพัฒนาของชุมชนเป้าหมายเป็นหลัก (2.5-1-1) โดยสถาบันวิจัยและพัฒนาเป็นหน่วยงานประสานที่ดำเนินงานร่วมกับหน่วยงานต่างๆ ของมหาวิทยาลัยตามกลไกการดำเนินการด้านการพัฒนาพื้นที่ ตามวงจรคุณภาพ PDCA โดยร่วมมือกับหน่วยงานภายในหรือภายนอกมหาวิทยาลัย ใช้ระบบและกลไกการดำเนินการด้านการพัฒนาพื้นที่ ดังแสดงในเอกสาร (2.5-1-2)</p> <ul style="list-style-type: none"> <li>การดำเนินการจะเป็นการกำหนดพื้นที่เป้าหมาย โดยความร่วมมือของนักวิจัย/คณาจารย์จากคณะวิทยาลัย ศูนย์ สำนักต่างๆ ภายในมหาวิทยาลัย/ชุมชน ในการพัฒนาโจทย์ในการ</li> </ul>	<p><b>2.5-1-1</b> แผนยุทธศาสตร์สถาบันวิจัยและพัฒนา ระยะ 5 ปี (พ.ศ. 2560-2564) ฉบับปรับปรุง พ.ศ. 2564</p> <p><b>2.5-1-2</b> ระบบและกลไกการดำเนินการด้านการพัฒนาพื้นที่</p>

	<p>พัฒนาพื้นที่เป้าหมาย และเสนอพื้นที่เป้าหมายมายังคณะกรรมการขับเคลื่อนการพัฒนาท้องถิ่นในพื้นที่จังหวัดเชียงใหม่ และจังหวัดแม่ฮ่องสอน ภายใต้แผนการดำเนินงานผ่านแผนบริการวิชาการในระดับหน่วยงานโดยการกำหนดพื้นที่รับผิดชอบหรือพื้นที่ในการบูรณาการการเรียนการสอน การวิจัยและการบริการวิชาการ ร่วมกับชุมชนเป้าหมายที่หน่วยงานกำหนด โดยการดำเนินการจัดทำโครงการและกิจกรรมที่มีความสอดคล้องกับความต้องการของชุมชน ภายใต้กรอบยุทธศาสตร์ฯ เสนอต่อมหาวิทยาลัยเพื่อให้มหาวิทยาลัยพิจารณาสนับสนุนด้านงบประมาณและดำเนินโครงการ/กิจกรรม (P)</p> <ul style="list-style-type: none"> <li>• เมื่อคณะกรรมการพิจารณาแล้ว จะได้มีการจัดประชุมเพื่อจัดทำข้อเสนอโครงการ/กิจกรรม และแผนปฏิบัติการ เพื่อเสนอขอรับงบประมาณในการสนับสนุนการพัฒนาพื้นที่ต่อไป (D)</li> <li>• เมื่อโครงการและกิจกรรมได้รับการอนุมัติ คณะทำงานภายใต้โครงการ/กิจกรรม ดำเนินการ โครงการตามแผนที่วางไว้ (D)</li> <li>• คณะกรรมการขับเคลื่อนฯ เป็นผู้ติดตามตรวจสอบผลการดำเนินงาน ประเมินผลการดำเนินงานและ หน่วยงานต้องรายงานผลการดำเนินงานโครงการ/กิจกรรม ให้กับคณะกรรมการประจำหน่วยงานรับทราบ (C)</li> </ul> <p>คณะกรรมการขับเคลื่อนวิเคราะห์ผลการดำเนินงานในพื้นที่เป้าหมาย และวิเคราะห์เพื่อดำเนินการพัฒนาต่อขยายผลในปีต่อไป ร่วมกับนักวิจัย คณาจารย์ และชุมชน ต่อไป (A)</p>	
--	---	--

<p>ข้อ 2</p>	<p>สถาบันวิจัยและพัฒนา ดำเนินการบริการวิชาการโดยการที่บูรณาการองค์ความรู้ของอาจารย์ในลักษณะข้ามศาสตร์ เพื่อให้การบริการวิชาการเป็นไปตามความต้องการของชุมชนผู้รับบริการ ทั้งนี้ สถาบันวิจัยและพัฒนาได้ดำเนินโครงการบริการวิชาการที่บูรณาการองค์ความรู้ข้ามศาสตร์จากคณาจารย์บุคลากรของมหาวิทยาลัย บุคลากรในท้องถิ่นหรือบุคลากรในพื้นที่เป้าหมาย และผู้เชี่ยวชาญจากหน่วยงานภายนอก เพื่อตอบสนองความต้องการชุมชนให้ครอบคลุมการพัฒนาพื้นที่ด้านเศรษฐกิจ ด้านสังคม ด้านสิ่งแวดล้อม และด้านการศึกษา</p> <ol style="list-style-type: none"> <li>1. โครงการพัฒนาคุณภาพโรงเรียนตำรวจตระเวนชายแดน เพื่อการพัฒนาศักยภาพครูโรงเรียนตำรวจตระเวนชายแดนในพื้นที่ จังหวัด เชียงใหม่และจังหวัดแม่ฮ่องสอน โดยได้จัดอบรมถ่ายทอดองค์ความรู้เพื่อเพิ่มศักยภาพด้านการพัฒนาการเรียนการสอนให้แก่ครูผู้สอนโรงเรียน ตชด. ในพื้นที่ จังหวัด เชียงใหม่และแม่ฮ่องสอน จำนวน 32 แห่ง ให้เป็นไปตามความต้องการของผู้รับบริการ โดย ทั้งนี้ สถาบันวิจัยและพัฒนาได้ดำเนินงานร่วมกับคณะครุศาสตร์ สำนักหอสมุด สำนักงานเขตพื้นที่การศึกษาประถมศึกษาเชียงใหม่ เขต 2 สำนักงานเกษตร สำนักงานประมง สำนักงานปศุสัตว์ และสำนักงานพัฒนาที่ดิน จังหวัด เชียงใหม่ (2.5-2-1)</li> <li>2. โครงการพัฒนาคุณภาพโรงเรียนตำรวจตระเวนชายแดนให้เป็นเครือข่ายการบริการความรู้ชุมชน เพื่อส่งเสริมความรัก ความสามัคคี ความเข้าใจ ในสิทธิหน้าที่ของตนเองและผู้อื่น ภายใต้พื้นฐานของสังคมประชาธิปไตยอันมีพระมหากษัตริย์เป็นประมุข โดยได้บูรณาการศาสตร์ที่สอดคล้องกับความต้องการของชุมชน</li> </ol>	<p><u>2.5-2-1</u> PL.09 โครงการพัฒนาคุณภาพโรงเรียนตำรวจตระเวนชายแดน เพื่อการพัฒนาศักยภาพครู</p> <p><u>2.5-2-2</u> PL.09 โครงการพัฒนาคุณภาพโรงเรียนตำรวจตระเวนชายแดนให้เป็นเครือข่ายการบริการความรู้ชุมชน เพื่อส่งเสริมความรัก ความสามัคคี ความเข้าใจ ในสิทธิหน้าที่ของตนเองและผู้อื่นภายใต้พื้นฐานของสังคมประชาธิปไตยอันมีพระมหากษัตริย์เป็นประมุข</p>
--------------	--	--

	<p>ทั้งนี้ ได้ดำเนินกิจกรรมที่มีความสอดคล้องกับความต้องการของโรงเรียน ตชด.และชุมชน โดยรอบ ให้เป็นไปตามตัวชี้วัดของโครงการโดยการใช้กิจกรรมที่บูรณาการศาสตร์ด้านวิศวกรรมก่อสร้าง ศาสตร์ด้านชีววิทยา และศาสตร์ด้านเทคโนโลยีการอาหาร คือ (1) การบูรณาการศาสตร์ด้านวิศวกรรมก่อสร้าง ดำเนินกิจกรรมถ่ายทอดองค์ความรู้ด้านวิศวกรรมก่อสร้าง นำสิ่งประดิษฐ์นวัตกรรมระบบตะบันน้ำขึ้นที่สูงพลังธรรมชาติด้วยวัสดุท้องถิ่น ร่วมกับภาควิชาวิศวกรรมก่อสร้าง (2) การบูรณาการศาสตร์ด้านชีววิทยา ดำเนินกิจกรรมการจัดการน้ำชุมชนเพื่อส่งเสริมความรักความสามัคคี ความมีระเบียบวินัยเข้าใจสิทธิหน้าที่ของตนเองและผู้อื่นในชุมชน ร่วมกับศูนย์ความเป็นเลิศด้านความหลากหลายทางชีวภาพในท้องถิ่น มหาวิทยาลัยราชภัฏเชียงใหม่ BRIC-CMRU และ (3) การบูรณาการศาสตร์ด้านเทคโนโลยีการอาหาร ดำเนินกิจกรรมการแปรรูปอาหาร ดำเนินกิจกรรมการแปรรูปอาหารโดยผลิตผลทางการเกษตรในท้องถิ่น เพื่อให้เป็นแนวทางในการเพิ่มรายได้ให้กับนักเรียนและคนในชุมชนโดยรอบโรงเรียน ร่วมกับภาควิชาคหกรรมศาสตร์ (2.5-2-2)</p>	
<p>ข้อ 3</p>	<p>การดำเนินงานด้านการบริการวิชาการและโครงการพระราชดำริฯ สถาบันวิจัยและพัฒนา ได้ดำเนินงานให้สอดคล้องกับแนวทางการดำเนินงานตามยุทธศาสตร์ด้านการพัฒนาท้องถิ่นของมหาวิทยาลัย ซึ่งได้กำหนด โดยมีการดำเนินงานบริการวิชาการร่วมกับชุมชนที่มีความต่อเนื่องตั้งแต่ปีงบประมาณ 2559 - 2563 ประกอบด้วยพื้นที่</p> <ol style="list-style-type: none"> <li>1) ทต.ริมเหนือ อ.แมริม</li> <li>2) อบต.ป่าแป๋ อ.แม่แตง</li> </ol>	<p><u>2.5-3-1</u> สรุปการดำเนินงานบริการวิชาการชุมชนเป้าหมายที่ได้รับการพัฒนาอย่างต่อเนื่อง</p>

	<p>3) อบต.โป่งแยง อำเภอแม่อริม</p> <p>4) อบต.สะลวง อำเภอแม่อริม</p> <p><b>1. ตำบลริมเหนือ</b> ในปี 2559-2560 มหาวิทยาลัยได้ดำเนินการบริการวิชาการในพื้นที่ตำบลริมเหนือ ภายใต้ <b>โครงการไร้ค่าแต่พอเพียง</b> เพื่อจัดการขยะของคนในชุมชนและต้องการเป็นต้นแบบของการจัดการขยะในชุมชน จัดตั้งศูนย์เรียนรู้การจัดการขยะโดยชุมชน เพื่อลดปัญหาขยะในชุมชนและปัญหาการกำจัดขยะของเทศบาล ตลอดจนเพื่อชุมชนต้นแบบ เป็นแหล่งเรียนรู้ให้กับคนในชุมชนรวมทั้งผู้ที่สนใจ <b>ในปี 2561</b> สถาบันวิจัยและพัฒนา มหาวิทยาลัยราชภัฏเชียงใหม่ได้ร่วมกับองค์กรภายนอกในการดำเนิน <b>โครงการไร้ค่าแต่พอเพียง : ชุมชนจัดการขยะ</b> ตำบลริมเหนือ อำเภอแม่อริม โดยการทำบ่อปุ๋ยอินทรีย์และสอนวิธีการทำปุ๋ย โดยมีเครือข่ายความร่วมมือ ดังนี้ 1) บริษัทโตโยต้าล้านนา จำกัด สนับสนุนงบประมาณในการดำเนินการ 2) สำนักงานเกษตรอำเภอแม่อริม สนับสนุนบุคลากรในการให้ความรู้ ในการทำบ่อปุ๋ยอินทรีย์ 3) เทศบาลตำบลริมเหนือ สนับสนุนบุคลากรในการประสานงานดำเนินงานโครงการ โดยให้ความรู้ การบริหารศูนย์รับซื้อขยะ การแปรรูป การผลิตปุ๋ยและปุ๋ยน้ำชีวภาพ เพื่อใช้ทางการเกษตร จนได้รับคัดเลือกเป็นตัวแทนของจังหวัดเชียงใหม่ประกวดโครงการชุมชน Zero Waste กรมส่งเสริมคุณภาพสิ่งแวดล้อม กระทรวงทรัพยากรธรรมชาติและสิ่งแวดล้อม ปี 2562 มีการบริการวิชาการเพื่อแก้ปัญหาผักตบชวาในลำน้ำแม่อริมที่มีมากเกินไป มหาวิทยาลัยจึงได้ถ่ายทอดองค์ความรู้เกี่ยวกับการนำผักตบชวามาจักสานทำตะกร้าและเครื่องใช้ และในปี 2563 มหาวิทยาลัยร่วมกับธนาคารออมสิน ภายใต้โครงการยุวพัฒนารักษ์ถิ่น บริการวิชาการด้านการปรับปรุงพัฒนาผลิตภัณฑ์น้ำมันเขียวให้กับกลุ่มสมุนไพรรวม 9 อ้อย ส่งผลให้กลุ่มมีผลิตภัณฑ์ที่มีคุณภาพยิ่งขึ้น</p>	
--	---	--

	<p><b>2. ตำบลป่าแป๋</b> ได้รับการบริการวิชาการจาก มหาวิทยาลัยราชภัฏเชียงใหม่ โดยการส่งเสริมและพัฒนาอาชีพการผลิตชาเมี่ยง ตั้งแต่ปี 2560 ทำให้มีผู้นำชุมชนจัดตั้งกลุ่มอาชีพแปรรูปชาเมี่ยงป่าแป๋ และรับการถ่ายทอดองค์ความรู้ในการแปรรูปผลิตภัณฑ์จากชาเมี่ยงสู่การผลิตเพื่อจำหน่าย จากการแปรรูปน้ำชา ชาแห้ง กัมมี่ สบู่ แชมพู โดยกลุ่มที่มีการบริหารจัดการในรูปแบบของคณะกรรมการได้ดำเนินการอย่างต่อเนื่องตั้งแต่ปี 2560 จนถึงปัจจุบัน สร้างรายได้ให้กลุ่มที่มากขึ้นตามลำดับจากการพัฒนาผลิตภัณฑ์และสร้างเครือข่ายทางการค้าจากการบริการวิชาการและการให้คำปรึกษาของมหาวิทยาลัยราชภัฏเชียงใหม่</p> <p><b>3. ตำบลโปงแยง</b> มหาวิทยาลัยราชภัฏเชียงใหม่ได้ลงพื้นที่ตามความต้องการของชุมชนในด้านความต้องการพัฒนาความรู้ด้านการท่องเที่ยวและการส่งเสริมอาชีพของคนในชุมชน ในปี 2561 มหาวิทยาลัยได้บริการวิชาการในเรื่องของการพัฒนาผลิตภัณฑ์ที่มาจากผลิตผลทางการเกษตรที่มีอยู่จำนวนมากในพื้นที่ ในปี 2562 ส่งเสริมโดยการบริการวิชาการให้ชุมชนแปรรูปไม้ไผ่ที่มีอยู่ในพื้นที่ มาใช้ประโยชน์โดยการทำเป็นเฟอร์นิเจอร์ การทำปุ๋ย และมีหน่วยงานต่าง ๆ ของมหาวิทยาลัยร่วมส่งเสริมให้มีการแปรรูปอาหาร การแปรรูปสมุนไพร เพื่อให้เกิดอาชีพเสริมให้กับชุมชน จากการดำเนินการผลิตและจำหน่ายผลิตภัณฑ์ของชุมชนได้อย่างเป็นระบบ และในปี 2563 มีการส่งเสริมให้เลี้ยงไก่ไข่ให้กับนักเรียนและชุมชน</p> <p><b>4) การพัฒนาโรงเรียนตำรวจตระเวนชายแดน</b> มีการดำเนินการบริการวิชาการร่วมกับกองกำกับการตำรวจตระเวนชายแดนที่ 33 จำนวน 33 แห่ง ครอบคลุมพื้นที่จังหวัดเชียงใหม่และแม่ฮ่องสอน นอกจากการจัดอบรมพัฒนาศักยภาพให้กับครู ประจำปี ในภาพรวมทั้ง 33 แห่งแล้ว สถาบันวิจัยและพัฒนาได้</p>	
--	--	--

	<p>ดำเนินกิจกรรมเพื่อพัฒนาโรงเรียนและชุมชนโดยรอบโรงเรียนปีละ 2 โรงเรียน ร่วมดำเนินกิจกรรมให้เป็นไปตามความต้องการของแต่ละพื้นที่เพื่อส่งเสริมและพัฒนาโรงเรียนให้ศูนย์บริการความรู้แก่ชุมชน โดยการทำงานได้ดำเนินโครงการให้สอดคล้องกับความต้องการของพื้นที่/ชุมชนเป้าหมายเป็นฐาน ด้วยการขยายจำนวนชุมชนเป้าหมายทุกปีเพื่อให้ครอบคลุมพื้นที่รับผิดชอบ (2.5-3-1)</p>	
<p>ข้อ 4</p>	<p>สถาบันวิจัยและพัฒนาได้ดำเนินโครงการบริการวิชาการในปีงบประมาณ 2563 จำนวน 4 โครงการ และได้ร่วมดำเนินงานร่วมกับภาคีเครือข่ายทุกโครงการ คิดเป็นร้อยละ 100 ดังนี้</p> <ol style="list-style-type: none"> <li>1. โครงการการพัฒนาคุณภาพโรงเรียนตำรวจตระเวนชายแดนให้เป็นเครือข่ายการบริการความรู้ชุมชน เพื่อส่งเสริมความรัก ความสามัคคี ความเข้าใจ ในสิทธิหน้าที่ ของตนเองและผู้อื่นภายใต้พื้นฐานของสังคมประชาธิปไตยอันมีพระมหากษัตริย์เป็นประมุข <u>ดำเนินงานร่วมกับ</u> กองกำกับการตำรวจตระเวนชายแดนที่ 33 ภาควิชาคหกรรมศาสตร์ ศูนย์ความเป็นเลิศด้านความหลากหลายทางชีวภาพในท้องถิ่น คณะวิทยาศาสตร์และเทคโนโลยี วิทยาลัยพัฒนาเศรษฐกิจและเทคโนโลยีแห่งเอเชีย (adiCET)</li> <li>2. โครงการพัฒนาศักยภาพโรงเรียนตำรวจตระเวนชายแดน เพื่อการพัฒนาศักยภาพครูโรงเรียนตำรวจตระเวนชายแดนในจังหวัดเชียงใหม่และจังหวัดแม่ฮ่องสอน <u>ดำเนินงานร่วมกับ</u> กองกำกับการตำรวจตระเวนชายแดนที่ 33 มหาวิทยาลัยราชภัฏลำปาง เขตพื้นที่การศึกษาประถมศึกษาเชียงใหม่ เขต 2 สำนักหอสมุด คณะครุศาสตร์</li> <li>3. โครงการส่งเสริมคุณภาพการศึกษาและส่งเสริมความรักความสามัคคี ความมีระเบียบวินัยเข้าใจสิทธิหน้าที่ของตนเองและผู้อื่นในชุมชน โดยมีโรงเรียนตำรวจตระเวนชายแดนเป็นแกนนำ ด้วยแนวทาง</li> </ol>	<p><u>2.5-4-1</u> สรุปผลการดำเนินโครงการบริการวิชาการร่วมกับภาคีเครือข่าย</p>

	<p>ห้องเรียนธรรมชาติ ดำเนินงานร่วมกับ ศูนย์ความเป็นเลิศด้านความหลากหลายทางชีวภาพในท้องถิ่น</p> <p>4. โครงการการพัฒนาฐานข้อมูลแผนที่มหาวิทยาลัยราชภัฏเชียงใหม่ ศูนย์แม่ริม และชุมชนโดยรอบ (สะลงง-ซี้เหล็ก) เพื่อเป็นแหล่งเรียนรู้ด้วยเทคโนโลยีภูมิสารสนเทศและอากาศยานไร้คนขับ (โดรน) ดำเนินงานร่วมกับ ศูนย์ความเป็นเลิศด้านแผนที่และเทคโนโลยีภูมิสารสนเทศชุมชน (2.5-4-1)</p> $100 = \frac{4}{4} \times 100$	
<p>ข้อ 5</p>	<p>หมู่บ้านชุมชนที่ได้รับการบริการวิชาการภายใต้โครงการพัฒนาคุณภาพโรงเรียนตำรวจตระเวนชายแดนให้เป็นเครือข่ายการบริการความรู้ชุมชน เพื่อส่งเสริมความรัก ความสามัคคี ความเข้าใจ ในสิทธิหน้าที่ของตนเองและผู้อื่นภายใต้พื้นฐานของสังคมประชาธิปไตยอันมีพระมหากษัตริย์เป็นประมุขได้ดำเนินกิจกรรมร่วมกันกับชุมชนทำให้เกิดการพัฒนาคุณภาพชีวิตคนในชุมชนให้ดีขึ้น ดังนี้</p> <p>1. บ้านวาทู ที่ได้ร่วมกันดำเนินการจัดทำระบบน้ำดื่มสะอาดเพื่อใช้บริโภคให้แก่นักเรียนในโรงเรียนตำรวจตระเวนชายแดน ทำให้นักเรียนมีน้ำสะอาดสำหรับบริโภคตลอดทั้งปี ซึ่งถือว่าการแก้ปัญหาที่เกิดขึ้นในชุมชนและได้รับการปรับปรุงแก้ไขร่วมกันระหว่างชุมชนและมหาวิทยาลัย จากการบริการวิชาการ ซึ่งถือว่าการส่งเสริมให้ชุมชนมีคุณภาพชีวิตที่ดีขึ้น</p> <p>2. บ้านแม่หลองใต้ ได้มีการพัฒนาระบบน้ำ เพื่อใช้ในการเกษตรฯ ภายในโรงเรียนซึ่งเกิดจากการบริการวิชาการจากการถ่ายทอดผลงานนวัตกรรมเพื่อแก้ปัญหาการผันน้ำขึ้นไปใช้ประโยชน์ในโรงเรียน ทำให้โรงเรียนมีน้ำเพื่อให้ประโยชน์อย่างเพียงพอตลอดทั้งปี (2.5-5-1)</p>	<p><b>2.5-5-1</b> สรุปการดำเนินงานบริการวิชาการชุมชนเป้าหมายที่ได้รับการพัฒนาอย่างต่อเนื่อง</p>



การบรรลุเป้าหมายและการประเมินตนเอง :

เป้าหมาย	ผลการดำเนินงาน	การบรรลุเป้าหมาย	คะแนน	เป้าหมายปี ถัดไป
5 ข้อ	5 ข้อ	✓	5	5 ข้อ

จุดแข็ง

-

จุดที่ควรพัฒนา

-

ผู้กำกับดูแลตัวบ่งชี้ :	ผศ. ว่าที่เรือตรีอภิสิทธิ์ ชัยมัง	โทรศัพท์ : 053-885950
ผู้กำกับดูแลตัวบ่งชี้ :	อาจารย์ ดร. วิภาวี ศรีคะ	โทรศัพท์ : 053-885950
ผู้รับผิดชอบตัวบ่งชี้ :	นางสาวอันสุดาริ กันทะสอน	โทรศัพท์ : 053-885955

## ตัวบ่งชี้ที่ 2.6 ระบบสารสนเทศด้านการวิจัยและการบริการวิชาการ

### ชนิดตัวบ่งชี้ กระบวนการ

#### คำอธิบายตัวบ่งชี้

สถาบันวิจัยและพัฒนา มีการสร้างนักวิจัยใหม่ และพัฒนานักวิจัยมืออาชีพ ส่งเสริมการวิจัยตาม ยุทธศาสตร์วิจัยของชาติ และแผนยุทธศาสตร์ของมหาวิทยาลัยราชภัฏเชียงใหม่ สร้างเครือข่ายภาคีการวิจัย และการบริการวิชาการแก่สังคมทั้งภายในประเทศและต่างประเทศ สนับสนุนการเผยแพร่ผลงานวิจัยทั้งใน ระดับชาติและระดับนานาชาติ ส่งเสริมสนับสนุนการบูรณาการกับการเรียนการสอนทั้งการบริการวิชาการ การวิจัย เพื่อถ่ายทอดองค์ความรู้และเทคโนโลยีรวมทั้งนวัตกรรม เพื่อการพัฒนาท้องถิ่นอย่างยั่งยืนส่งเสริม และสนับสนุนการบริการวิชาการแก่สังคมและสืบสานโครงการอันเนื่องมาจากพระราชดำริพัฒนาระบบ บริหารจัดการของสถาบันวิจัยและพัฒนาให้มีประสิทธิภาพ โดยยึดหลักการบริหารกิจการบ้านเมืองที่ดี

#### เกณฑ์มาตรฐาน

1. มีการแผนปฏิบัติการเกี่ยวกับการพัฒนาระบบสารสนเทศด้านการวิจัยและการบริการวิชาการ
2. มีระบบสารสนเทศที่สนับสนุนการทำงานวิจัยและบริการวิชาการ เพื่อให้บริการแก่ผู้รับบริการ ผู้มีส่วน ได้ส่วนเสีย ผู้บริหาร ผู้ปฏิบัติงาน และบุคคลภายนอกได้อย่างเหมาะสม
3. มีการติดตาม และประเมินผลการใช้งานระบบสารสนเทศด้านการวิจัยและการบริการวิชาการให้ เป็นไปตามแผน
4. มีการประเมินความพึงพอใจของผู้ใช้ระบบสารสนเทศด้านการวิจัยและการบริการวิชาการ
5. มีการปรับปรุงระบบสารสนเทศด้านการวิจัยและการบริการวิชาการ ให้มีประสิทธิภาพมากยิ่งขึ้น

#### เกณฑ์การประเมิน

คะแนน 1	คะแนน 2	คะแนน 3	คะแนน 4	คะแนน 5
มีการดำเนินการ	มีการดำเนินการ	มีการดำเนินการ	มีการดำเนินการ	มีการดำเนินการ
1 ข้อ	2 ข้อ	3 ข้อ	4 ข้อ	5 ข้อ

## ผลการดำเนินงานตามเกณฑ์ : 5 ข้อ

เกณฑ์ มาตรฐาน	ผลการดำเนินงาน	เอกสาร/ หลักฐานอ้างอิง
ข้อ 1	<p>สถาบันวิจัยและพัฒนา มีการแผนปฏิบัติการเกี่ยวกับการพัฒนาระบบสารสนเทศงานวิจัยและงานบริการวิชาการ ประจำปีงบประมาณ พ.ศ. 2563 (2.6-1-1) เพื่อเป็นกรอบแนวทางในการพัฒนาด้านระบบสารสนเทศของสถาบันวิจัยและพัฒนา โดยกำหนดกลยุทธ์ในการพัฒนาระบบสารสนเทศ ให้สนับสนุนพันธกิจของสถาบันวิจัยและพัฒนา</p>	<p><u>2.6-1-1</u> แผนพัฒนาระบบสารสนเทศ</p>
ข้อ 2	<p>สถาบันวิจัยและพัฒนา มีระบบสารสนเทศงานวิจัยและงานบริการวิชาการที่สนับสนุนการงานวิจัยและบริการวิชาการ เพื่อให้บริการแก่ ผู้บริหาร ผู้ปฏิบัติงาน และบุคคลภายนอก ดังนี้</p> <p>2.1 งานวิจัย มี 4 ระบบ คือ</p> <p>1. ระบบสารสนเทศงานวิจัย เป็นระบบสารสนเทศที่จัดทำมาเพื่อบริหารจัดการโครงการวิจัยที่ทำสัญญารับทุนผ่านสถาบันวิจัย (กลางน้ำ – ปลายน้ำ) โดยเริ่มตั้งแต่การประกาศรับทุน บันทึกข้อมูลการเบิกจ่าย การรายงานความก้าวหน้า และการตีพิมพ์เผยแพร่เพื่อการติดตาม ตรวจสอบ และสืบค้นโครงการวิจัย</p> <p>2. ระบบขอรับรองจริยธรรมการวิจัยในมนุษย์ เป็นระบบสารสนเทศที่อำนวยความสะดวกในการบริการผู้ที่ต้องการขอใบรับรองจริยธรรมการวิจัยในมนุษย์ ของมหาวิทยาลัยราชภัฏเชียงใหม่ โดยสามารถยื่นแบบออนไลน์ ส่งให้คณะกรรมการพิจารณา และพิมพ์ใบรับรองจากในระบบ</p> <p>3. ระบบรับสมัครการอบรมออนไลน์ เป็นระบบที่บริการผู้ที่ต้องการเข้ารับการอบรมกับสถาบันวิจัยและพัฒนา โดยมีการเก็บข้อมูลผู้ที่เข้า</p>	<p><u>2.6-2-1</u> การดำเนินงานจัดทำฐานข้อมูลสารสนเทศเพื่ออำนวยความสะดวก การบริหารและการตัดสินใจที่สามารถดำเนินการผ่านระบบออนไลน์ของสถาบันวิจัยและพัฒนา</p>

เกณฑ์ มาตรฐาน	ผลการดำเนินงาน	เอกสาร/ หลักฐานอ้างอิง
	<p>รับการอบรมได้อย่างหลากหลายตามที่เจ้าของโครงการต้องการเก็บข้อมูลเช่น ลำดับความสนใจ การแนบรูปหรือไฟล์ต่างๆ ผู้สมัครสามารถแก้ไขข้อมูลได้ผ่านระบบได้</p> <p>4. ระบบกองทุนวิจัย กองทุนวิจัยมหาวิทยาลัย ราชภัฏเชียงใหม่เป็นระบบที่อำนวยความสะดวกให้กับนักวิจัยในการขอทุนวิจัยจากกองทุนวิจัยฯ คณะกรรมการประเมิน และคณะกรรมการกองทุนวิจัยฯ โดยกรรมการจะประเมินโครงร่างงานวิจัยผ่านระบบกองทุนวิจัยฯ <b>(2.6-2-1)</b></p>	
ข้อ 3	<p>สถาบันวิจัยและพัฒนามีการติดตาม และประเมินผลการใช้งานระบบสารสนเทศงานวิจัยและงานบริการวิชาการให้เป็นไปตามแผน โดยมีการตรวจสอบข้อมูล และรายงานสถานะภาพปัจจุบันของงานวิจัยในที่ประชุมคณะกรรมการประจำสถาบันวิจัยและพัฒนา <b>(2.6-3-1)</b></p>	<p><b>2.6-3-1</b> รายงานการประชุมประชุม คณะกรรมการประจำ สถาบันวิจัยและพัฒนา ครั้งที่ 2/2564 วันพฤหัสบดีที่ 5 สิงหาคม 2564</p>
ข้อ 4	<p>สถาบันวิจัยและพัฒนามีการประเมินความพึงพอใจของผู้ใช้ระบบสารสนเทศงานวิจัยและงานบริการวิชาการดังนี้ 1. การใช้งานสารสนเทศงานวิจัย การสืบค้นข้อมูลผลงานวิจัย การแสดงบทความ/ บทความย่อผลงานวิจัย การแสดงข้อมูลสถิติต่างๆ การแสดงข้อมูลที่ใช้ในการประกันคุณภาพ 2. การใช้งานในส่วนงานบริการวิชาการ รูปแบบของการนำเสนอ ข่าวประชาสัมพันธ์โครงการบริการวิชาการต่างๆ การรับสมัครเข้าอบรมในเว็บไซต์ ความเป็นปัจจุบันของการประชาสัมพันธ์โครงการบริการวิชาการ <b>(2.6-4-1)</b></p>	<p><b>2.6-4-1</b> รายงานผลความพึงพอใจของผู้ใช้ระบบสารสนเทศงานวิจัย และงานบริการวิชาการ</p>
ข้อ 5	<p>สถาบันวิจัยและพัฒนามีการปรับปรุงระบบสารสนเทศงานวิจัยและงานบริการวิชาการ ให้มีประสิทธิภาพมากยิ่งขึ้น โดยมีการปรับปรุงในส่วนของผู้ดูแลระบบสารสนเทศงานวิจัยของสถาบันวิจัย</p>	<p><b>2.6-5-1</b> การปรับปรุงแก้ไขตาม ข้อเสนอแนะ</p>

เกณฑ์ มาตรฐาน	ผลการดำเนินงาน	เอกสาร/ หลักฐานอ้างอิง
	และพัฒนา ในการแสดงผลของข้อมูล การ ประมวลผลของข้อมูลในรูปแบบกราฟ สถิติต่างๆ (2.6-5-1)	

การบรรลุเป้าหมายและการประเมินตนเอง :

เป้าหมาย	ผลการดำเนินงาน	การบรรลุเป้าหมาย	คะแนน	เป้าหมายปิดไป
5 ข้อ	5 ข้อ	✓	5	5 ข้อ

จุดแข็ง :

-

จุดที่ควรพัฒนา :

-

ผู้กำกับดูแลตัวบ่งชี้ :	อ.ดร.อัครสิทธิ์ บุญส่งแท้	โทรศัพท์ : 053-885950
ผู้รับผิดชอบตัวบ่งชี้ :	อ.ดร.วิภาวี ศรีคะ	โทรศัพท์ : 053-885950
	นางสาวณัฐญา สยามเกตุ	โทรศัพท์ : 053-885950
	นางสาวประกายดาว ไคร้มา	โทรศัพท์ : 053-885950
	นายศรัญญู มุลน้ำ	โทรศัพท์ : 053-885950
	นายปรัชญา ไชยวงศ์	โทรศัพท์ : 053-885950

## สรุปผลการวิเคราะห์จุดเด่นและจุดที่ควรพัฒนารายองค์ประกอบ

องค์ประกอบ	ผลการวิเคราะห์
<p><b>องค์ประกอบที่ 1</b> ตัวบ่งชี้ร่วมของทุก หน่วยงานสนับสนุน</p>	<p><b>จุดแข็ง</b></p> <p>1) มีการประเมินการให้บริการอย่างสม่ำเสมอและต่อเนื่องเพื่อปรับปรุงพัฒนาการให้บริการตรงกับความต้องการของผู้รับบริการ</p> <p>2) มีระบบการเสนอขอรับทุนวิจัยทั้งกองงบประมาณกองทุนวิจัยของมหาวิทยาลัยราชภัฏเชียงใหม่และทุนจากงบประมาณแผ่นดิน ภายใต้กองทุนวิทยาศาสตร์ วิจัย และนวัตกรรม (ววน.) ทำให้มีความสะดวก รวดเร็วในการยื่นเสนอของงบประมาณ และมีการประเมินผลจากผู้ทรงคุณวุฒิผ่านระบบออนไลน์ ทำให้นักวิจัยได้รับฟังข้อเสนอแนะจากผู้ทรงคุณวุฒิจากผู้ทรงคุณวุฒิและสอบถามข้อมูลเพื่อปรับแก้ไขโครงร่างให้มีประสิทธิภาพ ทำให้ประหยัดเวลาและทรัพยากรในการดำเนินงานและทำให้สามารถพัฒนาคุณภาพงานวิจัยได้ดียิ่งขึ้น</p> <p>3) มีการกำหนดประเด็นความรู้ มีกลุ่มเป้าหมาย และมีการแลกเปลี่ยนเรียนรู้กับกลุ่มเป้าหมาย และรวบรวมเป็นลายลักษณ์อักษร รวมทั้งมีการกำกับ ติดตาม การนำความรู้ที่ได้จากการจัดการความรู้ที่เป็น แนวปฏิบัติที่ดีมาปรับใช้ในการปฏิบัติงานจริง</p> <p>4) บุคลากรสถาบันวิจัยและพัฒนามีความมุ่งมั่นในการพัฒนาตนเอง แต่เนื่องจากสถานการณ์การระบาดของไวรัสโคโรนา (Covid-19) ยังไม่กลับสู่ภาวะปกติ ทำให้ต้องปรับเปลี่ยนรูปแบบการเข้ารับการอบรมในหัวข้อที่สนใจและเกี่ยวข้องกับการปฏิบัติงานในรูปแบบออนไลน์</p>
	<p><b>จุดที่ควรพัฒนา</b></p> <p>ไม่มี</p>
	<p><b>ข้อเสนอแนะ</b></p> <p>ไม่มี</p>

องค์ประกอบ	ผลการวิเคราะห์
<p><b>องค์ประกอบที่ 2</b> ตัวบ่งชี้ตามภารกิจ ของหน่วยงาน</p>	<p><b>จุดแข็ง</b></p> <ol style="list-style-type: none"> <li>1) หน่วยงานภายในของมหาวิทยาลัยสามารถหาแหล่งทุนสนับสนุนงานวิจัยได้ด้วยตนเอง</li> <li>2) มหาวิทยาลัยมีเครือข่ายการวิจัยจากชุมชนและหน่วยงานภายในพื้นที่ รวมทั้งมีพื้นที่เป้าหมายที่รับผิดชอบอย่างชัดเจน จึงสามารถกำหนดโจทย์วิจัยที่ตอบสนองความต้องการของชุมชนได้อย่างแท้จริง</li> <li>3) หน่วยงานภายในของมหาวิทยาลัย มีการจัดกิจกรรมเพื่อพัฒนาศักยภาพนักวิจัยรุ่นใหม่ เช่นโครงการฝึกอบรม “สร้างนักวิจัยรุ่นใหม่” (ลูกไก่) สำนักงานการวิจัยแห่งชาติ (วช.) โครงการพัฒนาศักยภาพนักวิจัย หัวข้อ “เทคนิคการเขียนข้อเสนอโครงการวิจัยให้ได้ทุน ได้ผลงานวิชาการ และได้บริการวิชาการแก่ชุมชน” เป็นต้น</li> <li>4) มหาวิทยาลัยมีการจัดตั้งกองทุนวิจัยที่มีระบบการบริหารจัดการที่ดี มีงบประมาณ พร้อมให้การสนับสนุน</li> <li>5) สถาบันวิจัยและพัฒนา มีระบบและกลไกในการสนับสนุนนักวิจัยรุ่นใหม่ เช่น การจัดเจ้าหน้าที่ให้คำปรึกษาและช่วยเหลือนักวิจัยในการส่งโครงการ การแบ่งสัดส่วนการจัดสรรทุนวิจัยสำหรับนักวิจัยรุ่นใหม่ การประชาสัมพันธ์ทุนวิจัยต่างๆ และการจัดหาผู้ทรงคุณวุฒิจากภายนอกมาประเมินโครงการวิจัยก่อนส่งไปแหล่งทุน เป็นต้น</li> </ol> <p><b>จุดที่ควรพัฒนา</b></p> <ol style="list-style-type: none"> <li>1) สร้างแรงจูงใจให้กับอาจารย์ที่เป็นนักวิจัยรุ่นใหม่ ในการเสนอขอรับงบประมาณสนับสนุนการวิจัยจากแหล่งทุนที่หลากหลายมากยิ่งขึ้น</li> <li>2) สร้างเครือข่ายกับหน่วยงานเอกชนเพิ่มมากขึ้น เพื่อสร้างเครือข่ายในการขอรับงบประมาณสนับสนุนการวิจัยจากแหล่งทุนภายนอกได้มากยิ่งขึ้น</li> <li>3) การสร้างแรงจูงใจให้กับอาจารย์และบุคลากร นักวิจัยรุ่นใหม่ในการเสนอขอทำงานวิจัยเพิ่มขึ้น</li> <li>4) อาจารย์มีภาระงานสอนค่อนข้างมากจึงเป็นอุปสรรคในการทำวิจัยของอาจารย์ใหม่</li> </ol>
	<p><b>ข้อเสนอแนะ</b></p> <p>ไม่มี</p>

### บทที่ 3

## การวิเคราะห์ตัวบ่งชี้ตามองค์ประกอบคุณภาพ

ตารางที่ 1 ผลการประเมินตนเองรายตัวบ่งชี้

ตัวบ่งชี้คุณภาพ	เป้าหมาย	ผลการดำเนินงาน		การบรรลุเป้าหมาย (✓ = บรรลุ , × = ไม่บรรลุ)	คะแนน ประเมิน
		ตัวตั้ง	ผลลัพธ์ (%) หรือสัดส่วน		
		ตัวหาร			
ตัวบ่งชี้ที่ 1.1 แผนกลยุทธ์และแผนปฏิบัติการประจำปีของหน่วยงาน	8 ข้อ		8 ข้อ	✓	5
ตัวบ่งชี้ที่ 1.2 ผลการดำเนินงานตามแผนปฏิบัติการประจำปีของหน่วยงาน	ร้อยละ 80	64	82.05	✓	4.10
		78			
ตัวบ่งชี้ที่ 1.3 ระดับความพึงพอใจของผู้รับบริการ	4.50	998.95	4.65	✓	5
	คะแนน	215			
ตัวบ่งชี้ที่ 1.4 การจัดการความรู้ (KM)	6 ข้อ		6 ข้อ	✓	5
ตัวบ่งชี้ที่ 1.5 การบริหารความเสี่ยง (RISK)	7 ข้อ		7 ข้อ	✓	5
ตัวบ่งชี้ที่ 1.6 การพัฒนาบุคลากรสายสนับสนุน	7 ข้อ		7 ข้อ	✓	5
<b>คะแนนเฉลี่ยตัวบ่งชี้รวม</b>					<b>4.85</b>
ตัวบ่งชี้ที่ 2.3 ส่งเสริมและสนับสนุนนักวิจัยให้ได้รับทุนวิจัย	5 คะแนน	15	5	✓	5
		3			
ตัวบ่งชี้ที่ 2.4 ร้อยละของจำนวนนักวิจัยรุ่นใหม่	ร้อยละ 20	42	ร้อยละ 44.68	✓	5
		94			
ตัวบ่งชี้ที่ 2.5 โครงการบริการวิชาการที่เกี่ยวข้องกับโครงการอันเนื่องมาจากพระราชดำริและศาสตร์พระราชา	5 ข้อ		5 ข้อ	✓	5
ตัวบ่งชี้ที่ 2.6 ระบบสารสนเทศด้านการวิจัยและการบริการวิชาการ	5 ข้อ		5 ข้อ	✓	5
<b>คะแนนเฉลี่ยของตัวบ่งชี้ตามภารกิจของหน่วยงาน</b>					<b>5.00</b>
<b>คะแนนเฉลี่ยองค์ประกอบที่ 1</b>					<b>4.85</b>



## ตารางที่ 2 ผลการประเมินตนเองตามองค์ประกอบคุณภาพ

องค์ประกอบ	ปัจจัยนำเข้า	กระบวนการ	ผลผลิตหรือผลลัพธ์	รวม
1. ตัวบ่งชี้รวมของทุกหน่วยงานสนับสนุน	-	1.1, 1.4, 1.5, 1.6	1.2, 1.3	4.85
2. ตัวบ่งชี้ตามภารกิจของหน่วยงาน (ไม่นำมาคิดค่าคะแนน)				
สถาบันวิจัยและพัฒนา	-	2.6	2.3, 2.4, 2.5	5
<b>รวม</b>		<b>5</b>	<b>5</b>	

## ตารางที่ 3 องค์ประกอบคุณภาพและตัวบ่งชี้ที่ใช้ในการประเมินคุณภาพ

องค์ประกอบ / ตัวบ่งชี้	จำนวนตัวบ่งชี้			คะแนน	ผลประเมิน
	ปัจจัยนำเข้า	กระบวนการ	ผลผลิตหรือผลลัพธ์		
<b>องค์ประกอบที่ 1 ตัวบ่งชี้รวมของทุกหน่วยงานสนับสนุน (6 ตัวบ่งชี้)</b>					
ตัวบ่งชี้ที่ 1.1 แผนกลยุทธ์และแผนปฏิบัติการประจำปีของหน่วยงาน	-	5	-	5	ดีมาก
ตัวบ่งชี้ที่ 1.2 ผลการดำเนินงานตามแผนปฏิบัติการประจำปีของหน่วยงาน	-	-	4.10	4.10	ดี
ตัวบ่งชี้ที่ 1.3 ระดับความพึงพอใจของผู้รับบริการ	-	-	4.65	5	ดีมาก
ตัวบ่งชี้ที่ 1.4 การจัดการความรู้ (KM)	-	5	-	5	ดีมาก
ตัวบ่งชี้ที่ 1.5 การบริหารความเสี่ยง (RISK)	-	5	-	5	ดีมาก
ตัวบ่งชี้ที่ 1.6 การพัฒนาบุคลากรสายสนับสนุน	-	5	-	5	ดีมาก
<b>รวม</b>	<b>-</b>	<b>5</b>	<b>4.37</b>	<b>4.85</b>	<b>ดีมาก</b>
<b>องค์ประกอบที่ 2 ตัวบ่งชี้ตามภารกิจของหน่วยงาน (ไม่นำมาคิดค่าคะแนน)</b>					
ตัวบ่งชี้ที่ 2.3 ส่งเสริมและสนับสนุนนักวิจัยให้ได้รับทุนวิจัย	-	-	5	5	ดีมาก
ตัวบ่งชี้ที่ 2.4 ร้อยละของจำนวนนักวิจัยรุ่นใหม่	-	-	5	5	ดีมาก
ตัวบ่งชี้ที่ 2.5 โครงการบริการวิชาการที่เกี่ยวข้องกับโครงการอันเนื่องมาจากพระราชดำริและ ศาสตร์พระราชา	-	-	5	5	ดีมาก
ตัวบ่งชี้ที่ 2.6 ระบบสารสนเทศด้านการวิจัยและการบริการวิชาการ	-	5	-	5	ดีมาก

## ภาคผนวก

ก คำสั่งแต่งตั้งคณะกรรมการประกันคุณภาพการศึกษา



คำสั่งสถาบันวิจัยและพัฒนา มหาวิทยาลัยราชภัฏเชียงใหม่

ที่ ๒ / ๒๕๖๔

เรื่อง แต่งตั้งคณะกรรมการดำเนินงานด้านการบริหารความเสี่ยงภายใน การควบคุมภายใน  
ด้านการจัดการความรู้ (KM) และด้านการประกันคุณภาพการศึกษาของสถาบันวิจัยและพัฒนา

-----

เพื่อให้การดำเนินงานด้านการบริหารความเสี่ยงภายใน ด้านการจัดการความรู้ (KM) และด้านการประกันคุณภาพการศึกษาของสถาบันวิจัยและพัฒนา เป็นไปด้วยความเรียบร้อยตามนโยบายของมหาวิทยาลัย มหาวิทยาลัยราชภัฏเชียงใหม่ จึงขอแต่งตั้งคณะกรรมการดำเนินงานด้านการบริหารความเสี่ยงภายใน ด้านการจัดการความรู้ (KM) และด้านการประกันคุณภาพการศึกษาของสถาบันวิจัยและพัฒนา เพื่อปฏิบัติหน้าที่ ดังนี้

๑.	อาจารย์ ดร. อัครสิทธิ์	บุญส่งแท้	ประธานกรรมการ
๒.	ผศ. ว่าที่ เรือตรีอภิสิทธิ์	ชัยมั่ง	รองประธานกรรมการ
๓.	ผศ. ดร. กิตติศักดิ์	โชติกเดชาณรงค์	รองประธานกรรมการ
๔.	อาจารย์ ดร. วิภาวี	ศรีคะ	รองประธานกรรมการ
๕.	นางสาวณัฐญา	สมาเกตุ	กรรมการ
๖.	นางสาวอันสุดาริ	กันทะสอน	กรรมการ
๗.	นางสาวกรรณิกา	ซาซง	กรรมการ
๘.	นางสาวประกายดาว	ไคร้มา	กรรมการ
๙.	ดร. ฆนทรส	ไชยสุต	กรรมการ
๑๐.	นายศรัณญ์	มูลน้ำ	กรรมการ
๑๑.	นางสาววณิวัลยา	สุภาษา	กรรมการ
๑๒.	นางสาวนภัสนันท์	ชัยภักดี	กรรมการและเลขานุการ
๑๓.	นายปรัชญา	ไชยวงศ์	กรรมการและผู้ช่วยเลขานุการ

มีหน้าที่ดังต่อไปนี้

๑. จัดทำแผนบริหารความเสี่ยงโดยมีการวิเคราะห์ ระบุความเสี่ยงและปัจจัยที่ก่อให้เกิดความเสี่ยงอย่างน้อย ๓ ด้าน ตามบริบทของสถาบันวิจัยและพัฒนา
๒. ประเมินโอกาสและผลกระทบของความเสี่ยงและจัดลำดับความเสี่ยงของสถาบันวิจัยและพัฒนา
๓. ติดตามและประเมินผลการดำเนินงานตามแผนบริหารความเสี่ยง
๔. รายงานผลการดำเนินงานตามแผนบริหารความเสี่ยงต่อคณะกรรมการประจำสถาบันวิจัยและพัฒนาและ ต่ อ มหาวิทยาลัย
๕. นำผลการประเมินและข้อเสนอแนะจากคณะกรรมการประจำสถาบันวิจัยและพัฒนาไปใช้ปรับแผน หรือวิเคราะห์ความเสี่ยงในรอบปีถัดไป
๖. จัดทำแผนการจัดการความรู้ (KM) ของสถาบันวิจัยและพัฒนา
๗. ดำเนินการจัดกิจกรรมการจัดการความรู้ (KM) ของสถาบันวิจัยและพัฒนา
๘. จัดทำรายงานผลการจัดการความรู้ (KM) ของสถาบันวิจัยและพัฒนา
๙. พัฒนารูปแบบการจัดการความรู้ (KM) ของสถาบันวิจัยและพัฒนา
๑๐. จัดทำรายงานการประเมินตนเองของสถาบันวิจัยและพัฒนา ภายใต้กรอบการประกันคุณภาพการศึกษาภายในสถานศึกษา ระดับอุดมศึกษาของสำนักงานคณะกรรมการการอุดมศึกษาในองค์ประกอบที่ ๑-๔ และตัวบ่งชี้ของสำนักงานรับรองมาตรฐานและประเมินคุณภาพการศึกษา (องค์กรมหาชน) ในตัวบ่งชี้ที่เกี่ยวข้องกับ สมศ.
๑๑. จัดทำรายงานการประเมินตนเองของมหาวิทยาลัยราชภัฏเชียงใหม่ ภายใต้กรอบการประกันคุณภาพการศึกษาภายในสถานศึกษา ระดับอุดมศึกษาของสำนักงานคณะกรรมการการอุดมศึกษาในองค์ประกอบที่ ๒.๓ และตัวบ่งชี้ที่ ๕.๑ (ข้อ ๕ การจัดการความรู้) และตัวบ่งชี้ของสำนักงานรับรองมาตรฐานและประเมินคุณภาพการศึกษา (องค์กรมหาชน) ในตัวบ่งชี้ของสำนักงานรับรองมาตรฐาน และประเมินคุณภาพการศึกษา (องค์กรมหาชน) ในตัวบ่งชี้ที่เกี่ยวข้องกับ สมศ.

สั่ง ณ วันที่ ๑ เมษายน พ.ศ. ๒๕๖๔



(อาจารย์ ดร.อัครสิทธิ์ บุญส่งแท้)

ผู้อำนวยการสถาบันวิจัยและพัฒนา

มหาวิทยาลัยราชภัฏเชียงใหม่