



รายงานผล  
การตรวจประเมินคุณภาพการศึกษาภายใน  
วิทยาลัยนานาชาติ  
มหาวิทยาลัยราชภัฏเชียงใหม่ ประจำปีการศึกษา 2562  
วันที่ 20 กรกฎาคม พ.ศ. 2563

เสนอต่อ  
มหาวิทยาลัยราชภัฏเชียงใหม่

หนังสือรับรองผลการประเมินคุณภาพการศึกษาภายใน ระดับวิทยาลัย  
วิทยาลัยนานาชาติ มหาวิทยาลัยราชภัฏเชียงใหม่ ประจำปีการศึกษา 2562

คณะกรรมการประเมินขอรับรองว่าได้ทำการประเมินคุณภาพการศึกษาภายใน วิทยาลัยนานาชาติ มหาวิทยาลัยราชภัฏเชียงใหม่ ระหว่างวันที่ 20 - 22 เดือนกรกฎาคม พ.ศ 2563 โดยได้ตรวจสอบข้อมูล ประกอบการตัดสินผลการวิเคราะห์รายงานการประเมินตนเอง จากหลักฐานอ้างอิงต่าง ๆ และผู้มีส่วนเกี่ยวข้อง คณะกรรมการประเมินเห็นชอบกับรายงานผลการประเมินคุณภาพการศึกษาภายใน ฉบับนี้ทุกประการ จึงได้ลงลายมือชื่อไว้เป็นหลักฐาน ดังนี้



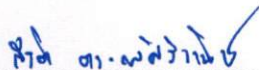
.....  
(รองศาสตราจารย์ ดร.ชัยณรงค์ ชันผ่อง)

ประธานคณะกรรมการ



.....  
(ผู้ช่วยศาสตราจารย์เบญจวรรณ เลาลิต)

กรรมการ



.....  
(อาจารย์ ดร.กิริติ ตระการศิริวานิช)

กรรมการ



.....  
(อาจารย์เชาวลิต เต็มปวน)

กรรมการและเลขานุการ



.....  
(นางสาวจุฬารัตน์ แสงอรุณ)

ผู้ช่วยกรรมการและเลขานุการ



.....  
(นางสาวนิชามา ชัยวังป่าน)

ผู้ช่วยกรรมการและเลขานุการ

## บทสรุปผู้บริหาร โดยคณะกรรมการ

คณะกรรมการประเมินคุณภาพภายในได้ดำเนินการตรวจประเมินคุณภาพการศึกษาของวิทยาลัยนานาชาติ ประจำปีการศึกษา 2562 วันที่ 20 กรกฎาคม 2563 ตามรายองค์ประกอบและตัวบ่งชี้ของ สกอ. (จำนวน 13 ตัวบ่งชี้) พบว่า ในภาพรวมวิทยาลัยนานาชาติ มีผลการประเมินอยู่ในระดับ **3.76 คะแนน** ซึ่งจัดอยู่ในเกณฑ์คุณภาพ **ดี** โดยมีจำนวน 3 องค์ประกอบ อยู่ในระดับดีมาก จำนวน 1 องค์ประกอบ อยู่ในระดับดี และจำนวน 1 องค์ประกอบ อยู่ในระดับต้องพอใช้ ดังผลการประเมินในตารางที่ 1

ตารางที่ 1 สรุปผลการประเมินรวมทุกตัวบ่งชี้

| องค์ประกอบ   | คะแนนประเมินเฉลี่ย |             | ผลการประเมิน |
|--|--------------------|-------------|--------------|
|  | ตนเอง              | กรรมการ     |              |
| <b>1. การผลิตบัณฑิต</b>  | <b>2.95</b>        | <b>2.92</b> | <b>พอใช้</b> |
| 1.1 ผลการบริหารจัดการหลักสูตรโดยรวม  | 3.06               | 3.07        |              |
| 1.2 อาจารย์ประจำคณะที่มีคุณวุฒิ ป.เอก  | 0.46               | 0.46        |              |
| 1.3 อาจารย์ประจำคณะที่ดำรงตำแหน่งทางวิชาการ  | 0.00               | 0.00        |              |
| 1.4 จำนวนนักศึกษาเต็มเวลาเทียบเท่าต่อจำนวนอาจารย์ประจำ                             | 5.00               | 5.00        |              |
| 1.5 การบริการนักศึกษาระดับ ป.ตรี   | 5.00               | 4.00        |              |
| 1.6 กิจกรรมนักศึกษาระดับ ป.ตรี   | 5.00               | 5.00        |              |
| <b>2. การวิจัย</b>   | <b>3.45</b>        | <b>3.77</b> | <b>ดี</b>    |
| 2.1 ระบบและกลไกการบริหารและพัฒนางานวิจัยหรืองานสร้างสรรค์                          | 5.00               | 5.00        |              |
| 2.2 เงินสนับสนุนวิจัยและงานสร้างสรรค์  | 5.00               | 5.00        |              |
| 2.3 ผลงานทางวิชาการของอาจารย์ประจำและนักวิจัย                                      | 1.48               | 1.30        |              |
| <b>3. การบริการวิชาการ</b>   | <b>5.00</b>        | <b>5.00</b> | <b>ดีมาก</b> |
| 3.1 การบริการวิชาการแก่สังคม   | 5.00               | 5.00        |              |
| <b>4. การทำนุบำรุงศิลปะและวัฒนธรรม</b>   | <b>5.00</b>        | <b>5.00</b> | <b>ดีมาก</b> |
| 4.1 ระบบและกลไกการทำนุบำรุงศิลปะและวัฒนธรรม  | 5.00               | 5.00        |              |
| <b>5. การบริหารจัดการ</b>  | <b>5.00</b>        | <b>5.00</b> | <b>ดีมาก</b> |
| 5.1 การบริหารของคณะเพื่อกำกับติดตามผลลัพธ์ตามพันธกิจกลุ่มสถาบัน และเอกลักษณ์ของคณะ | 5.00               | 5.00        |              |
| 5.2 ระบบกำกับประกันคุณภาพหลักสูตร  | 5.00               | 5.00        |              |
| <b>คะแนนเฉลี่ยผลการประเมิน (13 ตัวบ่งชี้)</b>                                      | <b>3.70</b>        | <b>3.76</b> | <b>ดี</b>    |

## บทนำ

### ชื่อหน่วยงาน ที่ตั้ง และประวัติความเป็นมาโดยย่อ

ชื่อหน่วยงาน (ภาษาไทย) : วิทยาลัยนานาชาติ มหาวิทยาลัยราชภัฏเชียงใหม่

ชื่อหน่วยงาน (ภาษาอังกฤษ) : International College, Chiang Mai Rajabhat University

ที่ตั้ง ชั้น 2-3 และ ชั้น 6 – 7 อาคาร 90 ปี ราชภัฏเชียงใหม่ มหาวิทยาลัยราชภัฏเชียงใหม่

202 มหาวิทยาลัยราชภัฏเชียงใหม่ ตำบลช้างเผือก อำเภอเมือง จังหวัดเชียงใหม่ 50300

โทรศัพท์ 053 885 983

โทรสาร 053 885 983

เว็บไซต์ [www.inter.cmru.ac.th](http://www.inter.cmru.ac.th)

อีเมลล์ [inter@cmru.ac.th](mailto:inter@cmru.ac.th)

### ประวัติความเป็นมา

ในปี พ.ศ. 2550 สมัยผู้ช่วยศาสตราจารย์ ดร.เรืองเดช วงศ์หล้า เป็นอธิการบดีมหาวิทยาลัยราชภัฏเชียงใหม่ ได้มีนโยบายสร้างความเป็นเลิศทางภาษาและพัฒนาบัณฑิตให้มีคุณภาพ สามารถออกไปประกอบอาชีพ รับผิดชอบต่อสังคมและประเทศชาติในอนาคต จึงได้จัดโครงการการจัดการศึกษาเป็นภาษาอังกฤษ (English Program) ขึ้นโดยมีวัตถุประสงค์เพื่อผลิตบัณฑิตสาขาวิชาต่างๆ ให้มีความรู้ ความสามารถทางด้านภาษาอังกฤษ เพื่อเปิดโอกาสให้นักศึกษาต่างชาติเข้ามาศึกษาในมหาวิทยาลัยราชภัฏเชียงใหม่ และเพื่อเป็นฐานในการเปิดหลักสูตรนานาชาติในอนาคต

จากการดำเนินโครงการการจัดการศึกษาเป็นภาษาอังกฤษ (English Program) มีผู้สนใจและให้การตอบรับเป็นอย่างดี มหาวิทยาลัยจึงเห็นสมควรจัดตั้ง “วิทยาลัยนานาชาติ” เพื่อทำหน้าที่รับผิดชอบในการจัดการศึกษานานาชาติและเสริมสร้างความเข้มแข็งของเครือข่ายด้านการต่างประเทศ ตอบสนองต่อนโยบายยุทธศาสตร์ของมหาวิทยาลัยในการก้าวสู่ความเป็นเลิศทางด้านภาษาและตอบสนองต่อนโยบายของรัฐบาลในการส่งเสริมให้ประเทศไทยเป็นศูนย์กลางการศึกษาของเอเชีย

วันที่ 1 ธันวาคม พ.ศ. 2552 มหาวิทยาลัยราชภัฏเชียงใหม่ได้จัดตั้งวิทยาลัยนานาชาติเป็นหน่วยงานภายในของมหาวิทยาลัย โดยมีผู้ช่วยศาสตราจารย์ ดร.ธรรมกิตติ์ ธรรมโม รองอธิการบดี รักษาการในตำแหน่งผู้อำนวยการวิทยาลัยนานาชาติ จนถึงวันที่ 18 ตุลาคม พ.ศ. 2554

วันที่ 19 ตุลาคม พ.ศ. 2554 มหาวิทยาลัยราชภัฏเชียงใหม่ได้แต่งตั้ง อาจารย์ ดร. นิตยา สงวนงาม เป็น รักษาการผู้อำนวยการวิทยาลัยนานาชาติ จนถึงวันที่ 17 เมษายน พ.ศ. 2555

วันที่ 18 เมษายน พ.ศ. 2555 มหาวิทยาลัยราชภัฏเชียงใหม่ได้แต่งตั้ง อาจารย์ ดร.นิตยา สงวนงาม เป็นผู้อำนวยการวิทยาลัยนานาชาติจนถึงวันที่ 31 ธันวาคม พ.ศ. 2555

วันที่ 1 มกราคม พ.ศ. 2556 ผู้ช่วยศาสตราจารย์ ดร.อนุวัติ ศรีแก้ว ได้รับการแต่งตั้งเป็นผู้อำนวยการวิทยาลัยนานาชาติ จนถึงวันที่ 30 พฤศจิกายน พ.ศ. 2557

วันที่ 27 สิงหาคม พ.ศ. 2557 สภามหาวิทยาลัยราชภัฏเชียงใหม่ได้มีประกาศ เรื่อง การจัดตั้งวิทยาลัยนานาชาติ พ.ศ. 2557 ให้วิทยาลัยนานาชาติเป็นส่วนงานภายในที่มีฐานะเทียบเท่าคณะในมหาวิทยาลัยราชภัฏเชียงใหม่ และมีการแบ่งส่วนงานภายในสำนักงานคณบดีวิทยาลัยนานาชาติ ดังนี้

1. งานบริหารงานทั่วไป
2. งานวิจัยและบริการการศึกษา

วันที่ 26 พฤศจิกายน พ.ศ. 2557 สภามหาวิทยาลัยราชภัฏเชียงใหม่ได้มีมติเห็นชอบในการจัดตั้งภาควิชาในวิทยาลัยนานาชาติ จึงได้ออกประกาศมหาวิทยาลัยราชภัฏเชียงใหม่ เรื่อง การจัดตั้งภาควิชาในวิทยาลัยนานาชาติ พ.ศ. 2557 โดยให้จัดตั้งภาควิชาจำนวน 2 ภาควิชา ดังนี้

1. ภาควิชาการจัดการธุรกิจเชิงนวัตกรรม
2. ภาควิชาภาษาและการสื่อสารเชิงสร้างสรรค์

วันที่ 1 ธันวาคม พ.ศ. 2557 ผู้ช่วยศาสตราจารย์ ดร.อนุวัติ ศรีแก้ว ได้รับการแต่งตั้งเป็นคณบดีวิทยาลัยนานาชาติ จนถึงวันที่ 30 พฤศจิกายน พ.ศ. 2561

วันที่ 1 ธันวาคม พ.ศ. 2561 ผู้ช่วยศาสตราจารย์ ดร.อนุวัติ ศรีแก้ว ได้รับการแต่งตั้งเป็นคณบดีวิทยาลัยนานาชาติ เป็นวาระที่ 2 จนถึงปัจจุบัน เพื่อกำกับดูแลการดำเนินงานของวิทยาลัยนานาชาติให้เป็นไปอย่างมีประสิทธิภาพต่อไป

### **ด้านการพัฒนาหลักสูตรและการจัดการเรียนการสอน**

ในปีแรกของการดำเนินโครงการจัดการศึกษาเป็นภาษาอังกฤษ (English Program) ได้ใช้หลักสูตรศิลปศาสตรบัณฑิต สาขาวิชาภาษาอังกฤษ และสาขาวิชาภาษาอังกฤษธุรกิจ เพื่อเป็นการเริ่มต้น ในการจัดการศึกษาเป็นภาษาอังกฤษ นอกจากนี้ยังได้เปิดรับนักศึกษาตามโครงการแลกเปลี่ยนจากมหาวิทยาลัยชนชาติกว้างซี เพื่อเข้ามาศึกษาในหลักสูตรบริหารธุรกิจบัณฑิต สาขาวิชาธุรกิจระหว่างประเทศ และนักศึกษาตามโครงการแลกเปลี่ยนอื่นๆที่เข้ามาศึกษาในหลักสูตรของโครงการอีกด้วย

ในปี พ.ศ. 2552 วิทยาลัยนานาชาติได้พัฒนาหลักสูตรภาษาอังกฤษระดับปริญญาตรี ซึ่งเป็นหลักสูตรนานาชาติ จำนวน 2 หลักสูตร คือ หลักสูตรศิลปศาสตรบัณฑิต สาขาวิชาภาษาอังกฤษเพื่อการสื่อสารระหว่างประเทศ และ หลักสูตรศิลปศาสตรบัณฑิต สาขาวิชาภาษาอังกฤษธุรกิจระหว่างประเทศ ซึ่งได้เปิดสอนในปีการศึกษา 2553

ในปี พ.ศ. 2554 วิทยาลัยนานาชาติได้พัฒนาหลักสูตรระดับปริญญาตรีเพิ่มอีก 1 หลักสูตร คือ หลักสูตรศิลปศาสตรบัณฑิต สาขาวิชาภาษาจีนธุรกิจ ซึ่งได้เริ่มเปิดสอนในปีการศึกษา 2555 และได้ปรับปรุงหลักสูตรดังกล่าวในปีการศึกษา 2560

ในปี พ.ศ. 2557 วิทยาลัยนานาชาติได้ครบวาระการปรับปรุงหลักสูตรนานาชาติ ระดับปริญญาตรี จำนวน 2 หลักสูตร ดังนี้

- 1) หลักสูตรศิลปศาสตรบัณฑิต สาขาวิชาภาษาอังกฤษเพื่อการสื่อสารระหว่างประเทศ (หลักสูตรปรับปรุง พ.ศ. 2558)
- 2) หลักสูตรบริหารธุรกิจบัณฑิต สาขาวิชาการจัดการธุรกิจนานาชาติ (หลักสูตรปรับปรุง พ.ศ. 2558)

ในปี พ.ศ. 2560 วิทยาลัยนานาชาติ ได้พัฒนาหลักสูตรนานาชาติ ระดับปริญญาตรี เพิ่มอีก 2 หลักสูตร ซึ่งได้เริ่มเปิดสอนในปีการศึกษา 2561 ดังนี้

- 1) หลักสูตรบริหารธุรกิจบัณฑิต สาขาวิชาการจัดการธุรกิจการบิน (หลักสูตรใหม่ พ.ศ. 2561)
- 2) หลักสูตรศิลปศาสตรบัณฑิต สาขาวิชาภาษาไทยเพื่อการสื่อสารทางธุรกิจ (หลักสูตรใหม่ พ.ศ. 2561)

## ปรัชญา วิสัยทัศน์ พันธกิจ เป้าประสงค์ และยุทธศาสตร์

### ปรัชญา

“นำท้องถิ่น สู่มหาสมุทร (Bring Local to Global)”

### วิสัยทัศน์

“เป็นวิทยาลัยนานาชาติชั้นนำที่มีมาตรฐานคุณภาพการศึกษาเป็นที่ยอมรับในระดับชาติและระดับสากล”

### พันธกิจ

1. จัดการศึกษาหลักสูตรนานาชาติให้มีคุณภาพ
2. สนับสนุนงานวิจัยเพื่อการพัฒนาการเรียนการสอน
3. บริการวิชาการด้านภาษาและธุรกิจแก่ท้องถิ่น
4. สืบสาน ส่งเสริม อนุรักษ์ เผยแพร่และแลกเปลี่ยนศิลปวัฒนธรรมไทยกับวัฒนธรรมนานาชาติ
5. อนุรักษ์ทรัพยากรธรรมชาติและสิ่งแวดล้อม
6. สนับสนุนบุคลากรให้มีการพัฒนาความรู้ความสามารถเพื่อก้าวสู่ตำแหน่งที่สูงขึ้น

## วัตถุประสงค์ / เป้าหมายหน่วยงาน

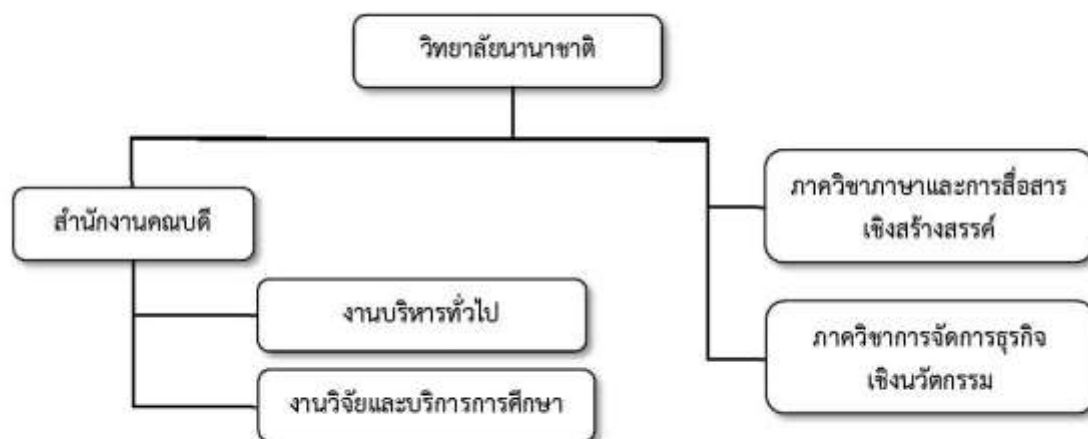
1. ผลิตบัณฑิตหลักสูตรนานาชาติที่มีความเชี่ยวชาญทั้งทางด้านภาษา ด้านธุรกิจ และการบริการ
2. พัฒนาเครือข่ายด้านวิชาการและวิชาชีพทั้งภายในและต่างประเทศเพื่อพัฒนาคุณภาพการศึกษา
3. สร้างงานวิจัยที่มีประโยชน์ต่อการพัฒนาคุณภาพเรียนการสอนและการพัฒนาท้องถิ่น
4. พัฒนาระบบการบริหารจัดการเพื่อความคล่องตัว โปร่งใส ตรวจสอบได้

## ยุทธศาสตร์

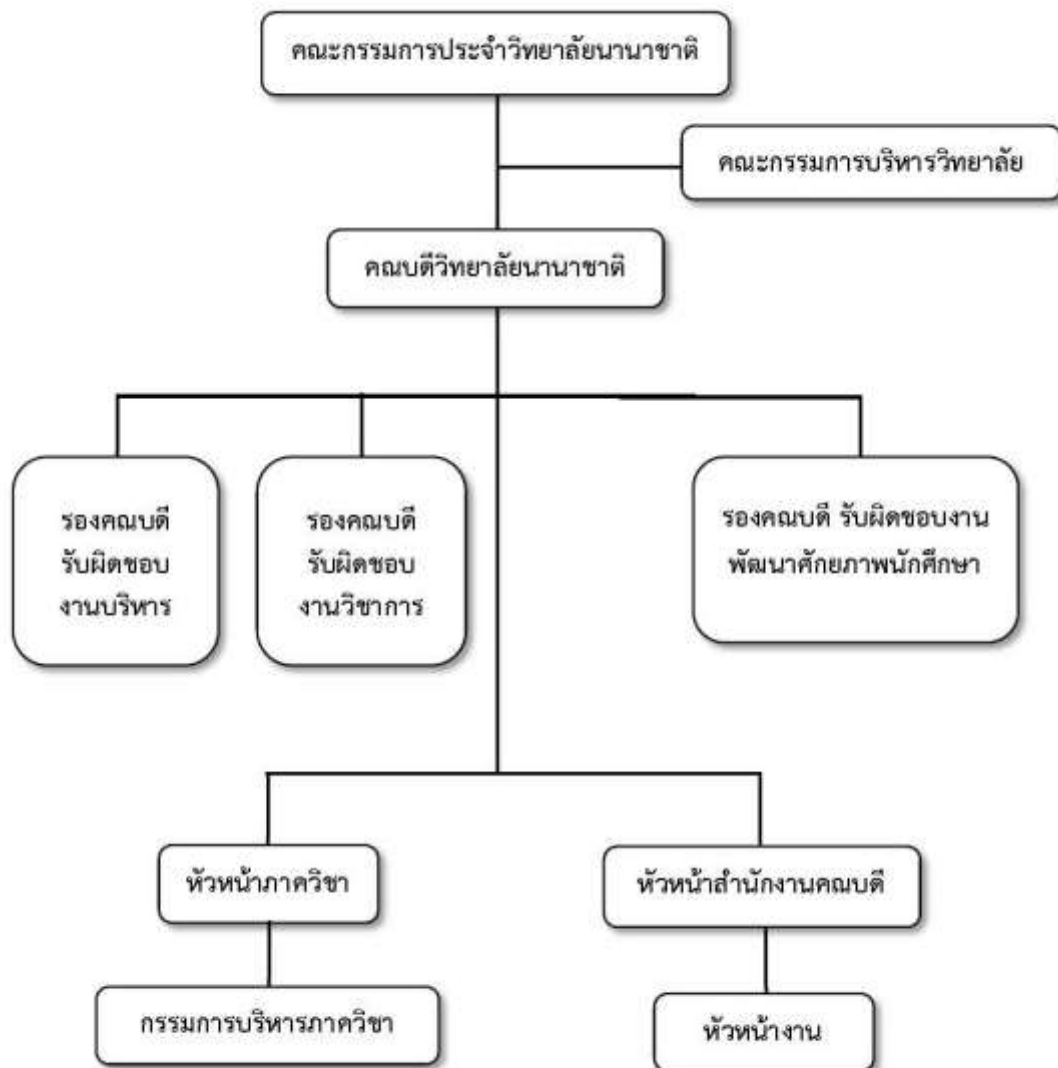
- |                 |  |
|-----------------|--|
| ยุทธศาสตร์ที่ 1 | ผลิตบัณฑิตที่มีความเชี่ยวชาญด้านภาษา ด้านธุรกิจ และการบริการ |
| ยุทธศาสตร์ที่ 2 | สร้างและพัฒนางานวิจัยเพื่อการเรียนการสอนและการบริการวิชาการ  |
| ยุทธศาสตร์ที่ 3 | สืบสานและทำนุบำรุงศิลปวัฒนธรรมเพื่อการอนุรักษ์ที่ยั่งยืน     |
| ยุทธศาสตร์ที่ 4 | พัฒนาระบบบริหารจัดการของวิทยาลัยนานาชาติให้มีคุณภาพ          |

## โครงสร้างองค์กร และโครงสร้างการบริหารงาน

### โครงสร้างองค์กร (Organization Chart)



โครงสร้างการบริหารงาน (Administration Chart)





## คณะกรรมการประจำวิทยาลัยนานาชาติ



ดร.ณรงค์ ตนานุวัฒน์  
ประธานกรรมการ



คุณสรภพ เชื้อดำรง  
กรรมการผู้ทรงคุณวุฒิ



คุณอนุชา ดำรงมณี  
กรรมการผู้ทรงคุณวุฒิ



คุณพิสิฐ หงษาครประเสริฐ  
กรรมการผู้ทรงคุณวุฒิ



ผศ.ดร.อนุวัต ศรีแก้ว  
กรรมการประจำ  
วิทยาลัยนานาชาติ



อาจารย์ธัญลักษณ์ คำพรหม  
กรรมการประจำ  
วิทยาลัยนานาชาติ



อาจารย์พัชราภรณ์ เขาวนพูนผล  
กรรมการประจำ  
วิทยาลัยนานาชาติ



อาจารย์เจนจิรา อาซากิจ  
กรรมการประจำ  
วิทยาลัยนานาชาติ



อาจารย์ภัทรศรี อินทร์ขาว  
กรรมการประจำ  
วิทยาลัยนานาชาติ



อาจารย์จิตติคุณ นิยมสิริ  
เลขานุการและกรรมการประจำ  
วิทยาลัยนานาชาติ



อาจารย์กมลวัน สั้งสีแก้ว  
ผู้ช่วยเลขานุการและกรรมการประจำ  
วิทยาลัยนานาชาติ



อาจารย์ภุสส์ชิ กันทะบุมา  
ผู้ช่วยเลขานุการและกรรมการประจำ  
วิทยาลัยนานาชาติ

## รายชื่อกรรมการบริหาร

### ผู้บริหารวิทยาลัยนานาชาติ



ผู้ช่วยศาสตราจารย์ ดร.อนูวัต ศรีแก้ว  
คณบดีวิทยาลัยนานาชาติ



อาจารย์กมลวัน สังสีแก้ว  
รองคณบดีวิทยาลัยนานาชาติ



อาจารย์จิตติคุณ นิยมสิริ  
รองคณบดีวิทยาลัยนานาชาติ



อาจารย์ภุสส์ชิ กันทะบุมา  
ผู้ช่วยคณบดีวิทยาลัยนานาชาติ



อาจารย์ตุลยนุสรณ์ สุภาษา  
รักษาการในตำแหน่งหัวหน้า  
สำนักงานคณบดี  
วิทยาลัยนานาชาติ



อาจารย์ธัญลักษณ์ คำพรหม  
หัวหน้าภาควิชาภาษาและ  
การสื่อสารเชิงสร้างสรรค์



อาจารย์เจนจิรา อาษากิจ  
รักษาการในตำแหน่งหัวหน้า  
ภาควิชาการจัดการธุรกิจ  
เชิงนวัตกรรม



นางสาวภัทรพร สุวรรณพูล  
นักวิชาการเงินและบัญชี  
ชำนาญการ  
หัวหน้างานบริหารงานทั่วไป



นายอนังกร ธัญกรพิสิษฐ์  
นักวิชาการศึกษาชำนาญการ  
หัวหน้างานวิจัยและ  
บริการการศึกษา

## หลักสูตรและสาขาวิชาที่เปิดสอน

หลักสูตรและสาขาวิชาทั้งหมดที่เปิดสอนในปีการศึกษา 2562 มีรายละเอียดแสดงในตารางที่ 1

ตารางที่ 1 รายชื่อหลักสูตรและสาขาวิชาที่เปิดสอน

| ลำดับที่ | ชื่อหลักสูตร / สาขาวิชา |  | ระดับการศึกษา |
|----------|-------------------------|--|---------------|
| 1        | ศิลปศาสตรบัณฑิต         | สาขาวิชาภาษาอังกฤษเพื่อการสื่อสารระหว่างประเทศ | ปริญญาตรี     |
|          |                         | สาขาวิชาภาษาจีนธุรกิจ                          | ปริญญาตรี     |
|          |                         | สาขาวิชาภาษาไทยเพื่อการสื่อสารทางธุรกิจ        | ปริญญาตรี     |
| 2        | บริหารธุรกิจบัณฑิต      | สาขาวิชาการจัดการธุรกิจนานาชาติ                | ปริญญาตรี     |
|          |                         | สาขาวิชาการจัดการธุรกิจการบิน                  | ปริญญาตรี     |

## จำนวนนักศึกษา

จำนวนนักศึกษาปีการศึกษา 2562 (ข้อมูล ณ วันที่ 24 มีนาคม 2563) ดังแสดงในตารางที่ 2

ตารางที่ 2 จำนวนนักศึกษา ระดับปริญญาตรี ปีการศึกษา 2562

| สาขาวิชา                                  | ปริญญาตรี  |           |            |
|---|------------|-----------|------------|
|   | ภาคปกติ    | ภาคพิเศษ  | รวม        |
| 1. ภาษาอังกฤษเพื่อการสื่อสารระหว่างประเทศ | 327        | 66        | 393        |
| 2. ภาษาจีนธุรกิจ                          | 202        | 0         | 202        |
| 3. ภาษาไทยเพื่อการสื่อสารทางธุรกิจ        | 72         | 0         | 72         |
| 4. การจัดการธุรกิจนานาชาติ                | 88         | 0         | 88         |
| 5. การจัดการธุรกิจการบิน                  | 100        | 0         | 100        |
| <b>รวมทั้งหมด</b>                         | <b>789</b> | <b>66</b> | <b>855</b> |

\*\*ข้อมูลจากเว็บไซต์สำนักทะเบียนและประมวลผล <http://reg.cmru.ac.th/registrar/studentset.asp>

### จำนวนอาจารย์ประจำ

ตารางที่ 3 สรุปจำนวนอาจารย์ประจำทั้งหมดที่ปฏิบัติงานจริงและลาศึกษาต่อ ประจำปีการศึกษา 2562 จำแนกตามวุฒิและตำแหน่งทางวิชาการ

| ภาควิชา                                | จำแนกตามคุณวุฒิ และตำแหน่งทางวิชาการ |    |    |   |           |    |    |   |           |    |    |   |           |    |    |   |            |                    |            |
|--|--------------------------------------|----|----|---|-----------|----|----|---|-----------|----|----|---|-----------|----|----|---|------------|--------------------|------------|
|  | ปริญญาตรี                            |    |    |   | ปริญญาโท  |    |    |   | ปริญญาเอก |    |    |   | รวม       |    |    |   | รวมทั้งหมด | ปฏิบัติ<br>งานจริง | ลาศึกษาต่อ |
|  | อ                                    | ผศ | รศ | ศ | อ         | ผศ | รศ | ศ | อ         | ผศ | รศ | ศ | อ         | ผศ | รศ | ศ |            |                    |            |
| ภาควิชาภาษาและการสื่อสารเชิงสร้างสรรค์ | -                                    | -  | -  | - | 18        | -  | -  | - | 1         | -  | -  | - | 19        | -  | -  | - | 19         | 19                 | 0          |
| ภาควิชาการจัดการธุรกิจเชิงนวัตกรรม     | -                                    | -  | -  | - | 10        | -  | -  | - | -         | -  | -  | - | 10        | -  | -  | - | 10         | 10                 | 0          |
| <b>รวม</b>                             | -                                    | -  | -  | - | <b>28</b> | -  | -  | - | <b>1</b>  | -  | -  | - | <b>29</b> | -  | -  | - | <b>29</b>  | <b>29</b>          | <b>0</b>   |

### หมายเหตุ การนับจำนวนอาจารย์ประจำ

| ระยะเวลาการทำงาน                | การนับจำนวนอาจารย์ |
|---------------------------------|--------------------|
| 9-12 เดือน                      | คิดเป็น 1 คน       |
| 6 เดือนขึ้นไป แต่ไม่ถึง 9 เดือน | คิดเป็น 0.5 คน     |
| น้อยกว่า 6 เดือน                | ไม่สามารถนับได้    |

บุคลากรสายสนับสนุนทั้งหมด (จำแนกตามประเภทบุคคล)

ตารางที่ 4 จำนวนบุคลากรสายสนับสนุนทั้งหมด

จำแนกตามประเภทบุคคล

| ประเภทบุคลากรสายสนับสนุน | จำแนกตามคุณวุฒิการศึกษา |           |          |           | รวม      |
|--------------------------|-------------------------|-----------|----------|-----------|----------|
|                          | ต่ำกว่าปริญญาตรี        | ปริญญาตรี | ปริญญาโท | ปริญญาเอก |          |
| 1. ข้าราชการ             | -                       | -         | -        | -         | -        |
| 2. ลูกจ้างประจำ          | -                       | -         | -        | -         | -        |
| 3. พนักงานมหาวิทยาลัย    | -                       | 5         | 3        | -         | 8        |
| 4. พนักงานชั่วคราว       | -                       | -         | -        | -         | -        |
| 5. พนักงานราชการ         | -                       | -         | -        | -         | -        |
| 6. พนักงานลูกจ้างโครงการ | -                       | -         | -        | -         | -        |
| <b>รวม</b>               | -                       | <b>5</b>  | <b>3</b> | -         | <b>8</b> |

### ข้อมูลบัณฑิต

ปีการศึกษา 2562 วิทยาลัยนานาชาติ มีนักศึกษาที่สำเร็จการศึกษา จำนวนทั้งสิ้น 160 คน ดังแสดงในตารางที่ 5

ตารางที่ 5 ข้อมูลบัณฑิต ประจำปีการศึกษา 2562

| ชื่อหลักสูตร / สาขาวิชา |  | จำนวน (คน) |
|-------------------------|--|------------|
| ศิลปศาสตรบัณฑิต         | สาขาวิชาภาษาอังกฤษเพื่อการสื่อสารระหว่างประเทศ | 96         |
|                         | สาขาวิชาภาษาจีนธุรกิจ                          | 43         |
| บริหารธุรกิจบัณฑิต      | สาขาวิชาการจัดการธุรกิจนานาชาติ                | 21         |
| <b>รวม</b>              |  | <b>160</b> |

\*\*ข้อมูล ณ วันที่ 24 มีนาคม 2563 จากสำนักทะเบียนและประมวลผล

## ข้อมูลพื้นฐานโดยย่อเกี่ยวกับงบประมาณ และอาคารสถานที่

### งบประมาณ

ในปีงบประมาณ 2562 วิทยาลัยนานาชาติ ได้รับอนุมัติงบประมาณรายจ่าย ดังแสดงในตารางที่ 6 (จำแนกตามหมวดรายจ่าย)

ตารางที่ 6 จำนวนงบประมาณประจำปีงบประมาณ 2562

| หมวดรายจ่าย    | จำนวนเงินเบิกจ่าย |              | รวม       |
|----------------|-------------------|--------------|-----------|
|                | งบแผ่นดิน         | งบเงินรายได้ |           |
| งบดำเนินงาน    | 307,500           | 4,588,900    | 4,896,400 |
| ค่าสาธารณูปโภค | -                 | 28,000       | 28,000    |
| ค่าครุภัณฑ์    | -                 | -            | -         |
| งบรายจ่ายอื่น  | -                 | 2,740,000    | 2,740,000 |
| รวม            | 307,500           | 7,356,900    | 7,664,400 |

### วิธีประเมิน

#### วัตถุประสงค์ในการประเมิน

1. ตรวจสอบและประเมินการดำเนินงานของหน่วยงานตามระบบคุณภาพและกลไกที่มหาวิทยาลัยกำหนดขึ้น โดยการวิเคราะห์เปรียบเทียบผลการดำเนินงานตามตัวบ่งชี้ในทุกองค์ประกอบคุณภาพว่าเป็นไปตามเกณฑ์และได้มาตรฐาน
2. ให้หน่วยงานทราบสถานภาพของตนเองอันจะนำไปสู่การกำหนดแนวทางในการพัฒนาคุณภาพไปสู่เป้าหมาย และเป้าประสงค์ที่ตั้งไว้
3. ให้หน่วยงานทราบจุดแข็งจุดที่ควรพัฒนา/ปรับปรุง ตลอดจนได้รับข้อเสนอแนะในการพัฒนาการดำเนินงาน เพื่อเสริมจุดแข็งและพัฒนาจุดที่ควรปรับปรุงของหน่วยงานอย่างต่อเนื่อง

#### วิธีการดำเนินการ

1. คณะกรรมการฯ ประชุมวางแผนการตรวจประเมินคุณภาพภายใน ก่อนดำเนินการประเมินคุณภาพภายใน (อ้างอิงภาคผนวก ก รายงานการประชุมวางแผนการตรวจประเมิน) เพื่อจัดแบ่งหน้าที่รับผิดชอบในการดำเนินการตรวจประเมินตามองค์ประกอบตัวบ่งชี้คุณภาพ
2. คณะกรรมการฯ ศึกษาคู่มือการประกันคุณภาพการศึกษา รายงานผลการประเมินตนเอง (SAR : Self Assessment Report) และเอกสารที่เกี่ยวข้อง
3. คณะกรรมการฯ เยี่ยมชมหน่วยงาน พร้อมกับสัมภาษณ์ผู้บริหารในหน่วยงานต่างๆ

4. คณะกรรมการฯ รวบรวมข้อมูลเพิ่มเติมโดยการสัมภาษณ์ผู้บริหาร ผู้แทนบุคลากร และข้อมูลจากสื่ออื่นๆ เช่น อินเทอร์เน็ต เป็นต้น
5. คณะกรรมการฯ เปิดโอกาสให้บุคลากรส่งความเห็นเพิ่มเติม ผ่านทางจดหมายอิเล็กทรอนิกส์ถึงประธานกรรมการตรวจประเมินฯ โดยตรง
6. คณะกรรมการฯ ประชุมระดมความคิดเห็นเพื่อสรุปผลการตรวจประเมินคุณภาพการศึกษา
7. คณะกรรมการฯ รายงานผลการตรวจประเมินคุณภาพฯ ด้วยวาจาให้แก่ผู้บริหาร และบุคลากร พร้อมทั้งเปิดโอกาสให้คณะชี้แจงรายละเอียด ข้อมูลเพิ่มเติม กรณีที่มีความเห็นแตกต่างกับผลการประเมิน
8. คณะกรรมการฯ จัดทำรายงานการตรวจประเมินคุณภาพฯ เพื่อเสนอต่อมหาวิทยาลัย

#### วิธีการตรวจสอบความน่าเชื่อถือของข้อมูล

เพื่อให้ได้มาซึ่งข้อมูลที่มีความน่าเชื่อถือและความเที่ยงตรงของผลการประเมินคุณภาพภายในตามรายงานฉบับนี้ของวิทยาลัยนานาชาติ คณะกรรมการจึงได้กำหนดเกณฑ์ในการตรวจประเมินคุณภาพภายใน โดยใช้เกณฑ์มาตรฐานตามองค์ประกอบและตัวชี้วัดที่กำหนดโดยสำนักงานคณะกรรมการการอุดมศึกษา (สกอ.) เกณฑ์การประเมินเป็น 5 ระดับคะแนน ดังนี้

|             |                       |                      |
|-------------|-----------------------|----------------------|
| 0.00 – 1.50 | การดำเนินงานของสถาบัน | ต้องปรับปรุงเร่งด่วน |
| 1.51 - 2.50 | การดำเนินงานของสถาบัน | ต้องปรับปรุง         |
| 2.51 - 3.50 | การดำเนินงานของสถาบัน | ระดับพอใช้           |
| 3.51 - 4.50 | การดำเนินงานของสถาบัน | ระดับดี              |
| 4.51 – 5.00 | การดำเนินงานของสถาบัน | ระดับดีมาก           |

#### ผลการประเมินรายตัวบ่งชี้

วิทยาลัยนานาชาติ รับการประเมินตามองค์ประกอบคุณภาพ จำนวน 5 องค์ประกอบ จำนวน 13 ตัวบ่งชี้ โดยใช้เกณฑ์การประเมินคะแนนเต็ม 5.00 คะแนน ซึ่งในปีการศึกษา 2562 มีผลการประเมินคุณภาพการศึกษาภายใน เท่ากับ 3.76 คะแนน การดำเนินงานอยู่ในระดับดี ดังนี้

## ผลการประเมิน

ตาราง ป.1 ผลการประเมินคุณภาพภายใน ตามตัวบ่งชี้ตามองค์ประกอบคุณภาพ

| หน่วยงาน : วิทยาลัยนานาชาติ                  |            |  |                  |     |              |
|--|------------|--|------------------|-----|--------------|
| ตัวบ่งชี้คุณภาพ                              | เป้าหมาย   | ประเมินตนเอง                           |                  |     |              |
|  |            | ผลการดำเนินงาน                         |                  |     | คะแนนประเมิน |
|  |            | ตัวตั้ง                                | ผลลัพธ์          |     |              |
|  |            | ตัวหาร                                 | (% หรือ สัดส่วน) |     |              |
| ตัวบ่งชี้ 1.1                                | 3 คะแนน    | 15.34                                  | 3.07             |     | 3.07         |
|  |            | 5.00                                   |                  |     |              |
| ตัวบ่งชี้ 1.2                                | 2 คะแนน    | 1.00                                   | ร้อยละ 3.70      |     | 0.46         |
|  |            | 27.00                                  |                  |     |              |
| ตัวบ่งชี้ 1.3                                | 2 คะแนน    | 0.00                                   | ร้อยละ 0.00      |     | 0.00         |
|  |            | 27.00                                  |                  |     |              |
| ตัวบ่งชี้ 1.4                                | 5 คะแนน    | 27.16                                  | 8.64             |     | 5.00         |
|  |            | 25.00                                  |                  |     |              |
| ตัวบ่งชี้ 1.5                                | 6 ข้อ      | มีการดำเนินการ (1,2,3,5,6)             | 5                | ข้อ | 4.00         |
| ตัวบ่งชี้ 1.6                                | 4 ข้อ      | มีการดำเนินการ (1,2,3,4,5,6)           | 6                | ข้อ | 5.00         |
| ตัวบ่งชี้ 2.1                                | 6 ข้อ      | มีการดำเนินการ (1,2,3,4,5,6)           | 6                | ข้อ | 5.00         |
| ตัวบ่งชี้ 2.2                                | 25,000 บาท | กลุ่มสาขาวิชามนุษยศาสตร์และสังคมศาสตร์ |                  |     |              |
|  |            | 965,450.00                             | 35,757.41        |     | 5.00         |
|  |            | 27.00                                  |                  |     |              |
| ตัวบ่งชี้ 2.3                                | 2 คะแนน    | กลุ่มสาขามนุษยศาสตร์และสังคมศาสตร์     |                  |     |              |
|  |            | 1.40                                   | ร้อยละ 5.19      |     | 1.30         |
|  |            | 27.00                                  |                  |     |              |
| ตัวบ่งชี้ 3.1                                | 6 ข้อ      | มีการดำเนินการ (1,2,3,4,5,6)           | 6                | ข้อ | 5.00         |
| ตัวบ่งชี้ 4.1                                | 6 ข้อ      | มีการดำเนินการ (1,2,3,4,5,6)           | 6                | ข้อ | 5.00         |
| ตัวบ่งชี้ 5.1                                | 7 ข้อ      | มีการดำเนินการ (1,2,3,4,5,6,7)         | 7                | ข้อ | 5.00         |
| ตัวบ่งชี้ 5.2                                | 6 ข้อ      | มีการดำเนินการ (1,2,3,4,5,6)           | 6                | ข้อ | 5.00         |
| คะแนนเฉลี่ย 5 องค์ประกอบ (13 ตัวบ่งชี้ สกอ.) |            |  |                  |     | 3.76         |
| รวมค่าคะแนนเฉลี่ยทั้งหมด                     |            |  |                  |     | 3.76         |



ตาราง ป.2 ตารางวิเคราะห์ผลการประเมินระดับคณะ

| องค์ประกอบ                      | จำนวนตัวบ่งชี้ |              |                 |                    | ผลการประเมิน |
|---------------------------------|----------------|--------------|-----------------|--------------------|--------------|
|                                 | Input          | Process      | Output          | คะแนนเฉลี่ย<br>รวม |              |
| 1. การผลิตบัณฑิต                | 1.82           | 4.50         | 3.07            | 2.92               | พอใช้        |
| 2. การวิจัย                     | 5.00           | 5.00         | 1.30            | 3.77               | ดี           |
| 3. การบริการวิชาการ             | -              | 5.00         | -               | 5.00               | ดีมาก        |
| 4. การทำนุบำรุงศิลปะและวัฒนธรรม | -              | 5.00         | -               | 5.00               | ดีมาก        |
| 5. การบริหารจัดการ              | -              | 5.00         | -               | 5.00               | ดีมาก        |
| <b>รวม</b>                      | <b>2.62</b>    | <b>4.86</b>  | <b>2.18</b>     | <b>3.76</b>        | <b>ดี</b>    |
| <b>ผลการประเมิน</b>             | <b>พอใช้</b>   | <b>ดีมาก</b> | <b>ปรับปรุง</b> |                    |              |

## ข้อเสนอแนะในภาพรวม

วิทยาลัยนานาชาติ มีจุดแข็งในเชิงยุทธศาสตร์เรื่องการนำท้องถิ่นสู่สากลในมิติต่าง ๆ ค่อนข้างชัดเจน คือ

1. ด้านนักศึกษา มีจำนวนเพิ่มขึ้นอย่างต่อเนื่อง มีสัดส่วนของนักศึกษาต่างชาติเพิ่มมากขึ้น
2. ด้านส่งเสริมศิลปวัฒนธรรม มีการดำเนินการกิจกรรมที่ส่งเสริมการแลกเปลี่ยนวัฒนธรรมของนักศึกษาไทยและนักศึกษาต่างชาติ สะท้อนบริบทของวิทยาลัยอย่างดี

## ข้อเสนอแนะในการปรับปรุงตามรายองค์ประกอบคุณภาพ

### องค์ประกอบที่ 1 การผลิตบัณฑิต

#### ข้อเสนอแนะเพื่อการพัฒนา

1. ควรมีระบบและกลไกที่จะเพิ่มเติมในการพัฒนาอาจารย์เพื่อการเข้าสู่ตำแหน่งทางวิชาการ โดยการวิเคราะห์ถึงปัญหาและสาเหตุในการจัดทำผลงานมาวางแผนการดำเนินงาน เพื่อเข้าสู่ตำแหน่งทางวิชาการ หรือจัดทำระบบที่เลี้ยงทางด้านวิชาการให้กับอาจารย์
2. ควรมีการกำกับติดตามแผนพัฒนาบุคลากรรายบุคคล (IDP) เพื่อให้คณาจารย์ในวิทยาลัยได้รับการพัฒนาตนเองตามแผนที่ได้กำหนดไว้ ซึ่งจะส่งผลให้คณาจารย์สามารถดำเนินงานตามแผนและพัฒนาตนเองไปสู่การขอตำแหน่งทางวิชาการและคุณวุฒิที่สูงขึ้น รวมทั้งเร่งรัดการจัดทำผลงานทางวิชาการ เพื่อให้พร้อมยื่นขอตำแหน่งทางวิชาการ เมื่อถึงระยะเวลาที่กำหนด
3. ควรนำผลการประเมินคุณภาพการจัดกิจกรรมและการจัดบริการให้กับนักศึกษามาวิเคราะห์ร่วมกัน เพื่อหาสาเหตุของผลคะแนนที่น้อยลง (ต่ำกว่า ๓.๕๑) ในทุกประเด็น เพื่อนำมาแก้ไขปรับปรุงการจัดกิจกรรมและการจัดบริการให้กับนักศึกษาที่ตรงกับความต้องการของนักศึกษา
4. ควรมีการจัดโครงการ / กิจกรรม เพื่อพัฒนาความรู้ด้านวิชาการและวิชาชีพให้กับศิษย์เก่าเพิ่มขึ้น เพื่อให้ศิษย์เก่าสามารถนำความรู้ไปปรับใช้ในการทำงาน หรือประยุกต์ใช้ในอาชีพของตนเอง รวมทั้งการจัดทำฐานข้อมูลศิษย์เก่า เพื่อติดตามศิษย์เก่าและการจัดตั้งชมรมศิษย์เก่าที่จะเกิดขึ้นในอนาคต

### องค์ประกอบที่ 2 การวิจัย

#### ข้อเสนอแนะเพื่อการพัฒนา

1. งานวิจัยส่วนใหญ่ (ร้อยละ ๘๕) เป็นงานวิจัยที่ได้รับทุนสนับสนุนจากกองทุนมหาวิทยาลัยราชภัฏเชียงใหม่ ควรผลักดันให้มีการขอทุนวิจัยจากหน่วยงานภายนอกให้มากขึ้น
2. ผลงานวิจัยที่ได้รับการตีพิมพ์เผยแพร่อยู่ในเกณฑ์ขั้นต่ำเท่านั้น ควรสนับสนุนให้คณาจารย์ตีพิมพ์เผยแพร่ในระดับที่สูงขึ้น โดยดำเนินการสร้างแรงจูงใจและส่งเสริมให้คณาจารย์ทำวิจัยเชิงบูรณาการกับต่างคณะหรือต่างสถาบัน ควบคู่ไปด้วย
3. การดำเนินงานวิจัยให้เป็นไปตามกรอบเวลาที่กำหนดไว้ (๑ ปี) โดยการหลีกเลี่ยงการขยายระยะเวลาหากไม่จำเป็น
4. ควรส่งเสริมให้คณาจารย์นำผลงานวิจัยไปใช้ประโยชน์เชิงประจักษ์ให้ครบทุกโครงการ

### องค์ประกอบที่ 3 การบริการวิชาการ

#### จุดเด่น

1. มีการจัดทำงานวิจัยที่ตอบสนองความต้องการของชุมชน พร้อมทั้งนำงานวิจัยมาบูรณาการกับการเรียนการสอนและการบริการวิชาการ
2. มีการให้บริการชุมชนอย่างต่อเนื่อง และกำหนดหัวข้อบริการวิชาการแก่ชุมชนที่หลากหลาย

#### ข้อเสนอแนะเพื่อการพัฒนา

1. ควรนำผลจากการบริการวิชาการมาจัดทำองค์ความรู้ (KM) พร้อมทั้งเผยแพร่แก่ชุมชนอื่น ๆ
2. ควรทบทวนแผนบริการวิชาการทุก ๖ เดือน เพื่อปรับปรุงแผนบริการวิชาการให้เป็นปัจจุบัน

### องค์ประกอบที่ 4 การทำนุบำรุงศิลปและวัฒนธรรม

#### จุดเด่น

มีการดำเนินการทำนุบำรุงศิลปวัฒนธรรม โดยให้ความสำคัญกับการสืบสานประเพณีวัฒนธรรมท้องถิ่นอย่างต่อเนื่อง

#### ข้อเสนอแนะเพื่อการพัฒนา

ควรนำองค์ความรู้ด้านศิลปวัฒนธรรมไทยที่ได้ดำเนินการ และองค์ความรู้ที่เกิดจากการบูรณาการงานด้านศิลปวัฒนธรรมด้านต่าง ๆ ไปถ่ายทอดและเผยแพร่ให้กับสาธารณชน ซึ่งไม่ใช่เป็นการถ่ายทอดเฉพาะภาพกิจกรรมที่ได้ดำเนินการไปแล้ว เพื่อให้เกิดประโยชน์ต่อผู้เรียน ชุมชน และสังคม และสืบสานประเพณีวัฒนธรรมที่ดีงามต่อไป

### องค์ประกอบที่ 5 การบริหารจัดการ

#### จุดเด่น

วิทยาลัยนานาชาติ มีจุดแข็งในเชิงยุทธศาสตร์เรื่องการนำท้องถิ่นสู่สากลในมิติต่าง ๆ ค่อนข้างชัดเจน คือ ด้านการบริหารจัดการ สามารถนำหลักบริหารธรรมาภิบาล โดยการมีส่วนร่วมของพลังอาจารย์คนรุ่นใหม่ให้เข้าถึงความสำเร็จของประสิทธิผลและประสิทธิภาพ ซึ่งเริ่มส่งผลและสะท้อนตัวชี้วัดตามลำดับ นอกจากนี้ยังสามารถปรับตัวการจัดการศึกษาในสถานการณ์ฉุกเฉินภายใต้การระบาดของโรคติดเชื้อไวรัส COVID-๑๙ โดยปรับตัวไปสู่การเรียนการสอนผ่านระบบออนไลน์ได้ดี (KM การเรียนการสอนยุคใหม่)

#### ข้อเสนอแนะเพื่อการพัฒนา

1. ควรวางแผนและวิเคราะห์การดำเนินการตามแผนการพัฒนาคุณภาพการศึกษาตามเกณฑ์ประกันคุณภาพการศึกษา (คปภ.มรภ.) ในปีการศึกษา ๒๕๖๓ ด้านแผนพัฒนาทักษะภาษาอังกฤษของนักศึกษาตามมาตรฐาน CEFR ด้านแผนพัฒนาทักษะดิจิทัลของนักศึกษาตามมาตรฐาน IC๓ และด้านแผนบูรณาการกับการทำงานของนักศึกษาให้มีความโดดเด่นกับบริบทของวิทยาลัย

2. แผนพัฒนาบุคลากรเข้าสู่ตำแหน่งที่สูงขึ้น วิทยาลัยควรจัดทำ KM การจัดทำกรวิเคราะห์ค่างานของตำแหน่งสายสนับสนุนทุกอัตรา เพื่อขึ้นสู่ระดับชำนาญการ และจัดการความรู้ เรื่อง การจัดทำคู่มือการปฏิบัติงานหลักของแต่ละตำแหน่ง

### ข้อมูลจากการสัมภาษณ์

#### การสัมภาษณ์ผู้แทนอาจารย์และนักวิจัย

##### ความประทับใจ

1. อาจารย์และนักวิจัยเป็นคนวัยเดียวกัน เป็นคนรุ่นหนุ่มสาวที่ร่วมกันทำงานของวิทยาลัยในทุก ๆ เรื่อง ไม่มีเรื่องการเมืองและการแย่งผลประโยชน์
2. อาจารย์และนักวิจัยได้รับโอกาสในการพัฒนาตนเองทางการวิจัยและการฝึกอบรม การร่วมดำเนินการ KM ให้ได้รับประสบการณ์เพื่อทำผลงานวิชาการ การทำวิจัย และแนวทางการขอตำแหน่งทางวิชาการ

##### ข้อเสนอแนะเพื่อการพัฒนา

วิทยาลัยควรเพิ่มโอกาสให้อาจารย์และนักวิจัยได้รับการพัฒนาความรู้ใหม่ๆ เช่น IRB หรือสถิติต่าง ๆ ที่จะใช้ศึกษาค้นคว้าการวิจัยได้มากขึ้น

#### การสัมภาษณ์ผู้แทนพนักงานมหาวิทยาลัยสายสนับสนุน

##### ด้านความประทับใจ

1. ได้รับโอกาสให้พัฒนาตนเองขึ้นสู่ตำแหน่งที่สูงขึ้นตามสายงานทั้งในระดับวิทยาลัยและมหาวิทยาลัย
2. ได้รับการสนับสนุนให้มีโอกาสก้าวหน้าในสายงานทั้งในฐานะหัวหน้างานและเชี่ยวชาญเฉพาะ

##### ข้อเสนอแนะเพื่อการพัฒนา

อยากให้วิทยาลัยและมหาวิทยาลัยสนับสนุนอัตรากำลังสายสนับสนุน เพื่อแบ่งเบาภาระงานด้านวิชาการเพิ่มเติม เนื่องจากวิทยาลัยนานาชาติเปิดภาคการศึกษาแตกต่างจากหน่วยงานอื่น จึงมีภาระกิจด้านนี้ที่ต้องดำเนินการเองทั้งหมด จึงเป็นภาระงานที่หนักกว่าคณะอื่น ๆ

#### การสัมภาษณ์ผู้แทนศิษย์ปัจจุบัน

##### ความประทับใจ

1. ชอบหลักสูตรของวิทยาลัยนานาชาติที่มีการแลกเปลี่ยนนักศึกษาไปต่างประเทศ 1 ปี
2. มีห้องปฏิบัติการและสิ่งอำนวยความสะดวกครบครัน
3. มีกิจกรรมเตรียมความพร้อมให้นักศึกษา ปรับพื้นฐานนักศึกษา ก่อนเข้าเรียน
4. อาจารย์เอาใจใส่ดูแลนักศึกษาทุกคน และดูแลนักศึกษาต่างชาติเป็นอย่างดี
5. เป็นคณะที่มีความอบอุ่น นักศึกษาช่วยเหลือเกื้อกูลกันดีมาก

##### ข้อเสนอแนะเพื่อการพัฒนา

1. ผนังกันห้องเรียนบางเกินไป ทำให้เสียงการสอนจากห้องข้าง ๆ รบกวนเวลาเรียน
2. อยากให้เพิ่มจำนวนหนังสือในห้องสมุดที่หลากหลายและทันสมัยมากขึ้น

3. อยากให้ใช้เทคโนโลยีในการเรียนการสอน/สื่อการสอนที่หลากหลาย

### การสัมภาษณ์ผู้แทนผู้ใช้บัณฑิต

#### จุดเด่น

1. บัณฑิตมีความรู้และทักษะการใช้ภาษาอังกฤษและภาษาจีน
2. บัณฑิตมีวินัย มีจิตอาสา และมีมนุษยสัมพันธ์ดี
3. บัณฑิตมีความสามารถในการนำเทคโนโลยีสารสนเทศมาประยุกต์ใช้ในการทำงาน

#### ข้อเสนอแนะเพื่อการพัฒนา

1. ควรส่งเสริมให้นักศึกษามีส่วนร่วมในการจัดทำโครงการ
2. ควรส่งเสริมให้นักศึกษาที่จะประกอบอาชีพครูได้เรียนรู้เกี่ยวกับเทคนิคการสอน

### การสัมภาษณ์ผู้แทนศิษย์เก่า

#### จุดเด่น

อาจารย์ที่ปรึกษาและอาจารย์ผู้สอนให้การดูแลนักศึกษาเป็นอย่างดี สามารถถ่ายทอดความรู้เพื่อนักศึกษาสามารถนำความรู้ที่ได้ไปใช้ในการประกอบอาชีพได้

#### ข้อเสนอแนะเพื่อการพัฒนา

1. ควรเปิดวิชาเอกเลือกด้านภาษาต่างประเทศเพิ่มขึ้น
2. ควรส่งเสริมให้เรียนรู้ด้านภาษาเพิ่มเติมจากสาขาวิชาที่ศึกษาอยู่

## รูปภาพประกอบกิจกรรม

|  |  |
|--|--|
|     |    |
| คณะกรรมการผู้ตรวจประเมิน   | คนบตินำเสนอผลการดำเนินงาน  |
|    |   |
| สัมภาษณ์ผู้บริหาร  | ผู้เข้าร่วมการตรวจประเมิน  |
|   |  |
| รับฟังสรุปผลการประเมิน   | รับฟังสรุปผลการประเมิน   |
|  |  |
| บันทึกภาพร่วมกัน   |  |



## คำสั่งมหาวิทยาลัยราชภัฏเชียงใหม่

ที่ ๙๔๗ / ๒๕๖๓

### เรื่อง แต่งตั้งคณะกรรมการประเมินคุณภาพการศึกษาภายใน ประจำปีการศึกษา ๒๕๖๒ ระดับคณะ วิทยาลัย มหาวิทยาลัยราชภัฏเชียงใหม่

ตามพระราชบัญญัติการศึกษาแห่งชาติ พ.ศ. ๒๕๔๒ แก้ไขเพิ่มเติม (ฉบับที่ ๔) พ.ศ. ๒๕๖๒ หมวด ๖ ว่าด้วยมาตรฐานและการประกันคุณภาพการศึกษา มาตรา ๔๗ และ มาตรา ๔๘ กำหนดให้มีระบบการประกันคุณภาพการศึกษาเพื่อพัฒนาคุณภาพและมาตรฐานการศึกษาของ การศึกษาขั้นพื้นฐานและการศึกษาระดับอุดมศึกษา ประกอบด้วย ระบบการประกันคุณภาพภายในและระบบการประกันคุณภาพภายนอก โดยการประกันคุณภาพภายในเป็นการสร้างระบบและกลไกในการควบคุมตรวจสอบและประเมินการดำเนินงานให้เป็นไปตามนโยบาย เป้าหมาย และระดับคุณภาพมาตรฐานที่กำหนดดำเนินการประกันคุณภาพการศึกษา

ดังนั้น อาศัยอำนาจความในมาตรา ๔๗ และมาตรา ๔๘ มหาวิทยาลัยราชภัฏเชียงใหม่จึงให้ผู้มีรายนามดังต่อไปนี้ เป็นคณะกรรมการประเมินคุณภาพการศึกษาภายใน ประจำปีการศึกษา ๒๕๖๒ โดยมีองค์ประกอบและอำนาจหน้าที่ดังต่อไปนี้

**๑. คณะกรรมการประเมินคุณภาพการศึกษาภายใน กลุ่ม A** ดำเนินการประเมินคุณภาพการศึกษาภายใน คณะครุศาสตร์ คณะมนุษยศาสตร์และสังคมศาสตร์ คณะวิทยาการจัดการ คณะวิทยาศาสตร์และเทคโนโลยี และคณะเทคโนโลยีการเกษตร ระหว่างวันที่ ๒๐ - ๒๔ กรกฎาคม ๒๕๖๓ ประกอบด้วย

|                              |                   |                            |
|------------------------------|-------------------|----------------------------|
| ๑. รองศาสตราจารย์ ดร.เอกชัย  | แสงอินทร์         | ประธานกรรมการ              |
| ๒. ผู้ช่วยศาสตราจารย์สุวรรณี | จันทร์ตา          | กรรมการ                    |
| ๓. ผู้ช่วยศาสตราจารย์ทิวาพร  | ชั้นฉวี           | กรรมการ                    |
| ๔. อาจารย์ ดร.ปิยวรรณ        | สิริประเสริฐศิลป์ | กรรมการ                    |
| ๕. นางพินา                   | จันทะแก้ว         | กรรมการและเลขานุการ        |
| ๖. อาจารย์อรณี               | บุญมีนิต          | กรรมการฝึกหัดประเมินคุณภาพ |

**๒. คณะกรรมการประเมินคุณภาพการศึกษาภายใน กลุ่ม B** ดำเนินการประเมินคุณภาพการศึกษาภายใน วิทยาลัยนานาชาติ บัณฑิตวิทยาลัย วิทยาลัยพัฒนาเศรษฐกิจและเทคโนโลยีชุมชนแห่งเอเชีย และวิทยาลัยแม่ฮ่องสอน ระหว่างวันที่ ๒๐ - ๒๔ กรกฎาคม ๒๕๖๓ ประกอบด้วย

|                               |                 |                     |
|-------------------------------|-----------------|---------------------|
| ๑. รองศาสตราจารย์ ดร.ชัยณรงค์ | ชั้นฉวี         | ประธานกรรมการ       |
| ๒. ผู้ช่วยศาสตราจารย์เบญจวรรณ | เลาลิต          | กรรมการ             |
| ๓. อาจารย์ ดร.กิริติ          | ตระการศิริวานิช | กรรมการ             |
| ๔. อาจารย์เชาวลิต             | เต็มปวน         | กรรมการและเลขานุการ |

## โดยมีอำนาจหน้าที่ ดังนี้

๑. ประเมินคุณภาพการศึกษาภายใน ตามคู่มือการประกันคุณภาพการศึกษา และรายงานผลการประเมินตนเองของคณะ วิทยาลัย

๒. ให้ข้อเสนอแนะแก่หน่วยงานที่รับการประเมินคุณภาพการศึกษาภายใน เพื่อเร่งรัดการพัฒนาคุณภาพการศึกษาให้สอดคล้องกับพันธกิจของมหาวิทยาลัย และมาตรฐานการศึกษาของชาติ

๓. รายงานผลการประเมินคุณภาพของคณะ วิทยาลัย ตามระบบ CHE QA Online เสนอต่อหน่วยงานและมหาวิทยาลัยราชภัฏเชียงใหม่ และสำนักงานปลัดกระทรวงการอุดมศึกษา วิทยาศาสตร์ วิจัยและนวัตกรรม เพื่อนำไปวางแผนพัฒนาคุณภาพในปีการศึกษาถัดไป

ทั้งนี้ ให้ผู้ที่ได้รับการแต่งตั้ง ปฏิบัติหน้าที่ ที่ได้รับมอบหมายให้เป็นไปอย่างมีประสิทธิภาพและบังเกิดผลดีในการพัฒนามหาวิทยาลัยต่อไป

สั่ง ณ วันที่ ๑๖ เมษายน พ.ศ. ๒๕๖๓



(รองศาสตราจารย์ ดร.ประพันธ์ ธรรมไชย)  
รักษาราชการแทนอธิการบดีมหาวิทยาลัยราชภัฏเชียงใหม่



กำหนดการตรวจประเมินคุณภาพภายใน ระดับวิทยาลัย  
มหาวิทยาลัยราชภัฏเชียงใหม่ ประจำปีการศึกษา 2562  
ระหว่างวันที่ 20 - 22 กรกฎาคม 2563

วันจันทร์ ที่ 20 กรกฎาคม 2563 (วิทยาลัยนานาชาติ)

- เวลา 08.00-08.30 น. คณะกรรมการประเมินฯ ประชุมร่วมกัน เพื่อวางแผนเตรียมการตรวจประเมิน
- 08.30-09.00 น. คณบดีกล่าวต้อนรับ และนำเสนอผลการดำเนินงานโดยสรุปไม่เกิน 15 นาที
- ผลการดำเนินงานของคณะ
  - จุดเด่นหรือผลการดำเนินงานที่ภาคภูมิใจ
- หมายเหตุ ไม่ต้องนำเสนอผลการประเมินตนเองและเกณฑ์การประกันคุณภาพ**
- 09.00-10.00 น. สัมภาษณ์คณบดี ผู้บริหารคณะ
- 10.00-12.00 น. สัมภาษณ์ผู้รับผิดชอบตัวบ่งชี้ที่ 1-3 ได้แก่ คณบดี รองผู้รับผิดชอบประกันคุณภาพ และผู้รับผิดชอบตัวบ่งชี้
- 12.00-13.00 น. รับประทานอาหาร
- 13.00-14.00 น. สัมภาษณ์ผู้มีส่วนได้ส่วนเสีย
- กลุ่ม 1 - สัมภาษณ์ตัวแทนอาจารย์และนักวิจัย (30 นาที)
  - สัมภาษณ์ตัวแทนบุคลากรสายสนับสนุน (30 นาที)
  - กลุ่ม 2 - สัมภาษณ์ตัวแทนผู้ใช้บัณฑิต ผู้แทนชุมชน (30 นาที)
  - สัมภาษณ์ตัวแทนศิษย์เก่า และศิษย์ปัจจุบัน (30 นาที)
- หมายเหตุ ตัวแทนในการสัมภาษณ์ อย่างน้อย 3-5 คน ต่อกลุ่มสัมภาษณ์**
- 14.00-15.00 น. สัมภาษณ์ผู้รับผิดชอบตัวบ่งชี้ที่ 4-5 ได้แก่ คณบดี รองผู้รับผิดชอบประกันคุณภาพ และผู้รับผิดชอบตัวบ่งชี้
- 15.00-16.00 น. คณะกรรมการสรุปผลการตรวจประเมินคุณภาพภายใน กรอกผลประเมินคุณภาพภายใน เข้าสู่ระบบฐานข้อมูล CHE QA Online และจัดส่งรายงานผลการประเมินฯ
- 16.00-16.30 น. รับฟังรายงานผลการประเมินคุณภาพการศึกษาภายใน ประจำปีการศึกษา 2562 ณ ห้องประชุม ชั้น 7 อาคาร 90 ปี มหาวิทยาลัยราชภัฏเชียงใหม่

กำหนดการตรวจประเมินคุณภาพภายใน ระดับวิทยาลัย  
มหาวิทยาลัยราชภัฏเชียงใหม่ ประจำปีการศึกษา 2562  
ระหว่างวันที่ 20 - 22 กรกฎาคม 2563

วันอังคาร ที่ 21 กรกฎาคม 2563 (บัณฑิตวิทยาลัย และวิทยาลัยพัฒนาเศรษฐกิจและเทคโนโลยีชุมชน  
แห่งเอเชีย)

ณ ห้องประชุมชั้น 13 อาคารราชภัฏเฉลิมพระเกียรติ

- เวลา 08.00-08.30 น. คณะกรรมการประเมินฯ ประชุมร่วมกัน เพื่อวางแผนเตรียมการตรวจประเมิน
- 08.30-09.00 น. **คณบดีบัณฑิตวิทยาลัย** นำเสนอผลการดำเนินงานโดยสรุปไม่เกิน 15 นาที  
**คณบดีวิทยาลัยพัฒนาเศรษฐกิจและเทคโนโลยีชุมชนแห่งเอเชีย** นำเสนอ  
ผลการดำเนินงานโดยสรุปไม่เกิน 15 นาที
- ผลการดำเนินงานของคณะ
  - จุดเด่นหรือผลการดำเนินงานที่ภาคภูมิใจ
- หมายเหตุ** ไม่ต้องนำเสนอผลการประเมินตนเองและเกณฑ์การประกันคุณภาพ
- 09.00-10.00 น. สัมภาษณ์คณบดี ผู้บริหารคณะ **พร้อมกันทั้ง 2 วิทยาลัย**
- 10.00-12.00 น. สัมภาษณ์ผู้รับผิดชอบตัวบ่งชี้ที่ 1-5 ได้แก่ คณบดี รองผู้รับผิดชอบประกันคุณภาพ  
และผู้รับผิดชอบตัวบ่งชี้ **พร้อมกันทั้ง 2 วิทยาลัย**
- 12.00-13.00 น. **รับประทานอาหาร**
- 13.00-15.00 น. สัมภาษณ์ผู้มีส่วนได้ส่วนเสีย **พร้อมกันทั้ง 2 วิทยาลัย**
- |         |  |                  |
|---------|--|------------------|
| กลุ่ม 1 | - สัมภาษณ์ตัวแทนอาจารย์และนักวิจัย         | (13.00-14.00 น.) |
|         | - สัมภาษณ์ตัวแทนบุคลากรสายสนับสนุน         | (14.00-15.00 น.) |
| กลุ่ม 2 | - สัมภาษณ์ตัวแทนผู้ใช้บัณฑิต ผู้แทนชุมชน   | (13.00-14.00 น.) |
|         | - สัมภาษณ์ตัวแทนศิษย์เก่า และศิษย์ปัจจุบัน | (14.00-15.00 น.) |
- หมายเหตุ** ตัวแทนในการสัมภาษณ์ อย่างน้อย 3-5 คน ต่อกลุ่มสัมภาษณ์
- 15.00-16.00 น. คณะกรรมการสรุปผลการตรวจประเมินคุณภาพภายใน กรอกผลประเมินคุณภาพภายใน  
เข้าสู่ระบบฐานข้อมูล CHE QA Online และจัดส่งรายงานผลการประเมินฯ
- 16.00-16.30 น. รับฟังรายงานผลการประเมินคุณภาพการศึกษาภายใน ประจำปีการศึกษา 2562  
**พร้อมกันทั้ง 2 วิทยาลัย**

หมายเหตุ รับประทานอาหารว่างเวลา 10.30 น. และ 14.30 น.

กำหนดการตรวจประเมินคุณภาพภายใน ระดับวิทยาลัย  
มหาวิทยาลัยราชภัฏเชียงใหม่ ประจำปีการศึกษา 2562  
ระหว่างวันที่ 20 - 22 กรกฎาคม 2563

วันพุธ ที่ 22 กรกฎาคม 2563 (วิทยาลัยแม่ฮ่องสอน) โดยประเมินแบบออนไลน์

เวลา 08.00-08.30 น. คณบดีกล่าวต้อนรับ และนำเสนอผลการดำเนินงานโดยสรุปไม่เกิน 15 นาที  
- ผลการดำเนินงานของคณะ

- จุดเด่นหรือผลการดำเนินงานที่ภาคภูมิใจ

**หมายเหตุ ไม่ต้องนำเสนอผลการประเมินตนเองและเกณฑ์การประกันคุณภาพ**

08.30-09.30 น. สัมภาษณ์คณบดี ผู้บริหารคณะ

09.30-12.00 น. สัมภาษณ์ผู้รับผิดชอบตัวบ่งชี้ที่ 1-5 ได้แก่ คณบดี รองผู้รับผิดชอบประกันคุณภาพ และผู้รับผิดชอบตัวบ่งชี้

12.00-13.00 น. รับประทานอาหาร

13.00-14.00 น. สัมภาษณ์ผู้มีส่วนได้ส่วนเสีย

กลุ่ม 1 - สัมภาษณ์ตัวแทนอาจารย์และนักวิจัย (30 นาที)

- สัมภาษณ์ตัวแทนบุคลากรสายสนับสนุน (30 นาที)

กลุ่ม 2 - สัมภาษณ์ตัวแทนผู้ใช้บัณฑิต ผู้แทนชุมชน (30 นาที)

- สัมภาษณ์ตัวแทนศิษย์เก่า และศิษย์ปัจจุบัน (30 นาที)

**หมายเหตุ ตัวแทนในการสัมภาษณ์ อย่างน้อย 3-5 คน ต่อกลุ่มสัมภาษณ์**

14.00-15.00 น. คณะกรรมการสรุปผลการตรวจประเมินคุณภาพภายใน กรอกผลประเมินคุณภาพภายใน  
เข้าสู่ระบบฐานข้อมูล CHE QA Online และจัดส่งรายงานผลการประเมินฯ

15.00-15.30 น. รับฟังรายงานผลการประเมินคุณภาพการศึกษาภายใน ประจำปีการศึกษา 2562  
ณ ห้องประชุมวิทยาลัยแม่ฮ่องสอน

หมายเหตุ \*\* ประเมินออนไลน์ผ่านระบบ ZOOM

หมายเหตุ รับประทานอาหารว่างเวลา 10.30 น. และ 14.30 น.