



รายงานการประเมินตนเอง

(Self Assessment Report : SAR)

ประจำปีงบประมาณ 2563

สถาบันวิจัยและพัฒนา

มหาวิทยาลัยราชภัฏเชียงใหม่

รายงานการประเมินตนเอง
(Self Assessment Report : SAR)
ประจำปีงบประมาณ 2563

สถาบันวิจัยและพัฒนา
มหาวิทยาลัยราชภัฏเชียงใหม่

บทสรุปผู้บริหาร

สถาบันวิจัยและพัฒนา มหาวิทยาลัยราชภัฏเชียงใหม่ ได้ดำเนินการประเมินตนเองประจำปีงบประมาณ 2563 (วงรอบ 1 ตุลาคม 2562 – 30 กันยายน 2563) โดยขอรับการประเมินคุณภาพภายใน จำนวน 2 องค์กรประกอบ 10 ตัวบ่งชี้ ที่ใช้เกณฑ์การประเมินโดยสำนักงานคณะกรรมการอุดมศึกษา (สกอ.) สรุปผลการประเมินคุณภาพภายในได้ดังนี้ องค์กรประกอบที่ 1.ตัวบ่งชี้รวมของทุกหน่วยงานสนับสนุน (6 ตัวบ่งชี้) ได้คะแนนเฉลี่ย **4.83** ซึ่งอยู่ในระดับ **ดีมาก** องค์กรประกอบที่ 2.ตัวบ่งชี้ตามภารกิจของหน่วยงานไม่นำมาคิดค่าคะแนน (4 ตัวบ่งชี้) ได้คะแนนเฉลี่ย **4.27** ซึ่งอยู่ในระดับ **ดี**

สำหรับการประเมินคุณภาพในครั้งนี้สถาบันวิจัยและพัฒนาได้มีการวิเคราะห์จุดเด่น จุดอ่อน แนวทางแก้ไข ในแต่ละองค์กรประกอบ เพื่อเป็นแนวทางในการพัฒนาปรับปรุงคุณภาพการปฏิบัติงานให้มีประสิทธิภาพมากยิ่งขึ้น ดังนี้

องค์กรประกอบที่ 1 ตัวบ่งชี้รวมของทุกหน่วยงานสนับสนุน **จุดแข็ง 1)** มีการประเมินการให้บริการอย่างสม่ำเสมอและต่อเนื่อง **2)** มีระบบการจัดส่งเอกสารอิเล็กทรอนิกส์ทำให้การดำเนินการเบิกจ่ายทุนวิจัย ขยายระยะเวลา และดำเนินการด้านเอกสารงานวิจัยเป็นด้วยความรวดเร็ว มีประสิทธิภาพมากยิ่งขึ้น และทำให้ประหยัดเวลาและทรัพยากรในการดำเนินงาน **3)** ผู้บริหารมีการติดตามการดำเนินงานให้เป็นไปตามแผนปฏิบัติการ และปฏิทินบริหารโครงการ **4)** มีการวิเคราะห์ผลของแผนการบริหารและพัฒนาบุคลากร จำนวน 2 ครั้ง และนำผลมาปรับปรุงในการดำเนินงาน และปรับปรุงแผนการบริหารและพัฒนาบุคลากรของสถาบันวิจัยและพัฒนา **5)** มีการบรรลุเป้าหมายของแผนฯ โดยมีบุคลากรไปพัฒนาตนเอง คิดเป็นร้อยละ 100 และมีผลประเมินการปฏิบัติงานทั้ง 2 ครั้ง โดยเฉลี่ย คิดเป็น ร้อยละ 91 **6)** มีการกำหนดประเด็นความรู้ มีกลุ่มเป้าหมาย และมีการแลกเปลี่ยนเรียนรู้กับกลุ่มเป้าหมาย และรวบรวมเป็นลายลักษณ์อักษร รวมทั้งมีการกำกับ ติดตาม การนำความรู้ที่ได้จากการจัดการความรู้ ที่เป็นแนวปฏิบัติที่ดี มาปรับใช้ในการปฏิบัติงานจริง **7)** ผู้บริหารมีการติดตามการดำเนินงานให้เป็นไปตามแผนปฏิบัติการ และปฏิทินบริหารโครงการ **จุดที่ควรพัฒนา 1)** ควรมีการส่ง (ร่าง) รายงานวิจัยฉบับสมบูรณ์ให้ผู้ทรงคุณวุฒิประเมิน ก่อนเข้าเล่มสมบูรณ์ เพื่อเป็นการควบคุมคุณภาพของผลงานวิจัยของมหาวิทยาลัย และทำให้งานวิจัยมีประสิทธิภาพในการนำเสนอขอตำแหน่งวิชาการและพัฒนาตำแหน่งงานที่สูงขึ้นของนักวิจัย **ข้อเสนอแนะ 1)** มีการติดตามรายงานผลการดำเนินงานจากผู้รับผิดชอบโครงการ/กิจกรรมนั้นๆ

องค์ประกอบที่ 2 ตัวบ่งชี้ตามภารกิจของหน่วยงาน **จุดแข็ง 1)** มหาวิทยาลัยมีแหล่งตีพิมพ์ผลงานวิชาการของนักวิจัย ที่อยู่ในฐานข้อมูล TCI จำนวน 3 แหล่ง คือ วารสารวิจัยราชภัฏเชียงใหม่ วารสารบัณฑิตวิจัย และวารสารพิษเนศวร์สาร **2)** หน่วยงานภายในของมหาวิทยาลัยสามารถหาแหล่งทุนสนับสนุนงานวิจัยได้ด้วยตนเอง **3)** มหาวิทยาลัยมีการจัดตั้งกองทุนวิจัยที่มีระบบการบริหารจัดการที่ดีมีงบประมาณพร้อมให้การสนับสนุน **จุดที่ควรพัฒนา 1)** มหาวิทยาลัยควรมีการสร้างแรงจูงใจให้นักวิจัยหรือบุคลากรในการตีพิมพ์ผลงานทางวิชาการ โดยการจัดการอบรมการเขียนผลงานทางวิชาการ เพื่อตีพิมพ์ในวารสารที่อยู่ในฐานข้อมูล TCI และวารสารวิชาการระดับนานาชาติ **2)** สร้างแรงจูงใจให้กับอาจารย์ในการเสนอขอทำงานวิจัยเพิ่มขึ้น



(อาจารย์ ดร.บงอร ฉัตรรุ่งเรือง)

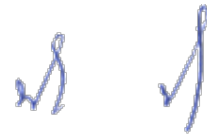
ตำแหน่ง ผู้อำนวยการสถาบันวิจัยและพัฒนา

คำนำ

การประเมินตนเองของสถาบันวิจัยและพัฒนามหาวิทยาลัยราชภัฏเชียงใหม่ฉบับนี้จัดทำขึ้นเพื่อรวบรวมและรายงานผลการดำเนินงานด้านการประกันคุณภาพการศึกษาประจำปีการศึกษา 2563 (1 ตุลาคม 62- 30 กันยายน 2563) สถาบันวิจัยและพัฒนา ได้ตระหนักถึงความสำคัญของการประกันคุณภาพการศึกษา ซึ่งเป็นกลไกหลักในการส่งเสริมและพัฒนาคุณภาพตามภารกิจ โดยได้นำระบบการประกันคุณภาพการศึกษา มาใช้เป็นกลไกในการบริหารจัดการองค์กร และมีการพัฒนาอย่างต่อเนื่อง

รายงานการประเมินตนเองฉบับนี้ยึดกรอบมาตรฐานคุณภาพ 2 องค์กรประกอบ ดังนี้ องค์กรประกอบที่ 1 ตัวบ่งชี้ร่วมของทุกหน่วยงานสนับสนุน และ องค์กรประกอบที่ 2 ตัวบ่งชี้ตามภารกิจของหน่วยงาน นอกจากนี้ ยังได้เพิ่มในส่วน of รายงานความก้าวหน้าจากผลการประเมินระบบการประกันคุณภาพภายใน ที่ผ่านมาจากข้อเสนอแนะของคณะกรรมการตรวจประเมินคุณภาพภายในมหาวิทยาลัย ที่หน่วยงานได้นำมาปรับปรุงและพัฒนาใส่ไว้ในรายงานนี้ด้วย

ขอขอบคุณคณะกรรมการประกันคุณภาพภายใน และบุคลากรทุกท่านที่ให้ความร่วมมือเป็นอย่างดี ในการดำเนินงานด้านการประกันคุณภาพตลอดมา และจะนำระบบการประกันคุณภาพการศึกษาไปใช้ในการปฏิบัติงาน เพื่อพัฒนาสถาบันวิจัยและพัฒนา ให้มีคะแนนประกันคุณภาพสูงขึ้นต่อไป



(อาจารย์ ดร.บังอร ฉัตรรุ่งเรือง)
ผู้อำนวยการสถาบันวิจัยและพัฒนา
ตุลาคม 2563

สารบัญ

หน้า

บทสรุปผู้บริหาร

คำนำ

สารบัญ

บทที่ 1 ส่วนนำ

ชื่อหน่วยงาน ที่ตั้ง และประวัติความเป็นมาโดยย่อ.....	1
ปรัชญา ปณิธาน เป้าหมายและวัตถุประสงค์.....	3
โครงสร้างองค์กร และโครงสร้างการบริหารงาน.....	4
รายชื่อผู้บริหาร / กรรมการบริหารหน่วยงาน	5
จำนวนบุคลากร	7
ข้อมูลพื้นฐานโดยย่อเกี่ยวกับงบประมาณ และอาคารสถานที่.....	7
เอกลักษณ์หรือวัฒนธรรมของหน่วยงาน	7
ผลการปรับปรุงตามข้อเสนอแนะจากผลการประเมินปีที่ผ่านมา.....	8

บทที่ 2 ผลการดำเนินงานตามเกณฑ์การประเมินคุณภาพภายใน

องค์ประกอบที่ 1 ตัวบ่งชี้ร่วมของทุกหน่วยงานสนับสนุน.....	13
องค์ประกอบที่ 2 ตัวบ่งชี้ตามภารกิจของหน่วยงาน.....	45
สรุปผลการวิเคราะห์จุดเด่นและจุดที่ควรพัฒนารายองค์ประกอบ.....	65

บทที่ 3 สรุปผลการประเมินตนเอง

ตารางที่ ส.1 ผลการประเมินตนเองรายตัวบ่งชี้ตามองค์ประกอบคุณภาพ.....	67
ตารางที่ ส.2 ผลการประเมินตนเองตามองค์ประกอบ.....	68
ตารางที่ ส.3 องค์ประกอบคุณภาพและตัวบ่งชี้ที่ใช้ในการประเมินคุณภาพ.....	68

ภาคผนวก

ภาคผนวก ก คำสั่งแต่งตั้งคณะกรรมการประกันคุณภาพการศึกษา.....	70
---	----

บทที่ 1

ส่วนนำ

1. ชื่อหน่วยงาน ที่ตั้ง และประวัติความเป็นมาโดยย่อ

สถาบันวิจัยและพัฒนา ชั้น B2 อาคารอำนวยการและบริหารกลาง มหาวิทยาลัยราชภัฏ เชียงใหม่ ศูนย์แมริม

สถาบันวิจัยและพัฒนาเริ่มก่อตั้ง ตามพระราชบัญญัติวิทยาลัยครู (ฉบับที่ 2) พ.ศ. 2527 โดยใช้ชื่อว่า “ศูนย์วิจัยและบริการการศึกษา”

ต่อมาในปี พ.ศ.2538 ได้เปลี่ยนชื่อเป็น “สำนักวิจัยและบริการวิชาการ” ตามพระราชบัญญัติ สถาบันราชภัฏ พ.ศ.2538

ในปีพ.ศ. 2547 สถาบันราชภัฏเชียงใหม่ เปลี่ยนสถานะเป็น มหาวิทยาลัยราชภัฏเชียงใหม่ ตามพระราชบัญญัติมหาวิทยาลัยราชภัฏ พ.ศ. 2548 ได้ออกกฎกระทรวงการจัดตั้งส่วนราชการให้ มหาวิทยาลัยราชภัฏเชียงใหม่ ประกอบด้วยหน่วยงานทั้งสิ้น 11 หน่วยงาน และสำนักวิจัยและบริการ วิชาการ ได้เปลี่ยนสถานะเป็น “สถาบันวิจัยและพัฒนา” จนถึงปัจจุบัน

2. ปรัชญา ปณิธาน เป้าหมายและวัตถุประสงค์

ปรัชญา (Philosophy)

“การส่งเสริมงานวิจัยและงานบริการวิชาการเป็นรากฐานการสร้างนวัตกรรมสู่การพัฒนา ท้องถิ่น”

วิสัยทัศน์ (Vision)

“ภายในปี 2564 สถาบันวิจัยและพัฒนาจะเป็นองค์กรที่มีศักยภาพในการส่งเสริมงานวิจัย และนวัตกรรมของมหาวิทยาลัยและการบริการวิชาการแก่ท้องถิ่นให้เป็นที่ยอมรับในระดับชาติและ ระดับนานาชาติ”

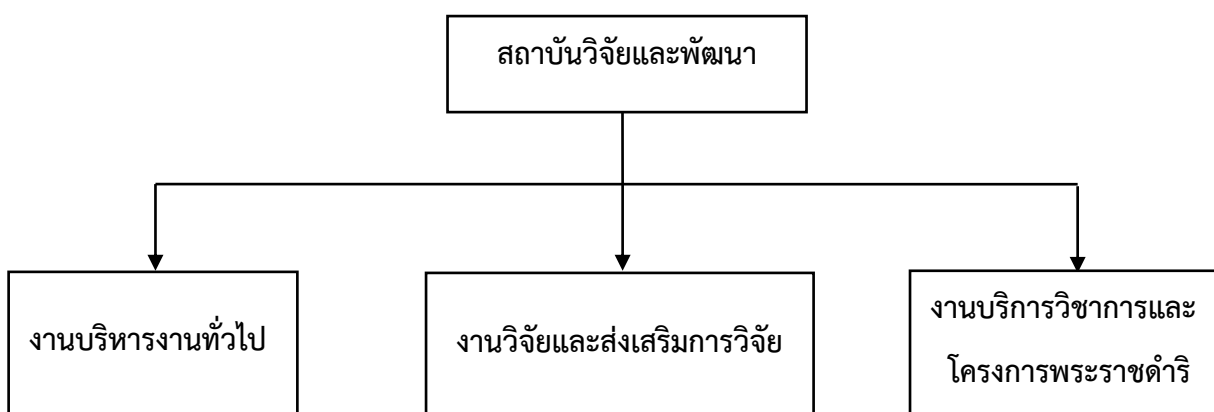
เพื่อให้การพัฒนาสถาบันวิจัยและพัฒนานำไปสู่วิสัยทัศน์ได้อย่างบังเกิดผล จึงได้กำหนด พันธกิจหลักไว้ 7 ด้าน ได้แก่

1. สร้างนักวิจัยใหม่และพัฒนานักวิจัยมืออาชีพ
2. ส่งเสริมการวิจัยตามยุทธศาสตร์วิจัยของชาติ และแผนยุทธศาสตร์ของมหาวิทยาลัยราชภัฏเชียงใหม่

3. สร้างเครือข่ายภาคีการวิจัยและบริการวิชาการแก่สังคมทั้งภายในประเทศและต่างประเทศ
4. สนับสนุนการเผยแพร่ผลงานวิจัยทั้งในระดับชาติและระดับนานาชาติ
5. ส่งเสริมสนับสนุนการบูรณาการกับการเรียนการสอนทั้งการบริการวิชาการ การวิจัย เพื่อถ่ายทอดองค์ความรู้และเทคโนโลยีรวมทั้งนวัตกรรม เพื่อการพัฒนาท้องถิ่นอย่างยั่งยืน
6. ส่งเสริมและสนับสนุนการบริการวิชาการแก่สังคมและสืบสานโครงการอันเนื่องมาจากพระราชดำริฯ
7. พัฒนาระบบบริหารจัดการของสถาบันวิจัยและพัฒนาให้มีประสิทธิภาพ โดยยึดหลักการบริหารกิจการบ้านเมืองที่ดี

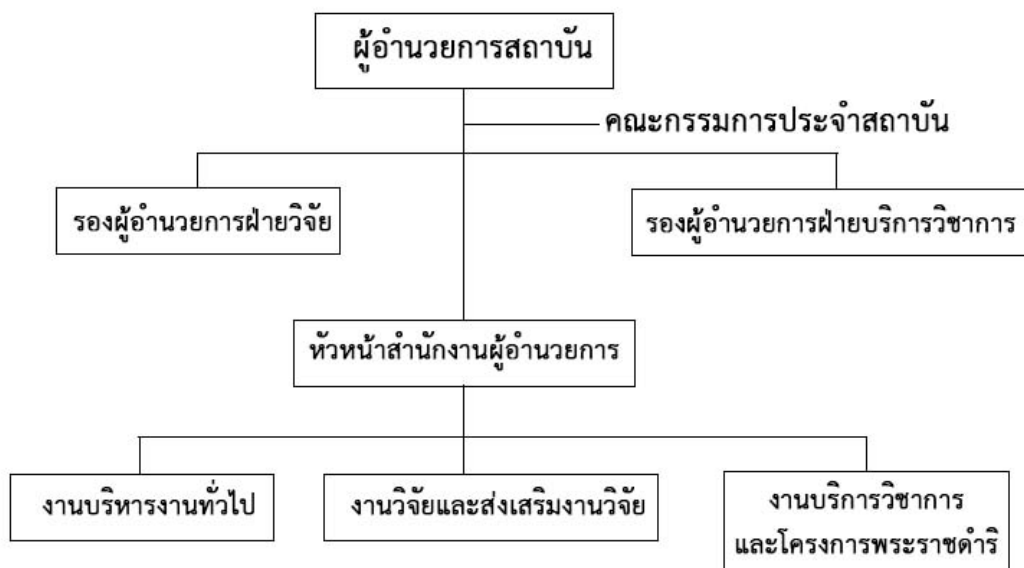
3. โครงสร้างองค์กร และโครงสร้างการบริหารงาน

ตามประกาศมหาวิทยาลัยราชภัฏเชียงใหม่ เรื่อง การแบ่งส่วนราชการในมหาวิทยาลัยราชภัฏเชียงใหม่ พ.ศ. 2556 กำหนดให้มีโครงสร้างการแบ่งส่วนราชการสถาบันวิจัยและพัฒนา ดังนี้



แผนภาพที่ 1.1 โครงสร้างการแบ่งส่วนราชการของสถาบันวิจัยและพัฒนา

การบริหารงานของสถาบันวิจัยและพัฒนา มีผู้อำนวยการเป็นผู้บังคับบัญชา โดยมีคณะกรรมการประจำสถาบันทำหน้าที่กำกับนโยบายและให้ข้อเสนอแนะในการบริหารงาน สถาบันวิจัยและพัฒนาแบ่งโครงสร้างการบริหารออกเป็น 3 งาน และ 1 สำนักงาน ประกอบด้วย งานบริหารงานทั่วไป งานวิจัยและส่งเสริมการวิจัย และงานบริการวิชาการและโครงการพระราชดำริ มีหัวหน้าสำนักงานดูแลสำนักงานผู้อำนวยการ



แผนภาพที่ 1.2 โครงสร้างการดำเนินงานของสถาบันวิจัยและพัฒนา

4. รายชื่อผู้บริหาร / กรรมการบริหารหน่วยงาน

คณะกรรมการประจำสถาบันวิจัยและพัฒนา แต่งตั้งตามพระราชบัญญัติ มหาวิทยาลัยราชภัฏ พ.ศ. 2547 ลงวันที่ 14 มิถุนายน 2547 ตามมาตราที่ 36 และ 41 โดยให้ส่วนราชการและหน่วยงานมีคณะกรรมการประจำส่วนราชการ และมีกรรมการที่เป็นผู้ทรงคุณวุฒิซึ่งแต่งตั้งจากบุคคลภายนอกมหาวิทยาลัยจำนวนไม่น้อยกว่าหนึ่งในสาม

คณะกรรมการประจำสถาบัน จำนวน 8 คน ประกอบด้วย

- 1) รองอธิการบดีรับผิดชอบงานวิจัย เป็นประธานกรรมการ
- 2) ผู้อำนวยการสถาบันวิจัยและพัฒนา เป็นกรรมการและเลขานุการ
- 3) ผู้ทรงคุณวุฒิจากภายนอก จำนวนสี่คน เป็นกรรมการ
- 4) รองผู้อำนวยการสถาบันวิจัยและพัฒนา จำนวนหนึ่งคน เป็นกรรมการและผู้ช่วยเลขานุการ
- 5) หัวหน้าสำนักงานผู้อำนวยการสถาบันวิจัยและพัฒนา เป็นผู้ช่วยเลขานุการ

รายชื่อคณะกรรมการประจำสถาบันวิจัยและพัฒนา



อ.ดร.ณัด บุญชัย

รองอธิการบดีรับผิดชอบงานวิจัย

ประธานกรรมการ



ดร.บังอร ฉัตรรุ่งเรือง

ผู้อำนวยการสถาบันวิจัยและพัฒนา

กรรมการและเลขานุการ



ศ.ดร.สัถชัย จตุรลิทธา

ผู้ทรงคุณวุฒิ

กรรมการ



รศ.ดร. วรณาวดี ม้าลำพอง

ผู้ทรงคุณวุฒิ

กรรมการ



คุณวิเชียร เชิดชูตระกูลทอง

ผู้ทรงคุณวุฒิ

กรรมการ



รศ.ดร.นิสิต พันธมิตร

ผู้ทรงคุณวุฒิ

กรรมการ



อาจารย์ ดร.อัครสิทธิ์ บุญส่งแท้

รองผู้อำนวยการสถาบันวิจัยและพัฒนา

กรรมการและผู้ช่วยเลขานุการ



นางสาววณภัสนันท์ ชัยภักดี

หัวหน้าสำนักงานผู้อำนวยการสถาบันวิจัยและพัฒนา

ผู้ช่วยเลขานุการ

5. บุคลากรสายสนับสนุนทั้งหมด ประจำปีงบประมาณ 2563

ตารางที่ 1.1 จำนวนบุคลากรสายสนับสนุนทั้งหมด ประจำปีงบประมาณ 2563

ประเภทบุคลากร สายสนับสนุน	จำแนกตามคุณวุฒิการศึกษา				รวม
	ต่ำกว่าปริญญาตรี	ปริญญาตรี	ปริญญาโท	ปริญญาเอก	
1. ข้าราชการ				1	1
2. ลูกจ้างประจำ			1		1
3. พนักงานมหาวิทยาลัย		3	4	3	10
4. พนักงานชั่วคราว					
5. พนักงานราชการ					
6. พนักงานลูกจ้างโครงการ					
รวม		4	4	1	12

6. ข้อมูลพื้นฐานโดยย่อเกี่ยวกับงบประมาณ และอาคารสถานที่

ตารางที่ 1.2 งบประมาณ ประจำปีงบประมาณ 2563 (จำแนกตามยุทธศาสตร์)

ประเด็นยุทธศาสตร์	งบประมาณ ที่ได้รับ	ผลการใช้ งบประมาณ	คิดเป็นร้อยละ
ประเด็นยุทธศาสตร์ที่ 1 การบริหารงานวิจัยเชิงรุก	26,002,600 บาท	25,427,282.05 บาท	97.78
ประเด็นยุทธศาสตร์ที่ 2 การส่งเสริม สนับสนุนการ บริการวิชาการและสืบสานโครงการอันเนื่องมาจาก พระราชดำริ	3,572,000 บาท	2,448,554 บาท	68.55
ประเด็นยุทธศาสตร์ที่ 3 การเพิ่มประสิทธิภาพการ บริหารจัดการสถาบันวิจัยและพัฒนา	394,300 บาท	267,733.40 บาท	67.90
รวมทั้งสิ้น	29,968,800 บาท	28,143,569.45 บาท	93.91

หมายเหตุ ข้อมูล ณ วันที่ 30 กันยายน 2563

7. เอกลักษณ์หรือวัฒนธรรม

เอกลักษณ์ (Uniqueness)

สถาบันวิจัยและพัฒนาเป็นหน่วยงานสนับสนุนการวิจัย และการบริการวิชาการที่ครบวงจร“
(Smart Research Service Office)”

วัฒนธรรมองค์กร)Corporate Culture)

”ทำงานอย่างโปร่งใส ใส่ใจบริการ ประสานงานรวดเร็ว“

ค่านิยมหลัก (Core Value)

ค่านิยมหลัก ที่ยึดถือใช้กันมาในสถาบันวิจัยและพัฒนาจนกลายเป็นวัฒนธรรมองค์กร ซึ่งจะสนับสนุนหรือชี้นำการตัดสินใจของสมาชิกทุกคน สถาบันวิจัยและพัฒนาได้ดำเนินการวิเคราะห์ปัจจัยและข้อมูลแวดล้อมเพื่อกำหนดค่านิยมหลักขององค์กร โดยให้ผู้บริหารและบุคลากรได้มีส่วนร่วมและได้กำหนดค่านิยมหลัก ดังนี้

- I Intelligence การใช้ปัญญา
- R Relationship การสร้างสัมพันธภาพ
- D Development การพัฒนา

”การใช้ปัญญาอย่างสร้างสรรค์ เสริมสร้างสัมพันธภาพ สนองต่อการพัฒนา“

ผลการปรับปรุงตามข้อเสนอแนะจากผลการประเมินปีที่ผ่านมา

ข้อเสนอแนะของคณะกรรมการประเมินคุณภาพการศึกษาภายใน ปีงบประมาณ 2562	ผลการดำเนินงานตามข้อเสนอแนะ
องค์ประกอบที่ 1 ด้านประสิทธิภาพ	
ไม่มี	
องค์ประกอบที่ 2 ด้านคุณภาพ	
1.หน่วยงานควรวางแผนการดำเนินงานโดยพิจารณา รายละเอียดของตัวชี้วัดที่ไม่บรรลุเป้าหมายตามแผนฯ เพื่อปรับปรุงการดำเนินงานในรอบการดำเนินงานถัดไป	1.ทางสถาบันวิจัยและพัฒนาได้จัดทำ การวิเคราะห์ SWOT เพื่อหาแนวทาง และจัดทำแผนกลยุทธ์ในการดำเนินการให้บรรลุตัวชี้วัดที่บรรลุในการดำเนินการในรอบถัดไป
องค์ประกอบที่ 3 ด้านประสิทธิภาพของ การปฏิบัติงาน	
1.ควรมีการกำกับ ติดตาม การนำความรู้ที่ได้จากการจัดการความรู้ที่เป็นลายลักษณ์อักษร (Explicit Knowledge) และจากความรู้ทักษะของผู้มีประสบการณ์ตรง (Tacit Knowledge) ที่เป็นแนวปฏิบัติที่ดีมาปรับใช้ในการปฏิบัติงานจริง	1.ทางสถาบันวิจัยและพัฒนาได้ดำเนินการ ส่งบุคลากรเข้าร่วมกิจกรรม KM เพื่อแลกเปลี่ยนเรียนรู้และถ่ายทอดทักษะระหว่างผู้ปฏิบัติการและระหว่างหน่วยงาน
2.ควรมีการนำผลการประเมินและข้อเสนอแนะจากผู้บริหารหน่วยงานและคณะกรรมการบริหารความเสี่ยงและระบบ ควบคุมภายในของหน่วยงานไปใช้ในการปรับแผนหรือวิเคราะห์ความเสี่ยงในรอบปีถัดไป	2.สถาบันวิจัยและพัฒนาได้นำข้อเสนอแนะจากผู้บริหาร และหน่วยงานตรวจสอบภายในมาวิเคราะห์ สังเคราะห์ เพื่อหาแนวทาง การป้องกันและบริหารความเสี่ยงของ การดำเนินการ โดยใช้กลไกและระบบภายในของมหาวิทยาลัย เพื่อบริหารความเสี่ยง

องค์ประกอบที่ 4 ด้านการพัฒนาหน่วยงาน	
1.ด้านการประเมินความพึงพอใจของผู้ใช้ระบบสารสนเทศ พบว่ายังมีการประเมินไม่ครบถ้วน ทุกระบบเนื่องจากสำนักฯมีระบบสารสนเทศที่หลากหลาย ดังนั้นในปีถัดไปจึงควรให้มีการประเมินระบบอื่นๆให้ครอบคลุมมากยิ่งขึ้น	1.สถาบันวิจัยและพัฒนาได้ประเมินความพึงพอใจและมุ่งเน้นการดำเนินการและการบริการให้ระดับความพึงพอใจมีค่าสูงขึ้น
2.ควรมีการทบทวนหรือปรับปรุงระบบฐานข้อมูลสารสนเทศให้มีความต่อเนื่องและมีประสิทธิภาพมากยิ่งขึ้นเพื่อให้ระบบฐานข้อมูลสารสนเทศตรงกับความต้องการใช้ และทำให้ข้อมูลและสารสนเทศถูกต้อง เชื่อถือได้ ทันเวลา สามารถนำไปใช้งานได้และมีระบบรักษาความปลอดภัยของข้อมูล	2.สถาบันวิจัย ได้มีการปรับปรุงระบบฐานข้อมูลการวิจัย และนักวิจัย ให้มีความทันสมัย และเชื่อถือได้

บทที่ 2

ผลการดำเนินงานตามเกณฑ์การประเมินคุณภาพ

สถาบันวิจัยและพัฒนา ได้ดำเนิน การประกันคุณภาพการศึกษาภายใน ตามองค์ประกอบคุณภาพ จำนวน 2 องค์ประกอบ 10 ตัวบ่งชี้ ดังต่อไปนี้

องค์ประกอบที่ 1 ตัวบ่งชี้ร่วมของทุกหน่วยงานสนับสนุน

ตัวบ่งชี้ที่ 1.1 **แผนกลยุทธ์และแผนปฏิบัติการประจำปีของหน่วยงาน**

ชนิดตัวบ่งชี้ **กระบวนการ**

คำอธิบายตัวบ่งชี้

หน้าที่หลักของหน่วยงานสนับสนุน คือ การสนับสนุนการเรียนการสอน และการบริหาร หรือสนับสนุนพันธกิจด้าน อื่นๆของมหาวิทยาลัยในการดำเนินงานจำเป็นต้องมีการกำหนดทิศทางการพัฒนาและการดำเนินงานของหน่วยงาน เพื่อให้หน่วยงานดำเนินการสอดคล้องกับพันธกิจหลักของหน่วยงาน และสอดคล้องยุทธศาสตร์การพัฒนามหาวิทยาลัย ดังนั้นหน่วยงานต้องกำหนดวิสัยทัศน์ พันธกิจ ตลอดจนมีการพัฒนาแผนกลยุทธ์และแผนการดำเนินงาน เพื่อเป็นแนวทางในการดำเนินงาน

ในการพัฒนาแผนกลยุทธ์นอกเหนือจากการพิจารณาอัตลักษณ์หรือจุดเน้นของหน่วยงานแล้วจะต้องคำนึงถึงหลักการอุดมศึกษา กรอบแผนอุดมศึกษาระยะยาว มาตรฐานการศึกษาของชาติ มาตรฐานการอุดมศึกษา มาตรฐานวิชาชีพที่เกี่ยวข้องกับยุทธศาสตร์ด้านต่าง ๆ ของชาติ รวมถึงทิศทางการพัฒนาประเทศตามแผนพัฒนาเศรษฐกิจและสังคมแห่งชาติ และการเปลี่ยนแปลงของกระแสโลก ทั้งนี้เพื่อให้การดำเนินงานของหน่วยงานเป็นไปอย่างมีคุณภาพเป็นที่ยอมรับ และสามารถตอบสนองสังคมในทิศทางที่ถูกต้องเหมาะสม

แผนกลยุทธ์ หมายถึง แผนระยะยาวที่มีระยะเวลาในการดำเนินงาน 5 ปีขึ้นไป เป็นแผนที่กำหนดทิศทางการพัฒนาของหน่วยงาน แผนกลยุทธ์ ประกอบด้วย วิสัยทัศน์ พันธกิจ เป้าประสงค์ วัตถุประสงค์ ผลการวิเคราะห์จุดแข็ง จุดอ่อน โอกาส และภัยคุกคาม กลยุทธ์ต่าง ๆ ของหน่วยงาน ควรมีความครอบคลุมทุกภารกิจของหน่วยงาน มีการกำหนดตัวบ่งชี้ความสำเร็จของแต่ละกลยุทธ์ และค่าเป้าหมายของตัวบ่งชี้ เพื่อวัดระดับความสำเร็จของการดำเนินงานตามแผนกลยุทธ์ โดยหน่วยงานนำแผนกลยุทธ์มาจัดทำแผนดำเนินงานหรือแผนปฏิบัติการประจำปีที่สอดคล้องกัน

แผนปฏิบัติการประจำปี หมายถึง แผนระยะสั้นที่มีระยะเวลาในการดำเนินงานภายใน 1 ปี เป็นแผนที่ถ่ายทอดแผนกลยุทธ์ลงสู่ภาคปฏิบัติ เพื่อให้เกิดการดำเนินงานจริงตามกลยุทธ์

ประกอบด้วย โครงการหรือกิจกรรมต่าง ๆ ที่จะต้องดำเนินการในปีนั้น ๆ เพื่อให้บรรลุเป้าหมายตามแผนกลยุทธ์ ตัวบ่งชี้ความสำเร็จของโครงการหรือกิจกรรมค่าเป้าหมายของตัวบ่งชี้เหล่านั้น รวมทั้งมีการระบุผู้รับผิดชอบหลักหรือหัวหน้าโครงการ งบประมาณในการดำเนินการ รายละเอียดและทรัพยากรที่ต้องใช้ในการดำเนินโครงการที่ชัดเจน

รอบระยะเวลา ปีงบประมาณ (1 ตุลาคม ถึง 30 กันยายน)

เกณฑ์มาตรฐาน

1. มีแผนกลยุทธ์ที่สอดคล้องกับแผนยุทธศาสตร์หรือนโยบายของมหาวิทยาลัย โดยบุคลากรทุกคนของหน่วยงานมีส่วนร่วม และได้รับความเห็นชอบจากผู้บริหารหน่วยงานหรือคณะกรรมการประจำหน่วยงาน
2. มีการจัดทำแผนปฏิบัติการประจำปีที่สอดคล้องกับแผนกลยุทธ์อย่างครบถ้วน
3. มีตัวบ่งชี้วัดความสำเร็จแผนกลยุทธ์ แผนปฏิบัติการประจำปี และค่าเป้าหมายของแต่ละตัวบ่งชี้ เพื่อวัดความสำเร็จของการดำเนินงานตามแผนกลยุทธ์และแผนปฏิบัติการประจำปี
4. มีการถ่ายทอดแผนกลยุทธ์ และแผนปฏิบัติการประจำปีของหน่วยงานไปสู่ผู้ปฏิบัติงาน
5. มีการดำเนินงานตามแผนปฏิบัติการประจำปีในข้อ 2
6. มีการติดตาม ประเมินผลการดำเนินงานตามตัวบ่งชี้ของแผนปฏิบัติการประจำปีอย่างน้อยปีละ 2 ครั้ง และรายงานผลต่อคณะกรรมการประจำหน่วยงานเพื่อพิจารณา
7. มีการติดตาม ประเมินผลการดำเนินงานตามตัวบ่งชี้ของแผนกลยุทธ์ อย่างน้อยปีละ 1 ครั้ง และรายงานผลต่อคณะกรรมการประจำหน่วยงาน เพื่อพิจารณา
8. มีการนำผลการพิจารณา ข้อคิดเห็น และข้อเสนอแนะของคณะกรรมการประจำหน่วยงาน ไปปรับปรุงแผนกลยุทธ์และแผนปฏิบัติการประจำปี

เกณฑ์การประเมิน

คะแนน 1	คะแนน 2	คะแนน 3	คะแนน 4	คะแนน 5
มีการดำเนินการ 1 ข้อ	มีการดำเนินการ 2-3 ข้อ	มีการดำเนินการ 4-5 ข้อ	มีการดำเนินการ 6 - 7 ข้อ	มีการดำเนินการ 8 ข้อ

ผลการดำเนินงานตามเกณฑ์ 8 ข้อ

เกณฑ์ มาตรฐาน	ผลการดำเนินงาน	เอกสาร/หลักฐานอ้างอิง
ข้อ 1	<p>สถาบันวิจัยและพัฒนา ได้ถูกจัดตั้งขึ้นตามกฎกระทรวงการจัดตั้งส่วนราชการในมหาวิทยาลัยราชภัฏเชียงใหม่ เมื่อวันที่ 16 กุมภาพันธ์ 2558 ส่งผลให้ “สถาบันวิจัยและพัฒนา” เป็นหน่วยงานตามมาตรา 6 วรรคหนึ่ง และมาตรา 11 วรรคหนึ่งแห่ง พระราชบัญญัติมหาวิทยาลัยราชภัฏ พ.ศ. 2547 (1.1-1-1) และได้มีการจัดการประชุมเพื่อทบทวนแผนยุทธศาสตร์สถาบันวิจัยและพัฒนา ระยะ 5 ปี (พ.ศ.2560-2564) ณ (1.1-1-2) และในการประชุมเพื่อทบทวนแผนยุทธศาสตร์ฯ ผู้บริหารและบุคลากรสถาบันวิจัยและพัฒนาได้ร่วมกันกำหนดวิสัยทัศน์ชิ้นใหม่ เป็น “ภายในปี 2564 สถาบันวิจัยและพัฒนาจะเป็นองค์กรที่มีศักยภาพในการส่งเสริมงานวิจัยและนวัตกรรมของมหาวิทยาลัยและการบริการวิชาการแก่สังคมให้เป็นที่ยอมรับในระดับชาติและระดับนานาชาติ” (1.1-1-3) โดยใช้เครื่องมือ SWOT Analysis และนำผลวิเคราะห์สภาพแวดล้อมภายในและภายนอก มาวิเคราะห์รูปแบบความสัมพันธ์แบบเมตริกซ์ โดยใช้เทคนิค TOWS Matrix เพื่อกำหนดยุทธศาสตร์และกลยุทธ์ตัวชี้วัด ค่าเป้าหมายตลอดจนผู้รับผิดชอบในแต่ละกลยุทธ์ฯ โดยได้นำเสนอและผ่านความเห็นชอบจากคณะกรรมการประจำสถาบันวิจัยและพัฒนา ในการประชุมครั้งที่ 1/2563 วันที่ 29 มิถุนายน 2563 (1.1-1-4)</p>	<p>1.1-1-1 กฎกระทรวง จัดตั้งส่วนราชการในมหาวิทยาลัยราชภัฏเชียงใหม่ กระทรวงศึกษาธิการ พ.ศ. 2558 เล่ม 132 ตอนที่ 13 ก</p> <p>1.1-1-2 บันทึกเชิญประชุมเชิงปฏิบัติการทบทวนแผนยุทธศาสตร์สถาบันวิจัยและพัฒนา ระยะ 5 ปี (พ.ศ. 2560-2564)</p> <p>1.1-1-3 แผนยุทธศาสตร์สถาบันวิจัยและพัฒนา ระยะ 5 ปี (พ.ศ. 2560-2564)</p> <p>1.1-1-4 รายงานการประชุม คณะกรรมการประจำสถาบันวิจัยและพัฒนา ครั้งที่ 1/2563 วันที่ 29 มิถุนายน 2563</p>

เกณฑ์ มาตรฐาน	ผลการดำเนินงาน	เอกสาร/หลักฐานอ้างอิง
ข้อ 2	<p>หน่วยงานได้จัดทำแผนกลยุทธ์ตามกระบวนการจัดทำแผน ตามวิสัยทัศน์ พันธกิจของหน่วยงาน ทำการวิเคราะห์รูปแบบความสัมพันธ์แบบแมทริกซ์คำนวณค่าและจัดทำ TOWS Matrix เพื่อกำหนดยุทธศาสตร์และกลยุทธ์ (<u>1.1-2-1</u>) และได้นำแผนยุทธศาสตร์มาเชื่อมโยง เพื่อจัดทำแผนปฏิบัติการประจำปีงบประมาณ พ.ศ. 2563 (<u>1.1-2-2</u>) ซึ่งมีโครงการ/กิจกรรมที่จะดำเนินการในแต่ละภารกิจหลักสอดคล้องในแต่ละประเด็นยุทธศาสตร์ของสถาบันวิจัยฯ โดยแต่ละโครงการ/กิจกรรมได้กำหนดตัวชี้วัดของโครงการ ระยะเวลาในการดำเนินกิจกรรม งบประมาณและผู้รับผิดชอบ</p>	<p><u>1.1-2-1</u> แผนยุทธศาสตร์สถาบันวิจัยและพัฒนา ระยะ 5 ปี (พ.ศ. 2560-2564)</p> <p><u>1.1-2-2</u> แผนปฏิบัติการ ประจำปีงบประมาณ 2563 สถาบันวิจัยและพัฒนา</p>
ข้อ 3	<p>สถาบันวิจัยและพัฒนาได้กำหนดค่าเป้าหมายของแต่ละตัวบ่งชี้ และได้กำหนดตัวชี้วัดในแต่ละเป้าประสงค์ ในแผนกลยุทธ์ของแผนยุทธศาสตร์ สถาบันวิจัยและพัฒนา ระยะ 5 ปี (พ.ศ. 2560-2564) (<u>1.1-3-1</u>)</p> <p>นอกจากนี้ได้แปลงแผนกลยุทธ์ในแต่ละประเด็นยุทธศาสตร์เป็นแผนปฏิบัติการประจำปี กำหนดโครงการ/กิจกรรม ซึ่งได้กำหนดตัวชี้วัดโครงการ/กิจกรรม ค่าเป้าหมาย งบประมาณ และผู้รับผิดชอบแต่ละโครงการในแผนปฏิบัติการ ประจำปีงบประมาณ พ.ศ. 2563 ของสถาบันวิจัยและพัฒนา (<u>1.1-3-2</u>) เพื่อเป็นแนวทางในการดำเนินงาน การติดตามและประเมินผลการดำเนินงานให้เป็นไปตามแผน เพื่อวัดผลสำเร็จของการดำเนินงานของสถาบันและบุคลากร</p>	<p><u>1.1-3-1</u> แผนยุทธศาสตร์ สถาบันวิจัยและพัฒนา ระยะ 5 ปี (พ.ศ. 2560-2564)</p> <p><u>1.1-3-2</u> แผนปฏิบัติการประจำปีงบประมาณ 2563 สถาบันวิจัยและพัฒนา</p>

เกณฑ์ มาตรฐาน	ผลการดำเนินงาน	เอกสาร/หลักฐานอ้างอิง
ข้อ 4	<p>ภายหลังจากสถาบันวิจัยและพัฒนา ได้กำหนดวิสัยทัศน์ พันธกิจ และทำการทบทวนแผนยุทธศาสตร์ โดยการมีส่วนร่วมระหว่างผู้บริหารและบุคลากรแล้ว ได้มีการตรวจสอบข้อมูลพื้นฐานและกำหนดเป้าหมายตัวชี้วัดในแต่ละเป้าประสงค์ ทั้งนี้ได้ระบุชื่อผู้รับผิดชอบโครงการในแต่ละยุทธศาสตร์ด้วย เพื่อให้ทำการทบทวนและแก้ไขเป้าหมายของตัวชี้วัดให้เหมาะสมกับผลการวิเคราะห์ SWOT (หน้าที่ 13-26) รวมทั้งทำการถ่ายทอดแผนกลยุทธ์ไปสู่บุคลากรหรือผู้ปฏิบัติงานตามแผนภูมิการนำยุทธศาสตร์สถาบันวิจัยและพัฒนาไปสู่การปฏิบัติ หน้าที่ 28 (1.1-4-1) และได้มีการเผยแพร่รวมทั้งแจ้งให้ผู้บริหารและบุคลากรนำไปใช้โดยสามารถ Download ผ่านทางเว็บไซต์ของสถาบันวิจัยและพัฒนา http://www.research.cmru.ac.th (1.1-4-2)</p>	<p>1.1-4-1 แผนยุทธศาสตร์สถาบันวิจัยและพัฒนา ระยะ 5 ปี (พ.ศ. 2560-2564) หน้า 15 - 24</p> <p>1.1-4-2 แผนยุทธศาสตร์สถาบันวิจัยและพัฒนา ระยะ 5 ปี (พ.ศ. 2560-2564) ที่หน้าเว็บไซต์สถาบันวิจัยและพัฒนา</p>
ข้อ 5	<p>สถาบันวิจัยและพัฒนาได้จัดทำปฏิทินการบริหารโครงการ ประจำปีงบประมาณ 2563 (1.1-5-1) มีการกำหนดโครงการ/กิจกรรม ตามแผนปฏิบัติการ ประจำปีงบประมาณ 2563 และได้มีการดำเนินงานตามปฏิทินการบริหารโครงการและแผนปฏิบัติการที่สอดคล้องกับแผนกลยุทธ์ วิสัยทัศน์ พันธกิจของหน่วยงาน เห็นได้จากรายงานผลการดำเนินงานตามแผนปฏิบัติการ ประจำปีและการใช้จ่ายงบประมาณ ประจำปี 2563 รอบ 12 เดือน (1.1-5-2)</p>	<p>1.1-5-1 ปฏิทินกิจกรรม สถาบันวิจัยและพัฒนา ประจำปีงบประมาณ 2563</p> <p>1.1-5-2 รายงานการดำเนินงานตามแผนปฏิบัติการ ประจำปีงบประมาณ 2563 รอบ 12 เดือน</p>
ข้อ 6	<p>สถาบันวิจัยและพัฒนาได้มีการติดตามผลการดำเนินงานตามแผนปฏิบัติการประจำปี</p>	<p>1.1-6-1 รายงานการดำเนินงานตามแผนปฏิบัติการ ประจำปี</p>

เกณฑ์ มาตรฐาน	ผลการดำเนินงาน	เอกสาร/หลักฐานอ้างอิง
	<p>งบประมาณ 2563 ซึ่งผู้รับผิดชอบโครงการ/กิจกรรม ได้จัดทำรายงานผลการดำเนินงานในรอบปีงบประมาณ 2563 ในช่วง 6 เดือนแรก (1.1-6-1) และได้รายงานผลการดำเนินงานในรอบปีงบประมาณ 2563 รอบ 12 เดือน (1.1-6-2) รวมทั้งรายงานผลการใช้งบประมาณ ไตรมาส 4 (ณ 30 กันยายน 2563) (1.1-6-3) เสนอต่อกรรมการประจำสถาบันเมื่อสิ้นปีงบประมาณ</p>	<p>งบประมาณ 2563 รอบ 6 เดือน</p> <p>1.1-6-2 รายงานการดำเนินงานตามแผนปฏิบัติการ ประจำปีงบประมาณ 2563 รอบ 12 เดือน</p> <p>1.1-6-3 รายงานผลการใช้งบประมาณ ไตรมาส 4 (กันยายน 2563)</p>
ข้อ 7	<p>ภายหลังจากการดำเนินงานในปีงบประมาณ 2563 ได้ประเมินผลการดำเนินงาน โดยรายงานผลเชิงเปรียบเทียบแผนกับผล ในตัวชี้วัดของแผนยุทธศาสตร์ มีการรายงานผลการดำเนินงาน สถาบันวิจัยและพัฒนา ประจำปี 2563 ตามแบบฟอร์ม PL.09 (1.1-7-1) ในการประชุมคณะกรรมการประจำสถาบันวิจัยและพัฒนาได้ มีการรายงานผลการประเมินการดำเนินงานตามตัวบ่งชี้ของแผนกลยุทธ์ของสถาบันวิจัยและพัฒนาในปีงบประมาณ 2563 พบว่า มีตัวชี้วัดที่บรรลุเป้าหมายจำนวน 73 ตัวชี้วัด จากตัวชี้วัดทั้งหมด 100 ตัวชี้วัด คิดเป็นร้อยละ 73 ทั้งนี้ส่วนใหญ่พบปัญหาและอุปสรรคจากการไม่บรรลุวัตถุประสงค์เนื่องจากได้รับผลกระทบจากสถานการณ์การระบาดของไวรัสโคโรนา (Covid-19) ที่ส่งผลทำให้ไม่สามารถดำเนินการได้ตามแผน ประกอบกับมีการเรียกคืนงบประมาณในส่วนของงบประมาณแผ่นดินและงบประมาณเงินรายได้ โดยสถาบันวิจัยและพัฒนาได้ทำการคืนงบประมาณ รวมเป็นเงิน</p>	<p>1.1-7-1 รายงานผลการปฏิบัติงาน และการใช้จ่ายงบประมาณของสถาบันวิจัยและพัฒนา ประจำปีงบประมาณ พ.ศ. 2563 (PL.09)</p> <p>1.1-7-2 รายงานการประชุมคณะกรรมการประจำสถาบันวิจัยและพัฒนาครั้งที่ 2/2563 วันที่ 30 กันยายน 2563</p>

เกณฑ์ มาตรฐาน	ผลการดำเนินงาน	เอกสาร/หลักฐานอ้างอิง
	ทั้งสิ้น 1,572,080 บาท (1.1-7-2) เพื่อขอความเห็นในการพิจารณาให้ข้อเสนอแนะสำหรับใช้เป็นข้อมูลในการปรับปรุงแผนกลยุทธ์และแผนปฏิบัติการในปีถัดไป	
ข้อ 8	สถาบันวิจัยและพัฒนาได้นำผลการพิจารณา ข้อคิดเห็น และข้อเสนอแนะในประเด็นต่างๆ ของคณะกรรมการประจำสถาบันวิจัยและพัฒนา ครั้งที่ 2/2562 วันที่ 17 ธันวาคม 2562 (1.1-8-1) รวมทั้งนำผลการประเมินการประกันคุณภาพการศึกษาภายในปีงบประมาณ 2562 มาจัดทำแผนพัฒนาคุณภาพ (Improvement Plan) ประจำปีงบประมาณ 2563 (1.1-8-2) และปรับเปลี่ยนให้เป็นแผนยุทธศาสตร์สถาบันวิจัยและพัฒนา ระยะ 5 ปี (พ.ศ.2560-2564) ฉบับประจำปี 2563 (1.1-8-3) นำมาใช้เป็นแนวทางในการจัดทำแบบสรุปค่าขอจัดตั้งงบประมาณรายจ่ายของสถาบันวิจัยและพัฒนาประจำปีงบประมาณ พ.ศ. 2564 (1.1-8-4)	1.1-8-1 รายงานการประชุมคณะกรรมการประจำสถาบันวิจัยและพัฒนา ครั้งที่ 2/2562 วันที่ 17 ธันวาคม 2562 1.1-8-2 แผนพัฒนาคุณภาพ (Improvement plan) ประจำปีงบประมาณ 2563 1.1-8-3 แผนกลยุทธ์ในแผนยุทธศาสตร์ระยะ 5 ปี (พ.ศ.2560-2564) ฉบับ ประจำปี 2563 1.1-8-4 แบบสรุปค่าขอตั้งงบประมาณรายจ่ายของสถาบันวิจัยและพัฒนาประจำปีงบประมาณ พ.ศ. 2564

การบรรลุเป้าหมายและการประเมินตนเอง :

เป้าหมาย	ผลการดำเนินงาน	การบรรลุเป้าหมาย	คะแนน	เป้าหมายปีถัดไป
5 ข้อ	8 ข้อ	✓	5	8 ข้อ

จุดแข็ง

-

จุดที่ควรพัฒนา

ผู้กำกับดูแลตัวบ่งชี้ :	นางสาวนภัสนันท์ ชัยภักดี	โทรศัพท์ : 053-885954
ผู้รับผิดชอบตัวบ่งชี้ :	นางสาวกรรณิกา ชาชง	โทรศัพท์ : 053-885955

ตัวบ่งชี้ที่ 1.2 ผลการดำเนินงานตามแผนปฏิบัติการประจำปีของหน่วยงาน ชนิดตัวบ่งชี้ ผลลัพธ์

คำอธิบายตัวบ่งชี้

พิจารณาจากระดับความสำเร็จของการบรรลุเป้าหมายแต่ละตัวบ่งชี้ที่สอดคล้องกับแผนปฏิบัติการของหน่วยงาน เป็นไปตามแผนกลยุทธ์ของหน่วยงาน แต่ให้มีความสอดคล้องกับแผนยุทธศาสตร์ของมหาวิทยาลัยราชภัฏเชียงใหม่ ได้แก่

- 1) ผลผลิตบัณฑิตและพัฒนาครู และบุคลากรทางการศึกษา
- 2) ยกระดับคุณภาพการศึกษา
- 3) สร้างและถ่ายทอดองค์ความรู้เพื่อการพัฒนาท้องถิ่น
- 4) พัฒนาระบบบริหารจัดการของมหาวิทยาลัย

สูตรการคำนวณ

1. คำนวณค่าร้อยละของแผนปฏิบัติการประจำปี

$$\frac{\text{จำนวนตัวบ่งชี้ของแผนปฏิบัติการประจำปี ประจำปีงบประมาณ
ที่บรรลุเป้าหมายของหน่วยงาน}}{\text{จำนวนตัวบ่งชี้ทั้งหมดของแผนปฏิบัติการประจำปี
ประจำปีงบประมาณของหน่วยงาน}} \times 100$$

2. แปลงค่าร้อยละที่คำนวณได้ในข้อ 1 เทียบกับคะแนนเต็ม 5

$$\frac{\text{ร้อยละของแผนปฏิบัติการประจำปีที่บรรลุเป้าหมาย} \times 5}{100}$$

ผลการดำเนินงาน

มหาวิทยาลัยราชภัฏเชียงใหม่เป็นสถาบันการศึกษาที่มีภารกิจหลัก 4 ด้าน ได้แก่ การจัดการเรียนการสอน การวิจัย การทำนุบำรุงศิลปวัฒนธรรมและการบริการวิชาการ สำหรับภารกิจด้านการบริการวิชาการเป็นภารกิจหลักอย่างหนึ่งของมหาวิทยาลัยที่มีความสำคัญต่อการพัฒนาท้องถิ่นอันเป็นภารกิจหลักตามที่บัญญัติไว้ในมาตรา 7 และมาตรา 8 แห่งพระราชบัญญัติมหาวิทยาลัยราชภัฏ พ.ศ. 2547 ดังนั้นเพื่อให้การวิจัยและบริการทางวิชาการของทุกหน่วยงานในมหาวิทยาลัยมีสอดคล้องกับความต้องการของท้องถิ่นและยุทธศาสตร์ของมหาวิทยาลัย สถาบันวิจัยได้จัดทำแผนปฏิบัติการประจำปีงบประมาณ 2562 ให้สอดคล้องกับแผนยุทธศาสตร์ ระยะ 5 ปี (พ.ศ.2560-2564) ซึ่งได้ระบุตัวบ่งชี้หรือตัวชี้วัดในแต่ละโครงการ กิจกรรมที่สอดคล้องในแต่ละเป้าประสงค์ของประเด็นยุทธศาสตร์ รายละเอียด ดังนี้

ยุทธศาสตร์ที่ 1 การบริหารงานวิจัยเชิงรุก ประกอบด้วยตัวชี้วัดทั้งหมด 51 ตัวชี้วัด บรรลุเป้าหมาย 34 ตัวชี้วัด

ยุทธศาสตร์ที่ 2 การส่งเสริม สนับสนุนการบริการวิชาการและสืบสานโครงการอันเนื่องมาจากพระราชดำริ ประกอบด้วยตัวชี้วัดทั้งหมด 26 ตัวชี้วัด บรรลุเป้าหมาย 4 ตัวชี้วัด โดยมีการขอขยายเวลาการดำเนินโครงการไปจนถึงวันที่ 31 มีนาคม 2564

ยุทธศาสตร์ที่ 3 การเพิ่มประสิทธิภาพการบริหารจัดการสถาบันวิจัยและพัฒนาประกอบด้วยตัวชี้วัดทั้งหมด 22 ตัวชี้วัด บรรลุเป้าหมาย 8 ตัวชี้วัด ซึ่งรวมทั้งรวมทั้งหมด 100 ตัวชี้วัด บรรลุเป้าหมาย 73 ตัวชี้วัด คิดเป็นร้อยละ 73

ทั้งนี้ส่วนใหญ่พบปัญหาและอุปสรรคจากการไม่บรรลุวัตถุประสงค์เนื่องจากได้รับผลกระทบจากสถานการณ์การระบาดของไวรัสโคโรนา (Covid-19) ที่ส่งผลทำให้ไม่สามารถดำเนินการได้ตามแผน ประกอบกับมีการเรียกคืนงบประมาณในส่วนของงบประมาณแผ่นดินและงบประมาณเงินรายได้ โดยสถาบันวิจัยและพัฒนาได้ทำการคืนงบประมาณ รวมเป็นเงินทั้งสิ้น 1,572,080 บาท

การบรรลุเป้าหมายและการประเมินตนเอง :

เป้าหมาย	ผลการดำเนินงาน	การบรรลุเป้าหมาย	คะแนน	เป้าหมายปัดไป
ร้อยละ 70	ร้อยละ 73	✓	4	ร้อยละ 80

เอกสาร/หลักฐานอ้างอิง

- 1.2-1-1 แผนปฏิบัติการประจำปี 2563 สถาบันวิจัยและพัฒนา
- 1.2-1-2 รายงานผลการดำเนินงานตามแผนปฏิบัติการประจำปีงบประมาณ 2563 สถาบันวิจัยและพัฒนา ครั้งที่ 1 รอบ 6 เดือน (ตุลาคม 2562 - มีนาคม 2563)
- 1.2-1-3 รายงานผลการดำเนินงานตามแผนปฏิบัติการประจำปีงบประมาณ 2563 สถาบันวิจัยและพัฒนา ครั้งที่ 2 รอบ 12 เดือน (ตุลาคม 2562 - กันยายน 2563)

จุดแข็ง

- ผู้บริหารมีการติดตามการดำเนินงานให้เป็นไปตามแผนปฏิบัติการ และปฏิทินบริหารโครงการ

จุดที่ควรพัฒนา

- มีการติดตามรายงานผลการดำเนินงานจากผู้รับผิดชอบโครงการ/กิจกรรมนั้นๆ

ผู้กำกับดูแลตัวบ่งชี้ :	นางสาวนภัสนันท์ ชัยภักดี	โทรศัพท์ : 053-885952
ผู้รับผิดชอบตัวบ่งชี้ :	นางสาวกรรณิกา ชาสง	โทรศัพท์ : 053-885955

ตัวบ่งชี้ที่ 1.3 ระดับความพึงพอใจของผู้รับบริการ

ชนิดตัวบ่งชี้ ผลลัพธ์

คำอธิบายตัวบ่งชี้

พิจารณาการตอบสนองและการแสดงความรับผิดชอบต่อสังคม ชุมชน ซึ่งถือเป็นบทบาทของหน่วยงาน การตอบสนองดังกล่าวมีคุณภาพมากน้อยเพียงใด สามารถสะท้อนได้จากความพึงพอใจของผู้รับบริการ ทั้งประชาชนผู้มารับบริการ เจ้าหน้าที่ของรัฐหรือหน่วยงานทั้งภาครัฐและเอกชน ซึ่งการสำรวจความพึงพอใจโดยทั่วไปจะพิจารณาประเด็นสำคัญ คือ

- 1) ความพึงพอใจด้านกระบวนการและขั้นตอนการให้บริการ
- 2) ความพึงพอใจด้านเจ้าหน้าที่ผู้ให้บริการ
- 3) ความพึงพอใจด้านสิ่งอำนวยความสะดวก
- 4) ความพึงพอใจต่อคุณภาพการให้บริการ
- 5) ความพึงพอใจด้านระบบสารสนเทศหน่วยงาน

ทั้งนี้ อาจรวมถึงความพึงพอใจต่อบทบาทของหน่วยงาน/มหาวิทยาลัย 3 ด้าน คือ การเป็นผู้เตือนสติสังคม การชี้นำสังคม การตอบสนองความต้องการของสังคม

ความพึงพอใจของผู้รับบริการ หมายถึง การประเมินความพึงพอใจของผู้รับบริการโดยใช้แบบประเมินความพึงพอใจแบบประมาณค่า ซึ่งโดยทั่วไปจะพิจารณาจากประเด็นที่สำคัญ คือ ความพึงพอใจ ด้านกระบวนการและขั้นตอนการให้บริการ ด้านเจ้าหน้าที่ผู้ให้บริการ ด้านสิ่งอำนวยความสะดวก ด้านคุณภาพการให้บริการ ด้านระบบสารสนเทศหน่วยงาน

ผู้รับบริการ หมายถึง นักศึกษา อาจารย์ เจ้าหน้าที่ บุคลากรภายในมหาวิทยาลัย หรือบุคคลภายนอกที่มารับบริการโดยตรง เช่น ผู้ปกครอง สถานประกอบการ เป็นต้น

ระยะเวลาในการประเมินความพึงพอใจ ตามปีงบประมาณหรือปีการศึกษาซึ่งมีการดำเนินการประเมินความพึงพอใจของผู้ใช้บริการอย่างน้อย 1 ครั้ง ตามช่วงเวลาที่เหมาะสมขึ้นอยู่กับหน่วยงาน

กิจกรรมที่ 4 ผลประเมินจากผู้เข้าร่วมผู้เข้าร่วมอบรมเชิงปฏิบัติการ เรื่อง “การเตรียมความพร้อมของวารสารต่อเกณฑ์การประเมินคุณภาพวารสารไทยเข้าฐาน ASEAN Citation Index (ACI) และการใช้งานฐานข้อมูล CrossRef” วันจันทร์ที่ 10 สิงหาคม 2563 ณ ห้องฝึกอบรม TNC 21 ชั้น 2 สำนักดิจิทัลเพื่อการศึกษา มหาวิทยาลัยราชภัฏเชียงใหม่ คือ

กิจกรรมที่ 4 มีค่าเฉลี่ย 4.57 ผู้ตอบแบบสอบถาม จำนวน 23 คน

ดังนั้น ค่าเฉลี่ยความพึงพอใจ

$$= (4.65*28) + (4.72*45) + (4.62*40) + (4.57*23)$$

$$28 + 45 + 40 + 23$$

$$= 632.51/136$$

ดังนั้น คะแนนที่ได้ = 4.65

การบรรลุเป้าหมายและการประเมินตนเอง:

เป้าหมาย	ผลการดำเนินงาน	การบรรลุเป้าหมาย	คะแนน	เป้าหมายปีถัดไป
4.50 คะแนน	4.65	✓	4.65	4.60

เอกสารหลักฐานอ้างอิง :

2.2-1-1 ตารางสรุปความพึงพอใจต่อสถาบันวิจัยและพัฒนา ปีงบประมาณ 2563

จุดแข็ง

- 1) มีการประเมินการให้บริการอย่างสม่ำเสมอและต่อเนื่อง
- 2) มีระบบการจัดส่งเอกสารอิเล็กทรอนิกส์ทำให้การดำเนินการเบิกจ่ายทุนวิจัย ขยายระยะเวลาและดำเนินการด้านเอกสารงานวิจัยเป็นด้วยความรวดเร็ว มีประสิทธิภาพมากยิ่งขึ้น และทำให้ประหยัดเวลาและทรัพยากรในการดำเนินงาน

จุดที่ควรพัฒนา

1. ควรมีการส่ง (ร่าง) รายงานวิจัยฉบับสมบูรณ์ให้ผู้ทรงคุณวุฒิประเมิน ก่อนเข้าเล่มสมบูรณ์ เพื่อเป็นการควบคุมคุณภาพของผลงานวิจัยของมหาวิทยาลัย และทำให้งานวิจัยมีประสิทธิภาพในการนำไปเสนอขอ ตำแหน่งวิชาการและพัฒนาตำแหน่งงานที่สูงขึ้นของนักวิจัย

ผู้กำกับดูแลตัวบ่งชี้ :	อ.ดร.อัครสิทธิ์ บุญส่งแท้	โทรศัพท์ : 053-885950
ผู้รับผิดชอบตัวบ่งชี้ :	นางสาวณัฐญา สماعيل	โทรศัพท์ : 053-885950
	นางสาวประกายดาว ไคร้มา	โทรศัพท์ : 053-885950
	นายปรัชญา ไชยวงศ์	โทรศัพท์ : 053-885950

ตัวบ่งชี้ที่ 1.4 การจัดการความรู้ (KM)

ชนิดตัวบ่งชี้ กระบวนการ

คำอธิบายตัวบ่งชี้

มาตรฐานการอุดมศึกษาข้อที่ 3 กำหนดให้หน่วยงานมีการสร้างและพัฒนาสังคมฐานความรู้ และสังคมแห่งการเรียนรู้ ซึ่งต้องมีการจัดการความรู้เพื่อมุ่งสู่หน่วยงานแห่งการเรียนรู้ โดยมีการรวบรวมองค์ความรู้ที่มีอยู่ในหน่วยงานซึ่งจัดกระจายอยู่ในตัวบุคคลหรือเอกสารมาพัฒนาให้เป็นระบบ เพื่อให้ทุกคนในหน่วยงานสามารถเข้าถึงความรู้และพัฒนาตนเองให้เป็นผู้รู้รวมทั้งปฏิบัติงานได้อย่างมีประสิทธิภาพ อันจะส่งผลให้หน่วยงานมีความสามารถในเชิงแข่งขันสูงสุด กระบวนการในการบริหารจัดการความรู้ในสถาบันประกอบด้วย การระบุมุมมอง การคัดเลือก การรวบรวม การจัดเก็บความรู้ การเข้าถึงข้อมูล และการแลกเปลี่ยนความรู้ทั้งภายในและภายนอกหน่วยงาน การสร้างบรรยากาศและวัฒนธรรมการเรียนรู้ภายในหน่วยงาน การกำหนดแนวปฏิบัติปฏิบัติงาน ตลอดจนการใช้เทคโนโลยีสารสนเทศเพื่อเพิ่มประสิทธิภาพ การบริหารจัดการความรู้ในหน่วยงานให้ดียิ่งขึ้น

แนวปฏิบัติที่ดี หมายถึง วิธีปฏิบัติ หรือขั้นตอนการปฏิบัติที่ทำให้องค์กรประสบความสำเร็จ หรือ สู่ความเป็นเลิศตามเป้าหมาย เป็นที่ยอมรับในวงวิชาการหรือวิชาชีพนั้น ๆ มีหลักฐานของความสำเร็จปรากฏชัดเจน โดยมีการสรุปวิธีปฏิบัติ หรือขั้นตอนการปฏิบัติตลอดจนความรู้และประสบการณ์ บันทึกเป็นเอกสาร เผยแพร่ให้หน่วยงานภายในหรือภายนอกสามารถนำไปใช้ประโยชน์ได้

เกณฑ์มาตรฐาน

1. มีการกำหนดประเด็นความรู้และเป้าหมายของการจัดการความรู้ที่สอดคล้องกับแผนกลยุทธ์ของหน่วยงาน
2. มีการกำหนดบุคลากรกลุ่มเป้าหมายที่จะพัฒนาความรู้และทักษะอย่างชัดเจนตามประเด็นที่กำหนดใน ข้อ 1
3. มีการแบ่งปันและแลกเปลี่ยนเรียนรู้จากความรู้ ทักษะของผู้มีประสบการณ์ตรง (Tacit Knowledge) เพื่อค้นหาแนวทางปฏิบัติที่ดีตามประเด็นความรู้ที่กำหนดในข้อ 1
4. มีการรวบรวมความรู้ตามประเด็นความรู้ที่กำหนดในข้อ 1 ทั้งที่มีอยู่ในตัวบุคคลและแหล่งเรียนรู้อื่น ๆ ที่เป็นแนวทางปฏิบัติที่ดีมาพัฒนาและจัดเก็บ อย่างเป็นระบบ
5. มีการกำกับ ติดตาม การนำความรู้ที่ได้จากการจัดการความรู้ในข้อ 4 ไปใช้ในการปฏิบัติจริง
6. มีองค์ความรู้ที่ได้จากการจัดการความรู้อย่างน้อย 1 ประเด็น และเผยแพร่เป็นลายลักษณ์อักษร (Explicit Knowledge)

เกณฑ์การประเมิน

คะแนน 1	คะแนน 2	คะแนน 3	คะแนน 4	คะแนน 5
มีการดำเนินการ 1 ข้อ	มีการดำเนินการ 2 ข้อ	มีการดำเนินการ 3 ข้อ	มีการดำเนินการ 4 -5 ข้อ	มีการดำเนินการ 6 ข้อ

ผลการดำเนินงานตามเกณฑ์ : 5 ข้อ

เกณฑ์ มาตรฐาน	ผลการดำเนินงาน	เอกสาร/ หลักฐานอ้างอิง
ข้อ 1	สถาบันวิจัยและพัฒนา มีการกำหนดประเด็นในแผนการจัดการความรู้ ประจำปีงบประมาณ 2563 ในหัวข้อ “การบริหารจัดการงานโดยใช้ระบบสารสนเทศออนไลน์เพื่อการบริการอย่างมีประสิทธิภาพ” โดยมีเป้าหมาย คือ ผู้บริหารคณะและบุคลากรที่เกี่ยวข้องกับการบริหารจัดการงานวิจัย ได้แลกเปลี่ยนความรู้และได้แนวปฏิบัติ/คู่มือ/แนวทางและการดำเนินการกำกับติดตามงานวิจัยได้ (1.4-1-1)	<u>1.4-1-1</u> แผนการจัดการความรู้ (KM) ของสถาบันวิจัยและพัฒนา
ข้อ 2	ในแผนการจัดการความรู้ได้กำหนดกลุ่มเป้าหมายในการจัดการองค์ความรู้ คือ ผู้บริหารคณะและบุคลากรที่เกี่ยวข้องกับการบริหารจัดการงานวิจัย มีการแต่งตั้งคณะกรรมการการจัดการองค์ความรู้ โดยได้แบ่งภาระหน้าที่เพื่อการมีส่วนร่วมในการจัดทำกิจกรรม (1.4-2-1) ตามแผนการจัดการความรู้ ประจำปีงบประมาณ 2563 (1.4-2-2)	<u>1.4-2-1</u> คำสั่งสถาบันวิจัยและพัฒนา เรื่องแต่งตั้งคณะกรรมการจัดการความรู้ (Knowledge Management: KM) <u>1.4-2-2</u> แผนการจัดการความรู้ (KM Action Plan) ประจำปีการศึกษา 2563
ข้อ 3	สถาบันวิจัยและพัฒนาได้จัดกิจกรรมแลกเปลี่ยนเรียนรู้ เรื่อง “ประชุมเชิงปฏิบัติการทบทวนแผนยุทธศาสตร์สถาบันวิจัยและพัฒนา และจัดแลกเปลี่ยนเรียนรู้ (KM)” เพื่อให้การ	<u>1.4-3-1</u> ผลการดำเนินการจัดการความรู้ KM ของสถาบันวิจัยและพัฒนา

เกณฑ์ มาตรฐาน	ผลการดำเนินงาน	เอกสาร/ หลักฐานอ้างอิง
	<p>ดำเนินการด้านการวิจัยและบริการวิชาการ บรรลุตามแผนที่วางไว้และแลกเปลี่ยนเรียนรู้ ระหว่างทีมผู้บริหารและบุคลากรของ สถาบันวิจัยและพัฒนา ในการจัดกิจกรรมการจัดการความรู้ ประจำปีงบประมาณ 2563 ได้ แบ่งปันและแลกเปลี่ยนเรียนรู้ เรื่อง “การบริหารจัดการงานโดยใช้ระบบสารสนเทศออนไลน์เพื่อการบริการอย่างมีประสิทธิภาพ”</p> <p>(1.4-3-1)</p>	
ข้อ 4	<p>จากการจัดกิจกรรมการจัดการความรู้ตามแผนฯ โดยนำความรู้ที่ได้จากผู้บริหารและบุคลากรทุกฝ่ายงาน มาแยกเป็นหมวดหมู่และกลั่นกรองมาจัดทำแนวปฏิบัติในการบริหารจัดการงานโดยใช้ระบบสารสนเทศออนไลน์เพื่อการบริการอย่างมีประสิทธิภาพ ซึ่งในแต่ละครั้งได้บันทึกความรู้ รายงานผลต่อผู้บริหาร รวบรวมเป็นรายงานผลการดำเนินกิจกรรมการจัดการความรู้และได้มีการสกัดความรู้ เป็นแนวปฏิบัติในการดำเนินงานด้านแนวทางการเบิกจ่ายเงินทุนวิจัย โดยจัดทำเป็นคู่มือ (1.4-4-1) และได้เผยแพร่บนหน้าเว็บไซต์ของสถาบันวิจัยและพัฒนา เพื่อบุคลากรและผู้ที่เกี่ยวข้องสามารถนำไปใช้ประโยชน์ได้ (1.4-4-2)</p>	<p>1.4-4-1 แนวทางการบริหารงานวิจัยและบริการวิชาการอย่างมีประสิทธิภาพ</p> <p>1.4-4-2 เว็บไซต์ที่แสดงการจัดการความรู้</p>
ข้อ 5	<p>ภายหลังจากดำเนินกิจกรรมการทดสอบความรู้ โดยการให้ผู้บริหารและบุคลากรนำแนวปฏิบัติในการบริหารจัดการงานโดยใช้ระบบสารสนเทศออนไลน์เพื่อการบริการอย่างมีประสิทธิภาพ ผู้รับผิดชอบได้ทำการประเมินความรู้ความเข้าใจ ทั้ง 4 ประเด็น ปรากฏว่า</p>	<p>1.4-5-1 ผลการประเมินความรู้ความเข้าใจก่อน – หลังการจัดการความรู้</p> <p>1.4-5-2 รายงานการประชุมคณะกรรมการบริหาร</p>

เกณฑ์ มาตรฐาน	ผลการดำเนินงาน	เอกสาร/ หลักฐานอ้างอิง
	ก่อนการเข้าร่วมการจัดการความรู้บุคลากรมีความรู้อยู่ในระดับปานกลางและหลังการเข้าร่วมการจัดการความรู้มีความรู้เพิ่มขึ้นอยู่ในระดับมาก (1.4-5-1) และได้นำผลรายงานต่อที่ประชุมกรรมการ บริหารสถาบันวิจัย ครั้งที่ 6/2563 (1.4-5-2)	สถาบันวิจัยและพัฒนา ครั้งที่ 6/2563
ข้อ 6	สถาบันวิจัยและพัฒนาได้จัดประชุมชี้แจงนักวิจัยที่ได้รับทุนวิจัย ในหัวข้อการบริหารจัดการงานโดยใช้ระบบสารสนเทศออนไลน์เพื่อการบริการอย่างมีประสิทธิภาพ ในวันที่ 11 กุมภาพันธ์ 2563 ณ ห้องประชุมเอื้องไอยเรศ ชั้น 5 คณะวิทยาการจัดการ (1.4-6-1) และมีการนำองค์ความรู้ที่ได้เผยแพร่ทาง Website ให้ทุกภาคส่วนได้นำไปใช้ประโยชน์ (1.4-6-2)	1.4-6-1 ภาพกิจกรรมประชุมชี้แจงนักวิจัยเกี่ยวกับการบริหารจัดการงานโดยใช้ระบบสารสนเทศออนไลน์เพื่อการบริการอย่างมีประสิทธิภาพ 1.4-6-2 เว็บไซต์การเผยแพร่องค์ความรู้ เรื่องการบริหารจัดการงานโดยใช้ระบบสารสนเทศออนไลน์

การบรรลุเป้าหมายและการประเมินตนเอง :

เป้าหมาย	ผลการดำเนินงาน	การบรรลุเป้าหมาย	คะแนน	เป้าหมายปัดไป
6 ข้อ	6 ข้อ	✓	5	6

จุดแข็ง

- มีการกำหนดประเด็นความรู้ มีกลุ่มเป้าหมาย และมีการแลกเปลี่ยนเรียนรู้กับกลุ่มเป้าหมาย และรวบรวมเป็นลายลักษณ์อักษร รวมทั้งมีการกำกับ ติดตาม การนำความรู้ที่ได้จากการจัดการความรู้ ที่เป็นแนวปฏิบัติที่ดี มาปรับใช้ในการปฏิบัติงานจริง

จุดที่ควรพัฒนา

ผู้กำกับดูแลตัวบ่งชี้ :	นางสาวณภัสนันท์ ชัยภักดี	โทรศัพท์ : 053-88-5953
ผู้รับผิดชอบตัวบ่งชี้ :	นายปรัชญา ไชยวงศ์	โทรศัพท์ : 053-88-5955

ตัวบ่งชี้ที่ 1.5 การบริหารความเสี่ยง

ชนิดของตัวบ่งชี้ กระบวนการ

คำอธิบายตัวบ่งชี้

เพื่อให้หน่วยงานมีระบบบริหารความเสี่ยง โดยการบริหารและควบคุมปัจจัยกิจกรรมและกระบวนการดำเนินงานที่อาจเป็นมูลเหตุของความเสียหาย (ทั้งในรูปของตัวเงิน หรือไม่ใช่ตัวเงิน เช่น ชื่อเสียงและการฟ้องร้องจากการไม่ปฏิบัติตามกฎหมาย ระเบียบ ข้อบังคับ ประสิทธิภาพ ประสิทธิภาพ ความคุ้มค่า) เพื่อให้ระดับความเสี่ยง และขนาดของความเสียหายที่จะเกิดขึ้นในอนาคตอยู่ในระดับที่ยอมรับและควบคุมได้โดยคำนึงถึงการเรียนรู้วิธีการป้องกันจากการคาดการณ์ปัญหาล่วงหน้า และโอกาสในการเกิดเพื่อป้องกันหรือบรรเทาความรุนแรงของปัญหา รวมทั้งการมีแผนสำรองต่อภาวะฉุกเฉิน เพื่อให้มั่นใจว่าระบบงานต่าง ๆ มีความพร้อมใช้งาน มีการปรับปรุงระบบอย่างต่อเนื่อง และทันต่อการเปลี่ยนแปลง เพื่อการบรรลุเป้าหมายของหน่วยงานตามยุทธศาสตร์หรือกลยุทธ์เป็นสำคัญ

เกณฑ์มาตรฐาน

1. มีการแต่งตั้งคณะกรรมการบริหารความเสี่ยงโดยมีผู้บริหารระดับสูงของหน่วยงานและตัวแทนที่รับผิดชอบตามพันธกิจหลักของหน่วยงาน
2. มีการสำรวจความเสี่ยง วิเคราะห์ และสังเคราะห์ประเด็นความเสี่ยง รวมทั้งจัดลำดับความเสี่ยง และจัดทำแผนบริหารความเสี่ยง อย่างน้อย 3 ประเด็นแรกที่มีความเสี่ยงสูงสุด ซึ่งครอบคลุมในประเด็นจากตัวอย่างต่อไปนี้
 - ความเสี่ยงด้านทรัพยากร (การเงิน งบประมาณ ระบบเทคโนโลยีสารสนเทศ อาคาร สถานที่)
 - ความเสี่ยงด้านยุทธศาสตร์ หรือกลยุทธ์ของหน่วยงาน
 - ความเสี่ยงด้านนโยบาย กฎหมาย ระเบียบ ข้อบังคับ
 - ความเสี่ยงด้านการปฏิบัติงาน เช่น ความเสี่ยงของกระบวนการบริหาร ระบบงาน ระบบการประกันคุณภาพ
 - ความเสี่ยงด้านบุคลากรและความเสี่ยงด้านธรรมาภิบาล โดยเฉพาะจรรยาบรรณของบุคลากร
 - ความเสี่ยงจากเหตุการณ์ภายนอก
3. ดำเนินการตามแผนบริหารความเสี่ยง ในข้อ 2

4. มีการกำกับ ติดตามและประเมินผลการดำเนินงานตามแผนและรายงานต่อคณะกรรมการบริหารความเสี่ยงของหน่วยงานและมหาวิทยาลัย เพื่อพิจารณาอย่างน้อยปีละ 1 ครั้ง
5. มีการนำผลการประเมินและข้อเสนอแนะจากคณะกรรมการบริหารความเสี่ยงของหน่วยงานและมหาวิทยาลัยไปใช้ในการปรับแผนบริหารความเสี่ยงในรอบปีถัดไป

หมายเหตุ คะแนนการประเมินจะเท่ากับ 0 หากพบว่าเกิดเหตุการณ์ร้ายแรงขึ้นภายในหน่วยงานในรอบปี การประเมินที่ส่งผลกระทบต่อชีวิตและความปลอดภัยของบุคลากร ผู้รับบริการ หรือต่อชื่อเสียงภาพลักษณ์ หรือต่อความมั่นคงทางการเงินของหน่วยงาน อันเนื่องมาจากความบกพร่องของหน่วยงาน ในการควบคุม หรือจัดการกับ ความเสี่ยง หรือปัจจัยเสี่ยงที่ไม่มีประสิทธิภาพเพียงพอ โดยมีหลักฐานประกอบที่ชัดเจน

เกณฑ์การประเมิน

คะแนน 1	คะแนน 2	คะแนน 3	คะแนน 4	คะแนน 5
มีการดำเนินการ 1 ข้อ	มีการดำเนินการ 2 ข้อ	มีการดำเนินการ 3 ข้อ	มีการดำเนินการ 4 ข้อ	มีการดำเนินการ 5 ข้อ

ผลการดำเนินงานตามเกณฑ์ : 6 ข้อ

เกณฑ์ มาตรฐาน	ผลการดำเนินงาน	เอกสาร/ หลักฐานอ้างอิง
ข้อ 1	สถาบันวิจัยและพัฒนา ได้แต่งตั้ง คณะกรรมการบริหารความเสี่ยง โดยมี ผู้อำนวยการ เป็นประธานกรรมการ รองผู้อำนวยการเป็นรองประธาน หัวหน้าสำนักงาน เป็นเลขานุการ และบุคลากรทุกคน เป็น คณะกรรมการ ซึ่งมีหน้าที่ วิเคราะห์และ ประเมินความเสี่ยง ตลอดจนจัดทำแผนการ บริหารความเสี่ยง ติดตามการควบคุมภายใน เพื่อให้ความเสี่ยงลดน้อยลง (1.5-1-1)	1.5-1-1 คำสั่งสถาบันวิจัยและ พัฒนา เรื่องแต่งตั้ง คณะกรรมการบริหารความ เสี่ยงภายใน ด้านการ จัดการความรู้ และด้านการ ประกันคุณภาพการศึกษา ของ สถาบันวิจัยและ พัฒนา

เกณฑ์ มาตรฐาน	ผลการดำเนินงาน	เอกสาร/ หลักฐานอ้างอิง
ข้อ 2	<p>คณะกรรมการบริหารความเสี่ยงของสถาบันวิจัยและพัฒนา มีประชุมร่วมกัน (1.5-2-1) ในวันที่ 15 มกราคม 2563 เพื่อวิเคราะห์และระบุความเสี่ยง ซึ่งผลการวิเคราะห์และระบุปัจจัยเสี่ยงมีทั้ง 3 ด้าน</p> <ul style="list-style-type: none"> - การออกปฏิบัติงานนอกพื้นที่โดยรถยนต์ (ความเสี่ยงด้านการปฏิบัติงาน) - การป้องกันหนังสือราชการสูญหาย (ความเสี่ยงด้านการบริหารงานทั่วไป) - ระบบ ระเบียบการเบิกจ่ายงบประมาณ (1.5-2-2) 	<p><u>1.5-2-1</u> รายงานการประชุมคณะกรรมการบริหารความเสี่ยงและควบคุมภายในสถาบันวิจัยและพัฒนา ครั้งที่ 1/2563</p> <p><u>1.5-2-2</u> แผนบริหารความเสี่ยงประจำปีงบประมาณ 2563</p>
ข้อ 3	<p>จากการวิเคราะห์ความเสี่ยงของสถาบันวิจัยและพัฒนา คณะกรรมการบริหารความเสี่ยงได้มีการประเมินโอกาสที่จะเกิดและผลกระทบของความเสี่ยง จัดอันดับความเสี่ยงว่า ความเสี่ยงใดสูงสุด เรียงลำดับความเสี่ยงสูงสุดจากมากไปหาน้อย ใน 3 ด้านดังนี้</p> <ul style="list-style-type: none"> - การออกปฏิบัติงานนอกพื้นที่โดยรถยนต์ (ความเสี่ยงด้านการปฏิบัติงาน) ความเสี่ยงสูงสุดคือ อุบัติภัยที่อาจจากการเดินทางไปปฏิบัติงานนอกพื้นที่โดยรถยนต์ - การป้องกันหนังสือราชการสูญหาย (ความเสี่ยงด้านการบริหารงานทั่วไป) ความเสี่ยงสูงสุดคือ เกิดความล่าช้าในการรับเอกสาร - ระบบ ระเบียบการเบิกจ่ายงบประมาณ ความเสี่ยงสูงสุดคือ เกิดความล่าช้าในการแก้ไขและจัดหาเอกสารเพิ่มเติม (1.5-3-1) 	<p><u>1.5-3-1</u> แผนบริหารความเสี่ยงประจำปีงบประมาณ 2563</p>

เกณฑ์ มาตรฐาน	ผลการดำเนินงาน	เอกสาร/ หลักฐานอ้างอิง
ข้อ 4	<p>ภายหลังจากการวิเคราะห์ประเมินความเสี่ยง ทั้ง 3 ด้าน และได้ความเสี่ยงที่มีระดับความเสี่ยงสูงใน แต่ละด้านแล้ว คณะกรรมการได้นำความเสี่ยงทั้ง 3 ด้าน มาทำการประเมินการควบคุมความเสี่ยง ว่า สามารถควบคุมได้เพียงพอหรือไม่ ความเสี่ยงยังคง เหลืออยู่หรือไม่ จากนั้น จึงได้นำผลการควบคุมนั้น มาจัดทำแผนบริหารความเสี่ยงทั้ง 3 ด้าน เพื่อลด ความเสี่ยงและผลกระทบจากความเสี่ยง เหล่านั้น (1.5-4-1 และ 1.5-4-2)</p>	<p><u>1.5-4-1</u> แผนการบริหารความ เสี่ยง ประจำปีงบประมาณ 2563</p> <p><u>1.5-4-2</u> รายงานผลการบริหาร ความเสี่ยง 2563</p>
ข้อ 5	<p>ผู้บริหารได้มีการติดตามการดำเนินงานตาม แผนบริหารความเสี่ยงโดยคณะกรรมการบริหาร ความเสี่ยงและควบคุมภายในได้รายงานผลการ ดำเนินงานทั้ง 3 ด้าน ดังนี้ (15-5-1)</p> <p>1.ความเสี่ยง : การออกปฏิบัติงานนอกพื้นที่โดย รถยนต์ (ความเสี่ยงด้านการปฏิบัติงาน) ได้ ดำเนินการ ดังนี้</p> <p>1.1 มีการประชุมเพื่อวางแผนการเตรียมการ เดิน โดยการสอบถาม สํารวจ ก่อนการเข้าพื้นที่จริง อย่างน้อย 1-2 ครั้ง</p> <p>1.2 เตรียมปัจจัยจำเป็นฉุกเฉิน กรณีเกิดเหตุ</p> <p>1.3 กำหนดให้มีการตรวจสอบความพร้อมของ ยานพาหนะ ก่อนการเดินทางนอกพื้นที่ปฏิบัติงาน ทุกครั้ง</p> <p>1.4 มีการชี้แจงเส้นทางเข้าพื้นที่ปฏิบัติงาน ให้แก่ผู้ขับขี่พร้อมทั้งประเมินสถานการณ์ เพื่อเพิ่ม ความระมัดระวังในการขับขี่ด้วยความปลอดภัย</p> <p>1.5 มีการทำประกันอุบัติเหตุให้แก่ผู้เดินทางไปปฏิบัติงานนอกพื้นที่โดยรถยนต์ทุกครั้ง ที่ออก พื้นที่</p>	<p><u>1.5-5-1</u> รายงานการประชุม คณะกรรมการบริหาร ความเสี่ยงภายใน ประจำปีงบประมาณ 2563 ครั้งที่ 2/2563</p>

เกณฑ์ มาตรฐาน	ผลการดำเนินงาน	เอกสาร/ หลักฐานอ้างอิง
	<p>ผลการดำเนินงานตามแผนบริหารความเสี่ยงด้านการปฏิบัติงาน ได้ดำเนินการควบคุมได้ผลบ้างแต่ยังไม่สมบูรณ์ ยังอยู่ในระดับสูง เป็นความเสี่ยงที่ยังเหลืออยู่</p> <p>2.ความเสี่ยง : การป้องกันหนังสือราชการสูญหาย (ความเสี่ยงด้านการบริหารงานทั่วไป)ได้ดำเนินการดังนี้</p> <p>2.1 มีการปรึกษาร่วมกันระหว่างเจ้าหน้าที่ที่ดำเนินการเกี่ยวกับเอกสารให้ถูกต้อง รวดเร็ว</p> <p>2.2 มีการประเมินผลการดำเนินการในแต่ละครั้ง เพื่อลดการผิดพลาด</p> <p>2.3 มีผู้รับผิดชอบในการตรวจสอบหนังสือให้ถูกต้องและรวดเร็ว</p> <p>ผลการดำเนินงานตามแผนบริหารความเสี่ยงด้านการปฏิบัติงาน ได้ดำเนินการควบคุมได้แล้ว เสร็จตามกำหนด และอยู่ในระดับ ยอมรับได้</p> <p>3.ความเสี่ยง : ระบบ ระเบียบการเบิกจ่ายงบประมาณ ได้ดำเนินการดังนี้</p> <p>3.1 มีการปรึกษาร่วมกันระหว่างเจ้าหน้าที่การเงินและกองคลังก่อนในการจัดทำเอกสารเบิกจ่าย</p> <p>3.2 มีการชี้แจงใน เรื่องระเบียบการเบิกจ่ายที่มีการเปลี่ยนแปลง แก่ผู้รับผิดชอบโครงการอย่างต่อเนื่อง</p> <p>3.3 มีผู้รับผิดชอบในการตรวจสอบเอกสารเบิกจ่ายก่อนส่งกองคลัง</p> <p>3.4 ผู้บริหารติดตามการดำเนินงานโครงการกิจกรรมเพื่อให้ทันตามกำหนดการ และการแก้ไข ปัญหาเฉพาะหน้าได้</p>	

เกณฑ์ มาตรฐาน	ผลการดำเนินงาน	เอกสาร/ หลักฐานอ้างอิง
	ผลการดำเนินงานตามแผนบริหารความเสี่ยงด้านการปฏิบัติงาน ได้ดำเนินการควบคุมได้ผลบ้างแต่ยังไม่สมบูรณ์ ยังอยู่ในระดับสูง เป็นความเสี่ยงที่ยังเหลืออยู่	
ข้อ 6	จากการบริหารความเสี่ยงในปีงบประมาณ 2563 พบว่า ความเสี่ยงยังคงอยู่ คณะกรรมการบริหารความเสี่ยง ได้ให้ข้อเสนอแนะให้มีการจัดการความเสี่ยงอย่างต่อเนื่อง (<u>1.5-6-1</u> และ <u>1.5-6-2</u>)	<u>1.5-6-1</u> รายงานการประชุม คณะกรรมการบริหาร สถาบันวิจัยและพัฒนา ครั้งที่ 3/2563 <u>1.5-6-2</u> แผนการบริหารความ เสี่ยง ประจำปี งบประมาณ 2564

การบรรลุเป้าหมายและการประเมินตนเอง :

เป้าหมาย	ผลการดำเนินงาน	การบรรลุเป้าหมาย	คะแนน	เป้าหมายปัดไป
6 ข้อ	6 ข้อ	✓	5	6 ข้อ

จุดแข็ง

-

จุดที่ควรพัฒนา

ผู้กำกับดูแลตัวบ่งชี้ :	นางสาวนภัสนันท์ ชัยภักดิ์	โทรศัพท์ : 053-885993
ผู้รับผิดชอบตัวบ่งชี้ :	นายปรัชญา ไชยวงศ์	โทรศัพท์ : 053-88-5957

ตัวบ่งชี้ที่ 1.6 ระบบการพัฒนาบุคลากรสายสนับสนุน

ชนิดของตัวบ่งชี้ กระบวนการ

คำอธิบายตัวบ่งชี้

คุณภาพของการศึกษาจะเกิดขึ้นถ้าหน่วยงานมีบุคลากรที่มีคุณภาพ มีความรักองค์กร มุ่งมั่น ตั้งใจปฏิบัติหน้าที่ตามภาระงานที่กำหนด ผู้บริหารมีการมอบหมายงานให้กับผู้ใต้บังคับบัญชาตาม ศักยภาพ ความถนัด ความสนใจของแต่ละบุคคล บุคลากรทุกระดับมีความพึงพอใจในการทำงาน มีการพัฒนาบุคลากรตามสาขาวิชาชีพ และหาวิธีการที่จะธำรงรักษาบุคลากรที่มีประสิทธิภาพให้อยู่กับ องค์กรตลอดไป

บุคลากรสายสนับสนุน หมายถึง บุคลากรประจำทั้งหมด ที่มีสัญญาจ้างกับหน่วยงานทั้ง ปึงประมาณ

เกณฑ์มาตรฐาน

1. มีแผนพัฒนาบุคลากร
2. มีการบริหารและพัฒนาบุคลากรให้เป็นไปตามแผนที่กำหนด
3. มีการรายงานผลการเข้ารับการพัฒนาตนเองของบุคลากร
4. มีการดำเนินการหรือกิจกรรมที่สร้างขวัญและกำลังใจให้บุคลากรสามารถทำงานได้อย่างมี ประสิทธิภาพ
5. มีการกำกับ ติดตาม ส่งเสริม สนับสนุนให้บุคลากรในหน่วยงาน นำความรู้และทักษะที่ได้ จากการพัฒนามาใช้ในการปฏิบัติงานที่เกี่ยวข้อง
6. มีการประเมินผลความสำเร็จของแผนพัฒนาบุคลากร
7. มีการนำผลการประเมินไปปรับปรุงแผนพัฒนาบุคลากร

เกณฑ์การประเมิน

คะแนน 1	คะแนน 2	คะแนน 3	คะแนน 4	คะแนน 5
มีการดำเนินการ 1 ข้อ	มีการดำเนินการ 2 ข้อ	มีการดำเนินการ 3 – 4 ข้อ	มีการดำเนินการ 5 – 6 ข้อ	มีการดำเนินการ 7 ข้อ

ผลการดำเนินงานตามเกณฑ์ : 7 ข้อ

เกณฑ์ มาตรฐาน	ผลการดำเนินงาน	เอกสาร/ หลักฐานอ้างอิง
ข้อ 1	<p>สถาบันวิจัยและพัฒนาได้นำเอาข้อเสนอในการจัดทำแผนบริหารและพัฒนาบุคลากรมาจากรายงานผลการตรวจประเมินของคณะกรรมการตรวจประเมินคุณภาพการศึกษาภายใน ประจำปีงบประมาณ 2563 (1.6-1-1) จึงนำข้อเสนอแนะดังกล่าว มาทบทวนเพื่อจัดทำแผนพัฒนาคุณภาพ (Improvement Plan) ประจำปีงบประมาณ 2562 (1.6-1-2) เพื่อปรับปรุงผลการดำเนินงาน โดยมีการกำหนดตัวชี้วัด ค่าเป้าหมาย และงบประมาณ ภายใต้แผนยุทธศาสตร์ระยะ 5 ปี พ.ศ. 2560 – 2564 ฉบับปรับปรุง ปี พ.ศ. 2563 ของสถาบันวิจัยและพัฒนา (1.6-1-3) และทำการสำรวจความต้องการในการพัฒนาตนเองของบุคลากร และผู้บริหารได้พิจารณาความเหมาะสมจนได้เป็นแผนบริหารและพัฒนาบุคลากรของสถาบันวิจัย (1.6-1-4)</p>	<p>1.6-1-1 รายงานผลการตรวจประเมินคุณภาพการศึกษาภายในสถาบันวิจัยและพัฒนา ปีงบประมาณ 2562</p> <p>1.6-1-2 แผนพัฒนาคุณภาพ (Improvement Plan) ประจำปีงบประมาณ 2563</p> <p>1.6-1-3 แผนยุทธศาสตร์ระยะ 5 ปี พ.ศ. 2560 - 2564 ของสถาบันวิจัยและพัฒนา</p> <p>1.6-1-4 แผนพัฒนาบุคลากรของสถาบันวิจัยและพัฒนา ประจำปีงบประมาณ 2563</p>
ข้อ 2	<p>สถาบันวิจัยและพัฒนาได้ดำเนินการได้ดำเนินการพัฒนาบุคลากรให้เป็นไปตามแผนพัฒนาบุคลากร(1.6-2-1) เพื่อให้บุคลากรได้รับการพัฒนาให้มีขีดความสามารถตามสมรรถนะ โดยในปีงบประมาณ 2563 บุคลากรได้เข้ารับการอบรมในหัวข้อต่าง ๆที่กำหนดไว้ในแผนพัฒนาบุคลากร โดยมีการติดตามจากรายงานผลการเข้าอบรม สัมมนา (1.6-2-2 ถึง 1.6-2-3) โดยมีการดำเนินงานตามโครงการพัฒนาบุคลากรสถาบันวิจัยประจำปีงบประมาณ 2563 (1.6-2-4)</p>	<p>1.6-2-1 แผนพัฒนาบุคลากรของสถาบันวิจัยและพัฒนา ประจำปีงบประมาณ 2563</p> <p>1.6-2-2 รายงานสรุปการเข้าร่วมการเสวนาออนไลน์หัวข้อ”การสร้างมูลค่าสินค้าไทยด้วยการคุ้มครองสิ่งบ่งชี้ทางภูมิศาสตร์ไทย”</p>

เกณฑ์ มาตรฐาน	ผลการดำเนินงาน	เอกสาร/ หลักฐานอ้างอิง
		<p>1.6-2-3 บันทึกการเข้าร่วม ขอ เข้าร่วมงานสัมมนา ออนไลน์ในหัวข้อ “การ สร้างมูลค่าเพิ่มด้วย ทรัพย์สินทางปัญญา : ทางลัดแปลง SMEs สู่ ธุรกิจ นวัตกรรม”</p> <p>1.6-2-4 โครงการพัฒนาบุคลากร สถาบันวิจัยและพัฒนา ประจำปีงบประมาณ 2563</p>
ข้อ 3	<p>หลังจากที่ผู้บริหารและบุคลากรของ สถาบันวิจัยได้รับอนุญาตให้ไปพัฒนาตนเองแล้ว ได้จัดทำรายงานผลการพัฒนาตนเองเสนอ ผู้อำนวยการสถาบันวิจัยและพัฒนารับทราบ และ ผู้อำนวยการได้เผยแพร่ให้บุคลากรท่านอื่นได้ ทราบรายงานดังกล่าวด้วย เพื่อให้ นำข้อมูลไปใช้ในการ ปฏิบัติงาน (1.6-3-1 ถึง 1.6-3-4) ให้ดียิ่งขึ้น</p>	<p>1.6-3-1 รายงานการเข้าร่วม ขอ เข้าร่วมงานสัมมนา ออนไลน์ในหัวข้อ “การ สร้างมูลค่าเพิ่มด้วย ทรัพย์สินทางปัญญา : ทางลัดแปลง SMEs สู่ ธุรกิจ นวัตกรรม”</p> <p>1.6-3-2 รายงานผลการเข้า โครงการพัฒนาบุคลากร สายสนับสนุน หัวข้อการ อบรมการเสริมสร้าง วัฒนธรรมองค์กรและ สร้างค่านิยมในการ ปฏิบัติงานอย่างซื่อสัตย์ สุจริต</p> <p>1.6-3-3 รายงานการเข้าร่วม การ อบรมออนไลน์ในหัวข้อ “ การบริหารจัดการ</p>

เกณฑ์ มาตรฐาน	ผลการดำเนินงาน	เอกสาร/ หลักฐานอ้างอิง
		<p>สิทธิบัตร</p> <p>1.6-3-4 รายงานการอบรมเรื่อง Link Cabling Solutions For the Future</p>
ข้อ 4	<p>ผู้บริหารและบุคลากรสถาบันวิจัยและพัฒนาได้ดำเนินการหรือกิจกรรมที่สร้างขวัญและกำลังใจเพื่อให้บุคลากรสามารถทำงานได้อย่างมีประสิทธิภาพ ดังนี้</p> <p>ในวาระดิถีขึ้นปีใหม่ ผู้บริหารและบุคลากรของสถาบันวิจัยและพัฒนาได้ร่วมกันมอบของขวัญปีใหม่ให้แก่ รศ.ดร.ประพันธ์ ธรรมไชย อธิการบดี (1.6-4-1)</p> <p>มีการจัดเลี้ยงวันคล้ายเกิดของผู้บริหารและบุคลากรทุกคนเพื่อสร้างขวัญและกำลังใจในการทำงาน (1.6-4-2)</p> <p>มีการประชุมมอบหมายงานเมื่อบุคลากรลาคลอดเพื่อให้การดำเนินงานเป็นไปอย่างมีประสิทธิภาพ(1.6-4-3)</p>	<p>1.6-4-1 ภาพ ผู้บริหารและบุคลากรของสถาบันวิจัยและพัฒนาได้ร่วมกันมอบของขวัญปีใหม่ให้แก่ รศ.ดร.ประพันธ์ ธรรมไชย อธิการบดี ในวาระดิถีขึ้นปีใหม่</p> <p>1.6-4-2 จัดเลี้ยงวันคล้ายเกิดของผู้บริหารและบุคลากรทุกคน</p> <p>1.6-4-3 ภาพ การประชุมมอบหมายงาน</p>
ข้อ 5	<p>ผู้บริหารติดตามการพัฒนาตนเองของบุคลากรผ่านรายงานผลการพัฒนาตนเองแล้ว ยังติดตามผลการไปพัฒนาตนเองผ่านการใช้งบประมาณในโครงการพัฒนาบุคลากรสถาบันวิจัยและพัฒนาจากรายงานผลการปฏิบัติงานและการใช้จ่ายงบประมาณ พ.ศ.2563 ไตรมาสที่ 1-3 (1.6-5-1 ถึง 1.6-5-3)</p>	<p>1.6-5-1 รายงานผลการปฏิบัติงานและการใช้จ่ายงบประมาณ พ.ศ.2563 ไตรมาสที่ 1</p> <p>1.6-5-2 รายงานผลการปฏิบัติงานและการใช้จ่ายงบประมาณ พ.ศ.2563 ไตรมาสที่ 2</p> <p>1.6-5-3 รายงานผลการปฏิบัติงานและการใช้จ่าย</p>

เกณฑ์ มาตรฐาน	ผลการดำเนินงาน	เอกสาร/ หลักฐานอ้างอิง
		งบประมาณ พ.ศ.2563 ไตรมาสที่ 3
ข้อ 6	<p>มีการประเมินผลของแผนการบริหารและการพัฒนาบุคลากรปีละ 2 ครั้ง โดยครั้งที่ 1 มีผู้บริหารและบุคลากรสถาบันวิจัยได้ไปพัฒนาตนเองในไตรมาสที่ 1-2 (ตุลาคม 2562 -31 มีนาคม 2563) จำนวน 9 คน คิดเป็นร้อยละ 90 โดยใช้งบประมาณในการพัฒนาบุคลากรทั้งสิ้น คิดเป็นร้อยละ 15.02 เนื่องจากการเข้าอบรมเป็นการจัดโดยหน่วยงานภายใน ไม่ได้เสียค่าใช้จ่ายในการลงทะเบียน และการเดินทางไปราชการ ตามเป้าหมายที่ได้กำหนดไว้ในแผนการบริหารและการพัฒนาบุคลากร และในแผนยุทธศาสตร์ระยะ 5 ปี พ.ศ. 2560 – 2564 ของสถาบันวิจัยและพัฒนาไว้ว่า จะต้องมีการพัฒนาบุคลากรไปพัฒนาตนเองอย่างน้อย ร้อยละ 90 ของบุคลากรทั้งหมดของสถาบันวิจัยและพัฒนา (1.6-6-1) (1.6-6-2)</p> <p>การประเมินผลการพัฒนาตนเองของบุคลากรตามแผนบริหารและพัฒนาบุคลากรครั้งที่ 2 ในไตรมาสที่ 3-4 พบว่า มีบุคลากรไปพัฒนาตนเองจำนวน 9คน คิดเป็นร้อยละ 90 บรรลุเป้าหมายที่ตั้งไว้ในแผนบริหารและพัฒนาตนเอง (1.6-6-3) และเป้าหมายที่ 2 ในการวัดความสำเร็จของแผนบริหารและพัฒนาฯ คือ คะแนนเฉลี่ยผลการประเมินการปฏิบัติงานของบุคลากรทั้งหมด ต้องเป็นร้อยละ 90 ขึ้นไป ผลคะแนนเฉลี่ยการประเมินการปฏิบัติงาน ครั้งที่ 2 คิดเป็นร้อยละ 91</p> <p>ผลคะแนนเฉลี่ยการประเมินการปฏิบัติงานทั้งสองครั้ง คิดเป็นร้อยละ 91 ถือว่าบรรลุเป้าหมาย</p>	<p>1.6-6-1 รายงานการประชุมคณะกรรมการบริหารสถาบันวิจัยและพัฒนาครั้งที่ 4/2563</p> <p>1.6-6-2 ผลคะแนนการประเมินการปฏิบัติงานของบุคลากรสถาบันวิจัยและพัฒนา ครั้งที่ 1/2563</p> <p>1.6-6-3 ผลคะแนนการประเมินการปฏิบัติงานของบุคลากรสถาบันวิจัยและพัฒนา ครั้งที่ 2/2563</p>

เกณฑ์ มาตรฐาน	ผลการดำเนินงาน	เอกสาร/ หลักฐานอ้างอิง
	ของตัวชี้วัดที่ 2 ที่ตั้งไว้ในแผนการบริหารและ พัฒนาบุคลากรของสถาบันวิจัยและพัฒนา	
ข้อ 7	มีการนำผลการประเมินของแผนการบริหาร และการพัฒนาบุคลากรที่ไปปรับปรุงแผนการ บริหารและการพัฒนาบุคลากร โดยมีการนำเข้าที่ ประชุมคณะกรรมการบริหารสถาบันวิจัยและ พัฒนาครั้งที่ 3/2563 (1.6-7-1) ในการประชุม คณะกรรมการมีข้อเสนอแนะให้หัวหน้างานแต่ละ งานกระตุ้นบุคลากรในสังกัดพัฒนาตนเองให้ เป็นไปตามแผนพัฒนาบุคลากรประจำปี งบประมาณ 2563 (1.6-7-2)	<u>1.6-7-1</u> รายงานการประชุม คณะกรรมการบริหาร สถาบันวิจัยและพัฒนา ครั้งที่ 6/2563 <u>1.6-7-2</u> แผนบริหารและพัฒนา บุคลากรสถาบันวิจัยและพัฒนา ประจำปีงบประมาณ 2563

การบรรลุเป้าหมายและการประเมินตนเอง :

เป้าหมาย	ผลการดำเนินงาน	การบรรลุเป้าหมาย	คะแนน	เป้าหมายปิดไป
7 ข้อ	7 ข้อ	✓	5	7 ข้อ

จุดแข็ง

- มีการวิเคราะห์ผลของแผนการบริหารและพัฒนาบุคลากร จำนวน 2 ครั้ง และนำผลมา
ปรับปรุงในการดำเนินงาน และปรับปรุงแผนการบริหารและพัฒนาบุคลากรของสถาบันวิจัย
และพัฒนา
- มีการบรรลุเป้าหมายของแผนฯ โดยมีบุคลากรไปพัฒนาตนเอง คิดเป็นร้อยละ 100 และมี
ผลประเมินการปฏิบัติงานทั้ง 2 ครั้งโดยเฉลี่ย คิดเป็น ร้อยละ 91

จุดที่ควรพัฒนา

-

ผู้กำกับดูแลตัวบ่งชี้ :	นางสาวนภัสนันท์ ชัยภักดี	โทรศัพท์ : 053-885952
ผู้รับผิดชอบตัวบ่งชี้ :	นางสาวกรรณิกา ชาซง	โทรศัพท์ : 053-885955

องค์ประกอบที่ 2 ตัวบ่งชี้ตามภารกิจของหน่วยงาน

ตัวบ่งชี้ที่ 2.3 ส่งเสริมและสนับสนุนนักวิจัยที่ได้รับทุนวิจัย

ชนิดของตัวบ่งชี้ ผลลัพธ์

คำอธิบายตัวบ่งชี้

สถาบันวิจัยและพัฒนา มีการส่งเสริมสนับสนุนให้นักวิจัยที่ได้รับสนับสนุนทุนวิจัยจากงบประมาณกองทุนวิจัยของมหาวิทยาลัยราชภัฏเชียงใหม่ และทุนจากงบประมาณแผ่นดินนำผลงานวิจัยไปเผยแพร่ตามสัญญา รับทุน ภายในระยะเวลา 1 ปี หลังจากส่งรายงานฉบับสมบูรณ์เสร็จแล้ว เพื่อให้ผลงานวิจัยเป็นประโยชน์ต่อสังคม รวมทั้งเป็นที่ยอมรับในระดับชาติและนานาชาติ

เกณฑ์มาตรฐาน

มีผลงานวิจัยที่ได้รับทุนภายในมหาวิทยาลัยได้รับการเผยแพร่ตามเกณฑ์ กพอ. ไม่น้อยกว่าร้อยละ 80 ของโครงการที่ได้รับทุนอุดหนุนการวิจัยในปีงบประมาณที่ได้รับการจัดสรรทุน

เกณฑ์การประเมิน

โดยการแปลงค่าร้อยละของผลรวมถ่วงน้ำหนักของผลงานวิจัยได้รับทุนภายในหรือภายนอกมหาวิทยาลัยของนักวิจัยรุ่นใหม่ เป็นคะแนนระหว่าง 0-5 ดังนี้

ร้อยละของผลรวมถ่วงน้ำหนักของผลงานวิจัยได้รับทุนภายในหรือภายนอกมหาวิทยาลัยของนักวิจัยรุ่นใหม่ ที่กำหนดไว้ให้คะแนนเต็ม 5 = ร้อยละ 80 ขึ้นไป

ร้อยละของผลรวมถ่วงน้ำหนักของผลงานวิจัยได้รับทุนภายในหรือภายนอกมหาวิทยาลัยของนักวิจัยรุ่นใหม่ ที่กำหนดไว้ให้คะแนนเต็ม 4 = ร้อยละ 70-79

ร้อยละของผลรวมถ่วงน้ำหนักของผลงานวิจัยได้รับทุนภายในหรือภายนอกมหาวิทยาลัยของนักวิจัยรุ่นใหม่ ที่กำหนดไว้ให้คะแนนเต็ม 3 = ร้อยละ 60-69

ร้อยละของผลรวมถ่วงน้ำหนักของผลงานวิจัยได้รับทุนภายในหรือภายนอกมหาวิทยาลัยของนักวิจัยรุ่นใหม่ ที่กำหนดไว้ให้คะแนนเต็ม 2 = ร้อยละ 50-59

ร้อยละของผลรวมถ่วงน้ำหนักของผลงานวิจัยได้รับทุนภายในหรือภายนอกมหาวิทยาลัยของนักวิจัยรุ่นใหม่ ที่กำหนดไว้ให้คะแนนเต็ม 1 = ร้อยละ 40-49

สูตรการคำนวณ :

$$\text{คะแนนที่ได้} = \frac{\text{ผลรวมของคะแนนผลการประเมินผลงานทางวิชาการของทุกคณะและหน่วยงานวิจัย}}{\text{จำนวนผลงานวิจัยของคณะและหน่วยงานวิจัยทั้งหมด}} \times 100$$

ผลการดำเนินงานตามเกณฑ์ :

ตาราง สรุปผลรวมของคะแนนผลการประเมินผลงานทางวิชาการของทุกคณะ

ที่	คณะ/หน่วยงาน	จำนวนทุนวิจัยที่ได้รับ ในปีงบประมาณ พ.ศ.2561	ผลรวมถ่วงน้ำหนัก ของงานวิจัยที่ตีพิมพ์ ในปี พ.ศ.2561-2563	ร้อยละของ ผลรวมถ่วง น้ำหนัก
1	ครุศาสตร์	25	3.60	14.40
2	วิทยาศาสตร์และเทคโนโลยี	36	5.60	15.56
3	มนุษยศาสตร์และ สังคมศาสตร์	11	0.80	7.27
4	วิทยาการจัดการ	19	3.20	16.84
5	เทคโนโลยีการเกษตร	3	0.00	0.00
6	บัณฑิตวิทยาลัย	0	0.00	0.00
7	วิทยาลัยนานาชาติ	0	0.00	0.00
8	วิทยาลัยพัฒนาเศรษฐกิจ และเทคโนโลยีชุมชนแห่ง เอเชีย	0	0.00	0.00
9	วิทยาลัยแม่ฮ่องสอน	0	0.00	0.00
10	โรงเรียนสาธิต	1	0.00	0.00
11	สำนักหอสมุด	2	0.20	10.00
รวม		97	13.4	64.07

เอกสาร/หลักฐานอ้างอิง

2.3-1-1 ผลรวมของคะแนนผลการประเมินผลงานทางวิชาการของทุกคณะและหน่วยงานวิจัย

การบรรลุเป้าหมายและการประเมินตนเอง :

เป้าหมาย	ผลการดำเนินงาน	การบรรลุเป้าหมาย	คะแนน	เป้าหมายปีถัดไป
ร้อยละ 60	ร้อยละ 64.07	✓	3 คะแนน	3 คะแนน

จุดแข็ง :

มหาวิทยาลัยมีแหล่งตีพิมพ์ผลงานวิชาการของนักวิจัย ที่อยู่ในฐานข้อมูล TCI จำนวน 3 แหล่ง คือ วารสารวิจัยราชภัฏเชียงใหม่ วารสารบัณฑิตวิจัย และวารสารพิษเนศวร์สาร

จุดที่ควรพัฒนา :

มหาวิทยาลัยควรมีการสร้างแรงจูงใจให้นักวิจัยหรือบุคลากรในการตีพิมพ์ผลงานทางวิชาการ โดยการจัดการอบรมการเขียนผลงานทางวิชาการ เพื่อตีพิมพ์ในวารสารที่อยู่ในฐานข้อมูล TCI และวารสารระดับนานาชาติ

ผู้กำกับดูแลตัวบ่งชี้ : อาจารย์ ดร.บังอร ฉัตรรุ่งเรือง

ผู้รับผิดชอบตัวบ่งชี้ : อาจารย์ ดร.อัครสิทธิ์ บุญส่งแท้

นางสาวณัฐญา สมาเกต

นางสาวประกายดาว ไคร้มา

นายศรีบุญ มูลน้ำ

นายปรัชญา ไชยวงศ์

ตำแหน่งผู้อำนวยการสถาบันวิจัยและพัฒนา

ตำแหน่งรองผู้อำนวยการสถาบันวิจัยและพัฒนา

ตำแหน่งหัวหน้างานวิจัยและส่งเสริมการวิจัย

ตำแหน่งนักวิจัย

ตำแหน่งเจ้าหน้าที่วิจัย

ตำแหน่งนักวิชาการคอมพิวเตอร์

ตัวบ่งชี้ที่ 2.4 ร้อยละของจำนวนนักวิจัยรุ่นใหม่

ชนิดตัวบ่งชี้ ผลลัพธ์

คำอธิบายตัวบ่งชี้

สถาบันวิจัยและพัฒนา มีการส่งเสริมพัฒนาศักยภาพให้อาจารย์และบุคลากรของมหาวิทยาลัย ในการเขียนโครงการวิจัยเพื่อเสนอขอทุนวิจัยจากแหล่งงบประมาณภายในและภายนอกมหาวิทยาลัย รวมทั้งมีกองทุนวิจัยของมหาวิทยาลัยราชภัฏเชียงใหม่ สนับสนุนการให้ทุนแก่นักวิจัยรุ่นใหม่ในทุกปี เพื่อส่งเสริมผลักดันให้อาจารย์และบุคลากรของมหาวิทยาลัยขอทุนวิจัยเพิ่มขึ้น

นักวิจัยรุ่นใหม่ หมายถึง อาจารย์ประจำหรือบุคลากรสายสนับสนุนที่มีประสบการณ์ด้านการวิจัยไม่เกิน 5 ปี

เกณฑ์มาตรฐาน

มีนักวิจัยรุ่นใหม่ที่ได้รับทุนภายในหรือภายนอกมหาวิทยาลัย ไม่น้อยกว่าร้อยละ 20 ของจำนวนนักวิจัยที่ยื่นขอทุน

เกณฑ์การประเมิน

โดยการแปลงค่าร้อยละของผลรวมถ่วงน้ำหนักของผลงานวิจัยได้รับทุนภายในหรือภายนอกมหาวิทยาลัยของนักวิจัยรุ่นใหม่ เป็นคะแนนระหว่าง 0-5 ดังนี้

ร้อยละของผลรวมถ่วงน้ำหนักของผลงานวิจัยได้รับทุนภายในหรือภายนอกมหาวิทยาลัยของนักวิจัยรุ่นใหม่ ที่กำหนดไว้ให้คะแนนเต็ม 5 = ร้อยละ 10 ขึ้นไป

สูตรการคำนวณ

1. คำนวณค่าร้อยละของผลรวมถ่วงน้ำหนักของผลงานวิจัยได้รับทุนภายในหรือภายนอกมหาวิทยาลัย ของนักวิจัยรุ่นใหม่

$$\frac{\text{ผลรวมถ่วงน้ำหนักของผลงานวิจัยได้รับทุนภายในหรือภายนอกมหาวิทยาลัยของนักวิจัยรุ่นใหม่}}{\text{นักวิจัยทั้งหมดที่ได้รับทุนวิจัย}} \times 100$$

2. แปลงจำนวนร้อยละที่คำนวณได้ในข้อ 1 เทียบกับคะแนนเต็ม 5

$$\text{คะแนน} = \frac{\text{ร้อยละของผลรวมถ่วงน้ำหนักของผลงานวิจัยได้รับ
ทุนภายในหรือภายนอกมหาวิทยาลัยของนักวิจัยรุ่นใหม่}}{\text{ร้อยละของผลรวมถ่วงน้ำหนักของผลงานวิจัยได้รับทุนภายในหรือ
ภายนอกมหาวิทยาลัยของนักวิจัยรุ่นใหม่ ที่กำหนดไว้ให้คะแนนเต็ม 5}} \times 5$$

เกณฑ์การประเมิน

คะแนน 1	คะแนน 2	คะแนน 3	คะแนน 4	คะแนน 5
มีการดำเนินการ ร้อยละ 0-2.49	มีการดำเนินการ ร้อยละ 2.50-4.99	มีการดำเนินการ ร้อยละ 5.0-7.49	มีการดำเนินการ ร้อยละ 7.5-9.9	มีการดำเนินการ ร้อยละ 10 ขึ้นไป

ผลการดำเนินงานตามเกณฑ์ :

ตาราง สรุปผลรวมของคะแนนผลการประเมินร้อยละของจำนวนนักวิจัยรุ่นใหม่ที่ได้รับทุนภายในหรือภายนอกมหาวิทยาลัย

ที่	คณะ	จำนวนนักวิจัย ที่ได้รับทุนวิจัย (คน)	จำนวนนักวิจัย รุ่นใหม่ที่ได้รับ ทุนวิจัย (คน)	ร้อยละของ จำนวนนักวิจัย รุ่นใหม่	แปลงค่า จำนวนร้อย ละ
1	ครุศาสตร์	13	3	23.08	5
2	วิทยาศาสตร์และเทคโนโลยี	47	10	21.28	5
3	มนุษยศาสตร์และสังคมศาสตร์	15	7	46.67	5
4	วิทยาการจัดการ	16	2	12.50	5
5	เทคโนโลยีการเกษตร	3	0	0.00	1
6	บัณฑิตวิทยาลัย	3	2	66.67	5
7	วิทยาลัยนานาชาติ	9	6	66.67	5
8	วิทยาลัยพัฒนาเศรษฐกิจและ เทคโนโลยีชุมชนแห่งเอเชีย	6	2	33.33	5
9	วิทยาลัยแม่ฮ่องสอน	8	5	62.50	5

ที่	คณะ	จำนวนนักวิจัย ที่ได้รับทุนวิจัย (คน)	จำนวนนักวิจัย รุ่นใหม่ที่ได้รับ ทุนวิจัย (คน)	ร้อยละของ จำนวนนักวิจัย รุ่นใหม่	แปลงค่า จำนวนร้อยละ
10	สถาบันวิจัยและพัฒนา	1	0	0.00	1
11	สำนักดิจิทัลเพื่อการศึกษา	2	1	50.00	5
12	สำนักศิลปะและวัฒนธรรม	1	0	0.00	1
13	สำนักหอสมุด	1	1	100.00	5
รวม		125	39		
คะแนนเฉลี่ยรวม 13 หน่วยงาน = (53/13)					4.08

การบรรลุเป้าหมายและการประเมินตนเอง :

เป้าหมาย	ผลการดำเนินงาน	การบรรลุเป้าหมาย	คะแนน	เป้าหมายปัดไป
ร้อยละ 4	ร้อยละ 4.08	✓	4.08	4.00 คะแนน

เอกสาร/หลักฐานอ้างอิง

2.4-1-1 ผลรวมของคะแนนผลการประเมินร้อยละของจำนวนนักวิจัยรุ่นใหม่ที่ได้รับทุนภายในหรือภายนอกมหาวิทยาลัย

จุดแข็ง :

1. หน่วยงานภายในของมหาวิทยาลัยสามารถหาแหล่งทุนสนับสนุนงานวิจัยได้ด้วยตนเอง
2. มหาวิทยาลัยมีการจัดตั้งกองทุนวิจัยที่มีระบบการบริหารจัดการที่ดี มีงบประมาณ พร้อมให้การสนับสนุน

จุดที่ควรพัฒนา :

สร้างแรงจูงใจให้กับอาจารย์ในการเสนอขอทำงานวิจัยเพิ่มขึ้น

ผู้กำกับดูแลตัวบ่งชี้ : อาจารย์ ดร.บังอร ฉัตรรุ่งเรือง

ผู้รับผิดชอบตัวบ่งชี้ : อาจารย์ ดร.อัครสิทธิ์ บุญส่งแท้

นางสาวณัฐญาย์ สมาเกตู

นางสาวประกายดาว ไคร้มา

นายศรัญญู มุลน้ำ

นายปรัชญา ไชยวงศ์

ตำแหน่งผู้อำนวยการสถาบันวิจัยและพัฒนา

ตำแหน่งรองผู้อำนวยการสถาบันวิจัยและพัฒนา

ตำแหน่งหัวหน้างานวิจัยและส่งเสริมการวิจัย

ตำแหน่งนักวิจัย

ตำแหน่งเจ้าหน้าที่วิจัย

ตำแหน่งนักวิชาการคอมพิวเตอร์

ตัวบ่งชี้ที่ 2.5 โครงการบริการวิชาการที่เกี่ยวข้องกับโครงการอันเนื่องมาจากพระราชดำริและ ศาสตร์พระราชา

ชนิดตัวบ่งชี้ ผลลัพธ์

คำอธิบายตัวบ่งชี้

สถาบันวิจัยและพัฒนา มีการส่งเสริมสนับสนุนให้ดำเนินงานบริการวิชาการที่เกี่ยวข้องกับโครงการอันเนื่องมาจากพระราชดำริและศาสตร์พระราชา ตามพันธกิจและศักยภาพของมหาวิทยาลัย โดยกำหนดเป้าหมายเชิงปริมาณและคุณภาพ รวมถึงกำหนดเวลา ในการดำเนินการทุกชั้นตอนอย่างเป็นรูปธรรม โดยบูรณาการความร่วมมือในมหาวิทยาลัย (การบูรณาการองค์ความรู้ของอาจารย์ในลักษณะทั้งข้ามศาสตร์และในศาสตร์เดียวกัน การบูรณาการการบริการวิชาการสู่การจัดการเรียนการสอน) และภายนอกมหาวิทยาลัย (การบูรณาการความร่วมมือระหว่างอาจารย์กับบุคลากรของหน่วยงานส่วนท้องถิ่น ผู้ประกอบการชุมชนและประชาชน) ในการดำเนินโครงการพัฒนาให้บรรลุตามเป้าหมายอย่างเป็นรูปธรรม สอดคล้องกับแผนพัฒนาท้องถิ่น

เกณฑ์มาตรฐาน

1. มีการวางแผนและดำเนินการบริการวิชาการที่เกี่ยวข้องกับโครงการอันเนื่องมาจากพระราชดำริและศาสตร์พระราชา ที่มีเป้าหมายในการพัฒนาจำแนกประเภทการพัฒนาออกได้ 4 ด้าน คือ ด้านเศรษฐกิจ ด้านสังคม ด้านสิ่งแวดล้อม และด้านการศึกษา ตามความต้องการของแต่ละท้องถิ่น
2. มีการดำเนินการบริการวิชาการที่เกี่ยวข้องกับโครงการอันเนื่องมาจากพระราชดำริและศาสตร์พระราชา โดยการบูรณาการองค์ความรู้ของอาจารย์ในลักษณะข้ามศาสตร์อย่างน้อย 2 ศาสตร์ขึ้นไป
3. ร้อยละสะสมของจำนวนหมู่บ้านและ/หรือจำนวนโรงเรียน ในพื้นที่เป้าหมายได้มีการดำเนิน

โครงการบริการวิชาการฯ อย่างเป็นรูปธรรม เพิ่มขึ้น

$$\text{ร้อยละสะสม} = \frac{(\text{จำนวนหมู่บ้าน/โรงเรียนปีที่ 1} + \text{จำนวนหมู่บ้าน/โรงเรียนปีที่ 2} + \text{จำนวนหมู่บ้าน/โรงเรียนปีที่ n})}{\text{จำนวนหมู่บ้าน โรงเรียนทั้งหมดในพื้นที่บริการที่กำหนดเป็นพื้นที่เป้าหมายของมหาวิทยาลัย}} \times 100$$

4. มีภาคีเครือข่ายทั้งภาครัฐ ภาคเอกชน หรือภาคประชาสังคมร่วมดำเนินการในพื้นที่บริการ ทั้งนี้

ต้องมีหน่วยงานอื่นเข้าร่วมในกิจกรรมเทียบกับจำนวนโครงการทั้งหมด ไม่น้อยกว่าร้อยละ 5

$$\text{อัตราส่วน} = \frac{\text{โครงการบริการวิชาการฯ ที่ดำเนินการ โดยดำเนินการร่วมกับภาคี}}{\text{จำนวนโครงการบริการวิชาการฯ ทั้งหมดที่อยู่ในแผนปฏิบัติการประจำปี}} \times 100$$

5. จำนวนสะสมที่เพิ่มขึ้นของหมู่บ้านและ/หรือโรงเรียนที่ได้รับการบริการวิชาการฯ จากมหาวิทยาลัย อย่างน้อย 1 แห่ง มีการพัฒนาคุณภาพชีวิตที่ดีขึ้น ตามตัวชี้วัดของการดำเนินงานภายใต้ยุทธศาสตร์การพัฒนาท้องถิ่น ของมหาวิทยาลัยราชภัฏ อาทิเช่น ร้อยละของหมู่บ้านที่มีดัชนีชี้วัดความสุข มวลรวมชุมชนเพิ่มขึ้น อัตราการอ่านออกเขียนได้ของประชากร อัตราการเพิ่มขึ้นของครัวเรือน จำนวนแหล่งเรียนรู้ จำนวนวิสาหกิจชุมชน จำนวนผู้ประกอบการใหม่ ฯลฯ

ผลการดำเนินงานตามเกณฑ์ 5 ข้อ

เกณฑ์มาตรฐาน	ผลการดำเนินงาน	เอกสาร/หลักฐานอ้างอิง
ข้อ 1	สถาบันวิจัยและพัฒนา มีแผนการให้บริการวิชาการและโครงการอันเนื่องมาจากพระราชดำริฯ โดยการน้อมนำพระบรมราโชบายมาใช้ในการกำหนดแผนการดำเนินงาน ในเขตพื้นที่เป้าหมายของมหาวิทยาลัย ด้วยวิธีการบูรณาการความร่วมมือกับทุกภาคส่วนในพื้นที่ รวมทั้งบูรณาการการจัดการเรียนการสอนงานวิจัยและงานบริการวิชาการเข้ากับการพัฒนาท้องถิ่นเพื่อให้คณาจารย์ บุคลากรจากทุกภาคส่วนของมหาวิทยาลัยได้มีส่วนร่วมในการบริการวิชาการ และได้ดำเนินงานตามแผนในพื้นที่เป้าหมาย ด้านเศรษฐกิจ ด้านสังคม ด้านสิ่งแวดล้อม และด้านการศึกษา ตามความต้องการของแต่ละท้องถิ่น (2.5-1-1)	2.5-1-1 แผน ยุทธศาสตร์ สถาบันวิจัยและพัฒนา
ข้อ 2	สถาบันวิจัยและพัฒนา ดำเนินการบริการวิชาการโดยการที่เกี่ยวข้องกับโครงการบูรณาการองค์ความรู้ของอาจารย์ในลักษณะข้ามศาสตร์ เพื่อให้การบริการวิชาการเป็นไปตามความต้องการของชุมชนผู้รับบริการ ทั้งนี้ ในปีงบประมาณ 2563 สถาบันวิจัยและพัฒนาได้ดำเนินโครงการบริการวิชาการที่บูรณาการองค์ความรู้ข้ามศาสตร์จากคณาจารย์ บุคลากรของมหาวิทยาลัย และผู้เชี่ยวชาญจากหน่วยงาน	2.5-2-1 PLO9 โครงการพัฒนาคุณภาพโรงเรียนตำรวจตระเวนชายแดน เพื่อ

	<p>ภายนอก เพื่อตอบสนองความต้องการชุมชนในการด้านเศรษฐกิจ ด้านสังคม ด้านสิ่งแวดล้อม และด้านการศึกษา</p> <p>1) โครงการพัฒนาคุณภาพโรงเรียนตำรวจตระเวนชายแดน เพื่อการพัฒนา ศักยภาพครูโรงเรียนตำรวจตระเวนชายแดนในพื้นที่จังหวัดเชียงใหม่และจังหวัดแม่ฮ่องสอน โดยได้จัดอบรมถ่ายทอดองค์ความรู้เพื่อเพิ่มศักยภาพด้านการพัฒนาการเรียนการสอนให้แก่ครูผู้สอนโรงเรียน ตชด. ในพื้นที่จังหวัดเชียงใหม่และแม่ฮ่องสอน จำนวน 32 แห่ง ให้เป็นไปตามความต้องการของผู้รับบริการ โดยทั้งนี้ สถาบันวิจัยและพัฒนาได้จัดวิทยากรที่มีความเชี่ยวชาญในแต่ละศาสตร์ จากหน่วยงานทั้งภายในและหน่วยงานเครือข่าย คณะครุศาสตร์ สำนักคณิศเพื่อการศึกษา สำนักงานอธิการบดี โรงเรียนสาธิตฯ และศิษย์เก่าคุรุศึกษบัณฑิตสาขา บริหารการศึกษา ซึ่งเป็นผู้บริหารในสำนักงานเขตพื้นที่การศึกษาประถมศึกษา เชียงใหม่ เขต 2</p> <p>2) โครงการพัฒนาคุณภาพโรงเรียนตำรวจตระเวนชายแดนให้เป็นเครือข่าย การบริการความรู้ชุมชน เพื่อส่งเสริมความรัก ความสามัคคี ความเข้าใจ ในสิทธิหน้าที่ของตนเองและผู้อื่นภายใต้พื้นฐานของสังคมประชาธิปไตยอันมีพระมหากษัตริย์เป็นประมุข โดยได้บูรณาการศาสตร์ที่สอดคล้องกับความต้องการของชุมชน ทั้งนี้ ได้ดำเนินกิจกรรมที่มีความสอดคล้องกับความต้องการของโรงเรียน ตชด. และชุมชนโดยรอบ ให้เป็นไปตามตัวชี้วัดของโครงการโดยการใช้กิจกรรมที่ บูรณาการศาสตร์ด้านวิศวกรรมก่อสร้าง ศาสตร์ด้านชีววิทยา และศาสตร์ด้าน เทคโนโลยีการอาหาร คือ (1) การบูรณาการศาสตร์ด้านวิศวกรรมก่อสร้าง ดำเนิน กิจกรรมถ่ายทอดองค์ความรู้ด้านวิศวกรรมก่อสร้าง นำสิ่งประดิษฐ์นวัตกรรมระบบ ตะบันน้ำขึ้นที่สูงพลังธรรมชาติด้วยวัสดุท้องถิ่น ร่วมกับภาควิชาวิศวกรรมก่อสร้าง (2) การบูรณาการศาสตร์ด้านชีววิทยา ดำเนินกิจกรรมการจัดการน้ำชุมชนเพื่อ ส่งเสริมความรักความสามัคคี ความมีระเบียบวินัยเข้าใจสิทธิหน้าที่ของตนเองและผู้อื่นในชุมชน ร่วมกับศูนย์ความเป็นเลิศด้านความหลากหลายทางชีวภาพในท้องถิ่น มหาวิทยาลัยราชภัฏเชียงใหม่ BRIC-CMRU และ (3) การบูรณาการศาสตร์ด้าน เทคโนโลยีการอาหาร ดำเนินกิจกรรมการแปรรูปอาหาร ดำเนินกิจกรรมการแปรรูป อาหารโดยผลิตผลทางการเกษตรในท้องถิ่น เพื่อให้เป็นแนวทางในการเพิ่มรายได้ ให้กับนักเรียนและคนในชุมชนโดยรอบโรงเรียน ร่วมกับภาควิชาคหกรรมศาสตร์</p>	<p>การพัฒนา ศักยภาพครู</p> <p>2.5-2-2 PLO9</p> <p>โครงการพัฒนา คุณภาพโรงเรียน ตำรวจตระเวน ชายแดนให้เป็น เครือข่ายการ บริการความรู้ ชุมชน เพื่อ ส่งเสริมความรัก ความสามัคคี ความเข้าใจ ใน สิทธิหน้าที่ของ ตนเองและผู้อื่น ภายใต้พื้นฐาน ของ ส ัง ค ม ประชาธิปไตย อ ัน มี พระมหากษัตริย์ เป็นประมุข</p>
<p>ข้อ 3</p>	<p>การดำเนินงานด้านการบริการวิชาการและโครงการพระราชดำริฯ สถาบันวิจัย และพัฒนา ได้ดำเนินงานให้สอดคล้องกับแนวทางการดำเนินงานตามยุทธศาสตร์ด้าน การพัฒนาท้องถิ่นของมหาวิทยาลัย ซึ่งมีคณะกรรมการขับเคลื่อนการพัฒนาพื้นที่ จังหวัดเชียงใหม่และจังหวัดแม่ฮ่องสอนเป็นผู้กำกับ ดูแลการดำเนินงานโดยใน ปีงบประมาณ 2560 มีมติให้กำหนดพื้นที่การดำเนินงาน โดยแต่งตั้งคณะกรรมการ ขับเคลื่อนและดำเนินการ ศึกษาบริบทชุมชนและจัดทำโครงการ กิจกรรมต่าง ๆ ให้</p>	

	<p>เป็นไปตามความต้องการชุมชน ตามยุทธศาสตร์เพื่อพัฒนาท้องถิ่นตามพระราชบัญญัติ 20 ปี (พ.ศ.2560 – 2579) กำหนดพื้นที่เป้าหมายคือ จังหวัดเชียงใหม่และแม่ฮ่องสอน และได้เริ่มกำหนดพื้นที่ในปี 2560 เป็น 6 โมเดล ดังนี้</p> <ol style="list-style-type: none"> 1) พื้นที่ตำบลโป่งแยง อำเภอแมริม จังหวัดเชียงใหม่ (1) 2) พื้นที่หมู่บ้านโป่งสมิ และเครือข่ายลุ่มน้ำ แม่วางตอนบน (1) 3) พื้นที่ตำบลสะลวง – ชี้เหล็ก อำเภอแมริม จังหวัดเชียงใหม่ (1) 4) พื้นที่ตำบลปางหมู อำเภอเมือง จังหวัดแม่ฮ่องสอน (1) 5) การพัฒนาหมู่บ้านเป้าหมาย 9 หมู่บ้าน ร่วมกับจังหวัดเชียงใหม่ (9) 6) โครงการอันเนื่องมาจากแนวพระราชดำริ เพื่อพัฒนาคุณภาพโรงเรียนตำรวจตระเวนชายแดนในเขตจังหวัดเชียงใหม่และจังหวัดแม่ฮ่องสอน (32) <p>ทั้งนี้ สถาบันวิจัยและพัฒนาได้ดำเนินงานบริการวิชาการร่วมกับชุมชนที่มีความต่อเนื่องตั้งแต่ปีงบประมาณ 2559 ในพื้นที่ ทต.ริมเหนือ อ.แมริม ปีงบประมาณ 2560 เริ่มดำเนินการบริการในพื้นที่ อบต.ป่าแป๋ อ.แม่แตง และดำเนินงานบริการวิชาการร่วมกับกองกำกับการตำรวจตระเวนชายแดนที่ 33 ซึ่งมีศูนย์การเรียนรู้และโรงเรียนในกำกับจำนวน 32 แห่ง ครอบคลุมพื้นที่จังหวัดเชียงใหม่และแม่ฮ่องสอน โดยดำเนินโครงการตามยุทธศาสตร์เพื่อการพัฒนาท้องถิ่นในพื้นที่โรงเรียน ตชด.โลออนสัมหัจกร 9 (3 แห่ง) เป็นพื้นที่ที่ได้ดำเนินการต่อเนื่องเดิมอยู่แล้ว ในปีงบประมาณ 2561 จึงเพิ่มพื้นที่การบริการวิชาการตามโมเดลที่มหาวิทยาลัยกำหนดขึ้น ในพื้นที่ อบต.โป่งแยง อำเภอแมริม และโรงเรียน ตชด.โลออนสัมหัจกร 9 และ ปีงบประมาณ 2562 เพิ่มพื้นที่การบริการวิชาการในพื้นที่ อบต.สะลวง อำเภอแมริม โรงเรียน ตชด.บ้านแม่ลาจิว และโรงเรียน ตชด.บ้านใหม่พัฒนาสันติ (3 แห่ง) โดยการทำงานได้ดำเนินโครงการให้สอดคล้องกับความต้องการของพื้นที่/ชุมชนเป้าหมายเป็นฐาน ด้วยการขยายจำนวนชุมชนเป้าหมายทุกปีเพื่อให้ครอบคลุมพื้นที่รับผิดชอบของผู้รับบริการ มีร้อยละสะสมของจำนวนหมู่บ้านและ/หรือจำนวนโรงเรียน ในพื้นที่เป้าหมายได้มีการดำเนินโครงการบริการวิชาการฯ อย่างเป็นรูปธรรม ในปีงบประมาณ 2562 เท่ากับร้อยละ 10</p> $10 = \frac{(3 + 2 + 3)}{45} \times 100$	
ข้อ 4	<p>การดำเนินงานบริการวิชาการของสถาบันวิจัยและพัฒนา ได้ดำเนินงานร่วมกับภาคีเครือข่ายทั้งภาครัฐ ภาคเอกชน หรือภาคประชาสังคมร่วมดำเนินการในพื้นที่ ทั้งนี้ ปีงบประมาณ 2563 สถาบันวิจัยและพัฒนาดำเนินโครงการบริการวิชาการ จำนวน 4 โครงการ มีโครงการที่ได้ร่วมดำเนินงานกับหน่วยงานต่างๆ ทั้งภายในมหาวิทยาลัยและองค์การบริหารส่วนตำบล (อบต.) ซึ่งเป็นเครือข่ายที่เป็น</p>	

	<p>เจ้าของพื้นที่ในการดำเนินงานและหน่วยงานภาคีเครือข่าย คิดเป็น ร้อยละ 75 ของโครงการทั้งหมดมีรายละเอียดดังนี้</p> <p>1) โครงการการพัฒนาฐานข้อมูลแผนที่มหาวิทยาลัยราชภัฏเชียงใหม่ ศูนย์แม่ริม และชุมชนโดยรอบ (สะลงง-ซี้เหล็ก) เพื่อเป็นแหล่งเรียนรู้ด้วยเทคโนโลยีภูมิสารสนเทศและอากาศยานไร้คนขับ (โดรน) ดำเนินงานร่วมกับภาควิชาภูมิศาสตร์ และได้รับการสนับสนุนจากศูนย์เรียนรู้ภูมิสารสนเทศชุมชน สำนักงานพัฒนาเทคโนโลยีอวกาศและภูมิสารสนเทศ (องค์การมหาชน) หรือจีสด้า (GISTDA) โดยได้รับการอนุเคราะห์ฐานข้อมูลภาพถ่ายดาวเทียมไทยโชติเพื่อให้เป็นแผนที่อ้างอิง</p> <p>2) โครงการพัฒนาคุณภาพโรงเรียนตำรวจตระเวนชายแดน เพื่อการพัฒนาศักยภาพครูโรงเรียนตำรวจตระเวนชายแดนในพื้นที่จังหวัดเชียงใหม่และจังหวัดแม่ฮ่องสอน โดยได้จัดอบรมถ่ายทอดองค์ความรู้เพื่อเพิ่มศักยภาพด้านการพัฒนาการเรียนการสอนให้แก่ครูผู้สอนโรงเรียน ตชด. ในพื้นที่จังหวัดเชียงใหม่และแม่ฮ่องสอน นอกจากนี้จะดำเนินงานบูรณาการศาสตร์จากหน่วยงานภายในมหาวิทยาลัยแล้ว ยังมีหน่วยงานภายนอกร่วมดำเนินงาน คือ กองกำกับตำรวจตระเวนชายแดนที่ 33 และสำนักงานเขตพื้นที่การศึกษาประถมศึกษาเชียงใหม่ เขต 2 ด้านการจัดทำหลักสูตรที่เหมาะสม และร่วมการบูรณาการศาสตร์ที่เกี่ยวข้องกับการพัฒนาการศึกษาให้แก่ผู้เข้ารับการอบรม</p> <p>3) โครงการส่งเสริมคุณภาพการศึกษาและส่งเสริมความรักความสามัคคีความมีระเบียบวินัยเข้าใจสิทธิหน้าที่ของตนเองและผู้อื่นในชุมชน โดยมีโรงเรียนตำรวจตระเวนชายแดนเป็นแกนนำ ด้วยแนวทางห้องเรียนธรรมชาติ สถาบันวิจัยและพัฒนาดำเนินงานร่วมกับศูนย์ความเป็นเลิศด้านความหลากหลายทางชีวภาพในท้องถิ่น มหาวิทยาลัยราชภัฏเชียงใหม่ BRIC-CMRU และมีหน่วยงานภายนอกที่ร่วมดำเนินงานคือที่ปรึกษาโครงการจัดการน้ำชุมชน มหาวิทยาลัยเชียงใหม่ ซึ่งร่วมดำเนินการเรื่องการจัดทำระบบสำรองน้ำ ร่วมสำรวจและดำเนินการอบรมชุมชนด้านการจัดการทรัพยากรน้ำ และสิ่งแวดล้อม</p>	
<p>ข้อ 5</p>	<p>การดำเนินงานด้านการบริการวิชาการของสถาบันวิจัยและพัฒนา ร่วมกับหน่วยงานต่าง ๆ ของมหาวิทยาลัยราชภัฏเชียงใหม่มีการดำเนินการอย่างต่อเนื่องในพื้นที่เป้าหมาย โดยมีการกำกับ ติดตามการดำเนินงานอย่างต่อเนื่องในปีงบประมาณ 2562 ชุมชนเป้าหมายของมหาวิทยาลัย ได้รับการบริการวิชาการเพื่อพัฒนาความรู้ในด้านต่าง ๆ ร่วมกับมหาวิทยาลัย จนสามารถบริหารจัดการชุมชนได้เองอย่างต่อเนื่อง โดยพื้นที่ที่เห็นผลการพัฒนา ดังนี้</p> <p>1. ชุมชนในตำบลโป่งแยง อำเภอแม่ริม จังหวัดเชียงใหม่ การดำเนินงานด้านการบริการวิชาการของมหาวิทยาลัยราชภัฏเชียงใหม่มีการ</p>	<p>2.5-5-1 ผลการดำเนินงานโครงการบ้านกองแหะ</p> <p>2.5-5-2 ภาพผลิตภัณฑ์และกิจกรรมของชุมชนป่าแป๋</p>

	<p>ดำเนินการในพื้นที่เป้าหมาย และมีการกำกับ ติดตามการดำเนินงานอย่างต่อเนื่อง ชุมชนเป้าหมายของมหาวิทยาลัยได้รับการบริการวิชาการเพื่อพัฒนาความรู้ในด้านต่าง ๆ ร่วมกับมหาวิทยาลัย จนสามารถบริหารจัดการชุมชนได้ด้วยตนเอง โดยพื้นที่ที่เห็นผลการพัฒนา ในปี 2563 คือ</p> <p>1) ชุมชนในตำบลโป่งแยง อำเภอแม่ริม จังหวัดเชียงใหม่ มหาวิทยาลัยโดยคณาจารย์จากคณะวิทยาศาสตร์และเทคโนโลยี ได้เข้าไปดำเนินงานด้านการบริการวิชาการในพื้นที่ตำบลโป่งแยง และได้มีการส่งเสริมให้จัดตั้งกลุ่มอาชีพของกลุ่มแม่บ้านกองแหะในปีงบประมาณ 2562 โดยสมาชิกในกลุ่มได้ดำเนินงานและพัฒนาผลิตภัณฑ์ของกลุ่มอย่างต่อเนื่อง โดยคณาจารย์จากทางมหาวิทยาลัยได้ให้คำปรึกษาด้านบริการวิชาการเพื่อผลักดันให้สินค้าของกลุ่มได้มาตรฐาน ซึ่งได้ผ่านการตรวจสอบจากห้องปฏิบัติการทางจุลชีววิทยา ทำให้สินค้าของชุมชนมีมาตรฐาน และได้รับการยอมรับจากตลาด นั่นคือ “น้ำพริกแจ่วบอง” ซึ่งเป็นสินค้าขึ้นชื่อของทางกลุ่ม ส่งผลให้มีการพัฒนาและจัดตั้งเป็นกลุ่มวิสาหกิจชุมชนบ้านกองแหะ ในปี 2563 และคาดว่าจะพัฒนาต่อไปได้มาตรฐานผลิตภัณฑ์ชุมชน (มผช.) ต่อไป โดยที่มหาวิทยาลัยทำหน้าที่เป็นเพียงที่ปรึกษา (2.5-5-1)</p> <p>นอกจากนี้มหาวิทยาลัยยังได้เข้าร่วมการส่งเสริมการพัฒนาศูนย์เรียนรู้ในพื้นที่ธนาคารอาหารชุมชน (ในโครงการเกษตรวิชญา) ด้วยการให้ประโยชน์จากสมุนไพรและไผ่อย่างมีส่วนร่วมร่วมกับชุมชนบ้านกองแหะ ตำบลโป่งแยง อำเภอแม่ริม จังหวัดเชียงใหม่ โดยมีการถ่ายทอดองค์ความรู้ให้บริการทางด้านวิชาการในการนำวัตถุดิบการเกษตรที่มีในชุมชนกองแหะโดยเฉพาะชาเมี่ยง ใบบัวบก และไผ่ โดยใช้แนวทางของการมีส่วนร่วมถ่ายทอดความรู้แก่เกษตรกรและกลุ่มแม่บ้านจนได้เป็นต้นแบบผลิตภัณฑ์ 3 ชนิด ได้แก่ เครื่องดื่มชาผสมน้ำผึ้งมะนาว ใบบัวบกผงขงดื่มเพื่อสุขภาพ และปุ๋ยไผ่บำรุงพืช นอกจากนี้ได้ขยายผลไปยังโรงเรียนบ้านกองแหะ ก่อให้เกิดกระบวนการเรียนรู้ ฝึกปฏิบัติ ถ่ายทอดนวัตกรรมให้แก่บุตรหลานของคนในชุมชน ถือเป็นโอกาสในการสร้างจุดเด่น จุดสนใจ สร้างความสามัคคี และสร้างหมู่บ้านกองแหะให้มีความเข้มแข็งยิ่งขึ้น รวมถึง</p>	
--	--	--

	<p>เป็นช่องทางในการสร้างรายได้ และยกระดับให้เป็นผลิตภัณฑ์ชุมชนได้ต่อไปในอนาคต</p> <p>2. มหาวิทยาลัยได้ส่งเสริมให้ชุมชนป่าแป๋ให้จัดตั้งกลุ่มแปรรูปผลิตภัณฑ์ชุมชน ตั้งแต่ปีงบประมาณ 2561 โดยทางกลุ่มได้พัฒนาการแปรรูปผลิตภัณฑ์จากชาเมี่ยงทำให้การดำเนินงานเข้มแข็งและสร้างรายได้ให้กับกลุ่มอย่างต่อเนื่อง ตลอดจนได้รับการสนับสนุนจากหน่วยงานให้มีการต่อยอดการผลิตและทางการตลาด ซึ่งถือเป็นชุมชนที่สามารถอยู่ได้ด้วยตัวเอง หลังจากที่มีมหาวิทยาลัยเป็นเพียงที่ปรึกษา โดยมีการพัฒนาตนเองจากกลุ่มอาชีพแปรรูปชาเมี่ยง จนปัจจุบันได้พัฒนากลุ่มให้เป็น “วิสาหกิจกลุ่มแปรรูปผลิตภัณฑ์ชุมชนตำบลป่าแป๋” มีผลิตภัณฑ์ที่แปรรูปจากชาเมี่ยง ที่มีความหลากหลาย เช่น ชาเมี่ยง เครื่องดื่มชาเมี่ยง สบู่ แชมพู ครีมนวดผม และการแปรรูปผลิตผลทางการเกษตรอื่นๆ ตามฤดูกาล เป็นต้น (2.5-5-2)</p>	
--	--	--

เกณฑ์การประเมิน

คะแนน 1	คะแนน 2	คะแนน 3	คะแนน 4	คะแนน 5
มีการดำเนินการ 1 ข้อ	มีการดำเนินการ 2 ข้อ	มีการดำเนินการ 3 ข้อ	มีการดำเนินการ 4 ข้อ	มีการดำเนินการ 5 ข้อ

จุดแข็ง

-

จุดที่ควรพัฒนา

ผู้กำกับดูแลตัวบ่งชี้ :	อาจารย์ ดร.รัชพล สัมพุทธานนท์	โทรศัพท์ : 053-885955
ผู้รับผิดชอบตัวบ่งชี้ :	นางสาวอันสุตารี กันทะสอน	โทรศัพท์ : 053-885955

ตัวบ่งชี้ที่ 2.6 ระบบสารสนเทศด้านการวิจัยและการบริการวิชาการ

ชนิดตัวบ่งชี้ กระบวนการ

คำอธิบายตัวบ่งชี้

สถาบันวิจัยและพัฒนา มีการสร้างนักวิจัยใหม่ และพัฒนานักวิจัยมืออาชีพ ส่งเสริมการวิจัยตามยุทธศาสตร์วิจัยของชาติ และแผนยุทธศาสตร์ของมหาวิทยาลัยราชภัฏเชียงใหม่ สร้างเครือข่ายภาคีการวิจัยและการบริการวิชาการแก่สังคมทั้งภายในประเทศและต่างประเทศ สนับสนุนการเผยแพร่ผลงานวิจัยทั้งในระดับชาติและระดับนานาชาติ ส่งเสริมสนับสนุนการบูรณาการกับการเรียนการสอนทั้งการบริการวิชาการ การวิจัย เพื่อถ่ายทอดองค์ความรู้และเทคโนโลยีรวมทั้งนวัตกรรม เพื่อการพัฒนาท้องถิ่นอย่างยั่งยืน ส่งเสริมและสนับสนุนการบริการวิชาการแก่สังคมและสืบสานโครงการอันเนื่องมาจากพระราชดำริ พัฒนาระบบบริหารจัดการของสถาบันวิจัยและพัฒนาให้มีประสิทธิภาพ โดยยึดหลักการบริหารกิจการบ้านเมืองที่ดี

เกณฑ์มาตรฐาน

1. มีการแผนปฏิบัติการเกี่ยวกับการพัฒนาระบบสารสนเทศด้านการวิจัยและการบริการวิชาการ
2. มีระบบสารสนเทศที่สนับสนุนการทำงานวิจัยและบริการวิชาการ เพื่อให้บริการแก่ผู้รับบริการ ผู้มีส่วนได้ส่วนเสีย ผู้บริหาร ผู้ปฏิบัติงาน และบุคคลภายนอกได้อย่างเหมาะสม
3. มีการติดตาม และประเมินผลการใช้งานระบบสารสนเทศด้านการวิจัยและการบริการวิชาการให้เป็นไปตามแผน
4. มีการประเมินความพึงพอใจของผู้ใช้ระบบสารสนเทศด้านการวิจัยและการบริการวิชาการ
5. มีการปรับปรุงระบบสารสนเทศด้านการวิจัยและการบริการวิชาการ ให้มีประสิทธิภาพมากยิ่งขึ้น

เกณฑ์การประเมิน

คะแนน 1	คะแนน 2	คะแนน 3	คะแนน 4	คะแนน 5
มีการดำเนินการ 1 ข้อ	มีการดำเนินการ 2 ข้อ	มีการดำเนินการ 3 ข้อ	มีการดำเนินการ 4 ข้อ	มีการดำเนินการ 5 ข้อ

ผลการดำเนินงานตามเกณฑ์ : 5 ข้อ

เกณฑ์ มาตรฐาน	ผลการดำเนินงาน	เอกสาร/ หลักฐานอ้างอิง
ข้อ 1	สถาบันวิจัยและพัฒนา มีการแผนปฏิบัติการเกี่ยวกับการพัฒนาระบบสารสนเทศงานวิจัยและงานบริการวิชาการ ประจำปีงบประมาณ พ.ศ. 2563 (2.6-1-1) เพื่อเป็นกรอบแนวทางในการพัฒนาด้านระบบสารสนเทศของสถาบันวิจัยและพัฒนา โดยกำหนดกลยุทธ์ในการพัฒนาระบบสารสนเทศ ให้สนับสนุนพันธกิจของสถาบันวิจัยและพัฒนา	<u>2.6-1-1</u> แผนพัฒนาระบบสารสนเทศ
ข้อ 2	สถาบันวิจัยและพัฒนา มีระบบสารสนเทศงานวิจัยและงานบริการวิชาการที่สนับสนุนการทำงานของงานวิจัยและบริการวิชาการ เพื่อให้บริการแก่ผู้บริหาร ผู้ปฏิบัติงาน และบุคคลภายนอก ดังนี้ 2.1 งานวิจัย มี 3 ระบบ คือ 1) ระบบสืบค้นงานวิจัย ให้ทุกคนสามารถเข้าถึงข้อมูลงานวิจัยได้ (2.6-2-1) 2) ผู้ดูแลระบบสารสนเทศงานวิจัยของคณะและหน่วยงานโดยให้บริการข้อมูลสารสนเทศต่างๆ ผู้บริหารและผู้ปฏิบัติงานของแต่ละคณะและหน่วยงาน (2.6-2-2) 3) ผู้ดูแลระบบสารสนเทศงานวิจัยของสถาบันวิจัยและพัฒนา โดยสามารถเพิ่มลบแก้ไขข้อมูลต่างๆของงานวิจัย เรียกดูข้อมูล และออกรายงานต่างๆ (2.6-2-3)	<u>2.6-2-1</u> ระบบสืบค้นงานวิจัย <u>2.6-2-2</u> ผู้ดูแลระบบสารสนเทศงานวิจัยของคณะและหน่วยงาน <u>2.6-2-3</u> ผู้ดูแลระบบสารสนเทศงานวิจัยของสถาบันวิจัยและพัฒนา <u>2.6-2-4</u> ระบบรับสมัครการอบรมของสถาบันวิจัยและพัฒนา <u>2.6-2-5</u> ผู้ดูแลระบบงานบริการวิชาการ

เกณฑ์ มาตรฐาน	ผลการดำเนินงาน	เอกสาร/ หลักฐานอ้างอิง
	<p>2.2 งานบริการวิชาการ มี 2 ระบบ คือ</p> <p>1) ระบบรับสมัครการอบรมของสถาบันวิจัยและพัฒนา โดยให้บริการผู้ที่สนใจ ลงชื่อเข้ารับการอบรม (2.6-2-4)</p> <p>2) ผู้ดูแลระบบงานบริการวิชาการ โดยสามารถเพิ่มลบแก้ไขข้อมูลต่างๆ (2.6-2-5)</p>	
ข้อ 3	<p>สถาบันวิจัยและพัฒนา มีการติดตาม และ ประเมินผลการใช้งานระบบสารสนเทศงานวิจัย และงานบริการวิชาการให้เป็นไปตามแผน โดยมีการตรวจสอบข้อมูล และรายงานสถานะภาพ ปัจจุบันของงานวิจัยในที่ประชุมคณะกรรมการบริหารมหาวิทยาลัยราชภัฏเชียงใหม่อย่างต่อเนื่อง (2.6-3-1)</p>	<p>2.6-3-1 บันทึกข้อความ ส่งวารสาร เข้าที่ประชุม คณะกรรมการบริหาร มหาวิทยาลัยราชภัฏ เชียงใหม่</p>
ข้อ 4	<p>สถาบันวิจัยและพัฒนา มีการประเมินความพึงพอใจของผู้ใช้ระบบสารสนเทศงานวิจัยและงานบริการวิชาการ (2.6-4-1)</p>	<p>2.6-4-1 รายงานผลความพึงพอใจ ของผู้ใช้ระบบสารสนเทศ งานวิจัยและงานบริการ วิชาการ</p>
ข้อ 5	<p>สถาบันวิจัยและพัฒนา มีการปรับปรุงระบบ สารสนเทศงานวิจัยและงานบริการวิชาการ ให้มี ประสิทธิภาพมากยิ่งขึ้น โดยมีการปรับปรุงใน ส่วนของ ผู้ดูแลระบบสารสนเทศงานวิจัยของ สถาบันวิจัยและพัฒนา ในการแสดงผลของ ข้อมูล การประมวลผลของข้อมูลในรูปแบบ กราฟ สถิติต่างๆ (2.6-5-1)</p>	<p>2.6-5-1 หน้าจอของผู้ดูแลระบบ สารสนเทศงานวิจัยของ สถาบันวิจัยและพัฒนา</p>

การบรรลุเป้าหมายและการประเมินตนเอง :

เป้าหมาย	ผลการดำเนินงาน	การบรรลุเป้าหมาย	คะแนน	เป้าหมายปิดไป
5 ข้อ	5 ข้อ	✓	5	5 ข้อ

จุดแข็ง :

จุดที่ควรพัฒนา :

ผู้กำกับดูแลตัวบ่งชี้ :	อาจารย์ ดร.บังอร ฉัตรรุ่งเรือง	ตำแหน่งผู้อำนวยการสถาบันวิจัยและพัฒนา
ผู้รับผิดชอบตัวบ่งชี้ :	อาจารย์ ดร.อัครสิทธิ์ บุญส่งแท้	ตำแหน่งรองผู้อำนวยการสถาบันวิจัยและพัฒนา
	นางสาวณัฐญาย์ สมากेतุ	ตำแหน่งหัวหน้างานวิจัยและส่งเสริมการวิจัย
	นางสาวประกายดาว ไคร้มา	ตำแหน่งนักวิจัย
	นายศรัญญู มูลน้ำ	ตำแหน่งเจ้าหน้าที่วิจัย
	นายปรัชญา ไชยวงศ์	ตำแหน่งนักวิชาการคอมพิวเตอร์

สรุปผลการวิเคราะห์จุดเด่นและจุดที่ควรพัฒนารายองค์ประกอบ

องค์ประกอบ	ผลการวิเคราะห์
องค์ประกอบที่ 1 ตัวบ่งชี้ร่วมของทุก หน่วยงาน สนับสนุน	จุดแข็ง <ol style="list-style-type: none"> 1) มีการประเมินการให้บริการอย่างสม่ำเสมอและต่อเนื่อง 2) มีระบบการจัดส่งเอกสารอิเล็กทรอนิกส์ทำให้การดำเนินการเบิกจ่าย ทุนวิจัย ขยายระยะเวลา และดำเนินการด้านเอกสารงานวิจัยเป็น ด้วยความรวดเร็ว มีประสิทธิภาพมากยิ่งขึ้น และทำให้ ประหยัดเวลาและทรัพยากรในการดำเนินงาน 3) ผู้บริหารมีการติดตามการดำเนินงานให้เป็นไปตามแผนปฏิบัติการ ปฏิทินบริหารโครงการ 4) มีการวิเคราะห์ผลของแผนการบริหารและพัฒนาบุคลากร จำนวน 2 ครั้ง และนำผลมาปรับปรุงในการดำเนินงาน และปรับปรุงแผน การบริหารและพัฒนาบุคลากรของสถาบันวิจัยและพัฒนา 5) มีการบรรลุเป้าหมายของแผนฯ โดยมีบุคลากรไปพัฒนาตนเอง คิดเป็น ละ 100 และมีผลประเมินการปฏิบัติงานทั้ง 2 ครั้งโดยเฉลี่ย คิดเป็น ร้อยละ 91 6) มีการกำหนดประเด็นความรู้ มีกลุ่มเป้าหมาย และมีการแลกเปลี่ยน เรียนรู้กับกลุ่มเป้าหมาย และรวบรวมเป็นลายลักษณ์อักษร รวมทั้ง มีการกำกับ ติดตาม การนำความรู้ที่ได้จากการจัดการความรู้ ที่เป็นแนวปฏิบัติที่ดี มาปรับใช้ในการปฏิบัติงานจริง 7) ผู้บริหารมีการติดตามการดำเนินงานให้เป็นไปตามแผนปฏิบัติการ ปฏิทินบริหารโครงการ
	จุดที่ควรพัฒนา <ol style="list-style-type: none"> 1) ควรมีการส่ง (ร่าง) รายงานวิจัยฉบับสมบูรณ์ให้ผู้ทรงคุณวุฒิประเมิน ก่อนเข้าเล่มสมบูรณ์ เพื่อเป็นการควบคุมคุณภาพของผลงานวิจัยของ มหาวิทยาลัย และทำให้งานวิจัยมีประสิทธิภาพในการนำไปเสนอขอ ตำแหน่งวิชาการและพัฒนาตำแหน่งงานที่สูงขึ้นของนักวิจัย
	ข้อเสนอแนะ <ol style="list-style-type: none"> 1) มีการติดตามรายงานผลการดำเนินงานจากผู้รับผิดชอบโครงการ/ กิจกรรมนั้นๆ

องค์ประกอบ	ผลการวิเคราะห์
องค์ประกอบที่ 2 ตัวบ่งชี้ตามภารกิจ ของหน่วยงาน	จุดแข็ง <ol style="list-style-type: none"> 1) มหาวิทยาลัยมีแหล่งตีพิมพ์ผลงานวิชาการของนักวิจัย ที่อยู่ในฐานข้อมูล TCI จำนวน 3 แหล่ง คือ วารสารวิจัยราชภัฏเชียงใหม่ วารสารบัณฑิตวิจัย และวารสารพิษเนศวรสาร 2) หน่วยงานภายในของมหาวิทยาลัยสามารถหาแหล่งทุนสนับสนุนงานวิจัยได้ด้วยตนเอง 3) มหาวิทยาลัยมีการจัดตั้งกองทุนวิจัยที่มีระบบการบริหารจัดการที่ดี มีงบประมาณ พร้อมให้การสนับสนุน
	จุดที่ควรพัฒนา <ol style="list-style-type: none"> 1) มหาวิทยาลัยควรมีการสร้างแรงจูงใจให้นักวิจัยหรือบุคลากรในการตีพิมพ์ผลงานทางวิชาการ โดยการจัดการอบรมการเขียนผลงานทางวิชาการ เพื่อตีพิมพ์ในวารสารที่อยู่ในฐานข้อมูล TCI และวารสารวิชาการระดับนานาชาติ 2) สร้างแรงจูงใจให้กับอาจารย์ในการเสนอขอทำงานวิจัยเพิ่มขึ้น

บทที่ 3

สรุปผลการประเมินตนเองและทิศทางการพัฒนา

ตารางที่ ส.1 ผลการประเมินตนเองรายตัวบ่งชี้ตามองค์ประกอบคุณภาพ

ตัวบ่งชี้คุณภาพ	เป้าหมาย	ผลการดำเนินงาน	การบรรลุเป้าหมาย (✓ = บรรลุ , × = ไม่บรรลุ)	คะแนนประเมิน
1.1 แผนกลยุทธ์และแผนปฏิบัติการประจำปีของหน่วยงาน	8 ข้อ	5	✓	5
1.2 ผลการดำเนินงานตามแผนปฏิบัติการประจำปีของหน่วยงาน	ร้อยละ 70	$(73 / 100) \times 100 = 73$	✓	4
1.3 ระดับความพึงพอใจของผู้รับบริการ	4.50 คะแนน	4.65	✓	5
1.4 การจัดการความรู้ (KM)	6 ข้อ	6 ข้อ	✓	5
1.5 การบริหารความเสี่ยง (RISK)	5 ข้อ	5 ข้อ	✓	5
1.6 การพัฒนาบุคลากรสายสนับสนุน	7 ข้อ	7 ข้อ	✓	5
คะแนนเฉลี่ย องค์ประกอบที่ 1				4.83
2.3 ส่งเสริมและสนับสนุนนักวิจัยให้ได้รับทุนวิจัย	ร้อยละ 60	ร้อยละ 64.07	✓	3
2.4 ร้อยละของจำนวนนักวิจัยรุ่นใหม่	ร้อยละ 4	ร้อยละ 4.08	✓	4.08
2.5 โครงการบริการวิชาการที่เกี่ยวข้องกับโครงการอันเนื่องมาจากพระราชดำริและ ศาสตร์พระราชา	5 ข้อ	5 ข้อ	✓	5
2.6 ระบบสารสนเทศด้านการวิจัยและการบริการวิชาการ	5 ข้อ	5 ข้อ	✓	5
คะแนนเฉลี่ยขององค์ประกอบที่ 1				4.83

ตารางที่ ส.2 ผลการประเมินตนเองตามองค์ประกอบคุณภาพ

องค์ประกอบ	ปัจจัยนำเข้า	กระบวนการ	ผลผลิตหรือผลลัพธ์	รวม
1. ตัวบ่งชี้รวมของทุกหน่วยงานสนับสนุน	-	5	4.5	4.83
2. ตัวบ่งชี้ตามภารกิจของหน่วยงาน (ไม่นำมาคิดค่าคะแนน)				
	-		4.03	4.27

ตารางที่ ส.3 องค์ประกอบคุณภาพและตัวบ่งชี้ที่ใช้ในการประเมินคุณภาพ

องค์ประกอบ	ปัจจัย นำเข้า	กระ บวนการ	ผลผลิต หรือ ผลลัพธ์	คะแนน	ผลประเมิน
องค์ประกอบที่ 1. ตัวบ่งชี้รวมของทุกหน่วยงานสนับสนุน (6 ตัวบ่งชี้)					
1.1 แผนกลยุทธ์และแผนปฏิบัติการประจำปีของหน่วยงาน	-	5	-	5	ดีมาก
1.2 ผลการดำเนินงานตามแผนปฏิบัติการประจำปีของหน่วยงาน	-	-	4	4	ดี
1.3 ระดับความพึงพอใจของผู้รับบริการ	-	-	5	5	ดีมาก
1.4 การจัดการความรู้ (KM)	-	5	-	5	ดีมาก
1.5 การบริหารความเสี่ยง (RISK)	-	5	-	5	ดีมาก
1.6 การพัฒนาบุคลากรสายสนับสนุน	-	5	-	5	ดีมาก
รวม	-	5	4.5	4.83	ดีมาก
องค์ประกอบที่ 2. ตัวบ่งชี้ตามภารกิจของหน่วยงาน (ไม่นำมาคิดค่าคะแนน)					
2.3 ส่งเสริมและสนับสนุนนักวิจัยให้ได้รับทุนวิจัย	-	-	3	3	พอใช้
2.4 ร้อยละของจำนวนนักวิจัยรุ่นใหม่	-	-	4.08	4.08	ดี
2.5 โครงการบริการวิชาการที่เกี่ยวข้องกับโครงการอันเนื่องมาจากพระราชดำริ และ ศาสตร์พระราชา	-	-	5	5	ดีมาก
2.6 ระบบสารสนเทศด้านการวิจัยและบริการวิชาการ	-	5	-	5	ดีมาก

ภาคผนวก

ก คำสั่งแต่งตั้งคณะกรรมการประกันคุณภาพการศึกษา



คำสั่งสถาบันวิจัยและพัฒนา มหาวิทยาลัยราชภัฏเชียงใหม่

ที่ ๗ / ๒๕๖๒

เรื่อง แต่งตั้งคณะกรรมการดำเนินงานด้านการบริหารความเสี่ยงภายใน การควบคุมภายใน
ด้านการจัดการความรู้ (KM) และด้านการประกันคุณภาพการศึกษาของสถาบันวิจัยและ
พัฒนา

เพื่อให้การดำเนินงานด้านการบริหารความเสี่ยงภายใน ด้านการจัดการความรู้ (KM) และ ด้านการประกันคุณภาพการศึกษาของสถาบันวิจัยและพัฒนา เป็นไปด้วยความเรียบร้อยตามนโยบายของมหาวิทยาลัย มหาวิทยาลัยราชภัฏเชียงใหม่ จึงขอแต่งตั้งคณะกรรมการดำเนินงานด้านการบริหารความเสี่ยงภายใน ด้านการจัดการความรู้ (KM) และด้านการประกันคุณภาพการศึกษาของสถาบันวิจัยและพัฒนา เพื่อปฏิบัติหน้าที่ ดังนี้

๑.	อาจารย์ ดร.บังอร	ฉัตรรุ่งเรือง	ประธานกรรมการ
๒.	อาจารย์ ดร.อัศรสิทธิ์	บุญส่งแท้	รองประธานกรรมการ
๓.	อาจารย์ ดร.รัชพล	สัมพุทธานนท์	รองประธานกรรมการ
๔.	นางสาวกรรณิกา	ชาซง	กรรมการ
๕.	นางสาวณัฐญา	สมาเกตุ	กรรมการ
๖.	นางสาวอันสุตารี	กันทะสอน	กรรมการ
๗.	นางสาวประกายดาว	ไคร้มา	กรรมการ
๘.	นางสาววณิวัลยา	สุภาษา	กรรมการ
๙.	นางสาวชนนธรส	ไชยสุต	กรรมการ
๑๐.	นายศรัญญู	มูลน้ำ	กรรมการ
๑๑.	นางสาวนภัสนันท์	ชัยภักดี	กรรมการและเลขานุการ
๑๒.	นายปรัชญา	ไชยวงศ์	กรรมการและผู้ช่วยเลขานุการ

มีหน้าที่

๑. จัดทำแผนบริหารความเสี่ยงโดยมีการวิเคราะห์ ระบุความเสี่ยงและปัจจัยที่ก่อให้เกิดความเสี่ยงอย่างน้อย ๓ ด้าน ตามบริบทของสถาบันวิจัยและพัฒนา
๒. ประเมินโอกาสและผลกระทบของความเสี่ยงและจัดลำดับความเสี่ยงของสถาบันวิจัยและพัฒนา
๓. ติดตามและประเมินผลการดำเนินงานตามแผนบริหารความเสี่ยง
๔. รายงานผลการดำเนินตามแผนบริหารความเสี่ยงต่อคณะกรรมการประจำสถาบันวิจัยและพัฒนาและต่อมหาวิทยาลัย
๕. นำผลการประเมินและขอเสนอแนะจากคณะกรรมการประจำสถาบันวิจัยและพัฒนาไปใช้ปรับแผน หรือวิเคราะห์ความเสี่ยงในรอบปีถัดไป
๖. จัดทำแผนการจัดการความรู้ (KM) ของสถาบันวิจัยและพัฒนา
๗. ดำเนินการจัดกิจกรรมการจัดการความรู้ (KM) ของสถาบันวิจัยและพัฒนา

๘. จัดทำรายงานผลการจัดการความรู้ (KM) ของสถาบันวิจัยและพัฒนา
๙. พัฒนารูปแบบการจัดการความรู้ (KM) ของสถาบันวิจัยและพัฒนา
๑๐. จัดทำรายงานการประเมินตนเองของสถาบันวิจัยและพัฒนา ภายใต้กรอบการประกันคุณภาพการศึกษาภายในสถานศึกษา ระดับอุดมศึกษาของสำนักงานคณะกรรมการการอุดมศึกษาในองค์ประกอบที่ ๑-๒ และตัวบ่งชี้ของสำนักงานรับรองมาตรฐานและประเมินคุณภาพการศึกษา (องค์การมหาชน) ในตัวบ่งชี้ที่เกี่ยวข้องกับ สมศ.
๑๑. จัดทำรายงานการประเมินตนเองของมหาวิทยาลัยราชภัฏเชียงใหม่ ภายใต้กรอบการประกันคุณภาพการศึกษาภายในสถานศึกษา ระดับอุดมศึกษาของสำนักงานคณะกรรมการการอุดมศึกษาในองค์ประกอบที่ ๑ ตัวบ่งชี้ที่ ๑.๔ (การจัดการความรู้) และตัวบ่งชี้ของสำนักงานรับรองมาตรฐานและประเมินคุณภาพการศึกษา (องค์การมหาชน) ในตัวบ่งชี้ของสำนักงานรับรองมาตรฐานและประเมินคุณภาพการศึกษา (องค์การมหาชน) ในตัวบ่งชี้ที่เกี่ยวข้องกับ สมศ.

สั่ง ณ วันที่ ๑๕ พฤศจิกายน พ.ศ. ๒๕๖๒



(อาจารย์ ดร.บึงอร นัตรุ่งเรือง)

ผู้อำนวยการสถาบันวิจัยและพัฒนา
มหาวิทยาลัยราชภัฏเชียงใหม่