




รายงานผล
การตรวจประเมินคุณภาพการศึกษาภายใน
คณะมนุษยศาสตร์และสังคมศาสตร์
มหาวิทยาลัยราชภัฏเชียงใหม่ ประจำปีการศึกษา 2561


วันที่ 23 กรกฎาคม พ.ศ. 2562

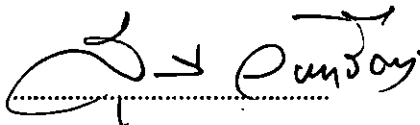
เสนอต่อ
มหาวิทยาลัยราชภัฏเชียงใหม่

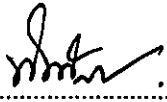
หนังสือรับรองผลการประเมินคุณภาพการศึกษาภายใน
ประจำปีการศึกษา 2561 ระดับคณะ วิทยาลัย
คณะมนุษยศาสตร์และสังคมศาสตร์ มหาวิทยาลัยราชภัฏเชียงใหม่

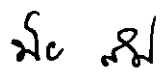
คณะกรรมการประเมินขอรับรองว่าได้ทำการประเมินคุณภาพการศึกษาภายใน
คณะมนุษยศาสตร์และสังคมศาสตร์ มหาวิทยาลัยราชภัฏเชียงใหม่ ณ วันที่ 22-26 กรกฎาคม พ.ศ.2562
โดยได้ตรวจสอบข้อมูลประกอบการตัดสินผลการวิเคราะห์รายงานการประเมินตนเอง จากหลักฐานอ้างอิง
ต่าง ๆ และผู้มีส่วนเกี่ยวข้อง คณะกรรมการประเมินเห็นชอบกับรายงานผลการประเมินคุณภาพ
การศึกษาภายในฉบับนี้ ทุกประการ จึงได้ลงลายมือชื่อไว้เป็นหลักฐาน ดังนี้

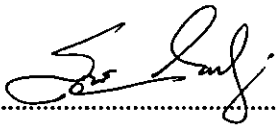

.....
(รองศาสตราจารย์ ดร.เอกชัย แสงอินทร์) ประธานคณะกรรมการ


.....
(ผู้ช่วยศาสตราจารย์ ดร.นาวิน พรหมใจสา) กรรมการ


.....
(ผู้ช่วยศาสตราจารย์สุวรรณี จันทรรตา) กรรมการ


.....
(ผู้ช่วยศาสตราจารย์ทิวาพร ชันผ่อง) กรรมการ


.....
(อาจารย์ ดร.ปิยวรรณ สิริประเสริฐศิลป์) กรรมการ


.....
(นางสาวสุชาภัสร์ กันตียะ) ผู้ช่วยกรรมการและเลขานุการ

บทสรุปผู้บริหาร โดยคณะกรรมการ

คณะกรรมการประเมินคุณภาพภายในได้ดำเนินการตรวจประเมินคุณภาพการศึกษาของ คณะมนุษยศาสตร์และสังคมศาสตร์ ประจำปีการศึกษา 2561 วันที่ 23 กรกฎาคม 2562 ตามรายองค์ประกอบและตัวบ่งชี้ของ สกอ. (จำนวน 13 ตัวบ่งชี้) พบว่า ในภาพรวมคณะมนุษยศาสตร์และสังคมศาสตร์ มีผลการประเมินอยู่ในระดับ 4.07 ซึ่งจัดอยู่ในเกณฑ์คุณภาพดี ผลการประเมินดังตารางที่ 1

ตารางที่ 1 สรุปผลการประเมินรวมทุกตัวบ่งชี้

องค์ประกอบ	คะแนนประเมินเฉลี่ย		ผลการประเมิน
	ตนเอง	กรรมการ	
1. การผลิตบัณฑิต	3.38	3.39	พอใช้
1.1 ผลการบริหารจัดการหลักสูตรโดยรวม	3.08	3.18	
1.2 อาจารย์ประจำคณะที่มีคุณวุฒิ ป.เอก	2.60	2.53	
1.3 อาจารย์ประจำคณะที่ดำรงตำแหน่งทางวิชาการ	1.32	1.28	
1.4 จำนวนนักศึกษาเต็มเวลาเทียบเท่าต่อจำนวนอาจารย์ประจำ	3.33	3.34	
1.5 การบริการนักศึกษาระดับ ป.ตรี	5.00	5.00	
1.6 กิจกรรมนักศึกษาระดับ ป.ตรี	5.00	5.00	
2. การวิจัย	4.85	4.58	ดีมาก
2.1 ระบบและกลไกการบริหารและพัฒนางานวิจัยหรืองานสร้างสรรค์	5.00	5.00	
2.2 เงินสนับสนุนวิจัยและงานสร้างสรรค์	5.00	5.00	
2.3 ผลงานทางวิชาการของอาจารย์ประจำและนักวิจัย	4.54	3.73	
3. การบริการวิชาการ	5.00	5.00	ดีมาก
3.1 การบริการวิชาการแก่สังคม	5.00	5.00	
4. การทำนุบำรุงศิลปะและวัฒนธรรม	5.00	5.00	ดีมาก
4.1 ระบบและกลไกการทำนุบำรุงศิลปะและวัฒนธรรม	5.00	5.00	
5. การบริหารจัดการ	5.00	4.50	ดี
5.1 การบริหารของคณะเพื่อกำกับติดตามผลลัพธ์ตามพันธกิจกลุ่มสถาบัน และเอกลักษณ์ของคณะ	5.00	4.00	
5.2 ระบบกำกับประกันคุณภาพหลักสูตร	5.00	5.00	
คะแนนเฉลี่ยผลการประเมิน (13 ตัวบ่งชี้)	4.22	4.07	ดี

บทนำ

ชื่อหน่วยงาน

คณะมนุษยศาสตร์และสังคมศาสตร์ มหาวิทยาลัยราชภัฏเชียงใหม่

ประวัติความเป็นมาโดยย่อ

คณะมนุษยศาสตร์และสังคมศาสตร์ มหาวิทยาลัยราชภัฏเชียงใหม่รับผิดชอบจัดการเรียนการสอนในสาขาวิชามนุษยศาสตร์ สังคมศาสตร์ และการศึกษา โดยขึ้นตรงต่อรองอธิการบดีฝ่ายวิชาการ โดยในระยะที่ยังเป็นวิทยาลัยครูเชียงใหม่ได้จัดรูปแบบการบริหารงานวิชาการ เรียกว่า หมวดวิชา เช่น หมวดวิชาภาษาอังกฤษ หมวดวิชาสังคมศึกษา และหมวดวิชาศิลปะ เป็นต้น ในการบริหารงานมีหัวหน้าหมวดวิชาเป็นผู้บริหารงาน และขึ้นตรงต่อรองผู้อำนวยการฝ่ายวิชาการรับผิดชอบจัดการเรียนการสอนในระดับประกาศนียบัตรวิชาการศึกษา (ป.กศ.) ประกาศนียบัตรวิชาการศึกษาชั้นสูง (ป.กศ. สูง) และประกาศนียบัตรประโยคครูประถม (ป.ป.) นับตั้งแต่ ปี พ.ศ. 2498 ตลอดมา

พ.ศ. 2518 มีการประกาศใช้พระราชบัญญัติวิทยาลัยครู พ.ศ.2518 มีผลให้การบริหารของวิทยาลัยครูทุกแห่งขึ้นกับสภาการฝึกหัดครู ในปี พ.ศ. 2519 ได้มีประกาศให้ใช้หลักสูตรการฝึกหัดครูของสถาบันการฝึกหัดครู และในปีเดียวกันนี้ คณะมนุษยศาสตร์และสังคมศาสตร์ได้เปิดสอนระดับปริญญาตรีวิชาเอกภาษาไทยจากการประกาศใช้พระราชบัญญัติวิทยาลัยครู คณะมนุษยศาสตร์และสังคมศาสตร์ได้ก่อตั้งคณะวิชาขึ้นในปี พ.ศ.2520 โดยรวมหมวดวิชาต่าง ๆ ที่มีอยู่เดิม และเรียกชื่อเป็นภาควิชาและโปรแกรมวิชา มีหัวหน้าคณะวิชาและหัวหน้าภาคเป็นผู้บริหาร ประกอบด้วย 11 ภาควิชา และ 2 โปรแกรมวิชา

พ.ศ. 2538 มีการประกาศใช้พระราชบัญญัติสถาบันราชภัฏ พ.ศ. 2538 มีผลทำให้มีการเปลี่ยนชื่อจากวิทยาลัยครูเชียงใหม่ เป็นสถาบันราชภัฏเชียงใหม่ พร้อมกับการเปลี่ยนแปลงรายละเอียดการบริหารงานคณะวิชา โดยเรียกชื่อใหม่ว่าคณะมนุษยศาสตร์และสังคมศาสตร์ ยกเลิกการบริหารแบบภาควิชาเป็นการบริหารแบบโปรแกรมวิชา มีคณบดีเป็นผู้บริหารคณะ และประธานโปรแกรมวิชาเป็นผู้บริหารโปรแกรมวิชา ประกอบด้วย 16 โปรแกรมวิชาและ 4 หมู่วิชา

พ.ศ. 2542 ได้มีการปรับเปลี่ยนการบริหารงานภายในคณะอีกครั้งหนึ่ง โดยลดและเพิ่มจำนวนโปรแกรมวิชา เพื่อให้เกิดความคล่องตัวในการบริหาร และเพื่อให้สอดคล้องกับการบริหารหลักสูตรที่พัฒนาใหม่และในปี พ.ศ. 2547 ได้เปิดสอนในระดับบัณฑิตศึกษา จำนวน 2 หลักสูตร คือ

1. หลักสูตรศิลปศาสตรมหาบัณฑิตสาขาวิชาภาษาไทย
2. หลักสูตรศิลปศาสตรมหาบัณฑิตสาขาวิชาภาษาอังกฤษ

พ.ศ. 2549 มีการกำหนดสาขาวิชาภายในคณะมนุษยศาสตร์และสังคมศาสตร์ และแบ่งออกเป็น 2 ภาควิชา ดังนี้

1. ภาควิชามนุษยศาสตร์ มี 11 สาขาวิชา
2. ภาควิชาสังคมศาสตร์ มี 6 สาขาวิชา

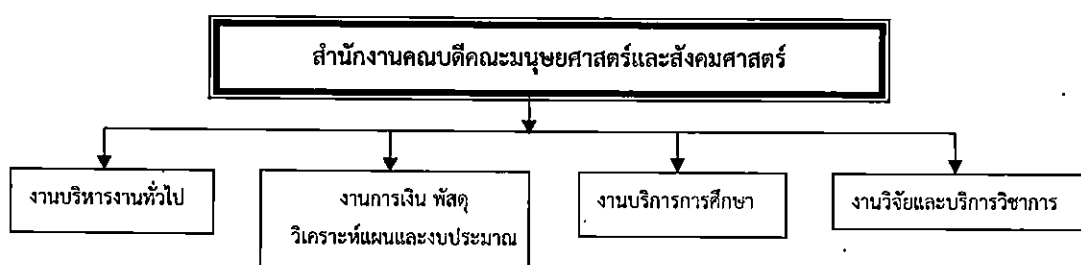
พ.ศ. 2551 ได้เปิดสอนในระดับบัณฑิตศึกษาเพิ่มอีกจำนวน 2 หลักสูตร ได้แก่

1. หลักสูตรรัฐประศาสนศาสตรมหาบัณฑิต สาขาวิชานโยบายสาธารณะ
2. หลักสูตรศิลปศาสตรมหาบัณฑิต สาขาวิชาการจัดการท่องเที่ยวอย่างยั่งยืน

ในปี พ.ศ. 2552 มหาวิทยาลัยได้ออกประกาศเรื่อง การจัดตั้งสาขาวิชาในภาควิชาหรือคณะของมหาวิทยาลัยราชภัฏเชียงใหม่ ทำให้คณะปรับเปลี่ยนสาขาวิชาภายในคณะให้เป็นไปตามประกาศ มีการกำหนดสาขาวิชาภายในคณะมนุษยศาสตร์และสังคมศาสตร์อีกครั้งและแบ่งออกเป็น 2 ภาควิชา ดังนี้

ภาควิชามนุษยศาสตร์	ภาควิชาสังคมศาสตร์
<ul style="list-style-type: none"> • สาขาวิชาภาษาไทย • สาขาวิชาภาษาตะวันออก • สาขาวิชาภาษาตะวันตก • สาขาวิชาดนตรีและศิลปะการแสดง • สาขาวิชาศิลปกรรม • สาขาวิชาสารสนเทศศาสตร์ 	<ul style="list-style-type: none"> • สาขาวิชาการพัฒนาชุมชน • สาขาวิชาภูมิศาสตร์ • สาขาวิชาสหวิทยาการสังคม • สาขาวิชานิติศาสตร์

ในเดือนกันยายน พ.ศ. 2555 ได้ยุบเลิกภาควิชาในคณะมนุษยศาสตร์และสังคมศาสตร์ แต่ยังคงมีการบริหารโดยสาขาวิชาเช่นเดิม และมีการแบ่งส่วนราชการในคณะเป็นสำนักงานคณบดี ดังนี้



ในเดือนมกราคม พ.ศ. 2558 ได้ประกาศภาควิชาในคณะมนุษยศาสตร์และสังคมศาสตร์
และมีการแบ่งส่วนราชการในคณะเป็นสำนักงานคณบดี ดังนี้

1. ภาควิชาภาษาตะวันตก
2. ภาควิชาภาษาตะวันออก
3. ภาควิชาภาษาไทย
4. ภาควิชาดนตรีและศิลปะการแสดง
5. ภาควิชาศิลปกรรม
6. ภาควิชาสารสนเทศศาสตร์
7. ภาควิชาการท่องเที่ยวและการโรงแรม
8. ภาควิชาการพัฒนาชุมชน
9. ภาควิชานิติศาสตร์
10. ภาควิชาภูมิศาสตร์
11. ภาควิชารัฐประศาสนศาสตร์
12. ภาควิชาสังคมและวัฒนธรรม

สถานที่ตั้ง

บริเวณจตุราคาร ศูนย์เวียงบัว ตั้งอยู่เลขที่ 202 ถนนช้างเผือก
ตำบลช้างเผือก อำเภอเมือง จังหวัดเชียงใหม่ 50300
โทรศัพท์ : 053-885700-74 โทรสาร : 053-885709
Website : www.human.cmru.ac.th
e-Mail : humanoffice@cmru.ac.th

วิสัยทัศน์ (Vision)

ภายในปี 2559 คณะมนุษยศาสตร์และสังคมศาสตร์มุ่งพัฒนาองค์ความรู้ สร้างเครือข่ายชุมชน
ทางภาษา ศิลปวัฒนธรรม เพื่อเข้าสู่ประชาคมอาเซียน

พันธกิจ (Mission)

คณะมนุษยศาสตร์และสังคมศาสตร์มีการดำเนินงานบรรลุตามวัตถุประสงค์และนำไปสู่วิสัยทัศน์ที่
กว้างไกล จึงได้กำหนดพันธกิจหลัก ดังนี้

1. ผลิตบัณฑิตสาขามนุษยศาสตร์ สังคมศาสตร์ และสาขาที่เกี่ยวข้อง
2. ส่งเสริมการวิจัยเพื่อสร้างองค์ความรู้และการวิจัยเพื่อพัฒนาท้องถิ่น
3. ทำนุบำรุงศิลปวัฒนธรรมไทยและท้องถิ่น เสริมสร้างความรู้ ความเข้าใจ ความสำนึก และ
ความภูมิใจในวัฒนธรรมไทยและท้องถิ่น

4. ให้บริการวิชาการแก่สังคม และพัฒนาภูมิปัญญาท้องถิ่น
5. สนับสนุนการผลิตบัณฑิตสาขาการศึกษา
6. สร้างความเป็นเลิศทางด้านภาษา

ค่านิยมหลัก (Core value)

ค่านิยมหลักของคณะมนุษยศาสตร์และสังคมศาสตร์ คือ WISDOM

W	Worldwide	มีความคิด มุมมองกว้างไกล
I	Intellectual	สร้างปัญญาไทย ท้องถิ่น สูสากล
S	Service Mind	เป็นคนมีจิตอาสา จิตบริการ
D	Diversity	ประสานความหลากหลาย ยอมรับความแตกต่าง
O	Opportunity	เสริมสร้างและให้โอกาสแก่ท้องถิ่น
M	Moral	มีศีลธรรม คุณธรรมประจำตน

วิธีประเมิน

วัตถุประสงค์ในการประเมิน

1. ตรวจสอบและประเมินการดำเนินงานของหน่วยงานตามระบบคุณภาพและกลไกที่มหาวิทยาลัยกำหนดขึ้น โดยการวิเคราะห์เปรียบเทียบผลการดำเนินงานตามตัวบ่งชี้ในทุกองค์ประกอบคุณภาพว่าเป็นไปตามเกณฑ์และได้มาตรฐาน
2. ให้หน่วยงานทราบสถานภาพของตนเองอันจะนำไปสู่การกำหนดแนวทางในการพัฒนาคุณภาพไปสู่เป้าหมาย และเป้าประสงค์ที่ตั้งไว้
3. ให้หน่วยงานทราบจุดแข็งจุดที่ควรพัฒนา/ปรับปรุง ตลอดจนได้รับข้อเสนอแนะในการพัฒนาการดำเนินงาน เพื่อเสริมจุดแข็งแลพัฒนาจุดที่ควรปรับปรุงของหน่วยงานอย่างต่อเนื่อง

วิธีการดำเนินการ

1. คณะกรรมการฯ ประชุมวางแผนการตรวจประเมินคุณภาพภายใน ก่อนดำเนินการประเมินคุณภาพภายใน (อ้างอิงภาคผนวก ก รายงานการประชุมวางแผนการตรวจประเมิน) เพื่อจัดแบ่งหน้าที่รับผิดชอบในการดำเนินการตรวจประเมินตามองค์ประกอบตัวบ่งชี้คุณภาพ
2. คณะกรรมการฯ ศึกษาคู่มือการประกันคุณภาพการศึกษา รายงานผลการประเมินตนเอง (SAR : Self Assessment Report) และเอกสารที่เกี่ยวข้อง
3. คณะกรรมการฯ เยี่ยมชมหน่วยงาน พร้อมกับสัมภาษณ์ผู้บริหารในหน่วยงานต่างๆ
4. คณะกรรมการฯ รวบรวมข้อมูลเพิ่มเติมโดยการสัมภาษณ์ผู้บริหาร ผู้แทนบุคลากร และข้อมูลจากสื่ออื่นๆ เช่น อินเทอร์เน็ต เป็นต้น

5. คณะกรรมการฯ เปิดโอกาสให้บุคลากรส่งความเห็นเพิ่มเติม ผ่านทางจดหมายอิเล็กทรอนิกส์ถึงประธานกรรมการตรวจประเมินฯ โดยตรง
6. คณะกรรมการฯ ประชุมระดมความคิดเห็นเพื่อสรุปผลการตรวจประเมินคุณภาพการศึกษา
7. คณะกรรมการฯ รายงานผลการตรวจประเมินคุณภาพฯ ด้วยวาจาให้แก่ผู้บริหาร และบุคลากร พร้อมทั้งเปิดโอกาสให้คณะชี้แจงรายละเอียด ข้อมูลเพิ่มเติม กรณีที่มีความเห็นแตกต่างกับผลการประเมิน
8. คณะกรรมการฯ จัดทำรายงานการตรวจประเมินคุณภาพฯ เพื่อเสนอต่อมหาวิทยาลัย

วิธีการตรวจสอบความน่าเชื่อถือของข้อมูล

เพื่อให้ได้มาซึ่งข้อมูลที่มีความน่าเชื่อถือและความเที่ยงตรงของผลการประเมินคุณภาพภายในตามรายงานฉบับนี้ของ คณะมนุษยศาสตร์และสังคมศาสตร์ คณะกรรมการจึงได้กำหนดเกณฑ์ในการตรวจประเมินคุณภาพภายใน โดยใช้เกณฑ์มาตรฐานตามองค์ประกอบและตัวชี้วัดที่กำหนดโดยสำนักงานคณะกรรมการการอุดมศึกษา (สกอ.) เกณฑ์การประเมินเป็น 5 ระดับคะแนน ดังนี้

0.00 – 1.50	การดำเนินงานของสถาบัน	ต้องปรับปรุงเร่งด่วน
1.51 - 2.50	การดำเนินงานของสถาบัน	ต้องปรับปรุง
2.51 - 3.50	การดำเนินงานของสถาบัน	ระดับพอใช้
3.51 - 4.50	การดำเนินงานของสถาบัน	ระดับดี
4.51 – 5.00	การดำเนินงานของสถาบัน	ระดับดีมาก

ผลการประเมินรายตัวบ่งชี้

คณะมนุษยศาสตร์และสังคมศาสตร์ รับการประเมินตามองค์ประกอบคุณภาพจำนวน 5 องค์ประกอบ จำนวน 13 ตัวบ่งชี้ โดยใช้เกณฑ์การประเมินคะแนนเต็ม 5.00 คะแนน ซึ่งในปีการศึกษา 2561 มีผลการประเมินคุณภาพการศึกษาภายใน เท่ากับ 4.07 คะแนน การดำเนินงานอยู่ในระดับดี ดังนี้

ผลการประเมิน

ตาราง ป.1 ผลการประเมินคุณภาพภายใน ตามตัวบ่งชี้ตามองค์ประกอบคุณภาพ

ตัวบ่งชี้คุณภาพ	เป้าหมาย	ผลการดำเนินงาน			
		ตัวตั้ง ตัวหาร	ผลลัพธ์ (% หรือ สัดส่วน)	คะแนนประเมิน	
ตัวบ่งชี้ 1.1	ร้อยละ 3.52	63.69	3.18	3.18	
		20			
ตัวบ่งชี้ 1.2	ร้อยละ 100	37.5	ร้อยละ 20.27	2.53	
		185			
ตัวบ่งชี้ 1.3	ร้อยละ 50	28.5	ร้อยละ 15.41	1.28	
		185			
ตัวบ่งชี้ 1.4		3,447.60	-8.06	5.00	
		150			
		184.30	109.43	0.00	
		11			
		284.23	-28.94	5.00	
		8			
ตัวบ่งชี้ 1.5	5 ข้อ	มีการดำเนินการ (1, 2, 3, 4, 5, 6)	6	ข้อ	5.00
ตัวบ่งชี้ 1.6	5 ข้อ	มีการดำเนินการ (1, 2, 3, 4, 5, 6)	6	ข้อ	5.00
ตัวบ่งชี้ 2.1	4 ข้อ	มีการดำเนินการ (1, 2, 3, 4, 5, 6)	6	ข้อ	5.00
ตัวบ่งชี้ 2.2	80,000 บาท	กลุ่มสาขาวิชามนุษยศาสตร์และสังคมศาสตร์			
		5,279,750	31,241.12	5.00	
		169			
ตัวบ่งชี้ 2.3	ร้อยละ 10	กลุ่มสาขามนุษยศาสตร์และสังคมศาสตร์			
		27.6	14.92	3.73	
		185			
ตัวบ่งชี้ 3.1	5 ข้อ	มีการดำเนินการ (1, 2, 3, 4, 5, 6)	6	ร้อยละ	5.00
ตัวบ่งชี้ 4.1	5 ข้อ	มีการดำเนินการ (1, 2, 3, 4, 5, 6)	6	ข้อ	5.00
ตัวบ่งชี้ 5.1	5 ข้อ	มีการดำเนินการ (1, 3, 4, 5, 6, 7)	6	ข้อ	4.00
ตัวบ่งชี้ 5.2	4 ข้อ	มีการดำเนินการ (1, 2, 3, 4, 5, 6)	6	ข้อ	5.00
ค่าคะแนนเฉลี่ยรวม 5 องค์ประกอบ (13 ตัวบ่งชี้ สกอ.)					4.07

ตาราง ป.2 ตารางวิเคราะห์ผลการประเมินระดับคณะ

องค์ประกอบ	จำนวนตัวบ่งชี้				ผลการประเมิน
	Input	Process	Output	คะแนนเฉลี่ยรวม	
1. การผลิตบัณฑิต	2.38	5.00	3.18	3.39	พอใช้
2. การวิจัย	5.00	5.00	3.73	4.58	ดีมาก
3. การบริการวิชาการ	-	5.00	-	5.00	ดีมาก
4. การทำนุบำรุงศิลปะและวัฒนธรรม	-	5.00	-	5.00	ดีมาก
5. การบริหารจัดการ	-	4.50	-	4.50	ดี
รวม	3.04	4.86	3.46	4.07	ดี
ผลการประเมิน	พอใช้	ดีมาก	พอใช้		

ข้อเสนอแนะในการปรับปรุงภาพรวม

การดำเนินงานที่ผ่านมา

1. คณะได้นำข้อเสนอแนะของกรรมการตรวจประเมินฯ ในรอบปีที่ผ่านมาปรับปรุงในหลายประเด็น
2. คณะมีศักยภาพในการแสวงหางบประมาณสนับสนุนกิจกรรมของคณะฯ จากภายนอกได้ค่อนข้างมาก
3. นักศึกษาของคณะได้รับการฝึกในเรื่องของจิตสังคมผ่านการทำกิจกรรมนักศึกษาในรูปแบบต่างๆ เช่น รมรงค์ปลูกน้ำยุงลาย เป็นต้น
4. คณะมีการปรับปรุงและพัฒนาการเรียนการสอนในรูปแบบใหม่ๆ เป็นประจำ โดยกำหนดให้อาจารย์ทุกคนได้เข้ารับการพัฒนา
5. คณะมีความร่วมมือกับภาคเอกชนภายนอก เช่น การบินไทย ในการจัดการเรียนการสอนการฝึกอบรม และการให้ความรู้ในรอบด้าน ซึ่งรวมไปถึงการพัฒนาบุคลากรภาพและภาษาอังกฤษ เป็นต้น

จุดเด่น

1. คณะมีงบประมาณสนับสนุนงานวิจัยสูงกว่าเกณฑ์มาตรฐาน
2. คณะมีจุดแข็งเรื่องภาษาต่างประเทศที่เข้มแข็ง และมีจุดเด่นในด้านการวิจัยเกี่ยวกับการท่องเที่ยว ซึ่งเป็นประเด็นสำคัญของจังหวัดเชียงใหม่
3. คณะมีการส่งนักศึกษาเข้าประกวดสุนทรพจน์ภาษาต่างประเทศจนได้รับรางวัลที่ 1
4. คณะมีส่วนร่วมในการพัฒนาสินค้า OTOP ทำให้เกิดการพัฒนาจังหวัดต่างๆ ในภาคเหนือ โดยมีนักศึกษามีส่วนร่วมในการเป็นผู้ช่วยอาจารย์/ผู้ช่วยวิจัย
5. คณะมีโครงการความร่วมมือกับสถานประกอบการที่นักศึกษาเมื่อสำเร็จการศึกษาก็สามารถเข้าทำงานในสถานศึกษานั้นได้ทันที ซึ่งรวมไปถึงการไปทำงานในต่างประเทศ

โอกาสในการพัฒนา

1. คณะและมหาวิทยาลัย ควรผลักดันนโยบายในด้านความร่วมมือกับต่างประเทศให้มีความคล่องตัวยิ่งขึ้น
2. คณะอาจจัดการความรู้ที่เกี่ยวข้องกับการแสวงหางบประมาณสนับสนุนจากภายนอกให้คณะอื่นฯ ได้รับทราบ เพื่อการพัฒนามหาวิทยาลัยในภาพรวมต่อไป
3. คณะควรพัฒนาหลักสูตรที่ทันสมัยอย่างต่อเนื่อง ตลอดจนการจัดการเรียนการสอนพร้อมกับการทำงาน (WIL) และระบบการเรียนรู้ตลอดชีวิต (Life-long Learning)
4. คณะควรใช้โอกาสและศักยภาพของคณะฯ ในการช่วยเหลือด้านการท่องเที่ยวของจังหวัดเชียงใหม่ และยังสามารถช่วยเหลือส่วนต่างๆ ของมหาวิทยาลัย ในเรื่องของภาษา และการพัฒนาชุมชน

หมายเหตุ/ข้อสังเกต จากคณะกรรมการประเมิน

คณะกำหนดค่าเป้าหมายบางตัวบ่งชี้ เป็นระดับคะแนน ในขณะที่การคำนวณในตัวบ่งชี้ นั้นเป็น ร้อยละหรือเป็น สัดส่วน อาจส่งผลให้การแปลความหมายของการบรรลุเป้าหมายหยุดการพัฒนา เนื่องจาก คณะได้บรรลุถึงค่าเป้าหมาย 5.0 แล้ว

ความเห็น/ข้อเสนอแนะ จากการสัมภาษณ์คณบดีและผู้บริหารคณะ

มหาวิทยาลัยควรกระจายอำนาจให้มากขึ้น เพื่อความคล่องตัวในการบริหารจัดการในระดับคณะ ได้มีประสิทธิภาพและทันต่อการแข่งขัน

ความเห็น/ข้อเสนอแนะ จากการสัมภาษณ์ผู้แทนอาจารย์และนักวิจัย

1. คณะมีการสนับสนุนและมีกิจกรรมส่งเสริมให้อาจารย์ทำงานวิจัย ตลอดจนบัณฑิตวิทยาลัยได้มีส่วนช่วยกระตุ้นให้นักศึกษابัณฑิตสำเร็จการศึกษาได้เร็วขึ้น
2. คณะมีส่วนในการพัฒนาผลิตภัณฑ์ของชุมชนใน 6 จังหวัดในภาคเหนือ ส่งเสริมสิทธิมนุษยชน
3. ในการปรับปรุงหลักสูตร คณะฯ ควรเป็นผู้ประสานงานกันระหว่างสาขาวิชา แทนการให้แต่ละสาขาวิชาติดต่อประสานงานกันเอง
4. สาขาวิชาภาษาอังกฤษธุรกิจ เน้นการจัดการศึกษาโดยใช้งานบริการวิชาการนำการวิจัย การเรียน การแบบ Non Lecture และการทำงานควบคู่กับการเรียนการสอน
5. คณะมีความพร้อมที่จะเดินหน้าอย่างรวดเร็ว แต่ยังคงติดขัดบางเรื่องในระดับมหาวิทยาลัย ซึ่งควรปล่อยให้คณะฯ มีอิสระมากขึ้น
6. สาขาวิชาภาษาฝรั่งเศสธุรกิจให้โอกาสในการปรับเปลี่ยนและปรับปรุงทั้งหลักสูตร และการให้บริการวิชาการ แต่พบว่า มีผู้เรียนน้อย ซึ่งคณะฯ และมหาวิทยาลัย ควรเน้นเรื่องการประชาสัมพันธ์และทำร่วมกันทุกสาขาวิชา
7. คณะมีการส่งเสริมเรื่องสุขภาพ และสนับสนุนให้อาจารย์ทำงานวิจัย มีการพัฒนาบุคลากร แต่บางครั้งก็เป็นวิทยากรเต็มๆ
8. คณะควรพัฒนาระบบ E-Document และปรับปรุงเครื่องคอมพิวเตอร์พร้อมซอฟต์แวร์ที่เหมาะสม เพียงพอกับการเรียนการสอน และควรเสริมสร้างให้บุคลากรมีความรักคณะฯ ได้มากขึ้น
9. คณะควรมีห้องสมุดและห้องคอมพิวเตอร์ของคณะเอง เนื่องจากจำนวนนักศึกษาค่อนข้างมาก พร้อมกับจัดซื้อหนังสือที่ทันสมัยเข้าห้องสมุดเป็นประจำ
10. คณะควรให้ความสำคัญกับสาขาวิชา ศศบ. กับ คบ. เท่าเทียมกัน

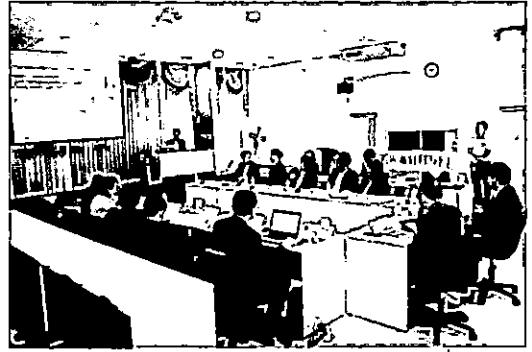
ความเห็น/ข้อเสนอแนะ จากการสัมภาษณ์ผู้แทนบุคลากรสายสนับสนุน

1. การขออนุมัติของสายสนับสนุนยังไม่ได้รับการส่งเสริมเท่าที่ควร
2. งบฯ พัฒนาศูนย์คนละ 5,000 บาท ค่อนข้างน้อย

รูปภาพประกอบกิจกรรม



คณบดีกล่าวต้อนรับ



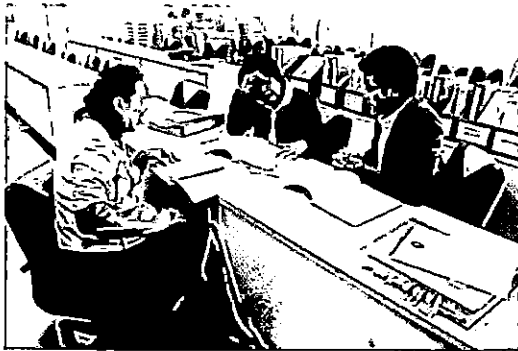
คณะกรรมการกล่าววัตถุประสงค์การตรวจเยี่ยม



คณะกรรมการดำเนินการสัมภาษณ์



คณะกรรมการดำเนินการการสัมภาษณ์



คณะกรรมการดำเนินการการสัมภาษณ์



คณะกรรมการตรวจสอบเอกสารหลักฐานเพิ่มเติม



คณะกรรมการดำเนินการการสัมภาษณ์



คณะกรรมการดำเนินการสรุปผลการประเมิน