



รายงานผล
การตรวจประเมินคุณภาพการศึกษาภายใน
บัณฑิตวิทยาลัย
มหาวิทยาลัยราชภัฏเชียงใหม่ ประจำปีการศึกษา 2561
วันที่ 23 กรกฎาคม พ.ศ. 2562

เสนอต่อ
มหาวิทยาลัยราชภัฏเชียงใหม่

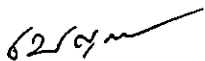
หนังสือรับรองผลการประเมินคุณภาพการศึกษาภายใน
ประจำปีการศึกษา 2561 ระดับคณะ วิทยาลัย
บัณฑิตวิทยาลัย มหาวิทยาลัยราชภัฏเชียงใหม่

คณะกรรมการประเมินขอรับรองว่าได้ทำการประเมินคุณภาพการศึกษาภายใน
บัณฑิตวิทยาลัย มหาวิทยาลัยราชภัฏเชียงใหม่ ณ วันที่ 22-26 กรกฎาคม พ.ศ. 2562 โดยได้ตรวจสอบ
ข้อมูลประกอบการตัดสินผลการวิเคราะห์รายงานการประเมินตนเอง จากหลักฐานอ้างอิงต่าง ๆ และผู้มีส่วน
เกี่ยวข้อง ขอคณะกรรมการประเมินเห็นชอบกับรายงานผลการประเมินคุณภาพการศึกษาภายในฉบับ
นี้ทุกประการ จึงได้ลงลายมือชื่อไว้เป็นหลักฐาน ดังนี้



(รองศาสตราจารย์ ดร.ชัยณรงค์ ชันฉนิก)

ประธานคณะกรรมการ



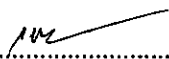
(ผู้ช่วยศาสตราจารย์เบญจวรรณ เลาลิธิ์)

กรรมการ



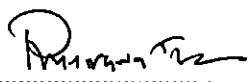
(อาจารย์พิเชษฐ์ ทานิต)

กรรมการ



(อาจารย์เชาวลิต เต็มปวน)

กรรมการ



(นายพีรวัฒน์ เมืองชื่น)

ผู้ช่วยกรรมการและเลขานุการ

บทสรุปผู้บริหาร โดยคณะกรรมการ

คณะกรรมการประเมินคุณภาพภายในได้ดำเนินการตรวจประเมินคุณภาพการศึกษาของบัณฑิตวิทยาลัย ประจำปีการศึกษา 2561 วันที่ 23 กรกฎาคม 2562 ตามรายชื่อประกอบและตัวบ่งชี้ของ สกอ. (จำนวน 11 ตัวบ่งชี้) พบว่า ในภาพรวมบัณฑิตวิทยาลัย มีผลการประเมินอยู่ในระดับ 4.54 คะแนน ซึ่งจัดอยู่ในเกณฑ์คุณภาพ ดีมาก โดยมีจำนวน 3 องค์กรประกอบ อยู่ในระดับดีมาก จำนวน 2 องค์กรประกอบ อยู่ในระดับดี ดังผลการประเมินในตารางที่ 1

ตารางที่ 1 สรุปผลการประเมินรวมทุกตัวบ่งชี้

องค์กรประกอบ	คะแนนประเมินเฉลี่ย		ผลการประเมิน
	ตนเอง	กรรมการ	
1. การผลิตบัณฑิต	3.75	3.99	ดี
1.1 ผลการบริหารจัดการหลักสูตรโดยรวม	0.00	0.96	
1.2 อาจารย์ประจำคณะที่มีคุณวุฒิ ป.เอก	5.00	5.00	
1.3 อาจารย์ประจำคณะที่ดำรงตำแหน่งทางวิชาการ	5.00	5.00	
1.4 จำนวนนักศึกษาเต็มเวลาเทียบเท่าต่อจำนวนอาจารย์ประจำ	5.00	5.00	
2. การวิจัย	5.00	5.00	ดีมาก
2.1 ระบบและกลไกการบริหารและพัฒนางานวิจัยหรืองานสร้างสรรค์	5.00	5.00	
2.2 เงินสนับสนุนวิจัยและงานสร้างสรรค์	5.00	5.00	
2.3 ผลงานทางวิชาการของอาจารย์ประจำและนักวิจัย	5.00	5.00	
3. การบริการวิชาการ	5.00	5.00	ดีมาก
3.1 การบริการวิชาการแก่สังคม	5.00	5.00	
4. การทำนุบำรุงศิลปะและวัฒนธรรม	5.00	5.00	ดีมาก
4.1 ระบบและกลไกการทำนุบำรุงศิลปะและวัฒนธรรม	5.00	5.00	
5. การบริหารจัดการ	4.50	4.50	ดี
5.1 การบริหารของคณะเพื่อกำกับติดตามผลลัพธ์ตามพันธกิจกลุ่มสถาบัน และเอกลักษณ์ของคณะ	5.00	5.00	
5.2 ระบบกำกับกับการประกันคุณภาพหลักสูตร	4.00	4.00	
คะแนนเฉลี่ยผลการประเมิน (11 ตัวบ่งชี้)	4.45	4.54	ดีมาก

บทนำ

ชื่อหน่วยงาน ที่ตั้ง และประวัติความเป็นมา

ชื่อหน่วยงาน บัณฑิตวิทยาลัย
ที่ตั้ง สำนักงานบัณฑิตวิทยาลัย ชั้น 13 อาคารราชภัฏเฉลิมพระเกียรติ (อาคาร 27)
 202 ถ.ช้างเผือก อ.เมือง จ.เชียงใหม่

ประวัติความเป็นมา

บัณฑิตวิทยาลัย มหาวิทยาลัยราชภัฏเชียงใหม่ได้เริ่มจัดการศึกษาในระดับบัณฑิตศึกษา โดยพิจารณาเห็นว่าการศึกษาขั้นสูงมีความสำคัญอย่างยิ่งต่อการพัฒนาประเทศ และการพัฒนาคุณภาพของ นักวิชาการ นักวิชาชีพ อาจารย์ ครู ตลอดจนบุคลากรจากองค์กรต่าง ๆ ในส่วนภูมิภาคให้มีความรู้ ความสามารถในระดับสูง สามารถนำความรู้ที่ได้รับไปใช้ในการพัฒนาท้องถิ่น ประเทศชาติ และให้เป็นไปตามเจตนารมณ์ของมหาวิทยาลัยราชภัฏเชียงใหม่ เนื่องจากการผลิตทรัพยากรมนุษย์ที่มีคุณภาพเพื่อเพิ่มขีดความสามารถในการแข่งขัน โดยมีคุณลักษณะที่สำคัญคือเป็น “บัณฑิตที่มีคุณภาพและเป็นสากล” โดยบัณฑิตวิทยาลัย มหาวิทยาลัยราชภัฏเชียงใหม่ได้เริ่มจัดการศึกษาระดับบัณฑิตศึกษา ตั้งแต่ปี พ.ศ. 2541 จนถึงปัจจุบัน (พ.ศ. 2562) โดยดำเนินการตามกรอบมาตรฐานคุณวุฒิระดับอุดมศึกษาแห่งชาติ (TQF : HED) เปิดสอนระดับปริญญาเอก หลักสูตรปรัชญาดุษฎีบัณฑิต สาขาวิชาภูมิภาคกลุ่มน้ำโขงและสาละวินศึกษา สาขาวิชาผู้นำทางการศึกษาและการพัฒนาทรัพยากรมนุษย์ ระดับปริญญาโท และหลักสูตรประกาศนียบัตรบัณฑิตวิชาชีพครู เป็นหลักสูตรที่มุ่งเน้นการพัฒนาศักยภาพของบุคลากรในท้องถิ่นให้มีความพร้อมและรองรับการพัฒนาในทุกมิติทั้งด้านเศรษฐกิจ สังคม วัฒนธรรม สิ่งแวดล้อม และการเมืองการปกครอง ที่สอดคล้องกับความต้องการของท้องถิ่นและตอบสนองต่อการเป็น “สถาบันอุดมศึกษาชั้นนำ เพื่อการพัฒนาท้องถิ่น” ที่มุ่งเน้นการผลิตบัณฑิตและสร้างโอกาสทางการศึกษาตามความต้องการของท้องถิ่นให้มีคุณภาพและมาตรฐานทางวิชาการและวิชาชีพ มีความเข้มแข็งในการผลิตครูและบุคลากรทางการศึกษา มีความเป็นเลิศทางวิชาการและภาษา ส่งเสริมการวิจัยเพื่อสร้างองค์ความรู้ การบริการวิชาการ และการบูรณาการการเรียนการสอนกับการวิจัย การอนุรักษ์ศิลปวัฒนธรรม ทรัพยากรธรรมชาติและสิ่งแวดล้อม เชิดชูและสืบสานภูมิปัญญาท้องถิ่น เพื่อพัฒนาส่งเสริมความเข้มแข็งของชุมชน สังคม และประเทศ ด้วยการพัฒนาระบบบริหารจัดการคุณภาพตามหลักการบริหารจัดการบ้านเมืองที่ดี

วิสัยทัศน์ (Vision)

ภายในปี พ.ศ. 2563 บัณฑิตวิทยาลัยเป็นผู้นำในการพัฒนาทรัพยากรมนุษย์ ให้มีศักยภาพพร้อมในการสร้างสรรค์องค์ความรู้และนวัตกรรมเพื่อการพัฒนาท้องถิ่น

ปรัชญา ปณิธาน เป้าหมายและวัตถุประสงค์

ปรัชญา

“การศึกษาเป็นสิ่งสำคัญในการพัฒนาทรัพยากรมนุษย์”

วิสัยทัศน์

ภายในปี พ.ศ. 2563 บัณฑิตวิทยาลัยเป็นผู้นำในการพัฒนาทรัพยากรมนุษย์ ให้มีศักยภาพพร้อมในการสร้างสรรค์องค์ความรู้และนวัตกรรมเพื่อการพัฒนาท้องถิ่น

พันธกิจ

1. ดำเนินการและประสานการจัดการศึกษาใน ระดับบัณฑิตศึกษากับหน่วยงานอื่น อย่างมีประสิทธิภาพ
2. ผลิตบัณฑิตที่มีคุณภาพและได้มาตรฐานวิชาชีพ มีคุณลักษณะตามมาตรฐานคุณวุฒิระดับอุดมศึกษาแห่งชาติและตามอัตลักษณ์ของมหาวิทยาลัย
3. ส่งเสริมการค้นคว้าวิจัยองค์ความรู้ นวัตกรรมเพื่อการพัฒนาสังคมและท้องถิ่น
4. สร้างเครือข่ายทางวิชาการในระดับบัณฑิตศึกษากับหน่วยงานในระดับท้องถิ่น ระดับชาติ และระดับนานาชาติ
5. สนับสนุนและส่งเสริมการบูรณาการระหว่างการวิจัย การบริการวิชาการแก่ชุมชนกับการเรียนการสอน
6. ส่งเสริมการอนุรักษ์ทำนุบำรุงศิลปะและวัฒนธรรม ทรัพยากรธรรมชาติและสิ่งแวดล้อม
7. พัฒนาระบบบริหารจัดการบัณฑิตวิทยาลัยให้มีประสิทธิภาพ โดยยึดหลักการบริหารจัดการบ้านเมืองที่ดี

วัตถุประสงค์

1. เพื่อดำเนินการจัดการศึกษาในระดับบัณฑิตศึกษาให้มีคุณภาพเป็นไปตามเกณฑ์มาตรฐานหลักสูตรระดับบัณฑิตศึกษา
2. เพื่อผลิตบัณฑิตที่มีคุณภาพและได้มาตรฐานวิชาชีพ ให้มีคุณลักษณะตามมาตรฐานคุณวุฒิระดับอุดมศึกษาแห่งชาติและตามอัตลักษณ์ของมหาวิทยาลัย
3. เพื่อสร้างองค์ความรู้ นวัตกรรมจากงานวิจัยที่สามารถนำไปใช้ประโยชน์ในการพัฒนาท้องถิ่นที่ยั่งยืน
4. เพื่อเสริมสร้างความเข้มแข็งทางวิชาการในระดับบัณฑิตศึกษาและความร่วมมือทางวิชาการกับหน่วยงานระดับท้องถิ่น ระดับชาติ และระดับนานาชาติ ในการถ่ายทอดองค์ความรู้และนวัตกรรมสู่การพัฒนาท้องถิ่นและประเทศ
5. เพื่อเสริมสร้างศักยภาพทางวิชาการให้กับอาจารย์และนักศึกษา ตลอดจนถ่ายทอดองค์ความรู้และนวัตกรรมให้กับท้องถิ่น
6. เพื่อสืบสานการอนุรักษ์และรักษาศิลปะและวัฒนธรรม ทรัพยากรธรรมชาติและสิ่งแวดล้อมให้ยั่งยืน

7. เพื่อบริหารจัดการบัณฑิตวิทยาลัยให้มีประสิทธิภาพ โดยยึดหลักการบริหารจัดการ
บ้านเมืองที่ดี
อัตลักษณ์

“รอบรู้ทักษะ มีจิตสาธารณะ”

เอกลักษณ์

“สร้างองค์ความรู้และนวัตกรรมนำไปพัฒนาท้องถิ่น”

สัญลักษณ์ประจำบัณฑิตวิทยาลัย



สัญลักษณ์ประจำบัณฑิตวิทยาลัย คือ พระพิฆเนศวร เป็นเทพเจ้า
แห่งความฉลาดรอบรู้ และเป็นเทพเจ้าแห่งศิลปะวิทยาการ

ค่านิยมหลัก (Core Value)

Good service ใส่ใจบริการ
Responsibility มีความรับผิดชอบ
Accountability ตรวจสอบได้
Development ส่งเสริมให้เกิดการพัฒนา

วัฒนธรรมองค์กร (Organization Culture)

“ใส่ใจบริการ บนฐานความรับผิดชอบต่อตรวจสอบได้”

ยุทธศาสตร์

ยุทธศาสตร์ของบัณฑิตวิทยาลัยกำหนดได้ 5 ยุทธศาสตร์ ดังนี้

ยุทธศาสตร์ที่ 1 พัฒนาการจัดการศึกษาระดับบัณฑิตศึกษาให้มีคุณภาพ และได้มาตรฐานวิชาชีพ

ยุทธศาสตร์ที่ 2 พัฒนาเครือข่ายความร่วมมือทางวิชาการระดับบัณฑิตศึกษา และสร้างความ
เข้มแข็งทางวิชาการ

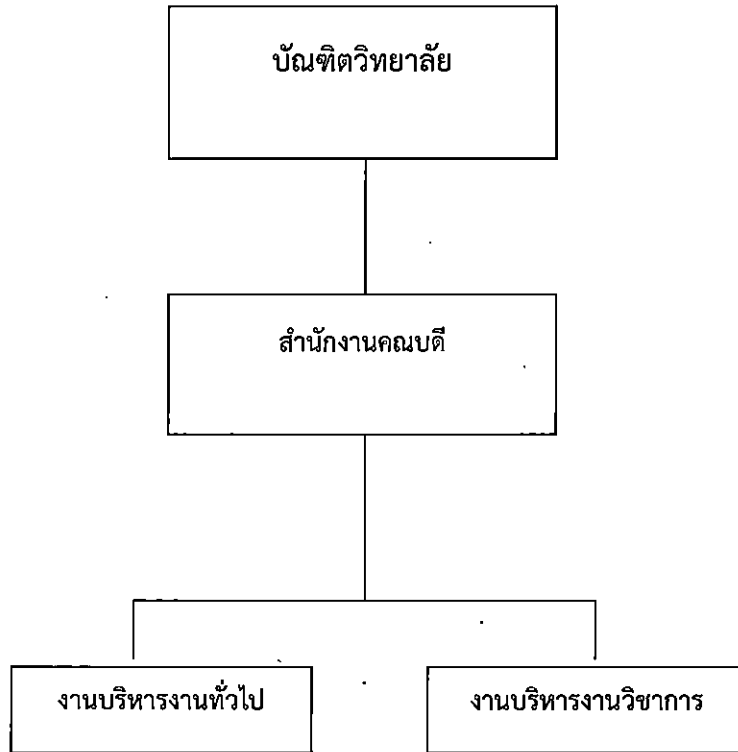
ยุทธศาสตร์ที่ 3 สนับสนุนและส่งเสริมการสร้างองค์ความรู้จากงานวิจัย นวัตกรรม เพื่อการบริการ
วิชาการและตอบสนองความต้องการของท้องถิ่น

ยุทธศาสตร์ที่ 4 ส่งเสริมการอนุรักษ์และทำนุบำรุงศิลปวัฒนธรรมภูมิปัญญาท้องถิ่น
ทรัพยากรธรรมชาติและสิ่งแวดล้อม

ยุทธศาสตร์ที่ 5 พัฒนาการบริหารจัดการบัณฑิตวิทยาลัยให้มีประสิทธิภาพ

โครงสร้างองค์กร และโครงสร้างการบริหารงาน

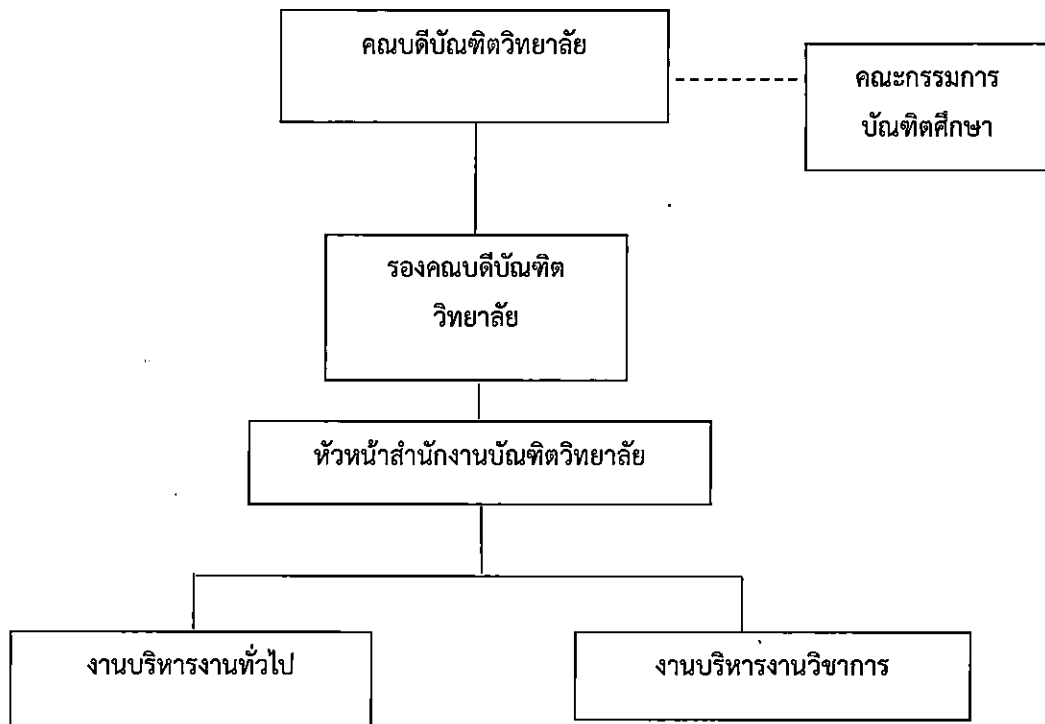
โครงสร้างองค์กร (Organization Chart)



- หน่วยธุรการและสารบรรณ
- หน่วยการเงิน
- หน่วยพัสดุ
- หน่วยแผนและงบประมาณ
- หน่วยประกันคุณภาพ
- หน่วยระบบเทคโนโลยีสารสนเทศ

- หน่วยบริการการศึกษา
- หน่วยวิชาการ
- หน่วยวิจัย
- หน่วยห้องปฏิบัติการ
- หน่วยบริการห้องสมุด

โครงสร้างการบริหารงาน (Administration Chart)



รายชื่อผู้บริหาร



ผู้ช่วยศาสตราจารย์ ดร.กมลณัฐ พลวัน
คณบดีบัณฑิตวิทยาลัย



อาจารย์ ว่าที่ร้อยเอก ดร.ขจร ตรีโสภณากร
รองคณบดีบัณฑิตวิทยาลัย



นางวิไลพัทธ์ จริงไธสง
หัวหน้าสำนักงาน

หลักสูตรและสาขาวิชาที่เปิดสอน

หลักสูตรและสาขาวิชาทั้งหมดที่บัณฑิตวิทยาลัยเปิดรับสมัครในปีการศึกษา 2561 มีรายละเอียดดังนี้
ตารางที่ 1.1 รายชื่อหลักสูตรและสาขาวิชาที่บัณฑิตวิทยาลัยเปิดรับสมัคร (จำแนกตามสังกัด)

ลำดับ ที่	ชื่อหลักสูตร/สาขาวิชา		ระดับ การศึกษา	สังกัด
1.	หลักสูตรวิทยาศาสตร มหาบัณฑิต	สาขาวิชาพลังงานและ สิ่งแวดล้อมชุมชน	ปริญญาโท	AdiCET
2	หลักสูตร สาธารณสุขศาสตร มหาบัณฑิต	สาขาวิชาสาธารณสุขศาสตร์	ปริญญาโท	คณะ วิทยาศาสตร์ และเทคโนโลยี
3	หลักสูตรศิลปศาสตร มหาบัณฑิต	สาขาวิชาภาษาอังกฤษศึกษา	ปริญญาโท	คณะ มนุษยศาสตร์ และ สังคมศาสตร์

จำนวนนักศึกษา

จำนวนนักศึกษา สังกัดบัณฑิตวิทยาลัย ปีการศึกษา 2561 (ข้อมูล ณ วันที่ 8 พฤษภาคม 2562)

ตารางที่ 1.2 จำนวนนักศึกษา สังกัดบัณฑิตวิทยาลัย ปีการศึกษา 2561

สาขาวิชา	ระดับ
	ปริญญาเอก
1. สาขาวิชาภูมิภาคลุ่มน้ำโขงและสาละวินศึกษา	2
2. สาขาวิชาผู้นำทางการศึกษาและการพัฒนาทรัพยากรมนุษย์	10
รวมทั้งสิ้น	12

จำนวนอาจารย์ประจำ

ตารางที่ 4 สรุปจำนวนอาจารย์ประจำทั้งหมดที่ปฏิบัติงานจริงและลาศึกษาต่อ ประจำปีการศึกษา 2559 จำแนกตามคุณวุฒิ และตำแหน่งทางวิชาการ

สาขาวิชา	จำแนกตามคุณวุฒิ และตำแหน่งทางวิชาการ																	รวมทั้งหมด	ปฏิบัติงานจริง	ลาศึกษาต่อ
	ปริญญาตรี				ปริญญาโท				ปริญญาเอก				รวม							
	อ.	ผศ.	รศ.	ศ.	อ.	ผศ.	รศ.	ศ.	อ.	ผศ.	รศ.	ศ.	อ.	ผศ.	รศ.	ศ.				
บัณฑิตวิทยาลัย	-	-	-	-	-	1	-	-	-	-	-	1	-	1	-	1	2	2	-	
รวม	0				1				1				2				2	2	-	

ข้อมูล ณ วันที่ 31 พฤษภาคม 2562

หมายเหตุ การนับจำนวนอาจารย์ประจำ

ระยะเวลาการทำงาน	การนับจำนวนอาจารย์
9-12 เดือน	คิดเป็น 1 คน
6 เดือนขึ้นไป แต่ไม่ถึง 9 เดือน	คิดเป็น 0.5 คน
น้อยกว่า 6 เดือน	ไม่สามารถนับได้

บุคลากรสายสนับสนุนทั้งหมด ประจำปีการศึกษา 2561 (จำแนกตามประเภทบุคคล)

ตารางที่ 1.5 จำนวนบุคลากรสายสนับสนุนทั้งหมด ประจำปีการศึกษา 2561 (จำแนกตามประเภทบุคคล)

ประเภทบุคลากร สายสนับสนุน	จำแนกตามคุณวุฒิการศึกษา				รวม
	ต่ำกว่าปริญญาตรี	ปริญญาตรี	ปริญญาโท	ปริญญาเอก	
1. ข้าราชการ	-	-	-	-	-
2. ลูกจ้างประจำ	-	-	-	-	-
3. พนักงานมหาวิทยาลัย		7	-	-	7
4. พนักงานชั่วคราว	-	-	-	-	-
5. พนักงานราชการ	-	-	-	-	-
6. พนักงานลูกจ้าง โครงการ	-	-	-	-	-
รวม	-	7	-	-	7

ข้อมูลบัณฑิต

บัณฑิตวิทยาลัย มีนักศึกษาที่สำเร็จการศึกษาจำนวนทั้งหมด 9 คน ดังนี้ (1 มิถุนายน 2561 – 31 พฤษภาคม 2562)

ตารางที่ 1.6 ข้อมูลบัณฑิตที่สำเร็จการศึกษา

ระดับ	หลักสูตร	สาขา	จำนวน
ปริญญาเอก	ดุซงกีบัณฑิต	ผู้นำทางการศึกษาและพัฒนาทรัพยากรมนุษย์	9
รวมทั้งสิ้น			9

ข้อมูลพื้นฐานโดยย่อเกี่ยวกับงบประมาณ และอาคารสถานที่

งบประมาณ ประจำปีงบประมาณ 2561 (จำแนกตามหมวดรายจ่าย)

ตารางที่ 1.7 งบประมาณ ประจำปี 2561

งบประมาณ	งบประมาณ แผ่นดิน	งบประมาณเงิน รายได้	ยอดเบิกจ่าย ปีงบประมาณ 2561	ร้อยละ	คงเหลือ
งบดำเนินการ	2,767,000	3,502,000	5,831,840	93.03	437,160
งบเงินอุดหนุน	-	-	-	-	-
งบรายจ่ายอื่นๆ	-	-	-	-	-
รวม	2,767,000	3,502,000	5,831,840	93.03	437,160

วิธีประเมิน

วัตถุประสงค์ในการประเมิน

1. ตรวจสอบและประเมินการดำเนินงานของหน่วยงานตามระบบคุณภาพและกลไกที่มหาวิทยาลัยกำหนดขึ้น โดยการวิเคราะห์เปรียบเทียบผลการดำเนินงานตามตัวบ่งชี้ในทุกองค์ประกอบคุณภาพว่าเป็นไปตามเกณฑ์และได้มาตรฐาน
2. ให้หน่วยงานทราบสถานภาพของตนเองอันจะนำไปสู่การกำหนดแนวทางในการพัฒนาคุณภาพไปสู่เป้าหมาย และเป้าประสงค์ที่ตั้งไว้
3. ให้หน่วยงานทราบจุดแข็งจุดที่ควรพัฒนา/ปรับปรุง ตลอดจนได้รับข้อเสนอแนะในการพัฒนาการดำเนินงาน เพื่อเสริมจุดแข็งแลพัฒนาจุดที่ควรปรับปรุงของหน่วยงานอย่างต่อเนื่อง

วิธีการดำเนินการ

1. คณะกรรมการฯ ประชุมวางแผนการตรวจประเมินคุณภาพภายใน ก่อนดำเนินการประเมินคุณภาพภายใน (อ้างอิงภาคผนวก ก รายงานการประชุมวางแผนการตรวจประเมิน) เพื่อจัดแบ่งหน้าที่รับผิดชอบในการดำเนินการตรวจประเมินตามองค์ประกอบตัวบ่งชี้คุณภาพ
2. คณะกรรมการฯ ศึกษาคู่มือการประกันคุณภาพการศึกษา รายงานผลการประเมินตนเอง (SAR : Self Assessment Report) และเอกสารที่เกี่ยวข้อง
3. คณะกรรมการฯ เยี่ยมชมหน่วยงาน พร้อมกับสัมภาษณ์ผู้บริหารในหน่วยงานต่างๆ
4. คณะกรรมการฯ รวบรวมข้อมูลเพิ่มเติมโดยการสัมภาษณ์ผู้บริหาร ผู้แทนบุคลากร และข้อมูลจากสื่ออื่นๆ เช่น อินเทอร์เน็ต เป็นต้น
5. คณะกรรมการฯ เปิดโอกาสให้บุคลากรส่งความเห็นเพิ่มเติม ผ่านทางจดหมายอิเล็กทรอนิกส์ถึงประธานกรรมการตรวจประเมินฯ โดยตรง
6. คณะกรรมการฯ ประชุมระดมความคิดเห็นเพื่อสรุปผลการตรวจประเมินคุณภาพการศึกษา
7. คณะกรรมการฯ รายงานผลการตรวจประเมินคุณภาพฯ ด้วยวาจาให้แก่ผู้บริหาร และบุคลากร พร้อมทั้งเปิดโอกาสให้คณะชี้แจงรายละเอียด ข้อมูลเพิ่มเติม กรณีที่มีความเห็นแตกต่างกับผลการประเมิน
8. คณะกรรมการฯ จัดทำรายงานการตรวจประเมินคุณภาพฯ เพื่อเสนอต่อมหาวิทยาลัย

วิธีการตรวจสอบความน่าเชื่อถือของข้อมูล

เพื่อให้ได้มาซึ่งข้อมูลที่มีความน่าเชื่อถือและความเที่ยงตรงของผลการประเมินคุณภาพภายใน ตามรายงานฉบับนี้ของ บัณฑิตวิทยาลัย คณะกรรมการจึงได้กำหนดเกณฑ์ในการตรวจประเมินคุณภาพ ภายใน โดยใช้เกณฑ์มาตรฐานตามองค์ประกอบและตัวชี้วัดที่กำหนดโดยสำนักงานคณะกรรมการการอุดมศึกษา (สกอ.) เกณฑ์การประเมินเป็น 5 ระดับคะแนน ดังนี้

0.00 – 1.50	การดำเนินงานของสถาบัน	ต้องปรับปรุงเร่งด่วน
1.51 - 2.50	การดำเนินงานของสถาบัน	ต้องปรับปรุง
2.51 - 3.50	การดำเนินงานของสถาบัน	ระดับพอใช้
3.51 - 4.50	การดำเนินงานของสถาบัน	ระดับดี
4.51 – 5.00	การดำเนินงานของสถาบัน	ระดับดีมาก

ผลการประเมินรายตัวบ่งชี้

บัณฑิตวิทยาลัย รับการประเมินตามองค์ประกอบคุณภาพ จำนวน 5 องค์ประกอบ จำนวน 11 ตัวบ่งชี้ โดยใช้เกณฑ์การประเมินคะแนนเต็ม 5.00 คะแนน ซึ่งในปีการศึกษา 2561 มีผลการประเมินคุณภาพการศึกษาภายใน เท่ากับ 4.54 คะแนน การดำเนินงานอยู่ในระดับดีมาก ดังนี้

ผลการประเมิน

ตาราง ป.1 ผลการประเมินคุณภาพภายใน ตามตัวบ่งชี้ตามองค์ประกอบคุณภาพ

หน่วยงาน : บัณฑิตวิทยาลัย						
ตัวบ่งชี้คุณภาพ	เป้าหมาย	ประเมินตนเอง				คะแนนประเมิน
		ผลการดำเนินงาน		ผลลัพธ์ (% หรือ สัดส่วน)		
		ตัวตั้ง	ตัวหาร			
ตัวบ่งชี้ 1.1	5.00 คะแนน	1.91		0.96	0.96	
		2.00				
ตัวบ่งชี้ 1.2	5.00 คะแนน	1.00		ร้อยละ 50.00	5.00	
		2.00				
ตัวบ่งชี้ 1.3	5.00 คะแนน	2.00		ร้อยละ 100.00	5.00	
		2.00				
ตัวบ่งชี้ 1.4	5.00 คะแนน	กลุ่มสาขามนุษยศาสตร์และสังคมศาสตร์		ร้อยละ -77.00	5.00	
ตัวบ่งชี้ 2.1	5 ข้อ	มีการดำเนินการ 6 ข้อ (1,2,3,4,5,6)		6 ข้อ	5.00	
ตัวบ่งชี้ 2.2	25,000 บาท	กลุ่มสาขามนุษยศาสตร์และสังคมศาสตร์				
		691,000.00		138,200.00	5.00	
		5.00				
ตัวบ่งชี้ 2.3	5.00 คะแนน	กลุ่มสาขามนุษยศาสตร์และสังคมศาสตร์				
		3.20		64.00	5.00	
		5.00				
ตัวบ่งชี้ 3.1	6 ข้อ	มีการดำเนินการ 6 ข้อ (1,2,3,4,5,6)		6 ข้อ	5.00	
ตัวบ่งชี้ 4.1	6 ข้อ	มีการดำเนินการ 6 ข้อ (1,2,3,4,5,6)		6 ข้อ	5.00	
ตัวบ่งชี้ 5.1	7 ข้อ	มีการดำเนินการ 7 ข้อ (1,2,3,4,5,6,7)		7 ข้อ	5.00	
ตัวบ่งชี้ 5.2	5 ข้อ	มีการดำเนินการ 6 ข้อ (1,2,3,4,5,6)		5 ข้อ	4.00	
คะแนนเฉลี่ย 5 องค์ประกอบ (11 ตัวบ่งชี้ สกอ.)					4.54	
รวมค่าคะแนนเฉลี่ยรวมทั้งหมด					4.54	

ตาราง ป.2 ตารางวิเคราะห์ผลการประเมินระดับคณะ

องค์ประกอบ	จำนวนตัวบ่งชี้				ผลการประเมิน
	Input	Process	Output	คะแนนเฉลี่ย รวม	
1. การผลิตบัณฑิต	5.00	0.00	0.96	3.99	ดี
2. การวิจัย	5.00	5.00	5.00	5.00	ดีมาก
3. การบริการวิชาการ	-	5.00	-	5.00	ดีมาก
4. การทำนุบำรุงศิลปะและวัฒนธรรม	-	5.00	-	5.00	ดีมาก
5. การบริหารจัดการ	-	4.50	-	4.50	ดี
รวม	5.00	4.80	2.98	4.54	ดีมาก
ผลการประเมิน	ดีมาก	ดีมาก	พอใช้		

ข้อเสนอแนะในการปรับปรุงตามรายองค์ประกอบคุณภาพ

องค์ประกอบที่ 1 การผลิตบัณฑิต

จุดที่ควรพัฒนา

แม้ว่าบัณฑิตวิทยาลัยจะเสนอการปิดหลักสูตรแบบมีเงื่อนไข แต่ควรต้องมีการติดตามนักศึกษาให้สำเร็จการศึกษาตามเงื่อนไขและดำเนินการปรับปรุงหลักสูตรให้คุณภาพตามเกณฑ์มาตรฐานของประกาศกระทรวง ปี 2558

องค์ประกอบที่ 2 การวิจัย

จุดที่ควรพัฒนา

1. บัณฑิตวิทยาลัยควรประเมินผลความสำเร็จของการบูรณาการงานวิจัย นวัตกรรมกับการเรียนการสอนและการบริการวิชาการ เพื่อพัฒนาท้องถิ่น เช่น จำนวนชุมชนเป้าหมายที่มีคุณภาพชีวิตความเป็นอยู่ที่ดีขึ้น มีการลดรายจ่ายและรายได้เพิ่มขึ้นที่ระบุเป็นจำนวนเงิน จำนวนผลิตภัณฑ์ชุมชนที่ได้รับการขึ้นทะเบียน หรือมีศูนย์การเรียนรู้ที่ใช้เป็นแหล่งเรียนรู้ของชุมชน เป็นต้น
2. บัณฑิตวิทยาลัยควรมีการประชาสัมพันธ์และเผยแพร่องค์ความรู้ที่ได้จากผลงานวิจัยของคณาจารย์ ที่มีความโดดเด่นให้เป็นองค์ความรู้ที่คนทั่วไปเข้าใจได้ โดยอาจเผยแพร่ต่อสาธารณชนผ่านสื่อต่างๆ อย่างเป็นระบบในเชิงรุก

องค์ประกอบที่ 3 การบริการวิชาการ

จุดที่ควรพัฒนา

1. บัณฑิตวิทยาลัยควรทำการกำกับ ติดตาม การดำเนินงานตามวัตถุประสงค์ของการบริการวิชาการ เพื่อการดำเนินการให้บรรลุเป้าหมาย
2. บัณฑิตวิทยาลัยควรทำการวิเคราะห์ผลจากการบริการวิชาการ เพื่อการจัดการองค์ความรู้ที่สามารถนำไปใช้ประโยชน์ในการพัฒนาชุมชน รวมทั้งติดตามผลการบริการวิชาการอย่างต่อเนื่อง เพื่อเป็นแนวทางพัฒนาคุณภาพการบริการวิชาการ และพัฒนาชุมชนต่อไป

องค์ประกอบที่ 4 การทำนุบำรุงศิลปะและวัฒนธรรม

จุดที่ควรพัฒนา

การดำเนินงานด้านการทำนุบำรุงศิลปะและวัฒนธรรม ให้สอดคล้องกับแผนปฏิบัติงานของบัณฑิตวิทยาลัย

ข้อเสนอแนะเพื่อการพัฒนา

ควรส่งเสริมการจัดทำกิจกรรมทำนุบำรุงศิลปะและวัฒนธรรมโดยมุ่งเน้นการสืบสาน อนุรักษ์ และพัฒนาศิลปะและวัฒนธรรมและภูมิปัญญาท้องถิ่นร่วมกับชุมชน

องค์ประกอบที่ 5 การบริหารจัดการ

จุดที่ควรพัฒนา

บัณฑิตวิทยาลัยควรวิเคราะห์และจัดทำแผนพัฒนาคุณภาพการศึกษา เพื่อกำหนดทิศทางการพัฒนาโดยทบทวนการจัดทำแผนต่าง ๆ ดังนี้

1. ควรกำหนดให้มีการวิเคราะห์ต้นทุนต่อหน่วยการผลิตบัณฑิตในหลักสูตรที่สังกัดบัณฑิตวิทยาลัยอย่างละเอียดทั้งที่เป็น Fixed Cost และ Variable Cost เพื่อเปรียบเทียบความคุ้มค่าและโอกาสแข่งขันชัดเจน
2. การจัดทำแผนบริหารความเสี่ยง วิเคราะห์และออกแบบควบคุมไว้ดีแล้ว แต่บัณฑิตวิทยาลัยควรนำผลการจัดการและควบคุมมาขับเคลื่อนและใช้ประโยชน์ในการทบทวนประเด็นที่มีความเสี่ยงลดลง หรือดำเนินการบริหารความเสี่ยงในประเด็นที่มีความสำคัญรองลงไปให้เป็นรูปธรรมชัดเจน
3. แผนบริหารและพัฒนาบุคลากร ควรทำแผน ID Plan ให้ครอบคลุมทั้งด้านบริหารและพัฒนา เช่น การวัดวิเคราะห์อัตรากำลังและศักยภาพที่จำเป็น เพื่อบริหารอัตรากำลังให้เพียงพอและมีประสิทธิภาพ ตลอดจนส่งเสริมความก้าวหน้าและเชิดชูเกียรติบุคลากรทุกฝ่าย
4. แผนการจัดการความรู้ (KM) ควรกำหนดประเด็นให้ครอบคลุมการจัดการเรียนการสอนและการวิจัย โดยเฉพาะการสกัดความรู้ เพื่อการจัดการเรียนการสอนเพื่อตอบสนององการผลิตบัณฑิตให้มีคุณภาพและสำเร็จการศึกษา ตามระยะเวลาที่หลักสูตรกำหนด

ข้อเสนอแนะในภาพรวม

บัณฑิตวิทยาลัยเป็นเสาหลักในการจัดการและบริหารการผลิตบัณฑิตในระดับบัณฑิตศึกษาที่สะท้อนพันธกิจการผลิตบัณฑิตของมหาวิทยาลัย ให้มีความสมบูรณ์ ครบถ้วน ทุกระดับชั้นปริญญา จึงถือได้ว่านโยบายและพันธกิจของบัณฑิตวิทยาลัยได้ตอบสนองทั้งด้านการบริหารและการจัดการศึกษาในควมรับผิดชอบและความสามารถในการกำกับหลักสูตร ที่ควบคุมคุณภาพ ตามความต้องการของชุมชนและสังคม และความไว้วางใจในการผลิตบัณฑิตในระดับบัณฑิตศึกษา

ดังนั้น บัณฑิตวิทยาลัยควรวิเคราะห์ตนเอง และวางแผนเพื่อการพิจารณาในภาพรวม ดังนี้

1. วิเคราะห์ความสามารถในการจัดการศึกษา เพื่อพัฒนาหลักสูตรตามความต้องการของชุมชน ออกแบบวิธีการจัดการเรียนรู้และกำหนดการกำกับให้ผลผลิตบัณฑิตเป็นไปตามแผนการจัดการศึกษาของหลักสูตร
2. วิเคราะห์สิ่งอำนวยความสะดวกในการสนับสนุนการบริหารและการจัดการหลักสูตร โดยบัณฑิตวิทยาลัยปรับปรุงกระบวนการต่าง ๆ เพื่อรองรับการดำเนินงาน เช่น ข้อกำหนดระเบียบ หรือข้อบังคับเกี่ยวกับวิธีการเรียนรู้ การกำกับและให้คำปรึกษาวิทยานิพนธ์ตลอดจนช่องทางการเผยแพร่ หรือตีพิมพ์ผลงานทั้งอาจารย์และนักศึกษาอย่างเป็นมาตรฐาน
3. วิเคราะห์ภารกิจของบุคลากรทั้งฝ่ายบริหารและเจ้าหน้าที่ผู้ปฏิบัติให้สามารถอำนวยความสะดวกและดำเนินงานให้อยู่ในขอบเขตที่สนับสนุนคุณภาพการผลิตบัณฑิตชัดเจน

ข้อมูลจากการสัมภาษณ์

สัมภาษณ์ผู้บริหาร

1. การบริหารและพัฒนาบุคลากร คณะมีการจัดทำแผนพัฒนาบุคลากรระยะยาว ระยะ 5 ปีและระยะสั้น ซึ่งหน่วยงานมีงบประมาณในการบริหารจัดการ
2. การบริหารกลยุทธ์ทางการเงิน มหาวิทยาลัยมีการจัดสรรงบประมาณให้กับบัณฑิตวิทยาลัย โดยดูจากการลงทะเบียนของนักศึกษา
3. บัณฑิตวิทยาลัยมีเอกสารวารสารของบัณฑิตวิทยาลัยเอง

สัมภาษณ์บุคลากรสายสนับสนุน

1. ครูภัณฑ์โดยเฉพาะอย่างยิ่ง เครื่องคอมพิวเตอร์ค่อนข้างล้ำสมัยและใช้งานมานานกว่า 10 ปี ซึ่งทางบุคลากรได้ร้องขอมาเป็นปีที่ 2 แล้ว ทั้งนี้บัณฑิตวิทยาลัยและมหาวิทยาลัย ควรพิจารณาจัดซื้อเครื่องคอมพิวเตอร์ใหม่ทดแทนเครื่องเก่า เพื่อที่จะทำให้ทำงานได้อย่างมีประสิทธิภาพมากขึ้น
2. บัณฑิตวิทยาลัยให้ความมั่นคงด้านอาชีพและผู้บริหารให้การสนับสนุนเพื่อความก้าวหน้าในตำแหน่งงานที่สูงขึ้น เช่นมีอาจารย์พี่เลี้ยงที่คอยให้คำแนะนำในการจัดทำผลงาน แต่งานวิจัยค่อนข้างที่จะเป็นอุปสรรคอยู่เหมือนกัน
3. ห้องเรียนชั้นที่ 12 ควรแยกกันระหว่างนักศึกษาระดับปริญญาตรี และปริญญาโท เพื่อที่จะทำให้ห้องเรียนมีสภาพแวดล้อมในการเรียนรู้ที่ดีขึ้น

สัมภาษณ์นักศึกษาปัจจุบัน ศิษย์เก่า




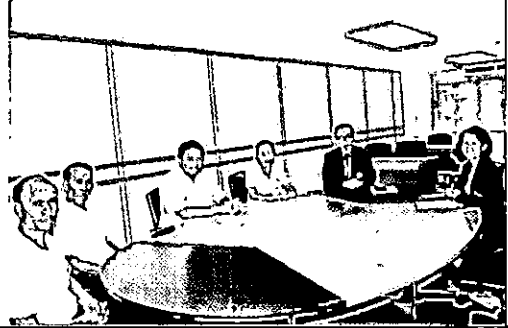

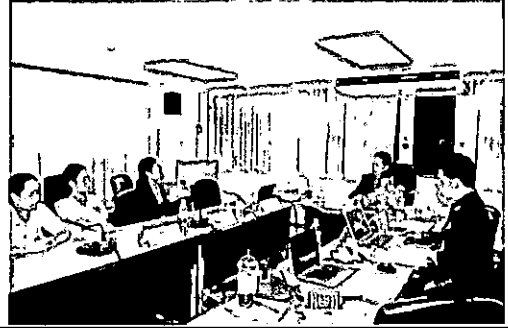


ความประทับใจ

1. ความเข้มแข็งทางวิชาการ หลักสูตรมีชื่อเสียงได้รับการยอมรับในสังคม
2. อาจารย์ผู้สอน อาจารย์ที่ปรึกษา เจ้าหน้าที่ดูแลเอาใจใส่เป็นอย่างดี มีการติดตามประสานงานในเรื่องต่างๆ เป็นอย่างดี
3. ความเป็นกันเองเสมือนเป็นครอบครัวเดียวกัน ความเป็นพี่น้อง ช่วยเหลือกัน
4. ได้รับการพัฒนาความรู้ นำไปต่อยอดในการทำงานได้เป็นอย่างดี

ข้อเสนอแนะ

1. การบริการที่รองรับนักศึกษาที่เข้ามาเรียน เช่น ที่จอดรถ ฯลฯ
2. การพัฒนาระบบเทคโนโลยีที่เอื้อต่อการเรียนการสอน ระบบฐานข้อมูลงานวิจัยที่ทันสมัยและเข้าถึงได้ง่าย

รูปภาพประกอบกิจกรรม

	
<p>ประธานคณะกรรมการผู้ตรวจประเมิน</p>	<p>คณะกรรมการผู้ตรวจประเมิน</p>
	
<p>คณบดีนำเสนอผลการดำเนินงาน</p>	<p>สัมภาษณ์ผู้ใช้บัณฑิต</p>
	
<p>สัมภาษณ์ศิษย์เก่า</p>	<p>สัมภาษณ์บุคลากรสายสนับสนุน</p>
	
<p>คณะกรรมการดำเนินการตรวจสอบเอกสาร/หลักฐาน</p>	<p>บันทึกภาพร่วมกัน</p>

ภาคผนวก



คำสั่งมหาวิทยาลัยราชภัฏเชียงใหม่

ที่ ๒๒๔๘ / ๒๕๖๑

เรื่อง แต่งตั้งคณะกรรมการประเมินคุณภาพภายใน ประจำปีการศึกษา ๒๕๖๑
ระดับคณะ วิทยาลัย มหาวิทยาลัยราชภัฏเชียงใหม่

ตามพระราชบัญญัติการศึกษาแห่งชาติ พ.ศ. ๒๕๔๒ แก้ไขเพิ่มเติม (ฉบับที่ ๒) พ.ศ. ๒๕๔๕ มาตรา ๖ ว่าด้วยมาตรฐานและการประกันคุณภาพการศึกษา กำหนดให้สถานศึกษาจัดให้มีระบบการประกันคุณภาพภายในและระบบการประกันคุณภาพภายนอก โดยการประกันคุณภาพภายในเป็นการสร้างระบบและกลไกในการควบคุมตรวจสอบและประเมินการดำเนินงานให้เป็นไปตามนโยบาย เป้าหมาย และระดับคุณภาพมาตรฐานที่กำหนดดำเนินการประกันคุณภาพการศึกษา

ดังนั้น อาศัยอำนาจความในมาตรา ๖ มหาวิทยาลัยราชภัฏเชียงใหม่จึงให้ผู้มีรายนามดังต่อไปนี้ เป็นคณะกรรมการประเมินคุณภาพภายใน ประจำปีการศึกษา ๒๕๖๑ โดยมีองค์ประกอบและอำนาจหน้าที่ ดังต่อไปนี้

๑. คณะกรรมการประเมินคุณภาพภายใน กลุ่ม A ดำเนินการประเมินคุณภาพภายใน คณะครุศาสตร์ คณะมนุษยศาสตร์และสังคมศาสตร์ คณะวิทยาการจัดการ คณะวิทยาศาสตร์และเทคโนโลยี และ คณะเทคโนโลยีการเกษตร ระหว่างวันที่ ๒๒-๒๖ กรกฎาคม ๒๕๖๑ ประกอบด้วย

๑. รองศาสตราจารย์ ดร.เอกชัย	แสงอินทร์	ประธานกรรมการ
๒. ผู้ช่วยศาสตราจารย์สุวรรณี	จันทร์ตา	กรรมการ
๓. ผู้ช่วยศาสตราจารย์ทิวาพร	ชันฉนิก	กรรมการ
๔. ผู้ช่วยศาสตราจารย์นาวิณ	พรมใจสา	กรรมการ
๕. อาจารย์ ดร.ปิยวรรณ.	สิริประเสริฐศิลป์	กรรมการและเลขานุการ
๖. นางสาวสุชาภัสร์	กันตियะ	ผู้ช่วยกรรมการและเลขานุการ

๒. คณะกรรมการประเมินคุณภาพภายใน กลุ่ม B ดำเนินการประเมินคุณภาพภายใน วิทยาลัยนานาชาติ บัณฑิตวิทยาลัย วิทยาลัยพัฒนาเศรษฐกิจและเทคโนโลยีชุมชนแห่งเอเชีย และวิทยาลัยแม่ฮ่องสอน ระหว่างวันที่ ๒๒-๒๖ กรกฎาคม ๒๕๖๑ ประกอบด้วย

๑. ผู้ช่วยศาสตราจารย์ ดร.ชัยณรงค์	ชันฉนิก	ประธานกรรมการ
๒. ผู้ช่วยศาสตราจารย์เบญจวรรณ	เลาลลิต	กรรมการ
๓. อาจารย์พิเศษฐ์	ทานิล	กรรมการ
๔. อาจารย์เขาวลิต	เต็มปวน	กรรมการและเลขานุการ
๕. นายพีรวัฒน์	เมืองขึ้น	ผู้ช่วยกรรมการและเลขานุการ

โดยมีอำนาจหน้าที่ ดังนี้

๑. ประเมินคุณภาพการศึกษาภายใน ตามคู่มือการประกันคุณภาพการศึกษา และรายงานผลการประเมินตนเองของคณะ วิทยาลัย

๒. ให้ข้อเสนอแนะแก่หน่วยงานที่รับการประเมินคุณภาพการศึกษาภายใน เพื่อเร่งรัดการพัฒนาคุณภาพการศึกษาให้สอดคล้องกับพันธกิจของมหาวิทยาลัย และมาตรฐานการศึกษาของชาติ

๓. รายงานผลการประเมินคุณภาพของคณะ วิทยาลัย ตามระบบ CHE QA Online เสนอต่อหน่วยงานและมหาวิทยาลัยราชภัฏเชียงใหม่ และสำนักงานคณะกรรมการการอุดมศึกษา เพื่อนำไปวางแผนพัฒนาคุณภาพในปีการศึกษาถัดไป

ทั้งนี้ ให้ผู้ที่ได้รับการแต่งตั้ง ปฏิบัติหน้าที่ ที่ได้รับมอบหมายให้เป็นไปอย่างมีประสิทธิภาพและบังเกิดผลดีในการพัฒนามหาวิทยาลัยต่อไป

สั่ง ณ วันที่ ๑๒ มิถุนายน พ.ศ.๒๕๖๒



(รองศาสตราจารย์ ดร.ประพันธ์ ธรรมไชย)

รักษาราชการแทนอธิการบดีมหาวิทยาลัยราชภัฏเชียงใหม่

กำหนดการตรวจประเมินคุณภาพภายใน ระดับวิทยาลัย
มหาวิทยาลัยราชภัฏเชียงใหม่ ประจำปีการศึกษา 2561
ระหว่างวันที่ 22-26 กรกฎาคม 2562

วันอังคาร ที่ 23 กรกฎาคม 2562 (บัณฑิตวิทยาลัย)

- เวลา 08.00-08.30 น. คณะกรรมการประเมินฯ ประชุมร่วมกัน เพื่อวางแผนเตรียมการตรวจประเมิน
- 08.30-09.00 น. คณบดีกล่าวต้อนรับ และนำเสนอผลการดำเนินงานโดยสรุปไม่เกิน 15 นาที
- ผลการดำเนินงานของคณะ
 - จุดเด่นหรือผลการดำเนินงานที่ภาคภูมิใจ
- หมายเหตุ ไม่ต้องนำเสนอผลการประเมินตนเองและเกณฑ์การประกันคุณภาพ
- 09.00-10.00 น. สัมภาษณ์คณบดี ผู้บริหารคณะ
- 10.00-12.00 น. สัมภาษณ์ผู้รับผิดชอบตัวบ่งชี้ที่ 1-3 ได้แก่ คณบดี รองผู้รับผิดชอบประกันคุณภาพ และผู้รับผิดชอบตัวบ่งชี้
- 12.30-13.00 น. รับประทานอาหาร
- 13.00-14.00 น. สัมภาษณ์ผู้มีส่วนได้ส่วนเสีย
- กลุ่ม 1 - สัมภาษณ์ตัวแทนอาจารย์และนักวิจัย (30 นาที)
 - สัมภาษณ์ตัวแทนบุคลากรสายสนับสนุน (30 นาที)
 - กลุ่ม 2 - สัมภาษณ์ตัวแทนผู้ใช้บัณฑิต ผู้แทนชุมชน (30 นาที)
 - สัมภาษณ์ตัวแทนศิษย์เก่า และศิษย์ปัจจุบัน (30 นาที)
- หมายเหตุ ความเป็นตัวแทนในการสัมภาษณ์ อย่างน้อย 3-5 คนขึ้นไปต่อกลุ่มสัมภาษณ์
- 14.00-15.00 น. สัมภาษณ์ผู้รับผิดชอบตัวบ่งชี้ที่ 4-5 ได้แก่ คณบดี รองผู้รับผิดชอบประกันคุณภาพ และผู้รับผิดชอบตัวบ่งชี้
- 15.00-16.00 น. คณะกรรมการสรุปผลการตรวจประเมินคุณภาพภายใน กรอกรายประเมินคุณภาพภายใน เข้าสู่ระบบฐานข้อมูล CHE QA Online
- 16.00-16.30 น. รับฟังรายงานผลการประเมินคุณภาพการศึกษาภายใน ประจำปีการศึกษา 2561 ณ ห้องประชุมชั้น 13 อาคารราชภัฏเฉลิมพระเกียรติ