




รายงานผล
การตรวจประเมินคุณภาพการศึกษาภายใน
คณะวิทยาการจัดการ
มหาวิทยาลัยราชภัฏเชียงใหม่ ประจำปีการศึกษา 2560
วันที่ 4 กรกฎาคม พ.ศ. 2561


เสนอต่อ
มหาวิทยาลัยราชภัฏเชียงใหม่

หนังสือรับรองผลการประเมินคุณภาพการศึกษาภายใน ระดับคณะ วิทยาลัย
คณะวิทยาการจัดการ มหาวิทยาลัยราชภัฏเชียงใหม่ ประจำปีการศึกษา 2560

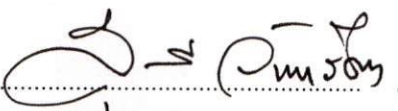
คณะกรรมการประเมินขอรับรองว่าได้ทำการประเมินคุณภาพการศึกษาภายใน คณะวิทยาการจัดการ มหาวิทยาลัยราชภัฏเชียงใหม่ ระหว่างวันที่ 2-6 เดือนกรกฎาคม พ.ศ 2561 โดยได้ตรวจสอบข้อมูล ประกอบการตัดสินผลการวิเคราะห์รายงานการประเมินตนเอง จากหลักฐานอ้างอิงต่าง ๆ และผู้มีส่วนเกี่ยวข้อง คณะกรรมการประเมินเห็นชอบกับรายงานผลการประเมินคุณภาพการศึกษาภายในฉบับนี้ทุกประการ จึงได้ลงลายมือชื่อไว้เป็นหลักฐาน ดังนี้


.....
(ผู้ช่วยศาสตราจารย์พงษ์สวัสดิ์ อำนางกิตติกร)

ประธานคณะกรรมการ


.....
(ผู้ช่วยศาสตราจารย์ ดร.สมใจ กงเต็ม)


กรรมการ


.....
(ผู้ช่วยศาสตราจารย์สุวรรณี จันทร์ตา)


กรรมการ


.....
(ผู้ช่วยศาสตราจารย์ทิวาพร ชันผ่อง)

กรรมการ


.....
(คุณพิณมา จันทะแก้ว)

กรรมการและเลขานุการ


.....
(นายพีราวัฒน์ เมืองชื่น)

ผู้ช่วยกรรมการและเลขานุการ

บทสรุปผู้บริหาร โดยคณะกรรมการ

คณะกรรมการประเมินคุณภาพภายในได้ดำเนินการตรวจประเมินคุณภาพการศึกษาของ คณะวิทยาการจัดการ ประจำปีการศึกษา 2560 ระหว่างวันที่ 4 กรกฎาคม 2561 ตามรายองค์ประกอบ และตัวบ่งชี้ของ สกอ. (จำนวน 13 ตัวบ่งชี้) พบว่า ในภาพรวมคณะวิทยาการจัดการ มีผลการประเมินอยู่ใน ระดับ **3.83** คะแนน ซึ่งจัดอยู่ในเกณฑ์คุณภาพ ดี โดยมีจำนวน 1 องค์ประกอบอยู่ในระดับดีมาก จำนวน 3 องค์ประกอบ อยู่ในระดับดี จำนวน 1 องค์ประกอบ อยู่ในระดับพอใช้ ดังผลการประเมิน ในตารางที่ 1

ตารางที่ 1 สรุปผลการประเมินรวมทุกตัวบ่งชี้

องค์ประกอบ	คะแนนประเมินเฉลี่ย		ผลการประเมิน
	ตนเอง	กรรมการ	
1. การผลิตบัณฑิต	3.13	3.13	ระดับพอใช้
1.1 ผลการบริหารจัดการหลักสูตรโดยรวม	2.85	2.85	
1.2 อาจารย์ประจำคณะที่มีคุณวุฒิ ป.เอก	3.43	3.43	
1.3 อาจารย์ประจำคณะที่ดำรงตำแหน่งทางวิชาการ	2.51	2.51	
1.4 จำนวนนักศึกษาเต็มเวลาเทียบเท่าต่อจำนวนอาจารย์ประจำ	0.00	0.00	
1.5 การบริการนักศึกษาระดับ ป.ตรี	5.00	5.00	
1.6 กิจกรรมนักศึกษาระดับ ป.ตรี	5.00	5.00	
2. การวิจัย	4.77	5.00	ระดับดีมาก
2.1 ระบบและกลไกการบริหารและพัฒนางานวิจัยหรืองานสร้างสรรค์	5.00	5.00	
2.2 เงินสนับสนุนวิจัยและงานสร้างสรรค์	5.00	5.00	
2.3 ผลงานทางวิชาการของอาจารย์ประจำและนักวิจัย	4.30	5.00	
3. การบริการวิชาการ	5.00	4.00	ระดับดี
3.1 การบริการวิชาการแก่สังคม	5.00	4.00	
4. การทำนุบำรุงศิลปะและวัฒนธรรม	5.00	4.00	ระดับดี
4.1 ระบบและกลไกการทำนุบำรุงศิลปะและวัฒนธรรม	5.00	4.00	
5. การบริหารจัดการ	4.75	4.00	ระดับดี
5.1 การบริหารของคณะเพื่อกำกับติดตามผลลัพธ์ตามพันธกิจ กลุ่มสถาบัน และเอกลักษณ์ของคณะ	5.00	4.00	
5.2 ระบบกำกับการประกันคุณภาพหลักสูตร	4.00	4.00	
คะแนนเฉลี่ยผลการประเมิน (13 ตัวบ่งชี้)	4.05	3.83	ระดับดี

บทนำ

ชื่อหน่วยงาน

คณะวิทยาการจัดการ มหาวิทยาลัยราชภัฏเชียงใหม่

ประวัติความเป็นมาโดยย่อ

ในปี พ.ศ. 2530 คณะวิชาวิทยาการจัดการได้จัดตั้งขึ้นตามความในมาตรา 8 แห่งพระราชบัญญัติครู พ.ศ. 2518 ซึ่งได้แก้ไขเพิ่มเติมโดยพระราชบัญญัติวิทยาลัยครู (ฉบับที่ 2) พ.ศ. 2527 รัฐมนตรีว่าการกระทรวงศึกษาธิการ ได้ออกประกาศกระทรวงศึกษาธิการ เรื่อง การแบ่งส่วนราชการในวิทยาลัยครู เชียงใหม่ เมื่อวันที่ 12 มีนาคม พ.ศ. 2530 และสำนักงานเลขาธิการคณะรัฐมนตรีได้ประกาศในราชกิจจานุเบกษา เล่ม 104 ตอนที่ 73 ลงวันที่ 17 เมษายน พ.ศ. 2530 โดยหัวหน้าคณะคนแรกคือ อาจารย์จันทร์แก้ว เมืองใจ และได้ดำเนินงานให้บริการการศึกษาเรื่อยมา จนถึงพ.ศ. 2538 คณะวิชาวิทยาการจัดการ ได้เปลี่ยนชื่อเป็น “คณะวิทยาการจัดการ” ตามพระราชบัญญัติสถาบันราชภัฏ พ.ศ. 2538 โดยคนบดคนแรก คือ ผู้ช่วยศาสตราจารย์เสาวณี ใจรักษ์

1. ด้านการจัดการเรียนการสอน

เมื่อปี พ.ศ. 2525 วิทยาลัยครูเชียงใหม่ (ในขณะนั้น) ได้จัดตั้งโปรแกรมวิชาเอกสหกรณ์ เพื่อดำเนินการสอนตามหลักสูตรประกาศนียบัตรวิชาการศึกษาชั้นสูง วิชาเอกสหกรณ์ ให้แก่นักศึกษาภาคปกติ และปริญญาครุศาสตรบัณฑิต วิชาเอกสหกรณ์ สองปีหลังอนุปริญญาในโครงการอบรมครูประจำการ พ.ศ. 2527 โดยแต่งตั้งอาจารย์จากคณะวิชามนุษยศาสตร์และสังคมศาสตร์ และคณะวิชาวิทยาศาสตร์ รวม 5 คน เป็นอาจารย์ประจำโปรแกรมวิชาเอกสหกรณ์ และมีการปรับเปลี่ยนโครงสร้างการบริหารงานของคณะตามข้อกำหนดของมหาวิทยาลัย และได้ดำเนินการจัดการเรียนการสอนสำหรับนักศึกษาภาคพิเศษ ดังนี้

- ปีการศึกษา 2529 เริ่มโครงการจัดการศึกษาสำหรับบุคลากรประจำการ (กศ.บป.) โดยเปิดเฉพาะภาควันเสาร์-อาทิตย์

- ปีการศึกษา 2538 เริ่มโครงการจัดการศึกษาสำหรับบุคลากรประจำการ (กศ.บป.) ภาควันจันทร์-ศุกร์

- ต้นปีการศึกษา 2545 การจัดการเรียนการสอนได้ให้นักศึกษาภาคปกติทุกโปรแกรมวิชา (ยกเว้นโปรแกรมวิชานิตศศาสตร์) ระดับชั้นปีที่ 3 และชั้นปีที่ 4 ไปเรียนที่วิทยาเขตแม่สา ส่วนนักศึกษาภาคพิเศษภาควันเสาร์ - อาทิตย์ ไปเรียนที่ศูนย์แม่สา และภาควันจันทร์ - ศุกร์ เรียนที่ศูนย์เวียงบัว

เนื่องจากความแออัดของการใช้ห้องเรียนที่ศูนย์เวียงบัว คณะจึงได้มีการปรับเปลี่ยนพื้นที่การจัดการเรียนการสอน ประกอบกับนโยบายของมหาวิทยาลัยให้นักศึกษาทุกสาขาวิชาของคณะวิทยาการจัดการ ตั้งแต่ชั้นปีที่ 3 - 4 ภาคปกติ เรียนที่ศูนย์แม่สา โดยมหาวิทยาลัยได้ก่อสร้างอาคารเรียน

ชั่วคราวเพิ่มขึ้นอีก จำนวน 2 ห้อง พร้อมติดตั้งเครื่องปรับอากาศ และอุปกรณ์สื่อการเรียนการสอน เพื่ออำนวยความสะดวกและรองรับการจัดการเรียนการสอนให้กับนักศึกษา นอกจากนี้แล้วได้มีการปรับปรุงโรงอาหารใหม่ให้มีความเหมาะสม เพื่อรองรับการบริการให้กับอาจารย์และนักศึกษา ณ ศูนย์แม่สดังกล่าว สำหรับนักศึกษาชั้นปีที่ 1 - 2 และนักศึกษาภาคพิเศษทั้งหมด เรียนที่มหาวิทยาลัยราชภัฏเชียงใหม่ ศูนย์เวียงบัว

2. ด้านการพัฒนาหลักสูตร

ในปีพ.ศ. 2539 คณะวิทยาการจัดการ โดยผู้ช่วยศาสตราจารย์เสาวณี ใจรักษ์ และคณาจารย์คณะวิทยาการจัดการ ได้เป็นผู้ดำเนินการพัฒนาหลักสูตรโดยประสานกับสำนักงานสถาบันราชภัฏ และคณะวิทยาการจัดการ สถาบันราชภัฏทั่วประเทศ เพื่อให้ได้หลักสูตรตามมาตรฐานวิชาชีพของสถาบันอุดมศึกษา ซึ่งได้รับอนุมัติและเปิดทำการสอนครั้งแรกในปีการศึกษา 2543 เป็นต้นมา ซึ่งมีทั้งหลักสูตรปรับปรุง พ.ศ. 2543 เป็นหลักสูตรบริหารธุรกิจบัณฑิตระดับปริญญาตรี จำนวน 1 หลักสูตร แบ่งเป็น 10 แขนงวิชา และหลักสูตรใหม่ พ.ศ. 2543 เป็นหลักสูตรบริหารธุรกิจบัณฑิตระดับปริญญาตรีต่อเนื่อง จำนวน 1 หลักสูตร แบ่งเป็น 10 แขนงวิชา และได้พัฒนาหลักสูตรบัญชีบัณฑิตระดับปริญญาตรี เพื่อใช้สำหรับสถาบันราชภัฏทั่วประเทศ ซึ่งได้รับการอนุมัติให้เปิดสอนได้ในปีพ.ศ. 2545 แต่คณะวิทยาการจัดการ เริ่มเปิดสอนในปีการศึกษา 2546 เป็นรุ่นแรก

ในปี พ.ศ. 2542 คณะวิทยาการจัดการได้ปรับปรุงการบริหารจัดการให้เหมาะสมโดยยกเลิกภาควิชาต่าง ๆ โดยใช้วิธีการบริหารจัดการแบบโปรแกรมวิชา ในช่วงของการปรับเปลี่ยนโครงสร้างของการบริหารจากสถาบันราชภัฏเชียงใหม่ เพื่อเข้าสู่การเป็นมหาวิทยาลัยราชภัฏเชียงใหม่ ในปีการศึกษา 2545 – 2547 นับว่าเป็นช่วงของการเปลี่ยนแปลงแนวทางในการบริหารคณะวิทยาการจัดการ โดยได้ขยายพื้นที่การจัดการศึกษาจากวิทยาเขตเขตเวียงบัวไปจัดการศึกษาในพื้นที่ใหม่วิทยาเขตแม่สดำบลแม่สดำ อำเภอมะริม โดยมีอาคารเรียน 2 หลัง อาคารห้องสมุด ห้องพักผู้บริหาร 1 หลัง อาคารสโมสรนักศึกษา 1 หลัง อาคารปฏิบัติการสำหรับโปรแกรมวิชานิติศาสตร์ 1 หลัง อาคารโรงอาหารชั่วคราว 2 หลัง บ้านพักอาจารย์จำนวน 10 หลัง อาคารบ้านพักเจ้าหน้าที่แบบห้องชุด 2 หลัง

นอกจากนี้คณะวิทยาการจัดการได้ริเริ่มเปิดการเรียนการสอนในโครงการจัดการศึกษาภาคพิเศษ เพื่อพัฒนาบุคลากรตามความต้องการของหน่วยงานหรือกลุ่มสนใจ โดยเริ่มเปิดในหลักสูตรสาขาวิชาการบัญชี ในปี พ.ศ. 2544 และเตรียมการเปิดในสาขาอื่น ๆ ต่อไป ปีการศึกษา 2550 คณะวิทยาการจัดการได้พัฒนาหลักสูตรและเปิดการเรียนการสอนระดับบัณฑิตศึกษา ในหลักสูตรบริหารธุรกิจมหาบัณฑิต และปีการศึกษา 2552 ได้พัฒนาหลักสูตรและเปิดการเรียนการสอนในหลักสูตรนิเทศศาสตรมหาบัณฑิต สาขาสื่อและการสื่อสารเชิงกลยุทธ์ และในปีการศึกษา 2553 คณะได้ปรับปรุงหลักสูตรตามกรอบมาตรฐานอุดมศึกษา จำนวน 7 หลักสูตร โดยเปิดสอนในปีการศึกษา 2553 เป็นรุ่นแรก นับเป็นคณะแรกในมหาวิทยาลัยราชภัฏเชียงใหม่ ที่ปรับปรุงในรูปแบบ มคอ. 2

ในปี พ.ศ.2555 คณะวิทยาการจัดการได้ปรับปรุงในรูปแบบ มคอ. 2 ทั้งระดับปริญญาตรี และระดับบัณฑิตศึกษา ระดับละ 2 หลักสูตร รวมจำนวนหลักสูตรในสังกัดคณะวิทยาการจัดการ ระดับ

ปริญญาตรี 9 หลักสูตร และระดับบัณฑิตศึกษา 2 หลักสูตร เพื่อรองรับนักศึกษาที่เข้าศึกษาในปีการศึกษา 2556 ดังนี้

1. หลักสูตรระดับปริญญาตรี

- 1.1 หลักสูตรบริหารธุรกิจ 6 สาขาวิชา ได้แก่
 - 1) การจัดการ (หลักสูตรปรับปรุง พ.ศ. 2553)
 - 2) การตลาด (หลักสูตรปรับปรุง พ.ศ. 2553)
 - 3) การบริหารทรัพยากรมนุษย์ (หลักสูตรปรับปรุง พ.ศ. 2553)
 - 4) คอมพิวเตอร์ธุรกิจ (หลักสูตรปรับปรุง พ.ศ. 2553)
 - 5) การเป็นผู้ประกอบการ (หลักสูตรปรับปรุง พ.ศ. 2556)
 - 6) ธุรกิจระหว่างประเทศ (หลักสูตรปรับปรุง พ.ศ. 2556)
- 1.2 หลักสูตรบัญชีบัณฑิต (หลักสูตรปรับปรุง พ.ศ. 2553)
- 1.3 หลักสูตรเศรษฐศาสตรบัณฑิต (หลักสูตรปรับปรุง พ.ศ. 2553)
- 1.4 หลักสูตรนิเทศศาสตรบัณฑิต (หลักสูตรปรับปรุง พ.ศ. 2553)

2. หลักสูตรระดับบัณฑิตศึกษา

- 2.1 หลักสูตรบริหารธุรกิจมหาบัณฑิต (หลักสูตรปรับปรุง พ.ศ. 2555)
- 2.2 หลักสูตรนิเทศศาสตรมหาบัณฑิต (หลักสูตรปรับปรุง พ.ศ. 2553)

ในปีการศึกษา 2557 คณะได้ปรับปรุงหลักสูตรระดับปริญญาตรี จำนวน 7 หลักสูตร (ปรับปรุงจากหลักสูตร 2553) และเปิดสอนในปีการศึกษา 2558 โดยทุกหลักสูตรเป็นไปตามเกณฑ์มาตรฐานหลักสูตรและ/หรือตามกรอบมาตรฐานคุณวุฒิระดับอุดมศึกษาแห่งชาติ และผ่านการรับทราบจากสำนักงานคณะกรรมการการอุดมศึกษา (สกอ.)

ปีการศึกษา 2559 คณะได้ปรับปรุงหลักสูตรระดับปริญญาตรี จำนวน 2 หลักสูตร ได้แก่ หลักสูตรบริหารธุรกิจสาขาวิชาการเป็นผู้ประกอบการ และหลักสูตรบริหารธุรกิจสาขาธุรกิจระหว่างประเทศ และระดับบัณฑิตศึกษาจำนวน 1 หลักสูตร ได้แก่ หลักสูตรบริหารธุรกิจมหาบัณฑิต

ปีการศึกษา 2560 คณะได้ดำเนินการปิดหลักสูตรนิเทศศาสตรมหาบัณฑิต สาขาสื่อและการสื่อสารเชิงกลยุทธ์ โดยสมบูรณ์

สถานที่ตั้ง

คณะวิทยาการจัดการ มหาวิทยาลัยราชภัฏเชียงใหม่ จัดพื้นที่การจัดการเรียนการสอนอยู่ 2 แห่ง คือ

1. ศูนย์เวียงบัว ตั้งอยู่เลขที่ 202 ถนนช้างเผือก ตำบลช้างเผือก อำเภอเมือง จังหวัดเชียงใหม่ 50300 โทรศัพท์ 053-885555 ต่อ 5800 โทรสาร 053-885809
2. ศูนย์แม่สา ตั้งอยู่เลขที่ 156 หมู่ 3 ตำบลแม่สา อำเภอแม่ริม จังหวัดเชียงใหม่ 50180 โทรศัพท์ 053-885555 ต่อ 5840, 5841 โทรสาร 053-885840

ปรัชญา (Philosophy)

ศึกษาดี มีคุณธรรม หนักแน่น อดทน สู้อุตสาหะ

วิสัยทัศน์ (Vision)

เป็นแหล่งเรียนรู้ชั้นนำด้านวิทยาการจัดการ มุ่งเน้นการสร้างคน สร้างเครือข่าย เพื่อพัฒนาท้องถิ่น
สู่สากล

เป้าหมายและวัตถุประสงค์

- 1) เพื่อผลิตบัณฑิตที่มีคุณภาพและสมรรถนะสูง ตามมาตรฐานวิชาการและวิชาชีพมีคุณธรรม
จริยธรรม ตามอัตลักษณ์ของสาขาวิชาและคณะ
- 2) เพื่อเสริมสร้างงานวิจัย ขยายองค์ความรู้ และผลงานนวัตกรรม เพื่อรองรับโอกาสและ
ความท้าทายในอนาคต
- 3) เพื่อพัฒนาการเรียนการสอนและยกระดับขีดความสามารถในแข่งขันของประเทศ
- 4) เพื่อพัฒนาการบริการวิชาการที่ช่วยแก้ปัญหาและพัฒนาคุณภาพชีวิตให้แก่ท้องถิ่นและสังคม
ทางด้านการท่องเที่ยวเชิงวัฒนธรรม การบริการ แหล่งผลิตอาหารปลอดภัย และเศรษฐกิจ
พิเศษ

นโยบายคณะวิทยาการจัดการ

เพื่อให้การดำเนินงานเป็นไปอย่างมีประสิทธิภาพบรรลุเป้าหมายที่กำหนด คณะวิทยาการจัดการได้
กำหนดนโยบายเพื่อเป็นแนวทางในการบริหารจัดการคณะ ไว้ 4 ข้อ ดังนี้

1. พัฒนาการจัดการศึกษาของมหาวิทยาลัยให้มีคุณภาพ ทั้งด้านการผลิตบัณฑิตการวิจัย
การบริการวิชาการ การทำนุบำรุงศิลปะและวัฒนธรรม
2. พัฒนามหาวิทยาลัยให้เป็นมหาวิทยาลัยชั้นนำระดับประเทศในการผลิตและพัฒนาครูและ
บุคลากรทางการศึกษา
3. พัฒนาพื้นที่ของมหาวิทยาลัยให้เกิดประสิทธิภาพสูงสุดในการจัดการศึกษา
4. พัฒนาระบบการบริหารงานของคณะวิทยาการจัดการให้มีประสิทธิภาพ

ยุทธศาสตร์คณะวิทยาการจัดการ

จากประเด็นยุทธศาสตร์ของมหาวิทยาลัยราชภัฏเชียงใหม่ คณะวิทยาการจัดการได้นำมาสู่การกำหนดยุทธศาสตร์ของคณะ ซึ่งมีทั้งสิ้น 4 ประเด็นยุทธศาสตร์ ดังนี้

ยุทธศาสตร์ที่ 1 พัฒนาการจัดการศึกษาของมหาวิทยาลัยให้มีคุณภาพ ทั้งด้านการผลิตบัณฑิต การวิจัย การบริการวิชาการ การทำนุบำรุงศิลปะและวัฒนธรรม

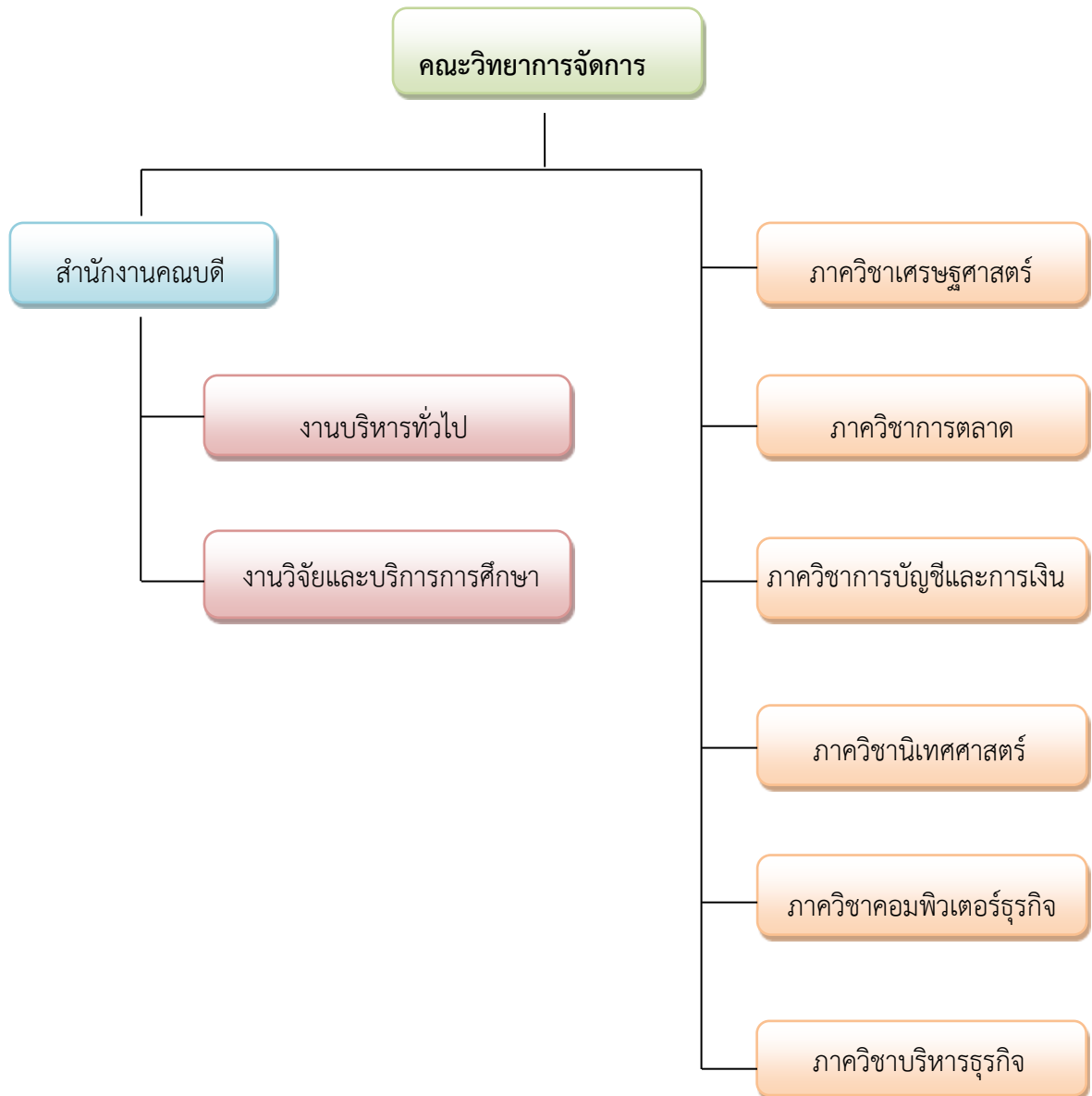
ยุทธศาสตร์ที่ 2 พัฒนามหาวิทยาลัยให้เป็นมหาวิทยาลัยชั้นนำระดับประเทศ ในการผลิตและพัฒนาคู และบุคลากรทางการศึกษา

ยุทธศาสตร์ที่ 3 พัฒนาพื้นที่ของมหาวิทยาลัยทั้ง 4 แห่งให้เกิดประสิทธิภาพสูงสุดในการจัดการศึกษา

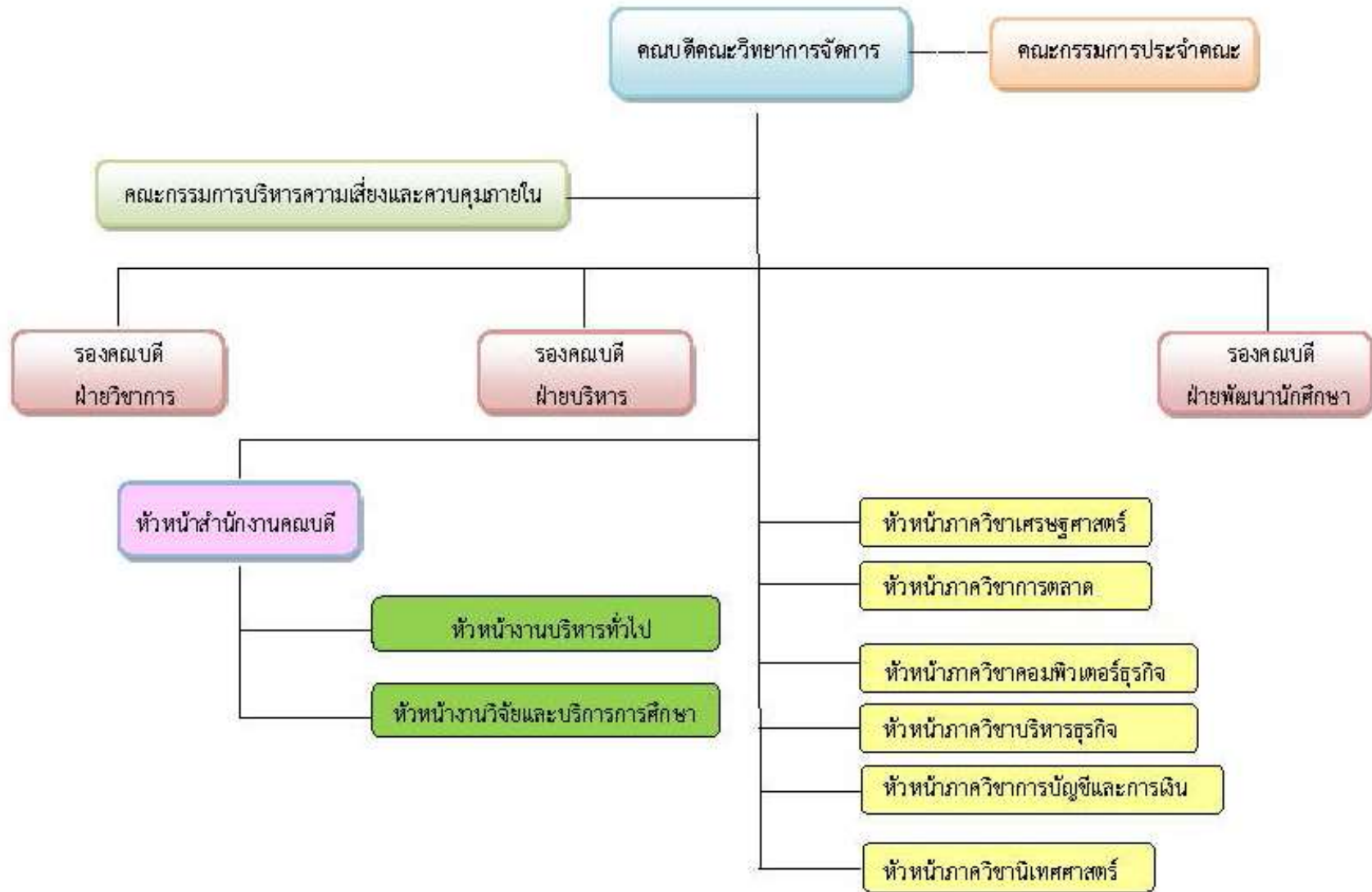
ยุทธศาสตร์ที่ 4 พัฒนาการบริหารคณะวิทยาการจัดการให้มีประสิทธิภาพ

โครงสร้างองค์กร และโครงสร้างการบริหารงาน

โครงสร้างองค์กร (Organization Chart)



โครงสร้างการบริหารงาน (Administration Chart)



รายชื่อผู้บริหาร

รายชื่อผู้บริหารคณะวิทยาการจัดการ

- | | | |
|--------------------------------|--------------|---------------------------|
| 1) ผู้ช่วยศาสตราจารย์เดชวิทย์ | นิลวรรณ | คณบดีคณะวิทยาการจัดการ |
| 2) รองศาสตราจารย์ ดร.วาริพัฒน์ | มงคลสมัย | รองคณบดีฝ่ายวิชาการ |
| 3) ผู้ช่วยศาสตราจารย์ธวัชชัย | บุญมี | รองคณบดีฝ่ายบริหาร |
| 4) อาจารย์ ดร.อรกัญญา | กาญจนธารากุล | รองคณบดีฝ่ายพัฒนานักศึกษา |

รายชื่อคณะกรรมการประจำคณะวิทยาการจัดการ

- | | | |
|--------------------------------|-----------------|--|
| 1) นายทินกร | นำบุญจิตต์ | กรรมการสภามหาวิทยาลัย
ผู้ทรงคุณวุฒิ |
| 2) รองศาสตราจารย์บุญสวาท | พฤทธิกานนท์ | กรรมการผู้ทรงคุณวุฒิ |
| 3) รองศาสตราจารย์ ดร.ธเนศ | ศรีวิชัยลำพันธ์ | กรรมการผู้ทรงคุณวุฒิ |
| 4) นายวิชัย | จ้าวแจ่มใส | กรรมการผู้ทรงคุณวุฒิ |
| 5) นายพรชัย | จิตรนวลเสถียร | กรรมการผู้ทรงคุณวุฒิ |
| 6) อาจารย์พรรณรัตน์ | บุญกว้าง | หัวหน้าภาควิชาการตลาด |
| 7) อาจารย์ชุลีกาญจน์ | ไชยเมืองดี | หัวหน้าภาควิชาการบัญชีและการเงิน |
| 8) อาจารย์ ดร.มัทนา | อินไชย | คณาจารย์ประจำ |
| 9) อาจารย์กมลวรรณ | สุจริต | คณาจารย์ประจำคณะ |
| 10) ผู้ช่วยศาสตราจารย์เดชวิทย์ | นิลวรรณ | คณบดีคณะวิทยาการจัดการ |
| 11) ผู้ช่วยศาสตราจารย์ธวัชชัย | บุญมี | รองคณบดีฝ่ายบริหาร |
| 12) นางสุนีย์ | ทองอินทร์ | หัวหน้าสำนักงานคณบดี |
| 13) นางสาวเบญจมาศ | สีตะพันธ์ุ | เจ้าหน้าที่บริหารงานทั่วไป |

หลักสูตรและสาขาวิชาที่เปิดสอน

หลักสูตรและสาขาวิชาทั้งหมดที่เปิดสอนในปีการศึกษา 2560 มีรายละเอียดดังนี้

ตารางที่ 2 รายชื่อหลักสูตรและสาขาวิชาที่เปิดสอน (จำแนกตามประเภทการจัดการศึกษา)

ลำดับ ที่	ชื่อหลักสูตร/สาขาวิชา		ระดับการศึกษา
1	หลักสูตรนิเทศศาสตรบัณฑิต	สาขาวิชา นิเทศศาสตร์	ปริญญาตรี
2	หลักสูตรบัญชีบัณฑิต	สาขาวิชา การบัญชีและการเงิน	ปริญญาตรี
3	หลักสูตรเศรษฐศาสตรบัณฑิต	สาขาวิชา เศรษฐศาสตร์	ปริญญาตรี
4	หลักสูตรบริหารธุรกิจบัณฑิต	สาขาวิชา การจัดการ	ปริญญาตรี
5	หลักสูตรบริหารธุรกิจบัณฑิต	สาขาวิชา การบริหารทรัพยากรมนุษย์	ปริญญาตรี
6	หลักสูตรบริหารธุรกิจบัณฑิต	สาขาวิชา การตลาด	ปริญญาตรี
7	หลักสูตรบริหารธุรกิจบัณฑิต	สาขาวิชา คอมพิวเตอร์ธุรกิจ	ปริญญาตรี
8	หลักสูตรบริหารธุรกิจบัณฑิต	สาขาวิชา การเป็นผู้ประกอบการ	ปริญญาตรี
9	หลักสูตรบริหารธุรกิจบัณฑิต	สาขาวิชา ธุรกิจระหว่างประเทศ	ปริญญาตรี
10	หลักสูตรบริหารธุรกิจ มหาบัณฑิต	สาขาวิชา บริหารธุรกิจ	ปริญญาโท

จำนวนนักศึกษาปัจจุบัน 2560

จำนวนนักศึกษา ปีการศึกษา 2560 (ข้อมูล ณ วันที่ 25 มกราคม 2561)

ตารางที่ 3 จำนวนนักศึกษา ปีการศึกษา 2560 จำแนกตามสาขาวิชาและระดับการศึกษา

สาขาวิชา	ปริญญาตรี			ปริญญาโท			ปริญญาเอก			ผลรวมทั้งหมด
	ปกติ	พิเศษ	รวม	ปกติ	พิเศษ	รวม	ปกติ	พิเศษ	รวม	
การจัดการ	532	838	1,370	-	-	-	-	-	-	1,370
การตลาด	517	317	834	-	-	-	-	-	-	834
การบริหาร ทรัพยากรมนุษย์	348	-	348	-	-	-	-	-	-	348
คอมพิวเตอร์ธุรกิจ	481	188	669	-	-	-	-	-	-	669
การบัญชีและการเงิน	589	255	844	-	-	-	-	-	-	844
ธุรกิจระหว่างประเทศ	187	52	239	-	-	-	-	-	-	239
การเป็นผู้ประกอบการ	146	21	167	-	-	-	-	-	-	167
นิเทศศาสตร์	477	288	765	-	-	-	-	-	-	765
เศรษฐศาสตร์	249	-	249	-	-	-	-	-	-	249
บริหารธุรกิจมหาบัณฑิต	-	-	-	-	33	33	-	-	-	33
รวมทั้งหมด	3,526	1,959	5,485		33	33	-	-	-	5,518

จำนวนอาจารย์ประจำที่ปฏิบัติงานจริงและลาศึกษาต่อ ประจำปีการศึกษา 2560

ตารางที่ 4 สรุปจำนวนอาจารย์ประจำทั้งหมดที่ปฏิบัติงานจริงและลาศึกษาต่อ ประจำปีการศึกษา 2560 จำแนกตามคุณวุฒิ และตำแหน่งทางวิชาการ

ภาควิชา	จำแนกตามคุณวุฒิ และตำแหน่งทางวิชาการ																		รวมทั้งหมด	ปฏิบัติงานจริง	ลาศึกษาต่อ
	ปริญญาตรี				ปริญญาโท				ปริญญาเอก				รวม								
	อ.	ผศ.	รศ.	ศ.	อ.	ผศ.	รศ.	ศ.	อ.	ผศ.	รศ.	ศ.	อ.	ผศ.	รศ.	ศ.					
คณะวิทยาการจัดการ	-	-	-	-	43.5	11	1	-	10	9	2	-	53.5	20	3	-	76.5	65.5	11		
รวมทั้งหมด	0				55.5				21				76.5				76.5	65.5	11		

ข้อมูล ณ วันที่ 31 เมษายน 2561

บุคลากรสายสนับสนุนทั้งหมด ประจำปีการศึกษา 2560 (จำแนกตามประเภทบุคคล)

ตารางที่ 5 จำนวนบุคลากรสายสนับสนุนทั้งหมด ประจำปีการศึกษา 2560 (จำแนกตามประเภทบุคคล)

ประเภทบุคลากร สายสนับสนุน	จำแนกตามคุณวุฒิการศึกษา				รวม
	ต่ำกว่าปริญญาตรี	ปริญญาตรี	ปริญญาโท	ปริญญาเอก	
1. ข้าราชการ	-	-	1	-	1
2. ลูกจ้างประจำ	-	-	-	-	-
3. พนักงานมหาวิทยาลัย	-	6	7	-	13
4. พนักงานชั่วคราว	-	-	-	-	4
5. พนักงานราชการ	-	3	-	-	3
6. พนักงานลูกจ้างโครงการ	-	-	-	-	-
รวม		9	8	-	17

ข้อมูลบัณฑิต

ปีการศึกษา 2560 คณะวิทยาการจัดการ มีนักศึกษาที่สำเร็จการศึกษาจำนวนทั้งหมด 923 คน
ดังนี้ (ข้อมูลวันที่ 1 ม.ค. - 31 ธ.ค. 2560)

ตารางที่ 6 จำนวนบัณฑิต ประจำปีการศึกษา 2560 (จำแนกตามหลักสูตร)

ลำดับที่	ชื่อหลักสูตร/สาขาวิชา	จำนวน (คน)
1	หลักสูตรบริหารธุรกิจบัณฑิต สาขาธุรกิจระหว่างประเทศ	21
2	หลักสูตรบริหารธุรกิจบัณฑิต สาขาการเป็นผู้ประกอบการ	20
3	หลักสูตรบริหารธุรกิจบัณฑิต สาขาวิชาการจัดการ	235
4	หลักสูตรบริหารธุรกิจบัณฑิต สาขาวิชาการตลาด	114
5	หลักสูตรบริหารธุรกิจบัณฑิต สาขาวิชาการบริหารทรัพยากรมนุษย์	53
6	หลักสูตรบริหารธุรกิจบัณฑิต สาขาวิชาคอมพิวเตอร์ธุรกิจ	127
7	หลักสูตรเศรษฐศาสตร์บัณฑิต สาขาวิชาเศรษฐศาสตร์	83
8	หลักสูตรบัญชีบัณฑิต สาขาวิชาการบัญชี	112
9	หลักสูตรนิเทศศาสตร์บัณฑิต สาขาวิชานิเทศศาสตร์	146
10	หลักสูตรบริหารธุรกิจมหาบัณฑิต สาขาวิชาการบริหารธุรกิจ	12
รวมทั้งสิ้น		923

ข้อมูลพื้นฐานโดยย่อเกี่ยวกับงบประมาณ

งบประมาณ ประจำปีงบประมาณ 2560 (จำแนกตามหมวดรายจ่าย)

คณะวิทยาการจัดการได้รับการสนับสนุนงบประมาณจากมหาวิทยาลัยราชภัฏเชียงใหม่ โดยได้รับงบประมาณแผ่นดินและงบประมาณจากเงินรายได้ ประจำปีงบประมาณ 2560 สำหรับการบริหารจัดการศึกษาของคณะวิทยาการจัดการ โดยมีผลการดำเนินงานดังนี้

ตารางที่ 7 งบประมาณเบิกจ่าย ประจำปีงบประมาณ 2560 จำแนกตามหมวดรายจ่าย
(ณ วันที่ 31 กันยายน 2560)

หมวดรายจ่าย	จำนวนเงินเบิกจ่าย		รวม
	งบแผ่นดิน	งบเงินรายได้	
งบดำเนินงาน	3,535,383.71	1,465,733.00	5,001,116.71
ค่าครุภัณฑ์	1,989,150.00	100,000.00	2,089,150.00
งบลงทุน	-	-	-
งบเงินอุดหนุน	-	-	-
งบรายจ่ายอื่น	243,197.00	97,293.00	340,490.00
รวม	5,767,730.71	1,663,026.00	7,430,756.71

วิธีประเมิน

วัตถุประสงค์ในการประเมิน

1. ตรวจสอบและประเมินการดำเนินงานของหน่วยงานตามระบบคุณภาพและกลไกที่มหาวิทยาลัยกำหนดขึ้น โดยการวิเคราะห์เปรียบเทียบผลการดำเนินงานตามตัวบ่งชี้ในทุกองค์ประกอบคุณภาพว่าเป็นไปตามเกณฑ์และได้มาตรฐาน
2. ให้องค์กรทราบสถานภาพของตนเองอันจะนำไปสู่การกำหนดแนวทางในการพัฒนาคุณภาพไปสู่เป้าหมาย และเป้าประสงค์ที่ตั้งไว้
3. ให้องค์กรทราบจุดแข็งจุดที่ควรพัฒนา/ปรับปรุง ตลอดจนได้รับข้อเสนอแนะในการพัฒนาการดำเนินงาน เพื่อเสริมจุดแข็งแลพัฒนาจุดที่ควรปรับปรุงของหน่วยงานอย่างต่อเนื่อง

วิธีการดำเนินการ

1. คณะกรรมการฯ ประชุมวางแผนการตรวจประเมินคุณภาพภายใน ก่อนดำเนินการประเมินคุณภาพภายใน (อ้างอิงภาคผนวก ก รายงานการประชุมวางแผนการตรวจประเมิน) เพื่อจัดแบ่งหน้าที่รับผิดชอบในการดำเนินการตรวจประเมินตามองค์ประกอบตัวบ่งชี้คุณภาพ
2. คณะกรรมการฯ ศึกษาคู่มือการประกันคุณภาพการศึกษา รายงานผลการประเมินตนเอง (SAR : Self Assessment Report) และเอกสารที่เกี่ยวข้อง
3. คณะกรรมการฯ เยี่ยมชมหน่วยงาน พร้อมกับสัมภาษณ์ผู้บริหารในหน่วยงานต่างๆ
4. คณะกรรมการฯ รวบรวมข้อมูลเพิ่มเติมโดยการสัมภาษณ์ผู้บริหาร ผู้แทนบุคลากร และข้อมูลจากสื่ออื่นๆ เช่น อินเทอร์เน็ต เป็นต้น
5. คณะกรรมการฯ เปิดโอกาสให้บุคลากรส่งความเห็นเพิ่มเติม ผ่านทางจดหมายอิเล็กทรอนิกส์ถึงประธานกรรมการตรวจประเมินฯ โดยตรง
6. คณะกรรมการฯ ประชุมระดมความคิดเห็นเพื่อสรุปผลการตรวจประเมินคุณภาพการศึกษา
7. คณะกรรมการฯ รายงานผลการตรวจประเมินคุณภาพฯ ด้วยวาจาให้แก่ผู้บริหาร และบุคลากร พร้อมทั้งเปิดโอกาสให้คณะชี้แจงรายละเอียด ข้อมูลเพิ่มเติม กรณีที่มีความเห็นแตกต่างกับผลการประเมิน
8. คณะกรรมการฯ จัดทำรายงานการตรวจประเมินคุณภาพฯ เพื่อเสนอต่อมหาวิทยาลัย

วิธีการตรวจสอบความน่าเชื่อถือของข้อมูล

เพื่อให้ได้มาซึ่งข้อมูลที่มีความน่าเชื่อถือและความเที่ยงตรงของผลการประเมินคุณภาพภายในตามรายงานฉบับนี้ของ คณะวิทยาการจัดการ คณะกรรมการจึงได้กำหนดเกณฑ์ในการตรวจประเมินคุณภาพภายใน โดยใช้เกณฑ์มาตรฐานตามองค์ประกอบและตัวชี้วัดที่กำหนดโดยสำนักงานคณะกรรมการอุดมศึกษา (สกอ.) เกณฑ์การประเมินเป็น 5 ระดับคะแนน ดังนี้

0.00 – 1.50	การดำเนินงานของสถาบัน	ต้องปรับปรุงเร่งด่วน
1.51 - 2.50	การดำเนินงานของสถาบัน	ต้องปรับปรุง
2.51 - 3.50	การดำเนินงานของสถาบัน	ระดับพอใช้
3.51 - 4.50	การดำเนินงานของสถาบัน	ระดับดี
4.51 – 5.00	การดำเนินงานของสถาบัน	ระดับดีมาก

ผลการประเมินรายตัวบ่งชี้

คณะวิทยาการจัดการ รับการประเมินตามองค์ประกอบคุณภาพ จำนวน 5 องค์ประกอบ จำนวน 13 ตัวบ่งชี้ โดยใช้เกณฑ์การประเมินคะแนนเต็ม 5.00 คะแนน ซึ่งในปีการศึกษา 2560 มีผลการประเมินคุณภาพการศึกษาภายใน เท่ากับ 3.83 คะแนน การดำเนินงานอยู่ในระดับดี ดังนี้

ผลการประเมิน

ตาราง ป.1 ผลการประเมินคุณภาพภายใน ตามตัวบ่งชี้ตามองค์ประกอบคุณภาพ

หน่วยงาน : คณะวิทยาการจัดการ					
ตัวบ่งชี้คุณภาพ	เป้าหมาย	ประเมินตนเอง			
		ผลการดำเนินงาน			คะแนนประเมิน
		ตัวตั้ง	ผลลัพธ์		
		ตัวหาร	(% หรือ สัดสวน)		
ตัวบ่งชี้ 1.1	ร้อยละ 2.5	28.54	2.85		2.85
		10.00			
ตัวบ่งชี้ 1.2	ร้อยละ 28	21.00	ร้อยละ 27.45		3.43
		76.50			
ตัวบ่งชี้ 1.3	ร้อยละ 35	23.00	ร้อยละ 30.07		2.51
		76.50			
ตัวบ่งชี้ 1.4	ร้อยละ 15	กลุ่มวิทยาศาสตร์และเทคโนโลยี	ร้อยละ -244.40		0.00
		กลุ่มมนุษยศาสตร์และสังคมศาสตร์	ร้อยละ -90.84		
ตัวบ่งชี้ 1.5	5 ข้อ	มีการดำเนินการ (1,2,3,4,5,6)	6	ข้อ	5.00
ตัวบ่งชี้ 1.6	4 ข้อ	มีการดำเนินการ (1,2,3,4,5,6)	6	ข้อ	5.00
ตัวบ่งชี้ 2.1	4 ข้อ	มีการดำเนินการ (1,2,3,4,5,6)	6	ข้อ	5.00
ตัวบ่งชี้ 2.2	25,000 บาท	ผลรวมทั้งสองกลุ่มสาขาวิชา	10.00/2		5.00
		กลุ่มสาขาวิชาวิทยาศาสตร์และเทคโนโลยี			
		414,648.00	63,792.00		5.00
		6.50			
		กลุ่มสาขาวิชามนุษยศาสตร์และสังคมศาสตร์			
		7,423,500.00	125,822.03		5.00
		59.00			
ตัวบ่งชี้ 2.3	ร้อยละ 20	ผลรวมทั้งสองกลุ่มสาขาวิชา	10.00/2		5.00
		กลุ่มสาขาวิชาวิทยาศาสตร์และเทคโนโลยี			
		3.00	31.58		5.00
		9.50			
		กลุ่มสาขามนุษยศาสตร์และสังคมศาสตร์			
		13.60	20.30		5.00
		67.00			
ตัวบ่งชี้ 3.1	5 ข้อ	มีการดำเนินการ (1,2,3,4,6)	5	ข้อ	4.00
ตัวบ่งชี้ 4.1	5 ข้อ	มีการดำเนินการ (1,2,3,4,6)	5	ข้อ	4.00

หน่วยงาน : คณะวิทยาการจัดการ						
ตัวบ่งชี้คุณภาพ	เป้าหมาย	ประเมินตนเอง				คะแนนประเมิน
		ผลการดำเนินงาน			คะแนนประเมิน	
		ตัวตั้ง	ผลลัพธ์			
		ตัวหาร	(% หรือ สัดส่วน)			
ตัวบ่งชี้ 5.1	6 ข้อ	มีการดำเนินการ (3,4,5,6,7)		5	ข้อ	4.00
ตัวบ่งชี้ 5.2	5 ข้อ	มีการดำเนินการ (1,2,3,4,5)		5	ข้อ	4.00
คะแนนเฉลี่ย 5 องค์ประกอบ (13 ตัวบ่งชี้ สกอ.)						3.83
รวมค่าคะแนนเฉลี่ยรวมทั้งหมด						3.83

ตาราง ป.2 ตารางวิเคราะห์ผลการประเมินระดับคณะ

องค์ประกอบ	จำนวนตัวบ่งชี้				ผลการประเมิน
	Input	Process	Output	คะแนนเฉลี่ยรวม	
1. การผลิตบัณฑิต	1.98	5.00	2.85	3.13	ระดับพอใช้
2. การวิจัย	5.00	5.00	5.00	5.00	ระดับดีมาก
3. การบริการวิชาการ	-	4.00	-	4.00	ระดับดี
4. การทำนุบำรุงศิลปะและวัฒนธรรม	-	4.00	-	4.00	ระดับดี
5. การบริหารจัดการ	-	4.00	-	4.00	ระดับดี
รวม	2.74	4.43	3.93	3.83	ระดับดี
ผลการประเมิน	ระดับพอใช้	ระดับดี	ระดับดี		

ข้อเสนอแนะในการปรับปรุงตามรายองค์ประกอบคุณภาพ

องค์ประกอบที่ 1 การผลิตบัณฑิต

จุดแข็ง

-ไม่มี-

จุดที่ควรพัฒนา

1. คณะควรมีการพัฒนาระบบและกลไกในการรวบรวมข้อมูลข่าวสาร การให้บริการกิจกรรมเสริมหลักสูตร ของหน่วยงานให้บริการต่างๆ ที่เป็นประโยชน์ต่อการพัฒนา ศักยภาพของนักศึกษาให้มีคุณสมบัติตามคุณลักษณะบัณฑิตที่พึงประสงค์ ข้อมูลด้านแหล่งงานทั้งแบบ Full time และ Part time ที่จะป็นแหล่งหารายได้หรือ เป็นแหล่งหาประสบการณ์จากการทำงานระหว่างเรียน โดยจัดเก็บอย่างเป็นระบบ สามารถเข้าถึงได้สะดวก และเผยแพร่ผ่านช่องทางที่หลากหลาย เพิ่มเติมจากช่องทาง Facebook รวมถึงมีการประเมินผลการดำเนินงานหรือผลกระทบที่เป็นประโยชน์ต่อนักศึกษา เพื่อนำมาใช้ปรับปรุงการดำเนินงานให้ประสบผลสำเร็จมากยิ่งขึ้น
2. ควรทบทวนระบบกลไกในการกำกับติดตามแผนการพัฒนาคณากรสายวิชาการ เพื่อให้เกิดการพัฒนาคุณภาพอาจารย์ทั้งทางด้านคุณวุฒิและตำแหน่งทางวิชาการให้สูงขึ้นและเป็นไปตามเป้าหมายที่กำหนดไว้ในยุทธศาสตร์

องค์ประกอบที่ 2 การวิจัย

จุดแข็ง

-ไม่มี-

จุดที่ควรพัฒนา

1. ระบบสารสนเทศงานวิจัยของคณะเป็นระบบฐานข้อมูลที่ใช้เก็บข้อมูลด้านการวิจัยของคณะที่สามารถใช้ในการนำเสนอข้อมูลที่เกี่ยวข้องกับงานวิจัยของคณะที่จำเป็นต้องนำไปผ่านกระบวนการวิเคราะห์ กลั่นกรองเพื่อให้เกิดเป็นสารสนเทศที่สามารถนำไปใช้งานได้โดยสะดวก เพื่อพิจารณาในการตัดสินใจและบริหารงานวิจัยได้อย่างมีประสิทธิภาพมากยิ่งขึ้น

องค์ประกอบที่ 3 การบริการวิชาการ

จุดแข็ง

-ไม่มี-

จุดที่ควรพัฒนา

1. คณะควรดำเนินการกำหนดตัวชี้วัดความสำเร็จของแผนบริการ/โครงการบริการวิชาการให้ชัดเจน
2. คณะควรนำผลการประเมินตัวชี้วัดความสำเร็จของแผน/โครงการบริการวิชาการไปพัฒนาปรับปรุงการให้บริการในครั้งต่อไป โดยวิเคราะห์ ความคุ้มค่า ประสิทธิภาพและความต่อเนื่อง ของโครงการ/กิจกรรมนั้น
3. คณะควรกำหนดนโยบาย เป้าหมายของการมีส่วนร่วมในการบริการทางวิชาการ ในแต่ละปีให้ชัดเจน เช่น การกำหนดพื้นที่ กิจกรรม จำนวนผู้เข้าร่วม/รับผิดชอบให้ชัดเจน ตั้งแต่ต้นปี และมีการถอดบทเรียนของผลของการบริการวิชาการให้เด่นชัดเป็นรูปธรรม

องค์ประกอบที่ 4 การทำนุบำรุงศิลปะและวัฒนธรรม

จุดแข็ง

-ไม่มี-

จุดที่ควรพัฒนา

1. การกำหนดวัตถุประสงค์ของแผนทำนุบำรุงศิลปวัฒนธรรม ควรมีความสอดคล้องกับเจตนารมณ์ของตัวบ่งชี้ที่ต้องการให้คณะ แสดงถึงประสิทธิภาพและประสิทธิผลที่เกิดขึ้นจากการดำเนินงานในการอนุรักษ์สืบสาน วัฒนธรรมไทยและภูมิปัญญาท้องถิ่น รวมทั้งตัวชี้วัดความสำเร็จควรต้องสอดคล้องกับวัตถุประสงค์ที่กำหนดสามารถวัดผลได้และสะท้อนถึงคุณภาพของการดำเนินการของแผนฯ
2. คณะควรให้ความสำคัญกับการประเมินโครงการ/กิจกรรมทำนุบำรุงศิลปวัฒนธรรม และนำผลการประเมินมาปรับปรุงให้เห็นเป็นรูปธรรม

องค์ประกอบที่ 5 การบริหารจัดการ

จุดแข็ง

1. ผู้บริหารคณะมีความมุ่งมั่นในการพัฒนาระบบการบริหารจัดการให้ทันสมัย และมีการนำระบบเทคโนโลยีสารสนเทศ มาประยุกต์ใช้ในการบริหารจัดการและการดำเนินงานให้เกิดประสิทธิภาพ
2. ผู้บริหารของคณะมีความตระหนักและให้ความสำคัญต่อการบริการจัดการความเสี่ยงที่อาจเกิดขึ้น จากปัจจัยต่างๆ ในทุกๆ ด้าน อย่างไรก็ตาม ผู้บริหารควรร่วมกันวิเคราะห์ถึงความเสี่ยงที่ไม่สามารถคาดการณ์หรือควบคุมได้ หรือเกิดจากปัจจัยภายนอกเพิ่มเติม โดยเฉพาะอย่างยิ่งในเรื่องของการลดผลกระทบจากแนวโน้มของจำนวนนักศึกษาที่ลดลงอย่างต่อเนื่อง เพื่อสร้างความมั่นคงในอาชีพ และสร้างขวัญกำลังใจให้บุคลากรของคณะ

จุดที่ควรพัฒนา

1. คณะควรทบทวนการจัดทำ Strategy Map ให้ครอบคลุมทั้ง 4 มิติ โดยกระจายเป้าประสงค์ทุกๆ เป้าประสงค์ในแต่ละมิติให้เหมาะสม สอดคล้องกับเป้าประสงค์ที่กำหนดไว้ในแผนฯ และทำการเชื่อมโยงความสัมพันธ์ของเป้าประสงค์ในแต่ละเป้าประสงค์ ในแต่ละมิติ เพื่อให้สามารถมองเห็นเส้นทางในการดำเนินงาน ให้บรรลุเป้าประสงค์ตามประเด็นยุทธศาสตร์เพื่อไปสู่วิสัยทัศน์ที่กำหนด อาจเพิ่มเติมแผนที่ยุทธศาสตร์ระดับกลยุทธ์และระดับปฏิบัติ เพื่อเพิ่มความสะดวกในการวางแผนการวางแผนการกำกับติดตาม การดำเนินงานให้เกิดผลสัมฤทธิ์ตามเป้าหมายได้ชัดเจนยิ่งขึ้น
2. ควรทบทวนและปรับปรุงตัวชี้วัดความสำเร็จของแผนยุทธศาสตร์ของคณะให้มีความสอดคล้องเชื่อมโยงและสามารถสะท้อนการบรรลุผลสัมฤทธิ์ของเป้าประสงค์ที่กำหนดไว้ในแต่ละประเด็นยุทธศาสตร์และสามารถวัดผลและประเมินผลได้เป็นรูปธรรม
3. คณะควรมีกระบวนการในการแปลงแผนยุทธศาสตร์ไปสู่แผนกลยุทธ์ทางการเงิน และแผนปฏิบัติงานประจำปี ที่สอดคล้องกับแผนยุทธศาสตร์ของคณะและสามารถผลักดันตัวชี้วัดของแผนยุทธศาสตร์ให้สามารถบรรลุเป้าหมายตามที่คณะกำหนดไว้
4. ทีมบริหารคณะควรวิเคราะห์หาปัจจัยที่เป็น Key Success Factor ที่จะนำองค์กรไปสู่การบรรลุวิสัยทัศน์ เพื่อมาจัดวางเป้าประสงค์ของคณะได้อย่างเหมาะสม สอดคล้องกับวิสัยทัศน์ ที่กำหนดและสนับสนุนการดำเนินงานตามยุทธศาสตร์ของมหาวิทยาลัยอย่างแท้จริง
5. การดำเนินการวิเคราะห์ต้นทุนต่อหน่วยของคณะ คณะควรดำเนินการแยกทำการวิเคราะห์ต้นทุนต่อหน่วยการผลิตบัณฑิตของแต่ละหลักสูตร โดยเบื้องต้นอาจวิเคราะห์โดยใช้เฉพาะต้นทุนทางตรง ทั้งงบประมาณแผ่นดินและเงินรายได้ที่ใช้ในแต่ละหลักสูตรเพื่อวิเคราะห์ความคุ้มค่าของแต่ละหลักสูตรโดยพิจารณาเปรียบเทียบจากจำนวนนักศึกษาจริงและจำนวนนักศึกษาคู่มือ และโอกาสในการแข่งขัน รวมถึงการวิเคราะห์สัดส่วนของเงินที่ใช้เพื่อพัฒนานักศึกษา อาจารย์ บุคลากร และเพื่อการจัดการเรียนการสอน เพื่อพิจารณาในประเด็นของ

ประสิทธิภาพ และประสิทธิผลที่เกิดขึ้นอย่างแท้จริง และสามารถนำไปใช้ในการบริหารจัดการด้านการเงินของคณะให้เกิดประโยชน์สูงสุดต่อไป

6. คณะควรมีการจัดทำองค์ความรู้ที่ได้จากแนวปฏิบัติที่ดีที่เกิดจากการรวบรวมความรู้ทั้งในส่วนของ ความรู้แบบชัดแจ้ง (Explicit Knowledge) และ ความรู้ที่ไม่ปรากฏชัดแจ้ง/ความรู้ฝังลึก (Tacit Knowledge) ให้เป็นระบบ และรูปแบบที่เข้าถึงได้ง่าย เพื่อจัดเก็บในคลังความรู้ของคณะ เพื่อให้บุคลากรทั้งภายใน ภายนอกสามารถเข้าถึงและเรียนรู้ได้ ซึ่งจะส่งผลดีต่อการพัฒนาบุคลากรของคณะอีกทางหนึ่ง และเป็นการปลูกฝังวัฒนธรรมในการแลกเปลี่ยนเรียนรู้ของบุคลากร ซึ่งจะนำไปสู่องค์การแห่งการเรียนรู้ในอนาคตต่อไป

ข้อมูลการสัมภาษณ์

สัมภาษณ์อาจารย์และนักวิจัย

1. คณะมีจุดเด่นหลากหลาย เช่น หลักสูตรตอบสนองความต้องการของผู้ที่สนใจจะเข้าเรียน สถานที่ การเรียนการสอน ห้องปฏิบัติการมีความพร้อมต่อผู้เรียน คณาจารย์เป็นคนรุ่นใหม่และมีคุณภาพ อาจารย์มีการช่วยเหลือสังคม และบัณฑิตที่สำเร็จการศึกษามีคุณภาพตอบสนองต่อความต้องการของสังคม
2. คณาจารย์มีความสุขในการทำงาน มีความมั่นคงในชีวิตการทำงานโดยมหาวิทยาลัยมีการทำสัญญาจ้างงานถึง 60 ปี พร้อมทั้งมีเงินสนับสนุนการรักษาพยาบาล 20,000 บาท การตรวจสุขภาพประจำปี และสวัสดิการอื่น ๆ
3. คณะมีการสนับสนุนในการทำวิจัยของคณาจารย์ และมีกลไกการทำวิจัย มีเงินสนับสนุนการตีพิมพ์เผยแพร่งานวิจัย

สัมภาษณ์บุคลากร

1. มหาวิทยาลัยมีการจัดอบรมวิเคราะห์ค่างาน มีกรอบภาระงานในการทำงานของบุคลากรสายสนับสนุน โดยให้บุคลากรได้จัดทำคู่มือปฏิบัติงาน จัดทำการประเมินค่างาน และทำวิจัยเพื่อขอขึ้นตำแหน่งที่สูงขึ้น
2. คณะมีการจัดสวัสดิการให้กับบุคลากรของคณะ ทั้งสวัสดิการการตรวจสุขภาพประจำปี ค่ารักษาพยาบาล ค่าเลี้ยงดูบุตร ค่าบำรุงการศึกษาบุตร
3. บุคลากรในคณะมีส่วนเกี่ยวข้องการประกันคุณภาพของคณะโดยมีส่วนร่วมในการดำเนินงานการจัดเก็บเอกสารหลักฐานต่าง ๆ

รูปภาพประกอบกิจกรรม

	
ประธานคณะกรรมการ	คณะกรรมการผู้ตรวจประเมิน
	
คณบดีนำเสนอผลการดำเนินงาน	ผู้บริหารคณะ
	
คณะกรรมการตรวจสอบเอกสาร	คณะกรรมการตรวจสอบเอกสาร
	
คณะกรรมการตรวจสอบเอกสาร	คณะกรรมการตรวจสอบเอกสาร

รูปภาพประกอบกิจกรรม

	
<p>สัมภาษณ์อาจารย์</p>	<p>สัมภาษณ์บุคลากร</p>
	
<p>สัมภาษณ์ศิษย์เก่า/ศิษย์ปัจจุบัน</p>	<p>สัมภาษณ์ศิษย์เก่า/ศิษย์ปัจจุบัน</p>
	
<p>สัมภาษณ์ผู้ใช้บัณฑิต/ผู้แทนชุมชน</p>	<p>สัมภาษณ์ผู้ใช้บัณฑิต/ผู้แทนชุมชน</p>
	
<p>สรุปผลการตรวจประเมิน</p>	<p>สรุปผลการตรวจประเมิน</p>



คำสั่งมหาวิทยาลัยราชภัฏเชียงใหม่

ที่ ๒๔๕๘ / ๒๕๖๑

เรื่อง แต่งตั้งคณะกรรมการประเมินคุณภาพภายใน ประจำปีการศึกษา ๒๕๖๐
ระดับคณะ วิทยาลัย มหาวิทยาลัยราชภัฏเชียงใหม่

ตามพระราชบัญญัติการศึกษาแห่งชาติ พ.ศ. ๒๕๔๒ แก้ไขเพิ่มเติม (ฉบับที่ ๒) พ.ศ. ๒๕๔๕ มาตรา ๖ ว่าด้วยมาตรฐานและการประกันคุณภาพการศึกษา กำหนดให้สถานศึกษาจัดให้มีระบบการประกันคุณภาพภายในและระบบการประกันคุณภาพภายนอก โดยการประกันคุณภาพภายในเป็นการสร้างระบบและกลไกในการควบคุมตรวจสอบและประเมินการดำเนินงานให้เป็นไปตามนโยบาย เป้าหมาย และระดับคุณภาพ มาตรฐานที่กำหนดดำเนินการประกันคุณภาพการศึกษา

ดังนั้น อาศัยอำนาจความในมาตรา ๖ มหาวิทยาลัยราชภัฏเชียงใหม่จึงให้ผู้มีรายนามดังต่อไปนี้ เป็นคณะกรรมการประเมินคุณภาพภายใน ประจำปีการศึกษา ๒๕๖๐ โดยมีองค์ประกอบและอำนาจหน้าที่ ดังต่อไปนี้

๑. คณะกรรมการประเมินคุณภาพภายใน กลุ่ม A ดำเนินการประเมินคุณภาพภายใน คณะครุศาสตร์ คณะมนุษยศาสตร์และสังคมศาสตร์ คณะวิทยาการจัดการ คณะวิทยาศาสตร์และเทคโนโลยี และ คณะเทคโนโลยีการเกษตร ระหว่างวันที่ ๒-๖ กรกฎาคม ๒๕๖๑ ประกอบด้วย

- | | | |
|----------------------------------|-------------|----------------------------|
| ๑. ผู้ช่วยศาสตราจารย์พงษ์สวัสดิ์ | อำนาจกิติกร | ประธานกรรมการ |
| ๒. ผู้ช่วยศาสตราจารย์ ดร.สมใจ | กงเติม | กรรมการ |
| ๓. ผู้ช่วยศาสตราจารย์สุวรรณี | จันทร์ตา | กรรมการ |
| ๔. ผู้ช่วยศาสตราจารย์ทิวาพร | ชั้นผณี | กรรมการ |
| ๕. คุณพินา | จันทะแก้ว | กรรมการและเลขานุการ |
| ๖. นายพีรวัฒน์ | เมืองชื่น | ผู้ช่วยกรรมการและเลขานุการ |

๒. คณะกรรมการประเมินคุณภาพภายใน กลุ่ม B ดำเนินการประเมินคุณภาพภายใน วิทยาลัยนานาชาติ บัณฑิตวิทยาลัย วิทยาลัยพัฒนาเศรษฐกิจและเทคโนโลยีชุมชนแห่งเอเชีย และวิทยาลัยแม่ฮ่องสอน ระหว่างวันที่ ๒-๖ กรกฎาคม ๒๕๖๑ ประกอบด้วย

- | | | |
|-------------------------------|-----------|----------------------------|
| ๑. รองศาสตราจารย์ ดร.เอกชัย | แสงอินทร์ | ประธานกรรมการ |
| ๒. ผู้ช่วยศาสตราจารย์เบญจวรรณ | เลาลิต | กรรมการ |
| ๓. อาจารย์พิเชษฐ์ | ทานิล | กรรมการ |
| ๔. อาจารย์เซวาลิต | เต็มปวน | กรรมการและเลขานุการ |
| ๕. นางสาวสุชาภัสร์ | กันตียะ | ผู้ช่วยกรรมการและเลขานุการ |

โดยมีอำนาจหน้าที่ ดังนี้

๑. ประเมินคุณภาพการศึกษาภายใน ตามคู่มือการประกันคุณภาพการศึกษา และรายงานผลการประเมินตนเองของคณะ วิทยาลัย

๒. ให้ข้อเสนอแนะแก่หน่วยงานที่รับการประเมินคุณภาพการศึกษาภายใน เพื่อเร่งรัดการพัฒนาคุณภาพการศึกษาให้สอดคล้องกับพันธกิจของมหาวิทยาลัย และมาตรฐานการศึกษาของชาติ

๓. รายงานผลการประเมินคุณภาพของคณะ วิทยาลัย ตามระบบ CHE QA Online เสนอต่อหน่วยงานและมหาวิทยาลัยราชภัฏเชียงใหม่ และสำนักงานคณะกรรมการการอุดมศึกษา เพื่อนำไปวางแผนพัฒนาคุณภาพในปี การศึกษาถัดไป

ทั้งนี้ ให้ผู้ที่ได้รับการแต่งตั้ง ปฏิบัติหน้าที่ ที่ได้รับมอบหมายให้เป็นไปอย่างมีประสิทธิภาพและบังเกิดผลดีในการพัฒนามหาวิทยาลัยต่อไป

สั่ง ณ วันที่ ๑๕ มิถุนายน พ.ศ.๒๕๖๑



(รองศาสตราจารย์ ดร.ประพันธ์ ธรรมไชย)

รักษาราชการแทนอธิการบดีมหาวิทยาลัยราชภัฏเชียงใหม่