



รายงานผล

การตรวจประเมินคุณภาพการศึกษาภายใน

วิทยาลัยนานาชาติ

มหาวิทยาลัยราชภัฏเชียงใหม่ ประจำปีการศึกษา 2560

วันที่ 2 กรกฎาคม พ.ศ. 2561

เสนอต่อ


มหาวิทยาลัยราชภัฏเชียงใหม่

หนังสือรับรองผลการประเมินคุณภาพการศึกษาภายใน ระดับคณะ วิทยาลัย  
วิทยาลัยนานาชาติ มหาวิทยาลัยราชภัฏเชียงใหม่ ประจำปีการศึกษา 2560


คณะกรรมการประเมินขอรับรองว่าได้ทำการประเมินคุณภาพการศึกษาภายใน วิทยาลัยนานาชาติ  
มหาวิทยาลัยราชภัฏเชียงใหม่ ระหว่างวันที่ 2-6 เดือนกรกฎาคม พ.ศ 2561 โดยได้ตรวจสอบข้อมูล  
ประกอบการตัดสินผลการวิเคราะห์รายงานการประเมินตนเอง จากหลักฐานอ้างอิงต่าง ๆ และผู้มีส่วนเกี่ยวข้อง  
คณะกรรมการประเมินเห็นชอบกับรายงานผลการประเมินคุณภาพการศึกษาภายใน ฉบับนี้ทุกประการ จึงได้  
ลงลายมือชื่อไว้เป็นหลักฐาน ดังนี้

  
.....  
(รองศาสตราจารย์ ดร.เอกชัย แสงอินทร์)

ประธานคณะกรรมการ

  
.....  
(ผู้ช่วยศาสตราจารย์เบญจวรรณ เสาลิต)

กรรมการ

  
.....  
(อาจารย์พิเชษฐ์ ทานิต)

กรรมการ

  
.....  
(อาจารย์เชาวลิต เต็มปวน)

กรรมการและเลขานุการ

  
.....  
(นางสาวสุชาภัสร์ กันตียะ)

ผู้ช่วยกรรมการและเลขานุการ



## บทสรุปผู้บริหาร โดยคณะกรรมการ

วิทยาลัยนานาชาติ มหาวิทยาลัยราชภัฏเชียงใหม่ มีการจัดการเรียนการสอน ระดับปริญญาตรี จำนวน 3 หลักสูตร ได้แก่ หลักสูตรศิลปศาสตรบัณฑิต สาขาวิชาภาษาอังกฤษเพื่อการสื่อสารระหว่างประเทศ หลักสูตรศิลปศาสตรบัณฑิต สาขาวิชาภาษาจีนธุรกิจ และหลักสูตรบริหารธุรกิจบัณฑิต สาขาวิชาการจัดการธุรกิจนานาชาติ มีความพร้อมในด้านอาคารสถานที่ และสิ่งสนับสนุนการเรียนรู้ต่างๆ เพียงพอกับการจัดการเรียนการสอน โดยคณะกรรมการประเมินคุณภาพภายในได้ดำเนินการตรวจประเมินคุณภาพการศึกษา ประจำปีการศึกษา 2560 วันที่ 2 กรกฎาคม 2561 ตามรายชื่อประกอบและตัวบ่งชี้ของ สกอ. (จำนวน 13 ตัวบ่งชี้) พบว่า ในภาพรวมวิทยาลัยนานาชาติ มีผลการประเมินอยู่ในระดับดี ค่าคะแนนประเมินเฉลี่ยเท่ากับ 3.66 คะแนน ดังผลการประเมินในตารางที่ 1

ตารางที่ 1 สรุปผลการประเมินรวมทุกตัวบ่งชี้

องค์ประกอบ	คะแนนประเมินเฉลี่ย		ผลการประเมิน
	ตนเอง	กรรมการ	
<b>1. การผลิตบัณฑิต</b>	<b>3.04</b>	<b>2.87</b>	<b>พอใช้</b>
1.1 ผลการบริหารจัดการหลักสูตรโดยรวม	3.22	3.22	
1.2 อาจารย์ประจำคณะที่มีคุณวุฒิ ป.เอก	0.00	0.00	
1.3 อาจารย์ประจำคณะที่ดำรงตำแหน่งทางวิชาการ	0.00	0.00	
1.4 จำนวนนักศึกษาเต็มเวลาเทียบเท่ากับจำนวนอาจารย์ประจำ	5.00	5.00	
1.5 การบริการนักศึกษาระดับ ป.ตรี	5.00	4.00	
1.6 กิจกรรมนักศึกษาระดับ ป.ตรี	5.00	5.00	
<b>2. การวิจัย</b>	<b>4.06</b>	<b>3.46</b>	<b>พอใช้</b>
2.1 ระบบและกลไกการบริหารและพัฒนางานวิจัยหรืองานสร้างสรรค์	5.00	5.00	
2.2 เงินสนับสนุนวิจัยและงานสร้างสรรค์	3.11	3.29	
2.3 ผลงานทางวิชาการของอาจารย์ประจำและนักวิจัย	4.07	2.08	
<b>3. การบริการวิชาการ</b>	<b>5.00</b>	<b>5.00</b>	<b>ดีมาก</b>
3.1 การบริการวิชาการแก่สังคม	5.00	5.00	
<b>4. การทำนุบำรุงศิลปะและวัฒนธรรม</b>	<b>5.00</b>	<b>5.00</b>	<b>ดีมาก</b>
4.1 ระบบและกลไกการทำนุบำรุงศิลปะและวัฒนธรรม	5.00	5.00	
<b>5. การบริหารจัดการ</b>	<b>5.00</b>	<b>5.00</b>	<b>ดีมาก</b>
5.1 การบริหารของคณะเพื่อกำกับติดตามผลลัพธ์ตามพันธกิจ กลุ่มสถาบัน และเอกลักษณ์ของคณะ	5.00	5.00	
5.2 ระบบกำกับกับการประกันคุณภาพหลักสูตร	5.00	5.00	
<b>คะแนนเฉลี่ยผลการประเมิน (13 ตัวบ่งชี้)</b>	<b>3.88</b>	<b>3.66</b>	<b>ดี</b>



## การดำเนินงานในรอบปีที่ผ่านมา

วิทยาลัยนานาชาติได้ดำเนินการตามข้อเสนอแนะของคณะกรรมการประเมินคุณภาพการศึกษาภายในในรอบปีที่ผ่านมา ได้แก่

- 1) การจัดทำแผนพัฒนาอาจารย์ เพื่อให้มีคุณวุฒิปริญญาเอก และตำแหน่งทางวิชาการที่สูงขึ้น โดยจัดทำเป็น แผนพัฒนาอาจารย์รายบุคคล (IDP: Individual Development Plan) ในปัจจุบัน มีอาจารย์อยู่ในระหว่างการศึกษาระดับปริญญาเอก จำนวน 5 คน
- 2) ได้เปิดสอน หลักสูตรบริหารธุรกิจบัณฑิต สาขาวิชาการจัดการธุรกิจการบิน (หลักสูตรนานาชาติ) โดยเริ่มรับนักศึกษาแล้วในปีการศึกษา 2561 ซึ่งจะเปิดภาคการศึกษาในเดือนสิงหาคม และเตรียมเปิดสอน หลักสูตรศิลปศาสตรบัณฑิต สาขาวิชาภาษาไทยธุรกิจสำหรับชาวต่างประเทศ (หลักสูตรนานาชาติ) ในปีการศึกษา 2561 เช่นเดียวกัน แต่อยู่ในระหว่างการอนุมัติโดยสภามหาวิทยาลัย
- 3) มีการปรับกลยุทธ์ในการขยายจำนวนรับนักศึกษานานาชาติได้จำนวนมากขึ้นเป็นลำดับ เพื่อชดเชยจำนวนรับนักศึกษาไทยได้จำนวนน้อยลง และเริ่มการก่อสร้างหอพักนักศึกษานานาชาติ เพื่อรองรับจำนวนนักศึกษานานาชาติที่มีจำนวนมากขึ้นเป็นลำดับ
- 4) มีการตั้งเป้าการรับนักศึกษามากกว่าเกณฑ์มาตรฐานเล็กน้อย แต่ก็มีมีการกำกับดูแลเรื่องสัดส่วนนักศึกษาต่ออาจารย์ในแต่ละหลักสูตร เพื่อไม่ให้เกินเกณฑ์มาตรฐานมากเกินไป
- 5) มีการให้บริการทางวิชาการแบบให้เปล่า โดยการช่วยเหลือชุมชนในด้านที่ตนเองถนัด เช่น อาจารย์ทางด้านภาษา ช่วยแปล เอกสารสินค้าให้ชุมชน หรือจัดทำแผนที่ท่องเที่ยว เป็นต้น ในขณะที่เดียวกัน ก็มีการนำนักศึกษาไปช่วยบริการทางวิชาการ และอยู่ในระหว่างการต่อยอดไปสู่งานวิจัยไปด้วย โดยวิทยาลัยสนับสนุนงบประมาณ
- 6) มีการทบทวนแผนกลยุทธ์ให้ครอบคลุมงานบริการวิชาการ และงานทำนุบำรุงศิลปวัฒนธรรม พร้อมทั้งปรับตัวชีวิตให้เน้นผลลัพธ์จากการดำเนินงานให้มากขึ้น
- 7) มีการปรับระบบการบริหารจัดการความเสี่ยงและกำหนดประเด็นความเสี่ยง และมีการดำเนินงานตามแผนความเสี่ยงไว้ค่อนข้างชัดเจนยิ่งขึ้น
- 8) มีการปรับระบบการจัดการความรู้ โดยเน้นให้อาจารย์และบุคลากรทุกคนเขียนและวิเคราะห์สิ่งที่ได้ดำเนินการแล้วเก็บสะสมไว้เป็นคลังความรู้

## บทนำ

### ชื่อหน่วยงาน

ชื่อหน่วยงาน (ภาษาไทย) : วิทยาลัยนานาชาติ มหาวิทยาลัยราชภัฏเชียงใหม่

ชื่อหน่วยงาน (ภาษาอังกฤษ) : International College, Chiang Mai Rajabhat  
University

### สถานที่ตั้ง

ที่ตั้ง ชั้น 5 อาคารราชภัฏเฉลิมพระเกียรติ (อาคาร 27)  
202 มหาวิทยาลัยราชภัฏเชียงใหม่ ตำบลช้างเผือก อำเภอเมือง  
จังหวัดเชียงใหม่ 50300

โทรศัพท์ 053 885 983 โทรสาร 053 885 983

Website [www.inter.cmru.ac.th](http://www.inter.cmru.ac.th) อีเมลล์ ic\_cmru@hotmail.com

### ประวัติความเป็นมาโดยย่อ

ในปี พ.ศ. 2550 สมัยผู้ช่วยศาสตราจารย์ ดร.เรืองเดช วงศ์หล้า เป็นอธิการบดีมหาวิทยาลัยราชภัฏเชียงใหม่ ได้มีนโยบายสร้างความเป็นเลิศทางภาษาและพัฒนาบัณฑิตให้มีคุณภาพสามารถออกไปประกอบอาชีพ รับผิดชอบต่อสังคมและประเทศชาติในอนาคต จึงได้จัดโครงการการจัดการศึกษาเป็นภาษาอังกฤษ (English Program) ขึ้นโดยมีวัตถุประสงค์เพื่อผลิตบัณฑิตสาขาวิชาต่าง ๆ ให้มีความรู้ความสามารถ ทางด้านภาษาอังกฤษ เพื่อเปิดโอกาสให้นักศึกษาต่างชาติเข้ามาศึกษาในมหาวิทยาลัยราชภัฏเชียงใหม่ และเพื่อเป็นฐานในการเปิดหลักสูตรนานาชาติในอนาคต

จากการดำเนินโครงการการจัดการศึกษาเป็นภาษาอังกฤษ (English Program) มีผู้สนใจและให้การตอบรับเป็นอย่างดี มหาวิทยาลัยฯ จึงเห็นสมควรจัดตั้ง “วิทยาลัยนานาชาติ” เพื่อทำหน้าที่รับผิดชอบในการจัดการศึกษานานาชาติและเสริมสร้างความเข้มแข็งของเครือข่ายด้านการต่างประเทศตอบสนอง ต่อนโยบายยุทธศาสตร์ของมหาวิทยาลัยในการก้าวสู่ความเป็นเลิศทางด้านภาษาและตอบสนองต่อนโยบายของรัฐบาลในการส่งเสริมให้ประเทศไทยเป็นศูนย์กลางการศึกษาของเอเชีย

วันที่ 1 ธันวาคม พ.ศ. 2552 มหาวิทยาลัยราชภัฏเชียงใหม่ได้จัดตั้งวิทยาลัยนานาชาติเป็นหน่วยงานภายในของมหาวิทยาลัยฯ โดยมีผู้ช่วยศาสตราจารย์ ดร.ธรรมกิตติ ธรรมโม รองอธิการบดีรักษาการในตำแหน่งผู้อำนวยการวิทยาลัยนานาชาติ จนถึงวันที่ 18 ตุลาคม พ.ศ. 2554

วันที่ 19 ตุลาคม พ.ศ. 2554 มหาวิทยาลัยราชภัฏเชียงใหม่ได้แต่งตั้ง อาจารย์ ดร. นิตยา สงวนงาม เป็น รักษาการผู้อำนวยการวิทยาลัยนานาชาติ จนถึงวันที่ 17 เมษายน พ.ศ. 2555

วันที่ 18 เมษายน พ.ศ. 2555 มหาวิทยาลัยราชภัฏเชียงใหม่ได้แต่งตั้ง อาจารย์ ดร.นิตยา สงวนงาม เป็นผู้อำนวยการวิทยาลัยนานาชาติจนถึงวันที่ 31 ธันวาคม พ.ศ. 2555



วันที่ 1 มกราคม พ.ศ. 2556 ผู้ช่วยศาสตราจารย์ ดร.อนุวัติ ศรีแก้ว ได้รับการแต่งตั้งเป็นผู้อำนวยการวิทยาลัยนานาชาติ จนถึงวันที่ 30 พฤศจิกายน พ.ศ. 2557

วันที่ 27 สิงหาคม พ.ศ. 2557 สภามหาวิทยาลัยราชภัฏเชียงใหม่ได้มีประกาศ เรื่อง การจัดตั้งวิทยาลัยนานาชาติ พ.ศ. 2557 ให้วิทยาลัยนานาชาติเป็นหน่วยงานภายในที่มีฐานะเทียบเท่าคณะในมหาวิทยาลัยราชภัฏเชียงใหม่ และมีการแบ่งส่วนงานภายในสำนักงานคณบดีวิทยาลัยนานาชาติ ดังนี้

1. งานบริหารงานทั่วไป
2. งานวิจัยและบริการการศึกษา

วันที่ 26 พฤศจิกายน พ.ศ. 2557 สภามหาวิทยาลัยราชภัฏเชียงใหม่ได้มีมติเห็นชอบในการจัดตั้งภาควิชาในวิทยาลัยนานาชาติ จึงได้ออกประกาศมหาวิทยาลัยราชภัฏเชียงใหม่ เรื่อง การจัดตั้งภาควิชาในวิทยาลัยนานาชาติ พ.ศ. 2557 โดยให้จัดตั้งภาควิชาจำนวน 2 ภาควิชา ดังนี้

1. ภาควิชาการจัดการธุรกิจเชิงนวัตกรรม
2. ภาควิชาภาษาและการสื่อสารเชิงสร้างสรรค์

และได้มีการแต่งตั้งให้ผู้ช่วยศาสตราจารย์ ดร.อนุวัติ ศรีแก้ว ดำรงตำแหน่งคณบดีวิทยาลัยนานาชาติ ตั้งแต่วันที่ 1 ธันวาคม พ.ศ. 2557 จนถึงปัจจุบัน เพื่อกำกับดูแลการดำเนินงานของวิทยาลัยนานาชาติให้เป็นไปอย่างมีประสิทธิภาพ

#### ด้านการพัฒนาหลักสูตรและการจัดการเรียนการสอน

ในปีแรกของการดำเนินโครงการการจัดการศึกษาเป็นภาษาอังกฤษ (English Program) ได้ใช้หลักสูตรศิลปศาสตรบัณฑิต สาขาวิชาภาษาอังกฤษ และสาขาวิชาภาษาอังกฤษธุรกิจ เพื่อเป็นการเริ่มต้นในการจัดการศึกษาเป็นภาษาอังกฤษ นอกจากนี้ยังได้เปิดรับนักศึกษาตามโครงการแลกเปลี่ยนจากมหาวิทยาลัยชนชาติกว้างซี เพื่อเข้ามาศึกษาในหลักสูตรบริหารธุรกิจบัณฑิต สาขาวิชาธุรกิจระหว่างประเทศ และนักศึกษาตามโครงการแลกเปลี่ยนอื่นๆที่เข้ามาศึกษาในหลักสูตรของโครงการอีกด้วย

ในปี พ.ศ. 2552 วิทยาลัยนานาชาติได้พัฒนาหลักสูตรภาษาอังกฤษระดับปริญญาตรี ซึ่งเป็นหลักสูตรนานาชาติ จำนวน 2 หลักสูตร คือ หลักสูตรศิลปศาสตรบัณฑิตสาขาวิชาภาษาอังกฤษเพื่อการสื่อสารระหว่างประเทศ และ หลักสูตรศิลปศาสตรบัณฑิต สาขาวิชาภาษาอังกฤษธุรกิจระหว่างประเทศ ซึ่งได้เปิดสอนในปีการศึกษา 2553

ในปี พ.ศ. 2554 วิทยาลัยนานาชาติได้พัฒนาหลักสูตรระดับปริญญาตรีเพิ่มขึ้น จำนวน 1 หลักสูตร คือ หลักสูตรศิลปศาสตรบัณฑิต สาขาวิชาภาษาจีนธุรกิจ ซึ่งได้เริ่มเปิดสอนในปีการศึกษา 2555

ในปี พ.ศ. 2557 วิทยาลัยนานาชาติได้ครบวาระการปรับปรุงหลักสูตรนานาชาติ ระดับปริญญาตรี จำนวน 2 หลักสูตร ดังนี้

- 1) หลักสูตรศิลปศาสตรบัณฑิต สาขาวิชาภาษาอังกฤษเพื่อการสื่อสารระหว่างประเทศ (หลักสูตรปรับปรุง พ.ศ. 2558)

2) หลักสูตรบริหารธุรกิจบัณฑิต สาขาวิชาการจัดการธุรกิจนานาชาติ (หลักสูตรปรับปรุง พ.ศ. 2558)

ในปี พ.ศ. 2555 วิทยาลัยนานาชาติ ได้พัฒนาหลักสูตร ระดับปริญญาตรีเพิ่มขึ้นจำนวน 1 หลักสูตร คือ หลักสูตรศิลปศาสตรบัณฑิต สาขาวิชาภาษาจีนธุรกิจ

ในปี พ.ศ. 2560 วิทยาลัยนานาชาติ ได้พัฒนาหลักสูตรนานาชาติ ระดับปริญญาตรี เพิ่มขึ้นจำนวน 2 หลักสูตร ดังนี้

- 1) หลักสูตรบริหารธุรกิจบัณฑิต สาขาวิชาการจัดการธุรกิจการบิน
- 2) หลักสูตรศิลปศาสตรบัณฑิต สาขาวิชาภาษาไทยเพื่อการสื่อสารทางธุรกิจ

### ปรัชญา (Philosophy)

“นำท้องถิ่น สู่สากล (Bring Local to Global)”

### วิสัยทัศน์ (Vision)

“เป็นวิทยาลัยนานาชาติชั้นนำที่มีมาตรฐานเป็นที่ยอมรับในระดับชาติและระดับสากล”

### พันธกิจ (Mission)

1. จัดการศึกษาหลักสูตรนานาชาติให้มีคุณภาพ
2. สนับสนุนงานวิจัย เพื่อการพัฒนาการเรียนการสอน
3. บริการวิชาการด้านภาษาและธุรกิจแก่ท้องถิ่น
4. สืบสาน ส่งเสริม อนุรักษ์ เผยแพร่และแลกเปลี่ยนศิลปวัฒนธรรมไทยกับวัฒนธรรมนานาชาติ
5. อนุรักษ์ทรัพยากรธรรมชาติและสิ่งแวดล้อม
6. สนับสนุนบุคลากรให้มีการพัฒนาความรู้ความสามารถ เพื่อก้าวสู่ตำแหน่งที่สูงขึ้น

### เป้าประสงค์

1. ผลิตบัณฑิตหลักสูตรนานาชาติที่มีความเชี่ยวชาญทั้งทางด้านภาษา ด้านธุรกิจ และการบริการ
2. พัฒนาเครือข่ายด้านวิชาการและวิชาชีพทั้งภายในและต่างประเทศเพื่อพัฒนาคุณภาพการศึกษา
3. สร้างงานวิจัยและบริการวิชาการที่มีประโยชน์ต่อการพัฒนาคุณภาพการเรียนการสอนและการพัฒนาท้องถิ่น
4. พัฒนาระบบการบริหารจัดการเพื่อความคล่องตัว โปร่งใส ตรวจสอบได้

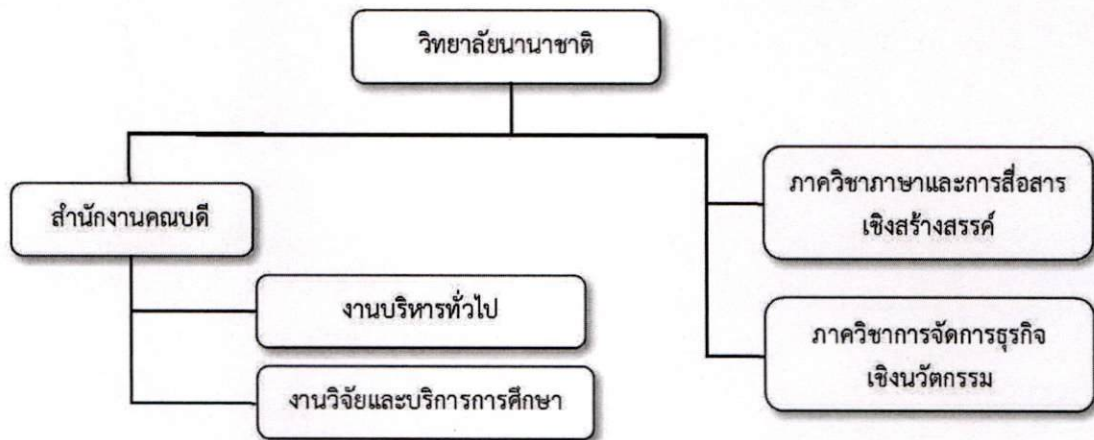


## ยุทธศาสตร์

- ยุทธศาสตร์ที่ 1 ผลิตบัณฑิตที่มีความเชี่ยวชาญด้านภาษา ด้านธุรกิจ และการบริการ
- ยุทธศาสตร์ที่ 2 สร้างและพัฒนางานวิจัยเพื่อการเรียนการสอนและการบริการวิชาการ
- ยุทธศาสตร์ที่ 3 สืบสานและทำนุบำรุงศิลปวัฒนธรรมเพื่อการอนุรักษ์ที่ยั่งยืน
- ยุทธศาสตร์ที่ 4 พัฒนาระบบบริหารจัดการของวิทยาลัยนานาชาติให้มีคุณภาพ
- ยุทธศาสตร์ที่ 6 พัฒนาระบบบริหารจัดการและบุคลากรของวิทยาลัยนานาชาติให้มีคุณภาพ  
โดยยึดหลักธรรมาภิบาล
- ยุทธศาสตร์ที่ 7 พัฒนาวิทยาลัยนานาชาติให้เป็นที่ยอมรับในระดับชาติและนานาชาติ

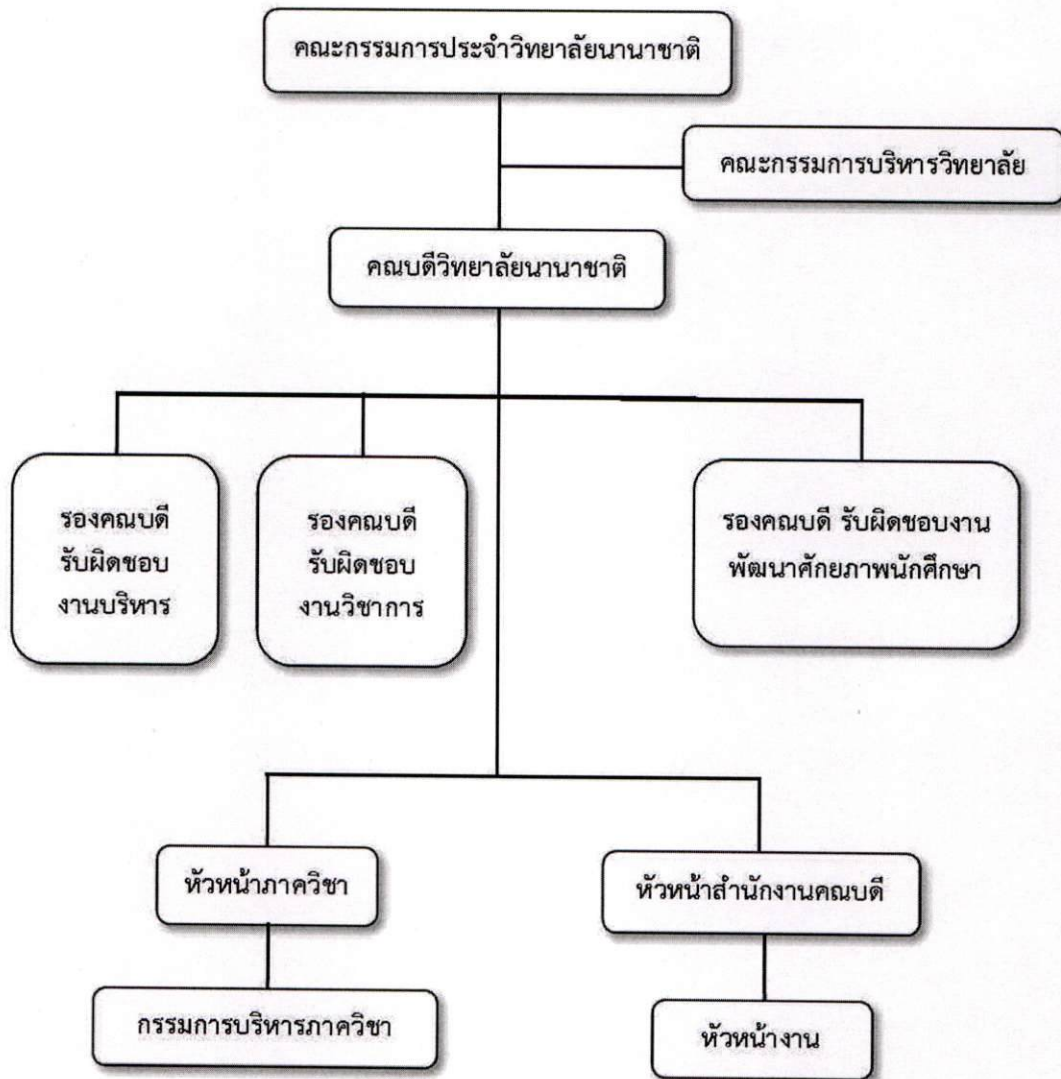
## โครงสร้างองค์กร และโครงสร้างการบริหารงาน

### โครงสร้างองค์กร (Organization Chart)





โครงสร้างการบริหารงาน (Administration Chart)



## หลักสูตรและสาขาวิชาที่เปิดสอน

หลักสูตรและสาขาวิชาทั้งหมดที่เปิดสอนในปีการศึกษา 2560 มีรายละเอียดดังนี้

ตารางที่ 2 รายชื่อหลักสูตรและสาขาวิชาที่เปิดสอน (จำแนกตามประเภทการจัดการศึกษา)

ที่	ชื่อหลักสูตร / สาขาวิชา		ระดับการศึกษา
1	หลักสูตรศิลปศาสตรบัณฑิต	สาขาวิชาภาษาอังกฤษเพื่อการสื่อสารระหว่างประเทศ	ปริญญาตรี
2	หลักสูตรศิลปศาสตรบัณฑิต	สาขาวิชาภาษาจีนธุรกิจ	ปริญญาตรี
3	หลักสูตรบริหารธุรกิจบัณฑิต	สาขาวิชาการจัดการธุรกิจนานาชาติ	ปริญญาตรี

## จำนวนนักศึกษา

ตารางที่ 3 จำนวนนักศึกษาระดับปริญญาตรี ปีการศึกษา 2560 จำแนกตามสาขาวิชา

สาขาวิชา	ปริญญาตรี		
	ภาคปกติ	ภาคพิเศษ	รวม
สาขาวิชาภาษาอังกฤษเพื่อการสื่อสารระหว่างประเทศ	296	51	347
สาขาวิชาภาษาจีนธุรกิจ	166	-	166
สาขาวิชาการจัดการธุรกิจนานาชาติ	93	4	97
รวม	555	55	610



จำนวนอาจารย์ประจำ

ตารางที่ 4 สรุปจำนวนอาจารย์ประจำทั้งหมดที่ปฏิบัติงานจริงและลาศึกษาต่อ ประจำปีการศึกษา 2560 จำแนกตามวุฒิและตำแหน่งทางวิชาการ

ภาควิชา	จำแนกตามคุณวุฒิ และตำแหน่งทางวิชาการ																	
	ปริญญาตรี			ปริญญาโท			ปริญญาเอก			รวม			รวมทั้งหมด	ปฏิบัติงานจริง	ลาศึกษาต่อ			
	อ.	ผศ.	ศ.	อ.	ผศ.	ศ.	อ.	ผศ.	ศ.	อ.	ผศ.	ศ.						
ภาษาและการสื่อสารเชิงสร้างสรรค์	-	-	-	18	-	-	-	-	-	-	-	18	-	-	18	-		
การจัดการธุรกิจเชิงนวัตกรรม	-	-	-	8.5	-	-	-	-	-	-	-	8.5	-	-	8.5	1		
รวม	-	-	-	26.5	-	-	-	-	-	-	-	26.5	-	-	26.5	1		
	0			26.5			0			26.5								

ข้อมูล ณ วันที่ 31 พฤษภาคม 2561

หมายเหตุ การนับจำนวนอาจารย์ประจำ

ระยะเวลาการทำงาน	การนับจำนวนอาจารย์
9-12 เดือน	คิดเป็น 1 คน
6 เดือนขึ้นไป แต่ไม่ถึง 9 เดือน	คิดเป็น 0.5 คน
น้อยกว่า 6 เดือน	ไม่สามารถนับได้

บุคลากรสายสนับสนุนทั้งหมด (จำแนกตามประเภทบุคคล)

ตารางที่ 5 จำนวนบุคลากรสายสนับสนุนทั้งหมด

จำแนกตามประเภทบุคคล

ประเภทบุคลากรสายสนับสนุน	จำแนกตามคุณวุฒิการศึกษา				รวม
	ต่ำกว่า ปริญญาตรี	ปริญญา ตรี	ปริญญา โท	ปริญญา เอก	
1. ข้าราชการ	-	-	-	-	-
2. ลูกจ้างประจำ	-	-	-	-	-
3. พนักงานมหาวิทยาลัย	-	6	2	-	8
4. พนักงานชั่วคราว	-	-	-	-	-
5. พนักงานราชการ	-	-	-	-	-
6. พนักงานลูกจ้างโครงการ	-	-	-	-	-
รวม	-	6	2	-	8

ข้อมูล ณ วันที่ 31 พฤษภาคม 2561

ข้อมูลบัณฑิต

ปีการศึกษา 2560 วิทยาลัยนานาชาติ มีนักศึกษาที่สำเร็จการศึกษาจำนวนทั้งสิ้น 109 คน ดังนี้  
ตารางที่ 6 จำนวนบัณฑิตประจำปีการศึกษา 2560

ลำดับ ที่	ชื่อหลักสูตร / สาขาวิชา	จำนวน (คน)
1	หลักสูตรศิลปศาสตรบัณฑิต สาขาวิชาภาษาอังกฤษเพื่อการสื่อสารระหว่างประเทศ	46
2	หลักสูตรสาขาวิชาภาษาจีนธุรกิจ	37
3	หลักสูตรศิลปศาสตรบัณฑิต สาขาวิชาภาษาอังกฤษธุรกิจระหว่างประเทศ	26
	รวม	109



## ข้อมูลพื้นฐานโดยย่อเกี่ยวกับงบประมาณ

งบประมาณประจำปีงบประมาณ 2560 (จำแนกตามหมวดรายจ่าย)

ตารางที่ 7 จำนวนงบประมาณประจำปีงบประมาณ 2560 จำแนกตามหมวดรายจ่าย

หมวดรายจ่าย	จำนวนเงินเบิกจ่าย		รวม
	งบแผ่นดิน	งบเงินรายได้	
งบดำเนินงาน	771,700.00	900,200.00	1,671,900.00
ค่าสาธารณูปโภค	28,000.00	-	28,000.00
ค่าครุภัณฑ์	-	78,000.00	78,000.00
งบรายจ่ายอื่น	170,000.00	3,633,900.00	3,803,900.00
รวม	969,700.00	4,612,100.00	5,581,800.00

## วิธีประเมิน

### วัตถุประสงค์ในการประเมิน

1. ตรวจสอบและประเมินการดำเนินงานของหน่วยงานตามระบบคุณภาพและกลไกที่มหาวิทยาลัยกำหนดขึ้น โดยการวิเคราะห์เปรียบเทียบผลการดำเนินงานตามตัวบ่งชี้ในทุกองค์ประกอบคุณภาพว่าเป็นไปตามเกณฑ์และได้มาตรฐาน
2. ให้หน่วยงานทราบสถานภาพของตนเองอันจะนำไปสู่การกำหนดแนวทางในการพัฒนาคุณภาพไปสู่เป้าหมาย และเป้าประสงค์ที่ตั้งไว้
3. ให้หน่วยงานทราบจุดแข็งจุดที่ควรพัฒนา/ปรับปรุง ตลอดจนได้รับข้อเสนอแนะในการพัฒนาการดำเนินงาน เพื่อเสริมจุดแข็งแลพัฒนาจุดที่ควรปรับปรุงของหน่วยงานอย่างต่อเนื่อง

### วิธีการดำเนินการ

1. คณะกรรมการฯ ประชุมวางแผนการตรวจประเมินคุณภาพภายใน ก่อนดำเนินการประเมินคุณภาพภายใน (อ้างอิงภาคผนวก ก รายงานการประชุมวางแผนการตรวจประเมิน) เพื่อจัดแบ่งหน้าที่รับผิดชอบในการดำเนินการตรวจประเมินตามองค์ประกอบตัวบ่งชี้คุณภาพ
2. คณะกรรมการฯ ศึกษาคู่มือการประกันคุณภาพการศึกษา รายงานผลการประเมินตนเอง (SAR : Self Assessment Report) และเอกสารที่เกี่ยวข้อง
3. คณะกรรมการฯ เยี่ยมชมหน่วยงาน พร้อมกับสัมภาษณ์ผู้บริหารในหน่วยงานต่างๆ
4. คณะกรรมการฯ รวบรวมข้อมูลเพิ่มเติมโดยการสัมภาษณ์ผู้บริหาร ผู้แทนบุคลากร และข้อมูลจากสื่ออื่นๆ เช่น อินเทอร์เน็ต เป็นต้น

5. คณะกรรมการฯ เปิดโอกาสให้บุคลากรส่งความเห็นเพิ่มเติม ผ่านทางจดหมายอิเล็กทรอนิกส์ถึงประธานกรรมการตรวจประเมินฯ โดยตรง
6. คณะกรรมการฯ ประชุมระดมความคิดเห็นเพื่อสรุปผลการตรวจประเมินคุณภาพการศึกษา
7. คณะกรรมการฯ รายงานผลการตรวจประเมินคุณภาพฯ ด้วยวาจาให้แก่ผู้บริหาร และบุคลากร พร้อมทั้งเปิดโอกาสให้คณะชี้แจงรายละเอียด ข้อมูลเพิ่มเติม กรณีที่มีความเห็นแตกต่างกับผลการประเมิน
8. คณะกรรมการฯ จัดทำรายงานการตรวจประเมินคุณภาพฯ เพื่อเสนอต่อมหาวิทยาลัย

### วิธีการตรวจสอบความน่าเชื่อถือของข้อมูล

เพื่อให้ได้มาซึ่งข้อมูลที่มีความน่าเชื่อถือและความเที่ยงตรงของผลการประเมินคุณภาพภายในตามรายงานฉบับนี้ของวิทยาลัยนานาชาติ คณะกรรมการจึงได้กำหนดเกณฑ์ในการตรวจประเมินคุณภาพภายใน โดยใช้เกณฑ์มาตรฐานตามองค์ประกอบและตัวชี้วัดที่กำหนดโดยสำนักงานคณะกรรมการการอุดมศึกษา (สกอ.) เกณฑ์การประเมินเป็น 5 ระดับคะแนน ดังนี้

0.00 – 1.50	การดำเนินงานของสถาบัน	ต้องปรับปรุงเร่งด่วน
1.51 - 2.50	การดำเนินงานของสถาบัน	ต้องปรับปรุง
2.51 - 3.50	การดำเนินงานของสถาบัน	ระดับพอใช้
3.51 - 4.50	การดำเนินงานของสถาบัน	ระดับดี
4.51 – 5.00	การดำเนินงานของสถาบัน	ระดับดีมาก

### ผลการประเมินรายตัวบ่งชี้

วิทยาลัยนานาชาติ รับการประเมินตามองค์ประกอบคุณภาพ จำนวน 5 องค์ประกอบ จำนวน 13 ตัวบ่งชี้ โดยใช้เกณฑ์การประเมินคะแนนเต็ม 5.00 คะแนน ซึ่งในปีการศึกษา 2560 มีผลการประเมินคุณภาพการศึกษาภายใน เท่ากับ 3.66 คะแนน การดำเนินงานอยู่ในระดับดี รายละเอียดดังตารางไปนี้



## ผลการประเมิน

ตาราง ป.1 ผลการประเมินคุณภาพภายใน ตามตัวบ่งชี้ตามองค์ประกอบคุณภาพ

ตัวบ่งชี้คุณภาพ	เป้าหมาย	ผลการประเมินจากคณะกรรมการ			คะแนนประเมิน
		ผลการดำเนินงาน			
		ตัวตั้ง	ผลลัพธ์		
		ตัวหาร	(% หรือ สัดส่วนตัว)		
ตัวบ่งชี้ 1.1	ร้อยละ 3.30	9.65	3.22		3.22
		3.00			
ตัวบ่งชี้ 1.2	ร้อยละ 10	0.00	ร้อยละ 0.00		0.00
		26.5			
ตัวบ่งชี้ 1.3	2 คะแนน	0.00	ร้อยละ 0.00		0.00
		26.5			
ตัวบ่งชี้ 1.4	ร้อยละ 10	กลุ่มสาขามนุษยศาสตร์และสังคมศาสตร์			5.00
		17.75	ร้อยละ -28.96		
		25			
ตัวบ่งชี้ 1.5	6 ข้อ	มีการดำเนินการ (1,2,3,4,6)	5	ข้อ	4.00
ตัวบ่งชี้ 1.6	6 ข้อ	มีการดำเนินการ (1,2,3,4,5,6)	6	ข้อ	5.00
ตัวบ่งชี้ 2.1	6 ข้อ	มีการดำเนินการ (1,2,3,4,5,6)	6	ข้อ	5.00
ตัวบ่งชี้ 2.2	20,000 บาท	กลุ่มสาขาวิชามนุษยศาสตร์และสังคมศาสตร์			3.29
		420,000	16,471 บาท/คน		
		25.5			
ตัวบ่งชี้ 2.3	ร้อยละ 15	กลุ่มสาขามนุษยศาสตร์และสังคมศาสตร์			2.08
		2.20	ร้อยละ 8.30		
		26.5			
ตัวบ่งชี้ 3.1	6 ข้อ	มีการดำเนินการ (1,2,3,4,5,6)	6	ข้อ	5.00
ตัวบ่งชี้ 4.1	6 ข้อ	มีการดำเนินการ (1,2,3,4,5,6)	6	ข้อ	5.00
ตัวบ่งชี้ 5.1	7 ข้อ	มีการดำเนินการ (1,2,3,4,5,6,7)	7	ข้อ	5.00
ตัวบ่งชี้ 5.2	6 ข้อ	มีการดำเนินการ (1,2,3,4,5,6)	6	ข้อ	5.00
คะแนนเฉลี่ย 5 องค์ประกอบ (13 ตัวบ่งชี้ สกอ.)					3.66
รวมค่าคะแนนเฉลี่ยทั้งหมด					3.66

ตาราง ป.2 ตารางวิเคราะห์ผลการประเมินระดับคณะ

องค์ประกอบ	จำนวนตัวบ่งชี้				ผลการประเมิน
	Input	Process	Output	คะแนนเฉลี่ยรวม	
1. การผลิตบัณฑิต	1.67	4.50	3.22	2.87	พอใช้
2. การวิจัย	3.29	5.00	2.08	3.46	พอใช้
3. การบริการวิชาการ	-	5.00	-	5.00	ดีมาก
4. การทำนุบำรุงศิลปะและวัฒนธรรม	-	5.00	-	5.00	ดีมาก
5. การบริหารจัดการ	-	5.00	-	5.00	ดีมาก
<b>รวม</b>	<b>2.07</b>	<b>4.14</b>	<b>2.65</b>	<b>3.66</b>	<b>ดี</b>
<b>ผลการประเมิน</b>	<b>ปรับปรุง</b>	<b>ดี</b>	<b>พอใช้</b>		

ข้อเสนอแนะในการปรับปรุงตามรายองค์ประกอบคุณภาพ

องค์ประกอบที่ 1 การผลิตบัณฑิต

จุดเด่น

-ไม่มี-

จุดที่ควรพัฒนา

การพัฒนาอาจารย์ประจำเข้าสู่ตำแหน่งทางวิชาการ

ข้อเสนอแนะเพื่อการพัฒนา

1. วิทยาลัยควรติดตามการดำเนินงานตามแผนพัฒนาบุคลากร โดยเฉพาะ การกำหนดตำแหน่งทางวิชาการของอาจารย์ทั้งในระยะสั้นและในระยะยาว เพื่อสร้างความเข้มแข็งทางวิชาการให้แก่วิทยาลัยและหลักสูตรต่อไป
2. การประเมินกิจกรรมการพัฒนานักศึกษา ควรมีการติดตามความสำเร็จ และการประเมินผลการจัดกิจกรรมพัฒนานักศึกษา เพื่อนำผลการประเมินไปวางแผนการปรับปรุงการจัดกิจกรรมในรอบปีถัดไปให้เกิดผลสัมฤทธิ์ตามวัตถุประสงค์ที่กำหนดไว้



## องค์ประกอบที่ 2 การวิจัย

### จุดเด่น

-ไม่มี-

### จุดที่ควรพัฒนา

ควรกำหนดทิศทางแผนงานวิจัยที่ชัดเจน และกำหนดตัวชี้วัด พร้อมทั้งเป้าหมายของแต่ละตัวชี้วัดที่จะใช้วัดความสำเร็จของการดำเนินงานตามแผน ซึ่งจะเป็นประโยชน์ในการกำกับ ติดตาม และประเมินผลการดำเนินงานให้เป็นไปตามแผน ทั้งนี้ ควรวางแผนงานวิจัยที่เป็นการบูรณาการงานวิจัยเข้ากับการเรียนการสอน และงานบริการวิชาการ รวมถึงกำหนดเป้าหมายสัดส่วนผลงานวิจัยที่ตอบสนองความต้องการของชุมชน และที่จะนำไปเผยแพร่ในระดับชาติและนานาชาติได้

### ข้อเสนอแนะเพื่อการพัฒนา

1. เนื่องจากข้อจำกัดด้านงบประมาณ วิทยาลัยฯ ควรเน้นการบูรณาการให้บริการทางวิชาการเป็น työnางานวิจัย โดยใช้ปัญหาจากชุมชนมาเป็นหัวข้องานวิจัย และให้นักศึกษามีส่วนร่วม และสอดคล้องกับวิสัยทัศน์ของวิทยาลัยที่เน้นความเป็นระดับชาติและนานาชาติด้วย
2. การใช้ประโยชน์จากผลงานวิจัย ที่ส่วนใหญ่สามารถจะตีพิมพ์ในระดับนานาชาติได้ ทดแทนการตีพิมพ์ในระดับชาติให้มากขึ้น เนื่องจากผลงานเป็นทั้งภาษาไทย ภาษาอังกฤษ และภาษาจีน
3. ควรใช้ระบบสารสนเทศสำหรับการบริหารงานวิจัยที่มหาวิทยาลัยพัฒนาขึ้น มาใช้ในการกำหนดทิศทางความเข้มแข็งในด้านวิจัยของวิทยาลัย ให้สอดคล้องกับวิสัยทัศน์ที่เป็นวิทยาลัยนานาชาติชั้นนำที่มีมาตรฐานเป็นที่ยอมรับในระดับชาติและนานาชาติ
4. ควรพิจารณาตีพิมพ์เผยแพร่ผลงานทางวิชาการในแหล่งตีพิมพ์ที่มีค่าน้ำหนักของระดับคุณภาพที่สูงขึ้น
5. ควรจัดให้มีระบบนักวิจัยที่เลี้ยง เพื่อสร้างนักวิจัยรุ่นใหม่ ผลิตผลงานวิจัย และควรสนับสนุนส่งเสริมให้งานวิจัยมีความหลากหลาย และครอบคลุมในทุกหลักสูตร เพื่อให้สอดคล้องกับคุณสมบัติของอาจารย์ตามเกณฑ์มาตรฐานหลักสูตร พ.ศ. 2558

## องค์ประกอบที่ 3 การบริการวิชาการ

### จุดเด่น

1. มีบริการวิชาการที่สอดคล้องกับความต้องการของชุมชน/สังคมอย่างต่อเนื่อง
2. ชุมชนสามารถใช้ประโยชน์จากการบริการวิชาการเพื่อเพิ่มรายได้และภาพลักษณ์ของชุมชนสู่สากล
3. ทุกหลักสูตรมีการบูรณาการการบริการวิชาการกับการเรียนการสอน

### จุดที่ควรพัฒนา

การต่อยอดการบริการวิชาการสู่งานวิจัย

### ข้อเสนอแนะเพื่อการพัฒนา

1. ควรวางแผนการหารายได้จากการบริการวิชาการแก่สังคม
2. ควรจัดเก็บองค์ความรู้ที่ได้จากการบริการวิชาการและเผยแพร่ต่อไป
3. ควรวางแผนการบูรณาการบริการวิชาการกับงานวิจัย
4. การบริการวิชาการแก่สังคมที่ร่วมกับมหาวิทยาลัย ควรสะท้อนผลการดำเนินงานให้ชัดเจนยิ่งขึ้น

### องค์ประกอบที่ 4 การทำนุบำรุงศิลปะและวัฒนธรรม

#### จุดเด่น

-ไม่มี-

### จุดที่ควรพัฒนา

การเขียนตัวชี้วัดความสำเร็จของแผน

### ข้อเสนอแนะเพื่อการพัฒนา

1. ควรกำหนดตัวชี้วัดความสำเร็จด้านทำนุบำรุงศิลปะและวัฒนธรรม โดยเน้นความสำเร็จด้านคุณภาพ เพิ่มเติมจากด้านปริมาณ
2. ควรกำหนดเป้าหมายการบูรณาการการจัดการเรียนการสอนกับการทำนุบำรุงศิลปะและวัฒนธรรม
3. ควรทำการวิเคราะห์ตัวชี้วัดความสำเร็จตามวัตถุประสงค์ของแผนเพื่อเป็นแนวทางการพัฒนาคุณภาพต่อไป

### องค์ประกอบที่ 5 การบริหารจัดการ

#### จุดเด่น

วิทยาลัยนานาชาติ มีวิสัยทัศน์ พันธกิจ และกำหนดยุทธศาสตร์ในการบริหารจัดการที่ชัดเจน โดยจัดทำเป็นแผนพัฒนาระยะ 5 ปี (แผนฯ 12) โดยเน้นความเชี่ยวชาญที่มีอยู่ ได้แก่ เรื่องภาษา การจัดการ และการบริการ โดยจัดทำเป็นหลักสูตรและการเรียนการสอน ที่ตรงตามความต้องการของตลาดในระดับนานาชาติ



## จุดที่ควรพัฒนา

1. ความชัดเจนของ Improvement Plan
2. ควรกำกับ ติดตามผลการดำเนินงาน ในแต่ละตัวบ่งชี้ ให้เป็นไปตามเป้าหมายที่หลักสูตรกำหนด

## ข้อเสนอแนะเพื่อการพัฒนา

หลังจากการดำเนินการประเมินคุณภาพในระดับหลักสูตรและระดับคณะแล้ว วิทยาลัยควรจัดประชุมเพื่อสรุปประเด็นต่างๆ ที่เป็นข้อเสนอแนะจากคณะกรรมการประเมินคุณภาพการศึกษาของหลักสูตร และวิทยาลัย มาพิจารณาและกำหนดเป้าหมาย เพื่อจัดทำแผนพัฒนาคุณภาพ โดยกำหนดผู้รับผิดชอบ วิธีปฏิบัติ การกำกับ และติดตาม เพื่อให้ได้ผลลัพธ์ตามที่คาดหวัง และในจุดที่ควรพัฒนาหรือประเด็นปัญหา ควรหาวิธีการสร้างความเข้าใจร่วมกัน เพื่อให้ทุกกิจกรรม ได้มีการดำเนินการพัฒนาหรือการแก้ปัญหา และจะทำให้คุณภาพของการจัดการศึกษาในหลักสูตร และวิทยาลัย มีคุณภาพมากยิ่งขึ้น

## ข้อมูลจากการสัมภาษณ์

### สัมภาษณ์อาจารย์ประจำหลักสูตรและอาจารย์ผู้สอน

1. คณาจารย์มีความสุขกับการทำงาน
2. อาจารย์บางท่านมีความต้องการทำงานวิจัย แต่ก็มีภาระงานค่อนข้างมาก โดยเฉพาะ กิจกรรมอื่นๆ
3. การรับสมัครนักศึกษา
4. สัญญาจ้างยังคงเป็นภาษาไทย
5. สัดส่วนอาจารย์ต่างชาติกับอาจารย์ไทย
6. กิจกรรมเสริมหลักสูตร แต่ก็มีภาระงานสอนมาก
7. ชมรมนักศึกษาต่างชาติ
8. วัสดุสำนักงานยังไม่ค่อยเพียงพอ

### จุดเด่นขององค์กร

1. มีสวัสดิการที่ดี ในการสนับสนุนการทำงาน
2. สถานที่ทำงานและสภาพแวดล้อมในการทำงานดี
3. บุคลากรสายสนับสนุน มีความยินดีให้บริการ และสนับสนุนงานของอาจารย์ได้เป็นอย่างดี

### ข้อเสนอแนะ

1. วิทยาลัยควรพิจารณาภาระงานอื่นๆ ตามพันธกิจ ที่อาจารย์ได้รับมอบหมาย อาทิเช่น งานวิจัย และงานบริการวิชาการ มาคิดเป็นภาระงานร่วมด้วย ซึ่งจะเป็นประโยชน์ในการมอบหมายงานและการกระจายงานให้อาจารย์ทุกคน อย่างเหมาะสม

2. สัญญาจ้างของอาจารย์ชาวต่างชาติ ควรพิจารณาความเหมาะสมของค่าตอบแทนเพื่อเป็นแรงจูงใจในการทำงาน และควรพิจารณาความเหมาะสมของจำนวนสัดส่วนที่เหมาะสมระหว่างอาจารย์ชาวไทยและชาวต่างชาติ อีกทั้งสัญญาจ้างของอาจารย์ชาวต่างชาติควรจะเป็นภาษาอังกฤษและมีภาษาไทยกำกับอีกครั้ง
3. ความต้องการอัตรากำลังของบุคลากรสายสนับสนุนเพิ่มเติม ที่จะมาทำหน้าที่เกี่ยวกับชมรมของนักศึกษา กิจกรรมพัฒนานักศึกษา และงานอื่นที่เกี่ยวข้องความเป็นนานาชาติ เพราะในงาานองพัฒนานักศึกษาไม่มีบุคลากรที่จะมาสนับสนุนงานด้านนี้
4. วัสดุสำนักงานในบางรายการ ยังไม่เพียงพอต่อการจัดการเรียนการสอน

### สัมภาษณ์บุคลากรสายสนับสนุน

1. บุคลากรของวิทยาลัยส่วนใหญ่เป็นคนหนุ่มสาว มีความกระตือรือร้นในการทำงาน และทำงานเป็นทีมและช่วยเหลือกันและกันเป็นอย่างดี เช่น ในการจัดกิจกรรมต่างๆ เมื่อมีส่วนที่เกี่ยวข้องกับส่วนงานบริการใด บุคลากรก็จะร่วมทำงานและประสานงานกัน
2. จากการที่มหาวิทยาลัยมีนโยบายในการบริหารการเงินแบบใหม่ ทำให้วิทยาลัยมีความคล่องตัวในการบริหารการเงินลดลง จะจัดกิจกรรมหรือดำเนินการในเรื่องใด จะต้องเสนอมหาวิทยาลัยเพื่อขออนุมัติก่อนเสมอ
3. บุคลากรสามารถติดต่อประสานงานได้โดยตรงกับผู้บริหาร และผู้บริการก็มีการประชุมร่วมกับบุคลากรเป็นประจำทุกเดือน ทำให้สามารถประสานความร่วมมือกันในการทำงานได้เป็นอย่างดี
4. บุคลากรอยากให้วิทยาลัยพัฒนาความรู้ความสามารถที่เกี่ยวข้องกับ IT และการใช้โปรแกรมคอมพิวเตอร์ให้มีประสิทธิภาพมากขึ้น เช่น การใช้กระดานอัจฉริยะ หรือการใช้ฟังก์ชันต่างๆ ในโปรแกรม MS Office เป็นต้น

### สัมภาษณ์ผู้ใช้บัณฑิต

#### จุดเด่นของบัณฑิต

1. มีความรู้ความสามารถในการสื่อสารภาษาต่างประเทศสามารถปฏิบัติงานได้อย่างมีประสิทธิภาพ
2. มีความตรงต่อเวลา มีความรับผิดชอบในงานที่ได้รับมอบหมาย มีความคิดสร้างสรรค์ในการทำงาน มีความสามารถในการสื่อสารและโน้มน้าวใจ มีจิตอาสาช่วยเหลือบุคคลอื่นในสถานประกอบการ

#### ข้อเสนอแนะ

1. การเตรียมความพร้อมบัณฑิตก่อนสมัครงาน/เข้าทำงาน
2. การพัฒนาบัณฑิตให้มีด้านคุณธรรม จริยธรรม ด้านมารยาทไทย
3. การพัฒนาความรู้ความสามารถด้านการบริหารโครงการ
4. การเตรียมความพร้อมนักศึกษาก่อนออกฝึกประสบการณ์ตามบริบทของสถานประกอบการ



## รูปภาพประกอบกิจกรรม



คนบดกล่าวต้อนรับคณะกรรมการประเมิน



คณะกรรมการผู้ตรวจประเมิน



สัมภาษณ์ผู้บริหาร



เอกสารหลักฐานประกอบ SAR



สัมภาษณ์ศิษย์เก่าและศิษย์ปัจจุบัน



สัมภาษณ์อาจารย์และนักวิจัย



สัมภาษณ์ผู้ใช้บัณฑิตและผู้แทนชุมชน



กรรมการนำเสนอผลการประเมินอย่างไม่เป็นทางการ





คำสั่งมหาวิทยาลัยราชภัฏเชียงใหม่

ที่ ๒๔๕๘ /๒๕๖๑

เรื่อง แต่งตั้งคณะกรรมการประเมินคุณภาพภายใน ประจำปีการศึกษา ๒๕๖๐

ระดับคณะ วิทยาลัย มหาวิทยาลัยราชภัฏเชียงใหม่

ตามพระราชบัญญัติการศึกษาแห่งชาติ พ.ศ. ๒๕๔๒ แก้ไขเพิ่มเติม (ฉบับที่ ๒) พ.ศ.๒๕๔๕ มาตรา ๖ ว่าด้วยมาตรฐานและการประกันคุณภาพการศึกษา กำหนดให้สถานศึกษาจัดให้มีระบบการประกันคุณภาพภายในและระบบการประกันคุณภาพภายนอก โดยการประกันคุณภาพภายในเป็นการสร้างระบบและกลไกในการควบคุมตรวจสอบและประเมินการดำเนินงานให้เป็นไปตามนโยบาย เป้าหมาย และระดับคุณภาพมาตรฐานที่กำหนดดำเนินการประกันคุณภาพการศึกษา

ดังนั้น อาศัยอำนาจความในมาตรา ๖ มหาวิทยาลัยราชภัฏเชียงใหม่จึงให้ผู้มีรายนามดังต่อไปนี้ เป็นคณะกรรมการประเมินคุณภาพภายใน ประจำปีการศึกษา ๒๕๖๐ โดยมีองค์ประกอบและอำนาจหน้าที่ ดังต่อไปนี้

๑. คณะกรรมการประเมินคุณภาพภายใน กลุ่ม A ดำเนินการประเมินคุณภาพภายใน คณะครุศาสตร์ คณะมนุษยศาสตร์และสังคมศาสตร์ คณะวิทยาการจัดการ คณะวิทยาศาสตร์และเทคโนโลยี และ คณะเทคโนโลยีการเกษตร ระหว่างวันที่ ๒-๖ กรกฎาคม ๒๕๖๑ ประกอบด้วย

- |                                  |             |                            |
|----------------------------------|-------------|----------------------------|
| ๑. ผู้ช่วยศาสตราจารย์พงษ์สวัสดิ์ | อำนาจกิติกร | ประธานกรรมการ              |
| ๒. ผู้ช่วยศาสตราจารย์ ดร.สมใจ    | กงเติม      | กรรมการ                    |
| ๓. ผู้ช่วยศาสตราจารย์สุวรรณี     | จันทร์ดา    | กรรมการ                    |
| ๔. ผู้ช่วยศาสตราจารย์ทิวาพร      | ชนพันธ์     | กรรมการ                    |
| ๕. คุณพินา                       | จันทร์แก้ว  | กรรมการและเลขานุการ        |
| ๖. นายพีรวัฒน์                   | เมืองชื่น   | ผู้ช่วยกรรมการและเลขานุการ |

๒. คณะกรรมการประเมินคุณภาพภายใน กลุ่ม B ดำเนินการประเมินคุณภาพภายใน วิทยาลัยนานาชาติ บัณฑิตวิทยาลัย วิทยาลัยพัฒนาเศรษฐกิจและเทคโนโลยีชุมชนแห่งเอเชีย และวิทยาลัยแม่ฮ่องสอน ระหว่างวันที่ ๒-๖ กรกฎาคม ๒๕๖๑ ประกอบด้วย

- |                               |           |                            |
|-------------------------------|-----------|----------------------------|
| ๑. รองศาสตราจารย์ ดร.เอกชัย   | แสงอินทร์ | ประธานกรรมการ              |
| ๒. ผู้ช่วยศาสตราจารย์เบญจวรรณ | เลาลิต    | กรรมการ                    |
| ๓. อาจารย์พิเชษฐ์             | ทานิล     | กรรมการ                    |
| ๔. อาจารย์เชาวลิต             | เต็มปวน   | กรรมการและเลขานุการ        |
| ๕. นางสาวสุชาภัสร์            | กันตियะ   | ผู้ช่วยกรรมการและเลขานุการ |



โดยมีอำนาจหน้าที่ ดังนี้

๑. ประเมินคุณภาพการศึกษาภายใน ตามคู่มือการประกันคุณภาพการศึกษา และรายงานผลการประเมินตนเองของคณะ วิทยาลัย

๒. ให้ข้อเสนอแนะแก่หน่วยงานที่รับการประเมินคุณภาพการศึกษาภายใน เพื่อเร่งรัดการพัฒนาคุณภาพการศึกษาให้สอดคล้องกับพันธกิจของมหาวิทยาลัย และมาตรฐานการศึกษาของชาติ

๓. รายงานผลการประเมินคุณภาพของคณะ วิทยาลัย ตามระบบ CHE QA Online เสนอต่อหน่วยงานและมหาวิทยาลัยราชภัฏเชียงใหม่ และสำนักงานคณะกรรมการการอุดมศึกษา เพื่อนำไปวางแผนพัฒนาคุณภาพในปี การศึกษาถัดไป

ทั้งนี้ ให้ผู้ที่ได้รับการแต่งตั้ง ปฏิบัติหน้าที่ ที่ได้รับมอบหมายให้เป็นไปอย่างมีประสิทธิภาพและบังเกิด ผลดีในการพัฒนามหาวิทยาลัยต่อไป

สั่ง ณ วันที่ ๑๕ มิถุนายน พ.ศ.๒๕๖๑



(รองศาสตราจารย์ ดร.ประพันธ์ ธรรมไชย)

รักษาราชการแทนอธิการบดีมหาวิทยาลัยราชภัฏเชียงใหม่

กำหนดการตรวจประเมินคุณภาพภายใน ระดับวิทยาลัย  
มหาวิทยาลัยราชภัฏเชียงใหม่ ประจำปีการศึกษา 2560  
ระหว่างวันที่ 2-6 กรกฎาคม 2561

กลุ่ม B

วันจันทร์ ที่ 2 กรกฎาคม 2561 (วิทยาลัยนานาชาติ)

- เวลา 08.00-08.30 น. คณะกรรมการประเมินฯ ประชุมร่วมกัน เพื่อวางแผนเตรียมการตรวจประเมิน
- 08.30-09.00 น. คณบดีกล่าวต้อนรับ และนำเสนอผลการดำเนินงานโดยสรุปไม่เกิน 15 นาที
- ผลการดำเนินงานของคณะ
  - จุดเด่นหรือผลการดำเนินงานที่ภาคภูมิใจ
- หมายเหตุ ไม่ต้องนำเสนอผลการประเมินตนเองและเกณฑ์การประกันคุณภาพ
- 09.00-10.00 น. สัมภาษณ์คณบดี ผู้บริหารคณะ
- 10.00-12.00 น. สัมภาษณ์ผู้รับผิดชอบตัวบ่งชี้ที่ 1-3 ได้แก่ คณบดี รองผู้รับผิดชอบประกันคุณภาพ และผู้รับผิดชอบตัวบ่งชี้
- 12.30-13.00 น. รับประทานอาหาร
- 13.00-14.00 น. สัมภาษณ์ผู้มีส่วนได้ส่วนเสีย
- |         |  |           |
|---------|--|-----------|
| กลุ่ม 1 | - สัมภาษณ์ตัวแทนอาจารย์และนักวิจัย         | (30 นาที) |
|         | - สัมภาษณ์ตัวแทนบุคลากรสายสนับสนุน         | (30 นาที) |
| กลุ่ม 2 | - สัมภาษณ์ตัวแทนผู้ใช้บัณฑิต ผู้แทนชุมชน   | (30 นาที) |
|         | - สัมภาษณ์ตัวแทนศิษย์เก่า และศิษย์ปัจจุบัน | (30 นาที) |
- หมายเหตุ ความเป็นตัวแทนในการสัมภาษณ์ อย่างน้อย 3-5 คนขึ้นไปต่อกลุ่มสัมภาษณ์
- 14.00-15.00 น. สัมภาษณ์ผู้รับผิดชอบตัวบ่งชี้ที่ 4-5 ได้แก่ คณบดี รองผู้รับผิดชอบประกันคุณภาพ และผู้รับผิดชอบตัวบ่งชี้
- 15.00-16.00 น. คณะกรรมการสรุปผลการตรวจประเมินคุณภาพภายใน กรอกผลประเมินคุณภาพภายใน เข้าสู่ระบบฐานข้อมูล CHE QA Online
- 16.00-16.30 น. รับฟังรายงานผลการประเมินคุณภาพการศึกษาภายใน ประจำปีการศึกษา 2560 ณ ห้องประชุม ชั้น 7 อาคาร 90 ปี มหาวิทยาลัยราชภัฏเชียงใหม่