



รายงานผล

การตรวจประเมินคุณภาพการศึกษาภายใน
คณะวิทยาศาสตร์และเทคโนโลยี
มหาวิทยาลัยราชภัฏเชียงใหม่ ประจำปีการศึกษา 2559

วันที่ 25 – 26 กันยายน พ.ศ. 2560

เสนอต่อ

มหาวิทยาลัยราชภัฏเชียงใหม่

บทสรุปผู้บริหาร โดยคณะกรรมการ

คณะกรรมการประเมินคุณภาพภายในได้ดำเนินการตรวจประเมินคุณภาพการศึกษาของ คณะวิทยาศาสตร์และเทคโนโลยี ประจำปีการศึกษา 2558 วันที่ 25 – 26 กันยายน 2560 ตามรายองค์ประกอบและตัวบ่งชี้ของ สกอ. (จำนวน 13 ตัวบ่งชี้) พบว่า ในภาพรวมคณะวิทยาศาสตร์และเทคโนโลยี มีผลการประเมินอยู่ในระดับ **3.47** คะแนน ซึ่งจัดอยู่ในเกณฑ์คุณภาพ **พอใช้** โดยมีจำนวน 2 องค์ประกอบ อยู่ในระดับดี มีจำนวน 3 องค์ประกอบ อยู่ในระดับพอใช้ ดังผลการประเมิน ในตารางที่ 1

ตารางที่ 1 สรุปผลการประเมินรวมทุกตัวบ่งชี้

องค์ประกอบ	คะแนนประเมินเฉลี่ย		ผลการประเมิน
	ตนเอง	กรรมการ	
1. การผลิตบัณฑิต	3.36	2.99	พอใช้
1.1 ผลการบริหารจัดการหลักสูตรโดยรวม	2.94	2.78	
1.2 อาจารย์ประจำคณะที่มีคุณวุฒิ ป.เอก	5.00	5.00	
1.3 อาจารย์ประจำคณะที่ดำรงตำแหน่งทางวิชาการ	2.17	2.17	
1.4 จำนวนนักศึกษาเต็มเวลาเทียบเท่าต่อจำนวนอาจารย์ประจำ	0.08	0.00	
1.5 การบริการนักศึกษาระดับ ป.ตรี	5.00	5.00	
1.6 กิจกรรมนักศึกษาระดับ ป.ตรี	5.00	3.00	
2. การวิจัย	4.79	4.74	ดี
2.1 ระบบและกลไกการบริหารและพัฒนางานวิจัยหรืองานสร้างสรรค์	5.00	5.00	
2.2 เงินสนับสนุนวิจัยและงานสร้างสรรค์	5.00	5.00	
2.3 ผลงานทางวิชาการของอาจารย์ประจำและนักวิจัย	4.38	4.22	
3. การบริการวิชาการ	5.00	4.00	ดี
3.1 การบริการวิชาการแก่สังคม	5.00	4.00	
4. การทำนุบำรุงศิลปะและวัฒนธรรม	5.00	3.00	พอใช้
4.1 ระบบและกลไกการทำนุบำรุงศิลปะและวัฒนธรรม	5.00	3.00	
5. การบริหารจัดการ	5.00	3.00	พอใช้
5.1 การบริหารของคณะเพื่อกำกับติดตามผลลัพธ์ตามพันธกิจกลุ่มสถาบัน และเอกลักษณ์ของคณะ	5.00	3.00	
5.2 ระบบกำกับการประกันคุณภาพหลักสูตร	5.00	3.00	
คะแนนเฉลี่ยผลการประเมิน (13 ตัวบ่งชี้)	4.20	3.47	พอใช้

บทนำ

ชื่อหน่วยงาน

คณะวิทยาศาสตร์และเทคโนโลยี มหาวิทยาลัยราชภัฏเชียงใหม่

ประวัติความเป็นมาโดยย่อ

คณะวิทยาศาสตร์และเทคโนโลยี มีประวัติความเป็นมาพร้อมกับการก่อตั้งมหาวิทยาลัยราชภัฏเชียงใหม่ โดยมีวิวัฒนาการตามลำดับตั้งแต่โรงเรียนฝึกหัดครูกสิกรรมประจำมณฑลพายัพซึ่งเริ่มเปิดรับนักเรียนเข้าอยู่ประจำเมื่อวันที่ 1 พฤษภาคม พ.ศ.2467 และเปิดทำการสอนเมื่อวันที่ 19 พฤษภาคม พ.ศ. 2467 จนกระทั่งปรับเปลี่ยนเป็นมหาวิทยาลัยราชภัฏเชียงใหม่ ในปัจจุบัน

พุทธศักราช 2468

เปิดทำการสอนในนาม “โรงเรียนฝึกหัดครูกสิกรรมประจำมณฑลพายัพ” ที่บ้านเวียงบัว ตำบลช้างเผือก อำเภอเมือง จังหวัดเชียงใหม่

พุทธศักราช 2470

รวมเอาการฝึกหัดครูสามัญชั้นต่ำ ประจำมณฑลแผนกชาย มาเข้ากับโรงเรียนฝึกหัดครูกสิกรรมประจำมณฑลพายัพที่ตำบลช้างเผือก และเปลี่ยนชื่อเป็น “โรงเรียนฝึกหัดครู” ประกาศนียบัตรมณฑลพายัพ แต่คนทั่วไปเรียกติดปากว่า “โรงเรียนกสิกรรมช้างเผือก”

พุทธศักราช 2485

ปรับปรุงโรงเรียนฝึกหัดครูประกาศนียบัตรมณฑลพายัพเป็นโรงเรียนฝึกหัดครูสามัญเรียกชื่อใหม่ว่า “โรงเรียนฝึกหัดครูมูล จังหวัดเชียงใหม่”

พุทธศักราช 2490

เปลี่ยนชื่อเป็นโรงเรียนเพื่อให้สอดคล้องกับงานผลิตครูที่ดำเนินการอยู่ โดยเรียกว่า “โรงเรียนฝึกหัดครูเชียงใหม่” และเริ่มใช้สีดำ-เหลือง เป็นสีประจำโรงเรียน และใช้สัญลักษณ์ “พระพิฆเนศวร” เทพเจ้าแห่งปัญญาเป็นสัญลักษณ์ประจำโรงเรียน ใช้คติพจน์ประจำโรงเรียนว่า “นตถิ ปัญญา สมาอาภา” ซึ่งแปลว่า “ไม่มีแสงสว่างใด เสมอด้วยปัญญา”

คณะวิทยาศาสตร์และเทคโนโลยีขณะนั้นมีฐานะเป็นหลายหมวดวิชา เช่น หมวดวิชาวิทยาศาสตร์ หมวดวิชาคหกรรมศาสตร์ หมวดวิชาเกษตร หมวดวิชาพลานามัยขึ้นอยู่กับฝ่ายวิชาการโดยมีหัวหน้าหมวดเป็นผู้บริหารหมวด

พุทธศักราช 2503

เปิดสอนระดับประกาศนียบัตรวิชาการศึกษาชั้นสูง (ป.กศ.สูง) และยกฐานะขึ้นเป็น “วิทยาลัยครูเชียงใหม่” คณะวิทยาศาสตร์และเทคโนโลยี ยังคงมีฐานะเป็นหมวดวิชาต่าง ๆ ดังเดิม

พุทธศักราช 2518

ประกาศใช้พระราชบัญญัติวิทยาลัยครู พ.ศ.2518 หมวดวิชาต่าง ๆ จึงเปลี่ยนฐานะเป็นภาควิชาสังกัดคณะวิชาวิทยาศาสตร์และเทคโนโลยีมีหัวหน้าคณะวิชาเป็นผู้บริหารคณะ และหัวหน้าภาควิชาเป็นผู้บริหารภาควิชา

พุทธศักราช 2528

ประกาศใช้พระราชบัญญัติวิทยาลัยครู (ฉบับที่ 2) พ.ศ.2528 มีการจัดการศึกษาในสาขาวิชาการศึกษาศาสตร์ สาขาวิชาศิลปศาสตร์และสาขาวิชาวิทยาศาสตร์ ภาควิชาเกษตร ยกฐานะเป็นคณะเทคโนโลยีการเกษตร ภาควิชาพลศึกษาย้ายไปสังกัดคณะครุศาสตร์

พุทธศักราช 2535

พระบาทสมเด็จพระเจ้าอยู่หัวฯ ทรงพระกรุณาโปรดเกล้าฯพระราชทานนาม “สถาบันราชภัฏ” แทนคำว่า “วิทยาลัยครู” โดยมีตราสัญลักษณ์ประจำสถาบันเป็นตราพระลัญจกร ประจำพระองค์ของพระบาทสมเด็จพระเจ้าอยู่หัวฯ เมื่อวันที่ 14 กุมภาพันธ์ 2535

พุทธศักราช 2538

ประกาศใช้พระราชบัญญัติสถาบันราชภัฏ พ.ศ.2538 ให้สถาบันราชภัฏเป็นสถาบันอุดมศึกษาเพื่อการพัฒนาท้องถิ่น โดยมีวัตถุประสงค์ให้การศึกษาวิชาการ และวิชาชีพชั้นสูง ทำการวิจัย ให้บริการทางวิชาการแก่สังคม ปรับปรุง ถ่ายทอดและพัฒนาเทคโนโลยี ทำนุบำรุงศิลปวัฒนธรรม ผลิตครูและส่งเสริมวิทยฐานะครู โดยคณะวิทยาศาสตร์และเทคโนโลยีมีคณบดีเป็นผู้บริหารคณะวิชา

พุทธศักราช 2540

คณะวิทยาศาสตร์และเทคโนโลยี ร่วมรับผิดชอบโครงการพัฒนาการเรียนการสอนด้านวิทยาศาสตร์ และวิทยาศาสตร์ประยุกต์ (โครงการ พวส.) โดยให้สำนักงานคณะวิชาวิทยาศาสตร์และเทคโนโลยี เป็นสำนักงานประสานโครงการ พวส.

พุทธศักราช 2541

เริ่มก่อสร้างอาคารศูนย์วิทยาศาสตร์ สถาบันราชภัฏเชียงใหม่ ในปีงบประมาณ 2541 เมื่อวันที่ 6 ตุลาคม 2540 แล้วเสร็จวันที่ 15 กันยายน 2542 ใช้งบประมาณทั้งสิ้น 38,790,000 บาท

พุทธศักราช 2543

ย้ายที่ทำงานคณะวิชาวิทยาศาสตร์และเทคโนโลยี จากอาคาร 3 ชั้น 1 มาอยู่ชั้น 1 ของอาคารศูนย์วิทยาศาสตร์ เพื่อความสะดวกในการทำงานและบริหารงานทั้งศูนย์วิทยาศาสตร์และสำนักงานคณบดี ปัจจุบันอาคารศูนย์วิทยาศาสตร์หรืออาคาร 28 มีชื่ออีกชื่อหนึ่งคืออาคารเฉลิมพระเกียรติ 50 พรรชามหาเวชชีราลงกรณ

พุทธศักราช 2547-ปัจจุบัน

พระบาทสมเด็จพระเจ้าอยู่หัวฯ ทรงพระกรุณาโปรดเกล้าฯ ลงพระปรมาภิไธยในพระราชบัญญัติมหาวิทยาลัยราชภัฏ พ.ศ.2547 เมื่อวันที่ 10 มิถุนายน 2547 อันมีผลให้ “สถาบันราชภัฏ” มีสถานภาพเป็นนิติบุคคลโดยสมบูรณ์ และใช้ชื่อ “มหาวิทยาลัยราชภัฏเชียงใหม่” จนถึงปัจจุบัน และคณะวิชาวิทยาศาสตร์และเทคโนโลยี เปลี่ยนเป็นคณะวิทยาศาสตร์และเทคโนโลยี

สถานที่ตั้ง

คณะวิทยาศาสตร์และเทคโนโลยี มหาวิทยาลัยราชภัฏเชียงใหม่

เลขที่ 202 ถนนช้างเผือก ตำบลช้างเผือก อำเภอเมือง จังหวัดเชียงใหม่ 50300

ปรัชญา (Philosophy)

“คณะวิทยาศาสตร์และเทคโนโลยี สร้างคนดี มีคุณภาพ”

คือ คณะวิทยาศาสตร์และเทคโนโลยี เป็นแหล่งผลิตบุคลากรที่มีองค์ความรู้ด้านวิทยาศาสตร์เป็นที่ยอมรับของบุคคลทั่วไป และมีคุณธรรม จริยธรรม

วิสัยทัศน์ (Vision)

“คณะวิทยาศาสตร์และเทคโนโลยีมุ่งผลิตบัณฑิตที่มีคุณภาพ สร้างองค์ความรู้ นำพากรณีปัญญาท้องถิ่น สู่สากล”

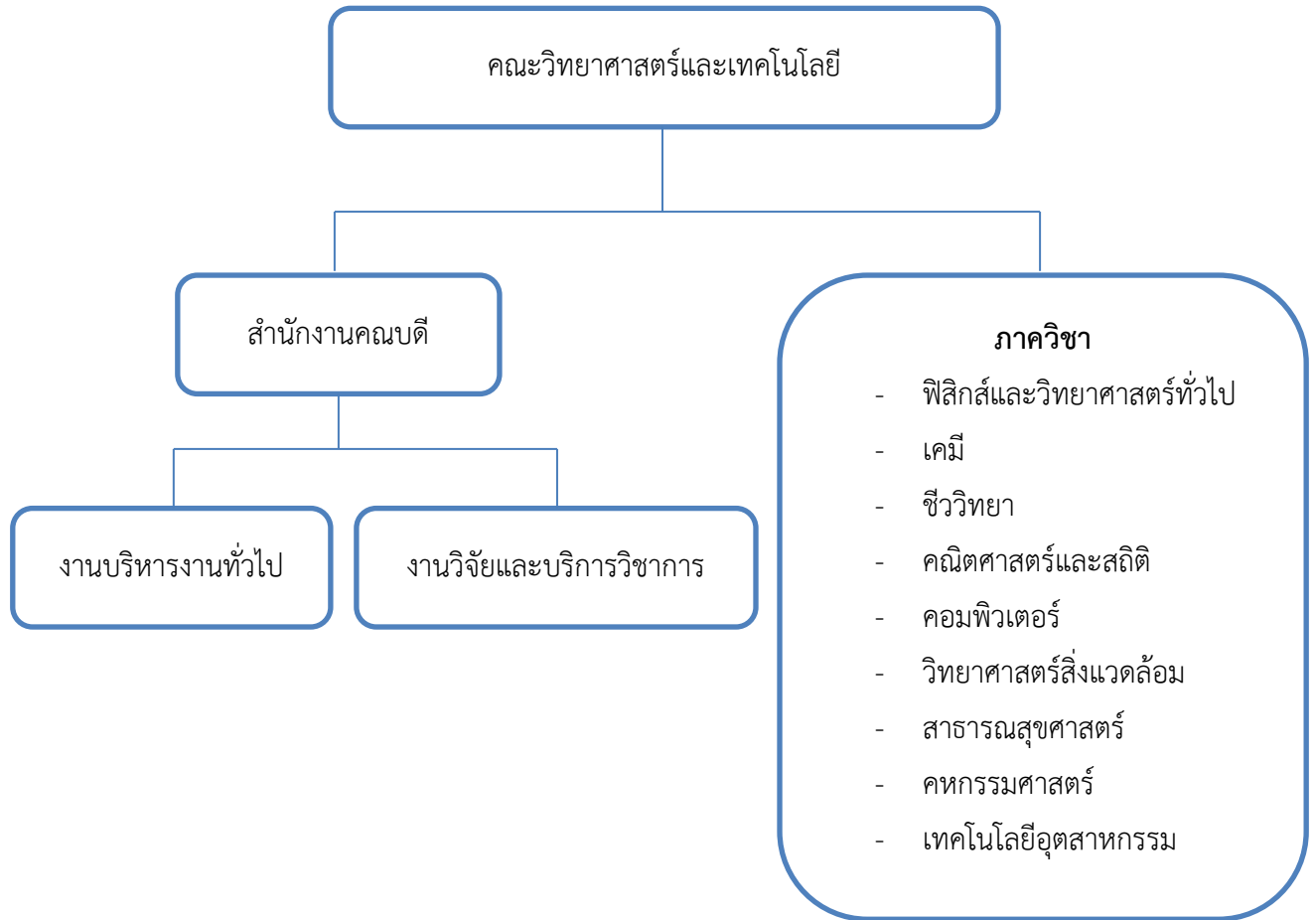
พันธกิจ (Mission)

1. ผลิตบัณฑิตที่มีคุณภาพตามมาตรฐานคุณวุฒิอุดมศึกษาแห่งชาติและมาตรฐานวิชาชีพ
2. สร้างองค์ความรู้และนวัตกรรมจากงานวิจัย เพื่อพัฒนาภูมิปัญญาท้องถิ่น ปัญญาไทยและภูมิปัญญาสากล
3. เป็นแหล่งถ่ายทอดองค์ความรู้และบริการทางวิทยาศาสตร์และเทคโนโลยีเพื่อท้องถิ่น
4. ประยุกต์ใช้วิทยาศาสตร์และเทคโนโลยีที่เหมาะสม เพื่อทำนุบำรุงศิลปวัฒนธรรม

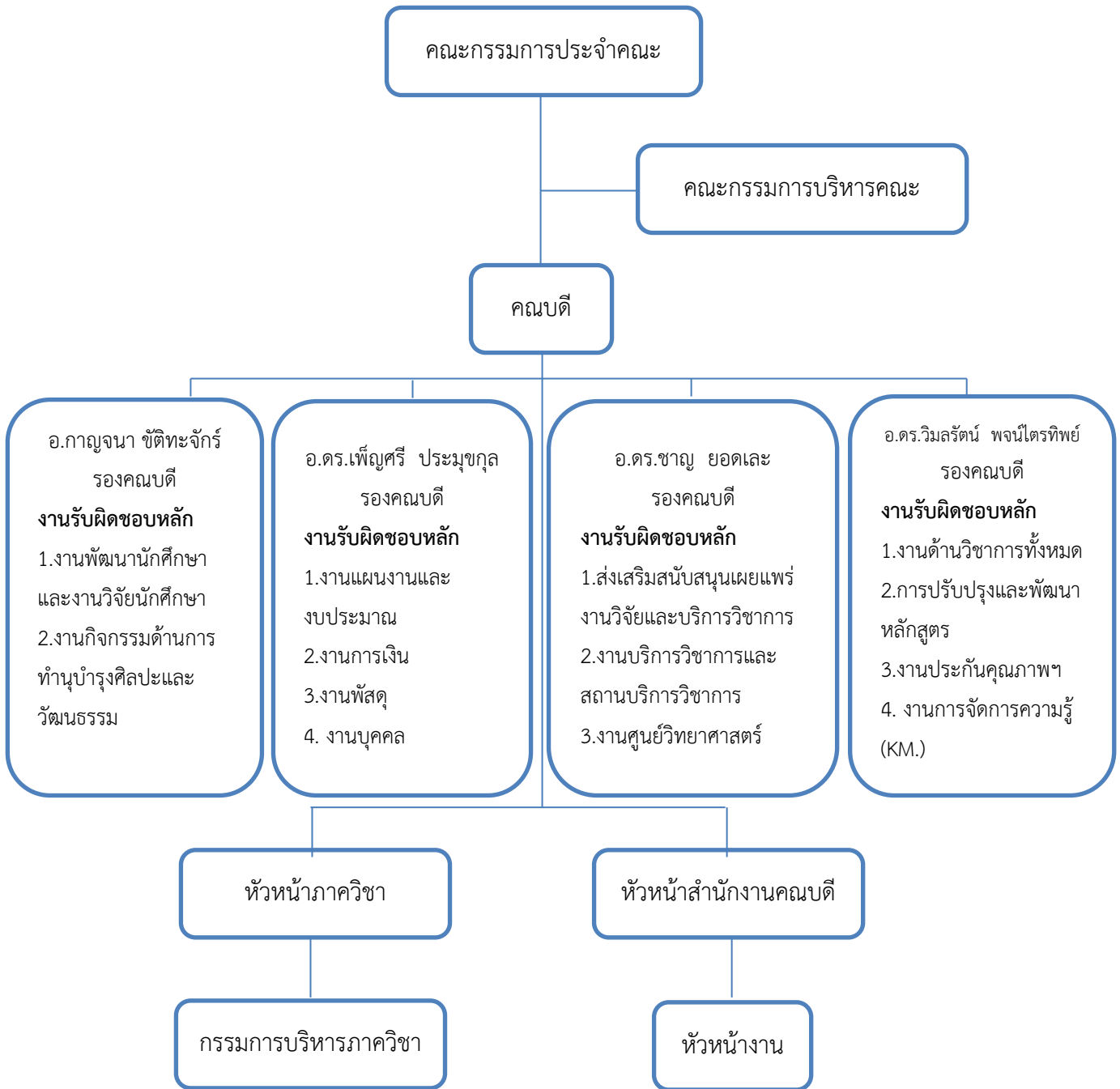
วัตถุประสงค์

1. เพื่อผลิตบัณฑิตที่มีคุณภาพตามมาตรฐานคุณวุฒิอุดมศึกษาแห่งชาติและมาตรฐานวิชาชีพ
2. เพื่อสร้างองค์ความรู้และนวัตกรรมจากงานวิจัย เพื่อพัฒนาภูมิปัญญาท้องถิ่น ปัญญาไทยและภูมิปัญญาสากล
3. เพื่อเป็นแหล่งถ่ายทอดองค์ความรู้บริการทางวิทยาศาสตร์และเทคโนโลยีเพื่อท้องถิ่น
4. เพื่อประยุกต์ใช้วิทยาศาสตร์และเทคโนโลยี เพื่อทำนุบำรุงศิลปวัฒนธรรม

โครงสร้างองค์กร (Organization Chart)



โครงสร้างการบริหารงาน (Administration Chart)



คณะกรรมการบริหารคณะ (ชุดใหม่) เริ่มวันที่ 9 มีนาคม 2560



ผศ.สุรศักดิ์ นุ่มมีศรี



อ.กาญจนา ชิตะจักร์



อ.ดร.เพ็ญศรี ประมุขกุล



อ.ดร.ชาญ ยอดเละ



อ.ดร.วิมลรัตน์ พงษ์ไทรทิพย์



อ.ดร.ฉัตรชัย เกรื่อินทร์



อ.ดร.นภารัตน์ จิวาลักษณ์



อ.ดร.วิชรี หาญเมืองใจ



ผศ.ดร.ปुरुพา สิงหา



ผศ.ดร.สามารถ ใจเดี่ยว



อ.ภาณุวัฒน์ สุวรรณกุล



อ.มนัสพันธ์ รินแสงบิน



อ.ศิริจันทร์ อุปละ



อ.ดร.ปมณธ์ สุมาต



นางกนกวรรณ พวงลึงกา

หลักสูตรและสาขาวิชาที่เปิดสอน

หลักสูตรและสาขาวิชาทั้งหมดที่เปิดสอนในปีการศึกษา 2559 มีรายละเอียดแสดงในตารางที่ 2

ตารางที่ 2 รายชื่อหลักสูตรและสาขาวิชาที่เปิดสอน

ลำดับ ที่	ชื่อหลักสูตร/สาขาวิชา	ระดับ การศึกษา	
1	ฟิสิกส์	ปริญญาตรี	
	เคมี	ปริญญาตรี	
	ชีววิทยา	ปริญญาตรี	
	คณิตศาสตร์	ปริญญาตรี	
	สถิติประยุกต์	ปริญญาตรี	
	วิทยาศาสตร์และเทคโนโลยีสิ่งแวดล้อม	ปริญญาตรี	
	สาธารณสุขศาสตร์	ปริญญาตรี	
	คหกรรมศาสตร์	ปริญญาตรี	
	วิทยาการคอมพิวเตอร์	ปริญญาตรี	
	เทคโนโลยีสารสนเทศ	ปริญญาตรี	
	การโปรแกรมและการรักษาความปลอดภัยบนเว็บ	ปริญญาตรี	
	การออกแบบผลิตภัณฑ์	ปริญญาตรี	
	เทคโนโลยีเซรามิก	ปริญญาตรี	
	เทคโนโลยีสถาปัตยกรรม	ปริญญาตรี	
เทคโนโลยีวิศวกรรมก่อสร้าง	ปริญญาตรี		
2	วิทยาศาสตรมหาบัณฑิต	เทคโนโลยีชีวภาพ	ปริญญาโท
		การสอนวิทยาศาสตร์	ปริญญาโท
3	สาธารณสุขศาสตรมหาบัณฑิต	สาธารณสุขศาสตร์	ปริญญาโท

จำนวนนักศึกษา

จำนวนนักศึกษาปีการศึกษา 2559 (ข้อมูล ณ วันที่ 25 เมษายน 2560) ดังแสดงในตารางที่ 3

ตารางที่ 3 จำนวนนักศึกษา ปีการศึกษา 2559 จำแนกตามประเภทและระดับการศึกษา

สาขาวิชา	ปริญญาตรี			ปริญญาโท			ผลรวม ทั้งหมด
	ปกติ	พิเศษ	ผลรวม	ปกติ	พิเศษ	ผลรวม	
ฟิสิกส์	67	0	67	0	0	0	67
เคมี	91	0	91	0	0	0	91
ชีววิทยา	112	0	112	0	0	0	112
คณิตศาสตร์	99	0	99	0	0	0	99
สถิติประยุกต์	85	0	85	0	0	0	85
วิทยาศาสตร์สิ่งแวดล้อม	104	0	104	0	0	0	104
วิทยาศาสตร์และเทคโนโลยีสิ่งแวดล้อม	82	0	82	0	0	0	82
สาธารณสุขศาสตร์	246	205	451	0	0	0	451
คหกรรมศาสตร์กลุ่มอาหารและโภชนาการ	203	4	207	0	0	0	207
คหกรรมศาสตร์กลุ่มผ้าและเครื่องแต่งกาย	73	0	73	0	0	0	73
คหกรรมศาสตร์กลุ่มวิชาศิลปประดิษฐ์	28	0	28	0	0	0	28
วิทยาการคอมพิวเตอร์	243	57	300	0	0	0	300
เทคโนโลยีสารสนเทศ	232	150	382	0	0	0	382
การโปรแกรมและการรักษาความปลอดภัยบนเว็บ	159	8	167	0	0	0	167
การออกแบบผลิตภัณฑ์	145	16	161	0	0	0	161
เทคโนโลยีเซรามิก	54	0	54	0	0	0	54
เทคโนโลยีสถาปัตยกรรม	229	77	306	0	0	0	306
เทคโนโลยีวิศวกรรมการก่อสร้าง	173	52	225	0	0	0	225
เทคโนโลยีชีวภาพ	0	0	0	0	2	2	2
การสอนวิทยาศาสตร์	0	0	0	1	16	17	17
สาธารณสุขศาสตร์	0	0	0	0	32	32	32
รวมทั้งหมด	2,425	569	2,994	1	50	51	3,045

จำนวนอาจารย์ประจำ

ตารางที่ 4 สรุปจำนวนอาจารย์ประจำทั้งหมดที่ปฏิบัติงานจริงและลาศึกษาต่อ ประจำปีการศึกษา 2559 จำแนกตามคุณวุฒิ และตำแหน่งทางวิชาการ

ภาควิชา	จำแนกตามคุณวุฒิ และตำแหน่งทางวิชาการ																		รวมทั้งหมด	ปฏิบัติงานจริง	ลาศึกษาต่อ
	ปริญญาตรี				ปริญญาโท				ปริญญาเอก				รวม								
	อ.	ผศ.	รศ.	ศ.	อ.	ผศ.	รศ.	ศ.	อ.	ผศ.	รศ.	ศ.	อ.	ผศ.	รศ.	ศ.					
คณะวิทยาศาสตร์และเทคโนโลยี	1	-	-	-	58.5	12	5	-	51	21	1	-	110.5	33	6	-	149.5	140.5	9		
รวม	1	-	-	-	58.5	12	5	-	51	21	1	-	110.5	33	6	-	149.5	140.5	9		
	1				75.5				73				149.5								

ข้อมูล ณ วันที่ 31 กรกฎาคม 2560

บุคลากรสายสนับสนุนทั้งหมด ประจำปีการศึกษา 2559 (จำแนกตามประเภทบุคคล)

ตารางที่ 5 จำนวนบุคลากรสายสนับสนุนทั้งหมด ประจำปีการศึกษา 2559 (จำแนกตามประเภทบุคคล)

ประเภทบุคลากร สายสนับสนุน	จำแนกตามคุณวุฒิการศึกษา				รวม
	ต่ำกว่าปริญญาตรี	ปริญญาตรี	ปริญญาโท	ปริญญาเอก	
1. ข้าราชการ	-	-	1	-	1
2. ลูกจ้างประจำ	-	1	-	-	1
3. พนักงานมหาวิทยาลัย	1	20	7	-	28
4. พนักงานชั่วคราว	-	-	-	-	-
5. พนักงานราชการ	-	1	-	-	1
6. พนักงานลูกจ้างโครงการ	-	-	-	-	-
รวม	1	22	8	-	31

ข้อมูลบัณฑิต

ปีการศึกษา 2559 คณะวิทยาศาสตร์และเทคโนโลยี มีนักศึกษาที่สำเร็จการศึกษาจำนวนทั้งหมด 666 คน ดังนี้

ตารางที่ 6 ข้อมูลบัณฑิต

ลำดับ ที่	ชื่อหลักสูตร/สาขาวิชา	ภาคการศึกษา		จำนวน (คน)
		ปกติ	พิเศษ	
ระดับปริญญาตรี				
1	วิทยาศาสตร์บัณฑิต สาขาวิชาฟิสิกส์	14	-	14
2	วิทยาศาสตร์บัณฑิต สาขาวิชาเคมี	25	-	25
3	วิทยาศาสตร์บัณฑิต สาขาวิชาชีววิทยา	25	-	25
4	วิทยาศาสตร์บัณฑิต สาขาวิชาคณิตศาสตร์	25	-	25
5	วิทยาศาสตร์บัณฑิต สาขาวิชาสถิติประยุกต์	9	-	9
6	วิทยาศาสตร์บัณฑิต สาขาวิชาวิทยาศาสตร์สิ่งแวดล้อม	65	-	65
7	วิทยาศาสตร์บัณฑิต สาขาวิชาสาธารณสุขศาสตร์	61	61	122
8	วิทยาศาสตร์บัณฑิต สาขาวิชาคหกรรมศาสตร์			
	กลุ่มวิชาอาหารและโภชนาการ	34	11	45
	กลุ่มวิชาผ้าและเครื่องแต่งกาย	5	-	5
	กลุ่มวิชาศิลปะประดิษฐ์	17	-	17

ลำดับ ที่	ชื่อหลักสูตร/สาขาวิชา	ภาคการศึกษา		จำนวน (คน)
		ปกติ	พิเศษ	
9	วิทยาศาสตรบัณฑิต สาขาวิชาวิทยาการคอมพิวเตอร์	45	29	74
10	วิทยาศาสตรบัณฑิต สาขาวิชาเทคโนโลยีสารสนเทศ	42	22	64
11	วิทยาศาสตรบัณฑิต สาขาวิชาการโปรแกรมและการรักษา ความปลอดภัยบนเว็บ	9	-	9
12	วิทยาศาสตรบัณฑิต สาขาวิชาการออกแบบผลิตภัณฑ์	33	9	42
13	วิทยาศาสตรบัณฑิต สาขาวิชาเทคโนโลยีเซรามิก	10	-	10
14	วิทยาศาสตรบัณฑิต สาขาวิชาเทคโนโลยีสถาปัตยกรรม	24	8	32
15	วิทยาศาสตรบัณฑิต สาขาวิชาเทคโนโลยีวิศวกรรมการก่อสร้าง	59	8	67
รวมระดับปริญญาตรี		502	148	650
1	วิทยาศาสตรมหาบัณฑิต สาขาวิชาเทคโนโลยีชีวภาพ	-	1	1
2	วิทยาศาสตรมหาบัณฑิต สาขาวิชาการสอนวิทยาศาสตร์	-	8	8
3	สาธารณสุขศาสตรมหาบัณฑิต สาขาวิชาสาธารณสุขศาสตร์	-	7	7
รวมระดับปริญญาโท		-	16	16
รวมทั้งหมดรวม		502	164	666

ข้อมูลพื้นฐานโดยย่อเกี่ยวกับงบประมาณ

ในปีงบประมาณ 2559 คณะวิทยาศาสตร์และเทคโนโลยี ได้รับอนุมัติงบประมาณรายจ่ายดังนี้
(จำแนกตามหมวดรายจ่าย)

ตารางที่ 7 งบประมาณปี พ.ศ. 2559 จำแนกตามหมวดหมู่รายจ่าย

แผนงบประมาณ	งบประมาณที่ได้รับจัดสรร		งบประมาณเบิกจ่าย		งบประมาณคงเหลือ	
	จำนวน (บาท)	ร้อยละ	จำนวน (บาท)	ร้อยละ	จำนวน (บาท)	ร้อยละ
สร้างสังคมแห่งการเรียนรู้ ตลอดชีวิต						
- งบประมาณแผ่นดิน	243,397,200.00	95.35	164,682,545.52	67.66	78,714,654.48	32.34
- งบประมาณเงินรายได้	11,875,800.00	4.65	10,435,265.46	87.87	1,440,534.54	12.13
รวม	255,273,000.00	100.00	175,117,810.98	68.60	80,155,189.02	31.40

วิธีประเมิน

วัตถุประสงค์ในการประเมิน

1. ตรวจสอบและประเมินการดำเนินงานของหน่วยงานตามระบบคุณภาพและกลไกที่มหาวิทยาลัยกำหนดขึ้น โดยการวิเคราะห์เปรียบเทียบผลการดำเนินงานตามตัวบ่งชี้ในทุกองค์ประกอบคุณภาพว่าเป็นไปตามเกณฑ์และได้มาตรฐาน
2. ให้หน่วยงานทราบสถานภาพของตนเองอันจะนำไปสู่การกำหนดแนวทางในการพัฒนาคุณภาพไปสู่เป้าหมาย และเป้าประสงค์ที่ตั้งไว้
3. ให้หน่วยงานทราบจุดแข็งจุดที่ควรพัฒนา/ปรับปรุง ตลอดจนได้รับข้อเสนอแนะในการพัฒนาการดำเนินงาน เพื่อเสริมจุดแข็งแลพัฒนาจุดที่ควรปรับปรุงของหน่วยงานอย่างต่อเนื่อง

วิธีการดำเนินการ

1. คณะกรรมการฯ ประชุมวางแผนการตรวจประเมินคุณภาพภายใน ก่อนดำเนินการประเมินคุณภาพภายใน (อ้างอิงภาคผนวก ก รายงานการประชุมวางแผนการตรวจประเมิน) เพื่อจัดแบ่งหน้าที่รับผิดชอบในการดำเนินการตรวจประเมินตามองค์ประกอบตัวบ่งชี้คุณภาพ
2. คณะกรรมการฯ ศึกษาคู่มือการประกันคุณภาพการศึกษา รายงานผลการประเมินตนเอง (SAR : Self Assessment Report) และเอกสารที่เกี่ยวข้อง
3. คณะกรรมการฯ เยี่ยมชมหน่วยงาน พร้อมกับสัมภาษณ์ผู้บริหารในหน่วยงานต่างๆ
4. คณะกรรมการฯ รวบรวมข้อมูลเพิ่มเติมโดยการสัมภาษณ์ผู้บริหาร ผู้แทนบุคลากร และข้อมูลจากสื่ออื่นๆ เช่น อินเทอร์เน็ต เป็นต้น
5. คณะกรรมการฯ เปิดโอกาสให้บุคลากรส่งความเห็นเพิ่มเติม ผ่านทางจดหมายอิเล็กทรอนิกส์ถึงประธานกรรมการตรวจประเมินฯ โดยตรง
6. คณะกรรมการฯ ประชุมระดมความคิดเห็นเพื่อสรุปผลการตรวจประเมินคุณภาพการศึกษา
7. คณะกรรมการฯ รายงานผลการตรวจประเมินคุณภาพฯ ด้วยวาจาให้แก่ผู้บริหาร และบุคลากร พร้อมทั้งเปิดโอกาสให้คณะชี้แจงรายละเอียด ข้อมูลเพิ่มเติม กรณีที่มีความเห็นแตกต่างกับผลการประเมิน
8. คณะกรรมการฯ จัดทำรายงานการตรวจประเมินคุณภาพฯ เพื่อเสนอต่อมหาวิทยาลัย

วิธีการตรวจสอบความน่าเชื่อถือของข้อมูล

เพื่อให้ได้มาซึ่งข้อมูลที่มีความน่าเชื่อถือและความเที่ยงตรงของผลการประเมินคุณภาพภายในตามรายงานฉบับนี้ของ คณะวิทยาศาสตร์และเทคโนโลยี คณะกรรมการจึงได้กำหนดเกณฑ์ในการตรวจประเมินคุณภาพภายใน โดยใช้เกณฑ์มาตรฐานตามองค์ประกอบและตัวชี้วัดที่กำหนดโดยสำนักงานคณะกรรมการการอุดมศึกษา (สกอ.) เกณฑ์การประเมินเป็น 5 ระดับคะแนน ดังนี้

0.00 – 1.50	การดำเนินงานของสถาบัน	ต้องปรับปรุงเร่งด่วน
1.51 - 2.50	การดำเนินงานของสถาบัน	ต้องปรับปรุง
2.51 - 3.50	การดำเนินงานของสถาบัน	ระดับพอใช้
3.51 - 4.50	การดำเนินงานของสถาบัน	ระดับดี
4.51 – 5.00	การดำเนินงานของสถาบัน	ระดับดีมาก

ผลการประเมินรายตัวบ่งชี้

คณะวิทยาศาสตร์และเทคโนโลยี รับการประเมินตามองค์ประกอบคุณภาพจำนวน 5 องค์ประกอบ จำนวน 13 ตัวบ่งชี้ โดยใช้เกณฑ์การประเมินคะแนนเต็ม 5.00 คะแนน ซึ่งในปีการศึกษา 2559 มีผลการประเมินคุณภาพการศึกษาภายใน เท่ากับ 3.47 คะแนน การดำเนินงานอยู่ในระดับพอใช้ ดังนี้

ผลการประเมิน

ตาราง ป.1 ผลการประเมินคุณภาพภายใน ตามตัวบ่งชี้ตามองค์ประกอบคุณภาพ

หน่วยงาน : คณะวิทยาศาสตร์และเทคโนโลยี					
ตัวบ่งชี้คุณภาพ	เป้าหมาย	ประเมินตนเอง			
		ผลการดำเนินงาน			คะแนนประเมิน
		ตัวตั้ง	ผลลัพธ์		
		ตัวหาร	(% หรือ สัดส่วน)		
ตัวบ่งชี้ 1.1	ร้อยละ 3.52	50.03	2.78		2.78
		18.00			
ตัวบ่งชี้ 1.2	ร้อยละ 100	73.00	ร้อยละ 48.83		5.00
		149.50			
ตัวบ่งชี้ 1.3	ร้อยละ 50	39.00	ร้อยละ 26.09		2.17
		149.50			
ตัวบ่งชี้ 1.4	1 คะแนน	กลุ่มวิทยาศาสตร์และเทคโนโลยี	ร้อยละ 26.76		0.00
		กลุ่มวิทยาศาสตร์สุขภาพ	ร้อยละ 410.11		
ตัวบ่งชี้ 1.5	5 ข้อ	มีการดำเนินการ (1,2,3,4,5,6)	6	ข้อ	5.00
ตัวบ่งชี้ 1.6	5 ข้อ	มีการดำเนินการ (1,2,3,4)	4	ข้อ	3.00
ตัวบ่งชี้ 2.1	4 ข้อ	มีการดำเนินการ (1,2,3,4,5,6)	6	ข้อ	5.00
ตัวบ่งชี้ 2.2	80,000 บาท	การดำเนินงาน	5	คะแนน	5.00
	80,000 บาท	กลุ่มสาขาวิชาวิทยาศาสตร์และเทคโนโลยี			
		13,338,419.00	102,999.37		5.00
		129.50			
	80,000 บาท	กลุ่มสาขาวิชาวิทยาศาสตร์สุขภาพ			
		2,334,800.00	212,254.55		5.00
		11.00			
ตัวบ่งชี้ 2.3	ร้อยละ 10	การดำเนินงาน	4.22	คะแนน	
	ร้อยละ 10	กลุ่มสาขาวิชาวิทยาศาสตร์และเทคโนโลยี			
		28.40	20.65		3.44
		137.50			
		กลุ่มสาขาวิชาวิทยาศาสตร์สุขภาพ			
		4.80	40.00		5.00
		12.00			
ตัวบ่งชี้ 3.1	5 ข้อ	มีการดำเนินการ (1,2,3,4,6)	5	ร้อยละ	
ตัวบ่งชี้ 4.1	5 ข้อ	มีการดำเนินการ (1,2,3,6)	4	ข้อ	3.00

หน่วยงาน : คณะวิทยาศาสตร์และเทคโนโลยี						
ตัวบ่งชี้คุณภาพ	เป้าหมาย	ประเมินตนเอง				คะแนนประเมิน
		ผลการดำเนินงาน			คะแนนประเมิน	
		ตัวตั้ง	ผลลัพธ์			
		ตัวหาร	(% หรือ สัดส่วน)			
ตัวบ่งชี้ 5.1	5 ข้อ	มีการดำเนินการ (4,6,7)		3	ข้อ	3.00
ตัวบ่งชี้ 5.2	4 ข้อ	มีการดำเนินการ (1,2,3,4)		4	ข้อ	3.00
คะแนนเฉลี่ย 5 องค์ประกอบ (13 ตัวบ่งชี้ สกอ.)						3.47
รวมค่าคะแนนเฉลี่ยรวมทั้งหมด						3.47

ตาราง ป.2 ตารางวิเคราะห์ผลการประเมินระดับคณะ

องค์ประกอบ	จำนวนตัวบ่งชี้				ผลการประเมิน
	Input	Process	Output	คะแนนเฉลี่ยรวม	
1. การผลิตบัณฑิต	2.39	4.00	2.78	2.99	พอใช้
2. การวิจัย	5.00	5.00	4.22	4.74	ดีมาก
3. การบริการวิชาการ	-	4.00	-	4.00	ดี
4. การทำนุบำรุงศิลปะและวัฒนธรรม	-	3.00	-	3.00	พอใช้
5. การบริหารจัดการ	-	3.00	-	3.00	พอใช้
รวม	3.04	3.71	3.50	3.47	พอใช้
ผลการประเมิน	พอใช้	ดี	พอใช้		

ข้อเสนอแนะในการปรับปรุงตามรายองค์ประกอบคุณภาพ

องค์ประกอบที่ 1 การผลิตบัณฑิต

จุดที่ควรพัฒนา

ในด้านการจัดการเรียนการสอนขณะยังขาดการควบคุม กำกับ การจัดการเรียนการสอนในบางพื้นที่ที่จัดการเรียนการสอนในหลักสูตรเดียวกับคณะ ทำให้ส่งผลกระทบต่อคุณภาพการจัดการศึกษา และพบว่าอัตราคงอยู่ของนักศึกษามีจำนวนน้อยลง ขณะเดียวกันคณะยังสามารถดำเนินการอยู่ได้เนื่องจากมีกลุ่มผู้เรียนยังเพียงพอในปัจจุบัน และในการจัดกิจกรรมนักศึกษาภายในคณะยังไม่สะท้อนผลลัพธ์ของคุณภาพต่อนักศึกษา

ข้อเสนอแนะเพื่อการพัฒนา

1. ควรกำกับดูแลการบริหารหลักสูตรให้เป็นไปตามเกณฑ์มาตรฐานหลักสูตร โดยเฉพาะหลักสูตรที่มีการใช้ร่วมกันกับวิทยาลัยแม่ฮ่องสอน ซึ่งเป็นวิทยาเขตนอกพื้นที่ของวิทยาเขตเวียงบัว โดยแต่งตั้งอาจารย์ประจำหลักสูตรอย่างน้อย 5 คนในแต่ละพื้นที่ หรือ พัฒนาหลักสูตรให้เหมาะสมกับความต้องการของแต่ละพื้นที่
2. จากการสัมภาษณ์นักศึกษาปัจจุบัน คณะฯ ควรทบทวนเกณฑ์และกระบวนการคัดเลือกนักศึกษาใหม่ หรือทบทวนกระบวนการเตรียมความพร้อมนักศึกษา ระบบการดูแลนักศึกษา เพื่อให้อัตราคงอยู่ของนักศึกษาในหลักสูตรต่าง ๆ เพิ่มขึ้น
3. เนื่องจากสัดส่วนจำนวนนักศึกษาเต็มเวลาต่อจำนวนอาจารย์ประจำที่ปฏิบัติงานจริงมีค่าสูงกว่าเกณฑ์ที่ สกอ. กำหนดมาก (เฉลี่ย 40.41:1 โดยสัดส่วนของสายวิทยาศาสตร์สุขภาพมีค่า 63.24:1 และ สัดส่วนของสายวิทยาศาสตร์กายภาพมีค่า 25.35) คณะฯ จึงควรพัฒนาระบบสารสนเทศสำหรับสนับสนุนการดูแลนักศึกษาของอาจารย์ให้มีประสิทธิภาพมากขึ้น
4. ควรจัดทำแผนพัฒนานักศึกษาในภาพรวมของคณะที่เชื่อมโยงเข้ากับแผนกลยุทธ์ของคณะ โดยกำหนดเป้าหมายของการพัฒนานักศึกษาให้ชัดเจน และกำหนดตัวบ่งชี้วัดความสำเร็จของแผน ที่สะท้อนถึงผลลัพธ์ของการพัฒนานักศึกษาให้ถูกต้อง

องค์ประกอบที่ 2 การวิจัย

จุดแข็ง

1. อาจารย์ในกลุ่มสาขาวิชาวิทยาศาสตร์สุขภาพ มีความสามารถขอทุนสนับสนุนการทำวิจัย 212,254.55 บาทต่อคน และมีสัดส่วนผลงานวิจัยถ่วงน้ำหนักคิดเป็นร้อยละ 40 (0.64 ชิ้นต่อคน) และอาจารย์ในกลุ่มสาขาวิชาวิทยาศาสตร์กายภาพ มีความสามารถขอทุนสนับสนุนการทำวิจัย 102,999.38 บาทต่อคน นับได้ว่าเป็นความตั้งใจของอาจารย์ในการทำงานอย่างชัดเจน

แนวทางเสริมจุดแข็ง

1. ควรกำหนดทิศทางความเข้มแข็งด้านวิจัย (องค์ความรู้) ของคณะให้สอดคล้องกับวิสัยทัศน์ที่สร้างองค์ความรู้ นำภูมิปัญญาท้องถิ่น สู่สากล และบริหารจัดการให้คณาจารย์ดำเนินการวิจัยไปในทิศทางที่กำหนด ทั้งนี้ ควรวางแผนงานวิจัยที่เป็นการบูรณาการงานวิจัยเข้ากับการเรียนการสอน และการบริการวิชาการ รวมถึง กำหนดเป้าหมายสัดส่วนผลงานวิจัยที่ตอบสนองความต้องการของชุมชน และที่นำไปเผยแพร่ในระดับชาติและนานาชาติ รวมทั้งการสนับสนุนให้เกิดผลสำเร็จตามเป้าหมาย

จุดที่ควรพัฒนา

คณะฯ ยังขาดการวางแผนในการกำหนดทิศทางงานวิจัยให้ชัดเจน และยังไม่มีการสนับสนุนให้หลักสูตรที่หลากหลายมีการจัดสิทธิบัตรหรืออนุสิทธิบัตร

ข้อเสนอแนะเพื่อการพัฒนา

1. ควรจัดสรรเงินสนับสนุนการทำวิจัยนอกเหนือจากเงินสนับสนุนของมหาวิทยาลัย และอาจมีระบบนักวิจัยพี่เลี้ยง เพื่อสร้างนักวิจัยรุ่นใหม่ และส่งเสริมให้นักวิจัยรุ่นเก่าสร้างผลงานวิจัยอย่างต่อเนื่อง เพื่อให้อาจารย์ทุกท่านสร้างผลงานวิจัยอย่างต่อเนื่อง ซึ่งสอดคล้องกับคุณสมบัติของอาจารย์ตามเกณฑ์มาตรฐานหลักสูตร พ.ศ. 2558 นอกจากนี้ อาจารย์มีศักยภาพในด้านงานวิจัยสูง ควรเป็นผู้นำในการจัดหาทุนวิจัยจากแหล่งทุนภายนอก และนำมาจัดทำที่วิจัยในคณะให้มีคุณภาพ รวมทั้งทำวิจัยในรูปแบบสหวิทยาการ
2. ควรวางแผนงานวิจัยเพื่อให้มีผลงานวิจัยที่มีคุณภาพในการขอสิทธิบัตรหรืออนุสิทธิบัตรได้อย่างต่อเนื่องทุกปีการศึกษา

องค์ประกอบที่ 3 การบริการวิชาการ

จุดที่ควรพัฒนา

การบริการวิชาการของคณะฯ ยังขาดการนำแผนกลยุทธ์ซึ่งมีตัวชี้วัดไม่สอดคล้องกับประเด็นยุทธศาสตร์มาเป็นหลักในการจัดทำโครงการบริการวิชาการ จึงส่งผลให้การบริการวิชาการไม่มีเป้าหมายในการทำงานอย่างแท้จริง ทำให้คณะฯไม่สามารถนำผลการประเมินมาปรับปรุงและพัฒนาได้

ข้อเสนอแนะเพื่อการพัฒนา

คณะควรทบทวนแผนด้านการบริการวิชาการโดยนำแผนกลยุทธ์ ตัวบ่งชี้ของผลลัพธ์ในการดำเนินการบริการวิชาการแต่ละปี มาเป็นแนวทางในการดำเนินงาน ซึ่งแท้จริงแล้ว คณะวิทยาศาสตร์และเทคโนโลยี มีบุคลากรหลากหลายสาขา มีศักยภาพสูง ซึ่งสามารถจัดบริการวิชาการได้หลายรูปแบบ ดังนั้นคณะควรที่จะเลือกชุมชนตามพื้นที่และวิเคราะห์ความต้องการของชุมชนอย่างแท้จริงโดยเชื่อมโยงกับพื้นที่ชุมชนที่มหาวิทยาลัยให้บริการ และนำโครงการบริการวิชาการไปดำเนินการจนเกิดผลลัพธ์ที่ชัดเจน ส่งผลให้สามารถจะทำงานบริการวิชาการเป็นไปตามเป้าหมาย พบปัญหาสามารถแก้ไขได้ทันที่

องค์ประกอบที่ 4 การทำนุบำรุงศิลปะและวัฒนธรรม

จุดที่ควรพัฒนา

ด้านการทำนุบำรุงศิลปะและวัฒนธรรม ทางคณะยังขาดการประเมินผลสำเร็จตามตัวบ่งชี้ตลอดจนการนำแผนทำนุบำรุงศิลปวัฒนธรรมไปปรับปรุงและพัฒนา

ข้อเสนอแนะเพื่อการพัฒนา

คณะควรทบทวนตัวบ่งชี้ของแผนกลยุทธ์เพื่อนำไปจัดทำโครงการทางด้านศิลปวัฒนธรรมให้เกิดประโยชน์กับนักศึกษาอย่างแท้จริง โดยเน้นเป้าหมายของการทำนุบำรุงศิลปวัฒนธรรมที่สร้างความเข้าใจให้นักศึกษา บุคลากร มีความเข้าใจและตระหนักถึงความเป็นมาของศิลปวัฒนธรรมไทยให้กับกลุ่มเป้าหมายและนำผลจากการดำเนินงานไปปรับปรุงตัวบ่งชี้ แผนการทำนุบำรุงศิลปะและวัฒนธรรมเพื่อให้ผลงานเป็นไปตามเป้าหมาย

องค์ประกอบที่ 5 การบริหารจัดการ

จุดที่ควรพัฒนา

1. การบริหารจัดการในองค์กรรวมของคณะพบว่า ในการจัดทำแผนกลยุทธ์ของคณะ ที่นำมาจากแผนกลยุทธ์ของมหาวิทยาลัย แต่การกำหนดตัวบ่งชี้ของแผนกลยุทธ์ยังไม่สามารถนำมาวัดความสำเร็จได้ และคณะยังไม่ได้จัดทำแผนกลยุทธ์ทางการเงินเพื่อแสดงให้เห็นว่าแผนไปไหนต้องมีเงินที่จะพัฒนาแผนด้วย นอกจากนี้คณะยังไม่ได้นำต้นทุนต่อหน่วยของหลักสูตรมาวิเคราะห์ความคุ้มค่าของหลักสูตร และนำต้นทุนต่อหน่วยของหลักสูตรมาวิเคราะห์ค่าใช้จ่ายว่าค่าใช้จ่ายของต้นทุนของหลักสูตรมาจากค่าใช้จ่ายใด และยังไม่มีการวิเคราะห์ประสิทธิภาพประสิทธิผลของหลักสูตรรวมทั้งโอกาสทางการแข่งขัน
2. คณะควรสร้างความเข้าใจด้านการบริหารความเสี่ยง การเลือกประเด็นที่เป็นความเสี่ยงรวมทั้งระบบการจัดการความรู้ ให้เป็นระบบเพื่อพัฒนาบุคลากรของคณะสามารถดำเนินการได้อย่างดี

ข้อเสนอแนะเพื่อการพัฒนา

1. การจัดทำแผนกลยุทธ์ของคณะควรนำแผนกลยุทธ์ของมหาวิทยาลัยมาเป็นหลักและมีบางส่วนที่เป็นแผนกลยุทธ์ของการพัฒนาคณะในการจัดทำแผนกลยุทธ์ของคณะ ควรมีบุคลากรของคณะมีส่วนร่วม ในการวิเคราะห์ SWOT ดูความสัมพันธ์ระหว่างปัจจัยภายนอกและปัจจัยภายในนำไปกำหนดวิสัยทัศน์ของคณะ และหลังจากนั้นนำแผนกลยุทธ์ของคณะไปจัดทำแผนกลยุทธ์ทางการเงิน เพื่อเป็นการวิเคราะห์ว่าวิสัยทัศน์ของคณะจะบรรลุเป้าหมาย เมื่อมีการพิจารณาว่าแผนกลยุทธ์จะต้องมีกิจกรรมใด มีการดำเนินการอย่างไร เพื่อให้แผนกลยุทธ์บรรลุเป้าหมายที่กำหนดไว้

2. การคำนวณต้นทุนต่อหน่วยของแต่ละหลักสูตร มหาวิทยาลัยได้มีการวิเคราะห์ต้นทุนต่อหน่วยให้กับทุกหลักสูตรภายใต้สังกัดคณะ และคณะจะต้องนำมาพิจารณาว่าต้นทุนต่อหน่วยของหลักสูตรได้นำไปวิเคราะห์ว่าหลักสูตรนั้นมีการจัดสรรให้กับค่าใช้จ่ายอะไร เช่นค่าใช้จ่ายด้านการจัดการเรียนการสอน งานวิจัย บริการวิชาการ ทำนุบำรุงศิลปะและวัฒนธรรม การพัฒนาบุคลากร กิจกรรมนักศึกษา และบริหารจัดการ เพื่อจะได้วิเคราะห์ความคุ้มค่าของหลักสูตร ประสิทธิภาพ ประสิทธิผลและโอกาสทางการแข่งขัน โดยเทียบเคียงหลักสูตรเดียวกันกับมหาวิทยาลัยอื่นที่เป็นกลุ่มเดียวกัน
3. ในการดำเนินการด้านการบริหารความเสี่ยง คณะควรพิจารณาเลือกประเด็นที่ต้องนำมาทำความเข้าใจ มีการวิเคราะห์โอกาสจะเกิดและความรุนแรงของผลลัพธ์และนำมาวิเคราะห์เพื่อกำหนดวิธีการบริหารความเสี่ยง มีการกำกับติดตามโดยฝ่ายบริหาร และนำมาปรับปรุงเพื่อทำให้ความเสี่ยงลดลง
4. การจัดทำการจัดการความรู้ คณะควรสร้างความเข้าใจให้กับบุคลากรของคณะด้านการจัดการความรู้ โดยกำหนดประเด็นความรู้อย่างน้อย 2 ประเด็น คือ ด้านการจัดการเรียนการสอน และการวิจัย โดยมีการนำความรู้ที่อยู่ในตัวอาจารย์ที่มีประสบการณ์ นำความรู้จากตัวอาจารย์ภายในองค์กร (Tacit Knowledge) มาเป็นเอกสารหรือสื่อต่างๆ (Explicit Knowledge) มีการจัดทำแผนการจัดการความรู้ ดำเนินการแลกเปลี่ยนเรียนรู้จนเป็นองค์ความรู้ที่ตกผลึกจากกลุ่มอาจารย์ที่มีศักยภาพเหล่านั้น แล้วคณะจะต้องเกิดองค์ความรู้ใหม่ที่เป็นองค์ความรู้ที่มีคุณค่าภายในคณะ

ข้อเสนอแนะในภาพรวม

1. หลังจากการดำเนินการประเมินระดับหลักสูตร และคณะแล้ว คณะควรจัดประชุมเพื่อสรุปประเด็นต่าง ๆ ที่เป็นข้อเสนอแนะจากคณะกรรมการประเมินคุณภาพการศึกษาของหลักสูตร และคณะ นำประเด็นต่าง ๆ มาปรึกษาหารือและกำหนดเป้าหมายจัดทำแผนพัฒนา กำหนดวิธีปฏิบัติ กำกับติดตามผลลัพธ์ เป็นระยะ ในส่วนที่มีปัญหา ควรหาวิธีการสร้างความเข้าใจร่วมกัน เพื่อให้ทุกกิจกรรม ได้มีการดำเนินการแก้ปัญหา ทำให้คุณภาพการจัดการศึกษาในหลักสูตร และคณะมีคุณภาพดียิ่งขึ้น
2. คณะควรทบทวนและสนับสนุนให้หลักสูตรแต่ละหลักสูตรที่อยู่ในความรับผิดชอบของคณะ ได้พิจารณาการดำเนินการด้านผลลัพธ์การเรียนรู้ของหลักสูตร โดยพิจารณาคูสมบัติของผู้สำเร็จการศึกษาเป็นเป้าหมายหลัก การจัดทำผลลัพธ์การเรียนรู้ใน 5 Domain รายวิชาที่จัด

การเรียนการสอน ควรเชื่อมโยงรายวิชากับผลลัพธ์การเรียนรู้ และเตรียมการจัดทำ มคอ. 3 และ มคอ. 5 เป็นไปในทิศทางเดียวกัน สำหรับคณะที่เตรียมการเข้าสู่การขอ TQR ในอนาคต

3. คณะควรทำความเข้าใจกับบุคลากรในคณะ และผู้เกี่ยวข้องให้มีความเข้าใจด้านการประกันคุณภาพของหลักสูตรและคณะ โดยสร้างความเข้าใจในเกณฑ์และหาวิธีการให้อาจารย์ เจ้าหน้าที่ทุกคน มีส่วนร่วมในด้านการประกันคุณภาพการศึกษา และดำเนินการด้านการประกันคุณภาพการศึกษาให้เป็นงานปกติในชีวิตประจำวัน

ข้อมูลการสัมภาษณ์

สัมภาษณ์ผู้บริหาร

1. คณะควรมีวิธีการหรือแนวทางในการให้นักศึกษามีต้องการมาเรียนกับคณะวิทยาศาสตร์ฯ และอัตราการคงอยู่กับนักศึกษาคงอยู่มากที่สุด และมีความใส่ใจนักศึกษา การใช้ชีวิตของนักศึกษา และมีสิ่งสนับสนุนให้กับนักศึกษา เพื่อให้ นักศึกษาดำรงชีวิตได้อย่างมีความสุข
2. อยากให้มหาวิทยาลัยมีการเรียนการสอนที่สนับสนุนภาษาอังกฤษให้กับนักศึกษา
3. อาจารย์ต้องมีการสังเคราะห์องค์ความรู้ให้มากยิ่งขึ้น เพื่อให้มีงานวิชาการที่มีเงินสนับสนุน การดำเนินงานให้กับคณะ และสร้างความรักในองค์กร
4. การพัฒนาอาจารย์ โดยคณะมีโครงการหลาย ๆ โครงการ โดยเปลี่ยนวิธีคิดในการดำเนินงาน และมีการพบปะพูดคุยกัน เพื่อสร้างแรงจูงใจ แรงกระตุ้นในการดำเนินงานของอาจารย์

สัมภาษณ์อาจารย์ และนักวิจัย

1. คณะมีการกำกับติดตามในการพัฒนาตนเองของอาจารย์ โดยให้อาจารย์ดำเนินการตามแผนการพัฒนาตนเอง โดยมีโครงการห้องเรียน ผศ. และมีการให้ความรู้จากมหาวิทยาลัยในการจัดทำตำแหน่งทางวิชาการ
2. ผู้ประเมินผลงานตามตำแหน่งทางวิชาการ ผู้ประเมินไม่ทราบเกณฑ์หรือไม่เข้าใจเกณฑ์ในระดับประเทศมักจะใช้เกณฑ์มหาวิทยาลัยของตนเอง
3. คณะมีแรงจูงใจและสร้างขวัญกำลังใจให้กับอาจารย์และนักวิจัย โดยการสนับสนุนงบประมาณในการดำเนินการจัดทำวิจัยและมอบเงินให้กับอาจารย์ที่ทำผลงานวิชาการ
4. คณะได้จัดตั้งศูนย์ความเป็นเลิศ โดยให้บริการด้านวิชาการ และสนับสนุนด้านการวิจัย
5. อาจารย์ในสาขาวิชาและคณะส่วนใหญ่ดำเนินการจัดทำประกันคุณภาพ QA โดยทุกคนได้มีส่วนร่วมในการดำเนินงานหรือถ้าไม่มีคนดำเนินการก็จะมอบหมายงานให้กับคนอื่นแทน

สัมภาษณ์บุคลากร

1. ในด้านพัสดุ ปัญหาในการดำเนินงานได้แก่ มีภาระงานมาแบบกระชั้นชิดเกินไป ทำให้การดำเนินงานมีความไม่สมบูรณ์ และไม่มีประสิทธิภาพ
2. มหาวิทยาลัยมีงบประมาณในการให้บุคลากรได้ไปพัฒนาตนเอง และเข้าสู่ตำแหน่งให้สูงขึ้น
3. บุคลากรในขณะมีการจัดทำแผนพัฒนาตนเอง โดยผู้บริหารมีการกำกับ ติดตาม และกระตุ้นให้ดำเนินการตามแผนที่ได้วางไว้เพื่อให้บรรลุเป้าหมายตามที่ได้ระบุไว้
4. คณะควรมีห้องเรียนและเครื่องมือสนับสนุนการเรียนการสอนให้เพียงพอ
5. หลักสูตรที่มีนักศึกษาน้อยควรให้หลักสูตรได้มีการหานักศึกษาเข้ามาเรียนในหลักสูตรให้มากยิ่งขึ้น

สัมภาษณ์นักศึกษา

1. กรรมการสโมสรนักศึกษามีคณะกรรมการในการดำเนินงาน และมีการเตรียมความพร้อมในการทำงาน
2. ห้องปฏิบัติการสำหรับภาควิชาเคมี ชีวะ มีความคับแคบ

สัมภาษณ์ศิษย์เก่า

1. ศิษย์เก่าได้รับทราบข่าวสารจากคณะผ่านทางช่องทางต่าง ๆ อาทิ เว็บไซต์ และเพื่อน ๆ
2. มีการติดต่อประสานงาน เข้าร่วมกิจกรรมของคณะ อาทิ วันไหว้ครู วันสวัสดิ์ปีใหม่ เป็นต้น
3. มีการจัดส่งแบบสอบถามที่เกี่ยวกับการประเมินหลักสูตร
4. ภาควิชาเทคโนโลยีมีระบบศิษย์เก่าเป็นฐานข้อมูล หรือการเลี้ยงรุ่น
5. ศิษย์เก่ามองเห็นพัฒนาการของภาควิชา ด้านปริมาณนักศึกษาที่เพิ่มขึ้น ด้านหลักสูตรเนื้อหาที่ทันสมัย
6. อยากให้คณะได้มีการจัดอบรมให้ความรู้แก่ศิษย์เก่าให้มากยิ่งขึ้น อาทิ รุ่นพี่ถ่ายทอดประสบการณ์และความรู้สู่รุ่นน้อง

สัมภาษณ์ผู้ใช้บัณฑิต

1. บัณฑิตที่สำเร็จการศึกษาจากมหาวิทยาลัยราชภัฏเชียงใหม่จะเป็นบัณฑิตที่มีพฤติกรรมดี มีความพยายาม ความอดทน ใฝ่รู้ มีความสามารถพิเศษด้านเทคโนโลยีทุกคนที่รับไปสามารถสอนได้ทุกคน
2. ปัญหาที่พบสำหรับการรับบัณฑิตจากคณะวิทยาศาสตร์และเทคโนโลยี มหาวิทยาลัยราชภัฏเชียงใหม่ คือบัณฑิตไม่มีใบประกอบวิชาชีพครู
3. สำหรับบัณฑิตที่สำเร็จจากคณะวิทยาศาสตร์และเทคโนโลยี มหาวิทยาลัยราชภัฏเชียงใหม่เป็นบัณฑิตที่มีทัศนคติที่ดี สุ้งาน อดทน ไม่เกีย่งงาน พร้อมที่จะเรียนรู้

ผู้แทนชุมชน

1. คณะวิทยาศาสตร์และเทคโนโลยี มหาวิทยาลัยราชภัฏเชียงใหม่ได้เข้าไปช่วยชุมชนในเรื่องของสุขภาพผู้สูงอายุ และการจัดการขยะ ในด้านสุขภาพผู้สูงอายุทางคณะวิทยาศาสตร์และเทคโนโลยีได้เข้าไปสอนการออกกำลังกายให้กับผู้สูงอายุ และอยากให้ทางคณะเข้าไปช่วยในเรื่องของเทคโนโลยีให้กับผู้สูงอายุ
2. สำหรับเรื่องการจัดการขยะ ได้ทำต่อเนื่องมาเรื่อย ๆ ในเรื่องของการคัดขยะ แยกขยะ โดยทางเทศบาลได้รับรางวัลการจัดการขยะจากกระทรวงทรัพยากรธรรมชาติและสิ่งแวดล้อม

รูปภาพประกอบกิจกรรม

	
รักษาราชการแทนอธิการบดีกล่าวต้อนรับ	คณะกรรมการผู้ตรวจประเมิน
	
คณะกรรมการดำเนินการสัมภาษณ์	คณะกรรมการดำเนินการสัมภาษณ์
	
สัมภาษณ์ผู้บริหาร	สัมภาษณ์อาจารย์และนักวิจัย
	
สัมภาษณ์บุคลากรสายสนับสนุน	สัมภาษณ์ศิษย์ปัจจุบัน

รูปภาพประกอบกิจกรรม



สัมภาษณ์ศิษย์เก่า



สัมภาษณ์ผู้ใช้บัณฑิต



สัมภาษณ์ผู้แทนชุมชน



คณะกรรมการดำเนินการตรวจสอบเอกสาร/หลักฐาน



คณะกรรมการดำเนินการตรวจสอบเอกสาร/หลักฐาน



คณะกรรมการดำเนินการตรวจสอบเอกสาร/หลักฐาน



สรุปผลการตรวจประเมิน



สรุปผลการตรวจประเมิน