



รายงานผล
การตรวจประเมินคุณภาพการศึกษาภายใน
คณะวิทยาการจัดการ
มหาวิทยาลัยราชภัฏเชียงใหม่ ประจำปีการศึกษา 2559

วันที่ 27 – 29 กันยายน พ.ศ. 2560

เสนอต่อ
มหาวิทยาลัยราชภัฏเชียงใหม่

บทสรุปผู้บริหาร โดยคณะกรรมการ

คณะกรรมการประเมินคุณภาพภายในได้ดำเนินการตรวจประเมินคุณภาพการศึกษาของ คณะวิทยาการจัดการ ประจำปีการศึกษา 2559 ระหว่างวันที่ 27 - 29 กันยายน 2560 ตามรายองค์ประกอบและตัวบ่งชี้ของ สกอ. (จำนวน 13 ตัวบ่งชี้) พบว่า ในภาพรวมคณะวิทยาการจัดการ มีผลการประเมินอยู่ในระดับ **3.03** คะแนน ซึ่งจัดอยู่ในเกณฑ์คุณภาพ **พอใช้** โดยมีจำนวน 1 องค์ประกอบ อยู่ในระดับดี มีจำนวน 4 องค์ประกอบ อยู่ในระดับพอใช้ ดังผลการประเมินในตารางที่ 1

ตารางที่ 1 สรุปผลการประเมินรวมทุกตัวบ่งชี้

องค์ประกอบ	คะแนนประเมินเฉลี่ย		ผลการประเมิน
	ตนเอง	กรรมการ	
1. การผลิตบัณฑิต	3.11	2.75	พอใช้
1.1 ผลการบริหารจัดการหลักสูตรโดยรวม	2.96	2.69	
1.2 อาจารย์ประจำคณะที่มีคุณวุฒิ ป.เอก	3.29	3.33	
1.3 อาจารย์ประจำคณะที่ดำรงตำแหน่งทางวิชาการ	2.41	2.45	
1.4 จำนวนนักศึกษาเต็มเวลาเทียบเท่าต่อจำนวนอาจารย์ประจำ	0.00	0.00	
1.5 การบริการนักศึกษาระดับ ป.ตรี	5.00	5.00	
1.6 กิจกรรมนักศึกษาระดับ ป.ตรี	5.00	3.00	
2. การวิจัย	5.00	3.63	ดี
2.1 ระบบและกลไกการบริหารและพัฒนางานวิจัยหรืองานสร้างสรรค์	5.00	3.00	
2.2 เงินสนับสนุนวิจัยและงานสร้างสรรค์	5.00	3.07	
2.3 ผลงานทางวิชาการของอาจารย์ประจำและนักวิจัย	5.00	4.83	
3. การบริการวิชาการ	5.00	3.00	พอใช้
3.1 การบริการวิชาการแก่สังคม	5.00	3.00	
4. การทำนุบำรุงศิลปและวัฒนธรรม	5.00	3.00	พอใช้
4.1 ระบบและกลไกการทำนุบำรุงศิลปและวัฒนธรรม	5.00	3.00	
5. การบริหารจัดการ	5.00	3.00	พอใช้
5.1 การบริหารของคณะเพื่อกำกับติดตามผลลัพธ์ตามพันธกิจกลุ่มสถาบัน และเอกลักษณ์ของคณะ	5.00	3.00	
5.2 ระบบกำกับกับการประกันคุณภาพหลักสูตร	5.00	3.00	
คะแนนเฉลี่ยผลการประเมิน (13 ตัวบ่งชี้)	4.13	3.03	พอใช้

บทนำ

ชื่อหน่วยงาน

คณะวิทยาการจัดการ มหาวิทยาลัยราชภัฏเชียงใหม่

ประวัติความเป็นมาโดยย่อ

ในปี พ.ศ. 2530 คณะวิชาวิทยาการจัดการได้จัดตั้งขึ้นตามความในมาตรา 8 แห่งพระราชบัญญัติครู พ.ศ. 2518 ซึ่งได้แก้ไขเพิ่มเติมโดยพระราชบัญญัติวิทยาลัยครู (ฉบับที่ 2) พ.ศ. 2527 รัฐมนตรีว่าการกระทรวงศึกษาธิการ ได้ออกประกาศกระทรวงศึกษาธิการ เรื่อง การแบ่งส่วนราชการในวิทยาลัยครู เชียงใหม่ เมื่อวันที่ 12 มีนาคม พ.ศ. 2530 และสำนักงานเลขาธิการคณะรัฐมนตรีได้ประกาศในราชกิจจานุเบกษา เล่ม 104 ตอนที่ 73 ลงวันที่ 17 เมษายน พ.ศ. 2530 โดยหัวหน้าคณะคนแรกคือ อาจารย์จันทร์แก้ว เมืองใจ และได้ดำเนินงานให้บริการการศึกษาเรื่อยมา จนถึงพ.ศ. 2538 คณะวิชาวิทยาการจัดการ ได้เปลี่ยนชื่อเป็น “คณะวิทยาการจัดการ” ตามพระราชบัญญัติสถาบันราชภัฏ พ.ศ. 2538 โดยคนบดคนแรก คือ ผู้ช่วยศาสตราจารย์เสาวณี ใจรักษ์

1. ด้านการจัดการเรียนการสอน

เมื่อปี พ.ศ. 2525 วิทยาลัยครูเชียงใหม่ (ในขณะนั้น) ได้จัดตั้งโปรแกรมวิชาเอกสหกรณ์ เพื่อดำเนินการสอนตามหลักสูตรประกาศนียบัตรวิชาการศึกษาชั้นสูง วิชาเอกสหกรณ์ ให้แก่นักศึกษาภาคปกติ และปริญญาครุศาสตรบัณฑิต วิชาเอกสหกรณ์ สองปีหลังอนุปริญญาในโครงการอบรมครูประจำการ พ.ศ. 2527 โดยแต่งตั้งอาจารย์จากคณะวิชามนุษยศาสตร์และสังคมศาสตร์ และคณะวิชาวิทยาศาสตร์ รวม 5 คน เป็นอาจารย์ประจำโปรแกรมวิชาเอกสหกรณ์ และมีการปรับเปลี่ยนโครงสร้างการบริหารงานของคณะตามข้อกำหนดของมหาวิทยาลัย และได้ดำเนินการจัดการเรียนการสอนสำหรับนักศึกษาภาคพิเศษ ดังนี้

- ปีการศึกษา 2529 เริ่มโครงการจัดการศึกษาสำหรับบุคลากรประจำการ (กศ.บป.) โดยเปิดเฉพาะภาควันเสาร์-อาทิตย์

- ปีการศึกษา 2538 เริ่มโครงการจัดการศึกษาสำหรับบุคลากรประจำการ (กศ.บป.) ภาควันจันทร์-ศุกร์

- ต้นปีการศึกษา 2545 การจัดการเรียนการสอนได้ให้นักศึกษาภาคปกติทุกโปรแกรมวิชา (ยกเว้นโปรแกรมวิชานิติศาสตร์) ระดับชั้นปีที่ 3 และชั้นปีที่ 4 ไปเรียนที่วิทยาเขตแม่สา ส่วนนักศึกษาภาคพิเศษภาควันเสาร์ - อาทิตย์ ไปเรียนที่ศูนย์แม่สา และภาควันจันทร์ - ศุกร์ เรียนที่ศูนย์เวียงบัว

เนื่องจากความแออัดของการใช้ห้องเรียนที่ศูนย์เวียงบัว คณะจึงได้มีการปรับเปลี่ยนพื้นที่การจัดการเรียนการสอน ประกอบกับนโยบายของมหาวิทยาลัยให้นักศึกษาทุกสาขาวิชาของคณะวิทยาการจัดการ ตั้งแต่ชั้นปีที่ 3 - 4 ภาคปกติ เรียนที่ศูนย์แม่สา โดยมหาวิทยาลัยได้ก่อสร้างอาคารเรียน

ชั่วคราวเพิ่มขึ้นอีก จำนวน 2 ห้อง พร้อมติดตั้งเครื่องปรับอากาศ และอุปกรณ์สื่อการเรียนการสอน เพื่ออำนวยความสะดวกและรองรับการจัดการเรียนการสอนให้กับนักศึกษา นอกจากนี้แล้วได้มีการปรับปรุง โรงอาหารใหม่ให้มีความเหมาะสม เพื่อรองรับการบริการให้กับอาจารย์และนักศึกษา ณ ศูนย์แม่สา ดังกล่าว สำหรับนักศึกษาชั้นปีที่ 1 - 2 และนักศึกษาภาคพิเศษทั้งหมด เรียนที่มหาวิทยาลัยราชภัฏเชียงใหม่ ศูนย์เวียงบัว

2. ด้านการพัฒนาหลักสูตร

ในปีพ.ศ. 2539 คณะวิทยาการจัดการ โดยผู้ช่วยศาสตราจารย์เสาวณี ใจรักษ์ และคณาจารย์คณะวิทยาการจัดการ ได้เป็นผู้ดำเนินการพัฒนาหลักสูตรโดยประสานกับสำนักงานสถาบันราชภัฏ และคณะวิทยาการจัดการ สถาบันราชภัฏทั่วประเทศ เพื่อให้ได้หลักสูตรตามมาตรฐานวิชาชีพของสถาบันอุดมศึกษา ซึ่งได้รับอนุมัติและเปิดทำการสอนครั้งแรกในปีการศึกษา 2543 เป็นต้นมา ซึ่งมีทั้งหลักสูตรปรับปรุง พ.ศ. 2543 เป็นหลักสูตรบริหารธุรกิจบัณฑิตระดับปริญญาตรี จำนวน 1 หลักสูตร แบ่งเป็น 10 แขนงวิชา และหลักสูตรใหม่ พ.ศ. 2543 เป็นหลักสูตรบริหารธุรกิจบัณฑิตระดับปริญญาตรี ต่อเนื่อง จำนวน 1 หลักสูตร แบ่งเป็น 10 แขนงวิชา และได้พัฒนาหลักสูตรบัญชีบัณฑิตระดับปริญญาตรี เพื่อใช้สำหรับสถาบันราชภัฏทั่วประเทศ ซึ่งได้รับการอนุมัติให้เปิดสอนได้ในปีพ.ศ. 2545 แต่คณะวิทยาการจัดการ เริ่มเปิดสอนในปีการศึกษา 2546 เป็นรุ่นแรก

ในปี พ.ศ. 2542 คณะวิทยาการจัดการได้ปรับปรุงการบริหารจัดการให้เหมาะสมโดยยกเลิกภาควิชาต่าง ๆ โดยใช้วิธีการบริหารจัดการแบบโปรแกรมวิชา ในช่วงของการปรับเปลี่ยนโครงสร้างของการบริหารจากสถาบันราชภัฏเชียงใหม่ เพื่อเข้าสู่การเป็นมหาวิทยาลัยราชภัฏเชียงใหม่ ในปีการศึกษา 2545 – 2547 นับว่าเป็นช่วงของการเปลี่ยนแปลงแนวทางในการบริหารคณะวิทยาการจัดการ โดยได้ขยายพื้นที่การจัดการศึกษาจากวิทยาเขตเขตเวียงบัวไปจัดการศึกษาในพื้นที่ใหม่วิทยาเขตแม่สา ตำบลแม่สา อำเภอแม่ริม โดยมีอาคารเรียน 2 หลัง อาคารห้องสมุด ห้องพักผู้บริหาร 1 หลัง อาคารสโมสรนักศึกษา 1 หลัง อาคารปฏิบัติการสำหรับโปรแกรมวิชานิติศาสตร์ 1 หลัง อาคารโรงอาหารชั่วคราว 2 หลัง บ้านพักอาจารย์จำนวน 10 หลัง อาคารบ้านพักเจ้าหน้าที่แบบห้องชุด 2 หลัง

นอกจากนี้คณะวิทยาการจัดการได้ริเริ่มเปิดการเรียนการสอนในโครงการจัดการศึกษา ภาคพิเศษ เพื่อพัฒนาบุคลากรตามความต้องการของหน่วยงานหรือกลุ่มสนใจ โดยเริ่มเปิดในหลักสูตรสาขาวิชาการบัญชี ในปี พ.ศ. 2544 และเตรียมการเปิดในสาขาอื่น ๆ ต่อไป ปีการศึกษา 2550 คณะวิทยาการจัดการได้พัฒนาหลักสูตรและเปิดการเรียนการสอนระดับบัณฑิตศึกษา ในหลักสูตรบริหารธุรกิจมหาบัณฑิต และปีการศึกษา 2552 ได้พัฒนาหลักสูตรและเปิดการเรียนการสอนในหลักสูตรนิติศาสตรมหาบัณฑิต สาขาสื่อและการสื่อสารเชิงกลยุทธ์ และในปีการศึกษา 2553 คณะได้ปรับปรุงหลักสูตรตามกรอบมาตรฐานวุฒิปริญญาตรี จำนวน 7 หลักสูตร โดยเปิดสอนในปีการศึกษา 2553 เป็นรุ่นแรก นับเป็นคณะแรกในมหาวิทยาลัยราชภัฏเชียงใหม่ ที่ปรับปรุงในรูปแบบ มคอ. 2

ในปี พ.ศ.2555 คณะวิทยาการจัดการได้ปรับปรุงในรูปแบบ มคอ. 2 ทั้งระดับปริญญาตรี และระดับบัณฑิตศึกษา ระดับละ 2 หลักสูตร รวมจำนวนหลักสูตรในสังกัดคณะวิทยาการจัดการ ระดับ

ปริญญาตรี 9 หลักสูตร และระดับบัณฑิตศึกษา 2 หลักสูตร เพื่อรองรับนักศึกษาที่เข้าศึกษาในปีการศึกษา 2556 ดังนี้

1. หลักสูตรระดับปริญญาตรี

- 1.1 หลักสูตรบริหารธุรกิจ 6 สาขาวิชา ได้แก่
 - 1) การจัดการ (หลักสูตรปรับปรุง พ.ศ. 2553)
 - 2) การตลาด (หลักสูตรปรับปรุง พ.ศ. 2553)
 - 3) การบริหารทรัพยากรมนุษย์ (หลักสูตรปรับปรุง พ.ศ. 2553)
 - 4) คอมพิวเตอร์ธุรกิจ (หลักสูตรปรับปรุง พ.ศ. 2553)
 - 5) การเป็นผู้ประกอบการ (หลักสูตรปรับปรุง พ.ศ. 2556)
 - 6) ธุรกิจระหว่างประเทศ (หลักสูตรปรับปรุง พ.ศ. 2556)
- 1.2 หลักสูตรบัญชีบัณฑิต (หลักสูตรปรับปรุง พ.ศ. 2553)
- 1.3 หลักสูตรเศรษฐศาสตรบัณฑิต (หลักสูตรปรับปรุง พ.ศ. 2553)
- 1.4 หลักสูตรนิเทศศาสตรบัณฑิต (หลักสูตรปรับปรุง พ.ศ. 2553)

2. หลักสูตรระดับบัณฑิตศึกษา

- 2.1 หลักสูตรบริหารธุรกิจมหาบัณฑิต (หลักสูตรปรับปรุง พ.ศ. 2555)
- 2.2 หลักสูตรนิเทศศาสตรมหาบัณฑิต (หลักสูตรปรับปรุง พ.ศ. 2553)

ในปีการศึกษา 2558 คณะได้ปรับปรุงหลักสูตรระดับปริญญาตรี จำนวน 7 หลักสูตร (ปรับปรุงจากหลักสูตร 2553) และเปิดสอนในปีการศึกษา 2558 โดยทุกหลักสูตรเป็นไปตามเกณฑ์มาตรฐานหลักสูตรและ/หรือตามกรอบมาตรฐานคุณวุฒิระดับอุดมศึกษาแห่งชาติ และผ่านการรับทราบจากสำนักงานคณะกรรมการการอุดมศึกษา (สกอ.)

สถานที่ตั้ง

คณะวิทยาการจัดการ มหาวิทยาลัยราชภัฏเชียงใหม่ จัดพื้นที่การจัดการเรียนการสอนอยู่ 2 แห่ง คือ

1. ศูนย์เวียงบัว ตั้งอยู่เลขที่ 202 ถนนช้างเผือก ตำบลช้างเผือก อำเภอเมือง จังหวัดเชียงใหม่ 50300 โทรศัพท์ 053-885555 ต่อ 5800 โทรสาร 053-885809
2. ศูนย์แม่สา ตั้งอยู่เลขที่ 156 หมู่ 3 ตำบลแม่สา อำเภอแม่ริม จังหวัดเชียงใหม่ 50180 โทรศัพท์ 053-885555 ต่อ 5840, 5841 โทรสาร 053-885840

ปรัชญา (Philosophy)

ศึกษาดี มีคุณธรรม หนุนนำท้องถิ่นสู่ประชาคมอาเซียน

วิสัยทัศน์ (Vision)

เป็นแหล่งเรียนรู้ชั้นนำด้านวิทยาการจัดการ มุ่งเน้นการสร้างคน สร้างเครือข่าย เพื่อพัฒนาท้องถิ่นสู่สากล

วัตถุประสงค์

- 1) เพื่อผลิตบัณฑิตที่มีคุณภาพตามมาตรฐานวิชาการและวิชาชีพ มีคุณธรรมจริยธรรมเป็นไปตามความต้องการของผู้ใช้บัณฑิต
- 2) เพื่อพัฒนาระบบการบริหารจัดการ เพื่อเสริมศักยภาพบุคลากรในการปฏิบัติการกิจทุกด้านด้วยความเป็นเลิศ
- 3) เพื่อเสริมสร้างความเข้มแข็งทางการวิจัยในการสร้างองค์ความรู้สู่สังคม
- 4) เพื่อพัฒนาศักยภาพทางวิชาการให้สามารถบริการวิชาการให้แก่ท้องถิ่นและสังคม

นโยบายคณะวิทยาการจัดการ

เพื่อให้การดำเนินงานเป็นไปอย่างมีประสิทธิภาพบรรลุเป้าหมายที่กำหนด คณะวิทยาการจัดการได้กำหนดนโยบายเพื่อเป็นแนวทางในการบริหารจัดการคณะ ไว้ 10 ข้อ ดังนี้

1. ปรับปรุงและพัฒนาหลักสูตรระดับบัณฑิตและบัณฑิตศึกษาให้สอดคล้องกับกรอบคุณวุฒิแห่งชาติ
2. สร้างความโดดเด่นในการผลิตบัณฑิตตามอัตลักษณ์ของคณะวิทยาการจัดการและความเชี่ยวชาญของแต่ละสาขาวิชา
3. พัฒนาอาจารย์ บุคลากรสายสนับสนุน และนักศึกษาให้มีความรู้ ทักษะ สมรรถนะเพื่อเตรียมความพร้อมเข้าสู่ประชาคมอาเซียน
4. พัฒนาเขตพื้นที่วิทยาเขตแม่สา ให้เป็นพื้นที่จัดการศึกษาที่มีคุณภาพ และเป็นแหล่งพัฒนาทรัพยากรมนุษย์ของท้องถิ่น
5. พัฒนาระบบประกันคุณภาพ ระบบสารสนเทศเพื่อการบริหารและการตัดสินใจ
6. พัฒนาระบบการวิจัยและการบริการวิชาการ โดยบูรณาการให้เข้ากับการจัดการเรียนการสอน
7. บริการวิชาการสู่ชุมชนและศิษย์เก่าและสร้างเครือข่ายความร่วมมือทางวิชาการ
8. ยกระดับมาตรฐานวารสารคณะวิทยาการจัดการให้ได้มาตรฐานวารสาร TCI

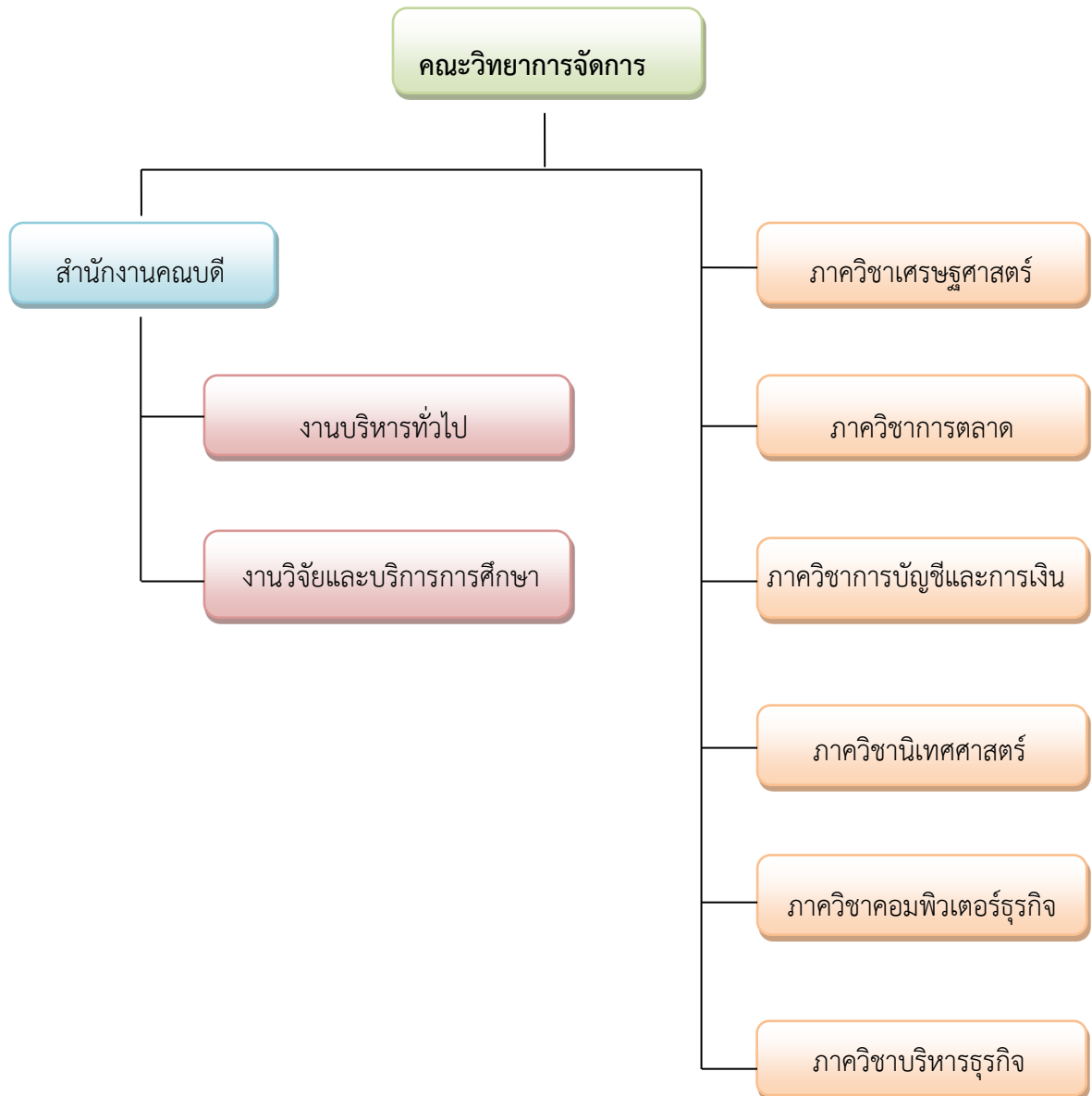
9. สนับสนุนอาจารย์ บุคลากรสายสนับสนุน และนักศึกษาในการทำนุบำรุงศิลปวัฒนธรรมและอนุรักษ์สิ่งแวดล้อม รวมถึงการดำรงชีวิตตามหลักปรัชญาเศรษฐกิจพอเพียง
10. สนับสนุนการบริหารจัดการคณะตามหลักธรรมาภิบาลให้มีประสิทธิภาพ

ยุทธศาสตร์คณะวิทยาการจัดการ

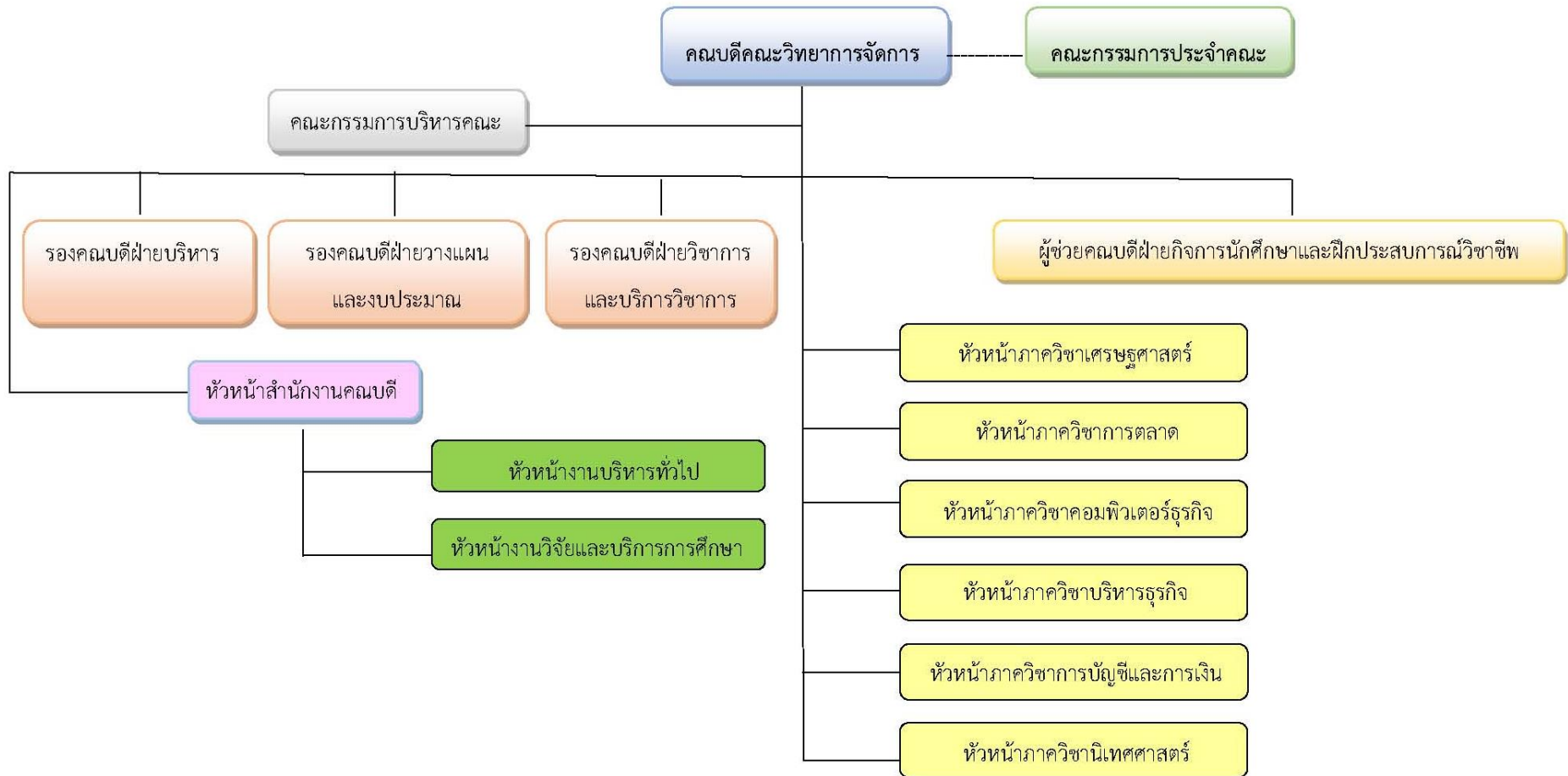
จากประเด็นยุทธศาสตร์ทั้ง 7 ประเด็นของมหาวิทยาลัยราชภัฏเชียงใหม่ คณะวิทยาการจัดการได้นำมาสู่การกำหนดยุทธศาสตร์ของคณะ ซึ่งมีทั้งสิ้น 5 ประเด็นยุทธศาสตร์ ดังนี้

- | | |
|------------------------|--|
| ประเด็นยุทธศาสตร์ที่ 1 | สร้างคนดีที่มีคุณภาพ |
| ประเด็นยุทธศาสตร์ที่ 2 | สร้างแหล่งเรียนรู้ที่สมบูรณ์ |
| ประเด็นยุทธศาสตร์ที่ 3 | สร้างเครือข่ายความร่วมมือเพื่อการจัดการศึกษาที่มีประสิทธิภาพ |
| ประเด็นยุทธศาสตร์ที่ 4 | สร้างองค์ความรู้เพื่อพัฒนาคน พัฒนางาน และพัฒนาท้องถิ่น |
| ประเด็นยุทธศาสตร์ที่ 5 | สร้างระบบบริหารจัดการตามหลักธรรมาภิบาล |

โครงสร้างองค์กร (Organization Chart)



โครงสร้างการบริหารงาน (Administration Chart)



รายชื่อผู้บริหาร

รายชื่อผู้บริหารคณะวิทยาการจัดการ

- | | | |
|--------------------------------|--------------|---------------------------|
| 1) ผู้ช่วยศาสตราจารย์เดชวิทย์ | นิลวรรณ | คณบดีคณะวิทยาการจัดการ |
| 2) รองศาสตราจารย์ ดร.วาริพัฒน์ | มงคลสมัย | รองคณบดีฝ่ายวิชาการ |
| 3) ผู้ช่วยศาสตราจารย์ธวัชชัย | บุญมี | รองคณบดีฝ่ายบริหาร |
| 4) อาจารย์ ดร.อรกัญญา | กาญจนธารากุล | รองคณบดีฝ่ายพัฒนานักศึกษา |

รายชื่อคณะกรรมการประจำคณะวิทยาการจัดการ

- | | | |
|--------------------------------|-----------------|--|
| 1) นายทินพร | นำบุญจิตต์ | กรรมการสภามหาวิทยาลัย
ผู้ทรงคุณวุฒิ |
| 2) รองศาสตราจารย์บุญสวาท | พฤทธิกานนท์ | กรรมการผู้ทรงคุณวุฒิ |
| 3) รองศาสตราจารย์ ดร.ธเนศ | ศรีวิชัยลำพันธ์ | กรรมการผู้ทรงคุณวุฒิ |
| 4) นายวิชัย | จ้าวแจ่มใส | กรรมการผู้ทรงคุณวุฒิ |
| 5) นายพรชัย | จิตรนวลเสถียร | กรรมการผู้ทรงคุณวุฒิ |
| 6) อาจารย์พรรณรัตน์ | บุญกว้าง | หัวหน้าภาควิชาการตลาด |
| 7) อาจารย์ชุลีกาญจน์ | ไชยเมืองดี | หัวหน้าภาควิชาการบัญชีและการเงิน |
| 8) อาจารย์ ดร.มัทนา | อินไชย | คณาจารย์ประจำ |
| 9) อาจารย์กมลวรรณ | สุจริต | คณาจารย์ประจำคณะ |
| 10) ผู้ช่วยศาสตราจารย์เดชวิทย์ | นิลวรรณ | คณบดีคณะวิทยาการจัดการ |
| 11) ผู้ช่วยศาสตราจารย์ธวัชชัย | บุญมี | รองคณบดีฝ่ายบริหาร |
| 12) นางสุนีย์ | ทองอินทร์ | หัวหน้าสำนักงานคณบดี |
| 13) นางสาวเบญจมาศ | สีตะพันธ์ุ์ | เจ้าหน้าที่บริหารงานทั่วไป |

หลักสูตรและสาขาวิชาที่เปิดสอน

หลักสูตรและสาขาวิชาทั้งหมดที่เปิดสอนในปีการศึกษา 2559 มีรายละเอียดดังนี้

ตารางที่ 2 รายชื่อหลักสูตรและสาขาวิชาที่เปิดสอน (จำแนกตามประเภทการจัดการศึกษา)

ลำดับ ที่	ชื่อหลักสูตร/สาขาวิชา		ระดับการศึกษา
1	หลักสูตรนิเทศศาสตร์บัณฑิต	สาขาวิชา นิเทศศาสตร์	ปริญญาตรี
2	หลักสูตรบัญชีบัณฑิต	สาขาวิชา การบัญชีและการเงิน	ปริญญาตรี
3	หลักสูตรเศรษฐศาสตร์บัณฑิต	สาขาวิชา เศรษฐศาสตร์	ปริญญาตรี
4	หลักสูตรบริหารธุรกิจบัณฑิต	สาขาวิชา การจัดการ	ปริญญาตรี
5	หลักสูตรบริหารธุรกิจบัณฑิต	สาขาวิชา การบริหารทรัพยากรมนุษย์	ปริญญาตรี
6	หลักสูตรบริหารธุรกิจบัณฑิต	สาขาวิชา การตลาด	ปริญญาตรี
7	หลักสูตรบริหารธุรกิจบัณฑิต	สาขาวิชา คอมพิวเตอร์ธุรกิจ	ปริญญาตรี
8	หลักสูตรบริหารธุรกิจบัณฑิต	สาขาวิชา การเป็นผู้ประกอบการ	ปริญญาตรี
9	หลักสูตรบริหารธุรกิจบัณฑิต	สาขาวิชา ธุรกิจระหว่างประเทศ	ปริญญาตรี
10	หลักสูตรบริหารธุรกิจ มหาบัณฑิต	สาขาวิชา บริหารธุรกิจ	ปริญญาโท

จำนวนนักศึกษาปัจจุบัน 2559

จำนวนนักศึกษา ปีการศึกษา 2559 (ข้อมูล ณ วันที่ 27 เมษายน 2560)

ตารางที่ 3 จำนวนนักศึกษา ปีการศึกษา 2559 จำแนกตามสาขาวิชาและระดับการศึกษา

สาขาวิชา	ปริญญาตรี			ปริญญาโท			ปริญญาเอก			ผลรวมทั้งหมด
	ปกติ	พิเศษ	รวม	ปกติ	พิเศษ	รวม	ปกติ	พิเศษ	รวม	
การจัดการ	535	771	1,306	-	-	-	-	-	-	1,306
การตลาด	474	286	760	-	-	-	-	-	-	760
การบริหาร ทรัพยากรมนุษย์	316	-	316	-	-	-	-	-	-	316
คอมพิวเตอร์ธุรกิจ	432	216	648	-	-	-	-	-	-	648
การบัญชีและการเงิน	478	237	715	-	-	-	-	-	-	715
ธุรกิจระหว่างประเทศ	156	41	197	-	-	-	-	-	-	197
การเป็นผู้ประกอบการ	134	31	165	-	-	-	-	-	-	165
นิเทศศาสตร์	473	303	776							776
เศรษฐศาสตร์	288	-	288							288
บริหารธุรกิจมหาบัณฑิต	-	-	-	-	41	41				41
สื่อและการสื่อสาร เชิงกลยุทธ์	-	-	-	-	-	-	-	-	-	-
รวมทั้งหมด	3,286	1,885	5,171	-	41	41	-	-	-	5,212

จำนวนอาจารย์ประจำที่ปฏิบัติงานจริงและลาศึกษาต่อ ประจำปีการศึกษา 2559

ตารางที่ 4 สรุปจำนวนอาจารย์ประจำทั้งหมดที่ปฏิบัติงานจริงและลาศึกษาต่อ ประจำปีการศึกษา 2559 จำแนกตามคุณวุฒิ และตำแหน่งทางวิชาการ

ภาควิชา	จำแนกตามคุณวุฒิ และตำแหน่งทางวิชาการ																		
	ปริญญาตรี				ปริญญาโท				ปริญญาเอก				รวม				รวมทั้งหมด	ปฏิบัติงานจริง	ลาศึกษาต่อ
	อ.	ผศ.	รศ.	ศ.	อ.	ผศ.	รศ.	ศ.	อ.	ผศ.	รศ.	ศ.	อ.	ผศ.	รศ.	ศ.			
คณะวิทยาการจัดการ	-	-	-	-	43	11	1	-	10	8	2	-	53	19	3	-	75	66	9
รวมทั้งหมด	0				55				20				75				75	66	9

ข้อมูล ณ วันที่ 31 กรกฎาคม 2559

บุคลากรสายสนับสนุนทั้งหมด ประจำปีการศึกษา 2559 (จำแนกตามประเภทบุคคล)

ตารางที่ 5 จำนวนบุคลากรสายสนับสนุนทั้งหมด ประจำปีการศึกษา 2559 (จำแนกตามประเภทบุคคล)

ประเภทบุคลากร สายสนับสนุน	จำแนกตามคุณวุฒิการศึกษา				รวม
	ต่ำกว่าปริญญาตรี	ปริญญาตรี	ปริญญาโท	ปริญญาเอก	
1. ข้าราชการ	-	-	1	-	1
2. ลูกจ้างประจำ	-	-	-	-	-
3. พนักงานมหาวิทยาลัย	3	9	6	-	18
4. พนักงานชั่วคราว	4	-	-	-	4
5. พนักงานราชการ	1	3	-	-	4
6. พนักงานลูกจ้าง โครงการ	-	-	-	-	-
รวม	7	12	6	-	27

ข้อมูลบัณฑิต

ปีการศึกษา 2559 คณะวิทยาการจัดการ มีนักศึกษาที่สำเร็จการศึกษาจำนวนทั้งหมด 1,277 คน
ดังนี้ (ข้อมูลวันที่ 1 ม.ค. – 31 ธ.ค. 2559)

ตารางที่ 6 จำนวนบัณฑิต ประจำปีการศึกษา 2559 (จำแนกตามหลักสูตร)

ลำดับที่	ชื่อหลักสูตร/สาขาวิชา	จำนวน (คน)
1	หลักสูตรบริหารธุรกิจบัณฑิต สาขาวิชาการจัดการ	417
2	หลักสูตรบริหารธุรกิจบัณฑิต สาขาวิชาการตลาด	160
3	หลักสูตรบริหารธุรกิจบัณฑิต สาขาวิชาการบริหารทรัพยากรมนุษย์	101
4	หลักสูตรบริหารธุรกิจบัณฑิต สาขาวิชาคอมพิวเตอร์ธุรกิจ	183
5	หลักสูตรเศรษฐศาสตร์บัณฑิต สาขาวิชาเศรษฐศาสตร์	103
6	หลักสูตรบัญชีบัณฑิต สาขาวิชาการบัญชี	174
7	หลักสูตรนิเทศศาสตร์บัณฑิต สาขาวิชานิเทศศาสตร์	135
8	หลักสูตรบริหารธุรกิจมหาบัณฑิต สาขาวิชาการบริหารธุรกิจ	3
9	หลักสูตรนิเทศศาสตรมหาบัณฑิต สาขาวิชาสื่อและการสื่อสาร เชิงกลยุทธ์	1
รวมทั้งสิ้น		1,277

ข้อมูลพื้นฐานโดยย่อเกี่ยวกับงบประมาณ

งบประมาณ ประจำปีงบประมาณ 2560 (จำแนกตามหมวดรายจ่าย)

คณะวิทยาการจัดการได้รับการสนับสนุนงบประมาณจากมหาวิทยาลัยราชภัฏเชียงใหม่ โดยได้รับงบประมาณแผ่นดินและงบประมาณจากเงินรายได้ ประจำปีงบประมาณ 2560 สำหรับการบริหารจัดการศึกษาของคณะวิทยาการจัดการ โดยมีผลการดำเนินงานดังนี้

ตารางที่ 7 งบประมาณเบิกจ่าย ประจำปีงบประมาณ 2560 จำแนกตามหมวดรายจ่าย
(ณ วันที่ 31 สิงหาคม 2560)

หมวดรายจ่าย	จำนวนเงินเบิกจ่าย		รวม
	งบแผ่นดิน	งบเงินรายได้	
งบดำเนินงาน	2,362,066.00	1,507,366.00	4,123,704.21
ค่าครุภัณฑ์	-	-	-
งบลงทุน	-	-	-
งบเงินอุดหนุน	-	-	-
งบรายจ่ายอื่น	595,185.83	-	595,185.83
รวม	2,957,251.83	1,507,336.00	4,464,617.83

วิธีประเมิน

วัตถุประสงค์ในการประเมิน

1. ตรวจสอบและประเมินการดำเนินงานของหน่วยงานตามระบบคุณภาพและกลไกที่มหาวิทยาลัยกำหนดขึ้น โดยการวิเคราะห์เปรียบเทียบผลการดำเนินงานตามตัวบ่งชี้ในทุกองค์ประกอบคุณภาพว่าเป็นไปตามเกณฑ์และได้มาตรฐาน
2. ให้องค์กรทราบสถานภาพของตนเองอันจะนำไปสู่การกำหนดแนวทางในการพัฒนาคุณภาพไปสู่เป้าหมาย และเป้าประสงค์ที่ตั้งไว้
3. ให้องค์กรทราบจุดแข็งจุดที่ควรพัฒนา/ปรับปรุง ตลอดจนได้รับข้อเสนอแนะในการพัฒนาการดำเนินงาน เพื่อเสริมจุดแข็งและพัฒนาจุดที่ควรปรับปรุงของหน่วยงานอย่างต่อเนื่อง

วิธีการดำเนินการ

1. คณะกรรมการฯ ประชุมวางแผนการตรวจประเมินคุณภาพภายใน ก่อนดำเนินการประเมินคุณภาพภายใน (อ้างอิงภาคผนวก ก รายงานการประชุมวางแผนการตรวจประเมิน) เพื่อจัดแบ่งหน้าที่รับผิดชอบในการดำเนินการตรวจประเมินตามองค์ประกอบตัวบ่งชี้คุณภาพ
2. คณะกรรมการฯ ศึกษาคู่มือการประกันคุณภาพการศึกษา รายงานผลการประเมินตนเอง (SAR : Self Assessment Report) และเอกสารที่เกี่ยวข้อง
3. คณะกรรมการฯ เยี่ยมชมหน่วยงาน พร้อมกับสัมภาษณ์ผู้บริหารในหน่วยงานต่างๆ
4. คณะกรรมการฯ รวบรวมข้อมูลเพิ่มเติมโดยการสัมภาษณ์ผู้บริหาร ผู้แทนบุคลากร และข้อมูลจากสื่ออื่นๆ เช่น อินเทอร์เน็ต เป็นต้น
5. คณะกรรมการฯ เปิดโอกาสให้บุคลากรส่งความเห็นเพิ่มเติม ผ่านทางจดหมายอิเล็กทรอนิกส์ถึงประธานกรรมการตรวจประเมินฯ โดยตรง
6. คณะกรรมการฯ ประชุมระดมความคิดเห็นเพื่อสรุปผลการตรวจประเมินคุณภาพการศึกษา
7. คณะกรรมการฯ รายงานผลการตรวจประเมินคุณภาพฯ ด้วยวาจาให้แก่ผู้บริหาร และบุคลากร พร้อมทั้งเปิดโอกาสให้คณะชี้แจงรายละเอียด ข้อมูลเพิ่มเติม กรณีที่มีความเห็นแตกต่างกับผลการประเมิน
8. คณะกรรมการฯ จัดทำรายงานการตรวจประเมินคุณภาพฯ เพื่อเสนอต่อมหาวิทยาลัย

วิธีการตรวจสอบความน่าเชื่อถือของข้อมูล

เพื่อให้ได้มาซึ่งข้อมูลที่มีความน่าเชื่อถือและความเที่ยงตรงของผลการประเมินคุณภาพภายในตามรายงานฉบับนี้ของ คณะวิทยาการจัดการ คณะกรรมการจึงได้กำหนดเกณฑ์ในการตรวจประเมินคุณภาพภายใน โดยใช้เกณฑ์มาตรฐานตามองค์ประกอบและตัวชี้วัดที่กำหนดโดยสำนักงานคณะกรรมการอุดมศึกษา (สกอ.) เกณฑ์การประเมินเป็น 5 ระดับคะแนน ดังนี้

0.00 – 1.50	การดำเนินงานของสถาบัน	ต้องปรับปรุงเร่งด่วน
1.51 - 2.50	การดำเนินงานของสถาบัน	ต้องปรับปรุง
2.51 - 3.50	การดำเนินงานของสถาบัน	ระดับพอใช้
3.51 - 4.50	การดำเนินงานของสถาบัน	ระดับดี
4.51 – 5.00	การดำเนินงานของสถาบัน	ระดับดีมาก

ผลการประเมินรายตัวบ่งชี้

คณะวิทยาการจัดการ รับการประเมินตามองค์ประกอบคุณภาพ จำนวน 5 องค์ประกอบ จำนวน 13 ตัวบ่งชี้ โดยใช้เกณฑ์การประเมินคะแนนเต็ม 5.00 คะแนน ซึ่งในปีการศึกษา 2559 มีผลการประเมินคุณภาพการศึกษาภายใน เท่ากับ 3.03 คะแนน การดำเนินงานอยู่ในระดับพอใช้ ดังนี้

ผลการประเมิน

ตาราง ป.1 ผลการประเมินคุณภาพภายใน ตามตัวบ่งชี้ตามองค์ประกอบคุณภาพ

หน่วยงาน : คณะวิทยาการจัดการ					
ตัวบ่งชี้คุณภาพ	เป้าหมาย	ประเมินตนเอง			
		ผลการดำเนินงาน			คะแนนประเมิน
		ตัวตั้ง	ผลลัพธ์		
		ตัวหาร	(% หรือ สัดส่วน)		
ตัวบ่งชี้ 1.1	ร้อยละ 3.52	29.61	2.69		2.69
		11.00			
ตัวบ่งชี้ 1.2	ร้อยละ 100	20.00	ร้อยละ 26.67		3.33
		75.00			
ตัวบ่งชี้ 1.3	ร้อยละ 50	22.00	ร้อยละ 29.33		2.44
		75.00			
ตัวบ่งชี้ 1.4	ร้อยละ 13	กลุ่มวิทยาศาสตร์และเทคโนโลยี	ร้อยละ 175.85		0.00
		กลุ่มมนุษยศาสตร์และสังคมศาสตร์	ร้อยละ 112.30		
ตัวบ่งชี้ 1.5	5 ข้อ	มีการดำเนินการ (1,2,3,4,5,6)	6	ข้อ	5.00
ตัวบ่งชี้ 1.6	5 ข้อ	มีการดำเนินการ (1,2,3,4)	4	ข้อ	3.00
ตัวบ่งชี้ 2.1	4 ข้อ	มีการดำเนินการ (2,3,4,5)	4	ข้อ	3.00
ตัวบ่งชี้ 2.2		ผลรวมทั้งสองกลุ่มสาขาวิชา	6.13/2		3.07
	80,000 บาท	กลุ่มสาขาวิชาวิทยาศาสตร์และเทคโนโลยี			
		95,000.00	13,571.43		1.13
		7.00			
	80,000 บาท	กลุ่มสาขามนุษยศาสตร์และสังคมศาสตร์			
		6,235,822.00	105,691.90		5.00
		59.00			
ตัวบ่งชี้ 2.3		ผลรวมทั้งสองกลุ่มสาขาวิชา	9.67/2		4.83
	ร้อยละ 10	กลุ่มสาขาวิชาวิทยาศาสตร์และเทคโนโลยี			
		2.80	28.00		4.67
		10.00			
	ร้อยละ 10	กลุ่มสาขามนุษยศาสตร์และสังคมศาสตร์			
		14.20	21.85		5.00
		65.00			
ตัวบ่งชี้ 3.1	5 ข้อ	มีการดำเนินการ (2,3,6)	3	ร้อยละ	3.00
ตัวบ่งชี้ 4.1	5 ข้อ	มีการดำเนินการ (1,2,3,6)	4	ข้อ	3.00

หน่วยงาน : คณะวิทยาการจัดการ						
ตัวบ่งชี้คุณภาพ	เป้าหมาย	ประเมินตนเอง				คะแนนประเมิน
		ผลการดำเนินงาน			คะแนนประเมิน	
		ตัวตั้ง	ผลลัพธ์			
		ตัวหาร	(% หรือ สัดส่วน)			
ตัวบ่งชี้ 5.1	5 ข้อ	มีการดำเนินการ (4,5,6,7)		4	ข้อ	3.00
ตัวบ่งชี้ 5.2	4 ข้อ	มีการดำเนินการ (1,2,3,4)		4	ข้อ	3.00
คะแนนเฉลี่ย 5 องค์ประกอบ (13 ตัวบ่งชี้ สกอ.)						3.03
รวมค่าคะแนนเฉลี่ยรวมทั้งหมด						3.03

ตาราง ป.2 ตารางวิเคราะห์ผลการประเมินระดับคณะ

องค์ประกอบ	จำนวนตัวบ่งชี้				ผลการประเมิน
	Input	Process	Output	คะแนนเฉลี่ยรวม	
1. การผลิตบัณฑิต	1.92	4.00	2.69	2.74	พอใช้
2. การวิจัย	3.07	3.00	4.84	3.63	ดี
3. การบริการวิชาการ	-	3.00	-	3.00	พอใช้
4. การทำนุบำรุงศิลปะและวัฒนธรรม	-	3.00	-	3.00	พอใช้
5. การบริหารจัดการ	-	3.00	-	3.00	พอใช้
รวม	2.21	3.29	3.76	3.03	พอใช้
ผลการประเมิน	ต้องปรับปรุง	พอใช้	ดี		

ข้อเสนอแนะในการปรับปรุงตามรายองค์ประกอบคุณภาพ

องค์ประกอบที่ 1 การผลิตบัณฑิต

จุดที่ควรพัฒนา

คณะยังขาดการควบคุม กำกับจัดการเรียนการสอนให้เป็นไปตามเกณฑ์มาตรฐานหลักสูตร ทำให้ส่งผลกระทบต่อคุณภาพการศึกษารวมถึงการจัดการเรียนการสอน รวมถึงการจัดการรณนักรศึกษาภายในคณะยังไม่ได้ดำเนินการนำผลการประเมินความสำเร็จของแผน และการจัดกิจกรรมพัฒนานักศึกษามาปรับปรุง เพื่อให้ได้ผลลัพธ์ของคุณภาพนักศึกษาที่ดีขึ้น

ข้อเสนอแนะเพื่อการพัฒนา

1. คณะควรให้ความสำคัญกับหลักสูตรที่มีปัญหา ซึ่งไม่เป็นไปตามมาตรฐานของหลักสูตร โดยมีการดำเนินงานตามมาตรฐานคุณภาพให้ครบถ้วน และขณะเดียวกันควรจัดสรรทรัพยากร และสิ่งสนับสนุนการเรียนรู้ให้กับทุกหลักสูตรอย่างเหมาะสม เพื่อพัฒนาคุณภาพหลักสูตรให้ดียิ่งขึ้น
2. เนื่องจากสัดส่วนจำนวนนักศึกษาเต็มเวลาต่อจำนวนอาจารย์ประจำที่ปฏิบัติงานจริงมีค่าสูงกว่าเกณฑ์ที่ สกอ. กำหนดมาก คณะฯ จึงควรพัฒนาระบบสารสนเทศสำหรับสนับสนุนการดูแลนักศึกษาของอาจารย์ให้มีประสิทธิภาพมากขึ้น
3. ควรทบทวนการกำหนดตัวบ่งชี้วัดความสำเร็จของแผนและโครงการพัฒนานักศึกษาที่สะท้อนถึงผลลัพธ์ของการพัฒนานักศึกษาให้ถูกต้อง รวมถึง นำผลการประเมินมาปรับปรุงการวางแผนและการจัดกิจกรรมให้ดีขึ้น

องค์ประกอบที่ 2 การวิจัย

จุดที่ควรพัฒนา

คณะฯ ยังขาดการวางแผนในการกำหนดทิศทางงานวิจัยให้ชัดเจน เนื่องจากบุคลากรสายวิทยาศาสตร์ยังมีงานวิจัยค่อนข้างน้อย คณะควรจะนำมาวิเคราะห์เพื่อให้ผลงานวิจัยของอาจารย์ในคณะเป็นไปอย่างหลากหลายและมีระดับคุณภาพที่สูงขึ้น และระบบสารสนเทศในการบริหารงานวิจัยยังไม่สมบูรณ์

ข้อเสนอแนะเพื่อการพัฒนา

1. ควรใช้ระบบสารสนเทศสำหรับการบริหารงานวิจัยที่มหาวิทยาลัยพัฒนาขึ้น เพื่อใช้ในการกำหนดทิศทางความเข้มแข็งด้านวิจัย (องค์ความรู้) ของคณะให้สอดคล้องกับวิสัยทัศน์ที่เป็นแหล่งเรียนรู้ชั้นนำด้านวิทยาการจัดการ มุ่งเน้นการสร้างคน สร้างเครือข่าย เพื่อพัฒนาท้องถิ่นสู่สากล และบริหารจัดการให้คณาจารย์ดำเนินการวิจัยไปในทิศทางที่กำหนด ทั้งนี้ ควรวางแผนงานวิจัยที่เป็นการบูรณาการงานวิจัยเข้ากับการเรียนการสอน และการบริการวิชาการ รวมถึง กำหนดเป้าหมาย

สัดส่วนผลงานวิจัยที่ตอบสนองความต้องการของชุมชน และที่นำไปเผยแพร่ในระดับชาติ และนานาชาติ รวมทั้งการสนับสนุนให้เกิดผลสำเร็จตามเป้าหมาย

2. ควรจัดสรรเงินสนับสนุนการทำวิจัยนอกเหนือจากเงินสนับสนุนของมหาวิทยาลัย เพื่อสร้างนักวิจัยรุ่นใหม่ และส่งเสริมให้นักวิจัยรุ่นเก่าสร้างผลงานวิจัยอย่างต่อเนื่อง เพื่อให้อาจารย์ทุกท่านสร้างผลงานวิจัยอย่างต่อเนื่อง ซึ่งสอดคล้องกับคุณสมบัติของอาจารย์ตามเกณฑ์มาตรฐานหลักสูตร พ.ศ. 2558 นอกจากนั้นอาจารย์มีศักยภาพในด้งานวิจัยสูง ควรเป็นผู้นำในการจัดหาทุนวิจัยจากแหล่งทุนภายนอก และนำมาจัดทำที่วิจัยในคณะให้มีคุณภาพ รวมทั้งทำวิจัยในรูปแบบสหวิทยาการ

องค์ประกอบที่ 3 การบริการวิชาการ

จุดที่ควรพัฒนา

การบริการวิชาการของคณะ ยังขาดการนำแผนกลยุทธ์มาเป็นหลักในการจัดทำโครงการบริการวิชาการ จึงส่งผลให้การบริการวิชาการไม่มีเป้าหมายในการทำงานอย่างแท้จริง แต่ขณะเดียวกันการบริการวิชาการของคณะเป็นการบริการที่ดำเนินการตามสาขาวิชาชีพที่สามารถดำเนินการได้ดี เช่น หลักสูตรบัญชีชุมชน แต่คณะยังไม่สามารถนำผลการประเมินมาปรับปรุงและพัฒนาให้เป็นไปตามเป้าหมาย

ข้อเสนอแนะเพื่อการพัฒนา

1. คณะควรทำความเข้าใจและแผนด้านการบริการวิชาการโดยนำแผนกลยุทธ์ และตัวบ่งชี้ของผลลัพธ์ มาเป็นแนวทางในการดำเนินงาน อย่างไรก็ตาม คณะวิทยาการจัดการมีบุคลากรในแต่ละสาขาที่หลากหลาย และมีศักยภาพสูง สามารถบูรณาการศาสตร์ที่หลากหลายในคณะสู่การบริการวิชาการแก่ชุมชนได้โดยบุคลากรทุกคนมีส่วนร่วม ดังนั้น คณะควรดำเนินการบริการวิชาการโดยเลือกพื้นที่เฉพาะ (Area Base) และสามารถวิเคราะห์ถึงความต้องการของชุมชนได้อย่างแท้จริง โดยเชื่อมโยงกับพื้นที่ชุมชนที่มหาวิทยาลัยให้บริการอยู่แล้ว
2. คณะควรทำความเข้าใจในการทำแผนบริการวิชาการที่สามารถประเมินความสำเร็จได้ โดยกำหนดเป้าหมาย ตัวชี้วัดความสำเร็จ ประเมิน ปรับปรุง และนำมาแก้ปัญหาในการจัดการบริการวิชาการในปีต่อไป เพื่อให้ผลการดำเนินงานมีการพัฒนาอย่างต่อเนื่อง และคณะควรให้ความสำคัญกับการนำผลการบริการวิชาการไปใช้ประโยชน์กับชุมชน นักศึกษา โดยนำมาเชื่อมโยงกับงานวิจัยชุมชน หรือนำไปบูรณาการกับการจัดการเรียนการสอนในรายวิชาให้ชัดเจนยิ่งขึ้น

องค์ประกอบที่ 4 การทำนุบำรุงศิลปะและวัฒนธรรม

จุดที่ควรพัฒนา

ด้านการทำนุบำรุงศิลปะและวัฒนธรรม ทางคณะยังขาดการประเมินผลสำเร็จตามตัวบ่งชี้ ตลอดจนการนำแผนทำนุบำรุงศิลปวัฒนธรรมไปปรับปรุงและพัฒนา

ข้อเสนอแนะเพื่อการพัฒนา

คณะควรทบทวนตัวบ่งชี้ของแผนกลยุทธ์เพื่อนำไปจัดทำโครงการทางด้านศิลปวัฒนธรรมให้เกิดประโยชน์กับนักศึกษาอย่างแท้จริง โดยเน้นเป้าหมายของการทำนุบำรุงศิลปวัฒนธรรมที่สร้างความเข้าใจให้นักศึกษา บุคลากร มีความเข้าใจและตระหนักถึงความเป็นมาของศิลปวัฒนธรรมไทย ให้กับกลุ่มเป้าหมายและนำผลจากการดำเนินงานไปปรับปรุงตัวบ่งชี้ แผนการทำนุบำรุงศิลปะและวัฒนธรรมเพื่อให้ผลงานเป็นไปตามเป้าหมาย

องค์ประกอบที่ 5 การบริหารจัดการ

จุดที่ควรพัฒนา

1. คณะมีการจัดทำแผนกลยุทธ์ แต่แผนกลยุทธ์เป็นแผนของทีมบริหารยุคก่อน และแผนยังไม่มี การทบทวนหรือนำสู่การปฏิบัติ รวมทั้ง แผนกลยุทธ์ยังไม่มีตัวบ่งชี้ที่ต่อผลลัพธ์ของแผนและ ยังไม่มีการจัดทำแผนกลยุทธ์ทางการเงินที่นำไปสู่การดำเนินการตามแผนให้บรรลุเป้าหมาย นอกจากนั้น คณะได้มีการนำต้นทุนต่อหน่วยในบางหลักสูตรที่มหาวิทยาลัยกำหนดไว้ แต่ยังไม่ได้ นำต้นทุนต่อหน่วยมาวิเคราะห์ความคุ้มค่าและโอกาสทางการแข่งขัน
2. คณะมีการดำเนินการด้านการบริหารความเสี่ยง มีวิธีการและแบบฟอร์มในการบริหารความเสี่ยง ที่มีการวิเคราะห์โอกาสจะเกิดและผลกระทบของความเสี่ยง แต่มีการกำหนดกิจกรรมที่เป็น ประเด็นความเสี่ยงที่มากเกินไป ควรดำเนินการและเลือกความเสี่ยงมาน้อยปีละไม่เกิน 3 ประเด็น และยังขาดการจัดทำแบบบริหารความเสี่ยงที่ชัดเจน

ข้อเสนอแนะเพื่อการพัฒนา

1. ในการจัดทำแผนกลยุทธ์ เนื่องจากคณบดีเป็นผู้บริหารใหม่ของคณะ ควรมีการทบทวนแผน โดยพิจารณาการจัดทำแผนกลยุทธ์ เริ่มจากการวิเคราะห์ SWOT ดูความสัมพันธ์ระหว่าง ปัจจัยภายนอกและปัจจัยภายใน นำไปกำหนดวิสัยทัศน์ พันธกิจ ประเด็นยุทธศาสตร์ และเป้าหมายของการปฏิบัติงาน และนำมาสู่การวิเคราะห์แผนกลยุทธ์ทางการเงินที่เหมาะสม
2. คณะได้รับค่าใช้จ่ายที่เป็นต้นทุนต่อหน่วยบางส่วนมาจากมหาวิทยาลัย แต่ควรนำไปวิเคราะห์ ค่าใช้จ่ายในแต่ละรายหลักสูตรเป็นต้นทุนมาจากกิจกรรมใดบ้าง เช่น กิจกรรมด้านการเรียน การสอน การวิจัย การบริการวิชาการ การทำนุบำรุงศิลปวัฒนธรรม การพัฒนานักศึกษา การพัฒนาอาจารย์ และการบริหารจัดการ เพื่อจะได้ทราบว่า ต้นทุนต่อหน่วยของแต่ละหลักสูตร

ใช้ในกิจกรรมใดที่เป็นกิจกรรมหลักของหลักสูตรมากนักแค่นั้น และนำมาวิเคราะห์ความคุ้มค่า ประสิทธิภาพ ประสิทธิผล รวมทั้งโอกาสทางการแข่งขันของหลักสูตร โดยนำไปเทียบเคียง กับหลักสูตรเดียวกันในสถานศึกษาอื่น

3. คณะกรรมการบริหารความเสี่ยงที่ประกอบไปด้วยผู้บริหารของคณะ ควรเป็นคณะกรรมการที่ พิจารณาและคัดเลือกประเด็นความเสี่ยงของคณะว่ามีประเด็นใดบ้าง แล้วนำมาวิเคราะห์โอกาส จะเกิด ผลกระทบจากความเสี่ยงนั้น และเลือกความเสี่ยงที่มีคะแนนสูงสุดมา 3 ลำดับ นำมาจัดทำ แผนความเสี่ยง กำหนดวิธีการบริหารความเสี่ยงว่ามีการบริหารความเสี่ยงอย่างไร ในแต่ละขั้นตอน ของการแก้ปัญหาความเสี่ยงนั้น มีทีมบริหารทำหน้าที่กำกับติดตามความเสี่ยง แล้วสุดท้ายความ เสี่ยงลดลงจากเดิม

ข้อเสนอแนะในภาพรวม

1. คณะวิทยาการจัดการมีการเปลี่ยนแปลงผู้บริหารและทีมบริหารที่เป็นกลุ่มคนรุ่นใหม่ที่มีศักยภาพ มีพลังที่จะช่วยกันขับเคลื่อนคณะสูง คณบดีในฐานะผู้บริหารสูงสุดของคณะควรระดมทรัพยากร ในคณะและสร้างแรงจูงใจให้กับบุคลากรทุกคน ในคณะเข้ามามีส่วนร่วม ในการปฏิบัติโดยปฏิบัติงาน ในหน้าที่ที่ตนรับผิดชอบอย่างเต็มที่ และสร้างความเข้าใจในด้านการบริหารการกำหนดระบบและ กลไกตามเกณฑ์การประกันคุณภาพการศึกษาไปในทิศทางเดียวกัน จะส่งผลให้คณะสามารถ สร้างวัฒนธรรมคุณภาพให้เกิดขึ้นภายในคณะ มีบรรยากาศการทำงานที่ดีทุกคนอยู่อย่างมีความสุขและ เพิ่มประสิทธิภาพในการปฏิบัติงานในองค์กรรวมได้
2. หลังจากการดำเนินการประเมินระดับหลักสูตร และคณะแล้ว คณะควรจัดประชุมเพื่อสรุปประเด็น ต่าง ๆ ที่เป็นข้อเสนอแนะจากคณะกรรมการการประเมินคุณภาพการศึกษาของหลักสูตร และคณะนำประเด็นต่างๆ มาปรึกษาหารือและกำหนดเป้าหมายจัดทำแผนพัฒนา กำหนดวิธีปฏิบัติ กำกับติดตามผลลัพธ์เป็นระยะ ในส่วนที่มีปัญหา ควรหาวิธีการสร้างความเข้าใจร่วมกัน เพื่อให้ ทุกกิจกรรมได้มีการดำเนินการแก้ปัญหา ทำให้คุณภาพการจัดการศึกษาในหลักสูตร และคณะ มีคุณภาพดียิ่งขึ้น
3. คณะควรทบทวนและสนับสนุนให้หลักสูตรแต่ละหลักสูตรที่อยู่ในความรับผิดชอบของคณะ ได้พิจารณา การดำเนินการด้านผลลัพธ์การเรียนรู้ของหลักสูตร โดยพิจารณาคุณสมบัติของผู้สำเร็จการศึกษา เป็นเป้าหมายหลัก การจัดทำผลลัพธ์การเรียนรู้ใน 5 Domain รายวิชาที่จัดการเรียนการสอน ควรเชื่อมโยงรายวิชากับผลลัพธ์การเรียนรู้ และเตรียมการจัดทำ มคอ. 3 และ มคอ. 5 เป็นไป ในทิศทางเดียวกัน สำหรับคณะที่เตรียมการเข้าสู่การขอ TQR ในอนาคต

4. คณะควรให้ความสำคัญในการจัดการทรัพยากรและสิ่งสนับสนุนการเรียนรู้ที่จำเป็นในแต่ละหลักสูตร โดยเฉพาะอย่างยิ่งหลักสูตรที่ต้องพัฒนาอาชีพจากการปฏิบัติงานจริง รวมทั้งการสร้างความเข้าใจให้กับกลุ่มนักศึกษาที่จัดทำกิจกรรมนักศึกษาให้พิจารณากิจกรรมที่สร้างประโยชน์ให้กับกลุ่มนักศึกษาอย่างแท้จริงและหาแนวทางในการบริหารรายได้และรายจ่ายอย่างเหมาะสม
5. ควรให้ความสำคัญในการพัฒนาทักษะให้กับนักศึกษาปัจจุบันและศิษย์เก่าทั้งในด้านสารสนเทศ เช่น โปรแกรม Excel หรือ โปรแกรมสำเร็จรูปอื่นๆ ที่ใช้ในการปฏิบัติงานด้านธุรกิจ รวมทั้งการพัฒนาภาษาให้เพิ่มขึ้น นอกจากภาษาอังกฤษแล้วควรพัฒนาภาษาที่สาม เช่น ภาษาจีน ญี่ปุ่น เป็นต้น

ข้อมูลการสัมภาษณ์

สัมภาษณ์ผู้บริหาร

1. อยากเห็นคณะวิทยาการจัดการในอนาคตเป็นอย่างไร
 - อยากเห็นคณะเป็นแบบสหประชาชาติ โดยมีการเรียนการสอนเป็นภาษาอังกฤษ และขยายความร่วมมือกับมหาวิทยาลัยในต่างประเทศ อาทิ ประเทศไต้หวัน ประเทศญี่ปุ่น ประเทศเวียดนาม ประเทศจีน เป็นต้น
 - คณะควรมีสิ่งสนับสนุนการเรียนรู้ให้กับนักศึกษา โดยเฉพาะซอฟต์แวร์ทางการจัดการบริหาร
 - สหกิจของมหาวิทยาลัยยังไม่แข็งแรง ประสิทธิภาพการดำเนินงานยังไม่สมบูรณ์

สัมภาษณ์อาจารย์ และนักวิจัย

1. อาจารย์ภายในคณะมีความสัมพันธ์แบบพี่น้อง สนุกกับการทำงาน ทั้งการเรียนการสอน การทำงานด้านวิจัยด้านบริการวิชาการ ด้านการทํานุบำรุงศิลปและวัฒนธรรม และคณะมีวัฒนธรรมองค์กรที่ทุกคนมีความเคารพในความเป็นอาวุโส มีความช่วยเหลือโดยไม่แบ่งแยกสาขาวิชา หรือแบ่งแยกระหว่างบุคลากร
2. การสร้างขวัญและกำลังใจให้กับอาจารย์และนักวิจัยในคณะ โดยคณะมีงบประมาณสนับสนุนในการจัดทำวิจัยและการนำไปเสนองานวิจัยในต่างประเทศ
3. การบริหารจัดการภายในคณะหรือในหลักสูตรมีการบริหารจัดการที่มีความแตกต่างกัน อาจารย์ไม่ค่อยมีการทำวิจัย
4. อาจารย์อยากให้คณะลดจำนวนชั่วโมงการสอนลดลง เพื่อให้อาจารย์มีเวลาในการทำวิจัยและการบริการวิชาการมากยิ่งขึ้น เพื่อให้มีคณาจารย์และนักวิจัยและบุคลากรให้มากยิ่งขึ้น
5. เกณฑ์ที่ใช้ประเมินความดีความชอบยังไม่ดีพอ ต้องมีการปรับปรุงเกณฑ์ให้มีประสิทธิภาพและเป็นธรรมกับบุคลากรทุกคน
6. สิ่งสนับสนุนการเรียนรู้อยากให้มีห้องพักของอาจารย์อย่างเป็นทางการเป็นส่วนตัว มีคอมพิวเตอร์ส่วนตัว และมีห้องส่วนกลางที่เป็นที่รวมกันของอาจารย์

สัมภาษณ์บุคลากรสายสนับสนุน

1. แนวทางปฏิบัติในการทำงานระหว่างผู้บริหารชุดเก่ากับชุดใหม่ มีความแตกต่างกันระหว่างผู้บริหารทั้งสองชุด
2. เกณฑ์การประเมินความดีความชอบของบุคลากร ควรมีการปรับปรุงให้มีการประเมินอย่างมีประสิทธิภาพและเป็นธรรมให้กับทุกคน
3. คณะให้ความสำคัญกับบุคลากรของคณะทั้งสองสายทั้งสายวิชาการและสายสนับสนุน มีความสัมพันธ์กันแบบพี่น้อง รักใคร่กลมเกลียวกัน

สัมภาษณ์นักศึกษา

1. คณะหรือมหาวิทยาลัยควรพัฒนาความรู้ ทักษะทางการสื่อสาร การพูด อ่าน เขียน ด้านภาษาอังกฤษ เพื่อก้าวสู่ประชาคมอาเซียน
2. คณะควรให้นักศึกษาได้ฝึกเขียนโครงการ กิจกรรมด้วยตนเอง และสนับสนุนงบประมาณในการจัดกิจกรรม โดยใช้กระบวนการ PDCA มาเป็นเครื่องมือในการดำเนินกิจกรรม
3. งบประมาณในการสนับสนุนการจัดกิจกรรมพัฒนานักศึกษา ไม่เพียงพอต่อการดำเนินงาน คณะควรมีแนวทางในการจัดหางบประมาณด้านอื่น ๆ มาช่วยในการจัดกิจกรรมนักศึกษา

สัมภาษณ์ศิษย์เก่า

1. คณะควรมีการส่งเสริมเครือข่ายศิษย์เก่าให้มีความเข้มแข็งและเป็นรูปธรรม เพื่อขับเคลื่อนการดำเนินงานของศิษย์เก่าให้มีความเข้มแข็งยิ่งขึ้น
2. ควรเพิ่มความสามารถในการคิดวิเคราะห์และการตัดสินใจด้วยตนเอง พร้อมทั้งควรส่งเสริมลักษณะของจิตอาสาและความมีน้ำใจให้กับนักศึกษา
3. ควรมีการติดต่อ ประชาสัมพันธ์ และติดตามอย่างต่อเนื่อง เพื่อให้เกิดการประสานความร่วมมือระหว่างศิษย์เก่า ศิษย์ปัจจุบัน และคณะที่ชัดเจนยิ่งขึ้น
4. ควรมีการจัดอบรมให้ความรู้ใหม่ๆ ให้แก่ศิษย์เก่าที่จบไปแล้ว เนื่องจากเป็นองค์ความรู้ที่ต้องใช้ในการทำงานจริงๆ

สัมภาษณ์ผู้ใช้บัณฑิต

1. บัณฑิตยังขาดความเชื่อมั่นในตนเอง ไม่กล้าแสดงออก แต่จะมีความอดทน ซื่อสัตย์ มุมนานะ สู้งาน และสามารถปรับตัวเข้ากับการทำงานได้เป็นอย่างดี
2. ต้องการให้นักศึกษามีความเชื่อมั่นในตนเอง และกล้าแสดงออก
3. ควรมีการพัฒนาความสามารถในการใช้ภาษาอังกฤษให้กับนักศึกษาให้สามารถใช้ภาษาอังกฤษได้อย่างมีประสิทธิภาพทั้งการพูด อ่าน เขียน

รูปภาพประกอบกิจกรรม

	
<p>รักษาราชการแทนอธิการบดีกล่าวต้อนรับ</p>	<p>คณะกรรมการผู้ตรวจประเมิน</p>
	
<p>คณบดีนำเสนอผลการดำเนินงาน</p>	<p>คณะกรรมการดำเนินการการสัมภาษณ์</p>
	
<p>สัมภาษณ์ผู้บริหาร</p>	<p>สัมภาษณ์อาจารย์และนักวิจัย</p>
	
<p>สัมภาษณ์บุคลากรสายสนับสนุน</p>	<p>สัมภาษณ์ศิษย์ปัจจุบัน</p>

รูปภาพประกอบกิจกรรม

	
<p>สัมภาษณ์ศิษย์เก่า</p>	<p>สัมภาษณ์ผู้ใช้งานจิต</p>
	
<p>สัมภาษณ์ผู้แทนชุมชน</p>	<p>คณะกรรมการดำเนินการตรวจสอบเอกสาร/หลักฐาน</p>
	
<p>คณะกรรมการดำเนินการตรวจสอบเอกสาร/หลักฐาน</p>	<p>คณะกรรมการดำเนินการตรวจสอบเอกสาร/หลักฐาน</p>
	
<p>สรุปผลการตรวจประเมิน</p>	<p>สรุปผลการตรวจประเมิน</p>