



รายงานผล
การตรวจประเมินคุณภาพการศึกษาภายใน
วิทยาลัยแม่ฮ่องสอน
มหาวิทยาลัยราชภัฏเชียงใหม่ ประจำปีการศึกษา 2559
วันที่ 2 ตุลาคม พ.ศ. 2560

เสนอต่อ
มหาวิทยาลัยราชภัฏเชียงใหม่

บทสรุปผู้บริหาร โดยคณะกรรมการ

คณะกรรมการประเมินคุณภาพภายในได้ดำเนินการตรวจประเมินคุณภาพการศึกษาของวิทยาลัยแม่ฮ่องสอน ประจำปีการศึกษา 2559 วันที่ 2 ตุลาคม 2560 ตามรายองค์ประกอบและตัวบ่งชี้ของ สกอ. (จำนวน 13 ตัวบ่งชี้) พบว่า ในภาพรวมวิทยาลัยแม่ฮ่องสอน มีผลการประเมินอยู่ในระดับ 2.26 คะแนน ซึ่งจัดอยู่ในเกณฑ์คุณภาพ **ต้องปรับปรุง** โดยมีจำนวน 2 องค์ประกอบอยู่ในระดับพอใช้ และมีจำนวน 3 องค์ประกอบ อยู่ในระดับต้องปรับปรุง ดังผลการประเมินในตารางที่ 1

ตารางที่ 1 สรุปผลการประเมินรวมทุกตัวบ่งชี้

องค์ประกอบ	คะแนนประเมินเฉลี่ย		ผลการประเมิน
	ตนเอง	กรรมการ	
1. การผลิตบัณฑิต	2.76	1.68	ต้องปรับปรุง
1.1 ผลการบริหารจัดการหลักสูตรโดยรวม	2.24	2.24	
1.2 อาจารย์ประจำคณะที่มีคุณวุฒิ ป.เอก	1.67	1.32	
1.3 อาจารย์ประจำคณะที่ดำรงตำแหน่งทางวิชาการ	0.00	0.00	
1.4 จำนวนนักศึกษาเต็มเวลาเทียบเท่าต่อจำนวนอาจารย์ประจำ	2.67	2.50	
1.5 การบริการนักศึกษาระดับ ป.ตรี	5.00	3.00	
1.6 กิจกรรมนักศึกษาระดับ ป.ตรี	5.00	1.00	
2. การวิจัย	3.73	3.10	พอใช้
2.1 ระบบและกลไกการบริหารและพัฒนางานวิจัยหรืองานสร้างสรรค์	5.00	3.00	
2.2 เงินสนับสนุนวิจัยและงานสร้างสรรค์	2.67	4.01	
2.3 ผลงานทางวิชาการของอาจารย์ประจำและนักวิจัย	3.53	2.28	
3. การบริการวิชาการ	4.00	2.00	ต้องปรับปรุง
3.1 การบริการวิชาการแก่สังคม	4.00	2.00	
4. การทำนุบำรุงศิลปะและวัฒนธรรม	5.00	3.00	พอใช้
4.1 ระบบและกลไกการทำนุบำรุงศิลปะและวัฒนธรรม	5.00	3.00	
5. การบริหารจัดการ	4.50	2.50	ต้องปรับปรุง
5.1 การบริหารของคณะเพื่อกำกับติดตามผลลัพธ์ตามพันธกิจกลุ่มสถาบัน และเอกลักษณ์ของคณะ	5.00	2.00	
5.2 ระบบกำกับประกันคุณภาพหลักสูตร	4.00	3.00	
คะแนนเฉลี่ยผลการประเมิน (13 ตัวบ่งชี้)	3.52	2.26	ต้องปรับปรุง

บทนำ

ชื่อหน่วยงาน

วิทยาลัยแม่ฮ่องสอน มหาวิทยาลัยราชภัฏเชียงใหม่

ประวัติความเป็นมาโดยย่อ

มหาวิทยาลัยราชภัฏเชียงใหม่ ได้รับอนุญาตให้ใช้พื้นที่แห่งนี้ เมื่อวันที่ 4 กันยายน 2554 จากกรมป่าไม้กระทรวงเกษตรและสหกรณ์ ซึ่งเป็นพื้นที่ป่าสงวน โดยคุณูปการจากสมาชิกผู้แทนราษฎรจังหวัดแม่ฮ่องสอน ร่วมกับอธิการบดีสถาบันราชภัฏเชียงใหม่และผู้นำท้องถิ่นได้แก่

1. อาจารย์ปัญญา จินาคำ สมาชิกสภาผู้แทนราษฎรจังหวัดแม่ฮ่องสอน
2. ผศ.สายสมร สร้อยอินตะ อธิการบดีสถาบันราชภัฏเชียงใหม่
3. นายเดช เยาวโสภา นายกองค้การบริหารส่วนตำบลปางหมู
4. นายเสน่ห์ คำแสน กำนันตำบลปางหมู
5. นายสมน รัตนชัยพิทยกุล ผู้ใหญ่บ้านบ้านทุ่งกองมู

พร้อมคณะทำงานและชาวบ้านบ้านกองมู จำนวน 56 คน ที่ใช้ประโยชน์ที่ดินในขณะนั้นและได้ยกให้กับวิทยาลัยได้ใช้ประโยชน์เพื่อการศึกษาของจังหวัดแม่ฮ่องสอน

เนื่องจากข้อจำกัดด้านงบประมาณจึงดำเนินการมาได้ระยะหนึ่งและได้รับความอนุเคราะห์จากรองศาสตราจารย์วรรณวดี ม้าลำพอง อธิการบดีสถาบันราชภัฏเชียงใหม่ พร้อมด้วยนักศึกษาได้ดำเนินการล้อมรั้วลวดหนามโดยรอบบริเวณพื้นที่ จำนวน 109 ไร่ 6 ตารางวา

วันที่ 5 กันยายน 2544 ผู้ช่วยศาสตราจารย์ ดร.เรืองเดช วงศ์หล้า อธิการบดี พร้อมด้วยผู้บริหารสถาบันราชภัฏเชียงใหม่ ได้เดินทางมาเยี่ยมชมพื้นที่และได้ประชุมกับผู้ว่าราชการจังหวัดแม่ฮ่องสอน สมาชิกสภาผู้แทนราษฎรจังหวัดแม่ฮ่องสอน หัวหน้าส่วนราชการและผู้นำท้องถิ่น เพื่อวางแนวทางการพัฒนาพื้นที่จัดการศึกษาในจังหวัดแม่ฮ่องสอน

สถาบันราชภัฏเชียงใหม่ ได้มีมติเห็นชอบให้ดำเนินการจัดตั้งวิทยาเขตแม่ฮ่องสอน ในปี 2547 และในปี 2547 องค์การบริหารส่วนจังหวัดแม่ฮ่องสอน โดยนายสุรสิทธิ์ ตรีทอง นายกองค้การบริหารส่วนจังหวัดแม่ฮ่องสอน ได้สนับสนุนงบประมาณในการก่อสร้างอาคารเรียนรวมขนาด 3 ชั้น จำนวน 1 หลัง พร้อมสาธารณูปโภค งบประมาณการก่อสร้าง 11.9 ล้านบาท และมอบให้วิทยาลัยแม่ฮ่องสอน เพื่อใช้ประโยชน์ในการจัดการเรียนการสอน โดยได้ประกอบพิธีวางศิลาฤกษ์ เมื่อวันที่ 31 มกราคม 2547 โดยมี ศาสตราจารย์เกียรติคุณ นายแพทย์อาวุธ ศรีสุกรี นายกสภาประจำสถาบันราชภัฏเชียงใหม่ เป็นประธาน จึงถือได้ว่าวันนี้เป็นวันสถาปนาวิทยาลัยแม่ฮ่องสอน

ฯพณฯ นายกรัฐมนตรี พ.ต.ท.ดร.ทักษิณ ชินวัตร พร้อมคณะได้เดินทางมาตรวจราชการที่จังหวัดแม่ฮ่องสอน เมื่อวันที่ 21 กรกฎาคม 2547 ได้สั่งการให้จังหวัดแม่ฮ่องสอน และสถาบันราชภัฏ

เชียงใหม่ ดำเนินการพัฒนาด้านการศึกษาให้แก่เยาวชนและประชาชนของจังหวัดแม่ฮ่องสอน และได้อนุมัติงบประมาณ จำนวน 75.6 ล้านบาท เพื่อพัฒนาและก่อสร้างอาคารเรียนรวมขนาด 3 ชั้น 1 หลัง อาคารอำนวยการ จำนวน 1 หลัง หอพักนักศึกษาชาย จำนวน 1 หลัง หอพักนักศึกษาหญิง จำนวน 1 หลัง และโรงยิมเนเซียม จำนวน 1 หลัง และสถาบันราชภัฏเชียงใหม่ได้อนุมัติงบประมาณ จำนวน 3.77 ล้านบาท เพื่อก่อสร้างอาคารบ้านพักข้าราชการ ขนาด 2 ชั้น จำนวน 8 คูหา

กระทรวงศึกษาธิการได้จัดตั้งวิทยาลัยแม่ฮ่องสอน เป็นส่วนราชการในสังกัดมหาวิทยาลัยราชภัฏเชียงใหม่ ที่รับผิดชอบดำเนินการจัดการศึกษาในระดับอุดมศึกษา ในพื้นที่จังหวัดแม่ฮ่องสอน ตั้งแต่วันที่ 6 มิถุนายน 2548 โดยได้ทำการเปิดสอนภาคปกติ จำนวน 3 สาขาวิชา คือ สาขาวิชาการท่องเที่ยว สาขาวิชาการพัฒนาชุมชน และสาขาวิชาการบัญชี มีนักศึกษา จำนวน 51 คน

ในปี 2550 องค์การบริหารส่วนจังหวัดแม่ฮ่องสอน ได้อนุมัติงบประมาณเพิ่มเติมเพื่อก่อสร้างสนามฟุตบอลและระบบรดน้ำ งบประมาณ 5.7 ล้านบาท และอาคารจัดแสดงและจำหน่ายสินค้าหนึ่งตำบลหนึ่งผลิตภัณฑ์ งบประมาณ 5.98 บาท

สถานที่ตั้ง

เลขที่ 236 หมู่ที่ 3 ตำบลปางหมู อำเภอเมือง จังหวัดแม่ฮ่องสอน 58000

โทรศัพท์ : 053-613263 โทรสาร : 053-613264

Website : <http://www.msc.cmru.ac.th>

ปรัชญา (Philosophy)

สถาบันอุดมศึกษาชั้นนำเพื่อการพัฒนาท้องถิ่น

พันธกิจ (Mission)

เพื่อให้การพัฒนาวิทยาลัยนำไปสู่วิสัยทัศน์ที่กำหนดพันธกิจหลักไว้ 7 ด้านได้แก่

1. ผลิตบัณฑิตและสร้างโอกาสทางการศึกษาตามความต้องการของท้องถิ่นให้มีคุณภาพและมาตรฐานวิชาการและวิชาชีพ
2. เสริมสร้างความเข้มแข็งของวิชาชีพครูผลิตและพัฒนาครูบุคลากรทางการศึกษา
3. สร้างความเป็นเลิศด้านวิชาการและภาษาด้วยแหล่งการเรียนรู้ความร่วมมือทั้งในและต่างประเทศ
4. ส่งเสริมสนับสนุนการวิจัยเพื่อสร้างองค์ความรู้และบริการวิชาการนำผลมาบูรณาการกับการเรียนการสอนเพื่อพัฒนาท้องถิ่นอย่างยั่งยืน
5. พัฒนาและส่งเสริมความเข้มแข็งของชุมชนสังคมและประเทศชาติรวมทั้งสืบสานโครงการอันเนื่องมาจากพระราชดำริ

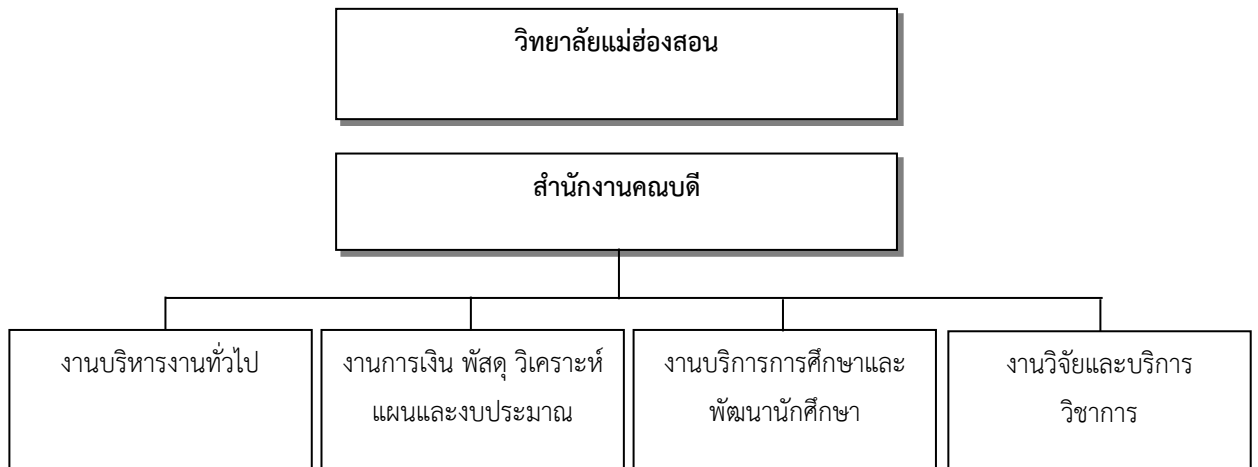
6. เสริมสร้างความรู้ความเข้าใจปลูกจิตสำนึกในการอนุรักษ์ศิลปวัฒนธรรมเชิดชูและสืบสาน ภูมิปัญญาท้องถิ่นรวมทั้งมีส่วนร่วมในการบริหารจัดการทรัพยากรธรรมชาติสิ่งแวดล้อม ในท้องถิ่นเพื่อพัฒนาคุณภาพชีวิตและสังคม
7. พัฒนาระบบบริหารจัดการของวิทยาลัยให้มีคุณภาพโดยยึดหลักการบริหารจัดการบ้านเมือง ที่ดี

วัตถุประสงค์

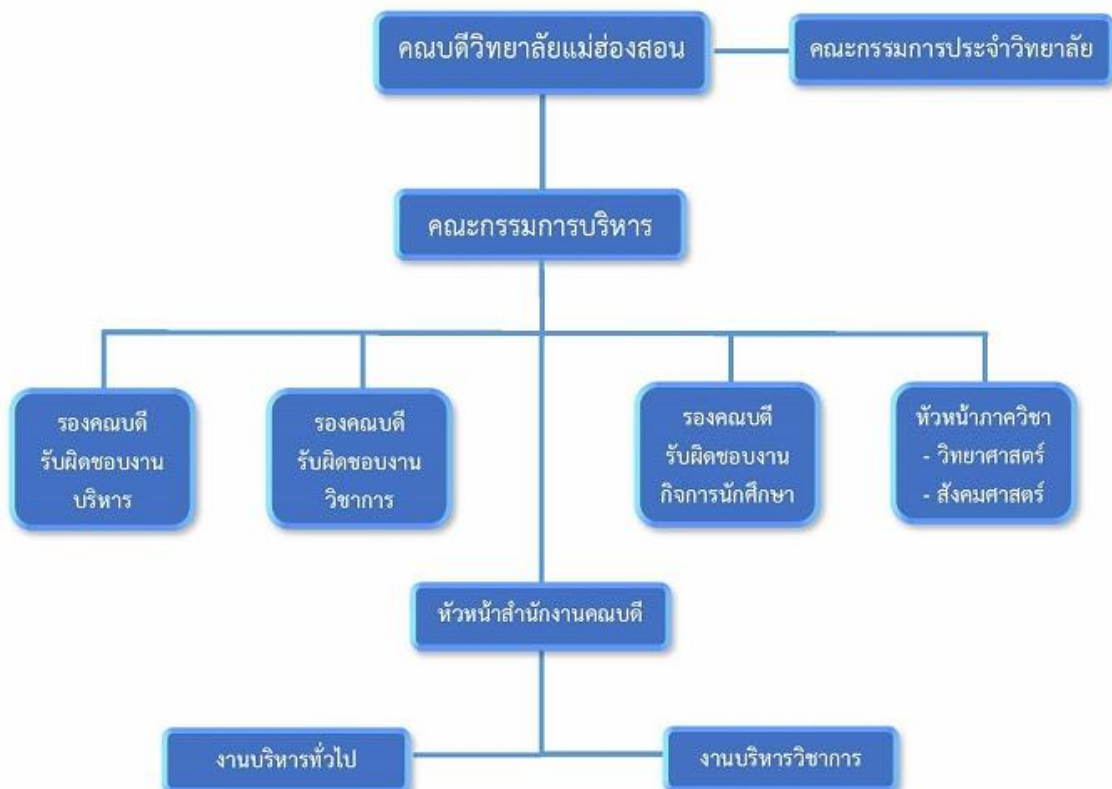
1. เพื่อสร้างโอกาสทางการศึกษาและผลิตบัณฑิตให้มีคุณภาพและมาตรฐานวิชาการและวิชาชีพ ตามความต้องการของท้องถิ่น
2. เพื่อผลิตและพัฒนาครูบุคลากรทางการศึกษาให้มีความรู้ความสามารถความเชี่ยวชาญ และเป็นเลิศในวิชาชีพ
3. เพื่อเสริมสร้างความเป็นเลิศด้านวิชาการและภาษาด้วยแหล่งการเรียนรู้ความร่วมมือ ทั้งในและต่างประเทศ
4. เพื่อส่งเสริมสนับสนุนการวิจัยเพื่อสร้างองค์ความรู้และบริการวิชาการนำผลมาบูรณาการ กับการเรียนการสอนเพื่อพัฒนาท้องถิ่นอย่างยั่งยืน
5. เพื่อพัฒนาและส่งเสริมความเข้มแข็งของชุมชนสังคมและประเทศชาติรวมทั้งสืบสานโครงการ อันเนื่องมาจากพระราชดำริ
6. เพื่อเสริมสร้างความรู้ความเข้าใจปลูกจิตสำนึกในการอนุรักษ์ศิลปวัฒนธรรมเชิดชูและสืบสาน ภูมิปัญญาท้องถิ่นรวมทั้งมีส่วนร่วมในการบริหารจัดการทรัพยากรธรรมชาติสิ่งแวดล้อม ในท้องถิ่นเพื่อพัฒนาคุณภาพชีวิตและสังคม
7. เพื่อพัฒนาระบบบริหารจัดการของวิทยาลัยให้มีคุณภาพโดยยึดหลักการบริหารจัดการ บ้านเมืองที่ดี

โครงสร้างองค์กร และโครงสร้างการบริหารงาน

โครงสร้างองค์กร (Organization Chart)



โครงสร้างการบริหารงาน (Administration Chart)



รายชื่อผู้บริหาร

กรรมการประจำวิทยาลัย

รองศาสตราจารย์ ดร.อานนท์ เทียงตรง	ประธานกรรมการ
อาจารย์ ดร.ณัฐ บุญชัย	รองอธิการบดี
ผศ.ชาตรี มณีโกศล	กรรมการจากผู้ดำรงตำแหน่งบริหาร
อาจารย์วินัย ไชยวงศ์ญาติ	รองอธิการบดี
นายนิพนธ์ คำพา	กรรมการจากผู้ดำรงตำแหน่งบริหาร
นายสุรศักดิ์ ป้อมทองคำ	คณะบดีวิทยาลัยแม่ฮ่องสอน
นายสุพจน์ กลิ่นปรานีต	กรรมการโดยตำแหน่ง
นางศิริลักษณ์ จีนาคำ	กรรมการผู้ทรงคุณวุฒิ
นายวิชัย จิตสว่าง	กรรมการผู้ทรงคุณวุฒิ
อาจารย์พงศ์กรณ์ ทิพย์ปัญญา	กรรมการผู้ทรงคุณวุฒิ
อาจารย์ ดร.รุ่งทิวา มูลสถาน	หัวหน้าภาควิชาวิทยาศาสตร์ กรรมการ
อาจารย์คมสัน โกเสนต์อ	หัวหน้าภาควิชาสังคมศาสตร์ กรรมการ
อาจารย์อัมพวรรณ อิ่มเอมทรัพย์	กรรมการจากคณาจารย์ประจำ
อาจารย์ประสิทธิ์ ฉิมบุญมา	กรรมการจากคณาจารย์ประจำ
อาจารย์ไชยเชิด ไชยนันท์	รองคณบดี เลขานุการ
อาจารย์พุทธชาติ ยมกิจ	รองคณบดี ผู้ช่วยเลขานุการ
นายธวัชชัย สืบเมือง	ผู้ปฏิบัติหน้าที่ในการประชุม
นายกิตติ เขียวทอง	ผู้ปฏิบัติหน้าที่ในการประชุม

รายชื่อกรรมการบริหาร

อาจารย์วินัย ไชยวงศ์ญาติ	ประธานกรรมการ
อาจารย์ประสิทธิ์ ฉิมบุญมา	กรรมการ
อาจารย์ไชยเชิด ไชยนันท์	กรรมการ
อาจารย์พุทธชาติ ยมกิจ	กรรมการ
อาจารย์พงศ์กรณ์ ทิพย์ปัญญา	กรรมการ
อาจารย์ ดร.รุ่งทิวา มูลสถาน	กรรมการ
อาจารย์พงศ์กรณ์ ทิพย์ปัญญา	กรรมการ
นางสาวทิพย์ยุภา อุดมใหม่	กรรมการและเลขานุการ
นายศราววุฒิ สมวะธา	ผู้ช่วยเลขานุการ

หลักสูตรและสาขาวิชาที่เปิดสอน

หลักสูตรและสาขาวิชาทั้งหมดที่เปิดสอนในปีการศึกษา 2559 มีรายละเอียดดังนี้
ตารางที่ 2 รายชื่อหลักสูตรและสาขาวิชาที่เปิดสอน (จำแนกตามประเภทการจัดการศึกษา)

ชื่อหลักสูตร/สาขาวิชา		ระดับการศึกษา
หลักสูตรวิทยาศาสตรบัณฑิต	สาขาวิชาเทคโนโลยีสารสนเทศและการสื่อสาร	ปริญญาตรี 4 ปี

จำนวนนักศึกษา

จำนวนนักศึกษา ปีการศึกษา 2559 (ข้อมูล ณ ภาคเรียนที่ 2/2559)
ตารางที่ 3 จำนวนนักศึกษา ปีการศึกษา 2559 จำแนกตามสาขาวิชาและระดับการศึกษา

สาขาวิชา	ปริญญาตรี 4 ปี			ผลรวมทั้งหมด
	ปกติ	พิเศษ	ผลรวม	
เทคโนโลยีสารสนเทศและการสื่อสาร	14	-	14	14
14	14	-	14	14

จำนวนอาจารย์ประจำ

ตารางที่ 4 สรุปจำนวนอาจารย์ประจำทั้งหมดที่ปฏิบัติงานจริงและลาศึกษาต่อ ประจำปีการศึกษา 2559 จำแนกตามคุณวุฒิ และตำแหน่งทางวิชาการ

ภาควิชา	จำแนกตามคุณวุฒิ และตำแหน่งทางวิชาการ																		
	ปริญญาตรี				ปริญญาโท				ปริญญาเอก				รวม				รวมทั้งหมด	ปฏิบัติงานจริง	ลาศึกษาต่อ
	อ.	ผศ.	รศ.	ศ.	อ.	ผศ.	รศ.	ศ.	อ.	ผศ.	รศ.	ศ.	อ.	ผศ.	รศ.	ศ.			
วิทยาลัยแม่ฮ่องสอน	1	-	-	-	24.5	-	-	-	3	-	-	-	28.5	-	-	-	28.5	27	1.5
รวม	1				24.5				3				28.5				28.5	27	1.5

หมายเหตุ การนับจำนวนอาจารย์ประจำ

ระยะเวลาการทำงาน	การนับจำนวนอาจารย์
9-12 เดือน	คิดเป็น 1 คน
6 เดือนขึ้นไป แต่ไม่ถึง 9 เดือน	คิดเป็น 0.5 คน
น้อยกว่า 6 เดือน	ไม่สามารถนับได้

บุคลากรสายสนับสนุนทั้งหมด ประจำปีการศึกษา 2559 (จำแนกตามประเภทบุคคล)

ตารางที่ 5 จำนวนบุคลากรสายสนับสนุนทั้งหมด ประจำปีการศึกษา 2559 (จำแนกตามประเภทบุคคล)

ประเภทบุคลากรสาย สนับสนุน	จำแนกตามคุณวุฒิการศึกษา				รวม
	ต่ำกว่า ปริญญาตรี	ปริญญาตรี	ปริญญาโท	ปริญญาเอก	
1. ข้าราชการ	-	-	-	-	-
2. ลูกจ้างประจำ	-	-	-	-	-
3. พนักงานมหาวิทยาลัย	4	14	1	-	19
4. พนักงานชั่วคราว	1	1	-	-	2
5. พนักงานราชการ	-	-	-	-	-
6. พนักงานลูกจ้างโครงการ	-	-	-	-	-
รวม	5	15	1	-	21

วิธีประเมิน

วัตถุประสงค์ในการประเมิน

1. ตรวจสอบและประเมินการดำเนินงานของหน่วยงานตามระบบคุณภาพและกลไกที่มหาวิทยาลัยกำหนดขึ้น โดยการวิเคราะห์เปรียบเทียบผลการดำเนินงานตามตัวบ่งชี้ในทุกองค์ประกอบคุณภาพว่าเป็นไปตามเกณฑ์และได้มาตรฐาน
2. ให้หน่วยงานทราบสถานภาพของตนเองอันจะนำไปสู่การกำหนดแนวทางในการพัฒนาคุณภาพไปสู่เป้าหมาย และเป้าประสงค์ที่ตั้งไว้
3. ให้หน่วยงานทราบจุดแข็งจุดที่ควรพัฒนา/ปรับปรุง ตลอดจนได้รับข้อเสนอแนะในการพัฒนาการดำเนินงาน เพื่อเสริมจุดแข็งแลพัฒนาจุดที่ควรปรับปรุงของหน่วยงานอย่างต่อเนื่อง

วิธีการดำเนินการ

1. คณะกรรมการฯ ประชุมวางแผนการตรวจประเมินคุณภาพภายใน ก่อนดำเนินการประเมินคุณภาพภายใน (อ้างอิงภาคผนวก ก รายงานการประชุมวางแผนการตรวจประเมิน) เพื่อจัดแบ่งหน้าที่รับผิดชอบในการดำเนินการตรวจประเมินตามองค์ประกอบตัวบ่งชี้คุณภาพ
2. คณะกรรมการฯ ศึกษาคู่มือการประกันคุณภาพการศึกษา รายงานผลการประเมินตนเอง (SAR : Self Assessment Report) และเอกสารที่เกี่ยวข้อง
3. คณะกรรมการฯ เยี่ยมชมหน่วยงาน พร้อมกับสัมภาษณ์ผู้บริหารในหน่วยงานต่างๆ
4. คณะกรรมการฯ รวบรวมข้อมูลเพิ่มเติมโดยการสัมภาษณ์ผู้บริหาร ผู้แทนบุคลากร และข้อมูลจากสื่ออื่นๆ เช่น อินเทอร์เน็ต เป็นต้น
5. คณะกรรมการฯ เปิดโอกาสให้บุคลากรส่งความเห็นเพิ่มเติม ผ่านทางจดหมายอิเล็กทรอนิกส์ถึงประธานกรรมการตรวจประเมินฯ โดยตรง
6. คณะกรรมการฯ ประชุมระดมความคิดเห็นเพื่อสรุปผลการตรวจประเมินคุณภาพการศึกษา
7. คณะกรรมการฯ รายงานผลการตรวจประเมินคุณภาพฯ ด้วยวาจาให้แก่ผู้บริหาร และบุคลากร พร้อมทั้งเปิดโอกาสให้คณะชี้แจงรายละเอียด ข้อมูลเพิ่มเติม กรณีที่มีความเห็นแตกต่างกับผลการประเมิน
8. คณะกรรมการฯ จัดทำรายงานการตรวจประเมินคุณภาพฯ เพื่อเสนอต่อมหาวิทยาลัย

วิธีการตรวจสอบความน่าเชื่อถือของข้อมูล

เพื่อให้ได้มาซึ่งข้อมูลที่มีความน่าเชื่อถือและความเที่ยงตรงของผลการประเมินคุณภาพภายในตามรายงานฉบับนี้ของวิทยาลัยแม่ฮ่องสอน คณะกรรมการจึงได้กำหนดเกณฑ์ในการตรวจประเมินคุณภาพภายใน โดยใช้เกณฑ์มาตรฐานตามองค์ประกอบและตัวชี้วัดที่กำหนดโดยสำนักงานคณะกรรมการการอุดมศึกษา (สกอ.) เกณฑ์การประเมินเป็น 5 ระดับคะแนน ดังนี้

0.00 – 1.50	การดำเนินงานของสถาบัน	ต้องปรับปรุงเร่งด่วน
1.51 - 2.50	การดำเนินงานของสถาบัน	ต้องปรับปรุง
2.51 - 3.50	การดำเนินงานของสถาบัน	ระดับพอใช้
3.51 - 4.50	การดำเนินงานของสถาบัน	ระดับดี
4.51 – 5.00	การดำเนินงานของสถาบัน	ระดับดีมาก

ผลการประเมินรายตัวบ่งชี้

วิทยาลัยแม่ฮ่องสอน รับการประเมินตามองค์ประกอบคุณภาพ จำนวน 5 องค์ประกอบ จำนวน 13 ตัวบ่งชี้ โดยใช้เกณฑ์การประเมินคะแนนเต็ม 5.00 คะแนน ซึ่งในปีการศึกษา 2559 มีผลการประเมินคุณภาพการศึกษาภายใน เท่ากับ 2.26 คะแนน การดำเนินงานอยู่ในระดับต้องปรับปรุง ดังนี้

ผลการประเมิน

ตาราง ป.1 ผลการประเมินคุณภาพภายใน ตามตัวบ่งชี้ตามองค์ประกอบคุณภาพ

หน่วยงาน : วิทยาลัยแม่ฮ่องสอน					
ตัวบ่งชี้ คุณภาพ	เป้าหมาย	ประเมินตนเอง			
		ผลการดำเนินงาน			คะแนน ประเมิน
		ตัวตั้ง	ผลลัพธ์		
		ตัวหาร	(% หรือ สัดส่วน)		
ตัวบ่งชี้ 1.1	ร้อยละ 3.52	2.24	2.24		2.24
		1.00			
ตัวบ่งชี้ 1.2	ร้อยละ 100	3.00	ร้อยละ 10.53		1.32
		28.50			
ตัวบ่งชี้ 1.3	ร้อยละ 50	0.00	ร้อยละ 0.00		0.00
		28.50			
ตัวบ่งชี้ 1.4	ร้อยละ	กลุ่มวิทยาศาสตร์สุขภาพ	ร้อยละ 119.44		2.50
		กลุ่มวิทยาศาสตร์กายภาพ	ร้อยละ -55.54		
		กลุ่มครุศาสตร์/ศึกษาศาสตร์	ร้อยละ 31.63		
		กลุ่มมนุษยศาสตร์/สังคมศาสตร์	ร้อยละ -23.33		
ตัวบ่งชี้ 1.5	5 ข้อ	มีการดำเนินการ (1,2,3,6)	4	ข้อ	3.00
ตัวบ่งชี้ 1.6	5 ข้อ	มีการดำเนินการ (1)	1	ข้อ	1.00
ตัวบ่งชี้ 2.1	4 ข้อ	มีการดำเนินการ (2,3,4,5)	4	ข้อ	3.00
ตัวบ่งชี้ 2.2	80,000 บาท	การดำเนินงาน	4.01	คะแนน	4.01
		กลุ่มสาขาวิทยาศาสตร์และเทคโนโลยี			
	80,000 บาท	320,000.00	53,333.33		4.44
		6.00			
		กลุ่มสาขาวิทยาศาสตร์สุขภาพ			
	80,000 บาท	120,000.00	30,000.00		3.00
		4.00			
		กลุ่มสาขามนุษยศาสตร์และสังคมศาสตร์			
	80,000 บาท	390,000.00	22,941.18		4.59
		17.00			
ตัวบ่งชี้ 2.3	ร้อยละ 10	การดำเนินงาน	2.28	คะแนน	2.28
		กลุ่มสาขาวิทยาศาสตร์และเทคโนโลยี			
	ร้อยละ 10	0.00	0.00		0.00
		6.00			

		กลุ่มสาขาวิทยาศาสตร์สุขภาพ			
		0.60	15.00		2.50
		4.00			
		กลุ่มสาขามนุษยศาสตร์และสังคมศาสตร์			
		3.20	17.30		4.33
		18.50			
ตัวบ่งชี้ 3.1	5 ข้อ	มีการดำเนินการ (3,6)	2	ร้อยละ	2.00
ตัวบ่งชี้ 4.1	5 ข้อ	มีการดำเนินการ (1,2,3,6)	4	ข้อ	3.00
ตัวบ่งชี้ 5.1	5 ข้อ	มีการดำเนินการ (4,7)	2	ข้อ	2.00
ตัวบ่งชี้ 5.2	4 ข้อ	มีการดำเนินการ (1,2,4)	3	ข้อ	3.00
คะแนนเฉลี่ย 5 องค์ประกอบ (13 ตัวบ่งชี้ สกอ.)					2.26
รวมค่าคะแนนเฉลี่ยรวมทั้งหมด					2.26

ตาราง ป.2 ตารางวิเคราะห์ผลการประเมินระดับคณะ

องค์ประกอบ	จำนวนตัวบ่งชี้				ผลการประเมิน
	Input	Process	Output	คะแนนเฉลี่ยรวม	
1. การผลิตบัณฑิต	1.27	2.00	2.24	1.68	ต้องปรับปรุง
2. การวิจัย	4.01	3.00	2.28	3.10	พอใช้
3. การบริการวิชาการ	-	2.00	-	2.00	ต้องปรับปรุง
4. การทำนุบำรุงศิลปะและวัฒนธรรม	-	3.00	-	3.00	พอใช้
5. การบริหารจัดการ	-	2.50	-	2.50	ต้องปรับปรุง
รวม	1.96	2.43	2.26	2.26	ต้องปรับปรุง
ผลการประเมิน	ต้องปรับปรุง	ต้องปรับปรุง	ต้องปรับปรุง		

ข้อเสนอแนะในการปรับปรุงตามรายองค์ประกอบคุณภาพ

องค์ประกอบที่ 1 การผลิตบัณฑิต

จุดที่ควรพัฒนา

ในด้านการจัดการเรียนการสอน วิทยาลัยได้มีระบบและกลไกในการดำเนินการ แต่ยังคงขาดการกำกับติดตามในบางประเด็นต่อการจัดการเรียนการสอนในบางพื้นที่ ที่จัดการเรียนการสอนในหลักสูตรเดียวกับคณะอื่น ๆ ทำให้ส่งผลกระทบต่อคุณภาพการจัดการศึกษา นอกจากนี้การให้ข้อมูลของหน่วยงานที่ให้บริการ กิจกรรมพิเศษนอกหลักสูตร แหล่งงานเต็มเวลาและนอกเวลาแก่นักศึกษายังไม่ชัดเจน เข้าถึงยาก และการดำเนินกิจกรรมนักศึกษายังไม่นำแผนกลยุทธ์ของวิทยาลัยมาเป็นแนวทางในการดำเนินงาน และการประเมินความสำเร็จยังไม่สะท้อนถึงผลลัพธ์ด้านคุณภาพของนักศึกษาที่ชัดเจน

ข้อเสนอแนะเพื่อการพัฒนา

1. ควรทบทวนระบบและกลไกในการกำกับติดตาม ดูแลการบริหารหลักสูตรให้ชัดเจนเพื่อเป็นไปตามเกณฑ์มาตรฐานหลักสูตร รวมทั้งจัดสรรทรัพยากรเพื่อสนับสนุนการดำเนินงานของหลักสูตร ให้เป็นไปตามระบบและกลไกที่กำหนด
2. เนื่องจากสัดส่วนจำนวนนักศึกษาเต็มเวลาต่อจำนวนอาจารย์ประจำที่ปฏิบัติงานจริงของบางกลุ่มสาขามีค่าสูงกว่าเกณฑ์ที่ สกอ. กำหนดมาก วิทยาลัยฯ จึงควรพัฒนาระบบสารสนเทศสำหรับสนับสนุนการดูแลนักศึกษาของอาจารย์ให้มีประสิทธิภาพมากขึ้น
3. ควรมีการระบุช่องทางการให้บริการของข้อมูลของหน่วยงานที่เกี่ยวข้อง กับการให้บริการในทุกระดับของวิทยาลัยให้สะดวกต่อการเข้าถึงข้อมูล และจัดทำระบบการติดตามผู้รับบริการ เพื่อให้มั่นใจว่า การบริการนั้นเกิดประโยชน์ต่อผู้มาใช้บริการจริง
4. ควรมีการประเมินคุณภาพของการจัดบริการการให้คำปรึกษาทางวิชาการและการใช้ชีวิตแก่นักศึกษา การให้ข้อมูลหน่วยงานการให้บริการ ข้อมูลต่าง ๆ และการจัดกิจกรรมเตรียมความพร้อมเพื่อการทำงานอย่างครบถ้วน โดยการพัฒนาแบบประเมินให้มีคำถามที่ครอบคลุมวัตถุประสงค์ คุณภาพ และความพึงพอใจของการให้บริการ และเลือกกลุ่มเป้าหมายที่เป็นผู้รับบริการในเรื่องนั้นจริง ๆ เพื่อนำผลการประเมินไปปรับปรุงคุณภาพการให้บริการทุกด้านในปีถัดไป
5. ควรจัดทำแผนพัฒนานักศึกษาในภาพรวมของวิทยาลัยที่เชื่อมโยงเข้ากับแผนกลยุทธ์ของวิทยาลัย โดยกำหนดเป้าหมายของการพัฒนานักศึกษาให้ชัดเจน และกำหนดตัวบ่งชี้วัดความสำเร็จของแผน ที่สะท้อนถึงผลลัพธ์ของการพัฒนานักศึกษาให้ถูกต้อง
6. ควรสร้างความเข้าใจให้ผู้รับผิดชอบงานด้านกิจกรรมพัฒนานักศึกษา ที่ต้องมีการจัดทำโครงการพัฒนานักศึกษาทั้งในระดับหลักสูตรและวิทยาลัย ให้เกิดการบูรณาการ ตั้งแต่การกำหนดโครงการจนเกิดผลลัพธ์ความสำเร็จในตัวนักศึกษา โดยสนับสนุนกิจกรรมในระดับหลักสูตรที่มีวัตถุประสงค์ เน้นให้เกิดผลลัพธ์การเรียนรู้ตามที่คาดหวังของหลักสูตร และการจัดทำโครงการระดับวิทยาลัย ที่มีวัตถุประสงค์ มุ่งเน้นการส่งเสริมให้เกิดอัตลักษณ์และคุณลักษณะบัณฑิตที่พึงประสงค์

7. ควรจัดกิจกรรมให้ความรู้และทักษะการประกันคุณภาพการศึกษาให้แก่ นักศึกษาของวิทยาลัย ให้ครบทุกชั้นปี ซึ่งเน้นการนำทักษะการประกันคุณภาพฯ ไปปรับใช้ในชีวิตประจำวันและการเรียน ในหลักสูตร โดยอาจจัดกิจกรรมผ่านกลไกของระบบอาจารย์ที่ปรึกษาในชั่วโมง Home Room เป็นต้น

องค์ประกอบที่ 2 การวิจัย

จุดที่ควรพัฒนา

วิทยาลัยฯ ยังขาดการวางแผนในการกำหนดทิศทางงานวิจัย และงานวิจัยยังมีงานวิจัยเฉพาะกลุ่ม และระบบสารสนเทศในการบริหารงานวิจัยยังไม่สมบูรณ์

ข้อเสนอแนะเพื่อการพัฒนา

1. ควรใช้ระบบสารสนเทศสำหรับการบริหารงานวิจัยที่มหาวิทยาลัยพัฒนาขึ้น เพื่อใช้ในการกำหนด ทิศทางความเข้มแข็งด้านวิจัย (องค์ความรู้) ของวิทยาลัยให้สอดคล้องกับวิสัยทัศน์ที่เป็น สถาบันอุดมศึกษาชั้นนำเพื่อการพัฒนาท้องถิ่น บริหารจัดการให้อาจารย์ดำเนินการวิจัยไปใน ทิศทางที่กำหนด และกำกับติดตามงานวิจัยที่ได้รับทุนสนับสนุนให้ดำเนินการได้อย่าง มีประสิทธิภาพ ทั้งนี้ ควรวางแผนงานวิจัยที่เป็นการบูรณาการงานวิจัยเข้ากับการเรียนการสอน และการบริการวิชาการ รวมถึง กำหนดเป้าหมายสัดส่วนผลงานวิจัยที่ตอบสนอง ความต้องการของชุมชน และที่นำไปเผยแพร่ในระดับชาติและนานาชาติ รวมทั้งการสนับสนุน ให้เกิดผลสำเร็จตามเป้าหมาย
2. ควรจัดสรรเงินสนับสนุนการทำวิจัยนอกเหนือจากเงินสนับสนุนของมหาวิทยาลัย และอาจมี ระบบนักวิจัยพี่เลี้ยงเพื่อสร้างนักวิจัยรุ่นใหม่ และส่งเสริมให้นักวิจัยรุ่นเก่าสร้างผลงานวิจัย อย่างต่อเนื่อง และขณะเดียวกัน ควรสนับสนุนส่งเสริมให้งานวิจัยมีความหลากหลาย และกระจายไปยังบุคลากรทุกภาคส่วนของวิทยาลัย รวมทั้งกำกับติดตามให้งานวิจัยของ อาจารย์ทุกคนดำเนินการอย่างต่อเนื่อง เพื่อให้สอดคล้องกับคุณสมบัติของอาจารย์ ตามเกณฑ์มาตรฐานหลักสูตร พ.ศ. 2558 และนอกจากนั้นควรหาแหล่งทุนวิจัยจากภายนอก และทำงานวิจัยในรูปแบบสหวิทยาการโดยเน้นการสร้างทีมวิจัยที่เข้มแข็ง

องค์ประกอบที่ 3 การบริการวิชาการ

จุดที่ควรพัฒนา

การบริการวิชาการของวิทยาลัย ยังขาดการนำแผนกลยุทธ์ซึ่งมีตัวชี้วัดไม่สอดคล้องกับประเด็นยุทธศาสตร์มาเป็นหลักในการจัดทำโครงการบริการวิชาการ จึงส่งผลให้การบริการวิชาการ ไม่มีเป้าหมายในการทำงานอย่างแท้จริง ทำให้วิทยาลัยไม่สามารถนำผลการประเมินมาปรับปรุงและพัฒนาได้

ข้อเสนอแนะเพื่อการพัฒนา

วิทยาลัยควรทบทวนแผนด้านการบริการวิชาการโดยนำแผนกลยุทธ์ และตัวบ่งชี้ของผลลัพธ์ในการดำเนินการบริการวิชาการแต่ละปีมาเป็นแนวทางในการดำเนินงาน อีกทั้งวิทยาลัยมีบุคลากรหลากหลายสาขา มีศักยภาพสูง ซึ่งสามารถจัดบริการวิชาการได้หลายรูปแบบ ดังนั้นควรจะเลือกชุมชนตามพื้นที่และวิเคราะห์ความต้องการของชุมชนอย่างแท้จริง โดยเชื่อมโยงกับพื้นที่ชุมชนที่มหาวิทยาลัยให้บริการ และนำโครงการบริการวิชาการไปดำเนินการจนเกิดผลลัพธ์ที่ชัดเจน รวมทั้งจัดทำแผนการใช้ประโยชน์ของการบริการวิชาการ ซึ่งส่งผลทำให้งานบริการวิชาการเป็นไปตามเป้าหมาย พบปัญหาสามารถแก้ไขได้ทันที

องค์ประกอบที่ 4 การทำนุบำรุงศิลปะและวัฒนธรรม

จุดที่ควรพัฒนา

ด้านการทำนุบำรุงศิลปะและวัฒนธรรม ทางวิทยาลัยยังขาดการประเมินผลสำเร็จตามตัวบ่งชี้ตลอดจนการนำแผนทำนุบำรุงศิลปวัฒนธรรมไปปรับปรุงและพัฒนา

ข้อเสนอแนะเพื่อการพัฒนา

วิทยาลัยควรทบทวนตัวบ่งชี้ของแผนกลยุทธ์เพื่อนำไปจัดทำโครงการทางด้านศิลปวัฒนธรรม เพื่อสามารถประเมินผลลัพธ์ของโครงการตามวัตถุประสงค์ได้อย่างชัดเจน รวมทั้งเกิดประโยชน์กับนักศึกษาอย่างแท้จริง โดยเน้นเป้าหมายของการทำนุบำรุงศิลปวัฒนธรรมที่สร้างความเข้าใจให้นักศึกษา บุคลากร มีความเข้าใจและตระหนักถึงความเป็นมาของศิลปวัฒนธรรมไทย ให้กับกลุ่มเป้าหมายและนำผลจากการดำเนินงานไปปรับปรุงตัวบ่งชี้ แผนการทำนุบำรุงศิลปะและวัฒนธรรมเพื่อให้ผลงานเป็นไปตามเป้าหมาย

องค์ประกอบที่ 5 การบริหารจัดการ

จุดที่ควรพัฒนา

1. การบริหารจัดการในองค์กรของวิทยาลัยพบว่า ในการจัดทำแผนกลยุทธ์ของวิทยาลัยที่นำมาจากแผนกลยุทธ์ของมหาวิทยาลัย แต่การกำหนดตัวบ่งชี้ของแผนกลยุทธ์ยังไม่สามารถนำมาวัดความสำเร็จได้ และวิทยาลัยยังไม่ได้จัดทำแผนกลยุทธ์ทางการเงินเพื่อแสดงให้เห็นว่าแผนไปไหนต้องมีเงินที่จะพัฒนาแผนด้วย นอกจากนี้ วิทยาลัยยังไม่ได้กำหนดวิธีการวิเคราะห์

ต้นทุนต่อหน่วยของหลักสูตร และนำมาวิเคราะห์ความคุ้มค่าของหลักสูตร รวมถึงวิเคราะห์ค่าใช้จ่ายว่าค่าใช้จ่ายของต้นทุนของหลักสูตรมาจากค่าใช้จ่ายใดและยังไม่มี การวิเคราะห์ ประสิทธิภาพ ประสิทธิผลของหลักสูตร รวมทั้งโอกาสทางการแข่งขัน

2. วิทยาลัยมีการดำเนินการด้านการบริหารความเสี่ยง มีวิธีการและแบบฟอร์มในการบริหาร ความเสี่ยงที่มีการวิเคราะห์โอกาสจะเกิดและผลกระทบของขั้นตอนการดำเนิน ซึ่งเป็น การวิเคราะห์ที่ไม่ตรงจุด ต้องวิเคราะห์โอกาสที่จะเกิดของแต่ละความเสี่ยง และผลกระทบ เมื่อความเสี่ยงนั้น ๆ เกิดขึ้น แล้วจึงเรียงลำดับความเสี่ยง เลือกความเสี่ยงที่ต้องดำเนินการบริหาร อย่างน้อยปีละไม่เกิน 3 ประเด็น เพื่อให้ความเสี่ยงมีระดับที่ลดลง
3. วิทยาลัยมีการดำเนินการจัดการความรู้ในด้านการบริหารจัดการ ซึ่งยังไม่ได้ครอบคลุมถึงด้าน การจัดการเรียนการสอนและการวิจัยของบุคลากรสายวิชาการของวิทยาลัย
4. วิทยาลัยเริ่มมีการวางแผนพัฒนาบุคลากรในภาพรวมของวิทยาลัย แต่ยังขาดการวางแผนพัฒนา บุคลากรเป็นรายบุคคลทั้งสายวิชาการและสายสนับสนุน

ข้อเสนอแนะเพื่อการพัฒนา

1. การจัดทำแผนกลยุทธ์ของวิทยาลัยควรนำแผนกลยุทธ์ของมหาวิทยาลัยมาเป็นหลักและมี บางส่วนที่เป็นแผนกลยุทธ์ของการพัฒนาวิทยาลัย ในการจัดทำแผนกลยุทธ์ของวิทยาลัย ควรมีบุคลากรของวิทยาลัยมีส่วนร่วมในการวิเคราะห์ SWOT ควรดูความสัมพันธ์ระหว่าง ปัจจัยภายนอกและปัจจัยภายใน นำไปกำหนดวิสัยทัศน์ของวิทยาลัย และหลังจากนั้นนำ แผนกลยุทธ์ของวิทยาลัยไปจัดทำแผนกลยุทธ์ทางการเงินและแผนปฏิบัติการประจำปี เพื่อเป็น การวิเคราะห์ว่าแผนกลยุทธ์จะต้องมีกิจกรรมใด มีการดำเนินการอย่างไร เพื่อให้แผนกลยุทธ์ บรรลุเป้าหมายตามวิสัยทัศน์ที่กำหนดไว้
2. การคำนวณต้นทุนต่อหน่วยของแต่ละหลักสูตร มหาวิทยาลัยได้มีการวิเคราะห์ต้นทุนต่อหน่วย ให้กับทุกหลักสูตรภายในมหาวิทยาลัย และวิทยาลัยจะต้องนำมาพิจารณาว่าต้นทุนต่อหน่วย ของหลักสูตรได้นำไปวิเคราะห์ว่าหลักสูตรนั้นมีการจัดสรรให้กับค่าใช้จ่ายอะไร เช่น ค่าใช้จ่าย ด้านการจัดการเรียนการสอน งานวิจัย บริการวิชาการ ทำนุบำรุงศิลปและวัฒนธรรม การพัฒนา บุคลากร กิจกรรมนักศึกษา และบริหารจัดการ เพื่อจะได้วิเคราะห์ความคุ้มค่าของหลักสูตร ประสิทธิภาพ ประสิทธิผลและโอกาสทางการแข่งขัน โดยเทียบเคียงหลักสูตรเดียวกันกับ มหาวิทยาลัยอื่นที่เป็นกลุ่มเดียวกัน หรือ หลักสูตรใกล้เคียงที่จัดการเรียนการสอนในพื้นที่เดียวกัน
3. วิทยาลัยควรทำความเข้าใจในประเด็นของความเสี่ยงว่า อะไรเป็นปัญหา การควบคุมภายใน และความเสี่ยง เพื่อจะได้เลือกประเด็นความเสี่ยงได้อย่างถูกต้อง และวิเคราะห์โอกาสจะเกิด ผลกระทบจากความเสี่ยงนั้น แล้วเลือกความเสี่ยงที่มีคะแนนสูงสุดมา 3 ลำดับ นำมาจัดทำ

แผนความเสี่ยง กำหนดวิธีการบริหารความเสี่ยงว่ามีการบริหารความเสี่ยงอย่างไร ในแต่ละขั้นตอนของการแก้ปัญหาความเสี่ยงนั้น มีทีมบริหารทำหน้าที่กำกับติดตามความเสี่ยง สุดท้ายความเสี่ยงลดลงจากเดิม โดยมีตัวบ่งชี้วัดระดับความเสี่ยงที่ลดลงด้วย

4. วิทยาลัยควรสร้างความเข้าใจในด้านการจัดการความรู้ให้กับบุคลากรภายในขณะมีความเข้าใจในเรื่องของกระบวนการจัดการจัดการความรู้และดำเนินการ ตามขั้นตอนการจัดการความรู้ อย่างเป็นระบบ โดยกำหนดประเด็นความรู้อย่างน้อย 2 ประเด็น คือ ด้านการจัดการเรียนการสอน และการวิจัย โดยมีการนำความรู้ที่อยู่ในตัวอาจารย์ที่มีประสบการณ์ นำความรู้จากตัวอาจารย์ภายในองค์กร (Tacit Knowledge) มาเป็นเอกสารหรือสื่อต่าง ๆ (Explicit Knowledge) มีการจัดทำแผนการจัดการความรู้ ดำเนินการแลกเปลี่ยนเรียนรู้จนเป็นองค์ความรู้ที่ตกผลึกจากกลุ่มอาจารย์ที่มีศักยภาพเหล่านั้น แล้ววิทยาลัยจะเกิดองค์ความรู้ใหม่ที่เป็นองค์ความรู้ที่มีคุณค่าภายในวิทยาลัย
5. วิทยาลัยควรวางแผนพัฒนาบุคลากรเป็นรายบุคคล โดยกำหนดสมรรถนะของตำแหน่งและหน้าทำงาน เพื่อนำมาวิเคราะห์ประเด็นที่บุคลากรแต่ละคนควรจะได้รับพัฒนาอย่างเหมาะสมที่สอดคล้องกับเป้าหมายของวิทยาลัย ทั้งนี้ ควรวางแผนโดยกำหนดกิจกรรมที่บุคลากรควรได้รับการพัฒนาให้ชัดเจนเพื่อใช้ในการกำกับติดตามการพัฒนาตนเองของบุคลากร ได้อย่างมีประสิทธิภาพและประสิทธิผล

ข้อเสนอแนะในภาพรวม

1. หลังจากการดำเนินการประเมินระดับหลักสูตร และวิทยาลัยแล้ว วิทยาลัยควรจัดประชุมเพื่อสรุปประเด็นต่าง ๆ ที่เป็นข้อเสนอแนะจากคณะกรรมการประเมินคุณภาพการศึกษาของหลักสูตร และวิทยาลัย นำประเด็นต่าง ๆ มาปรึกษาหารือและกำหนดเป้าหมายจัดทำแผนพัฒนา กำหนดวิธีปฏิบัติ กำกับติดตามผลลัพธ์เป็นระยะ ในส่วนที่มีปัญหา ควรหาวิธีการสร้างความเข้าใจร่วมกัน เพื่อให้ทุกกิจกรรม ได้มีการดำเนินการแก้ปัญหา ทำให้คุณภาพการจัดการศึกษาในหลักสูตร และวิทยาลัยมีคุณภาพดียิ่งขึ้น
2. วิทยาลัยควรทบทวนและสนับสนุนให้หลักสูตรแต่ละหลักสูตรที่อยู่ในความรับผิดชอบของวิทยาลัย ได้พิจารณาการดำเนินการด้านผลลัพธ์การเรียนรู้ของหลักสูตร โดยพิจารณาคุณสมบัติของผู้สำเร็จการศึกษาเป็นเป้าหมายหลัก การจัดทำผลลัพธ์การเรียนรู้ใน 5 Domain รายวิชาที่จัดการเรียนการสอน ควรเชื่อมโยงรายวิชากับผลลัพธ์การเรียนรู้ และเตรียมการจัดทำ มคอ. 3 และ มคอ. 5 เป็นไปในทิศทางเดียวกัน

3. เนื่องจากวิทยาลัยมีพื้นที่การจัดการศึกษาอยู่ห่างไกลกับมหาวิทยาลัยส่วนกลาง วิทยาลัยควรวางแผนด้านการสื่อสารในการรับรู้ภายในองค์กร ให้เกิดความเข้าใจในทุกกิจกรรมและดำเนินการไปในทิศทางเดียวกัน
4. วิทยาลัยมีกิจกรรมและผลการดำเนินงานตามพันธกิจต่าง ๆ จำนวนมาก หลากหลายกิจกรรมที่ดำเนินการแล้วประสบความสำเร็จ แต่ระบบและกลไกในการปฏิบัติงานไม่ชัดเจน และขาดการประเมินผลเชิงคุณภาพอย่างเป็นระบบ จึงทำให้ไม่เห็นผลลัพธ์ที่เป็นรูปธรรม เพื่อนำไปใช้ประโยชน์ในการพัฒนาพันธกิจต่างๆ
5. ผู้บริหารระดับวิทยาลัยและหน่วยงานควรสร้างความเข้าใจให้กับบุคลากรของตน ให้มีความเข้าใจในการทำงานที่มุ่งสู่การพัฒนาคุณภาพการศึกษาทั้งระดับหลักสูตร และวิทยาลัยเพื่อให้เกิดผลการปฏิบัติงานที่ชัดเจน จนเป็นส่วนหนึ่งของการปฏิบัติงานคุณภาพในชีวิตประจำวัน
6. จากการสัมภาษณ์นักศึกษาและศิษย์เก่า วิทยาลัยควรให้ความสำคัญในการจัดการทรัพยากรและสิ่งสนับสนุนการเรียนรู้ที่จำเป็นในแต่ละหลักสูตร โดยเฉพาะสิ่งสนับสนุนการเรียนรู้ในองค์รวม เช่น เอกสาร ตำรา อุปกรณ์เครื่องมือพื้นฐาน สิ่งสนับสนุนการเรียนรู้อื่นๆ ที่จำเป็นที่จะใช้ในการพัฒนาความรู้ วิชาชีพและพัฒนาความรู้สู่การปฏิบัติงานจริง รวมถึงการดูแลบำรุงรักษาสาธารณูปโภคให้พร้อมใช้ตลอดเวลา

ข้อมูลจากการสัมภาษณ์

สัมภาษณ์อาจารย์และนักวิจัย

1. วิทยาลัยแม่ฮ่องสอนสนับสนุนการจัดโครงการต่าง ๆ ให้กับอาจารย์ พร้อมทั้งส่งเสริมให้อาจารย์ได้พัฒนาตนเอง โดยให้อาจารย์เข้าร่วมการอบรมงานวิจัยในการอบรมต่าง ๆ พร้อมทั้งสนับสนุนเงินงบประมาณในการทำวิจัย
2. วิทยาลัยฯ สนับสนุนวัสดุ อุปกรณ์การเรียนการสอน และสิ่งสนับสนุนการเรียนรู้ต่าง ๆ ให้กับอาจารย์และนักศึกษา นอกจากนี้สนับสนุนงบประมาณในการพัฒนาหลักสูตร
3. วิทยาลัยแม่ฮ่องสอนมีการพัฒนาหลักสูตรเพื่อมุ่งพัฒนาสู่สากล โดยมีการพัฒนาหลักสูตรใหม่ด้านการบริหารธุรกิจการค้าชายแดน พร้อมทั้งควรให้วิทยาลัยฯ สนับสนุนงบประมาณในการประชาสัมพันธ์ในการเปิดหลักสูตรให้เป็นที่รู้จักในชุมชน ท้องถิ่นมากยิ่งขึ้น
4. ได้รับงบประมาณสนับสนุนโครงการผลิตครูสู่ความเป็นเลิศให้กับนักศึกษาให้มีคุณภาพยิ่งขึ้น

สัมภาษณ์บุคลากรสายสนับสนุน

1. โครงการต่าง ๆ ที่วิทยาลัยแม่ฮ่องสอนจัดขึ้นนั้น จุดมุ่งหมายที่ผู้เรียนเพื่อให้ผู้เรียนได้ประโยชน์และความรู้มากที่สุด
2. นักศึกษามีส่วนร่วมในการร่วมแสดงความคิดเห็นและแสดงความสามารถในการจัดโครงการต่าง ๆ

3. มีปัญหาในการเบิกจ่ายงบประมาณ โดยไม่ได้มีการเบิกจ่ายงบประมาณที่มหาวิทยาลัยแม่ฮ่องสอน ทำให้การเบิกจ่ายงบประมาณมีความล่าช้า ไม่คล่องตัว กิจกรรมโครงการต่าง ๆ เกิดความล่าช้า

สัมภาษณ์นักศึกษาปัจจุบัน

1. นักศึกษามีการลงพื้นที่ชุมชน โดยมีโครงการและรายวิชาที่มหาวิทยาลัยได้กำหนดไว้ให้
2. มีการให้คำปรึกษาแก่นักศึกษามากยิ่งขึ้น รูปแบบของห้องเรียนมหาวิทยาลัยได้มีการปรับปรุง สนับสนุนให้ดียิ่งขึ้น
3. ความหวังให้หลักสูตรมีความมั่นคง ไม่อยากให้หลักสูตรปิด
4. สิ่งสนับสนุนด้านการเรียนการสอน ไม่เพียงพอต่อจำนวนนักศึกษา และสาธารณูปโภคของมหาวิทยาลัยไม่เพียงพอ และมีปัญหาในการใช้งาน ห้องเรียนระบบแอร์ไม่ดี น้ำไม่เพียงพอ
5. ห้องสมุดมหาวิทยาลัยไม่มีหนังสือที่สนับสนุนให้กับนักศึกษา และอุปกรณ์ในการเรียนการสอนไม่เพียงพอและไม่มีประสิทธิภาพ
6. เห็นควรให้วิทยาลัยแม่ฮ่องสอนจ้างอาจารย์ชาวต่างประเทศเพิ่มขึ้น

สัมภาษณ์ศิษย์เก่า

1. วิทยาลัยแม่ฮ่องสอนมีการเปลี่ยนแปลงด้านอุปกรณ์ และการจัดกิจกรรมต่าง ๆ เยอะมากขึ้น นักศึกษามีการออกบริการชุมชนต่าง ๆ มากยิ่งขึ้น
2. ห้องปฏิบัติการคอมพิวเตอร์มีเยอะขึ้น อยากให้พัฒนาการเขียนเว็บต่าง ๆ
3. ควรให้มีการเปิดหลักสูตรบัญชีเหมือนเดิม / การมีทุนการศึกษาให้กับนักศึกษา
4. การเจริญเติบโตในหน้าที่การงานของศิษย์เก่ามีความมั่นคง

สัมภาษณ์ผู้ใช้บัณฑิต

1. หน่วยงานมีนักศึกษาเข้าทำงานหรือเข้าไปฝึกประสบการณ์วิชาชีพ อยู่ตลอดประจำปี โดยมีพนักงานขององค์การบริหารส่วนตำบลปางหมูเข้ามาศึกษาต่อในสาขาวิชาการเงิน การบัญชี
2. คุณภาพของนักศึกษาที่ทำงานหรือเข้าไปฝึกประสบการณ์วิชาชีพนั้น นักศึกษามีความใฝ่รู้และเรียนรู้ อยู่ตลอดเวลา มีการประยุกต์ใช้ในเรื่องเทคโนโลยีต่างๆ เข้ามาช่วยในการปฏิบัติงานให้ดีขึ้นและมีการนำความรู้เรื่องมาตรฐานการบัญชีต่างๆ มาใช้ให้งานดีขึ้น นักศึกษามีความรู้พื้นฐาน สามารถคิดวิเคราะห์ สังเคราะห์งานได้ มีความขยัน อดทน และตั้งใจ มีความซื่อสัตย์ มุ่งมั่น
3. นักศึกษาเข้าทำงานหรือเข้าไปฝึกประสบการณ์วิชาชีพ ส่วนใหญ่เป็นคนในพื้นที่จังหวัดแม่ฮ่องสอน มีบางส่วนที่เข้ามาศึกษาต่อในระดับที่สูงขึ้นที่ไม่ใช่คนในท้องถิ่น
4. อยากให้วิทยาลัยแม่ฮ่องสอนพัฒนานักศึกษาในด้านความกล้าแสดงออก ความเป็นผู้นำ และการเรียนรู้ข้อมูลพื้นฐานของท้องถิ่นในเชิงลึก ด้านภาษาอังกฤษในเรื่องศัพท์ที่ใช้ในการทำงาน (ศัพท์เทคนิคต่างๆ)

5. ความแตกต่างของนักศึกษาวิทยาลัยแม่ฮ่องสอนกับมหาวิทยาลัยอื่นๆ ได้แก่ มีความรักบ้านเกิดรักท้องถิ่น เรียนรู้ได้ไว พุดคุยง่าย
6. วิทยาลัยแม่ฮ่องสอนมีการร่วมงานกับหน่วยงาน โดยมีการเข้าไปจัดกิจกรรมต่างๆ อย่างต่อเนื่องตลอดทั้งปี เช่น งานวันเด็ก งานประเพณีท้องถิ่น ฯลฯ
7. อยากให้วิทยาลัยแม่ฮ่องสอนพัฒนาปรับปรุงในด้านการประชาสัมพันธ์ข้อมูลหลักสูตรที่เปิดสอนตามหมู่บ้าน เพื่อเพิ่มช่องทางการสื่อสารให้มากขึ้นและมีการเผยแพร่เป็นภาษาถิ่น

ผู้แทนชุมชน

1. กิจกรรมที่วิทยาลัยแม่ฮ่องสอนได้ให้ความร่วมมือกับชุมชนอยู่ตลอด เช่น เรื่องการตรวจสุขภาพของผู้สูงอายุ งานประเพณีท้องถิ่น การให้ความช่วยเหลือผู้ยากไร้ บริจาควัสดุ สิ่งของการให้ความช่วยเหลือรถบรรทุกน้ำเพื่ออุปโภค ดับไฟป่า ฯลฯ การให้ความรู้ในเรื่องวิชาการ เช่น การดูแลและตรวจสุขภาพผู้สูงอายุ
2. ควรให้วิทยาลัยแม่ฮ่องสอนพัฒนาปรับปรุงในด้านการให้มีไกด์ท้องถิ่น ช่วยในเรื่องของภาษาอังกฤษ และสนับสนุนในเรื่องของกิจกรรมทางวัฒนธรรมหรือประเพณีต่าง ๆ และอยากให้มีหลักสูตรเพิ่มเติม เช่น สาขาที่เกี่ยวข้องกับวัฒนธรรม

รูปภาพประกอบกิจกรรม

<p>คณะกรรมการผู้ตรวจประเมิน</p>	<p>คณะกรรมการผู้ตรวจประเมิน</p>
<p>รองคณบดีนำเสนอผลการดำเนินงาน</p>	<p>คณะกรรมการดำเนินการสัมภาษณ์</p>
<p>สัมภาษณ์ผู้บริหาร</p>	<p>สัมภาษณ์อาจารย์และนักวิจัย</p>
<p>สัมภาษณ์บุคลากรสายสนับสนุน</p>	<p>สัมภาษณ์ศิษย์ปัจจุบัน</p>

รูปภาพประกอบกิจกรรม

	
<p>สัมภาษณ์ศิษย์เก่า</p>	<p>สัมภาษณ์ผู้ใช้บัณฑิต</p>
	
<p>สัมภาษณ์ผู้แทนชุมชน</p>	<p>คณะกรรมการดำเนินการตรวจสอบเอกสาร/หลักฐาน</p>
	
<p>คณะกรรมการดำเนินการตรวจสอบเอกสาร/หลักฐาน</p>	<p>คณะกรรมการดำเนินการตรวจสอบเอกสาร/หลักฐาน</p>
	
<p>สรุปผลการตรวจประเมิน</p>	<p>สรุปผลการตรวจประเมิน</p>