



รายงานผล
การตรวจประเมินคุณภาพการศึกษาภายใน
คณะมนุษยศาสตร์และสังคมศาสตร์
มหาวิทยาลัยราชภัฏเชียงใหม่ ประจำปีการศึกษา 2559

วันที่ 27 – 29 กันยายน พ.ศ. 2560

เสนอต่อ
มหาวิทยาลัยราชภัฏเชียงใหม่

บทสรุปผู้บริหาร โดยคณะกรรมการ

คณะกรรมการประเมินคุณภาพภายในได้ดำเนินการตรวจประเมินคุณภาพการศึกษาของ คณะมนุษยศาสตร์และสังคมศาสตร์ ประจำปีการศึกษา 2559 ระหว่างวันที่ 27 – 29 กันยายน 2560 ตามรายองค์ประกอบและตัวบ่งชี้ของ สกอ. (จำนวน 13 ตัวบ่งชี้) พบว่า ในภาพรวมคณะมนุษยศาสตร์และสังคมศาสตร์ มีผลการประเมินอยู่ในระดับ 2.62 คะแนน ซึ่งจัดอยู่ในเกณฑ์คุณภาพ พอใช้ โดยมีจำนวน 3 องค์ประกอบ อยู่ในระดับพอใช้ และมีจำนวน 2 องค์ประกอบ อยู่ในระดับต้องปรับปรุง ดังผลการประเมินในตารางที่ 1

ตารางที่ 1 สรุปผลการประเมินรวมทุกตัวบ่งชี้

องค์ประกอบ	คะแนนประเมินเฉลี่ย		ผลการประเมิน
	ตนเอง	กรรมการ	
1. การผลิตบัณฑิต	2.53	2.35	ต้องปรับปรุง
1.1 ผลการบริหารจัดการหลักสูตรโดยรวม	2.75	2.65	
1.2 อาจารย์ประจำคณะที่มีคุณวุฒิ ป.เอก	2.32	2.32	
1.3 อาจารย์ประจำคณะที่ดำรงตำแหน่งทางวิชาการ	1.15	1.15	
1.4 จำนวนนักศึกษาเต็มเวลาเทียบเท่าต่อจำนวนอาจารย์ประจำ	0.00	0.00	
1.5 การบริการนักศึกษาระดับ ป.ตรี	5.00	5.00	
1.6 กิจกรรมนักศึกษาระดับ ป.ตรี	4.00	3.00	
2. การวิจัย	3.69	3.00	พอใช้
2.1 ระบบและกลไกการบริหารและพัฒนางานวิจัยหรืองานสร้างสรรค์	5.00	3.00	
2.2 เงินสนับสนุนวิจัยและงานสร้างสรรค์	5.00	5.00	
2.3 ผลงานทางวิชาการของอาจารย์ประจำและนักวิจัย	1.07	0.99	
3. การบริการวิชาการ	4.00	2.00	ต้องปรับปรุง
3.1 การบริการวิชาการแก่สังคม	4.00	2.00	
4. การทำนุบำรุงศิลปะและวัฒนธรรม	5.00	3.00	พอใช้
4.1 ระบบและกลไกการทำนุบำรุงศิลปะและวัฒนธรรม	5.00	3.00	
5. การบริหารจัดการ	4.00	3.00	พอใช้
5.1 การบริหารของคณะเพื่อกำกับติดตามผลลัพธ์ตามพันธกิจกลุ่มสถาบัน และเอกลักษณ์ของคณะ	5.00	3.00	
5.2 ระบบกำกับกำกับการประกันคุณภาพหลักสูตร	4.00	3.00	
คะแนนเฉลี่ยผลการประเมิน (13 ตัวบ่งชี้)	3.33	2.62	พอใช้

บทนำ

ชื่อหน่วยงาน

คณะมนุษยศาสตร์และสังคมศาสตร์ มหาวิทยาลัยราชภัฏเชียงใหม่

ประวัติความเป็นมาโดยย่อ

คณะมนุษยศาสตร์และสังคมศาสตร์ มหาวิทยาลัยราชภัฏเชียงใหม่รับผิดชอบจัดการเรียนการสอนในสาขาวิชามนุษยศาสตร์ สังคมศาสตร์ และการศึกษา โดยขึ้นตรงต่อรองอธิการบดีฝ่ายวิชาการ โดยในระยะที่ยังเป็นวิทยาลัยครูเชียงใหม่ได้จัดรูปแบบการบริหารงานวิชาการ เรียกว่า หมวดวิชา เช่น หมวดวิชาภาษาอังกฤษ หมวดวิชาสังคมศึกษา และหมวดวิชาศิลปะ เป็นต้น ในการบริหารงานมีหัวหน้าหมวดวิชาเป็นผู้บริหารงาน และขึ้นตรงต่อรองผู้อำนวยการฝ่ายวิชาการรับผิดชอบจัดการเรียนการสอนในระดับประกาศนียบัตรวิชาการศึกษา (ป.กศ.) ประกาศนียบัตรวิชาการศึกษาชั้นสูง (ป.กศ. สูง) และประกาศนียบัตรประโยคครูประถม (ป.ป.) นับตั้งแต่ ปี พ.ศ. 2498 ตลอดมา

พ.ศ. 2518 มีการประกาศใช้พระราชบัญญัติวิทยาลัยครู พ.ศ.2518 มีผลให้การบริหารของวิทยาลัยครูทุกแห่งขึ้นกับสภาการฝึกหัดครู ในปี พ.ศ. 2519 ได้มีประกาศให้ใช้หลักสูตรการฝึกหัดครูของสถาบันการฝึกหัดครู และในปีเดียวกันนี้ คณะมนุษยศาสตร์และสังคมศาสตร์ได้เปิดสอนระดับปริญญาตรีวิชาเอกภาษาไทยจากการประกาศใช้พระราชบัญญัติวิทยาลัยครู คณะมนุษยศาสตร์และสังคมศาสตร์ได้ก่อตั้งคณะวิชาขึ้นในปี พ.ศ.2520 โดยรวมหมวดวิชาต่าง ๆ ที่มีอยู่เดิม และเรียกชื่อเป็นภาควิชาและโปรแกรมวิชา มีหัวหน้าคณะวิชาและหัวหน้าภาคเป็นผู้บริหาร ประกอบด้วย 11 ภาควิชา และ 2 โปรแกรมวิชา

พ.ศ. 2538 มีการประกาศใช้พระราชบัญญัติสถาบันราชภัฏ พ.ศ. 2538 มีผลทำให้มีการเปลี่ยนชื่อจากวิทยาลัยครูเชียงใหม่ เป็นสถาบันราชภัฏเชียงใหม่ พร้อมกับการเปลี่ยนแปลงรายละเอียดการบริหารงานคณะวิชา โดยเรียกชื่อใหม่ว่าคณะมนุษยศาสตร์และสังคมศาสตร์ ยกเลิกการบริหารแบบภาควิชาเป็นการบริหารแบบโปรแกรมวิชา มีคณบดีเป็นผู้บริหารคณะ และประธานโปรแกรมวิชาเป็นผู้บริหารโปรแกรมวิชา ประกอบด้วย 16 โปรแกรมวิชาและ 4 หมู่วิชา

พ.ศ. 2542 ได้มีการปรับเปลี่ยนการบริหารงานภายในคณะอีกครั้งหนึ่ง โดยลดและเพิ่มจำนวนโปรแกรมวิชา เพื่อให้เกิดความคล่องตัวในการบริหาร และเพื่อให้สอดคล้องกับการบริหารหลักสูตรที่พัฒนาใหม่และในปี พ.ศ. 2547 ได้เปิดสอนในระดับบัณฑิตศึกษา จำนวน 2 หลักสูตร คือ

1. หลักสูตรศิลปศาสตรมหาบัณฑิตสาขาวิชาภาษาไทย
2. หลักสูตรศิลปศาสตรมหาบัณฑิตสาขาวิชาภาษาอังกฤษ

พ.ศ. 2549 มีการกำหนดสาขาวิชาภายในคณะมนุษยศาสตร์และสังคมศาสตร์ และแบ่งออกเป็น 2 ภาควิชา ดังนี้

1. ภาควิชามนุษยศาสตร์ มี 11 สาขาวิชา
2. ภาควิชาสังคมศาสตร์ มี 6 สาขาวิชา

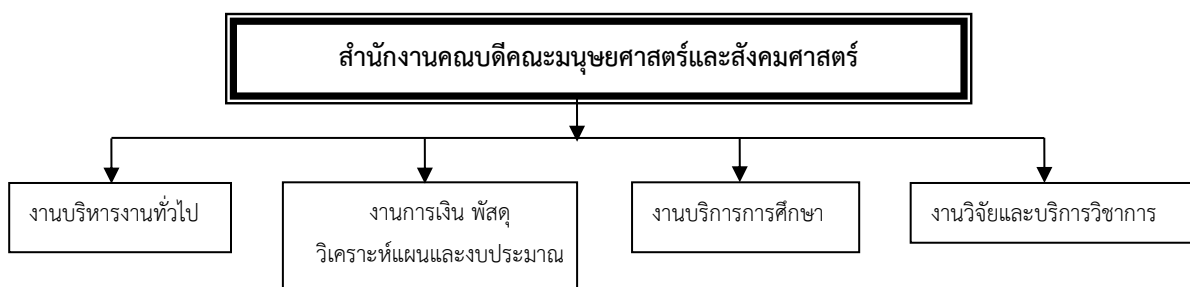
พ.ศ. 2551 ได้เปิดสอนในระดับบัณฑิตศึกษาเพิ่มอีกจำนวน 2 หลักสูตร ได้แก่

1. หลักสูตรรัฐประศาสนศาสตรมหาบัณฑิต สาขาวิชานโยบายสาธารณะ
2. หลักสูตรศิลปศาสตรมหาบัณฑิต สาขาวิชาการจัดการท่องเที่ยวอย่างยั่งยืน

ในปี พ.ศ. 2552 มหาวิทยาลัยได้ออกประกาศเรื่อง การจัดตั้งสาขาวิชาในภาควิชาหรือคณะของ มหาวิทยาลัยราชภัฏเชียงใหม่ ทำให้คณะปรับเปลี่ยนสาขาวิชาภายในคณะให้เป็นที่ไปตามประกาศ มีการกำหนดสาขาวิชาภายในคณะมนุษยศาสตร์และสังคมศาสตร์อีกครั้งและแบ่งออกเป็น 2 ภาควิชา ดังนี้

ภาควิชามนุษยศาสตร์	ภาควิชาสังคมศาสตร์
<ul style="list-style-type: none"> ● สาขาวิชาภาษาไทย ● สาขาวิชาภาษาตะวันออก ● สาขาวิชาภาษาตะวันตก ● สาขาวิชาดนตรีและศิลปะการแสดง ● สาขาวิชาศิลปกรรม ● สาขาวิชาสารสนเทศศาสตร์ 	<ul style="list-style-type: none"> ● สาขาวิชาการพัฒนาชุมชน ● สาขาวิชาภูมิศาสตร์ ● สาขาวิชาสหวิทยาการสังคม ● สาขาวิชานิติศาสตร์

ในเดือนกันยายน พ.ศ. 2555 ได้ยุบเลิกภาควิชาในคณะมนุษยศาสตร์และสังคมศาสตร์ แต่ยังคงมีการบริหารโดยสาขาวิชาเช่นเดิม และมีการแบ่งส่วนราชการในคณะเป็นสำนักงานคณบดี ดังนี้



ในเดือนมกราคม พ.ศ. 2558 ได้ประกาศภาควิชาในคณะมนุษยศาสตร์และสังคมศาสตร์ และมีการแบ่งส่วนราชการในคณะเป็นสำนักงานคณบดี ดังนี้

1. ภาควิชาภาษาตะวันตก
2. ภาควิชาภาษาตะวันออก

3. ภาควิชาภาษาไทย
4. ภาควิชาดนตรีและศิลปะการแสดง
5. ภาควิชาศิลปกรรม
6. ภาควิชาสารสนเทศศาสตร์
7. ภาควิชาการท่องเที่ยวและการโรงแรม
8. ภาควิชาการพัฒนาชุมชน
9. ภาควิชานิติศาสตร์
10. ภาควิชาภูมิศาสตร์
11. ภาควิชารัฐประศาสนศาสตร์
12. ภาควิชาสังคมและวัฒนธรรม

สถานที่ตั้ง

บริเวณจตุราคาร ศูนย์เวียงบัว ตั้งอยู่เลขที่ 202 ถนนช้างเผือก
ตำบลช้างเผือก อำเภอเมือง จังหวัดเชียงใหม่ 50300
โทรศัพท์ : 053-885700-74 โทรสาร : 053-885709
Website : www.human.cmru.ac.th
e-Mail : humanoffice@cmru.ac.th

ปรัชญา (Philosophy)

สร้างคนให้เป็นมนุษย์อย่างสมบูรณ์

วิสัยทัศน์ (Vision)

ภายในปี 2560 คณะมนุษยศาสตร์และสังคมศาสตร์มุ่งพัฒนาองค์ความรู้ สร้างเครือข่ายชุมชน
ทางภาษา ศิลปวัฒนธรรม เพื่อเข้าสู่ประชาคมอาเซียน

พันธกิจ (Mission)

คณะมนุษยศาสตร์และสังคมศาสตร์มีการดำเนินงานบรรลุตามวัตถุประสงค์และนำไปสู่วิสัยทัศน์ที่
กว้างไกล จึงได้กำหนดพันธกิจหลัก ดังนี้

1. ผลิตบัณฑิตสาขามนุษยศาสตร์ สังคมศาสตร์ และสาขาที่เกี่ยวข้อง
2. ส่งเสริมการวิจัยเพื่อสร้างองค์ความรู้และการวิจัยเพื่อพัฒนาท้องถิ่น
3. ทำนุบำรุงศิลปวัฒนธรรมไทยและท้องถิ่น เสริมสร้างความรู้ ความเข้าใจ ความสำนึก และ
ความภูมิใจในวัฒนธรรมไทยและท้องถิ่น
4. ให้บริการวิชาการแก่สังคม และพัฒนาภูมิปัญญาท้องถิ่น

5. สนับสนุนการผลิตบัณฑิตสาขาการศึกษา
6. สร้างความเป็นเลิศทางด้านภาษา

ค่านิยมหลัก (Core value)

ค่านิยมหลักของคณะมนุษยศาสตร์และสังคมศาสตร์ คือ WISDOM

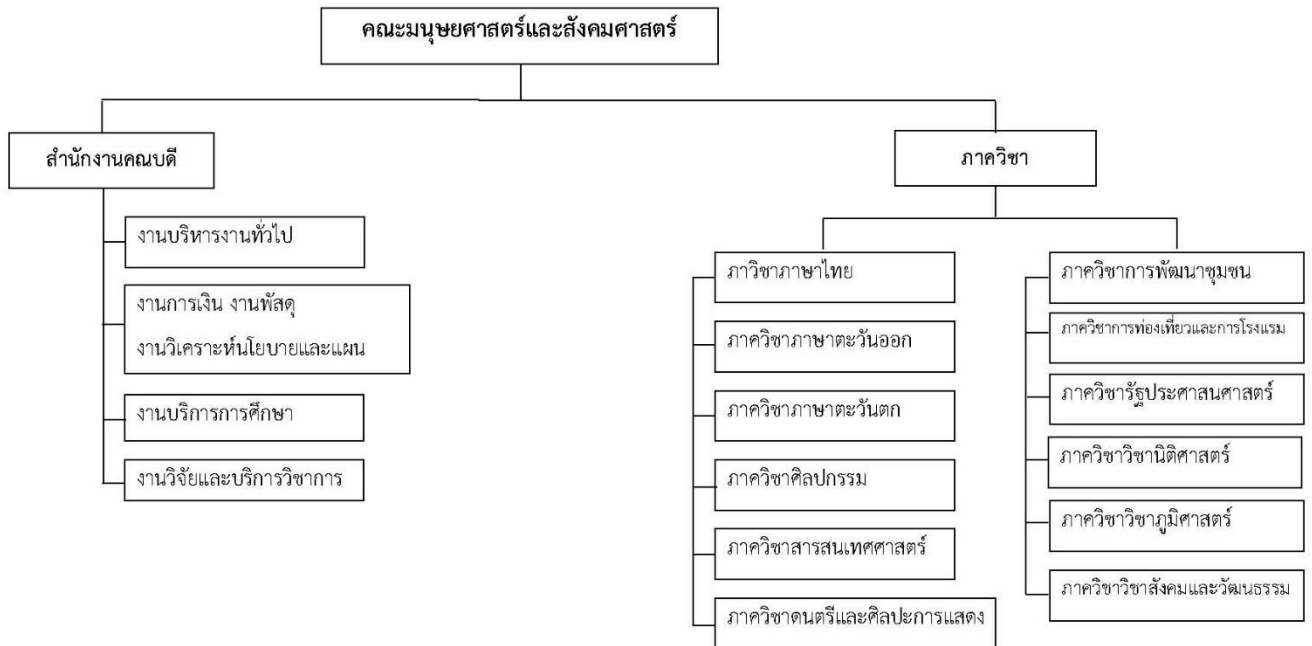
W	Worldwide	มีความคิด มุมมองกว้างไกล
I	Intellectual	สร้างปัญญาไทย ท้องถิ่น สู่สากล
S	Service Mind	เป็นคนมีจิตอาสา จิตบริการ
D	Diversity	ประสานความหลากหลาย ยอมรับความแตกต่าง
O	Opportunity	เสริมสร้างและให้โอกาสแก่ท้องถิ่น
M	Moral	มีศีลธรรม คุณธรรมประจำตน

อัตลักษณ์ (Identity)

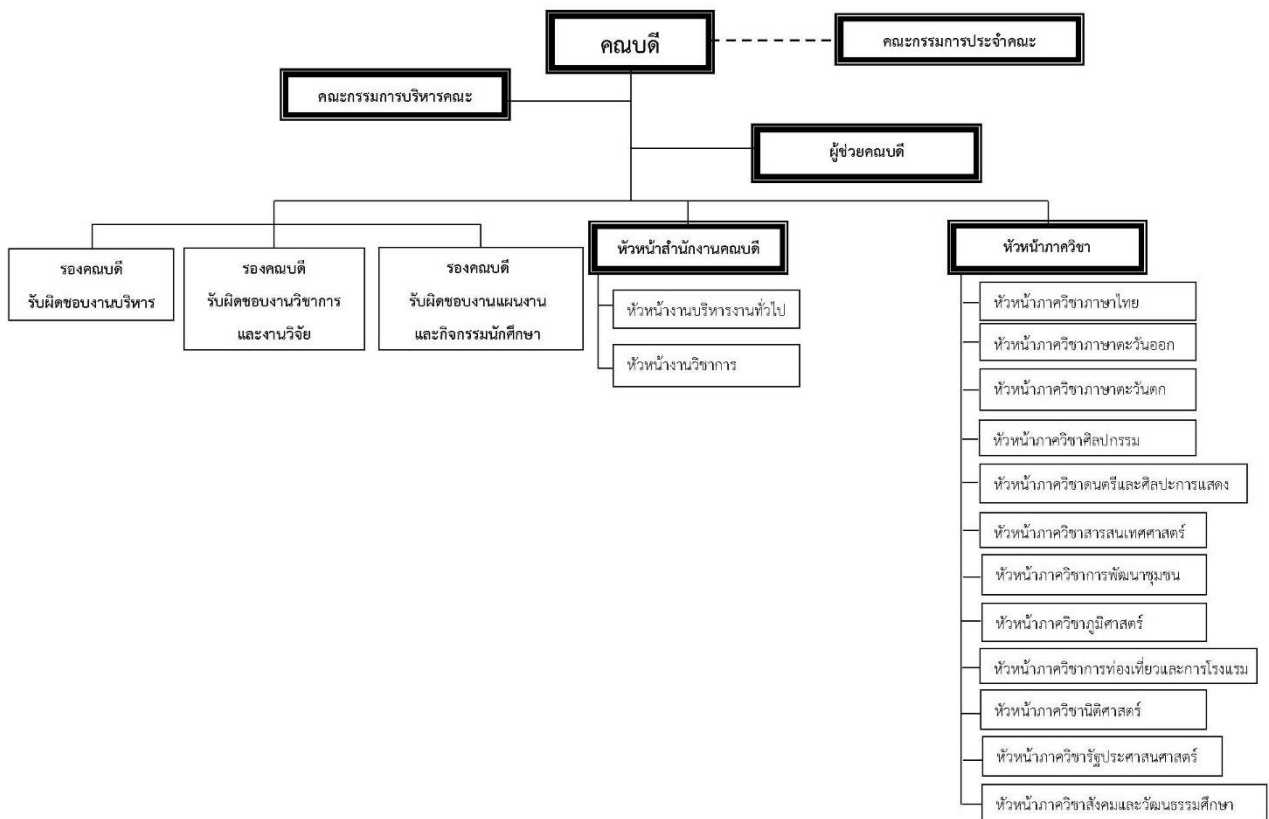
คนดี มีอาชีพ

โครงสร้างองค์กร และโครงสร้างการบริหารงาน

โครงสร้างองค์กร (Organization Chart)



โครงสร้างการบริหารงาน (Administration Chart)



รายชื่อผู้บริหาร

ผู้บริหารคณะมนุษยศาสตร์และสังคมศาสตร์

- | | |
|--|---------------------|
| 1. คณบดีคณะมนุษยศาสตร์และสังคมศาสตร์ | ประธานกรรมการ |
| 2. รองคณบดีฝ่ายบริหาร | กรรมการ |
| 3. รองคณบดีฝ่ายวิชาการ | กรรมการ |
| 4. รองคณบดีฝ่ายแผนงานและกิจการนักศึกษา | กรรมการ |
| 5. ผู้ช่วยคณบดีฝ่ายวิเทศสัมพันธ์และประชาสัมพันธ์ | กรรมการ |
| 6. รักษาการหัวหน้าสำนักงานคณบดี | กรรมการและเลขานุการ |
| 7. นางสาวกัลยกร สุสิงโสด | ผู้ช่วยเลขานุการ |

หลักสูตรและสาขาวิชาที่เปิดสอน

ตารางที่ 2 รายชื่อหลักสูตรและสาขาวิชาที่เปิดสอน 19 หลักสูตร (จำแนกตามประเภทการจัดการศึกษา)

ลำดับที่	ชื่อหลักสูตร/สาขาวิชา		ระดับการศึกษา
1	ศิลปศาสตรบัณฑิต (4 ปี)	ดุริยางค์ไทย	ระดับปริญญาตรี
2	ศิลปศาสตรบัณฑิต (4 ปี)	ดุริยางค์สากล	
3	ศิลปศาสตรบัณฑิต (4 ปี)	ภาษาเกาหลี	
4	ศิลปศาสตรบัณฑิต (4 ปี)	ภาษาจีน	
5	ศิลปศาสตรบัณฑิต (4 ปี)	ภาษาญี่ปุ่น	
6	ศิลปศาสตรบัณฑิต (4 ปี)	ภาษาไทย	
7	ศิลปศาสตรบัณฑิต (4 ปี)	ภาษาฝรั่งเศสธุรกิจ	
8	ศิลปศาสตรบัณฑิต (4 ปี)	ภาษาอังกฤษ	
9	ศิลปศาสตรบัณฑิต (4 ปี)	ภาษาอังกฤษธุรกิจ	
10	ศิลปศาสตรบัณฑิต (4 ปี)	ออกแบบประยุกต์ศิลป์	
11	ศิลปศาสตรบัณฑิต (4 ปี)	นาฏศิลป์และการละคร	
12	ศิลปศาสตรบัณฑิต (4 ปี)	สารสนเทศศาสตร์	
13	ศิลปศาสตรบัณฑิต (4 ปี)	การท่องเที่ยวและการโรงแรม	
14	ศิลปศาสตรบัณฑิต (4 ปี)	การพัฒนาชุมชน	
15	ศิลปศาสตรบัณฑิต (4 ปี)	วัฒนธรรมศึกษา	
16	รัฐประศาสนศาสตรบัณฑิต (4 ปี)	รัฐประศาสนศาสตร์	
17	นิติศาสตรบัณฑิต (4 ปี)	นิติศาสตร์	
18	วิทยาศาสตร์บัณฑิต (4 ปี)	ภูมิสารสนเทศ	
19	ศิลปศาสตรมหาบัณฑิต	ภาษาไทย	ระดับปริญญาโท

จำนวนนักศึกษา

ตารางที่ 3 จำนวนนักศึกษา ปีการศึกษา 2559 จำแนกตามสาขาวิชาและระดับการศึกษา

หลักสูตรวิชา	ปริญญาตรี	ปริญญาโท	ผลรวมทั้งหมด
ดุริยางค์ไทย	34	-	34
ดุริยางค์สากล	191	-	191
ภาษาเกาหลี	201	-	201
ภาษาจีน	330	-	330
ภาษาญี่ปุ่น	296	-	296
ภาษาไทย	429	-	429
ภาษาฝรั่งเศสธุรกิจ	119	-	119
ภาษาอังกฤษ	259	-	259
ภาษาอังกฤษธุรกิจ	201	-	201
ออกแบบประยุกต์ศิลป์	171	-	171
นาฏศิลป์และการละคร	46	-	46
สารสนเทศศาสตร์	169	-	169
การท่องเที่ยวและการโรงแรม	1097	-	1097
การพัฒนาชุมชน	708	-	708
วัฒนธรรมศึกษา	178	-	178
รัฐประศาสนศาสตร์	811	-	811
นิติศาสตร์	527	-	527
ภูมิสารสนเทศ	143	-	143
ภาษาไทย(ป.โท)	-	13	13
รวมทั้งหมด	5,911	13	5,924

จำนวนอาจารย์ประจำ

ตารางที่ 4 สรุปจำนวนอาจารย์ประจำทั้งหมดที่ปฏิบัติงานจริงและลาศึกษาต่อ ประจำปีการศึกษา 2559 จำแนกตามคุณวุฒิ และตำแหน่งทางวิชาการ

ภาควิชา	จำแนกตามคุณวุฒิ และตำแหน่งทางวิชาการ																		รวมทั้งหมด	ปฏิบัติงานจริง	ลาศึกษาต่อ
	ปริญญาตรี				ปริญญาโท				ปริญญาเอก				รวม								
	อ.	ผศ.	รศ.	ศ.	อ.	ผศ.	รศ.	ศ.	อ.	ผศ.	รศ.	ศ.	อ.	ผศ.	รศ.	ศ.					
คณะมนุษยศาสตร์และสังคมศาสตร์	5	-	-	-	122	16	1.5	-	26	7	-	-	153	23	1.5	-	177.5	164.5	13		
รวม	5	-	-	-	122	16	1.5	-	26	7	-	-	153	23	1.5	-	177.5	164.5	13		
	5				139.5				33				177.5								

ข้อมูล ณ วันที่ 1 สิงหาคม 2560

หมายเหตุ การนับจำนวนอาจารย์ประจำ

ระยะเวลาการทำงาน	การนับจำนวนอาจารย์
9-12 เดือน	คิดเป็น 1 คน
6 เดือนขึ้นไป แต่ไม่ถึง 9 เดือน	คิดเป็น 0.5 คน
น้อยกว่า 6 เดือน	ไม่สามารถนับได้

บุคลากรสายสนับสนุนทั้งหมด ประจำปีการศึกษา 2559 (จำแนกตามประเภทบุคคล)

ตารางที่ 5 จำนวนบุคลากรสายสนับสนุนทั้งหมด ประจำปีการศึกษา 2559 (จำแนกตามประเภทบุคคล)

ประเภทบุคลากร สายสนับสนุน	จำแนกตามคุณวุฒิการศึกษา				รวม
	ต่ำกว่าปริญญาตรี	ปริญญาตรี	ปริญญาโท	ปริญญาเอก	
1. ข้าราชการ	-	-	-	-	-
2. ลูกจ้างประจำ	-	-	-	-	-
3. พนักงานมหาวิทยาลัย	-	10	3	-	13
4. พนักงานชั่วคราว	-	-	-	-	-
5. พนักงานราชการ	-	2	-	-	2
6. พนักงานลูกจ้างโครงการ	-	-	-	-	-
รวม	-	12	3	-	15

ข้อมูลบัณฑิต

ปีการศึกษา 2559 คณะมนุษยศาสตร์และสังคมศาสตร์ มีนักศึกษาที่สำเร็จการศึกษา จำนวน 2,107 คน ดังนี้

ตารางที่ 6 จำนวนนักศึกษาที่สำเร็จการศึกษา ประจำปีการศึกษา 2559

ลำดับที่	ชื่อหลักสูตร/สาขาวิชา	จำนวน (คน)
1	ดุริยางค์ไทย	24
2	ดุริยางค์สากล	29
3	ภาษาเกาหลี	59
4	ภาษาจีน	80
5	ภาษาญี่ปุ่น	133
6	ภาษาไทย	182
7	ภาษาฝรั่งเศสธุรกิจ	20
8	ภาษาอังกฤษ	114
9	ภาษาอังกฤษธุรกิจ	66
10	ออกแบบประยุกต์ศิลป์	59
11	นาฏศิลป์และการละคร	28
12	สารสนเทศศาสตร์	101
13	การท่องเที่ยวและการโรงแรม	331
14	การพัฒนาชุมชน	265
15	วัฒนธรรมศึกษา	88

ลำดับที่	ชื่อหลักสูตร/สาขาวิชา	จำนวน (คน)
16	รัฐประศาสนศาสตร์	310
17	นิติศาสตร์	138
18	ภูมิสารสนเทศ	64
19	ภาษาไทย(ป.โท)	16
รวมทั้งหมด		2,107

ข้อมูลพื้นฐานโดยย่อเกี่ยวกับงบประมาณ

งบประมาณ ประจำปีงบประมาณ 2559 (จำแนกตามหมวดรายจ่าย)

ตารางที่ 7 จำแนกตามแหล่งงบประมาณ ปีงบประมาณ พ.ศ. 2559 (หน่วย : บาท)

รายการ	งบประมาณ	
	ที่ได้รับ	เปอร์เซ็นต์ที่ได้รับ
1. การบริหารจัดการ	1,073,000.00	1.03
2. การจัดการเรียนการสอน	2,981,400.00	2.86
3. การพัฒนาบุคลากร	1,490,000.00	1.43
4. การพัฒนานักศึกษาและส่งเสริมศิลปวัฒนธรรม	1,318,800.00	1.26
5. การเผยแพร่ความรู้และการบริหารวิชาการ	582,000.00	0.55
6. การสนับสนุนด้านวิจัย	100,000.00	0.09
7. การประกันคุณภาพการศึกษา	226,000.00	0.21
8. ค่าใช้จ่ายเกี่ยวกับบุคลากร	96,269,900.00	92.53
รวมงบประมาณทั้งหมด	104,041,100.00	100.00

วิธีประเมิน

วัตถุประสงค์ในการประเมิน

1. ตรวจสอบและประเมินการดำเนินงานของหน่วยงานตามระบบคุณภาพและกลไกที่มหาวิทยาลัยกำหนดขึ้น โดยการวิเคราะห์เปรียบเทียบผลการดำเนินงานตามตัวบ่งชี้ในทุกองค์ประกอบคุณภาพว่าเป็นไปตามเกณฑ์และได้มาตรฐาน
2. ให้หน่วยงานทราบสถานการณ์ของตนเองอันจะนำไปสู่การกำหนดแนวทางในการพัฒนาคุณภาพไปสู่เป้าหมาย และเป้าประสงค์ที่ตั้งไว้
3. ให้หน่วยงานทราบจุดแข็งจุดที่ควรพัฒนา/ปรับปรุง ตลอดจนได้รับข้อเสนอแนะในการพัฒนาการดำเนินงาน เพื่อเสริมจุดแข็งแลพัฒนาจุดที่ควรปรับปรุงของหน่วยงานอย่างต่อเนื่อง

วิธีการดำเนินการ

1. คณะกรรมการฯ ประชุมวางแผนการตรวจประเมินคุณภาพภายใน ก่อนดำเนินการประเมินคุณภาพภายใน (อ้างอิงภาคผนวก ก รายงานการประชุมวางแผนการตรวจประเมิน) เพื่อจัดแบ่งหน้าที่รับผิดชอบในการดำเนินการตรวจประเมินตามองค์ประกอบตัวบ่งชี้คุณภาพ
2. คณะกรรมการฯ ศึกษาคู่มือการประกันคุณภาพการศึกษา รายงานผลการประเมินตนเอง (SAR : Self Assessment Report) และเอกสารที่เกี่ยวข้อง
3. คณะกรรมการฯ เยี่ยมชมหน่วยงาน พร้อมกับสัมภาษณ์ผู้บริหารในหน่วยงานต่างๆ
4. คณะกรรมการฯ รวบรวมข้อมูลเพิ่มเติมโดยการสัมภาษณ์ผู้บริหาร ผู้แทนบุคลากร และข้อมูลจากสื่ออื่นๆ เช่น อินเทอร์เน็ต เป็นต้น
5. คณะกรรมการฯ เปิดโอกาสให้บุคลากรส่งความเห็นเพิ่มเติม ผ่านทางจดหมายอิเล็กทรอนิกส์ถึงประธานกรรมการตรวจประเมินฯ โดยตรง
6. คณะกรรมการฯ ประชุมระดมความคิดเห็นเพื่อสรุปผลการตรวจประเมินคุณภาพการศึกษา
7. คณะกรรมการฯ รายงานผลการตรวจประเมินคุณภาพฯ ด้วยวาจาให้แก่ผู้บริหาร และบุคลากร พร้อมทั้งเปิดโอกาสให้คณะชี้แจงรายละเอียด ข้อมูลเพิ่มเติม กรณีที่มีความเห็นแตกต่างกับผลการประเมิน
8. คณะกรรมการฯ จัดทำรายงานการตรวจประเมินคุณภาพฯ เพื่อเสนอต่อมหาวิทยาลัย

วิธีการตรวจสอบความน่าเชื่อถือของข้อมูล

เพื่อให้ได้มาซึ่งข้อมูลที่มีความน่าเชื่อถือและความเที่ยงตรงของผลการประเมินคุณภาพภายในตามรายงานฉบับนี้ของ คณะมนุษยศาสตร์และสังคมศาสตร์ คณะกรรมการจึงได้กำหนดเกณฑ์ในการตรวจประเมินคุณภาพภายใน โดยใช้เกณฑ์มาตรฐานตามองค์ประกอบและตัวชี้วัดที่กำหนดโดยสำนักงานคณะกรรมการการอุดมศึกษา (สกอ.) เกณฑ์การประเมินเป็น 5 ระดับคะแนน ดังนี้

0.00 – 1.50	การดำเนินงานของสถาบัน	ต้องปรับปรุงเร่งด่วน
1.51 - 2.50	การดำเนินงานของสถาบัน	ต้องปรับปรุง
2.51 - 3.50	การดำเนินงานของสถาบัน	ระดับพอใช้
3.51 - 4.50	การดำเนินงานของสถาบัน	ระดับดี
4.51 – 5.00	การดำเนินงานของสถาบัน	ระดับดีมาก

ผลการประเมินรายตัวบ่งชี้

คณะมนุษยศาสตร์และสังคมศาสตร์ รับการประเมินตามองค์ประกอบคุณภาพ จำนวน 5 องค์ประกอบ จำนวน 13 ตัวบ่งชี้ โดยใช้เกณฑ์การประเมินคะแนนเต็ม 5.00 คะแนน ซึ่งในปีการศึกษา 2559 มีผลการประเมินคุณภาพการศึกษาภายใน เท่ากับ 2.62 คะแนน การดำเนินงาน อยู่ในระดับพอใช้ ดังนี้

ผลการประเมิน

ตาราง ป.1 ผลการประเมินคุณภาพภายใน ตามตัวบ่งชี้ตามองค์ประกอบคุณภาพ

หน่วยงาน : คณะมนุษยศาสตร์และสังคมศาสตร์						
ตัวบ่งชี้คุณภาพ	เป้าหมาย	ประเมินตนเอง				คะแนนประเมิน
		ผลการดำเนินงาน			คะแนนประเมิน	
		ตัวตั้ง	ผลลัพธ์			
		ตัวหาร	(% หรือ สัดส่วน)			
ตัวบ่งชี้ 1.1	ร้อยละ 3.52	50.26	2.65		2.65	
		19				
ตัวบ่งชี้ 1.2	ร้อยละ 100	33	ร้อยละ 18.59		2.32	
		177.5				
ตัวบ่งชี้ 1.3	ร้อยละ 50	24.5	ร้อยละ 13.80		1.15	
		177.5				
ตัวบ่งชี้ 1.4		กลุ่มสาขามนุษยศาสตร์และสังคมศาสตร์		ร้อยละ 98.89	0.00	
ตัวบ่งชี้ 1.5	5 ข้อ	มีการดำเนินการ (1,2,3,4,5,6)		6 ข้อ	5.00	
ตัวบ่งชี้ 1.6	5 ข้อ	มีการดำเนินการ (1,2,3)		3 ข้อ	3.00	
ตัวบ่งชี้ 2.1	4 ข้อ	มีการดำเนินการ (2,3,4,5)		4 ข้อ	3.00	
ตัวบ่งชี้ 2.2	80,000 บาท	กลุ่มสาขาวิชามนุษยศาสตร์และสังคมศาสตร์				
		9,364,921.00		56,929.61	5.00	
		164.5				
ตัวบ่งชี้ 2.3	ร้อยละ 10	กลุ่มสาขามนุษยศาสตร์และสังคมศาสตร์				
		7		3.94	0.99	
		177.5				
ตัวบ่งชี้ 3.1	5 ข้อ	มีการดำเนินการ (3,6)		2 ร้อยละ	2.00	
ตัวบ่งชี้ 4.1	5 ข้อ	มีการดำเนินการ (1,2,3,6)		4 ข้อ	3.00	
ตัวบ่งชี้ 5.1	5 ข้อ	มีการดำเนินการ (4,6,7)		3 ข้อ	3.00	
ตัวบ่งชี้ 5.2	4 ข้อ	มีการดำเนินการ (1,2,3,4)		4 ข้อ	3.00	
คะแนนเฉลี่ย 5 องค์ประกอบ (13 ตัวบ่งชี้ สกอ.)					2.62	
รวมค่าคะแนนเฉลี่ยรวมทั้งหมด					2.62	

ตาราง ป.2 ตารางวิเคราะห์ผลการประเมินระดับคณะ

องค์ประกอบ	จำนวนตัวบ่งชี้				ผลการประเมิน
	Input	Process	Output	คะแนนเฉลี่ย รวม	
1. การผลิตบัณฑิต	1.16	4.00	2.65	2.35	ต้องปรับปรุง
2. การวิจัย	5.00	3.00	0.99	3.00	พอใช้
3. การบริการวิชาการ	-	2.00	-	2.00	ต้องปรับปรุง
4. การทำนุบำรุงศิลปะและวัฒนธรรม	-	3.00	-	3.00	พอใช้
5. การบริหารจัดการ	-	3.00	-	3.00	พอใช้
รวม	2.12	3.14	1.82	2.62	พอใช้
ผลการประเมิน	ต้องปรับปรุง	พอใช้	ต้องปรับปรุง		

ข้อเสนอแนะในการปรับปรุงตามรายองค์ประกอบคุณภาพ

องค์ประกอบที่ 1 การผลิตบัณฑิต

จุดที่ควรพัฒนา

ในด้านการจัดการเรียนการสอนคณะได้มีระบบและกลไกในการดำเนินการแต่ยังขาดการกำกับติดตามในบางประเด็น ต่อการจัดการเรียนการสอนในพื้นที่และในบางพื้นที่ที่จัดการเรียนการสอนในหลักสูตรเดียวกับคณะ ทำให้ส่งผลกระทบต่อคุณภาพการจัดการศึกษา นอกจากนี้ยังพบว่าอัตราคงอยู่ของนักศึกษามีแนวโน้มที่จะมีจำนวนน้อยลง และขณะเดียวกันคณะยังสามารถดำเนินการอยู่ได้ เนื่องจากมีกลุ่มผู้เรียนยังเพียงพอในปัจจุบัน และในการจัดกิจกรรมนักศึกษาภายในคณะยังไม่สะท้อนผลลัพธ์ของคุณภาพต่อนักศึกษา

ข้อเสนอแนะเพื่อการพัฒนา

1. ควรทบทวนระบบและกลไกในการกำกับติดตาม ดูแลการบริหารหลักสูตรให้ชัดเจนเพื่อเป็นไปตามเกณฑ์มาตรฐานหลักสูตร
2. เนื่องจากสัดส่วนจำนวนนักศึกษาเต็มเวลาต่อจำนวนอาจารย์ประจำที่ปฏิบัติงานจริงมีค่าสูงกว่าเกณฑ์ที่ สกอ. กำหนดมาก คณะฯ จึงควรพัฒนาระบบสารสนเทศสำหรับสนับสนุนการดูแลนักศึกษาของอาจารย์ให้มีประสิทธิภาพมากขึ้น
3. ควรจัดทำแผนพัฒนานักศึกษาในภาพรวมของคณะที่เชื่อมโยงเข้ากับแผนกลยุทธ์ของคณะ โดยกำหนดเป้าหมายของการพัฒนานักศึกษาให้ชัดเจน และกำหนดตัวบ่งชี้วัดความสำเร็จของแผน ที่สะท้อนถึงผลลัพธ์ของการพัฒนานักศึกษาให้ถูกต้อง

องค์ประกอบที่ 2 การวิจัย

จุดที่ควรพัฒนา

คณะฯ ยังขาดการวางแผนในการกำหนดทิศทางการวิจัยและงานวิจัยยังมีงานวิจัยเฉพาะกลุ่ม นอกจากนั้นผลงานวิจัยที่ตีพิมพ์ยังอยู่ในระดับที่ค่อนข้างน้อย และระบบสารสนเทศในการบริหารงานวิจัยยังไม่สมบูรณ์

ข้อเสนอแนะเพื่อการพัฒนา

1. ควรใช้ระบบสารสนเทศสำหรับการบริหารงานวิจัยที่มหาวิทยาลัยพัฒนาขึ้น เพื่อใช้ในการกำหนดทิศทางการแข่งขันด้านวิจัย (องค์ความรู้) ของคณะให้สอดคล้องกับวิสัยทัศน์ที่พัฒนาองค์ความรู้ สร้างเครือข่ายชุมชนทางภาษา ศิลปวัฒนธรรม เพื่อเข้าสู่ประชาคมอาเซียน และบริหารจัดการให้คณาจารย์ดำเนินการวิจัยไปในทิศทางที่กำหนด ทั้งนี้ ควรวางแผนงานวิจัยที่เป็นการบูรณาการงานวิจัยเข้ากับการเรียนการสอน และ การบริการวิชาการ รวมถึง กำหนดเป้าหมายสัดส่วนผลงานวิจัยที่ตอบสนองความต้องการของชุมชน และที่นำไปเผยแพร่ในระดับชาติและนานาชาติ รวมทั้งการสนับสนุนให้เกิดผลสำเร็จตามเป้าหมาย

2. ควรจัดสรรเงินสนับสนุนการทำวิจัยนอกเหนือจากเงินสนับสนุนของมหาวิทยาลัย และอาจมีระบบนักวิจัยพี่เลี้ยง เพื่อสร้างนักวิจัยรุ่นใหม่ และส่งเสริมให้นักวิจัยรุ่นเก่าสร้างผลงานวิจัยอย่างต่อเนื่อง และขณะเดียวกันควรสนับสนุนส่งเสริมให้นักวิจัยที่มีความหลากหลาย และกระจายไปยังบุคลากรทุกภาคส่วนของคณะ รวมทั้งกำกับติดตามให้นักวิจัยของอาจารย์ทุกคนดำเนินการอย่างต่อเนื่อง เพื่อให้สอดคล้องกับคุณสมบัติของอาจารย์ตามเกณฑ์มาตรฐานหลักสูตร พ.ศ. 2558 และนอกจากนั้นควรหาแหล่งทุนวิจัยจากภายนอกและทำงานวิจัยในรูปแบบสหวิทยาการ โดยเน้นการสร้างทีมวิจัยที่เข้มแข็ง

องค์ประกอบที่ 3 การบริการวิชาการ

จุดที่ควรพัฒนา

การบริการวิชาการของคณะ ยังขาดการนำแผนกลยุทธ์ซึ่งมีตัวชี้วัดไม่สอดคล้องกับประเด็นยุทธศาสตร์มาเป็นหลักในการจัดทำโครงการบริการวิชาการ จึงส่งผลให้การบริการวิชาการไม่มีเป้าหมายในการทำงานอย่างแท้จริง ทำให้คณะไม่สามารถนำผลการประเมินมาปรับปรุงและพัฒนาได้ นอกจากนี้การจัดทำโครงการบริการวิชาการยังไม่เชื่อมโยงกับการนำไปใช้ประโยชน์ต่อเนื่องกับชุมชนหรือนักศึกษา

ข้อเสนอแนะเพื่อการพัฒนา

คณะควรทบทวนแผนด้านการบริการวิชาการโดยนำแผนกลยุทธ์ ตัวบ่งชี้ของผลลัพธ์ในการดำเนินการบริการวิชาการแต่ละปี มาเป็นแนวทางในการดำเนินงาน ซึ่งแท้จริงแล้ว คณะฯ มีบุคลากรหลากหลายสาขา มีศักยภาพสูง ซึ่งสามารถจัดบริการวิชาการได้หลายรูปแบบ ดังนั้นคณะควรจะเลือกชุมชนตามพื้นที่และวิเคราะห์ความต้องการของชุมชนอย่างแท้จริง โดยเชื่อมโยงกับพื้นที่ชุมชนที่มหาวิทยาลัยให้บริการ และนำโครงการบริการวิชาการไปดำเนินการจนเกิดผลลัพธ์ที่ชัดเจน ส่งผลให้สามารถจะทำงานบริการวิชาการเป็นไปตามเป้าหมาย พบปัญหาสามารถแก้ไขได้ทันที

องค์ประกอบที่ 4 การทำนุบำรุงศิลปะและวัฒนธรรม

จุดที่ควรพัฒนา

ด้านการทำนุบำรุงศิลปะและวัฒนธรรม ทางคณะยังขาดการประเมินผลสำเร็จตามตัวบ่งชี้ตลอดจนการนำแผนทำนุบำรุงศิลปวัฒนธรรมไปปรับปรุงและพัฒนา

ข้อเสนอแนะเพื่อการพัฒนา

คณะควรทบทวนตัวบ่งชี้ของแผนกลยุทธ์เพื่อนำไปจัดทำโครงการทางด้านศิลปวัฒนธรรมให้เกิดประโยชน์กับนักศึกษาอย่างแท้จริง โดยเน้นเป้าหมายของการทำนุบำรุงศิลปวัฒนธรรมที่สร้างความเข้าใจให้นักศึกษา บุคลากร มีความเข้าใจและตระหนักถึงความเป็นมาของศิลปวัฒนธรรมไทยให้กับกลุ่มเป้าหมายและนำผลจากการดำเนินงานไปปรับปรุงตัวบ่งชี้ แผนการทำนุบำรุงศิลปะและวัฒนธรรมเพื่อให้ผลงานเป็นไปตามเป้าหมาย

องค์ประกอบที่ 5 การบริหารจัดการ

จุดที่ควรพัฒนา

1. คณะมีการจัดทำแผนกลยุทธ์ แต่แผนกลยุทธ์เป็นแผนของทีมบริหารยุคก่อน และแผนยังไม่มี การทบทวนหรือนำสู่การปฏิบัติ รวมทั้งแผนกลยุทธ์ยังไม่มีตัวบ่งชี้ที่ตอบสนองผลลัพธ์ของแผนและยังไม่มีมีการจัดทำแผนกลยุทธ์ทางการเงินที่นำไปสู่การดำเนินการตามแผนให้บรรลุเป้าหมาย นอกจากนั้น คณะได้มีการนำต้นทุนต่อหน่วยในบางหลักสูตรที่มหาวิทยาลัยกำหนดไว้ แต่ยังไม่ได้นำต้นทุนต่อหน่วยมาวิเคราะห์ความคุ้มค่าและโอกาสทางการแข่งขัน
2. คณะมีการดำเนินการด้านการบริหารความเสี่ยง แต่พบว่ามี การดำเนินการด้านความเสี่ยงยังเป็นประเด็นของปัญหาและการควบคุมภายใน จึงทำให้ภาพของการจัดทำความเสี่ยงยังไม่ชัดเจน และยังไม่มีการนำไปสู่การบริหารความเสี่ยง
3. คณะมีการจัดทำ การจัดการความรู้มีการแลกเปลี่ยนเรียนรู้ มีการจัดเก็บองค์ความรู้ แต่การดำเนินการยังไม่ได้มีการนำไปวิเคราะห์จนเกิดองค์ความรู้ อย่างเป็นระบบ

ข้อเสนอแนะเพื่อการพัฒนา

1. ในการจัดทำแผนกลยุทธ์ เนื่องจากคณบดีเป็นผู้บริหารใหม่ของคณะ ควรมีการทบทวนแผน โดยพิจารณาการจัดทำแผนกลยุทธ์ เริ่มจากการวิเคราะห์ SWOT ดูความสัมพันธ์ระหว่างปัจจัยภายนอกและปัจจัยภายใน นำไปกำหนดวิสัยทัศน์ พันธกิจ ประเด็นยุทธศาสตร์ และเป้าหมายของการปฏิบัติงาน และนำมาสู่การวิเคราะห์แผนกลยุทธ์ทางการเงินที่เหมาะสม
2. คณะได้รับค่าใช้จ่ายที่เป็นต้นทุนต่อหน่วยบางส่วนมาจากมหาวิทยาลัย แต่ควรนำไปวิเคราะห์ ค่าใช้จ่ายในแต่ละรายหลักสูตรเป็นต้นทุนมาจากกิจกรรมใดบ้าง เช่น กิจกรรมด้านการเรียน การสอน การวิจัย การบริการวิชาการ การทำนุบำรุงศิลปวัฒนธรรม การพัฒนานักศึกษา

การพัฒนาอาจารย์ และการบริหารจัดการ เพื่อจะได้ทราบว่า ต้นทุนต่อหน่วยของแต่ละหลักสูตร ใช้ในกิจกรรมใดที่เป็นกิจกรรมหลักของหลักสูตรมากน้อยแค่ไหน และนำมาวิเคราะห์ความคุ้มค่า ประสิทธิภาพ ประสิทธิผล รวมทั้งโอกาสทางการแข่งขันของหลักสูตร โดยนำไปเทียบเคียง กับหลักสูตรเดียวกันในสถานศึกษาอื่น

3. คณะควรทำความเข้าใจในประเด็นของความเสี่ยงว่า อะไรเป็นปัญหาการควบคุมภายใน และความเสี่ยง เพื่อจะได้เลือกประเด็นความเสี่ยงได้อย่างถูกต้อง และวิเคราะห์โอกาสที่ความเสี่ยงที่จะเกิด รวมทั้งผลกระทบจากความเสี่ยงนั้น ๆ ถ้าอยู่ในระดับสูงจะนำมาดำเนินการในการจัดทำ ความเสี่ยง โดยจัดทำแผนความเสี่ยง การบริหารความเสี่ยงมีการกำกับ การติดตามความเสี่ยง และผลลัพธ์ที่เกิดขึ้น ความเสี่ยงต้องลดลง โดยมีตัวบ่งชี้วัดระดับความเสี่ยงที่ลดลงด้วย
4. คณะควรสร้างความเข้าใจในด้านการจัดการความรู้ให้บุคลากรภายในคณะ มีความเข้าใจในเรื่อง ของกระบวนการจัดการจัดการความรู้และดำเนินการตามขั้นตอนการจัดการความรู้อย่างเป็น ระบบ มีการจัดทำแผนการจัดการความรู้ มีการแลกเปลี่ยนเรียนรู้ มีการนำความรู้ไปจัดเป็นระบบ นำไปสู่การประชุม เพื่อพิจารณาองค์ความรู้ สุดท้ายคณะจะได้องค์ความรู้ด้านการเรียนการสอน และวิจัยที่มีคุณภาพ

ข้อเสนอแนะในภาพรวม

1. คณะมนุษยศาสตร์และสังคมศาสตร์มีหลักสูตรทั้งหมด 19 หลักสูตร มีอาจารย์ทั้งสิ้นประมาณ 170 คน มีนักศึกษาประมาณ 6,000 คน จึงถือเป็นคณะขนาดใหญ่ ดังนั้นฝ่ายบริหาร ควรให้ความสำคัญในการดูแลหลักสูตรและพยายามจัดสรรทรัพยากรสิ่งสนับสนุนการเรียนรู้ ให้หลักสูตรอย่างเหมาะสม และควรพิจารณาแก้ไขในประเด็นต่างๆ ที่อาจเกิดในหลักสูตร เพื่อพัฒนาให้ทุกหลักสูตรที่อยู่ภายใต้กำกับดูแลของคณะ ให้บริหารจัดการหลักสูตรให้มี ประสิทธิภาพเพิ่มขึ้น นอกจากนี้ คณะควรสร้างความเข้าใจในระบบและกลไกการประกัน คุณภาพการศึกษาให้กับบุคลากรภายในคณะให้มีความเข้าใจไปในทิศทางเดียวกัน และสร้าง ความร่วมมือที่จะช่วยพัฒนาภาระงานของคณะให้บรรลุตามเป้าหมายอย่างมีประสิทธิภาพ โดยบุคลากรทุกภาคส่วนมีส่วนร่วม
2. หลังจากการดำเนินการประเมินระดับหลักสูตรและคณะแล้ว คณะควรจัดประชุมเพื่อสรุปประเด็น ต่าง ๆ ที่เป็นข้อเสนอแนะจากคณะกรรมการประเมินคุณภาพการศึกษาของหลักสูตร และคณะนำประเด็นต่าง ๆ มาปรึกษาหารือและกำหนดเป้าหมายจัดทำแผนพัฒนา กำหนด วิธีปฏิบัติ กำกับติดตามผลลัพธ์เป็นระยะ ในส่วนที่มีปัญหา ควรหาวิธีการสร้างความเข้าใจร่วมกัน เพื่อให้ทุกกิจกรรมได้มีการดำเนินการแก้ปัญหา ทำให้คุณภาพการจัดการศึกษาในหลักสูตร และคณะมีคุณภาพดียิ่งขึ้น

3. คณะควรทบทวนและสนับสนุนให้หลักสูตรแต่ละหลักสูตรที่อยู่ในความรับผิดชอบของคณะ ได้พิจารณาการดำเนินการด้านผลลัพธ์การเรียนรู้ของหลักสูตร โดยพิจารณาคุณสมบัติของผู้สำเร็จ การศึกษาเป็นเป้าหมายหลัก การจัดทำผลลัพธ์การเรียนรู้ใน 5 Domain รายวิชาที่จัดการเรียน การสอน ควรเชื่อมโยงรายวิชากับผลลัพธ์การเรียนรู้ และเตรียมการจัดทำ มคอ. 3 และ มคอ. 5 เป็นไปในทิศทางเดียวกัน สำหรับคณะที่เตรียมการเข้าสู่การขอ TQR ในอนาคต
4. คณะควรให้ความสำคัญในการจัดการทรัพยากรและสิ่งสนับสนุนการเรียนรู้ที่จำเป็นในแต่ละ หลักสูตร โดยเฉพาะสิ่งสนับสนุนการเรียนรู้ในองค์กรรวม เช่น เอกสาร ตำรา อุปกรณ์เครื่องมือ พื้นฐาน สิ่งสนับสนุนการเรียนรู้อื่น ๆ ที่จำเป็นที่จะใช้ในการพัฒนาความรู้ วิชาชีพและพัฒนา ความรู้สู่การปฏิบัติงานจริง ซึ่งเป็นสิ่งสนับสนุนการเรียนรู้ที่ใช้กับการเรียนการสอนของอาจารย์ และบริการนักศึกษา รวมทั้งสร้างความเข้าใจให้กับกลุ่มนักศึกษาที่จัดทำกิจกรรมนักศึกษา ให้พิจารณากิจกรรมที่สร้างประโยชน์ให้กับกลุ่มนักศึกษาอย่างแท้จริงและหาแนวทางในการบริหาร รายได้และรายจ่ายอย่างเหมาะสม ในส่วนของกิจกรรมการดำเนินงานของคณะ ควรมีการจัดทำ แผนกิจกรรมด้านต่าง ๆ โดยกำหนดเป็นตารางประจำปีให้กับนักศึกษาเพื่อให้นักศึกษาจะได้ทราบ ล่วงหน้า และจะได้จัดสรรเวลาให้กับกิจกรรมดังกล่าวได้อย่างเหมาะสม
5. ควรให้ความสำคัญในการพัฒนาทักษะให้กับนักศึกษาปัจจุบันและศิษย์เก่า เช่น การพัฒนา ด้านภาษาเพิ่มขึ้น โดยเฉพาะอย่างยิ่งบัณฑิตมีความรู้ในภาษาเอก เช่น ภาษาจีน ภาษาญี่ปุ่น แต่บัณฑิตยังไม่สามารถใช้ภาษาอังกฤษได้อย่างเข้มแข็ง ทั้ง ๆ ที่เป็นภาษากลางที่ควรจะเป็น พื้นฐานที่ดีก่อนไปใช้ภาษาที่สาม นอกจากนี้ บัณฑิตยังขาดความรู้ในเทคโนโลยีขั้นสูงที่จำเป็น ต่อวิชาชีพ ที่จะไปใช้ในการปฏิบัติงานคณะควรวิเคราะห์และหาวิธีการพัฒนากิจกรรมที่เกิด ผลกระทบในเรื่องดังกล่าวเพื่อทำให้นักศึกษามีคุณภาพดียิ่งขึ้น

ข้อมูลการสัมภาษณ์

สัมภาษณ์ผู้บริหาร

1. คณะฯ มีการเปิดโอกาสให้อาจารย์ทุกคนได้มีโอกาสแสดงความคิดเห็น พร้อมทั้งได้มีการเยี่ยมเยียนอาจารย์ในสาขาวิชาของอาจารย์ และมีการปรับปรุงห้องพักอาจารย์ให้มีความสะดวก สบาย และเปิดโอกาสให้อาจารย์ได้มีการศึกษาต่อในระดับที่สูงขึ้น
2. บัณฑิตที่จบจากคณะมนุษยศาสตร์ฯ ต้องพูดภาษาอังกฤษให้ได้ดียิ่งขึ้น โดยมีโครงการให้บัณฑิตได้มีโอกาสเรียนรู้เพิ่มเติม
3. อาจารย์และบุคลากรภายในคณะมีความร่วมมือกันในการดำเนินงานของคณะ เพื่อขับเคลื่อนคณะไปตามเป้าหมายและพันธกิจที่คณะได้ตั้งไว้ โดยทุกภาคส่วนมีความร่วมมืออย่างมีประสิทธิภาพ
4. การฝึกปฏิบัติการวิชาชีพของคณะ โดยคณะมีความร่วมมือกับหน่วยงานเอกชนทั้งในประเทศและต่างประเทศ เพื่อให้นักศึกษาไปฝึกปฏิบัติวิชาชีพที่เกี่ยวข้อง ส่วนสาขาวิชาที่เกี่ยวข้องกับชุมชนมีความร่วมมือกับพื้นที่เพื่อสนับสนุนให้นักศึกษาได้ฝึกงานในพื้นที่จริง

สัมภาษณ์อาจารย์และนักวิจัย

1. อาจารย์มีความสุขในการสอน การทำงานในภาควิชา อาจารย์ได้รับการสนับสนุนในการแสดงศักยภาพของตนเอง การอยู่ร่วมกันแบบครอบครัว แต่อาจารย์ไม่มีความสุขในการจัดทำเอกสารการจัดทำ มคอ.ต่าง ๆ รวมทั้งการจัดทำรายงานการประเมินตนเอง (SAR)
2. อาจารย์ภายในคณะมีความสัมพันธ์แบบพี่น้อง สนุกกับการทำงาน ทั้งการเรียนการสอน การทำงานด้านวิจัยด้านบริการวิชาการ ด้านการทำนุบำรุงศิลปะและวัฒนธรรม
3. สิ่งสนับสนุนการเรียนรู้ไม่เพียงพอต่อการใช้งาน อาทิ อุปกรณ์สำนักงานออฟฟิศ เครื่องคอมพิวเตอร์ เครื่องพริ้นเตอร์ เป็นต้น
4. คณะและสาขาวิชามีการบูรณาการด้านการเรียนการสอน การวิจัย การบริการวิชาการ และการทำนุบำรุงศิลปะและวัฒนธรรม มีการดำเนินงานแบบบูรณาการโดยจัดโครงการต่าง ๆ ให้กับชุมชนในพื้นที่ที่คณะได้รับผิดชอบ เพื่อสนับสนุนให้ชุมชนมีความเข้มแข็งในการทำงาน เพื่อให้เกิดประโยชน์กับมหาวิทยาลัย คณะ อาจารย์ และนักศึกษา
5. คณะมีระบบและกลไกในการสร้างขวัญและกำลังใจให้กับอาจารย์และนักวิจัยในคณะ โดยมีงบประมาณสนับสนุนในการจัดทำวิจัยและการนำไปเสนองานวิจัยในต่างประเทศ และมีการมอบรางวัลและเงินประจำตำแหน่งทางวิชาการให้กับอาจารย์ที่ทำผลงานวิชาการ

สัมภาษณ์บุคลากรสายสนับสนุน

1. คณะมีบุคลากรสายสนับสนุนไม่เพียงพอต่อการดำเนินงานของคณะ และการสนับสนุนการดำเนินงานของอาจารย์ภายในคณะ
2. การจัดการของคณะในการขอตำแหน่งที่สูงขึ้น บุคลากรที่มีตำแหน่งเจ้าหน้าที่บริหารทั่วไปทุกคนสามารถขอตำแหน่งที่ขอได้ ส่วนตำแหน่งที่สูงขึ้นของสายอื่น ๆ ไม่สามารถขอได้
3. เกณฑ์การประเมินความดีความชอบของบุคลากรภายในคณะ ให้คนดีและหัวหน้าประเมินควรมีการปรับปรุงให้มีการประเมินอย่างมีประสิทธิภาพและเป็นธรรมให้กับทุกคน
4. คณะควรปรับปรุงหรือพัฒนาในด้านสร้างขวัญและกำลังใจในการทำงาน ในตำแหน่งทางวิชาการและวิชาชีพที่สูงขึ้น และในด้านการยกย่องและคำชื่นชมจากคณะ และอาจารย์ควรให้ความเคารพในบทบาทและหน้าที่ของบุคลากรในคณะ

สัมภาษณ์นักศึกษา

1. จำนวนสื่อการเรียนการสอนไม่ทันสมัย และไม่เพียงพอต่อการบริการให้กับนักศึกษา ทำให้นักศึกษาไม่สามารถใช้เครื่องมือในการทำงานได้อย่างมีประสิทธิภาพ
2. งบประมาณสนับสนุนในการจัดกิจกรรมพัฒนานักศึกษาไม่เพียงพอต่อการดำเนินงาน
3. เจ้าหน้าที่สำนักงานคณะให้บริการนักศึกษาด้วยความเต็มใจ และมีจิตบริการ

สัมภาษณ์ศิษย์เก่า

1. ควรมีการปลูกฝังให้นักศึกษามีความภาคภูมิใจในสถาบันและภาคภูมิใจในตนเองและควรมีการเปิดโอกาสให้นักศึกษาในการฝึกปฏิบัติมากยิ่งขึ้น
2. อยากให้คณะปรับปรุงแบบเทคนิคในการจัดการเรียนการสอน แบบเน้นการปฏิบัติให้มากกว่าการรับฟังการบรรยาย ซึ่งจะช่วยให้นักศึกษามีทักษะในการทำงานได้อย่างดีเยี่ยม พร้อมทั้งทำงานภายหลังจากสำเร็จการศึกษาได้ในทันที
3. อยากให้คณะ/มหาวิทยาลัยสนับสนุนอุปกรณ์ด้านการจัดการเรียนการสอนให้กับนักศึกษาอย่างเพียงพอและสามารถใช้งานได้จริง

สัมภาษณ์ผู้ใช้บัณฑิต

1. จุดเด่นของบัณฑิต คือ มีพฤติกรรมดี มีความพยายาม อดทน ใฝ่รู้และเรียนรู้อยู่ตลอดเวลา มีความสามารถในการประยุกต์ใช้เทคโนโลยีต่าง ๆ เข้ามาช่วยในการปฏิบัติงาน
2. ควรเพิ่มทักษะทางด้านภาษาอังกฤษ และภาษาที่ใช้ในทางราชการ รวมถึงการพัฒนาความสามารถในการสื่อสาร
3. บัณฑิตขาดความเชื่อมั่นในตัวเอง และขาดความกระตือรือร้นในการพัฒนาตนเอง พร้อมทั้งขาดความสามารถในการทำวิจัย และการประยุกต์ในการทำงานจริง

รูปภาพประกอบกิจกรรม

	
<p>รักษาราชการแทนอธิการบดีกล่าวต้อนรับ</p>	<p>คณะกรรมการผู้ตรวจประเมิน</p>
	
<p>คณบดีนำเสนอผลการดำเนินงาน</p>	<p>คณะกรรมการดำเนินการสัมภาษณ์</p>
	
<p>สัมภาษณ์ผู้บริหาร</p>	<p>สัมภาษณ์อาจารย์และนักวิจัย</p>
	
<p>สัมภาษณ์ศิษย์ปัจจุบัน</p>	<p>คณะกรรมการดำเนินการตรวจเอกสาร/หลักฐาน</p>

รูปภาพประกอบกิจกรรม

	
คณะกรรมการดำเนินการตรวจสอบเอกสาร/หลักฐาน	คณะกรรมการดำเนินการตรวจสอบเอกสาร/หลักฐาน
	
คณะกรรมการดำเนินการตรวจสอบเอกสาร/หลักฐาน	คณะกรรมการดำเนินการตรวจสอบเอกสาร/หลักฐาน
	
สรุปผลการตรวจประเมิน	สรุปผลการตรวจประเมิน
	
สรุปผลการตรวจประเมิน	สรุปผลการตรวจประเมิน