



รายงานผล
การตรวจประเมินคุณภาพการศึกษาภายใน
บัณฑิตวิทยาลัย
มหาวิทยาลัยราชภัฏเชียงใหม่ ประจำปีการศึกษา 2559
วันที่ 30 กันยายน พ.ศ. 2560

เสนอต่อ
มหาวิทยาลัยราชภัฏเชียงใหม่

บทสรุปผู้บริหาร โดยคณะกรรมการ

คณะกรรมการประเมินคุณภาพภายในได้ดำเนินการตรวจประเมินคุณภาพการศึกษาของบัณฑิตวิทยาลัย ประจำปีการศึกษา 2559 วันที่ 30 กันยายน 2560 ตามรายองค์ประกอบและตัวบ่งชี้ของ สกอ. (จำนวน 11 ตัวบ่งชี้) พบว่า ในภาพรวมบัณฑิตวิทยาลัย มีผลการประเมินอยู่ในระดับ **3.36** คะแนน ซึ่งจัดอยู่ในเกณฑ์คุณภาพ **พอใช้** โดยมีจำนวน 2 องค์ประกอบอยู่ในระดับดี มีจำนวน 1 องค์ประกอบ อยู่ในระดับพอใช้ และมีจำนวน 2 องค์ประกอบ อยู่ในระดับต้องปรับปรุง ดังผลการประเมินในตารางที่ 1

ตารางที่ 1 สรุปผลการประเมินรวมทุกตัวบ่งชี้

องค์ประกอบ	คะแนนประเมินเฉลี่ย		ผลการประเมิน
	ตนเอง	กรรมการ	
1. การผลิตบัณฑิต	4.20	3.75	ดี
1.1 ผลการบริหารจัดการหลักสูตรโดยรวม	1.81	0.00	
1.2 อาจารย์ประจำคณะที่มีคุณวุฒิ ป.เอก	5.00	5.00	
1.3 อาจารย์ประจำคณะที่ดำรงตำแหน่งทางวิชาการ	5.00	5.00	
1.4 จำนวนนักศึกษาเต็มเวลาเทียบเท่าต่อจำนวนอาจารย์ประจำ	5.00	5.00	
2. การวิจัย	4.67	4.00	ดี
2.1 ระบบและกลไกการบริหารและพัฒนางานวิจัยหรืองานสร้างสรรค์	4.00	2.00	
2.2 เงินสนับสนุนวิจัยและงานสร้างสรรค์	5.00	5.00	
2.3 ผลงานทางวิชาการของอาจารย์ประจำและนักวิจัย	5.00	5.00	
3. การบริการวิชาการ	5.00	2.00	ต้องปรับปรุง
3.1 การบริการวิชาการแก่สังคม	5.00	2.00	
4. การทำนุบำรุงศิลปะและวัฒนธรรม	5.00	3.00	พอใช้
4.1 ระบบและกลไกการทำนุบำรุงศิลปะและวัฒนธรรม	5.00	3.00	
5. การบริหารจัดการ	4.50	2.50	ต้องปรับปรุง
5.1 การบริหารของคณะเพื่อกำกับติดตามผลลัพธ์ตามพันธกิจกลุ่มสถาบัน และเอกลักษณ์ของคณะ	5.00	2.00	
5.2 ระบบกำกับประกันคุณภาพหลักสูตร	4.00	3.00	
คะแนนเฉลี่ยผลการประเมิน (11 ตัวบ่งชี้)	4.67	3.36	พอใช้

บทนำ

ชื่อหน่วยงาน

บัณฑิตวิทยาลัย มหาวิทยาลัยราชภัฏเชียงใหม่

ประวัติความเป็นมาโดยย่อ

บัณฑิตวิทยาลัย มหาวิทยาลัยราชภัฏเชียงใหม่ได้เริ่มจัดการศึกษาในระดับบัณฑิตศึกษา โดยพิจารณาเห็นว่าการศึกษาขั้นสูงมีความสำคัญอย่างยิ่งต่อการพัฒนาประเทศ และการพัฒนาคุณภาพ ของนักวิชาการ นักวิชาชีพ อาจารย์ ครู ตลอดจนบุคลากรจากองค์กรต่าง ๆ ในส่วนภูมิภาคให้มีความรู้ ความสามารถในระดับสูง สามารถนำความรู้ที่ได้รับไปใช้ในการพัฒนาท้องถิ่น ประเทศชาติ และให้เป็นไปตามเจตนารมณ์ของมหาวิทยาลัยราชภัฏเชียงใหม่ เนื่องจากการผลิตทรัพยากรมนุษย์ที่มีคุณภาพ เพื่อเพิ่มขีดความสามารถในการแข่งขัน และรองรับการก้าวเข้าสู่การเป็นประชาคมของอาเซียน โดยมีคุณลักษณะที่สำคัญคือเป็น “บัณฑิตที่มีคุณภาพและเป็นสากล” โดยบัณฑิตวิทยาลัย มหาวิทยาลัยราชภัฏเชียงใหม่ได้เริ่มจัดการศึกษาระดับบัณฑิตศึกษา ตั้งแต่ปี พ.ศ. 2541 จนถึงปัจจุบัน (พ.ศ. 2559) โดยทุกหลักสูตรดำเนินการตามกรอบมาตรฐานคุณวุฒิระดับอุดมศึกษาแห่งชาติ (TQF : HED) เปิดสอนระดับปริญญาเอก หลักสูตรปรัชญาดุษฎีบัณฑิต สาขาวิชาภูมิภาคลุ่มน้ำโขงและสาละวินศึกษา สาขาวิชาผู้นำทางการศึกษาและการพัฒนาทรัพยากรมนุษย์ ระดับปริญญาโท และหลักสูตรประกาศนียบัตรบัณฑิต วิชาชีพครู เป็นหลักสูตรที่มุ่งเน้นการพัฒนาศักยภาพของบุคลากรในท้องถิ่นให้มีความพร้อมและรองรับ การพัฒนาในทุกมิติทั้งด้านเศรษฐกิจ สังคม วัฒนธรรมสิ่งแวดล้อม และการเมืองการปกครอง ที่สอดคล้อง กับความต้องการของท้องถิ่นและตอบสนองต่อการเป็น “สถาบันอุดมศึกษาชั้นนำ เพื่อการพัฒนา ท้องถิ่น” ที่มุ่งเน้นการผลิตบัณฑิตและสร้างโอกาสทางการศึกษาตามความต้องการของท้องถิ่นให้มีคุณภาพ และมาตรฐานทางวิชาการและวิชาชีพ มีความเข้มแข็งในการผลิตครูและบุคลากรทางการศึกษา มีความเป็นเลิศทางวิชาการและภาษา ส่งเสริมการวิจัยเพื่อสร้างองค์ความรู้ การบริการวิชาการ และการบูรณาการการเรียนการสอนกับการวิจัย การอนุรักษ์ศิลปวัฒนธรรม ทรัพยากรธรรมชาติและ สิ่งแวดล้อม เชิดชูและสืบสานภูมิปัญญาท้องถิ่น เพื่อพัฒนาส่งเสริมความเข้มแข็งของ ชุมชน สังคม และประเทศ ด้วยการพัฒนาระบบบริหารจัดการคุณภาพตามหลักการบริหารจัดการบ้านเมืองที่ดี

สถานที่ตั้ง

สำนักงานบัณฑิตวิทยาลัย ชั้น 13 อาคารราชภัฏเฉลิมพระเกียรติ (อาคาร 27)

202 ถ.ช้างเผือก อ.เมือง จ.เชียงใหม่

ปรัชญา (Philosophy)

“การศึกษาเป็นสิ่งสำคัญในการพัฒนาทรัพยากรมนุษย์”

วิสัยทัศน์ (Vision)

ภายในปี พ.ศ. 2563 บัณฑิตวิทยาลัยเป็นผู้นำในการพัฒนาทรัพยากรมนุษย์ ให้มีศักยภาพพร้อมในการสร้างสรรค์องค์ความรู้และนวัตกรรมเพื่อการพัฒนาท้องถิ่น

พันธกิจ (Mission)

1. ประสานและดำเนินการจัดการศึกษาในระดับบัณฑิตศึกษากับหน่วยงานอื่นอย่างมีประสิทธิภาพ
2. ผลิตบัณฑิตที่มีคุณภาพและได้มาตรฐานวิชาชีพ มีคุณลักษณะตามมาตรฐานคุณวุฒิระดับอุดมศึกษาแห่งชาติและตามอัตลักษณ์ของมหาวิทยาลัย
3. ส่งเสริมการค้นคว้าวิจัยองค์ความรู้ระดับสูง
4. สร้างเครือข่ายทางวิชาการในระดับบัณฑิตศึกษากับหน่วยงานในระดับท้องถิ่น ระดับชาติ และระดับนานาชาติ
5. สนับสนุนและส่งเสริมการบูรณาการระหว่างการวิจัย การบริการวิชาการแก่ชุมชนกับการเรียนการสอน
6. ส่งเสริมการอนุรักษ์ทำนุบำรุงศิลปะและวัฒนธรรม ทรัพยากรธรรมชาติและสิ่งแวดล้อม
7. พัฒนาระบบบริหารจัดการบัณฑิตวิทยาลัยให้มีประสิทธิภาพ โดยยึดหลักการบริหารจัดการบ้านเมืองที่ดี

วัตถุประสงค์

1. เพื่อดำเนินการจัดการศึกษาในระดับบัณฑิตศึกษาให้มีคุณภาพเป็นไปเกณท์มาตรฐานหลักสูตรระดับบัณฑิตศึกษา
2. เพื่อผลิตบัณฑิตที่มีคุณภาพและได้มาตรฐานวิชาชีพ ให้มีคุณลักษณะตามมาตรฐานคุณวุฒิระดับอุดมศึกษาแห่งชาติและตามอัตลักษณ์ของมหาวิทยาลัย
3. เพื่อสร้างองค์ความรู้ นวัตกรรมจากงานวิจัย ที่สามารถนำไปใช้ประโยชน์ในการพัฒนาท้องถิ่น
4. เพื่อเสริมสร้างความเข้มแข็งทางวิชาการในระดับบัณฑิตศึกษาและความร่วมมือทางวิชาการกับหน่วยงานระดับท้องถิ่น ระดับชาติ และระดับนานาชาติ ในการถ่ายทอดองค์ความรู้สู่การพัฒนาท้องถิ่นและประเทศ
5. เพื่อเสริมสร้างศักยภาพทางวิชาการให้กับอาจารย์และนักศึกษา ตลอดจนถ่ายทอดองค์ความรู้ให้กับท้องถิ่น
6. เพื่อสืบสานและรักษาศิลปะและวัฒนธรรม ทรัพยากรธรรมชาติและสิ่งแวดล้อมให้ยั่งยืน
7. เพื่อบริหารจัดการบัณฑิตวิทยาลัยให้มีประสิทธิภาพ โดยยึดหลักการบริหารจัดการบ้านเมืองที่ดี

ค่านิยมหลัก (Core value)

- Good service ใส่ใจบริการ
- Responsibility มีความรับผิดชอบ
- Accountability ตรวจสอบได้
- Development ส่งเสริมให้เกิดการพัฒนา

อัตลักษณ์

“รอบรู้ทักษะ มีจิตสาธารณะ”

เอกลักษณ์

“สร้างองค์ความรู้และนวัตกรรมนำไปพัฒนาท้องถิ่น”

วัฒนธรรมองค์กร (Organization Culture)

“ใส่ใจบริการ บนฐานความรับผิดชอบต่อตรวจสอบได้”

ยุทธศาสตร์

ยุทธศาสตร์ของบัณฑิตวิทยาลัยกำหนดได้ 5 ยุทธศาสตร์ ดังนี้

ยุทธศาสตร์ที่ 1 พัฒนาการจัดการศึกษาระดับบัณฑิตศึกษาให้มีคุณภาพ และได้มาตรฐานวิชาชีพ

ยุทธศาสตร์ที่ 2 พัฒนาเครือข่ายความร่วมมือทางวิชาการระดับบัณฑิตศึกษา และสร้างความเข้มแข็งทางวิชาการ

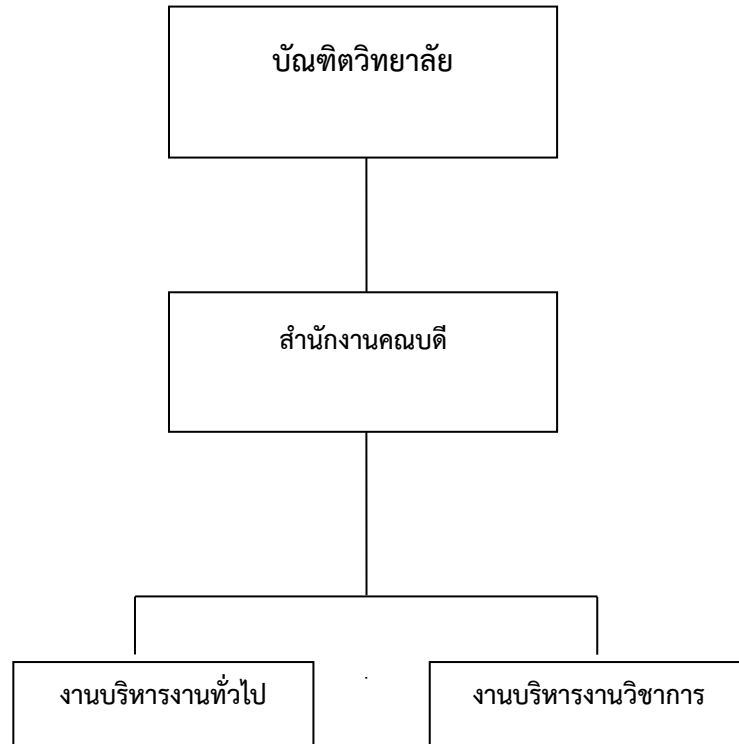
ยุทธศาสตร์ที่ 3 ส่งเสริมและสนับสนุนการศึกษาวิจัย การบริการวิชาการ เพื่อตอบสนองความต้องการของท้องถิ่น

ยุทธศาสตร์ที่ 4 ส่งเสริมการอนุรักษ์และทำนุบำรุงศิลปวัฒนธรรมภูมิปัญญาท้องถิ่น ทรัพยากรธรรมชาติและสิ่งแวดล้อม

ยุทธศาสตร์ที่ 5 พัฒนาการบริหารจัดการบัณฑิตวิทยาลัยให้มีประสิทธิภาพ

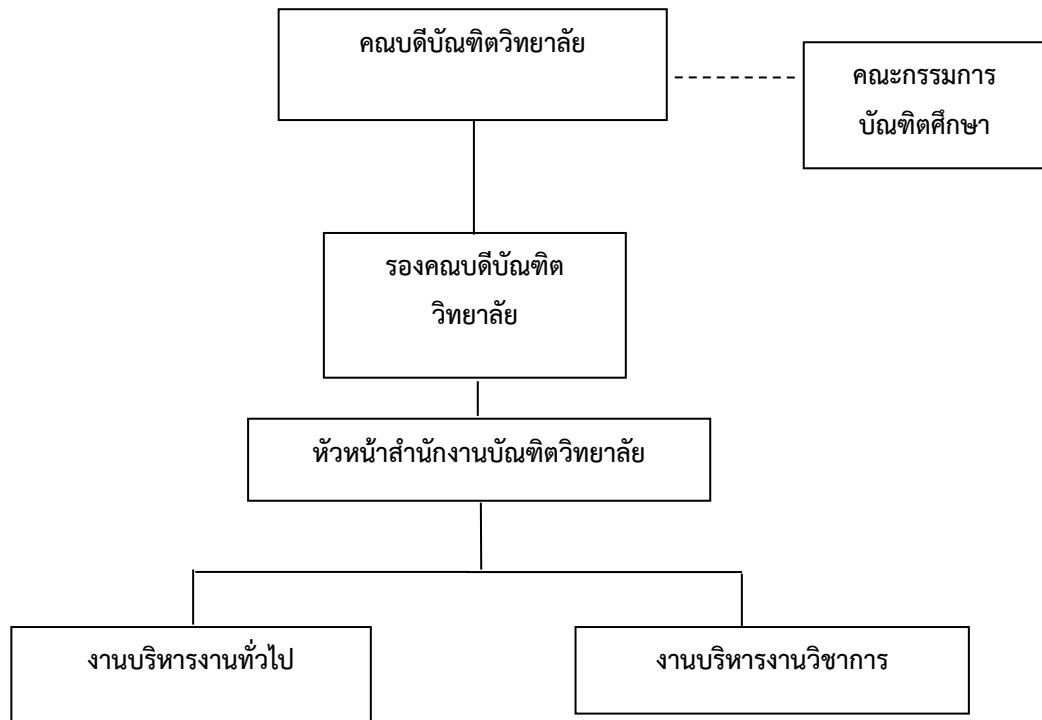
โครงสร้างองค์กร และโครงสร้างการบริหารงาน

โครงสร้างองค์กร (Organization Chart)



- | | |
|------------------------------|-----------------------|
| - หน่วยธุรการและสารบรรณ | - หน่วยบริการการศึกษา |
| - หน่วยการเงิน | - หน่วยวิชาการ |
| - หน่วยพัสดุ | - หน่วยวิจัย |
| - หน่วยแผนและงบประมาณ | - หน่วยห้องปฏิบัติการ |
| - หน่วยประกันคุณภาพ | - หน่วยบริการห้องสมุด |
| - หน่วยระบบเทคโนโลยีสารสนเทศ | |

โครงสร้างการบริหารงาน (Administration Chart)



รายชื่อผู้บริหาร



ผู้ช่วยศาสตราจารย์ ดร.กมลณัฐ พลวัน
คณบดีบัณฑิตวิทยาลัย



อาจารย์ ว่าที่ร้อยเอก ดร.ชจร ตรีโสภณากร
รองคณบดีบัณฑิตวิทยาลัย



นางวิไลพัทธ์ จริงไธสง
หัวหน้าสำนักงาน

หลักสูตรและสาขาวิชาที่เปิดสอน

หลักสูตรและสาขาวิชาทั้งหมดที่บัณฑิตวิทยาลัยเปิดรับสมัครในปีการศึกษา 2559 มีรายละเอียดดังนี้

ตารางที่ 2 รายชื่อหลักสูตรและสาขาวิชาที่บัณฑิตวิทยาลัยเปิดรับสมัคร (จำแนกตามสังกัด)

ลำดับที่	ชื่อหลักสูตร/สาขาวิชา		ระดับการศึกษา	สังกัด
1	หลักสูตรครุศาสตรมหาบัณฑิต	สาขาวิชาหลักสูตรการสอน	ปริญญาโท	คณะครุศาสตร์
		สาขาวิชาการบริหารการศึกษา	ปริญญาโท	คณะครุศาสตร์
2	หลักสูตรวิทยาศาสตรมหาบัณฑิต	สาขาวิชาการสอนวิทยาศาสตร์ - แขนงวิชาชีววิทยา - แขนงวิชาฟิสิกส์ - แขนงวิชาเคมี	ปริญญาโท	คณะวิทยาศาสตร์และเทคโนโลยี
3	หลักสูตรบริหารธุรกิจมหาบัณฑิต	สาขาวิชาการบริหารธุรกิจ กลุ่มการจัดการ	ปริญญาโท	คณะวิทยาการจัดการ

จำนวนนักศึกษา

จำนวนนักศึกษา สังกัดบัณฑิตวิทยาลัย ปีการศึกษา 2559 (ข้อมูล ณ วันที่ 31 กรกฎาคม 2560)

ตารางที่ 3 จำนวนนักศึกษา สังกัดบัณฑิตวิทยาลัย ปีการศึกษา 2559

สาขาวิชา	ระดับปริญญาเอก
1. สาขาวิชาภูมิภาคผู้นำโขงและสาละวินศึกษา	2
2. สาขาผู้นำทางการศึกษาและการพัฒนา ทรัพยากรมนุษย์	20
รวมทั้งสิ้น	22

จำนวนอาจารย์ประจำ

ตารางที่ 4 สรุปจำนวนอาจารย์ประจำทั้งหมดที่ปฏิบัติงานจริงและลาศึกษาต่อ ประจำปีการศึกษา 2559 จำแนกตามคุณวุฒิ และตำแหน่งทางวิชาการ

สาขาวิชา	จำแนกตามคุณวุฒิ และตำแหน่งทางวิชาการ																		
	ปริญญาตรี				ปริญญาโท				ปริญญาเอก				รวม				รวมทั้งหมด	ปฏิบัติ งาน จริง	ลา ศึกษา ต่อ
	อ.	ผศ.	รศ.	ศ.	อ.	ผศ.	รศ.	ศ.	อ.	ผศ.	รศ.	ศ.	อ.	ผศ.	รศ.	ศ.			
บัณฑิตวิทยาลัย	-	-	-	-	1	-	2	-	-	1	-	1	1	1	2	1	5	5	-
รวม	0				3				2				5				5	5	-

ข้อมูล ณ วันที่ 31 กรกฎาคม 2560

หมายเหตุ การนับจำนวนอาจารย์ประจำ

ระยะเวลาการทำงาน	การนับจำนวนอาจารย์
9-12 เดือน	คิดเป็น 1 คน
6 เดือนขึ้นไป แต่ไม่ถึง 9 เดือน	คิดเป็น 0.5 คน
น้อยกว่า 6 เดือน	ไม่สามารถนับได้

บุคลากรสายสนับสนุนทั้งหมด ประจำปีการศึกษา 2559 (จำแนกตามประเภทบุคคล)

ตารางที่ 5 จำนวนบุคลากรสายสนับสนุนทั้งหมด ประจำปีการศึกษา 2559 (จำแนกตามประเภทบุคคล)

ประเภทบุคลากร สายสนับสนุน	จำแนกตามคุณวุฒิการศึกษา				รวม
	ต่ำกว่าปริญญาตรี	ปริญญาตรี	ปริญญาโท	ปริญญาเอก	
1. ข้าราชการ	-	-	-	-	-
2. ลูกจ้างประจำ	-	-	-	-	-
3. พนักงานมหาวิทยาลัย	-	5	-	-	5
4. พนักงานชั่วคราว	-	-	-	-	-
5. พนักงานราชการ	-	-	-	-	-
6. พนักงานลูกจ้าง โครงการ	-	-	-	-	-
รวม	-	5	-	-	5

ข้อมูลบัณฑิต

บัณฑิตวิทยาลัย มีนักศึกษาที่สำเร็จการศึกษาจำนวนทั้งหมด 12 คน ดังนี้ (1 สิงหาคม 2559 – 31 กรกฎาคม 2560)

ตารางที่ 6 ข้อมูลบัณฑิต

ระดับ	หลักสูตร	สาขา	จำนวน
ปริญญาเอก	ดุซงกีบัณฑิต	ผู้นำทางการศึกษาและพัฒนาทรัพยากรมนุษย์	11
		ภูมิภาคลุ่มน้ำโขงและสาละวินศึกษา	1
รวมทั้งสิ้น			12

ข้อมูลพื้นฐานโดยย่อเกี่ยวกับงบประมาณ

งบประมาณ ประจำปีงบประมาณ 2559 (จำแนกตามหมวดรายจ่าย)

ตารางที่ 7 งบประมาณ ประจำปีงบประมาณ 2559

ประเภท	งบประมาณแผ่นดิน	งบประมาณเงินรายได้	ยอดเบิกจ่ายปีงบประมาณ 2558	รวมค่าใช้จ่าย	ร้อยละ
งบบุคลากร	-	-		-	-
งบดำเนินการ	1,396,400.00	7,398,100.00	7,074,309.83	80.44	1,720,190.17
งบลงทุน	-	-	-	-	-
งบเงินอุดหนุน	-	-	-	-	-
งบรายจ่ายอื่น	-	68,000.00	65,000.00	95.59	3,000.00
รวม	1,396,400.00	7,466,100.00	7,139,309.83	80.56	1,723,190.17

วิธีประเมิน

วัตถุประสงค์ในการประเมิน

1. ตรวจสอบและประเมินการดำเนินงานของหน่วยงานตามระบบคุณภาพและกลไกที่มหาวิทยาลัยกำหนดขึ้น โดยการวิเคราะห์เปรียบเทียบผลการดำเนินงานตามตัวบ่งชี้ในทุกองค์ประกอบคุณภาพว่าเป็นไปตามเกณฑ์และได้มาตรฐาน
2. ให้องค์กรทราบสถานการณ์ของตนเองอันจะนำไปสู่การกำหนดแนวทางในการพัฒนาคุณภาพไปสู่เป้าหมาย และเป้าประสงค์ที่ตั้งไว้
3. ให้องค์กรทราบจุดแข็งจุดที่ควรพัฒนา/ปรับปรุง ตลอดจนได้รับข้อเสนอแนะในการพัฒนาการดำเนินงาน เพื่อเสริมจุดแข็งและพัฒนาจุดที่ควรปรับปรุงของหน่วยงานอย่างต่อเนื่อง

วิธีการดำเนินการ

1. คณะกรรมการฯ ประชุมวางแผนการตรวจประเมินคุณภาพภายใน ก่อนดำเนินการประเมินคุณภาพภายใน (อ้างอิงภาคผนวก ก รายงานการประชุมวางแผนการตรวจประเมิน) เพื่อจัดแบ่งหน้าที่รับผิดชอบในการดำเนินการตรวจประเมินตามองค์ประกอบตัวบ่งชี้คุณภาพ
2. คณะกรรมการฯ ศึกษาคู่มือการประกันคุณภาพการศึกษา รายงานผลการประเมินตนเอง (SAR : Self Assessment Report) และเอกสารที่เกี่ยวข้อง
3. คณะกรรมการฯ เยี่ยมชมหน่วยงาน พร้อมกับสัมภาษณ์ผู้บริหารในหน่วยงานต่างๆ
4. คณะกรรมการฯ รวบรวมข้อมูลเพิ่มเติมโดยการสัมภาษณ์ผู้บริหาร ผู้แทนบุคลากร และข้อมูลจากสื่ออื่นๆ เช่น อินเทอร์เน็ต เป็นต้น
5. คณะกรรมการฯ เปิดโอกาสให้บุคลากรส่งความเห็นเพิ่มเติม ผ่านทางจดหมายอิเล็กทรอนิกส์ถึงประธานกรรมการตรวจประเมินฯ โดยตรง
6. คณะกรรมการฯ ประชุมระดมความคิดเห็นเพื่อสรุปผลการตรวจประเมินคุณภาพการศึกษา
7. คณะกรรมการฯ รายงานผลการตรวจประเมินคุณภาพฯ ด้วยวาจาให้แก่ผู้บริหาร และบุคลากร พร้อมทั้งเปิดโอกาสให้คณะชี้แจงรายละเอียด ข้อมูลเพิ่มเติม กรณีที่มีความเห็นแตกต่างกับผลการประเมิน
8. คณะกรรมการฯ จัดทำรายงานการตรวจประเมินคุณภาพฯ เพื่อเสนอต่อมหาวิทยาลัย

วิธีการตรวจสอบความน่าเชื่อถือของข้อมูล

เพื่อให้ได้มาซึ่งข้อมูลที่มีความน่าเชื่อถือและความเที่ยงตรงของผลการประเมินคุณภาพภายในตามรายงานฉบับนี้ของ บัณฑิตวิทยาลัย คณะกรรมการจึงได้กำหนดเกณฑ์ในการตรวจประเมินคุณภาพภายใน โดยใช้เกณฑ์มาตรฐานตามองค์ประกอบและตัวชี้วัดที่กำหนดโดยสำนักงานคณะกรรมการการอุดมศึกษา (สกอ.) เกณฑ์การประเมินเป็น 5 ระดับคะแนน ดังนี้

0.00 – 1.50	การดำเนินงานของสถาบัน	ต้องปรับปรุงเร่งด่วน
1.51 - 2.50	การดำเนินงานของสถาบัน	ต้องปรับปรุง
2.51 - 3.50	การดำเนินงานของสถาบัน	ระดับพอใช้
3.51 - 4.50	การดำเนินงานของสถาบัน	ระดับดี
4.51 – 5.00	การดำเนินงานของสถาบัน	ระดับดีมาก

ผลการประเมินรายตัวบ่งชี้

บัณฑิตวิทยาลัย รับการประเมินตามองค์ประกอบคุณภาพ จำนวน 5 องค์ประกอบ จำนวน 11 ตัวบ่งชี้ โดยใช้เกณฑ์การประเมินคะแนนเต็ม 5.00 คะแนน ซึ่งในปีการศึกษา 2559 มีผลการประเมินคุณภาพการศึกษาภายใน เท่ากับ 3.36 คะแนน การดำเนินงานอยู่ในระดับพอใช้ ดังนี้

ผลการประเมิน

ตาราง ป.1 ผลการประเมินคุณภาพภายใน ตามตัวบ่งชี้ตามองค์ประกอบคุณภาพ

หน่วยงาน : บัณฑิตวิทยาลัย						
ตัวบ่งชี้คุณภาพ	เป้าหมาย	ประเมินตนเอง				คะแนนประเมิน
		ผลการดำเนินงาน			คะแนนประเมิน	
		ตัวตั้ง	ผลลัพธ์			
		ตัวหาร	(% หรือ สัดส่วน)			
ตัวบ่งชี้ 1.1	3.51 คะแนน	0.00	0.00		0.00	
		2.00				
ตัวบ่งชี้ 1.2	3.51 คะแนน	2.00	ร้อยละ 40.00		5.00	
		5.00				
ตัวบ่งชี้ 1.3	3.51 คะแนน	4.00	ร้อยละ 80.00		5.00	
		5.00				
ตัวบ่งชี้ 1.4	3.51 คะแนน	กลุ่มสาขามนุษยศาสตร์และสังคมศาสตร์		ร้อยละ -94.20	5.00	
ตัวบ่งชี้ 2.1	4 ข้อ	มีการดำเนินการ (1,3)	2	ข้อ	2.00	
ตัวบ่งชี้ 2.2	80,000 บาท	กลุ่มสาขามนุษยศาสตร์และสังคมศาสตร์				
		691,000.00	138,200.00		5.00	
		5.00				
ตัวบ่งชี้ 2.3	3.51 คะแนน	กลุ่มสาขามนุษยศาสตร์และสังคมศาสตร์				
		3.20	64.00		5.00	
		5.00				
ตัวบ่งชี้ 3.1	5 ข้อ	มีการดำเนินการ (2,3)	2	ข้อ	2.00	
ตัวบ่งชี้ 4.1	5 ข้อ	มีการดำเนินการ (1,3,6)	3	ข้อ	3.00	
ตัวบ่งชี้ 5.1	4 ข้อ	มีการดำเนินการ (4,7)	2	ข้อ	2.00	
ตัวบ่งชี้ 5.2	4 ข้อ	มีการดำเนินการ (1,2,3)	3	ข้อ	3.00	
คะแนนเฉลี่ย 5 องค์ประกอบ (11 ตัวบ่งชี้ สกอ.)					3.36	
รวมค่าคะแนนเฉลี่ยรวมทั้งหมด					3.36	

ตาราง ป.2 ตารางวิเคราะห์ผลการประเมินระดับคณะ

องค์ประกอบ	จำนวนตัวบ่งชี้				ผลการประเมิน
	Input	Process	Output	คะแนนเฉลี่ย รวม	
1. การผลิตบัณฑิต	5.00	-	0.00	3.75	ดี
2. การวิจัย	5.00	2.00	5.00	4.00	ดี
3. การบริการวิชาการ	-	2.00	-	2.00	ต้องปรับปรุง
4. การทำนุบำรุงศิลปะและวัฒนธรรม	-	3.00	-	3.00	พอใช้
5. การบริหารจัดการ	-	2.50	-	2.50	ต้องปรับปรุง
รวม	5.00	2.40	2.50	3.36	พอใช้
ผลการประเมิน	ดีมาก	ต้องปรับปรุง	ต้องปรับปรุง		

ข้อเสนอแนะในการปรับปรุงตามรายองค์ประกอบคุณภาพ

องค์ประกอบที่ 1 การผลิตบัณฑิต

จุดที่ควรพัฒนา

ในด้านการจัดการเรียนการสอน วิทยาลัยฯ ยังขาดการกำกับติดตามการแต่งตั้งอาจารย์ประจำหลักสูตรที่มีคุณสมบัติที่เหมาะสม และขาดการปรับปรุงหลักสูตรให้มีความทันสมัยตามรอบเวลาให้เป็นไปตามเกณฑ์มาตรฐานหลักสูตร ทำให้ทุกหลักสูตรของวิทยาลัยไม่ผ่านเกณฑ์การกำกับมาตรฐานคุณภาพของหลักสูตร ซึ่งเป็นเกณฑ์ที่มีความสำคัญที่สุดของการบริหารหลักสูตร

ข้อเสนอแนะเพื่อการพัฒนา

ควรกำกับดูแลการบริหารหลักสูตรให้เป็นไปตามเกณฑ์มาตรฐานหลักสูตร โดยเฉพาะการคัดเลือกและแต่งตั้งอาจารย์ประจำหลักสูตร ให้มีปริมาณและคุณสมบัติเป็นไปตามเกณฑ์มาตรฐานหลักสูตร รวมทั้งวางแผนและดำเนินการปรับปรุงหลักสูตรให้ทันสมัยและตอบสนองต่อความต้องการของผู้มีส่วนได้ส่วนเสีย

องค์ประกอบที่ 2 การวิจัย

จุดที่ควรพัฒนา

บัณฑิตวิทยาลัยยังขาดการวางแผนในการกำหนดทิศทางการวิจัยที่ชัดเจน มีการทำวิจัยบางคน และยังขาดการจัดหาสรรทรัพยากรสนับสนุนการเรียนการสอนที่เหมาะสม โดยเฉพาะฐานข้อมูลวิจัยระดับนานาชาติที่สามารถสืบค้นได้อย่างสะดวกและน่าเชื่อถือ รวมถึง การสร้างขวัญและกำลังใจตลอดจนยกย่องอาจารย์ที่มีผลงานวิจัยดีเด่น

ข้อเสนอแนะเพื่อการพัฒนา

1. ควรใช้ระบบสารสนเทศสำหรับการบริหารงานวิจัยที่มหาวิทยาลัยพัฒนาขึ้น เพื่อใช้ในการกำหนดทิศทางการวิจัย (องค์ความรู้) ของบัณฑิตวิทยาลัยให้สอดคล้องกับวิสัยทัศน์ที่เป็นผู้นำในการพัฒนาทรัพยากรมนุษย์ ให้มีศักยภาพพร้อมในการสร้างสรรค์องค์ความรู้และนวัตกรรมเพื่อการพัฒนาท้องถิ่น บริหารจัดการให้อาจารย์ดำเนินการวิจัยไปในทิศทางที่กำหนด และกำกับติดตามงานวิจัยที่ได้รับทุนสนับสนุนให้ดำเนินการได้อย่างมีประสิทธิภาพ ทั้งนี้ ควรวางแผนงานวิจัยที่เป็นการบูรณาการงานวิจัยเข้ากับการเรียนการสอน และการบริการวิชาการ รวมถึง กำหนดเป้าหมายสัดส่วนผลงานวิจัยที่ตอบสนองความต้องการของชุมชน และที่นำไปเผยแพร่ในระดับชาติและนานาชาติ รวมทั้งการสนับสนุนให้เกิดผลสำเร็จตามเป้าหมาย
2. ควรส่งเสริมให้อาจารย์ทุกคนสร้างผลงานวิจัยอย่างต่อเนื่อง เพื่อให้สอดคล้องกับคุณสมบัติของอาจารย์ตามเกณฑ์มาตรฐานหลักสูตร พ.ศ. 2558 และสนับสนุนให้อาจารย์ไปนำเสนอผลงานทางวิชาการ รวมถึงยกย่องเชิดชูเกียรติอาจารย์ที่มีผลงานดีเด่น

องค์ประกอบที่ 3 การบริการวิชาการ

จุดที่ควรพัฒนา

การบริการวิชาการของวิทยาลัย ยังขาดการนำแผนกลยุทธ์ซึ่งมีตัวชี้วัดไม่สอดคล้องกับประเด็นยุทธศาสตร์มาเป็นหลักในการจัดทำโครงการบริการวิชาการ จึงส่งผลให้การบริการวิชาการ ไม่มีเป้าหมายในการทำงานอย่างแท้จริง ทำให้วิทยาลัยไม่สามารถนำผลการประเมินมาปรับปรุงและพัฒนาได้

ข้อเสนอแนะเพื่อการพัฒนา

วิทยาลัยควรทบทวนแผนด้านการบริการวิชาการโดยนำแผนกลยุทธ์ และตัวบ่งชี้ของผลลัพธ์ในการดำเนินการบริการวิชาการแต่ละปีมาเป็นแนวทางในการดำเนินงาน ดังนั้นควรที่จะเลือกชุมชนตามพื้นที่และวิเคราะห์ความต้องการของชุมชนอย่างแท้จริง โดยเชื่อมโยงกับพื้นที่ชุมชนที่มหาวิทยาลัยให้บริการ และนำโครงการบริการวิชาการไปดำเนินการจนเกิดผลลัพธ์ที่ชัดเจน รวมทั้งจัดทำแผนการใช้ประโยชน์ของการบริการวิชาการ ซึ่งส่งผลทำให้งานบริการวิชาการเป็นไปตามเป้าหมาย พบปัญหาที่สามารถแก้ไขได้ทันที

องค์ประกอบที่ 4 การทำนุบำรุงศิลปะและวัฒนธรรม

จุดที่ควรพัฒนา

วิทยาลัยไม่มีแผนด้านการทำนุบำรุงศิลปะและวัฒนธรรมและการกำหนดตัวบ่งชี้วัดความสำเร็จตามวัตถุประสงค์ของแผน จึงทำให้ไม่มีการประเมินผลสำเร็จตามตัวบ่งชี้ ตลอดจนการนำแผนทำนุบำรุงศิลปวัฒนธรรมไปปรับปรุงและพัฒนา

ข้อเสนอแนะเพื่อการพัฒนา

บัณฑิตวิทยาลัยควรมีการทบทวนการจัดทำแผนด้านการทำนุบำรุงศิลปะและวัฒนธรรม และตัวบ่งชี้ของแผนกลยุทธ์ เพื่อนำไปจัดทำโครงการทางด้านศิลปวัฒนธรรมให้เกิดประโยชน์กับนักศึกษาอย่างแท้จริง โดยเน้นเป้าหมายของการทำนุบำรุงศิลปวัฒนธรรมที่สร้างความเข้าใจให้นักศึกษา บุคลากร มีความเข้าใจและตระหนักถึงความเป็นมาของศิลปวัฒนธรรมไทย ให้กับกลุ่มเป้าหมายและนำผลจากการดำเนินงานไปปรับปรุงตัวบ่งชี้ แผนการทำนุบำรุงศิลปะและวัฒนธรรมเพื่อให้ผลงานเป็นไปตามเป้าหมาย

องค์ประกอบที่ 5 การบริหารจัดการ

จุดที่ควรพัฒนา

1. การบริหารจัดการในองค์กรของวิทยาลัยพบว่า ในการจัดทำแผนกลยุทธ์ของวิทยาลัย ที่นำมาจากแผนกลยุทธ์ของมหาวิทยาลัย แต่การกำหนดตัวบ่งชี้ของแผนกลยุทธ์ยังไม่สามารถนำมาวัดความสำเร็จได้ และวิทยาลัยยังไม่ได้จัดทำแผนกลยุทธ์ทางการเงินเพื่อแสดงให้เห็นว่าแผนไปไหนต้องมีเงินที่จะพัฒนาแผนด้วย นอกจากนี้ บัณฑิตวิทยาลัยยังไม่ได้กำหนดวิธีการ

วิเคราะห์ต้นทุนต่อหน่วยของหลักสูตร และนำมาวิเคราะห์ความคุ้มค่าของหลักสูตร รวมถึงวิเคราะห์ค่าใช้จ่ายว่าค่าใช้จ่ายของต้นทุนของหลักสูตรมาจากค่าใช้จ่ายใดและยังไม่มี การวิเคราะห์ประสิทธิภาพ ประสิทธิผลของหลักสูตร รวมทั้งโอกาสทางการแข่งขัน

2. วิทยาลัยมีการดำเนินการด้านการบริหารความเสี่ยง มีวิธีการและแบบฟอร์มในการบริหาร ความเสี่ยงที่มีการวิเคราะห์โอกาสจะเกิดและผลกระทบของขั้นตอนการดำเนิน ซึ่งเป็น การวิเคราะห์ที่ไม่ตรงจุด ต้องวิเคราะห์โอกาสที่จะเกิดของแต่ละความเสี่ยง และผลกระทบ เมื่อความเสี่ยงนั้น ๆ เกิดขึ้น แล้วจึงเรียงลำดับความเสี่ยง เลือกความเสี่ยงที่ต้องดำเนินการบริหาร อย่างน้อยปีละไม่เกิน 3 ประเด็น เพื่อให้ความเสี่ยงมีระดับที่ลดลง
3. วิทยาลัยไม่ได้มีการดำเนินการจัดกิจกรรมด้านการจัดการความรู้ จึงไม่เห็นกระบวนการและ ผลลัพธ์ที่เกิดขึ้น
4. วิทยาลัยยังขาดการจัดทำแผนพัฒนาบุคลากรในภาพรวมของบัณฑิตวิทยาลัย รวมทั้งแผนพัฒนา บุคลากรเป็นรายบุคคลทั้งสายวิชาการและสายสนับสนุน

ข้อเสนอแนะเพื่อการพัฒนา

1. การจัดทำแผนกลยุทธ์ของบัณฑิตวิทยาลัยควรนำแผนกลยุทธ์ของมหาวิทยาลัยมาเป็นหลักและมี บางส่วนที่เป็นแผนกลยุทธ์ของการพัฒนาบัณฑิตวิทยาลัย ในการจัดทำแผนกลยุทธ์ของบัณฑิต วิทยาลัย ควรมีบุคลากรของบัณฑิตวิทยาลัยมีส่วนร่วม ในการวิเคราะห์ SWOT ควรดูความสัมพันธ์ ระหว่างปัจจัยภายนอกและปัจจัยภายใน นำไปกำหนดวิสัยทัศน์ของบัณฑิตวิทยาลัย และหลังจาก นั้นนำแผนกลยุทธ์ของบัณฑิตวิทยาลัยไปจัดทำแผนกลยุทธ์ทางการเงินและแผนปฏิบัติการ ประจำปี เพื่อเป็นการวิเคราะห์ว่าแผนกลยุทธ์จะต้องมีกิจกรรมใด มีการดำเนินการอย่างไร เพื่อให้ แผนกลยุทธ์บรรลุเป้าหมายตามวิสัยทัศน์ที่กำหนดไว้
2. การคำนวณต้นทุนต่อหน่วยของแต่ละหลักสูตร มหาวิทยาลัยได้มีการวิเคราะห์ต้นทุนต่อหน่วย ให้กับทุกหลักสูตรภายในมหาวิทยาลัย และบัณฑิตวิทยาลัยจะต้องนำมาพิจารณาว่าต้นทุน ต่อหน่วยของหลักสูตรได้นำไปวิเคราะห์ว่าหลักสูตรนั้นมีการจัดสรรให้กับค่าใช้จ่ายอะไร เช่น ค่าใช้จ่ายด้านการจัดการเรียนการสอน งานวิจัย บริการวิชาการ ทำนุบำรุงศิลปะและวัฒนธรรม การพัฒนาบุคลากร กิจกรรมนักศึกษา และบริหารจัดการ เพื่อจะได้วิเคราะห์ความคุ้มค่า ของหลักสูตร ประสิทธิภาพ ประสิทธิผลและโอกาสทางการแข่งขัน โดยเทียบเคียงหลักสูตร เดียวกันกับมหาวิทยาลัยอื่นที่เป็นกลุ่มเดียวกัน หรือ หลักสูตรใกล้เคียงที่จัดการเรียนการสอนใน พื้นที่เดียวกัน

3. บัณฑิตวิทยาลัยควรสร้างความเข้าใจให้บุคลากรรับทราบในประเด็นของความเสี่ยงว่า อะไรเป็นปัญหา การควบคุมภายใน และความเสี่ยง เพื่อจะได้เลือกประเด็นความเสี่ยงได้อย่างถูกต้อง และวิเคราะห์โอกาสจะเกิดผลกระทบจากความเสี่ยงนั้น แล้วเลือกความเสี่ยงที่มีคะแนนสูงสุดมา 3 ลำดับ นำมาจัดทำแผนความเสี่ยง กำหนดวิธีการบริหารความเสี่ยงว่ามีการบริหารความเสี่ยงอย่างไร ในแต่ละขั้นตอนของการแก้ปัญหาความเสี่ยงนั้น มีทีมบริหารทำหน้าที่กำกับติดตามความเสี่ยง สุดท้ายความเสี่ยงลดลงจากเดิม โดยมีตัวบ่งชี้วัดระดับความเสี่ยงที่ลดลงด้วย
4. บัณฑิตวิทยาลัยควรสร้างความเข้าใจในด้านการจัดการความรู้ให้กับบุคลากรภายในวิทยาลัย มีความเข้าใจในเรื่องของกระบวนการจัดการจัดการความรู้และดำเนินการ ตามขั้นตอนการจัดการความรู้อย่างเป็นระบบ โดยกำหนดประเด็นความรู้อย่างน้อย 2 ประเด็น คือ ด้านการจัดการเรียนการสอน และการวิจัย โดยมีการนำความรู้ที่อยู่ในตัวอาจารย์ที่มีประสบการณ์ นำความรู้จากตัวอาจารย์ภายในองค์กร (Tacit Knowledge) มาเป็นเอกสารหรือสื่อต่าง ๆ (Explicit Knowledge) มีการจัดทำแผนการจัดการความรู้ ดำเนินการแลกเปลี่ยนเรียนรู้ จนเป็นองค์ความรู้ที่ตกผลึกจากกลุ่มอาจารย์ที่มีศักยภาพเหล่านั้น แล้ววิทยาลัยจะเกิดองค์ความรู้ใหม่ที่เป็นองค์ความรู้ที่มีคุณค่าภายในวิทยาลัย
5. วิทยาลัยควรจัดทำแผนพัฒนาบุคลากรทั้งภาพรวมและรายบุคคล โดยกำหนดสมรรถนะของตำแหน่งและหน้าที่งาน เพื่อนำมาวิเคราะห์ประเด็นที่บุคลากรแต่ละคนควรจะได้รับการพัฒนาอย่างเหมาะสมที่สอดคล้องกับเป้าหมายของวิทยาลัย ทั้งนี้ ควรวางแผนโดยกำหนดกิจกรรมที่บุคลากรควรได้รับการพัฒนาให้ชัดเจนเพื่อใช้ในการกำกับติดตามการพัฒนาตนเองของบุคลากรได้อย่างมีประสิทธิภาพและประสิทธิผล

ข้อเสนอแนะในภาพรวม

1. หลักสูตรที่อยู่ในความรับผิดชอบของบัณฑิตวิทยาลัย มี 2 หลักสูตร และมีนโยบายจะปิดหลักสูตร ทั้ง 2 หลักสูตร ประกอบกับความไม่ชัดเจนในการบริหารจัดการในบัณฑิตวิทยาลัย โดยปัจจุบันมีอาจารย์ประจำคณะ 5 คน มีอาจารย์ 2 คนอยู่ในหลักสูตร และอีก 3 คน มีชื่อในหลักสูตรอื่น ทำให้การบริหารจัดการเป็นไปตามระบบได้ค่อนข้างยากโดยเฉพาะการบริหารงานบุคคล เพราะผู้เกี่ยวข้องในการบริหารหลักสูตรแต่ไม่มีชื่อในคณะ เห็นควรปรับโครงสร้างของบัณฑิตวิทยาลัยใหม่ โดยให้บัณฑิตวิทยาลัยทำหน้าที่สนับสนุนการจัดการศึกษาระดับปริญญาโทและปริญญาเอก โดยเป็นผู้สนับสนุนทรัพยากรด้านการพัฒนางานวิจัยและสิ่งสนับสนุนการเรียนรู้ที่จำเป็นสำหรับหลักสูตรปริญญาโทและปริญญาเอก เพื่อจะทำให้การบริหารบัณฑิตวิทยาลัยเป็นเพียงหน่วยงานสนับสนุนไม่ใช่เป็นหน่วยงานที่จัดการเรียนการสอน

2. จำนวนบุคลากรสายสนับสนุนค่อนข้างน้อย เมื่อต้องรับภาระในการดูแลงานประกันคุณภาพ หลักสูตรและคณะ โดยปกติต้องทำหน้าที่ทั้งที่ดูแลนักศึกษา อาจารย์ และมีภาระสูง เพราะต้องทำงานธุรการทั้งระดับหลักสูตรและคณะ และต้องมีส่วนร่วมในการจัดทำ SAR ทั้งระดับหลักสูตรและคณะและกิจกรรมอื่นๆ ซึ่งเป็นงานธุรการที่รับผิดชอบ ทำให้มีภาระงานสูงและอาจมีผลต่อการทำงานที่ขาดประสิทธิภาพ
3. อาจารย์ประจำวิทยาลัยขาดการส่งเสริมสนับสนุนในเรื่องต่าง ๆ เช่น การพัฒนาตนเอง ทรัพยากร และสิ่งสนับสนุนการเรียนรู้ แต่อาจารย์ก็มีศักยภาพในการบริหารจัดการเรียนการสอนได้อย่างดี เนื่องจากอาจารย์ผู้สอนไม่สังกัดในบัณฑิตวิทยาลัยจึงทำให้ขาดการประสานงานเรื่องการบริหารจัดการภายใน เห็นควรฝ่ายบริหารควรกำหนดระบบและกลไกในการให้บริการอาจารย์ผู้สอนให้ชัดเจน

ข้อมูลจากการสัมภาษณ์

สัมภาษณ์ผู้บริหาร

1. ปรับโครงสร้างเพื่อให้หลักสูตรสังกัดกับคณะวิชาที่มีการสอนปริญญาตรี ปริญญาโท จะสร้างความเข้มแข็งให้กับสาขาวิชา เปลี่ยนโครงสร้างบัณฑิตวิทยาลัยเป็นหน่วยงานสนับสนุน
2. หัวหน้าโครงการวิจัย/ทีมวิจัย ที่อยู่ในงานวิจัยภายนอกแล้วไม่สามารถรับงานจากภายนอกได้อีก (เกณฑ์มหาวิทยาลัย)
3. ตัวอย่าง ตัวชี้วัดแผน ร้อยละนักศึกษามีความเข้าใจด้านศิลปะและวัฒนธรรมเพิ่มขึ้นร้อยละ 80

สัมภาษณ์อาจารย์และนักวิจัย

1. ควรให้มหาวิทยาลัยสนับสนุนงบประมาณการนำเสนอผลงานของอาจารย์ นักวิจัย และนักศึกษา ในการเดินทางไปนำเสนองานทั้งในประเทศและต่างประเทศ
2. ควรมีโครงสร้างการบริหารงานของบัณฑิตศึกษา มีความชัดเจนมากยิ่งขึ้น เนื่องด้วยปัจจุบันสำนักงานฯ เป็นเพียงผู้ประสานงาน ยังไม่มีความคล่องตัวและชัดเจนในการดำเนินงาน
3. แผนพัฒนาบุคลากรของบัณฑิตยังไม่มีชัดเจน
4. ทักษะของผู้เรียนและความพร้อมของหลักสูตรต้องมีการพัฒนาให้ทันสมัย
5. สิ่งสนับสนุนการเรียนรู้มีจำกัด ไม่เพียงพอ ไม่ทันสมัย ขาดห้องพบนักศึกษาหรือห้องสำหรับให้คำปรึกษาแก่นักศึกษา

สัมภาษณ์บุคลากรสายสนับสนุน

1. บุคลากรมีไม่เพียงพอ ต่อปริมาณภาระงานที่มีอยู่ อยากได้บุคลากรเพิ่ม
2. อยากได้สิ่งสนับสนุนการเรียนรู้ และอุปกรณ์สำนักงาน และให้มีความทันสมัย
3. บุคลากรได้รับการสนับสนุนงบประมาณจากมหาวิทยาลัยในการพัฒนาตนเองยังไม่เพียงพอ

สัมภาษณ์นักศึกษาปัจจุบัน

1. ระบบการสื่อสารการทำวิทยานิพนธ์ไม่ชัด นักศึกษาไม่ทราบขั้นตอนในการทำวิทยานิพนธ์ ไม่มีรุ่นพี่แนะนำในการทำวิทยานิพนธ์
2. อาคารสถานที่ในการเรียนไม่มีความพร้อมในการเรียน
3. บัณฑิตไม่ได้ส่งเสริมให้นักศึกษาได้เข้าไปใช้ฐานข้อมูลในระดับนานาชาติ และต้องมีแหล่งค้นคว้างานวิจัยในระดับบัณฑิตวิทยาลัย
4. ห้องสมุดมหาวิทยาลัยไม่มีหนังสือที่สนับสนุนให้กับนักศึกษา และอุปกรณ์ในการทำวิจัยไม่เพียงพอ และประสิทธิภาพเครื่องมือในการทำวิจัยไม่มีประสิทธิภาพ
5. การเรียนการสอนในชั้นเรียนอยากให้มีความทันสมัย ทันต่อการเปลี่ยนแปลงในโลกปัจจุบัน
6. อาจารย์ที่ปรึกษาวิทยานิพนธ์ให้กับนักศึกษามีไม่เพียงพอ
7. อยากให้ออฟฟิศของบัณฑิตวิทยาลัยเป็นแบบ smart office









สัมภาษณ์ศิษย์เก่า

1. เรียนหลักสูตรผู้นำทางการศึกษาและการทรัพยากรมนุษย์ สามารถนำไปใช้ประโยชน์ในการทำงานปัจจุบันได้ สามารถคิดอย่างเป็นระบบ ทำงานได้อย่างเป็นระบบ มีการสร้างเน็ตเวิร์กได้อย่างดียิ่งขึ้น
2. ค้นคว้าระบบฐานข้อมูลจาก Thai LIS มีเอกสารค้นคว้าในการวิจัย
3. ศิษย์เก่ามีความกังวลในข่าวสารจากสื่อต่าง ๆ ในส่วนของการรับรองวิทยฐานะและในการปิดหลักสูตรผู้นำทางการศึกษา
4. บุคลากรในบัณฑิตวิทยาลัยมีความเป็นกันเองกับบัณฑิตและศิษย์เก่า มีความสัมพันธ์ที่ดีกัน
5. ภาพลักษณ์ความมีมาตรฐานของมหาวิทยาลัยราชภัฏที่บุคลากรภายนอกมองราชภัฏจะเป็นบัณฑิตที่มีความอดทน สู้งาน

รูปภาพประกอบกิจกรรม

	
รักษาราชการแทนอธิการบดีกล่าวต้อนรับ	คณะกรรมการผู้ตรวจประเมิน
	
คณบดีนำเสนอผลการดำเนินงาน	คณะกรรมการดำเนินการสัมภาษณ์
	
สัมภาษณ์ผู้บริหาร	สัมภาษณ์อาจารย์และนักวิจัย
	
สัมภาษณ์บุคลากรสายสนับสนุน	สัมภาษณ์ศิษย์ปัจจุบัน

รูปภาพประกอบกิจกรรม

	
<p>สัมภาษณ์ศิษย์เก่า</p>	<p>สัมภาษณ์ผู้ใช้งานจิต</p>
	
<p>คณะกรรมการดำเนินการตรวจสอบเอกสาร/หลักฐาน</p>	<p>คณะกรรมการดำเนินการตรวจสอบเอกสาร/หลักฐาน</p>
	
<p>คณะกรรมการดำเนินการตรวจสอบเอกสาร/หลักฐาน</p>	<p>คณะกรรมการดำเนินการตรวจสอบเอกสาร/หลักฐาน</p>
	
<p>สรุปผลการตรวจประเมิน</p>	<p>สรุปผลการตรวจประเมิน</p>