



รายงานผล

การตรวจประเมินคุณภาพการศึกษาภายใน
วิทยาลัยพัฒนาเศรษฐกิจและเทคโนโลยีชุมชนแห่งเอเชีย
มหาวิทยาลัยราชภัฏเชียงใหม่ ประจำปีการศึกษา 2559

วันที่ 3 ตุลาคม พ.ศ. 2560

เสนอต่อ

มหาวิทยาลัยราชภัฏเชียงใหม่

บทสรุปผู้บริหาร โดยคณะกรรมการ

คณะกรรมการประเมินคุณภาพภายในได้ดำเนินการตรวจประเมินคุณภาพการศึกษาของวิทยาลัยพัฒนาเศรษฐกิจและเทคโนโลยีชุมชนแห่งเอเชีย ประจำปีการศึกษา 2559 วันที่ 3 ตุลาคม 2560 ตามรายองค์ประกอบและตัวบ่งชี้ของ สกอ. (จำนวน 11 ตัวบ่งชี้) พบว่า ในภาพรวมวิทยาลัยพัฒนาเศรษฐกิจและเทคโนโลยีชุมชนแห่งเอเชีย มีผลการประเมินอยู่ในระดับ **3.27 คะแนน** ซึ่งจัดอยู่ในเกณฑ์คุณภาพ **พอใช้** โดยมีจำนวน 1 องค์ประกอบอยู่ในระดับดีมาก มีจำนวน 1 องค์ประกอบอยู่ในระดับดี มีจำนวน 1 องค์ประกอบ อยู่ในระดับพอใช้ และมีจำนวน 2 องค์ประกอบ อยู่ในระดับต้องปรับปรุง ดังผลการประเมินในตารางที่ 1

ตารางที่ 1 สรุปผลการประเมินรวมทุกตัวบ่งชี้

องค์ประกอบ	คะแนนประเมินเฉลี่ย		ผลการประเมิน
	ตนเอง	กรรมการ	
1. การผลิตบัณฑิต	2.50	2.50	ต้องปรับปรุง
1.1 ผลการบริหารจัดการหลักสูตรโดยรวม	0.00	0.00	
1.2 อาจารย์ประจำคณะที่มีคุณวุฒิ ป.เอก	5.00	5.00	
1.3 อาจารย์ประจำคณะที่ดำรงตำแหน่งทางวิชาการ	0.00	0.00	
1.4 จำนวนนักศึกษาเต็มเวลาเทียบเท่ากับจำนวนอาจารย์ประจำ	5.00	5.00	
2. การวิจัย	5.00	4.67	ดีมาก
2.1 ระบบและกลไกการบริหารและพัฒนางานวิจัยหรืองานสร้างสรรค์	5.00	4.00	
2.2 เงินสนับสนุนวิจัยและงานสร้างสรรค์	5.00	5.00	
2.3 ผลงานทางวิชาการของอาจารย์ประจำและนักวิจัย	5.00	5.00	
3. การบริการวิชาการ	5.00	4.00	ดี
3.1 การบริการวิชาการแก่สังคม	5.00	4.00	
4. การทำนุบำรุงศิลปะและวัฒนธรรม	5.00	3.00	พอใช้
4.1 ระบบและกลไกการทำนุบำรุงศิลปะและวัฒนธรรม	5.00	3.00	
5. การบริหารจัดการ	4.50	2.50	ต้องปรับปรุง
5.1 การบริหารของคณะเพื่อกำกับติดตามผลลัพธ์ตามพันธกิจกลุ่มสถาบัน และเอกลักษณ์ของคณะ	5.00	2.00	
5.2 ระบบกำกับประกันคุณภาพหลักสูตร	4.00	3.00	
คะแนนเฉลี่ยผลการประเมิน (11 ตัวบ่งชี้)	4.00	3.27	พอใช้

บทนำ

ชื่อหน่วยงาน

วิทยาลัยพัฒนาเศรษฐกิจและเทคโนโลยีชุมชนแห่งเอเชีย มหาวิทยาลัยราชภัฏเชียงใหม่

ประวัติความเป็นมาโดยย่อ

วิทยาลัยพัฒนาเศรษฐกิจและเทคโนโลยีชุมชนแห่งเอเชียเป็นส่วนงานภายในของมหาวิทยาลัยราชภัฏเชียงใหม่ซึ่งมีฐานะเทียบเท่ากับคณะ มีจุดมุ่งหมายเพื่อเป็นวิทยาลัยสีเขียวที่เป็นมิตรกับสิ่งแวดล้อม เป็นวิทยาลัยเพื่อการบูรณาการการเรียนการสอน การวิจัยและการบริการวิชาการ ที่เป็นต้นแบบของการพึ่งพาตนเองได้อย่างยั่งยืนทั้งทางด้านพลังงาน อาหาร เศรษฐกิจ ที่อยู่อาศัยและสิ่งแวดล้อม และสามารถนำองค์ความรู้ที่ได้ไปสู่การพัฒนาท้องถิ่น สังคม ประเทศและภูมิภาคต่าง ๆ ทั่วโลก โดยวิทยาลัยพัฒนาเศรษฐกิจ ฯ ได้รับมอบพื้นที่ในศูนย์แมริม เป็นสถานที่ตั้งสำนักงานและชุมชนต้นแบบแห่งการพึ่งพาตนเองภายใต้ชื่อโครงการ “Chiang Mai World Green City”

ภารกิจหลักด้านวิชาการของวิทยาลัยฯ คือการจัดการเรียนการสอนระดับบัณฑิตศึกษาในหลักสูตรประกอบด้วย

1. หลักสูตรปรัชญาดุษฎีบัณฑิต สาขาวิชาการพัฒนาเศรษฐกิจและเทคโนโลยีชุมชน (ได้รับการรับรองจาก สกอ. เมื่อวันที่ 24 มิถุนายน 2553)
2. หลักสูตรปรัชญาดุษฎีบัณฑิต สาขาวิชาพลังงานชุมชนและสิ่งแวดล้อม (ได้รับการรับรองจาก สกอ. เมื่อวันที่ 4 พฤศจิกายน 2554)
3. หลักสูตรปรัชญาดุษฎีบัณฑิต สาขาวิชาเทคโนโลยีสารสนเทศเพื่อธุรกิจและการศึกษา (ได้รับการรับรองจาก สกอ. เมื่อวันที่ 4 กรกฎาคม 2555)
4. หลักสูตรวิทยาศาสตรมหาบัณฑิต สาขาวิชาพลังงานชุมชนและสิ่งแวดล้อม (ได้รับการรับรองจาก สกอ. เมื่อวันที่ 4 พฤศจิกายน 2554)

โดยนักศึกษาระดับบัณฑิตศึกษาได้มุ่งเน้นการวิจัยเพื่อการพัฒนาชุมชน เน้นผลการวิจัยในลักษณะเป็นรูปธรรมสามารถนำไปใช้ได้จริง ซึ่งในปีการศึกษา 2559 มีนักศึกษาคงค้างดังนี้

หลักสูตร	จำนวน	สำเร็จการศึกษา	คงเหลือ
ปริญญาเอก สาขาวิชาการพัฒนาเศรษฐกิจฯ	ค้างชั้นจำนวน 6 คน	6 คน	0
ปริญญาเอก สาขาวิชาพลังงานชุมชนฯ	ค้างชั้นจำนวน 4 คน	2 คน	2 คน
ปริญญาเอก สาขาวิชาเทคโนโลยีสารสนเทศฯ	ค้างชั้นจำนวน 8 คน	6 คน	2 คน
รวม	18 คน	14 คน	4 คน

ในปีการศึกษา 2559 มีจำนวนนักศึกษาปัจจุบันที่ยังลงทะเบียนเรียนในรหัส 58 ดังนี้

หลักสูตร	จำนวน
ปริญญาเอก สาขาวิชาพลังงานชุมชนฯ	3 คน
ปริญญาโท สาขาวิชาพลังงานชุมชนฯ	1 คน
รวม	4 คน

นอกจากนี้ วิทยาลัยฯ ยังมีภารกิจทางด้านวิจัยการจัดประชุมสัมมนา ระดับชาติและนานาชาติ และการบริการวิชาการ โดยวิทยาลัยพัฒนาเศรษฐกิจ ฯ ได้รับทุนสนับสนุนงานวิจัยและการบริการวิชาการ จากหน่วยงานทั้งในและต่างประเทศ อาทิ สำนักงานคณะกรรมการวิจัยแห่งชาติ (วช.) กรมพัฒนาพลังงานทดแทนและอนุรักษ์พลังงาน (พพ.) สำนักงานนโยบายและแผนพลังงาน (สนพ.) กระทรวงพลังงาน สำนักงานคณะกรรมการกำกับกิจการพลังงาน (กกพ.) Office of Naval Research (USA), New Energy and Industrial Technology Development Organization (Japan) และ APEC Secretariat เป็นต้น ผลงานวิจัยที่ปรากฏให้เห็นได้แก่ ต้นแบบชุมชนฉลาด (Smart Community) โรงไฟฟ้าชุมชนจากเซลล์แสงอาทิตย์ขนาด 50.5 กิโลวัตต์ และ 702 กิโลวัตต์ ระบบก๊าซชีวภาพชุมชน การเกษตรคาร์บอนต่ำ อาคารห้องเรียนประหยัดพลังงานและถนนรีไซเคิลจากขยะพลาสติก ในด้านการบริการวิชาการวิทยาลัยฯ ได้จัดอบรมเชิงปฏิบัติการการใช้โซลาร์เซลล์เพื่อการเกษตร ให้แก่กลุ่มเกษตรกรในพื้นที่โดยรอบ มหาวิทยาลัยและกลุ่มชาวบ้านที่สนใจจากพื้นที่อื่นๆ นอกจากนี้วิทยาลัยฯ ยังได้ถ่ายทอดความรู้ ทางด้านการใช้พลังงานทดแทน แนวคิดการก่อสร้างอาคารที่เป็นมิตรกับสิ่งแวดล้อมและการพึ่งพาตนเอง ให้แก่คณะศึกษาดูงานจากหน่วยงานต่างๆ รวมทั้งประชาชนที่สนใจทั่วไป เพื่อถ่ายทอดองค์ความรู้ แก่ท้องถิ่น

สถานที่ตั้ง

โครงการ Chiang Mai World Green City มหาวิทยาลัยราชภัฏเชียงใหม่
ศูนย์แมริม เลขที่180 หมู่ 7 ถนนโชตนา ตำบลชี้เหล็ก อำเภอแมริม
จังหวัดเชียงใหม่ 50180โทรศัพท์ / โทรสาร 053 – 885871

ปรัชญา (Philosophy)

วิทยาลัยพัฒนาเศรษฐกิจและเทคโนโลยีชุมชนแห่งเอเชีย มุ่งพัฒนาชุมชนสีเขียวสู่ชุมชน
อาเซียน

วิสัยทัศน์ (Vision)

วิทยาลัยพัฒนาเศรษฐกิจและเทคโนโลยีชุมชนแห่งเอเชียมุ่งสู่การเป็นองค์กรชั้นนำในระดับอาเซียนเพื่อขับเคลื่อนชุมชนสีเขียวภายในปี พ.ศ. 2562

พันธกิจ (Mission)

1. ผลิตบัณฑิตระดับบัณฑิตศึกษาที่เป็นไปตามความต้องการของท้องถิ่นและชุมชนอาเซียน เพื่อการพัฒนาและถ่ายทอดพลังงานชุมชนและเทคโนโลยีสีเขียว
2. สร้างงานวิจัยเพื่อพัฒนาท้องถิ่น ให้สอดคล้องกับสถานการณ์ของชุมชนและภูมิภาคอาเซียน โดยมุ่งเน้นพลังงานทดแทนและเทคโนโลยีสีเขียว
3. ให้บริการวิชาการแก่สังคม ด้วยการบูรณาการการเรียนการสอนและงานวิจัยสร้างศูนย์การเรียนรู้แบบครบวงจรเพื่อสาธิตแก่ชุมชน รวมทั้งสร้างเครือข่ายทั้งภายในและต่างประเทศด้านเทคโนโลยีสีเขียว พลังงานทดแทนและสิ่งแวดล้อม
4. ส่งเสริมการบูรณาการภูมิปัญญาท้องถิ่น การเรียนรู้ร่วมกันกับธรรมชาติและการทำงานบูรณาการศิลปวัฒนธรรมให้เกิดความเข้าใจและความสัมพันธ์อันดีในชุมชน
5. พัฒนาระบบบริหารจัดการของวิทยาลัยให้มีประสิทธิภาพ ดำเนินการเชิงรุก โดยยึดหลักธรรมาภิบาลและการบริหารจัดการองค์กรที่ดี

วัตถุประสงค์

1. เพื่อผลิตบัณฑิตตามความต้องการของสังคม ให้สามารถนำความรู้ไปพัฒนาการใช้แหล่งพลังงานในท้องถิ่น การรักษาสีเขียวและเศรษฐกิจชุมชนด้วยเทคโนโลยีสีเขียว
2. เพื่อความเป็นเลิศด้านงานวิจัย โดยเน้นการวิจัยต้นแบบ (Prototype) ชุมชนสีเขียว (Green Community) ด้านพลังงานทดแทน สิ่งแวดล้อม เทคโนโลยีสีเขียว สังคมคาร์บอนต่ำ และเศรษฐกิจชุมชน ให้สามารถนำไปใช้งานจริงได้ทั้งในระดับชุมชนและสถาบัน
3. เพื่อนำองค์ความรู้สู่การนำไปสร้างความเข้มแข็งให้กับชุมชน ด้วยการบูรณาการความรู้และการเรียนรู้ร่วมกัน ระหว่างสถาบันและชุมชน จากแหล่งเรียนรู้แบบครบวงจร Chiang Mai World Green City ด้วยมาตรฐานสากล
4. เพื่อสืบสานภูมิปัญญาท้องถิ่น การเรียนรู้ร่วมกันกับธรรมชาติและการทำงานบูรณาการศิลปวัฒนธรรมให้เกิดความเข้าใจและความสัมพันธ์อันดีในชุมชน
5. เพื่อให้วิทยาลัยมีระบบการบริหารจัดการที่มีประสิทธิภาพ โดยยึดหลักธรรมาภิบาลและการจัดการองค์กรที่ดี

ยุทธศาสตร์

วิทยาลัยพัฒนาเศรษฐกิจและเทคโนโลยีชุมชนแห่งเอเชียมีจุดมุ่งหมายหลักในแผนยุทธศาสตร์ 5 ปี คือ ต้องการเป็นองค์กรชั้นนำในระดับอาเซียนเพื่อขับเคลื่อนชุมชนสีเขียวภายในปี พ.ศ. 2562 จากวิสัยทัศน์ที่ทำทนายนี้ จึงกำหนดประเด็นยุทธศาสตร์ในการขับเคลื่อนองค์กรไว้ 5 ประเด็นยุทธศาสตร์หลักดังนี้

- ยุทธศาสตร์ที่ 1 พัฒนาวิทยาลัยฯ ให้เป็นหน่วยงานชั้นนำในอาเซียนเพื่อการส่งเสริมชุมชนสีเขียว
- ยุทธศาสตร์ที่ 2 พัฒนาหลักสูตรระดับประเทศและระดับนานาชาติ ให้บัณฑิตมีทักษะสามารถแก้ปัญหาชุมชนด้านพลังงาน และสิ่งแวดล้อมตามความต้องการของท้องถิ่นด้วยเทคโนโลยีสีเขียว
- ยุทธศาสตร์ที่ 3 พัฒนาวิทยาลัยฯ ให้เป็นหน่วยงานแห่งการวิจัยเพื่อขับเคลื่อนชุมชนสีเขียวในการพัฒนาท้องถิ่นและภูมิภาคอาเซียน
- ยุทธศาสตร์ที่ 4 พัฒนา Chiang Mai World Green City ให้เป็นศูนย์ฝึกอบรมในระดับอาเซียน โดยเป็นแหล่งบริการวิชาการและวิชาชีพบนพื้นฐานความต้องการของชุมชน
- ยุทธศาสตร์ที่ 5 ส่งเสริมและสนับสนุนให้วิทยาลัยฯ ทำงานเชิงรุกและเชิงรับอย่างรวดเร็ว มีประสิทธิภาพโดยใช้หลักธรรมาภิบาลในการบริหารจัดการ

อัตลักษณ์

วิทยาลัยสีเขียว เชี่ยวชาญงานวิจัย พัฒนาชุมชนให้ก้าวไกลสู่อาเซียน

เอกลักษณ์หรือวัฒนธรรม

ต้นแบบของ Chiang Mai World Green City ในการพัฒนาชุมชนสีเขียวเพื่อพึ่งพาตนเองและอยู่ร่วมกับสิ่งแวดล้อมอย่างยั่งยืน

ค่านิยมร่วมคือ adiCET ประกอบด้วย

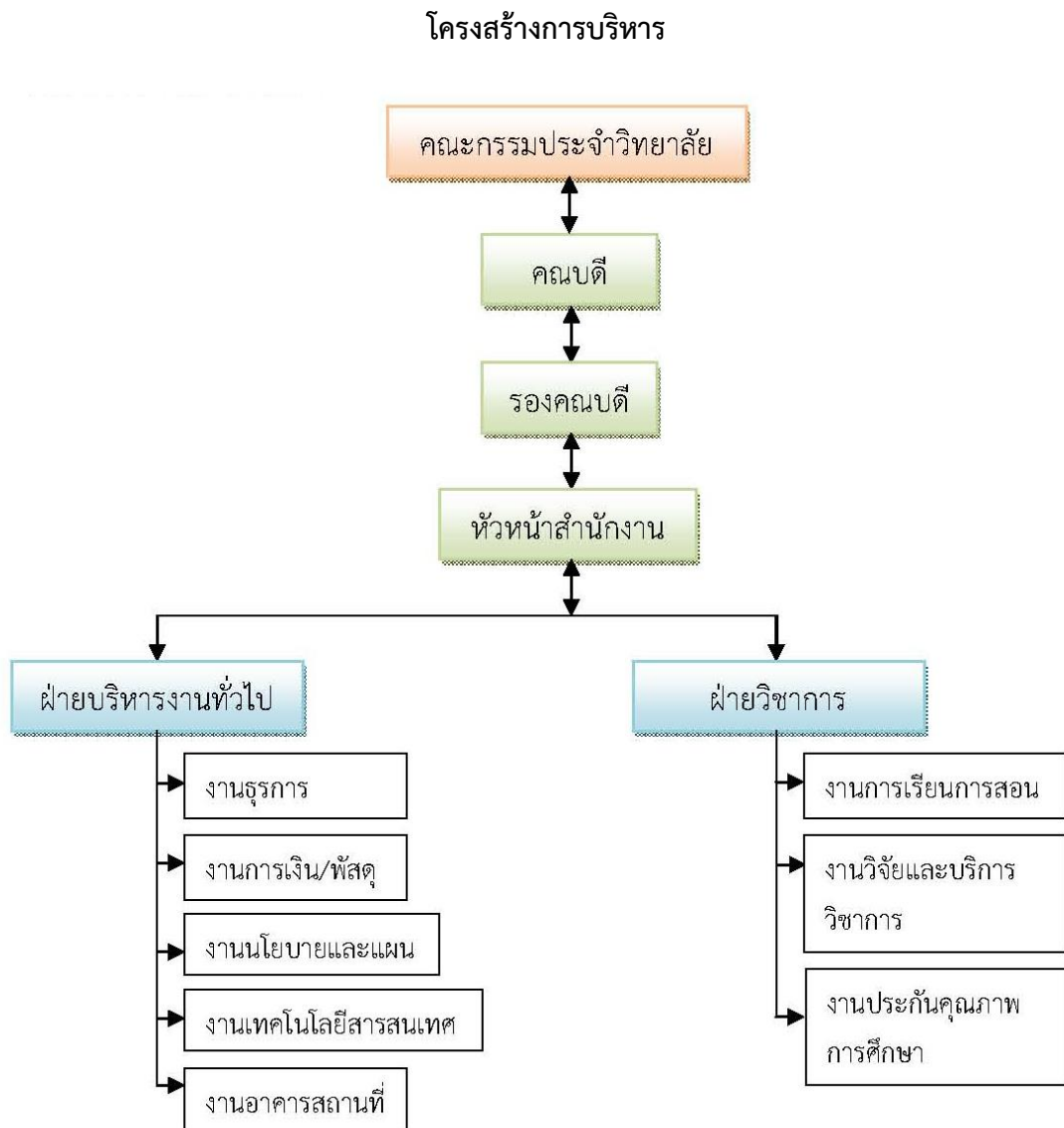
a	Assertiveness	มุ่งพัฒนาท้องถิ่น
d	Dedication	อุทิศตนเพื่อการศึกษาและการวิจัย
i	Individuality	มีเอกลักษณ์เฉพาะตน
C	Collaboration	ร่วมใจพัฒนาชุมชนสีเขียว
E	Enthusiasm	กระตือรือร้นในการทำงาน
T	Team	ทำงานร่วมกันเป็นทีม

คน adiCET มีค่านิยมร่วมกันโดยบัณฑิตและบุคลากรของวิทยาลัย มีทักษะและเอกลักษณ์เฉพาะตน มีความกระตือรือร้นและมุ่งมั่นเพื่อการพัฒนาท้องถิ่น โดยการอุทิศตนเพื่อการศึกษาและการวิจัย ในการพัฒนาชุมชนสีเขียวร่วมกันเป็นทีม

วัฒนธรรมองค์กร

อยู่กันฉันท์พี่น้อง มีใจให้อองค์กร ปรองดอง สามัคคี

โครงสร้างองค์กร และโครงสร้างการบริหารงาน



รายชื่อคณะกรรมการประจำวิทยาลัย ปี 2559



ศาสตราจารย์ ดร.อนุรักษ์ ปัญญาวัฒน์

ประธานกรรมการ



รองศาสตราจารย์ ดร.วัฒนพงศ์ รัักษ์วิเชียร

กรรมการ
ผู้ทรงคุณวุฒิ



ผู้ช่วยศาสตราจารย์ ดร.ณพศิษฐ์ จักรพิทักษ์

กรรมการ
ผู้ทรงคุณวุฒิ



นางสาวประทุม สุริยา

กรรมการ
ผู้ทรงคุณวุฒิ



ผู้ช่วยศาสตราจารย์ ดร.กัลทิมา พิชัย

กรรมการ



อาจารย์ ดร.ณัฐพร จักรวิเชียร

กรรมการ



อ.ดร.หทัยทิพย์ นิลสนธิ

กรรมการ



อ.ดร.วรจิตต์ เศรษฐพรพงศ์

กรรมการ



อ.ดร.ณัฐิยา ตันตรานนท์

กรรมการ
และเลขานุการ

บุคลากรของวิทยาลัย

ในปี 2559 วิทยาลัยพัฒนาเศรษฐกิจและเทคโนโลยีชุมชนแห่งเอเชีย มีจำนวนบุคลากรทั้งหมด 15 คน แบ่งเป็นพนักงานสายวิชาการจำนวน 3 คน พนักงานสายสนับสนุนจำนวน 9 คน และลูกจ้างโครงการจำนวน 3 คน ดังนี้

ตารางที่ 2 บุคลากรวิทยาลัยพัฒนาเศรษฐกิจและเทคโนโลยีชุมชนแห่งเอเชีย

ชื่อ - สกุล	ตำแหน่ง
พนักงานสายวิชาการ	
ดร.วรจิตต์ เศรษฐพรศักดิ์	คณบดี
ดร.ณัฐยา ตันตราพันธ์	รองคณบดี
ดร.หทัยทิพย์ สีนธูยา	อาจารย์
พนักงานสายสนับสนุน	
นายกฤษณะ ศิริบุค	นักวิชาการเงินและบัญชี
นายอานนท์ ผัดแปง	เจ้าหน้าที่บริหารงานทั่วไป
นายโชคชัย คงอุดมทรัพย์	นักวิชาการศึกษา
นายภาณุพงษ์ อินตะวงค์	นักวิชาการศึกษา
นายพงศ์นุวัฒน์ เมืองสุวรรณ	นักวิชาการคอมพิวเตอร์
นางสาวรุ่งนภา จุลศักดิ์	นักวิจัย
พนักงานสายสนับสนุน สัญญาจ้างรายปี	
นายวรพจน์ โปธาเจริญ	นักวิจัย
นางปณิดา ลีสมสกุล	เจ้าหน้าที่ปฏิบัติงานบริหาร
นายสนิท พรมปา	เจ้าหน้าที่ปฏิบัติงานบริการ
ลูกจ้างโครงการ สัญญาจ้างชั่วคราว	
นายวศิน เหลืองประดิษฐ์กุล	ลูกจ้างโครงการ
นายภาณุพงษ์ ถนอมเกียรติ	ลูกจ้างโครงการ
นายพิชญพงษ์ จันทา	ลูกจ้างโครงการ

หลักสูตรและสาขาวิชาที่เปิดสอน

หลักสูตรและสาขาวิชาทั้งหมดที่เปิดสอนในปีการศึกษา 2559 มีรายละเอียดดังนี้

ตารางที่ 3 รายชื่อหลักสูตรและสาขาวิชาที่เปิดสอน

ลำดับ ที่	ชื่อหลักสูตร/สาขาวิชา		ระดับ การศึกษา
1	หลักสูตรปรัชญาดุษฎีบัณฑิต	สาขาวิชาการพัฒนาเศรษฐกิจและเทคโนโลยีชุมชน	ปริญญาเอก
2	หลักสูตรปรัชญาดุษฎีบัณฑิต	สาขาวิชาพลังงานชุมชนและสิ่งแวดล้อม	ปริญญาเอก
3	หลักสูตรปรัชญาดุษฎีบัณฑิต	สาขาวิชาเทคโนโลยีสารสนเทศเพื่อธุรกิจและการศึกษา	ปริญญาเอก
4	หลักสูตร วิทยาศาสตรมหาบัณฑิต	สาขาวิชาพลังงานชุมชนและสิ่งแวดล้อม	ปริญญาโท

จำนวนนักศึกษา

ตารางที่ 4 จำนวนนักศึกษา ปีการศึกษา 2559 จำแนกตามสาขาวิชาและระดับการศึกษา

สาขาวิชา	ปริญญาโท		ปริญญาเอก			ผลรวม ทั้งหมด
	ปกติ	ผลรวม	ปกติ	พิเศษ	ผลรวม	
สาขาวิชาการพัฒนาเศรษฐกิจและเทคโนโลยีชุมชน	-	-	-	6	6	6
สาขาวิชาพลังงานชุมชนและสิ่งแวดล้อม	1	1	5	2	7	8
สาขาวิชาเทคโนโลยีสารสนเทศเพื่อธุรกิจและ	-	-	3	5	8	8
รวมทั้งหมด	1	1	8	13	18	22

จำนวนอาจารย์ประจำ

ตารางที่ 5 สรุปจำนวนอาจารย์ประจำทั้งหมดที่ปฏิบัติงานจริงและลาศึกษาต่อ ประจำปีการศึกษา 2559 จำแนกตามคุณวุฒิ และตำแหน่งทางวิชาการ

ภาควิชา	จำแนกตามคุณวุฒิ และตำแหน่งทางวิชาการ																		
	ปริญญาตรี				ปริญญาโท				ปริญญาเอก				รวม				รวมทั้งหมด	ปฏิบัติ งานจริง	ลาศึกษาต่อ
	อ	ผศ	รศ	ศ	อ	ผศ	รศ	ศ	อ	ผศ	รศ	ศ	อ	ผศ	รศ	ศ			
วิทยาลัยพัฒนาเศรษฐกิจฯ	-	-	-	-	-	-	-	-	3	-	-	-	3	-	-	-	3	3	-
รวม	-	-	-	-	-	-	-	-	3	-	-	-	3	-	-	-	3	3	-

หมายเหตุ การนับจำนวนอาจารย์ประจำ

ระยะเวลาการทำงาน	การนับจำนวนอาจารย์
9-12 เดือน	คิดเป็น 1 คน
6 เดือนขึ้นไป แต่ไม่ถึง 9 เดือน	คิดเป็น 0.5 คน
น้อยกว่า 6 เดือน	ไม่สามารถนับได้

บุคลากรสายสนับสนุนทั้งหมด ประจำปีการศึกษา 2559 (จำแนกตามประเภทบุคคล)

ตารางที่ 6 จำนวนบุคลากรสายสนับสนุนทั้งหมด ประจำปีการศึกษา 2559 (จำแนกตามประเภทบุคคล)

ประเภทบุคลากร สายสนับสนุน	จำแนกตามคุณวุฒิการศึกษา				รวม
	ต่ำกว่าปริญญาตรี	ปริญญาตรี	ปริญญาโท	ปริญญาเอก	
1. พนักงานมหาวิทยาลัย	-	5	1	-	6
2. พนักงานชั่วคราว	2	-	1	-	3
3. พนักงานลูกจ้างโครงการ	-	3	-	-	3
รวม	2	8	2	-	12

ข้อมูลบัณฑิต

ปีการศึกษา 2559 วิทยาลัยพัฒนาเศรษฐกิจและเทคโนโลยีชุมชนแห่งเอเชีย มีนักศึกษาที่สำเร็จการศึกษาจำนวนทั้งหมด 14 คน ดังนี้

ตารางที่ 7 จำนวนนักศึกษาที่สำเร็จการศึกษา ประจำปีการศึกษา 2559

ลำดับที่	ชื่อหลักสูตร/สาขาวิชา	จำนวน (คน)
1	หลักสูตรปรัชญาดุษฎีบัณฑิต สาขาวิชาการพัฒนาเศรษฐกิจและเทคโนโลยีชุมชน	6
2	หลักสูตรปรัชญาดุษฎีบัณฑิต สาขาวิชาพลังงานชุมชนและสิ่งแวดล้อม	2
3	หลักสูตรปรัชญาดุษฎีบัณฑิต สาขาวิชาเทคโนโลยีสารสนเทศเพื่อธุรกิจและการศึกษา	6
รวม		14

ข้อมูลพื้นฐานโดยย่อเกี่ยวกับงบประมาณ

งบประมาณประจำปีงบ 2560

เนื่องจากช่วงระยะเวลาของการประเมินคุณภาพภายในระดับวิทยาลัยของปีการศึกษา 2559 อยู่ระหว่างเดือนสิงหาคม 2559 - พฤษภาคม 2560 ซึ่งตรงกับปีงบประมาณ 2559 ซึ่งอยู่ระหว่างเดือนตุลาคม 2559 - กันยายน 2560

ในปีงบประมาณ 2560 วิทยาลัยพัฒนาเศรษฐกิจและเทคโนโลยีชุมชนแห่งเอเชียได้รับการจัดสรรงบประมาณจากมหาวิทยาลัย โดยเป็นงบประมาณแผ่นดิน 5,153,700 บาท และงบประมาณเงินรายได้ 1,911,600 บาท รวมทั้งสิ้น 7,065,300 บาท

วิธีประเมิน

วัตถุประสงค์ในการประเมิน

1. ตรวจสอบและประเมินการดำเนินงานของหน่วยงานตามระบบคุณภาพและกลไกที่มหาวิทยาลัยกำหนดขึ้น โดยการวิเคราะห์เปรียบเทียบผลการดำเนินงานตามตัวบ่งชี้ในทุกองค์ประกอบคุณภาพว่าเป็นไปตามเกณฑ์และได้มาตรฐาน
2. ให้หน่วยงานทราบสถานการณ์ของตนเองอันจะนำไปสู่การกำหนดแนวทางในการพัฒนาคุณภาพไปสู่เป้าหมาย และเป้าประสงค์ที่ตั้งไว้
3. ให้หน่วยงานทราบจุดแข็งจุดที่ควรพัฒนา/ปรับปรุง ตลอดจนได้รับข้อเสนอแนะในการพัฒนาการดำเนินงาน เพื่อเสริมจุดแข็งแลพัฒนาจุดที่ควรปรับปรุงของหน่วยงานอย่างต่อเนื่อง

วิธีการดำเนินการ

1. คณะกรรมการฯ ประชุมวางแผนการตรวจประเมินคุณภาพภายใน ก่อนดำเนินการประเมินคุณภาพภายใน (อ้างอิงภาคผนวก ก รายงานการประชุมวางแผนการตรวจประเมิน) เพื่อจัดแบ่งหน้าที่รับผิดชอบในการดำเนินการตรวจประเมินตามองค์ประกอบตัวบ่งชี้คุณภาพ
2. คณะกรรมการฯ ศึกษาคู่มือการประกันคุณภาพการศึกษา รายงานผลการประเมินตนเอง (SAR : Self Assessment Report) และเอกสารที่เกี่ยวข้อง
3. คณะกรรมการฯ เยี่ยมชมหน่วยงาน พร้อมกับสัมภาษณ์ผู้บริหารในหน่วยงานต่างๆ
4. คณะกรรมการฯ รวบรวมข้อมูลเพิ่มเติมโดยการสัมภาษณ์ผู้บริหาร ผู้แทนบุคลากร และข้อมูลจากสื่ออื่นๆ เช่น อินเทอร์เน็ต เป็นต้น
5. คณะกรรมการฯ เปิดโอกาสให้บุคลากรส่งความเห็นเพิ่มเติม ผ่านทางจดหมายอิเล็กทรอนิกส์ถึงประธานกรรมการตรวจประเมินฯ โดยตรง
6. คณะกรรมการฯ ประชุมระดมความคิดเห็นเพื่อสรุปผลการตรวจประเมินคุณภาพการศึกษา
7. คณะกรรมการฯ รายงานผลการตรวจประเมินคุณภาพฯ ด้วยวาจาให้แก่ผู้บริหาร และบุคลากร พร้อมทั้งเปิดโอกาสให้คณะชี้แจงรายละเอียด ข้อมูลเพิ่มเติม กรณีที่มีความเห็นแตกต่างกับผลการประเมิน
8. คณะกรรมการฯ จัดทำรายงานการตรวจประเมินคุณภาพฯ เพื่อเสนอต่อมหาวิทยาลัย

วิธีการตรวจสอบความน่าเชื่อถือของข้อมูล

เพื่อให้ได้มาซึ่งข้อมูลที่มีความน่าเชื่อถือและความเที่ยงตรงของผลการประเมินคุณภาพภายในตามรายงานฉบับนี้ของ วิทยาลัยพัฒนาเศรษฐกิจและเทคโนโลยีชุมชนแห่งเอเชีย คณะกรรมการจึงได้กำหนดเกณฑ์ในการตรวจประเมินคุณภาพภายใน โดยใช้เกณฑ์มาตรฐานตามองค์ประกอบและตัวชี้วัดที่กำหนดโดยสำนักงานคณะกรรมการการอุดมศึกษา (สกอ.) เกณฑ์การประเมินเป็น 5 ระดับคะแนน ดังนี้

0.00 – 1.50	การดำเนินงานของสถาบัน	ต้องปรับปรุงเร่งด่วน
1.51 - 2.50	การดำเนินงานของสถาบัน	ต้องปรับปรุง
2.51 - 3.50	การดำเนินงานของสถาบัน	ระดับพอใช้
3.51 - 4.50	การดำเนินงานของสถาบัน	ระดับดี
4.51 – 5.00	การดำเนินงานของสถาบัน	ระดับดีมาก

ผลการประเมินรายตัวบ่งชี้

วิทยาลัยพัฒนาเศรษฐกิจและเทคโนโลยีชุมชนแห่งเอเชีย รับการประเมินตามองค์ประกอบคุณภาพจำนวน 5 องค์ประกอบ จำนวน 11 ตัวบ่งชี้ โดยใช้เกณฑ์การประเมินคะแนนเต็ม 5.00 คะแนน ซึ่งในปีการศึกษา 2559 มีผลการประเมินคุณภาพการศึกษาภายใน เท่ากับ 3.27 คะแนน การดำเนินงานอยู่ในระดับพอใช้ ดังนี้

ผลการประเมิน

ตาราง ป.1 ผลการประเมินคุณภาพภายใน ตามตัวบ่งชี้ตามองค์ประกอบคุณภาพ

หน่วยงาน : วิทยาลัยพัฒนาเศรษฐกิจและเทคโนโลยีชุมชนแห่งเอเชีย						
ตัวบ่งชี้คุณภาพ	เป้าหมาย	ประเมินตนเอง				คะแนนประเมิน
		ผลการดำเนินงาน			คะแนนประเมิน	
		ตัวตั้ง	ผลลัพธ์			
		ตัวหาร	(% หรือ สัดส่วน)			
ตัวบ่งชี้ 1.1	3.51 คะแนน	0.00	0.00		0.00	
		4.00				
ตัวบ่งชี้ 1.2	3.51 คะแนน	3.00	ร้อยละ 100.00		5.00	
		3.00				
ตัวบ่งชี้ 1.3	3.51 คะแนน	0.00	ร้อยละ 0.00		0.00	
		3.00				
ตัวบ่งชี้ 1.4	3.51 คะแนน	กลุ่มสาขาวิทยาศาสตร์และเทคโนโลยี	ร้อยละ -87.90		5.00	
ตัวบ่งชี้ 2.1	4 ข้อ	มีการดำเนินการ (1,2,3,4,5)	5	ข้อ	4.00	
ตัวบ่งชี้ 2.2	80,000 บาท	กลุ่มสาขาวิทยาศาสตร์และเทคโนโลยี				
		4,469,275.00	893,855.00 บ.		5.00	
		5.00				
ตัวบ่งชี้ 2.3	3.51 คะแนน	กลุ่มสาขาวิทยาศาสตร์และเทคโนโลยี				
		4.80	ร้อยละ 96.00		5.00	
		5.00				
ตัวบ่งชี้ 3.1	5 ข้อ	มีการดำเนินการ (1,2,3,4,5)	5	ข้อ	4.00	
ตัวบ่งชี้ 4.1	5 ข้อ	มีการดำเนินการ (1,3,6)	3	ข้อ	3.00	
ตัวบ่งชี้ 5.1	4 ข้อ	มีการดำเนินการ (4,7)	2	ข้อ	2.00	
ตัวบ่งชี้ 5.2	4 ข้อ	มีการดำเนินการ (1,2,3,4)	4	ข้อ	3.00	
คะแนนเฉลี่ย 5 องค์ประกอบ (11 ตัวบ่งชี้ สกอ.)					3.27	
รวมค่าคะแนนเฉลี่ยรวมทั้งหมด					3.27	

ตาราง ป.2 ตารางวิเคราะห์ผลการประเมินระดับคณะ

องค์ประกอบ	จำนวนตัวบ่งชี้				ผลการประเมิน
	Input	Process	Output	คะแนนเฉลี่ยรวม	
1. การผลิตบัณฑิต	3.33	-	0.00	2.50	ต้องปรับปรุง
2. การวิจัย	5.00	4.00	5.00	4.67	ดีมาก
3. การบริการวิชาการ	-	4.00	-	4.00	ดี
4. การทำนุบำรุงศิลปะและวัฒนธรรม	-	3.00	-	3.00	พอใช้
5. การบริหารจัดการ	-	2.50	-	2.50	ต้องปรับปรุง
รวม	3.75	3.20	2.50	3.27	พอใช้
ผลการประเมิน	ดี	พอใช้	ต้องปรับปรุง		

ข้อเสนอแนะในการปรับปรุงตามรายองค์ประกอบคุณภาพ

องค์ประกอบที่ 1 การผลิตบัณฑิต

จุดที่ควรพัฒนา

ในด้านการจัดการเรียนการสอน วิทยาลัยฯ ยังขาดการกำกับกับการจัดเรียนการสอน โดยเฉพาะการบริหารอาจารย์ประจำหลักสูตร ทำให้ส่งผลกระทบต่อคุณภาพการจัดการศึกษาของทุกหลักสูตรของวิทยาลัยฯ ทำให้ทุกหลักสูตรของวิทยาลัยฯ ไม่ผ่านเกณฑ์การกำกับมาตรฐานคุณภาพของหลักสูตร ซึ่งเป็นเกณฑ์ที่มีความสำคัญที่สุดของการบริหารหลักสูตร นอกจากนี้ยังขาดการกำกับติดตามให้อาจารย์ดำเนินการสร้างผลงานที่ใช้ในการขอตำแหน่งทางวิชาการ

ข้อเสนอแนะเพื่อการพัฒนา

1. ควรกำกับดูแลการบริหารหลักสูตรให้เป็นไปตามเกณฑ์มาตรฐานหลักสูตร โดยเฉพาะการคัดเลือกและแต่งตั้งอาจารย์ประจำหลักสูตร ให้มีปริมาณและคุณสมบัติเป็นไปตามเกณฑ์มาตรฐานหลักสูตร
2. ควรวางแผนการพัฒนาอาจารย์เพื่อเข้าสู่ตำแหน่งทางวิชาการเป็นรายบุคคล โดยกำหนดกิจกรรมเพื่อสร้างผลงานสำหรับการขอเข้าสู่ตำแหน่ง เพื่อให้สามารถกำกับติดตามผลการดำเนินงานของอาจารย์ได้อย่างมีประสิทธิภาพ

องค์ประกอบที่ 2 การวิจัย

จุดแข็ง

วิทยาลัยฯ มีทิศทางการวิจัยที่ชัดเจนในการสร้างความเข้มแข็งที่สอดคล้องกับวิสัยทัศน์ในการเป็นองค์กรชั้นนำในระดับอาเซียนเพื่อขับเคลื่อนชุมชนสีเขียว โดยได้รับเงินสนับสนุนงานวิจัยด้านนี้จากองค์กรภายนอกในระดับอาเซียน โดยมีเงินสนับสนุนงานวิจัยรวมเฉลี่ย 893,855 บาทต่อคน และอาจารย์มีผลงานทางวิชาการเฉลี่ย 3 ชิ้นต่อคน และยังได้รับเชิญให้เป็น Invited Speaker and Keynote Speaker ในการประชุมทางวิชาการระดับนานาชาติถึง 12 ครั้งในรอบปี 2559 โดยเป็นการประชุมทางวิชาการในกลุ่มประเทศอาเซียนถึง 10 ครั้ง (ร้อยละ 83.33)

แนวทางเสริมจุดแข็ง

ควรส่งเสริมให้อาจารย์และนักวิจัยทุกท่านได้รับทุนวิจัยจากองค์กรภายนอกในระดับนานาชาติ เพื่อทำให้วิทยาลัยฯ มีความเข้มแข็งมากยิ่งขึ้น

จุดที่ควรพัฒนา

วิทยาลัยฯ ยังขาดการวางแผนในการทำผลงานวิจัยเพื่อขอจดสิทธิบัตรหรืออนุสิทธิบัตร

ข้อเสนอแนะเพื่อการพัฒนา

ควรวางแผนการดำเนินงานวิจัย ที่เป็นการสร้างองค์ความรู้เชิงนวัตกรรมเกี่ยวข้องกับพลังงานทดแทนและสิ่งแวดล้อม เพื่อให้มีผลงานวิจัยที่มีคุณภาพในการขอสิทธิบัตรหรืออนุสิทธิบัตร ได้อย่างต่อเนื่องทุกปีการศึกษา

องค์ประกอบที่ 3 การบริการวิชาการ

จุดเด่น

วิทยาลัยมีโครงการบริการวิชาการด้านพลังงานที่เป็นประโยชน์ต่อสังคมและชุมชน และพัฒนาเข้าสู่การบริการวิชาการระดับชาติและนานาชาติ

แนวทางเสริมจุดแข็ง

ควรมีการประเมินผลลัพธ์ของการดำเนินงานและระบบของการจัดการทางด้านบริการวิชาการ และต่อยอดแบบบูรณาการเพื่อสร้างเป็นนวัตกรรมต่าง ๆ ทั้งเชิงระบบและผลผลิต และพัฒนางานบริการวิชาการไปถึงระดับการจดทะเบียนองค์ความรู้ ร่วมกันกับต่างประเทศและนำมาเป็นองค์ความรู้ให้กับชุมชนในประเทศไทย

จุดที่ควรพัฒนา

แผนบริการวิชาการของวิทยาลัย ยังขาดความเชื่อมโยงกับแผนกลยุทธ์ และตัวชี้วัดความสำเร็จ จึงส่งผลให้การบริการวิชาการไม่มีเป้าหมายในการทำงานอย่างแท้จริง และการนำผลการประเมินมาปรับปรุงและพัฒนา

ข้อเสนอแนะเพื่อการพัฒนา

1. วิทยาลัยควรทบทวนแผนด้านการบริการวิชาการโดยนำแผนกลยุทธ์ ตัวบ่งชี้ของผลลัพธ์ ในการดำเนินการบริการวิชาการแต่ละปี มาเป็นแนวทางในการดำเนินงาน ซึ่งวิทยาลัย มีบุคลากรที่มีศักยภาพสูง ดังนั้นวิทยาลัยควรที่จะเลือกชุมชนตามพื้นที่และวิเคราะห์ ความต้องการของชุมชนอย่างแท้จริงโดยเชื่อมโยงกับพื้นที่ชุมชนที่มหาวิทยาลัยให้บริการ และนำโครงการบริการวิชาการไปดำเนินการจนเกิดผลลัพธ์ที่ชัดเจน ส่งผลทำให้ งานบริการวิชาการเป็นไปตามเป้าหมาย
2. ควรมีการวิเคราะห์ผลและแผนการดำเนินงานทั้งในแผนและโครงการให้สอดคล้อง กับยุทธศาสตร์โดยมีเป้าหมายในเชิงคุณภาพที่ตอบโจทย์ วิสัยทัศน์ และเอกลักษณ์ของ วิทยาลัย และมีการประเมินผลสำเร็จของวัตถุประสงค์อย่างเป็นระบบเชิงประจักษ์ และเชิงคุณภาพ และควรมีการรวบรวมองค์ความรู้ทางการบริการวิชาการที่อยู่ภายใน และภายนอกหน่วยงาน โดยดำเนินกิจกรรมอย่างต่อเนื่อง เพื่อนำความรู้เหล่านั้นมาวิเคราะห์ และสังเคราะห์เป็นองค์ความรู้และนำมาต่อยอดการบูรณาการการวิจัย การเรียนการสอน หรือการทำนุบำรุงศิลปะและวัฒนธรรม

องค์ประกอบที่ 4 การทำนุบำรุงศิลปะและวัฒนธรรม

จุดที่ควรพัฒนา

การกำหนดแผนการปฏิบัติการประจำปีขาดความเชื่อมโยงกับแผนกลยุทธ์และยังไม่มีประเมินความสำเร็จของแผนและโครงการ ว่าเป็นไปตามเป้าหมายหรือไม่ นอกจากนี้ยังขาดการนำงานด้านทำนุบำรุงศิลปะและวัฒนธรรมไปบูรณาการกับการจัดการเรียนการสอน

ข้อเสนอแนะเพื่อการพัฒนา

1. ควรมีการวิเคราะห์แผนปฏิบัติการประจำปี ด้านการทำนุบำรุงศิลปะและวัฒนธรรม ให้สอดคล้องกับยุทธศาสตร์ เพื่อนำไปวางแผนการดำเนินงานให้เหมาะสมและสอดคล้องกับการเรียนการสอน การวิจัย และบริการวิชาการที่สนับสนุนอัตลักษณ์และเอกลักษณ์ของวิทยาลัย โดยมีเป้าหมายในการบรรลุความสำเร็จเชิงคุณภาพ และมีผลกระทบเชิงบวกต่อการพัฒนาวิทยาลัย
2. วิทยาลัยควรทบทวนตัวบ่งชี้ของแผนกลยุทธ์เพื่อนำไปจัดทำโครงการทางด้านศิลปวัฒนธรรมให้เกิดประโยชน์กับนักศึกษาอย่างแท้จริง

องค์ประกอบที่ 5 การบริหารจัดการ

จุดที่ควรพัฒนา

1. วิทยาลัยมีการจัดทำแผนกลยุทธ์ แต่ในการจัดทำแผนกลยุทธ์ การกำหนดตัวบ่งชี้ยังเป็นตัวบ่งชี้ที่เน้นปัจจัยนำเข้าหรือกระบวนการ แต่ยังไม่เน้นผลลัพธ์ จึงทำให้ผลลัพธ์ที่เกิดจากแผนกลยุทธ์ที่นำไปสู่การจัดทำแผนปฏิบัติงานประจำปี จึงไม่สามารถสะท้อนความสำเร็จของแผนได้ ดังนั้นจึงทำให้วิทยาลัยไม่สามารถจัดทำแผนกลยุทธ์ทางการเงินที่แสดงถึงค่าใช้จ่ายในการใช้เงินตามแผน และแนวทางจัดหาเงินที่เหมาะสมมาเพื่อดำเนินการปฏิบัติงานในแต่ละปี
2. ปัจจุบันวิทยาลัยยังไม่ได้นำต้นทุนต่อหน่วยของหลักสูตรมาวิเคราะห์ความคุ้มค่าของหลักสูตร และนำต้นทุนต่อหน่วยของหลักสูตรมาวิเคราะห์ค่าใช้จ่ายว่าค่าใช้จ่ายของต้นทุนของหลักสูตรมาจากค่าใช้จ่ายใดและยังไม่มีมีการวิเคราะห์ประสิทธิภาพ ประสิทธิผลของหลักสูตรรวมทั้งโอกาสทางการแข่งขัน
3. ในการดำเนินการด้านการบริหารความเสี่ยง พบว่า ยังไม่มีกระบวนการดำเนินการด้านความเสี่ยงที่ถูกต้อง และยังคงเข้าใจในประเด็นของปัญหา การควบคุมภายในและความเสี่ยง จึงทำให้ภาพของการจัดทำความเสี่ยงยังไม่ชัดเจน และยังไม่มีการนำไปสู่การบริหารความเสี่ยง
4. ด้านการระบบการจัดการความรู้ วิทยาลัยมีผลลัพธ์ขององค์ความรู้โดยจัดทำในรูปแบบของสื่อ เอกสาร และวีดิทัศน์ แต่กระบวนการในการจัดเก็บความรู้ยังไม่เป็นระบบ และไม่ชัดเจน

5. วิทยาลัยเริ่มมีการวางแผนพัฒนาบุคลากรในภาพรวมของวิทยาลัย แต่ยังคงขาดการวางแผนพัฒนาบุคลากรเป็นรายบุคคลทั้งสายวิชาการและสายสนับสนุน

ข้อเสนอแนะเพื่อการพัฒนา

1. การจัดทำแผนกลยุทธ์ของวิทยาลัย มีการจัดทำแผนกลยุทธ์ 5 ปี มีการวิเคราะห์สถานการณ์ กำหนดโดยพิจารณาปัจจัยภายในและปัจจัยภายนอก รวมทั้งการกำหนดประเด็นยุทธศาสตร์ เป้าประสงค์ ตัวชี้วัด กลยุทธ์ เพื่อนำสู่การดำเนินงาน กิจกรรม โครงการซึ่งในการปฏิบัติงาน ประจำปี จะดึงตัวบ่งชี้ของแผนกลยุทธ์มาเป็นแผนปฏิบัติงานประจำปี และมีการดำเนินการให้เกิดผลลัพธ์ตามแผน ขณะเดียวกันเมื่อจัดทำแผนกลยุทธ์แล้ว ควรดำเนินการจัดทำแผนกลยุทธ์ทางการเงินเพื่อวิเคราะห์ว่า กลยุทธ์ตามวิสัยทัศน์จะมีทิศทางอย่างไรและ ผู้บริหารจะจัดหารายได้มาดำเนินการเพื่อให้แผนกลยุทธ์บรรลุตามเป้าหมายได้อย่างไร ซึ่งเป็นหน้าที่ของฝ่ายบริหาร
2. วิทยาลัยไม่ได้มีการคำนวณค่าใช้จ่ายที่เป็นต้นทุนต่อหลักสูตรที่จัดการศึกษา จึงควรนำค่าใช้จ่ายของวิทยาลัยไปวิเคราะห์ค่าใช้จ่ายในแต่ละรายหลักสูตรว่าเป็นต้นทุนมาจากกิจกรรมใดบ้าง เช่น กิจกรรมด้านการเรียนการสอน การวิจัย การบริการวิชาการ การทำนุบำรุงศิลปวัฒนธรรม การพัฒนานักศึกษา การพัฒนาอาจารย์ และการบริหารจัดการ เพื่อจะได้ทราบว่า ต้นทุนต่อหน่วยของแต่ละหลักสูตรใช้ในกิจกรรมใดที่เป็นกิจกรรมหลักของหลักสูตรมากน้อยแค่ไหน และนำมาวิเคราะห์ความคุ้มค่า ประสิทธิภาพ ประสิทธิผล รวมทั้งโอกาสทางการแข่งขันของหลักสูตร โดยนำไปเทียบกับหลักสูตรเดียวกันในสถานศึกษาอื่น
3. วิทยาลัยควรทำความเข้าใจในประเด็นของความเสี่ยงว่า อะไรเป็นปัญหา การควบคุมภายในและความเสี่ยง เพื่อจะได้เลือกประเด็นความเสี่ยงได้อย่างถูกต้อง และวิเคราะห์โอกาสที่ความเสี่ยงจะเกิด รวมทั้งผลกระทบจากความเสี่ยงนั้น ๆ ถ้าอยู่ในระดับสูงจะนำมาดำเนินการในการจัดทำความเสี่ยง โดยจัดทำแผนความเสี่ยง การบริหารความเสี่ยงมีการกำกับ การติดตามความเสี่ยง และผลลัพธ์ที่เกิดขึ้น ความเสี่ยงต้องลดลง โดยมีตัวบ่งชี้วัดระดับความเสี่ยงที่ลดลงด้วย
4. การจัดทำการจัดการความรู้ วิทยาลัยควรสร้างความเข้าใจให้กับบุคลากรของวิทยาลัย ด้านการจัดการความรู้ โดยกำหนดประเด็นความรู้อย่างน้อย 2 ประเด็น คือ ด้านการจัดการเรียนการสอน และการวิจัย โดยมีการนำความรู้ที่อยู่ในตัวอาจารย์ที่มีประสบการณ์ นำความรู้จากตัวอาจารย์ภายในองค์กร (Tacit Knowledge) มาเป็นเอกสารหรือสื่อต่าง ๆ (Explicit Knowledge) มีการจัดทำแผนการจัดการความรู้ ดำเนินการแลกเปลี่ยนเรียนรู้จนเป็นองค์ความรู้ที่ตกผลึกจากกลุ่มอาจารย์ที่มีศักยภาพเหล่านั้น แล้วคณะเกิดองค์ความรู้ใหม่ที่เป็นองค์ความรู้ที่มีคุณค่าภายในวิทยาลัย

5. วิทยาลัยควรวางแผนพัฒนาบุคลากรเป็นรายบุคคล โดยกำหนดสมรรถนะของตำแหน่งและหน้าที่งาน เพื่อนำมาวิเคราะห์ประเด็นที่บุคลากรแต่ละคนควรจะได้รับ การพัฒนาอย่างเหมาะสมที่สุดคล้องกับเป้าหมายของวิทยาลัย ทั้งนี้ ควรวางแผนโดยกำหนดกิจกรรมที่บุคลากรควรได้รับการพัฒนาให้ชัดเจนเพื่อใช้ในการกำกับติดตามการพัฒนาตนของบุคลากรได้อย่างมีประสิทธิภาพและประสิทธิผล

ภาพรวม

จุดเด่น

วิทยาลัยมีอาจารย์ที่มีศักยภาพสูง โดยเฉพาะอย่างยิ่งคณบดีซึ่งได้รับรางวัล ASEAN – US Woman in Science ประจำปี 2559 เป็นรางวัลประกาศเกียรติคุณดีเด่นที่น้อยคนจะได้รับและทำให้สร้างความเข้มแข็งให้กับวิทยาลัยเป็นอย่างดี นอกจากนี้อาจารย์และเจ้าหน้าที่ที่มีจำนวนน้อยมีอาจารย์ 3 ท่าน และเจ้าหน้าที่ 12 ท่าน ซึ่งประจำวิทยาลัย บุคลากรทุกคนตั้งใจทำงานเพื่อวิทยาลัยอย่างเต็มที่ การปฏิบัติงานเป็นวัฒนธรรมองค์กรที่มาจาก ความร่วมมือร่วมใจ ความเสียสละ และความมุ่งมั่นในการทำงานร่วมกัน ประกอบกับสภาพและบรรยากาศของสถานศึกษา มีบรรยากาศที่ดีทั้งในการทำงานและการเรียนการสอน วิทยาลัยมีความเข้มแข็งจากการที่มีความร่วมมือทางวิชาการกับเครือข่ายทั้งในและต่างประเทศทางด้านการบริการวิชาการและวิจัยสูงและ ผลงานวิชาการของนักศึกษา ยังได้รับรางวัลการนำเสนอผลงานวิจัยยอดเยี่ยมจากประเทศมาเลเซีย จึงเป็นสิ่งที่สร้างชื่อเสียงให้กับวิทยาลัย

ข้อเสนอแนะในภาพรวม

1. ปัจจุบันหลักสูตรที่ดำเนินงานได้ปัดรับแล้วบางส่วน หลักสูตรที่ยังคงมีการจัดการเรียนการสอนในปีการศึกษา 2560 คือ หลักสูตรปริญญาโท และปริญญาเอก สาขาวิชาพลังงานชุมชนและสิ่งแวดล้อม ที่มีอาจารย์สังกัดวิทยาลัยเป็นอาจารย์ประจำหลักสูตรและอาจารย์ผู้รับผิดชอบหลักสูตร และเมื่อเกณฑ์หลักสูตรประจำปี พ.ศ. 2558 จึงอาจารย์ประจำหลักสูตรครบถ้วน วิทยาลัยควรเร่งบริหารจัดการหลักสูตรให้มีผลลัพธ์การเรียนรู้ที่ดี และพัฒนาหลักสูตรให้มีมาตรฐานเป็นไปตามเกณฑ์มาตรฐานหลักสูตรที่กำหนด และทำให้ผลการดำเนินงานมีคุณภาพดียิ่งขึ้น
2. วิทยาลัยควรพัฒนาระบบและกลไกของการปฏิบัติงานในทุกกิจกรรมที่วิทยาลัยกำหนด โดยมีการวางแผนในกิจกรรมต่างๆ นำแผนไปออกแบบกระบวนการปฏิบัติงานและปฏิบัติงานตามแผน หลังจากปฏิบัติงานแล้ว สรุปว่างานเป็นไปตามเป้าหมายหรือไม่ หากไม่เป็นไปตามเป้าหมายก็ควรปรับปรุงแก้ไข และพัฒนาให้ดีขึ้นกว่าเดิม

3. วิทยาลัยควรทำความเข้าใจกับบุคลากรทุกระดับ ให้เข้าใจในด้านระบบการประกันคุณภาพ การศึกษาทั้งในระดับหลักสูตรและระดับคณะ เพื่อให้วิทยาลัย สามารถนำไปวางแผนปฏิบัติงาน ที่ดำเนินการในชีวิตประจำวันได้อย่างถูกต้อง และตอบโจทย์การดำเนินงานของวิทยาลัย โดยเฉพาะจะได้จัดทำภารกิจ 2 ภารกิจหลัก คือ ด้านการเรียนการสอน ด้านการวิจัย แต่ควรมี กิจกรรมส่งเสริมทางด้านบริการวิชาการ และการทำนุบำรุงศิลปวัฒนธรรม ตามบทบาทหน้าที่ ของสถานศึกษาให้เหมาะสม ขณะเดียวกันเมื่อเสร็จสิ้นการประเมินระดับหลักสูตรและคณะ วิทยาลัยควรนัดประชุม เพื่อพิจารณาปัญหาที่เกิดขึ้น และหาแนวทางแก้ไขเพื่อจะนำไปพัฒนางาน ของตนเองในปีต่อไป

ข้อมูลการสัมภาษณ์

สัมภาษณ์อาจารย์และนักวิจัย

1. อาจารย์ได้ร่วมกันส่งเสริมนักศึกษาให้ฝึกความสามารถทักษะภาษาอังกฤษ โดยการให้เป็นพี่เลี้ยง นักศึกษาฝึกงานจากต่างประเทศจนนักศึกษามีความสามารถในการสื่อสารภาษาอังกฤษเพิ่มมากขึ้น
2. นักวิจัยได้มีส่วนช่วยในการสนับสนุนการเรียนการสอนโดยการสอนการเก็บข้อมูลงานวิจัย ให้แก่นักศึกษาระดับบัณฑิตศึกษา นักศึกษาฝึกงานทั้งไทยและต่างประเทศ
3. นักวิจัยและอาจารย์ได้ร่วมกับบูรณาการงานวิจัยและการเรียนการสอนในรายวิชาระดับปริญญาโท และปริญญาเอกโดยใช้แหล่งเรียนรู้ภายในวิทยาลัยเป็นแหล่งฝึกฝนและทดลอง
4. อาจารย์ได้มีโอกาสนำนักศึกษาลงพื้นที่ชุมชนต้นแบบบ้านแม่กำปอง เพื่อฝึกทักษะให้นักศึกษาใน การจัดเก็บข้อมูลและพัฒนาโจทย์วิจัย
5. ควรมีการปรับปรุงหลักสูตรให้มีความทันสมัย ซึ่งได้ดำเนินการแล้วในหลักสูตรสาขาวิชาพลังงาน และสิ่งแวดล้อมชุมชน (หลักสูตรปรับปรุง พ.ศ.2560)
6. ควรสนับสนุนทุนวิจัยตามจำนวนที่เสนอขอหรือการตัดทอนทุนวิจัยให้น้อย เนื่องจากทุนวิจัยที่ถูก ปรับลดทำให้ไม่สามารถดำเนินงานวิจัยในระดับใหญ่ได้ และเน้นกระบวนการดำเนินงานวิจัยเป็น เครื่องช่วย
7. ควรให้มหาวิทยาลัยสรรหาหัวหน้าสำนักงานเพื่อมาช่วยวางระบบการบริหารงานขององค์กร แบบเต็มเวลา เนื่องจากปัจจุบันมีเพียงรักษาการหัวหน้าสำนักงานที่ควบกับตำแหน่งหัวหน้า สำนักงานคณะอื่น ไม่สามารถมาบริหารงานได้เต็มเวลา
8. อยากให้มหาวิทยาลัยเร่งบรรจุบุคลากรตามกรอบอัตรากำลังของวิทยาลัยและเพิ่มตำแหน่งนักวิจัย เพื่อช่วยสนับสนุนภารกิจงานวิจัยของวิทยาลัย

9. มหาวิทยาลัยควรสร้างขวัญและกำลังใจพนักงานชั่วคราวที่ปฏิบัติงานมาเป็นเวลานาน ในการเปิดรับบรรจุก่อนการเปิดรับสมัครบุคคลทั่วไป เนื่องจากเป็นผู้มีความสามารถและทราบบริบทงานของวิทยาลัยอยู่แล้ว

สัมภาษณ์บุคลากรสายสนับสนุน

1. การลดการใช้กระดาษโดยใช้ระบบ IT เข้ามาเกี่ยวข้อง ซึ่งในปีที่ผ่านมาสามารถทำได้ร้อยละ 70 จากแผนที่กำหนด
2. การก่อตั้งศูนย์การเรียนรู้โรงผลิตไฟฟ้าขนาด 700 kW. และจัดทำคู่มือการฝึกอบรม ปัญหาที่พบเป็นเรื่องระบบการจัดซื้อจัดจ้างของภาครัฐ ที่ทำให้การดำเนินการบางอย่างล่าช้า ควรจะปรับปรุงระบบการซื้อจ้างที่เคร่งครัดให้เอื้อต่อการปฏิบัติงาน
3. ควรให้มีการพัฒนาทักษะภาษาอังกฤษให้แก่บุคลากร เนื่องจากวิทยาลัยฯ มีเครือข่ายการทำงานกับองค์กรต่างประเทศจำนวนมาก รวมทั้งให้การต้อนรับคณะครูงานจากต่างประเทศเป็นประจำ และควรให้การพัฒนาทักษะที่เกี่ยวข้องกับการทำงานในด้านอื่น ๆ รวมทั้งการสนับสนุนงบประมาณการพัฒนาตนเองนอกเหนือจากที่มหาวิทยาลัยจัดสรรให้
4. ควรมีการเสนอมหาวิทยาลัยในการวางระบบสื่อสารภายใน เนื่องจากขาดแคลนระบบโทรศัพท์สำนักงานมาเป็นระยะเวลาอันยาวนาน และควรมีการพัฒนาระบบประปาภายในวิทยาลัยฯ ให้มีความเสถียรมากกว่านี้

สัมภาษณ์ศิษย์ปัจจุบัน

1. นักศึกษาปัจจุบันมีความรู้สึกมีความสุขในการเข้ามาเรียนในวิทยาลัยฯ แห่งนี้
2. อาจารย์และนักศึกษามีการร่วมกันวางแผนการเรียนและวางแผนการสำเร็จ
3. นักศึกษามีปัญหาในการเขียนวิทยานิพนธ์ที่เป็นภาษาอังกฤษ
4. นักศึกษาอยากเห็นการเติบโตของสำนักงานฯ ของวิทยาลัยฯ พร้อมทั้งมีบุคลากรอย่างเพียงพอ
5. นักศึกษาอยากได้ซอฟต์แวร์ในการลงทะเบียนค่านักเรียนเข้าถึงยาก

สัมภาษณ์ศิษย์เก่า

1. ศิษย์เก่าอยากให้มีการสนับสนุนทุนการนำไปเสนอผลงานของนักศึกษา
2. ศิษย์เก่าเลือกเรียนที่วิทยาลัยพัฒนาเศรษฐกิจฯ เนื่องด้วย
 - หลักสูตรมีความใกล้เคียงกับมหาวิทยาลัยอื่น ๆ
 - เงื่อนไขการสำเร็จการศึกษาชัดเจน

- มีทุนการศึกษาให้กับนักศึกษาพร้อมทั้งสิ่งสนับสนุนต่าง ๆ
- การดูแลของทุกภาคส่วนในวิทยาลัยฯ ดีมีความประทับใจ

สัมภาษณ์ผู้ใช้บัณฑิต

1. อาจารย์มีความคล่องตัวในการสอนทางด้านพลังงาน
2. บัณฑิตที่จบการศึกษาจากวิทยาลัยมีความแตกต่างกัน โดยบัณฑิตที่สำเร็จการศึกษาใหม่ ๆ สามารถเขียนข้อมูลได้อย่างมีประสิทธิภาพ แต่ความคิดเห็นจะไม่กว้างขวาง ส่วนบัณฑิตที่จบมานานจะเขียนข้อมูลใหม่ ๆ ไม่ได้ แต่ความคิดเห็นจะกว้างขวาง
3. บัณฑิตที่สำเร็จการศึกษาเข้ามาเรียนต่อแล้ว เมื่อได้ทำงานก็จะลาออกจากการเรียน

สัมภาษณ์ผู้แทนชุมชน

1. วิทยาลัยฯ เข้าไปร่วมมือกับชุมชนด้านการวิจัย ในเรื่องการพัฒนาทางด้านพลังงานไฟฟ้าและด้านชีวภาพของชุมชนบ้านแม่ทา ลำพูน
2. มหาวิทยาลัยประสานงานกับ กรม. โดย กรม. ได้ให้แฉงโซลาเซลล์ โดยมีการติดตั้งแฉงโซลาเซลล์ ให้กับ อบต. และหมู่บ้านในชุมชนที่ให้บริการ
3. ปัญหาในการใช้ไฟฟ้าโซล่าเซลล์ คือ การต้องขออนุญาตการเชื่อมต่อสายส่งกับการไฟฟ้าส่วนภูมิภาค เนื่องด้วยการไฟฟ้าส่วนภูมิภาคไม่ให้มีการเชื่อมต่อ แต่ได้มีการแก้ไขปัญหาโดยการประสานกับหน่วยงานต่าง ๆ เพื่อให้การช่วยเหลือการแก้ไขปัญหาดังกล่าว
4. ชุมชนที่ให้บริการมีความพึงพอใจต่อการเข้าไปช่วยเหลือของวิทยาลัยพัฒนาฯ ทั้งด้านการแลกเปลี่ยนเรียนรู้ร่วมกันและการให้บริการอื่น ๆ ของวิทยาลัย
5. ชุมชนอยากให้วิทยาลัยพัฒนาฯ เข้าไปช่วยเหลือในด้านอื่น ๆ เพิ่มเติม ได้แก่ ก๊าซชีวภาพ การดูแลเรื่องขยะ เป็นต้น

รูปภาพประกอบกิจกรรม

	
<p>รักษาราชการแทนอธิการบดีกล่าวต้อนรับ</p>	<p>คณะกรรมการผู้ตรวจประเมิน</p>
	
<p>คณบดีนำเสนอผลการดำเนินงาน</p>	<p>คณะกรรมการดำเนินการสัมภาษณ์</p>
	
<p>สัมภาษณ์ผู้บริหาร</p>	<p>สัมภาษณ์อาจารย์และนักวิจัย</p>
	
<p>สัมภาษณ์ศิษย์ปัจจุบัน</p>	<p>สัมภาษณ์ศิษย์ปัจจุบัน</p>

รูปภาพประกอบกิจกรรม

	
สัมภาษณ์ใช้บัณฑิต	สัมภาษณ์ผู้ใช้บัณฑิต
	
คณะกรรมการดำเนินการตรวจสอบเอกสาร/หลักฐาน	คณะกรรมการดำเนินการตรวจสอบเอกสาร/หลักฐาน
	
คณะกรรมการดำเนินการตรวจสอบเอกสาร/หลักฐาน	คณะกรรมการดำเนินการตรวจสอบเอกสาร/หลักฐาน
	
สรุปผลการตรวจประเมิน	สรุปผลการตรวจประเมิน