



รายงานการประเมินตนเอง
(Self Assessment Report : SAR)
ประจำปีการศึกษา 2559

บัณฑิตวิทยาลัย
มหาวิทยาลัยราชภัฏเชียงใหม่

รายงานการประเมินตนเอง
(Self Assessment Report : SAR)
ประจำปีการศึกษา 2559

บัณฑิตวิทยาลัย
มหาวิทยาลัยราชภัฏเชียงใหม่

บทสรุปผู้บริหาร

บัณฑิตวิทยาลัยเป็นหน่วยงานที่จัดให้มีการบริหารงานเป็นหน่วยงานภายในของมหาวิทยาลัยราชภัฏเชียงใหม่ มีฐานะเทียบเท่าคณะ มีบทบาทหน้าที่ในการจัดการศึกษาระดับบัณฑิตศึกษา ตามวิสัยทัศน์ที่กำหนดไว้ว่า “ภายในปี พ.ศ.2563 บัณฑิตวิทยาลัยเป็นผู้นำในการพัฒนาทรัพยากรมนุษย์ให้มีศักยภาพพร้อมในการสร้างสรรค์องค์ความรู้และนวัตกรรมเพื่อการพัฒนาท้องถิ่น” การนำวิสัยทัศน์ไปสู่เป้าหมายได้มีการกำหนดพันธกิจ กลยุทธ์ ค่านิยมหลัก อัตลักษณ์ เอกลักษณ์ วัฒนธรรมองค์กร และค่านิยมร่วม เพื่อนำพาองค์กรไปสู่ความสำเร็จตามเป้าหมาย

ข้อมูลสารสนเทศทั่วไปของบัณฑิตวิทยาลัย ได้มีการกำหนดวิสัยทัศน์ พันธกิจ กลยุทธ์ ค่านิยมหลัก อัตลักษณ์ เอกลักษณ์ วัฒนธรรมองค์กร และค่านิยมร่วม ขององค์กรด้วยการมีส่วนร่วมของบุคลากร มีคณะผู้บริหารประกอบด้วย คณบดี รองคณบดี และหัวหน้าสำนักงาน มีบุคลากรในสำนักงานจำนวน 5 คน และมีการจัดการศึกษาหลักสูตรระดับปริญญาเอก 2 สาขาวิชา ระดับปริญญาโท 6 สาขาวิชา ผลการดำเนินงานด้านการผลิตบัณฑิตและคุณภาพบัณฑิตในปีการศึกษา 2559 มีผู้สำเร็จการศึกษาระดับปริญญาโท จำนวน 81 คน ระดับปริญญาเอก 12 คน (ข้อมูล ณ วันที่ 31 กรกฎาคม 2560) มีศิษย์เก่ารับรางวัลระดับชาติ จำนวน 2 คน มีการเผยแพร่ผลงานวิจัยของอาจารย์และนักศึกษาทั้งการตีพิมพ์เผยแพร่ในวารสารวิชาการ และการนำเสนอในการประชุมวิชาการอย่างต่อเนื่อง ด้านการบริการวิชาการแก่สังคม มีการจัดกิจกรรมการส่งเสริมวิชาการ เช่น การจัดฝึกอบรม การเผยแพร่เอกสารวิชาการและการเป็นผู้ทรงคุณวุฒิต่าง ๆ ของผู้บริหารและอาจารย์ประจำบัณฑิตวิทยาลัย ด้านการทำนุบำรุงศิลปวัฒนธรรม และสิ่งแวดล้อม มีการจัดกิจกรรมตามแผนงานโครงการในแผนปฏิบัติการประจำปี และวันสำคัญทางศาสนาอย่างต่อเนื่อง ด้านการบริหารจัดการ และด้านการประกันคุณภาพการศึกษา มีการแต่งตั้งคณะกรรมการบัณฑิตศึกษาและจัดประชุมเป็นประจำทุกเดือน มีการจัดทำแผนยุทธศาสตร์และแผนปฏิบัติราชการประจำปี มีการประเมินผลงานโครงการและกิจกรรมที่ได้ดำเนินงาน รายงานผลต่อผู้มีส่วนได้ส่วนเสียและคณะกรรมการบัณฑิตศึกษาเป็นประจำ งบประมาณในการบริหารจัดการส่วนใหญ่เป็นเงินรายได้ มีการจัดระบบกลไกการประกันคุณภาพการศึกษา การสร้างและร่วมมือกับเครือข่ายบัณฑิตศึกษาในกลุ่มมหาวิทยาลัยราชภัฏภาคเหนือ และระดับประเทศ มีกลไกการเชื่อมโยงทางวิชาการในระดับภูมิภาค และระดับชาติบนฐานทางวิชาการ

ผู้ช่วยศาสตราจารย์ ดร.กมลณัฐ พลวัน

คณบดีบัณฑิตวิทยาลัย

คำนำ

การประเมินตนเองของบัณฑิตวิทยาลัย มหาวิทยาลัยราชภัฏเชียงใหม่ ฉบับนี้ จัดทำขึ้นเพื่อรวบรวมและรายงานผลการดำเนินงานด้านการประกันคุณภาพการศึกษาภายใน ระดับคณะ ประจำปีการศึกษา 2559 (1 สิงหาคม 2559 – 31 กรกฎาคม 2560) ทั้งนี้บัณฑิตวิทยาลัยได้ตระหนักถึงความสำคัญของการประกันคุณภาพการศึกษา ซึ่งเป็นกลไกหลักในการส่งเสริมและพัฒนาคุณภาพตามภารกิจ โดยได้นำระบบการประกันคุณภาพการศึกษามาใช้เป็นกลไกในการจัดการเรียนการสอน การบริหารจัดการองค์กรได้เป็นอย่างดี ตั้งแต่ปีการศึกษา 2559 และมีการพัฒนามาอย่างต่อเนื่อง

รายงานการประเมินตนเองฉบับนี้ยึดกรอบมาตรฐานคุณภาพ 5 องค์ประกอบ ดังนี้ องค์ประกอบที่ 1 การผลิตบัณฑิต องค์ประกอบที่ 2 การวิจัย องค์ประกอบที่ 3 การบริการวิชาการ องค์ประกอบที่ 4 การทำนุบำรุงศิลปะและวัฒนธรรม และองค์ประกอบที่ 5 การบริหารจัดการ ทั้งนี้ เพื่อให้การดำเนินงานการประกันคุณภาพการศึกษาภายในครอบคลุมทั้งระบบของการประกันคุณภาพ เริ่มตั้งแต่ปัจจัยนำเข้า กระบวนการ และผลผลิต นอกจากนี้ยังได้เพิ่มรายงานความก้าวหน้าจากผลการประเมินระบบการประกันคุณภาพภายในที่ผ่านมา จากคณะกรรมการตรวจประเมินคุณภาพภายในมหาวิทยาลัย เพื่อให้หน่วยงานได้นำเอาข้อคิดเห็นของคณะกรรมการฯ มาปรับปรุงและพัฒนาในรายงานนี้ด้วย

ท้ายนี้ ขอขอบคุณคณะกรรมการประกันคุณภาพการศึกษา และบุคลากรทุกท่านที่ให้ความร่วมมือเป็นอย่างดีในการดำเนินงานด้านการประกันคุณภาพตลอดมา และหวังเป็นอย่างยิ่งว่าทุกท่านจะนำระบบการประกันคุณภาพการศึกษาไปใช้ในการปฏิบัติงานเพื่อพัฒนาบัณฑิตวิทยาลัย ต่อไป

ผู้ช่วยศาสตราจารย์ ดร.กมลณัฐ พลวัน

คณบดีบัณฑิตวิทยาลัย

บทที่ 1

ส่วนนำ

1. ชื่อหน่วยงาน ที่ตั้ง และประวัติความเป็นมา

ชื่อหน่วยงาน	บัณฑิตวิทยาลัย
ที่ตั้ง	สำนักงานบัณฑิตวิทยาลัย ชั้น 13 อาคารราชภัฏเฉลิมพระเกียรติ (อาคาร 27) 202 ถ.ช้างเผือก อ.เมือง จ.เชียงใหม่

ประวัติความเป็นมา

บัณฑิตวิทยาลัย มหาวิทยาลัยราชภัฏเชียงใหม่ได้เริ่มจัดการศึกษาในระดับบัณฑิตศึกษา โดยพิจารณาเห็นว่าการศึกษาขั้นสูงมีความสำคัญอย่างยิ่งต่อการพัฒนาประเทศ และการพัฒนาคุณภาพของนักวิชาการ นักวิชาชีพ อาจารย์ ครู ตลอดจนบุคลากรจากองค์กรต่าง ๆ ในส่วนภูมิภาค ให้มีความรู้ความสามารถในระดับสูง สามารถนำความรู้ที่ได้รับไปใช้ในการพัฒนาท้องถิ่น ประเทศชาติ และให้เป็นที่ไปตามเจตนารมณ์ของมหาวิทยาลัยราชภัฏเชียงใหม่ เนื่องจากเป็นการผลิตทรัพยากรมนุษย์ที่มีคุณภาพเพื่อเพิ่มขีดความสามารถในการแข่งขัน และรองรับการก้าวเข้าสู่การเป็นประชาคมของอาเซียน โดยมีคุณลักษณะที่สำคัญคือเป็น “บัณฑิตที่มีคุณภาพและเป็นสากล” โดยบัณฑิตวิทยาลัย มหาวิทยาลัยราชภัฏเชียงใหม่ได้เริ่มจัดการศึกษาระดับบัณฑิตศึกษา ตั้งแต่ปี พ.ศ. 2541 จนถึงปัจจุบัน (พ.ศ. 2559) โดยดำเนินการตามกรอบมาตรฐานคุณวุฒิระดับอุดมศึกษาแห่งชาติ (TQF : HEd) เปิดสอนระดับปริญญาเอก หลักสูตรปรัชญาดุษฎีบัณฑิต สาขาวิชาภูมิภาคลุ่มน้ำโขงและสาละวินศึกษา สาขาวิชาผู้นำทางการศึกษาและการพัฒนาทรัพยากรมนุษย์ ระดับปริญญาโท และหลักสูตรประกาศนียบัตรบัณฑิตวิชาชีพครู เป็นหลักสูตรที่มุ่งเน้นการพัฒนาศักยภาพของบุคลากรในท้องถิ่นให้มีความพร้อมและรองรับการพัฒนาในทุกมิติทั้งด้านเศรษฐกิจ สังคม วัฒนธรรมสิ่งแวดล้อม และการเมืองการปกครอง ที่สอดคล้องกับความต้องการของท้องถิ่นและตอบสนองต่อการเป็น “สถาบันอุดมศึกษาชั้นนำ เพื่อการพัฒนาท้องถิ่น” ที่มุ่งเน้นการผลิตบัณฑิตและสร้างโอกาสทางการศึกษาตามความต้องการของท้องถิ่นให้มีคุณภาพและมาตรฐานทางวิชาการและวิชาชีพ มีความเข้มแข็งในการผลิตครูและบุคลากรทางการศึกษา มีความเป็นเลิศทางวิชาการและภาษา ส่งเสริมการวิจัยเพื่อสร้างองค์ความรู้ การบริการวิชาการ และการบูรณาการการเรียนการสอนกับการวิจัย การอนุรักษ์ศิลปวัฒนธรรม ทรัพยากรธรรมชาติและสิ่งแวดล้อม เชิดชูและสืบสานภูมิปัญญาท้องถิ่น เพื่อพัฒนาส่งเสริมความเข้มแข็งของชุมชน สังคม และประเทศ ด้วยการพัฒนาระบบบริหารจัดการคุณภาพตามหลักการบริหารจัดการบ้านเมืองที่ดี

2. ปรัชญา ปณิธาน เป้าหมายและวัตถุประสงค์

ปรัชญา

“การศึกษาคือสิ่งสำคัญในการพัฒนาทรัพยากรมนุษย์”

วิสัยทัศน์

ภายในปี พ.ศ. 2563 บัณฑิตวิทยาลัยเป็นผู้นำในการพัฒนาทรัพยากรมนุษย์ ให้มีศักยภาพพร้อม ในการสร้างสรรค์องค์ความรู้และนวัตกรรมเพื่อการพัฒนาท้องถิ่น

พันธกิจ

1. ดำเนินการและประสาน การจัดการศึกษาใน ระดับบัณฑิตศึกษากับหน่วยงานอื่น อย่าง มี ประสิทธิภาพ
2. ผลิตบัณฑิตที่มีคุณภาพและได้มาตรฐานวิชาชีพ มีคุณลักษณะตามมาตรฐานคุณวุฒิ ระดับอุดมศึกษา แห่งชาติและตามอัตลักษณ์ของมหาวิทยาลัย
3. ส่งเสริมการค้นคว้าวิจัยองค์ความรู้ นวัตกรรมเพื่อการพัฒนาสังคมและท้องถิ่น
4. สร้างเครือข่ายทางวิชาการในระดับบัณฑิตศึกษากับหน่วยงานในระดับท้องถิ่น ระดับชาติ และ ระดับนานาชาติ
5. สนับสนุนและส่งเสริมการบูรณาการระหว่างการวิจัย การบริการวิชาการแก่ชุมชนกับการเรียนการสอน
6. ส่งเสริมการอนุรักษ์ทำนุบำรุงศิลปและวัฒนธรรม ทรัพยากรธรรมชาติและสิ่งแวดล้อม
7. พัฒนาระบบบริหารจัดการบัณฑิตวิทยาลัยให้มีประสิทธิภาพ โดยยึดหลักการบริหารจัดการจัดการบ้านเมืองที่ดี

วัตถุประสงค์

1. เพื่อดำเนินการจัดการศึกษาในระดับบัณฑิตศึกษาให้มีคุณภาพเป็นไปตามเกณฑ์มาตรฐานหลักสูตร ระดับบัณฑิตศึกษา
2. เพื่อผลิตบัณฑิตที่มีคุณภาพและได้มาตรฐานวิชาชีพ ให้มีคุณลักษณะตามมาตรฐานคุณวุฒิ ระดับอุดมศึกษาแห่งชาติและตามอัตลักษณ์ของมหาวิทยาลัย
3. เพื่อสร้างองค์ความรู้ นวัตกรรมจากงานวิจัยที่สามารถนำไปใช้ประโยชน์ในการพัฒนาท้องถิ่นที่ยั่งยืน

4. เพื่อเสริมสร้างความเข้มแข็งทางวิชาการในระดับบัณฑิตศึกษาและความร่วมมือทางวิชาการกับหน่วยงานระดับท้องถิ่น ระดับชาติ และระดับนานาชาติ ในการถ่ายทอดองค์ความรู้และนวัตกรรมสู่การพัฒนา ท้องถิ่นและประเทศ

5. เพื่อเสริมสร้างศักยภาพทางวิชาการให้กับอาจารย์และนักศึกษา ตลอดจนถ่ายทอดองค์ความรู้และนวัตกรรมให้กับท้องถิ่น

6. เพื่อสืบสานการอนุรักษ์และรักษาศิลปะและวัฒนธรรม ทรัพยากรธรรมชาติและสิ่งแวดล้อมให้ยั่งยืน

7. เพื่อบริหารจัดการบัณฑิตวิทยาลัยให้มีประสิทธิภาพ โดยยึดหลักการบริหารจัดการบ้านเมืองที่ดี

อัตลักษณ์

“รอบรู้ทักษะ มีจิตสาธารณะ”

เอกลักษณ์

“สร้างองค์ความรู้และนวัตกรรมนำไปพัฒนาท้องถิ่น”

สัญลักษณ์ประจำบัณฑิตวิทยาลัย



สัญลักษณ์ประจำบัณฑิตวิทยาลัย คือ พระพิฆเนศวร์ เป็นเทพเจ้าแห่งความฉลาดรอบรู้ และเป็นเทพเจ้าแห่งศิลปะวิทยาการ

ค่านิยมหลัก (Core Value)

Good service ใส่ใจบริการ

Responsibility มีความรับผิดชอบ

Accountability ตรวจสอบได้

Development ส่งเสริมให้เกิดการพัฒนา

วัฒนธรรมองค์กร (Organization Culture)

“ใส่ใจบริการ บนฐานความรับผิดชอบ ตรวจสอบได้”

ยุทธศาสตร์

ยุทธศาสตร์ของบัณฑิตวิทยาลัยกำหนดได้ 5 ยุทธศาสตร์ ดังนี้

ยุทธศาสตร์ที่ 1 พัฒนาการจัดการศึกษาระดับบัณฑิตศึกษาให้มีคุณภาพ และได้มาตรฐาน
วิชาชีพ

ยุทธศาสตร์ที่ 2 พัฒนาเครือข่ายความร่วมมือทางวิชาการระดับบัณฑิตศึกษา และสร้าง
ความเข้มแข็งทางวิชาการ

ยุทธศาสตร์ที่ 3 สนับสนุนและส่งเสริมการสร้างองค์ความรู้จากงานวิจัย นวัตกรรม เพื่อการ
บริการวิชาการและตอบสนองความต้องการของท้องถิ่น

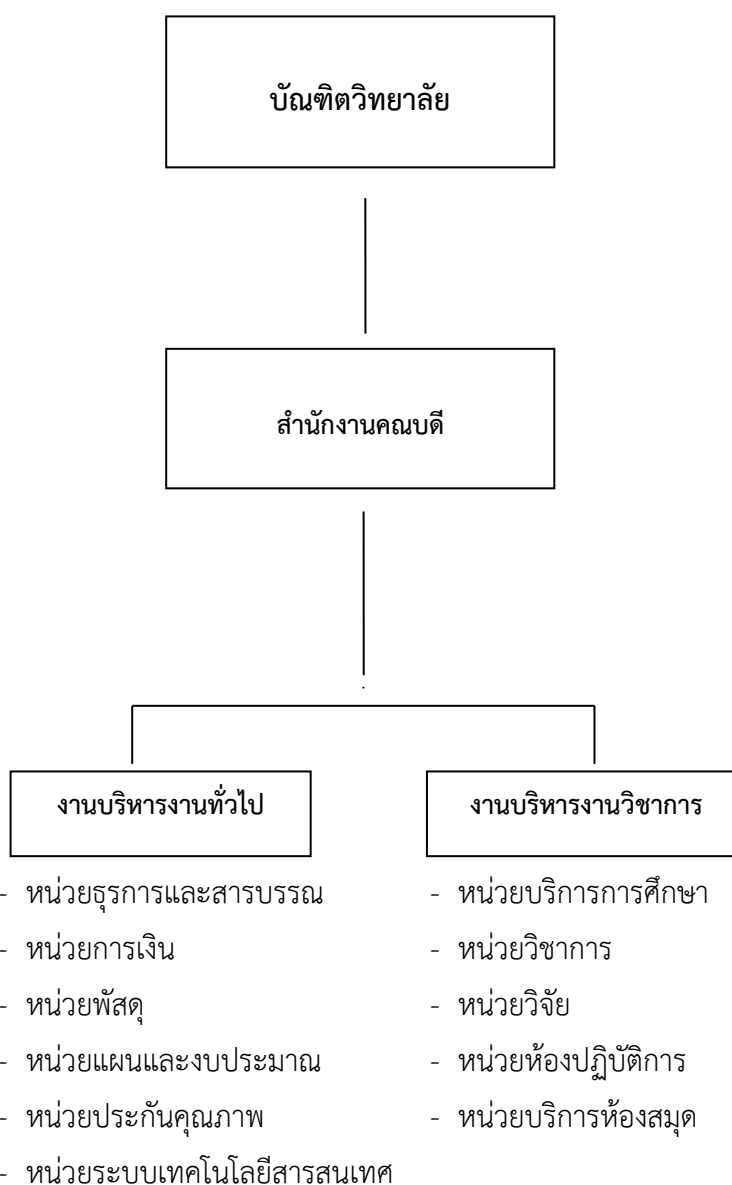
ยุทธศาสตร์ที่ 4 ส่งเสริมการอนุรักษ์และทำนุบำรุงศิลปวัฒนธรรมภูมิปัญญาท้องถิ่น
ทรัพยากรธรรมชาติและสิ่งแวดล้อม

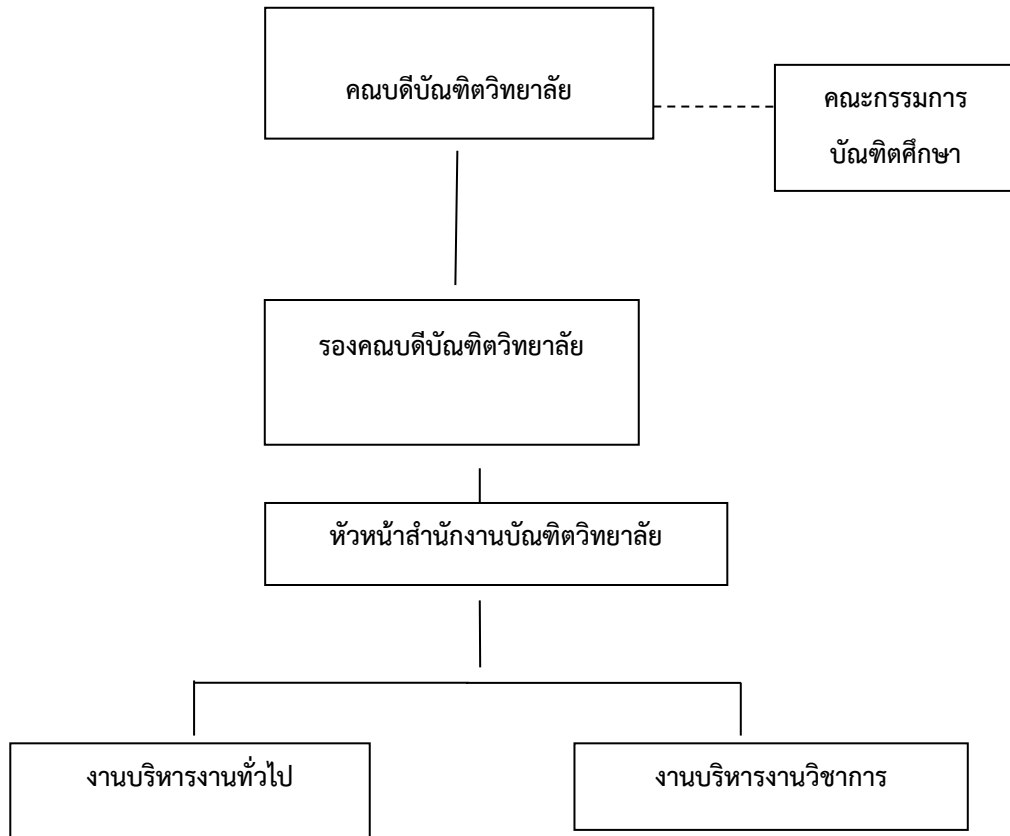
ยุทธศาสตร์ที่ 5 พัฒนาการบริหารจัดการบัณฑิตวิทยาลัยให้มีประสิทธิภาพ

3. โครงสร้างองค์กร และโครงสร้างการบริหารงาน

บัณฑิตวิทยาลัย มหาวิทยาลัยราชภัฏเชียงใหม่ จัดให้มีการบริหารงานโดยอยู่ภายใต้การแบ่งส่วนราชการของมหาวิทยาลัยราชภัฏเชียงใหม่ โดยมีฐานะเทียบเท่าคณะ มีการแบ่งส่วนการบริหารบัณฑิตวิทยาลัยตามโครงสร้าง ดังต่อไปนี้

โครงสร้างองค์กร (Organization Chart) ตามประกาศจัดตั้งบัณฑิตวิทยาลัย



โครงสร้างการบริหารงาน (Administration Chart)

4. รายชื่อผู้บริหาร



ผู้ช่วยศาสตราจารย์ ดร.กมลณัฐ พลวัน
คณบดีบัณฑิตวิทยาลัย



อาจารย์ ว่าที่ร้อยเอก ดร.ชจร ตรีโสภณากร
รองคณบดีบัณฑิตวิทยาลัย



นางวิไลพัทธ์ จริงไธสง
หัวหน้าสำนักงาน

5. หลักสูตรและสาขาวิชาที่เปิดสอน

หลักสูตรและสาขาวิชาทั้งหมดที่บัณฑิตวิทยาลัยเปิดรับสมัครในปีการศึกษา 2559 มีรายละเอียดดังนี้

ตารางที่ 1.1 รายชื่อหลักสูตรและสาขาวิชาที่บัณฑิตวิทยาลัยเปิดรับสมัคร (จำแนกตามสังกัด)

ลำดับที่	ชื่อหลักสูตร/สาขาวิชา		ระดับการศึกษา	สังกัด
1	หลักสูตรครุศาสตรมหาบัณฑิต	สาขาวิชาหลักสูตรการสอน	ปริญญาโท	คณะครุศาสตร์
		สาขาวิชาการบริหารการศึกษา	ปริญญาโท	คณะครุศาสตร์
2	หลักสูตรวิทยาศาสตรมหาบัณฑิต	สาขาวิชาการสอนวิทยาศาสตร์ - แขนงวิชาชีววิทยา - แขนงวิชาฟิสิกส์ - แขนงวิชาเคมี	ปริญญาโท	คณะวิทยาศาสตร์และเทคโนโลยี
3	หลักสูตรบริหารธุรกิจมหาบัณฑิต	สาขาวิชาการบริหารธุรกิจ กลุ่มการจัดการ	ปริญญาโท	คณะวิทยาการจัดการ

6. จำนวนนักศึกษา

จำนวนนักศึกษา สังกัดบัณฑิตวิทยาลัย ปีการศึกษา 2559 (ข้อมูล ณ วันที่ 31 กรกฎาคม 2560)

ตารางที่ 1.2 จำนวนนักศึกษา สังกัดบัณฑิตวิทยาลัย ปีการศึกษา 2559

สาขาวิชา	ระดับ
	ปริญญาเอก
1. สาขาวิชาภูมิภาคน้ำโขงและสาละวินศึกษา	2
2. สาขาผู้นำทางการศึกษาและการพัฒนา ทรัพยากรมนุษย์	20
รวมทั้งสิ้น	22

7. จำนวนอาจารย์ และบุคลากร

7.1 อาจารย์ประจำที่ปฏิบัติงานจริงและลาศึกษาต่อ ประจำปีการศึกษา 2559

บัณฑิตวิทยาลัย มีอาจารย์ประจำทั้งหมด 5 คน ที่ปฏิบัติงานจริง ประจำปีการศึกษา 2559

ตารางที่ 1.3 จำนวนอาจารย์ประจำทั้งหมดที่ปฏิบัติงานจริง ประจำปีการศึกษา 2559

ลำดับ	ตำแหน่ง ทางวิชาการ	ชื่อ-สกุล	สังกัด สาขาวิชา	ระดับการศึกษา	1 ส.ค. 2559 – 31 ก.ค. 2560			
					วันที่ เข้าทำงาน	วันที่ ออกงาน	วันที่ ลาศึกษาต่อ	นับเป็น
1	ศาสตราจารย์	ดร.มนัส สุวรรณ	บัณฑิต วิทยาลัย	ปริญญาเอก	1 ตุลาคม 2553	-	-	1
2	ผู้ช่วยศาสตราจารย์	ดร.สมาน พุแสง	บัณฑิต วิทยาลัย	ปริญญาเอก	1 ตุลาคม 2556	-	-	1
3	รองศาสตราจารย์	นราวัลย์ พูลพิพัฒน์	บัณฑิต วิทยาลัย	ปริญญาโท	1 กุมภาพันธ์ 2557	-	-	1
4.	รองศาสตราจารย์	ศรีวิไล พลมณี	บัณฑิต วิทยาลัย	ปริญญาโท	1 พฤษภาคม 2559	-	-	1
5.	อาจารย์	กรเพชร เพชรรุ่ง	บัณฑิต วิทยาลัย	ปริญญาโท	1 ตุลาคม 2559	-	-	1

ตารางที่ 1.4 สรุปจำนวนอาจารย์ประจำหลักสูตรทั้งหมดที่ปฏิบัติงานจริงและลาศึกษาต่อ ประจำปีการศึกษา 2559 จำแนกตามคุณวุฒิ และตำแหน่งทางวิชาการ

สาขาวิชา	จำแนกตามคุณวุฒิ และตำแหน่งทางวิชาการ																		
	ปริญญาตรี				ปริญญาโท				ปริญญาเอก				รวม				รวมทั้ง ทั้งหมด	ปฏิบัติ งาน จริง	ลา ศึกษา ต่อ
	อ.	ผศ.	รศ.	ศ.	อ.	ผศ.	รศ.	ศ.	อ.	ผศ.	รศ.	ศ.	อ.	ผศ.	รศ.	ศ.			
ภูมิภาคกลุ่มน้ำโขงและสาละวิน ศึกษา									2	2		1					5		
ผู้นำทางการศึกษาและการพัฒนา ทรัพยากรมนุษย์									1	2	2						5		

ข้อมูล ณ วันที่ 31 กรกฎาคม 2560

หมายเหตุ การนับจำนวนอาจารย์ประจำ

ระยะเวลาการทำงาน	การนับจำนวนอาจารย์
9-12 เดือน	คิดเป็น 1 คน
6 เดือนขึ้นไป แต่ไม่ถึง 9 เดือน	คิดเป็น 0.5 คน
น้อยกว่า 6 เดือน	ไม่สามารถนับได้

3

6

7.2 บุคลากรสายสนับสนุนทั้งหมด ประจำปีการศึกษา 2559 (จำแนกตามประเภทบุคคล)

ตารางที่ 1.5 จำนวนบุคลากรสายสนับสนุนทั้งหมด ประจำปีการศึกษา 2559 (จำแนกตามประเภทบุคคล)

ประเภทบุคลากร สายสนับสนุน	จำแนกตามคุณวุฒิการศึกษา				รวม
	ต่ำกว่าปริญญาตรี	ปริญญาตรี	ปริญญาโท	ปริญญาเอก	
1. ข้าราชการ	-	-	-	-	-
2. ลูกจ้างประจำ	-	-	-	-	-
3. พนักงานมหาวิทยาลัย		5	-	-	5
4. พนักงานชั่วคราว	-	-	-	-	-
5. พนักงานราชการ	-	-	-	-	-
6. พนักงานลูกจ้าง โครงการ	-	-	-	-	-
รวม	-	5	-	-	5

8. ข้อมูลบัณฑิต

บัณฑิตวิทยาลัย มีนักศึกษาที่สำเร็จการศึกษาจำนวนทั้งหมด 12 คน ดังนี้ (1 สิงหาคม 2559 – 31 กรกฎาคม 2560)

ตารางที่ 1.6 ข้อมูลบัณฑิตที่สำเร็จการศึกษา

ระดับ	หลักสูตร	สาขา	จำนวน
ปริญญาเอก	ดุซงกีบัณฑิต	ผู้นำทางการศึกษาและพัฒนาทรัพยากรมนุษย์	11
		ภูมิภาคลุ่มน้ำโขงและ สาละวินศึกษา	1
รวมทั้งสิ้น			12

9. ข้อมูลพื้นฐานโดยย่อเกี่ยวกับงบประมาณ และอาคารสถานที่

งบประมาณ ประจำปีงบประมาณ 2559 (จำแนกตามหมวดรายจ่าย)

ตารางที่ 1.7 งบประมาณ ประจำปี 2559

งบประมาณ	งบประมาณ แผ่นดิน	งบประมาณเงิน รายได้	ยอดเบิกจ่าย ปีงบประมาณ 2559	ร้อยละ	คงเหลือ
งบดำเนินการ	1,396,400.00	7,398,100.00	7,074,309.83	80.44	1,720,190.17
งบเงินอุดหนุน					
งบรายจ่ายอื่นๆ		68,000.00	65,000.00	95.59	3,000.00
รวม	1,396,400.00	7,466,100.00	7,139,309.83	80.56	1,723,190.17

อาคารสถานที่

สำนักงาน ตั้งอยู่ชั้น 13 อาคารราชภัฏเฉลิมพระเกียรติ

ห้องเรียนนักศึกษาระดับปริญญาโท ชั้น 12 ทั้งชั้น

ห้องเรียนนักศึกษาระดับปริญญาเอก ชั้น 13

10. เอกลักษณ์หรือวัฒนธรรม

เอกลักษณ์

“สร้างองค์ความรู้และนวัตกรรมนำไปพัฒนาท้องถิ่น”

วัฒนธรรมองค์กร

“ใส่ใจบริการ บนฐานความรับผิดชอบ ตรวจสอบได้”

11. ผลการปรับปรุงตามข้อเสนอแนะจากผลการประเมินปีที่ผ่านมา

ข้อเสนอแนะจากการประเมิน ปีการศึกษา 2558	การดำเนินงานพัฒนาหรือปรับปรุง แก้ไขตามข้อเสนอแนะ
องค์ประกอบที่ 1 : การผลิตบัณฑิต	
<p>1. อาจารย์ประจำหลักสูตรขาดความรู้ความเข้าใจในการบริหารหลักสูตรตามเกณฑ์การประเมินคุณภาพ นอกจากนี้ การแต่งตั้งอาจารย์ประจำหลักสูตรที่มาจากหลากหลายสาขาวิชาต่างคณะส่งผลให้คุณภาพของการบริหารหลักสูตรอยู่ในเกณฑ์ที่ต้องปรับปรุง ดังนั้น บัณฑิตวิทยาลัยควรพัฒนาระบบ/แนวปฏิบัติการบริหารหลักสูตรที่ใช้อาจารย์ประจำหลักสูตรจากต่างคณะ เพื่อให้มีความเข้าใจในการบริหารหลักสูตรให้มีประสิทธิภาพและประสิทธิผลตามเกณฑ์</p> <p>2. อาจารย์ประจำหลักสูตรต้องนำผลการประเมินรายองค์ประกอบและตัวบ่งชี้มาวิเคราะห์และหาแนวทางปรับปรุงกระบวนการทำงานอย่างเร่งด่วน เพื่อยกระดับผลการดำเนินงานให้ทันในปีการศึกษา 2559</p>	<p>1. บัณฑิตวิทยาลัยจัดโครงการสัมมนาเชิงปฏิบัติการ เทคนิคการบริหารหลักสูตรสู่ความเป็นเลิศระดับบัณฑิตศึกษา ในวันที่ 22-23 มิถุนายน 2560 ณ ฮอไรซัน วิลเลจ แอนด์ รีสอร์ท ให้แก่อาจารย์ประจำหลักสูตรได้เข้าใจถึงระบบการประเมินคุณภาพการศึกษาภายใน</p> <p>2. กำหนดแนวปฏิบัติในการแต่งตั้งอาจารย์ประจำหลักสูตรเพื่อบริหารหลักสูตร เนื่องด้วยหลักสูตรที่เป็นการบูรณาการส่วนมากใช้คนจากหลายคณะ</p> <p>3. แต่ละหลักสูตรได้จัดทำแผนยกระดับการดำเนินงานปี 2559</p>
องค์ประกอบที่ 2 : การวิจัย	
<p>1. ควรวิเคราะห์ระบบสารสนเทศที่บัณฑิตวิทยาลัยใช้ในการบริหารงานวิจัย ว่าสารสนเทศที่ใช้สามารถนำไปบริหารงานวิจัยได้อย่างมีประสิทธิภาพ</p> <p>2. อาจารย์ประจำบัณฑิตวิทยาลัยทุกคนควรสร้างผลงานทางวิชาการอย่างต่อเนื่องเป็นไปตามเกณฑ์มาตรฐานหลักสูตร พ.ศ.2558</p> <p>3. ควรจัดสรรเงินสนับสนุนการทำวิจัยและเผยแพร่ผลงานทั้งจากเงินของบัณฑิตวิทยาลัยและเงิน</p>	<p>1. บัณฑิตวิทยาลัยได้ทำ MOU กับสำนักดิจิทัลเพื่อการศึกษาในการจัดทำกรจัดเก็บฐานข้อมูลอาจารย์ที่ควบคุมวิทยานิพนธ์ และข้อมูลนักศึกษาที่ทำวิทยานิพนธ์</p> <p>2. มหาวิทยาลัยได้ออกข้อบังคับในการต่อสัญญาอาจารย์ให้ทำงานวิจัยในทุก ๆ ปี</p>

ข้อเสนอแนะจากการประเมิน ปีการศึกษา 2558	การดำเนินงานพัฒนาหรือปรับปรุง แก้ไขตามข้อเสนอแนะ
<p>สนับสนุนของมหาวิทยาลัย รวมถึงการสร้างขวัญและกำลังใจให้กับบุคลากรที่มีผลงานโดดเด่น</p> <p>4. ควรกำหนดแนวทางในการดำเนินงานที่เชื่อมโยงกับระบบและกลไกในการคุ้มครองสิทธิของงานวิจัยหรืองานสร้างสรรค์ที่มหาวิทยาลัยกำหนดขึ้น</p>	<p>3. มหาวิทยาลัยได้จัดสรรเงินสนับสนุนการทำวิจัยให้กับบัณฑิตวิทยาลัย และบัณฑิตวิทยาลัยได้จัดสรรทุนวิจัยให้กับคณาจารย์ในสังกัดบัณฑิตวิทยาลัย</p>
องค์ประกอบที่ 3 : การบริการวิชาการ	
<p>1. ควรทบทวนแผนบริการวิชาการ ที่สอดคล้องกับความสำเร็จตามบริบทของอาจารย์และหลักสูตร รวมทั้งการกำหนดตัวชี้วัดความสำเร็จของแผนบริการวิชาการ และโครงการให้สอดคล้องกับวัตถุประสงค์ของแผนและโครงการ และประเมินความสำเร็จของแผนและโครงการ เพื่อนำไปปรับปรุงแผนและโครงการ ให้เป็นไปตามเกณฑ์คุณภาพ และนำเสนอคณะกรรมการประจำบัณฑิตวิทยาลัยเพื่อพิจารณา</p> <p>2. จัดทำแผนการใช้ประโยชน์ของการให้บริการวิชาการ ตั้งแต่เริ่มต้นการจัดทำข้อเสนอโครงการและมีการกำหนดแนวทางในการติดตามว่าบุคลากรได้ดำเนินการตามแผนการใช้ประโยชน์จนได้ผลลัพธ์ที่สามารถประเมินได้</p> <p>3. ควรสนับสนุนให้อาจารย์เข้าไปมีส่วนร่วมในการบริการวิชาการที่ดำเนินการโดยมหาวิทยาลัย</p>	<p>บัณฑิตวิทยาลัยได้กำหนดกลุ่มเป้าหมายผู้รับบริการ สรรวจความต้องการของพื้นที่ที่อยู่ในบริบทของมหาวิทยาลัยราชภัฏเชียงใหม่ กำหนดแผนบริการวิชาการ เพื่อนำความต้องการนั้นมาให้แก่แต่ละหลักสูตร เลือกหัวข้อในการบริการวิชาการตามความถนัดของแต่ละหลักสูตรโดยการประชุมประธานหลักสูตร และได้นำอาจารย์ในหลักสูตรลงพื้นที่ในวันที่ดำเนินการจัดโครงการ เพื่อให้อาจารย์ได้นำข้อมูลไปปรับใช้เกี่ยวกับการเรียนการสอนของแต่ละหลักสูตร</p>
องค์ประกอบที่ 4 : การทำนุบำรุงศิลปะและวัฒนธรรม	
<p>1. ควรทบทวนแผนการทำนุบำรุงศิลปะและวัฒนธรรม และกำหนดตัวชี้วัดความสำเร็จ ตามวัตถุประสงค์ของแผนและโครงการโดยคำนึงถึงบริบทของบัณฑิตวิทยาลัย</p>	<p>บัณฑิตวิทยาลัยได้ทบทวนแผนการทำนุบำรุงศิลปะและวัฒนธรรม และได้กำหนดตัวชี้วัดความสำเร็จของ</p>

ข้อเสนอแนะจากการประเมิน ปีการศึกษา 2558	การดำเนินงานพัฒนาหรือปรับปรุง แก้ไขตามข้อเสนอแนะ
	<p>แผนตามบริบทของบัณฑิตวิทยาลัย โดยเน้นในส่วนของงานวิจัยด้าน ศิลปะและวัฒนธรรม</p>
องค์ประกอบที่ 5 : การบริหารจัดการ	
<p>1. มีการนำเสนอแผนกลยุทธ์ทางการเงิน แต่ข้อมูลที่ปรากฏในแผนเป็นแผนการจัดสรรเงินงบประมาณและแผนการใช้จ่ายเงินงบประมาณตามเกณฑ์ของมหาวิทยาลัย บัณฑิตวิทยาลัยควรเพิ่มเติมกลยุทธ์การแสวงหารายได้ที่จะนำไปใช้ในการขับเคลื่อนยุทธศาสตร์ให้บรรลุวิสัยทัศน์ และเป้าหมายของบัณฑิตวิทยาลัย</p> <p>2. ควรมีการนำข้อมูลทางการเงินที่มีอยู่ไปวิเคราะห์ความคุ้มค่า คุ่มทุนของการบริหารหลักสูตรและประสิทธิภาพและประสิทธิผลในการผลิตบัณฑิตและโอกาสในการแข่งขัน</p> <p>3. ประเด็นความเสี่ยงที่ระบุเป็นปัญหาขององค์กรที่เกิดขึ้นอยู่แล้ว และที่ผ่านมามีการแก้ไขปัญหามากแล้ว การระบุความเสี่ยงควรจะเป็นสิ่งที่ไม่เกิดขึ้นปัจจุบันหรือสิ่งที่จะเกิดขึ้นในอนาคต ดังนั้น บัณฑิตวิทยาลัยควรมีการทบทวนความเสี่ยงที่เกิดขึ้นและส่งผลกระทบต่อบัณฑิตวิทยาลัยในการบริหารจัดการเพื่อการบรรลุวิสัยทัศน์และพันธกิจของบัณฑิตวิทยาลัย</p> <p>4. กระบวนการจัดการความรู้ที่บัณฑิตวิทยาลัยนำเสนอ มีแต่ขั้นตอนการอบรม ซึ่งเป็นขั้นตอนเดียวในกระบวนการทั้งหมด ดังนั้น ควรมีการทบทวนและเพิ่มเติมกิจกรรมที่เกี่ยวข้องในกระบวนการจัดการความรู้ เพื่อให้ได้ประเด็นการจัดการความรู้ ตลอดจน</p>	<p>1. แต่งตั้งคณะกรรมการจัดทำแผนกลยุทธ์ทางการเงินและแผนกลยุทธ์การแสวงหารายได้ของบัณฑิตวิทยาลัย</p> <p>2. บัณฑิตวิทยาลัยมีการนำข้อมูลทางการเงินไปวิเคราะห์ถึงจุดคุ้มทุนของแต่ละหลักสูตร โดยเสนอเข้าที่ประชุมคณะกรรมการบัณฑิตศึกษา</p> <p>3. บัณฑิตวิทยาลัยได้จัดประชุมเพื่อทบทวนความเสี่ยงที่เกิดขึ้นและที่ส่งผลกระทบต่อบัณฑิตวิทยาลัยในการบริหารจัดการเพื่อการบรรลุวิสัยทัศน์และพันธกิจของบัณฑิตวิทยาลัย</p> <p>4. มีการพัฒนาระบบและกลไก การจัดการความรู้ของบัณฑิตวิทยาลัย</p> <p>5. จัดทำแผนพัฒนาบุคลากร</p> <p>6. บัณฑิตวิทยาลัยจัดประชุมประธานหลักสูตรเพื่อกำกับและติดตามการประกันหลักสูตร</p> <p>7. บัณฑิตวิทยาลัยนำผลการประเมินการประกันคุณภาพการศึกษาภายในระดับหลักสูตร เข้าประชุมคณะกรรมการบัณฑิตศึกษาเพื่อพิจารณา</p>

ข้อเสนอแนะจากการประเมิน ปีการศึกษา 2558	การดำเนินงานพัฒนาหรือปรับปรุง แก้ไขตามข้อเสนอแนะ
<p>การนำองค์ความรู้ที่ได้มาเผยแพร่เป็นลายลักษณ์อักษร ทั้งนี้ บุคลากรอาวุโสของบัณฑิตวิทยาลัยเป็นผู้มีศักยภาพ ในบางเรื่องจึงควรที่จะใช้ประโยชน์จากตัวท่านในการถ่ายทอดองค์ความรู้</p> <p>5. ควรมีการพัฒนาระบบ/แนวปฏิบัติการบริหารงานบุคลากรเป็นการเฉพาะที่แตกต่างจากคณะอื่น ๆ เนื่องจากบุคลากรของบัณฑิตวิทยาลัยเป็นผู้ที่เกษียณแล้ว</p> <p>6. กระบวนการในการกำกับติดตามการบริหารหลักสูตร ยังไม่เป็นระบบที่จะสามารถขับเคลื่อนผลการดำเนินงานให้บรรลุเป้าหมาย ดังนั้น คณะควรมีการศึกษาและทำความเข้าใจกระบวนการในการบริหารหลักสูตร เพื่อนำมาใช้ในการกำกับติดตามการดำเนินงานของหลักสูตร</p> <p>7. ควรนำผลการประเมินคุณภาพระดับหลักสูตร มาวิเคราะห์ข้อมูลผลการประเมินเชิงเปรียบเทียบในทุกลองค์ประกอบ พร้อมทั้งนำเสนอคณะกรรมการประจำวิทยาลัยเพื่อกำหนดแนวทางการพัฒนาหลักสูตรให้สอดคล้องกับผลการประเมินในแต่ละองค์ประกอบ</p>	

บทที่ 2

ผลการดำเนินงานตามเกณฑ์การประเมินคุณภาพ

บัณฑิตวิทยาลัย มหาวิทยาลัยราชภัฏเชียงใหม่ ได้ดำเนินการประกันคุณภาพการศึกษา ภายใน ตามองค์ประกอบคุณภาพ จำนวน 5 องค์ประกอบ 11 ตัวบ่งชี้ ดังต่อไปนี้

องค์ประกอบ/ชื่อตัวบ่งชี้	เกณฑ์พิจารณา
องค์ประกอบที่ 1 การผลิตบัณฑิต	
ตัวบ่งชี้ที่ 1.1 ผลการบริหารจัดการหลักสูตรโดยรวม	ค่าเฉลี่ยของระดับคุณภาพของทุกหลักสูตรที่คณะรับผิดชอบ
ตัวบ่งชี้ที่ 1.2 อาจารย์ประจำคณะที่มีคุณวุฒิ ปริญญาเอก	ร้อยละของอาจารย์ประจำคณะที่มีคุณวุฒิ ปริญญาเอก
ตัวบ่งชี้ที่ 1.3 อาจารย์ประจำคณะที่ดำรงตำแหน่งทาง วิชาการ	ร้อยละของอาจารย์ประจำคณะ ที่ดำรงตำแหน่งทางวิชาการ
ตัวบ่งชี้ที่ 1.4 จำนวนนักศึกษาเต็มเวลาเทียบเท่าต่อ จำนวนอาจารย์ประจำ	สัดส่วนนักศึกษาเต็มเวลาเทียบเท่า ต่อจำนวนอาจารย์ประจำ
องค์ประกอบที่ 2 การวิจัย	
ตัวบ่งชี้ที่ 2.1 ระบบและกลไกการบริหารและพัฒนา งานวิจัยหรืองานสร้างสรรค์	เกณฑ์มาตรฐาน 6 ข้อ
ตัวบ่งชี้ที่ 2.2 เงินสนับสนุนงานวิจัยและงาน สร้างสรรค์	เงินสนับสนุนงานวิจัยและงานสร้างสรรค์ ทั้งภายในและภายนอกต่อจำนวนอาจารย์ และนักวิจัย
ตัวบ่งชี้ที่ 2.3 ผลงานทางวิชาการของอาจารย์ประจำและ นักวิจัย	ผลงานทางวิชาการทุกประเภทต่ออาจารย์ ประจำและนักวิจัย
องค์ประกอบที่ 3 การบริการวิชาการ	
ตัวบ่งชี้ที่ 3.1 การบริการวิชาการแก่สังคม	เกณฑ์มาตรฐาน 6 ข้อ
องค์ประกอบที่ 4 การทำนุบำรุงศิลปะและวัฒนธรรม	
ตัวบ่งชี้ที่ 4.1 ระบบและกลไกการทำนุบำรุงศิลปะและ วัฒนธรรม	เกณฑ์มาตรฐาน 7 ข้อ
องค์ประกอบที่ 5 การบริหารจัดการ	
ตัวบ่งชี้ที่ 5.1 การบริหารของคณะเพื่อการกำกับติดตาม ผลลัพธ์ตามพันธกิจ กลุ่มสถาบัน และ เอกลักษณ์ของคณะ	เกณฑ์มาตรฐาน 7 ข้อ
ตัวบ่งชี้ที่ 5.2 ระบบกำกับประกันคุณภาพหลักสูตร	เกณฑ์มาตรฐาน 5 ข้อ

องค์ประกอบที่ 1 การผลิตบัณฑิต

พันธกิจที่สำคัญที่สุดของสถาบันอุดมศึกษา คือ การผลิตบัณฑิต หรือการจัดกิจกรรมการเรียนการสอนให้ผู้เรียนมีความรู้ในวิชาการและวิชาชีพ มีคุณลักษณะตามหลักสูตรที่กำหนด การเรียนการสอนในยุคปัจจุบันใช้หลักการของการจัดกระบวนการเรียนรู้ที่เน้นผู้เรียนเป็นสำคัญ ดังนั้น พันธกิจดังกล่าว จึงเกี่ยวข้องกับการบริหารจัดการหลักสูตรและการเรียนการสอน เริ่มตั้งแต่การกำหนดปัจจัยนำเข้าที่ได้มาตรฐานตามที่กำหนด ประกอบด้วย การมีอาจารย์ ที่มีปริมาณและคุณภาพตามมาตรฐานหลักสูตร มีกระบวนการบริหารจัดการการเรียนการสอนที่อาศัยหลักการร่วมมือร่วมพลังของทุกฝ่ายที่เกี่ยวข้องทั้งภายในและภายนอกสถาบัน

ตัวบ่งชี้ จำนวน 6 ตัวบ่งชี้ คือ

- ตัวบ่งชี้ที่ 1.1 ผลการบริหารจัดการหลักสูตรโดยรวม
- ตัวบ่งชี้ที่ 1.2 อาจารย์ประจำคณะที่มีคุณวุฒิปริญญาเอก
- ตัวบ่งชี้ที่ 1.3 อาจารย์ประจำคณะที่ดำรงตำแหน่งทางวิชาการ
- ตัวบ่งชี้ที่ 1.4 จำนวนนักศึกษาเต็มเวลาเทียบเท่าต่อจำนวนอาจารย์ประจำ
- ตัวบ่งชี้ที่ 1.5 การบริการนักศึกษาระดับปริญญาตรี
- ตัวบ่งชี้ที่ 1.6 กิจกรรมนักศึกษาระดับปริญญาตรี

ตัวบ่งชี้ที่ 1.1 ผลการบริหารจัดการหลักสูตรโดยรวม

ชนิดของตัวบ่งชี้ ผลลัพธ์

คำอธิบายตัวบ่งชี้

ผลการดำเนินการของทุกหลักสูตรในคณะ ซึ่งสามารถสะท้อนคุณภาพของบัณฑิตในหลักสูตรที่คณะรับผิดชอบ

เกณฑ์การประเมิน

ค่าเฉลี่ยของระดับคุณภาพของทุกหลักสูตรที่คณะรับผิดชอบ

สูตรการคำนวณ

ตัวบ่งชี้ที่ 1.2 อาจารย์ประจำคณะที่มีคุณวุฒิปริญญาเอก

ชนิดของตัวบ่งชี้ ปัจจัยนำเข้า

คำอธิบายตัวบ่งชี้

การศึกษาระดับอุดมศึกษาถือเป็นการศึกษาระดับสูงสุดที่ต้องการบุคลากรที่มีความรู้ความสามารถและความมุ่งมั่นทางวิชาการ เพื่อปฏิบัติพันธกิจสำคัญของสถาบันในการผลิตบัณฑิต ศึกษาวิจัย เพื่อติดตามความก้าวหน้าทางวิชาการและการพัฒนาองค์ความรู้ ดังนั้นคณะจึงควรมีอาจารย์ที่มีระดับคุณวุฒิทางการศึกษาที่ตรงหรือสัมพันธ์กับหลักสูตรที่เปิดสอนในสัดส่วนที่เหมาะสมกับพันธกิจ หรือจุดเน้นของหลักสูตร

เกณฑ์การประเมิน

โดยการแปลงค่าร้อยละของอาจารย์ประจำคณะที่มีคุณวุฒิปริญญาเอกเป็นคะแนนระหว่าง 0 – 5

เกณฑ์เฉพาะสถาบันกลุ่ม ข และ ค2

ค่าร้อยละของอาจารย์ประจำคณะที่มีคุณวุฒิปริญญาเอกที่กำหนดให้เป็นคะแนนเต็ม 5 = ร้อยละ 40 ขึ้นไป

สูตรการคำนวณ

1. คำนวณค่าร้อยละของอาจารย์ประจำคณะที่มีคุณวุฒิปริญญาเอก ตามสูตร

$$\frac{\text{จำนวนอาจารย์ประจำคณะที่มีคุณวุฒิปริญญาเอก} \times 100}{\text{จำนวนอาจารย์ประจำคณะทั้งหมด}}$$

2. แปลงค่าร้อยละที่คำนวณได้ในข้อ 1 เทียบกับคะแนนเต็ม 5

$$\text{คะแนนที่ได้} = \frac{\text{ร้อยละอาจารย์ประจำคณะที่มีคุณวุฒิปริญญาเอก}}{\text{ร้อยละอาจารย์ประจำคณะที่มีคุณวุฒิปริญญาเอกที่กำหนดให้เป็นคะแนนเต็ม 5}} \times 5$$

ผลการดำเนินงาน

ปีการศึกษา 2559 บัณฑิตวิทยาลัย มีอาจารย์ประจำทั้งสิ้น จำนวน 5 คน จำแนกอาจารย์ประจำตามคุณวุฒิการศึกษา ดังนี้ อาจารย์ประจำที่มีคุณวุฒิปริญญาโทจำนวน 3 คน และอาจารย์ประจำคุณวุฒิปริญญาเอก จำนวน 2 คน เมื่อพิจารณาสัดส่วนของอาจารย์ประจำที่มีคุณวุฒิปริญญาเอก คิดเป็นร้อยละ 40

ข้อมูลดำเนินการ

ลำดับที่	รายการ	ปีการศึกษา 2559 จำนวน (คน)
1	จำนวนอาจารย์ที่ปฏิบัติงานจริง	5
2	จำนวนอาจารย์ที่ลาศึกษาต่อ	-
3	จำนวนอาจารย์ประจำทั้งหมด (1+2)	5
4	จำนวนอาจารย์ประจำทั้งหมดที่ปฏิบัติงานจริง ที่มีวุฒิปริญญาเอกหรือเทียบเท่า	2

การคำนวณ :

1. คำนวณค่าร้อยละของอาจารย์ประจำที่มีคุณวุฒิปริญญาเอก ดังนี้

$$\text{ร้อยละของอาจารย์ประจำที่มีคุณวุฒิปริญญาเอก} = \frac{2}{5} \times 100 = 40\%$$

2. แปลงค่าร้อยละที่คำนวณได้ ดังนี้

$$\text{คะแนนที่ได้} = \frac{40}{40} \times 5 = 5 \text{ คะแนน}$$

การบรรลุเป้าหมายและการประเมินตนเอง :

เป้าหมาย	ผลการดำเนินงาน	การบรรลุเป้าหมาย	คะแนน	เป้าหมายปัดไป
5	5	✓	5	5

เอกสาร/หลักฐานอ้างอิง

1.2-1-1 ข้อมูลพื้นฐาน ด้านการประกันคุณภาพการศึกษา มหาวิทยาลัยราชภัฏเชียงใหม่ ประจำปี
การศึกษา 2559

จุดแข็ง

- มหาวิทยาลัยสนับสนุนให้พนักงานมหาวิทยาลัยสายวิชาการได้ศึกษาต่อระดับปริญญาเอก
อย่างต่อเนื่อง

ผู้กำกับดูแลตัวบ่งชี้ :	ผู้ช่วยศาสตราจารย์ ดร.กมลณัฐ พลวัน	โทรศัพท์ : 053-885991
ผู้รับผิดชอบตัวบ่งชี้ :	นางศิริพร ประณต	โทรศัพท์ : 053-885999

ตัวบ่งชี้ที่ 1.3 อาจารย์ประจำคณะที่ดำรงตำแหน่งทางวิชาการ

ชนิดของตัวบ่งชี้ ปัจจัยนำเข้า

คำอธิบายตัวบ่งชี้

สถาบันอุดมศึกษาถือเป็นชุมปัญญาของประเทศ และมีความรับผิดชอบที่จะต้องส่งเสริมให้อาจารย์ในสถาบันทำการศึกษาวิจัยเพื่อแสวงหาและพัฒนาองค์ความรู้ในศาสตร์สาขาวิชาต่างๆ อย่างต่อเนื่อง เพื่อนำไปใช้ในการเรียนการสอน รวมทั้งการแก้ไขปัญหาและพัฒนาประเทศ การดำรงตำแหน่งทางวิชาการเป็นสิ่งสะท้อนการปฏิบัติงานดังกล่าวของอาจารย์ตามพันธกิจ

เกณฑ์การประเมิน

โดยการแปลงค่าร้อยละของอาจารย์ประจำคณะที่ดำรงตำแหน่งทางวิชาการเป็นคะแนนระหว่าง 0-5

เกณฑ์เฉพาะสถาบันกลุ่ม ข และ ค2

ค่าร้อยละของอาจารย์ประจำคณะที่ดำรงตำแหน่งผู้ช่วยศาสตราจารย์ รองศาสตราจารย์ และศาสตราจารย์รวมกัน ที่กำหนดให้เป็นคะแนนเต็ม 5 = ร้อยละ 60 ขึ้นไป

สูตรการคำนวณ

1. คำนวณค่าร้อยละของอาจารย์ประจำคณะที่ดำรงตำแหน่งทางวิชาการ ตามสูตร

$$\frac{\text{จำนวนอาจารย์ประจำคณะที่ดำรงตำแหน่งทางวิชาการ}}{\text{จำนวนอาจารย์ประจำคณะทั้งหมด}} \times 100$$

2. แปลงค่าร้อยละที่คำนวณได้ในข้อ 1 เทียบกับคะแนนเต็ม 5

$$\text{คะแนนที่ได้} = \frac{\text{ร้อยละอาจารย์ประจำคณะที่ดำรงตำแหน่งทางวิชาการ}}{\text{ร้อยละอาจารย์ประจำคณะที่ดำรงตำแหน่งทางวิชาการที่กำหนดให้เป็นคะแนนเต็ม 5}} \times 5$$

ผลการดำเนินการ

มหาวิทยาลัยราชภัฏเชียงใหม่ รับอาจารย์ที่มีคุณวุฒิมาแทนอาจารย์ที่เกษียณอายุราชการ

ข้อมูลดำเนินการ

ลำดับ ที่	รายการ	ปีการศึกษา 2559 จำนวน (คน)
1	จำนวนอาจารย์ที่ปฏิบัติงานจริง	5
2	จำนวนอาจารย์ที่ลาศึกษาต่อ	-
3	จำนวนอาจารย์ประจำทั้งหมด รวมทั้งที่ปฏิบัติงานจริงและลา ศึกษาต่อ (1+2)	5
4	จำนวนอาจารย์ประจำทั้งหมดที่ดำรงตำแหน่งอาจารย์	1
5	จำนวนอาจารย์ประจำทั้งหมดที่ดำรงตำแหน่งผู้ช่วยศาสตราจารย์	1
6	จำนวนอาจารย์ประจำทั้งหมดที่ดำรงตำแหน่งรองศาสตราจารย์	2
7	จำนวนอาจารย์ประจำทั้งหมดที่ดำรงตำแหน่งศาสตราจารย์	1
8	จำนวนอาจารย์ประจำที่ดำรงตำแหน่งทางวิชาการ (5+6+7)	4

การคำนวณ :

1. คำนวณค่าร้อยละของอาจารย์ประจำที่ดำรงตำแหน่งทางวิชาการ ตามสูตร

$$\begin{aligned} \text{ร้อยละของอาจารย์ประจำที่ดำรงตำแหน่งทางวิชาการ} &= \\ &= \frac{4}{5} \times 100 = 80\% \end{aligned}$$

2. แปลงค่าร้อยละที่คำนวณได้ในข้อ 1 เทียบกับคะแนนเต็ม 5

$$\text{คะแนนที่ได้} = \frac{80}{60} \times 5 = 6.67 \text{ คะแนน}$$

การบรรลุเป้าหมายและการประเมินตนเอง :

เป้าหมาย	ผลการดำเนินงาน	การบรรลุเป้าหมาย	คะแนน	เป้าหมายปีถัดไป
5	6.67	✓	5	5

เอกสาร/หลักฐานอ้างอิง

1.3-1-1 ข้อมูลพื้นฐาน ด้านการประกันคุณภาพการศึกษา มหาวิทยาลัยราชภัฏเชียงใหม่ ประจำปีการศึกษา 2559

จุดแข็ง

- มหาวิทยาลัยมีทุนสนับสนุนให้อาจารย์ได้ทำผลงานวิชาการเพื่อขอตำแหน่งทางวิชาการอย่างต่อเนื่อง

ผู้กำกับดูแลตัวบ่งชี้ :	ผู้ช่วยศาสตราจารย์ ดร.กมลณี ภู่วัน	โทรศัพท์ : 053-885991
ผู้รับผิดชอบตัวบ่งชี้ :	นางศิริพร ประณต	โทรศัพท์ : 053-885991

ตัวบ่งชี้ที่ 1.4 จำนวนนักศึกษาเต็มเวลาเทียบเท่าต่อจำนวนอาจารย์ประจำ

ชนิดของตัวบ่งชี้ ปัจจัยนำเข้า

คำอธิบายตัวบ่งชี้

ปัจจัยสำคัญประการหนึ่งสำหรับการจัดการการศึกษาระดับอุดมศึกษา คือสัดส่วนของนักศึกษาต่อ อาจารย์ที่จะต้องสอดคล้องกับศาสตร์ในแต่ละสาขาวิชาและลักษณะการเรียนการสอน รวมทั้งมีความเชื่อมโยงไปสู่การวางแผนต่างๆ เช่น การวางแผนอัตรากำลัง ภาระงานอาจารย์ เป้าหมายการผลิตบัณฑิต ดังนั้น สถาบันจึงควรมีจำนวนนักศึกษาเต็มเวลาเทียบเท่าต่อจำนวนอาจารย์ประจำที่ปฏิบัติงานจริงในสัดส่วนที่เหมาะสมกับสาขาวิชา

เกณฑ์การประเมิน

คำนวณหาค่าความแตกต่างระหว่างจำนวนนักศึกษาเต็มเวลาต่ออาจารย์ประจำกับเกณฑ์มาตรฐานและนำมาเทียบกับค่าความต่างทั้งด้านสูงกว่าหรือต่ำกว่าที่กำหนดเป็นคะแนน 0 และ 5 คะแนน และใช้การเทียบบัญญัติไตรยางศ์ดังนี้

ค่าความแตกต่างทั้งด้านสูงกว่าหรือต่ำกว่าเกณฑ์มาตรฐานไม่เกินร้อยละ 10 กำหนดเป็นคะแนน 5

ค่าความแตกต่างทั้งด้านสูงกว่าหรือต่ำกว่าเกณฑ์มาตรฐานตั้งแต่ร้อยละ 20 กำหนดเป็นคะแนน 0

ค่าความแตกต่างทั้งด้านสูงกว่าหรือต่ำกว่าเกณฑ์มาตรฐานตั้งแต่ร้อยละ 10.01 และไม่เกินร้อยละ 20 ให้นำมาเทียบบัญญัติไตรยางศ์ตามสูตร เพื่อเป็นคะแนนของหลักสูตรนั้นๆ

สูตรการคำนวณจำนวนนักศึกษาเต็มเวลาเทียบเท่า

1. คำนวณค่าหน่วยกิตนักศึกษา (Student Credit Hours : SCH) ซึ่งก็คือผลรวมของผลคูณระหว่างจำนวนนักศึกษาที่ลงทะเบียนเรียนกับจำนวนหน่วยกิตแต่ละรายวิชาที่เปิดสอนทุกรายวิชาตลอดปีการศึกษารวบรวมหลังจากนักศึกษาลงทะเบียนแล้วเสร็จ (หมดกำหนดเวลาการเพิ่ม - ถอน) โดยมีสูตรการคำนวณ ดังนี้

$$SCH = \sum n_i C_i$$

เมื่อ n_i = จำนวนนักศึกษาที่ลงทะเบียนในวิชาที่ i

C_i = จำนวนหน่วยกิตของวิชาที่ i

2. คำนวณค่า FTES โดยใช้สูตรคำนวณดังนี้

จำนวนนักศึกษาเต็มเวลาเทียบเท่าต่อปี (FTES) =

$$\frac{\text{Student Credit Hours (SCH) ทั้งปี}}{\text{จำนวนหน่วยกิตต่อปีการศึกษาตามเกณฑ์มาตรฐานการลงทะเบียนในระดับปริญญาชั้นๆ}}$$

การปรับจำนวนในระหว่างปริญญาตรีและบัณฑิตศึกษาให้มีการปรับค่าจำนวนนักศึกษาเต็มเวลาเทียบเท่าในระดับบัณฑิตศึกษาให้เป็นระดับปริญญาตรี เพื่อนำมารวมคำนวณหาสัดส่วนจำนวนนักศึกษาเต็มเวลาต่ออาจารย์ประจำ

นักศึกษาเต็มเวลาในหน่วยนับปริญญาตรี	
1. กลุ่มสาขาวิชาวิทยาศาสตร์สุขภาพ	= FTES ระดับปริญญาตรี + FTES ระดับบัณฑิตศึกษา
2. กลุ่มสาขาวิชาวิทยาศาสตร์กายภาพ	= FTES ระดับปริญญาตรี + (2 × FTES ระดับบัณฑิตศึกษา)
3. กลุ่มสาขาวิชามนุษยศาสตร์และสังคมศาสตร์	= FTES ระดับปริญญาตรี + (1.8 × FTES ระดับบัณฑิตศึกษา)

สัดส่วนจำนวนนักศึกษาเต็มเวลาต่ออาจารย์ประจำแยกตามกลุ่มสาขา

กลุ่มสาขา	สัดส่วนจำนวนนักศึกษาเต็มเวลาต่ออาจารย์ประจำ
1. วิทยาศาสตร์สุขภาพ	8:1
2. วิทยาศาสตร์กายภาพ	20:1
3. วิศวกรรมศาสตร์	20:1
4. สถาปัตยกรรมศาสตร์และการผังเมือง	8:1
5. เกษตร ป่าไม้และประมง	20:1
6. บริหารธุรกิจ พาณิชยศาสตร์ บัญชี การจัดการ การท่องเที่ยว เศรษฐศาสตร์	25:1
7. นิติศาสตร์	50:1
8. ครุศาสตร์/ศึกษาศาสตร์	30:1
9. ศิลปกรรมศาสตร์ วิจารณ์ศิลป์และประยุกต์ศิลป์	8:1
10. สังคมศาสตร์/มนุษยศาสตร์	25:1

สูตรการคำนวณ

- 1) คำนวณหาค่าความแตกต่างจากเกณฑ์มาตรฐานและนำมาคิดเป็นค่าร้อยละ ตามสูตร

$$\frac{\text{สัดส่วนจำนวน นศ. เติมเวลาที่เป็นจริง} - \text{สัดส่วนจำนวน น.ศ เติมเวลาตามเกณฑ์มาตรฐาน}}{\text{สัดส่วนจำนวนนักศึกษาเต็มเวลาตามเกณฑ์มาตรฐาน}} \times 100$$

- 2) นำค่าร้อยละจากข้อ 1 มาคำนวณคะแนนดังนี้

2.1) ค่าร้อยละไม่เกินร้อยละ 10 คิดเป็น 5 คะแนน

2.2) ค่าร้อยละเกินร้อยละ 20 คิดเป็น 0 คะแนน

2.3) ค่าร้อยละตั้งแต่ 10.01 และไม่เกินร้อยละ 20ให้นำมาคิดคะแนนดังนี้

คะแนนที่ได้ =

$$\frac{(20 - \text{ค่าร้อยละที่คำนวณได้จากข้อ 1}) \times 5}{10}$$

การคำนวณ

$$\text{ค่าความแตกต่างจากเกณฑ์มาตรฐาน} = \frac{(7.25/5) - (25/1)}{(25/1)} \times 100 = -94.20 \%$$

$$\text{คะแนนที่ได้} = 5 \quad \text{คะแนน}$$

การบรรลุเป้าหมายและการประเมินตนเอง :

เป้าหมาย	ผลการดำเนินงาน	การบรรลุเป้าหมาย	คะแนน	เป้าหมายปีถัดไป
3.51	5	✓	5	3.60

เอกสาร/หลักฐานอ้างอิง

1.4-1-1 . ข้อมูลพื้นฐาน ด้านการประกันคุณภาพการศึกษา มหาวิทยาลัยราชภัฏเชียงใหม่ ประจำปีการศึกษา 2559

จุดที่ควรพัฒนา

- มหาวิทยาลัยควรรับอาจารย์ที่มีคุณวุฒิและมีประสบการณ์ในการทำวิจัยให้เพิ่มมากขึ้น เพื่อเป็นอาจารย์ประจำหลักสูตรและอาจารย์ผู้สอน

ผู้กำกับดูแลตัวบ่งชี้ :	ผู้ช่วยศาสตราจารย์ ดร.กมลณัฐ พลวัน	โทรศัพท์ : 053-885991
ผู้รับผิดชอบตัวบ่งชี้ :	นางสาวศิริพร ประณต นางสาววีรณช ดรุณสนธยา	โทรศัพท์ : 053-885990 053-885996

องค์ประกอบที่ 2 การวิจัย

สถาบันอุดมศึกษาแต่ละแห่งอาจมีจุดเน้นในเรื่องการวิจัยที่แตกต่างกันขึ้นกับสภาพแวดล้อมและความพร้อมของแต่ละสถาบัน อย่างไรก็ตาม ทุกสถาบันอุดมศึกษาจำเป็นต้องมีพันธกิจนี้เป็นส่วนหนึ่งของพันธกิจสถาบัน ดังนั้นจึงต้องมีระบบและกลไกควบคุมให้สามารถดำเนินการในพันธกิจด้านนี้อย่างมีประสิทธิภาพและคุณภาพตามจุดเน้นเฉพาะของแต่ละสถาบัน เพื่อให้ได้ผลงานวิจัยและงานสร้างสรรค์ ที่เกิดประโยชน์ การวิจัยจะประสบความสำเร็จและเกิดประโยชน์จำเป็นต้องมีส่วนประกอบที่สำคัญ 3 ประการ คือ 1) สถาบันต้องมีแผนการวิจัย มีระบบและกลไกตลอดจนมีการสนับสนุนทรัพยากรให้สามารถดำเนินการได้ตามแผน 2) คณาจารย์มีส่วนร่วมในการวิจัยอย่างเข้มแข็ง โดยบูรณาการงานวิจัยกับการจัดการเรียนการสอน และพันธกิจด้านอื่นๆ ของสถาบัน และ 3) ผลงานวิจัยมีคุณภาพมีประโยชน์สนองยุทธศาสตร์ของชาติและมีการเผยแพร่อย่างกว้างขวาง

ตัวบ่งชี้ จำนวน 3 ตัวบ่งชี้ คือ

ตัวบ่งชี้ที่ 2.1 ระบบและกลไกการบริหารและพัฒนางานวิจัยหรืองานสร้างสรรค์

ตัวบ่งชี้ที่ 2.2 เงินสนับสนุนงานวิจัยและงานสร้างสรรค์

ตัวบ่งชี้ที่ 2.3 ผลงานวิชาการของอาจารย์ประจำและนักวิจัย

ตัวบ่งชี้ที่ 2.1 ระบบและกลไกการบริหารและพัฒนางานวิจัยหรืองานสร้างสรรค์

ชนิดของตัวบ่งชี้ กระบวนการ

คำอธิบายตัวบ่งชี้

สถาบันอุดมศึกษาต้องมีการบริหารจัดการงานวิจัยและงานสร้างสรรค์ ที่มีคุณภาพ โดยมีแนวทางการดำเนินงานที่เป็นระบบและมีกลไกส่งเสริมสนับสนุนครบถ้วนเพื่อให้สามารถดำเนินการได้ตามแผนที่กำหนดไว้ทั้งการสนับสนุนด้านการจัดหาแหล่งทุนวิจัยและการจัดสรรทุนวิจัยจากงบประมาณของสถาบันให้กับบุคลากร ส่งเสริมพัฒนาสมรรถนะแก่อาจารย์และนักวิจัย การสนับสนุนทรัพยากรที่จำเป็นซึ่งรวมถึงทรัพยากรบุคคล ทรัพยากรการเงิน เครื่องมืออุปกรณ์ที่เกี่ยวข้องต่างๆตลอดจนจัดระบบสร้างขวัญและกำลังใจแก่นักวิจัยอย่างเหมาะสม ตลอดจนมีระบบและกลไกเพื่อช่วยในการคุ้มครองสิทธิของงานวิจัยหรืองานสร้างสรรค์ที่นำไปใช้ประโยชน์

เกณฑ์มาตรฐาน

1. มีระบบสารสนเทศเพื่อการบริหารงานวิจัยที่สามารถนำไปใช้ประโยชน์ในการบริหารงานวิจัยหรืองานสร้างสรรค์
2. สนับสนุนพันธกิจด้านการวิจัยหรืองานสร้างสรรค์ในประเด็นต่อไปนี้
 - ห้องปฏิบัติการหรือห้องปฏิบัติงานสร้างสรรค์ หรือหน่วยวิจัย หรือศูนย์เครื่องมือหรือศูนย์ให้คำปรึกษาและสนับสนุนการวิจัยหรืองานสร้างสรรค์
 - ห้องสมุดหรือแหล่งค้นคว้าข้อมูลสนับสนุนการวิจัยหรืองานสร้างสรรค์
 - สิ่งอำนวยความสะดวกหรือการรักษาความปลอดภัยในการวิจัยหรือการผลิตงานสร้างสรรค์เช่น ระบบเทคโนโลยีสารสนเทศ ระบบรักษาความปลอดภัยในห้องปฏิบัติการ
 - กิจกรรมวิชาการที่ส่งเสริมงานวิจัยหรืองานสร้างสรรค์ เช่น การจัดประชุมวิชาการ การจัดแสดงงานสร้างสรรค์ การจัดให้มีศาสตราจารย์อาคันตุกะหรือศาสตราจารย์รับเชิญ (visiting professor)
3. จัดสรรงบประมาณ เพื่อเป็นทุนวิจัยหรืองานสร้างสรรค์
4. จัดสรรงบประมาณเพื่อสนับสนุนการเผยแพร่ผลงานวิจัยหรืองานสร้างสรรค์ ในการประชุมวิชาการหรือการตีพิมพ์ในวารสารระดับชาติหรือนานาชาติ
5. มีการพัฒนาสมรรถนะอาจารย์และนักวิจัย มีการสร้างขวัญและกำลังใจตลอดจนยกย่องอาจารย์และนักวิจัยที่มีผลงานวิจัยหรืองานสร้างสรรค์ดีเด่น
6. มีระบบและกลไกเพื่อช่วยในการคุ้มครองสิทธิของงานวิจัยหรืองานสร้างสรรค์ ที่นำไปใช้ประโยชน์และดำเนินการตามระบบที่กำหนด

เกณฑ์การประเมิน

คะแนน 1	คะแนน 2	คะแนน 3	คะแนน 4	คะแนน 5
มีการดำเนินการ 1 ข้อ	มีการดำเนินการ 2 ข้อ	มีการดำเนินการ 3 - 4 ข้อ	มีการดำเนินการ 5 ข้อ	มีการดำเนินการ 6 ข้อ

ผลการดำเนินงานตามเกณฑ์ : 6 ข้อ

เกณฑ์ มาตรฐาน	ผลการดำเนินงาน	เอกสาร/ หลักฐานอ้างอิง
ข้อ 1	บัณฑิตวิทยาลัยมีระบบสารสนเทศ (2.1-1-1)เพื่อบริหารงานวิจัย สามารถเข้าไปดูข้อมูลที่เกี่ยวข้องกับงานวิจัย ติดตามงานวิจัย และแหล่งเงินทุน (2.1-1-2)	2.1-1-1 www.graduate.cmru.ac.th 2.1-1-2 https://goo.gl/aw5v5E
ข้อ 2	บัณฑิตวิทยาลัยการสนับสนุนพันธกิจ ด้านการวิจัยโดยได้สนับสนุนให้อาจารย์ และนักศึกษาระดับบัณฑิตศึกษาเข้ารับฟังและนำเสนอในงานการประชุมเสนอผลงานวิจัยระดับชาตินานาชาติ เครือข่ายบัณฑิตศึกษา มหาวิทยาลัยราชภัฏภาคเหนือ	2.1-2-1 รายชื่อนักศึกษาที่นำเสนอบทความในงานประชุมเสนอผลงานระดับชาติและนานาชาติ เครือข่ายบัณฑิตศึกษา มหาวิทยาลัยราชภัฏภาคเหนือ 2.1-2-2 ภาพถ่ายห้องปฏิบัติการคอมพิวเตอร์ 2.1-2-3 ภาพถ่ายเครื่องกระจายสัญญาณ(Wifi) 2.1-2-4 ภาพถ่ายห้องสมุดวิทยานิพนธ์
	(2.1-2-1) ทั้งนี้บัณฑิตวิทยาลัยได้จัดห้องปฏิบัติการคอมพิวเตอร์ให้นักศึกษาได้ค้นคว้าข้อมูลด้านงานวิจัย (2.1-2-2) และมีระบบFreeWiFi โดยที่นักศึกษาขอลงทะเบียนการใช้งานที่สำนักดิจิทัลเพื่อการศึกษา (2.1-2-3) เพื่อใช้ระบบอินเทอร์เน็ตในการค้นหาข้อมูล รวมทั้งมีห้องสมุดวิทยานิพนธ์ให้อาจารย์และนักศึกษาค้นคว้า (2.1-2-4)	
ข้อ 3	ในส่วนอาจารย์ นักวิจัยและ บุคลากร มหาวิทยาลัย มหาวิทยาลัยจัดสรรทุนกองทุนวิจัยฯ จำนวน 50,000 บาทให้กับหน่วยงานต่าง ๆ (2.1-3-1)เพื่อสนับสนุนการวิจัยโดยมี	2.1-3-1 บันทึกข้อความเรื่องกองทุนวิจัย มหาวิทยาลัยราชภัฏเชียงใหม่ 2.1-3-2 คำสั่งแต่งตั้งคณะกรรมการพิจารณาทุนสนับสนุนการวิจัย 2.1-3-3 รายชื่อนักศึกษาที่ขอทุนว.ช.

เกณฑ์ มาตรฐาน	ผลการดำเนินงาน	เอกสาร/ หลักฐานอ้างอิง
	<p>คณะกรรมการพิจารณาทุนสนับสนุนการวิจัยจากกองทุนวิจัยฯ (2.1-3-2) ในส่วนนักศึกษาบัณฑิตวิทยาลัย สนับสนุน และส่งเสริมนักศึกษา ดำเนินการขอทุนจาก วช. โดยได้ ประชาสัมพันธ์และประสานนักศึกษาที่ ขอทุน รวมทั้งช่วยดำเนินการจัดส่ง งานวิจัยไปยังวช. ให้แก่นักศึกษาด้วย (2.1-3-3)</p>	
ข้อ 4	<p>บัณฑิตวิทยาลัยตั้งงบประมาณสนับสนุน เงินค่าสมทบในการจัดงานประชุมเสนอ ผลงานวิจัยระดับชาติและนานาชาติและ วารสารเครือข่ายบัณฑิตศึกษา มหาวิทยาลัยราชภัฏภาคเหนือในทุก ๆ ปี (2.1-4-1) จากการเป็นสมาชิกเครือข่าย บัณฑิตศึกษามหาวิทยาลัยราชภัฏ ภาคเหนือจึงสามารถชำระเงิน ค่าลงทะเบียนในการนำเสนอผลงาน วิชาการและตีพิมพ์ในวารสารเครือข่าย บัณฑิตศึกษามหาวิทยาลัยราชภัฏ</p>	<p>2.1-4-1 สรุปค่าใช้จ่ายในงบประมาณ ปี 2559 2.1-4-2 โครงการนำเสนอผลงานวิชาการ ระดับชาติและนานาชาติ ครั้งที่ 17 2.1-4-3 ค่าใช้จ่ายค่าสมทบเครือข่าย บัณฑิตศึกษามหาวิทยาลัยราชภัฏภาคเหนือ ปีงบประมาณ 2559 2.1-4-4 ค่าใช้จ่ายค่าสมทบค่าวารสารเครือข่าย บัณฑิตศึกษามหาวิทยาลัยราชภัฏภาคเหนือ ปี การศึกษา 2559 2.1-4-5 สรุปค่าใช้จ่ายในงบประมาณ ปี 2559</p>
ข้อ 5	<p>ภาคเหนือ ซึ่งเป็นวารสารที่อยู่ในฐาน TCI กลุ่ม 1 ในอัตราที่ต่ำกว่าบุคคลทั่วไป (2.1-4-2) , (2.1-4-3) , (2.1-4-4) รวมทั้ง บัณฑิตวิทยาลัยได้งบประมาณจาก มหาวิทยาลัยในการจัดทำวารสารบัณฑิต วิจัยและวารสารพิษเนศวร์สาร ซึ่งเป็น วารสารที่เข้าฐาน TCI กลุ่ม 2 ทั้ง 2 เล่ม (2.1-4-5)</p>	

เกณฑ์ มาตรฐาน	ผลการดำเนินงาน	เอกสาร/ หลักฐานอ้างอิง
	<p>บัณฑิตวิทยาลัยจัดโครงการแลกเปลี่ยนรู้เรื่อง การเขียนบทความวิจัยเพื่อตีพิมพ์เผยแพร่ในวารสารวิชาการระดับชาติ โดยมีวิทยากรคือ ศ.ดร.มนัส สุวรรณ (2.1-5-1) และโครงการแลกเปลี่ยนรู้เรื่อง การอบรมการเขียนบทคัดย่อ (Abstract) เพื่อใช้ในวิทยานิพนธ์ โดยวิทยากรคือ รศ.ศรีวิไล พลมณี (2.1-5-2) ซึ่งทั้ง 2 ท่านเป็นอาจารย์ประจำบัณฑิตศึกษา ซึ่งในการนี้อาจารย์ทั้งสองได้นำความรู้ ประสบการณ์และการศึกษาหาความรู้ใหม่ ๆ เพิ่มเติมเพื่อการถ่ายทอดความรู้แก่นักศึกษา ซึ่งนับว่าเป็นการพัฒนาสมรรถนะตัวอาจารย์เองด้วย รวมทั้ง รศ.ศรีวิไล พลมณี ได้ไปนำเสนอ ผลงานวิจัยในงานประชุมผลงานวิจัยระดับนานาชาติ ณ มหาวิทยาลัยราชภัฏ เชียงราย และบัณฑิตวิทยาลัยร่วมจัดกิจกรรม งาน “7 ทศวรรษกษัตราทรงครองไทย ราชภัฏเชียงใหม่เทิดไท้ปิ่นราชัน” ในวันที่ 18 สิงหาคม 2559 ณ ชั้น 3 อาคาร 90 ปี ราชภัฏเชียงใหม่ ซึ่งได้นำเสนอแสดงผลงานวิจัยดีเด่นรวมทั้งมอบของที่ระลึกเพื่อเป็นขวัญและกำลังใจให้แก่นักศึกษาที่มีผลงาน</p>	<p>2.1-5-1 โครงการแลกเปลี่ยนรู้เรื่อง การเขียนบทความวิจัยเพื่อตีพิมพ์เผยแพร่ในวารสารวิชาการระดับชาติ</p> <p>2.1-5-2 โครงการแลกเปลี่ยนรู้เรื่อง การอบรมการเขียนบทคัดย่อ (Abstract) เพื่อใช้ในวิทยานิพนธ์</p> <p>2.1-5-3 รายงานการประชุมผู้บริหาร อาจารย์ และบุคลากรบัณฑิตวิทยาลัย ครั้งที่ 8/2559 วันที่ 28 กันยายน 2559</p> <p>2.1-5-4 ภาพงานบรรยากาศ 7 ทศวรรษกษัตราทรงครองไทย ราชภัฏเชียงใหม่เทิดไท้ปิ่นราชัน</p> <p>2.1-5-5 ข่าวกิจกรรม www.graduate.cmru.ac.th</p> <p>2.1-5-6 ทาง facebook บัณฑิตวิทยาลัย</p> <p>2.1-5-7 รายงานประจำปี 2559</p>
	<p>วิทยานิพนธ์ดีเด่น ซึ่งได้แก่ ดร.จักรปรุพห์ วิชาอัครวิทย์ คุณณรงค์ อภัยใจ สาขาวิชาผู้นำทางการศึกษาฯ คุณวัชระ</p>	

เกณฑ์ มาตรฐาน	ผลการดำเนินงาน	เอกสาร/ หลักฐานอ้างอิง
	ไชยวงษ์ สาขาวิชาบริหารการศึกษา รวมทั้งเชิญเป็นวิทยากรบรรยายให้ ความรู้และประสบการณ์ในการจัดทำ วิทยานิพนธ์โดยแก่นรุ่นน้อง (2.1-5-4) รวมทั้งเผยแพร่ประชาสัมพันธ์กิจกรรม ต่อสาธารณชน (2.1-5-5),(2.1-5-6),(2.1-5-7)	

การบรรลุเป้าหมายและการประเมินตนเอง :

เป้าหมาย	ผลการดำเนินงาน	การบรรลุเป้าหมาย	คะแนน	เป้าหมายปีถัดไป
5 ข้อ	5 ข้อ	✓	4	5

จุดแข็ง

- บัณฑิตวิทยาลัยเป็นสมาชิกเครือข่ายบัณฑิตศึกษามหาวิทยาลัยราชภัฏภาคเหนือ ซึ่งสามารถรองรับการนำเสนอผลงานวิจัยของ คณาจารย์ นักศึกษา ได้ทุกปี
- บัณฑิตวิทยาลัยเป็นสมาชิก สคบท. จึงสามารถนำ คณาจารย์ นักศึกษา ไปนำเสนอผลงานวิจัยในงานประชุมนำเสนอผลงานวิจัยได้ทุกปี
- บัณฑิตวิทยาลัยเป็นผู้จัดทำ วารสารวิจัยบัณฑิตศึกษา และวารสารพิษเนศวร์สารซึ่งอยู่ฐานข้อมูล TCI กลุ่ม 2

จุดที่ควรพัฒนา

- มหาวิทยาลัยควรสนับสนุนงบประมาณภายในเพื่อเป็นทุนสนับสนุนงานวิจัยให้กับอาจารย์ให้มากขึ้น

ผู้กำกับดูแลตัวบ่งชี้ :	อาจารย์ ว่าที่ ร.อ. ดร.ขจร ตรีโสภณากร	โทรศัพท์ : 053-885992
ผู้รับผิดชอบตัวบ่งชี้ :	นางสาววิรัช ดรุณสนธยา	โทรศัพท์ : 053-885998

ตัวบ่งชี้ที่ 2.2 เงินสนับสนุนงานวิจัยและงานสร้างสรรค์

ชนิดของตัวบ่งชี้ ปัจจัยนำเข้า

คำอธิบายตัวบ่งชี้

ปัจจัยสำคัญที่ส่งเสริมการสนับสนุนให้เกิดการผลิตงานวิจัยหรืองานสร้างสรรค์ในสถาบันอุดมศึกษา คือ เงินสนับสนุนงานวิจัยหรืองานสร้างสรรค์ ดังนั้น สถาบันอุดมศึกษาจึงต้องจัดสรรเงินจากภายในสถาบันและที่ได้รับจากภายนอกสถาบันเพื่อสนับสนุนการทำวิจัยหรืองานสร้างสรรค์อย่างมีประสิทธิภาพตามสภาพแวดล้อมและจุดเน้นของสถาบัน

นอกจากนั้นเงินทุนวิจัยหรืองานสร้างสรรค์ที่คณะได้รับจากแหล่งทุนภายนอกสถาบันยังเป็นตัวบ่งชี้ที่สำคัญที่แสดงถึงศักยภาพด้านการวิจัยของคณะ โดยเฉพาะคณะที่อยู่ในกลุ่มที่เน้นการวิจัย

เกณฑ์การประเมิน

โดยการแปลงจำนวนเงินต่อจำนวนอาจารย์ประจำและนักวิจัยประจำเป็นคะแนนระหว่าง 0 - 5

1. เกณฑ์เฉพาะคณะกลุ่ม ข และ ค2 จำแนกเป็น 3 กลุ่มรายวิชา

กลุ่มสาขาวิชาวิทยาศาสตร์และเทคโนโลยี

จำนวนเงินสนับสนุนงานวิจัยหรืองานสร้างสรรค์จากภายในและภายนอกสถาบันที่กำหนดให้เป็นคะแนนเต็ม 5 = 60,000 บาทขึ้นไปต่อคน

กลุ่มสาขาวิชาวิทยาศาสตร์สุขภาพ

จำนวนเงินสนับสนุนงานวิจัยหรืองานสร้างสรรค์จากภายในและภายนอกสถาบันที่กำหนดให้เป็นคะแนนเต็ม 5 = 50,000 บาทขึ้นไปต่อคน

กลุ่มสาขาวิชามนุษยศาสตร์และสังคมศาสตร์

จำนวนเงินสนับสนุนงานวิจัยหรืองานสร้างสรรค์จากภายในและภายนอกสถาบันที่กำหนดให้เป็นคะแนนเต็ม 5 = 25,000 บาทขึ้นไปต่อคน

สูตรการคำนวณ

1. คำนวณจำนวนเงินสนับสนุนงานวิจัยหรืองานสร้างสรรค์จากภายในและภายนอกสถาบันต่อจำนวนอาจารย์ประจำและนักวิจัย

2.

จำนวนเงินสนับสนุนงานวิจัยฯ =

จำนวนเงินสนับสนุนงานวิจัยฯ จากภายในและภายนอก
จำนวนอาจารย์ประจำและนักวิจัย

3. แปลงจำนวนเงินที่คำนวณได้ในข้อ 1 เทียบกับคะแนนเต็ม 5

คะแนนที่ได้ =

$$\frac{\text{จำนวนเงินสนับสนุนงานวิจัยฯ จากภายในและภายนอก}}{\text{จำนวนเงินสนับสนุนงานวิจัยฯ ที่กำหนดให้เป็นคะแนนเต็ม 5}} \times 5$$

สรุปคะแนนที่ได้ในระดับคณะ

คะแนนที่ได้ในระดับคณะ = ค่าเฉลี่ยของคะแนนที่ได้ของทุกกลุ่มสาขาวิชาในคณะ

หมายเหตุ

1. จำนวนอาจารย์และนักวิจัยให้นับตามปีการศึกษา และนับเฉพาะที่ปฏิบัติงานจริง ไม่นับรวมผู้ลาศึกษาต่อ
2. ให้นับจำนวนเงินที่มีการลงนามในสัญญาเงินทุนในปีการศึกษาหรือปีงบประมาณหรือปีปฏิทินนั้นๆ ไม่ใช่จำนวนเงินที่เบิกจ่ายจริง
3. กรณีที่มีหลักฐานการแบ่งสัดส่วนเงินสนับสนุนงานวิจัยซึ่งอาจเป็นหลักฐานจากแหล่งทุนหรือหลักฐานจากการตกลงร่วมกันของสถาบันที่ร่วมโครงการ ให้แบ่งสัดส่วนเงินตามหลักฐานที่ปรากฏ กรณีที่ไม่มีหลักฐาน ให้แบ่งเงินตามสัดส่วนผู้ร่วมวิจัยของแต่ละคณะ
4. การนับจำนวนเงินสนับสนุนโครงการวิจัย สามารถนับเงินโครงการวิจัยสถาบันที่ได้ลงนามในสัญญาเงินทุนโดยอาจารย์ประจำหรือนักวิจัย แต่ไม่สามารถนับเงินโครงการวิจัยสถาบันที่บุคลากรสายสนับสนุนที่ไม่ใช่ นักวิจัยเป็นผู้ดำเนินการ

ผลการดำเนินงาน

ในปีการศึกษา 2559 บัณฑิตวิทยาลัย มีเงินสนับสนุนงานวิจัยหรืองานสร้างสรรค์จากภายนอกสถาบันจำนวน. 383,888.89 บาท ดังต่อไปนี้

ลำดับ ที่	หัวหน้า โครงการ		ชื่อโครงการวิจัย	งบที่ได้รับ จัดสรร	วันเริ่ม- สิ้นสุด สัญญา	แหล่ง งบประมาณ
	ชื่อ	นามสกุล				
จำนวนเงินสนับสนุนงานวิจัยหรืองานสร้างสรรค์จากภายนอก จำนวน 1 เรื่อง เป็นเงินทั้งสิ้น 383,888.89 บาท						
1	ศ.ดร.มนัส สุวรรณ		โครงการ “รูปแบบให้การศึกษา ทางการเมืองเพื่อสร้างความเป็น พลเมือง ในระบอบประชาธิปไตยอันมี พระมหากษัตริย์ทรงเป็นประมุข : ศึกษากรณีจังหวัดเชียงใหม่”	383,888.89	24 มี.ค. - 31 ธ.ค. 59	สำนักงานสภา พัฒนาการเมือง สถาบัน พระปกเกล้า
รวมเป็นเงิน				383,888.89		

ข้อมูลพื้นฐาน

รายการ	จำนวน
จำนวนอาจารย์ประจำและนักวิจัยประจำทั้งหมด (ไม่นับรวมผู้ลาศึกษาต่อ)	5 คน
จำนวนอาจารย์ประจำทั้งหมด (ไม่นับรวมผู้ลาศึกษาต่อ)	- คน
จำนวนนักวิจัยประจำทั้งหมด (ไม่นับรวมผู้ลาศึกษาต่อ)	- คน
จำนวนเงินสนับสนุนการวิจัยและงานสร้างสรรค์จากภายในสถาบัน	- บาท
จำนวนเงินสนับสนุนการวิจัยและงานสร้างสรรค์จากภายนอกสถาบัน	383,888.89 บาท

การคำนวณ :

จำนวนเงินสนับสนุนงานวิจัยหรืองานสร้างสรรค์

$$\frac{383,888.89}{5} = 76,777.78 \text{ บาท}$$

แปลงจำนวนเงินที่คำนวณได้

$$\frac{76,777.78}{25,000} \times 5 = 15.36 \text{ คะแนน}$$

การบรรลุเป้าหมายและการประเมินตนเอง:

เป้าหมาย	ผลการดำเนินงาน	การบรรลุเป้าหมาย	คะแนน	เป้าหมายปีถัดไป
5 คะแนน	15.36	✓	5	5

เอกสารหลักฐานอ้างอิง :

2.2-1-1 สัญญารับทุนอุดหนุนการวิจัยศาสตราจารย์ ดร.มนัส สุวรรณ

จุดที่ควรพัฒนา

- มหาวิทยาลัยควรมีการติดตามให้อาจารย์ทุกท่านทำผลงานวิจัยทุกปี

ผู้กำกับดูแลตัวบ่งชี้ : อาจารย์ ว่าที่ ร.อ. ดร.ขจร ตรีโสภณากร	โทรศัพท์ : 053-885992
ผู้รับผิดชอบตัวบ่งชี้ : นางกษมาศ ยาสมุทร	โทรศัพท์ : 053-885998

ตัวบ่งชี้ที่ 2.3 ผลงานทางวิชาการของอาจารย์ประจำและนักวิจัย

ชนิดของตัวบ่งชี้ ผลลัพธ์

คำอธิบายตัวบ่งชี้

ผลงานทางวิชาการเป็นข้อมูลที่สำคัญในการแสดงให้เห็นว่าอาจารย์ประจำและนักวิจัยได้สร้างสรรค์ขึ้นเพื่อแสดงให้เห็นถึงความก้าวหน้าทางวิชาการและการพัฒนาองค์ความรู้อย่างต่อเนื่อง เป็นผลงานที่มีคุณค่า สมควรส่งเสริมให้มีการเผยแพร่และนำไปใช้ประโยชน์ทั้งเชิงวิชาการและการแข่งขันของประเทศ ผลงานทางวิชาการอยู่ในรูปของบทความวิจัยหรือบทความทางวิชาการที่ตีพิมพ์ในรายงานสืบเนื่องจากการประชุมวิชาการระดับชาติ หรือระดับนานาชาติ ตีพิมพ์ในวารสารวิชาการที่ปรากฏในฐานข้อมูล TCI หรือ Scopus หรือตามประกาศ ก.พ.อ. หรือระเบียบคณะกรรมการการอุดมศึกษาว่าด้วย หลักเกณฑ์การพิจารณาวารสารทางวิชาการสำหรับการเผยแพร่ผลงานทางวิชาการ พ.ศ. 2556 ผลงานได้รับการจดอนุสิทธิบัตรหรือสิทธิบัตร หรือเป็นผลงานทางวิชาการรับใช้สังคมที่ผ่านการประเมินตำแหน่งทางวิชาการแล้ว ผลงานวิจัยที่หน่วยงานหรือองค์กรระดับชาติว่าจ้างให้ดำเนินการ ตำราหรือหนังสือที่ใช้ในการขอผลงานทางวิชาการและผ่านการพิจารณาตามเกณฑ์การขอตำแหน่งทางวิชาการแล้ว โดยมีวิธีการคิดดังนี้

เกณฑ์การประเมิน

โดยการแปลงค่าร้อยละของผลรวมถ่วงน้ำหนักของผลงานทางวิชาการของอาจารย์ประจำและนักวิจัยเป็นคะแนนระหว่าง 0-5 เกณฑ์แบ่งกลุ่มตามสาขาวิชาดังนี้

1. เกณฑ์เฉพาะคณะกลุ่ม ข และ ค2

กลุ่มสาขาวิชาวิทยาศาสตร์และเทคโนโลยี

ร้อยละของผลรวมถ่วงน้ำหนักของผลงานทางวิชาการของอาจารย์ประจำและนักวิจัยที่กำหนดไว้เป็นคะแนนเต็ม 5 = ร้อยละ 30 ขึ้นไป

กลุ่มสาขาวิชาวิทยาศาสตร์สุขภาพ

ร้อยละของผลรวมถ่วงน้ำหนักของผลงานทางวิชาการของอาจารย์ประจำและนักวิจัยที่กำหนดไว้เป็นคะแนนเต็ม 5 = ร้อยละ 30 ขึ้นไป

กลุ่มสาขาวิชามนุษยศาสตร์และสังคมศาสตร์

ร้อยละของผลรวมถ่วงน้ำหนักของผลงานทางวิชาการของอาจารย์ประจำและนักวิจัยที่กำหนดไว้เป็นคะแนนเต็ม 5 = ร้อยละ 20 ขึ้นไป

สูตรการคำนวณ

1. คำนวณค่าร้อยละของผลรวมถ่วงน้ำหนักของผลงานทางวิชาการของอาจารย์ประจำและนักวิจัยตามสูตร

$$\frac{\text{ผลรวมถ่วงน้ำหนักของผลงานทางวิชาการของอาจารย์ประจำและนักวิจัย}}{\text{จำนวนอาจารย์ประจำและนักวิจัยทั้งหมด}} \times 100$$

2. แปลงค่าร้อยละที่คำนวณได้ในข้อ 1 เทียบกับคะแนนเต็ม 5

$$\text{คะแนนที่ได้} = \frac{\text{ร้อยละของผลรวมถ่วงน้ำหนักของผลงานทางวิชาการของอาจารย์ประจำ}}{\text{ร้อยละของผลรวมถ่วงน้ำหนักของผลงานทางวิชาการอาจารย์ประจำและนักวิจัยที่กำหนดให้เป็นคะแนนเต็ม 5}} \times 5$$

กำหนดระดับคุณภาพผลงานทางวิชาการดังนี้

ค่าน้ำหนัก	ระดับคุณภาพ
0.20	- บทความวิจัยหรือบทความวิชาการฉบับสมบูรณ์ที่ตีพิมพ์ ในรายงานสืบเนื่องจากการประชุมวิชาการระดับชาติ
0.40	- บทความวิจัยหรือบทความวิชาการฉบับสมบูรณ์ที่ตีพิมพ์ในรายงานสืบเนื่องจากการประชุมวิชาการระดับนานาชาติ หรือในวารสารทางวิชาการระดับชาติที่ไม่อยู่ในฐานข้อมูล ตามประกาศ ก.พ.อ. หรือระเบียบคณะกรรมการการอุดมศึกษาว่าด้วย หลักเกณฑ์การพิจารณาวารสารทางวิชาการสำหรับการเผยแพร่ผลงานทางวิชาการ พ.ศ.2556 แต่สถาบันนำเสนอสถาบันอนุมัติและจัดทำเป็นประกาศให้ทราบเป็นการทั่วไป และแจ้งให้ กพอ./กกอ. ทราบภายใน 30 วันนับแต่วันที่ออกประกาศ - ผลงานที่ได้รับการจดอนุสิทธิบัตร

ค่าน้ำหนัก	ระดับคุณภาพ
0.60	- บทความวิจัยหรือบทความวิชาการฉบับสมบูรณ์ที่ตีพิมพ์ในวารสารทางวิชาการที่ปรากฏในฐานข้อมูล TCI กลุ่มที่ 2
0.80	- บทความวิจัยหรือบทความวิชาการฉบับสมบูรณ์ที่ตีพิมพ์ในวารสารทางวิชาการระดับนานาชาติที่ไม่อยู่ในฐานข้อมูล ตามประกาศ ก.พ.อ. หรือระเบียบคณะกรรมการการอุดมศึกษาว่าด้วยหลักเกณฑ์การพิจารณาวารสารทางวิชาการสำหรับการเผยแพร่ผลงานทางวิชาการ พ.ศ.2556 แต่สถาบันนำเสนอสถาบันอนุมัติและจัดทำเป็นประกาศให้ทราบเป็นการทั่วไป และแจ้งให้ กพอ./กกอ.ทราบภายใน 30 วันนับแต่วันที่ออกประกาศ (ซึ่งไม่อยู่ใน Beall's list) หรือตีพิมพ์ในวารสารวิชาการที่ปรากฏในฐานข้อมูล TCI กลุ่มที่ 1
1.00	<ul style="list-style-type: none"> - บทความวิจัยหรือบทความวิชาการฉบับสมบูรณ์ที่ตีพิมพ์ในวารสารทางวิชาการระดับนานาชาติที่ปรากฏในฐานข้อมูลระดับนานาชาติตามประกาศ ก.พ.อ. หรือระเบียบคณะกรรมการการอุดมศึกษา ว่าด้วยหลักเกณฑ์ การพิจารณาวารสารทางวิชาการสำหรับการเผยแพร่ผลงานทางวิชาการ พ.ศ.2556 - ผลงานได้รับการจดสิทธิบัตร - ผลงานวิชาการรับใช้สังคมที่ได้รับการประเมินผ่านเกณฑ์การขอตำแหน่งทางวิชาการแล้ว - ผลงานวิจัยที่หน่วยงานหรือองค์กรระดับชาติว่าจ้างให้ดำเนินการ - ผลงานค้นพบพันธุ์พืช พันธุ์สัตว์ ที่ค้นพบใหม่และได้รับการจดทะเบียน - ตำราหรือหนังสือที่ได้รับการประเมินผ่านเกณฑ์การขอตำแหน่งทางวิชาการแล้ว - ตำราหรือหนังสือที่ผ่านการพิจารณาตามหลักเกณฑ์การประเมินตำแหน่งทางวิชาการแต่ไม่ได้นำมาขอรับการประเมินตำแหน่งทางวิชาการ

การส่งบทความเพื่อพิจารณาคัดเลือกให้นำเสนอในการประชุมวิชาการต้องส่งเป็นฉบับสมบูรณ์ (Full Paper) และเมื่อได้รับการตอบรับและตีพิมพ์แล้ว การตีพิมพ์ต้องตีพิมพ์เป็นฉบับสมบูรณ์ซึ่งสามารถอยู่ในรูปแบบเอกสาร หรือสื่ออิเล็กทรอนิกส์ได้

กำหนดระดับคุณภาพงานสร้างสรรค์ ดังนี้

ค่าน้ำหนัก	ระดับคุณภาพ
0.20	งานสร้างสรรค์ที่มีการเผยแพร่สู่สาธารณะในลักษณะใดลักษณะหนึ่ง หรือผ่านสื่ออิเล็กทรอนิกส์ online
0.40	งานสร้างสรรค์ที่ได้รับการเผยแพร่ในระดับสถาบัน
0.60	งานสร้างสรรค์ที่ได้รับการเผยแพร่ในระดับชาติ
0.80	งานสร้างสรรค์ที่ได้รับการเผยแพร่ในระดับความร่วมมือระหว่างประเทศ
1.00	งานสร้างสรรค์ที่ได้รับการเผยแพร่ในระดับภูมิภาคอาเซียน/นานาชาติ

ผลงานสร้างสรรค์ทุกชิ้นต้องผ่านการพิจารณาจากคณะกรรมการที่มีองค์ประกอบไม่น้อยกว่า 3 คน โดยมีบุคคลภายนอกสถาบันร่วมพิจารณาด้วย

หมายเหตุ ใช้เกณฑ์การคำนวณตามเกณฑ์เดิม

1. จำนวนผลงานวิชาการ ใช้ข้อมูลปีปฏิทิน
2. จำนวนคน ใช้ข้อมูลปีการศึกษา (อาจารย์ประจำและนักวิจัยประจำทั้งหมด ที่ปฏิบัติงานจริงและลาศึกษาต่อ)
3. การนับผลงานวิชาการที่ได้รับการรับรองคุณภาพ จะนับผลงานวิชาการที่ตีพิมพ์เผยแพร่ในรูปแบบของบทความวิชาการในวารสารวิชาการทั้งในระดับชาติและ/หรือนานาชาติ หนังสือ หรือตำราทางวิชาการ ซึ่งมีระบบการพิจารณาต้นฉบับจากคณะกรรมการผู้ทรงคุณวุฒิก่อนการตีพิมพ์ และผลงานจะต้องเกินร้อยละ 50 ของชิ้นงาน ในกรณีที่มีการตีพิมพ์มากกว่า 1 ครั้ง ให้นับการตีพิมพ์เพียงครั้งเดียวต่องานวิชาการ 1 ชิ้น

ข้อมูลพื้นฐาน:

ลำดับที่	รายการ	จำนวน
1	จำนวนอาจารย์ประจำที่ปฏิบัติงานจริง (ไม่นับรวมลาศึกษาต่อ)	5 คน
2	จำนวนนักวิจัยประจำที่ปฏิบัติงานจริง (ไม่นับรวมลาศึกษาต่อ)	- คน
3	จำนวนอาจารย์ประจำที่ลาศึกษาต่อ	-คน
4	จำนวนนักวิจัยประจำที่ลาศึกษาต่อ	-คน
5	บทความวิจัยหรือบทความวิชาการที่ได้รับการตีพิมพ์ในวารสารระดับชาติ	2 เรื่อง
6	บทความวิจัยหรือบทความวิชาการที่ได้รับการตีพิมพ์ในวารสารระดับนานาชาติ	-เรื่อง

ลำดับที่	รายการ	จำนวน
7	บทความวิจัยหรือบทความวิชาการที่ปรากฏในฐานข้อมูล TCI กลุ่ม 2	1 เรื่อง
8	บทความวิจัยหรือบทความวิชาการที่ปรากฏในฐานข้อมูล TCI กลุ่ม 1	2 เรื่อง
9	บทความวิจัยหรือบทความวิชาการที่ได้รับการตีพิมพ์ในวารสารระดับนานาชาติ ตามประกาศ ก.พ.อ. หรือ ระเบียบคณะกรรมการการอุดมศึกษาว่าด้วย หลักเกณฑ์การพิจารณาวารสารทางวิชาการสำหรับการเผยแพร่ผลงานทางวิชาการ พ.ศ.2556	1 เรื่อง
10	ผลงานที่ได้รับการจดอนุสิทธิบัตร	-เรื่อง
11	ผลงานที่ได้รับการจดสิทธิบัตร	- เรื่อง
12	ผลงานวิชาการที่ผ่านเกณฑ์การขอตำแหน่งทางวิชาการแล้ว	-เรื่อง
13	ผลงานวิจัยที่หน่วยงานหรือองค์กรระดับชาติแจ้งให้ดำเนินการ	-เรื่อง
14	ผลงานค้นพบพันธุ์พืช พันธุ์สัตว์ ที่ค้นพบใหม่และได้รับการจดทะเบียน	-เรื่อง
15	ตำราหรือหนังสือที่ได้รับการประเมินผ่านเกณฑ์การขอตำแหน่งทางวิชาการแล้ว	-เรื่อง
16	ตำราหรือหนังสือที่ผ่านการพิจารณาการขอตำแหน่งทางวิชาการแล้ว แต่ไม่ได้นำมาขอรับการประเมินตำแหน่งทางวิชาการ	-เรื่อง
17	งานสร้างสรรค์ที่มีการเผยแพร่สู่สาธารณะในลักษณะใดลักษณะหนึ่ง หรือผ่านสื่ออิเล็กทรอนิกส์ online	-เรื่อง
18	งานสร้างสรรค์ที่ได้รับการเผยแพร่ในระดับสถาบัน	-เรื่อง
19	งานสร้างสรรค์ที่ได้รับการเผยแพร่ในระดับชาติ	-เรื่อง
20	งานสร้างสรรค์ที่ได้รับการเผยแพร่ในระดับนานาชาติความร่วมมือระหว่างประเทศ	-เรื่อง
21	งานสร้างสรรค์ที่ได้รับการเผยแพร่ในระดับภูมิภาคอาเซียน/นานาชาติ	-เรื่อง

ผลการดำเนินงานตามเกณฑ์ :

ในปีการศึกษา 2559 บัณฑิตวิทยาลัย มีอาจารย์ประจำทั้งหมด จำนวน 5 คน อาจารย์ประจำที่ปฏิบัติงานจริง จำนวน 5 คน โดยมีผลงานวิชาการที่ได้รับการรับรองคุณภาพ จำนวน 6 ชิ้นงาน มีรายละเอียดดังนี้

ลำดับ ที่	ชื่อ-สกุล	ชื่อผลงานวิชาการ	ปีที่ผลงาน แล้วเสร็จ	ปีที่ได้รับ การรับรอง คุณภาพ	หน่วยงาน ที่รับรอง	ค่าน้ำหนัก
1	ศ.ดร.มนัส สุวรรณ	โครงการจัดทำแผนแม่บทพัฒนากิจการของ น้ำพุร้อนอำเภอสันกำแพง	2559	2559	กรมการท่องเที่ยวแห่งประเทศไทยและกรม พัฒนาสังคมและสวัสดิการ	1.00
2	ศ.ดร.มนัส สุวรรณ	วัฒนธรรมการสร้างและใช้ส้วมของชาว ไทจีน ไทลื้อ ไทยวน ในภูมิภาคลุ่มน้ำโขง	2559	2559	วารสารวิชาการ สถาบันการพลศึกษา	0.80
3	ศ.ดร.มนัส สุวรรณ	ยุทธศาสตร์การพัฒนาวิทยาลัยนาฏศิลป์ เชียงใหม่สู่ความเป็นเลิศ	2559	2559	วารสารพินเนศวร์สาร	0.60
4	ศ.ดร.มนัส สุวรรณ	กระบวนการการจัดการความรู้ภูมิปัญญา ด้านการทรัพยากรน้ำอย่างยั่งยืน กรณีศึกษา ตำบลเมืองงาย อำเภอเชียงดาว จังหวัดเชียงใหม่	2559	2559	รายงานสืบเนื่องจากการประชุมวิชาการ ระดับชาติ ลำปางวิจัย ครั้งที่ 2 “บูรณาการ องค์ความรู้สู่การพัฒนาการศึกษาและท้องถิ่น อย่างยั่งยืน	0.20
5	ศ.ดร.มนัส สุวรรณ	An Integrative Ethical Leadership Model for School Managers of the Office the Basic Education Commission	2559	2559	International Conference on Education and Technology Research and innovation (ICE –TRI)	0.40
6	ผศ.ดร.สมาน พูแสง	รูปแบบการบริหารจัดการศึกษาเพื่อส่งเสริม อาชีพ สำหรับเด็กด้อยโอกาส โรงเรียนใน โครงการตามพระราชดำริ	2559	2559	รายงานสืบเนื่องจากการประชุมสัมมนา วิชาการนำเสนอผลงานวิจัยระดับชาติ เครือข่ายบัณฑิตศึกษา มหาวิทยาลัยราชภัฏ	0.20

19

ลำดับ ที่	ชื่อ-สกุล	ชื่อผลงานวิชาการ	ปีที่ผลงาน แล้วเสร็จ	ปีที่ได้รับ การรับรอง คุณภาพ	หน่วยงาน ที่รับรอง	ค่าน้ำหนัก
					ภาคเหนือ ครั้งที่ 16 และการประชุมวิชาการ ระดับชาติ มหาวิทยาลัยราชภัฏเพชรบูรณ์ ครั้งที่ 3 “งานวิจัยเพื่อพัฒนาท้องถิ่น”	

การคำนวณ :

ค่าร้อยละของผลรวมถ่วงน้ำหนักของผลงานทางวิชาการของอาจารย์ประจำและนักวิจัยตามเกณฑ์

$$\frac{3.40}{5} \times 100 = \text{ร้อยละ } 68$$

แปลงค่าร้อยละ

$$\frac{68}{20} \times 5 = 17 \text{ คะแนน}$$

การบรรลุเป้าหมายและการประเมินตนเอง:

เป้าหมาย	ผลการดำเนินงาน	การบรรลุเป้าหมาย	คะแนน	เป้าหมายปีถัดไป
5	17	✓	5	5

เอกสารหลักฐานอ้างอิง :

2.3-1-1 โครงการจัดทำแผนแม่บทพัฒนากิจการของน้ำพุร้อนอำเภอสันกำแพง

2.3-1-2 วัฒนธรรมการสร้างและใช้ส่วมของชาวไทซิ่น ไทลื้อ ไทยวน ในภูมิภาคลุ่มน้ำโขง

2.3-1-3 ยุทธศาสตร์การพัฒนาวิทยาลัยนาฏศิลป์เชียงใหม่สู่ความเป็นเลิศ

2.3-1-4 กระบวนการจัดการความรู้ภูมิปัญญา ด้านการทรัพยากรน้ำอย่างยั่งยืน กรณีศึกษา

ตำบลเมืองงาย อำเภอเชียงดาว จังหวัดเชียงใหม่

2.3-1-5 An Integrative Ethical Leadership Model for School Managers of the Office the Basic Education Commission

2.3-1-6 รูปแบบการบริหารจัดการศึกษาเพื่อส่งเสริมอาชีพ สำหรับเด็กด้อยโอกาส โรงเรียนในโครงการตามพระราชดำริ

จุดแข็ง

- มหาวิทยาลัยสนับสนุนอาจารย์ประจำทำผลงานทางวิชาการทุกปี

จุดที่ควรพัฒนา

- ควรออกเป็นระเบียบในการทำผลงานวิชาการสำหรับอาจารย์เพื่อถือปฏิบัติ

ผู้กำกับดูแลตัวบ่งชี้ :	อาจารย์ ว่าที่ ร.อ. ดร.ขจร ตรีโสภณากร	โทรศัพท์ : 053-885992
ผู้รับผิดชอบตัวบ่งชี้ :	นางสาววีรนุช ดรณสนธยา	โทรศัพท์ : 053-885996

องค์ประกอบที่ 3 การบริการวิชาการ

การบริการทางวิชาการแก่สังคมเป็นหนึ่งในภารกิจหลักของสถาบันอุดมศึกษา สถาบันพึงให้บริการทางวิชาการแก่ชุมชน สังคม และประเทศชาติ ในรูปแบบต่างๆ ตามความถนัดและในด้านที่สถาบันมีความเชี่ยวชาญ การให้บริการทางวิชาการอาจให้เปล่าโดยไม่คิดค่าใช้จ่ายหรืออาจคิดค่าใช้จ่ายตามความเหมาะสม โดยให้บริการทั้งหน่วยงานภาครัฐและเอกชน หน่วยงานอิสระ หน่วยงานสาธารณะ ชุมชน และสังคมโดยกว้าง รูปแบบการให้บริการทางวิชาการมีความหลากหลาย เช่น การอนุญาตให้ใช้ประโยชน์ทรัพย์สินของสถาบัน เป็นแหล่งอ้างอิงทางวิชาการ ให้คำปรึกษา ให้การอบรม จัดประชุมหรือสัมมนาวิชาการ ทำงานวิจัยเพื่อตอบคำถามต่างๆ หรือเพื่อชี้แนะสังคม การให้บริการทางวิชาการนอกจากเป็นการทำประโยชน์ให้สังคมแล้ว สถาบันยังได้รับประโยชน์ในด้านต่างๆ คือ เพิ่มพูนความรู้และประสบการณ์ของอาจารย์อันจะนำมาสู่การพัฒนาหลักสูตร มีการบูรณาการเพื่อใช้ประโยชน์ทางด้านการจัดการเรียนการสอนและการวิจัยพัฒนาตำแหน่งทางวิชาการของอาจารย์ สร้างเครือข่ายกับหน่วยงานต่างๆ ซึ่งเป็นแหล่งงานของนักศึกษาและเป็นการสร้างรายได้ของสถาบันจากการให้บริการทางวิชาการด้วย

ตัวบ่งชี้ จำนวน 1 ตัวบ่งชี้ คือ

ตัวบ่งชี้ที่ 3.1 การบริการวิชาการแก่สังคม

ตัวบ่งชี้ที่ 3.1 การบริการวิชาการแก่สังคม

ชนิดของตัวบ่งชี้ กระบวนการ

คำอธิบายตัวบ่งชี้

การบริการวิชาการเป็นภารกิจหลักอีกอย่างหนึ่งของสถาบันอุดมศึกษา คณะควรคำนึงถึงกระบวนการในการให้บริการวิชาการแก่สังคม โดยศึกษาความต้องการของกลุ่มเป้าหมายนำมาจัดทำแผนบริการวิชาการประจำปี ทั้งการบริการวิชาการที่ทำให้เกิดรายได้ และการบริการวิชาการที่คณะจัดทำเพื่อสร้างประโยชน์แก่ชุมชน โดยมีการประเมินความสำเร็จของการบริการวิชาการ และนำมาจัดทำเป็นแผนเพื่อพัฒนาการเรียนการสอนแก่นักศึกษาให้มีประสบการณ์จากสภาพจริงและนำมาใช้ประโยชน์ จนเกิดผลลัพธ์ที่สร้างความพึงพอใจต่อชุมชนและสังคมอย่างต่อเนื่องและยั่งยืน

เกณฑ์มาตรฐาน

1. จัดทำแผนการบริการวิชาการประจำปีที่สอดคล้องกับความต้องการของสังคมและกำหนดตัวบ่งชี้วัดความสำเร็จในระดับแผนและโครงการบริการวิชาการแก่สังคมและเสนอกรรมการประจำคณะเพื่อพิจารณาอนุมัติ
2. โครงการบริการวิชาการแก่สังคมตามแผน มีการจัดทำแผนการใช้ประโยชน์จากการบริการวิชาการเพื่อให้เกิดผลต่อการพัฒนานักศึกษา ชุมชน หรือสังคม
3. โครงการบริการวิชาการแก่สังคมในข้อ 1 อย่างน้อยต้องมีโครงการที่บริการแบบให้เปล่า
4. ประเมินความสำเร็จตามตัวบ่งชี้ของแผนและโครงการบริการวิชาการแก่สังคมในข้อ 1 และนำเสนอกรรมการประจำคณะเพื่อพิจารณา
5. นำผลการประเมินตามข้อ 4 มาปรับปรุงแผนหรือพัฒนาการให้บริการวิชาการสังคม
6. คณะมีส่วนร่วมในการบริการวิชาการแก่สังคมในระดับสถาบัน

เกณฑ์การประเมิน

คะแนน 1	คะแนน 2	คะแนน 3	คะแนน 4	คะแนน 5
มีการดำเนินการ 1 ข้อ	มีการดำเนินการ 2 ข้อ	มีการดำเนินการ 3 - 4 ข้อ	มีการดำเนินการ 5 ข้อ	มีการ ดำเนินการ 6 ข้อ

ผลการดำเนินงานตามเกณฑ์ : 6 ข้อ

เกณฑ์ มาตรฐาน	ผลการดำเนินงาน	เอกสาร/ หลักฐานอ้างอิง
ข้อ 1	<p>บัณฑิตวิทยาลัยมีการจัดทำแผนการบริการวิชาการที่สอดคล้องกับความต้องการของชุมชน สังคม โดยการได้ลงพื้นที่เพื่อหาข้อมูลความต้องการด้านการพัฒนาชุมชนจากผู้นำชุมชน และกลุ่มเครือข่ายครูในพื้นที่ความรับผิดชอบ ต.ป่าแป๋ นำมาประชุมในการประชุมผู้บริหาร อาจารย์ บุคลากรบัณฑิตวิทยาลัย เพื่อระดมความคิดเห็นร่วมกัน ในครั้งที่ 1/2560 วันที่ 15 กุมภาพันธ์ 2560 แล้วนำข้อมูลมาประชุมร่วมกับ ประธานหลักสูตร เพื่อจัดทำแผนบริการวิชาการ ระยะ 3 ปี รวมทั้งกำหนดตัวบ่งชี้วัดความสำเร็จของแผนฯ และกิจกรรมโครงการ และส่งแผนฉบับดังกล่าวให้อบต.และเครือข่ายครูได้พิจารณา จัดลำดับความต้องการ (3.1-1-1) (3.1-1-2) (3.1-1-3) จากนั้นนำแผนบริการวิชาการจาก ชุมชนนำเสนอคณะกรรมการบัณฑิตศึกษา ในการประชุม ครั้งที่ 6/2560 เมื่อวันที่ 8 พฤษภาคม 2560 เพื่อพิจารณาอนุมัติ (3.1-1-4)</p>	<p>3.1-1-1 แผนการบริการวิชาการ 3.1-1-2 รายงานผลการประชุม ผู้บริหาร อาจารย์ บุคลากร บัณฑิตวิทยาลัย ครั้งที่ 1/2560 วันที่ 15 กุมภาพันธ์ 2560 3.1-1-3 รายงานการประชุม ร่วมกับประธานหลักสูตร 3.1-1-4 รายงานการประชุม คณะกรรมการบัณฑิตศึกษา ครั้งที่ 6/2560 ในวันที่ 8 พฤษภาคม 2560</p>
ข้อ 2	<p>บัณฑิตวิทยาลัยจัดทำแผนการใช้ประโยชน์จากการบริการวิชาการ โดยในปีการศึกษา 2559 มีการจัดทำโครงการบริการวิชาการ 2 โครงการ ได้แก่</p> <p>1.โครงการบริการวิชาการเสริมสร้างและพัฒนาศักยภาพผู้นำชุมชนอบต.ป่าแป๋ อำเภอแม่แตง จังหวัดเชียงใหม่</p>	<p>3.1-2-1 .โครงการบริการวิชาการ เสริมสร้างและพัฒนาศักยภาพ ผู้นำชุมชนอบต.ป่าแป๋ อำเภอแม่แตง จังหวัดเชียงใหม่</p>
	<p>แม่แตง จังหวัดเชียงใหม่ (3.1-2.1) ได้นำไปใช้ประโยชน์ โดยบูรณาการ ในรายวิชา LHR 7101 ภาวะผู้นำทางการศึกษาและการพัฒนาทรัพยากร</p>	<p>3.1-2-2 มคอ.3 รายวิชา LHR 7101 ภาวะผู้นำทางการศึกษาและ การพัฒนาทรัพยากรมนุษย์</p>

เกณฑ์ มาตรฐาน	ผลการดำเนินงาน	เอกสาร/ หลักฐานอ้างอิง
	<p>มนุษย์ (3.1-2-2) และ ผู้นำชุมชนได้นำไปใช้ในการสื่อสารกับสมาชิกในชุมชนอย่างมีประสิทธิภาพ (3.1-2-3)</p> <p>2.โครงการบริการวิชาการพัฒนาเทคนิคการสอนภาษาไทยโดยใช้วิธีการสอนแบบ Active Learning เพื่อพัฒนาการอ่านและการเขียนภาษาไทยให้กับผู้เรียน (3.1-2-4) ได้นำไปใช้ประโยชน์ โดยบูรณาการ ในรายวิชา CI 6301 ทฤษฎีระบบและการออกแบบการเรียนการสอน (3.1-2-5) และครูโรงเรียนปางมะเกลือนำความรู้จากการอบรมไปใช้ในการพัฒนาทักษะการสอนในชั้นเรียน โดยผลที่ได้คือ นักเรียนโรงเรียนปางมะเกลือชนะเลิศผลการแข่งขันเรียนรวม-ภาษาไทย การแข่งขันการเล่านิทานประเภทนักเรียนที่มีความบกพร่องทางสติปัญญา ป.1 –ป.6 (3.1-2-6)</p>	<p>3.1-2-3 รายงานผลการติดตามผลการบริการวิชาการ</p> <p>3.1-2-4 โครงการบริการวิชาการพัฒนาเทคนิคการสอนภาษาไทยโดยใช้วิธีการสอนแบบActive Learning เพื่อพัฒนาการอ่านและการเขียนภาษาไทยให้กับผู้เรียน</p> <p>3.1-2-5 มคอ. 3 รายวิชา. CI 6301 ทฤษฎีระบบและการออกแบบการเรียนการสอน</p> <p>3.1-2-6 ภาพถ่ายรายงานผลการแข่งขัน</p>
ข้อ 3	<p>ในปีการศึกษา2559 บัณฑิตวิทยาลัยได้ดำเนินโครงการตามแผนบริการวิชาการ 2 โครงการ ซึ่งเป็นโครงการบริการวิชาการแบบให้เปล่า</p> <p>1.โครงการเสริมสร้างและพัฒนาศักยภาพผู้นำชุมชนอบต.ป่าแป๋ อำเภอแม่แตง จังหวัดเชียงใหม่เมื่อวันที่ 5 พฤษภาคม 2560 ณ ห้องประชุม อบต.ป่าแป๋ (3.1-3-1)</p> <p>2.โครงการพัฒนาเทคนิคการสอนภาษาไทยโดยใช้วิธีการสอนแบบActive Learning เพื่อพัฒนาการอ่านและการเขียนภาษาไทยให้กับผู้เรียนเมื่อวันที่ 22-23 พฤษภาคม 2560 ณ ห้องประชุม โรงเรียนป่าแป๋วิทยา (3.1-3-2)</p>	<p>3.1-3-1 รายงานผลโครงการเสริมสร้างและพัฒนาศักยภาพผู้นำชุมชนอบต.ป่าแป๋ อำเภอแม่แตง จังหวัดเชียงใหม่</p> <p>3.1-3-2 รายงานผลโครงการพัฒนาเทคนิคการสอนภาษาไทยโดยใช้วิธีการสอนแบบActive Learning เพื่อพัฒนาการอ่านและการเขียนภาษาไทยให้กับผู้เรียน</p>

เกณฑ์ มาตรฐาน	ผลการดำเนินงาน	เอกสาร/ หลักฐานอ้างอิง
	โดยที่บัณฑิตวิทยาลัยไปจัดกิจกรรมให้กับผู้นำชุมชนและกลุ่มครูในโรงเรียนตำบลป่าแป๋	
ข้อ 4	<p>บัณฑิตวิทยาลัยมีการประเมินความสำเร็จของแผนและโครงการบริการวิชาการ พบว่าในปีการศึกษา 2559 แผนบริการวิชาการตามตัวชี้วัดของแผน และโครงการบริการวิชาการที่ได้ดำเนินการ 2 โครงการ พบว่า ไม่บรรลุ ตามตัวชี้วัดโครงการของแผนบริการวิชาการ (3.1-4-1) ในเรื่องจำนวนผู้นำชุมชนเข้าฝึกอบรมและเรื่องงบประมาณ เหตุผลคือจำนวนผู้เข้ารับการอบรมน้อย เนื่องจากช่วงเวลาที่จัดอบรม ตรงกับงานภารกิจเร่งด่วนของอบต. ที่ต้องให้ผู้ใหญ่บ้าน ส.อบต. และ อสม. บางท่านเข้าร่วม (3.1-4-2) (3.1-4-3) โดยบัณฑิตวิทยาลัยได้นำผลการดำเนินการดังกล่าวนำเสนอต่อคณะกรรมการบัณฑิตศึกษาเพื่อพิจารณา ในประชุมครั้งที่ 10/2560 วันที่ 12 กันยายน 2560 (3.1-4-4) ซึ่งได้แสดงความคิดเห็นในการปรับปรุงแผนบริการวิชาการคือ</p> <p>1. รายงานผลการดำเนินโครงการบริการวิชาการเสริมสร้างและพัฒนาศักยภาพผู้นำชุมชน ตัวชี้วัดเชิงต้นทุน เป้าหมายการเบิกจ่ายของงบประมาณที่ได้รับ มีผลการดำเนินงานไม่บรรลุเป้าหมายเนื่องจากลักษณะและขอบเขตของการบริการวิชาการ เป็นการบริการจัดฝึกอบรม สัมมนา และประชุมเชิงปฏิบัติการแบบให้เปล่า โดยใช้ศักยภาพของอาจารย์ประจำหลักสูตรไปให้บริการวิชาการ</p>	<p>3.1-4-1 แบบประเมินแผนบริการวิชาการ</p> <p>3.1-4-2 แบบประเมินโครงการบริการวิชาการเสริมสร้างและพัฒนาศักยภาพผู้นำชุมชนอบต. ป่าแป๋ อำเภอแม่แตง จังหวัดเชียงใหม่</p> <p>3.1-4-3 แบบประเมินโครงการบริการวิชาการแก่สังคมของโครงการบริการวิชาการพัฒนาเทคนิคการสอนภาษาไทยโดยใช้วิธีการสอนแบบ Active Learning เพื่อพัฒนาการอ่านและการเขียนภาษาไทยให้กับผู้เรียน</p> <p>3.1-4-4 รายงานการประชุมคณะกรรมการบัณฑิตศึกษาครั้งที่ 10/2560</p>

เกณฑ์ มาตรฐาน	ผลการดำเนินงาน	เอกสาร/ หลักฐานอ้างอิง
	<p>2. การประเมินความสำเร็จของแผนบริการวิชาการ ควรนำแผนบริการวิชาการที่ระบุไว้ในแผนยุทธศาสตร์บัณฑิตวิทยาลัย เพื่อประกอบการพิจารณาตามตัวชี้วัด แผนงาน/โครงการ ว่าบรรลุวัตถุประสงค์ตามแผนบริการวิชาการหรือไม่</p>	
	<p>3. การประเมินความสำเร็จของแผนการเสริมสร้างและพัฒนาศักยภาพผู้นำชุมชน ตัวชี้วัดข้อที่ ๓ ความพึงพอใจของประชาชนในชุมชนที่มีต่อการสื่อสารของผู้นำชุมชน ไม่ควรเป็นตัวชี้วัดของแผนบริการวิชาการ</p> <p>4. การประเมินความสำเร็จของโครงการบริการวิชาเสริมสร้างและพัฒนาศักยภาพผู้นำชุมชน อบต.ป่าแป๋ ตัวชี้วัดข้อที่ ๓ ความพึงพอใจของผู้เข้ารับการอบรม ควรเปลี่ยนตัวชี้วัดโดยวัดจากความรู้ที่จะได้รับ และโครงการบริการวิชาการการพัฒนาเทคนิคการสอนภาษาไทย โดยใช้วิธีการสอนแบบ Active Learning เพื่อพัฒนาการอ่านและการเขียนภาษาไทยให้กับผู้เรียน ตัวชี้วัดควรเป็นกิจกรรมที่นำไปประยุกต์ใช้ คือ นำผลที่คาดว่าจะได้รับมาเป็นตัวชี้วัดในเชิงคุณภาพ</p>	
ข้อ 5	<p>บัณฑิตวิทยาลัยนำผลการประเมินแผนการบริการวิชาการปีการศึกษา 2559 มาปรับปรุงและพัฒนาแผนบริการวิชาการเพื่อที่จะได้นำไปใช้ในปีการศึกษา 2560</p>	3.1-5-1 ตารางปรับปรุงบริการวิชาการประจำปี 2559

เกณฑ์ มาตรฐาน	ผลการดำเนินงาน	เอกสาร/ หลักฐานอ้างอิง
ข้อ 6	บัณฑิตวิทยาลัยมีส่วนร่วมในการบริการวิชาการและวิชาชีพแก่สังคม กับมหาวิทยาลัยโดยรองคณบดี ได้ร่วมเป็นคณะกรรมการ โดยมีหน้าที่กำหนดนโยบาย ขั้นตอน และแนวทางการดำเนินงานตลอดจนกำกับดูแล และติดตามผลการดำเนินงานการให้บริการทางวิชาการและวิชาชีพแก่สังคมของมหาวิทยาลัยราชภัฏเชียงใหม่ให้เป็นไปด้วยความเรียบร้อย	3.1-6-1 คำสั่งมหาวิทยาลัยราชภัฏเชียงใหม่ ที่ 1348/2560 เรื่องแต่งตั้งคณะกรรมการบริหารงานวิชาการและวิชาชีพแก่สังคม

การบรรลุเป้าหมายและการประเมินตนเอง :

เป้าหมาย	ผลการดำเนินงาน	การบรรลุเป้าหมาย	คะแนน	เป้าหมายปัดไป
6 ข้อ	6 ข้อ	✓	5	6 ข้อ

จุดแข็ง

- บัณฑิตวิทยาลัยมีอาจารย์ประจำและนักศึกษาที่มีความรู้ความสามารถหลากหลายด้าน โดยสามารถถ่ายทอดความรู้แก่ชุมชนและสังคมเพื่อนำไปพัฒนาชุมชนของตนเองได้

จุดที่ควรพัฒนา

- การบริการวิชาการแก่สังคมควรบูรณาการระหว่างคณะเพื่อเพิ่มประสิทธิภาพทรัพยากรบุคคลและความร่วมมือในการดำเนินโครงการ

ผู้กำกับดูแลตัวบ่งชี้ :	อาจารย์ ว่าที่ ร.อ. ดร.ชจร ตรีโสภณากร	โทรศัพท์ : 053-885992
ผู้รับผิดชอบตัวบ่งชี้ :	นางสาวอรกมล สุวรรณประเทศ	โทรศัพท์ : 053-885993

องค์ประกอบที่ 4 การทำนุบำรุงศิลปะและวัฒนธรรม

การทำนุบำรุงศิลปะและวัฒนธรรมถือเป็นพันธกิจสำคัญประการหนึ่งของสถาบันอุดมศึกษา ดังนั้นสถาบันอุดมศึกษาจึงต้องมีระบบและกลไกการดำเนินงานด้านนี้ให้ไปอย่างมีประสิทธิภาพ และคุณภาพ โดยอาจมีจุดเน้นเฉพาะที่แตกต่างกันตามปรัชญา และธรรมชาติของแต่ละสถาบัน และมีการบูรณาการเข้ากับพันธกิจอื่นๆ โดยเฉพาะการผลิตบัณฑิต รวมทั้งมีการจัดกิจกรรมที่ฟื้นฟู อนุรักษ์ สืบสาน พัฒนา เผยแพร่ศิลปะและวัฒนธรรมสร้างสรรค์ ส่งเสริมภูมิปัญญาท้องถิ่นให้เป็น รากฐานการพัฒนาองค์ความรู้ที่ดีขึ้น

ตัวบ่งชี้ จำนวน 1 ตัวบ่งชี้ คือ

ตัวบ่งชี้ที่ 4.1 ระบบและกลไกการทำนุบำรุงศิลปะและวัฒนธรรม

ตัวบ่งชี้ที่ 4.1 ระบบและกลไกการทำนุบำรุงศิลปะและวัฒนธรรม

ชนิดของตัวบ่งชี้ กระบวนการ

คำอธิบายตัวบ่งชี้

สถาบันอุดมศึกษาต้องมีนโยบาย แผนงาน โครงสร้าง และการบริหารจัดการงานทำนุบำรุง ศิลปะและวัฒนธรรมทั้งการอนุรักษ์ฟื้นฟู สืบสาน เผยแพร่วัฒนธรรมไทย ภูมิปัญญาท้องถิ่นตาม จุดเน้นของสถาบันอย่างมีประสิทธิภาพและประสิทธิผล

เกณฑ์มาตรฐาน

1. กำหนดผู้รับผิดชอบในการทำนุบำรุงศิลปะและวัฒนธรรม
2. จัดทำแผนด้านทำนุบำรุงศิลปะและวัฒนธรรม และกำหนดตัวบ่งชี้วัดความสำเร็จตาม วัตถุประสงค์ของแผน รวมทั้งจัดสรรงบประมาณเพื่อให้สามารถดำเนินการได้ตามแผน
3. กำกับติดตามให้มีการดำเนินงานตามแผนด้านทำนุบำรุงศิลปะและวัฒนธรรม
4. ประเมินความสำเร็จตามตัวบ่งชี้ที่วัดความสำเร็จตามวัตถุประสงค์ของแผนด้านทำนุบำรุง ศิลปะและวัฒนธรรม
5. นำผลการประเมินไปปรับปรุงแผนหรือกิจกรรมด้านทำนุบำรุงศิลปะและวัฒนธรรม
6. เผยแพร่กิจกรรมหรือการบริการด้านทำนุบำรุงศิลปะและวัฒนธรรมต่อสาธารณชน
7. กำหนดหรือสร้างมาตรฐานด้านศิลปะและวัฒนธรรมซึ่งเป็นที่ยอมรับในระดับชาติ

เกณฑ์การประเมิน

คะแนน 1	คะแนน 2	คะแนน 3	คะแนน 4	คะแนน 5
มีการดำเนินการ 1 ข้อ	มีการดำเนินการ 2 ข้อ	มีการดำเนินการ 3 - 4 ข้อ	มีการดำเนินการ 5 ข้อ	มีการดำเนินการ 6 - 7 ข้อ

ผลการดำเนินงานตามเกณฑ์ : 7 ข้อ

เกณฑ์ มาตรฐาน	ผลการดำเนินงาน	เอกสาร/ หลักฐานอ้างอิง
ข้อ 1	บัณฑิตวิทยาลัยได้กำหนดให้นางสาวอรกมล สุวรรณประเทศ เป็นผู้ดูแลรับผิดชอบการดำเนินงานทำนุบำรุงศิลปะและวัฒนธรรม และให้รองคณบดีเป็นผู้กำกับดูแล (4.1-1-1)	4.1-1-1 คำสั่งแต่งตั้งคณะกรรมการทำนุบำรุงศิลปะและวัฒนธรรม
ข้อ 2	บัณฑิตวิทยาลัยจัดทำแผนทำนุบำรุงศิลปะและวัฒนธรรม ประจำปีการศึกษา 2559 รวมทั้งกำหนดตัวบ่งชี้วัดความสำเร็จตามวัตถุประสงค์และมีการจัดสรรงบประมาณในการดำเนินกิจกรรม ในวันที่ 18 ตุลาคม 2559 (4.1-2-1)	4.1-2-1 แผนทำนุบำรุงศิลปะและวัฒนธรรม ประจำปีการศึกษา 2559
ข้อ 3	บัณฑิตวิทยาลัยได้มีการประชุมเพื่อกำกับติดตามผลการดำเนินงานโครงการต่าง ๆ ให้เป็นไปตามแผนปฏิบัติการบัณฑิตวิทยาลัย ประจำปีการศึกษา 2559 (4.1-3-1)	4.1-3-1 รายงานการประชุมผู้บริหาร บุคลากรบัณฑิตวิทยาลัย ครั้งที่ 1/2560 วันที่ 15 กุมภาพันธ์ 2560
ข้อ 4	บัณฑิตวิทยาลัยมีการประเมินความสำเร็จตามตัวบ่งชี้ของแผนการทำนุบำรุงศิลปะและวัฒนธรรม ท้องถิ่นล้านนา(4.1-4-1) พบว่า จำนวนงานวิจัยที่เกี่ยวข้องกับการอนุรักษ์ ทำนุบำรุงศิลปวัฒนธรรม มีจำนวน 2 เรื่อง 1.นางสาวชนันธร บัวสุข สาขาวิชาผู้นำาวิทยานิพนธ์ชื่อ “การเสริมสร้างภาวะผู้นำชุมชนในการพัฒนาและถ่ายทอดภูมิปัญญาด้านการจัดการทรัพยากรน้ำอย่างยั่งยืน : กรณีศึกษาชุมชนบ้าน	4.1-4-1 แบบประเมินแผนการทำนุบำรุงศิลปะและวัฒนธรรม 4.1-4-2 รายชื่อแสดงผลงานวิจัยของนักศึกษา 4.1-4-3 เล่มรายงานโครงการทำนุบำรุงศิลปะวัฒนธรรมท้องถิ่นล้านนา

เกณฑ์ มาตรฐาน	ผลการดำเนินงาน	เอกสาร/ หลักฐานอ้างอิง
	เมืองงาย อ.เชียงดาว จ.เชียงใหม่ 2.นายดิเรก อินจันทร์ สาขาวิชาลุ่มน้ำโขงฯ วิทยานิพนธ์ชื่อ “แนวคิดและกระบวนการจัดสร้าง คัมภีร์พระไตรปิฎกในด้านนาและรัฐฉาน (4.1-4-2) และจัดทำโครงการทำนุบำรุงศิลปวัฒนธรรม ท้องถิ่นล้านนา (41.-4-3)	
ข้อ 5	บัณฑิตวิทยาลัยนำผลการประเมินแผน/กิจกรรมด้าน การทำนุบำรุงศิลปะและวัฒนธรรม นำมาปรับปรุง โดยดูจากปัญหาและอุปสรรค นำมาเป็นแนว ทางแก้ไข ในปีถัดไป (4.1-5-1)	4.1-5-1 แผนพัฒนาของแผน/ โครงการการทำนุบำรุง ศิลปวัฒนธรรม
ข้อ 6	บัณฑิตวิทยาลัยได้มีการเผยแพร่กิจกรรมโครงการ การทำนุบำรุงศิลปวัฒนธรรมท้องถิ่นล้านนาต่อ สาธารณชนทางระบบอินเทอร์เน็ต (4.1-6-1) (4.1-6-2)และได้รวบรวมกิจกรรมต่าง ๆ ของบัณฑิต วิทยาลัย ในแต่ละ ปี ในรายงานประจำปี (4.1-6-3)	4.1-6-1 รูปถ่ายทางอินเทอร์เน็ต www.graduate.cmru.ac.th 4.1- 6-2 รูปถ่ายทางอินเทอร์เน็ตใน facebook บัณฑิตวิทยาลัย 4.1-6-3 รายงานประจำปี

การบรรลุเป้าหมายและการประเมินตนเอง :

เป้าหมาย	ผลการดำเนินงาน	การบรรลุเป้าหมาย	คะแนน	เป้าหมายปีถัดไป
6 ข้อ	6 ข้อ	✓	5	6 ข้อ

จุดแข็ง

- ผู้บริหารให้ความสำคัญกับกิจกรรมด้านการทำนุบำรุงศิลปะและวัฒนธรรมทุกปี

จุดควรพัฒนา

- ควรประชาสัมพันธ์เชิญชวนให้นักศึกษาระดับบัณฑิตวิทยาลัยร่วมงานศิลปะและวัฒนธรรมกับมหาวิทยาลัยอย่างสม่ำเสมอ

ผู้กำกับดูแลตัวบ่งชี้ :	อาจารย์ ว่าที่ ร.อ. ดร.ชจร ตรีโสภณกร	โทรศัพท์ : 053-885992
ผู้รับผิดชอบตัวบ่งชี้ :	นางสาวอรกมล สุวรรณประเทศ	โทรศัพท์ : 053-885999

องค์ประกอบที่ 5 การบริหารจัดการ

สถาบันอุดมศึกษาต้องให้ความสำคัญกับการบริหารจัดการ โดยมีสภามหาวิทยาลัยทำหน้าที่ในการกำกับดูแลการทำงานของสถาบันให้มีประสิทธิภาพ สถาบันอุดมศึกษาจะต้องบริหารจัดการด้านต่างๆ ให้มีคุณภาพ เช่น ทรัพยากรบุคคล ระบบฐานข้อมูล การบริหารความเสี่ยง การบริหารการเปลี่ยนแปลงการบริหารทรัพยากรทั้งหมด ฯลฯ เพื่อสัมฤทธิ์ผลตามเป้าหมายที่กำหนดไว้ โดยใช้หลักธรรมาภิบาล (Good Governance)

ตัวบ่งชี้ จำนวน 2 ตัวบ่งชี้ คือ

- ตัวบ่งชี้ที่ 5.1 การบริหารของคณะเพื่อการกำกับติดตามผลลัพธ์ตามพันธกิจ กลุ่มสถาบัน และเอกลักษณ์ของคณะ
- ตัวบ่งชี้ที่ 5.2 ระบบกำกับการณ์ประกันคุณภาพหลักสูตร

ตัวบ่งชี้ที่ 5.1 การบริหารของคณะเพื่อการกำกับติดตามผลลัพธ์ตามพันธกิจกลุ่มสถาบันและเอกลักษณ์ของคณะ

ชนิดของตัวบ่งชี้ กระบวนการ

คำอธิบายตัวบ่งชี้

สถาบันอุดมศึกษามีพันธกิจหลัก คือ การเรียนการสอน การวิจัย การบริการทางวิชาการแก่สังคม และการทำนุบำรุงศิลปและวัฒนธรรม ในการดำเนินพันธกิจหลัก สถาบันอุดมศึกษาจำเป็นต้องดำเนินงานผ่านคณะ ดังนั้น คณะต้องมีการพัฒนาแผนเพื่อกำหนดทิศทางการพัฒนาและการดำเนินงานของคณะให้สอดคล้องกับเป้าหมาย และกลุ่มสถาบันตลอดจนมีการบริหารทั้งด้านบุคลากร การเงิน ความเสี่ยงและการประกันคุณภาพการศึกษา เพื่อสนับสนุนการดำเนินงานตามพันธกิจหลักให้บรรลุตามเป้าหมายที่กำหนดไว้

เกณฑ์มาตรฐาน

1. พัฒนาแผนกลยุทธ์จากผลการวิเคราะห์ SWOT โดยเชื่อมโยงกับวิสัยทัศน์ของคณะและให้สอดคล้องกับวิสัยทัศน์ของคณะ สถาบัน รวมทั้งสอดคล้องกับกลุ่มสถาบันและเอกลักษณ์ของคณะ

และพัฒนาไปสู่แผนกลยุทธ์ทางการเงินและแผนปฏิบัติการประจำปีตามกรอบเวลาเพื่อให้บรรลุผลตามตัวบ่งชี้และเป้าหมายของแผนกลยุทธ์และเสนอผู้บริหารระดับสถาบันเพื่อพิจารณาอนุมัติ

2. ดำเนินการวิเคราะห์ข้อมูลทางการเงินที่ประกอบไปด้วยต้นทุนต่อหน่วยในแต่ละหลักสูตร สัดส่วนค่าใช้จ่ายเพื่อพัฒนานักศึกษา อาจารย์ บุคลากร การจัดการเรียนการสอนอย่างต่อเนื่อง เพื่อวิเคราะห์ความคุ้มค่าของการบริหารหลักสูตร ประสิทธิภาพ ประสิทธิผลในการผลิตบัณฑิต และโอกาสในการแข่งขัน

3. ดำเนินงานตามแผนบริหารความเสี่ยง ที่เป็นผลจากการวิเคราะห์และระบุปัจจัยเสี่ยงที่เกิดจากปัจจัยภายนอก หรือปัจจัยที่ไม่สามารถควบคุมได้ที่ส่งผลกระทบต่อการทำงานตามพันธกิจของคณะและให้ระดับความเสี่ยงลดลงจากเดิม

4. บริหารงานด้วยหลักธรรมาภิบาลอย่างครบถ้วนทั้ง 10 ประการที่อธิบายการดำเนินงานอย่างชัดเจน ค้นหาแนวปฏิบัติที่ดีจากความรู้ทั้งที่มีอยู่ในตัวบุคคล ทักษะของผู้มีประสบการณ์ตรง และแหล่งเรียนรู้อื่นๆ ตามประเด็นความรู้อย่างน้อยครอบคลุมพันธกิจด้านการผลิตบัณฑิตและด้านการวิจัย จัดเก็บอย่างเป็นระบบโดยเผยแพร่ออกมาเป็นลายลักษณ์อักษรและนำมาปรับใช้ในการปฏิบัติงานจริง

5. การกำกับติดตามผลการดำเนินงานตามแผนการบริหารและแผนพัฒนาบุคลากรสายวิชาการและสายสนับสนุน

6. ดำเนินงานด้านการประกันคุณภาพการศึกษาภายในตามระบบและกลไกที่เหมาะสมและสอดคล้องกับพันธกิจและพัฒนาการของคณะที่ได้ปรับให้การดำเนินงานด้านการประกันคุณภาพเป็นส่วนหนึ่งของการบริหารงานคณะตามปกติที่ประกอบด้วย การควบคุมคุณภาพ การตรวจสอบคุณภาพ และการประเมินคุณภาพ

เกณฑ์การประเมิน

คะแนน 1	คะแนน 2	คะแนน 3	คะแนน 4	คะแนน 5
มีการดำเนินการ 1 ข้อ	มีการดำเนินการ 2 ข้อ	มีการดำเนินการ 3 - 4 ข้อ	มีการดำเนินการ 5 - 6 ข้อ	มีการดำเนินการ 7 ข้อ

ผลการดำเนินงานตามเกณฑ์ : 7 ข้อ

เกณฑ์ มาตรฐาน	ผลการดำเนินงาน	เอกสาร/ หลักฐานอ้างอิง
ข้อ 1	บัณฑิตวิทยาลัยได้จัดทำแผนยุทธศาสตร์บัณฑิตวิทยาลัย ระยะ 5 ปี (พ.ศ.2559-2563) โดยเชิญผู้ทรงคุณวุฒิ และผู้มีส่วนได้ส่วนเสียเข้าร่วมจัดทำแผนยุทธศาสตร์บัณฑิตวิทยาลัย ได้แก่ คณบดี รอง	5.1-1-1 แผนยุทธศาสตร์บัณฑิตวิทยาลัยระยะ 5 ปี (พ.ศ.2559-2563)

เกณฑ์ มาตรฐาน	ผลการดำเนินงาน	เอกสาร/ หลักฐานอ้างอิง
	<p>คณบดี อาจารย์ผู้รับผิดชอบหลักสูตร อาจารย์ประจำหลักสูตร และบุคลากรของบัณฑิตวิทยาลัย เพื่อประชุมนำผลการดำเนินงานในปีที่ผ่านมา วิเคราะห์ ข้อมูลพื้นฐานวิเคราะห์จุดแข็ง จุดอ่อน โอกาส และอุปสรรคตลอดจนผลการประเมินการดำเนินงานของบัณฑิตวิทยาลัย เพื่อวิเคราะห์และทบทวน กำหนด</p>	<p>5.1-1-2 แผนกลยุทธ์การเงิน ประจำปีงบประมาณ 2559</p> <p>5.1-1-3 แผนปฏิบัติการ ประจำปีงบประมาณ 2559</p> <p>5.1-1-4 แผนปฏิบัติการ ราชการประจำปีงบประมาณ 2559</p>
	<p>ยุทธศาสตร์และกลยุทธ์ ให้สอดคล้องกับปรัชญา วิสัยทัศน์ พันธกิจ วัตถุประสงค์ ค่านิยมหลัก อัตลักษณ์ เอกลักษณ์ วัฒนธรรมองค์กร ประเด็นยุทธศาสตร์ เป้าประสงค์ กลยุทธ์ และตัวชี้วัดของบัณฑิตวิทยาลัย และมหาวิทยาลัย (5.1-1-1) และนำไปจัดทำแผนกลยุทธ์ทางการเงิน เพื่อจัดหางบประมาณสนับสนุนการดำเนินงานตามแผนยุทธศาสตร์ของบัณฑิตวิทยาลัย (5.1-1-2) และจัดทำแผนปฏิบัติการประจำปีงบประมาณ 2559 โดยจำแนกตามยุทธศาสตร์ เป้าประสงค์ ตัวชี้วัด ผลผลิตและโครงการ ตามกรอบเวลาและร้อยละของเบิกจ่ายแต่ละไตรมาส เพื่อให้บรรลุผลตามตัวบ่งชี้ และเป้าหมายของแผนยุทธศาสตร์ และนำส่งกองนโยบายและแผน เพื่อรวบรวมเสนอมหาวิทยาลัยพิจารณาอนุมัติ (5.1-1-3) ทั้งนี้ ได้จัดประชุมเพื่อทำแผนปฏิบัติราชการประจำปีงบประมาณ 2559 เมื่อวันที่ 18 ตุลาคม 2559 ณ ห้องประชุมดอยเหนือ โรงแรมแคนทารีฮิลล์ เชียงใหม่ โดยมีผู้บริหาร และบุคลากรของบัณฑิตวิทยาลัยร่วมดำเนินการกำหนดแผนงาน/โครงการ</p>	<p>5.1-1-5 รายงานการประชุม คณะกรรมการบัณฑิตศึกษาในคราวประชุมครั้งที่ 12/2559 วันที่ 6 ธันวาคม 2559</p>

เกณฑ์ มาตรฐาน	ผลการดำเนินงาน	เอกสาร/ หลักฐานอ้างอิง
	ของยุทธศาสตร์มาจัดทำแผนปฏิบัติราชการประจำปี งบประมาณ 2559 เพื่อดำเนินการกำหนดโครงการ/ กิจกรรม งบประมาณ เป้าหมาย ระยะเวลา และ ผู้รับผิดชอบให้สอดคล้องกับประเด็นยุทธศาสตร์ (5.1-1-4) และเสนอคณะกรรมการบัณฑิตศึกษา เพื่อพิจารณาในคราวประชุมครั้งที่ 12/2559 วันที่ 6 ธันวาคม 2559 (5.1-1-5)	
ข้อ 2	บัณฑิตวิทยาลัยได้ดำเนินการวิเคราะห์ต้นทุนต่อ หน่วยการผลิตบัณฑิตและความคุ้มค่าของการบริหาร หลักสูตรในแต่ละหลักสูตร เพื่อนำผลการวิเคราะห์ ประกอบการจัดทำแผนปรับปรุงและเพิ่ม ประสิทธิภาพการผลิตบัณฑิต และการตัดสินใจใน การบริหารจัดการของผู้บริหาร และโอกาสในการ	5.1-2-1 ข้อมูลค่าใช้จ่ายต่อหัว สายสังคมศาสตร์ และสาย วิทยาศาสตร์ 5.1-2-2 รายงานการประชุม คณะกรรมการบัณฑิตศึกษา ในคราวประชุมครั้งที่ 1/2560 วันที่ 17 มกราคม 2560
	แข่งขัน โดยวิเคราะห์จากแผนรับนักศึกษาและ ผู้สำเร็จการศึกษาตามระยะเวลาที่กำหนดในระดับ บัณฑิตศึกษา งบประมาณรายรับ งบประมาณ รายจ่าย ของแต่ละหลักสูตร (5.1-2-1) และนำเสนอ คณะกรรมการบัณฑิตศึกษาเพื่อพิจารณา ในคราว ประชุมครั้งที่ 1/2560 วันที่ 17 มกราคม 2560 มติที่ประชุม มอบบัณฑิตวิทยาลัย ประสานกอง นโยบายและแผน เพื่อวิเคราะห์ต้นทุนต่อหน่วย ในแต่ละหลักสูตรแล้วนำเสนอในการประชุมครั้ง ต่อไป (5.1-2-2) บัณฑิตวิทยาลัยได้ดำเนินการตาม มติที่ประชุม และนำเสนอคณะกรรมการบัณฑิตศึกษา เพื่อพิจารณา ในคราวประชุมครั้งที่ 2/2560 วันที่ 23 กุมภาพันธ์ 2560 วาระสืบเนื่อง มติที่ประชุม มอบบัณฑิตวิทยาลัย ดำเนินการแก้ไข ตามข้อเสนอแนะของคณะกรรมการบัณฑิตศึกษาแล้ว	5.1-2-3 รายงานการประชุม คณะกรรมการบัณฑิตศึกษา ในคราวประชุมครั้งที่ 2/2560 วันที่ 23 กุมภาพันธ์ 2560 5.1-2-4 รายงานการประชุม คณะกรรมการบัณฑิตศึกษา ในคราวประชุมครั้งที่ 3/2560 วันที่ 14 มีนาคม 2560

เกณฑ์ มาตรฐาน	ผลการดำเนินงาน	เอกสาร/ หลักฐานอ้างอิง
	นำเสนอในการประชุมครั้งต่อไป (5.1-2-3) บัณฑิตวิทยาลัยได้ดำเนินการตามมติที่ประชุม และนำเสนอคณะกรรมการบัณฑิตศึกษาเพื่อพิจารณา ในคราวประชุมครั้งที่ 3/2560 วันที่ 14 มีนาคม 2560 มติที่ประชุม เห็นควรให้นำค่าใช้จ่ายกลางออก และให้นำเสนอต่อสภาวิชาการ สภามหาวิทยาลัย เพื่อพิจารณาตามลำดับต่อไป (5.1-2-4)	
ข้อ 3	บัณฑิตวิทยาลัย ได้จัดทำคำสั่งบัณฑิตวิทยาลัย เลขที่ 112/2559 ลงวันที่ 3 มิถุนายน 2559 เรื่อง แต่งตั้งคณะกรรมการบริหารความเสี่ยงและการควบคุมภายใน บัณฑิตวิทยาลัย มหาวิทยาลัยราชภัฏ เชียงใหม่ (5.1-3-1) และดำเนินการจัดประชุมสัมมนาเชิงปฏิบัติการ “การบริหารความเสี่ยงและการควบคุมภายใน ระดับบัณฑิตศึกษา” ระหว่างวันที่ 11-12 กรกฎาคม 2559 ณ ห้อง CONFERENCE 2 ชั้น 1 โรงแรมดิเอ็มเพรส จังหวัดเชียงใหม่ โดยมี ผู้บริหาร อาจารย์ประจำ และบุคลากรบัณฑิตวิทยาลัย ร่วมประชุมเพื่อทบทวนแผนบริหารความ	5.1-3-1 คำสั่งบัณฑิตวิทยาลัย เลขที่ 112/2559 ลงวันที่ 3 มิถุนายน 2559 5.1-3-2 แผนบริหารความเสี่ยง และควบคุมภายใน ประจำปีงบประมาณ 2559 5.1-3-3 รายงานการประชุม ผู้บริหาร อาจารย์และเจ้าหน้าที่ บัณฑิตวิทยาลัย ในคราวประชุม ครั้งที่ 1/2560 วันที่ 15 กุมภาพันธ์ 2560
	เสี่ยงและการควบคุมภายในประจำปีงบประมาณ 2558 และร่วมจัดทำแผนบริหารความเสี่ยงและการควบคุมภายใน ประจำปีงบประมาณ 2559 โดยมีการวิเคราะห์ ระบุความเสี่ยง ปัจจัยที่ส่งผลกระทบต่อ หรือสร้างความล้มเหลว ลดโอกาสที่จะบรรลุเป้าหมาย การประเมินความเสี่ยง กลยุทธ์ที่ใช้ในการจัดการความเสี่ยง แนวทางการจัดการความเสี่ยง ประโยชน์หรือผลที่คาดว่าจะได้รับ และกำหนด ผู้รับผิดชอบโดยให้ครอบคลุมตามพันธกิจ ยุทธศาสตร์ของบัณฑิตวิทยาลัย พร้อมทั้งการ	

เกณฑ์ มาตรฐาน	ผลการดำเนินงาน	เอกสาร/ หลักฐานอ้างอิง
	<p>ประเมินมาตรการควบคุมความเสี่ยงที่เกิดความเสี่ยงจากปัจจัยภายนอก ซึ่งเป็นปัจจัยที่ไม่สามารถควบคุมได้ ในปีการศึกษา 2559 ได้กำหนดความเสี่ยงในแผนบริหารความเสี่ยงบัณฑิตวิทยาลัยไว้ 4 ด้าน คือ</p> <p>1) ด้านนโยบายและกลยุทธ์ 2) ด้านวิจัยวิทยานิพนธ์ 3) ด้านการประกันคุณภาพ และ 4) ด้านการปฏิบัติงาน (5.1-3-2) โดยมีการติดตามและประเมินผลการดำเนินงานการบริหารความเสี่ยงและการควบคุมภายใน ในการประชุมผู้บริหาร อาจารย์ และบุคลากร บัณฑิตวิทยาลัย ในคราวประชุมครั้งที่ 1/2560 วันที่ 15 กุมภาพันธ์ 2560 จากการติดตามและประเมินผลพบว่า ความเสี่ยงด้านวิจัย/วิทยานิพนธ์ลดลง เนื่องด้วยบัณฑิตวิทยาลัย ได้จัดการความเสี่ยงโดยรวมทำบันทึกข้อตกลงความร่วมมือทางวิชาการ (MOU) กับจุฬาลงกรณ์มหาวิทยาลัย “การตรวจสอบการลอกเลียนงานวรรณกรรม โปรแกรมอักษรวิสุทธิ์” และความเสี่ยงด้านการประกันคุณภาพการศึกษาลดลง ได้จัดการความเสี่ยงโดยจัดส่งบุคลากรเข้ารับการพัฒนา/ฝึกอบรม ที่มหาวิทยาลัยจัดขึ้น (5.1-3-3)</p>	
ข้อ 4	<p>ผู้บริหารบัณฑิตวิทยาลัยมีการบริหารงานด้วยหลักธรรมาภิบาลอย่างครบถ้วนทั้ง 10 ประการ ดังนี้</p> <p>1.หลักประสิทธิผล</p>	5.1-4-1 แผนยุทธศาสตร์ของบัณฑิตวิทยาลัย
	<p>บัณฑิตวิทยาลัยมีการดำเนินงานตามพันธกิจของมหาวิทยาลัยเป็นหลัก โดยมีการจัดทำแผนยุทธศาสตร์บัณฑิตวิทยาลัย ระยะ 5 ปี (พ.ศ. 2559 – 2563) (5.1-4-1) แผนปฏิบัติการประจำปี 2559 (5.1-4-2) และปฏิบัติตามพันธกิจของบัณฑิตวิทยาลัย เพื่อเป็นแนวทางในการดำเนินงานไปสู่</p>	<p>5.1-4-2 แผนปฏิบัติราชการประจำปี 2559</p> <p>5.1-4-3 หนังสือแจ้งการมาประเมินคุณภาพการศึกษาภายใน</p> <p>5.1-4-4 สรุปผลการเบิกจ่าย</p>

เกณฑ์ มาตรฐาน	ผลการดำเนินงาน	เอกสาร/ หลักฐานอ้างอิง
	<p>ความสำเร็จ และเข้ารับการประเมินคุณภาพ การศึกษาภายในระดับวิทยาลัย (5.1-4-3) รายงานผล การเบิกจ่ายงบประมาณเป็นไตรมาสเสนอ คณะกรรมการบัณฑิตศึกษา และหน่วยงานตรวจสอบ ภายใน (5.1-4-4) สำนักงานตรวจสอบภายใน เข้า ตรวจสอบการดำเนินงานของบัณฑิตวิทยาลัย และ จัดส่งรายงานสรุปผลการตรวจสอบภายในของบัณฑิต วิทยาลัย (5.1-4-5)</p> <p>2.หลักประสิทธิภาพ</p> <p>2.1 บัณฑิตวิทยาลัยมีวิธีการบริหารจัดการที่ ส่งผลให้องค์กรประหยัดต้นทุนคือเข้าร่วมกับ มหาวิทยาลัยในการจัดซื้อจัดจ้างในเรื่องของการซื้อ กระดาษ และหมึกเครื่องพิมพ์ เพื่อให้สอดคล้องกับ การดำเนินงานของมหาวิทยาลัยฯ โดยให้ฝ่ายพัสดุ กลางเป็นผู้ดำเนินการจัดซื้อกระดาษและหมึก เครื่องพิมพ์ทั้งมหาวิทยาลัย ซึ่งทำให้ประหยัด ค่าใช้จ่าย(5.1-4-6)นอกจากนี้ ได้ดำเนินการตาม นโยบายนายกสภามหาวิทยาลัย ในการจัดทำเอกสาร ประกอบการประชุม โดยเปลี่ยนจากการพิมพ์หน้า เดียว เป็นพิมพ์หน้า-หลัง</p> <p>2.2 บัณฑิตวิทยาลัยได้นำระบบE-Document มาใช้ในการติดต่อประสานงาน รับ-ส่งหนังสือราชการ สำหรับฝ่ายงานธุรการ เพื่อการบริหารจัดการที่ส่งผล ให้องค์กรประหยัดเวลาและทรัพยากร (5.1-4-7)</p> <p>3.หลักการตอบสนอง</p> <p>บัณฑิตวิทยาลัยมีการกำหนดภาระหน้าที่ของ บุคลากรในการปฏิบัติงาน มีบุคลากรที่มีความรู้ ความสามารถในแต่ละด้านโดยสามารถให้ความรู้</p>	<p>งบประมาณเป็นไตรมาส ต่อคณะกรรมการบัณฑิตศึกษา และหน่วยงานตรวจสอบ ภายใน 5.1-4-5 รายงานสรุปผล การตรวจสอบภายใน</p> <p>5.1-4-6 บันทึกข้อความเรื่อง การสำรวจการใช้หมึกและ กระดาษ</p> <p>5.1-4-7 ภาพโปรแกรม E-Document</p> <p>5.1-4-8 คู่มือการปฏิบัติงาน</p>

เกณฑ์ มาตรฐาน	ผลการดำเนินงาน	เอกสาร/ หลักฐานอ้างอิง
	<p>แนะแนวทางปฏิบัติ ตามแนวทางที่กำหนดไว้ในคู่มือการปฏิบัติงานอย่างชัดเจน จึงสามารถตอบสนองความต้องการของผู้รับบริการได้ในทุกด้าน(5.1-4-8)</p> <p>4.หลักการรับผิดชอบ บุคลากรมีการปฏิบัติงานตามหน้าที่ที่ได้รับมอบหมายตามภาระหน้าที่ที่ได้กำหนดไว้ชัดเจนและตรงตามสายงาน ความถนัดและความสามารถของแต่ละบุคคล (5-1-4-9) รวมถึงผู้บริหารได้มอบหมายงานให้บุคคลใดบุคคลหนึ่งด้วยลายลักษณ์อักษรที่ชัดเจน และมีการติดตามงานโดยตลอด (5.1-4-10)</p> <p>5. หลักการโปร่งใส มีการตรวจสอบการทำงานทั้งภายในและภายนอกองค์กร อาทิ การตรวจเยี่ยมของหน่วยงานตรวจสอบภายใน (5.1-4-11) การตรวจประเมินคุณภาพการศึกษาภายใน (5.1-4-12) รวมทั้งนำเสนอผลการดำเนินงานตลอดปีในรูปแบบรายงานประจำปี 2559 (5.1-4-13)</p> <p>6.หลักการมีส่วนร่วม ผู้บริหาร คณาจารย์ และบุคลากรของบัณฑิตวิทยาลัย มีส่วนร่วมในการประชุมแสดงความคิดเห็น ร่วมเสนอข้อคิดเห็น ปัญหา ข้อเสนอแนะ และแนวทางแก้ไขที่เป็นประโยชน์ต่อบัณฑิตศึกษาและมหาวิทยาลัย เช่น</p> <p>6.1 ผู้บริหาร คณาจารย์ และบุคลากร (5.1-4-14)</p> <p>6.2 คณะกรรมการบัณฑิตศึกษา (5.1-4-15)</p> <p>6.3 ผู้บริหารเข้าร่วมประชุมของมหาวิทยาลัยต่าง ๆ (5.1-4-16)</p>	<p>5.1-4-9 คู่มือการปฏิบัติงาน</p> <p>5-1-4-10 ตัวอย่างหนังสือมอบหมายงาน</p> <p>5.1-4-11 ผลการตรวจสอบของหน่วยตรวจสอบภายใน ประจำปีงบประมาณ 2559</p> <p>5.1-4-12 ผลตรวจประเมินคุณภาพการศึกษาภายใน</p> <p>5.1-4-13 รายงานประจำปี 2559</p> <p>5.1-4-14 ตารางวันที่การประชุมผู้บริหาร บุคลากร บัณฑิตวิทยาลัย</p> <p>5.1-4-15 ตารางวันที่ประชุมคณะกรรมการบัณฑิตศึกษา</p> <p>5.1-4-16 หนังสือเชิญประชุมของมหาวิทยาลัย</p> <p>5.1-4-17 โครงการสัมมนาอาจารย์ประจำหลักสูตร อาจารย์ผู้สอนและอาจารย์</p>

เกณฑ์ มาตรฐาน	ผลการดำเนินงาน	เอกสาร/ หลักฐานอ้างอิง
	<p>6.4 สัมมนาอาจารย์ประจำหลักสูตร อาจารย์ผู้สอนและอาจารย์ที่ปรึกษาวิทยานิพนธ์ ระดับ บัณฑิตศึกษา(5.1-4-17)</p>	<p>ที่ปรึกษาวิทยานิพนธ์ ระดับ บัณฑิตศึกษา</p>
	<p>7.หลักการกระจายอำนาจ คณะบดีบัณฑิตวิทยาลัยได้รับการถ่ายโอนอำนาจการ ตัดสินใจกระจายอำนาจ ในส่วนการบริหารและ ดำเนินงานของบัณฑิตวิทยาลัย พ.ศ. 2558 (5.1-4-18) จากมหาวิทยาลัย และคณะบดีบัณฑิต วิทยาลัยได้กระจายอำนาจให้แก่ รองคณะบดี หัวหน้า สำนักงาน และบุคลากรเพื่อดำเนินการตามที่ได้รับ มอบหมายและรับผิดชอบตามซึ่งหนังสือหรือคำสั่ง ปฏิบัติงานเป็นลายลักษณ์อักษรที่ชัดเจนตาม โครงสร้างของการบริหารงานของบัณฑิตวิทยาลัย (5.1-4-19) และแผนผังโครงสร้าง ของบัณฑิต วิทยาลัย ซึ่งมีในรายงานประจำปี 2559 (5.1-4-20)</p> <p>8.หลักนิติธรรม บัณฑิตวิทยาลัยได้ดำเนินการจัดทำคู่มือ นักศึกษา (5.1-4-21) คู่มือวิทยานิพนธ์ (5.1-4-22) และจรรยาบรรณบุคลากร (5.1-4-23) โดยให้ยึดหลักการ กฎระเบียบแนวปฏิบัติ ต่าง ๆ เพื่อเป็นแนวทางในการบริหารจัดการและ ปฏิบัติงาน แก่นักศึกษา และบุคลากรประจำบัณฑิต วิทยาลัย</p> <p>9.ความเสมอภาค บัณฑิตวิทยาลัย มีงบประมาณให้บุคลากรทุก คน พัฒนาตนเองตามภาระงานโดยเสมอภาค คือ คน ละ 5,000 บาท (5.1-4-24)</p> <p>10.หลักมุ่งเน้นฉันทามติ</p>	<p>5.1-4-18 ข้อบังคับ มหาวิทยาลัยราชภัฏเชียงใหม่ ว่าด้วยการบริหารและการ ดำเนินงานของบัณฑิตวิทยาลัย พ.ศ. 2558 5.1-4-19 คำสั่งบัณฑิต วิทยาลัย มหาวิทยาลัยราชภัฏ เชียงใหม่เรื่องมอบหมายภาระ งานบุคลากรบัณฑิตวิทยาลัย 5.1-4-20 รายงานประจำปี 2559 5.1-4-21 คู่มือนักศึกษา 5.1-4-22 คู่มือวิทยานิพนธ์ 5.1-4-23 จรรยาบรรณ บุคลากร 5.1-4-24 งบประมาณ ปี 2559</p>

เกณฑ์ มาตรฐาน	ผลการดำเนินงาน	เอกสาร/ หลักฐานอ้างอิง
	<p>บัณฑิตวิทยาลัยมีการประชุมผู้บริหาร อาจารย์ และบุคลากรของบัณฑิตวิทยาลัยในทุก ๆ เดือน (5.1-4-25) เพื่อแจ้งข่าวสาร เสนอความคิดเห็น รวมทั้งแลกเปลี่ยนปัญหา การแก้ไขในการปฏิบัติงาน รวมทั้งการประชุมคณะกรรมการบัณฑิตศึกษา (5.1-4-26) เพื่อเสนอผลการดำเนินงานในแต่ละเดือน รวมถึงรับฟัง แนวนโยบาย ข้อปฏิบัติงานจากผู้บริหาร มหาวิทยาลัย และบัณฑิตวิทยาลัยร่วมเป็นกรรมการ ในการประชุมเครือข่ายบัณฑิตศึกษามหาวิทยาลัย</p>	<p>5.1-4-25 ตารางการประชุม ประจำเดือน-ของการประชุม ผู้บริหาร อาจารย์และบุคลากร ของบัณฑิตวิทยาลัย</p> <p>5.1-4-26 ตารางการประชุม คณะกรรมการบัณฑิตศึกษา</p>
	<p>ราชภัฏภาคเหนือ (5.1-4-27) เพื่อแลกเปลี่ยนความรู้ ทักษะในการทำงานรวมถึงแลกเปลี่ยนข้อมูลเชิง วิชาการกัน</p>	<p>5.1-4-27 หนังสือเชิญประชุม คณะกรรมการบัณฑิตศึกษา มหาวิทยาลัยราชภัฏภาคเหนือ</p>
<p>ข้อ 5</p>	<p>บัณฑิตวิทยาลัยได้ค้นหาแนวปฏิบัติที่ดีในการ ดำเนินงาน โดยแต่งตั้งคณะกรรมการจัดการความรู้ (5.1-5-1) กำหนดประเด็นความรู้ที่ต้องการและจัดทำ แผนจัดการความรู้</p> <p>ในปีการศึกษา 2559 ได้จัดทำแนวปฏิบัติที่ดี(5.1-5-2)โดยครอบคลุมพันธกิจด้านการผลิตบัณฑิตและด้าน การวิจัย ดังนี้</p> <p>ด้านการผลิตบัณฑิต</p> <p>บัณฑิตวิทยาลัยได้กำหนดประเด็นความรู้เรื่อง การอบรมการเขียนบทคัดย่อ (Abstract) เพื่อใช้ ในวิทยานิพนธ์ เพื่อให้ให้นักศึกษาสามารถเขียนบทคัดย่อ ในวิทยานิพนธ์ได้อย่างถูกต้อง เพราะการทำวิทยานิพนธ์ เป็นส่วนหนึ่งของการเรียนการสอนที่นักศึกษาจะต้อง ดำเนินการทำเพื่อสำเร็จการศึกษา โดยบัณฑิตวิทยาลัย จัดโครงการแลกเปลี่ยนรู้เรื่อง การอบรมการเขียน บทคัดย่อ (Abstract) เพื่อใช้ในวิทยานิพนธ์ เมื่อวันที่ 6 พฤษภาคม.2560 ได้เชิญ รศ.ศรีวิไล พลมณี ซึ่งเป็น</p>	<p>5.1-5-1 คณะกรรมการจัดการ ความรู้</p> <p>5.1-5-2 แนวปฏิบัติที่ดี เกี่ยวกับการเขียนบทความวิจัย เพื่อตีพิมพ์เผยแพร่</p> <p>5.1-5-3 รายงานผลการดำเนิน โครงการการจัดการความรู้ “การอบรมการเขียน บทคัดย่อ (Abstract)”</p> <p>5.1-5-4 แนวปฏิบัติที่ดีในการ เขียนบทคัดย่อ</p>

เกณฑ์ มาตรฐาน	ผลการดำเนินงาน	เอกสาร/ หลักฐานอ้างอิง
	<p>อาจารย์ที่มีความเชี่ยวชาญด้านภาษาไทย มีประสบการณ์ในการเป็นที่ปรึกษาวิทยานิพนธ์ มาแลกเปลี่ยนเรียนรู้ (5.1-5-3) และได้ถอดความรู้ออกมาเป็นแนวปฏิบัติที่ดีในการเขียนบทคัดย่อ (Abstract) เพื่อใช้ในวิทยานิพนธ์ และได้เผยแพร่ทางเว็บไซต์บัณฑิตวิทยาลัยสำหรับผู้ที่สนใจเข้ามาศึกษา(5.1-5-4)</p> <p>ด้านการวิจัย</p> <p>บัณฑิตวิทยาลัยได้กำหนดประเด็นความรู้เรื่องการตีพิมพ์เผยแพร่ผลงานวิชาการ และการป้องกันการคัดลอกผลงานวิชาการของผู้อื่น เพื่อให้อาจารย์และนักศึกษาที่ทำวิจัยได้มีความรู้ความเข้าใจที่</p>	
	<p>ถูกต้อง โดยจัดโครงการแลกเปลี่ยนเรียนรู้เรื่อง การเขียนบทความวิจัยเพื่อตีพิมพ์เผยแพร่ในวารสารวิชาการระดับชาติ เมื่อวันที่ 29 เมษายน 2560 ได้เชิญศาสตราจารย์เกียรติคุณ ดร.มนัส สุวรรณ ซึ่งเป็นอาจารย์ที่มีประสบการณ์ในการตีพิมพ์เผยแพร่ผลงานวิจัย (5.1-5-5) และโครงการแลกเปลี่ยนรู้เรื่องการทบทวนวรรณกรรมอย่างไร ไม่ให้เป็นการคัดลอกผลงานวิชาการของผู้อื่นเมื่อวันที่ 30 เมษายน 2560 ได้เชิญ อาจารย์ ว่าที่ ร.อ.ดร.ขจร ตรีโสภณากร ซึ่งเป็นอาจารย์ที่มีประสบการณ์และเป็นวิทยากรของ วช. มาแลกเปลี่ยนเรียนรู้(5.1-5-6) และได้ถอดความรู้ออกมาเป็นแนวปฏิบัติที่ดีเรื่องการเขียนบทความวิจัยเพื่อตีพิมพ์เผยแพร่ในวารสารวิชาการระดับชาติ และการทบทวนวรรณกรรมเพื่อไม่ให้เป็นการคัดลอกผลงานวิชาการของผู้อื่น โดยได้เผยแพร่ทางเว็บไซต์บัณฑิตวิทยาลัยสำหรับนักวิจัย นักศึกษา</p>	<p>5.1-5-5 รายงานผลการดำเนินโครงการการจัดการความรู้ “การเขียนบทความวิจัยเพื่อตีพิมพ์เผยแพร่ในวารสารวิชาการระดับชาติ”</p> <p>5.1-5-6 รายงานผลการดำเนินโครงการการจัดการความรู้ “การทบทวนวรรณกรรมอย่างไร ไม่ให้เป็นการคัดลอกผลงานวิชาการของผู้อื่น</p> <p>5.1-5-7 แนวปฏิบัติที่ดี www.graduate.cmru.ac.th</p> <p>5.1-5-8 รูปถ่ายนักศึกษาขณะดำเนินการนำเสนอผลงาน</p>

เกณฑ์ มาตรฐาน	ผลการดำเนินงาน	เอกสาร/ หลักฐานอ้างอิง
	และผู้ที่สนใจเข้ามาศึกษา(5.1-5-7) ซึ่งในปีการศึกษา 2559 นส.กัญชลี หมูฝั้น นายเฉลิมศักดิ์ บุญประเสริฐ และนางพิรุณรัตน์ เลาหกุล ซึ่งเป็นผู้เข้าร่วมใน โครงการแลกเปลี่ยนเรียนรู้ ได้ส่งบทความวิจัยไป นำเสนอในการประชุมวิชาการระดับชาติที่ ระหว่าง วันที่ 21 กรกฎาคม 2560 ณ มหาวิทยาลัยราชภัฏ พิบูลสงคราม (5.1-5-8)	
ข้อ 6	บัณฑิตวิทยาลัยได้จัดทำแผนกรอบอัตรากำลัง เพื่อจัดทาบุคลากรให้เพียงพอและเหมาะสมต่อการ ดำเนินงาน(5.1-6-1) นอกจากนี้ยังได้จัดทำคู่มือ พัฒนาบุคลากร (5.1-6-2)และแผนพัฒนาบุคลากร (5.1-6-3) บุคลากรสายวิชาการ สายสนับสนุนเป็น รายบุคคล (Individual Development Plan) โดย ให้บุคลากรประเมินและวิเคราะห์ประเด็นความ ต้องการที่จะพัฒนาตนเองให้เหมาะสมสอดคล้องกับ	5.1-6-1 แผนกรอบอัตรากำลัง 5.1-6-2 คู่มือพัฒนาบุคลากร 5.1-6-3 แผนพัฒนาบุคลากร
	ภาระงานของตนเองเพื่อเพิ่มพูนทักษะและ ความสามารถในการทำงาน แล้วนำมาจัดทำเป็น แผนพัฒนาตนเอง จากนั้นรวบรวมแผนของแต่ละ บุคคลเป็นแผนพัฒนาบุคลากรของบัณฑิตวิทยาลัย และจัดสรรงบประมาณสนับสนุนการพัฒนาตามแผน ทั้งนี้บัณฑิตวิทยาลัยได้มีการกำกับติดตามให้ บุคลากรได้พัฒนาตนเองตามแผนฯ ที่กำหนด โดยให้บุคลากรรายงานผลการพัฒนาตนเองและการ นำไปใช้ประโยชน์หลังจากที่บุคลากรได้ไปพัฒนา ตนเอง (5.1-6-4) ตลอดจนให้นำเสนอในการประชุม บุคลากรประจำเดือนเพื่อแลกเปลี่ยนเรียนรู้ร่วมกัน สำหรับบุคลากรที่ไม่ได้พัฒนาตนเองตามแผนฯ ได้มี	5.1-6-4 รายงานผลการพัฒนา ตนเอง 5.1-6-5 รายงานการประชุม บุคลากรประจำเดือน ครั้งที่ 5./2560 วันที่ 31 สิงหาคม 2560

เกณฑ์ มาตรฐาน	ผลการดำเนินงาน	เอกสาร/ หลักฐานอ้างอิง
	การติดตามสอบถามปัญหาและเหตุผลที่ไม่ได้สามารถดำเนินการได้ ในการประชุมประจำเดือนและกระตุ้นให้ดำเนินการตามแผนที่ตัวเองกำหนด รายงานการประชุมบุคลากรประจำเดือน ครั้งที่5./2560 วันที่ 31 สิงหาคม 2560 (5.1-6-5)	
ข้อ 7	<p>บัณฑิตวิทยาลัยมีระบบ และกลไก(5.1-7-1) สำหรับงานประกันคุณภาพที่เหมาะสมและสอดคล้องกับพันธกิจและพัฒนาการ โดยมีคำสั่งแต่งตั้งคณะกรรมการดำเนินงานด้านการประกันคุณภาพของหน่วยงาน (5.1-7-2) ทั้งนี้ บัณฑิตวิทยาลัยได้นำเอาผลการประเมินคุณภาพในปีที่ผ่านมา เพื่อการพัฒนาการดำเนินงานบัณฑิตวิทยาลัยในปีถัดมา (5.1-7-3) ดังนี้</p> <ol style="list-style-type: none"> 1. ดำเนินการและประสานการจัดการศึกษาในระดับบัณฑิตศึกษากับหน่วยงานอื่นอย่างมีประสิทธิภาพ เช่น เป็นหน่วยงานกลางในการจัดการเรียนการสอนระดับบัณฑิตศึกษา จัดหาสิ่งสนับสนุนการเรียนรู้และการวิจัย การจัดประชุมกำกับติดตามการประกันคุณภาพการศึกษา การให้คำปรึกษาแนะนำอาจารย์ นักศึกษา และบุคลากรจากหน่วยงานอื่น ด้านวิชาการและการวิจัย ทั้งภายในและภายนอกมหาวิทยาลัย 	<p>5.1-7-1 ระบบและกลไกงานประกันคุณภาพการศึกษา</p> <p>5.1-7-2 คำสั่งบัณฑิตวิทยาลัย เรื่อง แต่งตั้งคณะกรรมการผู้รับผิดชอบการดำเนินงานด้านการประกันคุณภาพการศึกษาภายใน</p> <p>5.1-7-3 ตารางการปรับปรุงการแก้ไขการดำเนินงานของบัณฑิตวิทยาลัย ในรายงานการประเมินตนเอง ปีการศึกษา 2559</p> <p>5.1-7-4 บันทึกข้อความการส่งตารางสอน และอาจารย์ผู้สอนไปที่สำนักทะเบียนและประมวลผล</p>
	<p>(5.1-7-4) (5.1-7-5)(5.1-7-6)</p> <p>2. ผลิตบัณฑิตที่มีคุณภาพและได้มาตรฐานวิชาชีพ โดยสนับสนุนให้นักศึกษาดำเนินการจัดทำวิทยานิพนธ์อย่างมีประสิทธิภาพ เป็นไปตามขั้นตอนและกระบวนการที่บัณฑิตวิทยาลัยกำหนด ตลอดจนส่งเสริมให้นักศึกษานำผลงานวิจัยไปเผยแพร่ในแหล่งข้อมูลที่ได้รับการรับรองจาก สกอ. และการ</p>	<p>5.1-7-5 การจัดส่งเค้าโครงและวิทยานิพนธ์</p> <p>5.1-7-6 วาระการประชุมการประกันคุณภาพการศึกษาภายในระดับหลักสูตร</p>

เกณฑ์ มาตรฐาน	ผลการดำเนินงาน	เอกสาร/ หลักฐานอ้างอิง
	<p>ประชุมวิชาการนำเสนอผลงานวิจัยระดับชาติและนานาชาติ โดยประชาสัมพันธการจัดงานประชุมวิชาการและมีแหล่งตีพิมพ์เผยแพร่ลงวารสาร) (5.1-7-7)</p> <p>3. แนะนำแนวทางในการเลือกหัวข้อให้นักศึกษาค้นคว้าวิจัย องค์ความรู้ที่เป็นประโยชน์ในการพัฒนาสังคมและท้องถิ่น (5.1-7-8)</p> <p>4. สร้างความร่วมมืออย่างเข้มแข็งระหว่างสถาบันการศึกษา ได้แก่ คณะกรรมการเครือข่ายบัณฑิตศึกษา มหาวิทยาลัยราชภัฏภาคเหนือ (คปรน.) (5.1-7-9) และสภาคณะผู้บริหารบัณฑิตศึกษาแห่งประเทศไทย (สคบท.) (5.1-7-10)</p> <p>5. ดำเนินโครงการบริการวิชาการสู่ชุมชน 2 โครงการ ณ ต.ป่าแป๋ อ.แม่แตง จ.เชียงใหม่ ภายใต้หัวข้อ 1) “เสริมสร้างและพัฒนาศักยภาพผู้นำชุมชนองค์การบริหารส่วนตำบลป่าแป๋ อ.แม่แตง จ.เชียงใหม่” เมื่อวันที่ 5 พฤษภาคม 2560 (5.1-7-11)</p> <p>2) “การพัฒนาเทคนิคการสอนภาษาไทย โดยใช้วิธีการสอนแบบ Active Learning เพื่อพัฒนาเทคนิคการอ่านและการเขียนภาษาไทยให้กับผู้เรียน” เมื่อวันที่ 22 – 23 พฤษภาคม 2560 (5.1-7-12) โดยเป็นความร่วมมือระหว่างองค์การบริหารส่วนตำบลป่าแป๋ โรงเรียนป่าแป๋วิทยา และบัณฑิตวิทยาลัย มหาวิทยาลัยราชภัฏเชียงใหม่</p>	<p>5.1-7-7 คำสั่งปฏิบัติราชการเดินทางไปราชการ ณ จังหวัดพิษณุโลก</p> <p>5.1-7-8 Concept Paper</p> <p>5.1-7-9 คำสั่งคณะกรรมการเครือข่ายบัณฑิตศึกษา มหาวิทยาลัยราชภัฏภาคเหนือ (คปรน.)</p> <p>5.1-7-10 http://www.councilcgsat.org/index.php/widgetkit/member-list</p> <p>5.1-7-11 โครงการบริการวิชาการ “เสริมสร้างและพัฒนาศักยภาพผู้นำชุมชนองค์การบริหารส่วนตำบลป่าแป๋ อ.แม่แตงจ.เชียงใหม่”</p> <p>5.1-7-12 โครงการบริการวิชาการ “การพัฒนาเทคนิคการสอนภาษาไทย โดยใช้วิธีการสอนแบบ Active Learning เพื่อพัฒนาเทคนิคการอ่านและการเขียนภาษาไทยให้กับผู้เรียน”</p>
	<p>6. จัดโครงการการทำงานบำรุงศิลปะและวัฒนธรรมท้องถิ่นล้านนาตามตัวชี้วัดความสำเร็จตาม</p>	<p>5.1-7-13 โครงการ การทำงานบำรุงศิลปะและวัฒนธรรม</p>

เกณฑ์ มาตรฐาน	ผลการดำเนินงาน	เอกสาร/ หลักฐานอ้างอิง
	<p>วัตถุประสงค์ ของแผนด้านทำนุบำรุงศิลปะและวัฒนธรรม (5.1-7-13)และส่งเสริมให้อาจารย์และบุคลากรบัณฑิตวิทยาลัยเข้าร่วมกิจกรรมทางพุทธศาสนา เช่น การหล่อเทียนและถวายเทียนพรรษา (5.1-7-14) การทำบุญตักบาตรเนื่องในวันสำคัญต่าง ๆ และวันสำคัญของมหาวิทยาลัย</p> <p>7. พัฒนาระบบบริหารจัดการบัณฑิตวิทยาลัยอย่างมีประสิทธิภาพ โดยยึดหลักการบริหารจัดการบ้านเมืองที่ดี (หลักธรรมาภิบาล 10 ข้อ) โดยดำเนินการตามพันธกิจของบัณฑิตวิทยาลัย ทั้ง 7 ด้าน ได้มีการควบคุมให้มีคุณภาพ และติดตามตรวจสอบ การดำเนินงานตามตัวบ่งชี้ต่าง ๆ ตามเกณฑ์การประกันคุณภาพอย่างมีคุณภาพ และรายงานผลการดำเนินการในการประชุมผู้บริหารและบุคลากรประจำบัณฑิตวิทยาลัย (5.1-7-15) เพื่อประเมินผลการดำเนินการ นำไปปรับปรุงแก้ไข และพัฒนาการดำเนินงานให้มีคุณภาพยิ่งขึ้น</p>	<p>ท้องถิ่นล้านนาตามตัวชี้วัดความสำเร็จ ตามวัตถุประสงค์ของแผนด้านทำนุบำรุงศิลปะและวัฒนธรรม</p> <p>5.1-7-14 ภาพถ่ายร่วมงานการหล่อเทียนและถวายเทียนพรรษา</p> <p>5.1-7-15 รายงานการประชุมผู้บริหารและบุคลากรประจำบัณฑิตวิทยาลัย</p>

การบรรลุเป้าหมายและการประเมินตนเอง :

เป้าหมาย	ผลการดำเนินงาน	การบรรลุเป้าหมาย	คะแนน	เป้าหมายปีถัดไป
6 ข้อ	7 ข้อ	✓	5	6 ข้อ

จุดแข็ง

- บัณฑิตวิทยาลัยเข้าร่วมการตรวจประเมินคุณภาพการศึกษาภายในและภายนอก ทุกปี

ผู้กำกับดูแลตัวบ่งชี้ :	อาจารย์ ว่าที่ ร.อ. ดร.ชจร ตรีโสภณกร	โทรศัพท์ : 053-885992
ผู้รับผิดชอบตัวบ่งชี้ :	นางวิไลพัทธ์ จริงไธสง นางกษามาศ ยาสมุทร	โทรศัพท์ : 053-885993

ตัวบ่งชี้ที่ 5.2 ระบบกำกับการประกันคุณภาพหลักสูตร

ชนิดของตัวบ่งชี้ กระบวนการ

อธิบายตัวบ่งชี้

บทบาทหน้าที่ของคณะในการกำกับการประกันคุณภาพการศึกษาระดับหลักสูตรมีการดำเนินการตั้งแต่การควบคุมคุณภาพ การติดตามตรวจสอบคุณภาพ และการพัฒนาคุณภาพ การพัฒนาตัวบ่งชี้ และเกณฑ์การประเมินจะมุ่งไปที่ระบบการประกันคุณภาพการศึกษามากกว่า การประเมินคุณภาพ เพื่อให้สามารถส่งเสริม สนับสนุน กำกับติดตามการดำเนินงานให้เป็นไปตามที่กำหนด สะท้อนการจัดการศึกษาอย่างมีคุณภาพ

เกณฑ์มาตรฐาน

1. มีระบบและกลไกในการกำกับการดำเนินการประกันคุณภาพหลักสูตรให้เป็นไปตามองค์ประกอบการประกันคุณภาพหลักสูตร
2. มีคณะกรรมการกำกับ ติดตามการดำเนินงานให้เป็นไปตามระบบที่กำหนดในข้อ 1 และรายงานผลการติดตามให้กรรมการประจำคณะเพื่อพิจารณาทุกภาคการศึกษา
3. มีการจัดสรรทรัพยากรเพื่อสนับสนุนการดำเนินงานของหลักสูตรให้เกิดผลตามองค์ประกอบการประกันคุณภาพหลักสูตร
4. มีการประเมินคุณภาพหลักสูตรตามกำหนดเวลาทุกหลักสูตร และรายงานผลการประเมินให้กรรมการประจำคณะเพื่อพิจารณา
5. นำผลการประเมินและข้อเสนอแนะจากกรรมการประจำคณะมาปรับปรุงหลักสูตรให้มีคุณภาพดีขึ้นอย่างต่อเนื่อง

เกณฑ์การประเมิน

คะแนน 1	คะแนน 2	คะแนน 3	คะแนน 4	คะแนน 5
มีการดำเนินการ 1 ข้อ	มีการดำเนินการ 2 ข้อ	มีการดำเนินการ 3 ข้อ	มีการดำเนินการ 4 ข้อ	มีการดำเนินการ 5 ข้อ

ผลการดำเนินงานตามเกณฑ์ : 5 ข้อ

เกณฑ์ มาตรฐาน	ผลการดำเนินงาน	เอกสาร/ หลักฐานอ้างอิง
ข้อ 1	บัณฑิตวิทยาลัยมีระบบและกลไกในการกำกับการดำเนินการประกันคุณภาพหลักสูตร (5.2-1-1) โดยมีการประชุมประธานหลักสูตร ระดับบัณฑิตศึกษา เพื่อกำกับและติดตามการดำเนินงานประกันคุณภาพ ระดับหลักสูตร(5.2-1-2)ให้เป็นไปตามปฏิทินการประกันคุณภาพ (5.2-1-3)และจัดโครงการสัมมนาเชิงปฏิบัติการ “เทคนิคบริหารหลักสูตรสู่ความเป็นเลิศ ระดับบัณฑิตศึกษา”(5.2-1-4) โดยได้รับเกียรติจาก ศาสตราจารย์ นพ.วุฒิชัย ธนาพงศกร เป็นวิทยากร โดยอบรมให้แก่อาจารย์ประจำหลักสูตรระดับบัณฑิตศึกษา เมื่อวันที่ 22 – 23 มิถุนายน 2560	5.2-1-1 ระบบและกลไกในการกำกับการดำเนินการประกันคุณภาพ 5.2-1-2 วาระการประชุมการประกันคุณภาพการศึกษาภายในระดับหลักสูตร 5.2-1-3 ปฏิทินการประกันคุณภาพ 5.2-1-4 รายงานสรุปผลการดำเนินโครงการปฏิบัติการ “เทคนิคบริหารหลักสูตรสู่ความเป็นเลิศ ระดับบัณฑิตศึกษา”
ข้อ 2	มหาวิทยาลัยมีคำสั่งเรื่องแต่งตั้งคณะกรรมการประกันคุณภาพการศึกษาภายใน ระดับหลักสูตร ประจำปี 2559 (5.2-2-1) รวมทั้งมีโครงการ QA สัญจรเพื่อกำกับติดตามการดำเนินงานการประกันคุณภาพการศึกษาภายใน ระดับหลักสูตร คณะ วิทยาลัย ประจำปีการศึกษา 2559 ในวันที่ 8 มีนาคม 2559 (5.2-2-2) ทั้งนี้บัณฑิตวิทยาลัยมีการกำกับ ติดตามการดำเนินงาน โดยแจ้งให้ทุกหลักสูตรระดับบัณฑิตศึกษาจัดทำแผนยกระดับคุณภาพการศึกษา ระดับหลักสูตร เพื่อเตรียมเข้ารับการประเมินคุณภาพการศึกษา ระดับหลักสูตร (5.2-2-3) และรายงานผลการติดตามให้ที่ประชุมคณะกรรมการบัณฑิตศึกษา ครั้งที่ 10/2559 วันที่ 11 ตุลาคม 2559 และ ครั้งที่ 4/2560 วันที่ 11 เมษายน 2560 เพื่อพิจารณา (5.2-2-4) (5.2-2-5)	5.2-2-1 คำสั่งมหาวิทยาลัย เรื่องแต่งตั้งคณะกรรมการประกันคุณภาพภายใน ระดับหลักสูตร ประจำปีการศึกษา 2559 5.2-2-2 บันทึกข้อความ ศธ 053336/ว33วันที่ 23กุมภาพันธ์ 2560 5.2-2-3 แผนยกระดับคุณภาพการศึกษา ระดับหลักสูตร วาระการประชุมอาจารย์ประจำหลักสูตรเพื่อกำกับติดตามการประกันคุณภาพภายในระดับหลักสูตร 5.2-2-4 รายงานการประชุมคณะกรรมการบัณฑิตศึกษา ครั้งที่ 10/2559 5.2-2-5 รายงานการประชุม

เกณฑ์ มาตรฐาน	ผลการดำเนินงาน	เอกสาร/ หลักฐานอ้างอิง
		คณะกรรมการบัณฑิตศึกษา ครั้งที่ 4/2560
ข้อ 3	บัณฑิตวิทยาลัยจัดสรรงบประมาณให้แก่แต่ละหลักสูตร ดำเนินงานตามกระบวนการประกันคุณภาพการศึกษา ระดับหลักสูตรโดยหลักสูตรละ 7,000 บาท (5.2-3-1)	5.2-3-1 ใบสรุปค่าใช้จ่าย เรื่องเกี่ยวกับประกันคุณภาพ การศึกษาระดับหลักสูตร
ข้อ 4	บัณฑิตวิทยาลัย ได้กำหนดให้หลักสูตรปรัชญาดุษฎี บัณฑิต สาขาวิชาผู้นำทางการศึกษาและการพัฒนา ทรัพยากรมนุษย์ และหลักสูตรปรัชญาดุษฎีบัณฑิต สาขาวิชาภูมิภาคลุ่มน้ำโขงและสาละวินศึกษา เข้ารับการประเมินประกันคุณภาพการศึกษาภายใน ระดับ หลักสูตร ในวันที่ 16 สิงหาคม 2560 ของสาขาวิชา ภูมิภาคลุ่มน้ำโขงและสาละวินศึกษา และวันที่ 22 สิงหาคม 2560 ของสาขาผู้นำทางการศึกษา(5.2-4-1, 5.2-4-2) และได้รายงานผลการประเมินคุณภาพ การศึกษาภายใน ระดับหลักสูตร ให้คณะกรรมการ บัณฑิตศึกษาพิจารณา ครั้งที่ 10/2560 ในวันที่ 12 กันยายน 2560 (5.2-4-3)	5.2-4-1 รายงานผลการประเมิน การประกันคุณภาพการศึกษา ภายใน หลักสูตรปรัชญาดุษฎี บัณฑิต สาขาวิชาภูมิภาคลุ่ม น้ำโขงและสาละวินศึกษา 5.2-4-2 รายงานผลการประเมิน การประกันคุณภาพการศึกษา ภายใน หลักสูตรปรัชญาดุษฎี บัณฑิต สาขาวิชาผู้นำทาง การศึกษาและการพัฒนา ทรัพยากรมนุษย์ 5.2-4-3 รายงานการประชุม คณะกรรมการบัณฑิตศึกษา ครั้งที่ 10/2560
ข้อ 5	บัณฑิตวิทยาลัยได้นำผลการประเมินและข้อเสนอแนะ จากคณะกรรมการบัณฑิตศึกษาแจ้งให้ประธาน หลักสูตรทราบ เพื่อจัดทำแผนยกระดับคุณภาพ การศึกษา ประจำปีการศึกษา 2559 (Improvement Plan) (5.2-5-1)(5.2-5-2)	5.2-5-1 แผนยกระดับคุณภาพ การศึกษา หลักสูตรปรัชญาดุษฎี บัณฑิต สาขาวิชาผู้นำทาง การศึกษาและการพัฒนา ทรัพยากรมนุษย์ 5.2-5-2 แผนยกระดับคุณภาพ การศึกษา หลักสูตรปรัชญาดุษฎี บัณฑิต สาขาวิชาภูมิภาคลุ่ม น้ำโขงและสาละวินศึกษา

การบรรลุเป้าหมายและการประเมินตนเอง :

เป้าหมาย	ผลการดำเนินงาน	การบรรลุเป้าหมาย	คะแนน	เป้าหมายถัดไป
6 ข้อ	5 ข้อ	x	4	6 ข้อ

จุดแข็ง

- บัณฑิตวิทยาลัยมีการสนับสนุนให้แต่ละหลักสูตรมีส่วนร่วมในการประกันคุณภาพ
- มหาวิทยาลัยสนับสนุนงบประมาณสำหรับงานด้านประกันคุณภาพอย่างต่อเนื่อง

ผู้กำกับดูแลตัวบ่งชี้ :	อาจารย์ ว่าที่ ร.อ. ดร.ขจร ตรีโสภณากร	โทรศัพท์ : 053-885992
ผู้รับผิดชอบตัวบ่งชี้ :	นางสาวอรกมล สุวรรณประเทศ นางสาววีรนุช ตรุณสนธยา	โทรศัพท์ : 053-885994

สรุปผลการวิเคราะห์จุดเด่นและจุดที่ควรพัฒนารายองค์ประกอบ

องค์ประกอบ	ผลการวิเคราะห์
องค์ประกอบที่ 1 การผลิตบัณฑิต	จุดแข็ง 1. มหาวิทยาลัยมีทุนสนับสนุนให้อาจารย์ได้ทำผลงานวิชาการเพื่อขอตำแหน่งทางวิชาการอย่างต่อเนื่อง จุดที่ควรพัฒนา 1. อาจารย์ประจำหลักสูตรควรศึกษาและทำความเข้าใจรายละเอียดเกณฑ์การประกันคุณภาพ เพื่อให้การดำเนินการสอดคล้องตามเกณฑ์ที่กำหนด 2. ควรพัฒนางานวิชาการเพื่อให้ได้ตำแหน่งวิชาการที่สูงขึ้น 3. มหาวิทยาลัยควรรับอาจารย์ที่มีคุณวุฒิและมีประสบการณ์ในการทำวิจัยให้เพิ่มขึ้นเพื่อเป็นอาจารย์ประจำหลักสูตรและอาจารย์ผู้สอน
องค์ประกอบที่ 2 การวิจัย	จุดแข็ง 1. บัณฑิตวิทยาลัยเป็นสมาชิกเครือข่ายบัณฑิตศึกษามหาวิทยาลัยราชภัฏภาคเหนือ ซึ่งสามารถรองรับการนำเสนอผลงานวิจัยของนักศึกษา คณาจารย์ได้ทุกปี 2. บัณฑิตวิทยาลัยเป็นสมาชิก สคบท. จึงสามารถนำนักศึกษา คณาจารย์ ไปนำเสนอผลงานวิจัยในงานประชุมนำเสนอผลงานวิจัยได้ทุกปี 3. บัณฑิตวิทยาลัย เป็นผู้จัดทำ วารสารวิจัยบัณฑิตศึกษา และวารสารพัฒนศาสตร์สาร ซึ่งอยู่ฐานข้อมูล TCI กลุ่ม 2 4. มหาวิทยาลัยสนับสนุนอาจารย์ประจำทำผลงานวิชาการทุกปี
	จุดที่ควรพัฒนา 1. มหาวิทยาลัยควรสนับสนุนงบประมาณภายในเพื่อเป็นทุนสนับสนุนงานวิจัยให้กับอาจารย์ให้มากขึ้น 2. มหาวิทยาลัยควรมีการติดตามให้อาจารย์ทุกท่านทำผลงานวิจัยทุกปี 3. ควรออกเป็นระเบียบในการทำผลงานวิชาการสำหรับอาจารย์เพื่อถือปฏิบัติ

องค์ประกอบ	ผลการวิเคราะห์
องค์ประกอบที่ 3 การบริการวิชาการ	จุดแข็ง บัณฑิตวิทยาลัยมีอาจารย์ประจำและนักศึกษาที่มีความรู้ความสามารถหลากหลายสามารถถ่ายทอดความรู้แก่ชุมชนและสังคมนำไปพัฒนาชุมชนของตนเองได้ จุดที่ควรพัฒนา การบริการวิชาการแก่สังคมควรบูรณาการระหว่างคณะเพื่อเพิ่มประสิทธิภาพทรัพยากรบุคคลและความร่วมมือในการดำเนินโครงการ
องค์ประกอบที่ 4 การทำนุบำรุง ศิลปะและ วัฒนธรรม	จุดแข็ง ผู้บริหารให้ความสำคัญกับกิจกรรมด้านการทำนุบำรุงศิลปะและวัฒนธรรมทุกปี จุดที่ควรพัฒนา ควรประชาสัมพันธ์เชิญชวนนักศึกษาระดับบัณฑิตวิทยาลัยควรร่วมงานศิลปะและวัฒนธรรมอย่างสม่ำเสมอ
องค์ประกอบที่ 5 การบริหารจัดการ	จุดแข็ง 1.บัณฑิตวิทยาลัยเข้าร่วมการตรวจประเมินคุณภาพการศึกษาภายใน ทุกปี 2.บัณฑิตวิทยาลัยมีการสนับสนุนให้หลักสูตรมีส่วนร่วมในการประกันคุณภาพ 3.มหาวิทยาลัยสนับสนุนงบประมาณสำหรับงานด้านประกันคุณภาพอย่างต่อเนื่อง

บทที่ 3

สรุปผลการประเมินตนเองและทิศทางการพัฒนา

ตารางที่ ส.1 ผลการประเมินตนเองรายตัวบ่งชี้ตามองค์ประกอบคุณภาพ

ตัวบ่งชี้คุณภาพ	เป้าหมาย	ผลการดำเนินงาน		การบรรลุเป้าหมาย (✓ = บรรลุ , × = ไม่บรรลุ)	คะแนนประเมิน
		ตัวตั้ง	ผลลัพธ์		
		ตัวหาร	(% หรือสัดส่วน)		
ตัวบ่งชี้ที่ 1.1	5 คะแนน	2.36	1.81 คะแนน	×	1.81
		2			
ตัวบ่งชี้ที่ 1.2	5 คะแนน	2	ร้อยละ 40	✓	5
		5			
ตัวบ่งชี้ที่ 1.3	5 คะแนน	4	ร้อยละ 100	✓	5
		5			
ตัวบ่งชี้ที่ 1.4	5 คะแนน.	(7.25/4) –	ร้อยละ -92.75	✓	5
		(25/1) (25/1)			
คะแนนเฉลี่ย องค์ประกอบที่ 1					4.20
ตัวบ่งชี้ที่ 2.1	5 ข้อ	5 ข้อ		✓	4
ตัวบ่งชี้ที่ 2.2	25,000บาท	383,888.89	76,777.78 บาท	✓	5
		5			
ตัวบ่งชี้ที่ 2.3	ร้อยละ 3.51	3.60	ร้อยละ 72	✓	5
		5			
คะแนนเฉลี่ย องค์ประกอบที่ 2					4.67
ตัวบ่งชี้ที่ 3.1	6 ข้อ	6 ข้อ		✓	5
คะแนนเฉลี่ย องค์ประกอบที่ 3					5.00

ตัวบ่งชี้คุณภาพ	เป้าหมาย	ผลการดำเนินงาน		การบรรลุ เป้าหมาย (✓ = บรรลุ , × = ไม่บรรลุ)	คะแนน ประเมิน
		ตัวตั้ง	ผลลัพธ์ (% หรือสัดส่วน)		
		ตัวหาร			
ตัวบ่งชี้ที่ 4.1	6 ข้อ	6 ข้อ		✓	5
คะแนนเฉลี่ย องค์ประกอบที่ 4					5.00
ตัวบ่งชี้ที่ 5.1	6 ข้อ	7 ข้อ		✓	5
ตัวบ่งชี้ที่ 5.2	6 ข้อ	5 ข้อ		×	4
คะแนนเฉลี่ย องค์ประกอบที่ 5					4.50
คะแนนเฉลี่ยทุกตัวบ่งชี้					4.67

ตารางที่ ส.2 ผลการประเมินตนเองตามองค์ประกอบคุณภาพ

องค์ประกอบ คุณภาพ	คะแนนการประเมินเฉลี่ย				ผลการประเมิน 0.00 - 1.50 การดำเนินงานต้องปรับปรุงเร่งด่วน 1.51 - 2.50 การดำเนินงานต้องปรับปรุง 2.51 - 3.50 การดำเนินงานระดับพอใช้ 3.51 - 4.50 การดำเนินงานระดับดี 4.51 - 5.00 การดำเนินงานระดับดีมาก
	I	P	O	คะแนน เฉลี่ย	
องค์ประกอบที่ 1	15	-	1.81	4.20	4.20 การดำเนินงานต้องดี
องค์ประกอบที่ 2	5	4	5	4.67	4.67 การดำเนินงานระดับดีมาก
องค์ประกอบที่ 3	-	5	-	5.00	5.00 การดำเนินงานระดับดีมาก
องค์ประกอบที่ 4	-	5	-	5.00	3.00 การดำเนินงานระดับดีมาก
องค์ประกอบที่ 5	-	9	-	4.50	4.00 การดำเนินงานระดับดี
รวม	4	5	2	4.67	4.67 การดำเนินงานระดับดีมาก
ผลการประเมิน	5.00	4.60	3.41	4.33	4.33การดำเนินงานระดับดี