



รายงานผล

การตรวจประเมินคุณภาพการศึกษาภายใน
สำนักงานบริหารศูนย์แมริม
มหาวิทยาลัยราชภัฏเชียงใหม่ ประจำปีงบประมาณ 2559

วันที่ 7 – 9 พฤศจิกายน พ.ศ. 2559

เสนอต่อ

มหาวิทยาลัยราชภัฏเชียงใหม่

บทสรุปผู้บริหาร โดยคณะกรรมการ

คณะกรรมการประเมินคุณภาพภายในได้ดำเนินการตรวจประเมินคุณภาพการศึกษาของสำนักงานบริหารศูนย์แม่ริม ประจำปีงบประมาณ 2559 วันที่ 7 – 9 พฤศจิกายน 2559 ตามรายองค์ประกอบและตัวบ่งชี้ของ สกอ. (จำนวน 12 ตัวบ่งชี้) พบว่า ในภาพรวมสำนักงานบริหารศูนย์แม่ริม มีผลการประเมินอยู่ในระดับ **4.75** ซึ่งจัดอยู่ในเกณฑ์คุณภาพ **ระดับดีมาก** โดยมีจำนวน 3 องค์ประกอบอยู่ในระดับดีมาก และจำนวน 1 องค์ประกอบ อยู่ในระดับดี ดังผลการประเมินในตารางที่ 1

ตารางที่ 1 สรุปผลการประเมินรวมทุกตัวบ่งชี้

องค์ประกอบ	คะแนนประเมินเฉลี่ย		ผลการประเมิน
	ตนเอง	กรรมการ	
1. ด้านประสิทธิผล	5.00	5.00	ระดับดีมาก
1.1 กระบวนการพัฒนาแผน	5.00	5.00	
1.2 การบรรลุเป้าหมายตัวบ่งชี้ของการปฏิบัติงานตามแผนยุทธศาสตร์ของมหาวิทยาลัย	5.00	5.00	
1.3 ภาวะผู้นำของคณะกรรมการประจำหน่วยงานหรือผู้บริหารของหน่วยงาน	5.00	5.00	
2. ด้านคุณภาพ	4.33	4.33	ระดับดี
2.1 ระดับความสำเร็จของการให้บริการที่สอดคล้องกับความต้องการของผู้รับบริการ	5.00	5.00	
2.2 ระดับความพึงพอใจของผู้รับบริการ	4.99	4.99	
2.3 ระบบและกลไกการประกันคุณภาพการศึกษา	3.00	3.00	
3. ด้านประสิทธิภาพของการปฏิบัติงาน	5.00	5.00	ระดับดีมาก
3.1 การจัดการความรู้ (KM)	5.00	5.00	
3.2 การบริหารความเสี่ยง (RISK)	5.00	4.00	
3.3 การเงินและงบประมาณ (BUDGET)	5.00	5.00	
3.4 การพัฒนาสุนทรียภาพในมิติทางศิลปะและวัฒนธรรม	5.00	5.00	
4. ด้านการพัฒนาหน่วยงาน	5.00	4.75	ระดับดีมาก
4.1 การพัฒนาระบบฐานข้อมูลเพื่อการบริหารจัดการภายในหน่วยงาน	5.00	5.00	
4.2 ระบบการพัฒนาคณาจารย์	5.00	5.00	
คะแนนเฉลี่ยผลการประเมิน (12 ตัวบ่งชี้)	4.83	4.75	ระดับดีมาก

บทนำ

1. ข้อมูลทั่วไป

สำนักงานบริหารศูนย์แมริม เป็นหน่วยงานสนับสนุนการจัดการศึกษาและกิจกรรมของมหาวิทยาลัย มีฐานะเทียบเท่ากอง มีการบริหารงานอยู่ภายใต้การกำกับดูแลของมหาวิทยาลัย โดยมีรองอธิการบดีเป็นผู้กำกับดูแล และมีผู้อำนวยการเป็นผู้บังคับบัญชาและรับผิดชอบงาน โดยมีอำนาจและหน้าที่ ดังต่อไปนี้

(1) บริหารจัดการ สนับสนุน และอำนวยความสะดวก เพื่อให้ส่วนราชการ และส่วนงานภายในหน่วยงานภายในของมหาวิทยาลัยสามารถปฏิบัติหน้าที่ในพื้นที่จัดการศึกษาของมหาวิทยาลัย ณ ตำบลสะลงและตำบลขี้เหล็ก จังหวัดเชียงใหม่ (จำนวน 7,185 ไร่ 3 งาน 76 ตารางวา) ได้อย่างมีประสิทธิภาพ รวมทั้งเป็นศูนย์กลางในการติดต่อประสานงานทุกด้าน

(2) บริหารจัดการเกี่ยวกับบุคลากร งบประมาณ การพัสดุ สถานที่และทรัพย์สินของสำนักงานบริหารศูนย์แมริม ให้เป็นไปตามกฎหมาย กฎ ระเบียบ ประกาศ ข้อบังคับของทางราชการ และของมหาวิทยาลัย

(3) ปฏิบัติหน้าที่อื่นตามที่มหาวิทยาลัยมอบหมาย โดยแบ่งส่วนงานในสำนักงานบริหารศูนย์แมริม ซึ่งเป็นงานภายในที่มีฐานะเทียบเท่างาน ดังนี้

- (1) งานบริหารทั่วไป
- (2) งานบริการและพัฒนาพื้นที่

ในปัจจุบันสำนักงานบริหารศูนย์แมริมมีผู้ปฏิบัติงาน ทั้งหมด 19 คน จำแนกเป็น งานบริหารทั่วไป จำนวน 3 คน และ งานบริการและพัฒนาพื้นที่ จำนวน 16 คน

2. ที่ตั้ง

180 หมู่ 7 ต.ขี้เหล็ก อ.แมริม จ.เชียงใหม่ 50180

3. ปรัชญา

อนุรักษ์ทรัพยากรธรรมชาติและสิ่งแวดล้อมเพื่อการศึกษาและพัฒนาท้องถิ่น

4. วิสัยทัศน์

มุ่งพัฒนาและปลูกฝังจิตสำนึกในการอนุรักษ์ทรัพยากรธรรมชาติและสิ่งแวดล้อม และเตรียมโครงสร้างพื้นฐาน เพื่อรองรับการขยายตัวของมหาวิทยาลัยราชภัฏเชียงใหม่ในการผลิตบัณฑิตที่มีคุณภาพให้กับท้องถิ่น

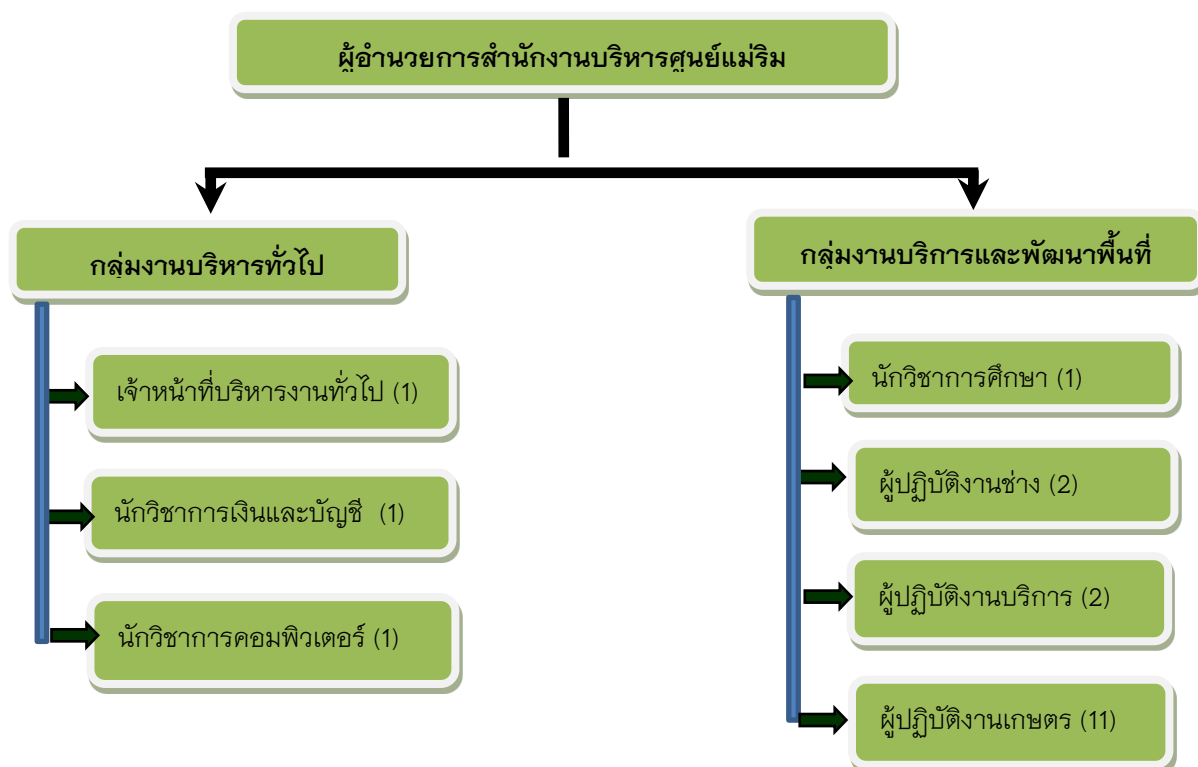
5. พันธกิจ

1. การอนุรักษ์ธรรมชาติและสิ่งแวดล้อมในพื้นที่
2. การปลูกฝังเผยแพร่จิตสำนึกในการดูแลรักษาป่าไม้เพื่อประโยชน์ของส่วนรวม
3. ร่วมกันสร้างความเข้มแข็งให้แก่ชุมชนในด้านต่างๆ ตามศักยภาพของหน่วยงาน
4. จัดทำโครงสร้างพื้นฐานรองรับการขยายตัวของมหาวิทยาลัยราชภัฏเชียงใหม่

6. วัตถุประสงค์

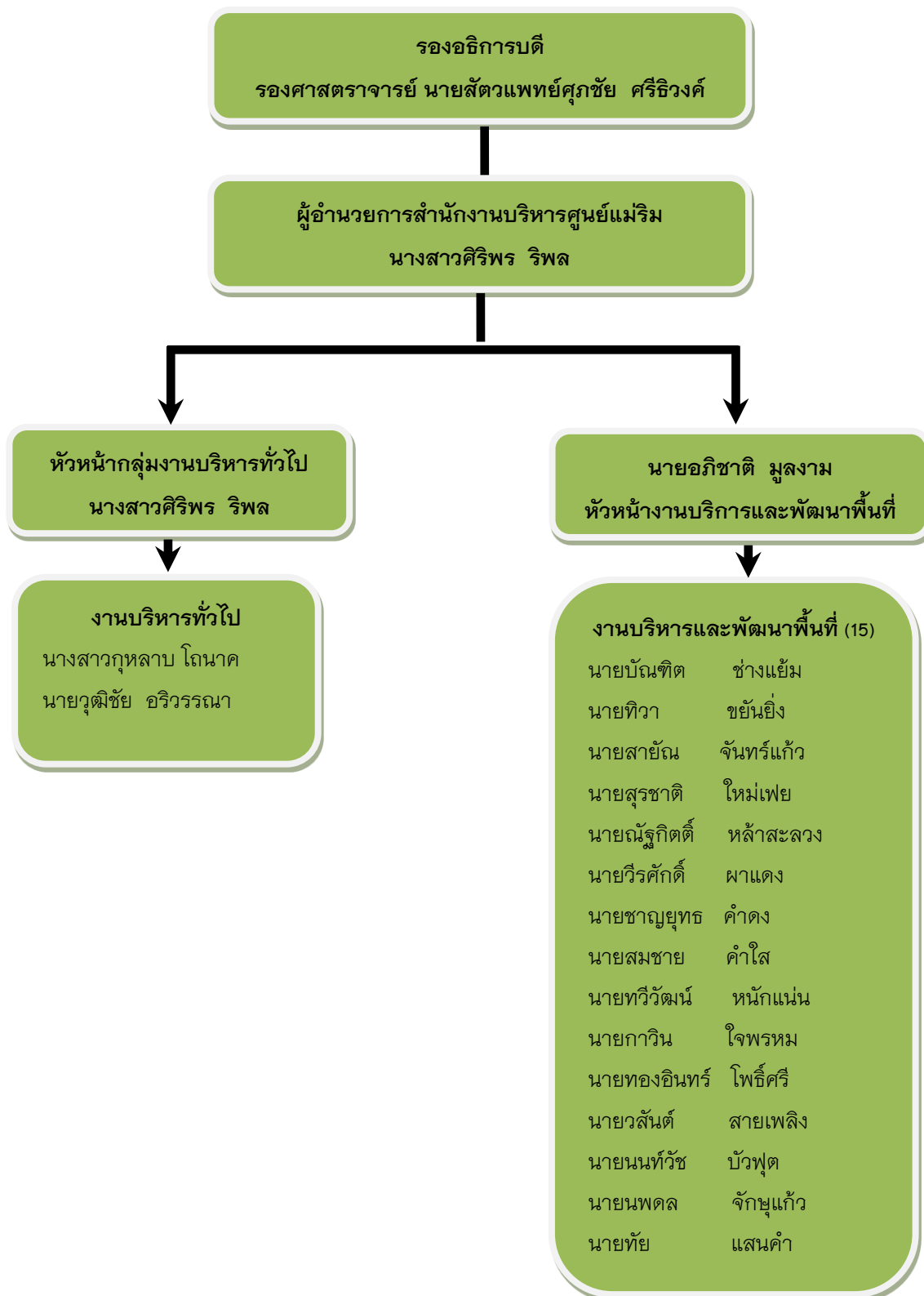
1. เพื่อพัฒนาและอนุรักษ์ธรรมชาติและสิ่งแวดล้อมในพื้นที่ของศูนย์แมริมเพื่อการศึกษา
2. เพื่อจัดสร้างและปรับปรุง บำรุงรักษาวัสดุ ครุภัณฑ์ อาคาร สถานที่ และโครงสร้างพื้นฐานของศูนย์แมริม
3. เพื่อประชาสัมพันธ์หน่วยงานและกิจกรรมของศูนย์แมริม
4. เพื่อสร้างความสัมพันธ์ระหว่างมหาวิทยาลัยกับชุมชนในการสร้างจิตสำนึกในการอนุรักษ์ธรรมชาติและสิ่งแวดล้อมใช้ประโยชน์ของพื้นที่ร่วมกัน
5. เพื่อพัฒนาสำนักงานบริหารศูนย์แมริมเพื่อสนับสนุนการดำเนินงานโครงการอันเนื่องมาจากพระราชดำริ

7. โครงสร้างองค์กร (Organization Chart) (ตามประกาศจัดตั้งสำนักงานบริหารศูนย์แมริม)



8. โครงสร้างการบริหารงาน (Administration Chart)

ปัจจุบันศูนย์แมริมหวิทยาลัยราชภัฏเชียงใหม่ มีอัตรากำลังในปีงบประมาณ 2559 ภายใต้การกำกับดูแล รองศาสตราจารย์นายสัตวแพทย์ศุภชัย ศรีธวัช รองอธิการบดี มหาวิทยาลัยราชภัฏเชียงใหม่ และนางสาวศิริพร ริพล เป็น รักษาการผู้อำนวยการสำนักงานบริหารศูนย์แมริม ปัจจุบันมีบุคลากรทั้งหมดจำนวน 19 คน รายละเอียดดังนี้



9. ผู้บริหารและบุคลากรสายสนับสนุนทั้งหมด ประจำปีงบประมาณ 2558 (จำแนกตามประเภทบุคคล)

ตารางที่ 2 จำนวนบุคลากรสายสนับสนุนทั้งหมด ประจำปีงบประมาณ 2558 (จำแนกตามประเภทบุคคล)

ประเภทบุคลากรสายสนับสนุน	จำแนกตามคุณวุฒิการศึกษา				รวม
	ต่ำกว่าปริญญาตรี	ปริญญาตรี	ปริญญาโท	ปริญญาเอก	
1. ข้าราชการ	-	-	-	-	-
2. ลูกจ้างประจำ	-	-	1	-	1
3. พนักงานมหาวิทยาลัย	13	2	1	-	16
4. พนักงานชั่วคราว	2	-	-	-	2
5. พนักงานราชการ	-	-	-	-	-
6. พนักงานลูกจ้างโครงการ	-	-	-	-	-
รวม	15	2	2	-	19

วิธีประเมิน

วัตถุประสงค์ในการประเมิน

1. ตรวจสอบและประเมินการดำเนินงานของหน่วยงานตามระบบคุณภาพและกลไกที่มหาวิทยาลัยกำหนดขึ้น โดยการวิเคราะห์เปรียบเทียบผลการดำเนินงานตามตัวบ่งชี้ในทุกองค์ประกอบคุณภาพว่าเป็นไปตามเกณฑ์และได้มาตรฐาน
2. ให้หน่วยงานทราบสถานภาพของตนเองอันจะนำไปสู่การกำหนดแนวทางในการพัฒนาคุณภาพไปสู่เป้าหมาย และเป้าประสงค์ที่ตั้งไว้
3. ให้หน่วยงานทราบจุดแข็งจุดที่ควรพัฒนา/ปรับปรุง ตลอดจนได้รับข้อเสนอแนะในการพัฒนาการดำเนินงาน เพื่อเสริมจุดแข็งแลพัฒนาจุดที่ควรปรับปรุงของหน่วยงานอย่างต่อเนื่อง

วิธีการดำเนินการ

1. คณะกรรมการฯ ประชุมวางแผนการตรวจประเมินคุณภาพภายใน ก่อนดำเนินการประเมินคุณภาพภายใน (อ้างอิงภาคผนวก ก รายงานการประชุมวางแผนการตรวจประเมิน) เพื่อจัดแบ่งหน้าที่รับผิดชอบในการดำเนินการตรวจประเมินตามองค์ประกอบตัวบ่งชี้คุณภาพ
2. คณะกรรมการฯ ศึกษาคู่มือการประกันคุณภาพการศึกษา รายงานผลการประเมินตนเอง (SAR : Self Assessment Report) และเอกสารที่เกี่ยวข้อง
3. คณะกรรมการฯ เยี่ยมชมหน่วยงาน พร้อมกับสัมภาษณ์ผู้บริหารในหน่วยงานต่างๆ

4. คณะกรรมการฯ รวบรวมข้อมูลเพิ่มเติมโดยการสัมภาษณ์ผู้บริหาร ผู้แทนบุคลากร และข้อมูลจากสื่ออื่นๆ เช่น อินเทอร์เน็ต เป็นต้น
5. คณะกรรมการฯ เปิดโอกาสให้บุคลากรส่งความเห็นเพิ่มเติม ผ่านทางจดหมายอิเล็กทรอนิกส์ถึงประธานกรรมการตรวจประเมินฯ โดยตรง
6. คณะกรรมการฯ ประชุมระดมความคิดเห็นเพื่อสรุปผลการตรวจประเมินคุณภาพการศึกษา
7. คณะกรรมการฯ รายงานผลการตรวจประเมินคุณภาพฯ ด้วยวาจาให้แก่ผู้บริหาร และบุคลากร พร้อมทั้งเปิดโอกาสให้คณะชี้แจงรายละเอียด ข้อมูลเพิ่มเติม กรณีที่มีความเห็นแตกต่างกับผลการประเมิน
8. คณะกรรมการฯ จัดทำรายงานการตรวจประเมินคุณภาพฯ เพื่อเสนอต่อมหาวิทยาลัย

วิธีการตรวจสอบความน่าเชื่อถือของข้อมูล

เพื่อให้ได้มาซึ่งข้อมูลที่มีความน่าเชื่อถือและความเที่ยงตรงของผลการประเมินคุณภาพภายในตามรายงานฉบับนี้ของ สำนักงานบริหารศูนย์แมริม คณะกรรมการจึงได้กำหนดเกณฑ์ในการตรวจประเมินคุณภาพภายใน โดยใช้เกณฑ์มาตรฐานตามองค์ประกอบและตัวชี้วัดที่กำหนดโดยสำนักงานคณะกรรมการอุดมศึกษา (สกอ.) เกณฑ์การประเมินเป็น 5 ระดับคะแนน ดังนี้

0.00 – 1.50	การดำเนินงานของสถาบัน	ต้องปรับปรุงเร่งด่วน
1.51 - 2.50	การดำเนินงานของสถาบัน	ต้องปรับปรุง
2.51 - 3.50	การดำเนินงานของสถาบัน	ระดับพอใช้
3.51 - 4.50	การดำเนินงานของสถาบัน	ระดับดี
4.51 – 5.00	การดำเนินงานของสถาบัน	ระดับดีมาก

ผลการประเมินรายตัวบ่งชี้

สำนักงานบริหารศูนย์แมริม รับการประเมินตามองค์ประกอบคุณภาพ จำนวน 4 องค์ประกอบ จำนวน 12 ตัวบ่งชี้ โดยใช้เกณฑ์การประเมินคะแนนเต็ม 5.00 คะแนน ซึ่งในปีงบประมาณ 2559 มีผลการประเมินคุณภาพการศึกษาภายใน เท่ากับ 4.75 คะแนน การดำเนินงานอยู่ในระดับดีมาก ดังนี้

ผลการประเมิน

ตาราง ป.1 ผลการประเมินคุณภาพภายใน ตามตัวบ่งชี้ตามองค์ประกอบคุณภาพ

ตัวบ่งชี้ คุณภาพ	เป้าหมาย	ประเมินตนเอง				คะแนน ประเมิน
		ผลการดำเนินงาน			ผลลัพธ์ (% หรือ สัดส่วน)	
		ตัวตั้ง				
		ตัวหาร				
ตัวบ่งชี้ 1.1	5 ข้อ	มีการดำเนินการ (1,2,3,4,5,6,7,8)		8	ข้อ	5.00
ตัวบ่งชี้ 1.2	ร้อยละ 75	31.00		ร้อยละ 100		5.00
		31.00				
ตัวบ่งชี้ 1.3	4 ข้อ	มีการดำเนินการ (1,2,3,4,5,6,7)		7	ข้อ	5.00
คะแนนเฉลี่ยรวม						5.00
ตัวบ่งชี้ 2.1	3 ข้อ	มีการดำเนินการ (1,2,3,4,5)		5	ข้อ	5.00
ตัวบ่งชี้ 2.2	4 คะแนน	4.99		4.99		4.99
		1.00				
ตัวบ่งชี้ 2.3	5 ข้อ	มีการดำเนินการ (1,2,3,4,6)		5	ข้อ	3.00
คะแนนเฉลี่ยรวม						4.33
ตัวบ่งชี้ 3.1	3 ข้อ	มีการดำเนินการ (1,2,3,4,5)		5	คะแนน	5.00
ตัวบ่งชี้ 3.2	4 ข้อ	มีการดำเนินการ (1,2,3,4,5)		5	คะแนน	4.00
ตัวบ่งชี้ 3.3	4 ข้อ	มีการดำเนินการ (1,2,3,4,5,6)		6	คะแนน	5.00
ตัวบ่งชี้ 3.4	3 ข้อ	มีการดำเนินการ (1,2,3,4,5,6)		6	คะแนน	5.00
คะแนนเฉลี่ยรวม						4.75
ตัวบ่งชี้ 4.1	3 ข้อ	มีการดำเนินการ (1,2,3,4,5,6)		6	คะแนน	5.00
ตัวบ่งชี้ 4.2	4 ข้อ	มีการดำเนินการ (1,2,3,4,5,6,7)		7	คะแนน	5.00
คะแนนเฉลี่ยรวม						5.00
รวมค่าคะแนนเฉลี่ยรวมทั้งหมด						4.75

ตาราง ป.2 ตารางวิเคราะห์ผลการประเมิน

องค์ประกอบ	จำนวนตัวบ่งชี้				ผลการประเมิน
	Input	Process	Output	คะแนนเฉลี่ย รวม	
1. ด้านประสิทธิผล	-	5.00	5.00	5.00	ระดับดีมาก
2. ด้านคุณภาพ	-	3.00	5.00	4.33	ระดับดี
3. ด้านประสิทธิภาพของการปฏิบัติงาน	5.00	4.50	5.00	4.75	ระดับดีมาก
4. ด้านการพัฒนาหน่วยงาน	5.00	5.00	-	5.00	ระดับดีมาก
รวม	5.00	4.50	3.75	4.75	ระดับดีมาก
ผลการประเมิน	ระดับดีมาก	ระดับดี	ระดับดี		

ข้อเสนอแนะในการปรับปรุงตามรายองค์ประกอบคุณภาพ

องค์ประกอบที่ 1 ด้านประสิทธิผล

จุดแข็ง:

- ไม่มี -

จุดที่ควรพัฒนา :

1. ควรพัฒนาระบบการกำกับ ติดตามและประเมินผลการดำเนินงานตามตัวชี้วัดหรือตัวบ่งชี้ของแผนกลยุทธ์และแผนปฏิบัติการประจำปี หากไม่บรรลุเป้าหมายควรวิเคราะห์ถึงสาเหตุและแนวทางแก้ไข เพื่อจะได้นำไปปรับปรุงตัวชี้วัดของแผนในปีต่อไป และรายงานผลที่ได้บรรลุเข้าวาระเพื่อพิจารณาในที่ประชุมเพื่อขอข้อเสนอแนะจากผู้บริหาร
2. ควรมีการมอบหมายผู้รับผิดชอบในการดำเนินงานตามข้อเสนอแนะที่ได้รับจากผู้บริหาร และจัดทำแผนการปรับปรุงตามข้อเสนอแนะ

ข้อเสนอแนะ :

1. หน่วยงานควรใช้รายงานผลการติดตาม ตรวจสอบ และประเมินผลงานของคณะกรรมการติดตามฯ ซึ่งแต่งตั้งโดยมหาวิทยาลัย มาใช้เป็นข้อมูลประกอบเพื่อปรับปรุงการบริหารงานอย่างเป็นรูปธรรม
2. แผนยุทธศาสตร์ควรกำหนดตัวชี้วัดความสำเร็จของแต่ละกลยุทธ์และค่าเป้าหมายของตัวชี้วัดเพื่อวัดระดับความสำเร็จของการดำเนินงานตามกลยุทธ์

องค์ประกอบที่ 2 ด้านคุณภาพ

จุดแข็ง:

1. หน่วยงานสามารถดำเนินงานให้มีความสอดคล้องตามพันธกิจในการสร้างความเข้มแข็งแก่ชุมชนโดยรอบของมหาวิทยาลัย ภายใต้อัตรากำลังที่มีจำกัดได้อย่างมีประสิทธิภาพ
2. การดำเนินงานของหน่วยงานที่มีประสิทธิภาพส่งผลให้ได้รับความพึงพอใจสูงสุดในด้านเจ้าหน้าที่ผู้ให้บริการ และด้านคุณภาพการให้บริการภายใต้อัตรากำลังที่มีอย่างจำกัด

จุดที่ควรพัฒนา :

1. การพัฒนาบุคลากรเพื่อให้ความรู้ที่หลากหลายแก่ชาวบ้านในชุมชนรอบมหาวิทยาลัย เช่น การใช้พลังงานทดแทน การทำเกษตรอินทรีย์ อันเป็นการรักษาสิ่งแวดล้อมและเสริมสร้างความสัมพันธ์ระหว่าง มหาวิทยาลัยกับชุมชนให้แน่นแฟ้นยิ่งขึ้น
2. การแก้ไขระบบน้ำให้มีประสิทธิภาพดียิ่งขึ้น และเพียงพอต่อความต้องการของผู้รับบริการ

3. จุดติดตั้งหลอดไฟฟ้ามีมากเพียงพอ แต่ขอเพิ่มระยะเวลาในการเปิดเพื่อให้ความส่องสว่างในช่วงเวลากลางคืน และเพิ่มจุดการเปิดไฟให้มากยิ่งขึ้นในบริเวณโดยรอบของหอพักหรือบริเวณใกล้เคียง

องค์ประกอบที่ 3 ด้านประสิทธิภาพของการปฏิบัติงาน

จุดแข็ง:

1. มีการกำหนดประเด็นความรู้และเป้าหมายการจัดการความรู้ที่สอดคล้องกับพันธกิจของหน่วยงาน และแผนกลยุทธ์ของหน่วยงานอย่างชัดเจน
2. หน่วยงานให้ความสำคัญกับการพัฒนาความรู้ด้านการบริหารความเสี่ยง

จุดที่ควรพัฒนา :

1. ควรมีการส่งเสริมให้มีเครือข่ายด้านการจัดการความรู้ทั้งระหว่างหน่วยงานภายในและภายนอกมหาวิทยาลัย
2. ควรนำผลการรายงานการบริหารความเสี่ยงในปีงบประมาณ 2559 ไปใช้ในการวิเคราะห์ความเสี่ยงและจัดทำแผนการบริหารความเสี่ยงปี 2560
3. การจัดทำแผนการบริหารความเสี่ยงของปีงบประมาณ 2560 ค่อนข้างล่าช้า ควรพิจารณาการบริหารความเสี่ยงรวมกับการพิจารณาการจัดทำแผนการปฏิบัติงานและแผนงบประมาณประจำปี เนื่องจากหากมีโครงการกิจกรรมใดที่ต้องการจัดขึ้นเพื่อตอบสนองความเสี่ยง จะได้พิจารณางบประมาณสนับสนุนการจัดการความเสี่ยงในปีงบประมาณนั้นด้วย

ข้อเสนอแนะ:

1. การระบุความเสี่ยงเพื่อเข้าสู่การบริหารความเสี่ยง ควรร่วมกันวิเคราะห์ความเสี่ยงที่สำคัญเกี่ยวข้องกับวัตถุประสงค์หลักหน่วยงาน ซึ่งเป็นความเสี่ยงที่ยังไม่เกิดขึ้น หรือเกิดขึ้นแล้วในอดีตแต่หน่วยงานต้องการหาวิธีการจัดการความเสี่ยง ซึ่งไม่จำเป็นต้องมีเพียง 3 ประเภทความเสี่ยง
2. การจัดทำแผนการบริหารความเสี่ยง จากลำดับคะแนนของผลการประเมินระดับความรุนแรงของความเสี่ยง ผู้บริหารหน่วยงานควรพิจารณาระดับความเสี่ยงที่ยอมรับได้ เพื่อจัดทำแผนการบริหารความเสี่ยงสำหรับทุกความเสี่ยงที่มีค่าคะแนนเกินกว่าระดับความเสี่ยงที่ผู้บริหารยอมรับได้
3. ในการประชุมวาระการพิจารณาการรายงานผลการใช้จ่ายงบประมาณประจำปี 2559 ควรมีการวิเคราะห์ผลการใช้จ่ายเงิน ความเหมาะสมความคุ้มค่าของการใช้งบประมาณในโครงการกิจกรรมในการตั้งงบประมาณ ปัญหาและอุปสรรคที่เกิดขึ้นในปี 2559 เพื่อเป็นแนวทางในการขอตั้งงบประมาณปี 2560

องค์ประกอบที่ 4 ด้านการพัฒนาหน่วยงาน

จุดแข็ง:

มีการจัดทำแผนพัฒนาบุคลากร ปี 2559 มีความสอดคล้องกับพันธกิจและแผนพัฒนาบุคลากร ระยะ 5 ปี พ.ศ. 2559 – 2563 อย่างชัดเจน

จุดที่ควรพัฒนา :

ควรมีการพัฒนากระบวนการฐานข้อมูลสารสนเทศของหน่วยงานให้ครอบคลุมทุกด้านที่เกี่ยวข้อง เพื่อให้ระบบฐานข้อมูลสารสนเทศมีความต่อเนื่อง และมีประสิทธิภาพมากยิ่งขึ้น

ข้อเสนอแนะทั่วไป :

1. การตั้งค่าเป้าหมายเพื่อวัดความสำเร็จของการดำเนินงาน ควรตั้งให้สอดคล้องกับการดำเนินงานของหน่วยงาน และให้มีความท้าทาย
2. มหาวิทยาลัยควรแต่งตั้งคณะกรรมการด้านประกันคุณภาพการศึกษาของหน่วยงาน สายสนับสนุนเพื่อขับเคลื่อนและพัฒนาระบบและกลไกการประกันคุณภาพที่สอดคล้องกับพันธกิจของหน่วยงานสายสนับสนุน
3. มหาวิทยาลัยควรพิจารณากรอบอัตรากำลังให้กับหน่วยงานสายสนับสนุนซึ่งจะมีผลต่อคุณภาพการให้บริการของหน่วยงาน และอาจส่งผลกระทบต่อประสิทธิภาพของการจัดการศึกษาของมหาวิทยาลัยได้
4. หน่วยงานสายสนับสนุน ควรคัดสรรแนวปฏิบัติที่ดีในแต่ละกิจกรรมที่เกิดขึ้นในการปฏิบัติงานด้านประกันคุณภาพการศึกษา และเผยแพร่ให้หน่วยงานอื่นไปใช้ประโยชน์ ซึ่งอาจได้มาจากการจัดกิจกรรมการจัดการความรู้

ข้อเสนอแนะจากการสัมภาษณ์

จุดเด่น

1. บุคลากรของสำนักงานบริหารศูนย์แม่ริม มีความเป็นกันเอง มีความความเสียสละ และมีความเต็มใจในการให้บริการ
2. ชุมชนโดยรอบมีความประทับใจที่ได้ทำงานร่วมกับหน่วยงาน
3. นักศึกษามีความประทับใจในสภาพความเป็นอยู่ในที่สำนักงานบริหารศูนย์แม่ริมที่ได้บริหารจัดการให้กับนักศึกษา
4. เจ้าหน้าที่ให้บริการดีมาก ให้ความช่วยเหลือนอกเวลาทำงาน เสียสละ ทุ่มเท

ข้อเสนอแนะ

บุคลากร

งบประมาณการพัฒนาบุคลากรต่อคน ไม่เพียงพอ ต่อการเข้ารับการอบรม

ผู้มีส่วนได้ส่วนเสีย

1. สำนักงานบริหารศูนย์แมริม ควรพิจารณาติดตั้งระบบไฟฟ้าแสงสว่างในจุดที่อาจเป็นอันตรายต่อนักศึกษา
2. สำนักงานบริหารศูนย์แมริม ควรประสานงานกับคณะวิชาเพื่อร่วมทำกิจกรรมบริการวิชาการ เช่น ด้านการทำเกษตรอินทรีย์ ด้านระบบสูบน้ำด้วยพลังงานแสงอาทิตย์ ให้กับชุมชนโดยรอบหน่วยงาน
3. สำนักงานบริหารศูนย์แมริม ควรจัดทำมาตรการอนุรักษ์พลังงานไฟฟ้าอย่างเป็นรูปธรรม และเผยแพร่ให้รับทราบโดยทั่วกัน
4. มหาวิทยาลัยควรพิจารณาเรื่องคุณภาพน้ำที่ใช้ภายในมหาวิทยาลัย ซึ่งมีผลกระทบต่อผู้ใช้บริการของมหาวิทยาลัย

รูปภาพประกอบกิจกรรม

	
<p>ต้อนรับคณะกรรมการ</p>	<p>ต้อนรับคณะกรรมการ</p>
	
<p>สัมภาษณ์ผู้บริหาร</p>	<p>สัมภาษณ์ผู้บริหาร</p>
	
<p>สัมภาษณ์บุคลากร</p>	<p>สัมภาษณ์บุคลากร</p>
	
<p>ตรวจสอบเอกสาร</p>	<p>ตรวจสอบเอกสาร</p>

รูปภาพประกอบกิจกรรม

	
ตรวจสอบเอกสาร	ตรวจสอบเอกสาร
	
สรุปผลการตรวจประเมิน	สรุปผลการตรวจประเมิน
	
สรุปผลการตรวจประเมิน	สรุปผลการตรวจประเมิน
	
บันทึกภาพร่วมกัน	บันทึกภาพร่วมกัน