



## รายงานผล

การตรวจประเมินคุณภาพการศึกษาภายใน  
คณะมนุษยศาสตร์และสังคมศาสตร์  
มหาวิทยาลัยราชภัฏเชียงใหม่ ประจำปีการศึกษา 2558

วันอังคาร ที่ 11 ตุลาคม พ.ศ. 2559

เสนอต่อ

มหาวิทยาลัยราชภัฏเชียงใหม่

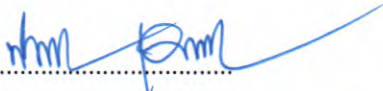
หนังสือรับรองผลการประเมินคุณภาพการศึกษาภายใน  
ประจำปีการศึกษา 2558 ระดับคณะ วิทยาลัย  
คณะมนุษยศาสตร์และสังคมศาสตร์ มหาวิทยาลัยราชภัฏเชียงใหม่

คณะกรรมการประเมินขอรับรองว่าได้ทำการประเมินคุณภาพการศึกษาภายใน  
คณะมนุษยศาสตร์และสังคมศาสตร์ มหาวิทยาลัยราชภัฏเชียงใหม่ ในวันที่ 11 เดือนตุลาคม พ.ศ 2559  
โดยได้ตรวจสอบข้อมูลประกอบการตัดสินผลการวิเคราะห์รายงานการประเมินตนเอง จากหลักฐาน  
อ้างอิงต่าง ๆ และผู้มีส่วนเกี่ยวข้อง คณะกรรมการประเมินเห็นชอบกับรายงานผลการประเมินคุณภาพ  
การศึกษาภายในฉบับนี้ ทุกประการ จึงได้ลงลายมือชื่อไว้เป็นหลักฐาน ดังนี้



.....  
(รองศาสตราจารย์เพ็ญรัตน์ หงษ์วิทยากร)

ประธานคณะกรรมการ



.....  
(รองศาสตราจารย์พิชญ์ เจียวคุณ)

กรรมการ



.....  
(อาจารย์ ดร.พีระพงศ์ ตริยเจริญ)

กรรมการ



.....  
(อาจารย์มาลี คงวรรณนิติ)

กรรมการ



.....  
(อาจารย์ ดร.ปิยวรรณ สิริประเสริฐศิลป์)

กรรมการ



.....  
(นางสาวพยอมรัก กันตียะ)

ผู้ช่วยกรรมการและเลขานุการ

## บทสรุปผู้บริหาร โดยคณะกรรมการ

คณะกรรมการประเมินคุณภาพภายในได้ดำเนินการตรวจประเมินคุณภาพการศึกษาของคณะมนุษยศาสตร์และสังคมศาสตร์ ประจำปีการศึกษา 2558 วันที่ 5 ตุลาคม 2559 ตามรายองค์ประกอบและตัวบ่งชี้ของ สกอ. (จำนวน 13 ตัวบ่งชี้) พบว่า ในภาพรวมคณะมนุษยศาสตร์และสังคมศาสตร์ มีผลการประเมินอยู่ในระดับ **2.31** ซึ่งจัดอยู่ในเกณฑ์คุณภาพ ปรับปรุง โดยมีจำนวน 2 องค์ประกอบ อยู่ในระดับพอใช้ และมีจำนวน 3 องค์ประกอบ อยู่ในระดับปรับปรุง ดังผลการประเมินในตารางที่ 1

ตารางที่ 1 สรุปผลการประเมินรวมทุกตัวบ่งชี้

องค์ประกอบ	คะแนนประเมินเฉลี่ย		ผลการประเมิน
	ตนเอง	กรรมการ	
<b>1. การผลิตบัณฑิต</b>	<b>2.64</b>	<b>1.79</b>	<b>ปรับปรุง</b>
1.1 ผลการบริหารจัดการหลักสูตรโดยรวม	2.59	2.51	
1.2 อาจารย์ประจำคณะที่มีคุณวุฒิ ป.เอก	2.08	2.08	
1.3 อาจารย์ประจำคณะที่ดำรงตำแหน่งทางวิชาการ	1.19	1.14	
1.4 จำนวนนักศึกษาเต็มเวลาเทียบเท่าต่อจำนวนอาจารย์ประจำ	0.00	0.00	
1.5 การบริการนักศึกษาระดับ ป.ตรี	5.00	3.00	
1.6 กิจกรรมนักศึกษาระดับ ป.ตรี	5.00	2.00	
<b>2. การวิจัย</b>	<b>3.55</b>	<b>3.14</b>	<b>พอใช้</b>
2.1 ระบบและกลไกการบริหารและพัฒนางานวิจัยหรืองานสร้างสรรค์	5.00	3.00	
2.2 เงินสนับสนุนวิจัยและงานสร้างสรรค์	5.00	5.00	
2.3 ผลงานทางวิชาการของอาจารย์ประจำและนักวิจัย	0.66	1.31	
<b>3. การบริการวิชาการ</b>	<b>4.00</b>	<b>2.00</b>	<b>ปรับปรุง</b>
3.1 การบริการวิชาการแก่สังคม	4.00	2.00	
<b>4. การทำนุบำรุงศิลปะและวัฒนธรรม</b>	<b>5.00</b>	<b>3.00</b>	<b>พอใช้</b>
4.1 ระบบและกลไกการทำนุบำรุงศิลปะและวัฒนธรรม	5.00	3.00	
<b>5. การบริหารจัดการ</b>	<b>5.00</b>	<b>2.50</b>	<b>ปรับปรุง</b>
5.1 การบริหารของคณะเพื่อกำกับติดตามผลลัพธ์ตามพันธกิจกลุ่มสถาบัน และเอกลักษณ์ของคณะ	5.00	2.00	
5.2 ระบบกำกับการประกันคุณภาพหลักสูตร	5.00	3.00	
<b>คะแนนเฉลี่ยผลการประเมิน (13 ตัวบ่งชี้)</b>	<b>3.50</b>	<b>2.31</b>	<b>ปรับปรุง</b>

## บทนำ

### ชื่อหน่วยงาน

คณะมนุษยศาสตร์และสังคมศาสตร์ มหาวิทยาลัยราชภัฏเชียงใหม่

### ประวัติความเป็นมาโดยย่อ

คณะมนุษยศาสตร์และสังคมศาสตร์ มหาวิทยาลัยราชภัฏเชียงใหม่รับผิดชอบจัดการเรียนการสอนในสาขาวิชามนุษยศาสตร์ สังคมศาสตร์ และการศึกษา โดยขึ้นตรงต่อรองอธิการบดีฝ่ายวิชาการ โดยในระยะที่ยังเป็นวิทยาลัยครูเชียงใหม่ได้จัดรูปแบบการบริหารงานวิชาการ เรียกว่า หมวดวิชา เช่น หมวดวิชาภาษาอังกฤษ หมวดวิชาสังคมศึกษา และหมวดวิชาศิลปะ เป็นต้น ในการบริหารงานมีหัวหน้าหมวดวิชาเป็นผู้บริหารงาน และขึ้นตรงต่อรองผู้อำนวยการฝ่ายวิชาการรับผิดชอบจัดการเรียนการสอนในระดับประกาศนียบัตรวิชาการศึกษา (ป.กศ.) ประกาศนียบัตรวิชาการศึกษาชั้นสูง (ป.กศ. สูง) และประกาศนียบัตรประโยคครูประถม (ป.ป.) นับตั้งแต่ ปี พ.ศ. 2498 ตลอดมา

พ.ศ. 2518 มีการประกาศใช้พระราชบัญญัติวิทยาลัยครู พ.ศ.2518 มีผลให้การบริหารของวิทยาลัยครูทุกแห่งขึ้นกับสภากาการศึกษา ในปี พ.ศ. 2519 ได้มีประกาศให้ใช้หลักสูตรการศึกษาของสถาบันการศึกษา และในปีเดียวกันนี้ คณะมนุษยศาสตร์และสังคมศาสตร์ได้เปิดสอนระดับปริญญาตรีวิชาเอกภาษาไทยจากการประกาศใช้พระราชบัญญัติวิทยาลัยครู คณะมนุษยศาสตร์และสังคมศาสตร์ได้ก่อตั้งคณะวิชาขึ้นในปี พ.ศ.2520 โดยรวมหมวดวิชาต่าง ๆ ที่มีอยู่เดิม และเรียกชื่อเป็นภาควิชาและโปรแกรมวิชา มีหัวหน้าคณะวิชาและหัวหน้าภาคเป็นผู้บริหาร ประกอบด้วย 11 ภาควิชา และ 2 โปรแกรมวิชา

พ.ศ. 2538 มีการประกาศใช้พระราชบัญญัติสถาบันราชภัฏ พ.ศ. 2538 มีผลทำให้มีการเปลี่ยนชื่อจากวิทยาลัยครูเชียงใหม่ เป็นสถาบันราชภัฏเชียงใหม่ พร้อมกับการเปลี่ยนแปลงรายละเอียดการบริหารงานคณะวิชา โดยเรียกชื่อใหม่ว่าคณะมนุษยศาสตร์และสังคมศาสตร์ ยกเลิกการบริหารแบบภาควิชาเป็นการบริหารแบบโปรแกรมวิชา มีคณบดีเป็นผู้บริหารคณะ และประธานโปรแกรมวิชาเป็นผู้บริหารโปรแกรมวิชา ประกอบด้วย 16 โปรแกรมวิชาและ 4 หมู่วิชา

พ.ศ. 2542 ได้มีการปรับเปลี่ยนการบริหารงานภายในคณะอีกครั้งหนึ่ง โดยลดและเพิ่มจำนวนโปรแกรมวิชา เพื่อให้เกิดความคล่องตัวในการบริหาร และเพื่อให้สอดคล้องกับการบริหารหลักสูตรที่พัฒนาใหม่และในปี พ.ศ. 2547 ได้เปิดสอนในระดับบัณฑิตศึกษา จำนวน 2 หลักสูตร คือ

1. หลักสูตรศิลปศาสตรมหาบัณฑิตสาขาวิชาภาษาไทย
2. หลักสูตรศิลปศาสตรมหาบัณฑิตสาขาวิชาภาษาอังกฤษ

พ.ศ. 2549 มีการกำหนดสาขาวิชาภายในคณะมนุษยศาสตร์และสังคมศาสตร์ และแบ่งออกเป็น 2 ภาควิชา ดังนี้

1. ภาควิชามนุษยศาสตร์ มี 11 สาขาวิชา
2. ภาควิชาสังคมศาสตร์ มี 6 สาขาวิชา

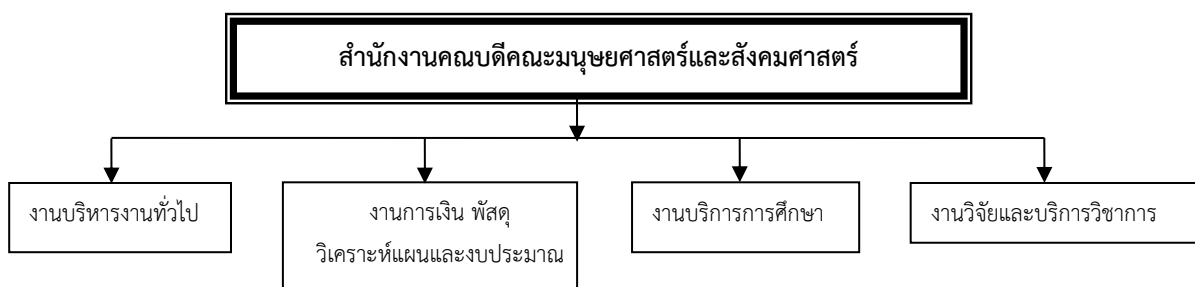
พ.ศ. 2551 ได้เปิดสอนในระดับบัณฑิตศึกษาเพิ่มอีกจำนวน 2 หลักสูตร ได้แก่

1. หลักสูตรรัฐประศาสนศาสตรมหาบัณฑิต สาขาวิชานโยบายสาธารณะ
2. หลักสูตรศิลปศาสตรมหาบัณฑิต สาขาวิชาการจัดการท่องเที่ยวอย่างยั่งยืน

ในปี พ.ศ. 2552 มหาวิทยาลัยได้ออกประกาศเรื่อง การจัดตั้งสาขาวิชาในภาควิชาหรือคณะของ มหาวิทยาลัยราชภัฏเชียงใหม่ ทำให้คณะปรับเปลี่ยนสาขาวิชาภายในคณะให้เป็นไปตามประกาศ มีการกำหนดสาขาวิชาภายในคณะมนุษยศาสตร์และสังคมศาสตร์อีกครั้งและแบ่งออกเป็น 2 ภาควิชา ดังนี้

ภาควิชามนุษยศาสตร์	ภาควิชาสังคมศาสตร์
<ul style="list-style-type: none"> <li>● สาขาวิชาภาษาไทย</li> <li>● สาขาวิชาภาษาตะวันออก</li> <li>● สาขาวิชาภาษาตะวันตก</li> <li>● สาขาวิชาดนตรีและศิลปะการแสดง</li> <li>● สาขาวิชาศิลปกรรม</li> <li>● สาขาวิชาสารสนเทศศาสตร์</li> </ul>	<ul style="list-style-type: none"> <li>● สาขาวิชาการพัฒนาชุมชน</li> <li>● สาขาวิชาภูมิศาสตร์</li> <li>● สาขาวิชาสหวิทยาการสังคม</li> <li>● สาขาวิชานิติศาสตร์</li> </ul>

ในเดือนกันยายน พ.ศ. 2555 ได้ยุบเลิกภาควิชาในคณะมนุษยศาสตร์และสังคมศาสตร์ แต่ยังคงมีการบริหารโดยสาขาวิชาเช่นเดิม และมีการแบ่งส่วนราชการในคณะเป็นสำนักงานคณบดี ดังนี้



ในเดือนมกราคม พ.ศ. 2558 ได้ประกาศภาควิชาในคณะมนุษยศาสตร์และสังคมศาสตร์ และมีการแบ่งส่วนราชการในคณะเป็นสำนักงานคณบดี ดังนี้

1. ภาควิชาภาษาตะวันตก
2. ภาควิชาภาษาตะวันออก

3. ภาควิชาภาษาไทย
4. ภาควิชาดนตรีและศิลปะการแสดง
5. ภาควิชาศิลปกรรม
6. ภาควิชาสารสนเทศศาสตร์
7. ภาควิชาการท่องเที่ยวและการโรงแรม
8. ภาควิชาการพัฒนาชุมชน
9. ภาควิชานิติศาสตร์
10. ภาควิชาภูมิศาสตร์
11. ภาควิชารัฐประศาสนศาสตร์
12. ภาควิชาสังคมและวัฒนธรรม

### สถานที่ตั้ง

บริเวณจตุราคาร ศูนย์เวียงบัว ตั้งอยู่เลขที่ 202 ถนนช้างเผือก  
ตำบลช้างเผือก อำเภอเมือง จังหวัดเชียงใหม่ 50300  
โทรศัพท์ : 053-885700-74 โทรสาร : 053-885709  
Website : [www.human.cmru.ac.th](http://www.human.cmru.ac.th)  
e-Mail : humanoffice@cmru.ac.th

### ปรัชญา (Philosophy)

สร้างคนให้เป็นมนุษย์อย่างสมบูรณ์

### วิสัยทัศน์ (Vision)

ภายในปี 2559 คณะมนุษยศาสตร์และสังคมศาสตร์มุ่งพัฒนาองค์ความรู้ สร้างเครือข่ายชุมชน  
ทางภาษา ศิลปวัฒนธรรม เพื่อเข้าสู่ประชาคมอาเซียน

### พันธกิจ (Mission)

คณะมนุษยศาสตร์และสังคมศาสตร์มีการดำเนินงานบรรลุตามวัตถุประสงค์และนำไปสู่วิสัยทัศน์ที่  
กว้างไกล จึงได้กำหนดพันธกิจหลัก ดังนี้

1. ผลิตบัณฑิตสาขามนุษยศาสตร์ สังคมศาสตร์ และสาขาที่เกี่ยวข้อง
2. ส่งเสริมการวิจัยเพื่อสร้างองค์ความรู้และการวิจัยเพื่อพัฒนาท้องถิ่น
3. ทำนุบำรุงศิลปวัฒนธรรมไทยและท้องถิ่น เสริมสร้างความรู้ ความเข้าใจ ความสำนึก และ  
ความภูมิใจในวัฒนธรรมไทยและท้องถิ่น
4. ให้บริการวิชาการแก่สังคม และพัฒนาภูมิปัญญาท้องถิ่น

5. สนับสนุนการผลิตบัณฑิตสาขาการศึกษา
6. สร้างความเป็นเลิศทางด้านภาษา

### ค่านิยมหลัก (Core value)

ค่านิยมหลักของคณะมนุษยศาสตร์และสังคมศาสตร์ คือ WISDOM

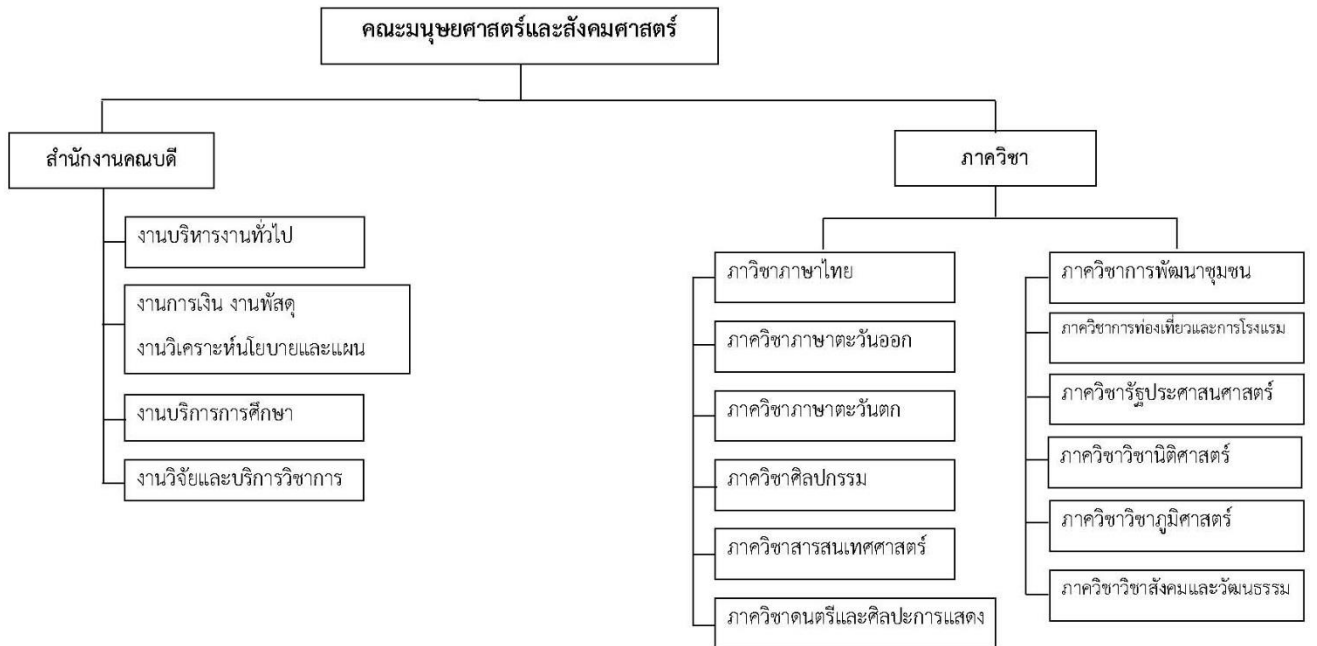
W	Worldwide	มีความคิด มุมมองกว้างไกล
I	Intellectual	สร้างปัญญาไทย ท้องถิ่น สู่สากล
S	Service Mind	เป็นคนมีจิตอาสา จิตบริการ
D	Diversity	ประสานความหลากหลาย ยอมรับความแตกต่าง
O	Opportunity	เสริมสร้างและให้โอกาสแก่ท้องถิ่น
M	Moral	มีศีลธรรม คุณธรรมประจำตน

### อัตลักษณ์ (Identity)

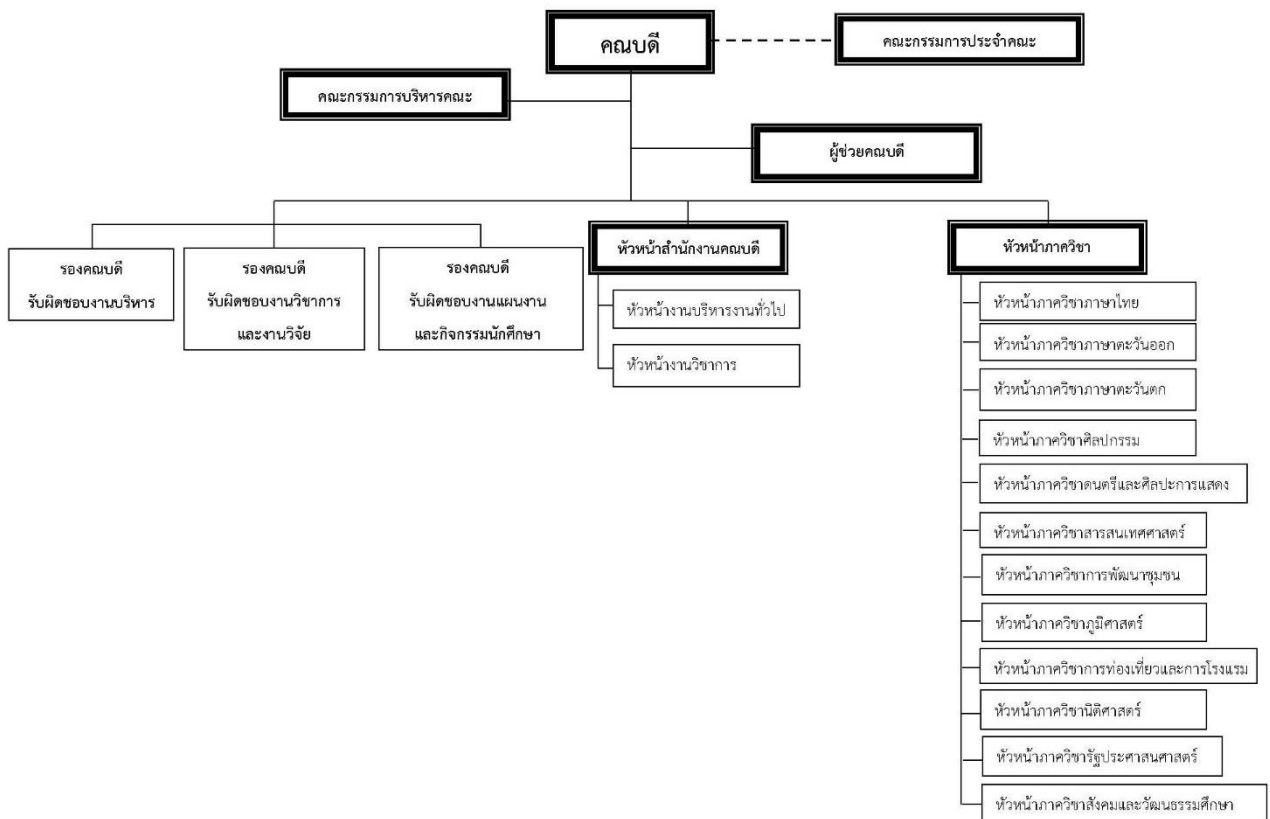
คนดี มีอาชีพ

โครงสร้างองค์กร และโครงสร้างการบริหารงาน

โครงสร้างองค์กร (Organization Chart)



โครงสร้างการบริหารงาน (Administration Chart)





## รายชื่อผู้บริหาร

### ผู้บริหารคณะมนุษยศาสตร์และสังคมศาสตร์

- |  |                     |
|--|---------------------|
| 1. คณบดีคณะมนุษยศาสตร์และสังคมศาสตร์             | ประธานกรรมการ       |
| 2. รองคณบดีฝ่ายบริหาร                            | กรรมการ             |
| 3. รองคณบดีฝ่ายวิชาการ                           | กรรมการ             |
| 4. รองคณบดีฝ่ายแผนงานและกิจการนักศึกษา           | กรรมการ             |
| 5. ผู้ช่วยคณบดีฝ่ายวิเทศสัมพันธ์และประชาสัมพันธ์ | กรรมการ             |
| 6. รักษาการหัวหน้าสำนักงานคณบดี                  | กรรมการและเลขานุการ |
| 7. นางสาวกัลยกร สุสิงโสด                         | ผู้ช่วยเลขานุการ    |

## หลักสูตรและสาขาวิชาที่เปิดสอน

ตารางที่ 1 รายชื่อหลักสูตรและสาขาวิชาที่เปิดสอน 19 หลักสูตร (จำแนกตามประเภทการจัดการศึกษา)

ลำดับที่	ชื่อหลักสูตร/สาขาวิชา		ระดับการศึกษา
1	ศิลปศาสตรบัณฑิต (4 ปี)	ดุริยางค์ไทย	ระดับปริญญาตรี
2	ศิลปศาสตรบัณฑิต (4 ปี)	ดุริยางค์สากล	
3	ศิลปศาสตรบัณฑิต (4 ปี)	ภาษาเกาหลี	
4	ศิลปศาสตรบัณฑิต (4 ปี)	ภาษาจีน	
5	ศิลปศาสตรบัณฑิต (4 ปี)	ภาษาญี่ปุ่น	
6	ศิลปศาสตรบัณฑิต (4 ปี)	ภาษาไทย	
7	ศิลปศาสตรบัณฑิต (4 ปี)	ภาษาฝรั่งเศสธุรกิจ	
8	ศิลปศาสตรบัณฑิต (4 ปี)	ภาษาอังกฤษ	
9	ศิลปศาสตรบัณฑิต (4 ปี)	ภาษาอังกฤษธุรกิจ	
10	ศิลปศาสตรบัณฑิต (4 ปี)	ออกแบบประยุกต์ศิลป์	
11	ศิลปศาสตรบัณฑิต (4 ปี)	นาฏศิลป์และการละคร	
12	ศิลปศาสตรบัณฑิต (4 ปี)	สารสนเทศศาสตร์	
13	ศิลปศาสตรบัณฑิต (4 ปี)	การท่องเที่ยวและการโรงแรม	
14	ศิลปศาสตรบัณฑิต (4 ปี)	การพัฒนาชุมชน	
15	ศิลปศาสตรบัณฑิต (4 ปี)	วัฒนธรรมศึกษา	
16	รัฐประศาสนศาสตรบัณฑิต (4 ปี)	รัฐประศาสนศาสตร์	
17	นิติศาสตรบัณฑิต (4 ปี)	นิติศาสตร์	
18	วิทยาศาสตร์บัณฑิต (4 ปี)	ภูมิสารสนเทศ	
19	ศิลปศาสตรมหาบัณฑิต	ภาษาไทย	ระดับปริญญาโท

## จำนวนนักศึกษาปัจจุบัน 2558

จำนวนนักศึกษา ปีการศึกษา 2558 (ข้อมูล ณ ภาคเรียนที่ 2/2558)

ตารางที่ 2 จำนวนนักศึกษา ปีการศึกษา 2558 จำแนกตามสาขาวิชาและระดับการศึกษา

หลักสูตรวิชา	ปริญญาตรี	ปริญญาโท	ผลรวมทั้งหมด
ดุริยางค์ไทย	65	-	65
ดุริยางค์สากล	145	-	145
ภาษาเกาหลี	168	-	168
ภาษาจีน	242	-	242
ภาษาญี่ปุ่น	199	-	199
ภาษาไทย	324	-	324
ภาษาฝรั่งเศสธุรกิจ	78	-	78
ภาษาอังกฤษ	229	-	229
ภาษาอังกฤษธุรกิจ	145	-	145
ออกแบบประยุกต์ศิลป์	174	-	174
นาฏศิลป์และการละคร	60	-	60
สารสนเทศศาสตร์	184	-	184
การท่องเที่ยวและการโรงแรม	924	-	924
การพัฒนาชุมชน	582	-	582
วัฒนธรรมศึกษา	148	-	148
รัฐประศาสนศาสตร์	583	-	583
นิติศาสตร์	414	-	414
ภูมิสารสนเทศ	129	-	129
ภาษาไทย(ป.โท)	-	28	28
<b>รวมทั้งหมด</b>	<b>4,838</b>	<b>28</b>	<b>4,866</b>

### จำนวนอาจารย์ประจำ

ตารางที่ 3 สรุปจำนวนอาจารย์ประจำทั้งหมดที่ปฏิบัติงานจริงและลาศึกษาต่อ ประจำปีการศึกษา 2558 จำแนกตามคุณวุฒิ และตำแหน่งทางวิชาการ

ภาควิชา	จำแนกตามคุณวุฒิ และตำแหน่งทางวิชาการ																		
	ปริญญาตรี				ปริญญาโท				ปริญญาเอก				รวม				รวมทั้งหมด	ปฏิบัติงานจริง	ลาศึกษาต่อ
	อ.	ผศ.	รศ.	ศ.	อ.	ผศ.	รศ.	ศ.	อ.	ผศ.	รศ.	ศ.	อ.	ผศ.	รศ.	ศ.			
คณะมนุษยศาสตร์และสังคมศาสตร์	4	-	-	-	118	17	1	-	22	6	-	-	144	3	1	-	168	156	12
รวม	4	-	-	-	118	17	1	-	22	6	-	-	144	3	1	-	168	156	12

ข้อมูล ณ วันที่ 31 กรกฎาคม 2558

### หมายเหตุ การนับจำนวนอาจารย์ประจำ

ระยะเวลาการทำงาน	การนับจำนวนอาจารย์
9-12 เดือน	คิดเป็น 1 คน
6 เดือนขึ้นไป แต่ไม่ถึง 9 เดือน	คิดเป็น 0.5 คน
น้อยกว่า 6 เดือน	ไม่สามารถนับได้

บุคลากรสายสนับสนุนทั้งหมด ประจำปีการศึกษา 2558 (จำแนกตามประเภทบุคคล)

ตารางที่ 4 จำนวนบุคลากรสายสนับสนุนทั้งหมด ประจำปีการศึกษา 2558 (จำแนกตามประเภทบุคคล)

ประเภทบุคลากร สายสนับสนุน	จำแนกตามคุณวุฒิการศึกษา				รวม
	ต่ำกว่าปริญญาตรี	ปริญญาตรี	ปริญญาโท	ปริญญาเอก	
1. ข้าราชการ	-	-	-	-	-
2. ลูกจ้างประจำ	-	-	-	-	-
3. พนักงานมหาวิทยาลัย	-	11	3	-	14
4. พนักงานชั่วคราว	-	-	-	-	-
5. พนักงานราชการ	-	2	-	-	2
6. พนักงานลูกจ้างโครงการ	-	-	-	-	-
<b>รวม</b>	-	13	3	-	16

#### ข้อมูลบัณฑิต

ปีการศึกษา 2558 คณะมนุษยศาสตร์และสังคมศาสตร์ มีนักศึกษาที่สำเร็จการศึกษา จำนวน 1,265 คน ดังนี้

ตารางที่ 5 จำนวนนักศึกษาที่สำเร็จการศึกษา ประจำปีการศึกษา 2558

ลำดับที่	ชื่อหลักสูตร/สาขาวิชา	จำนวน (คน)
1	ดุริยางค์ไทย	17
2	ดุริยางค์สากล	24
3	ภาษาเกาหลี	22
4	ภาษาจีน	39
5	ภาษาญี่ปุ่น	89
6	ภาษาไทย	98
7	ภาษาฝรั่งเศสธุรกิจ	11
8	ภาษาอังกฤษ	42
9	ภาษาอังกฤษธุรกิจ	101
10	ออกแบบประยุกต์ศิลป์	50
11	นาฏศิลป์และการละคร	-
12	สารสนเทศศาสตร์	51
13	การท่องเที่ยวและการโรงแรม	205
14	การพัฒนาชุมชน	134
15	วัฒนธรรมศึกษา	49

ลำดับที่	ชื่อหลักสูตร/สาขาวิชา	จำนวน (คน)
16	รัฐประศาสนศาสตร์	151
17	นิติศาสตร์	145
18	ภูมิสารสนเทศ	33
19	ภาษาไทย(ป.โท)	4
รวมทั้งหมด		1,265

### ข้อมูลพื้นฐานโดยย่อเกี่ยวกับงบประมาณ

งบประมาณ ประจำปีงบประมาณ 2558 (จำแนกตามหมวดรายจ่าย)

ตารางที่ 6 จำแนกตามแหล่งงบประมาณ ปีงบประมาณ พ.ศ. 2558 (หน่วย : บาท)

รายการ	งบประมาณ	
	ที่ได้รับ	% ที่ได้รับ
1. การบริหารจัดการ	107,3000	1.05
2. การจัดการเรียนการสอน	5,150,500	5.06
3. การพัฒนาบุคลากร	1,455,000	1.43
4. การพัฒนานักศึกษาและส่งเสริมศิลปวัฒนธรรม	1,364,500	1.34
5. การเผยแพร่ความรู้และการบริการวิชาการ	255,000	0.25
6. การสนับสนุนด้านวิจัย	100,000	0.09
7. การประกันคุณภาพการศึกษา	226,000	0.22
8. ค่าใช้จ่ายเกี่ยวกับบุคลากร	92,006,800	90.53
<b>รวมงบประมาณที่ได้รับทั้งสิ้น</b>	<b>101,630,800</b>	<b>100.00</b>

## วิธีประเมิน

### วัตถุประสงค์ในการประเมิน

1. ตรวจสอบและประเมินการดำเนินงานของหน่วยงานตามระบบคุณภาพและกลไกที่มหาวิทยาลัยกำหนดขึ้น โดยการวิเคราะห์เปรียบเทียบผลการดำเนินงานตามตัวบ่งชี้ในทุกองค์ประกอบคุณภาพว่าเป็นไปตามเกณฑ์และได้มาตรฐาน
2. ให้หน่วยงานทราบสถานภาพของตนเองอันจะนำไปสู่การกำหนดแนวทางในการพัฒนาคุณภาพไปสู่เป้าหมาย และเป้าประสงค์ที่ตั้งไว้
3. ให้หน่วยงานทราบจุดแข็งจุดที่ควรพัฒนา/ปรับปรุง ตลอดจนได้รับข้อเสนอแนะในการพัฒนาการดำเนินงาน เพื่อเสริมจุดแข็งแลพัฒนาจุดที่ควรปรับปรุงของหน่วยงานอย่างต่อเนื่อง

### วิธีการดำเนินการ

1. คณะกรรมการฯ ประชุมวางแผนการตรวจประเมินคุณภาพภายใน ก่อนดำเนินการประเมินคุณภาพภายใน (อ้างอิงภาคผนวก ก รายงานการประชุมวางแผนการตรวจประเมิน) เพื่อจัดแบ่งหน้าที่รับผิดชอบในการดำเนินการตรวจประเมินตามองค์ประกอบตัวบ่งชี้คุณภาพ
2. คณะกรรมการฯ ศึกษาคู่มือการประกันคุณภาพการศึกษา รายงานผลการประเมินตนเอง (SAR : Self Assessment Report) และเอกสารที่เกี่ยวข้อง
3. คณะกรรมการฯ เยี่ยมชมหน่วยงาน พร้อมกับสัมภาษณ์ผู้บริหารในหน่วยงานต่างๆ
4. คณะกรรมการฯ รวบรวมข้อมูลเพิ่มเติมโดยการสัมภาษณ์ผู้บริหาร ผู้แทนบุคลากร และข้อมูลจากสื่ออื่นๆ เช่น อินเทอร์เน็ต เป็นต้น
5. คณะกรรมการฯ เปิดโอกาสให้บุคลากรส่งความเห็นเพิ่มเติม ผ่านทางจดหมายอิเล็กทรอนิกส์ถึงประธานกรรมการตรวจประเมินฯ โดยตรง
6. คณะกรรมการฯ ประชุมระดมความคิดเห็นเพื่อสรุปผลการตรวจประเมินคุณภาพการศึกษา
7. คณะกรรมการฯ รายงานผลการตรวจประเมินคุณภาพฯ ด้วยวาจาให้แก่ผู้บริหาร และบุคลากร พร้อมทั้งเปิดโอกาสให้คณะชี้แจงรายละเอียด ข้อมูลเพิ่มเติม กรณีที่มีความเห็นแตกต่างกับผลการประเมิน
8. คณะกรรมการฯ จัดทำรายงานการตรวจประเมินคุณภาพฯ เพื่อเสนอต่อมหาวิทยาลัย

### วิธีการตรวจสอบความน่าเชื่อถือของข้อมูล

เพื่อให้ได้มาซึ่งข้อมูลที่มีความน่าเชื่อถือและความเที่ยงตรงของผลการประเมินคุณภาพภายในตามรายงานฉบับนี้ของ คณะมนุษยศาสตร์และสังคมศาสตร์ คณะกรรมการจึงได้กำหนดเกณฑ์ในการตรวจประเมินคุณภาพภายใน โดยใช้เกณฑ์มาตรฐานตามองค์ประกอบและตัวชี้วัดที่กำหนดโดยสำนักงานคณะกรรมการการอุดมศึกษา (สกอ.) เกณฑ์การประเมินเป็น 5 ระดับคะแนน ดังนี้

0.00 – 1.50	การดำเนินงานของสถาบัน	ต้องปรับปรุงเร่งด่วน
1.51 - 2.50	การดำเนินงานของสถาบัน	ต้องปรับปรุง
2.51 - 3.50	การดำเนินงานของสถาบัน	ระดับพอใช้
3.51 - 4.50	การดำเนินงานของสถาบัน	ระดับดี
4.51 – 5.00	การดำเนินงานของสถาบัน	ระดับดีมาก

### ผลการประเมินรายตัวบ่งชี้

คณะมนุษยศาสตร์และสังคมศาสตร์ รับการประเมินตามองค์ประกอบคุณภาพจำนวน 5 องค์ประกอบ จำนวน 13 ตัวบ่งชี้ โดยใช้เกณฑ์การประเมินคะแนนเต็ม 5.00 คะแนน ซึ่งในปีการศึกษา 2558 มีผลการประเมินคุณภาพการศึกษาภายใน เท่ากับ 2.31 คะแนน การดำเนินงานอยู่ในระดับปรับปรุง ดังนี้

## ผลการประเมิน

ตาราง ป.1 ผลการประเมินคุณภาพภายใน ตามตัวบ่งชี้ตามองค์ประกอบคุณภาพ

หน่วยงาน : คณะมนุษยศาสตร์และสังคมศาสตร์						
ตัวบ่งชี้คุณภาพ	เป้าหมาย	ประเมินตนเอง				คะแนนประเมิน
		ผลการดำเนินงาน			คะแนนประเมิน	
		ตัวตั้ง	ผลลัพธ์			
		ตัวหาร	(% หรือ สัดส่วน)			
ตัวบ่งชี้ 1.1	ร้อยละ 3.52	47.75	2.51		2.51	
		19				
ตัวบ่งชี้ 1.2	ร้อยละ 100	28	ร้อยละ 16.67		2.08	
		168				
ตัวบ่งชี้ 1.3	ร้อยละ 50	23	ร้อยละ 13.69		1.14	
		168				
ตัวบ่งชี้ 1.4		การดำเนินการ		ร้อยละ 0.00	0.00	
ตัวบ่งชี้ 1.5	5 ข้อ	มีการดำเนินการ (1,2,3,6)		4 ข้อ	3.00	
ตัวบ่งชี้ 1.6	5 ข้อ	มีการดำเนินการ (1,2)		2 ข้อ	2.00	
ตัวบ่งชี้ 2.1	4 ข้อ	มีการดำเนินการ (2,3,4,6)		4 ข้อ	3.00	
ตัวบ่งชี้ 2.2	80,000 บาท	กลุ่มสาขาวิชามนุษยศาสตร์และสังคมศาสตร์				
		5,846,080.00		37,474.87		5.00
		156.00				
ตัวบ่งชี้ 2.3	ร้อยละ 10	กลุ่มสาขามนุษยศาสตร์และสังคมศาสตร์				
		8.80		5.24		1.31
		168.00				
ตัวบ่งชี้ 3.1	5 ข้อ	มีการดำเนินการ (3,6)		2 ข้อ ร้อยละ	2.00	
ตัวบ่งชี้ 4.1	5 ข้อ	มีการดำเนินการ (1,3,6)		3 ข้อ	3.00	
ตัวบ่งชี้ 5.1	5 ข้อ	มีการดำเนินการ (1,4)		2 ข้อ	2.00	
ตัวบ่งชี้ 5.2	4 ข้อ	มีการดำเนินการ (1,3,4)		3 ข้อ	3.00	
คะแนนเฉลี่ย 5 องค์ประกอบ (13 ตัวบ่งชี้ สกอ.)					2.31	
รวมค่าคะแนนเฉลี่ยรวมทั้งหมด					2.31	



ตาราง ป.2 ตารางวิเคราะห์ผลการประเมินระดับคณะ

องค์ประกอบ	จำนวนตัวบ่งชี้				ผลการประเมิน
	Input	Process	Output	คะแนนเฉลี่ย รวม	
1. การผลิตบัณฑิต	1.07	2.50	2.51	1.79	ปรับปรุง
2. การวิจัย	5.00	3.00	1.31	3.10	พอใช้
3. การบริการวิชาการ	-	2.00	-	2.00	ปรับปรุง
4. การทำนุบำรุงศิลปและวัฒนธรรม	-	3.00	-	3.00	พอใช้
5. การบริหารจัดการ	-	2.50	-	2.50	ปรับปรุง
<b>รวม</b>	<b>2.06</b>	<b>2.57</b>	<b>1.91</b>	<b>2.31</b>	<b>ปรับปรุง</b>
<b>ผลการประเมิน</b>	<b>ปรับปรุง</b>	<b>พอใช้</b>	<b>ปรับปรุง</b>		

## ข้อเสนอแนะในการปรับปรุงตามรายองค์ประกอบคุณภาพ

### องค์ประกอบที่ 1 การผลิตบัณฑิต

จุดแข็ง :

- ไม่มี -

จุดที่ควรพัฒนา :

1. ควรทบทวนแผนพัฒนาบุคลากร รวมทั้งวิเคราะห์ข้อมูลให้เป็นสารสนเทศ เพื่อใช้ในการบริหารจัดการพัฒนาคุณวุฒิ การเข้าสู่ตำแหน่งทางวิชาการ และสมรรถนะด้านการสอน การวิจัยโดยมีการกำกับ ติดตาม ให้มีการดำเนินงานตามแผนฯ ทั้งในระดับคณะ และระดับมหาวิทยาลัย
2. ควรสร้างความเข้าใจให้ผู้รับผิดชอบการจัดกิจกรรมพัฒนานักศึกษา เพื่อให้สามารถกำหนดวัตถุประสงค์ของแผนและโครงการ/กิจกรรม ที่สามารถวัดและประเมินผลได้ เพื่อนำผลการประเมินไปปรับปรุงแผนพัฒนานักศึกษาและโครงการ/กิจกรรมต่อไป
3. ควรให้ความรู้และทักษะการประกันคุณภาพแก่นักศึกษาทุกคนในแต่ละชั้นปี นำความรู้ไปใช้ในการทำกิจกรรมและทักษะการใช้ในชีวิตประจำวันของนักศึกษา
4. คณะควรมีระบบการให้ข้อมูล แหล่ง/หน่วยงานที่ให้ข้อมูลบริการนักศึกษาอย่างครอบคลุม ครบถ้วนและประกาศให้นักศึกษาทราบอย่างทั่วถึง
5. ควรมีการประเมินคุณภาพของการจัดบริการการให้ข้อมูลหน่วยงานการให้บริการข้อมูลต่าง ๆ การจัดการให้คำปรึกษา และการจัดกิจกรรมเตรียมความพร้อมเพื่อการทำงานอย่างครบถ้วน เพื่อนำผลการประเมินไปปรับปรุงคุณภาพการให้บริการทุกด้านในปีถัดไป

### องค์ประกอบที่ 2 การวิจัย

จุดแข็ง :

- ไม่มี -

จุดที่ควรพัฒนา :

1. ควรวิเคราะห์ระบบสารสนเทศที่คณะใช้ในการบริหารงานวิจัย ว่าสารสนเทศที่ใช้สามารถนำไปบริหารงานวิจัยได้อย่างมีประสิทธิภาพ
2. ควรกำหนดทิศทางความเข้มแข็งด้านวิจัยของคณะให้สอดคล้องกับวิสัยทัศน์คณะที่มุ่งพัฒนาองค์ความรู้ สร้างเครือข่ายชุมชนทางภาษา ศิลปวัฒนธรรม เพื่อเข้าสู่ประชาคมอาเซียน โดยการสนับสนุนและการบริหารจัดการให้คณาจารย์ดำเนินการวิจัยไปในทิศทางที่กำหนด

3. คณะควรผลักดันและเสริมสร้างศักยภาพให้คณาจารย์มีความเข้มแข็งในการแสวงหาแหล่งทุนวิจัยจากภายนอก และมีการพัฒนาโจทย์วิจัยที่เกิดผลกระทบต่อสังคมในวงกว้าง
4. คณะควรส่งเสริมให้คณาจารย์เผยแพร่ผลงานวิจัยหรือการนำผลงานวิจัยไปใช้ให้เกิดประโยชน์ต่อชุมชนและท้องถิ่น โดยมีการกำหนดค่าเป้าหมายของผลงานและให้การสนับสนุนทั้งการแสวงหาผู้เชี่ยวชาญ ทรัพยากร และการสร้างแรงจูงใจ ในการขับเคลื่อนให้บรรลุเป้าหมาย
5. คณะควรจัดสรรเงินสนับสนุนการทำวิจัยและเผยแพร่ผลงานเพิ่มเติม นอกเหนือจากเงินสนับสนุนของมหาวิทยาลัย

### องค์ประกอบที่ 3 การบริการวิชาการ

จุดแข็ง :

- ไม่มี -

จุดที่ควรพัฒนา :

1. ควรทบทวนการจัดทำแผนบริการวิชาการโดยเริ่มจากประเด็นความต้องการของชุมชน การเลือกชุมชน การกำหนดตัวชี้วัดความสำเร็จของแผนและโครงการให้สอดคล้องกับวัตถุประสงค์ของแผนและโครงการ รวมทั้งคัดเลือกกิจกรรมโครงการที่สัมพันธ์กับความเชี่ยวชาญของคณาจารย์และประเมินความสำเร็จของแผนและโครงการ เพื่อนำไปปรับปรุงแผนและโครงการ ให้เป็นไปตามเกณฑ์คุณภาพ และนำเสนอคณะกรรมการประจำคณะเพื่อพิจารณา
2. จัดทำแผนการใช้ประโยชน์ของการให้บริการวิชาการ ตั้งแต่เริ่มต้นการจัดทำข้อเสนอโครงการ และมีการกำหนดแนวทางในการติดตาม ว่าบุคลากรได้ดำเนินการตามแผนการใช้ประโยชน์จนได้ผลลัพธ์ที่สามารถประเมินได้

### องค์ประกอบที่ 4 การทำนุบำรุงศิลปะและวัฒนธรรม

จุดแข็ง :

- ไม่มี -

จุดที่ควรพัฒนา :

1. ควรทบทวนแผนการทำนุบำรุงศิลปะและวัฒนธรรม และกำหนดตัวชี้วัดความสำเร็จตามวัตถุประสงค์ของแผน โดยมุ่งเน้นเป็นหน่วยงานต้นแบบที่พัฒนางานด้านทำนุบำรุงศิลปะและวัฒนธรรมให้กับมหาวิทยาลัย รวมทั้งเป็นการเผยแพร่ชื่อเสียงความเชี่ยวชาญของอาจารย์ในคณะให้เป็นที่ยอมรับตามที่กำหนดไว้ในวิสัยทัศน์

2. ควรพัฒนาพันธกิจทั้ง 4 ด้าน และกำหนดรูปแบบกิจกรรมให้นำไปสู่การสร้างวัฒนธรรมที่เป็นเอกลักษณ์ของมหาวิทยาลัย โดยการทำงานประสานกับสำนักศิลปะและวัฒนธรรม เพื่อมุ่งสู่เป้าหมายของการพัฒนาองค์ความรู้ เครือข่ายชุมชนทางศิลปวัฒนธรรม

## องค์ประกอบที่ 5 การบริหารจัดการ

จุดแข็ง :

- ไม่มี -

จุดที่ควรพัฒนา :

1. ขาดการกำหนดตัวชี้วัดความสำเร็จของการมุ่งสู่การบรรลุวิสัยทัศน์ (การมุ่งพัฒนาองค์ความรู้ สร้างเครือข่ายชุมชนทางภาษา ศิลปวัฒนธรรม เพื่อเข้าสู่ประชาคมอาเซียน) และควรมีการประเมินความสำเร็จของปี 2559 ในการบรรลุวิสัยทัศน์ตามที่คณะกรรมการกำหนดไว้
2. คณะมีการนำเสนอแผนกลยุทธ์ทางการเงิน แต่ข้อมูลที่ปรากฏในแผนเป็นแผนการจัดสรรเงินงบประมาณและแผนการใช้จ่ายเงินงบประมาณตามเกณฑ์ของมหาวิทยาลัย คณะควรเพิ่มเติมกลยุทธ์การแสวงหารายได้ที่จะนำไปใช้ในการขับเคลื่อนยุทธศาสตร์ให้บรรลุวิสัยทัศน์ และเป้าหมายของคณะ
3. ควรมีการนำข้อมูลทางการเงินที่มีอยู่ไปวิเคราะห์ความคุ้มค่า คุ่มทุน ของการบริหารหลักสูตร และประสิทธิผลและประสิทธิผลในการผลิตบัณฑิตและโอกาสในการแข่งขัน
4. คณะมีการวิเคราะห์และระบุความเสี่ยงครบทั้ง 4 ด้าน แต่บางด้าน เช่น ด้านการปฏิบัติงาน ควรมีการปรับข้อความที่ระบุถึงความเสี่ยงในบางประเด็น ที่แสดงให้เห็นถึงผลกระทบต่อการดำเนินงานตามพันธกิจของคณะในช่วงเวลานั้น ๆ เช่น ประเด็นความเสี่ยง “หลักสูตรไม่ได้ รับการรับรองจาก สกอ.” ควรปรับเป็น “คุณสมบัติของอาจารย์ที่ถูกระบุในเกณฑ์มาตรฐานหลักสูตร อาจไม่เป็นไปตามเกณฑ์มาตรฐานหลักสูตร 2558”
5. การดำเนินการจัดการความรู้ของคณะยังไม่สามารถวางแผนและขับเคลื่อนการทำงานได้อย่างเป็นรูปธรรม ควรมีการสร้างความรู้ความเข้าใจในการจัดการความรู้แก่ผู้บริหาร บุคลากร ตามบทบาทหน้าที่ในแต่ละระดับ และกำกับ ติดตาม ให้มีการดำเนินการตามแนวทางการจัดการความรู้
6. คณะควรจัดทำแผนบริหารและพัฒนาบุคลากรสายวิชาการและสายสนับสนุน จากข้อมูลความต้องการของบุคลากรที่คณะได้สำรวจไว้แล้ว และวิเคราะห์ข้อมูลความต้องการพัฒนาตนเองของบุคลากรให้เป็นสารสนเทศ เพื่อประกอบการตัดสินใจในเชิงบริหารบุคลากร และควรจัดทำระบบในการกำกับติดตามเพื่อให้เกิดประสิทธิภาพในการขับเคลื่อนแผน

7. ไม่พบว่าคณะมีกระบวนการในการกำกับติดตามการบริหารหลักสูตร ที่ใช้ในการขับเคลื่อนผลการดำเนินงานให้บรรลุเป้าหมาย ดังนั้นคณะควรให้ความรู้กับทีมบริหารคณะฯ ทีมบริหารหลักสูตร ในการพัฒนาระบบการกำกับติดตามหลักสูตรให้เป็นไปตามเกณฑ์คุณภาพ และมีการพัฒนายกระดับผลการดำเนินงานอย่างต่อเนื่อง
8. คณะควรนำผลการประเมินคุณภาพระดับหลักสูตร มาวิเคราะห์ข้อมูลผลการประเมินเชิงเปรียบเทียบในทุกองค์ประกอบ พร้อมทั้งนำเสนอคณะกรรมการชุดต่าง ๆ ของระดับคณะฯ เพื่อพิจารณาให้ข้อเสนอแนะ และใช้ข้อมูลผลการประเมินให้เกิดประโยชน์ในการพัฒนาผลการดำเนินงาน

### ข้อเสนอแนะภาพรวม

1. คณะควรใช้ระบบการประกันคุณภาพเป็นเครื่องมือในการบริหารหลักสูตร บริหารจัดการคณะ โดยให้เป็นส่วนหนึ่งของแผนยุทธศาสตร์ รวมทั้งการเสริมสร้างทัศนคติที่ดีต่อการประกันคุณภาพให้กับบุคลากรทุกระดับ
2. คณะควรกำหนดบทบาทหน้าที่ของผู้กำกับดูแลตัวบ่งชี้ที่มีการมอบหมาย ให้สามารถปฏิบัติหน้าที่ในการขับเคลื่อนผลการดำเนินงานร่วมกับผู้รับผิดชอบตัวบ่งชี้ โดยมุ่งหวังให้มีการยกระดับคุณภาพของแต่ละองค์ประกอบที่ดีขึ้น
3. คณะควรเสริมสร้างการมีส่วนร่วมในกระบวนการทำงานของบุคลากร เพื่อขับเคลื่อนระบบการประกันคุณภาพในระดับหลักสูตร ระดับคณะ และระดับมหาวิทยาลัย โดยสร้างเป้าหมายการทำงานร่วมกันเพื่อนำไปสู่วัฒนธรรมคุณภาพ

## รูปภาพประกอบกิจกรรม

	
<p>พิธีการบติกล่าวต้อนรับ</p>	<p>คณะกรรมการผู้ตรวจประเมิน</p>
	
<p>คณะกรรมการประชุมวางแผนการประเมิน</p>	<p>คณะกรรมการประชุมวางแผนการประเมิน</p>
	
<p>คณะกรรมการดำเนินการการสัมภาษณ์</p>	<p>คณะกรรมการดำเนินการการสัมภาษณ์</p>
	
<p>คณะกรรมการดำเนินการตรวจประเมิน</p>	<p>คณะกรรมการดำเนินการตรวจประเมิน</p>



## รูปภาพประกอบกิจกรรม

	
คณะกรรมการดำเนินการตรวจประเมิน	คณะกรรมการดำเนินการตรวจประเมิน
	
คณะกรรมการดำเนินการตรวจประเมิน	คณะกรรมการดำเนินการตรวจประเมิน
	
คณะกรรมการดำเนินการตรวจประเมิน	คณะกรรมการดำเนินการตรวจประเมิน
	
สรุปผลการตรวจประเมิน	สรุปผลการตรวจประเมิน