

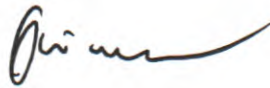


รายงานผล  
การตรวจประเมินคุณภาพการศึกษาภายใน  
บัณฑิตวิทยาลัย  
มหาวิทยาลัยราชภัฏเชียงใหม่ ประจำปีการศึกษา 2558  
วันพุธ ที่ 12 ตุลาคม พ.ศ. 2559

เสนอต่อ  
มหาวิทยาลัยราชภัฏเชียงใหม่

หนังสือรับรองผลการประเมินคุณภาพการศึกษาภายใน  
ประจำปีการศึกษา 2558 ระดับคณะ วิทยาลัย  
บัณฑิตวิทยาลัย มหาวิทยาลัยราชภัฏเชียงใหม่

คณะกรรมการประเมินขอรับรองว่าได้ทำการประเมินคุณภาพการศึกษาภายใน  
บัณฑิตวิทยาลัย มหาวิทยาลัยราชภัฏเชียงใหม่ ในวันที่ 12 เดือนตุลาคม พ.ศ 2559 โดยได้ตรวจสอบ  
ข้อมูลประกอบการตัดสินผลการวิเคราะห์รายงานการประเมินตนเอง จากหลักฐานอ้างอิงต่าง ๆ และ  
ผู้มีส่วนเกี่ยวข้อง คณะกรรมการประเมินเห็นชอบกับรายงานผลการประเมินคุณภาพการศึกษาภายใน  
ฉบับนี้ทุกประการ จึงได้ลงลายมือชื่อไว้เป็นหลักฐาน ดังนี้



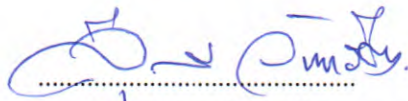
.....  
(รองศาสตราจารย์เพ็ญรัตน์ หงษ์วิทยากร)

ประธานคณะกรรมการ



.....  
(อาจารย์ ดร.พีระพงษ์ ตรียเจริญ)

กรรมการ



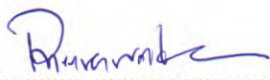
.....  
(ผู้ช่วยศาสตราจารย์สุวรรณี จันทร์ตา)

กรรมการ



.....  
(คุณพินา จันทะแก้ว)

กรรมการ



.....  
(นายพิราวัดน์ เมืองชื่น)

ผู้ช่วยกรรมการและเลขานุการ

## บทสรุปผู้บริหาร โดยคณะกรรมการ

คณะกรรมการประเมินคุณภาพภายในได้ดำเนินการตรวจประเมินคุณภาพการศึกษาของบัณฑิตวิทยาลัย ประจำปีการศึกษา 2558 วันที่ 12 ตุลาคม 2559 ตามรายองค์ประกอบและตัวบ่งชี้ของ สกอ. (จำนวน 11 ตัวบ่งชี้) พบว่า ในภาพรวมบัณฑิตวิทยาลัย มีผลการประเมินอยู่ในระดับ **3.30** ซึ่งจัดอยู่ในเกณฑ์คุณภาพ **พอใช้** โดยมีจำนวน 2 องค์ประกอบอยู่ในระดับดี มีจำนวน 1 องค์ประกอบ อยู่ในระดับพอใช้ และมีจำนวน 2 องค์ประกอบ อยู่ในระดับปรับปรุง ดังผลการประเมินในตารางที่ 1

ตารางที่ 1 สรุปผลการประเมินรวมทุกตัวบ่งชี้

องค์ประกอบ	คะแนนประเมินเฉลี่ย		ผลการประเมิน
	ตนเอง	กรรมการ	
<b>1. การผลิตบัณฑิต</b>	<b>2.88</b>	<b>3.59</b>	<b>ดี</b>
1.1 ผลการบริหารจัดการหลักสูตรโดยรวม	1.52	1.53	
1.2 อาจารย์ประจำคณะที่มีคุณวุฒิ ป.เอก	5.00	5.00	
1.3 อาจารย์ประจำคณะที่ดำรงตำแหน่งทางวิชาการ	5.00	5.00	
1.4 จำนวนนักศึกษาเต็มเวลาเทียบเท่าต่อจำนวนอาจารย์ประจำ	0.00	2.82	
<b>2. การวิจัย</b>	<b>5.00</b>	<b>4.33</b>	<b>ดี</b>
2.1 ระบบและกลไกการบริหารและพัฒนางานวิจัยหรืองานสร้างสรรค์	5.00	3.00	
2.2 เงินสนับสนุนวิจัยและงานสร้างสรรค์	5.00	5.00	
2.3 ผลงานทางวิชาการของอาจารย์ประจำและนักวิจัย	5.00	5.00	
<b>3. การบริการวิชาการ</b>	<b>4.00</b>	<b>2.00</b>	<b>ปรับปรุง</b>
3.1 การบริการวิชาการแก่สังคม	4.00	2.00	
<b>4. การทำนุบำรุงศิลปะและวัฒนธรรม</b>	<b>5.00</b>	<b>3.00</b>	<b>พอใช้</b>
4.1 ระบบและกลไกการทำนุบำรุงศิลปะและวัฒนธรรม	5.00	3.00	
<b>5. การบริหารจัดการ</b>	<b>5.00</b>	<b>2.00</b>	<b>ปรับปรุง</b>
5.1 การบริหารของคณะเพื่อกำกับติดตามผลลัพธ์ตามพันธกิจกลุ่มสถาบัน และเอกลักษณ์ของคณะ	5.00	2.00	
5.2 ระบบกำกับการประกันคุณภาพหลักสูตร	5.00	2.00	
<b>คะแนนเฉลี่ยผลการประเมิน (11 ตัวบ่งชี้)</b>	<b>4.13</b>	<b>3.30</b>	<b>พอใช้</b>

## บทนำ

### ชื่อหน่วยงาน

บัณฑิตวิทยาลัย มหาวิทยาลัยราชภัฏเชียงใหม่

### ประวัติความเป็นมาโดยย่อ

บัณฑิตวิทยาลัย มหาวิทยาลัยราชภัฏเชียงใหม่ได้เริ่มจัดการศึกษาในระดับบัณฑิตศึกษา โดยพิจารณาเห็นว่าการศึกษาขั้นสูงมีความสำคัญอย่างยิ่งต่อการพัฒนาประเทศ และการพัฒนาคุณภาพ ของนักวิชาการ นักวิชาชีพ อาจารย์ ครู ตลอดจนบุคลากรจากองค์กรต่าง ๆ ในส่วนภูมิภาคให้มีความรู้ ความสามารถในระดับสูง สามารถนำความรู้ที่ได้รับไปใช้ในการพัฒนาท้องถิ่น ประเทศชาติ และให้เป็นไปตามเจตนารมณ์ของมหาวิทยาลัยราชภัฏเชียงใหม่ เนื่องจากเป็นการผลิตทรัพยากรมนุษย์ที่มีคุณภาพ เพื่อเพิ่มขีดความสามารถในการแข่งขัน และรองรับการก้าวเข้าสู่การเป็นประชาคมของอาเซียน โดยมีคุณลักษณะที่สำคัญคือเป็น “บัณฑิตที่มีคุณภาพและเป็นสากล” โดยบัณฑิตวิทยาลัย มหาวิทยาลัยราชภัฏเชียงใหม่ได้เริ่มจัดการศึกษาระดับบัณฑิตศึกษา ตั้งแต่ปี พ.ศ. 2541 จนถึงปัจจุบัน (พ.ศ. 2559) โดยทุกหลักสูตรดำเนินการตามกรอบมาตรฐานคุณวุฒิระดับอุดมศึกษาแห่งชาติ (TQF : HEd) เปิดสอนระดับปริญญาเอก หลักสูตรปรัชญาดุษฎีบัณฑิต สาขาวิชาภูมิภาคผู้นำโขงและสาละวินศึกษา สาขาวิชา ผู้นำทางการศึกษาและการพัฒนาทรัพยากรมนุษย์ ระดับปริญญาโท และหลักสูตรประกาศนียบัตรบัณฑิต วิชาชีพครู เป็นหลักสูตรที่มุ่งเน้นการพัฒนาศักยภาพของบุคลากรในท้องถิ่นให้มีความพร้อมและรองรับ การพัฒนาในทุกมิติทั้งด้านเศรษฐกิจ สังคม วัฒนธรรมสิ่งแวดล้อม และการเมืองการปกครอง ที่สอดคล้อง กับความต้องการของท้องถิ่นและตอบสนองต่อการเป็น “สถาบันอุดมศึกษาชั้นนำ เพื่อการพัฒนา ท้องถิ่น” ที่มุ่งเน้นการผลิตบัณฑิตและสร้างโอกาสทางการศึกษาตามความต้องการของท้องถิ่นให้มีคุณภาพ และมาตรฐานทางวิชาการและวิชาชีพ มีความเข้มแข็งในการผลิตครูและบุคลากรทางการศึกษา มีความเป็นเลิศทางวิชาการและภาษา ส่งเสริมการวิจัยเพื่อสร้างองค์ความรู้ การบริการวิชาการ และการบูรณาการการเรียนการสอนกับการวิจัย การอนุรักษ์ศิลปวัฒนธรรม ทรัพยากรธรรมชาติและ สิ่งแวดล้อม เชิดชูและสืบสานภูมิปัญญาท้องถิ่น เพื่อพัฒนาส่งเสริมความเข้มแข็งของชุมชน สังคม และประเทศ ด้วยการพัฒนาระบบบริหารจัดการคุณภาพตามหลักการบริหารจัดการบ้านเมืองที่ดี

### สถานที่ตั้ง

สำนักงานบัณฑิตวิทยาลัย ชั้น 13 อาคารราชภัฏเฉลิมพระเกียรติ (อาคาร 27)

202 ถ.ช้างเผือก อ.เมือง จ.เชียงใหม่

### ปรัชญา (Philosophy)

“การศึกษาคือสิ่งสำคัญในการพัฒนาทรัพยากรมนุษย์”

## วิสัยทัศน์ (Vision)

ภายในปี พ.ศ.2563 บัณฑิตวิทยาลัยเป็นผู้นำในการพัฒนาทรัพยากรมนุษย์ ให้มีศักยภาพพร้อมในการสร้างสรรค์องค์ความรู้และนวัตกรรมเพื่อการพัฒนาท้องถิ่น

## พันธกิจ (Mission)

1. ประสานและดำเนินการจัดการศึกษาในระดับบัณฑิตศึกษากับหน่วยงานอื่นอย่างมีประสิทธิภาพ
2. ผลิตบัณฑิตที่มีคุณภาพและได้มาตรฐานวิชาชีพ มีคุณลักษณะตามมาตรฐานคุณวุฒิระดับอุดมศึกษาแห่งชาติและตามอัตลักษณ์ของมหาวิทยาลัย
3. ส่งเสริมการค้นคว้าวิจัยองค์ความรู้ระดับสูง
4. สร้างเครือข่ายทางวิชาการในระดับบัณฑิตศึกษากับหน่วยงานในระดับท้องถิ่น ระดับชาติ และระดับนานาชาติ
5. สนับสนุนและส่งเสริมการบูรณาการระหว่างการศึกษา การบริการวิชาการแก่ชุมชนกับการเรียนการสอน
6. ส่งเสริมการอนุรักษ์ทำนุบำรุงศิลปะและวัฒนธรรม ทรัพยากรธรรมชาติและสิ่งแวดล้อม
7. พัฒนาระบบบริหารจัดการบัณฑิตวิทยาลัยให้มีประสิทธิภาพ โดยยึดหลักการบริหารจัดการบ้านเมืองที่ดี

## วัตถุประสงค์

1. เพื่อดำเนินการจัดการศึกษาในระดับบัณฑิตศึกษาให้มีคุณภาพเป็นไปเกื้อหนุนมาตรฐานหลักสูตรระดับบัณฑิตศึกษา
2. เพื่อผลิตบัณฑิตที่มีคุณภาพและได้มาตรฐานวิชาชีพ ให้มีคุณลักษณะตามมาตรฐานคุณวุฒิระดับอุดมศึกษาแห่งชาติและตามอัตลักษณ์ของมหาวิทยาลัย
3. เพื่อสร้างองค์ความรู้ นวัตกรรมจากงานวิจัย ที่สามารถนำไปใช้ประโยชน์ในการพัฒนาท้องถิ่น
4. เพื่อเสริมสร้างความเข้มแข็งทางวิชาการในระดับบัณฑิตศึกษาและความร่วมมือทางวิชาการกับหน่วยงานระดับท้องถิ่น ระดับชาติ และระดับนานาชาติ ในการถ่ายทอดองค์ความรู้สู่การพัฒนาท้องถิ่นและประเทศ
5. เพื่อเสริมสร้างศักยภาพทางวิชาการให้กับอาจารย์และนักศึกษา ตลอดจนถ่ายทอดองค์ความรู้ให้กับท้องถิ่น
6. เพื่อสืบสานและรักษาศิลปะและวัฒนธรรม ทรัพยากรธรรมชาติและสิ่งแวดล้อมให้ยั่งยืน
7. เพื่อบริหารจัดการบัณฑิตวิทยาลัยให้มีประสิทธิภาพ โดยยึดหลักการบริหารจัดการบ้านเมืองที่ดี

## ค่านิยมหลัก (Core value)

- Good service ใส่ใจบริการ
- Responsibility มีความรับผิดชอบ
- Accountability ตรวจสอบได้
- Development ส่งเสริมให้เกิดการพัฒนา

## อัตลักษณ์

“รอบรู้ทักษะ มีจิตสาธารณะ”

## เอกลักษณ์

“สร้างองค์ความรู้และนวัตกรรมนำไปพัฒนาท้องถิ่น”

## วัฒนธรรมองค์กร (Organization Culture)

“ใส่ใจบริการ บนฐานความรับผิดชอบต่อตรวจสอบได้”

## ยุทธศาสตร์

ยุทธศาสตร์ของบัณฑิตวิทยาลัยกำหนดได้ 5 ยุทธศาสตร์ ดังนี้

ยุทธศาสตร์ที่ 1 พัฒนาการจัดการศึกษาระดับบัณฑิตศึกษาให้มีคุณภาพ และได้มาตรฐานวิชาชีพ

ยุทธศาสตร์ที่ 2 พัฒนาเครือข่ายความร่วมมือทางวิชาการระดับบัณฑิตศึกษา และสร้างความเข้มแข็งทางวิชาการ

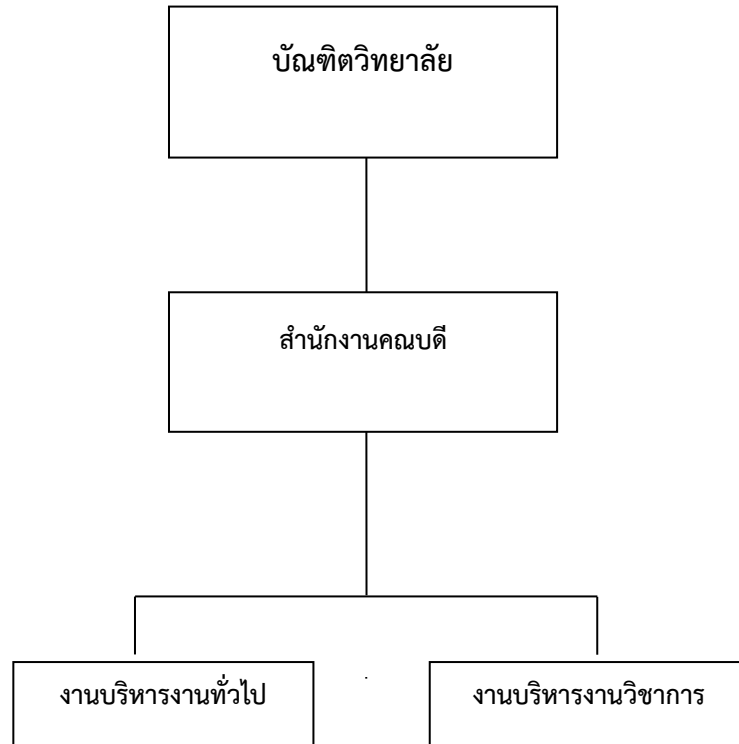
ยุทธศาสตร์ที่ 3 ส่งเสริมและสนับสนุนการศึกษาวิจัย การบริการวิชาการ เพื่อตอบสนองความต้องการของท้องถิ่น

ยุทธศาสตร์ที่ 4 ส่งเสริมการอนุรักษ์และทำนุบำรุงศิลปวัฒนธรรมภูมิปัญญาท้องถิ่น ทรัพยากรธรรมชาติและสิ่งแวดล้อม

ยุทธศาสตร์ที่ 5 พัฒนาการบริหารจัดการบัณฑิตวิทยาลัยให้มีประสิทธิภาพ

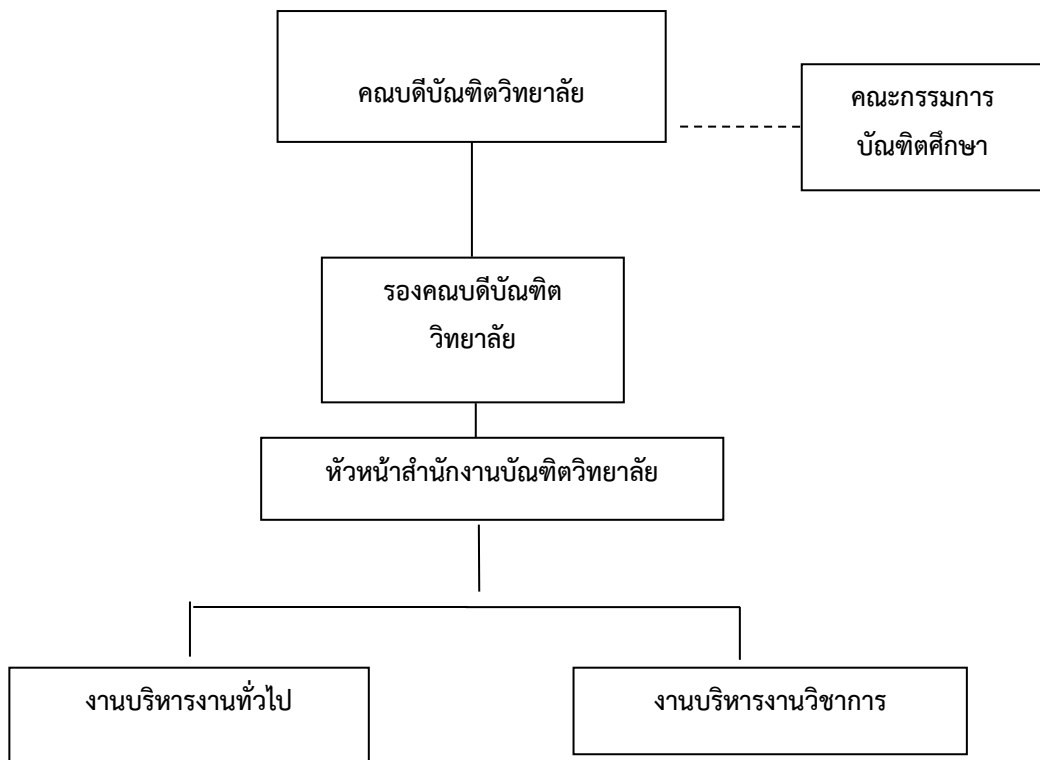
## โครงสร้างองค์กร และโครงสร้างการบริหารงาน

### โครงสร้างองค์กร (Organization Chart)



- |                              |                       |
|------------------------------|-----------------------|
| - หน่วยธุรการและสารบรรณ      | - หน่วยบริการการศึกษา |
| - หน่วยการเงิน               | - หน่วยวิชาการ        |
| - หน่วยพัสดุ                 | - หน่วยวิจัย          |
| - หน่วยแผนและงบประมาณ        | - หน่วยห้องปฏิบัติการ |
| - หน่วยประกันคุณภาพ          | - หน่วยบริการห้องสมุด |
| - หน่วยระบบเทคโนโลยีสารสนเทศ |                       |

โครงสร้างการบริหารงาน (Administration Chart)





รายชื่อผู้บริหาร



ผู้ช่วยศาสตราจารย์ ดร.กมลณัฐ พลวัน  
คณบดีบัณฑิตวิทยาลัย



อาจารย์ ว่าที่ร้อยเอก ดร.ชจร ศรีโสภณากร  
รองคณบดีบัณฑิตวิทยาลัย



นางวิไลพัทธ์ จริงไธสง  
หัวหน้าสำนักงาน

## หลักสูตรและสาขาวิชาที่เปิดสอน

หลักสูตรและสาขาวิชาทั้งหมดที่บัณฑิตวิทยาลัยเปิดรับสมัครในปีการศึกษา 2558 มีรายละเอียด ดังนี้

ตารางที่ 1 รายชื่อหลักสูตรและสาขาวิชาที่บัณฑิตวิทยาลัยเปิดรับสมัคร (จำแนกตามสังกัด)

ลำดับ ที่	ชื่อหลักสูตร/สาขาวิชา		ระดับ การศึกษา	สังกัด
1	หลักสูตรครุศาสตร มหาบัณฑิต	สาขาวิชาหลักสูตรการสอน	ปริญญาโท	คณะ ครุศาสตร์
		สาขาวิชาการบริหารการศึกษา	ปริญญาโท	คณะ ครุศาสตร์
2	หลักสูตรวิทยาศาสตร มหาบัณฑิต	สาขาวิชาวิทยาศาสตรการกีฬา และการออกกำลังกาย	ปริญญาโท	คณะ ครุศาสตร์
		สาขาวิชาการสอนวิทยาศาสตร์ - แขนงวิชาชีววิทยา - แขนงวิชาฟิสิกส์	ปริญญาโท	คณะ วิทยาศาสตร์ และเทคโนโลยี
		สาขาวิชาเทคโนโลยีชีวภาพ	ปริญญาโท	คณะ วิทยาศาสตร์ และเทคโนโลยี
3	หลักสูตรสาธารณสุข ศาสตร มหาบัณฑิต	สาขาวิชาสาธารณสุขศาสตร์	ปริญญาโท	คณะ วิทยาศาสตร์ และเทคโนโลยี
4	หลักสูตรบริหารธุรกิจ มหาบัณฑิต	สาขาวิชาการบริหารธุรกิจ กลุ่มการจัดการ	ปริญญาโท	คณะวิทยาการ จัดการ

## จำนวนนักศึกษาปัจจุบัน 2558

จำนวนนักศึกษา สังกัดบัณฑิตวิทยาลัย ปีการศึกษา 2558 (ข้อมูล ณ วันที่ 31 กรกฎาคม 2559)

### ตารางที่ 2 จำนวนนักศึกษา สังกัดบัณฑิตวิทยาลัย ปีการศึกษา 2558

สาขาวิชา	ระดับปริญญาเอก
1. สาขาวิชาภูมิภาคลุ่มน้ำโขงและสาละวินศึกษา	7
2. สาขาผู้นำทางการศึกษาและการพัฒนา ทรัพยากรมนุษย์	29
<b>รวมทั้งสิ้น</b>	<b>36</b>

### จำนวนอาจารย์ประจำ

ตารางที่ 3 สรุปจำนวนอาจารย์ประจำทั้งหมดที่ปฏิบัติงานจริงและลาศึกษาต่อ ประจำปีการศึกษา 2558 จำแนกตามคุณวุฒิ และตำแหน่งทางวิชาการ

สาขาวิชา	จำแนกตามคุณวุฒิ และตำแหน่งทางวิชาการ																		
	ปริญญาตรี				ปริญญาโท				ปริญญาเอก				รวม				รวมทั้ง หมด	ปฏิบัติ งาน จริง	ลา ศึกษา ต่อ
	อ.	ผศ.	รศ.	ศ.	อ.	ผศ.	รศ.	ศ.	อ.	ผศ.	รศ.	ศ.	อ.	ผศ.	รศ.	ศ.			
บัณฑิตวิทยาลัย	-	-	-	-	-	-	1	-	-	1	-	1	-	1	1	1	3	3	-
รวม	-	-	-	-	-	-	1	-	-	1	-	1	-	1	1	1	3	3	-

ข้อมูล ณ วันที่ 31 กรกฎาคม 2559

### หมายเหตุ การนับจำนวนอาจารย์ประจำ

ระยะเวลาการทำงาน	การนับจำนวนอาจารย์
9-12 เดือน	คิดเป็น 1 คน
6 เดือนขึ้นไป แต่ไม่ถึง 9 เดือน	คิดเป็น 0.5 คน
น้อยกว่า 6 เดือน	ไม่สามารถนับได้

บุคลากรสายสนับสนุนทั้งหมด ประจำปีการศึกษา 2558 (จำแนกตามประเภทบุคคล)

ตารางที่ 4 จำนวนบุคลากรสายสนับสนุนทั้งหมด ประจำปีการศึกษา 2558 (จำแนกตามประเภทบุคคล)

ประเภทบุคลากร สายสนับสนุน	จำแนกตามคุณวุฒิการศึกษา				รวม
	ต่ำกว่าปริญญาตรี	ปริญญาตรี	ปริญญาโท	ปริญญาเอก	
1. ข้าราชการ	-	-	-	-	-
2. ลูกจ้างประจำ	-	-	-	-	-
3. พนักงานมหาวิทยาลัย	1	5	-	-	6
4. พนักงานชั่วคราว	-	-	-	-	-
5. พนักงานราชการ	-	-	-	-	-
6. พนักงานลูกจ้าง โครงการ	-	-	-	-	-
<b>รวม</b>	<b>1</b>	<b>5</b>	<b>-</b>	<b>-</b>	<b>6</b>

#### ข้อมูลบัณฑิต

บัณฑิตวิทยาลัย มีนักศึกษาที่สำเร็จการศึกษาจำนวนทั้งหมด 2 คน ดังนี้ (สิงหาคม 2558 – กรกฎาคม 2559)

#### ตารางที่ 5 ข้อมูลบัณฑิต

ระดับ	หลักสูตร	สาขา	จำนวน
ปริญญาเอก	ดุซงกีบัณฑิต	ผู้นำทางการศึกษาและพัฒนาทรัพยากร มนุษย์	1
		ภูมิภาคลุ่มน้ำโขงและสาละวินศึกษา	1
<b>รวมทั้งสิ้น</b>			<b>2</b>

## ข้อมูลพื้นฐานโดยย่อเกี่ยวกับงบประมาณ

งบประมาณ ประจำปีงบประมาณ 2558 (จำแนกตามหมวดรายจ่าย)

### ตารางที่ 6 งบประมาณ ประจำปี2558

ประเภท	งบประมาณแผ่นดิน	งบประมาณเงินรายได้	ยอดเบิกจ่าย ปีงบประมาณ 2558	รวมค่าใช้จ่าย	ร้อยละ
งบบุคลากร	-	-		-	
งบดำเนินการ	-	8,431,768.00	6,582,497.26	6,582,497.26	80.18
งบลงทุน	-	-		-	
งบเงินอุดหนุน	66,000.00	-	66,000.00	66,000.00	100
งบรายจ่ายอื่น	-	65,000.00	65,000.00	65,000.00	100
<b>รวม</b>	<b>66,000.00</b>	<b>8,496,768.00</b>	<b>6,713,497.26</b>	<b>8,562,768.00</b>	<b>78.40</b>

## วิธีประเมิน

### วัตถุประสงค์ในการประเมิน

1. ตรวจสอบและประเมินการดำเนินงานของหน่วยงานตามระบบคุณภาพและกลไกที่มหาวิทยาลัยกำหนดขึ้น โดยการวิเคราะห์เปรียบเทียบผลการดำเนินงานตามตัวบ่งชี้ในทุกองค์ประกอบคุณภาพว่าเป็นไปตามเกณฑ์และได้มาตรฐาน
2. ให้หน่วยงานทราบสถานภาพของตนเองอันจะนำไปสู่การกำหนดแนวทางในการพัฒนาคุณภาพไปสู่เป้าหมาย และเป้าประสงค์ที่ตั้งไว้
3. ให้หน่วยงานทราบจุดแข็งจุดที่ควรพัฒนา/ปรับปรุง ตลอดจนได้รับข้อเสนอแนะในการพัฒนาการดำเนินงาน เพื่อเสริมจุดแข็งแลพัฒนาจุดที่ควรปรับปรุงของหน่วยงานอย่างต่อเนื่อง

### วิธีการดำเนินการ

1. คณะกรรมการฯ ประชุมวางแผนการตรวจประเมินคุณภาพภายใน ก่อนดำเนินการประเมินคุณภาพภายใน (อ้างอิงภาคผนวก ก รายงานการประชุมวางแผนการตรวจประเมิน) เพื่อจัดแบ่งหน้าที่รับผิดชอบในการดำเนินการตรวจประเมินตามองค์ประกอบตัวบ่งชี้คุณภาพ
2. คณะกรรมการฯ ศึกษาคู่มือการประกันคุณภาพการศึกษา รายงานผลการประเมินตนเอง (SAR : Self Assessment Report) และเอกสารที่เกี่ยวข้อง
3. คณะกรรมการฯ เยี่ยมชมหน่วยงาน พร้อมกับสัมภาษณ์ผู้บริหารในหน่วยงานต่างๆ
4. คณะกรรมการฯ รวบรวมข้อมูลเพิ่มเติมโดยการสัมภาษณ์ผู้บริหาร ผู้แทนบุคลากร และข้อมูลจากสื่ออื่นๆ เช่น อินเทอร์เน็ต เป็นต้น
5. คณะกรรมการฯ เปิดโอกาสให้บุคลากรส่งความเห็นเพิ่มเติม ผ่านทางจดหมายอิเล็กทรอนิกส์ถึงประธานกรรมการตรวจประเมินฯ โดยตรง
6. คณะกรรมการฯ ประชุมระดมความคิดเห็นเพื่อสรุปผลการตรวจประเมินคุณภาพการศึกษา
7. คณะกรรมการฯ รายงานผลการตรวจประเมินคุณภาพฯ ด้วยวาจาให้แก่ผู้บริหาร และบุคลากร พร้อมทั้งเปิดโอกาสให้คณะชี้แจงรายละเอียด ข้อมูลเพิ่มเติม กรณีที่มีความเห็นแตกต่างกับผลการประเมิน
8. คณะกรรมการฯ จัดทำรายงานการตรวจประเมินคุณภาพฯ เพื่อเสนอต่อมหาวิทยาลัย

### วิธีการตรวจสอบความน่าเชื่อถือของข้อมูล

เพื่อให้ได้มาซึ่งข้อมูลที่มีความน่าเชื่อถือและความเที่ยงตรงของผลการประเมินคุณภาพภายในตามรายงานฉบับนี้ของ บัณฑิตวิทยาลัย คณะกรรมการจึงได้กำหนดเกณฑ์ในการตรวจประเมินคุณภาพภายใน โดยใช้เกณฑ์มาตรฐานตามองค์ประกอบและตัวชี้วัดที่กำหนดโดยสำนักงานคณะกรรมการการอุดมศึกษา (สกอ.) เกณฑ์การประเมินเป็น 5 ระดับคะแนน ดังนี้

0.00 – 1.50	การดำเนินงานของสถาบัน	ต้องปรับปรุงเร่งด่วน
1.51 - 2.50	การดำเนินงานของสถาบัน	ต้องปรับปรุง
2.51 - 3.50	การดำเนินงานของสถาบัน	ระดับพอใช้
3.51 - 4.50	การดำเนินงานของสถาบัน	ระดับดี
4.51 – 5.00	การดำเนินงานของสถาบัน	ระดับดีมาก

### ผลการประเมินรายตัวบ่งชี้

บัณฑิตวิทยาลัย รับการประเมินตามองค์ประกอบคุณภาพ จำนวน 5 องค์ประกอบ จำนวน 11 ตัวบ่งชี้ โดยใช้เกณฑ์การประเมินคะแนนเต็ม 5.00 คะแนน ซึ่งในปีการศึกษา 2558 มีผลการประเมินคุณภาพการศึกษาภายใน เท่ากับ 3.30 คะแนน การดำเนินงานอยู่ในระดับพอใช้ ดังนี้



## ผลการประเมิน

ตาราง ป.1 ผลการประเมินคุณภาพภายใน ตามตัวบ่งชี้ตามองค์ประกอบคุณภาพ

หน่วยงาน : บัณฑิตวิทยาลัย						
ตัวบ่งชี้คุณภาพ	เป้าหมาย	ประเมินตนเอง				คะแนนประเมิน
		ผลการดำเนินงาน			คะแนนประเมิน	
		ตัวตั้ง	ผลลัพธ์			
		ตัวหาร	(% หรือ สัดส่วน)			
ตัวบ่งชี้ 1.1	3.51 คะแนน	3.05	1.53		1.53	
		2.00				
ตัวบ่งชี้ 1.2	3.51 คะแนน	2.00	ร้อยละ 66.67		5.00	
		3.00				
ตัวบ่งชี้ 1.3	3.51 คะแนน	3.00	ร้อยละ 100.00		5.00	
		3.00				
ตัวบ่งชี้ 1.4	3.51 คะแนน	การดำเนินการ		ร้อยละ 2.82	2.82	
ตัวบ่งชี้ 2.1	4 ข้อ	มีการดำเนินการ 1 ข้อ (2,3,4)	3	ข้อ	3.00	
ตัวบ่งชี้ 2.2	80,000 บาท	กลุ่มสาขามนุษยศาสตร์และสังคมศาสตร์				
		600,000.00	200,000.00		5.00	
		3.00				
ตัวบ่งชี้ 2.3	3.51 คะแนน	กลุ่มสาขามนุษยศาสตร์และสังคมศาสตร์				
		2.20	73.33		5.00	
		3.00				
ตัวบ่งชี้ 3.1	5 ข้อ	มีการดำเนินการ 2 ข้อ (1,3)	2	ข้อ	2.00	
ตัวบ่งชี้ 4.1	5 ข้อ	มีการดำเนินการ 3 ข้อ (1,3,6)	3	ข้อ	3.00	
ตัวบ่งชี้ 5.1	4 ข้อ	มีการดำเนินการ 2 ข้อ (1,4)	2	ข้อ	2.00	
ตัวบ่งชี้ 5.2	4 ข้อ	มีการดำเนินการ 2 ข้อ (4,6)	2	ข้อ	2.00	
คะแนนเฉลี่ย 5 องค์ประกอบ (11 ตัวบ่งชี้ สกอ.)					3.30	
รวมค่าคะแนนเฉลี่ยรวมทั้งหมด					3.30	

ตาราง ป.2 ตารางวิเคราะห์ผลการประเมินระดับคณะ

องค์ประกอบ	จำนวนตัวบ่งชี้				ผลการประเมิน
	Input	Process	Output	คะแนนเฉลี่ย รวม	
1. การผลิตบัณฑิต	4.27	0.00	1.53	3.59	ดี
2. การวิจัย	5.00	3.00	5.00	4.33	ดี
3. การบริการวิชาการ	-	2.00	-	2.00	ปรับปรุง
4. การทำนุบำรุงศิลปและวัฒนธรรม	-	3.00	-	3.00	พอใช้
5. การบริหารจัดการ	-	2.00	-	2.00	ปรับปรุง
<b>รวม</b>	<b>4.46</b>	<b>2.40</b>	<b>3.26</b>	<b>3.30</b>	<b>พอใช้</b>
<b>ผลการประเมิน</b>	<b>ดี</b>	<b>ปรับปรุง</b>	<b>พอใช้</b>		

## ข้อเสนอแนะในการปรับปรุงตามรายองค์ประกอบคุณภาพ

### การวิเคราะห์บัณฑิตวิทยาลัย

1. บัณฑิตวิทยาลัยควรทบทวนพันธกิจของตนเองให้สอดคล้องกับวัตถุประสงค์ในการจัดตั้งส่วนงานที่กำหนดจากสภามหาวิทยาลัย
2. ในกรณีที่บัณฑิตวิทยาลัยต้องปฏิบัติภารกิจทั้งด้านการบริหารหลักสูตร (วิชาการ) และประสานงานหลักสูตรระดับบัณฑิตศึกษา (สนับสนุนวิชาการ) เสนอให้บัณฑิตวิทยาลัยรับการประเมินเฉพาะระดับหลักสูตรตามเกณฑ์ สกอ. และประเมินระดับคณะด้วยเกณฑ์การประเมินส่วนงานสนับสนุน โดยปรับเกณฑ์ให้สอดคล้องกับบริบทของบัณฑิตวิทยาลัย
3. ถ้ามหาวิทยาลัยกำหนดนโยบายให้มีการประเมินบัณฑิตวิทยาลัยด้วยเกณฑ์ระดับคณะของ สกอ. มหาวิทยาลัยควรจัดสรรทรัพยากร งบประมาณ บุคลากร เพิ่มขึ้น เพื่อใช้ในการพัฒนาผลการดำเนินงานตามพันธกิจของความเป็นคณะที่ผลิตบัณฑิต สร้างองค์ความรู้งานวิจัย บริการวิชาการ และทำนุบำรุงศิลปวัฒนธรรม
4. มหาวิทยาลัยควรวางแผนปฏิบัติสำหรับหลักสูตรระดับปริญญาตรีและบัณฑิตศึกษาที่ใช้อาจารย์ประจำหลักสูตรมาจากหลากหลายคณะให้สามารถทำงานร่วมกันในการบริหารหลักสูตรอย่างใกล้ชิด สม่่าเสมอ เพื่อให้มีผลการดำเนินงานที่ได้คุณภาพตามเกณฑ์

### องค์ประกอบที่ 1 การผลิตบัณฑิต

จุดแข็ง :

- ไม่มี -

จุดที่ควรพัฒนา :

1. อาจารย์ประจำหลักสูตรขาดความรู้ความเข้าใจในการบริหารหลักสูตรตามเกณฑ์การประเมินคุณภาพ นอกจากนี้ การแต่งตั้งอาจารย์ประจำหลักสูตรที่มาจากหลากหลายสาขาวิชาต่างคณะ ส่งผลให้คุณภาพของการบริหารหลักสูตรอยู่ในเกณฑ์ที่ต้องปรับปรุง ดังนั้น บัณฑิตวิทยาลัยควรพัฒนาระบบ/แนวปฏิบัติการบริหารหลักสูตรที่ใช้อาจารย์ประจำหลักสูตรจากต่างคณะ เพื่อให้มีความเข้าใจในการบริหารหลักสูตรให้มีประสิทธิภาพและประสิทธิผลตามเกณฑ์
2. อาจารย์ประจำหลักสูตรต้องนำผลการประเมินรายองค์ประกอบและตัวบ่งชี้มาวิเคราะห์และหาแนวทางปรับปรุงกระบวนการทำงานอย่างเร่งด่วน เพื่อยกระดับผลการดำเนินงานให้ทันในปีการศึกษา 2559

## องค์ประกอบที่ 2 การวิจัย

จุดแข็ง :

- ไม่มี -

จุดที่ควรพัฒนา :

1. ควรวิเคราะห์ระบบสารสนเทศที่บัณฑิตวิทยาลัยใช้ในการบริหารงานวิจัย ว่าสารสนเทศที่ใช้สามารถนำไปบริหารงานวิจัยได้อย่างมีประสิทธิภาพ
2. อาจารย์ประจำบัณฑิตวิทยาลัยทุกคนควรสร้างผลงานทางวิชาการอย่างต่อเนื่องเป็นไปตามเกณฑ์มาตรฐานหลักสูตร พศ. 2558
3. ควรจัดสรรเงินสนับสนุนการทำวิจัยและเผยแพร่ผลงาน ทั้งจากเงินของบัณฑิตวิทยาลัย และเงินสนับสนุนของมหาวิทยาลัย รวมถึงการสร้างขวัญและกำลังใจกับบุคลากรที่มีผลงานโดดเด่น
4. ควรกำหนดแนวทางในการดำเนินงานที่เชื่อมโยงกับระบบและกลไกในการคุ้มครองสิทธิ์ของงานวิจัย หรืองานสร้างสรรค์ที่มหาวิทยาลัยกำหนดขึ้น

## องค์ประกอบที่ 3 การบริการวิชาการ

จุดแข็ง :

- ไม่มี -

จุดที่ควรพัฒนา :

1. ควรทบทวนแผนการบริการวิชาการที่สอดคล้องกับความเชี่ยวชาญตามบริบทของอาจารย์และหลักสูตร รวมทั้งการกำหนดตัวชี้วัดความสำเร็จของแผนบริการวิชาการและโครงการให้สอดคล้องกับวัตถุประสงค์ของแผนและโครงการ และประเมินความสำเร็จของแผนและโครงการ เพื่อนำไปปรับปรุงแผนและโครงการ ให้เป็นไปตามเกณฑ์คุณภาพ และนำเสนอคณะกรรมการประจำบัณฑิตวิทยาลัยเพื่อพิจารณา
2. จัดทำแผนการใช้ประโยชน์ของการให้บริการวิชาการ ตั้งแต่เริ่มต้นการจัดทำข้อเสนอโครงการและมีการกำหนดแนวทางในการติดตาม ว่าบุคลากรได้ดำเนินการตามแผนการใช้ประโยชน์จนได้ผลลัพธ์ที่สามารถประเมินได้
3. ควรสนับสนุนให้อาจารย์เข้าไปมีส่วนร่วมในการบริการวิชาการที่ดำเนินการโดยมหาวิทยาลัย

## องค์ประกอบที่ 4 การทำนุบำรุงศิลปะและวัฒนธรรม

จุดแข็ง :

- ไม่มี -

จุดที่ควรพัฒนา :

1. ควรทบทวนแผนการทำนุบำรุงศิลปะและวัฒนธรรม และกำหนดตัวชี้วัดความสำเร็จตามวัตถุประสงค์ของแผนและโครงการ โดยคำนึงถึงบริบทของบัณฑิตวิทยาลัย

## องค์ประกอบที่ 5 การบริหารจัดการ

จุดแข็ง :

- ไม่มี -

จุดที่ควรพัฒนา :

1. มีการนำเสนอแผนกลยุทธ์ทางการเงิน แต่ข้อมูลที่ปรากฏในแผนเป็นแผนการจัดสรรเงินงบประมาณและแผนการใช้จ่ายเงินงบประมาณตามเกณฑ์ของมหาวิทยาลัย บัณฑิตวิทยาลัยควรเพิ่มเติมกลยุทธ์การแสวงหารายได้ที่จะนำไปใช้ในการขับเคลื่อนยุทธศาสตร์ให้บรรลุวิสัยทัศน์ และเป้าหมายของบัณฑิตวิทยาลัย
2. ควรมีการนำข้อมูลทางการเงินที่มีอยู่ไปวิเคราะห์ความคุ้มค่า คุ่มทุน ของการบริหารหลักสูตรและประสิทธิผลและประสิทธิผลในการผลิตบัณฑิตและโอกาสในการแข่งขัน
3. ประเด็นความเสี่ยงที่ระบุเป็นปัญหาขององค์กรที่เกิดขึ้นอยู่แล้ว และที่ผ่านมามีการแก้ไข ปัญหาไปบ้างแล้ว การระบุความเสี่ยงควรจะเป็นสิ่งที่ไม่เกิดขึ้นปัจจุบันหรือสิ่งที่จะเกิดขึ้นในอนาคต ดังนั้น บัณฑิตวิทยาลัยควรมีการทบทวนความเสี่ยงที่เกิดขึ้นและส่งผลกระทบต่อบัณฑิตวิทยาลัยในการบริหารจัดการเพื่อการบรรลุวิสัยทัศน์และพันธกิจของบัณฑิตวิทยาลัย
4. กระบวนการจัดการความรู้ที่บัณฑิตวิทยาลัยนำเสนอมีแต่ขั้นตอนการอบรม ซึ่งเป็นขั้นตอนเดียวในกระบวนการทั้งหมด ดังนั้น ควรมีการทบทวนและเพิ่มเติมกิจกรรมที่เกี่ยวข้องในกระบวนการจัดการความรู้ เพื่อให้ได้ประเด็นการจัดการความรู้ ตลอดจนการนำองค์ความรู้ที่ได้มาเผยแพร่เป็นลายลักษณ์อักษร ทั้งนี้ บุคลากรอาวุโสของบัณฑิตวิทยาลัยเป็นผู้มีศักยภาพ ในบางเรื่องจึงควรที่จะใช้ประโยชน์จากตัวท่านในการถ่ายทอดองค์ความรู้
5. ควรมีการพัฒนาระบบ/แนวปฏิบัติการบริหารงานบุคลากรเป็นการเฉพาะที่แตกต่างจากคณะอื่น ๆ เนื่องจากบุคลากรของบัณฑิตวิทยาลัยเป็นผู้อาวุโสที่เกษียณแล้ว
6. กระบวนการในการกำกับติดตามการบริหารหลักสูตร ยังไม่เป็นระบบที่จะสามารถขับเคลื่อนผลการดำเนินงานให้บรรลุเป้าหมาย ดังนั้น คณะควรมีการศึกษาและทำความเข้าใจกระบวนการในการบริหารหลักสูตร เพื่อนำมาใช้ในการกำกับติดตามการดำเนินงานของหลักสูตร

7. ควรนำผลการประเมินคุณภาพระดับหลักสูตร มาวิเคราะห์ข้อมูลผลการประเมินเชิงเปรียบเทียบ ในทุกองค์ประกอบ พร้อมทั้งนำเสนอคณะกรรมการประจำวิทยาลัยเพื่อ กำหนดแนวทางการพัฒนาหลักสูตรให้สอดคล้องกับผลการประเมินในแต่ละองค์ประกอบ

## รูปภาพประกอบกิจกรรม

	
<p>พิธีการบติกล่าวต้อนรับ</p>	<p>คณะกรรมการผู้ตรวจประเมิน</p>
	
<p>คณะกรรมการประชุมวางแผนการประเมิน</p>	<p>คณะกรรมการประชุมวางแผนการประเมิน</p>
	
<p>คณะกรรมการดำเนินการการสัมภาษณ์</p>	<p>คณะกรรมการดำเนินการการสัมภาษณ์</p>
	
<p>คณะกรรมการดำเนินการตรวจประเมิน</p>	<p>คณะกรรมการดำเนินการตรวจประเมิน</p>

## รูปภาพประกอบกิจกรรม

	
คณะกรรมการดำเนินการตรวจประเมิน	คณะกรรมการดำเนินการตรวจประเมิน
	
คณะกรรมการดำเนินการตรวจประเมิน	คณะกรรมการดำเนินการตรวจประเมิน
	
คณะกรรมการดำเนินการตรวจประเมิน	คณะกรรมการดำเนินการตรวจประเมิน
	
สรุปผลการตรวจประเมิน	สรุปผลการตรวจประเมิน