

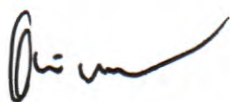


รายงานผล  
การตรวจประเมินคุณภาพการศึกษาภายใน  
คณะเทคโนโลยีการเกษตร  
มหาวิทยาลัยราชภัฏเชียงใหม่ ประจำปีการศึกษา 2558  
วันอังคาร ที่ 4 ตุลาคม พ.ศ. 2559

เสนอต่อ  
มหาวิทยาลัยราชภัฏเชียงใหม่

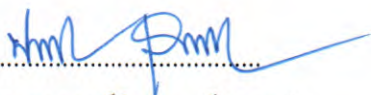
หนังสือรับรองผลการประเมินคุณภาพการศึกษาภายใน  
ประจำปีการศึกษา 2558 ระดับคณะ วิทยาลัย  
คณะเทคโนโลยีการเกษตร มหาวิทยาลัยราชภัฏเชียงใหม่

คณะกรรมการประเมินขอรับรองว่าได้ทำการประเมินคุณภาพการศึกษาภายใน  
คณะเทคโนโลยีการเกษตร มหาวิทยาลัยราชภัฏเชียงใหม่ ในวันที่ 4 เดือนตุลาคม พ.ศ 2559  
โดยได้ตรวจสอบข้อมูลประกอบการตัดสินผลการวิเคราะห์รายงานการประเมินตนเอง จากหลักฐาน  
อ้างอิงต่าง ๆ และผู้มีส่วนเกี่ยวข้อง คณะกรรมการประเมินเห็นชอบกับรายงานผลการประเมิน  
คุณภาพการศึกษาภายในฉบับนี้ ทุกประการ จึงได้ลงลายมือชื่อไว้เป็นหลักฐาน ดังนี้



.....  
(รองศาสตราจารย์เพ็ญรัตน์ หงษ์วิทยากร)

ประธานคณะกรรมการ



.....  
(รองศาสตราจารย์พิชญ์ เจียวคุณ)

กรรมการ



.....  
(อาจารย์ ดร.พีระพงศ์ ตริยเจริญ)

กรรมการ



.....  
(อาจารย์มาลี คงวรรณนิติ)

กรรมการ



.....  
(อาจารย์ ดร.ปิยวรรณ สิริประเสริฐศิลป์)

กรรมการ



.....  
(นางสาวพยอมรัก ก้นตียะ)

ผู้ช่วยกรรมการและเลขานุการ

## บทสรุปผู้บริหาร โดยคณะกรรมการ

คณะกรรมการประเมินคุณภาพภายในได้ดำเนินการตรวจประเมินคุณภาพการศึกษาของคณะเทคโนโลยีการเกษตร ประจำปีการศึกษา 2558 วันที่ 5 ตุลาคม 2559 ตามรายองค์ประกอบและตัวบ่งชี้ของ สกอ. (จำนวน 13 ตัวบ่งชี้) พบว่า ในภาพรวมคณะเทคโนโลยีการเกษตร มีผลการประเมินอยู่ในระดับ 2.75 ซึ่งจัดอยู่ในเกณฑ์คุณภาพ พอใช้ โดยมีจำนวน 3 องค์ประกอบ อยู่ในระดับพอใช้ และมีจำนวน 2 องค์ประกอบ อยู่ในระดับปรับปรุง ดังผลการประเมินในตารางที่ 1

ตารางที่ 1 สรุปผลการประเมินรวมทุกตัวบ่งชี้

องค์ประกอบ	คะแนนประเมินเฉลี่ย		ผลการประเมิน
	ตนเอง	กรรมการ	
<b>1. การผลิตบัณฑิต</b>	<b>3.92</b>	<b>2.66</b>	<b>พอใช้</b>
1.1 ผลการบริหารจัดการหลักสูตรโดยรวม	1.66	1.87	
1.2 อาจารย์ประจำคณะที่มีคุณวุฒิ ป.เอก	5.00	5.00	
1.3 อาจารย์ประจำคณะที่ดำรงตำแหน่งทางวิชาการ	2.84	2.84	
1.4 จำนวนนักศึกษาเต็มเวลาเทียบเท่าต่อจำนวนอาจารย์ประจำ	5.00	1.24	
1.5 การบริการนักศึกษาระดับ ป.ตรี	5.00	3.00	
1.6 กิจกรรมนักศึกษาระดับ ป.ตรี	4.00	2.00	
<b>2. การวิจัย</b>	<b>3.95</b>	<b>3.28</b>	<b>พอใช้</b>
2.1 ระบบและกลไกการบริหารและพัฒนางานวิจัยหรืองานสร้างสรรค์	5.00	3.00	
2.2 เงินสนับสนุนวิจัยและงานสร้างสรรค์	5.00	5.00	
2.3 ผลงานทางวิชาการของอาจารย์ประจำและนักวิจัย	1.84	1.84	
<b>3. การบริการวิชาการ</b>	<b>5.00</b>	<b>3.00</b>	<b>พอใช้</b>
3.1 การบริการวิชาการแก่สังคม	5.00	3.00	
<b>4. การทำนุบำรุงศิลปะและวัฒนธรรม</b>	<b>5.00</b>	<b>2.00</b>	<b>ปรับปรุง</b>
4.1 ระบบและกลไกการทำนุบำรุงศิลปะและวัฒนธรรม	5.00	2.00	
<b>5. การบริหารจัดการ</b>	<b>4.00</b>	<b>2.50</b>	<b>ปรับปรุง</b>
5.1 การบริหารของคณะเพื่อกำกับติดตามผลลัพธ์ตามพันธกิจกลุ่มสถาบัน และเอกลักษณ์ของคณะ	5.00	3.00	
5.2 ระบบกำกับประกันคุณภาพหลักสูตร	3.00	2.00	
<b>คะแนนเฉลี่ยผลการประเมิน (13 ตัวบ่งชี้)</b>	<b>4.10</b>	<b>2.75</b>	<b>พอใช้</b>

## บทนำ

### ชื่อหน่วยงาน

คณะเทคโนโลยีการเกษตร มหาวิทยาลัยราชภัฏเชียงใหม่

### ประวัติความเป็นมาโดยย่อ

คณะเทคโนโลยีการเกษตร สถาบันราชภัฏเชียงใหม่ เดิมเป็นหมวดเกษตรกรรม วิทยาลัยครูเชียงใหม่ ต่อมาได้ยกฐานะเป็นภาควิชาเกษตรศาสตร์ คณะวิทยาศาสตร์และเทคโนโลยี

พ.ศ. 2521 วิทยาลัยครูเชียงใหม่มีนโยบายใช้พื้นที่จากราชพัสดุ ซึ่งตั้งอยู่ที่บ้านแม่สาหลวง ตำบลแม่สา อำเภอแม่ริม จังหวัดเชียงใหม่

พ.ศ. 2522 วิทยาลัยครูเชียงใหม่ มีคำสั่งให้ภาควิชาเกษตรศาสตร์เข้าไปพัฒนาพื้นที่ดังกล่าว ภาควิชาเกษตรศาสตร์จึงนำนักศึกษาที่เรียนฝึกประสบการณ์วิชาชีพเข้ามาพัฒนา รวมทั้งนักศึกษาที่เรียนรายวิชาอื่น ที่ต้องฝึกภาคปฏิบัติเข้ามาร่วมพัฒนาพื้นที่นี้ด้วย

พ.ศ. 2524 ภาควิชาเกษตรศาสตร์ วิทยาลัยครูเชียงใหม่ ได้รับงบประมาณจัดสร้างอาคารสำนักงานภาควิชาเกษตรศาสตร์ ที่บ้านแม่สาหลวง ตำบลแม่สา อำเภอแม่ริม จังหวัดเชียงใหม่

พ.ศ. 2525 ภาควิชาเกษตรศาสตร์ วิทยาลัยครูเชียงใหม่ ได้ย้ายเข้าไปจัดการการเรียนการสอนที่บ้านแม่สาหลวง ตำบลแม่สา อำเภอแม่ริม จังหวัดเชียงใหม่ และได้จัดการเรียนการสอน ณ สถานที่แห่งนี้ เป็นเวลา 16 ปี โดยจัดการเรียนการสอนให้กับนักศึกษาภาคปกติและนักศึกษาโครงการจัดการศึกษาสำหรับบุคลากรประจำการ ซึ่งเรียนวันเสาร์และวันอาทิตย์

พ.ศ. 2537 สถาบันราชภัฏเชียงใหม่ มีนโยบายขอใช้พื้นที่ของกรมป่าไม้ กระทรวงเกษตรและสหกรณ์ ซึ่งตั้งอยู่ใน ตำบลสะลวง และตำบลชี้เหล็ก อำเภอแม่ริม จังหวัดเชียงใหม่

พ.ศ. 2540 ภาควิชาเกษตรศาสตร์ คณะวิทยาศาสตร์และเทคโนโลยี ได้เสนอโครงการจัดตั้งคณะเทคโนโลยีการเกษตร

พ.ศ. 2541 โครงการจัดตั้งคณะเทคโนโลยีการเกษตร สถาบันราชภัฏเชียงใหม่ ได้ย้ายเข้าไปจัดการเรียนการสอนที่ ตำบลสะลวง อำเภอแม่ริม จังหวัดเชียงใหม่ เมื่อวันที่ 20 กุมภาพันธ์ 2541

พ.ศ. 2542 ภาควิชาเกษตรศาสตร์ ได้ยกฐานะเป็นคณะเทคโนโลยีการเกษตร กระทรวงศึกษาธิการ เรื่องการแบ่งส่วนราชการในสถาบันราชภัฏเชียงใหม่ พ.ศ.2542 ลงวันที่ 27 กันยายน 2542

พ.ศ. 2547 มหาวิทยาลัยราชภัฏเชียงใหม่ได้ปรับเปลี่ยนสถานภาพเป็นนิติบุคคลตาม พ.ร.บ. มหาวิทยาลัยราชภัฏ พ.ศ. 2547 เมื่อวันที่ 15 มิถุนายน 2547

พ.ศ. 2548 คณะเทคโนโลยีการเกษตรเป็นส่วนราชการในมหาวิทยาลัยราชภัฏเชียงใหม่ ตามกฎกระทรวงจัดตั้งส่วนราชการในมหาวิทยาลัยราชภัฏเชียงใหม่ กระทรวงศึกษาธิการ พ.ศ. 2548 ซึ่งประกาศในราชกิจจานุเบกษา เล่มที่ 122 ตอนที่ 20 ก ลงวันที่ 8 มีนาคม 2548

### สถานที่ตั้ง

ตำบลสะลวง อำเภอแมริม จังหวัดเชียงใหม่ 50330

โทรศัพท์ 0-5388-5400-28

โทรสาร 0-5388-5408, 0-5388-5409

Website [www.facagri.cmru.ac.th](http://www.facagri.cmru.ac.th)

e-mail [facagri\\_cmru@hotmail.com](mailto:facagri_cmru@hotmail.com)

### ปรัชญา (Philosophy)

ไม่มีแสงสว่างใดเสมอด้วยปัญญา

### วิสัยทัศน์ (Vision)

มุ่งความเป็นเลิศทางเทคโนโลยีการเกษตรและอุตสาหกรรมเกษตรเพื่อพัฒนาท้องถิ่น

### พันธกิจ (Mission)

1. จัดการเรียนการสอนที่เน้นองค์ความรู้ ทักษะเพื่อผลิตบัณฑิตที่พึงประสงค์
2. สร้างงานวิจัยที่มุ่งเน้นการพัฒนาการเกษตรที่มีคุณภาพและบูรณาการสู่การบริการวิชาการ
3. การทำนุบำรุงศิลปวัฒนธรรม ประเพณีที่ดีงาม และสืบสานโครงการพระราชดำริ
4. พัฒนาพื้นที่คณะเทคโนโลยีการเกษตรและอนุรักษ์ทรัพยากรธรรมชาติ
5. บริหารจัดการโดยยึดหลักธรรมาภิบาล

### ค่านิยมหลัก (Core value)

AGRI

A Accountability ความสำนึกในหน้าที่ความรับผิดชอบ

G Goodness ความดี มีคุณธรรม

R Responsibility มีความรับผิดชอบต่องานที่ปฏิบัติรวมทั้งผลของสิ่งที่ได้ทำลงไป

I Integrity ยึดถือหลักคุณธรรม ความซื่อสัตย์ ความเป็นอันหนึ่งอันเดียวกัน

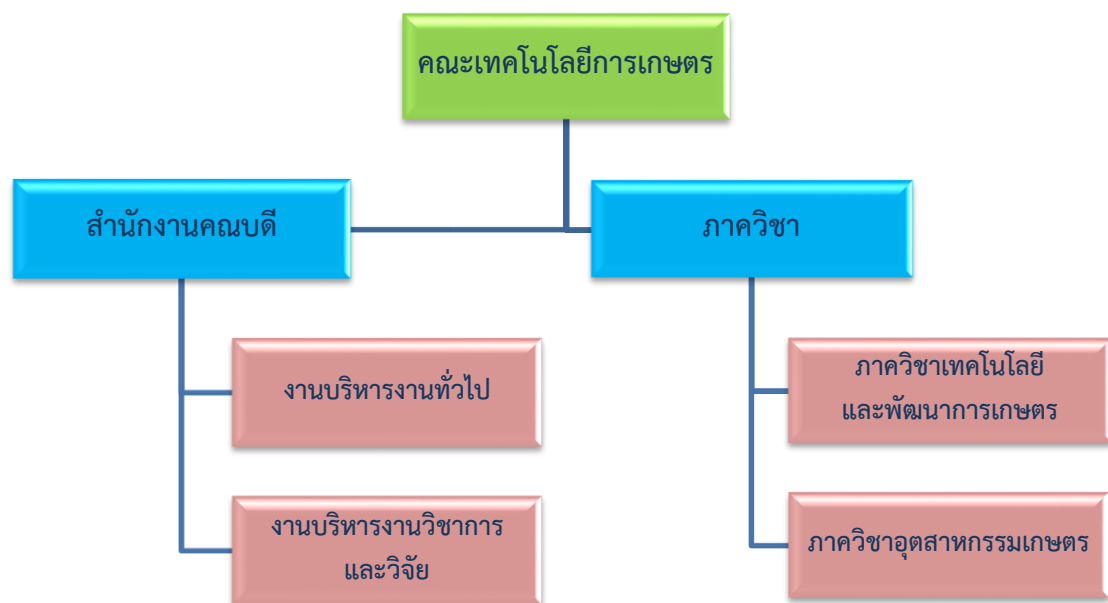
## วัตถุประสงค์

คณะเทคโนโลยีการเกษตรมีวัตถุประสงค์ ดังนี้

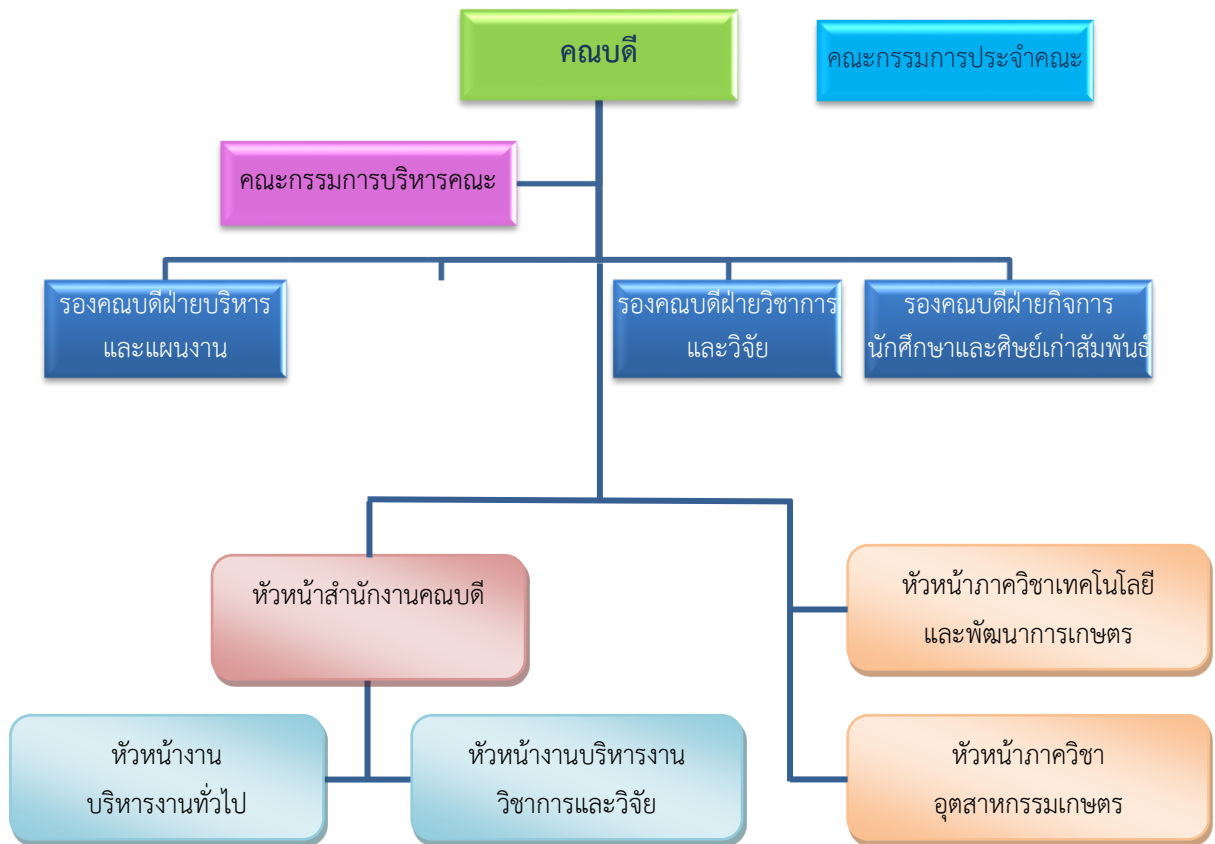
1. ผลิตบัณฑิตที่พึงประสงค์ มีความรู้ สามารถคิดและวิเคราะห์อย่างเป็นระบบ มีคุณธรรมและจริยธรรม สามารถประยุกต์ความรู้และปรับตนให้เข้ากับการเปลี่ยนแปลงในทุก ๆ ด้าน
2. สร้างองค์ความรู้ ผลงานวิชาการ งานวิจัยและการบริการวิชาการที่มีคุณภาพที่ได้รับการยอมรับสู่ชุมชน
3. สืบสานศิลปวัฒนธรรม ภูมิปัญญาไทย และโครงการพระราชดำริ
4. พัฒนาพื้นที่คณะเทคโนโลยีการเกษตรอย่างสอดคล้องกับนโยบายของมหาวิทยาลัย
5. พัฒนาระบบบริหารจัดการโดยยึดหลักธรรมาภิบาล

## โครงสร้างองค์กร และโครงสร้างการบริหารงาน

### โครงสร้างองค์กร (Organization Chart)



## โครงสร้างการบริหารงาน (Administration Chart)



## รายชื่อผู้บริหาร กรรมการบริหาร / คณะกรรมการประจำคณะ

### รายชื่อผู้บริหาร

1) อาจารย์ ดร.รัชนีพร	สุทธิภาศิลป์	คณบดี
2) อาจารย์นริศรา	วิจิต	รองคณบดีฝ่ายบริหารและแผนงาน
3) อาจารย์เบญจมาศ	อินทรส	รองคณบดีฝ่ายวิชาการและวิจัย

### รายชื่อกรรมการบริหาร

1) อาจารย์ ดร.รัชนีพร	สุทธิภาศิลป์	คณบดี
2) อาจารย์นริศรา	วิจิต	รองคณบดีฝ่ายบริหารและแผนงาน
3) อาจารย์เบญจมาศ	อินทรส	รองคณบดีฝ่ายวิชาการและวิจัย
4) ผู้ช่วยศาสตราจารย์ปัญญา	อินทะกุล	หัวหน้าภาควิชาเทคโนโลยี และพัฒนากิจการเกษตร
5) อาจารย์ธิดารัตน์	หน่อสุวรรณ	หัวหน้าภาควิชาอุตสาหกรรมเกษตร
6) นางธัญวรรณ	ศรีเดชะกุล	รักษาการหัวหน้าสำนักงานคณบดี

### รายชื่อคณะกรรมการประจำคณะ

1) อาจารย์ ดร.รัชนีพร	สุทธิภาศิลป์	คณบดี	ประธานกรรมการ
2) รองศาสตราจารย์รัตนา	อัครปัญโญ	ผู้ทรงคุณวุฒิ	กรรมการ
3) รองศาสตราจารย์ ดร.ธวัชชัย	รัตน์ชเลศ	ผู้ทรงคุณวุฒิ	กรรมการ
4) รองศาสตราจารย์ ดร.ญานิน	โอภาสพัฒนกิจ	ผู้ทรงคุณวุฒิ	กรรมการ
5) รองศาสตราจารย์ ดร.ตนะวัต	เพ็งอ้น	ผู้ทรงคุณวุฒิ	กรรมการ
6) อาจารย์นริศรา	วิจิต	รองคณบดี	กรรมการ
7) อาจารย์เบญจมาศ	อินทรส	รองคณบดี	กรรมการ
8) ผู้ช่วยศาสตราจารย์ปัญญา	อินทะกุล	หัวหน้าภาควิชา	กรรมการ
9) อาจารย์ธิดารัตน์	หน่อสุวรรณ	หัวหน้าภาควิชา	กรรมการ
10) อาจารย์ธนมนต์	ธนรัตน์พิมลกุล	ผู้แทนคณาจารย์ประจำ	กรรมการ
11) อาจารย์วชิรนนท์	แก้วตาปี	ผู้แทนคณาจารย์ประจำ	กรรมการ
12) นางธัญวรรณ	ศรีเดชะกุล	หัวหน้าสำนักงานฯ	เลขานุการ
13) นางสาวจินตภา	อัจฉริยากร	เจ้าหน้าที่บริหารงาน ทั่วไป	ผู้ช่วยเลขานุการ



## หลักสูตรและสาขาวิชาที่เปิดสอน

หลักสูตรและสาขาวิชาทั้งหมดที่เปิดสอนในปีการศึกษา 2558 มีรายละเอียดดังนี้

ตารางที่ 1 รายชื่อหลักสูตรและสาขาวิชาที่เปิดสอน (จำแนกตามประเภทการจัดการศึกษา)

ลำดับ ที่	ชื่อหลักสูตร/สาขาวิชา		ระดับการศึกษา
1	หลักสูตรวิทยาศาสตรบัณฑิต	สาขาวิชา เกษตรศาสตร์	ปริญญาตรี
2	หลักสูตรวิทยาศาสตรบัณฑิต	สาขาวิชา พืชศาสตร์	ปริญญาตรี
3	หลักสูตรวิทยาศาสตรบัณฑิต	สาขาวิชา สัตวศาสตร์	ปริญญาตรี
4	หลักสูตรวิทยาศาสตรบัณฑิต	สาขาวิชา วิทยาศาสตร์และ เทคโนโลยีการอาหาร	ปริญญาตรี

## จำนวนนักศึกษาปัจจุบัน 2558

จำนวนนักศึกษา ปีการศึกษา 2558 (ข้อมูล ณ ภาคเรียนที่ 2/2558)

ตารางที่ 2 จำนวนนักศึกษา ปีการศึกษา 2558 จำแนกตามสาขาวิชาและระดับการศึกษา

สาขาวิชา	ปริญญาตรี			ปริญญาโท			ปริญญาเอก			ผลรวม ทั้งหมด
	ปกติ	พิเศษ	ผลรวม	ปกติ	พิเศษ	ผลรวม	ปกติ	พิเศษ	ผลรวม	
เกษตรศาสตร์	65	-	65	-	-	-	-	-	-	65
พืชศาสตร์	2	-	2	-	-	-	-	-	-	2
สัตวศาสตร์	90	-	90	-	-	-	-	-	-	90
วิทยาศาสตร์และ เทคโนโลยีการอาหาร	120	-	120	-	-	-	-	-	-	120
<b>รวมทั้งหมด</b>	<b>277</b>	<b>-</b>	<b>277</b>	<b>-</b>	<b>-</b>	<b>-</b>	<b>-</b>	<b>-</b>	<b>-</b>	<b>277</b>

### จำนวนอาจารย์ประจำ

คณะเทคโนโลยีการเกษตร มีอาจารย์ประจำทั้งหมด 23.5 คน ที่ปฏิบัติงานจริงและลาศึกษาต่อ ประจำปีการศึกษา 2558

ตารางที่ 3 สรุปจำนวนอาจารย์ประจำทั้งหมดที่ปฏิบัติงานจริงและลาศึกษาต่อ ประจำปีการศึกษา 2558 จำแนกตามคุณวุฒิ และตำแหน่งทางวิชาการ

ภาควิชา	จำแนกตามคุณวุฒิ และตำแหน่งทางวิชาการ																		
	ปริญญาตรี				ปริญญาโท				ปริญญาเอก				รวม				รวมทั้งหมด	ปฏิบัติงานจริง	ลาศึกษาต่อ
	อ.	ผศ.	รศ.	ศ.	อ.	ผศ.	รศ.	ศ.	อ.	ผศ.	รศ.	ศ.	อ.	ผศ.	รศ.	ศ.			
เทคโนโลยีและพัฒนากการเกษตร	-	-	-	-	4	3	1	-	5.5	2	-	-	9.5	5	1	-	15.5	14.5	1
อุตสาหกรรมเกษตร	-	-	-	-	5	-	-	-	1	2	-	-	6	2	-	-	8	7	1
<b>รวม</b>	-	-	-	-	9	3	1	-	6.5	4	-	-	15.5	7	1	-	23.5	21.5	2

ข้อมูล ณ วันที่ 31 กรกฎาคม 2559

### หมายเหตุ การนับจำนวนอาจารย์ประจำ

ระยะเวลาการทำงาน	การนับจำนวนอาจารย์
9-12 เดือน	คิดเป็น 1 คน
6 เดือนขึ้นไป แต่ไม่ถึง 9 เดือน	คิดเป็น 0.5 คน
น้อยกว่า 6 เดือน	ไม่สามารถนับได้

บุคลากรสายสนับสนุนทั้งหมด ประจำปีการศึกษา 2558 (จำแนกตามประเภทบุคคล)

ตารางที่ 4 จำนวนบุคลากรสายสนับสนุนทั้งหมด ประจำปีการศึกษา 2558 (จำแนกตามประเภทบุคคล)

ประเภทบุคลากร สายสนับสนุน	จำแนกตามคุณวุฒิการศึกษา				รวม
	ต่ำกว่าปริญญาตรี	ปริญญาตรี	ปริญญาโท	ปริญญาเอก	
1. ข้าราชการ	-	-	-	-	-
2. ลูกจ้างประจำ	-	-	-	-	-
3. พนักงานมหาวิทยาลัย	9	5	6	-	20
4. พนักงานชั่วคราว	4	-	-	-	4
5. พนักงานราชการ	-	1	-	-	1
6. พนักงานลูกจ้างโครงการ	-	-	-	-	-
<b>รวม</b>	<b>13</b>	<b>6</b>	<b>6</b>	<b>-</b>	<b>25</b>

#### ข้อมูลบัณฑิต

ปีการศึกษา 2558 คณะเทคโนโลยีการเกษตร มีนักศึกษาที่สำเร็จการศึกษาจำนวนทั้งหมด 84 คน  
ดังนี้

ตารางที่ 5 จำนวนนักศึกษาที่สำเร็จการศึกษา ประจำปีการศึกษา 2558

ลำดับที่	ชื่อหลักสูตร/สาขาวิชา	จำนวน (คน)
1	วิทยาศาสตร์บัณฑิต สาขาวิชาเกษตรศาสตร์	21
2	วิทยาศาสตร์บัณฑิต สาขาวิชาพืชศาสตร์	-
3	วิทยาศาสตร์บัณฑิต สาขาวิชาสัตวศาสตร์	25
4	วิทยาศาสตร์บัณฑิต สาขาวิชาวิทยาศาสตร์และเทคโนโลยี การอาหาร	38
<b>รวมทั้งสิ้น</b>		<b>84</b>

### ข้อมูลพื้นฐานโดยย่อเกี่ยวกับงบประมาณ

งบประมาณ ประจำปีงบประมาณ 2558 (จำแนกตามหมวดรายจ่าย)

ตารางที่ 6 จำแนกตามแหล่งงบประมาณ ปีงบประมาณ พ.ศ. 2558 (หน่วย : บาท)

ประเภท	งบประมาณแผ่นดิน	งบประมาณเงินรายได้	รวม	ร้อยละ
งบบุคลากร	-	-	-	-
งบดำเนินงาน	1,236,200.00	894,800.00	2,131,000.00	42.35
งบลงทุน	925,000.00	748,500.00	1,673,500.00	33.26
งบรายจ่ายอื่น	842,500.00	-	842,500.00	16.74
งบเงินอุดหนุน	385,000.00	-	385,000.00	7.65
<b>รวม</b>	<b>3,388,700.00</b>	<b>1,643,300.00</b>	<b>5,032,000.00</b>	<b>100.00</b>

## วิธีประเมิน

### วัตถุประสงค์ในการประเมิน

1. ตรวจสอบและประเมินการดำเนินงานของหน่วยงานตามระบบคุณภาพและกลไกที่มหาวิทยาลัยกำหนดขึ้น โดยการวิเคราะห์เปรียบเทียบผลการดำเนินงานตามตัวบ่งชี้ในทุกองค์ประกอบคุณภาพว่าเป็นไปตามเกณฑ์และได้มาตรฐาน
2. ให้องค์กรทราบสถานภาพของตนเองอันจะนำไปสู่การกำหนดแนวทางในการพัฒนาคุณภาพไปสู่เป้าหมาย และเป้าประสงค์ที่ตั้งไว้
3. ให้องค์กรทราบจุดแข็งจุดที่ควรพัฒนา/ปรับปรุง ตลอดจนได้รับข้อเสนอแนะในการพัฒนาการดำเนินงาน เพื่อเสริมจุดแข็งและพัฒนาจุดที่ควรปรับปรุงของหน่วยงานอย่างต่อเนื่อง

### วิธีการดำเนินการ

1. คณะกรรมการฯ ประชุมวางแผนการตรวจประเมินคุณภาพภายใน ก่อนดำเนินการประเมินคุณภาพภายใน (อ้างอิงภาคผนวก ก รายงานการประชุมวางแผนการตรวจประเมิน) เพื่อจัดแบ่งหน้าที่รับผิดชอบในการดำเนินการตรวจประเมินตามองค์ประกอบตัวบ่งชี้คุณภาพ
2. คณะกรรมการฯ ศึกษาคู่มือการประกันคุณภาพการศึกษา รายงานผลการประเมินตนเอง (SAR : Self Assessment Report) และเอกสารที่เกี่ยวข้อง
3. คณะกรรมการฯ เยี่ยมชมหน่วยงาน พร้อมกับสัมภาษณ์ผู้บริหารในหน่วยงานต่างๆ
4. คณะกรรมการฯ รวบรวมข้อมูลเพิ่มเติมโดยการสัมภาษณ์ผู้บริหาร ผู้แทนบุคลากร และข้อมูลจากสื่ออื่นๆ เช่น อินเทอร์เน็ต เป็นต้น
5. คณะกรรมการฯ เปิดโอกาสให้บุคลากรส่งความเห็นเพิ่มเติม ผ่านทางจดหมายอิเล็กทรอนิกส์ถึงประธานกรรมการตรวจประเมินฯ โดยตรง
6. คณะกรรมการฯ ประชุมระดมความคิดเห็นเพื่อสรุปผลการตรวจประเมินคุณภาพการศึกษา
7. คณะกรรมการฯ รายงานผลการตรวจประเมินคุณภาพฯ ด้วยวาจาให้แก่ผู้บริหาร และบุคลากร พร้อมทั้งเปิดโอกาสให้คณะชี้แจงรายละเอียด ข้อมูลเพิ่มเติม กรณีที่มีความเห็นแตกต่างกับผลการประเมิน
8. คณะกรรมการฯ จัดทำรายงานการตรวจประเมินคุณภาพฯ เพื่อเสนอต่อมหาวิทยาลัย

### วิธีการตรวจสอบความน่าเชื่อถือของข้อมูล

เพื่อให้ได้มาซึ่งข้อมูลที่มีความน่าเชื่อถือและความเที่ยงตรงของผลการประเมินคุณภาพภายในตามรายงานฉบับนี้ของ คณะเทคโนโลยีการเกษตร คณะกรรมการจึงได้กำหนดเกณฑ์ในการตรวจประเมินคุณภาพภายใน โดยใช้เกณฑ์มาตรฐานตามองค์ประกอบและตัวชี้วัดที่กำหนดโดยสำนักงานคณะกรรมการการอุดมศึกษา (สกอ.) เกณฑ์การประเมินเป็น 5 ระดับคะแนน ดังนี้

0.00 – 1.50	การดำเนินงานของสถาบัน	ต้องปรับปรุงเร่งด่วน
1.51 - 2.50	การดำเนินงานของสถาบัน	ต้องปรับปรุง
2.51 - 3.50	การดำเนินงานของสถาบัน	ระดับพอใช้
3.51 - 4.50	การดำเนินงานของสถาบัน	ระดับดี
4.51 – 5.00	การดำเนินงานของสถาบัน	ระดับดีมาก

### ผลการประเมินรายตัวบ่งชี้

คณะเทคโนโลยีการเกษตร รับการประเมินตามองค์ประกอบคุณภาพ จำนวน 5 องค์ประกอบ จำนวน 13 ตัวบ่งชี้ โดยใช้เกณฑ์การประเมินคะแนนเต็ม 5.00 คะแนน ซึ่งในปีการศึกษา 2558 มีผลการประเมินคุณภาพการศึกษาภายใน เท่ากับ 2.75 คะแนน การดำเนินงานอยู่ในระดับพอใช้ ดังนี้

## ผลการประเมิน

ตาราง ป.1 ผลการประเมินคุณภาพภายใน ตามตัวบ่งชี้ตามองค์ประกอบคุณภาพ

หน่วยงาน : คณะเทคโนโลยีการเกษตร						
ตัวบ่งชี้ คุณภาพ	เป้าหมาย	ประเมินตนเอง				คะแนน ประเมิน
		ผลการดำเนินงาน			คะแนน	
		ตัวตั้ง	ผลลัพธ์			
		ตัวหาร	(% หรือ สัดส่วน)			
ตัวบ่งชี้ 1.1	3.5 คะแนน	7.48	1.87		1.87	
		4.00				
ตัวบ่งชี้ 1.2	3.5 คะแนน	10.50	ร้อยละ 44.68		5.00	
		23.50				
ตัวบ่งชี้ 1.3	3.5 คะแนน	8.00	ร้อยละ 34.04		2.84	
		23.50				
ตัวบ่งชี้ 1.4	3.5 คะแนน	การดำเนินการ		ร้อยละ 1.24	1.24	
ตัวบ่งชี้ 1.5	4 ข้อ	มีการดำเนินการ 4 ข้อ (1,2,3,6)		4	ข้อ	3.00
ตัวบ่งชี้ 1.6	4 ข้อ	มีการดำเนินการ 2 ข้อ (1,2)		2	ข้อ	2.00
ตัวบ่งชี้ 2.1	4 ข้อ	มีการดำเนินการ 3 ข้อ (2,3,4)		3	ข้อ	3.00
ตัวบ่งชี้ 2.2	80,000 บาท	กลุ่มสาขาวิชาวิทยาศาสตร์และเทคโนโลยี				
		1,740,796.49	87,039.82		5.00	
		20.00				
ตัวบ่งชี้ 2.3	3.5 คะแนน	กลุ่มสาขาวิชาวิทยาศาสตร์และเทคโนโลยี				
		2.60	11.06		1.84	
		23.50				
ตัวบ่งชี้ 3.1	5 ข้อ	มีการดำเนินการ 3 ข้อ (1,3,6)		3	ร้อยละ	3.00
ตัวบ่งชี้ 4.1	5 ข้อ	มีการดำเนินการ 2 ข้อ (1,6)		2	ข้อ	2.00
ตัวบ่งชี้ 5.1	4 ข้อ	มีการดำเนินการ 3 ข้อ (1,4,5)		3	ข้อ	3.00
ตัวบ่งชี้ 5.2	4 ข้อ	มีการดำเนินการ 2 ข้อ (1,3)		2	ข้อ	2.00
คะแนนเฉลี่ย 5 องค์ประกอบ (13 ตัวบ่งชี้ สกอ.)					2.75	
รวมค่าคะแนนเฉลี่ยรวมทั้งหมด					2.75	

ตาราง ป.2 ตารางวิเคราะห์ผลการประเมินระดับคณะ

องค์ประกอบ	จำนวนตัวบ่งชี้				ผลการประเมิน
	Input	Process	Output	คะแนนเฉลี่ย รวม	
1. การผลิตบัณฑิต	3.03	2.50	1.87	2.66	พอใช้
2. การวิจัย	5.00	3.00	1.84	3.28	พอใช้
3. การบริการวิชาการ	-	3.00	-	3.00	พอใช้
4. การทำนุบำรุงศิลปและวัฒนธรรม	-	2.00	-	2.00	ปรับปรุง
5. การบริหารจัดการ	-	2.50	-	2.50	ปรับปรุง
<b>รวม</b>	<b>3.52</b>	<b>2.57</b>	<b>1.86</b>	<b>2.75</b>	<b>พอใช้</b>
<b>ผลการประเมิน</b>	<b>ดี</b>	<b>พอใช้</b>	<b>ปรับปรุง</b>		



## ข้อเสนอแนะในการปรับปรุงตามรายองค์ประกอบคุณภาพ

### องค์ประกอบที่ 1 การผลิตบัณฑิต

จุดแข็ง :

- ไม่มี -

จุดที่ควรพัฒนา :

1. ควรจัดทำแผนพัฒนาบุคลากรเป็นรายบุคคล เพื่อพัฒนาสมรรถนะด้านการสอนและการวิจัย และการเข้าสู่ตำแหน่งทางวิชาการ โดยมีการกำกับ ติดตาม ให้มีการดำเนินงานตามแผนฯ
2. ควรมีการประเมินคุณภาพของการให้ข้อมูลหน่วยงานที่ให้บริการนักศึกษาระดับปริญญาตรี และ วิเคราะห์ผลการประเมินฯ ให้ครบถ้วนทุกประเด็น เพื่อนำมาใช้ในการปรับปรุงการให้บริการที่ดี ยิ่งขึ้น
3. ควรสร้างความเข้าใจให้ผู้รับผิดชอบการจัดกิจกรรมพัฒนานักศึกษา เพื่อให้สามารถกำหนด วัตถุประสงค์ของแผนและโครงการ/กิจกรรม ที่สามารถวัดและประเมินผลได้ เพื่อนำ ผลการประเมินไปปรับปรุงแผนพัฒนานักศึกษาและโครงการ/กิจกรรมต่อไป
4. ควรจัดกิจกรรมให้ความรู้และทักษะการประกันคุณภาพแก่นักศึกษาทุกคนในคณะ โดยเน้น การนำความรู้ไปใช้ในการทำกิจกรรมและทักษะการใช้ในชีวิตประจำวันของนักศึกษา

### องค์ประกอบที่ 2 การวิจัย

จุดแข็ง:

อาจารย์มีความสามารถหาเงินทุนสนับสนุนการทำวิจัยจากภายนอกได้เป็นจำนวนมากกว่าเกณฑ์ที่ สกอ. กำหนด (87,040 บาทต่อคน)

แนวทางเสริมจุดแข็ง :

1. ควรกำหนดทิศทางความเข้มแข็งด้านวิจัยของคณะให้สอดคล้องกับวิสัยทัศน์ที่มุ่งสู่ความเป็นเลิศ ทางเทคโนโลยีการเกษตรและอุตสาหกรรมเกษตรเพื่อพัฒนาท้องถิ่น และบริหารจัดการให้ คณาจารย์ดำเนินการวิจัยไปในทิศทางที่กำหนด
2. ควรจัดสรรเงินสนับสนุนการทำวิจัยนอกเหนือจากเงินสนับสนุนของมหาวิทยาลัย และอาจมี ระบบนักวิจัยพี่เลี้ยง เพื่อสร้างนักวิจัยรุ่นใหม่ และส่งเสริมให้นักวิจัยรุ่นเก่าสร้างผลงานวิจัย อย่างต่อเนื่อง

#### จุดที่ควรพัฒนา :

1. ควรวิเคราะห์ระบบสารสนเทศที่คณะใช้ในการบริหารงานวิจัย ว่าสารสนเทศที่ใช้สามารถนำไปบริหารงานวิจัยได้อย่างมีประสิทธิภาพ
2. ควรกำหนดแนวปฏิบัติที่เชื่อมโยงการทำงานให้เข้ากับระบบและกลไกในการคุ้มครองสิทธิของงานวิจัยหรืองานสร้างสรรค์ของมหาวิทยาลัย
3. คณะขาดการพัฒนาสมรรถนะอาจารย์และนักวิจัย และการสร้างขวัญและกำลังใจเพื่อมุ่งสู่การผลิตผลงานวิจัยหรืองานสร้างสรรค์ที่ดีเด่น ดังนั้น ควรมีการกำหนดแนวทางการพัฒนาในแผนพัฒนาบุคลากร และจัดสรรทรัพยากรเพื่อสร้างขวัญและกำลังใจให้แก่อาจารย์และนักวิจัยที่มีผลงานดีเด่น
4. ควรกำหนดเป้าหมายสัดส่วนผลงานวิจัยที่ตอบสนองความต้องการของชุมชน และที่นำไปเผยแพร่ในระดับชาติและนานาชาติ รวมทั้งการสนับสนุนให้เกิดผลสำเร็จตามเป้าหมาย

### องค์ประกอบที่ 3 การบริการวิชาการ

#### จุดแข็ง :

- ไม่มี -

#### จุดที่ควรพัฒนา :

1. ควรจัดทำแผนการใช้ประโยชน์ของการให้บริการวิชาการ เพื่อให้เกิดผลต่อการพัฒนานักศึกษา ชุมชน และสังคม
2. ควรกำหนดตัวชี้วัดความสำเร็จของแผนและโครงการ ให้สอดคล้องกับวัตถุประสงค์ของแผนและโครงการ รวมถึงประเมินความสำเร็จของแผนและโครงการ เพื่อนำไปปรับปรุงแผนและโครงการให้ดีขึ้น

### องค์ประกอบที่ 4 การทำนุบำรุงศิลปะและวัฒนธรรม

#### จุดแข็ง :

- ไม่มี -

#### จุดที่ควรพัฒนา :

1. ควรทบทวนแผนการทำนุบำรุงศิลปะและวัฒนธรรม และกำหนดตัวชี้วัดความสำเร็จตามวัตถุประสงค์ของแผน เพื่อให้เกิดความครบถ้วนและสอดคล้องกับบริบทของคณะ
2. ควรเพิ่มกิจกรรมที่ส่งเสริมให้เกิดวัฒนธรรมที่ดีงามและสอดคล้องกับบริบทของคณะ

## องค์ประกอบที่ 5 การบริหารจัดการ

จุดแข็ง :

- ไม่มี -

จุดที่ควรพัฒนา :

1. คณะควรจัดทำแผนกลยุทธ์ทางการเงินไปพร้อมกับการทบทวนแผนยุทธศาสตร์เพื่อระบุแนวทางการบริหารงบประมาณรวมถึงการแสวงหารายได้เพิ่มเติม ในการจัดทำโครงการ กิจกรรม เพื่อการพัฒนาผลการดำเนินงานของคณะ ให้บรรลุวิสัยทัศน์
2. คณะมีการทบทวนกระบวนการวิเคราะห์ต้นทุนต่อหน่วย เพื่อให้ได้ตัวเลขที่สมเหตุสมผลของการคำนวณต้นทุนต่อหน่วยผลผลิต และนำข้อมูลที่ได้มาวิเคราะห์ความคุ้มค่าซึ่งหมายถึงการบริหารจัดการ และการใช้ทรัพยากรที่มีอยู่จำกัด ให้เกิดประโยชน์สูงสุดของคณะ รวมถึงสามารถระบุโอกาสในการแข่งขันหลักสูตรต่างสถาบันได้
3. ประเด็นความเสี่ยงที่ระบุเป็นปัญหาขององค์กรที่เกิดขึ้นอยู่แล้ว และที่ผ่านมามีการแก้ไข ปัญหาไปบ้างแล้ว การระบุความเสี่ยงควรจะเป็นสิ่งที่ไม่เกิดขึ้นปัจจุบันหรือสิ่งที่จะเกิดขึ้นในอนาคต ดังนั้น คณะควรมีการทบทวนความเสี่ยงที่เกิดขึ้นและส่งผลกระทบต่อคณะ ในการบริหารจัดการเพื่อการบรรลุวิสัยทัศน์และพันธกิจของคณะ
4. คณะมีการกำหนดแนวทางการนำสมรรถนะ (competency) ของบุคลากรมาใช้ในการบริหารและพัฒนาบุคลากร แต่ไม่พบว่ามีมีการวิเคราะห์สมรรถนะของบุคลากรแต่ละคน เพื่อนำไปใช้ในการวางแผนและพัฒนาบุคลากรให้เป็นไปตามระดับที่กำหนด
5. คณะควรจัดทำโครงการพัฒนาผู้บริหารเพื่อให้เกิดความเข้าใจในระบบการบริหารงานอุดมศึกษาที่เชื่อมโยงกับระบบประกันคุณภาพการศึกษาในประเด็นที่มีความสำคัญ ประกอบด้วย การพัฒนาแผนและการขับเคลื่อนแผน การพัฒนาทรัพยากรบุคคล การกำกับติดตามหลักสูตร และการบริหารงานวิชาการ
6. คณะควรนำผลการประเมินคุณภาพระดับหลักสูตร มาวิเคราะห์ข้อมูลผลการประเมินเชิงเปรียบเทียบในทุกองค์ประกอบ พร้อมทั้งนำเสนอคณะกรรมการประจำคณะเพื่อพิจารณาให้ข้อเสนอแนะ และให้ความเห็นชอบ

ข้อเสนอแนะอื่น ๆ

ระบบติดตามการบริหารหลักสูตรของคณะที่ควรมีการดำเนินการอย่างเร่งด่วน คือประเด็นที่มีผลการประเมินไม่สมเหตุสมผล และควรมีการอุทธรณ์ผลการประเมินไปยังระดับมหาวิทยาลัยเพื่อดำเนินการในส่วนที่เกี่ยวข้อง

## รูปภาพประกอบกิจกรรม

	
<p>พิธีการบติกล่าวต้อนรับ</p>	<p>คณะกรรมการผู้ตรวจประเมิน</p>
	
<p>คณะกรรมการประชุมวางแผนการประเมิน</p>	<p>คณะกรรมการประชุมวางแผนการประเมิน</p>
	
<p>คณะกรรมการดำเนินการการสัมภาษณ์</p>	<p>คณะกรรมการดำเนินการการสัมภาษณ์</p>
	
<p>คณะกรรมการดำเนินการตรวจประเมิน</p>	<p>คณะกรรมการดำเนินการตรวจประเมิน</p>



## รูปภาพประกอบกิจกรรม

	
คณะกรรมการดำเนินการตรวจประเมิน	คณะกรรมการดำเนินการตรวจประเมิน
	
คณะกรรมการดำเนินการตรวจประเมิน	คณะกรรมการดำเนินการตรวจประเมิน
	
คณะกรรมการดำเนินการตรวจประเมิน	คณะกรรมการดำเนินการตรวจประเมิน
	
สรุปผลการตรวจประเมิน	สรุปผลการตรวจประเมิน