



## รายงานผล

การตรวจประเมินคุณภาพการศึกษาภายใน  
วิทยาลัยพัฒนาเศรษฐกิจและเทคโนโลยีชุมชนแห่งเอเชีย  
มหาวิทยาลัยราชภัฏเชียงใหม่ ประจำปีการศึกษา 2558

วันพฤหัสบดี ที่ 13 ตุลาคม พ.ศ. 2559

เสนอต่อ

มหาวิทยาลัยราชภัฏเชียงใหม่

หนังสือรับรองผลการประเมินคุณภาพการศึกษาภายใน  
ประจำปีการศึกษา 2558 ระดับคณะ วิทยาลัย  
วิทยาลัยพัฒนาเศรษฐกิจและเทคโนโลยีชุมชนแห่งเอเชีย  
มหาวิทยาลัยราชภัฏเชียงใหม่

คณะกรรมการประเมินขอรับรองว่าได้ทำการประเมินคุณภาพการศึกษาภายใน  
วิทยาลัยพัฒนาเศรษฐกิจและเทคโนโลยีชุมชนแห่งเอเชีย มหาวิทยาลัยราชภัฏเชียงใหม่  
ในวันที่ 13 เดือนตุลาคม พ.ศ. 2559 โดยได้ตรวจสอบข้อมูลประกอบการตัดสินผลการวิเคราะห์  
รายงานการประเมินตนเอง จากหลักฐานอ้างอิงต่าง ๆ และผู้มีส่วนเกี่ยวข้อง คณะกรรมการประเมิน  
เห็นชอบกับรายงานผลการประเมินคุณภาพการศึกษาภายในฉบับนี้ทุกประการ จึงได้ลงลายมือชื่อไว้  
เป็นหลักฐาน ดังนี้



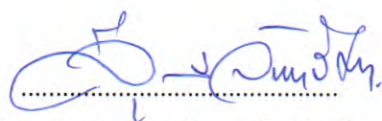
.....  
(รองศาสตราจารย์เพ็ญรัตน์ หงษ์วิทยากร)

ประธานคณะกรรมการ



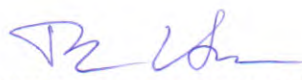
.....  
(อาจารย์ ดร.พีระพงษ์ ตริยเจริญ)

กรรมการ



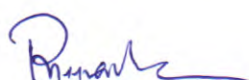
.....  
(ผู้ช่วยศาสตราจารย์สุวรรณี จันทร์ตา)

กรรมการ



.....  
(คุณพิมา จันทะแก้ว)

กรรมการ



.....  
(นายพีรวัฒน์ เมืองชื่น)

ผู้ช่วยกรรมการและเลขานุการ

## บทสรุปผู้บริหาร โดยคณะกรรมการ

คณะกรรมการประเมินคุณภาพภายในได้ดำเนินการตรวจประเมินคุณภาพการศึกษาของวิทยาลัยพัฒนาเศรษฐกิจและเทคโนโลยีชุมชนแห่งเอเชีย ประจำปีการศึกษา 2558 วันที่ 13 ตุลาคม 2559 ตามรายองค์ประกอบและตัวบ่งชี้ของ สกอ. (จำนวน 11 ตัวบ่งชี้) พบว่า ในภาพรวมวิทยาลัยพัฒนาเศรษฐกิจและเทคโนโลยีชุมชนแห่งเอเชีย มีผลการประเมินอยู่ในระดับ **3.29** ซึ่งจัดอยู่ในเกณฑ์คุณภาพ **พอใช้** โดยมีจำนวน 1 องค์ประกอบอยู่ในระดับดีมาก มีจำนวน 3 องค์ประกอบ อยู่ในระดับพอใช้ และมีจำนวน 1 องค์ประกอบ อยู่ในระดับปรับปรุงเร่งด่วน ดังผลการประเมินในตารางที่ 1

ตารางที่ 1 สรุปผลการประเมินรวมทุกตัวบ่งชี้

องค์ประกอบ	คะแนนประเมินเฉลี่ย		ผลการประเมิน
	ตนเอง	กรรมการ	
<b>1. การผลิตบัณฑิต</b>	<b>3.08</b>	<b>2.80</b>	<b>พอใช้</b>
1.1 ผลการบริหารจัดการหลักสูตรโดยรวม	2.30	1.20	
1.2 อาจารย์ประจำคณะที่มีคุณวุฒิ ป.เอก	5.00	5.00	
1.3 อาจารย์ประจำคณะที่ดำรงตำแหน่งทางวิชาการ	0.00	0.00	
1.4 จำนวนนักศึกษาเต็มเวลาเทียบเท่าต่อจำนวนอาจารย์ประจำ	5.00	5.00	
<b>2. การวิจัย</b>	<b>5.00</b>	<b>4.67</b>	<b>ดีมาก</b>
2.1 ระบบและกลไกการบริหารและพัฒนางานวิจัยหรืองานสร้างสรรค์	5.00	4.00	
2.2 เงินสนับสนุนวิจัยและงานสร้างสรรค์	5.00	5.00	
2.3 ผลงานทางวิชาการของอาจารย์ประจำและนักวิจัย	5.00	5.00	
<b>3. การบริการวิชาการ</b>	<b>5.00</b>	<b>1.00</b>	<b>ปรับปรุงเร่งด่วน</b>
3.1 การบริการวิชาการแก่สังคม	5.00	1.00	
<b>4. การทำนุบำรุงศิลปะและวัฒนธรรม</b>	<b>5.00</b>	<b>3.00</b>	<b>พอใช้</b>
4.1 ระบบและกลไกการทำนุบำรุงศิลปะและวัฒนธรรม	5.00	3.00	
<b>5. การบริหารจัดการ</b>	<b>4.50</b>	<b>3.50</b>	<b>พอใช้</b>
5.1 การบริหารของคณะเพื่อกำกับติดตามผลลัพธ์ตามพันธกิจกลุ่มสถาบัน และเอกลักษณ์ของคณะ	4.00	3.00	
5.2 ระบบกำกับประกันคุณภาพหลักสูตร	5.00	4.00	
<b>คะแนนเฉลี่ยผลการประเมิน (11 ตัวบ่งชี้)</b>	<b>4.52</b>	<b>3.29</b>	<b>พอใช้</b>

## บทนำ

### ชื่อหน่วยงาน

วิทยาลัยพัฒนาเศรษฐกิจและเทคโนโลยีชุมชนแห่งเอเชีย มหาวิทยาลัยราชภัฏเชียงใหม่

### ประวัติความเป็นมาโดยย่อ

วิทยาลัยพัฒนาเศรษฐกิจและเทคโนโลยีชุมชนแห่งเอเชียเป็นส่วนงานภายในของมหาวิทยาลัยราชภัฏเชียงใหม่ซึ่งมีฐานะเทียบเท่ากับคณะ มีจุดมุ่งหมายเพื่อเป็นวิทยาลัยสีเขียวที่เป็นมิตรกับสิ่งแวดล้อม เป็นวิทยาลัยเพื่อการบูรณาการการเรียนการสอน การวิจัยและการบริการวิชาการ ที่เป็นต้นแบบของการพึ่งพาตนเองได้อย่างยั่งยืนทั้งทางด้านพลังงาน อาหาร เศรษฐกิจ ที่อยู่อาศัยและสิ่งแวดล้อม และสามารถนำองค์ความรู้ที่ได้ไปสู่การพัฒนาท้องถิ่น สังคม ประเทศและภูมิภาคต่าง ๆ ทั่วโลก โดยวิทยาลัยพัฒนาเศรษฐกิจฯ ได้รับมอบพื้นที่ในศูนย์แมริม เป็นสถานที่ตั้งสำนักงานและชุมชนต้นแบบแห่งการพึ่งพาตนเองภายใต้ชื่อโครงการ “Chiang Mai World Green City”

ภารกิจหลักด้านวิชาการของวิทยาลัยพัฒนาเศรษฐกิจฯ คือการจัดการเรียนการสอนระดับบัณฑิตศึกษาในหลักสูตร ปรัชญาดุษฎีบัณฑิตและวิทยาศาสตร์มหาบัณฑิต ในสาขาวิชาการพัฒนาเศรษฐกิจและเทคโนโลยีชุมชน และสาขาพลังงานชุมชนและสิ่งแวดล้อม และสาขาวิชาเทคโนโลยีสารสนเทศเพื่อธุรกิจและการศึกษา โดยนักศึกษาระดับบัณฑิตศึกษาได้มุ่งเน้นการวิจัยในหัวข้อเพื่อการพัฒนาชุมชน เน้นผลการวิจัยในลักษณะเป็นรูปธรรม โดยในปีการศึกษา 2558 มีนักศึกษาระดับปริญญาโทและเอกรวม 36 คน โดยในจำนวนนี้มีผู้สำเร็จการศึกษาในภาคเรียนที่ 2 ประจำปีการศึกษา 2558 จำนวน 11 คน

นอกจากนี้ วิทยาลัยพัฒนาเศรษฐกิจฯ ยังมีภารกิจทางด้านวิจัยการจัดประชุมสัมมนา ระดับชาติและนานาชาติ และการบริการวิชาการ โดยวิทยาลัยพัฒนาเศรษฐกิจฯ ได้รับทุนสนับสนุนงานวิจัยและการบริการวิชาการจากหน่วยงานทั้งในและต่างประเทศ อาทิ สำนักงานคณะกรรมการวิจัยแห่งชาติ (วช.) กรมพัฒนาพลังงานทดแทนและอนุรักษ์พลังงาน (พพ.) สำนักงานนโยบายและแผนพลังงาน (สนพ.) กระทรวงพลังงาน สำนักงานคณะกรรมการกำกับกิจการพลังงาน (สกพ.) Office of Naval Research (USA), New Energy and Industrial Technology Development Organization (Japan) และ APEC Secretariat เป็นต้น ผลงานวิจัยที่ปรากฏให้เห็นได้แก่ ต้นแบบชุมชนฉลาด (Smart Community) โรงไฟฟ้าชุมชนจากเซลล์แสงอาทิตย์ขนาด 50.5 กิโลวัตต์ ระบบก๊าซชีวภาพชุมชน การเกษตรคาร์บอนต่ำ อาคารห้องเรียนประหยัดพลังงานและถนนรีไซเคิลจากขยะพลาสติก ในด้านการบริการวิชาการวิทยาลัยพัฒนาเศรษฐกิจฯ ได้จัดอบรมเชิงปฏิบัติการการใช้โซลาร์เซลล์เพื่อการเกษตรให้แก่กลุ่มเกษตรกรในพื้นที่ โดยรอบมหาวิทยาลัยและกลุ่มชาวบ้านที่สนใจจากพื้นที่อื่นๆ นอกจากนี้วิทยาลัยยังได้ถ่ายทอดความรู้

ทางด้านการใช้พลังงานทดแทน แนวคิดการก่อสร้างอาคารที่เป็นมิตรกับสิ่งแวดล้อมและการพึ่งพาตนเอง ให้แก่คณะศึกษาดูงานจากหน่วยงานต่าง ๆ รวมทั้งประชาชนที่สนใจทั่วไป เพื่อถ่ายทอดองค์ความรู้แก่ท้องถิ่น

### สถานที่ตั้ง

โครงการ Chiang Mai World Green City มหาวิทยาลัยราชภัฏเชียงใหม่  
ศูนย์แมริม เลขที่180 หมู่ 7 ถนนโชตนา ตำบลชี้เหล็ก อำเภอแมริม  
จังหวัดเชียงใหม่ 50180โทรศัพท์ / โทรสาร 053 – 885871

### ปรัชญา (Philosophy)

วิทยาลัยพัฒนาเศรษฐกิจและเทคโนโลยีชุมชนแห่งเอเชีย มุ่งพัฒนาชุมชนสีเขียวสู่ชุมชนอาเซียน

### วิสัยทัศน์ (Vision)

วิทยาลัยพัฒนาเศรษฐกิจและเทคโนโลยีชุมชนแห่งเอเชียมุ่งสู่การเป็นองค์กรชั้นนำในระดับอาเซียนเพื่อขับเคลื่อนชุมชนสีเขียวภายในปี พ.ศ. 2562

### พันธกิจ (Mission)

1. ผลิตบัณฑิตระดับบัณฑิตศึกษาที่เป็นไปตามความต้องการของท้องถิ่นและชุมชนอาเซียน เพื่อการพัฒนาและถ่ายทอดพลังงานชุมชนและเทคโนโลยีสีเขียว
2. สร้างงานวิจัยเพื่อพัฒนาท้องถิ่น ให้สอดคล้องกับสถานการณ์ของชุมชนและภูมิภาคอาเซียน โดยมุ่งเน้นพลังงานทดแทนและเทคโนโลยีสีเขียว
3. ให้บริการวิชาการแก่สังคม ด้วยการบูรณาการการเรียนการสอนและงานวิจัย สร้างศูนย์การเรียนรู้แบบครบวงจรเพื่อสาธิตแก่ชุมชน รวมทั้งสร้างเครือข่ายทั้งภายในและต่างประเทศด้านเทคโนโลยีสีเขียว พลังงานทดแทนและสิ่งแวดล้อม
4. ส่งเสริมการบูรณาการภูมิปัญญาท้องถิ่น การเรียนรู้ร่วมกันกับธรรมชาติและการทำงานบำรูง ศิลปวัฒนธรรมให้เกิดความเข้าใจและความสัมพันธ์อันดีในชุมชน
5. พัฒนาระบบบริหารจัดการของวิทยาลัยให้มีประสิทธิภาพ ดำเนินการเชิงรุก โดยยึดหลักธรรมาภิบาลและการบริหารจัดการองค์กรที่ดี

## วัตถุประสงค์

1. เพื่อผลิตบัณฑิตตามความต้องการของสังคม ให้สามารถนำความรู้ไปพัฒนาการใช้แหล่งพลังงานในท้องถิ่น การรักษาสีเขียวและเศรษฐกิจชุมชนด้วยเทคโนโลยีสีเขียว
2. เพื่อความเป็นเลิศด้านงานวิจัย โดยเน้นการวิจัยต้นแบบ (Prototype) ชุมชนสีเขียว (Green Community) ด้านพลังงานทดแทน สีเขียว เทคโนโลยีสีเขียว สังคมคาร์บอนต่ำ และเศรษฐกิจชุมชน ให้สามารถนำไปใช้งานจริงได้ทั้งในระดับชุมชนและสถาบัน
3. เพื่อนำองค์ความรู้สู่การนำไปสร้างความเข้มแข็งให้กับชุมชน ด้วยการบูรณาการความรู้และการเรียนรู้ร่วมกัน ระหว่างสถาบันและชุมชน จากแหล่งเรียนรู้แบบครบวงจร Chiang Mai World Green City ด้วยมาตรฐานสากล
4. เพื่อสืบสานภูมิปัญญาท้องถิ่น การเรียนรู้ร่วมกันกับธรรมชาติ และการทำนุบำรุงศิลปวัฒนธรรม ให้เกิดความเข้าใจและความสัมพันธ์อันดีในชุมชน
5. เพื่อให้วิทยาลัยมีระบบการบริหารจัดการที่มีประสิทธิภาพ โดยยึดหลักธรรมาภิบาลและการจัดการองค์กรที่ดี

## ยุทธศาสตร์

วิทยาลัยพัฒนาเศรษฐกิจและเทคโนโลยีชุมชนแห่งเอเชียมีจุดมุ่งหมายหลักในแผนยุทธศาสตร์ 5 ปี คือ ต้องการเป็นองค์กรชั้นนำในระดับอาเซียนเพื่อขับเคลื่อนชุมชนสีเขียวภายในปี พ.ศ. 2562 จากวิสัยทัศน์ที่ท้าทายนี้ จึงกำหนดประเด็นยุทธศาสตร์ในการขับเคลื่อนองค์กรไว้ 5 ประเด็นยุทธศาสตร์หลักดังนี้

- ยุทธศาสตร์ที่ 1 พัฒนาวิทยาลัยฯ ให้เป็นหน่วยงานชั้นนำในอาเซียนเพื่อการส่งเสริมชุมชนสีเขียว
- ยุทธศาสตร์ที่ 2 พัฒนาหลักสูตรระดับประเทศและระดับนานาชาติ ให้บัณฑิตมีทักษะสามารถแก้ปัญหาชุมชนด้านพลังงาน และสีเขียวตามความต้องการของท้องถิ่นด้วยเทคโนโลยีสีเขียว
- ยุทธศาสตร์ที่ 3 พัฒนาวิทยาลัยฯ ให้เป็นหน่วยงานแห่งการวิจัยเพื่อขับเคลื่อนชุมชนสีเขียวในการพัฒนาท้องถิ่นและภูมิภาคอาเซียน
- ยุทธศาสตร์ที่ 4 พัฒนา Chiang Mai World Green City ให้เป็นศูนย์ฝึกอบรมในระดับอาเซียน โดยเป็นแหล่งบริการวิชาการและวิชาชีพบนพื้นฐานความต้องการของชุมชน
- ยุทธศาสตร์ที่ 5 ส่งเสริมและสนับสนุนให้วิทยาลัยฯ ทำงานเชิงรุกและเชิงรับอย่างรวดเร็ว มีประสิทธิภาพโดยใช้หลักธรรมาภิบาลในการบริหารจัดการ

## อัตลักษณ์

วิทยาลัยสีเขียว เชี่ยวชาญงานวิจัย พัฒนาชุมชนให้ก้าวไกลสู่อาเซียน

## เอกลักษณ์หรือวัฒนธรรม

ต้นแบบของ Chiang Mai World Green City ในการพัฒนาชุมชนสีเขียวเพื่อพึ่งพาตนเองและอยู่ร่วมกับสิ่งแวดล้อมอย่างยั่งยืน

### ค่านิยมร่วมคือ adiCET ประกอบด้วย

a	Assertiveness	มุ่งพัฒนาท้องถิ่น
d	Dedication	อุทิศตนเพื่อการศึกษาและการวิจัย
i	Individuality	มีเอกลักษณ์เฉพาะตน
C	Collaboration	ร่วมใจพัฒนาชุมชนสีเขียว
E	Enthusiasm	กระตือรือร้นในการทำงาน
T	Team	ทำงานร่วมกันเป็นทีม

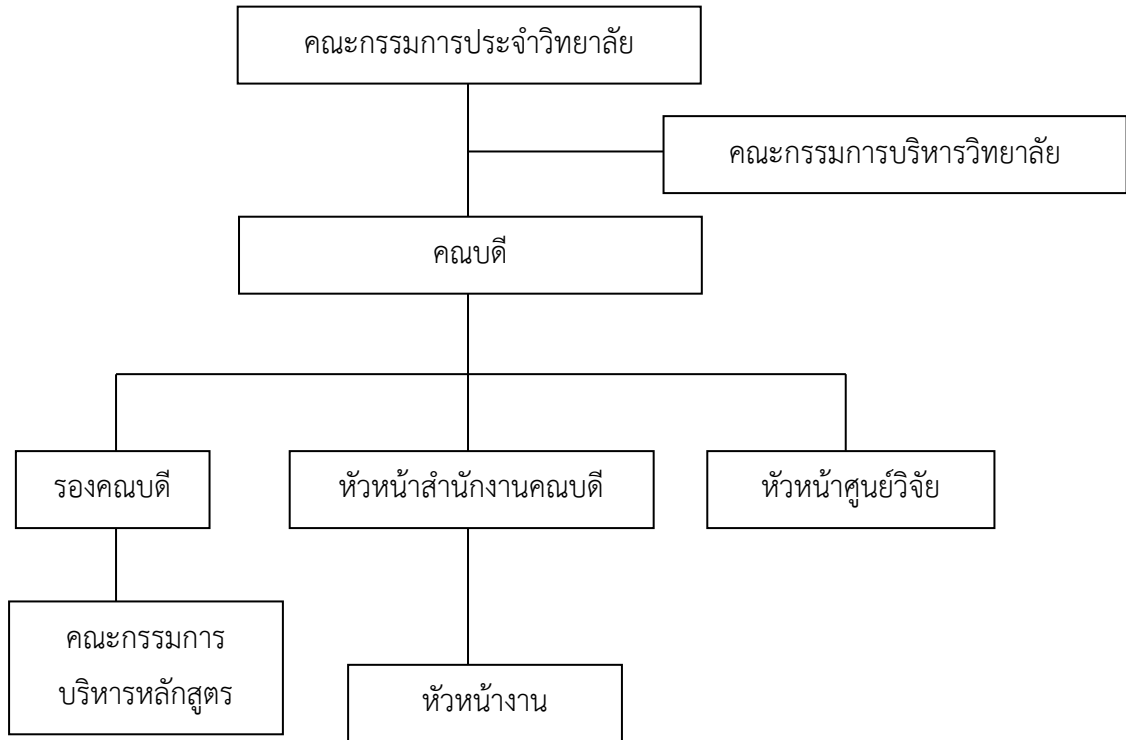
คน adiCET มีค่านิยมร่วมกันโดยบัณฑิตและบุคลากรของวิทยาลัย มีทักษะและเอกลักษณ์เฉพาะตน มีความกระตือรือร้นและมุ่งมั่นเพื่อการพัฒนาท้องถิ่น โดยการอุทิศตนเพื่อการศึกษาและการวิจัยในการพัฒนาชุมชนสีเขียวร่วมกันเป็นทีม

### วัฒนธรรมองค์กร

อยู่กันฉันท์พี่น้อง มีใจให้องค์กร โปร่งตong สามัคคี

## โครงสร้างองค์กร และโครงสร้างการบริหารงาน

### โครงสร้างการบริหารงาน (Administration Chart)





## รายชื่อผู้บริหาร



ศาสตราจารย์ ดร.อนุรักษ์ ปัญญาวัฒน์

ประธานกรรมการ



รองศาสตราจารย์ ดร.วัฒนพงศ์ รัชวีเชียร

กรรมการ  
ผู้ทรงคุณวุฒิ



ผู้ช่วยศาสตราจารย์ ดร.ณพิชญ์ จักรพิทักษ์

กรรมการ  
ผู้ทรงคุณวุฒิ



นางสาวประทุม สุริยา

กรรมการ  
ผู้ทรงคุณวุฒิ



ผู้ช่วยศาสตราจารย์ ดร.อรพินทร์ ศิริบุญมา

กรรมการ



อาจารย์ถนัด บุญชัย

กรรมการ



อ.ดร.หทัยทิพย์ นิลสนธิ

กรรมการ



อ.ดร.วรจิตต์ เศรษฐพรพงศ์

กรรมการ



อ.ดร.ณัฐิยา ตันตรานนท์

กรรมการ  
และเลขานุการ

## หลักสูตรและสาขาวิชาที่เปิดสอน

หลักสูตรและสาขาวิชาทั้งหมดที่เปิดสอนในปีการศึกษา 2558 มีรายละเอียดดังนี้

### ตารางที่ 1 รายชื่อหลักสูตรและสาขาวิชาที่เปิดสอน

ลำดับ ที่	ชื่อหลักสูตร/สาขาวิชา		ระดับ การศึกษา
1	หลักสูตรปรัชญาดุษฎีบัณฑิต	สาขาวิชาการพัฒนาเศรษฐกิจและเทคโนโลยีชุมชน	ปริญญาเอก
2	หลักสูตรปรัชญาดุษฎีบัณฑิต	สาขาวิชาพลังงานชุมชนและสิ่งแวดล้อม	ปริญญาเอก
3	หลักสูตรปรัชญาดุษฎีบัณฑิต	สาขาวิชาเทคโนโลยีสารสนเทศเพื่อธุรกิจและการศึกษา	ปริญญาเอก
4	หลักสูตร วิทยาศาสตรมหาบัณฑิต	สาขาวิชาพลังงานชุมชนและสิ่งแวดล้อม	ปริญญาโท

### จำนวนนักศึกษาปัจจุบัน 2558

จำนวนนักศึกษา ปีการศึกษา 2558 (ข้อมูล ณ ภาคเรียนที่ 2/2558)

### ตารางที่ 2 จำนวนนักศึกษา ปีการศึกษา 2558 จำแนกตามสาขาวิชาและระดับการศึกษา

สาขาวิชา	ปริญญาโท			ปริญญาเอก			ผลรวม ทั้งหมด
	ปกติ	พิเศษ	ผล รวม	ปกติ	พิเศษ	ผล รวม	
สาขาวิชาการพัฒนาเศรษฐกิจและเทคโนโลยี	-	-	-	6	7	13	13
สาขาวิชาพลังงานชุมชนและสิ่งแวดล้อม	2	-	2	9	1	10	12
สาขาวิชาเทคโนโลยีสารสนเทศเพื่อธุรกิจและการศึกษา	-	-	-	7	4	11	11
<b>รวมทั้งหมด</b>	<b>2</b>	<b>-</b>	<b>2</b>	<b>22</b>	<b>12</b>	<b>34</b>	<b>36</b>

### จำนวนอาจารย์ประจำ

ตารางที่ 3 สรุปจำนวนอาจารย์ประจำทั้งหมดที่ปฏิบัติงานจริงและลาศึกษาต่อ ประจำปีการศึกษา 2558 จำแนกตามคุณวุฒิ และตำแหน่งทางวิชาการ

ภาควิชา	จำแนกตามคุณวุฒิ และตำแหน่งทางวิชาการ																		
	ปริญญาตรี				ปริญญาโท				ปริญญาเอก				รวม				รวมทั้งหมด	ปฏิบัติ งานจริง	ลาศึกษาต่อ
	อ	ผศ	รศ	ศ	อ	ผศ	รศ	ศ	อ	ผศ	รศ	ศ	อ	ผศ	รศ	ศ			
วิทยาลัยพัฒนาเศรษฐกิจฯ	-	-	-	-	-	-	-	-	3	-	-	-	3	-	-	-	3	3	-
รวม	-	-	-	-	-	-	-	-	3	-	-	-	3	-	-	-	3	3	-

### หมายเหตุ การนับจำนวนอาจารย์ประจำ

ระยะเวลาการทำงาน	การนับจำนวนอาจารย์
9-12 เดือน	คิดเป็น 1 คน
6 เดือนขึ้นไป แต่ไม่ถึง 9 เดือน	คิดเป็น 0.5 คน
น้อยกว่า 6 เดือน	ไม่สามารถนับได้

บุคลากรสายสนับสนุนทั้งหมด ประจำปีการศึกษา 2558 (จำแนกตามประเภทบุคคล)

ตารางที่ 4 จำนวนบุคลากรสายสนับสนุนทั้งหมด ประจำปีการศึกษา 2558 (จำแนกตามประเภทบุคคล)

ประเภทบุคลากร สายสนับสนุน	จำแนกตามคุณวุฒิการศึกษา				รวม
	ต่ำกว่าปริญญาตรี	ปริญญาตรี	ปริญญาโท	ปริญญาเอก	
1. พนักงานมหาวิทยาลัย	-	5	1	-	6
2. พนักงานชั่วคราว	2	-	1	-	3
3. พนักงานลูกจ้างโครงการ	-	1	-	-	1
<b>รวม</b>	<b>2</b>	<b>6</b>	<b>2</b>	<b>-</b>	<b>10</b>

### ข้อมูลบัณฑิต

ปีการศึกษา 2558 วิทยาลัยพัฒนาเศรษฐกิจและเทคโนโลยีชุมชนแห่งเอเชีย มีนักศึกษาที่สำเร็จการศึกษาจำนวนทั้งหมด 11 คน ดังนี้

ตารางที่ 5 จำนวนนักศึกษาที่สำเร็จการศึกษา ประจำปีการศึกษา 2558

ลำดับที่	ชื่อหลักสูตร/สาขาวิชา	จำนวน (คน)
1	หลักสูตรปรัชญาดุษฎีบัณฑิต สาขาวิชาการพัฒนาเศรษฐกิจและเทคโนโลยีชุมชน	6
2	หลักสูตรปรัชญาดุษฎีบัณฑิต สาขาวิชาพลังงานชุมชนและสิ่งแวดล้อม	3
3	หลักสูตรปรัชญาดุษฎีบัณฑิต สาขาวิชาเทคโนโลยีสารสนเทศเพื่อธุรกิจและการศึกษา	2
<b>รวม</b>		<b>11</b>

### ข้อมูลพื้นฐานโดยย่อเกี่ยวกับงบประมาณ

#### งบประมาณประจำปีงบ 2559

เนื่องจากช่วงระยะเวลาของการประเมินคุณภาพภายในระดับวิทยาลัยของปีการศึกษา 2558 อยู่ระหว่างเดือนสิงหาคม 2558 - กรกฎาคม 2559 ซึ่งตรงกับปีงบประมาณ 2559 ซึ่งอยู่ระหว่างเดือนตุลาคม 2558 - กันยายน 2559

ในปีงบประมาณ 2559 วิทยาลัยพัฒนาเศรษฐกิจและเทคโนโลยีชุมชนแห่งเอเชียได้รับการจัดสรรงบประมาณจากมหาวิทยาลัย โดยเป็นงบประมาณแผ่นดิน 4,130,300 บาท และงบประมาณเงินรายได้ 1,174,800 บาท รวมทั้งสิ้น 5,305,100 บาท

## วิธีประเมิน

### วัตถุประสงค์ในการประเมิน

1. ตรวจสอบและประเมินการดำเนินงานของหน่วยงานตามระบบคุณภาพและกลไกที่มหาวิทยาลัยกำหนดขึ้น โดยการวิเคราะห์เปรียบเทียบผลการดำเนินงานตามตัวบ่งชี้ในทุกองค์ประกอบคุณภาพว่าเป็นไปตามเกณฑ์และได้มาตรฐาน
2. ให้องค์กรทราบสถานการณ์ของตนเองอันจะนำไปสู่การกำหนดแนวทางในการพัฒนาคุณภาพไปสู่เป้าหมาย และเป้าประสงค์ที่ตั้งไว้
3. ให้องค์กรทราบจุดแข็งจุดที่ควรพัฒนา/ปรับปรุง ตลอดจนได้รับข้อเสนอแนะในการพัฒนาการดำเนินงาน เพื่อเสริมจุดแข็งและพัฒนาจุดที่ควรปรับปรุงของหน่วยงานอย่างต่อเนื่อง

### วิธีการดำเนินการ

1. คณะกรรมการฯ ประชุมวางแผนการตรวจประเมินคุณภาพภายใน ก่อนดำเนินการประเมินคุณภาพภายใน (อ้างอิงภาคผนวก ก รายงานการประชุมวางแผนการตรวจประเมิน) เพื่อจัดแบ่งหน้าที่รับผิดชอบในการดำเนินการตรวจประเมินตามองค์ประกอบตัวบ่งชี้คุณภาพ
2. คณะกรรมการฯ ศึกษาคู่มือการประกันคุณภาพการศึกษา รายงานผลการประเมินตนเอง (SAR : Self Assessment Report) และเอกสารที่เกี่ยวข้อง
3. คณะกรรมการฯ เยี่ยมชมหน่วยงาน พร้อมกับสัมภาษณ์ผู้บริหารในหน่วยงานต่างๆ
4. คณะกรรมการฯ รวบรวมข้อมูลเพิ่มเติมโดยการสัมภาษณ์ผู้บริหาร ผู้แทนบุคลากร และข้อมูลจากสื่ออื่นๆ เช่น อินเทอร์เน็ต เป็นต้น
5. คณะกรรมการฯ เปิดโอกาสให้บุคลากรส่งความเห็นเพิ่มเติม ผ่านทางจดหมายอิเล็กทรอนิกส์ถึงประธานกรรมการตรวจประเมินฯ โดยตรง
6. คณะกรรมการฯ ประชุมระดมความคิดเห็นเพื่อสรุปผลการตรวจประเมินคุณภาพการศึกษา
7. คณะกรรมการฯ รายงานผลการตรวจประเมินคุณภาพฯ ด้วยวาจาให้แก่ผู้บริหาร และบุคลากร พร้อมทั้งเปิดโอกาสให้คณะชี้แจงรายละเอียด ข้อมูลเพิ่มเติม กรณีที่มีความเห็นแตกต่างกับผลการประเมิน
8. คณะกรรมการฯ จัดทำรายงานการตรวจประเมินคุณภาพฯ เพื่อเสนอต่อมหาวิทยาลัย

### วิธีการตรวจสอบความน่าเชื่อถือของข้อมูล

เพื่อให้ได้มาซึ่งข้อมูลที่มีความน่าเชื่อถือและความเที่ยงตรงของผลการประเมินคุณภาพภายในตามรายงานฉบับนี้ของ วิทยาลัยพัฒนาเศรษฐกิจและเทคโนโลยีชุมชนแห่งเอเชีย คณะกรรมการจึงได้กำหนดเกณฑ์ในการตรวจประเมินคุณภาพภายใน โดยใช้เกณฑ์มาตรฐานตามองค์ประกอบและตัวชี้วัดที่กำหนดโดยสำนักงานคณะกรรมการการอุดมศึกษา (สกอ.) เกณฑ์การประเมินเป็น 5 ระดับคะแนน ดังนี้

0.00 – 1.50	การดำเนินงานของสถาบัน	ต้องปรับปรุงเร่งด่วน
1.51 - 2.50	การดำเนินงานของสถาบัน	ต้องปรับปรุง
2.51 - 3.50	การดำเนินงานของสถาบัน	ระดับพอใช้
3.51 - 4.50	การดำเนินงานของสถาบัน	ระดับดี
4.51 – 5.00	การดำเนินงานของสถาบัน	ระดับดีมาก

### ผลการประเมินรายตัวบ่งชี้

วิทยาลัยพัฒนาเศรษฐกิจและเทคโนโลยีชุมชนแห่งเอเชีย รับการประเมินตามองค์ประกอบคุณภาพจำนวน 5 องค์ประกอบ จำนวน 11 ตัวบ่งชี้ โดยใช้เกณฑ์การประเมินคะแนนเต็ม 5.00 คะแนน ซึ่งในปีการศึกษา 2558 มีผลการประเมินคุณภาพการศึกษาภายใน เท่ากับ 3.29 คะแนน การดำเนินงานอยู่ในระดับพอใช้ ดังนี้

## ผลการประเมิน

ตาราง ป.1 ผลการประเมินคุณภาพภายใน ตามตัวบ่งชี้ตามองค์ประกอบคุณภาพ

หน่วยงาน : วิทยาลัยพัฒนาเศรษฐกิจและเทคโนโลยีชุมชนแห่งเอเชีย					
ตัวบ่งชี้คุณภาพ	เป้าหมาย	ประเมินตนเอง			
		ผลการดำเนินงาน			คะแนนประเมิน
		ตัวตั้ง	ผลลัพธ์		
		ตัวหาร	(% หรือ สัดส่วน)		
ตัวบ่งชี้ 1.1	3.51 คะแนน	4.80	1.20		1.20
		4.00			
ตัวบ่งชี้ 1.2	3.51 คะแนน	3.00	ร้อยละ 100.00		5.00
		3.00			
ตัวบ่งชี้ 1.3	3.51 คะแนน	0.00	ร้อยละ 0.00		0.00
		3.00			
ตัวบ่งชี้ 1.4	3.51 คะแนน	การดำเนินการ		ร้อยละ 5.00	5.00
ตัวบ่งชี้ 2.1	4 ข้อ	มีการดำเนินการ 4 ข้อ (2,3,4,5,6)		5 ข้อ	4.00
ตัวบ่งชี้ 2.2	80,000 บาท	กลุ่มสาขาวิทยาศาสตร์และเทคโนโลยี			
		2,419,000.00		483,800.00	
		5.00			
ตัวบ่งชี้ 2.3	3.51 คะแนน	กลุ่มสาขาวิทยาศาสตร์และเทคโนโลยี			
		6.20		124.00	
		5.00			
ตัวบ่งชี้ 3.1	5 ข้อ	มีการดำเนินการ 1 ข้อ (3)		1 ข้อ	1.00
ตัวบ่งชี้ 4.1	5 ข้อ	มีการดำเนินการ 3 ข้อ (1,3,6)		3 ข้อ	3.00
ตัวบ่งชี้ 5.1	4 ข้อ	มีการดำเนินการ 2 ข้อ (1,2,4,7)		4 ข้อ	3.00
ตัวบ่งชี้ 5.2	4 ข้อ	มีการดำเนินการ 2 ข้อ (1,2,3,4,5)		5 ข้อ	4.00
คะแนนเฉลี่ย 5 องค์ประกอบ (11 ตัวบ่งชี้ สกอ.)					3.29
รวมค่าคะแนนเฉลี่ยทั้งหมด					3.29



ตาราง ป.2 ตารางวิเคราะห์ผลการประเมินระดับคณะ

องค์ประกอบ	จำนวนตัวบ่งชี้				ผลการประเมิน
	Input	Process	Output	คะแนนเฉลี่ย รวม	
1. การผลิตบัณฑิต	3.33	0.00	1.20	2.80	พอใช้
2. การวิจัย	5.00	4.00	5.00	4.67	ดีมาก
3. การบริการวิชาการ	-	1.00	-	1.00	ปรับปรุง เร่งด่วน
4. การทำนุบำรุงศิลปะและวัฒนธรรม	-	3.00	-	3.00	พอใช้
5. การบริหารจัดการ	-	3.50	-	3.50	พอใช้
<b>รวม</b>	<b>3.75</b>	<b>3.00</b>	<b>3.10</b>	<b>3.29</b>	<b>พอใช้</b>
<b>ผลการประเมิน</b>	<b>ดี</b>	<b>พอใช้</b>	<b>พอใช้</b>		

## ข้อเสนอแนะในการปรับปรุงตามรายองค์ประกอบคุณภาพ

### องค์ประกอบที่ 1 การผลิตบัณฑิต

จุดแข็ง :

- ไม่มี -

จุดที่ควรพัฒนา :

1. หลักสูตรที่เปิดสอนเป็นหลักสูตรที่ทันสมัยตอบปัญหาสังคมของประเทศได้ แต่จำนวนอาจารย์ในวิทยาลัยที่มีความเชี่ยวชาญตรงสาขาวิชาน้อยเมื่อเทียบกับภาระงานตามพันธกิจ ดังนั้นวิทยาลัยควรเร่งให้มีการเพิ่มจำนวนคณาจารย์ระดับปริญญาเอกที่ตรงสาขาวิชาที่ผลิตบัณฑิตเพื่อมาปฏิบัติงานให้เกิดประสิทธิผล และมีความสามารถในการผลิตบัณฑิตเพิ่มขึ้นทั้งปริมาณและคุณภาพ
2. ควรทบทวนแผนพัฒนาบุคลากร รวมทั้งวิเคราะห์ข้อมูลให้เป็นสารสนเทศ เพื่อใช้ในการบริหารจัดการ พัฒนสมรรถนะด้านการสอน การวิจัย และการเข้าสู่ตำแหน่งทางวิชาการ โดยมีการกำกับ ติดตาม ให้มีการดำเนินงานตามแผนฯ ทั้งในระดับคณะ และระดับมหาวิทยาลัย
3. ควรเร่งสร้างกลยุทธ์เชิงรุกในการรับนักศึกษาใหม่ให้ได้ทั้งปริมาณและคุณภาพตามเป้าหมาย โดยการเผยแพร่ข้อมูล ประชาสัมพันธ์ ทั้งภาษาไทยและภาษาต่างประเทศ ผ่านหน้าเว็บไซต์ของวิทยาลัย

### องค์ประกอบที่ 2 การวิจัย

จุดแข็ง:

1. อาจารย์และนักวิจัยมีความสามารถหาเงินทุนสนับสนุนการทำวิจัยได้เป็นจำนวนมากกว่าเกณฑ์ที่ สกอ. กำหนด (483,800 บาทต่อคน)
2. ผลงานวิจัยมีปริมาณและคุณภาพ เมื่อเทียบสัดส่วนกับจำนวนอาจารย์และนักวิจัยที่ปฏิบัติงานจริง (2 ชิ้นต่อคน)
3. วิทยาลัยจัดให้มีกองทุนสนับสนุนวิทยาลัยพัฒนาเศรษฐกิจและเทคโนโลยีชุมชนแห่งเอเชีย เพื่อสนับสนุนการทำวิจัยและวิทยานิพนธ์

แนวทางเสริมจุดแข็ง :

1. ควรมีการรวบรวมและจัดระบบผลงานวิจัยที่เผยแพร่เพื่อนำมาใช้เป็นผลงานในการขอตำแหน่งทางวิชาการ โดยการนำไปต่อยอดเพื่อการเขียนเอกสารทางวิชาการ เช่น ตำรา หนังสือ สร้างเป็นองค์ความรู้
2. เนื่องจากวิทยาลัยมีโครงการวิจัยและผลงานด้านพลังงานชุมชนและเทคโนโลยีที่สามารถ

บูรณาการกับสาขาวิชาอื่น ๆ เช่น การบริหาร เศรษฐศาสตร์ การศึกษา ดังนั้น วิทยาลัยจึงควรเป็นหน่วยงานหลักในการช่วยเพิ่มการผลิตนักวิจัยรุ่นใหม่ให้กับมหาวิทยาลัย โดยอาจจัดให้มีการเสวนาบุคลากรต่างคณะเพื่อร่วมกันจัดทำโครงการวิจัยที่มีความหลากหลาย ผสมผสานศาสตร์แต่ละด้าน ที่ใช้สาขาพลังงานชุมชนเป็นศูนย์กลาง

#### จุดที่ควรพัฒนา :

1. ควรวิเคราะห์ระบบสารสนเทศที่วิทยาลัยใช้ในการบริหารงานวิจัย ว่าสารสนเทศที่ใช้สามารถนำไปบริหารงานวิจัยได้อย่างมีประสิทธิภาพ
2. ควรส่งเสริมให้คณาจารย์เผยแพร่ผลงานวิจัยหรือการนำผลงานวิจัยไปใช้ให้เกิดประโยชน์ต่อชุมชนและท้องถิ่น โดยมีการกำหนดค่าเป้าหมายของผลงานและให้การสนับสนุนทั้งการแสวงหาผู้เชี่ยวชาญ ทรัพยากร และการสร้างแรงจูงใจ ในการขับเคลื่อนให้บรรลุเป้าหมาย

### องค์ประกอบที่ 3 การบริการวิชาการ

#### จุดแข็ง :

- ไม่มี -

#### จุดที่ควรพัฒนา :

1. ควรทบทวนการจัดทำแผนบริการวิชาการให้สอดคล้องกับความต้องการของชุมชนที่กำหนด กำหนดตัวชี้วัดความสำเร็จของแผนและโครงการ ให้สอดคล้องกับวัตถุประสงค์ของแผนและโครงการ รวมถึงประเมินความสำเร็จของแผนและโครงการ เพื่อนำไปปรับปรุงแผนและโครงการให้ดีขึ้น
2. จัดทำแผนการใช้ประโยชน์ของการให้บริการวิชาการ ตั้งแต่เริ่มต้นการจัดทำข้อเสนอโครงการและมีการกำหนดแนวทางในการติดตาม ว่าบุคลากรได้ดำเนินการตามแผนการใช้ประโยชน์จนได้ผลลัพธ์ที่สามารถประเมินได้

### องค์ประกอบที่ 4 การทำนุบำรุงศิลปะและวัฒนธรรม

#### จุดแข็ง :

- ไม่มี -

#### จุดที่ควรพัฒนา :

1. ควรทบทวนแผนการทำนุบำรุงศิลปะและวัฒนธรรม และกำหนดตัวชี้วัดความสำเร็จตามวัตถุประสงค์ของแผน เพื่อให้เกิดความครบถ้วนและสอดคล้องกับบริบทของวิทยาลัย
2. ควรเพิ่มกิจกรรมที่ส่งเสริมให้เกิดวัฒนธรรมที่ดีงามและสอดคล้องกับบริบทของวิทยาลัย

## องค์ประกอบที่ 5 การบริหารจัดการ

จุดแข็ง :

- ไม่มี -

จุดที่ควรพัฒนา :

1. มีการนำเสนอแผนกลยุทธ์ทางการเงิน แต่ข้อมูลที่ปรากฏในแผนเป็นแผนการจัดสรรเงินงบประมาณและแผนการใช้จ่ายเงินงบประมาณตามเกณฑ์ของมหาวิทยาลัย วิทยาลัยควรเพิ่มเติมกลยุทธ์การแสวงหารายได้ที่จะนำไปใช้ในการขับเคลื่อนยุทธศาสตร์ให้บรรลุวิสัยทัศน์ และเป้าหมายของวิทยาลัย
2. ควรเพิ่มการวิเคราะห์ต้นทุนต่อหน่วยในแต่ละหลักสูตร เพื่อวิเคราะห์สัดส่วนค่าใช้จ่ายในการพัฒนาต่อหัวนักศึกษา เพื่อการวางแผนในการตั้งค่าเป้าหมายของจำนวนนักศึกษาที่จะรับในแต่ละปี
3. ควรให้ความสำคัญกับประเด็นการบริหารความเสี่ยงซึ่งเป็นเกณฑ์หนึ่งในการบริหารจัดการ โดยให้มีการดำเนินการตามแนวทางของการบริหารความเสี่ยงที่ส่งผลต่อการดำเนินงานตามพันธกิจของวิทยาลัย
4. ควรทบทวนประเด็นการจัดการความรู้ที่เป็นความรู้ของหน่วยงานย่อยตามโครงสร้างหรือการบริหารจัดการวิทยาลัย ไม่ใช่องค์ความรู้ที่นำไปบริการวิชาการแก่ชุมชน นอกจากนี้ควรกำหนดให้มีรูปแบบหรือกิจกรรมที่เกี่ยวข้องกับการจัดการความรู้อย่างครบถ้วนทุกขั้นตอนจนได้ความรู้ที่สามารถเผยแพร่เป็นลายลักษณ์อักษรได้
5. ควรมีการทบทวนว่าเอกสารพัฒนาบุคลากรที่นำเสนอไม่ใช่แผนพัฒนาบุคลากร เนื่องจากขาดเนื้อหาที่เกี่ยวข้องกับการบริหารทรัพยากรบุคคล (HRM) เช่น อัตรากำลัง การคัดเลือกบุคลากร งบประมาณ และการพัฒนาทรัพยากรบุคคล (HRD) เช่น การศึกษาต่อ การเข้าสู่ตำแหน่งทางวิชาการ การอบรม
6. กระบวนการในการกำกับติดตามการบริหารหลักสูตร ยังไม่เป็นระบบที่จะสามารถขับเคลื่อนผลการดำเนินงานให้บรรลุเป้าหมาย ดังนั้น วิทยาลัยควรมีการศึกษาและทำความเข้าใจกระบวนการในการบริหารหลักสูตร เพื่อนำมาใช้ในการกำกับติดตามการดำเนินงานของหลักสูตร และนำข้อมูลหลักสูตรมาวิเคราะห์เพื่อการปรับปรุงหลักสูตรให้มีคุณภาพตามเกณฑ์การกำกับมาตรฐาน
7. ควรนำผลการประเมินคุณภาพระดับหลักสูตร มาวิเคราะห์ข้อมูลผลการประเมินเชิงเปรียบเทียบในทุกองค์ประกอบ พร้อมทั้งนำเสนอคณะกรรมการประจำวิทยาลัยเพื่อกำหนดแนวทางการพัฒนาหลักสูตรให้สอดคล้องกับผลการประเมินในแต่ละองค์ประกอบ

## รูปภาพประกอบกิจกรรม

	
<p>พิธีการบติกล่าวต้อนรับ</p>	<p>คณะกรรมการผู้ตรวจประเมิน</p>
	
<p>คณะกรรมการประชุมวางแผนการประเมิน</p>	<p>คณะกรรมการประชุมวางแผนการประเมิน</p>
	
<p>คณะกรรมการดำเนินการการสัมภาษณ์</p>	<p>คณะกรรมการดำเนินการการสัมภาษณ์</p>
	
<p>คณะกรรมการดำเนินการตรวจประเมิน</p>	<p>คณะกรรมการดำเนินการตรวจประเมิน</p>



## รูปภาพประกอบกิจกรรม

	
คณะกรรมการดำเนินการตรวจประเมิน	คณะกรรมการดำเนินการตรวจประเมิน
	
คณะกรรมการดำเนินการตรวจประเมิน	คณะกรรมการดำเนินการตรวจประเมิน
	
คณะกรรมการดำเนินการตรวจประเมิน	คณะกรรมการดำเนินการตรวจประเมิน
	
สรุปผลการตรวจประเมิน	สรุปผลการตรวจประเมิน