



## รายงานผล

การตรวจประเมินคุณภาพการศึกษาภายใน  
กองพัฒนานักศึกษา สำนักงานอธิการบดี  
มหาวิทยาลัยราชภัฏเชียงใหม่ ประจำปีงบประมาณ 2558

ระหว่างวันที่ 28 - 29 ตุลาคม พ.ศ.2558

เสนอต่อ

มหาวิทยาลัยราชภัฏเชียงใหม่

## รายชื่อคณะกรรมการประเมินคุณภาพภายใน

..... (อาจารย์ ดร.ปัทมาวรรณ สิงห์ศรี)	ประธานกรรมการ
..... (อาจารย์อสิริย์ ขาวทวีรัชต์)	กรรมการ
..... (คุณโสภา สุทธิยุทธ์)	กรรมการ
..... (คุณพินา จันทะแก้ว)	กรรมการและเลขานุการ
..... (นางกัญชลิ หนูฝัน)	ผู้ช่วยกรรมการและเลขานุการ
..... (นางสาวจุฬารัตน์ แสงอรุณ)	ผู้ช่วยกรรมการและเลขานุการ

## บทสรุปผู้บริหาร โดยคณะกรรมการ

คณะกรรมการประเมินคุณภาพภายในได้ดำเนินการตรวจประเมินคุณภาพการศึกษาของกองพัฒนานักศึกษา สำนักงานอธิการบดี ประจำปีงบประมาณ 2558 ระหว่างวันที่ 28-29 ตุลาคม 2558 ตามรายองค์ประกอบและตัวบ่งชี้ของ สกอ. (จำนวน 12 ตัวบ่งชี้) พบว่า ในภาพรวมกองพัฒนานักศึกษา สำนักงานอธิการบดี มีผลการประเมินอยู่ในระดับ 3.61 ซึ่งจัดอยู่ในเกณฑ์คุณภาพ ดี โดยมี จำนวน 2 องค์ประกอบอยู่ในระดับ ดี มีจำนวน 2 องค์ประกอบ อยู่ในระดับ พอใช้ ดังผลการประเมินในตารางที่ 1

ตารางที่ 1 สรุปผลการประเมินรวมทุกตัวบ่งชี้

องค์ประกอบ	คะแนนประเมินเฉลี่ย		ผลการประเมิน
	ตนเอง	กรรมการ	
<b>1. ด้านประสิทธิผล</b>	<b>4.33</b>	<b>4.00</b>	<b>ดี</b>
1.1 กระบวนการพัฒนาแผน	5.00	4.00	ดี
1.2 การบรรลุเป้าหมายตัวบ่งชี้ของการปฏิบัติงานตามแผนยุทธศาสตร์ของมหาวิทยาลัย	3.00	3.00	พอใช้
1.3 ภาวะผู้นำของคณะกรรมการประจำหน่วยงานหรือผู้บริหารของหน่วยงาน	5.00	5.00	ดีมาก
<b>2. ด้านคุณภาพ</b>	<b>4.00</b>	<b>3.46</b>	<b>พอใช้</b>
2.1 ระดับความสำเร็จของการให้บริการที่สอดคล้องกับความต้องการของผู้รับบริการ	4.00	3.00	พอใช้
2.2 ระดับความพึงพอใจของผู้รับบริการ	5.00	4.37	ดี
2.3 ระบบและกลไกการประกันคุณภาพการศึกษา	3.00	3.00	พอใช้
<b>3. ด้านประสิทธิภาพของการปฏิบัติงาน</b>	<b>4.75</b>	<b>3.75</b>	<b>ดี</b>
3.1 การจัดการความรู้ (KM)	5.00	3.00	พอใช้
3.2 การบริหารความเสี่ยง (RISK)	5.00	3.00	พอใช้
3.3 การเงินและงบประมาณ (BUDGET)	5.00	5.00	ดี
3.4 การพัฒนาสุนทรียภาพในมิติทางศิลปะและวัฒนธรรม	4.00	4.00	ดีมาก
<b>4. ด้านการพัฒนาหน่วยงาน</b>	<b>4.00</b>	<b>3.00</b>	<b>พอใช้</b>
4.1 การพัฒนาระบบฐานข้อมูลเพื่อการบริหารจัดการภายในหน่วยงาน	4.00	4.00	ดี
4.2 ระบบการพัฒนาบุคลากร	4.00	2.00	ปรับปรุง
<b>คะแนนเฉลี่ยผลการประเมิน (12 ตัวบ่งชี้)</b>	<b>4.33</b>	<b>3.61</b>	<b>ดี</b>

## บทนำ

### 1. ชื่อหน่วยงาน ที่ตั้ง และประวัติความเป็นมา

ชื่อหน่วยงาน            กองพัฒนานักศึกษา สำนักงานอธิการบดี  
ที่ตั้ง                      อาคาร 3 ชั้น 1 ห้อง 312 - 314  
                                    202 ถนนช้างเผือก ตำบลช้างเผือก อำเภอเมือง จังหวัดเชียงใหม่

#### ประวัติความเป็นมาโดยย่อ

กองพัฒนานักศึกษา มหาวิทยาลัยราชภัฏเชียงใหม่ เป็นหน่วยงานที่จัดตั้งตามพระราชบัญญัติสถาบันราชภัฏ พ.ศ.2538 โดยใช้ชื่อว่า ฝ่ายกิจการนักศึกษา มีหัวหน้าสำนักกิจการนักศึกษาควบคุมดูแลและรับผิดชอบ ทั้งนี้ตำแหน่งหัวหน้าสำนักกิจการนักศึกษา สภาสถาบันราชภัฏเป็นผู้แต่งตั้งขึ้น โดยการเสนอแนะของอธิการบดี (ตำแหน่งสมัยนั้น) สำหรับรองอธิการบดีฝ่ายกิจการศึกษานั้น ทำหน้าที่ในเชิงนโยบาย คือ รับผิดชอบให้คำแนะนำ กำหนดนโยบายซึ่งรับมาจาก อธิการบดี - สภาสถาบัน หรือจากสภาสถาบันราชภัฏ(ส่วนกลาง) ให้หัวหน้าสำนักกิจการนักศึกษาปฏิบัติให้ถูกต้องมีคุณภาพและสอดคล้องกับนโยบายของผู้บริหารระดับต่าง ๆ

ตามประกาศกระทรวงศึกษาธิการเรื่องการแบ่งส่วนราชการในสถาบันราชภัฏ พ.ศ.2542 กำหนดให้มีผู้อำนวยการสำนักกิจการนักศึกษา โดยมีเจตนาให้งานส่วนนี้มีสภาพใหญ่ขึ้นและผู้อำนวยการมีภาระหน้าที่รับผิดชอบและอำนาจกว้างขวางขึ้นอย่างชัดเจน ทำหน้าที่ควบคุมดูแล มีอำนาจกำหนดแนวปฏิบัติ นโยบายและตัดสินใจบางระดับที่ระบุไว้ในระเบียบข้อบังคับ ทั้งนี้คอยประสาน อำนวยความสะดวก ให้กิจการนักศึกษาเป็นไปอย่างราบรื่นมีคุณภาพ ประสิทธิภาพ เมื่อวันที่ 10 มิถุนายน 2547 พระบาทสมเด็จพระเจ้าอยู่หัว ทรงลงพระปรมาภิไธยในพระราชบัญญัติ มหาวิทยาลัยราชภัฏ อันมีผลให้สถาบันราชภัฏเปลี่ยนชื่อเป็นมหาวิทยาลัยราชภัฏ และมีสภาพเป็นนิติบุคคลโดยสมบูรณ์ และในวันที่ 14 มิถุนายน 2547 พระราชบัญญัติมหาวิทยาลัยราชภัฏพ.ศ.2547 ได้ประกาศในพระราชกิจจานุเบกษาเป็นที่เรียบร้อยทำให้สำนักกิจการนักศึกษา เปลี่ยนสภาพเป็นกองพัฒนานักศึกษา ตามการเปลี่ยนแปลงของมหาวิทยาลัย พ.ศ.2556 ประกาศมหาวิทยาลัยราชภัฏเชียงใหม่ เรื่อง การแบ่งส่วนราชการในมหาวิทยาลัยราชภัฏเชียงใหม่ พ.ศ.2556 ข้อ 3 ให้แบ่งส่วนราชการ ในกองพัฒนานักศึกษา สำนักงานอธิการบดี ดังนี้

- (1) งานบริหารทั่วไป
- (2) งานพัฒนานักศึกษาและศิษย์เก่าสัมพันธ์
- (3) งานบริการนักศึกษา

## 2. ปรัชญา ปณิธาน เป้าหมายและวัตถุประสงค์

### ปรัชญา

“มุ่งมั่นบริการด้วยไมตรี เสริมสร้างคนดีสู่สังคม”

### วิสัยทัศน์

“เป็นองค์กรที่พัฒนางานด้านกิจกรรมและบริการนักศึกษา ให้มีประสิทธิภาพสู่มาตรฐานประชาคมอาเซียน ภายในปี 2560”

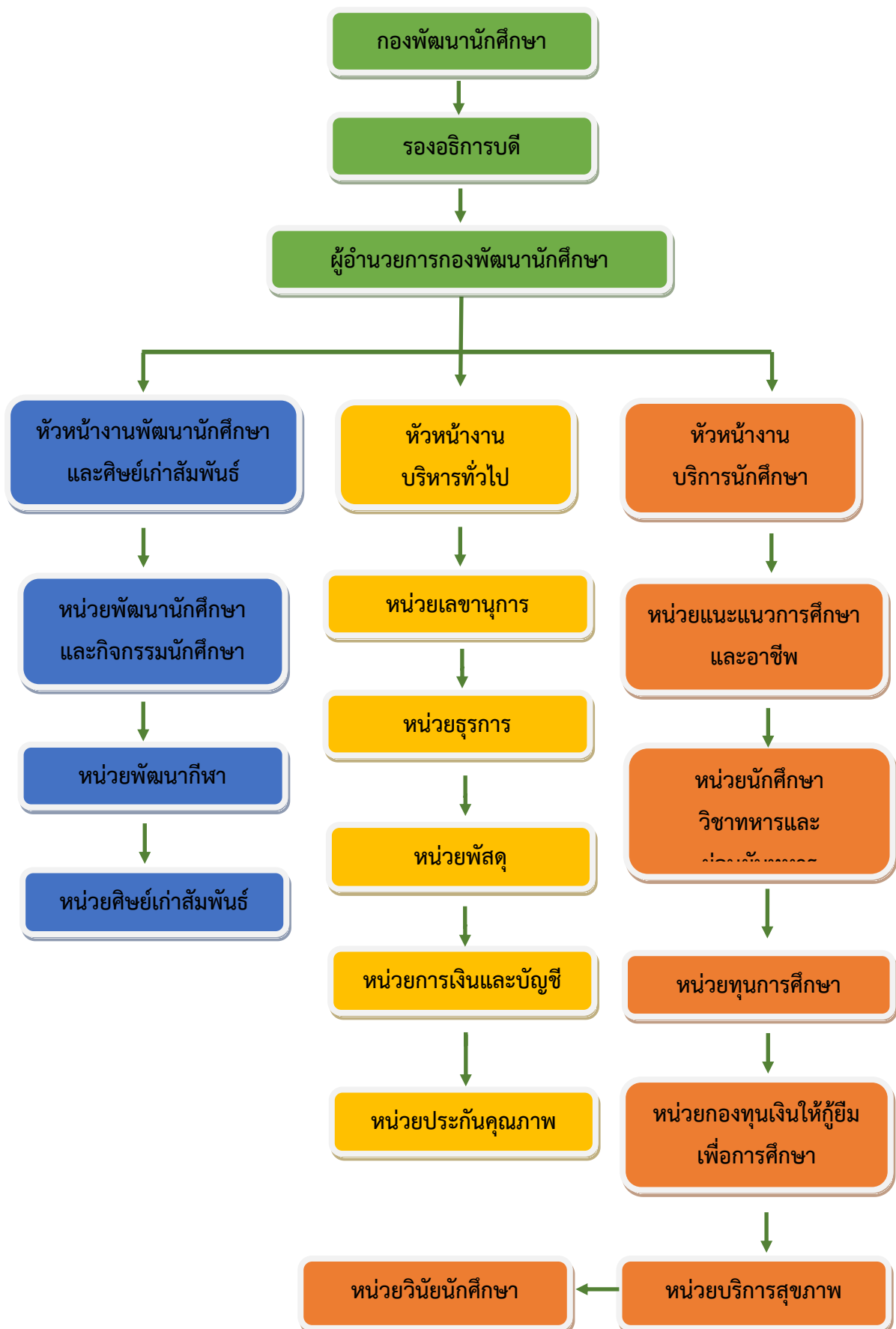
### พันธกิจ

1. พัฒนารูปแบบและระบบการจัดการกิจกรรมนักศึกษาให้เหมาะสม เพื่อสอดคล้องกับความต้องการของนักศึกษา ให้ทันต่อการเปลี่ยนแปลงของสังคมเพื่ก้าวสู่ประชาคมอาเซียน
2. จัดโครงการ/กิจกรรม เพื่อพัฒนาประสบการณ์ทางวิชาการและวิชาชีพแก่นักศึกษา ให้สอดคล้องกับคุณลักษณะบัณฑิตที่พึงประสงค์
3. จัดบริการข้อมูลข่าวสารและสารสนเทศที่เป็นประโยชน์ต่อนักศึกษาและศิษย์เก่า
4. จัดสวัสดิการและบริการให้เหมาะสมกับความต้องการของนักศึกษา
5. สร้างเครือข่ายองค์กรเพื่อแลกเปลี่ยนเรียนรู้ด้านกิจกรรมการพัฒนานักศึกษา ทั้งในประเทศและต่างประเทศ

### วัตถุประสงค์

1. พัฒนารูปแบบและกระบวนการจัดกิจกรรมให้สอดคล้องกับคุณลักษณะบัณฑิตที่พึงประสงค์
2. สร้างขวัญและกำลังใจให้กับบุคลากรในการทำงาน
3. พัฒนาระบบการให้บริการนักศึกษาอย่างเหมาะสมและมีประสิทธิภาพ
4. พัฒนาเครือข่ายความร่วมมือด้านกิจกรรมนักศึกษาเพื่อเตรียมความพร้อมสู่ประชาคมอาเซียน
5. สร้างเสริมความสัมพันธ์ระหว่างมหาวิทยาลัยกับศิษย์เก่า

### 3. โครงสร้างองค์กร และโครงสร้างการบริหารงาน



#### 4. รายชื่อผู้บริหาร กรรมการบริหาร

##### 4.1 รายชื่อผู้บริหาร

- 1) ผู้ช่วยศาสตราจารย์สุกัญญา คำนวนสกุณี รองอธิการบดี
- 2) นายสยาม กันหาลีลา ผู้อำนวยการกองพัฒนานักศึกษา

##### 4.2 บุคลากรกองพัฒนานักศึกษา

- 1) ผู้ช่วยศาสตราจารย์สุกัญญา คำนวนสกุณี รองอธิการบดี ที่ปรึกษา
- 2) นายสยาม กันหาลีลา ผู้อำนวยการกองพัฒนานักศึกษา
- 3) นางสาวบุศดี วงค์หาริมาศย์ หัวหน้างานบริหารทั่วไป
- 4) นางสาววรินญา ม่วงติบ หัวหน้างานบริการนักศึกษา
- 5) นางสาวจรรยา หมั่นแก้ว นักวิชาการเงินและบัญชี
- 6) ว่าที่ร้อยตรีโกวิท จอมคำ นักวิชาการศึกษา
- 7) นายสมมภู อะโน นักวิชาการศึกษา
- 8) นายคมสันต์ บังคมเนตร นักวิชาการศึกษา
- 9) นายธวัชชัย สร้อยฟ้า นักวิชาการศึกษา
- 10) ว่าที่ร้อยตรีหญิงธันยนันท์ ยาประเสริฐ นักวิชาการศึกษา
- 11) นายปรวัฒน์ พลกันยา นักวิชาการศึกษา
- 12) ว่าที่ร้อยตรีชัยวัฒน์ ดีษา นักวิชาการศึกษา

#### 5. จำนวนบุคลากร

##### 5.1 บุคลากรสายสนับสนุนทั้งหมด ประจำปีงบประมาณ 2558(จำแนกตามประเภทบุคคล)

ตารางที่ 1 จำนวนบุคลากรสายสนับสนุนทั้งหมด ประจำปีงบประมาณ 2558 (จำแนกตามประเภทบุคคล)

ประเภทบุคลากร สายสนับสนุน	จำแนกตามคุณวุฒิการศึกษา				รวม
	ต่ำกว่า ปริญญาตรี	ปริญญาตรี	ปริญญาโท	ปริญญา เอก	
1. ข้าราชการ	-	-	-	-	-
2. ลูกจ้างประจำ	-	-	-	-	-
3. พนักงานมหาวิทยาลัย	-	4	5	-	9
4. พนักงานชั่วคราว	-	2	-	-	2
5. พนักงานราชการ	-	-	-	-	-
6. พนักงานลูกจ้างโครงการ	-	-	-	-	-
<b>รวม</b>	-	<b>6</b>	<b>5</b>	-	<b>11</b>

## 6. ข้อมูลพื้นฐานโดยย่อเกี่ยวกับงบประมาณ

งบประมาณ ประจำปีงบประมาณ 2558 (จำแนกตามหมวดรายจ่าย)

กองพัฒนานักศึกษาได้รับการจัดสรรงบประมาณ ปี 2558 จำนวน 16,531,312.81 บาท จำแนกเป็นงบประมาณ ได้ดังนี้

### ตารางที่ 2 งบประมาณ ประจำปีงบประมาณ 2558 (จำแนกตามหมวดรายจ่าย)

ประเภท	ได้รับจัดสรร	เบิกจ่าย (ร้อยละ)	คงเหลือ (ร้อยละ)
เงินแผ่นดิน	250,000.00	249,999.00 (100%)	1(-%)
เงินรายได้	813,820.00	606,520.00 (74.53%)	207,300.00 (25.47%)
กองทุนพัฒนานักศึกษา	15,467,492.81	10,870,504.46 (70.28%)	4,596,988.35 (29.72%)
รวม	16,531,312.81	11,727,023.46 (70.94%)	4,804,289.35 (29.06%)

### วิธีประเมิน

#### วัตถุประสงค์ในการประเมิน

1. ตรวจสอบและประเมินการดำเนินงานของหน่วยงานตามระบบคุณภาพและกลไกที่มหาวิทยาลัยกำหนดขึ้น โดยการวิเคราะห์เปรียบเทียบผลการดำเนินงานตามตัวบ่งชี้ในทุกองค์ประกอบคุณภาพว่าเป็นไปตามเกณฑ์และได้มาตรฐาน
2. ให้หน่วยงานทราบสถานภาพของตนเองอันจะนำไปสู่การกำหนดแนวทางในการพัฒนาคุณภาพไปสู่เป้าหมาย และเป้าประสงค์ที่ตั้งไว้
3. ให้หน่วยงานทราบจุดแข็งจุดที่ควรพัฒนา/ปรับปรุง ตลอดจนได้รับข้อเสนอแนะในการพัฒนาการดำเนินงาน เพื่อเสริมจุดแข็งและพัฒนาจุดที่ควรปรับปรุงของหน่วยงานอย่างต่อเนื่อง

### วิธีการดำเนินการ

1. คณะกรรมการฯ ประชุมวางแผนการตรวจประเมินคุณภาพภายใน ก่อนดำเนินการประเมินคุณภาพภายใน (อ้างอิงภาคผนวก ก รายงานการประชุมวางแผนการตรวจประเมิน) เพื่อจัดแบ่งหน้าที่รับผิดชอบในการดำเนินการตรวจประเมินตามองค์ประกอบตัวบ่งชี้คุณภาพ
2. คณะกรรมการฯ ศึกษาคู่มือการประกันคุณภาพการศึกษา รายงานผลการประเมินตนเอง (SAR : Self Assessment Report) และเอกสารที่เกี่ยวข้อง
3. คณะกรรมการฯ เยี่ยมชมหน่วยงาน พร้อมกับสัมภาษณ์ผู้บริหารในหน่วยงานต่างๆ
4. คณะกรรมการฯ รวบรวมข้อมูลเพิ่มเติมโดยการสัมภาษณ์ผู้บริหาร ผู้แทนบุคลากร และข้อมูลจากสื่ออื่นๆ เช่น อินเทอร์เน็ต เป็นต้น



5. คณะกรรมการฯ เปิดโอกาสให้บุคลากรส่งความเห็นเพิ่มเติม ผ่านทางจดหมายอิเล็กทรอนิกส์ ถึงประธานกรรมการตรวจประเมินฯ โดยตรง
6. คณะกรรมการฯ ประชุมระดมความคิดเห็นเพื่อสรุปผลการตรวจประเมินคุณภาพการศึกษา
7. คณะกรรมการฯ รายงานผลการตรวจประเมินคุณภาพฯ ด้วยวาจาให้แก่ผู้บริหาร และบุคลากร พร้อมทั้งเปิดโอกาสให้คณะชี้แจงรายละเอียด ข้อมูลเพิ่มเติม กรณีที่มีความเห็นแตกต่าง กับผลการประเมิน
8. คณะกรรมการฯ จัดทำรายงานการตรวจประเมินคุณภาพฯ เพื่อเสนอต่อมหาวิทยาลัย

### วิธีการตรวจสอบความน่าเชื่อถือของข้อมูล

เพื่อให้ได้มาซึ่งข้อมูลที่มีความน่าเชื่อถือและความเที่ยงตรงของผลการประเมินคุณภาพภายใน ตามรายงานฉบับนี้ของกองพัฒนานักศึกษา สำนักงานอธิการบดี คณะกรรมการจึงได้กำหนดเกณฑ์ ในการตรวจประเมินคุณภาพภายใน โดยใช้เกณฑ์มาตรฐานตามองค์ประกอบและตัวชี้วัดที่กำหนด โดยสำนักงานคณะกรรมการการอุดมศึกษา (สกอ.) เกณฑ์การประเมินเป็น 5 ระดับคะแนน ดังนี้

0.00 – 1.50	การดำเนินงานของสถาบัน	ต้องปรับปรุงเร่งด่วน
1.51 - 2.50	การดำเนินงานของสถาบัน	ต้องปรับปรุง
2.51 - 3.50	การดำเนินงานของสถาบัน	ระดับพอใช้
3.51 - 4.50	การดำเนินงานของสถาบัน	ระดับดี
4.51 – 5.00	การดำเนินงานของสถาบัน	ระดับดีมาก

## ผลการประเมินรายตัวบ่งชี้

กองพัฒนานักศึกษา สำนักงานอธิการบดี รับการประเมินตามองค์ประกอบคุณภาพ จำนวน 4 องค์ประกอบ จำนวน 12 ตัวบ่งชี้ โดยใช้เกณฑ์การประเมินคะแนนเต็ม 5.00 คะแนน ซึ่งในปีงบประมาณ 2558 มีผลการประเมินคุณภาพการศึกษาภายใน เท่ากับ 3.61 คะแนน การดำเนินงานอยู่ในระดับ ดี ดังนี้

## ผลการประเมิน

ตาราง ป.1 ผลการประเมินคุณภาพภายใน ตามตัวบ่งชี้ตามองค์ประกอบคุณภาพ

ตัวบ่งชี้ คุณภาพ	เป้าหมาย	ผลการประเมินโดยคณะกรรมการ				คะแนน ประเมิน
		ผลการดำเนินงาน			คะแนน ประเมิน	
		ตัวตั้ง	ผลลัพธ์			
		ตัวหาร	(% หรือ สัดส่วน)			
ตัวบ่งชี้ 1.1	5 ข้อ	มีการดำเนินการ (1,2,3,4,5,6,7)		7	ข้อ	4.00
ตัวบ่งชี้ 1.2	ร้อยละ 75	168		ร้อยละ 75.34		3.00
		223				
ตัวบ่งชี้ 1.3	4 ข้อ	มีการดำเนินการ (1,2,3,4,5,6,7)		7	ข้อ	5.00
<b>คะแนนเฉลี่ย องค์ประกอบที่ 1</b>						<b>5.00</b>
ตัวบ่งชี้ 2.1	3 ข้อ	มีการดำเนินการ (1,2,3)		3	ข้อ	3.00
ตัวบ่งชี้ 2.2	3 คะแนน	4.37		ร้อยละ 4.37		4.37
		1				
ตัวบ่งชี้ 2.3	5 ข้อ	มีการดำเนินการ (1,2,3,4,5)		5	ข้อ	3.00
<b>คะแนนเฉลี่ย องค์ประกอบที่ 2</b>						<b>3.46</b>
ตัวบ่งชี้ 3.1	3 ข้อ	มีการดำเนินการ (1,2,3)		3	ข้อ	3.00
ตัวบ่งชี้ 3.2	4 ข้อ	มีการดำเนินการ (1,2,3,4)		4	ข้อ	3.00
ตัวบ่งชี้ 3.3	4 ข้อ	มีการดำเนินการ (1,2,3,4,5,6)		6	ข้อ	5.00
ตัวบ่งชี้ 3.4	3 ข้อ	มีการดำเนินการ (1,2,3,4)		4	ข้อ	4.00
<b>คะแนนเฉลี่ย องค์ประกอบที่ 3</b>						<b>3.75</b>
ตัวบ่งชี้ 4.1	3 ข้อ	มีการดำเนินการ (1,2,3,4)		4	ข้อ	4.00
ตัวบ่งชี้ 4.2	4 ข้อ	มีการดำเนินการ (1,2)		2	ข้อ	2.00
<b>คะแนนเฉลี่ย องค์ประกอบที่ 4</b>						<b>3.00</b>
<b>คะแนนเฉลี่ย 4 องค์ประกอบ (12 ตัวบ่งชี้ สกอ.)</b>						<b>3.61</b>

ตาราง ป.2 ตารางวิเคราะห์ผลการประเมินระดับหน่วยงานสายสนับสนุน

องค์ประกอบ	จำนวนตัวบ่งชี้				ผลการประเมิน
	Input	Process	Output	คะแนนเฉลี่ยรวม	
1. ด้านประสิทธิผล	-	4.50	3.00	4.00	ระดับดีมาก
2. ด้านคุณภาพ	-	3.00	3.69	3.46	ระดับพอใช้
3. ด้านประสิทธิภาพของการปฏิบัติงาน	5.00	3.00	4.00	3.75	ระดับดี
4. ด้านการพัฒนาหน่วยงาน	2.00	4.00	-	3.00	ระดับพอใช้
<b>รวม</b>	<b>3.50</b>	<b>3.67</b>	<b>3.59</b>	<b>3.61</b>	<b>ระดับดี</b>
ผลการประเมิน	ระดับพอใช้	ระดับดี	ระดับดี		

## ข้อเสนอแนะในการปรับปรุงตามรายองค์ประกอบคุณภาพ

### องค์ประกอบที่ 1 ด้านประสิทธิผล

#### จุดแข็ง:

มีการจัดทำแผนกลยุทธ์และแผนปฏิบัติงานที่ตอบสนองพันธกิจได้อย่างชัดเจน รวมทั้งมีการดำเนินงานและติดตามเพื่อกำกับดูแลแผนตามรอบระยะเวลาที่กำหนด

#### จุดที่ควรพัฒนา :

1. ควรมีการรวบรวมและวิเคราะห์ผลการดำเนินงานตามแผนกลยุทธ์และแผนปฏิบัติงาน รวมทั้งแผนยุทธศาสตร์การพัฒนานักศึกษา เพื่อให้เห็นถึงผลลัพธ์ที่เกิดขึ้น ที่ส่งผลให้มีการดำเนินงานบรรลุตามเป้าหมาย ตลอดจนปัญหาและอุปสรรคที่เกิดขึ้นที่ส่งผลต่อการดำเนินงานไม่บรรลุเป้าหมาย และหาแนวทางในการปรับปรุงพัฒนาผลการดำเนินงานต่อไป
2. ควรมีการวิเคราะห์ผลการดำเนินงานตามแผนปฏิบัติการ เพื่อสะท้อนให้เห็นถึงผลลัพธ์ที่ได้จากการดำเนินงานตามแผน เมื่อดำเนินการบรรลุตามเป้าหมายของแผนและปัญหา/อุปสรรคที่เกิดขึ้นที่ส่งผลกระทบต่อการทำงานไม่บรรลุตามเป้าหมาย เพื่อหาข้อเสนอแนะในการปรับปรุงผลการดำเนินงานต่อไป
3. ควรมีการรวบรวมและวิเคราะห์ผลการประเมินผู้บริหารทั้งในมิติของภาวะผู้นำ และการบริหารงานตามหลักธรรมาภิบาล และวิเคราะห์ผลการประเมิน เพื่อนำไปสู่การพัฒนาและปรับปรุงการบริหารจัดการของผู้บริหารอย่างเป็นรูปธรรมต่อไป

### องค์ประกอบที่ 2 ด้านคุณภาพ

#### จุดแข็ง:

-

#### จุดที่ควรพัฒนา :

1. การสำรวจความต้องการ ควรแสดงระยะเวลาในการจัดเก็บข้อมูลให้ชัดเจน ซึ่งควรเป็นก่อนเปิดภาคการศึกษา หรือต้นปีงบประมาณที่รับการประเมิน
2. การประเมินความพึงพอใจ ควรแสดงระยะเวลาในการจัดเก็บข้อมูลให้ชัดเจน ซึ่งก่อนเปิดภาคการศึกษา หรือต้นปีงบประมาณที่รับการประเมิน
3. ควรทำการสำรวจในรูปแบบงานวิจัย เพื่อความน่าเชื่อถือของข้อมูล
4. ควรมีหน่วยงานกลางเป็นผู้ประเมินความพึงพอใจของหน่วยงานสนับสนุนทุกหน่วยงาน ภายในระยะเวลาที่กำหนด
5. การจัดทำแผนพัฒนาคุณภาพต้นปีการศึกษา เมื่อสิ้นปีการศึกษาหรือสิ้นภาคการศึกษา มีการรายงานผลการดำเนินงานแผนพัฒนาคุณภาพ เพื่อเป็นการติดตามผลงาน

6. ควรมีการทำความเข้าใจความตกลงความร่วมมือกับเครือข่ายภายนอกหน่วยงานอย่างเป็นทางการ และวางแผนกิจกรรมร่วมกัน

### องค์ประกอบที่ 3 ด้านประสิทธิภาพของการปฏิบัติงาน

#### จุดแข็ง:

1. มหาวิทยาลัยมีระบบในการจัดสรรเงิน และการจัดทำรายงานทางการเงินอย่างมีประสิทธิภาพ เอื้อให้ทุกหน่วยงานสามารถนำข้อมูลทางการเงินไปใช้ในการวิเคราะห์โครงการ / กิจกรรม ในวางแผนปีงบประมาณถัดไป
2. บุคลากรมีส่วนร่วมในการจัดกิจกรรมต่างๆ อย่างต่อเนื่อง ส่งผลให้เกิดวัฒนธรรมที่ดี

#### จุดที่ควรพัฒนา :

1. การรวบรวมความรู้ตามประเด็นที่กำหนดยังไม่ครบถ้วนสมบูรณ์ การดำเนินงานจัดการความรู้ ขาดความต่อเนื่องในด้านการจัดเก็บรวบรวมความรู้ การกำกับติดตามการนำความรู้ที่ได้มาปรับใช้ในการปฏิบัติงานจริง
2. ควรสร้างความเข้าใจในเรื่องการจัดการความรู้ให้บุคลากรเพิ่มขึ้น
3. พัฒนารูปแบบการจัดการความรู้ เช่น หาแนวปฏิบัติเพื่อสนับสนุนการดำเนินงานจัดการความรู้ ลดขั้นตอนการใช้แบบฟอร์ม มุ่งเน้นการพัฒนาการปฏิบัติงาน เพื่อมุ่งใจให้การทำกิจกรรม แลกเปลี่ยนเรียนรู้มากขึ้น
4. ควรจัดกิจกรรมแลกเปลี่ยนเรียนรู้จากหน่วยงานที่มีแนวปฏิบัติที่ดีในประเด็นการจัดการความรู้ ให้แก่หน่วยงานอื่นๆ
5. ควรมีการติดตามและประเมินผลการดำเนินงานตามแผนการบริหารความเสี่ยง และประเมินโอกาสและผลกระทบของความเสี่ยงหลังจากเสร็จสิ้นการดำเนินงานตามแผนบริหารความเสี่ยง เพื่อเป็นข้อมูลในการตัดสินใจที่ชัดเจน
6. ควรสร้างความเข้าใจในเรื่องการบริหารความเสี่ยงให้กับบุคลากรเพิ่มขึ้น
7. ควรจัดกิจกรรมแลกเปลี่ยนเรียนรู้จากหน่วยงานที่มีแนวปฏิบัติที่ดีในประเด็นการบริหารความเสี่ยง ให้แก่หน่วยงานอื่นๆ
8. ควรมีการประเมินโอกาสและผลกระทบของความเสี่ยงหลังจากเสร็จสิ้นการดำเนินงานตามแผนบริหารความเสี่ยง เพื่อเป็นข้อมูลในการตัดสินใจต่อไป โดยให้ความสำคัญกับการดำเนินงานตามแผนบริหารเสี่ยงโดยมีเป้าหมายให้ความเสี่ยงลดลงอย่างเป็นรูปธรรม
9. มหาวิทยาลัยควรกำหนดผู้รับผิดชอบหลักในการควบคุม กำกับดูแลงานด้านบริหารความเสี่ยง
10. ควรประเมินความพึงพอใจของบุคลากรให้ครอบคลุมผลการดำเนินงานตามตัวบ่งชี้การพัฒนา สุนทรียภาพในมิติทางศิลปะและวัฒนธรรม

ข้อสังเกต : ความเข้าใจเกี่ยวกับแนวปฏิบัติที่ดียังไม่ชัดเจน (บุคลากรบางส่วนยังเข้าใจผิดว่าการถอดองค์ความรู้เป็นแนวปฏิบัติที่ดี)

#### องค์ประกอบที่ 4 ด้านการพัฒนาหน่วยงาน

จุดแข็ง:

-

จุดที่ควรพัฒนา :

1. ควรมีการประเมินความพึงพอใจต่อระบบสารสนเทศ เพื่อที่จะนำผลมาปรับปรุงในการพัฒนาระบบต่อไป
2. ควรมีวิเคราะห์ระบบฐานข้อมูลสารสนเทศที่จำเป็นต่อการปฏิบัติงาน และวางแผนเพื่อพัฒนาระบบสารสนเทศที่มีความจำเป็นเร่งด่วน
3. ควรมีการตรวจสอบความถูกต้องของระบบฐานข้อมูลสารสนเทศอย่างสม่ำเสมอ เพื่อให้ฐานข้อมูลมีประสิทธิภาพยิ่งขึ้น
4. ควรมีการจัดทำแผนพัฒนาบุคลากรของหน่วยงานอย่างชัดเจน
5. ควรกำหนดเป็นนโยบายหรือแนวทางให้ผู้ที่ไปอบรมสัมมนา กลับมาเผยแพร่ความรู้และมีการติดตามการนำความรู้ไปใช้ประโยชน์ในการปฏิบัติงาน

## ข้อมูล/ข้อเสนอแนะจากผู้เข้ารับการสัมภาษณ์

### ผู้บริหาร

1. หน่วยงานมีการจัดทำแผนยุทธศาสตร์ และกำหนดพันธกิจ ซึ่งสอดคล้องกับแผนยุทธศาสตร์ของมหาวิทยาลัย โดยการมีส่วนร่วมของบุคลากรในหน่วยงาน และหน่วยงานสามารถเพิ่มเติมแผนยุทธศาสตร์ของหน่วยงานนอกเหนือจากแผนยุทธศาสตร์ของมหาวิทยาลัยได้
2. มีการจัดทำแผนยุทธศาสตร์นักศึกษา ซึ่งเป็นแผนย่อยมาจากแผนยุทธศาสตร์ของมหาวิทยาลัย
3. มีการประเมินแผนกลยุทธ์รอบ 6 เดือน และรอบ 12 เดือน
4. มีการปรับแผนปฏิบัติการประจำปีงบประมาณ 2558 ซึ่งเป็นโครงการเร่งด่วน โดยมีคณะกรรมการตรวจติดตามผลการดำเนินงานของหน่วยงานให้มีประสิทธิภาพและประสิทธิผล
5. ผู้บริหารมีการประเมินตนเองและให้บุคลากรประเมินผู้บริหารตามหลักธรรมาภิบาล
6. มีการวิเคราะห์ผลการใช้งบประมาณว่าเป็นไปตามแผนหรือไม่ โดยนำผลการใช้งบประมาณรอบ 6 เดือน มาวิเคราะห์ และใช้ข้อมูลงบประมาณในปีก่อนมาเป็นฐานเพื่อของบประมาณในปีถัดไป หากงบประมาณไม่เพียงพอต่อการดำเนินงานจะต้องทำเรื่องของบประมาณเพิ่มเติมจากมหาวิทยาลัย
7. มีงบประมาณในการพัฒนาบุคลากร เพื่อให้บุคลากรเข้าร่วมการอบรม สัมมนา ที่เกี่ยวข้องกับงานที่ปฏิบัติ และสามารถนำมาพัฒนาการปฏิบัติงานได้ โดยจะต้องมีการรายงานผลการเข้าร่วมการอบรม สัมมนา

### บุคลากรสายสนับสนุน

1. บุคลากรมีส่วนร่วมในการจัดทำแผนของหน่วยงาน ซึ่งสอดคล้องกับแผนยุทธศาสตร์ของมหาวิทยาลัย โดยมีการเชิญวิทยากรมาให้ความรู้ในด้านการจัดทำแผนต่างๆ
2. มีการประเมินผู้บริหารตามหลักธรรมาภิบาล
3. ข้อจำกัดในเรื่องของการจัดการความรู้ (KM) คือ มีเอกสาร กระบวนการ และขั้นตอนการดำเนินงานมาก
4. บุคลากรในหน่วยงานที่รับผิดชอบด้านบริหารความเสี่ยงมีการเข้าร่วมการอบรมจากภายนอก แต่ยังไม่มีการจัดอบรมให้แก่บุคลากรหน่วยงานภายใน และมีการสนทนาแลกเปลี่ยนเรียนรู้กันอย่างไม่เป็นทางการ
5. มีการส่งเสริมให้บุคลากรเข้าร่วมการอบรม สัมมนา เพื่อพัฒนาตนเอง