



รายงานการประเมินตนเอง
(Self Assessment Report : SAR)
ประจำปีการศึกษา 2557

บัณฑิตวิทยาลัย
มหาวิทยาลัยราชภัฏเชียงใหม่

รายงานการประเมินตนเอง
(Self Assessment Report : SAR)
ประจำปีการศึกษา 2557

บัณฑิตวิทยาลัย
มหาวิทยาลัยราชภัฏเชียงใหม่

บทสรุปผู้บริหาร

บัณฑิตวิทยาลัยเป็นหน่วยงานที่จัดให้มีการบริหารงานเป็นหน่วยงานภายในของ มหาวิทยาลัยราชภัฏเชียงใหม่ มีฐานะเทียบเท่าคณะ มีบทบาทหน้าที่ในการจัดการศึกษาระดับ บัณฑิตศึกษา ตามวสัยทัศน์ที่กำหนดไว้ว่า “ภายในปี พ.ศ. 2558 บัณฑิตวิทยาลัย มหาวิทยาลัยราช ภัฏเชียงใหม่ จะมีศักยภาพเป็นที่ยอมรับในระดับท้องถิ่น ระดับชาติ และระดับนานาชาติ ในด้านการ พัฒนาสร้างสรรค์ กระบวนการจัดการเรียนการสอน การค้นคว้าวิจัยระดับสูง ตามมาตรฐานการจัด การศึกษาระดับอุดมศึกษา รวมถึงพัฒนานวัตกรรม องค์ความรู้ และเทคโนโลยี เพื่อตอบสนองความ ต้องการของท้องถิ่น ประเทศ และภูมิภาคอาเซียน” การนำวิสัยทัศน์ไปสู่เป้าหมายได้มีการกำหนด พันธกิจ กลยุทธ์ ค่านิยมหลัก อัตลักษณ์ เอกลักษณ์ วัฒนธรรมองค์กร และค่านิยมร่วม เพื่อนำพา องค์กรไปสู่ความสำเร็จตามเป้าหมาย

ข้อมูลสารสนเทศทั่วไปของบัณฑิตวิทยาลัย ได้มีการกำหนดวิสัยทัศน์ พันธกิจ กลยุทธ์ ค่านิยมหลัก อัตลักษณ์ เอกลักษณ์ วัฒนธรรมองค์กร และค่านิยมร่วม ขององค์กรด้วยการมีส่วนร่วม ของบุคลากร มีคณะผู้บริหารประกอบด้วย คณบดี (1) และรองคณบดี (3) มีบุคลากรในสำนักงาน จำนวน 6 คน และมีการจัดการศึกษาหลักสูตรระดับปริญญาเอก 2 สาขาวิชา ระดับปริญญาโท 7 สาขา ผลการดำเนินงานด้านการผลิตบัณฑิตและคุณภาพบัณฑิตในปีการศึกษา 2557 – 2558 มี ผู้สำเร็จการศึกษาระดับปริญญาโท จำนวน 130 คน ระดับปริญญาเอก 17 คน (ข้อมูล ณ วันที่ 31 กรกฎาคม 2558) มีศิษย์เก่ารางวัลระดับชาติ จำนวน 3 คน และศิษย์ปัจจุบันได้รับรางวัลระดับชาติ จำนวน 7 คน มีการเผยแพร่ผลงานวิจัยของอาจารย์และนักศึกษาทั้งการตีพิมพ์เผยแพร่ใน วารสารวิชาการ และการนำเสนอในการประชุมวิชาการอย่างต่อเนื่อง ด้านการบริการวิชาการแก่สังคม มีการจัดกิจกรรมการส่งเสริมวิชาการ เช่น การจัดฝึกอบรม การเผยแพร่เอกสารตำราและการเป็น ผู้ทรงคุณวุฒิต่าง ๆ ของผู้บริหารและอาจารย์ประจำบัณฑิตวิทยาลัย ด้านการทํานุบำรุง ศิลปวัฒนธรรม และสิ่งแวดล้อม มีการจัดกิจกรรมตามแผนงานโครงการในแผนปฏิบัติการประจำปี และวันสำคัญทางศาสนาอย่างต่อเนื่อง ด้านการบริหารจัดการ และด้านการประกันคุณภาพ การศึกษา มีการแต่งตั้งคณะกรรมการบัณฑิตศึกษาและจัดประชุมเป็นประจำทุกเดือน มีการจัดทำ แผนยุทธศาสตร์และแผนปฏิบัติการประจำปี มีการประเมินผลงานโครงการและกิจกรรมที่ได้ ดำเนินงาน รายงานผลต่อผู้มีส่วนได้ส่วนเสียและคณะกรรมการบัณฑิตศึกษาเป็นประจำ งบประมาณ ในการบริหารจัดการส่วนใหญ่เป็นเงินรายได้ มีการจัดระบบกลไกการประกันคุณภาพการศึกษา การ สร้างและร่วมมือกับเครือข่ายบัณฑิตในกลุ่มมหาวิทยาลัยราชภัฏภาคเหนือ ระดับประเทศ มีกลไกการ เชื่อมโยงทางวิชาการในระดับภูมิภาค และระดับนานาชาติบนฐานทางวิชาการ

ผู้ช่วยศาสตราจารย์ ดร.ชวิศ จิตรวิจารณ์

ตำแหน่ง คณบดีบัณฑิตวิทยาลัย

คำนำ

การประเมินตนเองของบัณฑิตวิทยาลัย มหาวิทยาลัยราชภัฏเชียงใหม่ ฉบับนี้ จัดทำขึ้นเพื่อรวบรวมและรายงานผลการดำเนินงานด้านการประกันคุณภาพการศึกษา ประจำปีการศึกษา 2557 (1 มิถุนายน 2557 – 31 กรกฎาคม 2558) ทางบัณฑิตวิทยาลัยได้ตระหนักถึงความสำคัญของการประกันคุณภาพการศึกษา ซึ่งเป็นกลไกหลักในการส่งเสริมและพัฒนาคุณภาพตามภารกิจ โดยได้นำระบบการประกันคุณภาพการศึกษามาใช้เป็นกลไกในการจัดการเรียนการสอน การบริหารจัดการ องค์กรได้เป็นอย่างดี ตั้งแต่ปีการศึกษา 2557 และมีการพัฒนามาอย่างต่อเนื่อง

รายงานการประเมินตนเองฉบับนี้ยึดกรอบมาตรฐานคุณภาพ 5 องค์ประกอบ ดังนี้ องค์ประกอบที่ 1 การผลิตบัณฑิต องค์ประกอบที่ 2 การวิจัย องค์ประกอบที่ 3 การบริการวิชาการ องค์ประกอบที่ 4 การทำนุบำรุงศิลปะและวัฒนธรรม และองค์ประกอบที่ 5 การบริหารจัดการ ทั้งนี้ เพื่อให้การดำเนินงานการประกันคุณภาพการศึกษาภายในครอบคลุมทั้งระบบของการประกันคุณภาพ เริ่มตั้งแต่ปัจจัยนำเข้า กระบวนการ และผลผลิตในปีการศึกษานี้จึงได้บูรณาการตัวบ่งชี้คุณภาพของสำนักงานคณะกรรมการการอุดมศึกษา (สกอ.) และสำนักงานรับรองมาตรฐานและประเมินคุณภาพการศึกษา (องค์การมหาชน) (สมศ.) ไว้ในฉบับเดียวกัน นอกจากนี้ยังได้เพิ่มรายงานความก้าวหน้าจากผลการประเมินระบบการประกันคุณภาพภายในที่ผ่านมา จากคณะกรรมการตรวจประเมินคุณภาพภายในมหาวิทยาลัย เพื่อให้หน่วยงานได้นำเอาข้อคิดเห็นของคณะกรรมการฯ มาปรับปรุงและพัฒนาในรายงานนี้ด้วย

ท้ายนี้ ใคร่ขอขอบคุณคณะกรรมการประกันคุณภาพการศึกษา หัวหน้าหน่วยงาน/ส่วนงาน และบุคลากรทุกท่านที่ให้ความร่วมมือเป็นอย่างดีในการดำเนินงานด้านการประกันคุณภาพตลอดมา และหวังเป็นอย่างยิ่งว่าทุกท่านจะนำระบบการประกันคุณภาพการศึกษาไปใช้ในการปฏิบัติงานเพื่อพัฒนาบัณฑิตวิทยาลัย ต่อไป

ผู้ช่วยศาสตราจารย์ ดร.ชวิต จิตร์วิจารณ์
คณบดีบัณฑิตวิทยาลัย

สารบัญ

	หน้า
บทสรุปผู้บริหาร.....	ก
คำนำ.....	ข
สารบัญ.....	ค
สารบัญตาราง.....	จ
บทที่ 1 ส่วนนำ.....	1
ชื่อหน่วยงาน ที่ตั้ง และประวัติความเป็นมาโดยย่อ.....	1
ปรัชญา ปณิธาน เป้าหมายและวัตถุประสงค์.....	1
โครงสร้างองค์กร และโครงสร้างการบริหารงาน.....	4
รายชื่อผู้บริหาร	6
หลักสูตรและสาขาวิชาที่เปิดสอน.....	7
จำนวนนักศึกษา.....	8
จำนวนอาจารย์ และบุคลากร	9
ข้อมูลบัณฑิต.....	12
ข้อมูลพื้นฐานโดยย่อเกี่ยวกับงบประมาณ และอาคารสถานที่.....	13
ผลการปรับปรุงตามข้อเสนอแนะจากผลการประเมินปีที่ผ่านมา.....	14
บทที่ 2 ผลการดำเนินงานตามเกณฑ์การประเมินคุณภาพภายใน.....	18
องค์ประกอบที่ 1 การผลิตบัณฑิต.....	19
องค์ประกอบที่ 2 การวิจัย.....	34
องค์ประกอบที่ 3 การบริการวิชาการ.....	47
องค์ประกอบที่ 4 การทำนุบำรุงศิลปะและวัฒนธรรม.....	50
องค์ประกอบที่ 5 การบริหารจัดการ.....	53
สรุปผลการวิเคราะห์จุดเด่นและจุดที่ควรพัฒนารายองค์ประกอบ.....	60

สารบัญ (ต่อ)

	หน้า
บทที่ 3 สรุปผลการประเมินตนเอง.....	63
ตารางที่ ส.1 ผลการประเมินตนเองรายตัวบ่งชี้ตามองค์ประกอบคุณภาพ.....	63
ตารางที่ ส.2 ผลการประเมินตนเองตามองค์ประกอบ 5 องค์ประกอบ	64
ภาคผนวก.....	65
ภาคผนวก ก ข้อมูลพื้นฐาน (Common Data Set)	66
ภาคผนวก ข คำสั่งแต่งตั้งคณะกรรมการประกันคุณภาพการศึกษา.....	81

สารบัญตาราง

	หน้า
ตารางที่ 1.1 รายชื่อหลักสูตรและสาขาวิชาที่เปิดสอน.....	7
ตารางที่ 1.2 จำนวนนักศึกษา ปีการศึกษา 2557.....	8
ตารางที่ 1.3 จำนวนอาจารย์ประจำทั้งหมดที่ปฏิบัติงานจริง.....	9
ตารางที่ 1.4 .สรุปจำนวนอาจารย์ประจำทั้งหมดงานจริง จำแนกตามคุณวุฒิ และตำแหน่ง ทางวิชาการ.....	10
ตารางที่ 1.5 จำนวนบุคลากรสายสนับสนุนทั้งหมด.....	11
ตารางที่ 1.6 ข้อมูลบัณฑิต.....	12
ตารางที่ 1.7 งบประมาณ ประจำปีงบ 2557.....	13

บทที่ 1 ส่วนนำ

1. ชื่อหน่วยงาน ที่ตั้ง และประวัติความเป็นมา

ชื่อหน่วยงาน บัณฑิตวิทยาลัย
ที่ตั้ง สำนักงานบัณฑิตวิทยาลัย ชั้น 13 อาคารราชภัฏเฉลิมพระเกียรติ
(อาคาร 27) 202 ถ.ช้างเผือก อ.เมือง จ.เชียงใหม่

ประวัติความเป็นมา

บัณฑิตวิทยาลัย มหาวิทยาลัยราชภัฏเชียงใหม่ได้เริ่มจัดการศึกษาในระดับบัณฑิตศึกษา ซึ่งเห็นว่าการศึกษาระดับสูงมีความสำคัญอย่างยิ่งต่อการพัฒนาประเทศ และการพัฒนาคุณภาพของ นักวิชาการ นักวิชาชีพ อาจารย์ ครู ตลอดจนบุคลากรจากองค์กรต่าง ๆ ในส่วนภูมิภาคให้มีความรู้ ความสามารถในระดับสูง สามารถนำความรู้ที่ได้รับไปใช้ในการพัฒนาท้องถิ่น ประเทศชาติ และให้ เป็นไปตามเจตนารมณ์ของมหาวิทยาลัยราชภัฏเชียงใหม่ เนื่องจากเป็นการผลิตทรัพยากรมนุษย์ที่มี คุณภาพเพื่อเพิ่มขีดความสามารถในการแข่งขัน และรองรับการก้าวเข้าสู่การเป็นประชาคมของ อาเซียน โดยมีคุณลักษณะที่สำคัญคือเป็น “บัณฑิตที่มีคุณภาพและเป็นสากล” โดยบัณฑิตวิทยาลัย มหาวิทยาลัยราชภัฏเชียงใหม่ได้เริ่มจัดการศึกษาระดับบัณฑิตศึกษา ตั้งแต่ปี พ.ศ. 2541 จนถึง ปัจจุบัน (พ.ศ. 2558) โดยทุกหลักสูตรมีคุณภาพเป็นไปตามกรอบมาตรฐานคุณวุฒิระดับอุดมศึกษา แห่งชาติ (TOF : HED) เปิดสอนหลักสูตรปริญญาตรีบัณฑิตในระดับปริญญาเอก สาขาวิชาผู้นำโขง และสาละวินศึกษา สาขาผู้นำทางการศึกษาและการพัฒนาทรัพยากรมนุษย์ หลักสูตรมหาบัณฑิต ในระดับปริญญาโท และหลักสูตรประกาศนียบัตรบัณฑิตวิชาชีพครู เป็นหลักสูตรที่มุ่งเน้นการพัฒนา ศักยภาพของบุคลากรในท้องถิ่นให้มีความพร้อมและรองรับการพัฒนาในทุกมิติทั้งด้านเศรษฐกิจ สังคม วัฒนธรรมสิ่งแวดล้อม และการเมืองการปกครอง ที่สอดคล้องกับความต้องการของท้องถิ่นและ ตอบสนองต่อการเป็น “สถาบันอุดมศึกษาชั้นนำ เพื่อการพัฒนาท้องถิ่น” ที่มุ่งเน้นการผลิตบัณฑิต และสร้างโอกาสทางการศึกษาตามความต้องการของท้องถิ่นให้มีคุณภาพและมาตรฐานทางวิชาการ และวิชาชีพ มีความเข้มแข็งในการผลิตครูและบุคลากรทางการศึกษา มีความเป็เลิศทางวิชาการและ ภาษา ส่งเสริมการวิจัยเพื่อสร้างองค์ความรู้ การบริการวิชาการ และการบูรณาการเรียนการสอนกับ การวิจัย การอนุรักษ์ศิลปวัฒนธรรม ทรัพยากรธรรมชาติและสิ่งแวดล้อม เชิดชูและสืบสานภูมิปัญญา ท้องถิ่น เพื่อพัฒนาส่งเสริมความเข้มแข็งของชุมชน สังคม และประเทศ ด้วยการพัฒนาระบบบริหาร จัดการคุณภาพตามหลักการบริหารจัดการบ้านเมืองที่ดี

2. ปรัชญา ปณิธาน เป้าหมายและวัตถุประสงค์

ปรัชญา

“การศึกษาเป็นหัวใจของการพัฒนาท้องถิ่น”

วิสัยทัศน์

ภายในปี พ.ศ.2561 บัณฑิตวิทยาลัยเป็นผู้นำในการพัฒนาทรัพยากรมนุษย์ ให้มีความสมบูรณ์

ทั้งกาย ใจ สามารถสร้างสรรค์องค์ความรู้และนวัตกรรมเพื่อการพัฒนาท้องถิ่น

พันธกิจ

1. พัฒนาระบบบริหารจัดการเพื่อประสานและดำเนินการจัดการศึกษาในระดับบัณฑิตศึกษากับหน่วยงานอื่นอย่างมีประสิทธิภาพ

2. พัฒนาบัณฑิตให้มีคุณลักษณะตามมาตรฐานคุณวุฒิระดับอุดมศึกษาแห่งชาติ

3. พัฒนาศักยภาพบุคลากรของมหาวิทยาลัย และขององค์กรภายนอกให้มีความสามารถในระดับชาติและระดับนานาชาติ

4. ศักยภาพบัณฑิตวิทยาลัยให้เป็นศูนย์เครือข่ายข้อมูลและนวัตกรรมทางวิชาการ โดยการจัดการองค์ความรู้ด้วยระบบเทคโนโลยีสารสนเทศสำหรับการศึกษาระดับบัณฑิตศึกษา

5. ดำเนินการจัดหาและประสานงานให้เกิดความร่วมมือและเครือข่ายทางวิชาการในระดับท้องถิ่น ระดับชาติ และระดับนานาชาติ

6. ดำเนินการประสานงานและจัดหาแหล่งเงินทุนเพื่อสนับสนุนการเรียนการสอน และการค้นคว้าวิจัยในระดับบัณฑิตศึกษา

7. ส่งเสริมสนับสนุนการวิจัยและบูรณาการงานวิจัยเพื่อการบริการวิชาการแก่ชุมชนรวมทั้งการทำนุบำรุงศิลปะและวัฒนธรรม

8. พัฒนาระบบบริหารจัดการให้มีศักยภาพ โดยยึดหลักของการบริหารจัดการบ้านเมืองที่ดี

วัตถุประสงค์

1. เพื่อพัฒนาบัณฑิตให้มีคุณลักษณะและคุณภาพตามกรอบมาตรฐานคุณวุฒิระดับอุดมศึกษาแห่งชาติ (TQF : HED)

2. เพื่อพัฒนาระบบบริหารจัดการเพื่อประสานและดำเนินการจัดการศึกษาในระดับบัณฑิตศึกษากับหน่วยงานภายในและภายนอก ให้เกิดความร่วมมือและเครือข่ายทางวิชาการในระดับท้องถิ่น ระดับชาติ และระดับนานาชาติ

3. เพื่อส่งเสริมการค้นคว้าวิจัยระดับสูงรวมทั้งพัฒนานวัตกรรมองค์ความรู้และเทคโนโลยีในระดับบัณฑิตศึกษา

4. เพื่อส่งเสริมการวิจัยและการบูรณาการการเรียนการสอนกับงานวิจัย การบริการวิชาการรวมทั้งการทำนุบำรุงศิลปวัฒนธรรมและสิ่งแวดล้อม

5. เพื่อพัฒนาระบบบริหารจัดการให้มีศักยภาพ โดยยึดหลักของการบริหารจัดการบ้านเมืองที่ดี

อัตลักษณ์

บัณฑิตมีทักษะชีวิต จิตสาธารณะ และสุ้งาน

เอกลักษณ์

ผลิตบัณฑิต สร้างองค์ความรู้และนวัตกรรมระดับบัณฑิตศึกษา เพื่อการพัฒนาท้องถิ่น

สัญลักษณ์ประจำบัณฑิตวิทยาลัย



สัญลักษณ์ประจำบัณฑิตวิทยาลัย คือ พระพิฆเนศวร เป็นเทพเจ้าแห่งความฉลาดรอบรู้ และเป็นเทพเจ้าแห่งศิลปะวิทยาการ

ค่านิยมหลัก (Core Value)

- ทำงานเป็นทีม (TEAM)
- มีความโปร่งใส (Transparency)
- มุ่งเน้นความเป็นเลิศ (Excellence)
- ความเป็นกัลยาณมิตร (Amicability)
- มีความกล้าหาญทางจริยธรรม (Moral Courage)

วัฒนธรรมองค์กร (Organization Culture)

Happy Workplace การสร้างความสุขในที่ทำงาน 8 ประการ

1. Happy Body (สุขภาพดี)
2. Happy Heart (น้ำใจงาม)
3. Happy Society (สังคมดี)
4. Happy Relax (ผ่อนคลาย)
5. Happy Brain (หาความรู้)
6. Happy Soul (ทางสงบ)
7. Happy Money (ปลอดภัย)
8. Happy Family (ครอบครัวดี)

ยุทธศาสตร์

ยุทธศาสตร์ของบัณฑิตวิทยาลัยกำหนดได้ 5 ยุทธศาสตร์ ดังนี้

ยุทธศาสตร์ที่ 1 พัฒนาระดับบัณฑิตวิทยาลัยให้สามารถจัดการศึกษาระดับบัณฑิตศึกษาและประสานงานกับหน่วยงานที่จัดการศึกษา ระดับบัณฑิตศึกษา ตามความต้องการของท้องถิ่น และตามกรอบมาตรฐานคุณวุฒิระดับอุดมศึกษาแห่งชาติ พ.ศ. 2552

ยุทธศาสตร์ที่ 2 สร้างความเป็นเลิศทางวิชาการในระดับบัณฑิตศึกษา และเครือข่ายความร่วมมือทางวิชาการกับสถาบันหรือองค์กรอื่น ๆ ในระดับท้องถิ่นระดับชาติ และระดับนานาชาติ

ยุทธศาสตร์ที่ 3 พัฒนาระบบและกลไกเพื่อสนับสนุนการบูรณาการ การเรียนการสอน การทำวิจัย บริการวิชาการ การทำวิทยานิพนธ์ และการเผยแพร่ผลงานวิชาการในระดับท้องถิ่น ระดับชาติ และระดับนานาชาติ

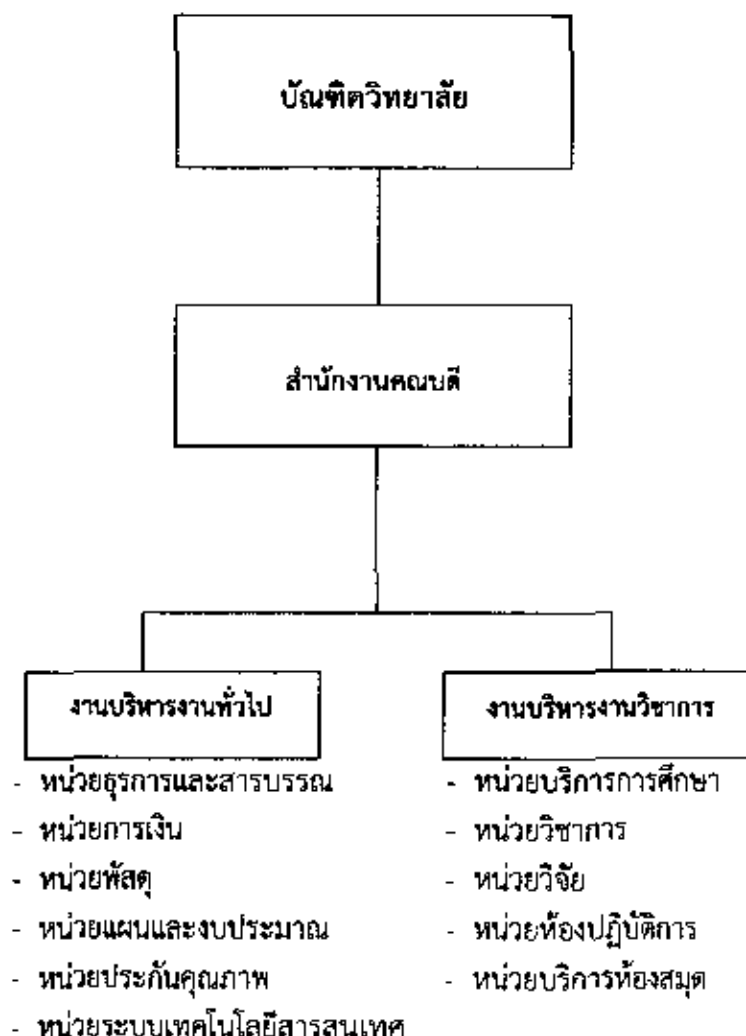
ยุทธศาสตร์ที่ 4 เสริมสร้างความรู้ ความเข้าใจ ปลุกจิตสำนึกการเรียนรู้ศิลปวัฒนธรรม ภูมิปัญญาท้องถิ่น การอนุรักษ์และพัฒนาทรัพยากรธรรมชาติและสิ่งแวดล้อมในท้องถิ่นและภูมิภาค และสืบสานโครงการอันเนื่องมาจากพระราชดำริ

ยุทธศาสตร์ที่ 5 พัฒนาระบบบริหารจัดการของบัณฑิตวิทยาลัยให้มีคุณภาพโดยยึดหลักการบริหารจัดการบ้านเมืองที่ดี

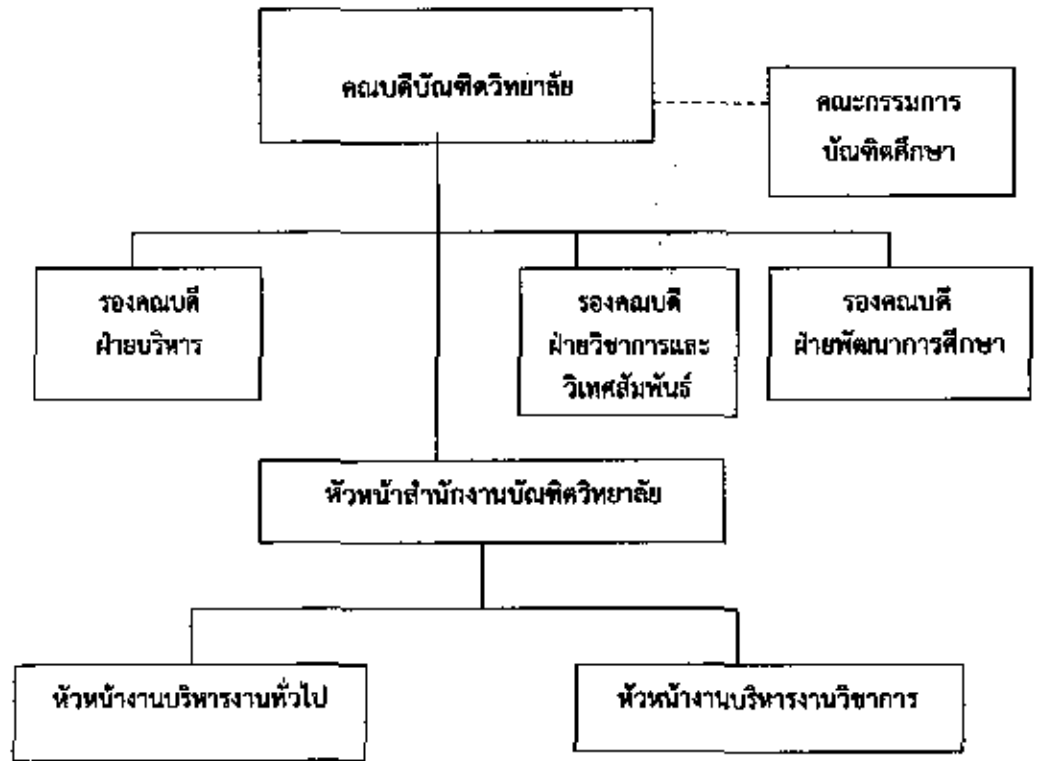
3. โครงสร้างองค์กร และโครงสร้างการบริหารงาน

บัณฑิตวิทยาลัย มหาวิทยาลัยราชภัฏเชียงใหม่ จัดให้มีการบริหารงานโดยอยู่ภายใต้การแบ่งส่วนราชการของมหาวิทยาลัยเชียงใหม่ โดยมีฐานะเทียบเท่าคณะ มีการแบ่งส่วนการบริหารบัณฑิตวิทยาลัยตามโครงสร้าง ดังต่อไปนี้

โครงสร้างองค์กร (Organization Chart) (ตามประกาศจัดตั้งบัณฑิตวิทยาลัย)



โครงสร้างการบริหารงาน (Administration Chart)



4. รายชื่อผู้บริหาร



ผู้ช่วยศาสตราจารย์ ดร.วิท จิตร์วิจารณ์
คณบดีบัณฑิตวิทยาลัย



ผู้ช่วยศาสตราจารย์ ดร.อโนชา รัชเวทย์
รองคณบดีบัณฑิตวิทยาลัย ฝ่ายบริหารและวิเทศสัมพันธ์



อาจารย์ ดร.พรรณิการ์ อุทรวัง
รองคณบดีบัณฑิตวิทยาลัย ฝ่ายบริหาร



อาจารย์ ดร.เสาวภา ปัญจกรียกุล
รองคณบดีบัณฑิตวิทยาลัย ฝ่ายพัฒนาการศึกษา

5. หลักสูตรและสาขาวิชาที่เปิดสอน

หลักสูตรและสาขาวิชาทั้งหมดที่เปิดสอนในปีการศึกษา 2557 มีรายละเอียดดังนี้

ตารางที่ 1.1 รายชื่อหลักสูตรและสาขาวิชาที่เปิดสอน (จำแนกตามประเภทการจัดการศึกษา)

ลำดับที่	ชื่อหลักสูตร/สาขาวิชา		ระดับการศึกษา
1	หลักสูตรดุขฎิบัณฑิต	สาขาวิชาภูมิภาคลุ่มน้ำโขงและ สาละวินศึกษา	ปริญญาเอก
2	หลักสูตรดุขฎิบัณฑิต	ผู้นำทางการศึกษาและการพัฒนา ทรัพยากรมนุษย์	ปริญญาเอก
3	หลักสูตรครุศาสตรมหา บัณฑิต	สาขาวิชาหลักสูตรการสอน	ปริญญาโท
		สาขาวิชาการบริหารการศึกษา	ปริญญาโท
4	หลักสูตรวิทยาศาสตร มหาบัณฑิต	สาขาวิชาวิทยาศาสตรการกีฬาและ การออกกำลังกาย	ปริญญาโท
		สาขาวิชาการสอนวิทยาศาสตร	ปริญญาโท
5	หลักสูตรสาธารณสุขศาสตร มหาบัณฑิต	สาขาวิชาสาธารณสุขศาสตร	ปริญญาโท
6	หลักสูตรศิลปศาสตรมหา บัณฑิต	สาขาวิชาภาษาไทย	ปริญญาโท
7	หลักสูตรบริหารธุรกิจ มหาบัณฑิต	สาขาวิชาการบริหารธุรกิจ	ปริญญาโท

7. จำนวนนักศึกษา

จำนวนนักศึกษา ปีการศึกษา 2557 (ข้อมูล ณ ภาคเรียนที่ 2/2557)

ตารางที่ 1.2 จำนวนนักศึกษา ปีการศึกษา 2557 จำแนกตามสาขาวิชาและระดับการศึกษา

		รวม
1. สาขาวิชาภูมิภาคลุ่มน้ำโขงและสาละวินศึกษา		15
2. สาขาผู้นำทางการศึกษาและการพัฒนา ทรัพยากรมนุษย์		38
3. สาขาวิชาหลักสูตรและการสอน	34	
4. สาขาวิชาการบริหารการศึกษา	43	
5. สาขาวิชาวิทยาศาสตร์การกีฬาและ การออกกำลังกาย	14	
6. สาขาวิชาการสอนวิทยาศาสตร์	20	
7. สาขาวิชาเทคโนโลยีชีวภาพ	4	
8. สาขาวิชาสาธารณสุขศาสตร์	44	
9. สาขาวิชาภาษาไทย	53	
10. สาขาวิชาการบริหารธุรกิจ	64	
11. สาขานโยบายสาธารณะ	2	
12. สาขาวิชาการจัดการการท่องเที่ยวอย่างยั่งยืน	5	
13. สาขาวิชาสื่อและการสื่อสารเชิงกลยุทธ์	11	
รวม	294	53

ข้อมูล ณ วันที่ 31 พฤษภาคม 2558

8. จำนวนอาจารย์ และบุคลากร

8.1 อาจารย์ประจำที่ปฏิบัติงานจริงและลาศึกษาต่อ ประจำปีการศึกษา 2557

บัณฑิตวิทยาลัย มีอาจารย์ประจำทั้งหมด 5 คน ที่ปฏิบัติงานจริงและลาศึกษาต่อ ประจำปีการศึกษา 2557

ตารางที่ 1.3 จำนวนอาจารย์ประจำทั้งหมดที่ปฏิบัติงานจริงและลาศึกษาต่อ ประจำปีการศึกษา 2557

อันดับ	ตำแหน่ง ทางวิชาการ	ชื่อ	ระดับปริญญา	วันที่ เข้างาน	วันที่ ออกงาน	วันที่ ลาศึกษา ต่อ	หมายเหตุ
1	ศาสตราจารย์	ดร.มนัส สุวรรณ	บัณฑิตวิทยาลัย	ปริญญาเอก	1 ตุลาคม 2553	-	1
2	รองศาสตราจารย์	สุเทพ พงศ์ศรีวัฒน์	บัณฑิตวิทยาลัย	ปริญญาโท	1 ตุลาคม 2553	-	1
3	รองศาสตราจารย์	ดร.มังกร ทองสุขดี	บัณฑิตวิทยาลัย	ปริญญาเอก	1 ตุลาคม 2553	-	1
4	รองศาสตราจารย์	นราวัลย์ พูลพิพัฒน์	บัณฑิตวิทยาลัย	ปริญญาโท	1 กุมภาพันธ์ 2557	-	1
5	ผู้ช่วยศาสตราจารย์	ดร.สมาน พูแสง	บัณฑิตวิทยาลัย	ปริญญาเอก	1 ตุลาคม 2556	-	1

ข้อมูล ณ วันที่ 31 กรกฎาคม 2558

ตารางที่ 1.4 สรุปจำนวนอาจารย์ประจำทั้งหมดที่ปฏิบัติงานจริงและลาศึกษาต่อ ประจำปีการศึกษา 2557 จำนวนตามคุณวุฒิ และตำแหน่งทางวิชาการ

สาขาวิชา	จำนวนตามคุณวุฒิ และตำแหน่งทางวิชาการ																	รวมทั้งหมด	ปฏิบัติ งาน จริง	ลา ศึกษา ต่อ
	ปริญญาตรี				ปริญญาโท				ปริญญาเอก				รวม							
	อ.	มศ.	รศ.	ค.	อ.	ผศ.	รศ.	ค.	อ.	ผศ.	รศ.	ค.	อ.	ผศ.	รศ.	ค.				
ภูมิภาคกลุ่มป่าโงะและสกละวิบศึกษา									1	1	1	1	2				5			
ศูนย์ทางการศึกษาและการพัฒนาทรัพยากรมนุษย์										3	1	1					5			
หลักสูตรและการสอน					2				1	1	1						5			
การบริหารการศึกษา					1				2	1	1						5			
วิทยาศาสตร์การกีฬาและการออกกำลังกาย									4	1							5			
การสอนวิทยาศาสตร์					1				4	2							7			
เทคโนโลยีชีวภาพ									4	1							5			
ภาษาไทย					2	3											5			
บริหารธุรกิจ									3	2							5			
การจัดการการท่องเที่ยวอย่างยั่งยืน					1	1			2	1							5			
นโยบายและสารานุกรม					1	1			3								5			
สื่อและการสื่อสารเชิงกลยุทธ์					2	1				2							5			
สาขารณศาสตร์						2			2			1					5			
รวม					4	4	10		26	15	4	4	4				67			

ข้อมูล ณ วันที่ 31 กรกฎาคม 2558

หมายเหตุ การนับจำนวนอาจารย์ประจำ

สาขาวิชา	อ.	มศ.	รศ.	ค.	อ.	ผศ.	รศ.	ค.	อ.	ผศ.	รศ.	ค.	อ.	ผศ.	รศ.	ค.	รวม
ภูมิภาคกลุ่มป่าโงะและสกละวิบศึกษา									1	1	1	1	2				5
ศูนย์ทางการศึกษาและการพัฒนาทรัพยากรมนุษย์										3	1	1					5
หลักสูตรและการสอน					2				1	1	1						5
การบริหารการศึกษา					1				2	1	1						5
วิทยาศาสตร์การกีฬาและการออกกำลังกาย									4	1							5
การสอนวิทยาศาสตร์					1				4	2							7
เทคโนโลยีชีวภาพ									4	1							5
ภาษาไทย					2	3											5
บริหารธุรกิจ									3	2							5
การจัดการการท่องเที่ยวอย่างยั่งยืน					1	1			2	1							5
นโยบายและสารานุกรม					1	1			3								5
สื่อและการสื่อสารเชิงกลยุทธ์					2	1				2							5
สาขารณศาสตร์						2			2			1					5
รวม					4	4	10		26	15	4	4	4				67

8.2 บุคลากรสายสนับสนุนทั้งหมด ประจำปีการศึกษา 2557 (จำแนกตามประเภทบุคคล)

ตารางที่ 1.5 จำนวนบุคลากรสายสนับสนุนทั้งหมด ประจำปีการศึกษา 2557 (จำแนกตามประเภทบุคคล)

ประเภทบุคลากร	ปีการศึกษา				รวม
	2557	2558	2559	2560	
1. ข้าราชการ	-	-	-	-	-
2. ลูกจ้างประจำ	-	-	-	-	-
3. พนักงานมหาวิทยาลัย	1	4	1	-	6
4. พนักงานชั่วคราว	-	-	-	-	-
5. พนักงานราชการ	-	-	-	-	-
6. พนักงานลูกจ้าง โครงการ	-	-	-	-	-

9. ข้อมูลบัณฑิต

บัณฑิตวิทยาลัย มีนักศึกษาที่สำเร็จการศึกษาจำนวนทั้งหมด 147 คน ดังนี้ (มิถุนายน 2557 – กรกฎาคม 2558)

ตารางที่ 1.6 ข้อมูลบัณฑิต

ปริญญาเอก	หลักสูตร		(คน)
ปริญญาเอก	ดุซงกีบัณฑิต	ผู้นำทางการศึกษาและพัฒนา ทรัพยากรมนุษย์	5
		ภูมิภาคลุ่มน้ำโขงและ สาละวินศึกษา	12
ปริญญาโท	ศิลปศาสตรมหาบัณฑิต	ภาษาไทย	7
		เทคโนโลยีสื่อและการสื่อสาร	7
		การจัดการการท่องเที่ยวอย่างยั่งยืน	5
	รัฐประศาสนศาสตร มหาบัณฑิต	นโยบายสาธารณะ	17
		ครุศาสตรมหาบัณฑิต	หลักสูตรและการสอน
	วิทยาศาสตร์มหาบัณฑิต	บริหารการศึกษา	9
		การสอนวิทยาศาสตร์(ชีววิทยา)	6
		การสอนวิทยาศาสตร์(เคมี)	3
		การสอนวิทยาศาสตร์(วิทยาศาสตร์ ท้องถิ่น)	1
		การสอนวิทยาศาสตร์(ฟิสิกส์)	2
		เทคโนโลยีชีวภาพ	9
	สาธารณสุขศาสตรมหา บัณฑิต	สาธารณสุขศาสตร์	9
	บริหารธุรกิจมหาบัณฑิต	บริหารธุรกิจ	12
	สื่อและการสื่อสารกลยุทธ์	8	
เกษตรศาสตรมหาบัณฑิต	เกษตรศาสตร์	3	
รวมทั้งสิ้น			147

ข้อมูล ณ วันที่ 31 กรกฎาคม 2558

10. ข้อมูลพื้นฐานโดยย่อเกี่ยวกับงบประมาณ และอาคารสถานที่

งบประมาณ ประจำปีงบประมาณ 2557 (จำแนกตามหมวดรายจ่าย)

ตารางที่ 1.7 งบประมาณ ประจำปี2557

ประเภท	งบประมาณสนับสนุน	งบประมาณเงินรายได้	รวม	ร้อยละ
งบบุคลากร	-	-	-	
งบดำเนินการ	-	8,324,700.00	8,324,700.00	100
งบลงทุน	-	-	-	
งบเงินอุดหนุน	66,000.00	-	66,000.00	100
งบรายจ่ายอื่น	-	65,500.00	65,500.00	100
รวม	66,000.00	8,389,700.00	8,456,200	100

11. เอกลักษณ์หรือวัฒนธรรม

เอกลักษณ์

"ผลิตบัณฑิต สร้างองค์ความรู้และนวัตกรรมระดับบัณฑิตศึกษา เพื่อพัฒนาท้องถิ่นสู่สากล"

วัฒนธรรมองค์กร

1. Happy Body (สุขภาพดี)
2. Happy Heart (น้ำใจงาม)
3. Happy Society (สังคมดี)
4. Happy Relax (ผ่อนคลาย)
5. Happy Brain (หาความรู้)
6. Happy Soul (ทางสงบ)
7. Happy Money (ปลอดภัย)
8. Happy Family (ครอบครัวดี)

12. ผลการปรับปรุงตามข้อเสนอแนะจากผลการประเมินปีที่ผ่านมา

ข้อที่ 1. ประสิทธิภาพการปฏิบัติงานและแผนดำเนินงาน	
1. ในส่วนของการรายงานผลการปฏิบัติการทั้ง 4 พันธกิจ ซึ่งเป็นการวัดความสำเร็จของแผนการตามตัวบ่งชี้ เพื่อเห็นภาพความสำเร็จ ควรจะมีการระบุหรือวิเคราะห์ปัญหาและอุปสรรคในการดำเนินงาน	1. ดำเนินการรายงานผลพร้อมกับการวิเคราะห์ปัญหาและอุปสรรคในการดำเนินงานในรายงานประจำปี 2557
ข้อที่ 2. การพัฒนาบัณฑิต	
<p>1. คณะควรจัดทำรายงานการประเมินผลตามตัวบ่งชี้ผลการดำเนินงานตามประกาศคุณวุฒิเพื่อการประกันคุณภาพหลักสูตรและการเรียนการสอนของแต่ละหลักสูตรที่เปิดสอนโดยระบุรายละเอียดของการทำงานในแต่ละตัวบ่งชี้ เช่น การมีส่วนร่วมในการวางแผนติดตามและทบทวนการดำเนินงานของหลักสูตร การพัฒนาปรับปรุงการจัดการเรียนการสอน กลยุทธ์การสอน หรือประเมินผลการเรียน</p> <p>2. คณะควรระบุบทบาทหน้าที่ความรับผิดชอบของคณะกรรมการให้ชัดเจน และครอบคลุมต่อการดำเนินงานและจัดทำรายงานการดำเนินการหรือการประชุมคณะกรรมการ</p> <p>3. ควรมีการทบทวนแผนการบริหารและพัฒนาคณาจารย์ทั้งด้านวิชาการเทคนิคการสอน และการวัดผล และแผนพัฒนาบุคลากรสาย สนับสนุนที่มีการวิเคราะห์ข้อมูลเชิงประจักษ์ (ควรระบุตัวชี้วัดที่จะใช้ติดตามประเมินแผน)</p> <p>4. ควรกำหนดแนวทางหรือวิธีติดตามประเมินผลสัมฤทธิ์ของการอบรม และมีการติดตามผลการนำความรู้และทักษะไปใช้ภายหลังการอบรม</p> <p>5. ควรมีการทบทวนแผนพัฒนาสภาพการจัดการเรียนรู้ บริการคณาจารย์ แผนบริหารงบประมาณบริหารจัดการหลักสูตรที่แผนพัฒนาและบริหารจัดการเทคโนโลยีสารสนเทศที่เกี่ยวข้องกับการพัฒนาคุณลักษณะบัณฑิตตลอดจนมีการประเมินผลการดำเนินการ</p>	<p>1. สาขาวิชามีการจัดทำ มคอ.7 และ รายงานการประกันคุณภาพ การศึกษาระดับหลักสูตรในปี การศึกษา 2557</p> <p>2. บทบาทหน้าที่ของคณะกรรมการ อาจารย์ที่ประจำหลักสูตรและ อาจารย์ผู้รับผิดชอบ คณะกรรมการบัณฑิตศึกษา กำหนดให้เป็นไปตามประกาศกระทรวงศึกษาเรื่องมาตรฐาน การศึกษาระดับบัณฑิตศึกษา พ.ศ.2548 และระเบียบที่เกี่ยวข้อง</p> <p>3. การพัฒนาบุคลากรสายวิชาการ ดำเนินการผ่านโครงการสัมมนา อาจารย์ที่ปรึกษาวิทยานิพนธ์และ โครงการจัดการความรู้ในการ จัดทำวิทยานิพนธ์ระดับ บัณฑิตศึกษา ประเมินผลของคำ ร้อยละของนักศึกษาที่สำเร็จ การศึกษาในปีการศึกษา 2557</p> <p>4. การบริหารจัดการหลักสูตรมีการ จัดทำโครงการและจัดสรร งบประมาณ ในการประชุม</p>

<p>6. การจัดทำรายละเอียดของรายวิชา (มคอ.) และ รายละเอียดของประสบการณ์ภาคสนาม (มคอ.4) และจัดทำรายงานผลของรายวิชา (มคอ.5) และ รายงานผลของการดำเนินการของประสบการณ์ (มคอ.6) และจัดรายงานผลดำเนินการของหลักสูตร (มคอ.7) อาจารย์ผู้สอน ประธานหลักสูตรและคณะกรรมการ รับผิดชอบหลักสูตร ควรมีการปรับปรุงการทำ มคอ. ให้มี รายละเอียดที่แสดงให้เห็นถึงขอบข่ายการจัดการเรียน การสอน วิธีการสอน และกิจกรรมการเรียนการสอน ใช้ สื่อการสอน การวัดและประเมินผลเรียนรู้ และกำหนด เครื่องมือในการวัดผลการเรียนรู้ของนักศึกษา เพื่อผลิต บัณฑิตได้ตรงตามเกณฑ์ที่มาตรฐานหลักสูตร ระดับอุดมศึกษา และกรอบมาตรฐานคุณวุฒิ ระดับอุดมศึกษาแห่งชาติ (TQF)</p> <p>7. คณะควรมีการกำหนดตัวบ่งชี้ความสำเร็จของการเรียน การสอนที่เน้นผู้เรียนเป็นสำคัญ ในแต่ละรายวิชา และมีการตรวจสอบประเมินผล สำเร็จ</p> <p>8. ควรนำผลการประเมินบัณฑิตตามคุณลักษณะบัณฑิตที่ พึงประสงค์จากผู้ใช้บัณฑิตตามกรอบมาตรฐานคุณวุฒิ (TQF) และผลการสอนอาจารย์ของนักศึกษา นำมาใช้ ปรับปรุงและพัฒนาการเรียนการสอน</p> <p>9. คณะควรจัดทำเป็นนโยบายหรือประกาศของคณะ ที่ ระบุพฤติกรรมด้านคุณธรรม จริยธรรมสำหรับนักศึกษา</p> <p>10. คณะควรมีการปรับปรุงแบบประเมินและรายงานสรุป โครงการหรือกิจกรรมส่งเสริมการ พัฒนาพฤติกรรมด้าน คุณธรรม จริยธรรม สำหรับนักศึกษาโดยกำหนดตัวบ่งชี้ ของโครงการหรือกิจกรรม</p>	<p>อาจารย์ที่ปรึกษาหลักสูตร ส่วน การบริหารจัดการหลักสูตรทุก สาขาวิชา</p> <p>5.ในปีการศึกษา 2557 มีการประกัน คุณภาพระดับหลักสูตรทุก หลักสูตรจัดทำมคอ.และรายงาน SAR ระดับหลักสูตร</p>
องค์ประกอบที่ 3 : กิจกรรมการพัฒนาบัณฑิตนักศึกษา	
<p>1. การส่งเสริมให้นักศึกษานำความรู้ด้านการประกัน คุณภาพไปจัดกิจกรรม ควรให้นักศึกษาทำการบันทึก รายงานการประชุมให้เห็นในเชิงประจักษ์</p>	<p>1.จัดกิจกรรมให้ความรู้ การประกัน คุณภาพการศึกษาโดยบูรณาการ ร่วมกับกิจกรรมการประชุมและ สัมมนาทางวิชาการ</p>

องค์ประกอบที่ 4 : การวิจัย	
<p>1. อาจารย์ประจำบัณฑิตวิทยาลัยเป็นผู้ทรงคุณวุฒิมีความเชี่ยวชาญด้านการวิจัยเป็นที่ยอมรับระดับชาติ นานาชาติ ทำให้ผลการดำเนินงานอยู่ในระดับสูง</p> <p>2. ควรตั้งเป้าหมายในปีถัดไปให้เหมาะสมกับผลการดำเนินงาน</p>	<p>1. ในปีการศึกษา 2557 มีอาจารย์ได้รับทุนวิจัย 2 โครงการ วงเงินงบประมาณ 3,400,000 บาท</p>
องค์ประกอบที่ 5 : การบริการวิชาการแก่สังคม	
<p>1. แผนบริการวิชาการ ควรกำหนดความชัดเจน เช่น กลุ่มเป้าหมาย ลักษณะของการให้บริการ การถ่ายทอด และการจัดอบรมให้ความรู้</p> <p>2. การประเมินความสำเร็จของการบูรณาการงาน สอนงานวิจัยและงานบริการวิชาการ ควรเขียน ในภาพรวมของผลการดำเนินงานทั้งปี โดยเทียบกับแผนและให้ครอบคลุมถึงผู้ให้บริการนักศึกษา ผู้รับบริการและการมีส่วนร่วมของบุคลากรในองค์กร</p> <p>3. การเสริมสร้างความเข้มแข็งของชุมชน ควรกำหนดพื้นที่เป้าหมายและดำเนินงานอย่างต่อเนื่องในทุกบริบท เพื่อให้เกิดความยั่งยืน (3 ปี) และสร้างความเข้มแข็งของชุมชน (5 ปี)</p> <p>4. การกำหนดงานวิจัย งานบริการวิชาการกับการเรียนการสอน ควรเขียนรายละเอียดใน มคอ.3 อย่างชัดเจน เช่น การกำหนดกิจกรรม วิธีดำเนินงาน เป็นต้น</p>	<p>1. บัณฑิตวิทยาลัยจัดทำโครงการบริการวิชาการ ร่วมกับหน่วยงานภายนอก จัดอบรมให้ความรู้โดยเชิญบุคคลที่ประสบความสำเร็จมาให้ความรู้ แก่นักศึกษาศิษย์เก่า และศิษย์ปัจจุบัน คณาจารย์ และบุคคลทั่วไป</p>
องค์ประกอบที่ 6 : การทำนุบำรุงศิลปวัฒนธรรม	
<p>1. วางแผนเพื่อสนับสนุนบุคลากรที่มีความเชี่ยวชาญด้านศิลปะ/วัฒนธรรมให้ได้รับการยกย่องจากสังคม ในฐานะผู้ทรงคุณวุฒิระดับชาติ และระดับนานาชาติ อย่างต่อเนื่อง</p>	<p>1. มีการจัดสรรงบประมาณให้ผู้ทรงคุณวุฒิในการเผยแพร่ผลงานด้านวัฒนธรรม</p>
องค์ประกอบที่ 7 : การบริหารและจัดการ	

7.3.3.3.3.3	
องค์ประกอบที่ 8 การเงินและงบประมาณ	
-	-
องค์ประกอบที่ 9 ระบบและกลไกการประกันคุณภาพ	
1. แนวปฏิบัติที่ดีด้านประกันคุณภาพ ยังขาดการรับรองจากหน่วยงานอื่นที่นำเอาแนวปฏิบัติที่ดีไปใช้ให้เกิดประโยชน์	1.ดำเนินการในเครือข่ายบัณฑิตศึกษา มหาวิทยาลัยราชภัฏภาคเหนือ

บทที่ 2

ผลการดำเนินงานตามเกณฑ์การประเมินคุณภาพ

มหาวิทยาลัยราชภัฏเชียงใหม่ บัณฑิตวิทยาลัย ได้ดำเนินการประกันคุณภาพการศึกษา ภายใน ตามองค์ประกอบคุณภาพ จำนวน 5 องค์ประกอบ 13 ตัวบ่งชี้ ดังต่อไปนี้

องค์ประกอบ/ชื่อตัวบ่งชี้	เกณฑ์การประเมิน
องค์ประกอบที่ 1 การผลิตบัณฑิต	
ตัวบ่งชี้ที่ 1.1 ผลการบริหารจัดการหลักสูตรโดยรวม	ค่าเฉลี่ยของระดับคุณภาพของทุกหลักสูตร ที่คณะรับผิดชอบ
ตัวบ่งชี้ที่ 1.2 อาจารย์ประจำคณะที่มีคุณวุฒิปริญญาเอก	ร้อยละของอาจารย์ประจำคณะที่มีคุณวุฒิปริญญาเอก
ตัวบ่งชี้ที่ 1.3 อาจารย์ประจำคณะที่ดำรงตำแหน่งทางวิชาการ	ร้อยละของอาจารย์ประจำคณะที่ดำรงตำแหน่งทางวิชาการ
ตัวบ่งชี้ที่ 1.4 จำนวนนักศึกษาเต็มเวลาเทียบเท่าต่อจำนวนอาจารย์ประจำ	สัดส่วนนักศึกษาเต็มเวลาเทียบเท่าต่อจำนวนอาจารย์ประจำ
ตัวบ่งชี้ที่ 1.5 การบริการนักศึกษาระดับปริญญาตรี	เกณฑ์มาตรฐาน 6 ข้อ
ตัวบ่งชี้ที่ 1.6 กิจกรรมนักศึกษาระดับปริญญาตรี	เกณฑ์มาตรฐาน 6 ข้อ
องค์ประกอบที่ 2 การวิจัย	
ตัวบ่งชี้ที่ 2.1 ระบบและกลไกการบริหารและพัฒนา งานวิจัยหรืองานสร้างสรรค์	เกณฑ์มาตรฐาน 6 ข้อ
ตัวบ่งชี้ที่ 2.2 เงินสนับสนุนงานวิจัยและงานสร้างสรรค์	เงินสนับสนุนงานวิจัยและงานสร้างสรรค์ ทั้งภายในและภายนอกต่อจำนวนอาจารย์และนักวิจัย
ตัวบ่งชี้ที่ 2.3 ผลงานทางวิชาการของอาจารย์ประจำและนักวิจัย	ผลงานทางวิชาการทุกประเภทต่ออาจารย์ประจำและนักวิจัย
องค์ประกอบที่ 3 การบริการวิชาการ	
ตัวบ่งชี้ที่ 3.1 การบริการวิชาการแก่สังคม	เกณฑ์มาตรฐาน 6 ข้อ
องค์ประกอบที่ 4 การทำนุบำรุงศิลปะและวัฒนธรรม	
ตัวบ่งชี้ที่ 4.1 ระบบและกลไกการทำนุบำรุงศิลปะและวัฒนธรรม	เกณฑ์มาตรฐาน 7 ข้อ
องค์ประกอบที่ 5 การบริหารจัดการ	
ตัวบ่งชี้ที่ 5.1 การบริหารของคณะเพื่อการกำกับติดตามผลลัพธ์ตามพันธกิจ กลุ่มสถาบัน และเอกลักษณ์ของคณะ	เกณฑ์มาตรฐาน 7 ข้อ
ตัวบ่งชี้ที่ 5.2 ระบบกำกับประกันคุณภาพหลักสูตร	เกณฑ์มาตรฐาน 5 ข้อ

องค์ประกอบที่ 1 การผลิตบัณฑิต

พันธกิจที่สำคัญที่สุดของสถาบันอุดมศึกษา คือ การผลิตบัณฑิต หรือการจัดกิจกรรมการเรียนการสอนให้ผู้เรียนมีความรู้ในวิชาการและวิชาชีพ มีคุณลักษณะตามหลักสูตรที่กำหนด การเรียนการสอนในยุคปัจจุบันใช้หลักการของการจัดกระบวนการเรียนรู้ที่เน้นผู้เรียนเป็นสำคัญ ดังนั้น พันธกิจดังกล่าว จึงเกี่ยวข้องกับการบริหารจัดการหลักสูตรและการเรียนการสอน เริ่มตั้งแต่การกำหนดปัจจัยนำเข้าที่ได้มาตรฐานตามที่กำหนด ประกอบด้วย การมีอาจารย์ ที่มีปริมาณและคุณภาพตามมาตรฐานหลักสูตร มีกระบวนการบริหารจัดการการเรียนการสอนที่อาศัยหลักการร่วมมือร่วมพลังของทุกฝ่ายที่เกี่ยวข้องทั้งภายในและภายนอกสถาบัน

ตัวบ่งชี้ จำนวน 6 ตัวบ่งชี้ คือ

- ตัวบ่งชี้ที่ 1.1 ผลการบริหารจัดการหลักสูตรโดยรวม
- ตัวบ่งชี้ที่ 1.2 อาจารย์ประจำคณะที่มีคุณวุฒิปริญญาเอก
- ตัวบ่งชี้ที่ 1.3 อาจารย์ประจำคณะที่ดำรงตำแหน่งทางวิชาการ
- ตัวบ่งชี้ที่ 1.4 จำนวนนักศึกษาเต็มเวลาเทียบเท่าต่อจำนวนอาจารย์ประจำ
- ตัวบ่งชี้ที่ 1.5 การบริการนักศึกษาระดับปริญญาตรี
- ตัวบ่งชี้ที่ 1.6 กิจกรรมนักศึกษาระดับปริญญาตรี

ตัวบ่งชี้ที่ 1.1 ผลการบริหารจัดการหลักสูตรโดยรวม

ชนิดของตัวบ่งชี้ ผลลัพธ์

คำอธิบายตัวบ่งชี้

ผลการดำเนินการของทุกหลักสูตรในคณะ ซึ่งสามารถสะท้อนคุณภาพของบัณฑิตในหลักสูตรที่คณะรับผิดชอบ

เกณฑ์การประเมิน

ค่าเฉลี่ยของระดับคุณภาพของทุกหลักสูตรที่คณะรับผิดชอบ

สูตรการคำนวณ

คะแนนที่ได้ =

$$\frac{\text{ผลรวมของค่าคะแนนประเมินของทุกหลักสูตร}}{\text{จำนวนหลักสูตรทั้งหมดที่คณะรับผิดชอบ}}$$

หมายเหตุ : หลักสูตรที่ได้รับการรับรองโดยระบบอื่นๆ ตามที่คณะกรรมการประกันคุณภาพ
ภายในระดับอุดมศึกษาเห็นชอบ ไม่ต้องนำคะแนนการประเมินของหลักสูตรนั้นมาคำนวณในตัวบ่งชี้นี้
แต่ต้องรายงานผลการรับรองตามระบบอื่นๆ ในตัวบ่งชี้ให้ถูกต้อง

ผลการดำเนินงาน

1	หลักสูตรปรัชญาดุษฎีบัณฑิต สาขาวิชาภูมิภาครุ่มน้ำโขงและสาละวินศึกษา	-	-
2	หลักสูตรปรัชญาดุษฎีบัณฑิต สาขาวิชาผู้นำทางการศึกษาและการพัฒนาทรัพยากรมนุษย์	-	-
3	หลักสูตรครุศาสตรมหาบัณฑิต สาขาวิชาการบริหารการศึกษา	ไม่ผ่าน	0
4	หลักสูตรครุศาสตรมหาบัณฑิต สาขาวิชาหลักสูตรและการสอน	ผ่าน	1.78
5	หลักสูตรวิทยาศาสตรมหาบัณฑิต สาขาวิชาวิทยาศาสตร์กีฬาและการออกกำลังกาย	ผ่าน	1.46
6	หลักสูตรวิทยาศาสตรมหาบัณฑิต สาขาวิชาการสอนวิทยาศาสตร์	ผ่าน	2.45
7	หลักสูตรวิทยาศาสตรมหาบัณฑิต สาขาวิชาเทคโนโลยีชีวภาพ	ผ่าน	1.56
8	หลักสูตรวิทยาศาสตรมหาบัณฑิต สาขาวิชาสาธารณสุขศาสตร์	ไม่ผ่าน	0
9	หลักสูตรศิลปศาสตรมหาบัณฑิต สาขาวิชาภาษาไทย	ไม่ผ่าน	0
10	หลักสูตรบริหารธุรกิจมหาบัณฑิต สาขาวิชาการบริหารธุรกิจ	ผ่าน	2.11
11	หลักสูตรนิเทศศาสตรมหาบัณฑิต สาขาวิชาสื่อและการสื่อสารเชิงกลยุทธ์	ไม่ผ่าน	0
ค่าคะแนนประเมินรวมทุกหลักสูตร			9.36

1	หลักสูตรปรัชญาดุษฎีบัณฑิต สาขาวิชาภูมิภาครุ่มน้ำโขงและสาละวินศึกษา	-	-	-	-	-	-
2	หลักสูตรปรัชญาดุษฎีบัณฑิต สาขาวิชาผู้นำทางการศึกษาและการพัฒนาทรัพยากรมนุษย์	-	-	-	-	-	-
3	หลักสูตรครุศาสตรมหาบัณฑิต สาขาวิชาการบริหารการศึกษา	4.15	1.33	1.97	0.50	0.00	1.55
4	หลักสูตรครุศาสตรมหาบัณฑิต สาขาวิชาหลักสูตรและการสอน	4.40	1.33	2.11	0.75	1.00	1.78
5	หลักสูตรวิทยาศาสตรมหาบัณฑิต สาขาวิชาวิทยาศาสตร์กีฬาและการออกกำลังกาย	0.00	1.33	1.97	2.00	1.00	1.46
6	หลักสูตรวิทยาศาสตรมหาบัณฑิต สาขาวิชาการสอนวิทยาศาสตร์	4.84	1.87	2.72	2.00	1.00	2.45
7	หลักสูตรวิทยาศาสตรมหาบัณฑิต สาขาวิชาเทคโนโลยีชีวภาพ	0.00	1.33	2.11	2.00	2.00	1.56
8	หลักสูตรวิทยาศาสตรมหาบัณฑิต สาขาวิชาสาธารณสุขศาสตร์	0.00	1.33	1.83	2.00	0.00	1.35
9	หลักสูตรศิลปศาสตรมหาบัณฑิต สาขาวิชาภาษาไทย	4.51	1.00	1.28	2.00	1.00	1.91
10	หลักสูตรบริหารธุรกิจมหาบัณฑิต สาขาวิชาการบริหารธุรกิจ	3.96	1.33	1.83	2.00	2.00	2.11
11	หลักสูตรนิเทศศาสตรมหาบัณฑิต สาขาวิชาสื่อและการสื่อสารเชิงกลยุทธ์	1.67	1.33	0.98	0.50	0.00	0.94

- หมายเหตุ 1. หลักสูตรระดับปริญญาเอก 2 สาขาวิชา อยู่ในระหว่างรอรับการประเมินจาก สกอ.
2. หลักสูตรระดับปริญญาโท 9 สาขาวิชา ขึ้นอยู่กับคณะ

การคำนวณ :

$$\frac{9.36}{9} = 1.04$$

การบรรลุเป้าหมายและการประเมินตนเอง :

เป้าหมาย	ผลการดำเนินงาน	การบรรลุเป้าหมาย	คะแนน	เป้าหมายปีถัดไป
3.51	1.04	×	1.04	3.51

เอกสาร/หลักฐานอ้างอิง

- 1.1-1-1 ตารางสรุปผลการประเมินคุณภาพภายใน ทุกหลักสูตร
1.1-1-2 รายงานผลการประเมินคุณภาพภายใน ทุกหลักสูตร
1.1-1-3 รายงานการประเมินตนเองของทุกหลักสูตร

จุดแข็ง

- อาจารย์ประจำหลักสูตรระดับปริญญาโทมีครบตามจำนวนและคุณวุฒิถูกต้อง
- มหาวิทยาลัยมีการจัดอบรมระบบการประกันคุณภาพการศึกษา ระดับหลักสูตรใหม่ เพื่อสร้างความรู้ ความเข้าใจในระบบการประกันคุณภาพ

จุดที่ควรพัฒนา

- ควรมีการพัฒนาผลงานวิจัยของอาจารย์ประจำหลักสูตรให้เป็นไปตามเกณฑ์การเผยแพร่ผลงานทางวิชาการ

ข้อเสนอแนะ

- ควรจัดให้มีการอบรมเรื่องการประกันคุณภาพ ทุกปี เพื่อที่จะให้อาจารย์และนักศึกษามีความรู้ ความเข้าใจในระบบการประกันคุณภาพ

ผู้กำกับดูแลตัวบ่งชี้ :	ผศ.ดร.อโนดาช รัชเวทย์	โทรศัพท์ : 053-885992
ผู้รับผิดชอบตัวบ่งชี้ :	นางสาววิรัช ทรูณสนทยา	โทรศัพท์ : 053-885996

ตัวบ่งชี้ที่ 1.2 อาจารย์ประจำคณะที่มีคุณวุฒิปริญญาเอก

ชนิดของตัวบ่งชี้ ปัจจัยนำเข้า

คำอธิบายตัวบ่งชี้

การศึกษาระดับอุดมศึกษาถือเป็นการศึกษาระดับสูงสุดที่ต้องการบุคลากรที่มีความรู้ความสามารถและความทุ่มเททางวิชาการ เพื่อปฏิบัติพันธกิจสำคัญของสถาบันในการผลิตบัณฑิตศึกษาวิจัย เพื่อติดตามความก้าวหน้าทางวิชาการและการพัฒนาองค์ความรู้ ดังนั้นคณะจึงควรมีอาจารย์ที่มีระดับคุณวุฒิทางการศึกษาที่ตรงหรือสัมพันธ์กับหลักสูตรที่เปิดสอนในสัดส่วนที่เหมาะสมกับพันธกิจ หรือจุดเน้นของหลักสูตร

เกณฑ์การประเมิน

โดยการแปลงค่าร้อยละของอาจารย์ประจำคณะที่มีคุณวุฒิปริญญาเอกเป็นคะแนนระหว่าง 0 – 5

เกณฑ์เฉพาะสถาบันกลุ่ม ข และ ค2

ค่าร้อยละของอาจารย์ประจำคณะที่มีคุณวุฒิปริญญาเอกที่กำหนดให้เป็นคะแนนเต็ม 5 = ร้อยละ 40 ขึ้นไป

สูตรการคำนวณ

1. คำนวณค่าร้อยละของอาจารย์ประจำคณะที่มีคุณวุฒิปริญญาเอก ตามสูตร

$$\frac{\text{จำนวนอาจารย์ประจำคณะที่มีคุณวุฒิปริญญาเอก} \times 100}{\text{จำนวนอาจารย์ประจำคณะทั้งหมด}}$$

2. แปลงค่าร้อยละที่คำนวณได้ในข้อ 1 เทียบกับคะแนนเต็ม 5

$$\text{คะแนนที่ได้} = \frac{\text{ร้อยละอาจารย์ประจำคณะที่มีคุณวุฒิปริญญาเอก}}{\text{ร้อยละอาจารย์ประจำคณะที่มีคุณวุฒิปริญญาเอกที่กำหนดให้เป็นคะแนนเต็ม 5}} \times 5$$

ผลการดำเนินงาน

ปีการศึกษา 2557 บัณฑิตวิทยาลัย มีอาจารย์ประจำทั้งสิ้น จำนวน 5 คน จำแนกอาจารย์ประจำตามคุณวุฒิการศึกษา ดังนี้ อาจารย์ประจำที่มีคุณวุฒิปริญญาตรีจำนวน... ..คน มีคุณวุฒิปริญญาโทจำนวน 2 คน และอาจารย์ประจำคุณวุฒิปริญญาเอก จำนวน 3 คน เมื่อพิจารณาสัดส่วนของอาจารย์ประจำที่มีคุณวุฒิปริญญาเอก คิดเป็นร้อยละ 66.66

ข้อมูลดำเนินการ

ลำดับที่	รายการ	ปีการศึกษา 2557 จำนวน (คน)
1	จำนวนอาจารย์ที่ปฏิบัติงานจริง	5
2	จำนวนอาจารย์ที่ลาศึกษาต่อ	-
3	จำนวนอาจารย์ประจำทั้งหมด (1+2)	5
4	จำนวนอาจารย์ประจำทั้งหมดที่ปฏิบัติงานจริงและลาศึกษาต่อ ที่มีวุฒิปริญญาเอกหรือเทียบเท่า	3

การคำนวณ :

- คำนวณค่าร้อยละของอาจารย์ประจำที่มีคุณวุฒิปริญญาเอก ดังนี้
 ร้อยละของอาจารย์ประจำที่มีคุณวุฒิปริญญาเอก

$$\frac{3}{5} \times 100 = 60\%$$
- แปลงค่าร้อยละที่คำนวณได้ ดังนี้

$$\text{คะแนนที่ได้} = \frac{60}{40} \times 5 = 7.5 \text{ คะแนน}$$

การบรรลุเป้าหมายและการประเมินตนเอง :

เป้าหมาย	ผลตรวจประเมิน	บรรลุเป้าหมาย	คะแนน	ผลการประเมิน
5	5	✓	5	5

เอกสาร/หลักฐานอ้างอิง

1.1-1-1 ตารางสรุปจำนวนอาจารย์ประจำทั้งหมด ทั้งที่ปฏิบัติงานจริง ประจำปีการศึกษา 2557
จำแนกตามคุณวุฒิ

1.1-1-2 ข้อมูลจาก <http://www.e-personal.cmru.ac.th/>

จุดแข็ง

- บัณฑิตวิทยาลัยมีอาจารย์มีวุฒิปริญญาเอกตามเกณฑ์ที่กำหนด
- มหาวิทยาลัยมีทุนศึกษาต่อและทุนพัฒนาอาจารย์

จุดที่ควรพัฒนา

- มหาวิทยาลัยมีโครงการพัฒนาศักยภาพทางวิชาการสำหรับอาจารย์ประจำ

ผู้กำกับดูแลตัวบ่งชี้ :	อาจารย์ ดร.พรณิการ์ อุทธรัง	โทรศัพท์ : 053-885994
ผู้รับผิดชอบตัวบ่งชี้ :	นางศิริพร ประณต	โทรศัพท์ : 053-885991

ตัวบ่งชี้ที่ 1.3 อาจารย์ประจำคณะที่ดำรงตำแหน่งทางวิชาการ

ชนิดของตัวบ่งชี้ ปัจจย้นำเข้า

คำอธิบายตัวบ่งชี้

สถาบันอุดมศึกษาถือเป็นขุมปัญญาของประเทศ และมีความรับผิดชอบที่จะต้องส่งเสริมให้อาจารย์ ในสถาบันทำการศึกษาวิจัยเพื่อแสวงหาและพัฒนาองค์ความรู้ในศาสตร์สาขาวิชาต่างๆ อย่างต่อเนื่อง เพื่อนำไปใช้ในการเรียนการสอน รวมทั้งการแก้ไขปัญหาและพัฒนาประเทศ การดำรงตำแหน่งทางวิชาการ เป็นสิ่งสะท้อนการปฏิบัติงานดังกล่าวของอาจารย์ตามพันธกิจ

เกณฑ์การประเมิน

โดยการแปลงค่าร้อยละของอาจารย์ประจำคณะที่ดำรงตำแหน่งทางวิชาการเป็นคะแนนระหว่าง 0-5

เกณฑ์เฉพาะสถาบันกลุ่ม ข และ ค2

ค่าร้อยละของอาจารย์ประจำคณะที่ดำรงตำแหน่งผู้ช่วยศาสตราจารย์ รองศาสตราจารย์ และศาสตราจารย์รวมกัน ที่กำหนดให้เป็นคะแนนเต็ม 5 = ร้อยละ 60 ขึ้นไป

สูตรการคำนวณ

1. คำนวณค่าร้อยละของอาจารย์ประจำคณะที่ดำรงตำแหน่งทางวิชาการ ตามสูตร

$$\frac{\text{จำนวนอาจารย์ประจำคณะที่ดำรงตำแหน่งทางวิชาการ}}{\text{จำนวนอาจารย์ประจำคณะทั้งหมด}} \times 100$$

2. แปลงค่าร้อยละที่คำนวณได้ในข้อ 1 เทียบกับคะแนนเต็ม 5

$$\text{คะแนนที่ได้} = \frac{\text{ร้อยละอาจารย์ประจำคณะที่ดำรงตำแหน่งทางวิชาการ}}{\text{ร้อยละอาจารย์ประจำคณะที่ดำรงตำแหน่งทางวิชาการที่กำหนดให้เป็นคะแนนเต็ม 5}} \times 5$$

ผลการดำเนินการ

มหาวิทยาลัยราชภัฏเชียงใหม่ รับอาจารย์คุณวุฒิตมาแทนอาจารย์ที่หมดสัญญาจ้าง

ข้อมูลดำเนินการ

ลำดับ ที่	รายการ	ปีการศึกษา 2557 จำนวน (คน)
1	จำนวนอาจารย์ที่ปฏิบัติงานจริง	5
2	จำนวนอาจารย์ที่ลาศึกษาต่อ	
3	จำนวนอาจารย์ประจำทั้งหมด รวมทั้งที่ปฏิบัติงานจริงและลาศึกษาต่อ (1+2)	5
4	จำนวนอาจารย์ประจำทั้งหมดที่ดำรงตำแหน่งอาจารย์	-
5	จำนวนอาจารย์ประจำทั้งหมดที่ดำรงตำแหน่งผู้ช่วยศาสตราจารย์	1
6	จำนวนอาจารย์ประจำทั้งหมดที่ดำรงตำแหน่งรองศาสตราจารย์	3
7	จำนวนอาจารย์ประจำทั้งหมดที่ดำรงตำแหน่งศาสตราจารย์	1
8	จำนวนอาจารย์ประจำที่ดำรงตำแหน่งทางวิชาการ (5+6+7)	5

การคำนวณ :

1. คำนวณค่าร้อยละของอาจารย์ประจำที่ดำรงตำแหน่งทางวิชาการ ตามสูตร

ร้อยละของอาจารย์ประจำ

$$\text{ที่ดำรงตำแหน่งทางวิชาการ} = \frac{5}{5} \times 100 = 100\%$$

2. แปลงค่าร้อยละที่คำนวณได้ในข้อ 1 เทียบกับคะแนนเต็ม 5

$$\text{คะแนนที่ได้} = \frac{100}{60} \times 5 = 8.33 \text{ คะแนน}$$

การบรรลุเป้าหมายและการประเมินตนเอง :

เป้าหมาย	ผลสัมฤทธิ์	การบรรลุเป้า	คะแนน	เป้าหมายที่บรรลุ
5	5	✓	5	5

เอกสาร/หลักฐานอ้างอิง

1.1-1-1 ตารางสรุปจำนวนอาจารย์ประจำทั้งหมด ทั้งที่ปฏิบัติงานจริง ประจำปีการศึกษา 2557

สำนักคณบดีตำแหน่งทางวิชาการ

1.1-1-2. ข้อมูลจาก <http://www.e-personal.cmru.ac.th/>

จุดแข็ง

- บัณฑิตวิทยาลัยมีอาจารย์ประจำที่มีตำแหน่งทางวิชาการเต็มจำนวน

จุดที่ควรพัฒนา

- มหาวิทยาลัยควรจัดโครงการการเขียนเอกสารประกอบการสอน เพื่อเสนอขอกำหนดตำแหน่งทางวิชาการอย่างต่อเนื่อง
- มหาวิทยาลัยควรจัดโครงการอบรมเชิงปฏิบัติ การเขียนหนังสือ ตำรา และบทความทางวิชาการเพื่อใช้เสนอขอกำหนดตำแหน่งทางวิชาการอย่างต่อเนื่องทุกปี

ผู้กำกับดูแลตัวบ่งชี้ :	อาจารย์ ดร.พรณิการ์ อุทรัง	โทรศัพท์ : 053-885994
ผู้รับผิดชอบตัวบ่งชี้ :	นางศิริพร ประณต	โทรศัพท์ : 053-885991

ตัวบ่งชี้ที่ 1.4 จำนวนนักศึกษาเต็มเวลาเทียบเท่าต่อจำนวนอาจารย์ประจำ

ชนิดของตัวบ่งชี้ ปัจจัยนำเข้า

คำอธิบายตัวบ่งชี้

ปัจจัยสำคัญประการหนึ่งสำหรับการจัดการการศึกษาระดับอุดมศึกษา คือสัดส่วนของนักศึกษา ต่อ อาจารย์ที่จะต้องสอดคล้องกับศาสตร์ในแต่ละสาขาวิชาและลักษณะการเรียนการสอน รวมทั้งมีความเชื่อมโยงไปสู่การวางแผนต่างๆ เช่น การวางแผนอัตรากำลัง ภาระงานอาจารย์ เป้าหมายการผลิตบัณฑิต ดังนั้น สถาบันจึงควรมีจำนวนนักศึกษาเต็มเวลาเทียบเท่าต่อจำนวนอาจารย์ประจำที่ปฏิบัติงานจริงในสัดส่วนที่เหมาะสมกับสาขาวิชา

เกณฑ์การประเมิน

คำนวณหาค่าความแตกต่างระหว่างจำนวนนักศึกษาเต็มเวลาต่ออาจารย์ประจำกับเกณฑ์มาตรฐานและนำมาเทียบกับค่าความต่างทั้งด้านสูงกว่าหรือต่ำกว่าที่กำหนดเป็นคะแนน 0 และ 5 คะแนน และใช้การเทียบบัญญัติไตรยางค์ดังนี้

ค่าความแตกต่างทั้งด้านสูงกว่าหรือต่ำกว่าเกณฑ์มาตรฐานไม่เกินร้อยละ 10 กำหนดเป็นคะแนน 5

ค่าความแตกต่างทั้งด้านสูงกว่าหรือต่ำกว่าเกณฑ์มาตรฐานตั้งแต่ร้อยละ 20 กำหนดเป็นคะแนน 0

ค่าความแตกต่างทั้งด้านสูงกว่าหรือต่ำกว่าเกณฑ์มาตรฐานตั้งแต่ร้อยละ 10.01 และไม่เกินร้อยละ 20 ให้นำมาเทียบบัญญัติไตรยางค์ตามสูตร เพื่อเป็นคะแนนของหลักสูตรนั้นๆ

สูตรการคำนวณจำนวนนักศึกษาเต็มเวลาเทียบเท่า

1. คำนวณค่าหน่วยกิตนักศึกษา (Student Credit Hours : SCH) ซึ่งก็คือผลรวมของผลคูณระหว่างจำนวนนักศึกษาที่ลงทะเบียนเรียนกับจำนวนหน่วยกิตแต่ละรายวิชาที่เปิดสอนทุกรายวิชา ตลอดปีการศึกษารวบรวมหลังจากนักศึกษาลงทะเบียนแล้วเสร็จ (หมดกำหนดเวลาการเพิ่ม - ถอน) โดยมีสูตรการคำนวณ ดังนี้

$$SCH = \sum n_j C_i$$

เมื่อ n_j = จำนวนนักศึกษาที่ลงทะเบียนในวิชาที่ i

C_i = จำนวนหน่วยกิตของวิชาที่ i

2. คำนวณค่า FTES โดยใช้สูตรคำนวณดังนี้

$$\text{จำนวนนักศึกษาเต็มเวลาเทียบเท่าต่อปี (FTES)} =$$

Student Credit Hours (SCH) ทั้งปี

จำนวนหน่วยกิตต่อปีการศึกษาตามเกณฑ์มาตรฐานการลงทะเบียนในระดับปริญญาชั้นๆ

การปรับจำนวนในระหว่างปริญญาตรีและบัณฑิตศึกษาให้มีการปรับค่าจำนวนนักศึกษาเต็มเวลาเทียบเท่าในระดับบัณฑิตศึกษาให้เป็นระดับปริญญาตรี เพื่อนำมารวมคำนวณหาสัดส่วนจำนวนนักศึกษาเต็มเวลาต่ออาจารย์ประจำ

บัณฑิตศึกษาเต็มเวลาเทียบเท่าของปริญญาตรี	
1. กลุ่มสาขาวิชาวิทยาศาสตร์สุขภาพ	= FTES ระดับปริญญาตรี + FTES ระดับบัณฑิตศึกษา
2. กลุ่มสาขาวิชาวิทยาศาสตร์กายภาพ	= FTES ระดับปริญญาตรี + (2 x FTES ระดับบัณฑิตศึกษา)
3. กลุ่มสาขาวิชามนุษยศาสตร์และสังคมศาสตร์	= FTES ระดับปริญญาตรี + (1.8 x FTES ระดับบัณฑิตศึกษา)

สัดส่วนจำนวนนักศึกษาเต็มเวลาต่ออาจารย์ประจำแยกตามกลุ่มสาขา

กลุ่มสาขา	สัดส่วนจำนวนนักศึกษาเต็มเวลาต่ออาจารย์ประจำ
1. วิทยาศาสตร์สุขภาพ	8:1
2. วิทยาศาสตร์กายภาพ	20:1
3. วิศวกรรมศาสตร์	20:1
4. สถาปัตยกรรมศาสตร์และการผังเมือง	8:1
5. เกษตร ป่าไม้และประมง	20:1
6. บริหารธุรกิจ พาณิชยศาสตร์ บัญชี การจัดการ การท่องเที่ยว เศรษฐศาสตร์	25:1
7. นิติศาสตร์	50:1
8. ครุศาสตร์/ศึกษาศาสตร์	30:1
9. ศิลปกรรมศาสตร์ ทัศนศิลป์และประยุกต์ศิลป์	8:1
10. สังคมศาสตร์/มนุษยศาสตร์	25:1

สูตรการคำนวณ

1) คำนวณหาค่าความแตกต่างจากเกณฑ์มาตรฐานและนำมาคิดเป็นค่าร้อยละ ตามสูตร

$$\frac{\text{สัดส่วนจำนวน นศ. เต็มเวลาที่เป็นจริง} - \text{สัดส่วนจำนวน นศ. เต็มเวลาตามเกณฑ์มาตรฐาน}}{\text{สัดส่วนจำนวนนักศึกษาเต็มเวลาตามเกณฑ์มาตรฐาน}} \times 100$$

2) นำค่าร้อยละจากข้อ 1 มาคำนวณคะแนนดังนี้

2.1) ค่าร้อยละไม่เกินร้อยละ 10 คิดเป็น 5 คะแนน

2.2) ค่าร้อยละเกินร้อยละ 20 คิดเป็น 0 คะแนน

2.3) ค่าร้อยละตั้งแต่ 10.01 และไม่เกินร้อยละ 20ให้นำมาคิดคะแนนดังนี้

$$\text{คะแนนที่ได้} = \frac{(20 - \text{ค่าร้อยละที่คำนวณได้จากข้อ 1}) \times 5}{10}$$

การคำนวณ

$$\text{ค่าความแตกต่างจากเกณฑ์มาตรฐาน} = \frac{11.03 - 2.21}{25} \times 100 = 35.28 \%$$

$$\text{คะแนนที่ได้} = \frac{(35.28 - 25)}{25} \times 100 = \text{ร้อยละ } 41.12 = 0 \text{ คะแนน}$$

การบรรลุเป้าหมายและการประเมินตนเอง :

เป้าหมาย	ผลสัมฤทธิ์ตาม	การบรรลุเป้าหมาย	คะแนน	เป้าหมายบรรลุไป
3	0	×	0	3

เอกสาร/หลักฐานอ้างอิง

1.4-1-1 . ค่าจำนวนนักศึกษาเต็มเวลาเทียบเท่า (FTES) รวมทุกหลักสูตร ประจำปีการศึกษา 2557

จุดที่ควรพัฒนา

- ควรรับอาจารย์ประจำเพิ่มขึ้น
- มหาวิทยาลัยควรมีทุนสนับสนุนให้อาจารย์รุ่นใหม่พัฒนาศักยภาพในการศึกษาต่อจนจบ

ปริญญ์เอก

ผู้กำกับดูแลตัวบ่งชี้ :	ผศ.ดร.อนิตา รัชเวทย์	โทรศัพท์ : 053-885992
ผู้รับผิดชอบตัวบ่งชี้ :	นางสาววิรัช ธรรมลพญา	โทรศัพท์ : 053-885996

ตัวบ่งชี้ที่ 1.5 การบริการนักศึกษาระดับปริญญาตรี

ชนิดของตัวบ่งชี้ กระบวนการ

คำอธิบายตัวบ่งชี้

คณะควรจัดบริการด้านต่างๆ ให้นักศึกษาและศิษย์เก่าในกิจกรรมที่เป็นประโยชน์กับนักศึกษาเพื่อการดำรงชีวิตอย่างมีความสุขและคุ้มค่าในระหว่างการใช้ชีวิตในคณะ ตั้งแต่การให้คำปรึกษา ทั้งด้านวิชาการและการใช้ชีวิต จัดบริการข้อมูลหน่วยงานที่ให้บริการ เช่น ศูนย์ยืมการศึกษา แหล่งทุนการศึกษาต่อ การบริการจัดหางานแหล่งข้อมูลการฝึกประสบการณ์วิชาชีพ การเตรียมความพร้อมเพื่อการทำงานเมื่อสำเร็จการศึกษา ข้อมูลข่าวสารความเคลื่อนไหวในและนอกสถาบันที่จำเป็นแก่นักศึกษาและศิษย์เก่า โดยการให้บริการทั้งหมดต้องให้ความสำคัญกับการบริการที่มีคุณภาพและเกิดประโยชน์แก่ผู้รับบริการอย่างแท้จริง

เกณฑ์มาตรฐาน

1. จัดบริการให้คำปรึกษาทางวิชาการ และการใช้ชีวิตแก่นักศึกษาในคณะ
2. มีการให้ข้อมูลของหน่วยงานที่ให้บริการ กิจกรรมพิเศษนอกหลักสูตร แหล่งงานทั้งเต็มเวลาและนอกเวลาแก่นักศึกษา
3. จัดกิจกรรมเตรียมความพร้อมเพื่อการทำงานเมื่อสำเร็จการศึกษแก่นักศึกษา
4. ประเมินคุณภาพของการจัดกิจกรรมและการจัดบริการในข้อ 1-3 ทุกข้อไม่ต่ำกว่า 3.51 จากคะแนนเต็ม 5
5. นำผลการประเมินจากข้อ 4 มาปรับปรุงพัฒนาการให้บริการและการให้ข้อมูล เพื่อส่งผลให้ผลการประเมินสูงขึ้นหรือเป็นไปตามความคาดหวังของนักศึกษา
6. ให้ข้อมูลและความรู้ที่เป็นประโยชน์ในการประกอบอาชีพแก่ศิษย์เก่า

เกณฑ์การประเมิน

คะแนน 2	คะแนน 3	คะแนน 4	คะแนน 5	
มีการดำเนินการ 1 ข้อ	มีการดำเนินการ 2 ข้อ	มีการดำเนินการ 3 - 4 ข้อ	มีการดำเนินการ 5 ข้อ	มีการดำเนินการ 6 ข้อ

ผลการดำเนินงานตามเกณฑ์ : ข้อ

เกณฑ์ มาตรฐาน	ผลการดำเนินงาน	เอกสาร/ หลักฐานอ้างอิง
ข้อ 1	ผลการดำเนินงานให้เขียนเชิงบรรยาย ใคร? ทำอะไร? ที่ไหน? อย่างไร? เมื่อไหร่?	1.5-1-1 1.5-1-2
ข้อ 2	1.5-2-1
ข้อ 3	1.5-3-1
ข้อ 4	1.5-4-1
ข้อ 5	1.5-5-1
ข้อ 6	1.5-6-1

การบรรลุเป้าหมายและการประเมินตนเอง :

เป้าหมาย	ผลการดำเนินงาน	กลยุทธ์	ประเมินผล	เป้าหมายปีต่อไป
		ใส่เครื่องหมาย ✓ = บรรลุ X = ไม่บรรลุ		

จุดแข็ง

-
-

จุดที่ควรพัฒนา

-
-

ข้อเสนอแนะ (ถ้ามี)

ไม่รับการประเมิน

ผู้กำกับดูแลตัวบ่งชี้ :	โทรศัพท์ : xxx-xxxxxx
ผู้รับผิดชอบตัวบ่งชี้ :	โทรศัพท์ : xxx-xxxxxx

ตัวบ่งชี้ที่ 1.6 กิจกรรมนักศึกษาระดับปริญญาตรี

ชนิดของตัวบ่งชี้ กระบวนการ

คำอธิบายตัวบ่งชี้

คณะต้องส่งเสริมให้มีการจัดกิจกรรมนักศึกษาต่างๆ อย่างเหมาะสมและครบถ้วน กิจกรรมนักศึกษาหมายถึงกิจกรรมเสริมหลักสูตรที่ดำเนินการทั้งโดยคณะและโดยองค์กรนักศึกษา เป็นกิจกรรมที่ผู้เข้าร่วมจะมีโอกาสได้รับการพัฒนาสติปัญญา สังคม อารมณ์ ร่างกาย และคุณธรรม จริยธรรม โดยสอดคล้องกับคุณลักษณะบัณฑิตที่พึงประสงค์ ที่ประกอบด้วยมาตรฐานผลการเรียนรู้ ตามกรอบมาตรฐานคุณวุฒิแห่งชาติ 5 ประการ ได้แก่ (1) คุณธรรม จริยธรรม (2) ความรู้ (3) ทักษะทางปัญญา (4) ทักษะความสัมพันธ์ระหว่างบุคคลและความรับผิดชอบ (5) ทักษะการวิเคราะห์เชิงตัวเลข การสื่อสารและการใช้เทคโนโลยีสารสนเทศ และคุณลักษณะของบัณฑิตที่พึงประสงค์ ที่ คณะ สถาบัน และสภา/องค์กรวิชาชีพได้กำหนดเพิ่มเติม ตลอดจนสอดคล้องกับความต้องการของผู้ใช้บัณฑิต และนำหลัก PDSA / PDCA (Plan, Do, Study/Check, Act) ไปใช้ในชีวิตประจำวัน เป็นการพัฒนาคุณภาพนักศึกษาอย่างยั่งยืน

เกณฑ์มาตรฐาน

1. จัดทำแผนการจัดกิจกรรมพัฒนานักศึกษาในภาพรวมของคณะ โดยให้นักศึกษามีส่วนร่วมในการจัดทำแผนและการจัดกิจกรรม
2. ในแผนการจัดกิจกรรมพัฒนานักศึกษา ให้ดำเนินกิจกรรมที่ส่งเสริมคุณลักษณะบัณฑิตตามมาตรฐานผลการเรียนรู้ตามกรอบมาตรฐานคุณวุฒิแห่งชาติ 5 ประการ ให้ครบถ้วน ประกอบด้วย
 - (1) คุณธรรม จริยธรรม
 - (2) ความรู้
 - (3) ทักษะทางปัญญา
 - (4) ทักษะความสัมพันธ์ระหว่างบุคคลและความรับผิดชอบ
 - (5) ทักษะการวิเคราะห์เชิงตัวเลข การสื่อสารและการใช้เทคโนโลยีสารสนเทศ
3. จัดกิจกรรมให้ความรู้และทักษะการประกันคุณภาพแก่นักศึกษา
4. ทุกกิจกรรมที่ดำเนินการ มีการประเมินผลความสำเร็จตามวัตถุประสงค์ของกิจกรรมและนำผลการประเมินมาปรับปรุงการดำเนินงานครั้งต่อไป
5. ประเมินความสำเร็จตามวัตถุประสงค์ของแผนการจัดกิจกรรมพัฒนานักศึกษา
6. นำผลการประเมินไปปรับปรุงแผนหรือปรับปรุงการจัดกิจกรรมเพื่อพัฒนานักศึกษา

เกณฑ์การประเมิน

คะแนน	คะแนน 2	คะแนน 3	คะแนน 4	คะแนน 5
มีการดำเนินการ 1 ข้อ	มีการดำเนินการ 2 ข้อ	มีการดำเนินการ 3 - 4 ข้อ	มีการดำเนินการ 5 ข้อ	มีการดำเนินการ 6 ข้อ

ผลการดำเนินงานตามเกณฑ์ :..... ข้อ

เกณฑ์ มาตรฐาน	ผลการดำเนินงาน	เอกสาร/ หลักฐานอ้างอิง
ข้อ 1	ผลการดำเนินงานให้เขียนเชิงบรรยาย ใคร? ทำอะไร? ที่ไหน? อย่างไร? เมื่อไหร่?	1.6-1-1 1.6-1-2
ข้อ 2	1.6-2-1
ข้อ 3	1.6-3-1
ข้อ 4	1.6-4-1
ข้อ 5	1.6-5-1

การบรรลุเป้าหมายและการประเมินตนเอง :

เป้าหมาย	ผลการดำเนินงาน	การบรรลุเป้าหมาย	หมายเหตุ	ส่งท้ายปิดเล่ม
		ใส่เครื่องหมาย ✓ = บรรลุ X = ไม่บรรลุ		

จุดแข็ง

-
-

จุดที่ควรพัฒนา

-
-

ข้อเสนอแนะ (ถ้ามี)

ไม่รับการประเมิน

ผู้กำกับดูแลตัวบ่งชี้ :	โทรศัพท์ : xxx-xxxxxx
ผู้รับผิดชอบตัวบ่งชี้ :	โทรศัพท์ : xxx-xxxxxx

องค์ประกอบที่ 2 การวิจัย

สถาบันอุดมศึกษาแต่ละแห่งอาจมีจุดเน้นในเรื่องการวิจัยที่แตกต่างกันขึ้นกับสภาพแวดล้อมและความพร้อมของแต่ละสถาบัน อย่างไรก็ตาม ทุกสถาบันอุดมศึกษาจำเป็นต้องมีพันธกิจนี้เป็นส่วนหนึ่งของพันธกิจสถาบัน ดังนั้นจึงต้องมีระบบและกลไกควบคุมให้สามารถดำเนินการในพันธกิจด้านนี้ อย่างมีประสิทธิภาพและคุณภาพตามจุดเน้นเฉพาะของแต่ละสถาบัน เพื่อให้ได้ผลงานวิจัยและงานสร้างสรรค์ ที่เกิดประโยชน์ การวิจัยจะประสบความสำเร็จและเกิดประโยชน์จำเป็นต้องมีส่วนประกอบที่สำคัญ 3 ประการ คือ 1) สถาบันต้องมีแผนการวิจัย มีระบบและกลไกตลอดจนมีการสนับสนุนทรัพยากรให้สามารถดำเนินการได้ตามแผน 2) คณาจารย์มีส่วนร่วมในการวิจัยอย่างเข้มแข็ง โดยบูรณาการงานวิจัยกับการจัดการเรียนการสอน และพันธกิจด้านอื่นๆ ของสถาบัน และ 3) ผลงานวิจัยมีคุณภาพมีประโยชน์ของยุทธศาสตร์ของชาติและมีการเผยแพร่อย่างกว้างขวาง

ตัวบ่งชี้ จำนวน 3 ตัวบ่งชี้ คือ

ตัวบ่งชี้ที่ 2.1 ระบบและกลไกการบริหารและพัฒนางานวิจัยหรืองานสร้างสรรค์

ตัวบ่งชี้ที่ 2.2 เงินสนับสนุนงานวิจัยและงานสร้างสรรค์

ตัวบ่งชี้ที่ 2.3 ผลงานวิชาการของอาจารย์ประจำและนักวิจัย

ตัวบ่งชี้ที่ 2.1 ระบบและกลไกการบริหารและพัฒนางานวิจัยหรืองานสร้างสรรค์

ชนิดของตัวบ่งชี้ กระบวนการ

คำอธิบายตัวบ่งชี้

สถาบันอุดมศึกษาต้องมีการบริหารจัดการงานวิจัยและงานสร้างสรรค์ ที่มีคุณภาพ โดยมีแนวทางการดำเนินงานที่เป็นระบบและมีกลไกส่งเสริมสนับสนุนครบถ้วนเพื่อให้สามารถดำเนินการได้ตามแผนที่กำหนดไว้ทั้งการสนับสนุนด้านการจัดหาแหล่งทุนวิจัยและการจัดสรรทุนวิจัยจากงบประมาณของสถาบันให้กับบุคลากร ส่งเสริมพัฒนาสมรรถนะแก่อาจารย์และนักวิจัยการสนับสนุนทรัพยากรที่จำเป็นซึ่งรวมถึงทรัพยากรบุคคลทรัพยากรการเงิน เครื่องมืออุปกรณ์ที่เกี่ยวข้องต่างๆตลอดจนจัดระบบสร้างขวัญและกำลังใจแก่นักวิจัยอย่างเหมาะสม ตลอดจนมีระบบและกลไกเพื่อช่วยในการคุ้มครองสิทธิของงานวิจัยหรืองานสร้างสรรค์ที่นำไปใช้ประโยชน์

เกณฑ์มาตรฐาน

1. มีระบบสารสนเทศเพื่อการบริหารงานวิจัยที่สามารถนำไปใช้ประโยชน์ในการบริหารงานวิจัยหรืองานสร้างสรรค์
2. สนับสนุนพันธกิจด้านการวิจัยหรืองานสร้างสรรค์ในประเด็นต่อไปนี้
 - ห้องปฏิบัติการหรือห้องปฏิบัติการงานสร้างสรรค์ หรือหน่วยวิจัย หรือศูนย์ เครื่องมือหรือศูนย์ให้คำปรึกษาและสนับสนุนการวิจัยหรืองานสร้างสรรค์
 - ห้องสมุดหรือแหล่งค้นคว้าข้อมูลสนับสนุนการวิจัยหรืองานสร้างสรรค์

- สิ่งอำนวยความสะดวกหรือการรักษาความปลอดภัยในการวิจัยหรือการผลิตงานสร้างสรรค์เช่น ระบบเทคโนโลยีสารสนเทศ ระบบรักษาความปลอดภัยในห้องปฏิบัติการ
 - กิจกรรมวิชาการที่ส่งเสริมงานวิจัยหรืองานสร้างสรรค์ เช่น การจัดประชุมวิชาการ การจัดแสดงผลงานสร้างสรรค์ การจัดให้มีศาสตราจารย์อาคันตุกะหรือศาสตราจารย์รับเชิญ (visiting professor)
3. จัดสรรงบประมาณ เพื่อเป็นทุนวิจัยหรืองานสร้างสรรค์
 4. จัดสรรงบประมาณเพื่อสนับสนุนการเผยแพร่ผลงานวิจัยหรืองานสร้างสรรค์ ในการประชุมวิชาการหรือการตีพิมพ์ในวารสารระดับชาติหรือนานาชาติ
 5. มีการพัฒนาสมรรถนะอาจารย์และนักวิจัย มีการสร้างขวัญและกำลังใจตลอดจนยกย่องอาจารย์และนักวิจัยที่มีผลงานวิจัยหรืองานสร้างสรรค์ดีเด่น
 6. มีระบบและกลไกเพื่อช่วยในการคุ้มครองสิทธิ์ของงานวิจัยหรืองานสร้างสรรค์ ที่นำไปใช้ประโยชน์และดำเนินการตามระบบที่กำหนด

เกณฑ์การประเมิน

คะแนน 1	คะแนน 2	คะแนน 3	คะแนน 4	คะแนน 5
มีการดำเนินการ 1 ข้อ	มีการดำเนินการ 2 ข้อ	มีการดำเนินการ 3 - 4 ข้อ	มีการดำเนินการ 5 ข้อ	มีการดำเนินการ 6 ข้อ

ผลการดำเนินงานตามเกณฑ์ : 6 ข้อ

เกณฑ์มาตรฐาน	ผลการดำเนินงาน	เอกสาร/ หลักฐานอ้างอิง
ข้อ 1	บัณฑิตวิทยาลัยมีระบบสารสนเทศ เพื่อให้นักศึกษาหรืออาจารย์ สามารถเข้าไปดูบทความงานวิจัย เพื่อนำไปใช้ประโยชน์ในการทำงานวิจัยต่อไป	2.1-1-1 http://www.graduate.cmru.ac.th/cmruj/bandiditvijai/
	วารสารบัณฑิตวิจัย(2.1-1-1)	2.1-1-2 http://www.graduate.cmru.ac.th/cmruj/pikanasan
	วารสารพิษเนศสาร(2.1-1-2)	2.1-1-3 http://www.tci-thaijo.org/index.php/JGNRU
	วารสารเครือข่ายบัณฑิตศึกษา มหาวิทยาลัยราชภัฏภาคเหนือ (2.1-1-3) และมีฐานข้อมูลบทความในเวปบัณฑิตวิทยาลัย(2.1-1-4)	2.1-1-4 http://www.graduate.cmru.ac.th/

เกณฑ์ มาตรฐาน	ผลการดำเนินงาน	เอกสาร/ หลักฐานอ้างอิง
ข้อ 2	<p>บัณฑิตวิทยาลัยมีการสนับสนุนให้นักศึกษาระดับบัณฑิตศึกษาเข้ารับฟังและนำเสนอในงานการประชุมเสนอผลงานวิจัยระดับชาตินานาชาติ (2.1-2-1) และมีห้องสมุดวิทยานิพนธ์ให้นักศึกษาค้นคว้า (2.1-2-2)รวมทั้งจัดโครงการ “การจัดการความรู้เพื่อพัฒนาวิทยานิพนธ์อย่างมีคุณภาพ” โดยมีนักศึกษา อาจารย์ประจำหลักสูตร อาจารย์ผู้ควบคุมวิทยานิพนธ์ อาจารย์ประธานหลักสูตร (2.1-2-3)</p>	<p>2.1-2-1 รายชื่อนักศึกษาที่นำเสนอบทความในงานประชุมเสนอผลงานระดับชาตินานาชาติเครือข่ายบัณฑิตศึกษามหาวิทยาลัยราชภัฏภาคเหนือ</p> <p>2.1-2-2 รูปถ่ายห้องสมุดวิทยานิพนธ์</p> <p>2.1-2-3 สรุปโครงการ “การจัดการความรู้เพื่อพัฒนาวิทยานิพนธ์อย่างมีคุณภาพ”</p>
ข้อ 3	<p>มหาวิทยาลัยสนับสนุนค่าใช้จ่ายในการนำนักศึกษาเข้าร่วมงานประชุมเสนอผลงานวิจัยระดับชาตินานาชาติ(2.1-3-1) และการเป็นสมาชิกเครือข่ายบัณฑิตศึกษามหาวิทยาลัยราชภัฏภาคเหนือจึงสามารถจ่ายค่าลงทะเบียนในการนำเสนอผลงานวิชาการในราคาที่ถูกกว่าบุคคลทั่วไป(2.1-3-2) บัณฑิตวิทยาลัยมีการจัดสรรงบประมาณสนับสนุนให้มีการจัดงานการประชุมวิชาการหรือตีพิมพ์ในวารสารระดับชาติ เพื่อที่นักศึกษาสามารถนำผลงานวิจัยไปนำเสนอหรือตีพิมพ์(2.1-3-3),(2.1-3-4)</p>	<p>2.1-3-1 สรุปค่าใช้จ่ายในงบประมาณ ปี 2557</p> <p>2.1-3.2 โครงการนำเสนอผลงานวิชาการระดับชาตินานาชาติ ครั้งที่ 15</p> <p>2.1-3-3 เงินสมทบเครือข่ายบัณฑิตศึกษามหาวิทยาลัยราชภัฏภาคเหนือ</p> <p>2.1-3-4 เงินสมทบค่าวารสารเครือข่ายบัณฑิตศึกษามหาวิทยาลัยราชภัฏภาคเหนือ</p>

เกณฑ์ มาตรฐาน	ผลการดำเนินงาน	เอกสาร/ หลักฐานอ้างอิง
ข้อ 4	<p>บัณฑิตวิทยาลัยจัดโครงการสัมมนา “การจัดการความรู้เพื่อพัฒนาวิทยานิพนธ์อย่างมีคุณภาพ” ให้แก่นักศึกษา อาจารย์ผู้สอน อาจารย์ผู้ควบคุมวิทยานิพนธ์ อาจารย์ประธานหลักสูตรเพื่อสร้างความรู้ความเข้าใจในการเขียนบทความ (2.1-4-1) และการทำงานวิจัย งานวิทยานิพนธ์ ได้ดี และนักศึกษาได้นำวิธีการเขียนบทความไปใช้ในงานนำเสนอบทความวิชาการจนได้รางวัลดีเด่น ในงานประชุมนำเสนอผลงานวิชาการ ระดับชาติ ได้แก่ นายเอกสิทธิ์ ผดุงชัย นักศึกษาสาขาวิชาวิทยาศาสตร์การกีฬา ได้รางวัลผู้นำเสนอผลงานภาคบรรยายดีเด่น และนายพิสิษฐ์ แก้ววรรณะ นักศึกษาสาขาวิชาบริหารการศึกษา ได้รางวัลผู้นำเสนอผลงานภาคโปสเตอร์ดีเด่น(2.1-4.2) และมีการมอบรางวัลวิทยานิพนธ์ดีเด่นในงานการสัมมนาวิชาการ “ การใช้ประโยชน์จากผลงานวิทยานิพนธ์ระดับบัณฑิตศึกษาสู่สังคม” ในวาระโอกาสครบรอบ ๕๐ ปี แห่งการสถาปนามหาวิทยาลัยราชภัฏ เชียงใหม่ (2.1-4-3)</p>	<p>2.1-4-1 สรุปโครงการ “การจัดการความรู้เพื่อพัฒนาวิทยานิพนธ์อย่างมีคุณภาพ”</p> <p>2.1-4-2 ใบประกาศนียบัตรการนำเสนอผลงานดีเด่น</p> <p>2.1-4-3 ใบประกาศงานการสัมมนาวิชาการ “ การใช้ประโยชน์จากผลงานวิทยานิพนธ์ระดับบัณฑิตศึกษาสู่สังคม”</p> <p>ในวาระโอกาสครบรอบ 90 ปี แห่งการสถาปนามหาวิทยาลัยราชภัฏเชียงใหม่</p>

เกณฑ์ มาตรฐาน	ผลการดำเนินงาน	เอกสาร/ หลักฐานอ้างอิง
ข้อ 5	บัณฑิตวิทยาลัยมีการจัดทำระบบและกลไกเพื่อช่วยในการคุ้มครองสิทธิ์ของงานวิจัย (2.1-5-1) และเข้าร่วมลงนามบันทึกข้อตกลงความร่วมมือทางวิชาการ "การตรวจสอบการลอกเลียนงานวรรณกรรม ด้วยโปรแกรมอักษรวิสุทธิ์" ระหว่างจุฬาลงกรณ์มหาวิทยาลัย กับสถาบันอุดมศึกษาที่ร่วมมือ (2.1-5-2)	2.1-5-1 E-thesis 2.1-5-2 ระบบอักษรวิสุทธิ์

การบรรลุเป้าหมายและการประเมินตนเอง :

เป้าหมาย	เกณฑ์	บรรลุ	ประเมิน	เป้าหมาย
5 ข้อ	5 ข้อ	✓	4	6

จุดแข็ง

- บัณฑิตวิทยาลัยเป็นสมาชิก เครือข่ายบัณฑิตศึกษามหาวิทยาลัยราชภัฏภาคเหนือ จึงสามารถนำนักศึกษา คณาจารย์ ไปนำเสนอผลงานวิจัยในงานประชุมนำเสนอผลงานวิจัยได้ทุกปี และสามารถส่งบทความตีพิมพ์ในวารสารเครือข่ายบัณฑิตศึกษา มหาวิทยาลัยราชภัฏภาคเหนือได้ทุกปี
- บัณฑิตวิทยาลัยเป็นสมาชิก สคบท. จึงสามารถนำนักศึกษา คณาจารย์ ไปนำเสนอผลงานวิจัยในงานประชุมนำเสนอผลงานวิจัยได้ทุกปี
- วารสารวิจัยบัณฑิตศึกษา และวารสารพระพิฆเนศอยู่ฐานข้อมูล TCI กลุ่ม 2

จุดที่ควรพัฒนา

- การสรรหางบประมาณภายในและภายนอกเพื่อเป็นทุนสนับสนุนงานวิจัยให้กับนักศึกษาและอาจารย์

ผู้กำกับดูแลตัวบ่งชี้ : ผศ.ดร.อนิตา รัชเวทย์	โทรศัพท์ : 053-885992
ผู้รับผิดชอบตัวบ่งชี้ : นางสาวอรกมล สุวรรณประเทศ	โทรศัพท์ : 053-885998

ตัวบ่งชี้ที่ 2.2 เงินสนับสนุนงานวิจัยและงานสร้างสรรค์

ชนิดของตัวบ่งชี้ บัณฑิตนำเข้า

คำอธิบายตัวบ่งชี้

บัณฑิตสำคัญที่ส่งเสริมการสนับสนุนให้เกิดการผลิตงานวิจัยหรืองานสร้างสรรค์ในสถาบันอุดมศึกษา คือ เงินสนับสนุนงานวิจัยหรืองานสร้างสรรค์ ดังนั้น สถาบันอุดมศึกษาจึงต้องจัดสรรเงินจากภายในสถาบันและที่ได้รับจากภายนอกสถาบันเพื่อสนับสนุนการทำวิจัยหรืองานสร้างสรรค์อย่างมีประสิทธิภาพตามสภาพแวดล้อมและจุดเน้นของสถาบัน

นอกจากนั้นเงินทุนวิจัยหรืองานสร้างสรรค์ที่ คณะได้รับจากแหล่งทุนภายนอกสถาบันยังเป็นตัวบ่งชี้ที่สำคัญที่แสดงถึงศักยภาพด้านการวิจัยของคณะ โดยเฉพาะคณะที่อยู่ในกลุ่มที่เน้นการวิจัย

เกณฑ์การประเมิน

โดยการแปลงจำนวนเงินต่อจำนวนอาจารย์ประจำและนักวิจัยประจำเป็นคะแนนระหว่าง 0 - 5

1. เกณฑ์เฉพาะคณะกลุ่ม ข และ ค2 จำแนกเป็น 3 กลุ่มรายวิชา

กลุ่มสาขาวิชาวิทยาศาสตร์และเทคโนโลยี

จำนวนเงินสนับสนุนงานวิจัยหรืองานสร้างสรรค์จากภายในและภายนอกสถาบันที่กำหนดให้เป็นคะแนนเต็ม 5 = 60,000 บาทขึ้นไปต่อคน

กลุ่มสาขาวิชาวิทยาศาสตร์สุขภาพ

จำนวนเงินสนับสนุนงานวิจัยหรืองานสร้างสรรค์จากภายในและภายนอกสถาบันที่กำหนดให้เป็นคะแนนเต็ม 5 = 50,000 บาทขึ้นไปต่อคน

กลุ่มสาขาวิชามนุษยศาสตร์และสังคมศาสตร์

จำนวนเงินสนับสนุนงานวิจัยหรืองานสร้างสรรค์จากภายในและภายนอกสถาบันที่กำหนดให้เป็นคะแนนเต็ม 5 = 25,000 บาทขึ้นไปต่อคน

สูตรการคำนวณ

1. คำนวณจำนวนเงินสนับสนุนงานวิจัยหรืองานสร้างสรรค์จากภายในและภายนอกสถาบันต่อจำนวนอาจารย์ประจำและนักวิจัย

จำนวนเงินสนับสนุนงานวิจัยฯ =

จำนวนเงินสนับสนุนงานวิจัยฯ จากภายในและภายนอก
จำนวนอาจารย์ประจำและนักวิจัย

2. แปลงจำนวนเงินที่คำนวณได้ในข้อ 1 เทียบกับคะแนนเต็ม 5

คะแนนที่ได้ =

$$\frac{\text{จำนวนเงินสนับสนุนงานวิจัยฯ จากภายในและภายนอก}}{\text{จำนวนเงินสนับสนุนงานวิจัยฯ ที่กำหนดให้เป็นคะแนนเต็ม 5}} \times 5$$

สรุปคะแนนที่ได้ในระดับคณะ

คะแนนที่ได้ในระดับคณะ = ค่าเฉลี่ยของคะแนนที่ได้ของทุกกลุ่มสาขาวิชาในคณะ

หมายเหตุ

1. จำนวนอาจารย์และนักวิจัยให้นับตามปีการศึกษา และนับเฉพาะที่ปฏิบัติงานจริง ไม่นับรวมผู้ลาศึกษาต่อ
2. ให้นับจำนวนเงินที่มีการลงนามในสัญญาเงินทุนในปีการศึกษาหรือปีงบประมาณหรือปีปฏิทินนั้นๆ ไม่ใช่จำนวนเงินที่เบิกจ่ายจริง
3. กรณีที่มีหลักฐานการแบ่งสัดส่วนเงินสนับสนุนงานวิจัยซึ่งอาจเป็นหลักฐานจากแหล่งทุนหรือหลักฐานจากการตกลงร่วมกันของสถาบันที่ร่วมโครงการ ให้แบ่งสัดส่วนเงินตามหลักฐานที่ปรากฏ กรณีที่ไม่มีหลักฐาน ให้แบ่งเงินตามสัดส่วนผู้ร่วมวิจัยของแต่ละคณะ
4. การนับจำนวนเงินสนับสนุนโครงการวิจัย สามารถนับเงินโครงการวิจัยสถาบันที่ได้ลงนามในสัญญาเงินทุนโดยอาจารย์ประจำหรือนักวิจัย แต่ไม่สามารถนับเงินโครงการวิจัยสถาบันที่บุคลากรสายสนับสนุนที่ไม่ใช่ นักวิจัยเป็นผู้ดำเนินการ

ผลการดำเนินงาน

ในปีการศึกษา 2557 บัณฑิตวิทยาลัย มีเงินสนับสนุนงานวิจัยหรืองานสร้างสรรค์จากภายนอกสถาบันจำนวน 3,400,000 บาท ดังต่อไปนี้

จำนวนเงินสนับสนุนงานวิจัยหรืองานสร้างสรรค์จากภายนอก จำนวน 2 เรื่อง เป็นเงินทั้งสิ้น 3,400,000 บาท					
1	ศ.ดร.มนัส สุวรรณ	An integrative approach to enhancing small-scale poultry slaughterhouses by addressing regulations and food safety in northern- Thailand	400,000	2558	CDRI.
2	ศ.ดร.มนัส สุวรรณ	โครงการจัดทำแผนแม่บทพัฒนากิจการน้ำพุร้อน สันกำแพง	3,000,000	31 ม.ค.58	ท.ท.ท.
รวมเงิน					

ข้อมูลพื้นฐาน

ข้อมูล	จำนวน
จำนวนอาจารย์ประจำและนักวิจัยประจำทั้งหมด (ไม่นับรวมผู้ลาศึกษาต่อ)	5 คน
จำนวนอาจารย์ประจำทั้งหมด (ไม่นับรวมผู้ลาศึกษาต่อ)	5 คน
จำนวนนักวิจัยประจำทั้งหมด (ไม่นับรวมผู้ลาศึกษาต่อ)	-คน
จำนวนเงินสนับสนุนการวิจัยและงานสร้างสรรค์จากภายในสถาบัน	-บาท
จำนวนเงินสนับสนุนการวิจัยและงานสร้างสรรค์จากภายนอกสถาบัน	3,400,000 บาท

การคำนวณ :

จำนวนเงินสนับสนุนงานวิจัยหรืองานสร้างสรรค์

$$\frac{3,400,000.00}{5} = 680,000 \text{ บาท}$$

แปลงจำนวนเงินที่คำนวณได้

$$\frac{680,000}{25,000} \times 5 = 136 \text{ คะแนน}$$

การบรรลุเป้าหมายและการประเมินตนเอง:

เป้าหมาย	ผลการดำเนินงาน	การบรรลุเป้าหมาย	คะแนน	เป้าหมายปีถัดไป
5 คะแนน	5	✓	5	5

เอกสารหลักฐานอ้างอิง :

2.2-1-1 สรุปรายชื่ออาจารย์ประจำและนักวิจัยทั้งหมด ทั้งที่ปฏิบัติงานจริง

2.2-1-2 บทความของอาจารย์ประจำ

จุดแข็ง

- มหาวิทยาลัยสนับสนุนให้อาจารย์ทำงานวิจัยอย่างต่อเนื่องทุกปี

จุดที่ควรพัฒนา

- ควรมีการประชาสัมพันธ์เรื่องการสนับสนุนทุนการวิจัยให้ทั่วถึง

ผู้กำกับดูแลตัวบ่งชี้ : อาจารย์ ดร.พรณิการ์ อุทธรัง	โทรศัพท์ : 053-885994
ผู้รับผิดชอบตัวบ่งชี้ : นางชยามาศ ยาสมุทร	โทรศัพท์ : 053-885998

ตัวบ่งชี้ที่ 2.3 ผลงานทางวิชาการของอาจารย์ประจำและนักวิจัย

ชนิดของตัวบ่งชี้ ผลลัพธ์

คำอธิบายตัวบ่งชี้

ผลงานทางวิชาการเป็นข้อมูลที่สำคัญในการแสดงให้เห็นว่าอาจารย์ประจำและนักวิจัยได้สร้างสรรค์ขึ้นเพื่อแสดงให้เห็นถึงความก้าวหน้าทางวิชาการและการพัฒนาองค์ความรู้อย่างต่อเนื่องเป็นผลงานที่มีคุณค่าสมควรส่งเสริมให้มีการเผยแพร่และนำไปใช้ประโยชน์ทั้งเชิงวิชาการและการแข่งขันของประเทศ ผลงานทางวิชาการอยู่ในรูปของบทความวิจัยหรือบทความทางวิชาการที่ตีพิมพ์ในรายงานสืบเนื่องจากการประชุมวิชาการระดับชาติ หรือระดับนานาชาติ ตีพิมพ์ในวารสารวิชาการที่ปรากฏในฐานข้อมูล TCI หรือ Scopus หรือตามประกาศ ก.พ.อ. หรือระเบียบคณะกรรมการการอุดมศึกษาว่าด้วย หลักเกณฑ์การพิจารณาวารสารทางวิชาการสำหรับการเผยแพร่ ผลงานทางวิชาการ พ.ศ. 2556 ผลงานได้รับการจดอนุสิทธิบัตรหรือสิทธิบัตร หรือเป็นผลงานทางวิชาการรับใช้สังคมที่ผ่านการประเมินตำแหน่งทางวิชาการแล้วผลงานวิจัยที่หน่วยงานหรือองค์กรระดับชาติว่าจ้างให้ดำเนินการ ตำราหรือหนังสือที่ใช้ในการขอผลงานทางวิชาการและผ่านการพิจารณาตามเกณฑ์การขอตำแหน่งทางวิชาการแล้ว โดยมีวิธีการคิดดังนี้

เกณฑ์การประเมิน

โดยการแปลงค่าร้อยละของผลรวมถ่วงน้ำหนักของผลงานทางวิชาการของอาจารย์ประจำและนักวิจัยเป็นคะแนนระหว่าง 0-5 เกณฑ์แบ่งกลุ่มตามสาขาวิชาดังนี้

1. เกณฑ์เฉพาะคณะกลุ่ม ช และ ค2

กลุ่มสาขาวิชาวิทยาศาสตร์และเทคโนโลยี

ร้อยละของผลรวมถ่วงน้ำหนักของผลงานทางวิชาการของอาจารย์ประจำและนักวิจัยที่กำหนดไว้เป็นคะแนนเต็ม 5 = ร้อยละ 30 ขึ้นไป

กลุ่มสาขาวิชาวิทยาศาสตร์สุขภาพ

ร้อยละของผลรวมถ่วงน้ำหนักของผลงานทางวิชาการของอาจารย์ประจำและนักวิจัยที่กำหนดไว้เป็นคะแนนเต็ม 5 = ร้อยละ 30 ขึ้นไป

กลุ่มสาขาวิชามนุษยศาสตร์และสังคมศาสตร์

ร้อยละของผลรวมถ่วงน้ำหนักของผลงานทางวิชาการของอาจารย์ประจำและนักวิจัยที่กำหนดไว้เป็นคะแนนเต็ม 5 = ร้อยละ 20 ขึ้นไป

สูตรการคำนวณ

1. คำนวณค่าร้อยละของผลรวมถ่วงน้ำหนักของผลงานทางวิชาการของอาจารย์ประจำและนักวิจัยตามสูตร

$$\frac{\text{ผลรวมถ่วงน้ำหนักของผลงานทางวิชาการของอาจารย์ประจำและนักวิจัย}}{\text{จำนวนอาจารย์ประจำและนักวิจัยทั้งหมด}} \times 100$$

2. แปลงค่าร้อยละที่คำนวณได้ในข้อ 1 เทียบกับคะแนนเต็ม 5

$$\text{คะแนนที่ได้} = \frac{\text{ร้อยละของผลรวมถ่วงน้ำหนักของผลงานทางวิชาการของอาจารย์ประจำ}}{\text{ร้อยละของผลรวมถ่วงน้ำหนักของผลงานทางวิชาการของอาจารย์ประจำและนักวิจัยที่กำหนดให้เป็นคะแนนเต็ม 5}} \times 5$$

กำหนดระดับคุณภาพผลงานทางวิชาการดังนี้

ค่าน้ำหนัก	ระดับคุณภาพ
0.20	- บทความวิจัยหรือบทความวิชาการฉบับสมบูรณ์ที่ตีพิมพ์ ในรายงานสืบเนื่องจากการประชุมวิชาการระดับชาติ
0.40	- บทความวิจัยหรือบทความวิชาการฉบับสมบูรณ์ที่ตีพิมพ์ในรายงานสืบเนื่องจากการประชุมวิชาการระดับนานาชาติ หรือในวารสารทางวิชาการระดับชาติที่ไม่อยู่ในฐานข้อมูล ตามประกาศ ก.พ.อ. หรือระเบียบคณะกรรมการการอุดมศึกษาว่าด้วย หลักเกณฑ์การพิจารณาวารสารทางวิชาการสำหรับการเผยแพร่ผลงานทางวิชาการ พ.ศ.2556 แต่สถาบันนำเสนอสภาสถาบันอนุมัติและจัดทำเป็นประกาศให้ทราบเป็นการทั่วไป และแจ้งให้ กพอ./กกอ. ทราบภายใน 30 วันนับแต่วันที่ออกประกาศ - ผลงานที่ได้รับการจดอนุสิทธิบัตร
0.60	- บทความวิจัยหรือบทความวิชาการฉบับสมบูรณ์ที่ตีพิมพ์ในวารสาร ทางวิชาการที่ปรากฏในฐานข้อมูล TCI กลุ่มที่ 2
0.80	- บทความวิจัยหรือบทความวิชาการฉบับสมบูรณ์ที่ตีพิมพ์ในวารสารทางวิชาการระดับนานาชาติที่ไม่อยู่ในฐานข้อมูล ตามประกาศ ก.พ.อ. หรือระเบียบคณะกรรมการการอุดมศึกษาว่าด้วยหลักเกณฑ์การพิจารณาวารสารทางวิชาการสำหรับการเผยแพร่ ผลงานทางวิชาการ พ.ศ.2556 แต่สถาบันนำเสนอสภาสถาบันอนุมัติและจัดทำเป็นประกาศให้ทราบเป็นการทั่วไป และแจ้งให้

ค่าน้ำหนัก	ระดับคุณภาพ
	กพอ./กกอ. ทราบภายใน 30 วันนับแต่วันที่ออกประกาศ (ซึ่งไม่อยู่ใน Beall's list) หรือตีพิมพ์ในวารสารวิชาการที่ปรากฏในฐานข้อมูล TCI กลุ่มที่ 1
1.00	<ul style="list-style-type: none"> - บทความวิจัยหรือบทความวิชาการฉบับสมบูรณ์ที่ตีพิมพ์ในวารสารทางวิชาการระดับนานาชาติที่ปรากฏในฐานข้อมูล ระดับนานาชาติตามประกาศ ก.พ.อ. หรือระเบียบคณะกรรมการการอุดมศึกษา ว่าด้วยหลักเกณฑ์ การพิจารณาวารสารทางวิชาการสำหรับการเผยแพร่ผลงานทางวิชาการ พ.ศ.2556 - ผลงานได้รับการจดสิทธิบัตร - ผลงานวิชาการรับใช้สังคมที่ได้รับการประเมินผ่านเกณฑ์การขอตำแหน่ง ทางวิชาการแล้ว - ผลงานวิจัยที่หน่วยงานหรือองค์กรระดับชาติว่าจ้างให้ดำเนินการ - ผลงานค้นพบพันธุ์พืช พันธุ์สัตว์ ที่ค้นพบใหม่และได้รับการจดทะเบียน - ตำราหรือหนังสือที่ได้รับการประเมินผ่านเกณฑ์การขอ ตำแหน่งทางวิชาการแล้ว - ตำราหรือหนังสือที่ผ่านการพิจารณาตามหลักเกณฑ์การประเมินตำแหน่งทางวิชาการแต่ไม่ได้นำมาขอรับการประเมินตำแหน่งทางวิชาการ

การส่งบทความเพื่อพิจารณาคัดเลือกให้นำเสนอในการประชุมวิชาการต้องส่งเป็นฉบับสมบูรณ์ (Full Paper) และเมื่อได้รับการตอบรับและตีพิมพ์แล้ว การตีพิมพ์ต้องตีพิมพ์เป็นฉบับสมบูรณ์ซึ่งสามารถอยู่ในรูปแบบเอกสาร หรือสื่ออิเล็กทรอนิกส์ได้

กำหนดระดับคุณภาพงานสร้างสรรค์ ดังนี้

ค่าน้ำหนัก	ระดับคุณภาพ
0.20	งานสร้างสรรค์ที่มี การเผยแพร่สู่สาธารณะในลักษณะใดลักษณะหนึ่ง หรือผ่านสื่ออิเล็กทรอนิกส์ online
0.40	งานสร้างสรรค์ที่ได้รับการเผยแพร่ในระดับสถาบัน
0.60	งานสร้างสรรค์ที่ได้รับการเผยแพร่ในระดับชาติ
0.80	งานสร้างสรรค์ที่ได้รับการเผยแพร่ในระดับความร่วมมือระหว่างประเทศ
1.00	งานสร้างสรรค์ที่ได้รับการเผยแพร่ในระดับภูมิภาคอาเซียน/นานาชาติ

ผลงานสร้างสรรค์ทุกชิ้นต้องผ่านการพิจารณาจากคณะกรรมการที่มีองค์ประกอบไม่น้อยกว่า 3 คน โดยมีบุคคลภายนอกสถาบันร่วมพิจารณาด้วย

หมายเหตุ ใช้เกณฑ์การคำนวณตามเกณฑ์เดิม

1. จำนวนผลงานวิชาการ ใช้ข้อมูลปีปฏิทิน
2. จำนวนคน ใช้ข้อมูลปีการศึกษา

(อาจารย์ประจำและนักวิจัยประจำทั้งหมด ที่ปฏิบัติงานจริงและลาศึกษาต่อ)

3. การนับผลงานวิชาการที่ได้รับการรับรองคุณภาพ จะนับผลงานวิชาการที่ตีพิมพ์เผยแพร่ในรูปแบบของบทความวิชาการในวารสารวิชาการทั้งในระดับชาติและ/หรือนานาชาติ หนังสือ หรือ ตำราทางวิชาการ ซึ่งมีระบบการพิจารณาต้นฉบับจากคณะกรรมการผู้ทรงคุณวุฒิก่อนการตีพิมพ์ และผลงานจะต้องเกินร้อยละ 50 ของชิ้นงาน ในกรณีที่มีการตีพิมพ์มากกว่า 1 ครั้ง ให้นับการตีพิมพ์เพียงครั้งเดียวต่องานวิชาการ 1 ชิ้น

ข้อมูลพื้นฐาน:

ลำดับที่	รายการ	จำนวน
1	จำนวนอาจารย์ประจำที่ปฏิบัติงานจริง (ไม่นับรวมลาศึกษาต่อ)	5 คน
2	จำนวนนักวิจัยประจำที่ปฏิบัติงานจริง (ไม่นับรวมลาศึกษาต่อ)	5 คน
3	จำนวนอาจารย์ประจำที่ลาศึกษาต่อ	-คน
4	จำนวนนักวิจัยประจำที่ลาศึกษาต่อ	-คน
5	บทความวิจัยหรือบทความวิชาการที่ได้รับการตีพิมพ์ในวารสารระดับชาติ	1 เรื่อง
6	บทความวิจัยหรือบทความวิชาการที่ได้รับการตีพิมพ์ในวารสารระดับนานาชาติ	-เรื่อง
7	บทความวิจัยหรือบทความวิชาการที่ปรากฏในฐานข้อมูล TCI กลุ่ม 2	-เรื่อง
8	บทความวิจัยหรือบทความวิชาการที่ปรากฏในฐานข้อมูล TCI กลุ่ม 1	
9	บทความวิจัยหรือบทความวิชาการที่ได้รับการตีพิมพ์ในวารสารระดับนานาชาติ ตาง. บระกาศ ก.พ.ย. หรือ ระเบียบคณะกรรมการการอุดมศึกษาว่าด้วย หลักเกณฑ์การพิจารณาวารสารทางวิชาการสำหรับการเผยแพร่ผลงานทางวิชาการ พ.ศ.2556	-เรื่อง
10	ผลงานที่ได้รับการจดอนุสิทธิบัตร	-เรื่อง
11	ผลงานที่ได้รับการจดสิทธิบัตร	1 เรื่อง
12	ผลงานวิชาการที่ผ่านเกณฑ์การขอตำแหน่งทางวิชาการแล้ว	-เรื่อง
13	ผลงานวิจัยที่หน่วยงานหรือองค์กรระดับชาติแจ้งให้ดำเนินการ	-เรื่อง
14	ผลงานค้นพบพันธุ์พืช พันธุ์สัตว์ ที่ค้นพบใหม่และได้รับการจดทะเบียน	-เรื่อง
15	ตำราหรือหนังสือที่ได้รับการประเมินผ่านเกณฑ์การขอตำแหน่งทางวิชาการแล้ว	-เรื่อง
16	ตำราหรือหนังสือที่ผ่านการพิจารณาการขอตำแหน่งทางวิชาการแล้ว แต่ไม่ได้นำมาขอรับการประเมินตำแหน่งทางวิชาการ	-เรื่อง
17	งานสร้างสรรค์ที่มีการเผยแพร่สู่สาธารณะในลักษณะใดลักษณะหนึ่ง หรือผ่านสื่ออิเล็กทรอนิกส์ online	-เรื่อง
18	งานสร้างสรรค์ที่ได้รับการเผยแพร่ในระดับสถาบัน	-เรื่อง
19	งานสร้างสรรค์ที่ได้รับการเผยแพร่ในระดับชาติ	-เรื่อง
20	งานสร้างสรรค์ที่ได้รับการเผยแพร่ในระดับนานาชาติความร่วมมือระหว่างประเทศ	-เรื่อง
21	งานสร้างสรรค์ที่ได้รับการเผยแพร่ในระดับภูมิภาคอาเซียนนานาชาติ	-เรื่อง

ผลการดำเนินงานตามเกณฑ์ :

ในปีการศึกษา 2557 บัณฑิตวิทยาลัย มีอาจารย์ประจำทั้งหมด จำนวน 5 คน นักวิจัยประจำทั้งหมด จำนวน 5 คน อาจารย์ประจำที่ปฏิบัติงานจริง จำนวน 5 คน นักวิจัยประจำที่ปฏิบัติงานจริง จำนวน 5 คน โดยมีผลงานวิชาการที่ได้รับการรับรองคุณภาพ จำนวน 1 ชิ้นงาน มีรายละเอียดดังนี้

ลำดับ ที่	ชื่อ-สกุล	ชื่อผลงานวิชาการ	ปีที่ ผลงาน แล้วเสร็จ	ปีที่ได้รับ การรับรอง คุณภาพ	หน่วยงาน ที่รับรอง	ค่าน้ำหนัก
1	ศ.ดร.มนัส สุวรรณ	บ้านสามขา : บทเรียน ความสำเร็จของการ พัฒนาที่ไม่ต้องอาศัย เทคโนโลยี	2558	2558	สำนักงานราช บัณฑิตยสภา	0.20
2	ศ.ดร.มนัส สุวรรณ	Green Management Model for Eco- farm in Thailand	2558	2558	Universal Journa of Management 3(8) : 309- 317,2015	1

การคำนวณ :

ค่าร้อยละของผลรวมถ่วงน้ำหนักของผลงานทางวิชาการของอาจารย์ประจำและนักวิจัยตามเกณฑ์

$$\frac{1.20}{5} \times 100 = \text{ร้อยละ } 24$$

แปลงค่าร้อยละ

$$\frac{24}{20} \times 5 = 6 \text{ คะแนน}$$

การบรรลุเป้าหมายและการประเมินตนเอง:

เป้าหมาย	ผลการดำเนินงาน	การบรรลุเป้าหมาย	คะแนน	เป้าหมายปัดไป
5	5	✓	5	5

เอกสารหลักฐานอ้างอิง :

2.3-1 บทความวิจัยในหัวข้อเรื่อง “บ้านสามขา : บทเรียนความสำเร็จของการพัฒนาที่ไม่ต้องอาศัยเทคโนโลยี”

2.3-2 บทความวิจัยในหัวข้อเรื่อง “Green Management Model for Eco- farm in Thailand”

จุดแข็ง

- บัณฑิตวิทยาลัยมีอาจารย์ประจำที่มีความรู้ความสามารถเต็มจำนวน

จุดที่ควรพัฒนา

- ควรมีงบประมาณสนับสนุนให้อาจารย์ประจำไปนำเสนองานวิจัยอย่างเพียงพอ

ผู้กำกับดูแลตัวบ่งชี้ : ผศ.ดร.ชวิต จิตรวิจารณ์	โทรศัพท์ : 053-885991
ผู้รับผิดชอบตัวบ่งชี้ : นางสาววิรัช ตรุณสนธยา	โทรศัพท์ : 053-885996

องค์ประกอบที่ 3 การบริการวิชาการ

การบริการทางวิชาการแก่สังคมเป็นหนึ่งในภารกิจหลักของสถาบันอุดมศึกษา สถาบันพึงให้บริการทางวิชาการแก่ชุมชน สังคม และประเทศชาติ ในรูปแบบต่างๆ ตามความถนัดและในด้านที่สถาบันมีความเชี่ยวชาญการให้บริการทางวิชาการอาจให้เปล่าโดยไม่คิดค่าใช้จ่ายหรืออาจคิดค่าใช้จ่ายตามความเหมาะสม โดยให้บริการทั้งหน่วยงานภาครัฐและเอกชน หน่วยงานอิสระ หน่วยงานสาธารณะ ชุมชน และสังคมโดยกว้าง รูปแบบการให้บริการทางวิชาการมีความหลากหลาย เช่น การอนุญาตให้ใช้ประโยชน์ทรัพย์สินของสถาบันเป็นแหล่งอ้างอิงทางวิชาการให้คำปรึกษาให้การอบรม จัดประชุมหรือสัมมนาวิชาการ ทำงานวิจัยเพื่อตอบคำถามต่างๆ หรือเพื่อชี้แนะสังคมการให้บริการทางวิชาการนอกจากเป็นการทำประโยชน์ให้สังคมแล้ว สถาบันยังได้รับประโยชน์ในด้านต่างๆ คือ เพิ่มพูนความรู้และประสบการณ์ของอาจารย์อันจะนำมาสู่การพัฒนาหลักสูตรมีการบูรณาการเพื่อใช้ประโยชน์ทางด้านการจัดการเรียนการสอนและการวิจัยพัฒนาด้านหนึ่งทางวิชาการของอาจารย์สร้างเครือข่ายกับหน่วยงานต่างๆ ซึ่งเป็นแหล่งงานของนักศึกษาและเป็นการสร้างรายได้ของสถาบันจากการให้บริการทางวิชาการด้วย

ตัวบ่งชี้ จำนวน 1 ตัวบ่งชี้ คือ

ตัวบ่งชี้ที่ 3.1 การบริการวิชาการแก่สังคม

ตัวบ่งชี้ที่ 3.1 การบริการวิชาการแก่สังคม

ชนิดของตัวบ่งชี้ กระบวนการ

คำอธิบายตัวบ่งชี้

การบริการวิชาการเป็นภารกิจหลักอีกอย่างหนึ่งของสถาบันอุดมศึกษา คณะควรคำนึงถึงกระบวนการในการให้บริการวิชาการแก่สังคม โดยศึกษาความต้องการของกลุ่มเป้าหมายนำมาจัดทำแผนบริการวิชาการประจำปี ทั้งการบริการวิชาการที่ทำให้เกิดรายได้ และการบริการวิชาการที่คณะจัดทำเพื่อสร้างประโยชน์แก่ชุมชน โดยมีการประเมินความสำเร็จของการบริการวิชาการ และนำมาจัดทำเป็นแผนเพื่อพัฒนาการเรียนการสอนแก่นักศึกษาให้มีประสบการณ์จากสภาพจริงและนำมาใช้ประโยชน์ จนเกิดผลลัพธ์ที่สร้างความพึงพอใจต่อชุมชนและสังคมอย่างต่อเนื่องและยั่งยืน

เกณฑ์มาตรฐาน

1. จัดทำแผนการบริการวิชาการประจำปีที่สอดคล้องกับความต้องการของสังคมและกำหนดตัวบ่งชี้วัดความสำเร็จในระดับแผนและโครงการบริการวิชาการแก่สังคมและเสนอกรรมการประจำคณะเพื่อพิจารณาอนุมัติ
2. โครงการบริการวิชาการแก่สังคมตามแผน มีการจัดทำแผนการใช้ประโยชน์จากการบริการวิชาการเพื่อให้เกิดผลต่อการพัฒนานักศึกษา ชุมชน หรือสังคม
3. โครงการบริการวิชาการแก่สังคมในข้อ 1 อย่างน้อยต้องมีโครงการที่บริการแบบให้เปล่า
4. ประเมินความสำเร็จตามตัวบ่งชี้ ของแผนและโครงการบริการวิชาการแก่สังคมในข้อ 1 และนำเสนอกรรมการประจำคณะเพื่อพิจารณา
5. นำผลการประเมินตามข้อ 4 มาปรับปรุงแผนหรือพัฒนาการให้บริการวิชาการสังคม
6. คณะมีส่วนร่วมในการบริการวิชาการแก่สังคมในระดับสถาบัน

เกณฑ์การประเมิน

คะแนน 1	คะแนน 2	คะแนน 3	คะแนน 4	คะแนน 5
มีการดำเนินการ 1 ข้อ	มีการดำเนินการ 2 ข้อ	มีการดำเนินการ 3 - 4 ข้อ	มีการดำเนินการ 5 ข้อ	มีการดำเนินการ 6 ข้อ

ผลการดำเนินงานตามเกณฑ์ : 6 ข้อ

เกณฑ์มาตรฐาน	ผลการดำเนินงาน	เอกสาร/ หลักฐานอ้างอิง
ข้อ 1	บัณฑิตวิทยาลัยมีการจัดทำแผนโครงการบริการวิชาการที่สอดคล้องกับความต้องการของสังคมและกำหนดตัวบ่งชี้วัดความสำเร็จในตัวโครงการ (3.1-1-1) (3.1-1-2) รวมทั้งเสนอกรรมการบัณฑิตศึกษาเพื่อพิจารณาอนุมัติ (3.1-1-3)	3.1-1-1 รายงานงบประมาณ พ.ศ. 2558 และ 2557 3.1-1-2 โครงการ pi-02 3.1-1-3 รายงานการประชุมคณะกรรมการบัณฑิตศึกษา
ข้อ 2	บัณฑิตวิทยาลัยจัดทำโครงการบริการวิชาการแก่นักศึกษาศิษย์เก่าและศิษย์ปัจจุบัน คณาจารย์ และบุคคลโดยทั่วไป เป็นตามแผนปฏิบัติการประจำปี (3.1-2.1)	3.1-2-1 แผนปฏิบัติการประจำปี 2557 3.1-2-2 โครงการสัมมนา "บริหารงาน บริหารคน สู่ความเป็นเลิศ"
ข้อ 3	บัณฑิตวิทยาลัยได้จัดโครงการบริการวิชาการแก่สังคมโดยร่วมมือกับหอการค้าจังหวัดเชียงใหม่ ธนาคารกสิกรไทย และกลุ่ม SMEs ภาคเหนือ จัดงานสัมมนา "บริหารงาน บริหารคน สู่ความเป็นเลิศ" ให้แก่ อาจารย์ นักศึกษาศิษย์เก่า และศิษย์ปัจจุบัน บุคคลทั่วไป มาร่วมรับฟังโดยไม่ได้เก็บค่าธรรมเนียมใด ๆ (3.1-3.1)	3.1-3-1 โครงการสัมมนา "บริหารงาน บริหารคน สู่ความเป็นเลิศ"

เกณฑ์ มาตรฐาน	ผลการดำเนินงาน	เอกสาร/ หลักฐานอ้างอิง
ข้อ 4	บัณฑิตวิทยาลัยได้นำผลการประเมินความสำเร็จตามตัวบ่งชี้ ของโครงการบริการวิชาการแก่สังคม “บริหารงาน บริหารคน สู่วิชาการ” (3.1-4-1) นำเสนอคณะกรรมการบัณฑิตศึกษา (3.1-4-2)	3.1-4-1 สรุปโครงการบริการวิชาการแก่สังคม “บริหารงาน บริหารคน สู่วิชาการ” 3.1-4-2 รายงานการประชุมคณะกรรมการบัณฑิตศึกษา
ข้อ 5	บัณฑิตวิทยาลัยพัฒนาการปรับปรุงการให้บริการวิชาการแก่สังคมให้กว้างขวางกว่าเดิม เช่น ความร่วมมือกับ คณะกรรมการส่งเสริมกิจการ มหาวิทยาลัยราชภัฏเชียงใหม่ และหอการค้าจังหวัดเชียงใหม่ ธนาคารกสิกรไทย และกลุ่ม SMEs ภาคเหนือ (3.1-5-1)	3.1-5-1 โครงการสัมมนา “บริหารงาน บริหารคน สู่วิชาการ”
ข้อ 6	อาจารย์ประจำระดับบัณฑิตศึกษาได้มีส่วนร่วมในการบริการวิชาการแก่สังคมในระดับสถาบัน โดยการได้รับเชิญเป็นกรรมการสอบโครงร่างวิทยานิพนธ์ของนักศึกษาปริญญาโท (3.1-6-1) การได้รับเชิญในฐานะกรรมการสภา มหาวิทยาลัยราชภัฏอุดรดิตต์ (3.1-6-2) การขอเชิญเป็นวิทยากรบรรยายให้ความรู้ (3.1-6-3) (3.1-6-4)	3.1-6-1 คำสั่งมหาวิทยาลัยราชภัฏเชียงใหม่ ที่ 822/2558 เรื่อง ให้บุคคลเดินทางไปราชการของ ผศ.ดร.สมาน พูแสง 3.1-6-2 คำสั่งมหาวิทยาลัยราชภัฏเชียงใหม่ที่ 819/2558 เรื่อง ให้บุคคลเดินทางไปราชการของ ศ.ดร.มนัส สุวรรณ 3.1-6-3 จดหมายขอเชิญเป็นวิทยากรของ ศ.ดร.มนัส สุวรรณ จากมหาวิทยาลัยราชภัฏลำปาง 3.1-6-4 จดหมายเชิญเป็นวิทยากรของ ศ.ดร.มนัส สุวรรณ จาก สำนักงานคณะกรรมการการศึกษาขั้นพื้นฐาน

การบรรลุเป้าหมายและการประเมินตนเอง :

เป้าหมาย	ผลการดำเนินงาน	การบรรลุเป้าหมาย	คะแนน	เป้าหมายถัดไป
5 ข้อ	5 ข้อ	✓	5	6

จุดแข็ง

- บัณฑิตวิทยาลัยมีโครงการบริการวิชาการแก่สังคมทุกปี
- บัณฑิตวิทยาลัยมีอาจารย์ประจำที่มีความรู้ความสามารถ ที่สามารถถ่ายทอดความรู้แก่ชุมชนและสังคมได้

ผู้กำกับดูแลตัวบ่งชี้ : อ.ดร.เสาวภา ปัญจจริยะกุล	โทรศัพท์ : 053-885993
ผู้รับผิดชอบตัวบ่งชี้ : นางสาว อรกมล สุวรรณประเทศ	โทรศัพท์ : 053-885998

4.1 ระบบและกลไกการทํานุบำรุงศิลปะและวัฒนธรรม

การทํานุบำรุงศิลปะและวัฒนธรรมถือเป็นพันธกิจสำคัญประการหนึ่งของสถาบันอุดมศึกษา ดังนั้นสถาบันอุดมศึกษาจึงต้องมีระบบและกลไกการดำเนินงานด้านนี้ให้เป็นไปอย่างมีประสิทธิภาพ และคุณภาพ โดยอาจมีจุดเน้นเฉพาะที่แตกต่างกันตามปรัชญา และธรรมชาติของแต่ละสถาบัน และมีการบูรณาการเข้ากับพันธกิจอื่นๆ โดยเฉพาะการผลิตบัณฑิต รวมทั้งมีการจัดกิจกรรมที่ฟื้นฟู อนุรักษ์ สืบสาน พัฒนา เผยแพร่ศิลปะและวัฒนธรรมสร้างสรรค์ ส่งเสริมภูมิปัญญาท้องถิ่นให้เป็นรากฐานการพัฒนาองค์ความรู้ที่ดีขึ้น

ตัวบ่งชี้ จำนวน 1 ตัวบ่งชี้ คือ

ตัวบ่งชี้ที่ 4.1 ระบบและกลไกการทํานุบำรุงศิลปะและวัฒนธรรม

ตัวบ่งชี้ที่ 4.1 ระบบและกลไกการทํานุบำรุงศิลปะและวัฒนธรรม

ชนิดของตัวบ่งชี้ กระบวนการ

คำอธิบายตัวบ่งชี้

สถาบันอุดมศึกษาต้องมีนโยบาย แผนงาน โครงสร้าง และการบริหารจัดการงานทํานุบำรุงศิลปะ และวัฒนธรรมทั้งการอนุรักษ์ฟื้นฟู สืบสาน เผยแพร่วัฒนธรรมไทย ภูมิปัญญาท้องถิ่นตามจุดเน้นของสถาบันอย่างมีประสิทธิภาพและประสิทธิผล

เกณฑ์มาตรฐาน

1. กำหนดผู้รับผิดชอบในการทํานุบำรุงศิลปะและวัฒนธรรม
2. จัดทำแผนด้านทํานุบำรุงศิลปะและวัฒนธรรม และกำหนดตัวบ่งชี้วัดความสำเร็จตามวัตถุประสงค์ของแผน รวมทั้งจัดสรรงบประมาณเพื่อให้สามารถดำเนินการได้ตามแผน

3. กำกับติดตามให้มีการดำเนินงานตามแผนด้านทำนุบำรุงศิลปะและวัฒนธรรม
4. ประเมินความสำเร็จตามตัวบ่งชี้ที่วัดความสำเร็จตามวัตถุประสงค์ของแผนด้านทำนุบำรุงศิลปะและวัฒนธรรม
5. นำผลการประเมินไปปรับปรุงแผนหรือกิจกรรมด้านทำนุบำรุงศิลปะและวัฒนธรรม
6. เผยแพร่กิจกรรมหรือการบริการด้านทำนุบำรุงศิลปะและวัฒนธรรมต่อสาธารณชน
7. กำหนดหรือสร้างมาตรฐานด้านศิลปะและวัฒนธรรมซึ่งเป็นที่ยอมรับในระดับชาติ

เกณฑ์การประเมิน

คะแนน 1	คะแนน 2	คะแนน 3	คะแนน 4	คะแนน 5
มีการดำเนินการ 1 ข้อ	มีการดำเนินการ 2 ข้อ	มีการดำเนินการ 3 - 4 ข้อ	มีการดำเนินการ 5 ข้อ	มีการดำเนินการ 6 - 7 ข้อ

ผลการดำเนินงานตามเกณฑ์ : 7 ข้อ

เกณฑ์มาตรฐาน	ผลการดำเนินงาน	เอกสาร/ หลักฐานอ้างอิง
ข้อ 1	บัณฑิตวิทยาลัยมีคำสั่งแต่งตั้งผู้รับผิดชอบ ในการทำนุบำรุงศิลปะและวัฒนธรรม(4.1-1-1)	4.1-1-1 คำสั่งปฏิบัติงาน ประจำปี 2557
ข้อ 2	บัณฑิตวิทยาลัยได้จัดทำโครงการ ประจำปีงบประมาณ 2557 ซึ่งมีกิจกรรมด้านทำนุบำรุงศิลปะและวัฒนธรรม รวมทั้งกำหนดตัวบ่งชี้วัดความสำเร็จตามวัตถุประสงค์ และ มีการจัดสรรงบประมาณ (4.1-2-1)	4.1-2-1 แผนปฏิบัติการ ประจำปีงบประมาณ พ.ศ.2557
ข้อ 3	บัณฑิตวิทยาลัยมีการกำหนดยุทธศาสตร์และจัดทำ แผนปฏิบัติการในปีงบประมาณ 2557(4.1-3-1) มีการ จัดทำโครงการโครงการตามฮิตตวอยอดร่น้ำดำหัว อาจารย์อาวุโส ระดับบัณฑิตศึกษา (4.1-3-2) รวมทั้งร่วมกับมหาวิทยาลัยในการ ดำเนินงานด้านทำนุบำรุงศิลปะและวัฒนธรรม (4.1-3-3),(4.1-3-4)	4.1-3-1 แผนปฏิบัติการใน ปีงบประมาณ 2557 4.1-3-2 สรุป โครงการ ตาม ฮิตตวอยอด ร่น้ำดำหัวอาจารย์ อาวุโส ระดับบัณฑิตศึกษา 4.1-3-3 ภาพถ่ายร่วมงานร่น้ำ ดำหัว อธิการบดีและผู้อาวุโส 4.1-3-4 ภาพถ่ายร่วมงานวาระ ครบรอบ90 ปี แห่งการ สถาปนามหาวิทยาลัยราชภัฏ เชียงใหม่
ข้อ 4	บัณฑิตวิทยาลัยมีแบบประเมินโครงการ ตามฮิตตวอย อดร่น้ำดำหัวอาจารย์อาวุโส ระดับบัณฑิตศึกษา ตามตัวชี้วัดความสำเร็จตามวัตถุประสงค์(4.1-4-1)	4.1-4-1 สรุป โครงการตาม ฮิตตวอยอด ร่น้ำดำหัวอาจารย์ อาวุโส ระดับบัณฑิตศึกษา

เกณฑ์ มาตรฐาน	ผลการดำเนินงาน	เอกสาร/ หลักฐานอ้างอิง
ข้อ 5	บัณฑิตวิทยาลัยมีการนำผลการประเมินไปปรับปรุงในการจัดโครงการตามฮีดตวยฮอย รัตนาคำหัว อาจารย์อาวุโส ระดับบัณฑิตวิทยาลัย ให้ดีขึ้นอย่างต่อเนื่องโดยการกำหนดให้มีการดำเนินการสรุปผลโครงการพร้อมให้ข้อเสนอแนะสำหรับการดำเนินโครงการ (4.1-5-1) (4.1-5-2)	4.1-5-1 ตารางเปรียบเทียบข้อเสนอแนะ ในปี 2557 กับสิ่งที่ปรับปรุงในปี 2558 4.4-5-2 สรุปโครงการตามฮีดตวยฮอย รัตนาคำหัว อาจารย์อาวุโส ระดับบัณฑิตวิทยาลัย
ข้อ 6	บัณฑิตวิทยาลัยได้มีการเผยแพร่กิจกรรมโครงการตามฮีดตวยฮอย รัตนาคำหัว อาจารย์อาวุโส ระดับบัณฑิตวิทยาลัยต่อสาธารณชนทางระบบอินเตอร์เน็ต (4.1-6-1) รายงานประจำปี 2557 (4.1-6-2)	4.1-6-1 รูปถ่ายทางอินเตอร์เน็ต 4.1-6-2 รายงานประจำปี 2557
ข้อ 7	บัณฑิตวิทยาลัยร่วมกับ รองศาสตราจารย์ ดร.อนาโตล เบิลติเยร์ ได้สร้างหนังสือ อานิสงส์กลุ่มชาติพันธุ์ไท 9 ภาษา เพื่อแจกให้บุคคลทั่วไปที่สนใจ (4.1-7-1)	4.1-7-1 หนังสืออานิสงส์กลุ่มชาติพันธุ์ไท

การบรรลุเป้าหมายและการประเมินตนเอง :

เกณฑ์มาตรฐาน	ผลการดำเนินงาน	การปฏิบัติตามเกณฑ์	คะแนน	หมายเหตุ
6 ข้อ	7 ข้อ	✓	5	7 ข้อ

จุดแข็ง

- บัณฑิตวิทยาลัยได้มีการจัดโครงการตามฮีดตวยฮอย รัตนาคำหัวอาจารย์อาวุโส ระดับบัณฑิตทุกปี
- บัณฑิตวิทยาลัยเข้าร่วมกิจกรรมทำนุบำรุงศิลปะและวัฒนธรรมร่วมกับทางมหาวิทยาลัยในทุกปี

ผู้กำกับดูแลตัวป่งชี้ :	อ.ดร.เสาวภา ปัญจอรียะกุล	โทรศัพท์ : 053-885993
ผู้รับผิดชอบตัวป่งชี้ :	นางสาว อรกมล สุวรรณประเทศ	โทรศัพท์ : 053-885998

องค์ประกอบที่ 5 การบริหารภาค

สถาบันอุดมศึกษาต้องให้ความสำคัญกับการบริหารจัดการ โดยมีสภามหาวิทยาลัยทำหน้าที่ในการกำกับดูแลการทำงานของสถาบันให้มีประสิทธิภาพ สถาบันอุดมศึกษาจะต้องบริหารจัดการด้านต่างๆ ให้มีคุณภาพ เช่น ทรัพยากรบุคคล ระบบฐานข้อมูล การบริหารความเสี่ยง การบริหาร การเปลี่ยนแปลงการบริหารทรัพยากรทั้งหมด ฯลฯ เพื่อสัมฤทธิ์ผลตามเป้าหมายที่กำหนดไว้ โดยใช้หลักธรรมาภิบาล (Good Governance)

ตัวบ่งชี้ จำนวน 2 ตัวบ่งชี้ คือ

- ตัวบ่งชี้ที่ 5.1 การบริหารของคณะเพื่อการกำกับติดตามผลลัพธ์ตามพันธกิจ กลุ่มสถาบัน และเอกลักษณ์ของคณะ
- ตัวบ่งชี้ที่ 5.2 ระบบกำกับการณ์ประกันคุณภาพหลักสูตร

ตัวบ่งชี้ที่ 5.1 การบริหารของคณะเพื่อการกำกับติดตามผลลัพธ์ตามพันธกิจกลุ่มสถาบันและเอกลักษณ์ของคณะ

ชนิดของตัวบ่งชี้ กระบวนการ

คำอธิบายตัวบ่งชี้

สถาบันอุดมศึกษามีพันธกิจหลัก คือ การเรียนการสอน การวิจัย การบริการทางวิชาการแก่สังคม และการทำนุบำรุงศิลปวัฒนธรรม ในการดำเนินพันธกิจหลัก สถาบันอุดมศึกษาจำเป็นต้องดำเนินงานผ่านคณะ ดังนั้น คณะต้องมีการพัฒนาแผนเพื่อกำหนดทิศทางการพัฒนาและการดำเนินงานของคณะให้สอดคล้องกับเป้าหมาย และกลุ่มสถาบันตลอดจนมีการบริหารทั้งด้านบุคลากร การเงิน ความเสี่ยงและการประกันคุณภาพการศึกษา เพื่อสนับสนุนการดำเนินงานตามพันธกิจหลักให้บรรลุตามเป้าหมายที่กำหนดไว้

เกณฑ์มาตรฐาน

1. พัฒนาแผนกลยุทธ์จากผลการวิเคราะห์ SWOT โดยเชื่อมโยงกับวิสัยทัศน์ของคณะและให้สอดคล้องกับวิสัยทัศน์ของคณะ สถาบัน รวมทั้งสอดคล้องกับกลุ่มสถาบันและเอกลักษณ์ของคณะ และพัฒนาไปสู่แผนกลยุทธ์ทางการเงินและแผนปฏิบัติการประจำปีตามกรอบเวลาเพื่อให้บรรลุผลตามตัวบ่งชี้และเป้าหมายของแผนกลยุทธ์และเสนอผู้บริหารระดับสถาบันเพื่อพิจารณาอนุมัติ

2. ดำเนินการวิเคราะห์ข้อมูลทางการเงินที่ประกอบไปด้วยต้นทุนต่อหน่วยในแต่ละหลักสูตร สัดส่วนค่าใช้จ่าย เพื่อพัฒนานักศึกษา อาจารย์ บุคลากร การจัดการเรียนการสอนอย่างต่อเนื่อง เพื่อ

วิเคราะห์ความคุ้มค่าของการบริหารหลักสูตร ประสิทธิภาพ ประสิทธิผลในการผลิตบัณฑิต และโอกาสในการแข่งขัน

3. ดำเนินงานตามแผนบริหารความเสี่ยง ที่เป็นผลจากการวิเคราะห์และระบุปัจจัยเสี่ยงที่เกิดจากปัจจัยภายนอก หรือปัจจัยที่ไม่สามารถควบคุมได้ที่ส่งผลกระทบต่อการทำงานตามพันธกิจของคณะและให้ระดับความเสี่ยงลดลงจากเดิม

4. บริหารงานด้วยหลักธรรมาภิบาลอย่างครบถ้วนทั้ง 10 ประการที่อธิบายการดำเนินงานอย่างชัดเจน

5. ค้นหาแนวปฏิบัติที่ดีจากความรู้ทั้งที่มีอยู่ในตัวบุคคล ทักษะของผู้มีประสบการณ์ตรง และแหล่งเรียนรู้อื่นๆ ความประเด็นความรู้อย่างน้อยครอบคลุมพันธกิจด้านการผลิตบัณฑิตและด้านการวิจัย จัดเก็บอย่างเป็นระบบโดยเผยแพร่ออกมาเป็นลายลักษณ์อักษรและนำมาปรับใช้ในการปฏิบัติงานจริง

6. การกำกับติดตามผลการดำเนินงานตามแผนการบริหารและแผนพัฒนาบุคลากรสายวิชาการและสายสนับสนุน

7. ดำเนินงานด้านการประกันคุณภาพการศึกษาภายในตามระบบและกลไกที่เหมาะสมและสอดคล้องกับพันธกิจและพัฒนาการของคณะที่ได้ปรับให้การดำเนินงานด้านการประกันคุณภาพเป็นส่วนหนึ่งของการบริหารงานคณะตามปกติที่ประกอบด้วย การควบคุมคุณภาพ การตรวจสอบคุณภาพ และการประเมินคุณภาพ

เกณฑ์การประเมิน

คะแนน 1	คะแนน 2	คะแนน 3	คะแนน 4	คะแนน 5
มีการดำเนินการ 1 ข้อ	มีการดำเนินการ 2 ข้อ	มีการดำเนินการ 3 - 4 ข้อ	มีการดำเนินการ 5 - 6 ข้อ	มีการดำเนินการ 7 ข้อ

ผลการดำเนินงานตามเกณฑ์ : 7 ข้อ

เกณฑ์มาตรฐาน	ผลการดำเนินงาน	เอกสาร/ หลักฐานอ้างอิง
ข้อ 1	บัณฑิตวิทยาลัยได้มีการจัดประชุมเชิงปฏิบัติการ ทบทวนแผนกลยุทธ์ แผนปฏิบัติการทุกปี การจัดทำ SWOT เพื่อให้สอดคล้องกับวิสัยทัศน์ของบัณฑิตวิทยาลัย และมหาวิทยาลัยรวมทั้งเอกลักษณ์ของบัณฑิตวิทยาลัยเพื่อจัดทำแผนกลยุทธ์ทางการเงินและแผนปฏิบัติการประจำปี	5.1-1-1 แผนปฏิบัติการประจำปี 2557 5.1-1-2 แผนกลยุทธ์การเงินประจำปี 2557 5.1-1-3 ตารางสรุปการทำ SWOT

เกณฑ์ มาตรฐาน	ผลการดำเนินงาน	เอกสาร/ หลักฐานอ้างอิง
ข้อ 2	บัณฑิตวิทยาลัยได้วิเคราะห์ข้อมูลทางการเงินเกี่ยวกับจุดคุ้มทุนในการจัดการเรียนการสอนในแต่ละหลักสูตรและได้นำเสนอคณะกรรมการบัณฑิตศึกษา	5.1-2-1 รายงานการประชุมคณะกรรมการบัณฑิตศึกษา ครั้งที่ 8/2557 วันที่ 13 สิงหาคม 2558
ข้อ 3	บัณฑิตวิทยาลัยจัดโครงการประชุมสัมมนาการบริหารความเสี่ยง เพื่อวิเคราะห์หาความเสี่ยงและปัจจัยที่เกิดความเสี่ยง (5.1-3-1) และได้จัดประชุมอาจารย์ประธานหลักสูตรเพื่อแจ้งถึงแผนบริหารความเสี่ยง และหาข้อก้ำจัดความเสี่ยงร่วมกัน (5.1-3-2)	5.1-3-1 สรุปโครงการประชุมสัมมนาการบริหารความเสี่ยง 5.1-3-2 รายงานการประชุมอาจารย์ประธานหลักสูตร
ข้อ 4	ผู้บริหารบัณฑิตวิทยาลัยได้เข้าร่วมโครงการพัฒนาผู้บริหารสนับสนุนวิชาการมหาวิทยาลัยราชภัฏเชียงใหม่ ประจำปีงบประมาณ 2558 ระยะที่ 2 หลักสูตรชินนสาสมาธิ 2 : สมาธิเบื้องต้นสำหรับผู้บริหาร(5.1-4-1) และได้ยึดแนวทางการบริหารจัดการโดยกำหนดวิสัยทัศน์ที่ยึดตามวัฒนธรรมองค์กร 8 ประการ และหลักธรรมาภิบาล 10 ประการ และมีการรายงานผลการปฏิบัติงานบัณฑิตวิทยาลัย รอบที่ 1(1 เมษายน 2557 - 30 ตุลาคม 2557) ต่อคณะกรรมการบัณฑิตวิทยาลัย (5.1.4.2) และมีการนำเสนอรายงานข้อมูลเชิงผลลัพธ์การดำเนินงานของคณบดีบัณฑิตวิทยาลัย ต่อคณะกรรมการติดตามตรวจสอบและประเมินผลงานในตำแหน่งคณบดี (5.1-4-3)	5.1-4-1 คำสั่งมหาวิทยาลัยราชภัฏเชียงใหม่ ที่ 2228/2558 เรื่องให้บุคคลเดินทางไปราชการ 5.1-4-2 รายงานการประชุมคณะกรรมการบัณฑิต 5.1-4.3 ผลการประเมินคณบดี
ข้อ 5	บัณฑิตวิทยาลัยได้มีการกำหนดภาระหน้าที่ของแต่ละบุคลากรในแต่ละตำแหน่ง โดยดูจากวุฒิการจบการศึกษา และได้มีการทำบันทึกมอบหมายภาระงานเป็นลายลักษณ์อักษร(5.1-5-1)	5.1-5-1 บันทึกข้อความที่ ศอ 0533.17/170 วันที่ 17 มีนาคม 2558เรื่อง ขอมอบคำสั่งมอบหมายภาระงานบุคลากรบัณฑิตวิทยาลัย
ข้อ 6	บัณฑิตวิทยาลัยมีการประเมินผลการปฏิบัติราชการสำหรับบุคลากรสายวิชาการและสายสนับสนุนเพื่อประเมินผลการดำเนินงาน(5.1-6-1) และมีโครงการงบประมาณเพื่อฝึกอบรมบุคลากรบัณฑิตวิทยาลัย สำหรับให้บุคลากรสายวิชาการและสายสนับสนุนไปฝึกอบรมเพื่อพัฒนาศักยภาพบุคลากร(5.1-6-2)	5.1-6-1 แบบประเมินผลการปฏิบัติราชการสำหรับบุคลากร 5.1-6-2 เอกสารงบประมาณรายจ่ายประจำปี 2557

เกณฑ์ มาตรฐาน	ผลการดำเนินงาน	เอกสาร/ หลักฐานอ้างอิง
ข้อ 7	บัณฑิตวิทยาลัยมีระบบและกลไกสำหรับงานประกันคุณภาพที่เหมาะสมและสอดคล้องกับพันธกิจและพัฒนาการ โดยมีคำสั่งแต่งตั้งคณะกรรมการดำเนินงานด้านการประกันคุณภาพของหน่วยงาน(5.1-7-1) ทั้งนี้บัณฑิตวิทยาลัยได้นำเอาผลการประเมินคุณภาพในปีที่ผ่านมาประกอบเพื่อการพัฒนาการดำเนินงานบัณฑิตวิทยาลัยในปีถัดมา (5.1-7-2) และบัณฑิตวิทยาลัยรับจากประเมินคุณภาพจากภายในและภายนอกสถาบัน(5.1-7-3)(5.1-7-4)	5.1-7-1 คำสั่งแต่งตั้งคณะกรรมการดำเนินงานประกันคุณภาพ 5.1-7-2 ตารางการปรับปรุงการแก้ไขการดำเนินงานของบัณฑิตวิทยาลัย 5.1-7-3 รายงานผลการตรวจประเมินคุณภาพการศึกษาภายใน บัณฑิตวิทยาลัย มหาวิทยาลัยราชภัฏเชียงใหม่ ประจำปีการศึกษา 2556 5.1-7-4 รายงานผลการตรวจประเมินคุณภาพการศึกษา ระดับสถาบัน มหาวิทยาลัยราชภัฏเชียงใหม่ ประจำปี 2556

การบรรลุเป้าหมายและการประเมินตนเอง :

เป้าหมาย	จุดตรวจตนเอง	จุดพัฒนาตนเอง	คะแนน	สถานะเป้าหมาย
6 ข้อ	7 ข้อ	✓	5	7 ข้อ

จุดแข็ง

- บัณฑิตวิทยาลัยมีคณะกรรมการบัณฑิตศึกษา และสภาสถาบันเป็นผู้กำกับ ดูแลติดตามและประเมินผลการดำเนินงานอย่างต่อเนื่อง
- บัณฑิตวิทยาลัยเข้าร่วมการตรวจประเมินคุณภาพการศึกษาภายในและภายนอก ทุกปี

จุดที่ควรพัฒนา

- ควรเชิญผู้ที่มีความรู้ความสามารถและมีประสบการณ์มาเป็นวิทยากรอบรมให้กับบุคลากรของบัณฑิตวิทยาลัยทุกปี

ข้อเสนอแนะ

- ควรมีการอบรมการประเมินคุณภาพการศึกษาทุกปีเพื่อสร้างความรู้ความเข้าใจ

ผู้กำกับดูแลตัวบ่งชี้ : ผศ.ดร.ชวติ จิตรวิจารณ์	โทรศัพท์ : 053-885991
ผู้รับผิดชอบตัวบ่งชี้ : นางศิริพร ประสงค์	โทรศัพท์ : 053-885999

ตัวบ่งชี้ที่ 5.2 ระบบกำกับ การประกันคุณภาพหลักสูตร

ชนิดของตัวบ่งชี้ กระบวนการ

อธิบายตัวบ่งชี้

บทบาทหน้าที่ของคณะในการกำกับ การประกันคุณภาพการศึกษาระดับหลักสูตรมี การดำเนินการตั้งแต่การควบคุมคุณภาพ การติดตามตรวจสอบคุณภาพ และการพัฒนาคุณภาพ การพัฒนาตัวบ่งชี้ และเกณฑ์การประเมินจะมุ่งไปที่ระบบการประกันคุณภาพการศึกษามากกว่า การประเมินคุณภาพ เพื่อให้สามารถส่งเสริม สนับสนุน กำกับติดตามการดำเนินงานให้เป็นไปตามที่ กำหนด สะท้อนการจัดการศึกษาอย่างมีคุณภาพ

เกณฑ์มาตรฐาน

1. มีระบบและกลไกในการกำกับการดำเนินการประกันคุณภาพหลักสูตรให้เป็นไปตาม องค์ประกอบการประกันคุณภาพหลักสูตร
2. มีคณะกรรมการกำกับ ติดตามการดำเนินงานให้เป็นไปตามระบบที่กำหนดในข้อ 1 และ รายงานผลการติดตามให้กรรมการประจำคณะเพื่อพิจารณาทุกภาคการศึกษา
3. มีการจัดสรรทรัพยากรเพื่อสนับสนุนการดำเนินงานของหลักสูตรให้เกิดผลตาม องค์ประกอบการประกันคุณภาพหลักสูตร
4. มีการประเมินคุณภาพหลักสูตรตามกำหนดเวลาทุกหลักสูตร และรายงานผลการประเมิน ให้กรรมการประจำคณะเพื่อพิจารณา
5. นำผลการประเมินและข้อเสนอแนะจากกรรมการประจำคณะมาปรับปรุงหลักสูตรให้มี คุณภาพดีขึ้นอย่างต่อเนื่อง

เกณฑ์การประเมิน

คะแนน 1	คะแนน 2	คะแนน 3	คะแนน 4	คะแนน 5
มีการดำเนินการ 1 ข้อ	มีการดำเนินการ 2 ข้อ	มีการดำเนินการ 3 ข้อ	มีการดำเนินการ 4 ข้อ	มีการดำเนินการ 5 ข้อ

ผลการดำเนินงานตามเกณฑ์ : 5 ข้อ

เกณฑ์ มาตรฐาน	ผลการดำเนินงาน	เอกสาร/ หลักฐานอ้างอิง
ข้อ 1	บัณฑิตวิทยาลัยมีระบบและกลไกในการกำกับ การดำเนินการประกันคุณภาพหลักสูตร(5.2-1-1)	5.2-1-1 ระบบและกลไกของงานประกันคุณภาพ
ข้อ 2	มีคำสั่งมหาวิทยาลัยราชภัฏเชียงใหม่เรื่องแต่งตั้งคณะกรรมการประกันคุณภาพการศึกษาภายใน (5.2-2-1)	5.2-2-1 คำสั่งมหาวิทยาลัยราชภัฏเชียงใหม่ ที่ 3328/2557 เรื่องแต่งตั้งคณะกรรมการประกันคุณภาพภายในมหาวิทยาลัยราชภัฏเชียงใหม่ ประจำปีการศึกษา 2557
ข้อ 3	บัณฑิตวิทยาลัยได้มีการจัดสรรงบประมาณให้แต่ละสาขาให้มีการดำเนินงานเพื่อปรับปรุงหลักสูตร (5.2-3-1)	5.2-3-1 บันทึกข้อความเรื่องการจัดสรรงบประมาณ
ข้อ 4	หลักสูตรทุกหลักสูตรเข้ารับการประเมินคุณภาพหลักสูตรตามเวลาที่กำหนด (5.2-4-1)และแจ้งผลการประเมินคุณภาพระดับหลักสูตร ให้คณะกรรมการบัณฑิตศึกษารับทราบ(5.2-4-2)	5.2-4-1 คำสั่งมหาวิทยาลัยราชภัฏเชียงใหม่ที่ 2809/2558 เรื่องแต่งตั้งคณะกรรมการประกันคุณภาพการศึกษาใน ระดับหลักสูตร ประจำปีการศึกษา 2557 5.2-4-2 วาระการประชุมครั้งที่ 9/2558
ข้อ 5	บัณฑิตวิทยาลัยได้นำผลการประเมินและข้อเสนอแนะจากกรรมการบัณฑิตศึกษาแจ้งให้อาจารย์ประธานหลักสูตรทราบเพื่อจะได้หาวิธีปรับปรุงหลักสูตรให้มีคุณภาพดีขึ้นอย่างต่อเนื่อง (5.2-5-1)	5.2-5-1 มติจากการประชุมกรรมการบัณฑิตแจ้งอาจารย์ประธานหลักสูตร ให้ทราบและจะนัดประชุมอีกครั้ง

การบรรลุเป้าหมายและการประเมินตนเอง :

เป้าหมาย	ผลสัมฤทธิ์	บรรลุเป้าหมาย	คะแนน	หมายเหตุ
5 ข้อ	5 ข้อ	✓	5	5 ข้อ

จุดแข็ง

- มหาวิทยาลัยได้เล็งเห็นความสำคัญในเรื่องการประกันคุณภาพการศึกษาทั้งภายในและภายนอก และระดับหลักสูตร เพราะเป็นการพัฒนาการดำเนินงานของมหาวิทยาลัยเพื่อให้มีคุณภาพมากยิ่งขึ้น
- มหาวิทยาลัยสนับสนุนงบประมาณด้านงานประกันคุณภาพอย่างเต็มที่และจัดสรรงบประมาณด้านประกันคุณภาพอย่างเพียงพอ

จุดที่ควรพัฒนา

- ผู้บริหาร คณาจารย์และบุคลากรทุกท่านควรเล็งเห็นความสำคัญของการประเมินคุณภาพและควรให้ความร่วมมือกับทุกฝ่าย

ผู้กำกับดูแลตัวบ่งชี้ :	อ.ดร.เสาวภา ปัญจจริยะกุล	โทรศัพท์ : 053-885993
ผู้รับผิดชอบตัวบ่งชี้ :	นางสาวอรกมล สุวรรณประเทศ	โทรศัพท์ : 053-885998

สรุปผลการวิเคราะห์จุดเด่นและจุดที่ควรพัฒนารายองค์ประกอบ

องค์ประกอบ	ผลการวิเคราะห์
องค์ประกอบที่ 1 การผลิตบัณฑิต	จุดแข็ง 1. อาจารย์ประจำหลักสูตรระดับปริญญาโทมีครบตามจำนวนและคุณวุฒิถูกต้อง 2. มหาวิทยาลัยมีการจัดอบรมระบบการประกันคุณภาพการศึกษา ระดับหลักสูตรใหม่ เพื่อสร้างความรู้ ความเข้าใจในระบบการประกันคุณภาพ
	จุดที่ควรพัฒนา 1. ควรมีการพัฒนาผลงานวิจัย ของอาจารย์ประจำหลักสูตรให้เป็นไปตามเกณฑ์การเผยแพร่ผลงานทางวิชาการ
	ข้อเสนอแนะ (ถ้ามี) 1. ควรจัดให้มีการอบรมเรื่องการประกันคุณภาพ ทุกปี เพื่อที่จะให้อาจารย์ระดับบัณฑิตศึกษามีความรู้ ความเข้าใจในระบบการประกันคุณภาพ
องค์ประกอบที่ 2 การวิจัย	จุดแข็ง 1. บัณฑิตวิทยาลัยเป็นสมาชิก เครือข่ายบัณฑิตศึกษามหาวิทยาลัยราชภัฏภาคเหนือ จึงสามารถนำนักศึกษา คณาจารย์ ไปนำเสนอผลงานวิจัยในงานประชุมนำเสนอผลงานวิจัยได้ทุกปี และสามารถส่งบทความตีพิมพ์ในวารสารเครือข่ายบัณฑิตศึกษา มหาวิทยาลัยราชภัฏภาคเหนือได้ทุกปี 2. บัณฑิตวิทยาลัยเป็นสมาชิก สคบท. จึงสามารถนำนักศึกษา คณาจารย์ ไปนำเสนอผลงานวิจัยในงานประชุมนำเสนอผลงานวิจัยได้ทุกปี 3. วารสารวิจัยบัณฑิตศึกษา และวารสารพระพิฆเนศอยู่ฐานข้อมูล TCI กลุ่ม 2 4. มหาวิทยาลัยสนับสนุนให้อาจารย์ทำงานวิจัยอย่างต่อเนื่องทุกปี 5. บัณฑิตวิทยาลัยมีอาจารย์ประจำที่มีความรู้ความสามารถเต็มจำนวน
	จุดที่ควรพัฒนา 1. ควรมีการประชาสัมพันธ์เรื่องการสนับสนุนทุนการวิจัยให้อย่างทั่วถึง 2. ควรมีการส่งเสริมการตีพิมพ์เผยแพร่ผลงานวิจัยของอาจารย์อย่างทั่วถึง

องค์ประกอบ	ผลการวิเคราะห์
	<p>ข้อเสนอแนะ (ถ้ามี)</p> <ol style="list-style-type: none"> 1. การสรรหางบประมาณภายในและภายนอกเพื่อเป็นทุนสนับสนุนงานวิจัยให้กับนักศึกษาและอาจารย์ 2. ควรมีงบประมาณสนับสนุนให้อาจารย์ประจำไปนำเสนองานวิจัยอย่างเพียงพอ
<p>องค์ประกอบที่ 3 การบริการวิชาการ</p>	<p>จุดแข็ง</p> <ol style="list-style-type: none"> 1. บัณฑิตวิทยาลัยมีโครงการบริการวิชาการแก่สังคมทุกปี 2. บัณฑิตวิทยาลัยมีอาจารย์ประจำที่มีความรู้ความสามารถ ที่สามารถถ่ายทอดความรู้แก่ชุมชนและสังคมได้ <p>จุดที่ควรพัฒนา</p> <ol style="list-style-type: none"> 1. โครงการบริการวิชาการแก่สังคมควรดำเนินการอย่างต่อเนื่อง <p>ข้อเสนอแนะ (ถ้ามี)</p> <ol style="list-style-type: none"> 1. - 2. 3.
<p>องค์ประกอบที่ 4 การทำนุบำรุง ศิลปะและ วัฒนธรรม</p>	<p>จุดแข็ง</p> <ol style="list-style-type: none"> 1. บัณฑิตวิทยาลัยได้มีการจัดโครงการตามฮีตทวอยฮอย รตน์คำหัวขจรจารย์ อากูไฮ ระดับบัณฑิตทุกปี 2. บัณฑิตวิทยาลัยเข้าร่วมกิจกรรมทำนุบำรุงศิลปะและวัฒนธรรมร่วมกับทางมหาวิทยาลัยในทุกปี <p>จุดที่ควรพัฒนา</p> <ol style="list-style-type: none"> 1.- 2. 3. <p>ข้อเสนอแนะ (ถ้ามี)</p> <ol style="list-style-type: none"> 1.- 2. 3.

องค์ประกอบ	ผลการวิเคราะห์
องค์ประกอบที่ 5 การบริหารจัดการ	<p>จุดแข็ง</p> <ol style="list-style-type: none"> 1. บัณฑิตวิทยาลัยมีคณะกรรมการบัณฑิตศึกษา และสภาสถาบันเป็นผู้กำกับดูแลติดตามและประเมินผลการดำเนินงานอย่างต่อเนื่อง 2. บัณฑิตวิทยาลัยเข้าร่วมการตรวจประเมินคุณภาพการศึกษาภายในและภายนอก ทุกปี 3. ผู้บริหาร คณาจารย์และบุคลากรทุกท่านควรเล็งเห็นความสำคัญของการประเมินคุณภาพและควรให้ความร่วมมือกับทุกฝ่าย
	<p>จุดที่ควรพัฒนา</p> <ol style="list-style-type: none"> 1. ควรเชิญผู้ที่มีความรู้ความสามารถและมีประสบการณ์มาเป็นวิทยากรอบรมให้กับบุคลากรของบัณฑิตวิทยาลัยทุกปี
	<p>ข้อเสนอแนะ (ถ้ามี)</p> <ol style="list-style-type: none"> 1. ควรมีการอบรมการประเมินคุณภาพการศึกษาทุกปีเพื่อสร้างความรู้ความเข้าใจ 2. ผู้บริหาร คณาจารย์และบุคลากรทุกท่านควรเล็งเห็นความสำคัญของการประเมินคุณภาพและควรให้ความร่วมมือกับทุกฝ่าย

บทที่ 3

สรุปผลการประเมินตนเองและทิศทางการพัฒนา

ตารางที่ ส.1 ผลการประเมินตนเองรายตัวบ่งชี้ตามองค์ประกอบคุณภาพ

ตัวบ่งชี้คุณภาพ	เป้าหมาย	ผลการดำเนินงาน		เป้าหมาย (✓ = บรรลุ ✗ = ไม่บรรลุ)	คะแนน เป้าหมาย
		ตัวชี้ ตัวหาร	ผลลัพธ์ (% หรือตัวชี้วัด)		
ตัวบ่งชี้ที่ 1.1	5 คะแนน	9.36	1.04 คะแนน	✗	0
		9			
ตัวบ่งชี้ที่ 1.2	ร้อยละ 60	3	ร้อยละ 60	✓	5
		5			
ตัวบ่งชี้ที่ 1.3	ร้อยละ 100	5	ร้อยละ 100	✓	5
		6			
ตัวบ่งชี้ที่ 1.4	ร้อยละ 10.	(55.13/5) -	ร้อยละ -59.88	✓	5
		(25/1) (25/1)			
ตัวบ่งชี้ที่ 1.5ข้อ	..ข้อ		✗/✓	
ตัวบ่งชี้ที่ 1.6ข้อ	..ข้อ		✗/✓	...
คะแนนเฉลี่ย องค์ประกอบที่ 1					3.75
ตัวบ่งชี้ที่ 2.1	5 ข้อ	5 ข้อ		✓	4
ตัวบ่งชี้ที่ 2.2	3,400,000 บาท	3,400,000	680,000บาท	✓	5
		5			
ตัวบ่งชี้ที่ 2.3	ร้อยละ 5	1.20	ร้อยละ. 24	✓	5
		5			
คะแนนเฉลี่ย องค์ประกอบที่ 2					4.67
ตัวบ่งชี้ที่ 3.1	5 ข้อ	5 ข้อ		✓	5

ตัวบ่งชี้คุณภาพ	เป้าหมาย	ผลการดำเนินงาน		การบรรลุเป้าหมาย (✓ = บรรลุ x = ไม่บรรลุ)	คะแนนประเมิน
		ตัวตั้ง	ผลลัพธ์		
		ตัวหาร	(% หรือสัดส่วน)		
คะแนนเฉลี่ย องค์ประกอบที่ 3					
ตัวบ่งชี้ที่ 4.1	6 ข้อ	7 ข้อ		✓	5
คะแนนเฉลี่ย องค์ประกอบที่ 4					5
ตัวบ่งชี้ที่ 5.1	6 ข้อ	7 ข้อ		✓	5
ตัวบ่งชี้ที่ 5.2	5 ข้อ	5 ข้อ		✓	5
คะแนนเฉลี่ย องค์ประกอบที่ 5					5
คะแนนเฉลี่ยทุกตัวบ่งชี้					4.45

ตารางที่ 8.2 ผลการประเมินตนเองตามองค์ประกอบคุณภาพ

องค์ประกอบ คุณภาพ	คะแนนการประเมินเฉลี่ย				ผลการประเมิน
	I	P	O	คะแนนเฉลี่ย	
					0.00 - 1.50 การดำเนินงานต้องปรับปรุงเร่งด่วน 1.51 - 2.50 การดำเนินงานต้องปรับปรุง 2.51 - 3.50 การดำเนินงานระดับพอใช้ 3.51 - 4.50 การดำเนินงานระดับดี 4.51 - 5.00 การดำเนินงานระดับดีมาก
องค์ประกอบที่ 1	15	-	0	3.75	3.75 การดำเนินงานต้องดี
องค์ประกอบที่ 2	5	4	5	4.67	4.67 การดำเนินงานระดับดีมาก
องค์ประกอบที่ 3	-	5	-	5.00	5.00 การดำเนินงานระดับดีมาก
องค์ประกอบที่ 4	-	5	-	5.00	5.00 การดำเนินงานระดับดีมาก
องค์ประกอบที่ 5	-	10	-	5.00	5.00 การดำเนินงานระดับดีมาก
รวม	4	5	2	4.45	4.45 การดำเนินงานระดับดี
ผลการประเมิน	5.00	4.80	2.50	4.10	4.10 การดำเนินงานระดับดี

ภาคผนวก ก

ข้อมูลพื้นฐาน (Common Data Set)

รายการข้อมูลพื้นฐาน (Common Data Set) ปีการศึกษา 2557
บัณฑิตวิทยาลัย

ข้อมูลอ้างอิงสำหรับ KPI	หน่วยนับ	รอบปีของการเก็บข้อมูล	ชื่อข้อมูลพื้นฐาน ปีการศึกษา 2557	จำนวน
ตัวบ่งชี้ที่ 1.1	หลักสูตร	ปีการศึกษา	จำนวนหลักสูตรที่เปิดสอนทั้งหมด	8
			- ระดับปริญญาตรี	-
			- ระดับ ป.บัณฑิต	-
			- ระดับปริญญาโท(แผน ก)	5
			- ระดับปริญญาโท(แผน ข)	1
			- ระดับปริญญาโท (แผน ก และแผน ข) (ที่มินศ.ลงทะเบียนเรียนในแผน ก)	5
			- ระดับปริญญาโท (แผน ก และแผน ข) (ที่มินศ.ลงทะเบียนเรียนในแผน ข)	1
			- ระดับ ป.บัณฑิตชั้นสูง	-
			- ระดับปริญญาเอก	2
ตัวบ่งชี้ที่ 1.1	หลักสูตร	ปีการศึกษา	จำนวนหลักสูตรที่ไม่ใช่วิชาชีพระดับปริญญาตรีที่เปิดสอนทั้งหมด	8
			- ระดับปริญญาตรี	-
			- ระดับ ป.บัณฑิต	-
			- ระดับปริญญาโท(แผน ก)	5
			- ระดับปริญญาโท(แผน ข)	1
			- ระดับปริญญาโท (แผน ก และแผน ข) (ที่มินศ. ลงทะเบียนเรียนในแผน ก)	5
			- ระดับปริญญาโท (แผน ก และแผน ข) (ที่มินศ. ลงทะเบียนเรียนในแผน ข)	1
			- ระดับ ป.บัณฑิตชั้นสูง	-
			- ระดับปริญญาเอก	2
ตัวบ่งชี้ที่ 1.1	หลักสูตร	ปีการศึกษา	จำนวนหลักสูตรวิชาชีพที่เปิดสอนทั้งหมด	-
			- ระดับปริญญาตรี	-
			- ระดับ ป.บัณฑิต	-
			- ระดับปริญญาโท(แผน ก)	-
			- ระดับปริญญาโท(แผน ข)	-
			- ระดับปริญญาโท (แผน ก และแผน ข) (ที่มินศ.ลงทะเบียนเรียนในแผน ก)	-
			- ระดับปริญญาโท (แผน ก และแผน ข) (ที่มินศ.ลงทะเบียนเรียนในแผน ข)	-
			- ระดับ ป.บัณฑิตชั้นสูง	-
			- ระดับปริญญาเอก	-

ข้อมูล อ้างอิง สำหรับ KPI	หน่วย นับ	รอบปีของ การเก็บ ข้อมูล	ชื่อข้อมูลพื้นฐาน ปีการศึกษา 2557	จำนวน
ตัวบ่งชี้ที่ 1.1	หลักสูตร	ปีการศึกษา	จำนวนหลักสูตรวิชาชีพที่เปิดสอนและได้รับการรับรอง หลักสูตรขององค์กรวิชาชีพทั้งหมด	-
			--ระดับปริญญาตรี	-
			--ระดับ ป.บัณฑิต	-
			--ระดับปริญญาโท(แผน ก)	-
			--ระดับปริญญาโท(แผน ข)	-
			--ระดับปริญญาโท (แผน ก และแผน ข) (ที่มีนศ.ลงทะเบียนเรียนในแผน ก)	-
			--ระดับปริญญาโท (แผน ก และแผน ข) (ที่มีนศ.ลงทะเบียนเรียนในแผน ข)	-
			--ระดับ ป.บัณฑิตชั้นสูง	-
ตัวบ่งชี้ที่ 1.1	หลักสูตร	ปีการศึกษา	จำนวนศูนย์จัดการศึกษานอกสถานที่ตั้งทั้งหมด (ระดับ สถานศึกษา)	-
			จำนวนหลักสูตรที่เปิดสอนโดยศูนย์จัดการศึกษา นอกสถานที่ตั้งทั้งหมด	-
			--ระดับปริญญาตรี	-
			--ระดับ ป.บัณฑิต	-
			--ระดับปริญญาโท(แผน ก)	-
			--ระดับปริญญาโท(แผน ข)	-
			--ระดับปริญญาโท (แผน ก และแผน ข) (ที่มีนศ.ลงทะเบียนเรียนในแผน ก)	-
			--ระดับปริญญาโท (แผน ก และแผน ข) (ที่มีนศ.ลงทะเบียนเรียนในแผน ข)	-
ตัวบ่งชี้ที่ 1.1	หลักสูตร	ปีการศึกษา	จำนวนหลักสูตรที่เปิดสอนโดยศูนย์จัดการศึกษา นอกสถานที่ตั้งและผ่านการมีใบรับจาก สกอ.	-
			--ระดับปริญญาตรี	-
			--ระดับ ป.บัณฑิต	-
			--ระดับปริญญาโท(แผน ก)	-
			--ระดับปริญญาโท(แผน ข)	-
			--ระดับปริญญาโท (แผน ก และแผน ข) (ที่มีนศ.ลงทะเบียนเรียนในแผน ก)	-
			--ระดับปริญญาโท (แผน ก และแผน ข) (ที่มีนศ.ลงทะเบียนเรียนในแผน ข)	-

ข้อมูล อ้างอิง สำหรับ KPI	หน่วย นับ	รอบปีของ การเก็บ ข้อมูล	ชื่อข้อมูลพื้นฐาน ปีการศึกษา 2557	จำนวน
ตัวบ่งชี้ที่ 1.1	หลักสูตร	ปีการศึกษา	--ระดับ ป.บัณฑิตชั้นสูง	-
			--ระดับปริญญาเอก	-
			จำนวนหลักสูตรทั้งหมดที่ได้รับอนุมัติตามกรอบ TOF	8
			--ระดับปริญญาตรี	-
			--ระดับ ป.บัณฑิต	-
			--ระดับปริญญาโท(แผน ก)	5
			--ระดับปริญญาโท(แผน ข)	1
			--ระดับปริญญาโท (แผน ก และแผน ข) (ที่มีนศ. ลงทะเบียนเรียนในแผน ก)	-
			--ระดับปริญญาโท (แผน ก และแผน ข) (ที่มีนศ. ลงทะเบียนเรียนในแผน ข)	-
			--ระดับ ป.บัณฑิตชั้นสูง	-
ตัวบ่งชี้ที่ 1.1	หลักสูตร	ปีการศึกษา	--ระดับปริญญาเอก	2
			จำนวนหลักสูตรทั้งหมดที่ได้รับอนุมัติตามกรอบ TOF และมีการประเมินผลตามตัวบ่งชี้ผลการดำเนินงานฯ ครบถ้วน	8
			--ระดับปริญญาตรี	-
			--ระดับ ป.บัณฑิต	-
			--ระดับปริญญาโท(แผน ก)	5
			--ระดับปริญญาโท(แผน ข)	1
			--ระดับปริญญาโท (แผน ก และแผน ข) (ที่มีนศ. ลงทะเบียนเรียนในแผน ก)	-
			--ระดับปริญญาโท (แผน ก และแผน ข) (ที่มีนศ. ลงทะเบียนเรียนในแผน ข)	-
			--ระดับ ป.บัณฑิตชั้นสูง	-
			--ระดับปริญญาเอก	2
ตัวบ่งชี้ที่ 1.1	หลักสูตร	ปีการศึกษา	จำนวนหลักสูตรทั้งหมดที่ได้รับอนุมัติตามกรอบ TOF ที่ มีผลการประเมินตามตัวบ่งชี้ผลการดำเนินงานฯ ผ่าน เกณฑ์ประเมินอย่างน้อยร้อยละ 80 ของตัวบ่งชี้ที่ กำหนด)	8
			--ระดับปริญญาตรี	-
			--ระดับ ป.บัณฑิต	-
			--ระดับปริญญาโท(แผน ก)	5
			--ระดับปริญญาโท(แผน ข)	1
			--ระดับปริญญาโท (แผน ก และแผน ข) (ที่มีนศ. ลงทะเบียนเรียนในแผน ก)	-

ข้อมูล อ้างอิง สำหรับ KPI	หน่วย นับ	รอบปีของ การเก็บ ข้อมูล	ชื่อข้อมูลพื้นฐาน ปีการศึกษา 2557	จำนวน
			- ระดับปริญญาโท (แผน ก และแผน ข) (ที่มีนศ. ลงทะเบียนเรียนในแผน ข)	-
			- ระดับ ป.บัณฑิตชั้นสูง	-
			- ระดับปริญญาเอก	2
ตัวบ่งชี้ที่ 1.1	หลักสูตร	ปีการศึกษา	จำนวนหลักสูตรทั้งหมดที่ยังไม่ได้รับอนุมัติตามกรอบ TOF แต่เป็นไปเพื่อพัฒนาระดับมาตรฐานหลักสูตร ระดับอุดมศึกษา พ.ศ.2548 ครบถ้วน	-
			- ระดับปริญญาตรี	-
			- ระดับ ป.บัณฑิต	-
			- ระดับปริญญาโท(แผน ก)	-
			- ระดับปริญญาโท(แผน ข)	-
			- ระดับปริญญาโท (แผน ก และแผน ข) (ที่มีนศ. ลงทะเบียนเรียนในแผน ก)	-
			- ระดับปริญญาโท (แผน ก และแผน ข) (ที่มีนศ. ลงทะเบียนเรียนในแผน ข)	-
			- ระดับ ป.บัณฑิตชั้นสูง	-
			- ระดับปริญญาเอก	-
ตัวบ่งชี้ที่ 1.1	หลักสูตร	ปีการศึกษา	จำนวนหลักสูตรสาขาวิชาชีพที่มีความร่วมมือในการ พัฒนาและบริหารหลักสูตรกับภาครัฐหรือภาคเอกชนที่ เกี่ยวข้องกับวิชาชีพของหลักสูตร	-
			- ระดับปริญญาตรี	-
			- ระดับ ป.บัณฑิต	-
			- ระดับปริญญาโท(แผน ก)	-
			- ระดับปริญญาโท(แผน ข)	-
			- ระดับปริญญาโท (แผน ก และแผน ข) (ที่มีนศ. ลงทะเบียนเรียนในแผน ก)	-
			- ระดับปริญญาโท (แผน ก และแผน ข) (ที่มีนศ. ลงทะเบียนเรียนในแผน ข)	-
			- ระดับ ป.บัณฑิตชั้นสูง	-
			- ระดับปริญญาเอก	-
ตัวบ่งชี้ที่ 1.1	คน	ปีการศึกษา	จำนวนนักศึกษาปัจจุบันทั้งหมดทุกระดับการศึกษา	294
			- จำนวนนักศึกษาปัจจุบันทั้งหมด - ระดับอนุปริญญา	-
			- จำนวนนักศึกษาปัจจุบันทั้งหมด - ระดับปริญญาตรี	-
			- จำนวนนักศึกษาปัจจุบันทั้งหมด - ระดับ ป.บัณฑิต	-
			- จำนวนนักศึกษาปัจจุบันทั้งหมด - ระดับปริญญาโท	-

ข้อมูล อ้างอิง สำหรับ KPI	หน่วย นับ	รอบปีของ การเก็บ ข้อมูล	ชื่อข้อมูลพื้นฐาน ปีการศึกษา 2557	จำนวน
			--จำนวนนักศึกษาปัจจุบันทั้งหมด - ระดับปริญญาโท (แผน ก)	230
			--จำนวนนักศึกษาปัจจุบันทั้งหมด - ระดับปริญญาโท (แผน ข)	64
			--จำนวนนักศึกษาปัจจุบันทั้งหมด - ระดับ ป.บัณฑิต ชั้นสูง	-
			--จำนวนนักศึกษาปัจจุบันทั้งหมด - ระดับปริญญาเอก	51
ตัวบ่งชี้ที่ 1.1 1.2 1.3 1.4 2.2 2.3	คน	ปีการศึกษา	จำนวนอาจารย์ประจำทั้งหมด รวมทั้งที่ปฏิบัติงานจริง และลาศึกษาต่อ	5
			--จำนวนอาจารย์ประจำที่ปฏิบัติงานจริง	5
			--จำนวนอาจารย์ประจำที่ลาศึกษาต่อ	-
ตัวบ่งชี้ที่ 1.3	คน	ปีการศึกษา	จำนวนอาจารย์ประจำทั้งหมดที่ดำรงตำแหน่งอาจารย์	5
			--จำนวนอาจารย์ประจำ (ที่ไม่มีตำแหน่งทาง วิชาการ) ที่มีวุฒิปริญญาตรี	-
			--จำนวนอาจารย์ประจำ (ที่ไม่มีตำแหน่งทาง วิชาการ) ที่มีวุฒิปริญญาโท	1
			- จำนวนอาจารย์ประจำ (ที่ไม่มีตำแหน่งทาง วิชาการ) ที่มีวุฒิปริญญาเอก	1
			จำนวนอาจารย์ประจำทั้งหมดที่ดำรงตำแหน่งผู้ช่วย ศาสตราจารย์	1
			--จำนวนอาจารย์ประจำตำแหน่งผู้ช่วยศาสตราจารย์ ที่มีวุฒิปริญญาตรี	-
			--จำนวนอาจารย์ประจำตำแหน่งผู้ช่วยศาสตราจารย์ ที่มีวุฒิปริญญาโท	-
			--จำนวนอาจารย์ประจำตำแหน่งผู้ช่วยศาสตราจารย์ ที่มีวุฒิปริญญาเอก	1
			จำนวนอาจารย์ประจำทั้งหมดที่ดำรงตำแหน่งรอง ศาสตราจารย์	-
			--จำนวนอาจารย์ประจำตำแหน่งรองศาสตราจารย์ ที่มีวุฒิปริญญาตรี	-
			--จำนวนอาจารย์ประจำตำแหน่งรองศาสตราจารย์ ที่มีวุฒิปริญญาโท	1
			--จำนวนอาจารย์ประจำตำแหน่งรองศาสตราจารย์ ที่มีวุฒิปริญญาเอก	1
			จำนวนอาจารย์ประจำทั้งหมดที่ดำรงตำแหน่ง ศาสตราจารย์	1
			--จำนวนอาจารย์ประจำตำแหน่งศาสตราจารย์	-

ข้อมูล อ้างอิง สำหรับ KPI	หน่วย นับ	รอบปีของ การเก็บ ข้อมูล	ชื่อข้อมูลพื้นฐาน ปีการศึกษา 2557	จำนวน
			ที่มีวุฒิปริญญาตรี	
			- จำนวนอาจารย์ประจำตำแหน่งศาสตราจารย์ ที่มีวุฒิปริญญาโท	-
			- จำนวนอาจารย์ประจำตำแหน่งศาสตราจารย์ ที่มีวุฒิปริญญาเอก	1
ตัวบ่งชี้ที่ 1.4	FTES	ปีการศึกษา	จำนวนนักศึกษาเต็มเวลาเทียบเท่า (FTES) รวมทุก หลักสูตร	-
			- ระดับอนุปริญญา	-
			- ระดับปริญญาตรี	-
			- ระดับ ป.บัณฑิต	-
			- ระดับปริญญาโท	-
			- ระดับ ป.บัณฑิตขั้นสูง	-
			- ระดับปริญญาเอก	-
ตัวบ่งชี้ที่ 1.2	คน	ปีการศึกษา	จำนวนอาจารย์ประจำทั้งหมดที่ปฏิบัติงานจริงและลา ศึกษาต่อวุฒิปริญญาตรี	5
			- จำนวนอาจารย์ประจำทั้งหมดที่ปฏิบัติงานจริงและลา ศึกษาต่อวุฒิปริญญาตรี	-
			- จำนวนอาจารย์ประจำทั้งหมดที่ปฏิบัติงานจริงและลา ศึกษาต่อวุฒิปริญญาโท	-
			- จำนวนอาจารย์ประจำทั้งหมดที่ปฏิบัติงานจริงและลา ศึกษาต่อวุฒิปริญญาเอก	-
ตัวบ่งชี้ 1.1	คน / คะแนน	ปีการศึกษา	จำนวนผู้สำเร็จการศึกษาศึกษาระดับปริญญาตรีที่ได้รับ ผลการประเมินคุณภาพตามกรอบมาตรฐานคุณวุฒิ ระดับอุดมศึกษาแห่งชาติ	-
			ผลการประเมินโดย Exit Exam ในกลุ่มสาขาวิชาที่จบ การศึกษาระดับปริญญาตรีตามกรอบ TQF เฉลี่ย (คะแนนเต็ม 5)	-
			ผลการประเมินจากความพึงพอใจของนายจ้างที่มีต่อ ผู้สำเร็จการศึกษาระดับปริญญาตรีตามกรอบ TQF เฉลี่ย (คะแนนเต็ม 5)	-
			จำนวนผู้สำเร็จการศึกษาศึกษาระดับปริญญาโทที่ได้รับ ผลการประเมินคุณภาพตามกรอบมาตรฐานคุณวุฒิ ระดับอุดมศึกษาแห่งชาติ	-
			ผลการประเมินโดย Exit Exam ในกลุ่มสาขาวิชาที่จบ การศึกษาระดับปริญญาโทตามกรอบ TQF เฉลี่ย (คะแนนเต็ม 5)	-

ข้อมูล อ้างอิง สำหรับ KPI	หน่วย นับ	รอบปีของ การเก็บ ข้อมูล	ชื่อข้อมูลพื้นฐาน ปีการศึกษา 2557	จำนวน
			ผลการประเมินจากความพึงพอใจของคณาจารย์ที่มีต่อ ผู้สำเร็จการศึกษาระดับปริญญาโทตามกรอบ TOE-เฉลี่ย (คะแนนเต็ม 5)	-
			จำนวนผู้สำเร็จการศึกษาระดับปริญญาเอกที่ได้รับการ ประเมินคุณภาพตามกรอบมาตรฐานคุณวุฒิ ระดับอุดมศึกษาแห่งชาติ	18
			ผลการประเมินโดย Exit Exam ในกลุ่มสาขาวิชาที่จบ การศึกษาระดับปริญญาเอกตามกรอบ TOE-เฉลี่ย (คะแนนเต็ม 5)	-
			ผลการประเมินจากความพึงพอใจของคณาจารย์ที่มีต่อ ผู้สำเร็จการศึกษาระดับปริญญาเอกตามกรอบ TOE-เฉลี่ย (คะแนนเต็ม 5)	-
			สิ่งนิพนธ์ของบคลากรวิจัยของวิทยาลัยหรือการ ค้นคว้าอิสระ (สารนิพนธ์) ที่ตีพิมพ์ (ปริญญาโท)	84
			- จำนวนบทความวิจัยฯ ที่ตีพิมพ์ในรายงานสืบเนื่อง จากการประชุมวิชาการระดับชาติ (Proceeding) ที่ ได้รับการยอมรับในสาขา	28
			- จำนวนบทความวิจัยฯ ที่ตีพิมพ์ในรายงานสืบเนื่อง จากการประชุมวิชาการระดับนานาชาติ หรือจำนวน การตีพิมพ์ในวารสารวิชาการระดับชาติที่ปรากฏใน ฐานข้อมูล TCI หรือมีการตีพิมพ์ในวารสารวิชาการ ระดับชาติที่ได้รับการยอมรับในสาขา	75
			- จำนวนบทความวิจัยฯ ที่ตีพิมพ์ในวารสารวิชาการ ระดับชาติที่มีชื่อปรากฏในประกาศของ สมศ.	-
			- จำนวนบทความวิจัยฯ ที่ตีพิมพ์ในวารสารวิชาการ ระดับนานาชาติที่มีชื่อปรากฏในประกาศของ สมศ.	-
			- จำนวนบทความวิจัยฯ ที่ตีพิมพ์ในวารสารวิชาการ ระดับนานาชาติที่มีชื่อปรากฏอยู่ในฐานข้อมูลสากล ISI	-
			- จำนวนบทความวิจัยฯ ที่ตีพิมพ์ในวารสารวิชาการที่มี ชื่อปรากฏในฐานข้อมูลการจัดอันดับ วารสาร SJR (SCImago Journal Rank :www.scimagojr.com) โดยวารสารนั้นถูกจัดอยู่ใน ควอไทล์ที่ 4 (Q4) ในปีล่าสุด ใน subject category ที่ ตีพิมพ์ หรือมีการตีพิมพ์ในวารสารวิชาการระดับ นานาชาติที่ปรากฏในฐานข้อมูลสากล ISI และ ฐานข้อมูล Scopus	-
ตัวบ่งชี้ 23	ชิ้นงาน	ปีปฏิทิน		

ข้อมูล อ้างอิง สำหรับ KPI	หน่วย นับ	รอบปีของ การเก็บ ข้อมูล	ชื่อข้อมูลพื้นฐาน ปีการศึกษา 2557	จำนวน
			- จำนวนบทความวิจัย ที่ตีพิมพ์ในวารสารวิชาการที่มี ชื่อปรากฏในฐาน ข้อมูลการจัดอันดับ วารสาร SJR (SCImago Journal Rank :www.scimagojr.com) โดยวารสารนั้นถูกจัดอยู่ในค วอไทล์ที่ 3 (Q3) ในปีล่าสุด ใน subject category ที่ ตีพิมพ์ หรือมีการตีพิมพ์ในวารสารวิชาการระดับ นานาชาติที่ปรากฏในฐานข้อมูลสากล ISI และ ฐานข้อมูล Scopus	-
			- จำนวนบทความวิจัย ที่ตีพิมพ์ในวารสารวิชาการที่มี ชื่อปรากฏในฐาน ข้อมูลการจัดอันดับ วารสาร SJR (SCImago Journal Rank :www.scimagojr.com) โดยวารสารนั้นถูกจัดอยู่ในค วอไทล์ที่ 2 (Q2) ในปีล่าสุด ใน subject category ที่ ตีพิมพ์ หรือมีการตีพิมพ์ในวารสารวิชาการระดับ นานาชาติที่ปรากฏในฐานข้อมูลสากล ISI และ ฐานข้อมูล Scopus	-
			- จำนวนบทความวิจัย ที่ตีพิมพ์ในวารสารวิชาการที่มี ชื่อปรากฏในฐาน ข้อมูลการจัดอันดับ วารสาร SJR (SCImago Journal Rank :www.scimagojr.com) โดยวารสารนั้นถูกจัดอยู่ในค วอไทล์ที่ 1 (Q1) ในปีล่าสุด ใน subject category ที่ ตีพิมพ์ หรือมีการตีพิมพ์ในวารสารวิชาการระดับ นานาชาติที่ปรากฏในฐานข้อมูลสากล ISI และ ฐานข้อมูล Scopus	-
ตัวบ่งชี้ สมศ. ที่ 3	ชิ้นงาน	ปีปฏิทิน	จำนวนรวมของผลงานสร้างสรรค์จากศิลปินพันธ์ที่ เผยแพร่ (ปริญญาโท)	-
			- จำนวนผลงานสร้างสรรค์จากศิลปินพันธ์ที่ได้รับการ เผยแพร่ระดับสถาบันหรือจังหวัด	-
			- จำนวนผลงานสร้างสรรค์จากศิลปินพันธ์ที่ได้รับการ เผยแพร่ในระดับชาติ	-
			- จำนวนผลงานสร้างสรรค์จากศิลปินพันธ์ที่ได้รับการ เผยแพร่ในระดับความร่วมมือระหว่างประเทศ	-
			- จำนวนผลงานสร้างสรรค์จากศิลปินพันธ์ที่ได้รับการ เผยแพร่ในระดับภูมิภาคอาเซียน	-
			- จำนวนผลงานสร้างสรรค์จากศิลปินพันธ์ที่ได้รับการ เผยแพร่ในระดับนานาชาติ	-

ข้อมูล อ้างอิง สำหรับ KPI	หน่วย นับ	รอบปีของ การเก็บ ข้อมูล	ชื่อข้อมูลพื้นฐาน ปีการศึกษา 2557	จำนวน
ตัวบ่งชี้ สมศ. ที่ 4	ชิ้นงาน	ปีปฏิทิน	จำนวนรวมของบทความวิจัยของวิทยานิพนธ์ที่ตีพิมพ์ (เรกดูนอก)	14
			--จำนวนบทความวิจัยฯ ที่ตีพิมพ์ในรายงานสืบเนื่อง จากการประชุมวิชาการระดับชาติ	14
			--จำนวนบทความวิจัยฯ ที่ตีพิมพ์ในรายงานสืบเนื่อง จากการประชุมวิชาการระดับนานาชาติ หรือจำนวน การตีพิมพ์ในวารสารวิชาการระดับชาติที่ปรากฏใน ฐานข้อมูล TCI	14
			--จำนวนบทความวิจัยฯ ที่ตีพิมพ์ในวารสารวิชาการ ระดับชาติที่มีชื่อปรากฏในประกาศของ สมศ.	2
			--จำนวนบทความวิจัยฯ ที่ตีพิมพ์ในวารสารวิชาการ ระดับนานาชาติที่มีชื่อปรากฏอยู่ในประกาศของ สมศ.	-
			--จำนวนบทความวิจัยฯ ที่ตีพิมพ์ในวารสารวิชาการ ระดับนานาชาติที่มีชื่อปรากฏอยู่ในฐานข้อมูลสากล ISI	-
			--จำนวนบทความวิจัยฯ ที่ตีพิมพ์ในวารสารวิชาการที่มีชื่อ ปรากฏในฐานข้อมูลการจัดอันดับ วารสาร SJR (SCImago Journal Rank www.scimagojr.com) โดยวารสารนั้นถูกจัดอยู่ในควอ ไทล์ที่ 4 (Q4) ในปีล่าสุด ใน subject category ที่ ตีพิมพ์ หรือมีการตีพิมพ์ในวารสารวิชาการระดับ นานาชาติที่ปรากฏในฐานข้อมูลสากล ISI และ ฐานข้อมูล Scopus	-
			--จำนวนบทความวิจัยฯ ที่ตีพิมพ์ในวารสารวิชาการที่มีชื่อ ปรากฏในฐานข้อมูลการจัดอันดับ วารสาร SJR (SCImago Journal Rank www.scimagojr.com) โดยวารสารนั้นถูกจัดอยู่ในควอ ไทล์ที่ 3 (Q3) ในปีล่าสุด ใน subject category ที่ ตีพิมพ์ หรือมีการตีพิมพ์ในวารสารวิชาการระดับนานาชาติ ที่ปรากฏในฐานข้อมูลสากล ISI และฐานข้อมูล Scopus	-
--จำนวนบทความวิจัยฯ ที่ตีพิมพ์ในวารสารวิชาการที่มีชื่อ ปรากฏในฐานข้อมูลการจัดอันดับ วารสาร SJR (SCImago Journal Rank www.scimagojr.com) โดยวารสารนั้นถูกจัดอยู่ในควอ ไทล์ที่ 2 (Q2) ในปีล่าสุด ใน subject category ที่ ตีพิมพ์ หรือมีการตีพิมพ์ในวารสารวิชาการระดับนานาชาติ ที่ปรากฏในฐานข้อมูลสากล ISI และฐานข้อมูล Scopus	-			

ข้อมูล อ้างอิง สำหรับ KPI	หน่วย นับ	รอบปีของ การเก็บ ข้อมูล	ชื่อข้อมูลพื้นฐาน ปีการศึกษา 2557	จำนวน
			- จำนวนบทความวิจัยฯ ที่ตีพิมพ์ในวารสารวิชาการที่มีชื่อปรากฏในฐานข้อมูลการจัดอันดับวารสาร SJR (SCImago Journal Rank www.scimagojr.com) โดยวารสารนั้นถูกจัดอยู่ในควอไทล์ที่ 1 (Q1) ในปีล่าสุด ใน subject category ที่ตีพิมพ์ หรือมีการตีพิมพ์ในวารสารวิชาการระดับนานาชาติที่ปรากฏในฐานข้อมูลสากล ISI และฐานข้อมูล Scopus	-
	ชิ้นงาน	ปีปฏิทิน	จำนวนรวมของผลงานสร้างสรรค์จากศิลปินนิพนธ์ที่เผยแพร่ (ปริญญาเอก)	-
			- จำนวนผลงานสร้างสรรค์จากศิลปินนิพนธ์ที่ได้รับการเผยแพร่ระดับสถาบันหรือจังหวัด	-
			- จำนวนผลงานสร้างสรรค์จากศิลปินนิพนธ์ที่ได้รับการเผยแพร่ในระดับชาติ	-
			- จำนวนผลงานสร้างสรรค์จากศิลปินนิพนธ์ที่ได้รับการเผยแพร่ในระดับความร่วมมือระหว่างประเทศ	-
			- จำนวนผลงานสร้างสรรค์จากศิลปินนิพนธ์ที่ได้รับการเผยแพร่ในระดับภูมิภาคอาเซียน	-
			- จำนวนผลงานสร้างสรรค์จากศิลปินนิพนธ์ที่ได้รับการเผยแพร่ในระดับนานาชาติ	-
ตัวบ่งชี้ สมศ.ที่ 4	คะแนน 5	ปีการศึกษา	ผลการประเมินจากความพึงพอใจของนายจ้างที่มีต่อผู้สำเร็จการศึกษาระดับปริญญาตรี โท เอก ตามกรอบ TQF เดลต้า (คะแนนเต็ม ๕)	-
	คน		จำนวนผู้สำเร็จการศึกษาระดับปริญญาตรีทั้งหมด (ปีการศึกษาที่จัดเก็บข้อมูล)	-
	คน		จำนวนผู้สำเร็จการศึกษาระดับปริญญาโททั้งหมด (ปีการศึกษาที่จัดเก็บข้อมูล)	131
	คน		จำนวนผู้สำเร็จการศึกษาระดับปริญญาเอกทั้งหมด (ปีการศึกษาที่จัดเก็บข้อมูล)	17
ตัวบ่งชี้ที่ 4.1 และ สมศ.ที่ 5	คน	ปีการศึกษา	จำนวนนักวิจัยประจำทั้งหมด รวมทั้งที่ปฏิบัติงานจริงและลาศึกษาต่อ	-
			- จำนวนนักวิจัยประจำที่ปฏิบัติงานจริง	-
ตัวบ่งชี้ที่ 4.1 ข้อ 3	คน	ปีการศึกษา	จำนวนอาจารย์ประจำและนักวิจัยประจำที่ได้รับการพัฒนาศักยภาพด้านงานวิจัยหรืองานสร้างสรรค์	-
			จำนวนอาจารย์ประจำและนักวิจัยประจำที่ได้รับความรู้ด้านจรรยาบรรณการวิจัย	-

ข้อมูล อ้างอิง สำหรับ KPI	หน่วย นับ	รอบปีของ การเก็บ ข้อมูล	ชื่อข้อมูลพื้นฐาน ปีการศึกษา 2557	จำนวน
ตัวบ่งชี้ที่ 4.1 ข้อ 4 และ ตัวบ่งชี้ที่ 4.3	บาท	ปีงบประมาณ	จำนวนเงินสนับสนุนงานวิจัยหรืองานสร้างสรรค์จาก ภายในสถาบัน	
			- กลุ่มสาขาวิชาวิทยาศาสตร์และเทคโนโลยี	
			- กลุ่มสาขาวิชาวิทยาศาสตร์สุขภาพ	
		ปีงบประมาณ	- กลุ่มสาขาวิชามนุษยศาสตร์และสังคมศาสตร์	
			จำนวนเงินสนับสนุนงานวิจัยหรืองานสร้างสรรค์จาก ภายนอกสถาบัน	
			- กลุ่มสาขาวิชาวิทยาศาสตร์และเทคโนโลยี	
ตัวบ่งชี้ที่ 4.3	คน	ปีการศึกษา	- กลุ่มสาขาวิชาวิทยาศาสตร์สุขภาพ	
			- กลุ่มสาขาวิชามนุษยศาสตร์และสังคมศาสตร์	
			จำนวนอาจารย์ประจำทั้งหมด (ไม่นับผู้ลาศึกษาต่อ)	5
			- กลุ่มสาขาวิชาวิทยาศาสตร์และเทคโนโลยี	-
			- กลุ่มสาขาวิชาวิทยาศาสตร์สุขภาพ	-
			- กลุ่มสาขาวิชามนุษยศาสตร์และสังคมศาสตร์	5
ตัวบ่งชี้ที่ 4.2 ข้อ 6	ชื่อเรื่อง	ปีปฏิทิน	จำนวนคณาจารย์หรืองานสร้างสรรค์ที่มีการยื่นการ จดทะเบียนสิทธิบัตรหรืออนุสิทธิบัตร	-
			จำนวนนักวิจัยประจำที่ลาศึกษาต่อ	-
			จำนวนคณาจารย์ประจำที่ลาศึกษาต่อ	-
			- กลุ่มสาขาวิชาวิทยาศาสตร์และเทคโนโลยี	-
			- กลุ่มสาขาวิชาวิทยาศาสตร์สุขภาพ	-
			- กลุ่มสาขาวิชามนุษยศาสตร์และสังคมศาสตร์	-
ตัวบ่งชี้ที่ 2.2, 2.3, 4.3, ตัวบ่งชี้ สมศ.ที่ 5,6,7,14	คน	ปีการศึกษา	จำนวนคณาจารย์ประจำที่ลาศึกษาต่อ	-
			- กลุ่มสาขาวิชาวิทยาศาสตร์และเทคโนโลยี	-
			- กลุ่มสาขาวิชาวิทยาศาสตร์สุขภาพ	-
			- กลุ่มสาขาวิชามนุษยศาสตร์และสังคมศาสตร์	-
ตัวบ่งชี้ที่ 4.3, ตัวบ่งชี้ สมศ.ที่ 5,6,7	คน	ปีการศึกษา	จำนวนนักวิจัยประจำที่ลาศึกษาต่อ	-
			- กลุ่มสาขาวิชาวิทยาศาสตร์และเทคโนโลยี	-
			- กลุ่มสาขาวิชาวิทยาศาสตร์สุขภาพ	-
			- กลุ่มสาขาวิชามนุษยศาสตร์และสังคมศาสตร์	-
ตัวบ่งชี้ สมศ.ที่ 5	ชิ้นงาน	ปีปฏิทิน	จำนวนบทความวิจัยฯ ที่ตีพิมพ์ในรายงานสืบเนื่องจาก การประเมินวิชาการระดับชาติ	
			- กลุ่มสาขาวิชาวิทยาศาสตร์และเทคโนโลยี	-
			- กลุ่มสาขาวิชาวิทยาศาสตร์สุขภาพ	-

ข้อมูลอ้างอิงสำหรับ KPI	หน่วยนับ	รอบปีของการเก็บข้อมูล	ชื่อข้อมูลพื้นฐาน ปีการศึกษา 2557	จำนวน
			- กลุ่มสาขาวิชามนุษยศาสตร์และสังคมศาสตร์	14
			จำนวนบทความวิจัยฯ ที่ตีพิมพ์ในรายงานสืบเนื่องจากการประชุมวิชาการระดับนานาชาติ หรือจำนวนการตีพิมพ์บทความวิชาการที่ปรากฏในฐานข้อมูล TCF	14
			- กลุ่มสาขาวิชาวิทยาศาสตร์และเทคโนโลยี	-
			- กลุ่มสาขาวิชาวิทยาศาสตร์สุขภาพ	-
			- กลุ่มสาขาวิชามนุษยศาสตร์และสังคมศาสตร์	14
			จำนวนบทความวิจัยฯ ที่ตีพิมพ์ในวารสารวิชาการระดับชาติที่มีชื่อปรากฏในประกาศของ สมศ.	2
			- กลุ่มสาขาวิชาวิทยาศาสตร์และเทคโนโลยี	-
			- กลุ่มสาขาวิชาวิทยาศาสตร์สุขภาพ	-
			- กลุ่มสาขาวิชามนุษยศาสตร์และสังคมศาสตร์	2
			จำนวนบทความวิจัยฯ ที่ตีพิมพ์ในวารสารวิชาการระดับนานาชาติที่มีชื่อปรากฏอยู่ในประกาศของ สมศ.	-
			- กลุ่มสาขาวิชาวิทยาศาสตร์และเทคโนโลยี	-
			- กลุ่มสาขาวิชาวิทยาศาสตร์สุขภาพ	-
			- กลุ่มสาขาวิชามนุษยศาสตร์และสังคมศาสตร์	-
			(สมศ.) จำนวนบทความวิจัยฯ ที่ตีพิมพ์ในวารสารวิชาการระดับนานาชาติที่มีชื่อปรากฏอยู่ในฐานข้อมูลสากล ISI	-
			- กลุ่มสาขาวิชาวิทยาศาสตร์และเทคโนโลยี	-
			- กลุ่มสาขาวิชาวิทยาศาสตร์สุขภาพ	-
			- กลุ่มสาขาวิชามนุษยศาสตร์และสังคมศาสตร์	-
			จำนวนบทความวิจัยฯ ที่ตีพิมพ์ในวารสารวิชาการที่มีชื่อปรากฏในฐานข้อมูลการจัดอันดับวารสาร SJR (SCImago Journal Rank :www.scimagojr.com) โดยวารสารนั้นถูกจัดอยู่ในควอเตอร์ที่ 4 (Q4) ในปีล่าสุด ใน subject category ที่ตีพิมพ์ หรือมีการตีพิมพ์ในวารสารวิชาการระดับนานาชาติที่ปรากฏในฐานข้อมูลสากล ISI และฐานข้อมูล Scopus	-
			- กลุ่มสาขาวิชาวิทยาศาสตร์และเทคโนโลยี	-
			- กลุ่มสาขาวิชาวิทยาศาสตร์สุขภาพ	-
			- กลุ่มสาขาวิชามนุษยศาสตร์และสังคมศาสตร์	-
			จำนวนบทความวิจัยฯ ที่ตีพิมพ์ในวารสารวิชาการที่มีชื่อปรากฏในฐานข้อมูลการจัดอันดับวารสาร SJR (SCImago Journal Rank :www.scimagojr.com) โดยวารสารนั้นถูกจัดอยู่ในควอเตอร์ที่ 3 (Q3) ในปีล่าสุด	-

ข้อมูล อ้างอิง สำหรับ KPI	หน่วย นับ	รอบปีของ การเก็บ ข้อมูล	ชื่อข้อมูลพื้นฐาน ปีการศึกษา 2557	จำนวน
ตัวบ่งชี้ สมค.ที่ 5	ชิ้นงาน	ปีปฏิทิน	ใน subject category ที่ตีพิมพ์หรือมีการตีพิมพ์ในวารสารวิชาการระดับนานาชาติที่ปรากฏในฐานข้อมูลสากล ISI และฐานข้อมูล Scopus	
			- กลุ่มสาขาวิชาวิทยาศาสตร์และเทคโนโลยี	-
			- กลุ่มสาขาวิชาวิทยาศาสตร์สุขภาพ	-
			- กลุ่มสาขาวิชามนุษยศาสตร์และสังคมศาสตร์	-
			จำนวนบทความวิจัยที่ตีพิมพ์ในวารสารวิชาการที่มีชื่อปรากฏในฐานข้อมูลการจัดอันดับวารสาร SJR (SCImago Journal Rank www.scimagojr.com) โดยวารสารนั้นถูกจัดอยู่ในควอเตอร์ 2 (Q2) ในปีล่าสุด	
			ใน subject category ที่ตีพิมพ์หรือมีการตีพิมพ์ในวารสารวิชาการระดับนานาชาติที่ปรากฏในฐานข้อมูลสากล ISI และฐานข้อมูล Scopus	
			- กลุ่มสาขาวิชาวิทยาศาสตร์และเทคโนโลยี	-
			- กลุ่มสาขาวิชาวิทยาศาสตร์สุขภาพ	-
			- กลุ่มสาขาวิชามนุษยศาสตร์และสังคมศาสตร์	-
			จำนวนบทความวิจัยที่ตีพิมพ์ในวารสารวิชาการที่มีชื่อปรากฏในฐานข้อมูลการจัดอันดับวารสาร SJR (SCImago Journal Rank www.scimagojr.com) โดยวารสารนั้นถูกจัดอยู่ในควอเตอร์ 1 (Q1) ในปีล่าสุด	
			ใน subject category ที่ตีพิมพ์หรือมีการตีพิมพ์ในวารสารวิชาการระดับนานาชาติที่ปรากฏในฐานข้อมูลสากล ISI และฐานข้อมูล Scopus	
			- กลุ่มสาขาวิชาวิทยาศาสตร์และเทคโนโลยี	-
			- กลุ่มสาขาวิชาวิทยาศาสตร์สุขภาพ	-
			- กลุ่มสาขาวิชามนุษยศาสตร์และสังคมศาสตร์	-
			- กลุ่มสาขาวิชาวิทยาศาสตร์และเทคโนโลยี	-
			- กลุ่มสาขาวิชาวิทยาศาสตร์สุขภาพ	-
			- กลุ่มสาขาวิชามนุษยศาสตร์และสังคมศาสตร์	-
			จำนวนผลงานสร้างสรรค์ที่ได้รับการเผยแพร่ในระดับชาติ	
			- กลุ่มสาขาวิชาวิทยาศาสตร์และเทคโนโลยี	-
			- กลุ่มสาขาวิชาวิทยาศาสตร์สุขภาพ	-
			- กลุ่มสาขาวิชามนุษยศาสตร์และสังคมศาสตร์	-

ข้อมูลอ้างอิงสำหรับ KPI	หน่วยนับ	รอบปีของการเก็บข้อมูล	ชื่อข้อมูลพื้นฐาน ปีการศึกษา 2557	จำนวน
			จำนวนผลงานสร้างสรรค์ที่ได้รับการเผยแพร่ในระดับความร่วมมือระหว่างประเทศ	-
			- กลุ่มสาขาวิชาวิทยาศาสตร์และเทคโนโลยี	-
			- กลุ่มสาขาวิชาวิทยาศาสตร์สุขภาพ	-
			- กลุ่มสาขาวิชามนุษยศาสตร์และสังคมศาสตร์	-
			จำนวนผลงานสร้างสรรค์ที่ได้รับการเผยแพร่ในระดับภูมิภาคอาเซียน	-
			- กลุ่มสาขาวิชาวิทยาศาสตร์และเทคโนโลยี	-
			- กลุ่มสาขาวิชาวิทยาศาสตร์สุขภาพ	-
			- กลุ่มสาขาวิชามนุษยศาสตร์และสังคมศาสตร์	-
			จำนวนผลงานสร้างสรรค์ที่ได้รับการเผยแพร่ในระดับนานาชาติ	-
			- กลุ่มสาขาวิชาวิทยาศาสตร์และเทคโนโลยี	-
			- กลุ่มสาขาวิชาวิทยาศาสตร์สุขภาพ	-
			- กลุ่มสาขาวิชามนุษยศาสตร์และสังคมศาสตร์	-
			ตัวบ่งชี้ สมศ. ที่ 6	ชิ้นงาน
			จำนวนรวมของผลงานสร้างสรรค์ที่นำไปใช้ประโยชน์	-
ตัวบ่งชี้ สมศ. ที่ 7	ชิ้นงาน	ปีปฏิทิน	จำนวนรวมของผลงานวิชาการที่ได้รับการรับรองคุณภาพ	89
			- บทความวิชาการที่ได้รับการตีพิมพ์ในวารสารระดับชาติ	89
			- บทความวิชาการที่ได้รับการตีพิมพ์ในวารสารระดับนานาชาติ	-
			- ตำราหรือหนังสือที่มีการตรวจอ่านโดยผู้ทรงคุณวุฒิ	-
			- ตำราหรือหนังสือที่ใช้ในการขอผลงานทางวิชาการและผ่านการพิจารณาตามเกณฑ์การขอตำแหน่งทางวิชาการแล้ว หรือตำราหรือหนังสือที่มีคุณภาพสูงมีผู้ทรงคุณวุฒิตรวจอ่านตามเกณฑ์ขอตำแหน่งทางวิชาการ	-
ตัวบ่งชี้ที่ 5.1 ข้อ 2-4	โครงการ	ปีการศึกษา	จำนวนโครงการ/กิจกรรมบริการทางวิชาการทั้งหมด	1
			จำนวนโครงการ/กิจกรรมบริการทางวิชาการ ที่บูรณาการเฉพาะกับครูเรียนการสอน	1
			จำนวนโครงการ/กิจกรรมบริการทางวิชาการ ที่บูรณาการเฉพาะกับการวิจัย	1
			จำนวนโครงการ/กิจกรรมบริการทางวิชาการ ที่บูรณาการกับทั้งการเรียนการสอนและการวิจัย	1

ข้อมูล อ้างอิง สำหรับ KPI	หน่วย นับ	รอบปีของ การเก็บ ข้อมูล	ชื่อข้อมูลพื้นฐาน ปีการศึกษา 2557	จำนวน
ตัวบ่งชี้ที่ 6.1	กิจกรรม หรือ โครงการ	ปีการศึกษา	จำนวนโครงการหรือกิจกรรมที่ส่งเสริมสนับสนุนด้าน ศิลปะและวัฒนธรรม	1
ตัวบ่งชี้ สมศ.ที่ 12,13	คะแนน	ปีการศึกษา	คะแนนผลการประเมินผลกรค่าเป็นงานของสภา สถาบัน (คะแนนเต็ม 5)	รอข้อมูลจาก มหาวิทยาลัย
			คะแนนการประเมินผลผู้บริหารโดยคณะกรรมาธิการที่ สภาสถาบันแต่งตั้ง (คะแนนเต็ม 5)	รอข้อมูลจาก มหาวิทยาลัย
ตัวบ่งชี้ สมศ. ที่ 16.2	คน / คะแนน	ปีการศึกษา	จำนวนผู้สำเร็จการศึกษาศึกษาระดับปริญญาตรีที่ได้รับ การประเมินคุณลักษณะตามอัตลักษณ์	-
			ค่าเฉลี่ยของคะแนนประเมินบัณฑิตระดับปริญญาตรีที่มี คุณลักษณะตามอัตลักษณ์ (คะแนนเต็ม 5)	-
			จำนวนผู้สำเร็จการศึกษาศึกษาระดับปริญญาโทที่ได้รับ การประเมินคุณลักษณะตามอัตลักษณ์	131
			ค่าเฉลี่ยของคะแนนประเมินบัณฑิตระดับปริญญาโทที่มี คุณลักษณะตามอัตลักษณ์ (คะแนนเต็ม 5)	รอข้อมูลจาก มหาวิทยาลัย
			จำนวนผู้สำเร็จการศึกษาศึกษาระดับปริญญาเอกที่ได้รับการ ประเมินคุณลักษณะตามอัตลักษณ์	17
			ค่าเฉลี่ยของคะแนนประเมินบัณฑิตระดับปริญญาเอกที่มี คุณลักษณะตามอัตลักษณ์ (คะแนนเต็ม 5)	รอข้อมูลจาก มหาวิทยาลัย
			ค่าเฉลี่ยของคะแนนประเมินบัณฑิตที่มีคุณลักษณะ ตามอัตลักษณ์ (คะแนนเต็ม 5)	รอข้อมูลจาก มหาวิทยาลัย

ภาคผนวก ข

คำสั่งแต่งตั้งคณะกรรมการปฏิบัติงาน
ด้านการประกันคุณภาพการศึกษา



คำสั่งบัณฑิตวิทยาลัย มหาวิทยาลัยราชภัฏเชียงใหม่

ที่ ๐๕๗/๒๕๕๔

เรื่อง แต่งตั้งคณะกรรมการผู้รับผิดชอบการดำเนินงาน
ด้านการประกันคุณภาพการศึกษารายปี

เพื่อให้การดำเนินงานด้านการประกันคุณภาพการศึกษารายปีของบัณฑิตวิทยาลัย
เป็นไปด้วยความเรียบร้อยและมีประสิทธิภาพ บัณฑิตวิทยาลัยจึงขอแต่งตั้งคณะกรรมการผู้รับผิดชอบ
การดำเนินงานด้านการประกันคุณภาพการศึกษา ในแต่ละองค์ประกอบ ดังต่อไปนี้

ระดับหลักสูตร

องค์ประกอบที่ ๑

ผู้ช่วยศาสตราจารย์ ดร.ชวิศ จิตริวิจารณ์
ผู้ช่วยศาสตราจารย์ ดร.อินดาณี รัชเวทย์
นางสาววิมลพร คุรุณสนธยา

องค์ประกอบที่ ๒

ผู้ช่วยศาสตราจารย์ ดร.อินดาณี รัชเวทย์
นางสาววิมลพร คุรุณสนธยา
นางสาวอรกมล สุวรรณประเทศ
นางศิริพร ประณต

องค์ประกอบที่ ๓

ผู้ช่วยศาสตราจารย์ ดร.อินดาณี รัชเวทย์
นางสาววิมลพร คุรุณสนธยา
นางสาวอรกมล สุวรรณประเทศ
นางศิริพร ประณต

องค์ประกอบที่ ๔

ผู้ช่วยศาสตราจารย์ ดร.ชวิศ จิตริวิจารณ์
ผู้ช่วยศาสตราจารย์ ดร.อินดาณี รัชเวทย์
นางสาววิมลพร คุรุณสนธยา

องค์ประกอบที่ ๕

ผู้ช่วยศาสตราจารย์ ดร.อินดาณี รัชเวทย์
นางสาววิมลพร คุรุณสนธยา
นางศิริพร ประณต

องค์ประกอบที่ ๖

ผู้ช่วยศาสตราจารย์ ดร.อินดาณี รัชเวทย์
นางสาววิมลพร คุรุณสนธยา
นางสาวปิยะศathy คุ้มแก้ว
นางศิริพร ประณต

ระดับคณะ

- องค์ประกอบที่ ๑ ผู้ช่วยศาสตราจารย์ ดร.ชวิต จิตวิจิตร
 ผู้ช่วยศาสตราจารย์ ดร.อินทชัย วัชรเวทย์
 นางสาววีรนุช ตฤณสนธยา
 นางสาวปิยะทวิชัย ดวงแก้ว
- องค์ประกอบที่ ๒ ผู้ช่วยศาสตราจารย์ ดร.อินทชัย วัชรเวทย์
 นางสาววีรนุช ตฤณสนธยา
 นางกษามาศ ยาสุมุทร์
- องค์ประกอบที่ ๓ อาจารย์ ดร.เสาวภา ปัญจวิริยะกุล
 นางสาวอรกมล สุวรรณประเทศ
 นางกษามาศ ยาสุมุทร์
- องค์ประกอบที่ ๔ อาจารย์ ดร.พรณีการ์ สุทธิวงศ์
 นางกษามาศ ยาสุมุทร์
 นางสาวปิยะทวิชัย ดวงแก้ว
- องค์ประกอบที่ ๕ ผู้ช่วยศาสตราจารย์ ดร.ชวิต จิตวิจิตร
 อาจารย์ ดร.เสาวภา ปัญจวิริยะกุล
 นางสาวอรกมล สุวรรณประเทศ

ทั้งนี้ให้เป็นมติเห็นชอบที่ได้รับมอบหมายโดยสภามหาวิทยาลัยการประกันคุณภาพการศึกษาของ

บัณฑิตวิทยาลัย

ตั้ง ณ วันที่ ๑๖ เมษายน ๒๕๕๔


 (ผู้ช่วยศาสตราจารย์ ดร.ชวิต จิตวิจิตร)
 คณบดีบัณฑิตวิทยาลัย