



รายงานผลการตรวจประเมินคุณภาพการศึกษาภายใน
คณะวิทยาศาสตร์และเทคโนโลยี มหาวิทยาลัยราชภัฏเชียงใหม่
ประจำปีการศึกษา 2556

ระหว่างวันที่ 8 กรกฎาคม พ.ศ.2557

เสนอต่อ
มหาวิทยาลัยราชภัฏเชียงใหม่

**รายงานผลการตรวจประเมินคุณภาพการศึกษาภายใน
คณะวิทยาศาสตร์และเทคโนโลยี มหาวิทยาลัยราชภัฏเชียงใหม่
ประจำปีการศึกษา 2556**

1. บทสรุปผู้บริหาร โดยคณะกรรมการ

คณะวิทยาศาสตร์และเทคโนโลยี มหาวิทยาลัยราชภัฏเชียงใหม่ เป็นคณะที่มีการจัดการเรียนการสอนทั้งระดับปริญญาตรี ปริญญาโท โดยในปีการศึกษา 2556 เปิดสอนทั้งหมด 3 หลักสูตร ได้แก่ หลักสูตรวิทยาศาสตรบัณฑิต จำนวน 15 สาขาวิชา หลักสูตรวิทยาศาสตรมหาบัณฑิต จำนวน 2 สาขาวิชา และหลักสูตรสาธารณสุขศาสตรมหาบัณฑิต จำนวน 1 สาขาวิชา มีคณาจารย์จำนวนทั้งสิ้น 144.5 คน ปฏิบัติงานจริง 127.5 คน และลาศึกษา 17 คน

จากการประเมินผลการจัดการศึกษาตามองค์ประกอบ ตัวชี้วัดของสำนักงานคณะกรรมการอุดมศึกษา (สกอ.) จำนวน 23 ตัวบ่งชี้ และสำนักงานรับรองมาตรฐานและประเมินคุณภาพการศึกษา (องค์การมหาชน) (สมศ.) จำนวน 13 ตัวบ่งชี้ พบว่า ผลการประเมินคุณภาพจำแนกตามองค์ประกอบคุณภาพ 9 ด้าน มีดังนี้

องค์ประกอบที่ 1 ปรัชญา ปณิธาน วัตถุประสงค์ และแผนการดำเนินงาน	ค่าคะแนนเท่ากับ	5.00
องค์ประกอบที่ 2 การผลิตบัณฑิต	ค่าคะแนนเท่ากับ	3.83
องค์ประกอบที่ 3 การพัฒนากิจกรรมนักศึกษา	ค่าคะแนนเท่ากับ	5.00
องค์ประกอบที่ 4 การวิจัย	ค่าคะแนนเท่ากับ	2.81
องค์ประกอบที่ 5 การบริการวิชาการแก่สังคม	ค่าคะแนนเท่ากับ	4.75
องค์ประกอบที่ 6 การทำนุบำรุง ศิลปะและวัฒนธรรม	ค่าคะแนนเท่ากับ	5.00
องค์ประกอบที่ 7 การบริหารและการจัดการ	ค่าคะแนนเท่ากับ	5.00
องค์ประกอบที่ 8 การเงินและงบประมาณ	ค่าคะแนนเท่ากับ	5.00
องค์ประกอบที่ 9 ระบบและกลไกการประกันคุณภาพ	ค่าคะแนนเท่ากับ	4.19

และเมื่อพิจารณาข้อมูลในเชิงระบบ พบว่า ปัจจัยนำเข้า ค่าคะแนนเฉลี่ยเท่ากับ 3.15 กระบวนการ ค่าคะแนนเฉลี่ยเท่ากับ 4.61 ผลผลิตหรือผลลัพธ์ ค่าคะแนนเฉลี่ยเท่ากับ 3.90 ค่าคะแนนเฉลี่ยรวมทุกตัวบ่งชี้ เท่ากับ 4.17 ผลการประเมินอยู่ในระดับดี

2. รายนามคณะกรรมการประเมินคุณภาพภายใน

ตามคำสั่งมหาวิทยาลัยราชภัฏเชียงใหม่ ที่ 1289/2557 ลงวันที่ 15 พฤษภาคม พ.ศ. 2557 มหาวิทยาลัยราชภัฏเชียงใหม่ได้แต่งตั้งคณะกรรมการประเมินคุณภาพการศึกษาภายใน เพื่อทำหน้าที่เป็นกรรมการประเมินคุณภาพภายใน ระดับคณะ ประจำปีการศึกษา 2556 ในระหว่างวันที่ 8 กรกฎาคม พ.ศ. 2557 ดังนี้

1. รองศาสตราจารย์ อุษณีย์	คำประกอบ	ประธานกรรมการ
2. อาจารย์มาลี	คงวรรณนิติ	กรรมการ
3. อาจารย์ ดร.ยุวลักษณ์	จิระกิตาการ	กรรมการ
4. อาจารย์พิเชษฐ์	ทานิต	กรรมการ
5. คุณพินา	จันทะแก้ว	กรรมการและเลขานุการ
6. ผู้ช่วยศาสตราจารย์อัคร์	อัจฉริยมนตรี	กรรมการฝึกหัด
7. อาจารย์ ดร.ขวัญใจ	กิจชาลรัตน์	กรรมการฝึกหัด
8. อาจารย์ ดร.สุพรรณนิการ์	กล่อมจจอหอ	กรรมการฝึกหัด
9. นางสาวเกตุณา	ไทยหนุ่ม	กรรมการฝึกหัด
10. นางสาวพยอมรัก	กันตียะ	ผู้ช่วยกรรมการและเลขานุการ
11. นางสาวจุฬารัตน์	แสงอรุณ	ผู้ช่วยกรรมการและเลขานุการ

3. บทนำ

ชื่อหน่วยงาน ประวัติความเป็นมาโดยย่อ และสถานที่ตั้ง

คณะวิทยาศาสตร์และเทคโนโลยีมีประวัติความเป็นมาพร้อมกับการก่อตั้งมหาวิทยาลัยราชภัฏเชียงใหม่ โดยมีวิวัฒนาการตามลำดับตั้งแต่โรงเรียนฝึกหัดครูกสิกรรมประจำมณฑลพายัพ ซึ่งเริ่มเปิดรับนักเรียนเข้าอยู่ประจำเมื่อวันที่ 1 พฤษภาคม พ.ศ.2467 และเปิดทำการสอนเมื่อวันที่ 19 พฤษภาคม 2467 จนกระทั่งปรับเปลี่ยนเป็นมหาวิทยาลัยราชภัฏเชียงใหม่ในปัจจุบัน

ปรัชญา

ปรัชญาเก่า

“สร้างคนเก่ง และคนดี มีความสุข”

ปรัชญาใหม่ เริ่มใช้ เดือนมีนาคม 2557 เป็นต้นมา

“คณะวิทยาศาสตร์และเทคโนโลยี สร้างคนดี มีคุณภาพ” คือ คณะวิทยาศาสตร์และเทคโนโลยี เป็นแหล่งผลิตบุคลากรที่มีองค์ความรู้ด้านวิทยาศาสตร์เป็นที่ยอมรับของบุคคลทั่วไป และมีคุณธรรม จริยธรรม

วิสัยทัศน์

วิสัยทัศน์เก่า

“คณะวิทยาศาสตร์และเทคโนโลยี มุ่งผลิตบัณฑิตให้ถึงพร้อมด้วยความรู้ ทักษะวิชาชีพคู่คุณธรรม เป็นศูนย์การถ่ายทอดวิทยาศาสตร์และเทคโนโลยี บูรณาการองค์ความรู้ สร้างสรรค์นวัตกรรมจากท้องถิ่น สู่นานาชาติ”

วิสัยทัศน์ใหม่ เริ่มใช้ เดือนมีนาคม 2557 เป็นต้นมา

"คณะวิทยาศาสตร์และเทคโนโลยีมุ่งผลิตบัณฑิตที่มีคุณภาพ สร้างองค์ความรู้ นำพารัฐวิสาหกิจ ท้องถิ่น สู่นานาชาติ"

- คณะวิทยาศาสตร์และเทคโนโลยี มุ่งผลิตบัณฑิตที่มีคุณภาพ ตามกรอบมาตรฐานคุณวุฒิ อุดมศึกษาและมาตรฐานวิชาชีพ เป็นที่ยอมรับของบุคคลทั่วไป และมีคุณธรรม จริยธรรม
- คณะวิทยาศาสตร์และเทคโนโลยี มุ่งสร้างองค์ความรู้ที่มีการบูรณาการวิทยาศาสตร์และเทคโนโลยีกับภูมิปัญญาท้องถิ่น และนำไปเผยแพร่ต่อประชาคมโลก
- คณะวิทยาศาสตร์และเทคโนโลยี มุ่งนำองค์ความรู้ไปพัฒนาท้องถิ่น

พันธกิจ (Mission) เก่า

1. ผลิตบัณฑิตให้มีความรู้คู่คุณธรรม ได้มาตรฐานวิชาชีพและมีคุณลักษณะตรงตามความต้องการของผู้ใช้บัณฑิต
2. พัฒนาและเป็นศูนย์เครือข่ายการวิจัยแบบสหวิทยาการ และบูรณาการงานวิจัยเพื่อพัฒนาคุณภาพการเรียนการสอนและพัฒนาความเข้มแข็งของชุมชน และท้องถิ่นอย่างต่อเนื่อง
3. เสริมสร้างและพัฒนาครุวิทยาศาสตร์ ครูคณิตศาสตร์ และวิชาชีพที่เกี่ยวกับวิทยาศาสตร์และเทคโนโลยีสู่ความเป็นเลิศ
4. ส่งเสริมและสร้างคุณธรรม จริยธรรม และจิตสำนึกการเป็นพลเมืองดีของสังคม
5. เสริมสร้างความรู้ ความเข้าใจ ความตระหนัก ความภาคภูมิใจในวัฒนธรรมภูมิปัญญาท้องถิ่น และของชาติ
6. เป็นศูนย์บริการวิชาการแก่สังคม ชุมชน และท้องถิ่น ทั้งภายในและภายนอกมหาวิทยาลัย
7. พัฒนาพื้นที่ของคณะวิทยาศาสตร์และเทคโนโลยี ให้เกิดประโยชน์สูงสุด เพื่อเป็นแหล่งพัฒนา นักศึกษาและบุคลากรของท้องถิ่นให้มีคุณภาพ

8. พัฒนาเสริมระบบบริหารจัดการ การประกันคุณภาพ และงบประมาณการเงินที่ชัดเจน โปร่งใส

พันธกิจ (Mission) ใหม่ เริ่มใช้ เดือนมีนาคม 2557 เป็นต้นมา

1. ผลิตบัณฑิตที่มีคุณภาพตามมาตรฐานคุณวุฒิอุดมศึกษาแห่งชาติและมาตรฐานวิชาชีพ
2. สร้างองค์ความรู้และนวัตกรรมจากงานวิจัย เพื่อพัฒนาภูมิปัญญาท้องถิ่นสู่สากล
3. เป็นแหล่งบูรณาการและถ่ายทอดองค์ความรู้ทางวิทยาศาสตร์และเทคโนโลยีเพื่อท้องถิ่น
4. ประยุกต์ใช้วิทยาศาสตร์และเทคโนโลยี เพื่อทำนุบำรุงศิลปวัฒนธรรม
5. สนับสนุนและส่งเสริมพันธกิจของมหาวิทยาลัย

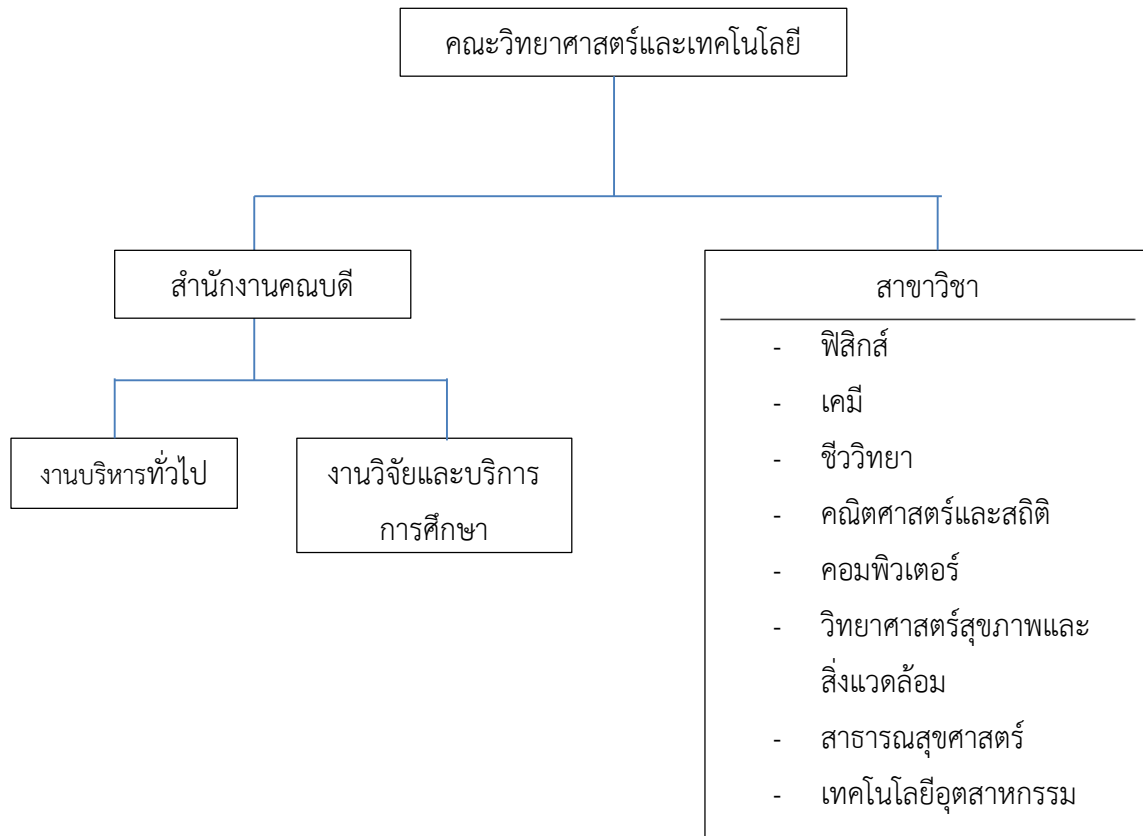
เป้าประสงค์เก่า

1. บัณฑิตสาขาวิชาวิทยาศาสตร์ประยุกต์มีคุณภาพตามมาตรฐานของสาขาวิชาชีพและมีคุณภาพตรงตามความต้องการของผู้ใช้บัณฑิต
2. มีหน่วยงานจัดการงานวิจัยที่เข้มแข็ง มีเครือข่ายการวิจัยและแหล่งทุนวิจัยที่หลากหลาย
3. พัฒนาวิชาชีพครูวิทยาศาสตร์ ครูคณิตศาสตร์ และวิชาชีพที่เกี่ยวข้องทางคณิตศาสตร์ วิทยาศาสตร์และเทคโนโลยี
4. นักศึกษา และบุคลากรมีคุณธรรม จริยธรรม และจิตสำนึกต่อการเป็นพลเมืองดีของสังคม
5. นักศึกษา และบุคลากรของคณะมีความตระหนัก ภาคภูมิใจในวัฒนธรรมและภูมิปัญญาท้องถิ่น
6. จัดศูนย์บริการวิชาการแก่สังคมและท้องถิ่น ทั้งภายในและภายนอกมหาวิทยาลัย
7. ใช้พื้นที่จัดการศึกษาเพื่อพัฒนานักศึกษาและบุคลากรท้องถิ่นอย่างมีคุณภาพ
8. มีระบบบริการจัดการประกันคุณภาพ และงบประมาณการเงินที่ชัดเจน โปร่งใส

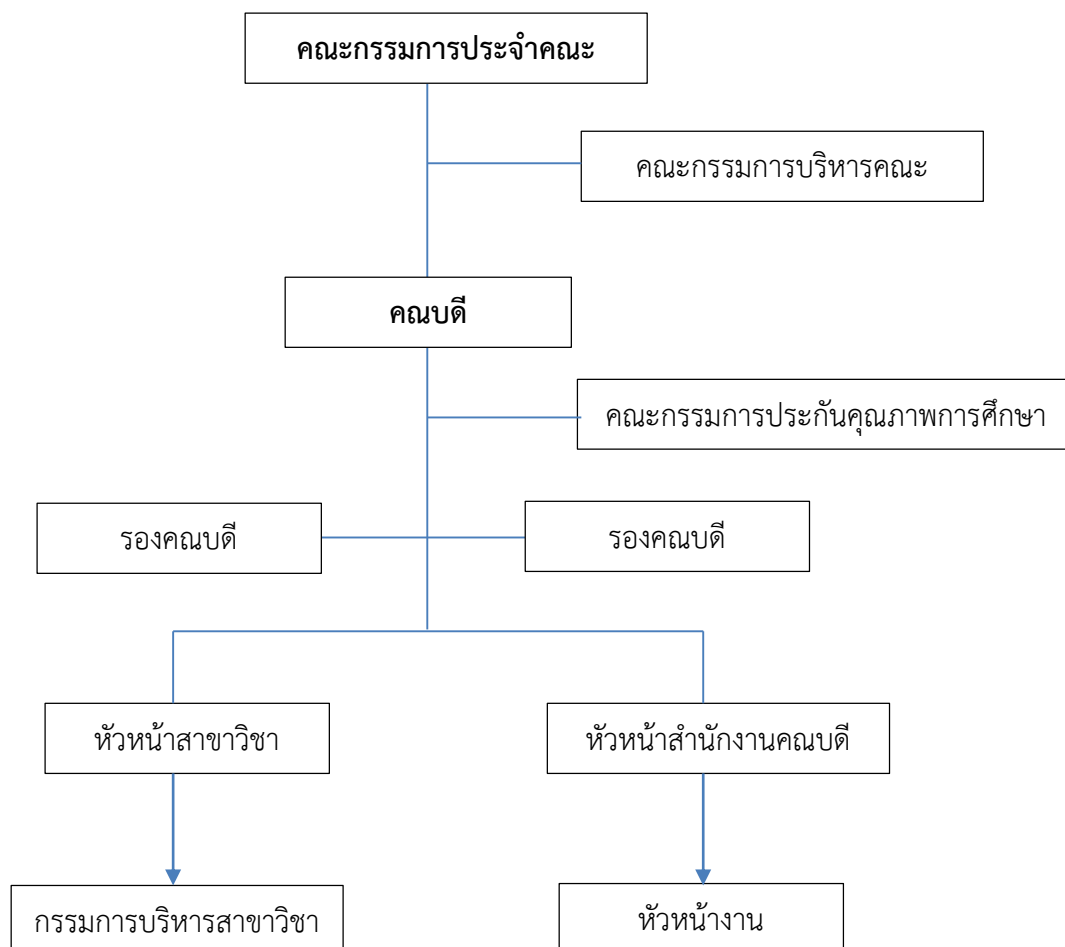
เป้าประสงค์ใหม่ เริ่มใช้ เดือนมีนาคม 2557 เป็นต้นมา

1. เพื่อผลิตบัณฑิตที่มีคุณภาพตามมาตรฐานคุณวุฒิอุดมศึกษาแห่งชาติและมาตรฐานวิชาชีพ
2. เพื่อสร้างองค์ความรู้และนวัตกรรมจากงานวิจัย เพื่อพัฒนาภูมิปัญญาท้องถิ่นสู่สากล
3. เพื่อเป็นแหล่งบูรณาการและถ่ายทอดองค์ความรู้ทางวิทยาศาสตร์และเทคโนโลยีเพื่อท้องถิ่น
4. เพื่อประยุกต์ใช้วิทยาศาสตร์และเทคโนโลยี เพื่อทำนุบำรุงศิลปวัฒนธรรม
5. เพื่อสนับสนุนและส่งเสริมพันธกิจของมหาวิทยาลัย

โครงสร้างองค์กร และโครงสร้างการบริหารงาน



โครงสร้างการบริหารงานของคณะวิทยาศาสตร์และเทคโนโลยี



หลักสูตรและสาขาวิชาที่เปิดสอน

หลักสูตรและสาขาวิชาทั้งหมดที่เปิดสอนในปีการศึกษา 2556 มีทั้งหมด 18 หลักสูตร 18 สาขาวิชา โดยจำแนกออกเป็นระดับการศึกษาปริญญาตรีจำนวน 15 สาขาวิชา ระดับปริญญาโท 3 สาขาวิชา

จำนวนนักศึกษา ปีการศึกษา 2556

คณะวิทยาศาสตร์และเทคโนโลยี มีนักศึกษาจำนวนทั้งสิ้น 3,763 คน จำแนกตามระดับการศึกษา ปริญญาตรีจำนวน 3,726 คน และระดับการศึกษาปริญญาโท จำนวน 37 คน

จำนวนอาจารย์ประจำ

คณะวิทยาศาสตร์และเทคโนโลยี มีอาจารย์ประจำทั้งหมด 144.5 คน ที่ปฏิบัติงานจริง จำนวน 127.5 คน และลาศึกษาต่อ จำนวน 17 คน โดยจำแนกตามคุณวุฒิและตำแหน่งทางวิชาการ ดังนี้

อาจารย์ประจำ จำแนกตามคุณวุฒิ

1. อาจารย์ประจำวุฒิ ปริญญาตรี	จำนวน	3	คน
2. อาจารย์ประจำวุฒิ ปริญญาโท	จำนวน	92.5	คน
3. อาจารย์ประจำวุฒิ ปริญญาเอก	จำนวน	49	คน

อาจารย์ประจำ จำแนกตามตำแหน่งทางวิชาการ ดังนี้

1. ตำแหน่งอาจารย์	จำนวน	115	คน
2. ตำแหน่งผู้ช่วยศาสตราจารย์	จำนวน	23	คน
3. ตำแหน่งรองศาสตราจารย์	จำนวน	6.5	คน
4. ตำแหน่งศาสตราจารย์	จำนวน	0	คน

จำนวนบุคลากรสายสนับสนุน

คณะวิทยาศาสตร์และเทคโนโลยี มีจำนวนบุคลากรสายสนับสนุนทั้งหมด 31 คน จำแนกตามประเภทบุคลากร ดังนี้

1. ข้าราชการ	จำนวน	1	คน
2. ลูกจ้างประจำ	จำนวน	2	คน
3. พนักงานมหาวิทยาลัย	จำนวน	27	คน
4. พนักงานราชการ	จำนวน	1	คน

4. วิธีประเมิน

4.1 การวางแผนและการประเมิน (ก่อน ระหว่าง และหลังการตรวจเยี่ยม)

วิธีการดำเนินการ

1. คณะกรรมการฯ ประชุมวางแผนการตรวจประเมินคุณภาพภายใน ก่อนดำเนินการประเมินคุณภาพภายใน (อ้างอิงภาคผนวก ก รายงานการประชุมวางแผนการตรวจประเมิน) เพื่อจัดแบ่งหน้าที่รับผิดชอบในการดำเนินการตรวจประเมินตามองค์ประกอบ ตัวบ่งชี้ คุณภาพ
2. คณะกรรมการฯ ศึกษาคู่มือการประกันคุณภาพการศึกษา รายงานผลการประเมินตนเอง (SAR: Self Assessment Report) และเอกสารที่เกี่ยวข้อง
3. คณะกรรมการฯ เยี่ยมชมหน่วยงาน พร้อมกับสัมภาษณ์ผู้บริหารในหน่วยงานต่างๆ
4. คณะกรรมการฯ รวบรวมข้อมูลเพิ่มเติมโดยการสัมภาษณ์ผู้บริหาร ผู้แทนบุคลากร และข้อมูลจากสื่ออื่นๆ เช่น อินเทอร์เน็ต เป็นต้น

5. คณะกรรมการฯ เปิดโอกาสให้บุคลากรส่งความเห็นเพิ่มเติม ผ่านทางจดหมายอิเล็กทรอนิกส์ถึงประธานกรรมการตรวจประเมินฯ โดยตรง
6. คณะกรรมการฯ ประชุมระดมความคิดเห็นเพื่อสรุปผลการตรวจประเมินคุณภาพการศึกษา
7. คณะกรรมการฯ รายงานผลการตรวจประเมินคุณภาพฯ ด้วยวาจาให้แก่ผู้บริหาร และบุคลากร พร้อมทั้งเปิดโอกาสให้คณะชี้แจงรายละเอียด ข้อมูลเพิ่มเติม กรณีที่มีความเห็นแตกต่างกับผลการประเมิน
8. คณะกรรมการฯ จัดทำรายงานการตรวจประเมินคุณภาพฯ เพื่อเสนอต่อมหาวิทยาลัย

4.2 วิธีการตรวจสอบความน่าเชื่อถือของข้อมูล

เพื่อให้ได้มาซึ่งข้อมูลที่มีความน่าเชื่อถือและความเที่ยงตรงของผลการประเมินคุณภาพภายในตามรายงานฉบับนี้ของ คณะวิทยาศาสตร์และเทคโนโลยี คณะกรรมการ จึงได้กำหนดเกณฑ์ในการตรวจประเมินคุณภาพภายใน โดยใช้เกณฑ์มาตรฐานตามองค์ประกอบและตัวชี้วัดที่กำหนดโดยสำนักงานคณะกรรมการการอุดมศึกษา (สกอ.) เกณฑ์การประเมินเป็น 5 ระดับคะแนน ดังนี้ดังต่อไปนี้

0.00 – 1.50	การดำเนินงานของสถาบัน	ต้องปรับปรุงเร่งด่วน
1.51 - 2.50	การดำเนินงานของสถาบัน	ต้องปรับปรุง
2.51 - 3.50	การดำเนินงานของสถาบัน	ระดับพอใช้
3.51 - 4.50	การดำเนินงานของสถาบัน	ระดับดี
4.51 – 5.00	การดำเนินงานของสถาบัน	ระดับดีมาก

5. ผลการประเมิน

5.1 รายงานตารางที่ ป.1 ผลการประเมินคุณภาพภายใน ตามตัวบ่งชี้ตามองค์ประกอบคุณภาพ

ชื่อคณะ / วิทยาลัย : คณะวิทยาศาสตร์และเทคโนโลยี						
ตัวบ่งชี้คุณภาพ	เป้าหมาย	ประเมินตนเอง				คะแนนประเมิน
		ผลการดำเนินงาน			คะแนนประเมิน	
		ตัวตั้ง	ผลลัพธ์			
		ตัวหาร	(% หรือสัดส่วน)			
ตัวบ่งชี้ 1.1	6 ข้อ	มีการดำเนินการ (1,2,3,4,5,6,7,8)		8	ข้อ	5.00
ตัวบ่งชี้ 2.1	5 ข้อ	มีการดำเนินการ (1,2)		2	ข้อ	2.00
ตัวบ่งชี้ 2.2	ร้อยละ 20	49		ร้อยละ 33.91		5.00
		144.5				
ตัวบ่งชี้ 2.3	ร้อยละ 35	30		ร้อยละ 20.76		1.73
		144.5				
ตัวบ่งชี้ 2.4	5 ข้อ	มีการดำเนินการ (1,2,3,4,5,6)		6	ข้อ	4.00
ตัวบ่งชี้ 2.5	7 ข้อ	มีการดำเนินการ (1,2,3,4,5,6,7)		7	ข้อ	5.00
ตัวบ่งชี้ 2.6	7 ข้อ	มีการดำเนินการ (1,3,4,5)		4	ข้อ	3.00
ตัวบ่งชี้ 2.7	5 ข้อ	มีการดำเนินการ (1,2,3,4,5)		5	ข้อ	5.00
ตัวบ่งชี้ 2.8	5 ข้อ	มีการดำเนินการ (1,2,3,4,5)		5	ข้อ	5.00
ตัวบ่งชี้ ๒.๑ สมศ ๑	ร้อยละ 70	316		ร้อยละ 70.38		3.52
		449				
ตัวบ่งชี้ ๒.๒ สมศ ๒	ร้อยละ 3.52	13238		ร้อยละ 3.98		3.98
		3326				
ตัวบ่งชี้ ๒.๓ สมศ ๓	ร้อยละ 30	8.75		ร้อยละ 41.66		5.00
		21				
ตัวบ่งชี้ ๒.๑๔ สมศ ๑๔	ร้อยละ 30	475		3.28		2.73
		145				
ตัวบ่งชี้ 3.1	7 ข้อ	มีการดำเนินการ (1,2,3,4,5,6,7)		7	ข้อ	5
ตัวบ่งชี้ 3.2	6 ข้อ	มีการดำเนินการ (1,2,3,4,5,6)		6	ข้อ	5

ชื่อคณะ / วิทยาลัย : คณะวิทยาศาสตร์และเทคโนโลยี

ตัวบ่งชี้คุณภาพ	เป้าหมาย	ประเมินตนเอง				คะแนน ประเมิน
		ผลการดำเนินงาน			คะแนน ประเมิน	
		ตัวตั้ง	ผลลัพธ์			
		ตัวหาร	(% หรือสัดส่วน)			
ตัวบ่งชี้ 4.1	8 ข้อ	มีการดำเนินการ (1,2,3,4,5,6,7,8)	8	ข้อ	5.00	
ตัวบ่งชี้ 4.2	5 ข้อ	มีการดำเนินการ (1,2,3,4,5)	5	ข้อ	5.00	
ตัวบ่งชี้ 4.3	30,000 บาท	กลุ่มสาขาวิชาวิทยาศาสตร์และเทคโนโลยี			0.88	
		2,136,530.40	18,339.32	1.53		
		116.5				
		กลุ่มสาขาวิทยาศาสตร์สุขภาพ				
		25,500	2,318.18	0.23		
		11				
ตัวบ่งชี้ ๔.๕ สมศ ๕	ร้อยละ 10	กลุ่มสาขาวิทยาศาสตร์และเทคโนโลยี			3.57	
		15.75	ร้อยละ 11.89	2.97		
		132.5				
		กลุ่มสาขาวิทยาศาสตร์สุขภาพ				
		2	ร้อยละ 16.67	4.17		
		12				
ตัวบ่งชี้ ๔.๖ สมศ ๖	ร้อยละ 10	12	ร้อยละ 8.28		2.07	
		144.5				
ตัวบ่งชี้ ๔.๗ สมศ ๗	ร้อยละ 5	1.00	ร้อยละ 0.69		0.35	
		144.5				
ตัวบ่งชี้ 5.1	5 ข้อ	มีการดำเนินการ (1,2,3,4,5)	5	ข้อ	5.00	
ตัวบ่งชี้ 5.2	5 ข้อ	มีการดำเนินการ (1,2,3,4,5)	5	ข้อ	5.00	
ตัวบ่งชี้ ๕.๘ สมศ ๘	ร้อยละ 15	6	ร้อยละ 75		5.00	
		8				
ตัวบ่งชี้ ๕.๙ สมศ ๙	5 ข้อ	มีการดำเนินการ (1,2,3,5)	4	ข้อ	4.00	
ตัวบ่งชี้ 6.1	6 ข้อ	มีการดำเนินการ (1,2,3,4,5)	5	ข้อ	5.00	

ชื่อคณะ / วิทยาลัย : คณะวิทยาศาสตร์และเทคโนโลยี						
ตัวบ่งชี้คุณภาพ	เป้าหมาย	ประเมินตนเอง				คะแนนประเมิน
		ผลการดำเนินงาน			คะแนน	
		ตัวตั้ง	ผลลัพธ์			
		ตัวหาร	(% หรือ สัดส่วน)			
ตัวบ่งชี้ ๖.๑๐ สมศ ๑๐	5 ข้อ	มีการดำเนินการ (1,2,3,4,5)		5	ข้อ	5.00
ตัวบ่งชี้ ๖.๑๐ สมศ ๑๑	5 ข้อ	มีการดำเนินการ (1,2,3,4,5)		5	ข้อ	5.00
ตัวบ่งชี้ 7.1	7 ข้อ	มีการดำเนินการ (1,2,3,4,5,6,7)		7	ข้อ	5.00
ตัวบ่งชี้ 7.2	5 ข้อ	มีการดำเนินการ (1,2,3,4,5)		5	ข้อ	5.00
ตัวบ่งชี้ 7.3	5 ข้อ	มีการดำเนินการ (1,2,3,4,5)		5	ข้อ	5.00
ตัวบ่งชี้ 7.4	5 ข้อ	มีการดำเนินการ (1,2,3,4,5,6)		6	ข้อ	5.00
ตัวบ่งชี้ ๗.๑๒ สมศ ๑๒	3.51 คะแนน	ประเมินเฉพาะสถาบัน				
ตัวบ่งชี้ ๗.๑๓ สมศ ๑๓	3.51 คะแนน	มีการดำเนินการ		5	คะแนน	5.00
ตัวบ่งชี้ 8.1	7 ข้อ	มีการดำเนินการ (1,2,3,4,5,6,7)		7	ข้อ	5.00
ตัวบ่งชี้ 9.1	7 ข้อ	มีการดำเนินการ (1,2,3,4,6,7,8)		7	ข้อ	4.00
ตัวบ่งชี้ ๙.๑๕ สมศ ๑๕	4.00 คะแนน	มีการดำเนินการ		4.37	คะแนน	4.37
คะแนนเฉลี่ย 9 องค์ประกอบ (23 ตัวบ่งชี้ สกอ.)						4.37
คะแนนเฉลี่ย 9 องค์ประกอบ (13 ตัวบ่งชี้ สมศ.)						3.82
รวมค่าคะแนนเฉลี่ยรวมทั้งหมด						4.17

5.2 รายงานตารางที่ ป.2 ผลการประเมินคุณภาพภายในตามองค์ประกอบคุณภาพ

องค์ประกอบ	จำนวนตัวบ่งชี้				ผลการประเมิน	สกอ.	สมศ
	Input	Process	Output	รวม			
1. ปรัชญา ปณิธาน วัตถุประสงค์ และแผนการ ดำเนินการ		5.00	-	5.00	ระดับดีมาก	5.00	-
2. การผลิตบัณฑิต	3.91	3.50	4.05	3.83	ระดับดี	3.84	3.81
3. กิจกรรมการพัฒนา นักศึกษา	-	5.00	-	5.00	ระดับดีมาก	5.00	-
4. การวิจัย	0.88	5.00	2.00	2.81	ระดับพอใช้	3.63	2.00
5. การบริการทางวิชาการแก่สังคม	-	5.00	4.50	4.75	ระดับดีมาก	5.00	4.50
6. การทำนุบำรุงศิลปะและ วัฒนธรรม	-	5.00	5.00	5.00	ระดับดีมาก	5.00	5.00
7. การบริหารและการจัดการ	-	5.00	5.00	5.00	ระดับดีมาก	5.00	5.00
8. การเงินและงบประมาณ	-	5.00	-	5.00	ระดับดีมาก	5.00	-
9. ระบบและกลไกการประกัน คุณภาพ	-	4.00	4.37	4.19	ระดับดี	4.00	4.37
รวม	3.15	4.61	3.90	4.17	ระดับดี	4.37	3.82
ผลการประเมิน	ระดับ พอใช้	ระดับ ดีมาก	ระดับ ดี				

5.3 รายงานตารางที่ ป.3 ผลการประเมินคุณภาพภายใน ตามมาตรฐานการอุดมศึกษา

มาตรฐานการอุดมศึกษา	จำนวนตัวบ่งชี้				ผลการประเมิน
	Input	Process	Output	รวม	
1. มาตรฐานด้านคุณภาพบัณฑิต	-	-	4.37	4.37	ระดับดี
2. มาตรฐานด้านการบริหารจัดการอุดมศึกษา					
ก. มาตรฐานด้านธรรมาภิบาลของการบริหารการอุดมศึกษา	-	4.71	5.00	4.75	ระดับดีมาก
ข. มาตรฐานด้านพันธกิจของการบริหารการอุดมศึกษา	3.15	4.44	4.35	4.14	ระดับดี
3. มาตรฐานด้านการสร้างและพัฒนาสังคมฐานความรู้	-	5.00	2.00	4.07	ระดับดี
รวม	3.15	4.61	3.90	4.17	ระดับดี
ผลการประเมิน	ระดับพอใช้	ระดับดีมาก	ระดับดี		

5.4 รายงานตารางที่ ป.4 ผลการประเมินคุณภาพภายใน ตามมุมมองด้านการบริหารจัดการ

มุมมองด้านการบริหารจัดการ	จำนวนตัวบ่งชี้				ผลการประเมิน
	Input	Process	output	รวม	
1. ด้านนักศึกษาและผู้มีส่วนได้ส่วนเสีย	-	4.67	4.42	4.54	ระดับดีมาก
2. ด้านกระบวนการภายใน	5.00	4.44	4.84	4.60	ระดับดีมาก
3. ด้านการเงิน	0.88	5.00	-	2.94	ระดับพอใช้
4. ด้านบุคลากรการเรียนรู้และนวัตกรรม	3.37	5.00	2.18	3.18	ระดับพอใช้
รวม	3.15	4.61	3.90	4.17	ระดับดี
ผลการประเมิน	ระดับพอใช้	ระดับดีมาก	ระดับดี		

5.5 รายงานตารางที่ ป.5 ผลการประเมินคุณภาพภายใน ตามมาตรฐานสถาบันอุดมศึกษา

มาตรฐานสถาบันอุดมศึกษา	จำนวนตัวบ่งชี้				ผลการประเมิน
	Input	Process	Output	รวม	
1. มาตรฐานด้านศักยภาพและความพร้อมในการจัดการศึกษา					
(1) ด้านกายภาพ	5.00	-	-	5.00	ระดับดีมาก
(2) ด้านวิชาการ	3.37	3.00	2.73	3.08	ระดับพอใช้
(3) ด้านการเงิน	-	5.00	-	5.00	ระดับดีมาก
(4) ด้านการบริหารจัดการ	-	4.83	4.69	4.80	ระดับดีมาก
เฉลี่ยรวมทุกตัวบ่งชี้ของมาตรฐานที่ 1	3.91	4.30	4.03	4.18	ระดับดี
2. มาตรฐานด้านการดำเนินการตามภารกิจของสถาบันอุดมศึกษา					
(1) ด้านการผลิตบัณฑิต	-	5.00	4.37	4.64	ระดับดีมาก
(2) ด้านการวิจัย	0.88	5.00	2.00	2.81	ระดับพอใช้
(3) ด้านการให้บริการทางวิชาการแก่สังคม	-	5.00	4.50	4.75	ระดับดีมาก
(4) ด้านการทำนุบำรุงศิลปะและวัฒนธรรม	-	5.00	5.00	5.00	ระดับดีมาก
เฉลี่ยรวมทุกตัวบ่งชี้ของมาตรฐานที่ 2	0.88	5.00	4.25	4.17	ระดับดี
รวม	3.15	4.61	3.90	4.17	ระดับดี
ผลการประเมิน	ระดับพอใช้	ระดับดีมาก	ระดับดี		

5.6 ข้อเสนอแนะในการปรับปรุงตามรายองค์ประกอบคุณภาพ

องค์ประกอบที่ 1 ปรัชญา ปณิธาน วัตถุประสงค์ และแผนดำเนินการ

จุดแข็ง

ผู้บริหารตระหนักและให้ความสำคัญกับกระบวนการจัดทำและทบทวนแผน และเปิดโอกาสให้คณาจารย์และบุคลากรมีส่วนร่วมในการปรับปรุงแผน ซึ่งเป็นกลไกที่ดีที่จะส่งผลให้คณะสามารถดำเนินการบรรลุเป้าหมายที่วางไว้ได้

แนวทางเสริมจุดแข็ง

1. ควรกำหนดตัวบ่งชี้หลัก (Key Performance Indicator) ที่ท้าทายต่อความสำเร็จของคณะ เพื่อให้สามารถประเมินความสำเร็จของการบรรลุวิสัยทัศน์ได้อย่างเป็นรูปธรรม และใช้เป็นกลไกในการสื่อสารและถ่ายทอดสู่การปฏิบัติ และสร้างความเข้าใจถึงเป้าหมายของวิสัยทัศน์ให้คณาจารย์และบุคลากรรับทราบอย่างชัดเจนว่าการที่คณะจะบรรลุวิสัยทัศน์ตามที่กำหนดนั้นจะพิจารณาจากตัวบ่งชี้ใดเป็นหลัก
2. ควรกำหนดกรอบระยะเวลาในจัดทำแผนปฏิบัติการประจำปี ให้แล้วเสร็จก่อนเริ่มปีงบประมาณ (ก่อนตุลาคม) เพื่อให้มีระยะเวลาในการขับเคลื่อนแผนปฏิบัติการประจำปีให้บรรลุเป้าหมายตามที่ตั้งไว้
3. ในการจัดทำแผนปฏิบัติการประจำปี ควรเชื่อมโยงไปยังกลยุทธ์ที่กำหนดไว้ในแผนยุทธศาสตร์ของคณะ เพื่อสะท้อนให้เห็นถึงการถ่ายทอดกลยุทธ์สู่การปฏิบัติอย่างเป็นรูปธรรม
4. ควรติดตามการบรรลุเป้าหมายของตัวบ่งชี้ในแผนกลยุทธ์ ควบคู่ไปกับการติดตามการบรรลุเป้าหมายของตัวบ่งชี้ในแผนปฏิบัติการประจำปีอย่างสม่ำเสมอ และนำผลการประเมินมาประกอบการพิจารณาทบทวนกลยุทธ์ และเป้าหมายตัวบ่งชี้ให้มีความเหมาะสมมากยิ่งขึ้น โดยการกำหนดเป้าหมายของตัวบ่งชี้อาจพิจารณาจากผลการดำเนินงานในปีที่ผ่านมา/ผลงานเฉลี่ย 3 ปี ย้อนหลัง/เป้าหมายจากนโยบายของผู้บริหาร/เป้าหมายร่วมจากผู้ปฏิบัติ ทั้งนี้ การตั้งเป้าหมายควรสูงกว่ามาตรฐานการทำงานที่เคยปฏิบัติ แต่ไม่ควรสูงเกินไปจนไม่สามารถปฏิบัติได้จริงเพื่อนำไปสู่การพัฒนาคณะ
5. ควรค้นหาสมรรถนะหลักขององค์กร (core competencies) ว่าองค์กรเก่ง/เชี่ยวชาญเรื่องใด และนำความเก่ง/ความเชี่ยวชาญนั้นไปวางแผนกลยุทธ์เพื่อขับเคลื่อนองค์กรสู่ความเป็นเลิศต่อไป
6. ควรนำผลจากการวิเคราะห์ความเสี่ยง มาเชื่อมโยงและบูรณาการเข้ากับกระบวนการจัดทำแผน เพื่อให้การบริหารความเสี่ยงเป็นส่วนหนึ่งของการปฏิบัติงานตามแผนปฏิบัติการประจำปี

องค์ประกอบที่ 2 การผลิตบัณฑิต

จุดแข็ง

มีระบบในการส่งเสริมให้อาจารย์ขอกำหนดตำแหน่งทางวิชาการ โดยสร้างระบบพี่เลี้ยงเพื่อให้คำแนะนำแก่คณาจารย์เป็นรายบุคคล

แนวทางเสริมจุดแข็ง

1. ส่งเสริมระบบพี่เลี้ยงอาจารย์ทั้งด้านการเรียนการสอนและด้านการวิจัย ให้มีความเข้มแข็งยิ่งขึ้น และทำให้แผนพัฒนาเป็นรายบุคคล ซึ่งจะช่วยกระตุ้นให้อาจารย์ขอกำหนดตำแหน่งทางวิชาการมากยิ่งขึ้น
2. ควรมีการสำรวจคุณลักษณะบัณฑิตที่พึงประสงค์ควบคู่ไปกับการประเมินความพึงพอใจของผู้ใช้บัณฑิตตามกรอบ TQF เป็นประจำทุกปี เพื่อเป็นข้อมูลสำหรับการปรับปรุงหลักสูตร/การจัดการเรียนการสอน ให้สอดคล้องกับความต้องการของผู้ใช้บัณฑิตมากยิ่งขึ้น
3. ควรทบทวนการกำหนดตัวบ่งชี้ความสำเร็จของกิจกรรมเสริมสร้างคุณธรรม จริยธรรมให้สามารถสะท้อนถึงผลลัพธ์ของการเสริมสร้างคุณธรรม จริยธรรมแก่นักศึกษา เพิ่มเติมจากการประเมินในประเด็นของจำนวนนักศึกษาที่สนใจเข้าร่วมกิจกรรม การดำเนินโครงการแล้วเสร็จภายในระยะเวลาที่กำหนด ร้อยละของงบประมาณที่เบิกจ่าย
4. ควรนำผลจากการสำรวจภาวะการปฏิบัติงานทำของบัณฑิต มาวิเคราะห์เป็นรายหลักสูตร เพื่อให้สามารถใช้เป็นข้อมูลในการวางแผนส่งเสริมและสร้างคุณค่าเพิ่มให้แก่บัณฑิตได้อย่างชัดเจนต่อไป
5. ควรส่งเสริมให้นักศึกษาระดับปริญญาโท ดีพิมพ์เผยแพร่ผลงานวิชาการในวารสารที่มีค่าน้ำหนักสูงขึ้น

จุดที่ควรพัฒนา

1. ขาดการประเมินสิ่งสนับสนุนการเรียนรู้รายวิชาต่างๆ
2. การพัฒนา/ปรับปรุงการจัดการเรียนการสอนจากผลการประเมิน ยังไม่สมบูรณ์

ข้อเสนอแนะ

1. ควรกำหนดให้การสิ่งสนับสนุนการเรียนรู้ให้เป็นส่วนหนึ่งของการประเมินรายวิชาหรือประเมินผู้สอน
2. ควรแสดงให้เห็นถึงความเชื่อมโยงของการพัฒนา/ปรับปรุงการจัดการเรียนการสอนจากผลการประเมินรายวิชา

องค์ประกอบที่ 3 กิจกรรมการพัฒนานักศึกษา

ข้อเสนอแนะ

1. ควรขยายกิจกรรมเพื่อพัฒนาความรู้และประสบการณ์ให้แก่ศิษย์เก่า ให้ครอบคลุมสาขาวิชาต่างๆ ให้มากยิ่งขึ้น
2. ในการประเมินความพึงพอใจในการให้บริการให้คำปรึกษาแนะแนว ข้อมูลข่าวสาร และการจัดกิจกรรม เพื่อพัฒนาประสบการณ์ในการพัฒนาวิชาการและวิชาชีพ ควรเพิ่มจำนวนนักศึกษา กลุ่มตัวอย่างที่จะประเมินให้เป็นไปตามหลักสถิติ และควรเป็นตัวแทนที่ครอบคลุมจากทุกสาขาวิชา

องค์ประกอบที่ 4 การวิจัย

จุดแข็ง

1. มีการยื่นจดสิทธิบัตรของอาจารย์ประจำหลักสูตรคหกรรมศาสตร์ จำนวน 1 เรื่อง
2. ผลงานวิจัยสามารถตอบสนองความต้องการของชุมชนอย่างแท้จริง และนำไปใช้ประโยชน์อย่างเป็นรูปธรรม สำหรับหลายหน่วยงาน

แนวทางเสริมจุดแข็ง

1. ควรประเมินผลสำเร็จของการให้ทุนวิจัยภายในคณะหรือมหาวิทยาลัย ทั้งในประเด็นคุณภาพของผลงานวิจัยและอาจารย์สามารถแสวงหาทุนวิจัยจากแหล่งทุนภายนอกได้ในโอกาสต่อมา
2. ควรประชาสัมพันธ์และเผยแพร่องค์ความรู้งานวิจัยที่ได้จากการสังเคราะห์เพื่อการใช้ประโยชน์สู่สาธารณชนในช่องทางที่หลากหลายมากขึ้น และเหมาะสมกับกลุ่มเป้าหมาย เช่น หนังสือพิมพ์ วารสารประชาสัมพันธ์ของมหาวิทยาลัย และจัดทำเป็นรูปเล่มเพื่อเผยแพร่ให้ชุมชน เป็นต้น
3. คณะควรกำหนดโจทย์วิจัยในลักษณะสหวิทยาการ เพื่อพัฒนาเชิงพื้นที่ชุมชนอย่างยั่งยืนจนเกิดผลกระทบที่เป็นประโยชน์ต่อชุมชนและทำให้ชุมชนเข้มแข็ง
4. ส่งเสริมให้คณาจารย์ที่สอนระดับบัณฑิตศึกษา ควรทำวิจัยเพิ่มมากขึ้นเพราะการจัดการเรียนการสอนในระดับนี้ ต้องใช้ศาสตร์ในการสร้างองค์ความรู้ใหม่ๆ

จุดที่ควรพัฒนา

อาจารย์ที่ทำวิจัยยังมีจำนวนน้อย

ข้อเสนอแนะ

1. ควรกระตุ้นให้มีจำนวนอาจารย์ที่ทำงานวิจัยเพิ่มมากขึ้น โดยเฉพาะสาขาวิชาที่ยังไม่มีผลงานวิจัยในปีที่ผ่านมา
2. คณะกรรมการด้านวิจัยควรมีกิจกรรมในเชิงรุกที่สร้างบรรยากาศในการกระตุ้นให้คณาจารย์ทำวิจัยมากขึ้น โดยการให้ความรู้ลงไปในพื้นที่ของสาขาวิชาโดยตรง
3. ควรผลักดันและสร้างแรงจูงใจให้อาจารย์ที่มีผลงานวิจัยเด่นให้ตีพิมพ์เผยแพร่บทความวิจัยหรือบทความวิชาการในวารสารวิชาการระดับนานาชาติที่ปรากฏในฐานข้อมูลระดับนานาชาติตามประกาศ ก.พ.อ.

องค์ประกอบที่ 5 การบริการทางวิชาการแก่สังคม

จุดแข็ง

คณะมีนโยบายในการส่งเสริมและผลักดันให้มีการทำกิจกรรมบริการวิชาที่บูรณาการกับการเรียนการสอนและการวิจัยที่ชัดเจน

แนวทางเสริมจุดแข็ง

1. ควรมีการบูรณาการการบริการวิชาการจากศาสตร์ในสาขาวิชาต่างๆ เพื่อสามารถต่อยอดองค์ความรู้ให้เกิดงานวิจัย
2. ส่งเสริมให้เกิดกระบวนการในการถ่ายทอดความรู้ที่ได้จากการบริการวิชาการให้กับบุคลากรภายในและผู้เรียนอย่างเป็นระบบ

องค์ประกอบที่ 6 การทำนุบำรุงศิลปะและวัฒนธรรม

จุดที่ควรพัฒนา

การบูรณาการงานด้านการทำนุบำรุงศิลปะและวัฒนธรรม กับการจัดการเรียนการสอนและกิจกรรมนักศึกษา ยังไม่ครอบคลุมทุกสาขาวิชา

ข้อเสนอแนะ

1. ควรกำหนดนโยบายและแนวทางการบูรณาการงานด้านการทำนุบำรุงศิลปะและวัฒนธรรม กับการจัดการเรียนการสอนและกิจกรรมนักศึกษาให้ชัดเจน

- ส่งเสริมให้มีการจัดกิจกรรมการมีส่วนร่วมของบุคลากรของคณะมากขึ้น ทั้ง คณาจารย์ เจ้าหน้าที่ นักศึกษา ในการจัดกิจกรรมที่สร้างวัฒนธรรมร่วมกัน

องค์ประกอบที่ 7 การบริหารและการจัดการ

จุดแข็ง

- ทีมผู้บริหารมีความมุ่งมั่นที่จะผลักดันให้คณะบรรลุเป้าหมายทุกด้านตามพันธกิจ โดยมีการสนับสนุนส่งเสริมการดำเนินการทุกด้านอย่างชัดเจน
- คณาจารย์และบุคลากรมีความผูกพันที่ดีต่อองค์กร ซึ่งเป็นปัจจัยที่จะช่วยส่งเสริมให้คณะมีพัฒนาการอย่างยั่งยืนต่อไป
- คณาจารย์และบุคลากรสายสนับสนุน มีความตั้งใจและทุ่มเทในการปฏิบัติงาน และได้รับโอกาสในการพัฒนาตนเอง เพื่อความก้าวหน้าอย่างทั่วถึง

แนวทางเสริมจุดแข็ง

- สร้างกลไกในการเชื่อมโยงบุคลากรในแต่ละ generation ให้รวมกันเป็นหนึ่งเดียว เพิ่มกิจกรรมสร้างความสัมพันธ์ระหว่างคนใน generation ต่างๆ ให้มากยิ่งขึ้นทั้งกิจกรรมที่เป็นทางการและไม่เป็นทางการ เพื่อหล่อหลอมคนในองค์กรให้เป็นหนึ่งเดียว
- สร้างระบบพี่เลี้ยง (mentor) ให้เข้มแข็งยิ่งขึ้น เพื่อถ่ายทอดประสบการณ์และเสริมสร้างทัศนคติที่ดีต่อการปฏิบัติงาน
- ควรมีการจัดการความรู้จากคณาจารย์และบุคลากรที่จะเกษียณอายุ โดยกำหนดประเด็นที่มีความสอดคล้องกับการบรรลุความเป็นเลิศในแต่ละพันธกิจ

องค์ประกอบที่ 8 การเงินและงบประมาณ

ข้อเสนอแนะ

- คณะควรวางแผนกลยุทธ์ทางการเงินที่ครอบคลุมทั้งแผนการลดรายจ่าย และการเพิ่มรายได้ของคณะ ในรูปแบบต่างๆ โดยแผนการเพิ่มรายได้ควรเป็นแผนที่สอดคล้องกับศักยภาพและความเชี่ยวชาญของคณาจารย์
- ควรมีการทบทวนและประเมินแผนกลยุทธ์ทางการเงินควบคู่ไปกับแผนยุทธศาสตร์ของคณะอย่างต่อเนื่อง และประเมินความต้องการของทรัพยากร/งบประมาณที่ต้องจัดหาสำหรับการดำเนินการตามกลยุทธ์แต่ละกลยุทธ์ เพื่อผลักดันให้การดำเนินการตามกลยุทธ์นั้นเกิดผลสำเร็จ โดยกำหนดที่มาของ

เงินทุนที่ต้องการใช้ว่าจะมาจากแหล่งทุนใดบ้าง เพื่อให้แผนกลยุทธ์ทางการเงิน สะท้อนให้เห็นถึงความพร้อมในการผลักดันแผนยุทธศาสตร์ของคณะให้บรรลุตามวิสัยทัศน์ได้

องค์ประกอบที่ 9 ระบบและกลไกการประกันคุณภาพ

จุดแข็ง

ผู้บริหาร คณาจารย์ และบุคลากร ให้ความร่วมมือในการดำเนินการประกันคุณภาพการศึกษาอย่างเข้มแข็ง และมีแผนสำหรับการนำเกณฑ์การประกันคุณภาพไปใช้เป็นเครื่องมือในการพัฒนางานประจำตามพันธกิจ

แนวทางเสริมจุดแข็ง

1. ส่งเสริมให้คณาจารย์ บุคลากร และนักศึกษา มีส่วนร่วมในการนำแนวปฏิบัติตามเกณฑ์มาตรฐานของตัวบ่งชี้มาใช้ในการพัฒนาการทำงานประจำในทุกๆ ด้าน เพื่อให้การประกันคุณภาพการศึกษาเป็นส่วนหนึ่งของการปฏิบัติงานประจำอย่างแท้จริง
2. พิจารณาประเมินตนเองตามแนวทางของเกณฑ์คุณภาพการศึกษาเพื่อการดำเนินการที่เป็นเลิศ (EdPEX) เพื่อค้นหาโอกาสในการพัฒนาการบริหารจัดการของคณะให้มีความเข้มแข็งและยั่งยืนต่อไป

จุดที่ควรพัฒนา

ขาดการสรุปเปรียบเทียบผลของการดำเนินงานของตัวบ่งชี้ตามแผนยุทธศาสตร์ ปีงบประมาณ 2555 และ 2556

ข้อเสนอแนะ

ควรนำข้อมูลผลการดำเนินงานของตัวบ่งชี้ตามแผนยุทธศาสตร์มาเปรียบเทียบกันเป็นรายตัวบ่งชี้ เพื่อสะท้อนให้เห็นพัฒนาของแต่ละตัวบ่งชี้

5.7 ข้อสรุปตามองค์ประกอบคุณภาพ (ตาราง ป.2)

จากการประเมินคุณภาพตามองค์ประกอบคุณภาพทั้ง 9 องค์ประกอบ พบว่า องค์ประกอบที่มีผลการดำเนินงานอยู่ในระดับดีมาก จำนวน 6 องค์ประกอบ คือ องค์ประกอบที่ 1 ปรัชญา ปณิธาน วัตถุประสงค์ และแผนดำเนินการ องค์ประกอบที่ 3 กิจกรรมการพัฒนานักศึกษา องค์ประกอบที่ 5 การบริการทางวิชาการแก่สังคม องค์ประกอบที่ 6 การทำนุบำรุงศิลปะและวัฒนธรรม องค์ประกอบที่ 7 การบริหารและการจัดการ และองค์ประกอบที่ 8 การเงินและงบประมาณ โดยมีค่าเฉลี่ยคะแนนเท่ากับ 5.00 5.00 4.75 5.00 5.00 5.00 ตามลำดับ รองลงมา คือ องค์ประกอบที่มีผลการดำเนินงานอยู่ในระดับดี จำนวน 2 องค์ประกอบ ได้แก่ องค์ประกอบที่ 2 การผลิตบัณฑิต และ

องค์ประกอบที่ 9 ระบบและกลไกการประกันคุณภาพ โดยมีค่าเฉลี่ยคะแนนเท่ากับ 3.83 และ 4.19 ตามลำดับ ส่วนองค์ประกอบที่มีผลการดำเนินงานอยู่ในระดับพอใช้ จำนวน 1 องค์ประกอบ ได้แก่ องค์ประกอบที่ 4 การวิจัย ค่าเฉลี่ยคะแนนเท่ากับ 2.81

การดำเนินงานในภาพรวมของคณะวิทยาศาสตร์และเทคโนโลยี มีผลการดำเนินงานใน **ระดับดี** โดยมีค่าเฉลี่ยคะแนนเท่ากับ 4.17 จากคะแนนเต็ม 5.00 คะแนน เมื่อจำแนกตามมุมมองคุณภาพ พบว่า ด้านกระบวนการมีผลการดำเนินงานอยู่ในระดับดีมาก มีค่าคะแนนเฉลี่ยเท่ากับ 4.61 รองลงมา คือ ด้านผลผลิตหรือผลลัพธ์จากการดำเนินงาน ซึ่งมีผลการดำเนินงานอยู่ในระดับดี ค่าคะแนนเฉลี่ยเท่ากับ 3.90 และปัจจัยนำเข้า ผลการดำเนินงานอยู่ในระดับพอใช้ ค่าคะแนนเฉลี่ยเท่ากับ 3.15

5.8 ข้อสรุปตามมาตรฐานการอุดมศึกษา (ตาราง ป.3)

ผลการประเมินตามมาตรฐานการอุดมศึกษาของคณะวิทยาศาสตร์และเทคโนโลยี พบว่า มาตรฐานด้านคุณภาพบัณฑิต มีผลการดำเนินงานอยู่ในระดับดี มีค่าคะแนนเฉลี่ยเท่า 4.37 ส่วนมาตรฐานด้านการบริหารจัดการอุดมศึกษา ในหัวข้อย่อย ด้านธรรมาภิบาลของการบริหารการอุดมศึกษา อยู่ในระดับดีมาก มีค่าคะแนนเฉลี่ยเท่ากับ 4.75 และด้านพันธกิจของการบริหารจัดการอุดมศึกษา อยู่ในระดับดี ค่าคะแนนเฉลี่ย 4.14 ส่วนมาตรฐานด้านการสร้างและพัฒนาสังคมฐานความรู้ ผลการดำเนินงานอยู่ในระดับดี ค่าคะแนนเฉลี่ยเท่ากับ 4.07 ภาพรวมทุกด้านของมาตรฐานคุณภาพอุดมศึกษามีผลการดำเนินงานอยู่ในระดับดี ค่าคะแนนเฉลี่ย 4.17

5.9 ข้อสรุปตามมุมมองด้านการบริหารจัดการ (ตาราง ป.4)

ผลการประเมินตามมุมมองด้านการบริหารจัดการของคณะวิทยาศาสตร์และเทคโนโลยี พบว่า คณะวิทยาศาสตร์และเทคโนโลยี มีผลการดำเนินงานอยู่ในระดับดีมาก จำนวน 2 ด้าน คือ ด้านนักศึกษาและผู้มีส่วนได้ส่วนเสีย และด้านกระบวนการภายใน มีค่าคะแนนเฉลี่ยเท่ากับ 4.54 และ 4.60 รองลงมามีผลการดำเนินงานอยู่ในระดับพอใช้ ได้แก่ ด้านการเงิน และด้านบุคลากรการเรียนรู้และนวัตกรรม มีค่าคะแนนเฉลี่ยเท่ากับ 2.94 และ 3.18 เรียงตามลำดับ

5.10 ข้อสรุปตามมุมมองด้านมาตรฐานสถาบันอุดมศึกษา (ตาราง ป.5)

ผลการประเมินตามมุมมองมาตรฐานสถาบันอุดมศึกษาของคณะวิทยาศาสตร์และเทคโนโลยี พบว่า คณะมีผลการดำเนินงานตามมาตรฐานด้านศักยภาพและความพร้อมในการจัดการศึกษา อยู่ในระดับดี โดยมีค่าคะแนนเฉลี่ยเท่ากับ 4.18 และเมื่อจำแนกผลออกเป็นด้าน พบว่า ด้านที่มีผลการดำเนินงานอยู่ในระดับดีมาก มีจำนวน 3 ด้าน ได้แก่ ด้านกายภาพ ด้านการเงิน และด้านการบริหารจัดการ มีค่าคะแนนเฉลี่ยเท่ากับ 5.00 5.00 และ 4.80 รองลงมาคือด้านวิชาการ มีผลดำเนินงาน อยู่ในระดับพอใช้ มีค่าคะแนนเฉลี่ยเท่ากับ 3.08 สำหรับการดำเนินงานตามมาตรฐานด้านการดำเนินงานตามภารกิจของสถาบันอุดมศึกษา ผลการดำเนินงานอยู่ในระดับดี ค่าคะแนนเฉลี่ยเท่ากับ 4.17 หากจำแนกออกเป็นด้าน พบว่า ด้านการทํานุบำรุงศิลปะและวัฒนธรรม และด้าน

การให้บริการทางวิชาการแก่สังคม และด้านการผลิตบัณฑิต มีผลการดำเนินงานอยู่ในระดับดีมาก ค่าคะแนนเฉลี่ยเท่ากับ 5.00 4.75 และ 4.64 ตามลำดับ ส่วนผลการดำเนินงานด้านการวิจัย มีผลการดำเนินงานอยู่ในระดับพอใช้ มีค่าคะแนนเฉลี่ยเท่ากับ 2.81

ภาคผนวก

การกำหนดผู้รับผิดชอบประเมินรายตัวบ่งชี้ การประเมินคุณภาพภายใน
คณะวิทยาศาสตร์และเทคโนโลยี และคณะมนุษยศาสตร์และสังคมศาสตร์
ประจำปีการศึกษา 2556 ระหว่างวันที่ 8 และ 10 กรกฎาคม พ.ศ.2557

คณะกรรมการผู้รับผิดชอบ	องค์ประกอบ
<p>รศ.อุษณีย์ คำประกอบ (ประธานกรรมการ) และ อ. ดร.ยุวลักษณ์ จิวะกิตาการ</p>	<p>องค์ประกอบที่ 1 ปรัชญา ปณิธาน วัตถุประสงค์ และแผนดำเนินการ ตัวบ่งชี้ที่ 1.1 องค์ประกอบที่ 3 กิจกรรมการพัฒนาการศึกษา ตัวบ่งชี้ที่ 3.1, 3.2 องค์ประกอบที่ 7 การบริหารและการจัดการ ตัวบ่งชี้ที่ 7.1, 7.2, 7.3, 7.4, และ ๗.๑๓ (สมศ.๑๓) องค์ประกอบที่ 8 การเงินและงบประมาณ ตัวบ่งชี้ที่ 8.1 องค์ประกอบที่ 9 ระบบและกลไกการประกันคุณภาพการศึกษา ตัวบ่งชี้ที่ 9.1 และ ๙.๑๕ (สมศ.๑๕)</p>
<p>อ.มาลี คงวรรณนิติ</p>	<p>องค์ประกอบที่ 2 การผลิตบัณฑิต ตัวบ่งชี้ที่ 2.1, 2.2, 2.3, 2.4, 2.5, 2.6, 2.7, 2.8, ๒.๑ (สมศ.๑), ๒.๒ (สมศ.๒), ๒.๓ (สมศ.๓), ๒.๑๔ (สมศ.๑๔)</p>
<p>อ.พิเชษฐ ทานิล และ คุณพินา จันทะแก้ว</p>	<p>องค์ประกอบที่ 4 การวิจัย ตัวบ่งชี้ที่ 4.1, 4.2, 4.3, ๔.๕ (สมศ.๕), ๔.๖ (สมศ.๖) และ ๔.๗ (สมศ.๗) องค์ประกอบที่ 5 การบริการทางวิชาการแก่สังคม ตัวบ่งชี้ที่ 5.1, 5.2, ๕.๘ (สมศ.๘) และ ๕.๙ (สมศ.๙) องค์ประกอบที่ 6 การทำนุบำรุงศิลปะ และวัฒนธรรม ตัวบ่งชี้ที่ 6.1, ๖.๑๐ (สมศ.๑๐) และ ๖.๑๑ (สมศ.๑๑)</p>

ภาพประกอบการประเมินคุณภาพการศึกษาภายใน คณะวิทยาศาสตร์
ประจำปีการศึกษา 2566 มหาวิทยาลัยราชภัฏเชียงใหม่



คณะกรรมการผู้ประเมิน



คณะกรรมการผู้ประเมิน



กล่าวต้อนรับคณะกรรมการ



ประธานคณะกรรมการตรวจสอบเอกสาร



คณะกรรมการตรวจสอบเอกสาร



คณะกรรมการตรวจสอบเอกสาร



คณะกรรมการสัมภาษณ์ผู้เข้าร่วมการประเมิน



คณะกรรมการตรวจสอบเอกสาร



คณะกรรมการสัมภาษณ์



คณะกรรมการสัมภาษณ์



คณะกรรมการสัมภาษณ์



คณะกรรมการสัมภาษณ์



ประธานคณะกรรมการสรุปผลการตรวจประเมิน



คณะกรรมการร่วมสรุปผลการตรวจประเมิน



ผู้เข้าร่วมรับฟังผลการประเมิน



ผู้เข้าร่วมรับฟังผลการประเมิน