


รายงานผลการตรวจประเมินคุณภาพการศึกษาภายใน  
วิทยาลัยนานาชาติ มหาวิทยาลัยราชภัฏเชียงใหม่  
ประจำปีการศึกษา 2556  
ระหว่างวันที่ 8-10 กรกฎาคม พ.ศ.2557


โดย คณะกรรมการตรวจประเมินคุณภาพการศึกษาภายใน

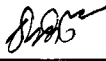
- |                       |              |                            |
|-----------------------|--------------|----------------------------|
| 1. รองศาสตราจารย์อาคม | กาญจนประโชติ | ประธานกรรมการ              |
| 2. อาจารย์เฉลิมชนม์   | วราหลิน      | กรรมการ                    |
| 3. อาจารย์ธันต์ถา     | กรพิทักษ์    | กรรมการ                    |
| 4. อาจารย์เชาวลิต     | เต็มปวน      | กรรมการ                    |
| 5. นายพีรวัฒน์        | เมืองชื่น    | ผู้ช่วยกรรมการและเลขานุการ |
| 6. นางกัญชลี          | หมุ่ฝัน      | ผู้ช่วยกรรมการและเลขานุการ |

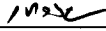
เสนอต่อ  
มหาวิทยาลัยราชภัฏเชียงใหม่

การรับรองรายงานผลการประเมินคุณภาพภายใน  
วิทยาลัยนานาชาติ มหาวิทยาลัยราชภัฏเชียงใหม่  
ประจำปีการศึกษา 2556


ลงนาม  ประธานกรรมการประเมินคุณภาพภายใน  
(รองศาสตราจารย์อาคม กาญจนประโชติ)

ลงนาม  กรรมการประเมินคุณภาพภายใน  
(อาจารย์เฉลิมชนม์ วราหลิน)

ลงนาม  กรรมการประเมินคุณภาพภายใน  
(อาจารย์ธนต์ตา กรพิทักษ์)

ลงนาม  กรรมการประเมินคุณภาพภายใน  
(อาจารย์เซาวลิต เต็มปวน)

ลงนาม  ผู้ช่วยกรรมการและเลขานุการ  
(นายพีรวัฒน์ เมืองชื่น)

ลงนาม  ผู้ช่วยกรรมการและเลขานุการ  
(นางกัญชลี หมูฝั้น)

**รายงานผลการตรวจประเมินคุณภาพการศึกษาภายใน  
วิทยาลัยนานาชาติ มหาวิทยาลัยราชภัฏเชียงใหม่  
ประจำปีการศึกษา 2556**

**1. บทสรุปผู้บริหาร**

คณาจารย์ในสังกัดของวิทยาลัยนานาชาติมีคุณวุฒิในระดับปริญญาโท มีภาระงานสอนมาก และมีโอกาสน้อยในการพัฒนาวุฒิการศึกษา อีกทั้งมีงานวิจัยน้อย จึงไม่สามารถขอกำหนดตำแหน่งทางวิชาการให้สูงขึ้นได้ ซึ่งเป็นปัญหาใหญ่ของหน่วยงานที่ต้องเร่งแก้ไข เพื่อการยอมรับในการผลิตบัณฑิตสู่ระดับนานาชาติ

วิทยาลัยจำเป็นต้องจัดแผนพัฒนาบุคลากรหรือกระบวนการสรรหาคณาจารย์ประจำที่มีคุณวุฒิปริญญาเอกเพิ่มขึ้นพร้อมทั้งต้องมีการจัดทำแผนหรือพัฒนากระบวนการในการส่งเสริมให้คณาจารย์ดำรงตำแหน่งทางวิชาการ โดยการจัดงบประมาณสนับสนุนหรือกิจกรรม/โครงการที่พัฒนาศักยภาพและผลงานวิชาการของคณาจารย์อย่างเป็นระบบและต่อเนื่อง เพื่อที่จะพัฒนาหน่วยงานให้มีคุณภาพและประสิทธิภาพมากยิ่งขึ้น

ในส่วนของการดำเนินงานจัดทำรายละเอียดของรายวิชา (มคอ.3,4,5,6,7) อาจารย์ผู้สอนประธานหลักสูตรและคณะกรรมการรับผิดชอบหลักสูตร ควรมีการปรับปรุงการทำ มคอ. ให้มีรายละเอียดที่แสดงให้เห็นถึงขอบเขตจัดการเรียนการสอน วิธีการสอน และกิจกรรมการเรียนการสอน ใช้สื่อการสอน การวัดประเมินผลเรียนรู้ และกำหนดเครื่องมือในการวัดผลการเรียนรู้ของนักศึกษา เพื่อผลิตบัณฑิตได้ตรงตามเกณฑ์มาตรฐานหลักสูตรระดับอุดมศึกษา และกรอบมาตรฐานคุณวุฒิระดับอุดมศึกษาแห่งชาติ (TQF) เพื่อการประเมินคุณภาพการศึกษาในรอบปีการศึกษา 2557 ซึ่งจะมีการประเมินในระดับหลักสูตรของแต่ละหน่วยงาน จึงจำเป็นต้องมีการดำเนินงานอย่างเร่งด่วนต่อไป

**2. รายงานคณะกรรมการประเมินคุณภาพภายใน**

ตามคำสั่งมหาวิทยาลัยราชภัฏเชียงใหม่ ที่ 1288/2557 ลงวันที่ 15 พฤษภาคม 2557 มหาวิทยาลัยราชภัฏเชียงใหม่ได้แต่งตั้งคณะกรรมการประเมินคุณภาพการศึกษาภายใน เพื่อทำหน้าที่เป็นกรรมการประเมินคุณภาพภายใน ระดับคณะ หน่วยงานสนับสนุน ประจำปีการศึกษา 2556 ในระหว่างวันที่ 8 - 10 กรกฎาคม พ.ศ. 2557 ดังนี้

- |                       |              |               |
|-----------------------|--------------|---------------|
| 1. รองศาสตราจารย์อาคม | กาญจนประโชติ | ประธานกรรมการ |
| 2. อาจารย์เฉลิมชนม์   | วราหลิน      | กรรมการ       |

3. อาจารย์ธันตธา	กรพิทักษ์	กรรมการ
4. อาจารย์เชาวลิต	เต็มปวน	กรรมการ
5. นายพีรวัฒน์	เมืองชื่น	ผู้ช่วยกรรมการและเลขานุการ
6. นางกัญชลี	หมุ่ฝัน	ผู้ช่วยกรรมการและเลขานุการ

### 3. ลักษณะองค์กร

#### 3.1 ชื่อหน่วยงาน ที่ตั้ง และประวัติความเป็นมาโดยย่อ

วิทยาลัยนานาชาติ มหาวิทยาลัยราชภัฏเชียงใหม่ ตั้งอยู่ชั้น 5 อาคารราชภัฏเฉลิมพระเกียรติ เลขที่ 202 ถนนช้างเผือก ตำบลช้างเผือก อำเภอเมือง จังหวัดเชียงใหม่ มีความเป็นมาดังต่อไปนี้

ในปี พ.ศ. 2550 ผู้ช่วยศาสตราจารย์ ดร.เรืองเดช วงศ์หล้า อธิการบดีมหาวิทยาลัยราชภัฏเชียงใหม่ มีนโยบายในการสร้างความเป็นเลิศทางด้านภาษาและเพื่อพัฒนาบัณฑิตให้มีคุณภาพสามารถออกไปประกอบอาชีพและรับใช้สังคมและประเทศชาติในอนาคต จึงได้จัดโครงการการจัดการศึกษาเป็นภาษาอังกฤษขึ้น (English Program) โดยมีวัตถุประสงค์เพื่อผลิตบัณฑิตสาขาวิชาต่างๆ ให้มีความรู้ ความสามารถทางด้านภาษาอังกฤษ เพื่อเปิดโอกาสให้นักศึกษาต่างชาติเข้ามาศึกษาในมหาวิทยาลัยราชภัฏเชียงใหม่ และเพื่อเป็นฐานในการเปิดหลักสูตรนานาชาติในอนาคต

จากการดำเนินโครงการจัดการศึกษาเป็นภาษาอังกฤษ มีผู้สนใจและให้การตอบรับเป็นอย่างดี มหาวิทยาลัยจึงได้พัฒนาโครงการดังกล่าวเป็นวิทยาลัย โดยสภามหาวิทยาลัยราชภัฏเชียงใหม่ ได้มีมติให้จัดตั้งเป็น วิทยาลัยนานาชาติ อย่างเป็นทางการ ในวันที่ 1 ธันวาคม 2552 และให้อยู่ภายใต้การกำกับดูแลของมหาวิทยาลัย เพื่อให้เกิดความคล่องตัวในการจัดการศึกษา และในการบริการนักศึกษาตามโครงการแลกเปลี่ยนกับต่างประเทศรวมทั้งนักศึกษาต่างชาติอีกด้วย

ในปีแรกของการดำเนินโครงการ วิทยาลัยนานาชาติ มีนักศึกษาในสังกัด ซึ่งเป็นนักศึกษาโครงการจัดการเรียนการสอนเป็นภาษาอังกฤษ นักศึกษาใหม่ และนักศึกษาตามโครงการแลกเปลี่ยนกับต่างประเทศ รวมทั้งสิ้น 183 คน

ในปี พ.ศ. 2553 ได้มีการพัฒนาหลักสูตรนานาชาติ เป็นหลักสูตรใหม่ จำนวน 2 หลักสูตร และได้เริ่มใช้หลักสูตรใหม่ ทั้ง 2 หลักสูตร ในภาคเรียนที่ 1 ปีการศึกษา 2553 ใน 2 สาขาวิชา คือ

1. สาขาวิชาภาษาอังกฤษเพื่อการสื่อสารระหว่างประเทศ
2. สาขาวิชาภาษาอังกฤษธุรกิจระหว่างประเทศ

ในปี พ.ศ. 2554 ได้มีการพัฒนาหลักสูตรภาษาจีนธุรกิจ เป็นหลักสูตรใหม่และได้เริ่มใช้ในภาคเรียนที่ 1 ปีการศึกษา 2555 มีนักศึกษารุ่นแรก จำนวน 35 คน

ปัจจุบันวิทยาลัยนานาชาติได้จัดการเรียนการสอนจำนวน 3 หลักสูตร ได้แก่ หลักสูตรวิชาภาษาอังกฤษเพื่อการสื่อสารระหว่างประเทศ หลักสูตรวิชาภาษาอังกฤษธุรกิจระหว่างประเทศ และหลักสูตรวิชาภาษาจีนธุรกิจ นอกจากนี้ยังมีการจัดการเรียนการสอนให้กับนักศึกษาต่างชาติตามโครงการแลกเปลี่ยนจากประเทศสาธารณรัฐประชาชนจีน ได้แก่ Guangxi University for Nationalities, Yunnan Normal Business School University และ Hong He University จากประเทศเกาหลี ได้แก่ Mokwon University และจากประเทศญี่ปุ่น ได้แก่ Kyorin University

#### สถานที่ตั้งวิทยาลัยนานาชาติ

ชั้น 5 อาคารราชภัฏเฉลิมพระเกียรติ (อาคาร 27)

เลขที่ 202 ถนนช้างเผือก ตำบลช้างเผือก อำเภอเมือง จังหวัดเชียงใหม่

โทรศัพท์ 0-5388-5982-3 โทรสาร 0-5388-5983

#### สีและดอกไม้ประจำวิทยาลัยนานาชาติ

สีน้ำเงิน



ดอกเอื้องฟ้ามู่



### 3.2 วิสัยทัศน์ ปรัชญา พันธกิจ และวัตถุประสงค์

**ปรัชญา (Philosophy)** “เชี่ยวชาญภาษา พัฒนาเครือข่ายการเรียนรู้ มุ่งสู่ประชาคมโลก”

**วิสัยทัศน์ (Vision)** วิทยาลัยนานาชาติยึดหลักธรรมาภิบาลในการบริหารจัดการ เพื่อสร้างบัณฑิตที่มีความรู้คู่คุณธรรม มีความเป็นเลิศทางด้านภาษา พัฒนางานวิจัย ตลอดจนบริการวิชาการสู่ท้องถิ่นและสากล

#### **พันธกิจ (Mission)**

1. พัฒนาระบบการบริหารจัดการให้มีคุณภาพตามหลักธรรมาภิบาล
2. เปิดสอนหลักสูตรนานาชาติ เพื่อผลิตบัณฑิตที่มีคุณภาพและมีคุณธรรม สามารถประกอบอาชีพได้ทั้งในระดับท้องถิ่น และระดับนานาชาติ
3. สร้างเครือข่ายนานาชาติอันจะนำมาสู่การสร้างความร่วมมือทางวิชาการและยกฐานะของวิทยาลัยนานาชาติสู่ระดับสากล โดยคำนึงถึงบริบทชุมชนภายในประเทศและสภาพแวดล้อมนานาชาติ
4. ส่งเสริมและพัฒนางานวิจัยทั้งในระดับท้องถิ่นและระดับสากล เพื่อสร้างความเข้มแข็งทางวิชาการและการบริการชุมชน
5. ส่งเสริมการทำนุบำรุงศิลปวัฒนธรรม ทรัพยากรธรรมชาติและสิ่งแวดล้อม ตลอดจนการเผยแพร่และแลกเปลี่ยน ศิลปวัฒนธรรมไทยกับวัฒนธรรมนานาชาติ
6. บริการวิชาการแก่ปวงชน ให้ถึงพร้อมที่จะรับมือกับการเปลี่ยนแปลงในกระแสโลกาภิวัตน์ ท่ามกลางความหลากหลายทางสังคมและวัฒนธรรม
7. ส่งเสริมบุคลากรให้มีการพัฒนาความรู้ความสามารถ เพื่อเพิ่มประสิทธิภาพ และประสิทธิผลในปฏิบัติงาน

#### **วัตถุประสงค์ (Main Objectives)**

1. เพื่อสร้างบัณฑิตที่มีความเชี่ยวชาญทั้งทางด้านภาษาและด้านธุรกิจ ในการเตรียมความพร้อมเข้าสู่ประชาคมโลก
2. เพื่อสร้างงานวิจัยที่มีประโยชน์ต่อการพัฒนาชุมชนและสามารถนำมาบูรณาการกับการเรียนการสอนในวิทยาลัยนานาชาติ
3. เพื่อให้บริการทางวิชาการแก่ชุมชนพร้อมสร้างแหล่งพัฒนาการเรียนรู้อย่างยั่งยืน
4. เพื่อเผยแพร่พร้อมปลูกจิตสำนึกการอนุรักษ์ศิลปวัฒนธรรม ทรัพยากรธรรมชาติและสิ่งแวดล้อมแก่นักศึกษาและชุมชน
5. เพื่อสร้างเครือข่ายทางด้านวิชาการและงานวิจัยที่มีคุณภาพทั้งในและต่างประเทศ
6. เพื่อการบริหารจัดการตามหลักธรรมาภิบาล ที่มีความคล่องตัวเอื้อต่อการดำเนินงานที่รวดเร็ว และมีประสิทธิภาพ

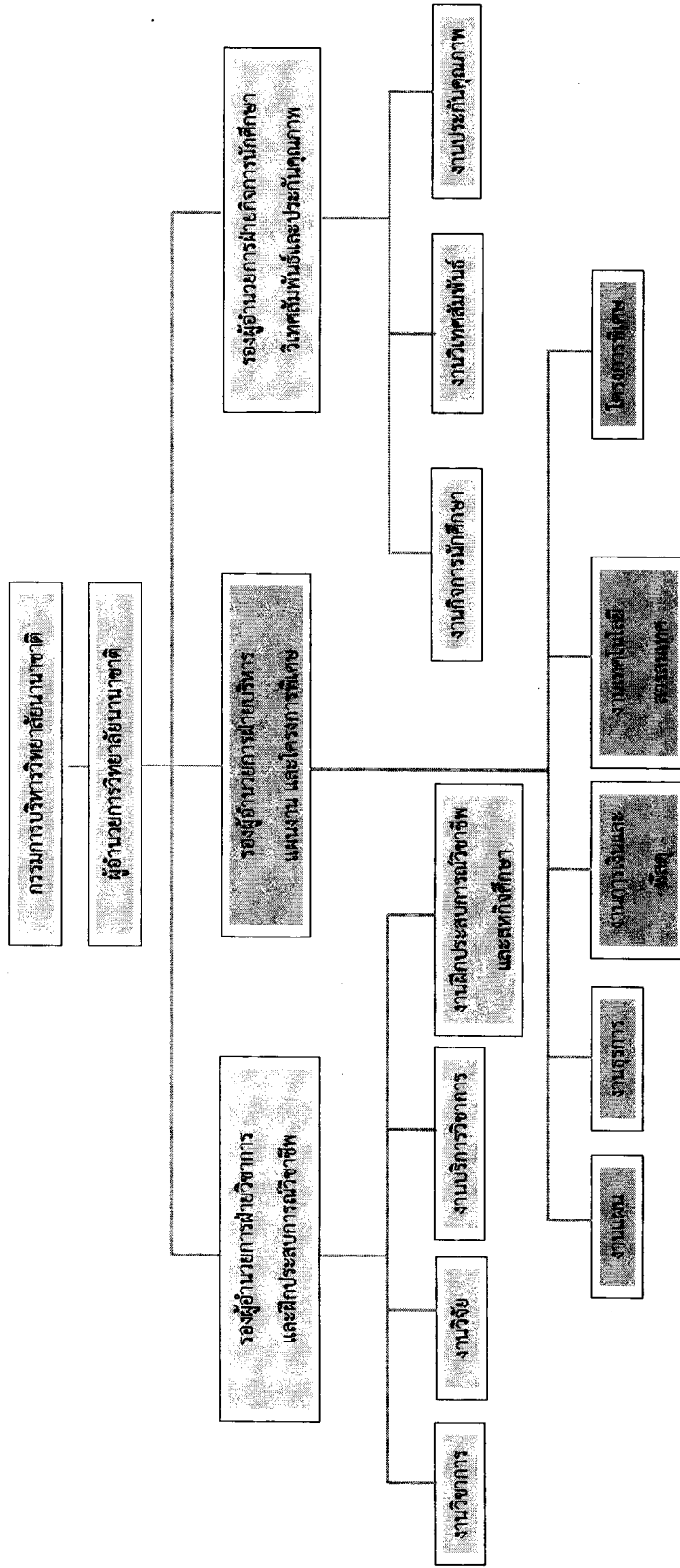
อัตลักษณ์

คนดีของท้องถิ่น

เอกลักษณ์

วิทยาลัยนานาชาติของท้องถิ่น

3.3 โครงสร้างองค์กร และโครงสร้างการบริหาร





### 3.4 รายชื่อคณะกรรมการบริหาร

- |  |                  |
|--|------------------|
| 1. อธิการบดีมหาวิทยาลัยราชภัฏเชียงใหม่                                 | ประธานกรรมการ    |
| 2. รองอธิการบดี (อาจารย์ถนัด บุญชัย)                                   | กรรมการ          |
| 3. รองอธิการบดี (ผู้ช่วยศาสตราจารย์ ดร.ธรรมกิตติ์ ธรรมโม)              | กรรมการ          |
| 4. รองอธิการบดี (ผู้ช่วยศาสตราจารย์ ดร.อรพินทร์ ศิริบุญมา)             | กรรมการ          |
| 5. นายสรภพ เชื้อดำรง (ผู้ทรงคุณวุฒิ)                                   | กรรมการ          |
| 6. ดร.ณรงค์ ตนานาวัฒน์ (ผู้ทรงคุณวุฒิ)                                 | กรรมการ          |
| 7. รองศาสตราจารย์ ดร.วีระพล ทองมา (ผู้ทรงคุณวุฒิ)                      | กรรมการ          |
| 8. อาจารย์ทรงเกียรติ สังขมณี   | กรรมการ          |
| 9. ผู้อำนวยการวิทยาลัยนานาชาติ (ผู้ช่วยศาสตราจารย์ ดร.อนุวัติ ศรีแก้ว) | กรรมการและ       |
| เลขานุการ  |                  |
| 10. รองผู้อำนวยการวิทยาลัยนานาชาติ (อาจารย์พูนรัตน์ แสงหนุ่ม)          | ผู้ช่วยเลขานุการ |
| 11. รองผู้อำนวยการวิทยาลัยนานาชาติ (อาจารย์วีระยุทธ เศรษฐเสถียร)       | ผู้ช่วยเลขานุการ |

### 3.5 หลักสูตรและสาขาวิชาที่เปิดสอน

หลักสูตรและสาขาวิชาที่เปิดสอนทั้งหมดในปีการศึกษา 2556 มีรายละเอียดดังนี้

ตารางที่ 1 รายชื่อหลักสูตรและสาขาวิชาที่เปิดสอน (จำแนกตามประเภทการจัดการศึกษา)

ลำดับที่	ชื่อหลักสูตร / สาขาวิชา		ประเภท การศึกษา
1	หลักสูตรศิลปศาสตรบัณฑิต	สาขาวิชาภาษาอังกฤษเพื่อการสื่อสาร ระหว่างประเทศ	ปริญญาตรี
2	หลักสูตรศิลปศาสตรบัณฑิต	สาขาวิชาภาษาอังกฤษธุรกิจระหว่าง ประเทศ	ปริญญาตรี
3	หลักสูตรศิลปศาสตรบัณฑิต	สาขาวิชาภาษาจีนธุรกิจ	ปริญญาตรี
4	หลักสูตรบริหารธุรกิจบัณฑิต	สาขาวิชาธุรกิจระหว่างประเทศ	ปริญญาตรี

หมายเหตุ หลักสูตรบริหารธุรกิจบัณฑิต สาขาวิชาธุรกิจระหว่างประเทศ เป็นหลักสูตรของคณะ  
วิทยาการจัดการ

### 3.6 จำนวนนักศึกษา

จำนวนนักศึกษาปีการศึกษา 2556 (ข้อมูล ณ ภาคเรียนที่ 2/2556)

ตารางที่ 2 จำนวนนักศึกษาปีการศึกษา 2556 จำแนกตามสาขาวิชาและระดับการศึกษา

สาขาวิชา	ปริญญาตรี			ปริญญาโท			ปริญญาเอก			ผลรวมทั้งหมด
	ปกติ	พิเศษ	ผลรวม	ปกติ	พิเศษ	ผลรวม	ปกติ	พิเศษ	ผลรวม	
สาขาวิชาภาษาอังกฤษเพื่อการสื่อสารระหว่างประเทศ	166	-	166	-	-	-	-	-	-	166
สาขาวิชาภาษาอังกฤษธุรกิจระหว่างประเทศ	138	-	138	-	-	-	-	-	-	138
สาขาวิชาภาษาจีนธุรกิจ	79	-	79	-	-	-	-	-	-	79
สาขาวิชาธุรกิจระหว่างประเทศ	60	-	60	-	-	-	-	-	-	60
<b>รวมทั้งหมด</b>	<b>443</b>	<b>-</b>	<b>443</b>	<b>-</b>	<b>-</b>	<b>-</b>	<b>-</b>	<b>-</b>	<b>-</b>	<b>443</b>

หมายเหตุ สาขาวิชาธุรกิจระหว่างประเทศเป็นหลักสูตรของคณะวิทยาการจัดการ ตามโครงการความร่วมมือ 2+2 ซึ่งบริหารจัดการโดยวิทยาลัยนานาชาติ

3.7 จำนวนอาจารย์และบุคลากร

3.7.1 อาจารย์ประจำที่ปฏิบัติงานจริงและลาศึกษาต่อ ประจำปีการศึกษา 2556

วิทยาลัยนานาชาติ มีอาจารย์ประจำทั้งหมด 15 คน ที่ปฏิบัติงานจริงและลาศึกษาต่อประจำปีการศึกษา 2556

ตารางที่ 3 จำนวนอาจารย์ประจำทั้งหมดที่ปฏิบัติงานจริงและลาศึกษาต่อ ประจำปีการศึกษา 2556

ลำดับที่	ตำแหน่งทางวิชาการ	ชื่อ-สกุล	สังกัดสาขาวิชา	ระดับการศึกษา	1 มิ.ย.2556 – 31 พ.ค. 2557			
					วันที่เข้าทำงาน	วันที่ออกจางาน	วันที่ลาศึกษาต่อ	นับเป็น
1	อาจารย์	พูนรัตน์ แสงหนุ่ม	ภาษาอังกฤษเพื่อการสื่อสารระหว่างประเทศ	ปริญญาโท	2 ม.ค.2555	-	-	1
2	อาจารย์	ภัทรรี อินทร์ขาว	ภาษาอังกฤษธุรกิจระหว่างประเทศ	ปริญญาโท	3 มิ.ย.2554	-	-	1
3	อาจารย์	ภูสัสซี กันทะบุผา	ภาษาอังกฤษเพื่อการสื่อสารระหว่างประเทศ	ปริญญาโท	3 มิ.ย.2554	-	-	1
4	อาจารย์	กชพร พงศ์เจริญ	ภาษาอังกฤษธุรกิจระหว่างประเทศ	ปริญญาโท	18 ม.ค.2555	-	-	1
5	อาจารย์	ศุภณัฐสรณ์ สุภาษา	ภาษาจีนธุรกิจ	ปริญญาโท	9 ก.ค.2555	-	-	1
6	อาจารย์	ชายภัทรสุรวงศ์ วงศ์กล้า	ภาษาจีนธุรกิจ	ปริญญาโท	9 ก.ค.2555	-	-	1
7	อาจารย์	ธนวรรณัน ศรีวิภาพัฒน์	ภาษาอังกฤษธุรกิจระหว่างประเทศ	ปริญญาโท	26 ส.ค.2556	-	-	0.5
8	อาจารย์	กมลวัน สังข์แก้ว	ภาษาอังกฤษเพื่อการสื่อสารระหว่างประเทศ	ปริญญาโท	14 ต.ค.2556	-	-	0.5
9	อาจารย์คร.	วินนิวัต ปันสุวงศ์	ภาษาอังกฤษธุรกิจระหว่างประเทศ	ปริญญาเอก	26 ส.ค.2556	-	-	0.5
10	อาจารย์	สันติ อ้ายเจริญ	ภาษาจีนธุรกิจ	ปริญญาโท	26 ส.ค.2556	-	-	0.5

ลำดับ ที่	ตำแหน่ง ทาง วิชาการ	ชื่อ-สกุล	สังกัดสาขาวิชา	ระดับ การศึกษา	1 มิ.ย.2556 – 31 พ.ค. 2557			
					วันที่ เข้าทำงาน	วันที่ ออกจากงาน	วันที่ ลาศึกษา ต่อ	นับเป็น
11	อาจารย์	เขาวรัตน์ รุธีรยุทธ	ภาษาอังกฤษเพื่อการสื่อสารระหว่างประเทศ	ปริญญาโท	1 ต.ค.2556	-	-	1
12	อาจารย์	Travis Shula	ภาษาอังกฤษเพื่อการสื่อสารระหว่างประเทศ	ปริญญาโท	5 มิ.ย.2555	-	-	1
13	อาจารย์	George Lewis Perry	ภาษาอังกฤษเพื่อการสื่อสารระหว่างประเทศ	ปริญญาโท	1 ม.ค.2556	-	-	1
14	อาจารย์	Allison Fite	ภาษาอังกฤษธุรกิจระหว่างประเทศ	ปริญญาตรี	6 ธ.ค.2555	-	-	1
15	อาจารย์	Qi XueHong	ภาษาจีนธุรกิจ	ปริญญาโท	1 ส.ค.2556	-	-	0.5

หมายเหตุ การนับจำนวนอาจารย์ประจำ

ระยะเวลาการทำงาน	การนับจำนวนอาจารย์
9-12 เดือน	คิดเป็น 1 คน
6 เดือนขึ้นไป แต่ไม่ถึง 9 เดือน	คิดเป็น 0.5 คน
น้อยกว่า 6 เดือน	ไม่สามารถนับได้

ตารางที่ 4 สรุปจำนวนอาจารย์ประจำทั้งหมดที่ปฏิบัติงานจริงและลาศึกษาต่อ ประจำปีการศึกษา 2556 จำแนกตามคุณวุฒิ และตำแหน่งทางวิชาการ

สาขาวิชา	จำแนกตามคุณวุฒิและตำแหน่งทางวิชาการ																	ปฏิบัติงานจริง	รวมทั้งหมด	ลาศึกษาต่อ
	ปริญญาตรี			ปริญญาโท			ปริญญาเอก			รวม			รวมทั้งหมด							
	อ.	ผศ.	รศ.	อ.	ผศ.	รศ.	อ.	ผศ.	รศ.	อ.	ผศ.	รศ.		ค.						
ภาษาอังกฤษเพื่อการสื่อสารระหว่างประเทศ	0	0	0	5.5	0	0	0	0	0	0	0	0	0	0	0	0	0	5.5	0	
ภาษาอังกฤษธุรกิจระหว่างประเทศ	1	0	0	2.5	0	0	0	0.5	0	0	0	0	0	0	0	0	0	4	0	
ภาษาจีนธุรกิจ	0	0	0	3	0	0	0	0	0	0	0	0	0	0	0	0	0	3	0	
รวม	1	0	0	11	0	0	0	0.5	0	0	0	0	0	0	0	0	0	12.50	0	

ข้อมูล ณ วันที่ 30 เมษายน 2557

3.7.2 บุคลากรสายสนับสนุนทั้งหมด ประจำปีการศึกษา 2556 (จำแนกตามประเภทบุคคล)  
 ตารางที่ 5 จำนวนบุคลากรสายสนับสนุนทั้งหมด ประจำปีการศึกษา 2556 (จำแนกตามประเภท  
 บุคคล)

ประเภทบุคลากร สายสนับสนุน	จำแนกตามคุณวุฒิการศึกษา				รวม
	ต่ำกว่าปริญญา ตรี	ปริญญาตรี	ปริญญาโท	ปริญญา เอก	
1. ข้าราชการ	0	0	0	0	0
2. ลูกจ้างประจำ	0	0	0	0	0
3. พนักงานมหาวิทยาลัย	0	3	2	0	5
4. พนักงานชั่วคราว	0	1	0	0	1
5. พนักงานราชการ	0	0	0	0	0
6. พนักงานลูกจ้าง โครงการ	0	0	0	0	0
รวม	0	4	2	0	6

### 3.8 ข้อมูลพื้นฐานโดยย่อเกี่ยวกับงบประมาณ และอาคารสถานที่

งบประมาณ ประจำปีงบประมาณ 2556 (จำแนกตามหมวดรายจ่าย)

ลำดับที่	กิจกรรม/รายละเอียดของกิจกรรม	ประเภท งบรายจ่าย	งบประมาณ
1	การบริหารจัดการศึกษา	งบดำเนินงาน	615,000
2	การจัดการเรียนการสอน	งบดำเนินงาน	1,491,900
		ค่าครุภัณฑ์	242,500
		รายจ่ายอื่น	358,000
		งบเงินอุดหนุน	5,000
3	การประกันคุณภาพการศึกษา	งบดำเนินงาน	50,000
4	การพัฒนาบุคลากร	งบดำเนินงาน	142,000
5	การพัฒนานักศึกษา	งบดำเนินงาน	993,200
		เงินอุดหนุน	33,000
		ทั่วไป	9,500
		ค่าครุภัณฑ์	
6	การเผยแพร่ความรู้และบริการวิชาการ	งบดำเนินงาน	30,000
7	การส่งเสริมและทำนุบำรุงศิลปวัฒนธรรม	งบดำเนินงาน	317,000
รวมงบประมาณ วิทยาลัยนานาชาติ			4,287,100

## 4. วิธีประเมิน

### 4.1 การวางแผนและการประเมิน (ก่อน ระหว่าง และหลังการตรวจเยี่ยม)

#### วิธีการดำเนินการ

1. คณะกรรมการฯ ศึกษาคู่มือการประกันคุณภาพการศึกษา รายงานผลการประเมินตนเอง (SAR: Self Assessment Report) และเอกสารที่เกี่ยวข้อง
2. คณะกรรมการฯ เยี่ยมชมหน่วยงาน พร้อมกับสัมภาษณ์ผู้บริหารในหน่วยงานต่างๆ
3. คณะกรรมการฯ รวบรวมข้อมูลเพิ่มเติมโดยการสัมภาษณ์ผู้บริหาร ผู้แทนบุคลากร และข้อมูลจากสื่ออื่นๆ เช่น อินเทอร์เน็ต เป็นต้น
4. คณะกรรมการฯ เปิดโอกาสให้บุคลากรส่งความเห็นเพิ่มเติม ผ่านทางจดหมายอิเล็กทรอนิกส์ ถึงประธานกรรมการตรวจประเมินฯ โดยตรง
5. คณะกรรมการฯ ประชุมระดมความคิดเห็นเพื่อสรุปผลการตรวจประเมินคุณภาพการศึกษา
6. คณะกรรมการฯ รายงานผลการตรวจประเมินคุณภาพฯ ด้วยวาจาให้แก่ผู้บริหาร และบุคลากร พร้อมทั้งเปิดโอกาสให้คณะชี้แจงรายละเอียด ข้อมูลเพิ่มเติม กรณีที่มีความเห็นแตกต่างกับผลการประเมิน
7. คณะกรรมการฯ จัดทำรายงานการตรวจประเมินคุณภาพฯ เพื่อเสนอต่อมหาวิทยาลัย

### 4.2 วิธีการตรวจสอบและความน่าเชื่อถือของข้อมูล

#### เกณฑ์การตรวจประเมินคุณภาพการศึกษาภายใน

การประเมินคุณภาพการศึกษาภายในตามรายงานฉบับนี้ มหาวิทยาลัยแม่ฮ่องสอน ใช้เกณฑ์มาตรฐานตามองค์ประกอบและตัวชี้วัดที่กำหนดโดยสำนักงานคณะกรรมการการอุดมศึกษา (สกอ.) โดยแบ่งออกเป็น 4 องค์ประกอบ 7 ตัวบ่งชี้ แต่ละตัวบ่งชี้ใช้เกณฑ์การประเมินเป็นคะแนน 5 ระดับ ดังนี้

0.00 – 1.50	การดำเนินงานของสถาบัน	ต้องปรับปรุงเร่งด่วน
1.51 – 2.50	การดำเนินงานของสถาบัน	ต้องปรับปรุง
2.51 – 3.50	การดำเนินงานของสถาบัน	ระดับพอใช้
3.51 – 4.50	การดำเนินงานของสถาบัน	ระดับดี
4.51 – 5.00	การดำเนินงานของสถาบัน	ระดับดีมาก



## 5. ผลการประเมิน

### 5.1 รายงานตารางที่ ป.1 ผลการประเมินคุณภาพภายใน ตามตัวบ่งชี้ตามองค์ประกอบคุณภาพ

ตัวบ่งชี้คุณภาพ	เป้าหมาย	ประเมินตนเอง				หมายเหตุ (เหตุผลของการประเมินที่ต่างจากที่ระบุไว้ใน SAR)	
		ผลการดำเนินงาน			คะแนนประเมิน		
		ตัวตั้ง	ผลลัพธ์				
		ตัวหาร	(% หรือ สัดส่วน)				
ตัวบ่งชี้ 1.1	6 ข้อ	มีการดำเนินการ (1,2,3,4,5,6,7,8)		8	ข้อ	5.00	
ตัวบ่งชี้ 2.1	5 ข้อ	มีการดำเนินการ (1,2,3,4,5)		5	ข้อ	5.00	
ตัวบ่งชี้ 2.2	ร้อยละ 6	0.5		ร้อยละ 4.00		0.67	
		12.5					
ตัวบ่งชี้ 2.3	ร้อยละ 60	0		ร้อยละ 0.00		0.00	กรณีที่ 1
		1					
ตัวบ่งชี้ 2.4	7 ข้อ	มีการดำเนินการ (1,2,3,4,5,6,7)		7	ข้อ	5.00	
ตัวบ่งชี้ 2.5	7 ข้อ	มีการดำเนินการ (1,2,3,4,5,6,7)		7	ข้อ	5.00	
ตัวบ่งชี้ 2.6	7 ข้อ	มีการดำเนินการ (1,2,3,4,5,6,7)		7	ข้อ	5.00	
ตัวบ่งชี้ 2.7	5 ข้อ	มีการดำเนินการ (1,2,3,4,5)		5	ข้อ	5.00	
ตัวบ่งชี้ 2.8	5 ข้อ	มีการดำเนินการ (1,2,3,4)		4	ข้อ	4.00	
ตัวบ่งชี้ 2.9 สมศ 1	ร้อยละ 70	21		ร้อยละ 77.78		3.89	
		27					
ตัวบ่งชี้ 2.10 สมศ 2	ร้อยละ 3.52	530		ร้อยละ 0.00		4.42	
		120					
ตัวบ่งชี้ 2.11 สมศ 3	ร้อยละ 30	0		ร้อยละ 0.00		0.00	ไม่รับการประเมิน
		1					
ตัวบ่งชี้ 2.12 สมศ 4	ร้อยละ 30	0		ร้อยละ 0		0.00	ไม่รับการประเมิน
		1					
ตัวบ่งชี้ 2.13 สมศ 14	ร้อยละ 30	45		3.60		3.00	
		12.5					

ตัวบ่งชี้คุณภาพ	เป้าหมาย	ประเมินตนเอง				หมายเหตุ (เหตุผลของการประเมินที่ต่างจากที่ระบุไว้ใน SAR)	
		ผลการดำเนินงาน			คะแนนประเมิน		
		ตัวตั้ง	ผลลัพธ์				
		ตัวหาร	(% หรือ สัดส่วน)				
ตัวบ่งชี้ 3.1	7 ข้อ	มีการดำเนินการ (1,2,3,4,5,6,7)		7	ข้อ	5.00	
ตัวบ่งชี้ 3.2	6 ข้อ	มีการดำเนินการ (1,2,3,4,5,6)		6	ข้อ	5.00	
ตัวบ่งชี้ 4.1	8 ข้อ	มีการดำเนินการ (1,2,3,4,5,6,7,8)		8	ข้อ	5.00	
ตัวบ่งชี้ 4.2	5 ข้อ	มีการดำเนินการ (1,2,3,4,5)		5	ข้อ	5.00	
ตัวบ่งชี้ 4.3	30,000 บาท	กลุ่มสาขาวิชามนุษยศาสตร์และสังคมศาสตร์					
		40,000.00		3,200.00		0.64	
		12.5					
ตัวบ่งชี้ 4.4 สมศ 5	ร้อยละ 10	กลุ่มสาขามนุษยศาสตร์และสังคมศาสตร์					
		0.00		0.00		0.00	
		12.5					
ตัวบ่งชี้ 4.5 สมศ 6	ร้อยละ 10	1.00		8.00		2.00	
		12.5					
ตัวบ่งชี้ 4.6 สมศ 7	ร้อยละ 5	0.00		0.00		0.00	
		12.5					
ตัวบ่งชี้ 5.1	5 ข้อ	มีการดำเนินการ (1,2,3,4,5)		5	ร้อยละ	5.00	
ตัวบ่งชี้ 5.2	5 ข้อ	มีการดำเนินการ (1,2,3,4,5)		5	ข้อ	5.00	
ตัวบ่งชี้ 5.3 สมศ 8	ร้อยละ 15	3		100		5.00	
		3					
ตัวบ่งชี้ 5.4 สมศ 9	5 ข้อ	มีการดำเนินการ (1,2,3)		3	ข้อ	3.00	
ตัวบ่งชี้ 6.1	6 ข้อ	มีการดำเนินการ (1,2,3,4,5)		5	ข้อ	5.00	
ตัวบ่งชี้ 6.2 สมศ 10	5 ข้อ	มีการดำเนินการ (1,2,3,4)		4	ข้อ	4.00	
ตัวบ่งชี้ 6.3 สมศ 11	5 ข้อ	มีการดำเนินการ (1,2,3,4,5)		5	ข้อ	5.00	
ตัวบ่งชี้ 7.1	7 ข้อ	มีการดำเนินการ (1,2,3,4,5)		5	ข้อ	3.00	

ตัวบ่งชี้คุณภาพ	เป้าหมาย	ประเมินตนเอง				หมายเหตุ (เหตุผลของการประเมินที่ต่างจากที่ระบุไว้ใน SAR)	
		ผลการดำเนินงาน			คะแนนประเมิน		
		ตัวตั้ง	ผลลัพธ์				
		ตัวหาร	(% หรือ สัดส่วน)				
ตัวบ่งชี้ 7.2	5 ข้อ	มีการดำเนินการ (1,2,3,4,5)		5	ข้อ	5.00	
ตัวบ่งชี้ 7.3	5 ข้อ	มีการดำเนินการ (1,2,3,4,5)		5	ข้อ	5.00	
ตัวบ่งชี้ 7.4	5 ข้อ	มีการดำเนินการ (1,2,3,4,5,6)		6	ข้อ	5.00	
ตัวบ่งชี้ 7.5 สมศ 12	3.51 คะแนน	ประเมินเฉพาะมหาวิทยาลัย					
ตัวบ่งชี้ 7.6 สมศ 13	3.51 คะแนน	มีการดำเนินการ		2	คะแนน	2.00	
ตัวบ่งชี้ 8.1	7 ข้อ	มีการดำเนินการ (1,2,3,4,5,6,7)		7	ข้อ	5.00	
ตัวบ่งชี้ 9.1	7 ข้อ	มีการดำเนินการ (1,2,3,4,5,6,7,8,9)		9	ข้อ	5.00	
ตัวบ่งชี้ 9.2 สมศ 15	3.51 คะแนน	มีการดำเนินการ		4.27	คะแนน	4.27	
คะแนนเฉลี่ย 9 องค์ประกอบ ( 23 ตัวบ่งชี้ สกอ.)						4.27	
คะแนนเฉลี่ย 9 องค์ประกอบ ( 12 ตัวบ่งชี้ สมศ.)						3.05	
รวมค่าคะแนนเฉลี่ยรวมทั้งหมด						3.85	

\*หมายเหตุ

1. ตัวบ่งชี้ 2.11 (สมศ.3) ไม่ประเมินเนื่องจากไม่มีนักศึกษาระดับปริญญาโท
2. ตัวบ่งชี้ 2.12 (สมศ.4) ไม่ประเมินเนื่องจากไม่มีนักศึกษาระดับปริญญาเอก
3. ตัวบ่งชี้ 7.5 (สมศ 12) ประเมินเฉพาะระดับสถาบัน

5.2 รายงานตารางที่ ป.2 ผลการประเมินคุณภาพภายในตามองค์ประกอบคุณภาพ

องค์ประกอบ	จำนวนตัวบ่งชี้				ผลการประเมิน	สกอ.	สมศ.
	ปัจจัยนำเข้า	กระบวนการ	ผลผลิตหรือผลลัพธ์	รวม			
1. ปรัชญา ปณิธาน วัตถุประสงค์ และแผนการดำเนินการ	-	5.00	0.00	5.00	ระดับดีมาก	5.00	-
2. การผลิตบัณฑิต	1.89	5.00	3.83	3.73	ระดับดี	3.71	3.77
3. กิจกรรมการพัฒนา นักศึกษา	-	5.00	-	5.00	ระดับดีมาก	5.00	-
4. การวิจัย	0.64	5.00	0.67	2.11	ระดับปรับปรุง	3.55	0.67
5. การบริการทางวิชาการ แก่สังคม	-	5.00	4.00	4.50	ระดับดี	5.00	4.00
6. การทำนุบำรุงศิลปและวัฒนธรรม	-	5.00	4.50	4.67	ระดับดีมาก	5.00	4.50
7. การบริหารและการจัดการ	-	4.50	2.00	4.00	ระดับดี	4.50	2.00
8. การเงินและงบประมาณ	-	5.00	-	5.00	ระดับดีมาก	5.00	
9. ระบบและกลไกการประกันคุณภาพ	-	5.00	4.27	4.64	ระดับดีมาก	5.00	4.27
<b>รวม</b>	<b>1.58</b>	<b>4.89</b>	<b>3.12</b>	<b>3.85</b>	<b>ระดับดี</b>	<b>4.27</b>	<b>3.05</b>
<b>ผลการประเมิน</b>	<b>ระดับปรับปรุง</b>	<b>ระดับดีมาก</b>	<b>ระดับพอใช้</b>				

5.3 รายงานตารางที่ ป.3 ผลการประเมินคุณภาพภายใน ตามมาตรฐานการอุดมศึกษา

มาตรฐานการอุดมศึกษา	จำนวนตัวบ่งชี้				ผลการประเมิน
	ปัจจัยนำเข้า	กระบวนการ	ผลผลิตหรือผลลัพธ์	รวม	
1. มาตรฐานด้านคุณภาพบัณฑิต (4)	-	-	4.10	4.10	ระดับดี
2. มาตรฐานด้านการบริหารจัดการอุดมศึกษา(34)					
ก. มาตรฐานด้านธรรมาภิบาลของการบริหารการอุดมศึกษา (16)	-	4.71	2.00	4.38	ระดับดี
ข. มาตรฐานด้านพันธกิจของการบริหารการอุดมศึกษา (18)	1.58	5.00	4.05	3.75	ระดับดี
3. มาตรฐานด้านการสร้างและพัฒนาสังคมฐานความรู้ ฯ (2)	-	5.00	0.67	2.40	ระดับปรับปรุง
<b>รวม</b>	<b>1.58</b>	<b>4.89</b>	<b>3.12</b>	<b>3.85</b>	<b>ระดับดี</b>
<b>ผลการประเมิน</b>	<b>ระดับปรับปรุง</b>	<b>ระดับดีมาก</b>	<b>ระดับพอใช้</b>		

5.4 รายงานตารางที่ ป.4 ผลการประเมินคุณภาพภายใน ตามมุมมองด้านการบริหารจัดการ

มุมมองด้านการบริหาร จัดการ	จำนวนตัวบ่งชี้				ผลการ ประเมิน
	ปัจจัย นำเข้า	กระบวนการ	ผลผลิตหรือ ผลลัพธ์	รวม	
1. ด้านนักศึกษาและผู้มีส่วนได้ส่วนเสีย	-	5.00	2.90	4.57	ระดับดีมาก
2. ด้านกระบวนการภายใน	5.00	4.78	3.82	4.52	ระดับดีมาก
3. ด้านการเงิน	0.64	5.00	-	2.82	ระดับพอใช้
4. ด้านบุคลากรการเรียนรู้และนวัตกรรม	0.34	5.00	1.25	1.96	ระดับปรับปรุง
<b>รวม</b>	<b>1.58</b>	<b>4.89</b>	<b>3.12</b>	<b>3.85</b>	<b>ระดับดี</b>
ผลการประเมิน	ระดับปรับปรุง	ระดับดีมาก	ระดับพอใช้		

5.5 รายงานตารางที่ ป.5 ผลการประเมินคุณภาพภายใน ตามมาตรฐานสถาบันอุดมศึกษา

มาตรฐาน สถาบันอุดมศึกษา	จำนวนตัวบ่งชี้				ผลการประเมิน
	ปัจจัย นำเข้า	กระบวนการ	ผลผลิต หรือ ผลลัพธ์	รวม	
<b>1. มาตรฐานด้านศักยภาพ และความพร้อมในการจัด การศึกษา</b>					
(1) ด้านกายภาพ	5.00	-	-	5.00	ระดับดีมาก
(2) ด้านวิชาการ	0.34	5.00	3.00	3.11	ระดับพอใช้
(3) ด้านการเงิน	-	5.00	-	5.00	ระดับดีมาก
(4) ด้านการบริหาร จัดการ	-	4.67	3.14	4.28	ระดับดี
<b>เฉลี่ยรวมทุกตัวบ่งชี้ของ มาตรฐานที่ 1</b>	<b>1.89</b>	<b>4.80</b>	<b>3.09</b>	<b>3.93</b>	<b>ระดับดี</b>
<b>2. มาตรฐานด้านการ ดำเนินการตามภารกิจของ สถาบันอุดมศึกษา</b>					
(1) ด้านการผลิตบัณฑิต	-	5.00	4.10	4.55	ระดับดีมาก
(2) ด้านการวิจัย	0.64	5.00	0.67	2.11	ระดับปรับปรุง
(3) ด้านการให้บริการทาง วิชาการแก่สังคม	-	5.00	4.00	4.50	ระดับดี
(4) ด้านการทำนุบำรุง ศิลปะและวัฒนธรรม	-	5.00	4.50	4.67	ระดับดีมาก
<b>เฉลี่ยรวมทุกตัวบ่งชี้ของ มาตรฐานที่ 2</b>	<b>0.64</b>	<b>5.00</b>	<b>3.13</b>	<b>3.79</b>	<b>ระดับดี</b>
<b>รวม</b>	<b>1.58</b>	<b>4.89</b>	<b>3.12</b>	<b>3.85</b>	<b>ระดับดี</b>
<b>ผลการประเมิน</b>	<b>ระดับ ปรับปรุง</b>	<b>ระดับดี มาก</b>	<b>ระดับพอใช้</b>		

## 5.6 ข้อเสนอแนะในการปรับปรุงตามรายองค์ประกอบคุณภาพ

### องค์ประกอบที่ 1 ปรัชญา ปณิธาน วัตถุประสงค์ และแผนดำเนินการ

#### จุดแข็ง:

มีคณะกรรมการทบทวนและปรับปรุงแผนกลยุทธ์ มีการทบทวนแผนและนำผลการประเมินมาปรับปรุงได้อย่างสม่ำเสมอ

#### จุดที่ควรพัฒนา :

ควรมีคณะกรรมการทำหน้าที่ติดตามและปฏิบัติครบทั้ง 4 ด้านและรายงานผลการดำเนินงานและวัดผลความสำเร็จของโครงการตามตัวบ่งชี้และนำไปปรับปรุงแผนปฏิบัติการประจำปี

### องค์ประกอบที่ 2 การผลิตบัณฑิต

#### จุดแข็ง:

#### จุดที่ควรพัฒนา :

1. การแต่งตั้งกรรมการกำหนดบทบาทหน้าที่ความรับผิดชอบให้ชัดเจนและควบคุมการดำเนินงาน มีการประชุมกำหนดแนวทางการดำเนินงานและจัดทำรายงานการดำเนินงาน (ตบช. 2.1)
2. การจัดทำรายงานการประเมินผลตามตัวบ่งชี้ผลการดำเนินงานตามประกาศมาตรฐานคุณวุฒิเพื่อการประกันคุณภาพหลักสูตรและการเฝ้าการสอนของแต่ละหลักสูตรที่เปิดสอนโดยมีการบูรณาการละเอียดของการดำเนินการแต่ละตัวบ่งชี้ เช่น การมีส่วนร่วมในการวางแผน ติดตาม และทบทวนการดำเนินงานของหลักสูตร การพัฒนาปรับปรุง การจัดการเรียนการสอน กลยุทธ์การสอนหรือประเมินผลการเรียนรู้ (ตบช. 2.1)
3. วิทยาลัยจำเป็นต้องจัดแผนพัฒนาบุคลากรหรือกระบวนการสรรหาคณาจารย์ประจำที่มีคุณวุฒิปริญญาเอกเพิ่มขึ้น (ตบช. 2.2)
4. วิทยาลัยจัดทำแผนหรือพัฒนากระบวนการในการส่งเสริมให้คณาจารย์ดำรงตำแหน่งทางวิชาการ โดยการจัดงบประมาณสนับสนุนหรือกิจกรรม/โครงการที่พัฒนาศักยภาพและผลงานวิชาการของคณาจารย์อย่างเป็นระบบและต่อเนื่อง (ตบช. 2.3)
5. วิทยาลัยควรจัดทำรายงานผลการสำรวจความต้องการในการอบรม (Training needs) ของบุคลากรทั้งสายวิชาการและสายสนับสนุน เพื่อให้ได้รับการฝึกอบรมตามเกณฑ์ที่หน่วยงานกำหนดและนำความรู้ที่ได้รับมาพัฒนางานของตนให้มีประสิทธิภาพมากยิ่งขึ้น (ตบช. 2.4)



6. ควรจัดทำแผนปฏิบัติงานพัฒนาบุคลากรประจำปีการศึกษา (ตบช. 2.4)
7. ควรมีการติดตามผลปฏิบัติการปรับปรุงและพัฒนาตนเองอย่างต่อเนื่อง (ตบช. 2.4)
8. หน่วยงานควรมีแผนพัฒนาบุคลากรด้านวิชาการและการเรียนการสอนโดยมีการบริหารจัดการงบประมาณ กำหนดแผนการพัฒนาและการบริหารจัดการเทคโนโลยีสารสนเทศที่เกี่ยวข้องกับสภาพแวดล้อมแห่งการเรียนรู้ และควรมีรายงานการดำเนินการ (ตบช. 2.5)
9. การจัดทำรายละเอียดของรายวิชา (มคอ.๑) และรายละเอียดของประสบการณ์ภาคสนาม (มคอ.๒) และจัดทำรายงานผลการของรายวิชา (มคอ.๓) และรายงานผลของการดำเนินการของประสบการณ์ (มคอ.๔) และจัดทำรายงานผลดำเนินการของหลักสูตร (มคอ. ๕) อาจารย์ผู้สอน ประธานหลักสูตรและคณะกรรมการรับผิดชอบหลักสูตร ควรมีการปรับปรุงการทำ มคอ. ให้มีรายละเอียดที่แสดงให้เห็นถึงขอบข่ายจัดการเรียนการสอน วิธีการสอน และกิจกรรมการเรียนการสอน ใช้สื่อการสอน การวัดประเมินผลเรียนรู้ และกำหนดเครื่องมือในการวัดผล การเรียนรู้ของนักศึกษา เพื่อผลิตบัณฑิตได้ตรงตามเกณฑ์มาตรฐานหลักสูตรระดับอุดมศึกษา และกรอบมาตรฐานคุณวุฒิระดับอุดมศึกษาแห่งชาติ (TQF) (ตบช. 2.6)
10. ควรมีการกำหนดตัวบ่งชี้ความสำเร็จของการเรียนการสอนที่เน้นผู้เรียนเป็นสำคัญในแต่ละรายวิชา และมีการตรวจสอบประเมินผลสำเร็จ (ตบช. 2.7)
11. ควรจัดทำเป็นนโยบายหรือประกาศของคณะฯ ที่ระบุพฤติกรรมด้านคุณธรรม จริยธรรม สำหรับนักศึกษา (ตบช. 2.8)
12. ควรมีการปรับปรุงแบบประเมินและรายงานสรุปโครงการหรือกิจกรรมส่งเสริมการพัฒนาพฤติกรรมด้านคุณธรรม จริยธรรม สำหรับนักศึกษาโดยกำหนดตัวบ่งชี้ของโครงการหรือกิจกรรม (ตบช. 2.8)
13. ควรมีแผนการดำเนินการและมีการติดตามผลการพัฒนาตนเองด้านจรรยาบรรณ คุณธรรม และจริยธรรม ให้กับนักศึกษาอย่างต่อเนื่อง (ตบช. 2.8)

### องค์ประกอบที่ 3 กิจกรรมการพัฒนานิสิตนักศึกษา

จุดแข็ง:

จุดที่ควรพัฒนา :

1. ควรจัดกิจกรรมแลกเปลี่ยนความรู้เกี่ยวกับการจัดให้บริการและแนะแนวการศึกษาระหว่างบุคลากรในหน่วยงานหรือต่างหน่วยงานเพื่อจะได้นำความรู้มาพัฒนาการให้คำปรึกษา/แนะแนว (ตบช. 3.1)
2. ควรมีการประชุมและบันทึกการประชุมเกี่ยวกับการให้คำปรึกษา/แนะแนวการศึกษาของ

- คณะกรรมการดำเนินกิจกรรมให้เห็นในเชิงประจักษ์ (ตบช. 3.1)
3. ควรระบุตัวบ่งชี้ที่สามารถวัดทางคุณภาพและปริมาณให้ชัดเจน (ตบช. 3.1)
  4. ควรประเมินการจัดให้คำปรึกษา/แนะแนวบริการข้อมูลข่าวสาร การจัดกิจกรรมการพัฒนาประสบการณ์ทางวิชาการ/วิชาชีพ (ตบช. 3.1)
  5. ควรจัดกิจกรรมทั้ง 5 ด้าน ควรวางแผนเพิ่มเติมเพื่อการบูรณาการเข้ากับการเรียนการสอน การบริการวิชาการ หรือการจัดทำวิจัย จัดทำฐานข้อมูลเกี่ยวกับวิชาการทั้ง 5 ด้าน และจัดกิจกรรมแลกเปลี่ยนเรียนรู้กับเครือข่ายทั้งหน่วยงานภายในและต่างสถาบันอย่างต่อเนื่อง (ตบช. 3.2)

#### องค์ประกอบที่ 4 การวิจัย

จุดแข็ง:

-

จุดที่ควรพัฒนา :

1. วิทยาลัยนานาชาติเป็นหน่วยงานจัดตั้งใหม่ อาจารย์เป็นคนรุ่นใหม่ยังไม่มีประสบการณ์ในงานวิจัย ผู้บริหารควรหามาตรการในการสนับสนุนอาจารย์ทำงานวิจัยมากขึ้น โดยอาจเริ่มจากการวิจัย เพื่อการพัฒนาการเรียนการสอน
2. ควรมีการจัดทำโครงการแลกเปลี่ยนเรียนรู้ (KM) ในด้านการนำงานวิจัยไปใช้ประโยชน์ การเผยแพร่ผลงานวิจัยและการตีพิมพ์

#### องค์ประกอบที่ 5 การบริการทางวิชาการแก่สังคม

จุดแข็ง:

-

จุดที่ควรพัฒนา :

1. แผนบริการวิชาการ ควรกำหนดความชัดเจน เช่น กลุ่มเป้าหมาย ลักษณะของการให้บริการ การถ่ายทอดและการจัดอบรมให้ความรู้
2. การประเมินผลความสำเร็จของการบูรณาการงานสอน งานวิจัยและงานบริการวิชาการ ควรเขียนในภาพรวมของผลการดำเนินงานทั้งปี โดยเทียบกับแผนและให้ครอบคลุมถึงผู้ให้บริการ นักศึกษา ผู้รับบริการและการมีส่วนร่วมของบุคลากรในองค์กร
3. การเสริมสร้างความเข้มแข็งของชุมชน ควรกำหนดพื้นที่เป้าหมายและดำเนินงานอย่างต่อเนื่องในทุกบริบท เพื่อให้เกิดความต (3 ปี) และสร้างความเข้มแข็งของชุมชน (5 ปี)

4. การกำหนดงานวิจัย งานบริการวิชาการกับการเรียนการสอน ควรเขียนรายละเอียดใน มคอ.3 อย่างชัดเจน เช่น การกำหนดกิจกรรม วิธีดำเนินงาน เป็นต้น

#### องค์ประกอบที่ 6 การทำนุบำรุงศิลปะและวัฒนธรรม

##### จุดแข็ง:

1. วิทยาลัยนานาชาติมีระบบ กลไกในการทำนุบำรุงศิลปะและวัฒนธรรม มีการดำเนินการ อย่างเป็นระบบ พร้อมทั้งมีการบูรณาการกับการเรียนการสอนได้อย่างมีประสิทธิภาพ (ตบช. 6.1)
2. วิทยาลัยนานาชาติได้ส่งเสริมและสนับสนุนด้านศิลปะและวัฒนธรรมโดยมีการทำงาน ตามวงจรคุณภาพ PDCA มีการรายงานสรุปผลโครงการอย่างต่อเนื่องและเกิดประโยชน์ ต่อชุมชน (ตบช. สมศ. 10)

##### จุดที่ควรพัฒนา :

1. ในการจัดกิจกรรม ควรร่วมมือกับองค์กรหรือหน่วยงานด้านศิลปะ วัฒนธรรม เพื่อสร้าง เครือข่ายและพัฒนาตัวบ่งชี้ร่วมกัน (ตบช. 6.1)
2. ควรทบทวนโครงการหรือกิจกรรมที่ส่งเสริมด้านศิลปะและวัฒนธรรม ในส่วนของตัวบ่งชี้ และเป้าหมายความสำเร็จ โดยพิจารณาด้านคุณภาพและปริมาณและการก่อเกิด ประโยชน์และสร้างคุณค่าต่อชุมชนภายใน/ภายนอก (ตบช. สมศ. 10)

#### องค์ประกอบที่ 7 การบริหารและการจัดการ

##### จุดแข็ง:

##### จุดที่ควรพัฒนา :

1. ผู้บริหารควรมีผลการประเมินการดำเนินงานที่สำคัญตามภารกิจให้ครบถ้วน เพื่อทบทวน เป้าหมาย หรือปรับแผนการดำเนินงานในรอบปีถัดไป
2. ผู้บริหารควรมีการนำเสนอผลการประเมินที่จะนำไปปรับปรุงการบริหาร เช่น ในขั้นตอนการ จัดทำแผนการบริหาร และการรายงานผลการดำเนินงานต่อสภาสถาบัน ในโอกาสที่ เหมาะสม
3. ควรจัดกิจกรรมการแลกเปลี่ยนเรียนรู้ให้ครบตามกระบวนการจัดการเรียนรู้ (KM) รวมถึง การกำหนดผู้รับผิดชอบในการวิเคราะห์ สังเคราะห์ความรู้ ก่อนนำไปจัดเก็บอย่างเป็นระบบ
4. การใช้ระบบสารสนเทศเพื่อช่วยในการบริหารและตัดสินใจ แม้ว่าจะใช้ระบบกลางจาก

มหาวิทยาลัย หน่วยงานควรมีแผนพัฒนาของหน่วยงานที่ครบถ้วนสมบูรณ์

5. การจัดทำแผนบริหารความเสี่ยง เพื่อให้บรรลุเป้าหมายตามประเด็น ควรกำหนดมาตรการหรือแผนปฏิบัติการเพิ่มเติม เพื่อสร้างความรู้ความเข้าใจให้บุคลากรในหน่วยงาน หรือดำเนินการแก้ไขป้องกันความเสี่ยงที่จะเกิดขึ้นตามประเด็นที่กำหนดอย่างเป็นรูปธรรม

#### องค์ประกอบที่ 8 การเงินและงบประมาณ

จุดแข็ง:

-

จุดที่ควรพัฒนา :

-

#### องค์ประกอบที่ 9 ระบบและกลไกการประกันคุณภาพการศึกษา

จุดแข็ง:

-

จุดที่ควรพัฒนา :

1. ด้านระบบสารสนเทศเพื่อสนับสนุนการประกันคุณภาพทั้ง 9 องค์ประกอบ ควรทบทวนร่วมกับสำนักประกันคุณภาพหรือหน่วยงานภายในมหาวิทยาลัย ในการอ้างอิงระบบสารสนเทศแต่ละองค์ประกอบในทิศทางเดียวกัน หรือเพื่ออ้างอิงให้เหมาะสมตามที่วิทยาลัยนานาชาติได้อ้างอิงในแต่ละองค์ประกอบต่อไป
2. ด้านการมีส่วนร่วมของผู้มีส่วนได้ส่วนเสียในการประกันคุณภาพ ควรเปิดโอกาสให้เข้ามาเป็นกรรมการร่วมกำหนดตัวบ่งชี้และเป้าหมาย การให้ข้อมูลป้อนกลับ

### 5.7 ข้อสรุปตามองค์ประกอบคุณภาพ (ตาราง ป.2)

จากการประเมินคุณภาพตามองค์ประกอบคุณภาพทั้ง 9 องค์ประกอบ พบว่า องค์ประกอบที่มีผลการดำเนินงานอยู่ในระดับดีมาก จำนวน 5 องค์ประกอบ คือ องค์ประกอบที่ 1 ปรัชญา ปณิธาน วัตถุประสงค์ และแผนการดำเนินการ องค์ประกอบที่ 3 กิจกรรมการพัฒนานักศึกษา องค์ประกอบที่ 6 การทำนุบำรุงศิลปะและวัฒนธรรม องค์ประกอบที่ 8 การเงินและงบประมาณ และองค์ประกอบที่ 9 ระบบและกลไกการประกันคุณภาพ โดยมีค่าคะแนนเฉลี่ย 5.00, 5.00, 4.67, 5.00 และ 4.64 รองลงมาคือองค์ประกอบที่มีผลการดำเนินงานอยู่ในระดับดี จำนวน 3 องค์ประกอบ ได้แก่ องค์ประกอบที่ 2 การผลิตบัณฑิต องค์ประกอบที่ 5 การบริการทางวิชาการแก่สังคม องค์ประกอบที่ 7 การบริหารและการจัดการ โดยมีค่าเฉลี่ยคะแนนเท่ากับ 3.73, 4.50, 4.00 องค์ประกอบที่มีผลการดำเนินงานอยู่ในระดับปรับปรุง จำนวน 1 องค์ประกอบได้แก่ องค์ประกอบที่ 4 การวิจัย ค่าคะแนนเฉลี่ย 2.11

การดำเนินงานในภาพรวมของวิทยาลัยนานาชาติ มีผลการดำเนินงานใน ระดับดี โดยมีค่าเฉลี่ยคะแนนเท่ากับ 3.85 จากคะแนนเต็ม 5.00 คะแนน

### 5.8 ข้อสรุปตามมาตรฐานการอุดมศึกษา (ตาราง ป.3)

ผลการประเมินตามมาตรฐานการอุดมศึกษาของวิทยาลัยนานาชาติ พบว่า มาตรฐานคุณภาพ บัณฑิต และมาตรฐานด้านการบริหารจัดการอุดมศึกษา (ด้านธรรมาภิบาลของการบริหารการ อุดมศึกษา ด้านพันธกิจของการบริหารการอุดมศึกษา) อยู่ในระดับดี มีค่าคะแนนเฉลี่ย 4.10, 4.38, 3.75 ตามลำดับ ส่วนด้านมาตรฐานด้านการสร้างและพัฒนาสังคมฐานความรู้ อยู่ในระดับปรับปรุง ค่าคะแนนเฉลี่ย 2.40

### 5.9 ข้อสรุปตามมุมมองด้านการบริหารจัดการ (ตาราง ป.4)

ผลการประเมินตามมุมมองด้านการบริหารจัดการของวิทยาลัยนานาชาติ พบว่า หน่วยงานมีผล การดำเนินงานด้านนักศึกษาและผู้มีส่วนได้ส่วนเสีย ด้านกระบวนการภายใน อยู่ในระดับดีมาก ค่าคะแนน เฉลี่ย 4.57 และ 4.52 ส่วนด้านการเงิน อยู่ในระดับพอใช้ ค่าคะแนนเฉลี่ย 2.82 และ ด้านบุคลากรการ เรียนรู้และนวัตกรรม อยู่ในระดับปรับปรุง ค่าคะแนนเฉลี่ย 1.96

### 5.10 ข้อสรุปตามมุมมองด้านมาตรฐานสถาบันอุดมศึกษา (ตาราง ป.5)

ผลการประเมินตามมุมมองมาตรฐานสถาบันอุดมศึกษาของวิทยาลัยนานาชาติ พบว่า หน่วยงานมี การดำเนินงานตามมาตรฐานด้านศักยภาพและความพร้อมในการจัดการศึกษา อยู่ในระดับดี ค่าคะแนน เฉลี่ย 3.93 และเมื่อจำแนกผลออกเป็นแต่ละด้าน พบว่า ด้านที่มีผลการดำเนินงานอยู่ในระดับดีมาก คือ

ด้านกายภาพ (5.00) และด้านการเงิน (5.00) ด้านที่มีผลการดำเนินงานอยู่ในระดับดี ได้แก่ ด้านการบริหารจัดการ (4.28) ด้านที่มีผลการดำเนินงานพอใช้ ได้แก่ ด้านวิชาการ (3.11) ส่วนมาตรฐานด้านการดำเนินงานตามภารกิจของสถาบันอุดมศึกษา อยู่ในระดับดี ค่าคะแนนเฉลี่ยเท่ากับ 3.79 หากจำแนกออกเป็นด้านพบว่า ด้านที่มีผลการดำเนินงานอยู่ในระดับดีมาก คือ ด้านการผลิตบัณฑิต (4.55) และด้านการทำนุบำรุงศิลปะและวัฒนธรรม (4.67) ด้านที่มีผลการดำเนินงานอยู่ในระดับดี ได้แก่ ด้านการให้บริการทางวิชาการแก่สังคม (4.50) และด้านที่ควรปรับปรุงได้แก่ ด้านการวิจัย (2.11) ตามลำดับ

\*

# ภาคผนวก

(ภาพประกอบ)

(คำสั่ง)

(กำหนดการ)

ภาพประกอบการประเมินคุณภาพการศึกษาภายใน ระดับหน่วยงานสนับสนุน  
มหาวิทยาลัยราชภัฏเชียงใหม่





ภาพประกอบการประเมินคุณภาพการศึกษาภายใน ระดับหน่วยงานสนับสนุน  
มหาวิทยาลัยราชภัฏเชียงใหม่





คำสั่งมหาวิทยาลัยราชภัฏเชียงใหม่

ที่ ๑๒๘๕ / ๒๕๕๗

เรื่อง แต่งตั้งคณะกรรมการดำเนินงานประเมินคุณภาพภายใน  
ระดับหน่วยงานที่มีการจัดการเรียนการสอน และระดับหน่วยงานสนับสนุน  
มหาวิทยาลัยราชภัฏเชียงใหม่ ประจำปีการศึกษา ๒๕๕๖

ตามพระราชบัญญัติการศึกษาแห่งชาติ พ.ศ. ๒๕๔๒ แก้ไขเพิ่มเติม (ฉบับที่ ๒) พ.ศ. ๒๕๔๕ มาตรา ๖ ว่าด้วยมาตรฐานและการประกันคุณภาพการศึกษา กำหนดให้สถานศึกษาจัดให้มีระบบการประกันคุณภาพภายในและระบบการประกันคุณภาพภายนอก โดยการประกันคุณภาพภายในเป็นการสร้างระบบและกลไกในการควบคุมตรวจสอบและประเมินการดำเนินงานให้เป็นไปตามนโยบาย เป้าหมาย และระดับคุณภาพ มาตรฐานที่กำหนดดำเนินการประกันคุณภาพการศึกษา

ดังนั้น อาศัยอำนาจความในมาตรา ๖ มหาวิทยาลัยราชภัฏเชียงใหม่จึงให้ผู้มีรายชื่อดังต่อไปนี้ เป็นคณะกรรมการประเมินคุณภาพภายใน ประจำปีการศึกษา ๒๕๕๖ ระดับหน่วยงานที่มีการจัดการเรียนการสอน และระดับหน่วยงานสนับสนุน มหาวิทยาลัยราชภัฏเชียงใหม่ ระหว่างวันที่ ๑๔-๒๐ มิถุนายน พ.ศ. ๒๕๕๗

๑. คณะกรรมการอำนวยการ ประกอบด้วย

๑.๑	รองศาสตราจารย์ ดร.ประพันธ์	ธรรมไชย	ประธานกรรมการ
๑.๒	ผู้ช่วยศาสตราจารย์ ดร.อรพินทร์	ศิริบุญมา	กรรมการ
๑.๓	ผู้ช่วยศาสตราจารย์ ดร.ธรรมกิตต์	ธรรมโม	กรรมการ
๑.๔	ผู้ช่วยศาสตราจารย์สุกัญญา	คำนวนสฤณี	กรรมการ
๑.๕	ผู้ช่วยศาสตราจารย์สารุ่ง	ตันตระกูล	กรรมการ
๑.๖	รองศาสตราจารย์นายแพทย์ศุภชัย	ศรีธีวงศ์	กรรมการ
๑.๗	อาจารย์ถนัด	บุญชัย	กรรมการ
๑.๘	ผู้ช่วยศาสตราจารย์ ดร.ชาติรี	มณีโกศล	กรรมการ
๑.๙	อาจารย์ ดร.ณัฐพร	จักรวิเชียร	กรรมการ
๑.๑๐	อาจารย์ ดร.ขวัญใจ	กิจชาลรัตน์	กรรมการ
๑.๑๑	ผู้ช่วยศาสตราจารย์ ดร.ชวิศ	จิตรวิจารณ์	กรรมการ
๑.๑๒	ผู้ช่วยศาสตราจารย์ ดร.อนุวัติ	ศรีแก้ว	กรรมการ
๑.๑๓	อาจารย์วินัย	ไชยวงศ์ญาติ	กรรมการ
๑.๑๔	ดร.วรจิตต์	เศรษฐพรพงศ์	กรรมการ
๑.๑๕	ผู้ช่วยศาสตราจารย์สุชานาฏ	สิตานุรักษ์	กรรมการ

๑.๑๖ ผู้ช่วยศาสตราจารย์กัลยา	หงษาวงศ์	กรรมการ
๑.๑๗ ดร.ศุภกฤษ	เมธีโภคพงษ์	กรรมการ
๑.๑๘ ดร.บึงอร	ฉัตรรุ่งเรือง	กรรมการ
๑.๑๙ นางสุนีย์	พนันตา	กรรมการ
๑.๒๐ นางสาวชมพูนุช	เชียรสุภรพงษ์	กรรมการ
๑.๒๑ นางพรศรี	ชันไชย	กรรมการ
๑.๒๒ นายสยาม	กัณฑาลิลา	กรรมการ
๑.๒๓ นางสาวมณัญชยา	รัตนกิจ	กรรมการ

โดยมีอำนาจหน้าที่ ให้คำปรึกษา อำนาจความสะดวก แก้ไขปัญหาอุปสรรค และควบคุมดูแลให้การประเมินคุณภาพภายในเป็นไปด้วยความเรียบร้อย

**๒. คณะกรรมการดำเนินงาน ประกอบด้วย**

๑.๑ อาจารย์ ดร.ขวัญใจ	กิจชาลารัตน์	ประธานกรรมการ
๑.๒ นางสาวพยอมรัก	กันตียะ	กรรมการและเลขานุการ
๑.๓ นายพีรวัฒน์	เมืองชื่น	กรรมการและเลขานุการ
๑.๔ นางสาวจุฬารัตน์	แสงอรุณ	กรรมการและเลขานุการ
๑.๕ นางกัญชลิ	ห่มพั้น	กรรมการและเลขานุการ
๑.๖ อาจารย์พิษณุ	สุขเสริฐ	ผู้ประสานงานวิทยาลัยแม่ฮ่องสอน
๑.๗ นางสาวอรกมล	สุวรรณประเทศ	ผู้ประสานงานบัณฑิตวิทยาลัย
๑.๘ นายธนังกร	ธัญกรพิสิษฐ์	ผู้ประสานงานวิทยาลัยนานาชาติ
๑.๙ นายอานนท์	ผัดแปง	ผู้ประสานงานสถาบันพัฒนาเศรษฐกิจและเทคโนโลยีชุมชนเอเชีย
๑.๑๐ ผู้ช่วยศาสตราจารย์ ดร.กมลณัฐ์ พลวัน		ผู้ประสานงานสถาบันวิจัยและพัฒนา
๑.๑๑ นางเสาร์คำ	เมืองแก้ว	ผู้ประสานงานสำนักส่งเสริมวิชาการและงานทะเบียน
๑.๑๒ นางสาวนันทาวดี	คุณศิลป์	ผู้ประสานงานสำนักวิทยบริการ และเทคโนโลยีสารสนเทศ
๑.๑๓ นางสาวดารารัตน์	ศิริรภา	ผู้ประสานงานสถาบันภาษา ศิลปะและวัฒนธรรม
๑.๑๔ นางสาวณัฏกร	จำนงค์วงศ์	ผู้ประสานงานกองกลาง
๑.๑๕ นางประไพ	ปรีชา	ผู้ประสานงานกองนโยบายและแผน
๑.๑๖ นางสาววรินญา	ม่วงติบ	ผู้ประสานงานกองพัฒนานักศึกษา
๑.๑๗ นางแสงพยอม	พรวิเทศ	ผู้ประสานงานกองคลัง
๑.๑๘ นางสาวปราณีศ	จันทร์มา	ผู้ประสานงานสำนักงานสภามหาวิทยาลัย

โดยมีอำนาจหน้าที่ ประสานการดำเนินการประเมินคุณภาพภายในระหว่างคณะกรรมการ และระหว่างหน่วยงาน

๓. คณะกรรมการประเมินคุณภาพภายใน ชุดที่ ๑ ดำเนินการประเมินคุณภาพภายใน สำนักวิทยบริการและเทคโนโลยีสารสนเทศ สำนักส่งเสริมวิชาการและงานทะเบียน สถาบันภาษาศิลปะและวัฒนธรรม สถาบันวิจัยและพัฒนา สำนักงานสภามหาวิทยาลัย กองกลาง กองคลัง กองนโยบายและแผน กองพัฒนานักศึกษา และสำนักงานมาตรฐานและประกันคุณภาพการศึกษา ระหว่างวันที่ ๑๘-๒๐ มิถุนายน ๒๕๕๗ ประกอบด้วย

๑. อาจารย์ศิริพร	วิชณุมหิมาชัย	ประธานกรรมการ
๒. คุณพงษ์จันทร์	สุขสวัสดิ์ ณ อยุธยา	กรรมการ
๓. อาจารย์วชิราภรณ์	ภัทรโรवास	กรรมการ
๔. อาจารย์นิมุช	บุญยฤทธิานนท์	กรรมการ
๕. คุณพรณิตา	คำภูเวียง	กรรมการและเลขานุการ

๔. คณะกรรมการประเมินคุณภาพภายใน ชุดที่ ๒ ดำเนินการประเมินคุณภาพภายใน บัณฑิตวิทยาลัย วิทยาลัยนานาชาติ สถาบันพัฒนาเศรษฐกิจและเทคโนโลยีชุมชนแห่งเอเชีย ระหว่างวันที่ ๘-๑๐ กรกฎาคม ๒๕๕๗ ประกอบด้วย

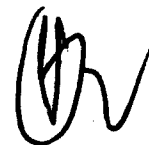
๑. รองศาสตราจารย์อาดม	กาญจนประโชติ	ประธานกรรมการ
๒. อาจารย์ธันตภา	กรพิทักษ์	กรรมการ
๓. อาจารย์เฉลิมชนม์	วราหลิน	กรรมการ
๔. อาจารย์เซาวลิต	เต็มปวน	กรรมการและเลขานุการ

โดยมีอำนาจหน้าที่ ดังนี้

๑. ศึกษาวิเคราะห์ระบบและกลไกของหน่วยงาน และให้ข้อเสนอแนะ จุดแข็ง จุดที่ควรปรับปรุงและพัฒนาคุณภาพภายใน
๒. เสนอรายงานผลการตรวจประเมินคุณภาพภายในต่อหน่วยงานรับตรวจและมหาวิทยาลัย

ทั้งนี้ ให้ผู้ที่ได้รับการแต่งตั้ง ปฏิบัติหน้าที่ ที่ได้รับมอบหมายให้เป็นไปอย่างมีประสิทธิภาพและบังเกิดผลดีในการพัฒนามหาวิทยาลัยต่อไป

สั่ง ณ วันที่ ๑๕ พฤษภาคม พ.ศ.๒๕๕๗



(รองศาสตราจารย์ ดร.ประพันธ์ ธรรมไชย)

อธิการบดีมหาวิทยาลัยราชภัฏเชียงใหม่

**กำหนดการตรวจประเมินคุณภาพภายใน**  
**ระดับหน่วยจัดการเรียนการสอน มหาวิทยาลัยราชภัฏเชียงใหม่**  
**ประจำปีการศึกษา 2556 ระหว่างวันที่ 8-10 กรกฎาคม 2557**

**วันที่ 8 กรกฎาคม 2557**

เวลา 8.00 – 08.30 น. ผู้บริหารของหน่วยจัดการเรียนการสอน (บัณฑิตวิทยาลัย วิทยาลัยนานาชาติ AdicET)  
ต้อนรับคณะกรรมการประเมินคุณภาพภายใน ชั้น 3 อาคารราชภัฏเฉลิมพระเกียรติ

- เวลา 08.30-09.00 น. อธิการบดีกล่าวต้อนรับ (08.45 น.)  
แนะนำผู้บริหารมหาวิทยาลัยและผู้บริหารหน่วยงานสายสนับสนุน
- 09.00-09.30 น. ประธานคณะกรรมการประเมินคุณภาพฯ กล่าวชี้แจงวัตถุประสงค์ของการ  
ประเมินคุณภาพการศึกษา พร้อมกับแนะนำคณะผู้ตรวจประเมินฯ
- 09.30-12.00 น. คณะกรรมการประเมินคุณภาพฯ ดำเนินการ สังเกต/ สัมภาษณ์  
ตรวจเอกสารหลักฐาน วิเคราะห์ข้อมูล (ณ ชั้น 3 อาคารราชภัฏเฉลิมพระเกียรติ)
- 12.00-13.00 น. **รับประทานอาหารกลางวัน**
- 13.30-15.30 น. **สัมภาษณ์ผู้มีส่วนได้ส่วนเสีย (ตัวแทนจากหน่วยจัดการเรียนการสอน)**
- กลุ่ม 1**
- สัมภาษณ์ตัวแทนผู้บริหาร (20 นาที)
  - สัมภาษณ์ตัวแทนอาจารย์ นักวิจัย (20 นาที)
  - สัมภาษณ์ตัวแทนบุคลากรสายสนับสนุน (20 นาที)
- กลุ่มที่ 2**
- สัมภาษณ์ตัวแทนผู้ใช้บัณฑิต (20 นาที)
  - สัมภาษณ์ตัวแทนศิษย์เก่า (20 นาที)
  - สัมภาษณ์ตัวแทนนักศึกษาปัจจุบัน (20 นาที)
- 15.30-17.00 น. คณะกรรมการประเมินคุณภาพฯ ดำเนินการ สังเกต/ สัมภาษณ์/ ตรวจสอบเอกสาร  
หลักฐานวิเคราะห์ข้อมูลตาม SAR (ต่อ)

**วันที่ 9 กรกฎาคม 2557**

- 08.30-10.00 น. คณะกรรมการประชุมสรุปผลการตรวจประเมินคุณภาพหน่วยงานจัดการเรียนการสอน
- 10.30-11.00 น. คณะกรรมการประเมินคุณภาพภายใน นำเสนอผลการตรวจ อย่างไม่เป็นทางการด้วย  
วาจาประเด็นการนำเสนอ  
ประเด็นการนำเสนอ
1. จุดแข็ง โอกาส และแนวทางในการพัฒนา
  2. ผลการประเมินอย่างไม่เป็นทางการ
- 11.30 น. **รับประทานอาหารกลางวัน**
- 12.30 น. เดินทางไปยังวิทยาลัยแม่ฮ่องสอน จังหวัดแม่ฮ่องสอน โดยรถตู้มหาวิทยาลัย
- 18.00 น. คณะกรรมการประเมินคุณภาพภายใน เข้าสู่ที่พัก จังหวัดแม่ฮ่องสอน พักผ่อนตามอัธยาศัย

**วันที่ 10 กรกฎาคม 2557**

- 08.00-08.30 น. คณะผู้บริหารวิทยาลัยแม่ฮ่องสอนต้อนรับคณะกรรมการประเมินคุณภาพภายใน พร้อมกับ นำเสนอรายงานผลการดำเนินงานประจำปีการศึกษา 2556
- 09.00-09.30 น. ประธานคณะกรรมการประเมินคุณภาพฯ กล่าวชี้แจงวัตถุประสงค์ของการ ประเมินคุณภาพการศึกษา พร้อมกับแนะนำคณะผู้ตรวจประเมินฯ
- 09.30-12.00 น. คณะกรรมการประเมินคุณภาพฯ ดำเนินการ สังเกต/ สัมภาษณ์ ตรวจเอกสารหลักฐาน วิเคราะห์ข้อมูล
- 12.00-13.00 น. รับประทานอาหารกลางวัน
- 13.30-15.30 น. สัมภาษณ์ผู้มีส่วนได้ส่วนเสีย (ตัวแทนจากหน่วยจัดการเรียนการสอน)
- กลุ่ม 1**
- สัมภาษณ์ตัวแทนผู้บริหาร (20 นาที)
  - สัมภาษณ์ตัวแทนอาจารย์ นักวิจัย (20 นาที)
  - สัมภาษณ์ตัวแทนบุคลากรสายสนับสนุน (20 นาที)
- กลุ่มที่ 2**
- สัมภาษณ์ตัวแทนผู้ใช้บัณฑิต (20 นาที)
  - สัมภาษณ์ตัวแทนศิษย์เก่า (20 นาที)
  - สัมภาษณ์ตัวแทนนักศึกษาปัจจุบัน (20 นาที)
- 15.30-16.00 น. คณะกรรมการประชุมสรุปผลการตรวจประเมินคุณภาพวิทยาลัยแม่ฮ่องสอน
- 16.30-17.00 น. คณะกรรมการประเมินคุณภาพภายใน นำเสนอผลการประเมินอย่างไม่เป็นทางการ ด้วยวาจา เพื่อสะท้อนจุดแข็ง โอกาส และแนวทางในการพัฒนา รวมถึงผลการประเมิน อย่างไม่เป็นทางการ

**วันที่ 11 กรกฎาคม 2557**

- 10.00-16.00 น. คณะกรรมการประเมินคุณภาพภายใน เดินทางกลับจังหวัดเชียงใหม่ โดยสวัสดิภาพ

**หมายเหตุ**

- กำหนดการอาจมีการปรับเปลี่ยนตามความเหมาะสม
- อาหารว่างเช้าให้บริการเวลา 10.30 น. และ อาหารว่างบ่ายให้บริการเวลา 14.30 น.