



รายงานผลการตรวจประเมินคุณภาพการศึกษาภายใน  
คณะมนุษยศาสตร์และสังคมศาสตร์  
มหาวิทยาลัยราชภัฏเชียงใหม่ ประจำปีการศึกษา 2556  
ระหว่างวันที่ 10 กรกฎาคม พ.ศ.2557

เสนอต่อ  
มหาวิทยาลัยราชภัฏเชียงใหม่

**รายงานผลการตรวจประเมินคุณภาพการศึกษาภายใน  
คณะมนุษยศาสตร์และสังคมศาสตร์ มหาวิทยาลัยราชภัฏเชียงใหม่  
ประจำปีการศึกษา 2556**

**1. บทสรุปผู้บริหาร โดยคณะกรรมการ**

คณะมนุษยศาสตร์และสังคมศาสตร์ มหาวิทยาลัยราชภัฏเชียงใหม่ เป็นคณะที่มีการจัดการเรียนการสอนในหลักสูตรประกาศนียบัตรวิชาการศึกษา (ป.กศ.) ประกาศนียบัตรวิชาการศึกษาชั้นสูง (ป.กศ.สูง) ประกาศนียบัตรประโยคครูประถม (ป.ป.) โดยมีรูปแบบการบริหารงานวิชาการเป็นหมวดวิชา เปิดสอนเมื่อปี พ.ศ.2520 จนถึงปัจจุบัน โดยในปีการศึกษา 2556 เปิดสอนระดับปริญญาตรี จำนวน 18 หลักสูตร ปริญญาโท จำนวน 1 หลักสูตร รวมทั้งสิ้น 19 หลักสูตร มีคณาจารย์จำนวนทั้งสิ้น 149 คน ปฏิบัติงานจริง 128 คน และลาศึกษา 21 คน

จากการประเมินผลการจัดการศึกษาตามองค์ประกอบ ตัวชี้วัดของสำนักงานคณะกรรมการการอุดมศึกษา (สกอ.) จำนวน 23 ตัวบ่งชี้ และสำนักงานรับรองมาตรฐานและประเมินคุณภาพการศึกษา (องค์การมหาชน) (สมศ.) จำนวน 13 ตัวบ่งชี้ พบว่า ผลการประเมินคุณภาพจำแนกตามองค์ประกอบคุณภาพ 9 ด้าน มีดังนี้

องค์ประกอบที่ 1 ปรัชญา ปณิธาน วัตถุประสงค์ และแผนการดำเนินงาน	ค่าคะแนนเท่ากับ	3.00
องค์ประกอบที่ 2 การผลิตบัณฑิต	ค่าคะแนนเท่ากับ	3.43
องค์ประกอบที่ 3 การพัฒนากิจการรรมนักศึกษา	ค่าคะแนนเท่ากับ	5.00
องค์ประกอบที่ 4 การวิจัย	ค่าคะแนนเท่ากับ	3.10
องค์ประกอบที่ 5 การบริการวิชาการแก่สังคม	ค่าคะแนนเท่ากับ	4.75
องค์ประกอบที่ 6 การทำนุบำรุง ศิลปะและวัฒนธรรม	ค่าคะแนนเท่ากับ	5.00
องค์ประกอบที่ 7 การบริหารและการจัดการ	ค่าคะแนนเท่ากับ	5.00
องค์ประกอบที่ 8 การเงินและงบประมาณ	ค่าคะแนนเท่ากับ	5.00
องค์ประกอบที่ 9 ระบบและกลไกการประกันคุณภาพ	ค่าคะแนนเท่ากับ	4.15

และเมื่อพิจารณาข้อมูลในเชิงระบบ พบว่า ปัจจัยนำเข้า ค่าคะแนนเฉลี่ยเท่ากับ 3.47 กระบวนการ ค่าคะแนนเฉลี่ยเท่ากับ 4.44 ผลผลิตหรือผลลัพธ์ ค่าคะแนนเฉลี่ยเท่ากับ 3.65 ค่าคะแนนเฉลี่ยรวมทุกตัวบ่งชี้ เท่ากับ 4.03 ผลการประเมินอยู่ใน ระดับดี

## 2. รายนามคณะกรรมการประเมินคุณภาพภายใน

ตามคำสั่งมหาวิทยาลัยราชภัฏเชียงใหม่ ที่ 1289/2557 ลงวันที่ 15 พฤษภาคม พ.ศ. 2557 มหาวิทยาลัยราชภัฏเชียงใหม่ได้แต่งตั้งคณะกรรมการประเมินคุณภาพการศึกษาภายใน เพื่อทำหน้าที่เป็นกรรมการประเมินคุณภาพภายใน ระดับคณะ ประจำปีการศึกษา 2556 ในระหว่างวันที่ 10 กรกฎาคม พ.ศ. 2557 ดังนี้

1. รองศาสตราจารย์ อุษณีย์	คำประกอบ	ประธานกรรมการ
2. อาจารย์มาลี	คงวรรณนิติ	กรรมการ
3. อาจารย์ ดร.ยุวลักษณ์	จิระกิตติการ	กรรมการ
4. อาจารย์พิเชษฐ์	ทานิล	กรรมการ
5. คุณพินา	จันทะแก้ว	กรรมการและเลขานุการ
6. ผู้ช่วยศาสตราจารย์ ดร.กัลทิมา	พิชัย	กรรมการฝึกหัด
7. อาจารย์เบญจมาศ	อินทรส	กรรมการฝึกหัด
8. อาจารย์ธิดารัตน์	เปรมประสพโชค	กรรมการฝึกหัด
9. นางสาวปิ่นธสุทธิ์	สุวรรณเลิศ	กรรมการฝึกหัด
10. นางสาวพยอมรัก	กันตียะ	ผู้ช่วยกรรมการและเลขานุการ
11. นางกัญชลี	หมูฝั้น	ผู้ช่วยกรรมการและเลขานุการ
12. นางสาวจุฬารัตน์	แสงอรุณ	ผู้ช่วยกรรมการและเลขานุการ

## 3. บทนำ

ในระยะแรกเริ่มที่มหาวิทยาลัยราชภัฏเชียงใหม่มีสถานะเป็นวิทยาลัยครูเชียงใหม่ คณะมนุษยศาสตร์และสังคมศาสตร์รับผิดชอบจัดการเรียนการสอนในหลักสูตรประกาศนียบัตรวิชาชีพการศึกษาศึกษา (ป.กศ.) ประกาศนียบัตรวิชาชีพการศึกษาระดับสูง (ป.กศ. สูง) ประกาศนียบัตรประโยคครูประถม (ป.ป.) โดยมีรูปแบบการบริหารงานวิชาการเป็นหมวดวิชา เช่น หมวดวิชาภาษาอังกฤษ หมวดวิชาสังคมศึกษา หมวดวิชาศิลปะ

ต่อมาเมื่อมีการประกาศใช้พระราชบัญญัติวิทยาลัยครู พ.ศ. 2518 คณะมนุษยศาสตร์และสังคมศาสตร์ได้ก่อตั้งคณะวิชาขึ้นในปี พ.ศ. 2520 โดยรวมหมวดวิชาต่าง ๆ ที่มีอยู่เดิม และเรียกชื่อเป็นภาควิชาและโปรแกรมวิชา มีหัวหน้าคณะวิชาและหัวหน้าภาคเป็นผู้บริหาร ประกอบด้วย 11 ภาควิชา และ 2 โปรแกรมวิชา

พ.ศ. 2538 มีการประกาศใช้พระราชบัญญัติสถาบันราชภัฏ พ.ศ. 2538 มีผลทำให้มีการเปลี่ยนชื่อจาก “วิทยาลัยครูเชียงใหม่” เป็น “สถาบันราชภัฏเชียงใหม่” พร้อมกับการเปลี่ยนแปลงรายละเอียดการบริหารงานคณะวิชา โดยเรียกชื่อว่า “คณะมนุษยศาสตร์และสังคมศาสตร์” และยกเลิกการบริหารแบบ

ภาควิชาเป็นโปรแกรมวิชา มีคณบดีเป็นผู้บริหารคณะ และประธานโปรแกรมวิชาเป็นผู้บริหารโปรแกรมวิชา ประกอบด้วย 16 โปรแกรมวิชา และ 4 ภาควิชา

ในปี พ.ศ. 2547 ได้มีการเปิดสอนในระดับบัณฑิตศึกษา จำนวน 2 หลักสูตร คือ หลักสูตรศิลปศาสตรมหาบัณฑิตสาขาวิชาภาษาไทย และหลักสูตรศิลปศาสตรมหาบัณฑิตสาขาวิชาภาษาอังกฤษ

พ.ศ. 2549 มีการกำหนดสาขาวิชาภายในคณะมนุษยศาสตร์และสังคมศาสตร์ โดยแบ่งออกเป็น 2 ภาควิชา ดังนี้

ภาควิชามนุษยศาสตร์	ภาควิชาสังคมศาสตร์
1. สาขาวิชาภาษาไทย	1. สาขาวิชาการท่องเที่ยวและการโรงแรม
2. สาขาวิชาภาษาอังกฤษ	2. สาขาวิชาการพัฒนาชุมชน
3. สาขาวิชาภาษาฝรั่งเศส	3. สาขาวิชานิติศาสตร์
4. สาขาวิชาภาษาจีน	4. สาขาวิชาประวัติศาสตร์และวัฒนธรรม
5. สาขาวิชาภาษาญี่ปุ่น	5. สาขาวิชาภูมิศาสตร์
6. สาขาวิชาภาษาเกาหลี	6. สาขาวิชารัฐประศาสนศาสตร์
7. สาขาวิชาดนตรี	
8. สาขาวิชาศิลปกรรม	
9. สาขาวิชาศิลปะการแสดง	
10. สาขาวิชาสารสนเทศศาสตร์	
11. สาขาวิชาปรัชญาและศาสนา	

ต่อมาในปี พ.ศ. 2551 ได้มีการเปิดสอนในระดับบัณฑิตศึกษาเพิ่มอีกจำนวน 2 หลักสูตร คือ หลักสูตรรัฐประศาสนศาสตรมหาบัณฑิต สาขาวิชานโยบายสาธารณะ และหลักสูตรศิลปศาสตรมหาบัณฑิตสาขาวิชาการจัดการท่องเที่ยวอย่างยั่งยืน

ในปี พ.ศ. 2552 มีการปรับเปลี่ยนรูปแบบการบริหารสาขาวิชาภายในคณะมนุษยศาสตร์และสังคมศาสตร์อีกครั้ง โดยแบ่งออกเป็น 2 ภาควิชา ดังนี้

ภาควิชามนุษยศาสตร์	ภาควิชาสังคมศาสตร์
1. สาขาวิชาภาษาไทย	1. สาขาวิชาการพัฒนาชุมชน
2. สาขาวิชาภาษาตะวันออก	2. สาขาวิชาภูมิศาสตร์
- หลักสูตรภาษาจีน	3. สาขาวิชาสหวิทยาการสังคม
- หลักสูตรภาษาญี่ปุ่น	- หลักสูตรการท่องเที่ยวและการโรงแรม
- หลักสูตรภาษาเกาหลี	- หลักสูตรรัฐประศาสนศาสตร์
3. สาขาวิชาภาษาตะวันตก	- หลักสูตรประวัติศาสตร์และวัฒนธรรม
- หลักสูตรภาษาอังกฤษ	4. สาขาวิชานิติศาสตร์

<ul style="list-style-type: none"> <li>- หลักสูตรภาษาฝรั่งเศส</li> </ul>	
4. สาขาวิชาดนตรีและศิลปะการแสดง	
<ul style="list-style-type: none"> <li>- หลักสูตรดนตรี</li> <li>- หลักสูตรศิลปะการแสดง</li> </ul>	
5. สาขาวิชาศิลปกรรม	
6. สาขาวิชาสารสนเทศศาสตร์	

ต่อมาในปีพ.ศ. 2555 จนถึงปัจจุบัน มีการยกเลิกการบริหารงานแบบภาควิชา โดยมีการบริหารงานเป็น 10 สาขาวิชา ดังนี้

ลำดับ	สาขาวิชา	หลักสูตรที่เปิดสอน
1.	สาขาวิชาภาษาไทย	ศิลปศาสตรบัณฑิต สาขาวิชาภาษาไทย
		ศิลปศาสตรมหาบัณฑิต สาขาวิชาภาษาไทย
2.	สาขาวิชาภาษาตะวันออก	
	- หลักสูตรภาษาจีน	ศิลปศาสตรบัณฑิต สาขาวิชาภาษาจีน
	- หลักสูตรภาษาญี่ปุ่น	ศิลปศาสตรบัณฑิต สาขาวิชาภาษาญี่ปุ่น
	- หลักสูตรภาษาเกาหลี	ศิลปศาสตรบัณฑิต สาขาวิชาภาษาเกาหลี
3.	สาขาวิชาภาษาตะวันตก	
	- หลักสูตรภาษาอังกฤษ	ศิลปศาสตรบัณฑิต สาขาวิชาภาษาอังกฤษ
		ศิลปศาสตรบัณฑิต สาขาวิชาภาษาอังกฤษธุรกิจ
	- หลักสูตรภาษาฝรั่งเศส	ศิลปศาสตรบัณฑิต สาขาวิชาภาษาฝรั่งเศสธุรกิจ
4.	สาขาวิชาดนตรีและศิลปะการแสดง	
	- หลักสูตรดนตรี	ศิลปศาสตรบัณฑิต สาขาวิชาดุริยางค์ไทย
		ศิลปศาสตรบัณฑิต สาขาวิชาดุริยางค์สากล
- หลักสูตรศิลปะการแสดง	ศิลปศาสตรบัณฑิต สาขาวิชานาฏศิลป์และการละคร	
5.	สาขาวิชาศิลปกรรม	ศิลปศาสตรบัณฑิต สาขาวิชาออกแบบประยุกต์ศิลป์
6.	สาขาวิชาสารสนเทศศาสตร์	ศิลปศาสตรบัณฑิต สาขาวิชาสารสนเทศศาสตร์
7.	สาขาวิชาการพัฒนาชุมชน	ศิลปศาสตรบัณฑิต สาขาวิชาการพัฒนาชุมชน
8.	สาขาวิชาภูมิศาสตร์	วิทยาศาสตร์บัณฑิต สาขาวิชาภูมิสารสนเทศ
9.	สาขาวิชาสหวิทยาการสังคม	
	- หลักสูตรการท่องเที่ยวและการโรงแรม	ศิลปศาสตรบัณฑิต สาขาวิชาการท่องเที่ยวและการโรงแรม
	- หลักสูตรรัฐประศาสนศาสตร์	รัฐประศาสนศาสตรบัณฑิต สาขาวิชารัฐประศาสนศาสตร์
	- หลักสูตรวัฒนธรรมศึกษา	ศิลปศาสตรบัณฑิต สาขาวิชาวัฒนธรรมศึกษา

	- หลักสูตรประวัติศาสตร์	
	- หลักสูตรปรัชญาและศาสนา	
10.	สาขาวิชานิติศาสตร์	นิติศาสตร์บัณฑิต สาขาวิชานิติศาสตร์

## ปรัชญา วิสัยทัศน์ พันธกิจ วัตถุประสงค์

คณะมนุษยศาสตร์และสังคมศาสตร์ได้กำหนดปรัชญา วิสัยทัศน์ พันธกิจ วัตถุประสงค์ ค่านิยมหลัก อัตลักษณ์ เอกลักษณ์ และพฤติกรรมด้านคุณธรรมและจริยธรรมสำหรับนักศึกษา ดังนี้

### ปรัชญา

สร้างคนให้เป็นมนุษย์อย่างสมบูรณ์

### วิสัยทัศน์

ภายในปี 2560 คณะมนุษยศาสตร์และสังคมศาสตร์มุ่งพัฒนาองค์ความรู้ สร้างเครือข่ายทางภาษา ศิลปวัฒนธรรม เพื่อเข้าสู่ประชาคมอาเซียน

### พันธกิจ

1. ผลิตบัณฑิตสาขาศิลปศาสตร์ สังคมศาสตร์ และสาขาที่เกี่ยวข้อง
2. ส่งเสริมการวิจัยเพื่อพัฒนาองค์ความรู้และการวิจัยเพื่อพัฒนาท้องถิ่น
3. ทำนุบำรุงศิลปวัฒนธรรมไทยและท้องถิ่น เสริมสร้างความรู้ ความเข้าใจ ความสำนึก และ ความภาคภูมิใจในวัฒนธรรมไทยและท้องถิ่น
4. ให้บริการวิชาการแก่สังคม และพัฒนาภูมิปัญญาท้องถิ่น
5. สนับสนุนการผลิตบัณฑิตสาขาการศึกษา
6. สร้างความเป็นเลิศทางด้านภาษา

### วัตถุประสงค์

1. เพื่อผลิตบัณฑิตสาขามนุษยศาสตร์ สังคมศาสตร์ และสาขาที่เกี่ยวข้องให้มีคุณภาพ มีความสามารถในการเรียนรู้และพัฒนาตนเองอย่างต่อเนื่อง
2. เพื่อสร้างองค์ความรู้จากผลงานวิจัยทางด้านมนุษยศาสตร์และสังคมศาสตร์ สำหรับเป็น พื้นฐานในการพัฒนาและแก้ไขปัญหาให้แก่ท้องถิ่น
3. เพื่อทำนุบำรุงศิลปวัฒนธรรมไทยและท้องถิ่นเพื่อความเป็นเอกลักษณ์ของวัฒนธรรม
4. เพื่อพัฒนาศักยภาพทางวิชาการให้สามารถบริการทางวิชาการ เพื่อสร้างศักยภาพให้ชุมชน
5. เพื่อสนับสนุนและเสริมสร้างการผลิตบัณฑิตสาขาการศึกษาด้านมนุษยศาสตร์และ สังคมศาสตร์
6. เพื่อพัฒนาความเป็นเลิศทางด้านภาษา

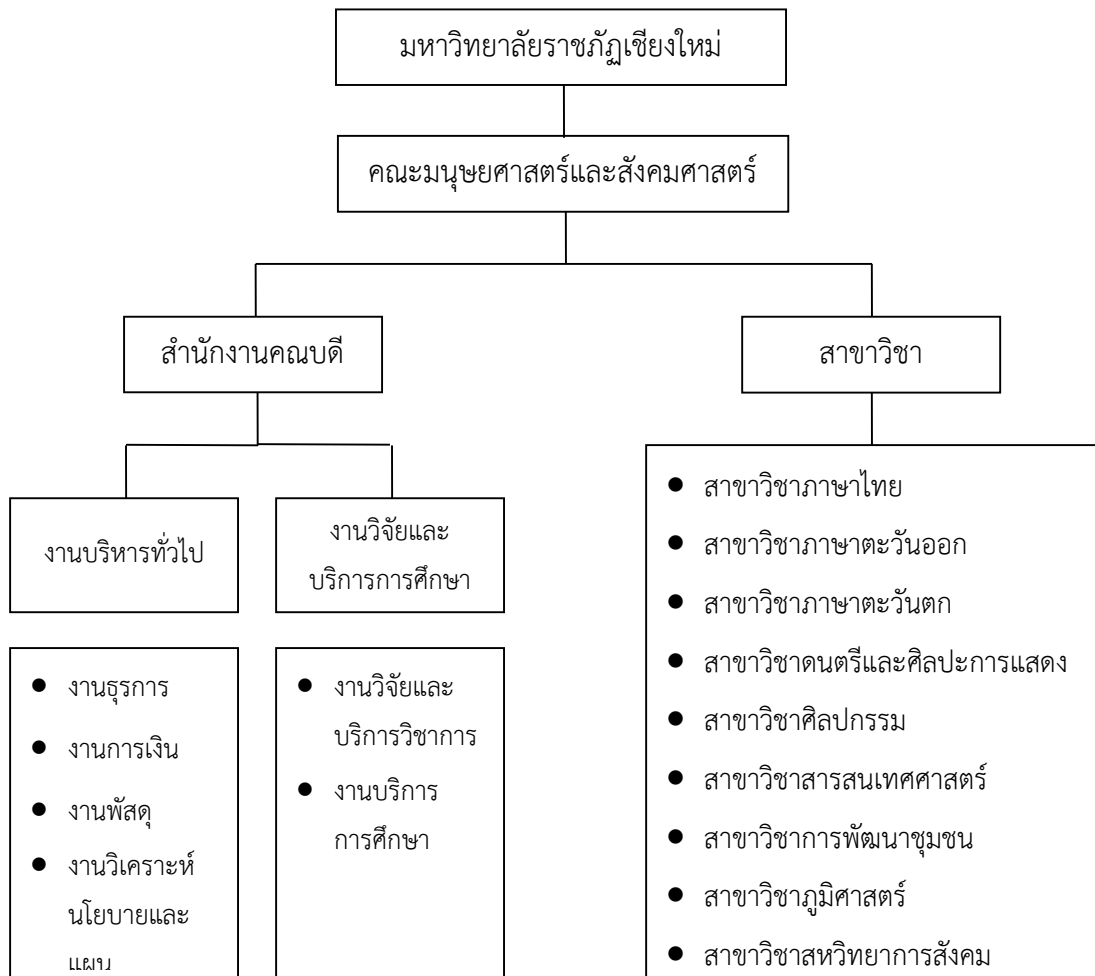
## อัตลักษณ์

คนดี มีอาชีพ

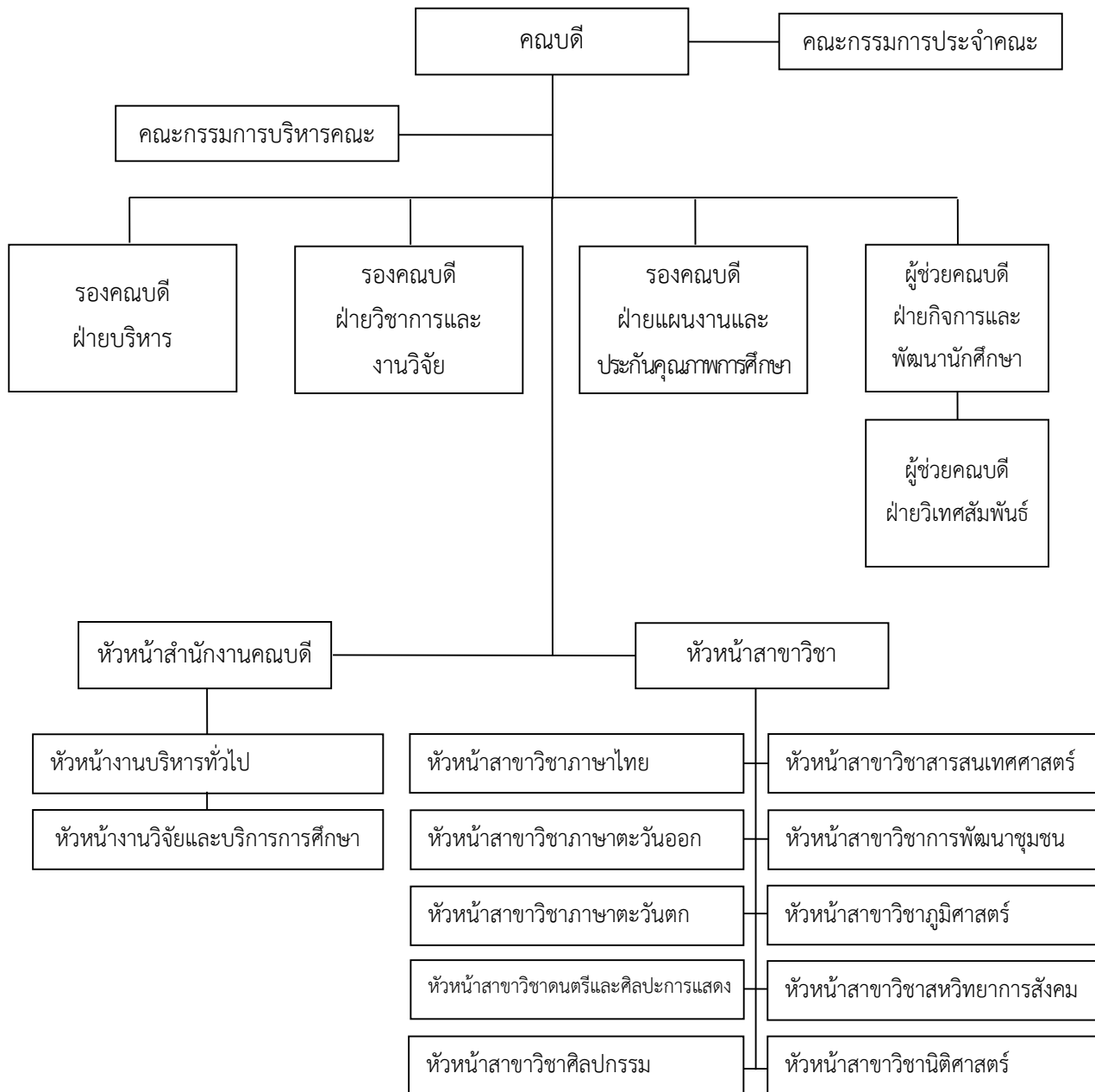
## เอกลักษณ์

สถาบันการศึกษาเพื่อการพัฒนาท้องถิ่น

## โครงสร้างองค์กร



## โครงสร้างการบริหารงาน





## 4. วิธีประเมิน

### 4.1 การวางแผนและการประเมิน (ก่อน ระหว่าง และหลังการตรวจเยี่ยม)

#### วิธีการดำเนินการ

1. คณะกรรมการฯ ประชุมวางแผนการตรวจประเมินคุณภาพภายใน ก่อนดำเนินการประเมินคุณภาพภายใน (อ้างอิงภาคผนวก ก รายงานการประชุมวางแผนการตรวจประเมิน) เพื่อจัดแบ่งหน้าที่รับผิดชอบในการดำเนินการตรวจประเมินตามองค์ประกอบ ตัวบ่งชี้ คุณภาพ
2. คณะกรรมการฯ ศึกษาคู่มือการประกันคุณภาพการศึกษา รายงานผลการประเมินตนเอง (SAR: Self Assessment Report) และเอกสารที่เกี่ยวข้อง
3. คณะกรรมการฯ เยี่ยมชมหน่วยงาน พร้อมกับสัมภาษณ์ผู้บริหารในหน่วยงานต่างๆ
4. คณะกรรมการฯ รวบรวมข้อมูลเพิ่มเติมโดยการสัมภาษณ์ผู้บริหาร ผู้แทนบุคลากร และข้อมูลจากสื่ออื่นๆ เช่น อินเทอร์เน็ต เป็นต้น
5. คณะกรรมการฯ เปิดโอกาสให้บุคลากรส่งความเห็นเพิ่มเติม ผ่านทางจดหมายอิเล็กทรอนิกส์ถึงประธานกรรมการตรวจประเมินฯ โดยตรง
6. คณะกรรมการฯ ประชุมระดมความคิดเห็นเพื่อสรุปผลการตรวจประเมินคุณภาพการศึกษา
7. คณะกรรมการฯ รายงานผลการตรวจประเมินคุณภาพฯ ด้วยวาจาให้แก่ผู้บริหาร และบุคลากร พร้อมทั้งเปิดโอกาสให้คณะชี้แจงรายละเอียด ข้อมูลเพิ่มเติม กรณีที่มีความเห็นแตกต่างกับผลการประเมิน
8. คณะกรรมการฯ จัดทำรายงานการตรวจประเมินคุณภาพฯ เพื่อเสนอต่อมหาวิทยาลัย

### 4.2 วิธีการตรวจสอบความน่าเชื่อถือของข้อมูล

เพื่อให้ได้มาซึ่งข้อมูลที่มีความน่าเชื่อถือและความเที่ยงตรงของผลการประเมินคุณภาพภายในตามรายงานฉบับนี้ของ คณะมนุษยศาสตร์และสังคมศาสตร์ คณะกรรมการ จึงได้กำหนดเกณฑ์ในการตรวจประเมินคุณภาพภายใน โดยใช้เกณฑ์มาตรฐานตามองค์ประกอบและตัวชี้วัดที่กำหนดโดยสำนักงานคณะกรรมการการอุดมศึกษา (สกอ.) เกณฑ์การประเมินเป็น 5 ระดับคะแนน ดังนี้ตั้งต่อไปนี้

0.00 – 1.50	การดำเนินงานของสถาบัน	ต้องปรับปรุงเร่งด่วน
1.51 - 2.50	การดำเนินงานของสถาบัน	ต้องปรับปรุง
2.51 - 3.50	การดำเนินงานของสถาบัน	ระดับพอใช้
3.51 - 4.50	การดำเนินงานของสถาบัน	ระดับดี
4.51 – 5.00	การดำเนินงานของสถาบัน	ระดับดีมาก

## 5. ผลการประเมิน

### 5.1 รายงานตารางที่ ป.1 ผลการประเมินคุณภาพภายใน ตามตัวบ่งชี้ตามองค์ประกอบคุณภาพ

ชื่อคณะ / วิทยาลัย : คณะมนุษยศาสตร์และสังคมศาสตร์						
ตัวบ่งชี้คุณภาพ	เป้าหมาย	ประเมินตนเอง				คะแนนประเมิน
		ผลการดำเนินงาน		ผลลัพธ์ (% หรือสัดส่วน)		
		ตัวตั้ง	ตัวหาร			
		ปีก่อนการประเมิน	ปีปัจจุบัน	ร้อยละ	คะแนน	
ตัวบ่งชี้ 1.1	6 ข้อ	มีการดำเนินการ (1,2,3,4,5)				5
ตัวบ่งชี้ 2.1	5 ข้อ	มีการดำเนินการ (1,2,3)		3	ข้อ	3.00
ตัวบ่งชี้ 2.2	ร้อยละ 20	ปีก่อนการประเมิน	ปีปัจจุบัน	ร้อยละ 3.17		2.64
		15	19			
		156.5	149			
		ร้อยละ 9.58	ร้อยละ 12.75			
ตัวบ่งชี้ 2.3	ร้อยละ 35	22		ร้อยละ 14.77		1.23
		149				
ตัวบ่งชี้ 2.4	5 ข้อ	มีการดำเนินการ (1,2,3,4,5)		5	ข้อ	4.00
ตัวบ่งชี้ 2.5	7 ข้อ	มีการดำเนินการ (1,2,3,4,5,6,7)		7	ข้อ	5.00
ตัวบ่งชี้ 2.6	7 ข้อ	มีการดำเนินการ (1,2,3,4,5)		5	ข้อ	3.00
ตัวบ่งชี้ 2.7	5 ข้อ	มีการดำเนินการ (3,4,5)		3	ข้อ	3.00
ตัวบ่งชี้ 2.8	5 ข้อ	มีการดำเนินการ (1,2,3,4,5)		5	ข้อ	5.00
ตัวบ่งชี้ ๒.๑ สมศ ๑	ร้อยละ 70	565		ร้อยละ 62.85		3.14
		899				
ตัวบ่งชี้ ๒.๒ สมศ ๒	ร้อยละ 3.52	23,754		ร้อยละ 4.09		4.09
		5803				
ตัวบ่งชี้ ๒.๓ สมศ ๓	ร้อยละ 30	6.75		ร้อยละ 37.50		5.00
		18				
ตัวบ่งชี้ ๒.๑๔ สมศ ๑๔	ร้อยละ 30	365		2.45		2.04
		149				

ชื่อคณะ / วิทยาลัย : คณะมนุษยศาสตร์และสังคมศาสตร์						
ตัวบ่งชี้คุณภาพ	เป้าหมาย	ประเมินตนเอง				คะแนน ประเมิน
		ผลการดำเนินงาน			คะแนน	
		ตัวตั้ง	ผลลัพธ์			
		ตัวหาร	(% หรือสัดส่วน)			
ตัวบ่งชี้ 3.1	7 ข้อ	มีการดำเนินการ (1,2,3,4,5,6,7)		7	ข้อ	5.00
ตัวบ่งชี้ 3.2	6 ข้อ	มีการดำเนินการ (1,2,3,4,5,6)		6	ข้อ	5.00
ตัวบ่งชี้ 4.1	8 ข้อ	มีการดำเนินการ (1,2,3,4,5,6,7,8)		8	ข้อ	5.00
ตัวบ่งชี้ 4.2	5 ข้อ	มีการดำเนินการ (1,2,3,4,5)		5	ข้อ	5.00
ตัวบ่งชี้ 4.3	30,000 บาท	กลุ่มสาขาวิชามนุษยศาสตร์และสังคมศาสตร์				
		6,765,000.00		52,851.56		5.00
		128				
ตัวบ่งชี้ ๔.๕ สมศ ๕	ร้อยละ 10	กลุ่มสาขาวิชามนุษยศาสตร์และสังคมศาสตร์				
		3.88		ร้อยละ 2.60		1.30
		149				
ตัวบ่งชี้ ๔.๖ สมศ ๖	ร้อยละ 10	9		ร้อยละ 6.04		1.51
		149				
ตัวบ่งชี้ ๔.๗ สมศ ๗	ร้อยละ 5	2.25		ร้อยละ 1.51		0.76
		149				
ตัวบ่งชี้ 5.1	5 ข้อ	มีการดำเนินการ (1,2,3,4,5)		5	ข้อ	5.00
ตัวบ่งชี้ 5.2	5 ข้อ	มีการดำเนินการ (1,2,3,4,5)		5	ข้อ	5.00
ตัวบ่งชี้ ๕.๘ สมศ ๘	ร้อยละ 15	6		ร้อยละ 100		5.00
		6				
ตัวบ่งชี้ ๕.๙ สมศ ๙	5 ข้อ	มีการดำเนินการ (1,2,3,5)		4	ข้อ	4.00
ตัวบ่งชี้ 6.1	6 ข้อ	มีการดำเนินการ (1,2,3,4,5)		5	ข้อ	5.00
ตัวบ่งชี้ ๖.๑๐ สมศ ๑๐	5 ข้อ	มีการดำเนินการ (1,2,3,4,5)		5	ข้อ	5.00
ตัวบ่งชี้ ๖.๑๐ สมศ ๑๑	5 ข้อ	มีการดำเนินการ (1,2,3,4,5)		5	ข้อ	5.00
ตัวบ่งชี้ 7.1	7 ข้อ	มีการดำเนินการ (1,2,3,4,5,6,7)		7	ข้อ	5.00
ตัวบ่งชี้ 7.2	5 ข้อ	มีการดำเนินการ (1,2,3,4,5)		5	ข้อ	5.00

ชื่อคณะ / วิทยาลัย : คณะมนุษยศาสตร์และสังคมศาสตร์						
ตัวบ่งชี้คุณภาพ	เป้าหมาย	ประเมินตนเอง				คะแนนประเมิน
		ผลการดำเนินงาน			คะแนน	
		ตัวตั้ง	ผลลัพธ์			
		ตัวหาร	(% หรือสัดส่วน)			
ตัวบ่งชี้ 7.3	5 ข้อ	มีการดำเนินการ (1,2,3,4,5)		5	ข้อ	5.00
ตัวบ่งชี้ 7.4	5 ข้อ	มีการดำเนินการ (1,2,3,4,5,6)		6	ข้อ	5.00
ตัวบ่งชี้ ๗.๑๒ สมศ ๑๒	3.51 คะแนน	ประเมินเฉพาะสถาบัน				
ตัวบ่งชี้ ๗.๑๓ สมศ ๑๓	3.51 คะแนน	มีการดำเนินการ		5	คะแนน	5.00
ตัวบ่งชี้ 8.1	7 ข้อ	มีการดำเนินการ (1,2,3,4,5,6,7)		7	ข้อ	5.00
ตัวบ่งชี้ 9.1	7 ข้อ	มีการดำเนินการ (1,2,3,4,6,7,8)		7	ข้อ	4.00
ตัวบ่งชี้ ๙.๑๕ สมศ ๑๕	4.00 คะแนน	มีการดำเนินการ		4.29	คะแนน	4.30
คะแนนเฉลี่ย 9 องค์ประกอบ ( 23 ตัวบ่งชี้ สกอ.)						4.30
คะแนนเฉลี่ย 9 องค์ประกอบ ( 13 ตัวบ่งชี้ สมศ.)						3.55
รวมค่าคะแนนเฉลี่ยรวมทั้งหมด						4.03

5.2 รายงานตารางที่ ป.2 ผลการประเมินคุณภาพภายในตามองค์ประกอบคุณภาพ

องค์ประกอบ	จำนวนตัวบ่งชี้				ผลการประเมิน	สกอ.	สมศ
	Input	Process	Output	รวม			
1. ปรัชญา ปณิธาน วัตถุประสงค์ และแผนการ ดำเนินการ	-	3.00	-	3.00	ระดับดีพอใช้	3.00	-
2. การผลิตบัณฑิต	2.96	3.25	3.86	3.43	ระดับพอใช้	3.36	3.57
3. กิจกรรมการพัฒนา นักศึกษา	-	5.00	-	5.00	ระดับดีมาก	5.00	-
4. การวิจัย	5.00	5.00	1.19	3.10	ระดับพอใช้	5.00	1.19
5. การบริการทงวิชาการแก่สังคม	-	5.00	4.50	4.75	ระดับดีมาก	5.00	4.50
6. การทำนุบำรุงศิลปะและ วัฒนธรรม	-	5.00	5.00	5.00	ระดับดีมาก	5.00	5.00
7. การบริหารและการจัดการ	-	5.00	5.00	5.00	ระดับดีมาก	5.00	5.00
8. การเงินและงบประมาณ	-	5.00	-	5.00	ระดับดีมาก	5.00	-
9. ระบบและกลไกการประกัน คุณภาพ	-	4.00	4.30	4.15	ระดับดี	4.00	4.30
<b>รวม</b>	<b>3.47</b>	<b>4.44</b>	<b>3.65</b>	<b>4.03</b>	<b>ระดับดี</b>	<b>4.30</b>	<b>3.55</b>
ผลการประเมิน	ระดับ พอใช้	ระดับดี	ระดับดี				

### 5.3 รายงานตารางที่ ป.3 ผลการประเมินคุณภาพภายใน ตามมาตรฐานการอุดมศึกษา

มาตรฐานการอุดมศึกษา	จำนวนตัวบ่งชี้				ผลการประเมิน
	Input	Process	Output	รวม	
1. มาตรฐานด้านคุณภาพบัณฑิต	-	-	4.31	4.31	ระดับดี
2. มาตรฐานด้านการบริหารจัดการอุดมศึกษา					
ก. มาตรฐานด้านธรรมาภิบาลของการบริหารการอุดมศึกษา	-	4.43	5.00	4.50	ระดับดี
ข. มาตรฐานด้านพันธกิจของการบริหารการอุดมศึกษา	3.47	4.33	4.22	4.12	ระดับดี
3. มาตรฐานด้านการสร้างและพัฒนาสังคมฐานความรู้	-	5.00	1.19	3.57	ระดับดี
<b>รวม</b>	<b>3.47</b>	<b>4.44</b>	<b>3.65</b>	<b>4.03</b>	<b>ระดับดี</b>
ผลการประเมิน	ระดับพอใช้	ระดับดี	ระดับดี		

### 5.4 รายงานตารางที่ ป.4 ผลการประเมินคุณภาพภายใน ตามมุมมองด้านการบริหารจัดการ

มุมมองด้านการบริหารจัดการ	จำนวนตัวบ่งชี้				ผลการประเมิน
	Input	Process	output	รวม	
1. ด้านนักศึกษาและผู้มีส่วนได้ส่วนเสีย	-	4.33	4.37	4.35	ระดับดี
2. ด้านกระบวนการภายใน	5.00	4.33	4.82	4.52	ระดับดีมาก
3. ด้านการเงิน	5.00	5.00	-	5.00	ระดับดีมาก
4. ด้านบุคลากรการเรียนรู้และนวัตกรรม	1.94	5.00	1.40	2.44	ระดับปรับปรุง
<b>รวม</b>	<b>3.47</b>	<b>4.44</b>	<b>3.65</b>	<b>4.03</b>	<b>ระดับดี</b>
ผลการประเมิน	ระดับพอใช้	ระดับดี	ระดับดี		

5.5 รายงานตารางที่ ป.5 ผลการประเมินคุณภาพภายใน ตามมาตรฐานสถาบันอุดมศึกษา

มาตรฐานสถาบันอุดมศึกษา	จำนวนตัวบ่งชี้				ผลการประเมิน
	Input	Process	Output	รวม	
<b>1. มาตรฐานด้านศักยภาพและความพร้อมในการจัดการศึกษา</b>					
(1) ด้านกายภาพ	5.00	-	-	5.00	ระดับดีมาก
(2) ด้านวิชาการ	1.94	3.33	2.04	2.65	ระดับพอใช้
(3) ด้านการเงิน	-	5.00	-	5.00	ระดับดีมาก
(4) ด้านการบริหารจัดการ	-	4.50	4.65	4.54	ระดับดีมาก
<b>เฉลี่ยรวมทุกตัวบ่งชี้ของมาตรฐานที่ 1</b>	<b>2.96</b>	<b>4.20</b>	<b>3.78</b>	<b>3.76</b>	<b>ระดับดี</b>
<b>2. มาตรฐานด้านการดำเนินการตามภารกิจของสถาบันอุดมศึกษา</b>					
(1) ด้านการผลิตบัณฑิต	-	4.33	4.31	4.32	ระดับดี
(2) ด้านการวิจัย	5.00	5.00	1.19	3.10	ระดับพอใช้
(3) ด้านการให้บริการทางวิชาการแก่สังคม	-	5.00	4.50	4.75	ระดับดีมาก
(4) ด้านการทำนุบำรุงศิลปะและวัฒนธรรม	-	5.00	5.00	5.00	ระดับดีมาก
<b>เฉลี่ยรวมทุกตัวบ่งชี้ของมาตรฐานที่ 2</b>	<b>5.00</b>	<b>4.75</b>	<b>3.98</b>	<b>4.14</b>	<b>ระดับดี</b>
<b>รวม</b>	<b>3.47</b>	<b>4.44</b>	<b>3.65</b>	<b>4.03</b>	<b>ระดับดี</b>
<b>ผลการประเมิน</b>	<b>ระดับพอใช้</b>	<b>ระดับดี</b>	<b>ระดับดี</b>		

## 5.6 ข้อเสนอแนะในการปรับปรุงตามรายองค์ประกอบคุณภาพ

### องค์ประกอบที่ 1 ปรัชญา ปณิธาน วัตถุประสงค์ และแผนดำเนินการ

#### จุดที่ควรพัฒนา

1. ไม่พบการกำหนดเป้าหมายของตัวชี้วัดความสำเร็จในแผนปฏิบัติการประจำปี
2. ไม่พบการติดตามการดำเนินงานของตัวบ่งชี้แผนปฏิบัติการประจำปีและตัวชี้วัดแผนยุทธศาสตร์

#### ข้อเสนอแนะ

1. ควรกำหนดเป้าหมายของตัวชี้วัดความสำเร็จในแผนปฏิบัติการประจำปี เพื่อให้สามารถประเมินความสำเร็จของแผนได้อย่างชัดเจน
2. ควรมีการติดตามผลการดำเนินงานของตัวชี้วัดแผนปฏิบัติการประจำปี และตัวชี้วัดแผนยุทธศาสตร์ เพื่อเป็นข้อมูลสำหรับการกำหนดกลยุทธ์ในการพัฒนา
3. กำหนดตัวบ่งชี้หลักที่สามารถสะท้อนการบรรลุเป้าหมายให้ชัดเจน และถ่ายทอดให้บุคลากร
4. วิเคราะห์สภาพแวดล้อมขององค์กรทั้งปัจจัยภายในและภายนอกอย่างสม่ำเสมอ เพื่อให้ทราบถึงสภาพภาพของตนเอง และใช้เป็นข้อมูลในการวางแผนกลยุทธ์

### องค์ประกอบที่ 2 การผลิตบัณฑิต

#### จุดแข็ง

คณะสนับสนุนให้บุคลากรทุกระดับได้มีการพัฒนาตนเอง โดยมีงบประมาณสนับสนุนเพียงพอ

#### ข้อเสนอแนะ

1. ควรมีระบบในการสร้างความเข้าใจเกี่ยวกับการทำเค้าโครงรายวิชา (มคอ.3) ที่ถูกต้องและเป็นแบบแผนเดียวกันให้บุคลากรสายการสอนทุกคน และมีการตรวจสอบความถูกต้อง
2. ควรนำผลการวิเคราะห์ไปทำแผนพัฒนาบุคลากรให้ครอบคลุมทั้งด้านการเรียนการสอน การวิจัย การศึกษาต่อ และการเข้าสู่ตำแหน่งทางวิชาการอย่างชัดเจน เพื่อการกำกับติดตามให้เป็นไปตามแผน (ในส่วนบุคคลสายการสอน) และทำแผนพัฒนาบุคลากรสายสนับสนุนที่ชัดเจนตามความต้องการ
3. ควรสำรวจคุณลักษณะของบัณฑิตที่พึงประสงค์ตามความต้องการของผู้ใช้บัณฑิตให้ครบทุกหลักสูตร เพื่อใช้เป็นข้อมูลในการพัฒนาหลักสูตรในปีถัดไป
4. ควรทบทวนการกำหนดตัวบ่งชี้ความสำเร็จของกิจกรรมเสริมสร้างคุณธรรม จริยธรรมให้สามารถสะท้อนถึงผลลัพธ์ของการเสริมสร้างคุณธรรม จริยธรรมแก่นักศึกษา



5. คณะครูวางแผนเพิ่มบุคลากรตำแหน่งทางวิชาการและดำเนินการให้บรรลุเป้าหมาย โดยส่งเสริมให้อาจารย์ผลิตผลงานวิจัยให้มากขึ้น และควรมีระบบที่เอื้อสำหรับอาจารย์ที่อยู่ในแผนพัฒนาเข้าสู่ตำแหน่งทางวิชาการ

### องค์ประกอบที่ 3 กิจกรรมการพัฒนานักศึกษา

#### จุดแข็ง

1. มีกิจกรรมที่เสริมสร้างความสัมพันธ์ระหว่างรุ่นพี่และรุ่นน้องที่หลากหลาย ซึ่งสร้างความประทับใจให้แก่รุ่นน้อง
2. นักศึกษามีการจัดทำวารสารร่วมแก้ว ซึ่งส่งเสริมให้นักศึกษามีความคิดริเริ่มสร้างสรรค์ เกิดการพัฒนาการ และการเรียนรู้การทำงานเป็นทีม

#### แนวทางเสริมจุดแข็ง

ควรมีการแนะแนวอาชีพตั้งแต่ชั้นปีที่ 2 เพื่อสร้างแรงบันดาลใจ และเข้าใจวิชาชีพของตนเองอย่างชัดเจน

#### จุดที่ควรพัฒนา

การเขียนแผนกิจกรรมนักศึกษา ยังไม่มีกำหนดตัวบ่งชี้ความสำเร็จของแผน

#### ข้อเสนอแนะ

ควรกำหนดวัตถุประสงค์ของแผนพัฒนานักศึกษา และกำหนดตัวบ่งชี้ความสำเร็จของแผน เพื่อให้สามารถประเมินความสำเร็จได้อย่างชัดเจน

### องค์ประกอบที่ 4 การวิจัย

#### จุดแข็ง

ผลงานวิจัยสามารถตอบสนองความต้องการของชุมชนอย่างแท้จริงและนำไปใช้ประโยชน์อย่างเป็นรูปธรรม สำหรับหลายหน่วยงาน

#### แนวทางเสริมจุดแข็ง

1. ควรประเมินผลสำเร็จของการให้ทุนวิจัยภายในคณะหรือมหาวิทยาลัย ทั้งในประเด็นคุณภาพของผลงานวิจัยและอาจารย์สามารถแสวงหาทุนวิจัยจากแหล่งทุนภายนอกได้ในโอกาสต่อมา

2. ควรนำผลการประเมินไปปรับปรุงการสนับสนุนพันธกิจด้านการวิจัยในประเด็นที่ได้ผลประเมินน้อย หรือมีข้อเสนอแนะจากอาจารย์ นักวิจัยไปจัดทำแผนการปรับปรุง
3. ควรมีการประเมินผลการเรียนรู้ของนักศึกษาในประเด็นการนำกระบวนการวิจัยมาใช้ในการจัดการเรียนการสอนอย่างชัดเจน
4. ควรประชาสัมพันธ์และเผยแพร่องค์ความรู้ทางวิจัยที่ได้จากการสังเคราะห์เพื่อการใช้ประโยชน์สู่สาธารณชนในช่องทางที่หลากหลายมากขึ้น และเหมาะสมกับกลุ่มเป้าหมาย เช่น หนังสือพิมพ์ สารมนุษย์ หรือจัดทำเป็นรูปเล่มเพื่อเผยแพร่ให้ชุมชน เป็นต้น
5. คณะควรกำหนดโจทย์วิจัยในลักษณะสหวิทยาการ เพื่อพัฒนาเชิงพื้นที่ชุมชนอย่างยั่งยืนจนเกิดผลกระทบที่เป็นประโยชน์ต่อชุมชนและทำให้ชุมชนเข้มแข็ง
6. ส่งเสริมให้คณาจารย์ที่สอนระดับบัณฑิตศึกษา ควรทำวิจัยเพิ่มมากขึ้นเพราะการจัดการเรียนการสอนในระดับนี้ ต้องใช้ศาสตร์ในการสร้างองค์ความรู้ใหม่ๆ
7. แผนการวิจัยของคณะ ควรระบุวัตถุประสงค์ เป้าหมายความสำเร็จของแผน และมีการประเมินผลความสำเร็จของแผน เพื่อที่จะได้ทราบผลความสำเร็จของแผนอย่างเป็นรูปธรรม

#### จุดที่ควรพัฒนา

บทความวิจัยหรือบทความวิชาการที่ตีพิมพ์ในวารสารวิชาการระดับนานาชาติที่ปรากฏในฐานข้อมูลระดับนานาชาติตามประกาศ ก.พ.อ.

#### ข้อเสนอแนะ

1. คณะกรรมการสถานวิจัยควรมีกิจกรรมในเชิงรุกที่สร้างบรรยากาศในการกระตุ้นให้คณาจารย์ทำวิจัยมากขึ้น โดยการให้ความรู้ลงไปในพื้นที่ของสาขาวิชาโดยตรง
2. ควรผลักดันและสร้างแรงจูงใจให้อาจารย์ที่มีผลงานวิจัยเด่นให้ตีพิมพ์เผยแพร่บทความวิจัยหรือบทความวิชาการในวารสารวิชาการระดับนานาชาติที่ปรากฏในฐานข้อมูลระดับนานาชาติตามประกาศ ก.พ.อ.

## องค์ประกอบที่ 5 การบริการทางวิชาการแก่สังคม

### จุดแข็ง

คณะมีกลไกการบริการทางวิชาการที่เข้มแข็ง มีการดำเนินงานอย่างสม่ำเสมอ ส่งผลให้มีการดำเนินการตามระบบที่กำหนดไว้เป็นอย่างดี

### แนวทางเสริมจุดแข็ง

1. ควรจัดทำแผนการใช้ประโยชน์จากการบริการวิชาการเพื่อก่อให้เกิดผลต่อการพัฒนานักศึกษา ชุมชน สังคม
2. ส่งเสริมให้มีการถ่ายทอดความรู้ให้แก่บุคลากรภายในคณะอย่างเป็นระบบ เช่น การจัดทำเว็บไซต์ องค์ความรู้จากการบริการวิชาการ การจัดกิจกรรมแลกเปลี่ยนเรียนรู้ภายในคณะ เป็นต้น

### จุดที่ควรพัฒนา

1. คณะมีการประเมินความสำเร็จตามตัวบ่งชี้ของการบูรณาการงานบริการวิชาการแก่สังคมกับการเรียนการสอนและการวิจัย แต่ขาดการวิเคราะห์ผลประเมินเพื่อปรับปรุง
2. แผนบริการวิชาการไม่ได้กำหนดตัวบ่งชี้/ตัวชี้วัดในระดับแผน

### ข้อเสนอแนะ

1. ควรวิเคราะห์ผลประเมิน สรุปปัญหา อุปสรรคจากการประเมินการบูรณาการงานบริการวิชาการแก่สังคมกับการเรียนการสอนและการวิจัยเพื่อสามารถนำผลการวิเคราะห์ไปปรับปรุงการบูรณาการตลอดจนพัฒนาแผนงานและกระบวนการได้อย่างเป็นรูปธรรม
2. ควรกำหนดตัวชี้วัดในระดับแผนงานเพื่อวัดความสำเร็จของแผนงานบริการวิชาการในภาพรวม

## องค์ประกอบที่ 6 การทำนุบำรุงศิลปะและวัฒนธรรม

### จุดแข็ง

1. คณะมีธรรมชาติและศาสตร์ของสาขาวิชาที่เอื้อต่อการทำนุบำรุงศิลปะและวัฒนธรรม จึงสามารถจัดกิจกรรมทำนุบำรุงศิลปะและวัฒนธรรมและบูรณาการกับรายวิชาได้หลากหลาย
2. คณะมีงานวิจัยทางด้านศิลปะและวัฒนธรรมที่สามารถนำไปใช้ประโยชน์และเกิดคุณค่าต่อชุมชน เช่น ผลกระทบของประเพณีปอยส่างลองต่อวิถีชีวิตชุมชนในอำเภอเมือง จังหวัดเชียงใหม่

### แนวทางเสริมจุดแข็ง

1. ควรจัดทำแผนด้านทำนุบำรุงศิลปะและวัฒนธรรมโดยเฉพาะแยกจากแผนปฏิบัติการประจำปีงบประมาณ และกำหนดตัวบ่งชี้ความสำเร็จตามวัตถุประสงค์ของแผนในภาพรวม
2. ส่งเสริมให้มีการเผยแพร่และถ่ายทอดองค์ความรู้ ด้านศิลปะวัฒนธรรมให้อย่างเป็นระบบ เช่น การจัดทำเว็บไซต์องค์ความรู้ การจัดกิจกรรมแลกเปลี่ยนเรียนรู้ภายในคณะ เป็นต้น

## องค์ประกอบที่ 7 การบริหารและการจัดการ

### จุดแข็ง

มีแผนการจัดการความรู้ที่กำหนดกิจกรรมและแนวทางการดำเนินงานที่ระบุขั้นตอนไว้อย่างชัดเจน

### แนวทางเสริมจุดแข็ง

จัดให้มีการ Share & Learn ในประเด็นขององค์ความรู้ที่กำหนดอย่างต่อเนื่อง เพื่อให้ได้มาซึ่งแนวปฏิบัติที่ดีที่จะส่งผลต่อความสำเร็จของคณะตามเป้าหมายที่วางไว้

### จุดที่ควรพัฒนา

การจัดทำแผนบริหารความเสี่ยงยังไม่ครอบคลุมประเด็นความเสี่ยงที่อาจส่งผลต่อการดำเนินงานของคณะ โดยเฉพาะความเสี่ยงจากปัจจัยภายนอก

### ข้อเสนอแนะ

ควรทบทวนและกำหนดประเด็นความเสี่ยงเพิ่มเติมตามบริบทของคณะ โดยคำนึงถึงความเสี่ยงจากปัจจัยภายนอกที่จะส่งผลกระทบต่อการทำงานของคณะด้วย

## องค์ประกอบที่ 8 การเงินและงบประมาณ

### ข้อเสนอแนะ

ควรมีการทบทวนและประเมินแผนกลยุทธ์ทางการเงินควบคู่ไปกับแผนยุทธศาสตร์ของคณะอย่างต่อเนื่อง และประเมินความต้องการของทรัพยากร/งบประมาณที่ต้องจัดหาสำหรับการดำเนินการตามกลยุทธ์แต่ละกลยุทธ์ เพื่อแสดงให้เห็นถึงการจัดสรรงบประมาณเพื่อผลักดันให้การดำเนินการตามกลยุทธ์นั้นๆ

## องค์ประกอบที่ 9 ระบบและกลไกการประกันคุณภาพ

### จุดแข็ง

คณะมีการพัฒนาการดำเนินการประกันคุณภาพการศึกษาอย่างต่อเนื่อง และบุคลากรให้ความร่วมมือในการดำเนินงานประกันคุณภาพเป็นอย่างดี

### แนวทางเสริมจุดแข็ง

ส่งเสริมให้มีการนำการประกันคุณภาพการศึกษาไปใช้เป็นเครื่องมือในการปฏิบัติงานในทุกๆ ด้าน เพื่อสร้างวัฒนธรรมคุณภาพทั่วทั้งองค์กร

### จุดที่ควรพัฒนา

ไม่พบข้อมูลที่แสดงถึงพัฒนาการของผลการดำเนินงานตามตัวบ่งชี้ของแผนกลยุทธ์

### ข้อเสนอแนะ

ควรประเมินพัฒนาการของตัวบ่งชี้ของแผนกลยุทธ์อย่างต่อเนื่อง เพื่อเป็นภาพสะท้อนถึงเจตนารมณ์ของเกณฑ์ที่คาดหวังว่าเมื่อนำการประกันคุณภาพมาใช้ในการดำเนินงานทุกด้านอย่างเป็นระบบ จะส่งผลให้ผลการดำเนินงานของตัวบ่งชี้ของแผนกลยุทธ์ทุกตัวดีขึ้น

### 5.7 ข้อเสนอตามองค์ประกอบคุณภาพ (ตาราง ป.2)

จากการประเมินคุณภาพตามองค์ประกอบคุณภาพคุณภาพทั้ง 9 องค์ประกอบ พบว่า องค์ประกอบที่มีผลการดำเนินงานอยู่ในระดับดีมาก จำนวน 5 องค์ประกอบ คือ องค์ประกอบที่ 3 กิจกรรมการพัฒนานักศึกษา องค์ประกอบที่ 5 การบริการทางวิชาการแก่สังคม องค์ประกอบที่ 6 การทำนุบำรุงศิลปะและวัฒนธรรม องค์ประกอบที่ 7 การบริหารและการจัดการ และองค์ประกอบที่ 8 การเงินและงบประมาณ โดยมีค่าคะแนนเฉลี่ยเรียงตามลำดับเท่ากับ 5.00 4.75 5.00 5.00 และ 5.00 รองลงมาคือ องค์ประกอบที่มีผลการดำเนินงานอยู่ในระดับดี จำนวน 1 องค์ประกอบ ได้แก่ องค์ประกอบที่ 9 ระบบและกลไกการประกันคุณภาพ โดยมีค่าเฉลี่ยคะแนนเท่ากับ 4.15 องค์ประกอบที่เหลือมีผลการดำเนินงานอยู่ในระดับพอใช้ จำนวน 3 องค์ประกอบ คือ องค์ประกอบที่ 1 ปรัชญา ปณิธาน วัตถุประสงค์ และแผนดำเนินการ องค์ประกอบที่ 2 การผลิตบัณฑิต และองค์ประกอบที่ 4 การวิจัย และ โดยมีค่าเฉลี่ยเท่ากับ 3.00 3.43 และ 3.10 เรียงตามลำดับ

การดำเนินงานในภาพรวมของคณะมนุษยศาสตร์และสังคมศาสตร์ มีผลการดำเนินงานใน **ระดับดี** โดยมีค่าเฉลี่ยคะแนนเท่ากับ **4.03** ด้านปัจจัยนำเข้ามีผลการดำเนินงานอยู่ในระดับพอใช้ มีค่าคะแนนเฉลี่ยเท่ากับ 3.47 ด้านกระบวนการและด้านผลผลิตหรือผลลัพธ์จากการดำเนินงานมีผลการดำเนินงานอยู่ในระดับดี ค่าคะแนนเฉลี่ยเท่ากับ 4.44 และ 3.65 เรียงตามลำดับ

### 5.8 ข้อสรุปตามมาตรฐานการอุดมศึกษา (ตาราง ป.3)

ผลการประเมินตามมาตรฐานการอุดมศึกษาของคณะมนุษยศาสตร์และสังคมศาสตร์ พบว่า มาตรฐานด้านคุณภาพบัณฑิต มีผลการดำเนินงานอยู่ในระดับดี มีค่าคะแนนเฉลี่ยเท่า 4.31 ส่วนมาตรฐานด้านการบริหารจัดการอุดมศึกษา จำแนกออกเป็น 2 ด้าน คือ ด้านธรรมาภิบาลของการบริหาร การอุดมศึกษาอยู่ในระดับดี มีค่าคะแนนเฉลี่ยเท่ากับ 4.50 และด้านพันธกิจของการบริหารจัดการอุดมศึกษา อยู่ในระดับดี ค่าคะแนนเฉลี่ย 4.12 และมาตรฐานด้านการสร้างและพัฒนาสังคมฐานความรู้ ผลการดำเนินงานอยู่ในระดับดี ค่าคะแนนเฉลี่ยเท่ากับ 3.57 ภาพรวมทุกด้านของมาตรฐานคุณภาพอุดมศึกษา มีผลการดำเนินงานอยู่ในระดับดี ค่าคะแนนเฉลี่ย 4.03

### 5.9 ข้อสรุปตามมุมมองด้านการบริหารจัดการ (ตาราง ป.4)

ผลการประเมินตามมุมมองด้านการบริหารจัดการของคณะมนุษยศาสตร์และสังคมศาสตร์ พบว่า คณะมีผลการดำเนินงานด้านนักศึกษาและผู้มีส่วนได้ส่วนเสีย อยู่ในระดับดี ค่าคะแนนเฉลี่ยเท่ากับ 4.35 ด้านกระบวนการภายใน มีผลการดำเนินงานอยู่ในระดับดีมาก ค่าคะแนนเฉลี่ยเท่ากับ 4.52 และด้านการเงิน มีผลการดำเนินงานอยู่ในระดับดีมาก มีค่าเฉลี่ยเท่ากับ 5.00 และด้านบุคลากรการเรียนรู้และนวัตกรรมมีผลการดำเนินงานอยู่ในระดับปรับปรุง ค่าคะแนนเฉลี่ยเท่ากับ 2.44

### 5.10 ข้อสรุปตามมุมมองด้านมาตรฐานสถาบันอุดมศึกษา (ตาราง ป.5)

ผลการประเมินตามมุมมองมาตรฐานสถาบันอุดมศึกษาของคณะมนุษยศาสตร์และสังคมศาสตร์ พบว่า คณะมีการดำเนินงานตามมาตรฐานด้านศักยภาพและความพร้อมในการจัดการศึกษา อยู่ในระดับดี โดยมีค่าคะแนนเฉลี่ยเท่ากับ 3.76 และเมื่อจำแนกผลออกเป็นด้าน พบว่า ด้านกายภาพ ด้านการเงิน และด้านการบริหารจัดการ มีการดำเนินงานอยู่ในระดับดีมาก ค่าคะแนนเฉลี่ยเท่ากับ 5.00 5.00 และ 4.54 ตามลำดับ ส่วนด้านวิชาการมีผลการดำเนินงานอยู่ในระดับพอใช้ มีค่าคะแนนเฉลี่ยเท่ากับ 2.65 สำหรับการดำเนินงานตามมาตรฐานด้านการดำเนินงานตามภารกิจของสถาบันอุดมศึกษา ผลการดำเนินงานอยู่ในระดับดี ค่าคะแนนเฉลี่ยเท่ากับ 4.14 หากจำแนกออกเป็นด้าน พบว่า ด้านการให้บริการทางวิชาการแก่สังคม และด้านการทำนุบำรุง ศิลปะและวัฒนธรรม ผลการดำเนินงานอยู่ในระดับดีมาก ค่าคะแนนเฉลี่ยเท่ากับ 4.75 5.00 ตามลำดับ ส่วน ผลการดำเนินงานด้านการผลิตบัณฑิต มีผลการดำเนินงานอยู่ในระดับดี มีค่าคะแนนเฉลี่ยเท่ากับ 4.32 และด้านการวิจัย มีผลการดำเนินงานอยู่ในระดับพอใช้ มีค่าคะแนนเฉลี่ยเท่ากับ 3.10

ภาคผนวก

ภาพประกอบการประเมินคุณภาพการศึกษาภายใน คณะมนุษยศาสตร์และสังคมศาสตร์  
มหาวิทยาลัยราชภัฏเชียงใหม่ ประจำปีการศึกษา 2556

	
<p>รองคณบดีกล่าวต้อนรับคณะกรรมการประเมินฯ</p>	<p>ประธานคณะกรรมการประเมินฯ รายงานวัตถุประสงค์การตรวจเยี่ยม</p>
	
<p>รองคณบดีนำเสนอบริบทและผลการดำเนินงานของคณะ</p>	
	
<p>เอกสาร หลักฐาน พร้อมรับการตรวจ</p>	<p>ประธานคณะกรรมการประเมินสอบถามข้อมูล</p>





คณะกรรมการตรวจสอบเอกสาร



คณะกรรมการตรวจสอบเอกสาร



คณะกรรมการตรวจสอบเอกสาร



คณะกรรมการตรวจสอบเอกสาร



สัมภาษณ์ผู้บริหารคณะ



สัมภาษณ์ผู้บริหารคณะ



สัมภาษณ์ตัวแทนคณาจารย์



สัมภาษณ์ตัวแทนผู้ใช้บัณฑิต



สัมภาษณ์ตัวแทนศิษย์เก่า



สัมภาษณ์ตัวแทนบุคลากร



สัมภาษณ์ตัวแทนนักศึกษาปัจจุบัน



คณะกรรมการนำเสนอผลการตรวจประเมินฯ



คณะกรรมการนำเสนอผลการตรวจประเมินฯ



คณะกรรมการนำเสนอผลการตรวจประเมินฯ