

รายงานผลการตรวจประเมินคุณภาพการศึกษาภายใน  
บัณฑิตวิทยาลัย มหาวิทยาลัยราชภัฏเชียงใหม่  
ประจำปีการศึกษา 2556  
ระหว่างวันที่ 8-10 กรกฎาคม พ.ศ.2557


โดย คณะกรรมการตรวจประเมินคุณภาพการศึกษาภายใน


- |                       |              |                            |
|-----------------------|--------------|----------------------------|
| 1. รองศาสตราจารย์อาคม | กาญจนประโชติ | ประธานกรรมการ              |
| 2. อาจารย์เฉลิมชนม์   | วราหลิน      | กรรมการ                    |
| 3. อาจารย์ธนต์ธา      | กรพิทักษ์    | กรรมการ                    |
| 4. อาจารย์เชาวลิต     | เต็มปวน      | กรรมการ                    |
| 5. นายพีรวัฒน์        | เมืองชื่น    | ผู้ช่วยกรรมการและเลขานุการ |
| 6. นางกัญชลี          | หมุ่ฝัน      | ผู้ช่วยกรรมการและเลขานุการ |


เสนอต่อ

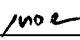
มหาวิทยาลัยราชภัฏเชียงใหม่


การรับรองรายงานผลการประเมินคุณภาพภายใน  
สถาบันพัฒนาเศรษฐกิจและเทคโนโลยีชุมชนแห่งเอเชีย  
มหาวิทยาลัยราชภัฏเชียงใหม่ ประจำปีการศึกษา 2556

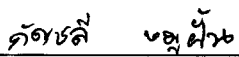
ลงนาม  ประธานกรรมการประเมินคุณภาพภายใน  
(รองศาสตราจารย์อาคม กาญจนประโชติ)

ลงนาม  กรรมการประเมินคุณภาพภายใน  
(อาจารย์เฉลิมชนม์ วราหลิน)

ลงนาม  กรรมการประเมินคุณภาพภายใน  
(อาจารย์ธันตธา กรพิทักษ์)

ลงนาม  กรรมการประเมินคุณภาพภายใน  
(อาจารย์เชาวลิต เต็มปวน)

ลงนาม  ผู้ช่วยกรรมการและเลขานุการ  
(นายพีรวัฒน์ เมืองชื่น)

ลงนาม  ผู้ช่วยกรรมการและเลขานุการ  
(นางกัญชลิ หมูฝั้น)

**รายงานผลการตรวจประเมินคุณภาพการศึกษาภายใน  
บัณฑิตวิทยาลัย มหาวิทยาลัยราชภัฏเชียงใหม่  
ประจำปีการศึกษา 2556**

**1. บทสรุปผู้บริหาร**

บัณฑิตวิทยาลัยมีอาจารย์ประจำบัณฑิตวิทยาลัยที่เป็นผู้ทรงคุณวุฒิ มีชื่อเสียงเป็นที่ยอมรับในวงวิชาการ และมีการจัดทำหลักสูตรระดับปริญญาเอกในสาขาวิชาที่น่าสนใจ แต่เนื่องจากการศึกษาในระดับปริญญาเอก การเผยแพร่ผลงานของนักศึกษา จึงควรเป็นสากลหรือเผยแพร่เป็นภาษาอังกฤษ แม้ว่าในการเรียนการสอนจะยังใช้ภาษาไทย นอกจากนี้หน่วยงานควรจัดหาอาจารย์รุ่นใหม่ที่น่าสนใจเรียนรู้ และรับการถ่ายทอดความรู้จากอาจารย์ประจำหลักสูตร เพื่อความยั่งยืนของการศึกษาต่อไป

บัณฑิตวิทยาลัยควรกำกับให้ทุกหลักสูตรที่อยู่ในการกำกับดูแล ควรมีการพัฒนาทักษะภาษาต่างประเทศในแก่นักศึกษาระดับปริญญาเอกให้มากขึ้น และควรให้นักศึกษาตีพิมพ์ผลงานในระดับนานาชาติ หรือในการประชุมระดับชาติที่มีการตีพิมพ์เป็นภาษาอังกฤษ

**2. รายนามคณะกรรมการประเมินคุณภาพภายใน**

ตามคำสั่งมหาวิทยาลัยราชภัฏเชียงใหม่ ที่ 1288/2557 ลงวันที่ 15 พฤษภาคม 2557 มหาวิทยาลัยราชภัฏเชียงใหม่ได้แต่งตั้งคณะกรรมการประเมินคุณภาพการศึกษาภายใน เพื่อทำหน้าที่เป็นกรรมการประเมินคุณภาพภายใน ระดับคณะ หน่วยงานสนับสนุน ประจำปีการศึกษา 2556 ในระหว่างวันที่ 8 – 10 กรกฎาคม พ.ศ.2557 ดังนี้

1. รองศาสตราจารย์อาคม	กาญจนประโชติ	ประธานกรรมการ
2. อาจารย์เฉลิมชนม์	วราหลิน	กรรมการ
3. อาจารย์ธันตธา	กรพิทักษ์	กรรมการ
4. อาจารย์เขาวลิต	เต็มปวน	กรรมการ
5. นายพีรวัฒน์	เมืองชื่น	ผู้ช่วยกรรมการและเลขานุการ
6. นางกัญชลิ	หมุ่ฝัน	ผู้ช่วยกรรมการและเลขานุการ

### 3. ลักษณะองค์กร

#### 3.1 ชื่อหน่วยงาน ที่ตั้ง และประวัติความเป็นมาโดยย่อ

ชื่อหน่วยงาน บัณฑิตวิทยาลัย

ที่ตั้ง สำนักงานบัณฑิตวิทยาลัย ชั้น 13 อาคารราชภัฏเฉลิมพระเกียรติ

(อาคาร 27) 202 ถ.ช้างเผือก ต.ช้างเผือก อ.เมือง จ.เชียงใหม่

#### ประวัติความเป็นมา

บัณฑิตวิทยาลัย มหาวิทยาลัยราชภัฏเชียงใหม่ได้เริ่มจัดการศึกษาในระดับบัณฑิตศึกษา ด้วยเห็นว่าการศึกษาระดับสูงมีความสำคัญอย่างยิ่งต่อการพัฒนาประเทศ และการพัฒนาคุณภาพของนักวิชาการ นักวิชาชีพ อาจารย์ ครู ตลอดจนบุคลากรจากองค์กรต่างๆ ในส่วนภูมิภาคให้มีความรู้ความสามารถในระดับสูง สามารถนำความรู้ที่ได้รับไปใช้ในการพัฒนาท้องถิ่น ประเทศชาติ และให้เป็นไปตามเจตนารมณ์ของมหาวิทยาลัยราชภัฏเชียงใหม่ เนื่องจากการผลิตทรัพยากรมนุษย์ที่มีคุณภาพเพื่อเพิ่มขีดความสามารถในการแข่งขัน และรองรับการก้าวเข้าสู่การเป็นประชาคมของอาเซียน โดยมีคุณลักษณะที่สำคัญคือเป็น “บัณฑิตที่มีคุณภาพและเป็นสากล” โดยบัณฑิตวิทยาลัย มหาวิทยาลัยราชภัฏเชียงใหม่ได้เริ่มจัดการศึกษาระดับบัณฑิตศึกษา ตั้งแต่ปี พ.ศ.2541 จนถึงปัจจุบัน (พ.ศ. 2555) โดยทุกหลักสูตรมีคุณภาพเป็นไปตามกรอบมาตรฐานคุณวุฒิระดับอุดมศึกษาแห่งชาติ (TQF : HED) เปิดสอนหลักสูตรปรัชญาดุษฎีบัณฑิตในระดับปริญญาเอก สาขาวิชาลุ่มน้ำโขงและสาละวินศึกษา สาขาผู้นำทางการศึกษา และการพัฒนาทรัพยากรมนุษย์ หลักสูตรมหาบัณฑิต ในระดับปริญญาโท และหลักสูตรประกาศนียบัตร สาขาวิชาชีพครู เป็นหลักสูตรที่มุ่งเน้นการพัฒนาศักยภาพของบุคลากรในท้องถิ่นให้มีความพร้อมและรองรับการพัฒนาในทุกมิติทั้งด้านเศรษฐกิจ สังคม วัฒนธรรมสิ่งแวดล้อม และการเมืองการปกครอง ที่สอดคล้องกับความต้องการของท้องถิ่นและตอบสนองต่อการเป็น “สถาบันอุดมศึกษาชั้นนำ เพื่อการพัฒนาท้องถิ่น” ที่มุ่งเน้นการผลิตบัณฑิตและสร้างโอกาสทางการศึกษา ตามความต้องการของท้องถิ่นให้มีคุณภาพและมาตรฐานทางวิชาการและวิชาชีพ มีความเข้มแข็งในการผลิตครูและบุคลากรทางการศึกษา มีความเป็นเลิศทางวิชาการและภาษา ส่งเสริมการวิจัยเพื่อสร้างองค์ความรู้ การบริการวิชาการ และการบูรณาการการเรียนการสอนกับการวิจัย การอนุรักษ์ศิลปวัฒนธรรม ทรัพยากรธรรมชาติและสิ่งแวดล้อม เชิดชูและสืบสานภูมิปัญญาท้องถิ่น เพื่อพัฒนาส่งเสริมความเข้มแข็งของชุมชน สังคม และประเทศ ด้วยการพัฒนาระบบบริหารจัดการคุณภาพตามหลักการบริหารจัดการบ้านเมืองที่ดี

### 3.2 ปรัชญา วิสัยทัศน์ พันธกิจ และวัตถุประสงค์

#### ปรัชญา

“Wisdom for Local and Communities ”

บริหารจัดการเรียนการสอน สร้างสรรค์นวัตกรรมและภูมิปัญญา เพื่อชุมชนและท้องถิ่น  
ในระดับบัณฑิตศึกษา

#### วิสัยทัศน์

ภายในปี พ.ศ. 2558 บัณฑิตวิทยาลัย มหาวิทยาลัยราชภัฏเชียงใหม่ จะมีศักยภาพเป็นที่ยอมรับ  
ในระดับท้องถิ่น ระดับชาติและระดับนานาชาติในด้านการพัฒนาสร้างสรรค์กระบวนการจัดการเรียนการ  
สอน การค้นคว้าวิจัยระดับสูงตามมาตรฐานการจัดการศึกษาระดับอุดมศึกษา รวมทั้งพัฒนานวัตกรรม  
องค์ความรู้และเทคโนโลยี เพื่อตอบสนองความต้องการของท้องถิ่น ประเทศและภูมิภาคอาเซียน

#### พันธกิจ

1. พัฒนาระบบบริหารจัดการเพื่อประสานและดำเนินการจัดการศึกษาในระดับบัณฑิตศึกษากับ  
หน่วยงานอื่นอย่างมีประสิทธิภาพ
2. พัฒนาบัณฑิตให้มีคุณลักษณะตามมาตรฐานคุณวุฒิระดับอุดมศึกษาแห่งชาติ
3. พัฒนาศักยภาพบุคลากรของมหาวิทยาลัย และขององค์กรภายนอกให้มีความสามารถใน  
ระดับชาติและระดับนานาชาติ
4. ศักยภาพบัณฑิตวิทยาลัยให้เป็นศูนย์เครือข่ายข้อมูลและนวัตกรรมทางวิชาการ โดยการ  
จัดการองค์ความรู้ด้วยระบบเทคโนโลยีสารสนเทศสำหรับศึกษาระดับบัณฑิตศึกษา
5. ดำเนินการจัดหาและประสานงาน ให้เกิดความร่วมมือและเครือข่ายทางวิชาการ ในระดับ  
ท้องถิ่น ระดับชาติ และระดับนานาชาติ
6. ดำเนินการประสานงานและจัดหาแหล่งเงินทุนเพื่อสนับสนุนการเรียนการสอน และการ  
ค้นคว้าวิจัยในระดับบัณฑิตศึกษา
7. ส่งเสริมสนับสนุนการวิจัยและบูรณาการงานวิจัยเพื่อการบริการวิชาการแก่ ชุมชนรวมทั้งการ  
ทำนุบำรุงศิลปะและวัฒนธรรม
8. พัฒนาระบบบริหารจัดการให้มีศักยภาพ โดยยึดหลักของการบริหารจัดการบ้านเมืองที่ดี

#### วัตถุประสงค์

1. เพื่อพัฒนาบัณฑิตให้มีคุณลักษณะและคุณภาพตามกรอบมาตรฐานคุณวุฒิระดับอุดมศึกษา  
แห่งชาติ (TQF : HED)
2. เพื่อพัฒนาระบบบริหารจัดการเพื่อประสานและดำเนินการจัดการศึกษาในระดับ  
บัณฑิตศึกษากับหน่วยงานภายในและภายนอก ให้เกิดความร่วมมือและเครือข่ายทางวิชาการ ในระดับ  
ท้องถิ่น ระดับชาติ และระดับนานาชาติ

3. เพื่อส่งเสริมการค้นคว้าวิจัยระดับสูงรวมทั้งพัฒนานวัตกรรมองค์ความรู้และเทคโนโลยีในระดับบัณฑิตศึกษา

4. เพื่อส่งเสริมการวิจัยและการบูรณาการการเรียนการสอนกับงานวิจัย การบริการวิชาการ รวมทั้งการทำนุบำรุงศิลปวัฒนธรรมและสิ่งแวดล้อมในท้องถิ่น

5. เพื่อพัฒนาระบบบริหารจัดการให้มีศักยภาพ โดยยึดหลักของการบริหารจัดการบ้านเมืองที่ดี  
**อัตลักษณ์**

“ วิชาการดี มีจิตอาสา พัฒนางานวิจัย รับผิดชอบต่อถิ่น ”

**เอกลักษณ์**

“ผลิตบัณฑิต สร้างองค์ความรู้และนวัตกรรมระดับบัณฑิตศึกษา เพื่อพัฒนาท้องถิ่นและภูมิภาค”

**สัญลักษณ์ประจำบัณฑิตวิทยาลัย**



สัญลักษณ์ประจำบัณฑิตวิทยาลัย คือ พระพิฆเนศวร์ เป็นเทพเจ้าแห่งความฉลาดรอบรู้ และเป็นเทพเจ้าแห่งศิลปะวิทยาการ

#### ค่านิยมหลัก (Core Value)

- การทำงานเป็นทีม (TEAM)
- มีความโปร่งใส (Transparency)
- มุ่งเน้นความเป็นเลิศ (Excellence)
- ความเป็นกัลยาณมิตร (Amicability)
- มีความกล้าหาญทางจริยธรรม (Moral Courage)

#### วัฒนธรรมองค์กร (Organization Culture)

**Happy Workplace** การสร้างความสุขในที่ทำงาน 8 ประการ

1. Happy Body (สุขภาพดี)
2. Happy Heart (น้ำใจงาม)
3. Happy Society (สังคมดี)
4. Happy Relax (ผ่อนคลาย)
5. Happy Brain (หาความรู้)
6. Happy Soul (ทางสงบ)
7. Happy Money (ปลอดภัย)
8. Happy Family (ครอบครัวดี)

## ยุทธศาสตร์

ยุทธศาสตร์ของบัณฑิตวิทยาลัยกำหนด ได้ 5 ยุทธศาสตร์ดังนี้

ยุทธศาสตร์ที่ 1 พัฒนาศึกษาบัณฑิตวิทยาลัยให้สามารถจัดการศึกษาระดับบัณฑิตศึกษาและประสานงานการกับหน่วยที่จัดการศึกษา ระดับบัณฑิตศึกษา ตามความต้องการของท้องถิ่น และตามกรอบมาตรฐานคุณวุฒิระดับอุดมศึกษาแห่งชาติ พ.ศ. 2552

ยุทธศาสตร์ที่ 2 สร้างความเป็นเลิศทางวิชาการในระดับบัณฑิตศึกษา และเครือข่ายความร่วมมือทางวิชาการกับสถาบันหรือองค์กรอื่น ๆ ในระดับท้องถิ่นระดับชาติ และระดับนานาชาติ

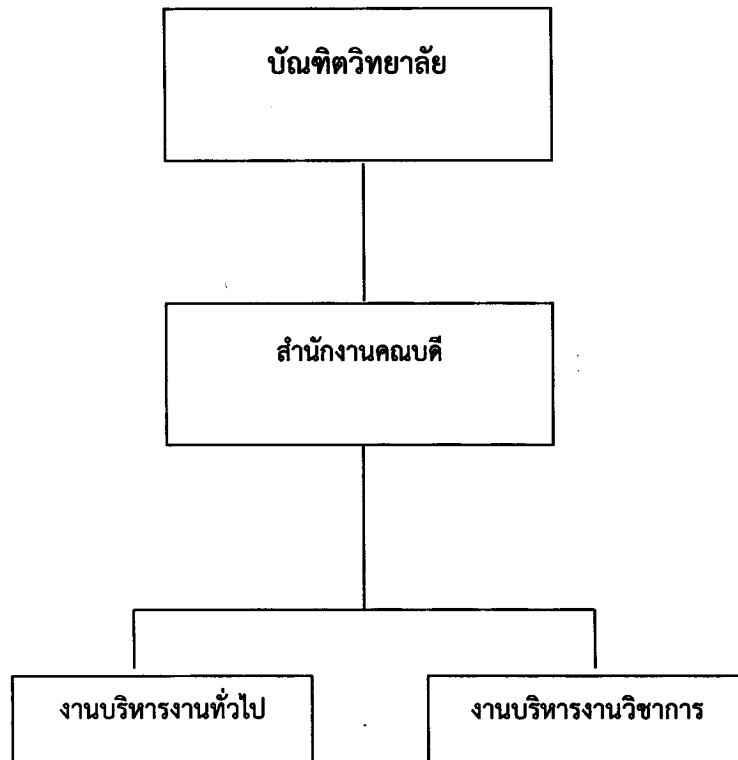
ยุทธศาสตร์ที่ 3 พัฒนาระบบและกลไกเพื่อสนับสนุนการบูรณาการ การเรียนการสอน การทำวิจัย บริการวิชาการ การทำวิทยานิพนธ์ และการเผยแพร่ผลงานวิชาการ ในระดับท้องถิ่น ระดับชาติและระดับนานาชาติ

ยุทธศาสตร์ที่ 4 เสริมสร้างความรู้ ความเข้าใจ ปลุกจิตสำนึกการเรียนรู้ศิลปวัฒนธรรม ภูมิปัญญาท้องถิ่น การอนุรักษ์และพัฒนาทรัพยากรธรรมชาติและสิ่งแวดล้อมในท้องถิ่นและภูมิภาคและสืบสานโครงการอันเนื่องมาจากพระราชดำริ

ยุทธศาสตร์ที่ 5 พัฒนาระบบบริหารจัดการของบัณฑิตวิทยาลัยให้มีคุณภาพโดยยึดหลักการบริหารจัดการบ้านเมืองที่ดี

### 3.3 โครงสร้างองค์กร และโครงสร้างการบริหาร

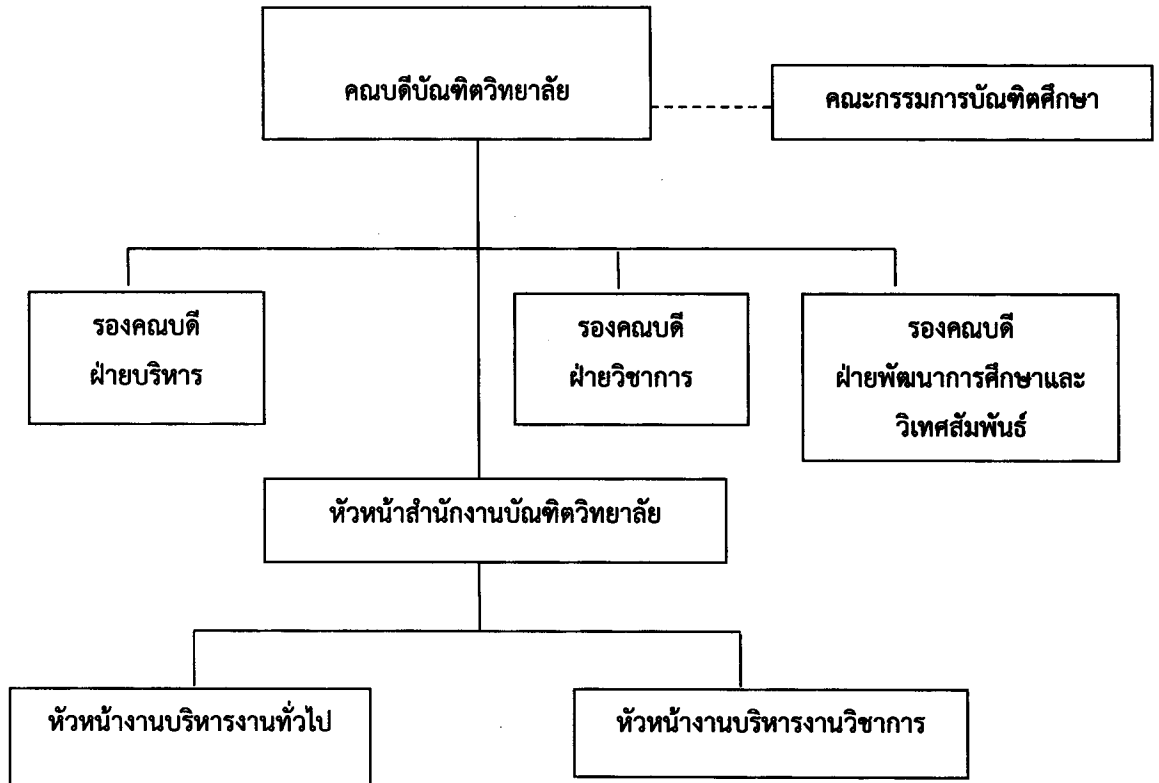
#### โครงสร้างองค์กร



- หน่วยธุรการและสารบรรณ
- หน่วยการเงิน
- หน่วยพัสดุ
- หน่วยแผนและงบประมาณ
- หน่วยประกันคุณภาพ
- หน่วยระบบเทคโนโลยีสารสนเทศ
- หน่วยสวัสดิการสิ่งแวดล้อมและโสตทัศนศึกษา
- หน่วยบริการการศึกษา
- หน่วยวิชาการ
- หน่วยวิจัย
- หน่วยห้องปฏิบัติการ
- หน่วยบริการห้องสมุด



# โครงสร้างการบริหาร



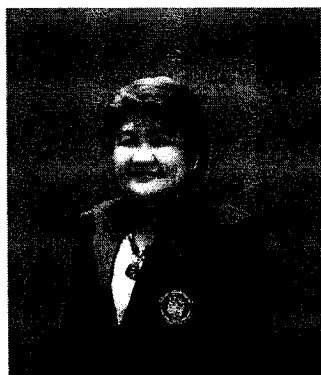
### 3.4 รายชื่อคณะกรรมการบริหาร



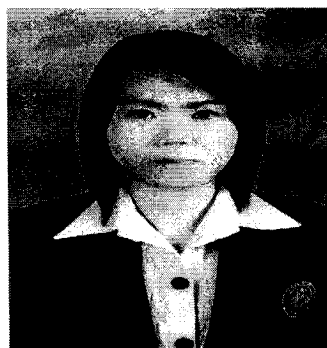
ผู้ช่วยศาสตราจารย์ ดร.ชวิศ จิตรวิจารณ์  
คณบดีบัณฑิตวิทยาลัย



อาจารย์ ดร.พรณิการ์ อุทรวัง  
รองคณบดีบัณฑิตวิทยาลัย ฝ่ายบริหาร



ผู้ช่วยศาสตราจารย์ ดร.อนิตาษ รัชเวทย์  
รองคณบดีบัณฑิตวิทยาลัย ฝ่ายบริหารและวิเทศสัมพันธ์



อาจารย์ ดร.เสาวภา ปัญจจริยกุล  
รองคณบดีบัณฑิตวิทยาลัย ฝ่ายพัฒนาการศึกษา

### 3.5 หลักสูตรและสาขาวิชาที่เปิดสอน

หลักสูตรและสาขาวิชาทั้งหมดที่เปิดสอนในปีการศึกษา 2556 มีรายละเอียดดังนี้

ตารางที่ 1 รายชื่อหลักสูตรและสาขาวิชาที่เปิดสอน (จำแนกตามประเภทการจัดการศึกษา)

ลำดับ ที่	ชื่อหลักสูตร/สาขาวิชา		ระดับการศึกษา
1	หลักสูตรดุขฎิบัณจิต	สาขาวิชาผู้นำทางการศึกษาและการพัฒนาทรัพยากรมนุษย์	ปริญญาเอก
2.	หลักสูตรศิลปศาสตรมหาบัณจิต	สาขาวิชาภาษาไทย	ปริญญาโท
3.	หลักสูตรวิทยาศาสตรมหาบัณจิต	สาขาวิชาการสอนวิทยาศาสตร์	ปริญญาโท
		สาขาวิชาเทคโนโลยีชีวภาพ	ปริญญาโท
		สาขาวิชาวิทยาศาสตรการกีฬและการออกกำลึงกาย	ปริญญาโท
4.	หลักสูตรสาธารณสุขศาสตรมหาบัณจิต	สาขาวิชาสาธารณสุขศาสตร	ปริญญาโท
5.	หลักสูตรบริหารธุรกิจมหาบัณจิต	สาขาวิชาการบริหารธุรกิจ	ปริญญาโท

### 3.6 จำนวนนักศึกษา

ตารางที่ 2 จำนวนนักศึกษา ปีการศึกษา 2556 จำนวนตามสาขาวิชาและระดับการศึกษา(ข้อมูล ณ วันที่ 30 พฤษภาคม 2557 )

สาขาวิชา	ปริญญาโท		ปริญญาเอก		ผลรวมทั้งหมด
	จำนวนนักศึกษา	จำนวนนักศึกษา	จำนวนนักศึกษา	จำนวนนักศึกษา	
1. สาขาวิชาภูมิภาคผู้นำโขงและสกละวินศึกษา		34			34
2. สาขาวิชาผู้นำทางการศึกษาและการพัฒนาทรัพยากรมนุษย์			38		38
3. สาขาวิชาการบริหารการศึกษา	28				28
4. สาขาวิชาหลักสูตรและการสอน	73				73
5. สาขาวิชาภาษาไทย	63				63
6. สาขาวิชาการจัดการการท่องเที่ยวอย่างยั่งยืน	30				30
7. สาขาวิชาเทคโนโลยีสื่อและการสื่อสาร	22				22
8. สาขาวิชานโยบายสาธารณะ	38				38
9. สาขาวิชาการสอนวิทยาศาสตร์	29				29
10. สาขาวิชาเทคโนโลยีชีวภาพ	18				18
11. สาขาวิชาเกษตรศาสตร์	3				3
12. สาขาวิชาสาธารณสุขศาสตร์	82				82
13. สาขาวิชาการบริหารธุรกิจ	113				113
14. สาขาวิชาสื่อและการสื่อสารเชิงกลยุทธ์	30				30
15. สาขาวิชาวิทยาศาสตร์การกีฬาและออกก้ำล่าง	7				7
<b>รวมทั้งหมด</b>	<b>536</b>	<b>72</b>			<b>608</b>

### 3.7 จำนวนอาจารย์และบุคลากร

บัณฑิตวิทยาลัยมีอาจารย์ประจำทั้งหมด 4 คน ที่ปฏิบัติงานจริงและลาศึกษาต่อ ประจำปีการศึกษา 2556 ตารางที่ 3 จำนวนผู้บริหารประจำบัณฑิตวิทยาลัย

ลำดับ	ตำแหน่ง ทาง วิชาการ	ชื่อ-สกุล	สังกัดสาขาวิชา	ระดับ การศึกษา	1 มิ.ย.2556 – 31 พ.ค.2557		
					วันที่เข้าทำงาน	วันที่ออกงาน หรือ ลาศึกษาต่อ	นับเป็น
1.	ผู้ช่วยศาสตราจารย์	ดร.ชวิต จิตรวิจารณ์	บัณฑิตวิทยาลัย	ปริญญาเอก	28 พฤษภาคม 2527	-	1
2.	อาจารย์	ดร.พรณิการ์ อุทวงศ์	บัณฑิตวิทยาลัย	ปริญญาเอก	1 กันยายน 2546	-	-
3.	ผู้ช่วยศาสตราจารย์	ดร.อโนดาซ์ รัชเวทย์	บัณฑิตวิทยาลัย	ปริญญาเอก	3 เมษายน 2538	-	-
4.	อาจารย์	ดร.ไพรัช โกศลย์พิพัฒน์ (ลาออก 30 เมษายน 2557)	บัณฑิตวิทยาลัย	ปริญญาเอก	17 พฤษภาคม 2548	-	-
5.	อาจารย์	ดร.เสาวภา ปัญจจริยกุล	บัณฑิตวิทยาลัย	ปริญญาเอก	1 ตุลาคม 2541	-	-

ตารางที่ 4 จำนวนอาจารย์ประจำบัณฑิตวิทยาลัย ที่ปฏิบัติงานจริงและลาศึกษาต่อ

ลำดับ	ตำแหน่ง ทาง วิชาการ	ชื่อ-สกุล	สังกัดสาขาวิชา	ระดับ การศึกษา	1 ม.ย.2556 – 31 พ.ค.2557	
					วันที่เข้าทำงาน	วันที่ออกงาน หรือ ลาศึกษาต่อ
1.	ศาสตราจารย์	ดร.อนุรักษ์ ปัญญาวัฒน์	บัณฑิตวิทยาลัย	ปริญญาเอก	1 ธันวาคม 2555	-
2.	ศาสตราจารย์	ดร.มนัส สุวรรณ	บัณฑิตวิทยาลัย	ปริญญาเอก	1 ตุลาคม 2553	-
3.	รองศาสตราจารย์	ดร.อนาโตล เบิลติเยร์	บัณฑิตวิทยาลัย	ปริญญาเอก	1 ตุลาคม 2550	-
4.	ผู้ช่วยศาสตราจารย์	ดร.ชวิต จิตรวิจารณ์	บัณฑิตวิทยาลัย	ปริญญาเอก	1 ตุลาคม 2554	-
5.	ผู้ช่วยศาสตราจารย์	ดร.วรรณพณี สันติกุล	บัณฑิตวิทยาลัย	ปริญญาเอก	1 ตุลาคม 2556	-
6.	รองศาสตราจารย์	สุเทพ พงศ์ศรีวัฒน์	บัณฑิตวิทยาลัย	ปริญญาโท	1 ตุลาคม 2553	-
7.	รองศาสตราจารย์	ดร.มังกร ทองสุคติ	บัณฑิตวิทยาลัย	ปริญญาโท	1 ตุลาคม 2553	-
8.	ผู้ช่วยศาสตราจารย์	ดร.สมาน พูแสง	บัณฑิตวิทยาลัย	ปริญญาเอก	1 ตุลาคม 2556	-
9.	รองศาสตราจารย์	นราวัลย์ พูลพิพัฒน์	บัณฑิตวิทยาลัย	ปริญญาโท	1 กุมภาพันธ์ 2557	-

ข้อมูล ณ วันที่ 31 พฤษภาคม 2557

3.8 บุคลากรสายสนับสนุนทั้งหมด ประจำปีการศึกษา 2556 (จำแนกตามประเภทบุคคล)

ตารางที่ 6 จำนวนบุคลากรสายสนับสนุนทั้งหมด ประจำปีการศึกษา 2556 (จำแนกตามประเภทบุคคล)

ประเภทบุคลากร สายสนับสนุน	จำแนกตามคุณวุฒิการศึกษา				
	ต่ำกว่า ปริญญาตรี	ปริญญา ตรี	ปริญญาโท	ปริญญาเอก	รวม
1. ข้าราชการ					
2. ลูกจ้างประจำ					
3. พนักงานมหาวิทยาลัย	1	4	1		
4. พนักงานชั่วคราว					
5. พนักงานราชการ					
6. พนักงานลูกจ้าง โครงการ					
รวม	1	4	1		

3.9 ข้อมูลบัณฑิต

ในปี พ.ศ.2556 บัณฑิตวิทยาลัย มีนักศึกษาที่สำเร็จการศึกษาจำนวนทั้งหมด 62 คน ดังนี้

ลำดับที่	ชื่อหลักสูตร/สาขาวิชา	จำนวน (คน)
1.	หลักสูตรปรัชญาดุษฎีบัณฑิต สาขาวิชาภูมิภาคน้ำโขง และสาละวินศึกษา	5
2.	หลักสูตรปรัชญาดุษฎีบัณฑิต สาขาวิชาผู้นำทางการศึกษา และการพัฒนาทรัพยากรมนุษย์	5
3.	หลักสูตรครุศาสตรมหาบัณฑิต สาขาวิชาหลักสูตรและการสอน	4
4.	หลักสูตรศิลปศาสตรมหาบัณฑิต สาขาวิชาภาษาไทย	3
5.	หลักสูตรศิลปศาสตรมหาบัณฑิต สาขาวิชาการจัดการการท่องเที่ยว อย่างยั่งยืน	5
6.	หลักสูตรบริหารธุรกิจมหาบัณฑิต สาขาวิชาการบริหารธุรกิจ	13
7.	หลักสูตรศิลปศาสตรมหาบัณฑิต สาขาเทคโนโลยีสื่อและการสื่อสาร	1

ลำดับที่	ชื่อหลักสูตร/สาขาวิชา	จำนวน (คน)
8	หลักสูตรรัฐประศาสนศาสตรมหาบัณฑิต สาขาวิชานโยบายสาธารณะ	5
9.	หลักสูตรวิทยาศาสตรมหาบัณฑิต สาขาวิชาการสอนวิทยาศาสตร์แขนงชีววิทยา	1
10.	หลักสูตรวิทยาศาสตรมหาบัณฑิต สาขาวิชาการสอนวิทยาศาสตร์แขนงเคมี	1
12.	หลักสูตรสาธารณสุขศาสตรมหาบัณฑิต สาขาวิชาสาธารณสุขศาสตร์	19
รวม		62

#### 4. วิธีประเมิน

##### 4.1 การวางแผนและการประเมิน (ก่อน ระหว่าง และหลังการตรวจเยี่ยม)

###### วิธีการดำเนินการ

1. คณะกรรมการฯ ศึกษาคู่มือการประกันคุณภาพการศึกษา รายงานผลการประเมินตนเอง (SAR: Self Assessment Report) และเอกสารที่เกี่ยวข้อง
2. คณะกรรมการฯ เยี่ยมชมหน่วยงาน พร้อมกับสัมภาษณ์ผู้บริหารในหน่วยงานต่างๆ
3. คณะกรรมการฯ รวบรวมข้อมูลเพิ่มเติมโดยการสัมภาษณ์ผู้บริหาร ผู้แทนบุคลากร และข้อมูลจากสื่ออื่นๆ เช่น อินเทอร์เน็ต เป็นต้น
4. คณะกรรมการฯ เปิดโอกาสให้บุคลากรส่งความเห็นเพิ่มเติม ผ่านทางจดหมายอิเล็กทรอนิกส์ถึงประธานกรรมการตรวจประเมินฯ โดยตรง
5. คณะกรรมการฯ ประชุมระดมความคิดเห็นเพื่อสรุปผลการตรวจประเมินคุณภาพการศึกษา
6. คณะกรรมการฯ รายงานผลการตรวจประเมินคุณภาพฯ ด้วยวาจาให้แก่ผู้บริหาร และบุคลากร พร้อมทั้งเปิดโอกาสให้คณะชี้แจงรายละเอียด ข้อมูลเพิ่มเติม กรณีที่มีความเห็นแตกต่างกับผลการประเมิน
7. คณะกรรมการฯ จัดทำรายงานการตรวจประเมินคุณภาพฯ เพื่อเสนอต่อมหาวิทยาลัย



## 4.2 วิธีการตรวจสอบและความน่าเชื่อถือของข้อมูล

### เกณฑ์การตรวจประเมินคุณภาพการศึกษาภายใน

การประเมินคุณภาพการศึกษาภายในตามรายงานฉบับนี้ บัณฑิตวิทยาลัย ใช้เกณฑ์มาตรฐานตามองค์ประกอบและตัวชี้วัดที่กำหนดโดยสำนักงานคณะกรรมการการอุดมศึกษา (สกอ.) โดยแบ่งออกเป็น 4 องค์ประกอบ 7 ตัวบ่งชี้ แต่ละตัวบ่งชี้ใช้เกณฑ์การประเมินเป็นคะแนน 5 ระดับดังนี้

0.00 – 1.50	การดำเนินงานของสถาบัน	ต้องปรับปรุงเร่งด่วน
1.51 - 2.50	การดำเนินงานของสถาบัน	ต้องปรับปรุง
2.51 - 3.50	การดำเนินงานของสถาบัน	ระดับพอใช้
3.51 - 4.50	การดำเนินงานของสถาบัน	ระดับดี
4.51 – 5.00	การดำเนินงานของสถาบัน	ระดับดีมาก

## 5. ผลการประเมิน

### 5.1 รายงานตารางที่ ป.1 ผลการประเมินคุณภาพภายใน ตามตัวบ่งชี้ตามองค์ประกอบคุณภาพ

ตัวบ่งชี้คุณภาพ	เป้าหมาย	ประเมินตนเอง				หมายเหตุ (เหตุผลของการประเมินที่ต่างจากที่ระบุไว้ใน SAR)
		ผลการดำเนินงาน		คะแนนประเมิน		
		ตัวตั้ง	ผลลัพธ์			
		ตัวหาร	(% หรือ สัดส่วน)			
ตัวบ่งชี้ 1.1	6 ข้อ	มีการดำเนินการ (1,2,3,4,5,6,7,8)		8 ข้อ		5.00
ตัวบ่งชี้ 2.1	5 ข้อ	มีการดำเนินการ (1,2,3,4,5)		5 ข้อ	5.00	
ตัวบ่งชี้ 2.2	ร้อยละ 50	66.66		ร้อยละ 222.20	5.00	
		30				
ตัวบ่งชี้ 2.3	ร้อยละ 50	100		ร้อยละ 100.00	5.00	
		100				
ตัวบ่งชี้ 2.4	5 ข้อ	มีการดำเนินการ (1,2,3,4,5,6,7)		7 ข้อ	5.00	
ตัวบ่งชี้ 2.5	7 ข้อ	มีการดำเนินการ (1,2,3,4,5,6,7)		7 ข้อ	5.00	
ตัวบ่งชี้ 2.6	7 ข้อ	มีการดำเนินการ (1,2,3,4,5,6,7)		7 ข้อ	5.00	
ตัวบ่งชี้ 2.7	5 ข้อ	มีการดำเนินการ (1,2,3,4,5)		5 ข้อ	5.00	
ตัวบ่งชี้ 2.8	5 ข้อ	มีการดำเนินการ (1,2,3,4,5)		5 ข้อ	5.00	
ตัวบ่งชี้ 2.9 สมศ 1	ร้อยละ 70	0		ร้อยละ 0.00	0.00	ไม่รับการประเมิน
		1				
ตัวบ่งชี้ 2.10 สมศ 2	ร้อยละ 3.52	540		ร้อยละ	4.54	
		119				
ตัวบ่งชี้ 2.11 สมศ 3	ร้อยละ 30	20.5		ร้อยละ 39.42	5.00	
		52				
ตัวบ่งชี้ 2.12 สมศ 4	ร้อยละ 30	2.5		ร้อยละ 25	2.50	
		10				
ตัวบ่งชี้ 2.13 สมศ 14	3 คะแนน	47		5.22	4.35	
		9				

ตัวบ่งชี้คุณภาพ	เป้าหมาย	ประเมินตนเอง				หมายเหตุ (เหตุผลของการประเมินที่ต่างจากที่ระบุไว้ใน SAR)	
		ผลการดำเนินงาน			คะแนนประเมิน		
		ตัวตั้ง	ผลลัพธ์				
		ตัวหาร	(% หรือ สัดส่วน)				
ตัวบ่งชี้ 3.1	7 ข้อ	มีการดำเนินการ (1,2,3,4,5,6,7)		7	ข้อ	5.00	
ตัวบ่งชี้ 3.2	6 ข้อ	มีการดำเนินการ (1,2,3,4,5,6)		6	ข้อ	5.00	
ตัวบ่งชี้ 4.1	5 ข้อ	มีการดำเนินการ (1,2,3,4,5,6,7,8)		8	ข้อ	5.00	
ตัวบ่งชี้ 4.2	5 ข้อ	มีการดำเนินการ (1,2,3,4,5)		5	ข้อ	5.00	
ตัวบ่งชี้ 4.3	ร้อยละ 30	6,900,000.00		766,666.67		5.00	
		9					
ตัวบ่งชี้ 4.4 สมศ 5	ร้อยละ 10	1.50		18.75		5.00	
		8.00					
ตัวบ่งชี้ 4.5 สมศ 6	ร้อยละ 10	7.00		87.50		5.00	
		8.00					
ตัวบ่งชี้ 4.6 สมศ 7	ร้อยละ 5	1.50		18.75		5.00	
		8.00					
ตัวบ่งชี้ 5.1	5 ข้อ	มีการดำเนินการ (1,2,3,4,5)		5	ร้อยละ	5.00	
ตัวบ่งชี้ 5.2	5 ข้อ	มีการดำเนินการ (1,2,3,4,5)		5	ข้อ	5.00	
ตัวบ่งชี้ 5.3 สมศ 8	ร้อยละ 15	3		150		5.00	
		2					
ตัวบ่งชี้ 5.4 สมศ 9	5 ข้อ	มีการดำเนินการ (1,2,3)		3	ข้อ	3.00	
ตัวบ่งชี้ 6.1	5 ข้อ	มีการดำเนินการ (1,2,3,4,5)		5	ข้อ	5.00	
ตัวบ่งชี้ 6.2 สมศ 10	5 ข้อ	มีการดำเนินการ (1,2,3,4)		4	ข้อ	4.00	
ตัวบ่งชี้ 6.3 สมศ 11	5 ข้อ	มีการดำเนินการ (1,2,3,4,5)		5	ข้อ	5.00	
ตัวบ่งชี้ 7.1	7 ข้อ	มีการดำเนินการ (1,2,3,4,5,6,7)		7	ข้อ	5.00	
ตัวบ่งชี้ 7.2	5 ข้อ	มีการดำเนินการ (1,2,3,4,5)		5	ข้อ	5.00	
ตัวบ่งชี้ 7.3	5 ข้อ	มีการดำเนินการ (1,2,3,4,5)		5	ข้อ	5.00	
ตัวบ่งชี้ 7.4	5 ข้อ	มีการดำเนินการ (1,2,3,4,5)		5	ข้อ	4.00	

ตัวบ่งชี้คุณภาพ	เป้าหมาย	ประเมินตนเอง				หมายเหตุ (เหตุผลของการประเมินที่ต่างจากที่ระบุไว้ใน SAR)
		ผลการดำเนินงาน			คะแนนประเมิน	
		ตัวตั้ง	ผลลัพธ์			
		ตัวหาร	(% หรือ สัดส่วนตัว)			
ตัวบ่งชี้ 7.5 สมศ 12	3.51 คะแนน	ประเมินเฉพาะระดับมหาวิทยาลัย				
ตัวบ่งชี้ 7.6 สมศ 13	3.51 คะแนน	มีการดำเนินการ	3	คะแนน	3.00	
ตัวบ่งชี้ 8.1	7 ข้อ	มีการดำเนินการ (1,2,3,4,5,6,7)	7	ข้อ	5.00	
ตัวบ่งชี้ 9.1	7 ข้อ	มีการดำเนินการ (1,2,3,4,5,6,7,8)	8	ข้อ	4.00	
ตัวบ่งชี้ 9.2 สมศ 15	3.51 คะแนน	ผลการประเมินภายใน	4.91	คะแนน	4.91	
คะแนนเฉลี่ย 9 องค์ประกอบ ( 23 ตัวบ่งชี้ สกอ.)					4.91	
คะแนนเฉลี่ย 9 องค์ประกอบ ( 13 ตัวบ่งชี้ สมศ.)					4.33	
รวมค่าคะแนนเฉลี่ยรวมทั้งหมด					4.70	

\*หมายเหตุ

1. ตัวบ่งชี้ 2.9 (สมศ.1) ไม่ประเมินเนื่องจากไม่มีนักศึกษาระดับปริญญาตรี

5.2 รายงานตารางที่ ป.2 ผลการประเมินคุณภาพภายในตามองค์ประกอบคุณภาพ

องค์ประกอบ	จำนวนตัวบ่งชี้				ผลการประเมิน	สกอ.	สมศ.
	ปัจจัยนำเข้า	กระบวนการ	ผลผลิตหรือผลลัพธ์	รวม			
1. ปรัชญา ปณิธาน วัตถุประสงค์ และแผนการดำเนินการ	-	5.00	0.00	5.00	ระดับดีมาก	5.00	-
2. การผลิตบัณฑิต	5.00	5.00	4.28	4.70	ระดับดีมาก	5.00	4.10
3. กิจกรรมการพัฒนานักศึกษา	-	5.00	-	5.00	ระดับดีมาก	5.00	-
4. การวิจัย	5.00	5.00	5.00	5.00	ระดับดีมาก	5.00	5.00
5. การบริการทางวิชาการแก่สังคม	-	5.00	4.00	4.50	ระดับดี	5.00	4.00
6. การทำนุบำรุงศิลปและวัฒนธรรม	-	5.00	4.50	4.67	ระดับดีมาก	5.00	4.50
7. การบริหารและการจัดการ	-	4.75	3.00	4.40	ระดับดี	4.75	3.00
8. การเงินและงบประมาณ	-	5.00	-	5.00	ระดับดีมาก	5.00	-
9. ระบบและกลไกการประกันคุณภาพ	-	4.00	4.91	4.46	ระดับดี	4.00	4.91
<b>รวม</b>	<b>5.00</b>	<b>4.89</b>	<b>4.38</b>	<b>4.70</b>	<b>ระดับดีมาก</b>	<b>4.91</b>	<b>4.33</b>
<b>ผลการประเมิน</b>	<b>ระดับดีมาก</b>	<b>ระดับดีมาก</b>	<b>ระดับดี</b>				

5.3 รายงานตารางที่ ป.3 ผลการประเมินคุณภาพภายใน ตามมาตรฐานการอุดมศึกษา

มาตรฐานการอุดมศึกษา	จำนวนตัวบ่งชี้				ผลการประเมิน
	ปัจจัยนำเข้า	กระบวนการ	ผลผลิตหรือผลลัพธ์	รวม	
1. มาตรฐานด้านคุณภาพบัณฑิต	-	-	4.26	4.26	ระดับดี
2. มาตรฐานด้านการบริหารจัดการอุดมศึกษา					
ก. มาตรฐานด้านธรรมาภิบาลของการบริหารการอุดมศึกษา	-	4.71	3.00	4.50	ระดับดี
ข. มาตรฐานด้านพันธกิจของการบริหารการอุดมศึกษา	5.00	5.00	4.38	4.80	ระดับดีมาก
3. มาตรฐานด้านการสร้างและพัฒนาสังคมฐานความรู้	-	5.00	5.00	5.00	ระดับดีมาก
<b>รวม</b>	<b>5.00</b>	<b>4.89</b>	<b>4.38</b>	<b>4.70</b>	<b>ระดับดีมาก</b>
<b>ผลการประเมิน</b>	<b>ระดับดีมาก</b>	<b>ระดับดีมาก</b>	<b>ระดับดี</b>		

5.4 รายงานตารางที่ ป.4 ผลการประเมินคุณภาพภายใน ตามมุมมองด้านการบริหารจัดการ

มุมมองด้านการบริหารจัดการ	จำนวนตัวบ่งชี้				ผลการประเมิน
	ปัจจัยนำเข้า	กระบวนการ	ผลผลิตหรือผลลัพธ์	รวม	
1. ด้านนักศึกษาและผู้มีส่วนได้ส่วนเสีย	-	5.00	4.17	4.59	ระดับดีมาก
2. ด้านกระบวนการภายใน	5.00	4.78	4.23	4.64	ระดับดีมาก
3. ด้านการเงิน	5.00	5.00	-	5.00	ระดับดีมาก
4. ด้านบุคลากรการเรียนรู้และนวัตกรรม	5.00	5.00	4.84	4.92	ระดับดีมาก
<b>รวม</b>	<b>5.00</b>	<b>4.89</b>	<b>4.38</b>	<b>4.70</b>	<b>ระดับดีมาก</b>
<b>ผลการประเมิน</b>	<b>ระดับดีมาก</b>	<b>ระดับดีมาก</b>	<b>ระดับดี</b>		

5.5 รายงานตารางที่ ป.5 ผลการประเมินคุณภาพภายใน ตามมาตรฐานสถาบันอุดมศึกษา

มาตรฐานสถาบันอุดมศึกษา	จำนวนตัวบ่งชี้				ผลการประเมิน
	ปัจจัย นำเข้า	กระบวนการ	ผลผลิตหรือ ผลลัพธ์	รวม	
1. มาตรฐานด้านศักยภาพและความพร้อมในการจัดการศึกษา					
(1) ด้านกายภาพ	5.00	-	-	5.00	ระดับดีมาก
(2) ด้านวิชาการ	5.00	5.00	4.35	4.89	ระดับดีมาก
(3) ด้านการเงิน	-	5.00	-	5.00	ระดับดีมาก
(4) ด้านการบริหารจัดการ	-	4.67	3.96	3.88	ระดับดี
<b>เฉลี่ยรวมทุกตัวบ่งชี้ของ มาตรฐานที่ 1</b>	<b>5.00</b>	<b>4.80</b>	<b>2.45</b>	<b>4.70</b>	<b>ระดับดีมาก</b>
2. มาตรฐานด้านการดำเนินการตามภารกิจของสถาบันอุดมศึกษา					
(1) ด้านการผลิตบัณฑิต	-	5.00	4.26	4.58	ระดับดีมาก
(2) ด้านการวิจัย	5.00	5.00	5.00	5.00	ระดับดีมาก
(3) ด้านการให้บริการทางวิชาการแก่สังคม	-	5.00	4.00	4.50	ระดับดี
(4) ด้านการทำนุบำรุงศิลปะและวัฒนธรรม	-	5.00	4.50	4.67	ระดับดีมาก
<b>เฉลี่ยรวมทุกตัวบ่งชี้ของ มาตรฐานที่ 2</b>	<b>5.00</b>	<b>5.00</b>	<b>4.46</b>	<b>4.70</b>	<b>ระดับดีมาก</b>
<b>รวม</b>	<b>5.00</b>	<b>4.89</b>	<b>4.38</b>	<b>4.70</b>	<b>ระดับดีมาก</b>
<b>ผลการประเมิน</b>	<b>ระดับดีมาก</b>	<b>ระดับดี มาก</b>	<b>ระดับดี</b>		

## 5.6 ข้อเสนอแนะในการปรับปรุงตามรายองค์ประกอบคุณภาพ

### องค์ประกอบที่ 1 ปรัชญา ปณิธาน วัตถุประสงค์ และแผนดำเนินการ

#### จุดแข็ง:

สามารถทบทวนแผนกลยุทธ์และนำผลการประเมินมาปรับปรุงได้อย่างสม่ำเสมอ

#### แนวเสริมจุดแข็ง

ติดตามผลการดำเนินงานตามตัวบ่งชี้อย่างสม่ำเสมอ

#### จุดที่ควรพัฒนา :

ในส่วนของการรายงานผลการปฏิบัติการทั้ง 4 พันธกิจซึ่งควรเป็นการวัดความสำเร็จของแผนการตามตัวบ่งชี้ เพื่อเห็นภาพความสำเร็จ ควรจะมีการระบุหรือวิเคราะห์ปัญหาและอุปสรรคในการดำเนินงานไว้ด้วย

### องค์ประกอบที่ 2 การผลิตบัณฑิต

#### จุดแข็ง:

#### จุดที่ควรพัฒนา :

1. คณะควรจัดทำรายงานการประเมินผลตามตัวบ่งชี้ผลการดำเนินงานตามประกาศคุณวุฒิเพื่อ การประกันคุณภาพหลักสูตรและการเรียนการสอนของแต่ละหลักสูตรที่เปิดสอนโดยระบุ รายละเอียดของการดำเนินงานในแต่ละตัวบ่งชี้ เช่น การมีส่วนร่วมในการวางแผนติดตามและ ทบทวนการดำเนินงานของหลักสูตร การพัฒนาปรับปรุงการจัดการเรียนการสอน กลยุทธ์การ สอน หรือประเมินผลการเรียน (ตบช. 2.1)
2. คณะควรระบุบทบาทหน้าที่ความรับผิดชอบของคณะกรรมการให้ชัดเจน และครอบคลุมต่อ การดำเนินงานและจัดทำรายงานการดำเนินการหรือการประชุมคณะกรรมการ (ตบช. 2.1)
3. ควรมีการทบทวนแผนการบริหารและพัฒนาคณาจารย์ทั้งด้านวิชาการเทคนิคการสอน และ การวัดผล และแผนพัฒนาบุคลากรสายสนับสนุนที่มีการวิเคราะห์ข้อมูลเชิงประจักษ์ (ควรระบุ ตัวชี้วัดที่จะใช้ติดตามประเมินแผน) (ตบช. 2.4)
4. ควรกำหนดแนวทางหรือวิธีติดตามประเมินผลสัมฤทธิ์ของการอบรม และมีการติดตามผลการ นำความรู้และทักษะไปใช้ภายหลังการอบรม (ตบช. 2.4)
5. ควรมีการทบทวนแผนพัฒนาสภาพแวดล้อมจัดการเรียนรู้ บริการคณาจารย์ แผนบริหาร งบประมาณบริหารจัดการหลักสูตรที่แผนพัฒนาละบริหารจัดการเทคโนโลยีสารสนเทศที่ เกี่ยวเนื่องกับการพัฒนาคุณลักษณะบัณฑิต ตลอดจนมีการติดตามประเมินผลการดำเนินการ (ตบช. 2.5)



6. การจัดทำรายละเอียดของรายวิชา (มคอ.) และรายละเอียดของประสบการณ์ภาคสนาม (มคอ.4) และจัดทำรายงานผลการของรายวิชา (มคอ.5) และรายงานผลของการดำเนินการของประสบการณ์ (มคอ.6) และจัดทำรายงานผลดำเนินการของหลักสูตร (มคอ. 7) อาจารย์ผู้สอน ประธานหลักสูตรและคณะกรรมการรับผิดชอบหลักสูตร ควรมีการปรับปรุงการทำ มคอ. ให้มีรายละเอียดที่แสดงให้เห็นถึงขอบเขตการจัดการเรียนการสอน วิธีการสอน และกิจกรรมการเรียนการสอนใช้สื่อการสอน การวัดประเมินผลเรียนรู้ และกำหนดเครื่องมือในการวัดผล การเรียนรู้ของนักศึกษา เพื่อผลิตบัณฑิตได้ตรงตามเกณฑ์มาตรฐานหลักสูตรระดับอุดมศึกษา และกรอบมาตรฐานคุณวุฒิระดับอุดมศึกษาแห่งชาติ (TQF) (ตบช. 2.6)
7. คณะควรมีการกำหนดตัวบ่งชี้ความสำเร็จของการเรียนการสอนที่เน้นผู้เรียนเป็นสำคัญในแต่ละรายวิชา และมีการตรวจสอบประเมินผลสำเร็จ (ตบช. 2.7)
8. ควรนำผลการประเมินบัณฑิตตามคุณลักษณะบัณฑิตที่พึงประสงค์จากผู้ใช้บัณฑิตตามกรอบมาตรฐานคุณวุฒิ (TQF) และผลการสอนอาจารย์ของนักศึกษา นำมาใช้ปรับปรุงและพัฒนาการเรียนการสอน (ตบช. 2.7)
9. คณะควรจัดทำเป็นนโยบายหรือประกาศของคณะฯ ที่ระบุพฤติกรรมด้านคุณธรรม จริยธรรม สำหรับนักศึกษา (ตบช. 2.8)
10. คณะควรมีการปรับปรุงแบบประเมินและรายงานสรุปโครงการหรือกิจกรรมส่งเสริมการพัฒนาพฤติกรรมด้านคุณธรรม จริยธรรม สำหรับนักศึกษาโดยกำหนดตัวบ่งชี้ของโครงการหรือกิจกรรม (ตบช. 2.8)

### องค์ประกอบที่ 3 กิจกรรมการพัฒนานิสิตนักศึกษา

#### จุดแข็ง:

1. บัณฑิตวิทยาลัยมีการจัดให้บริการคำปรึกษาและแนะแนวกับนักศึกษา มีช่องทางในการบริการข่าวสารที่หลากหลาย มีกิจกรรมพัฒนาประสบการณ์ภาควิชาการ / วิชาชีพของนักศึกษา มีการจัดบริการข่าวสารและกิจกรรมเพื่อพัฒนาความรู้ประสบการณ์ให้ศิษย์เก่า ทำการประเมินผลการให้บริการและนำผลมาปรับปรุงการให้บริการตามความต้องการของนักศึกษาอย่างต่อเนื่อง (ตบช. 3.1)
2. บัณฑิตวิทยาลัยมีการจัดทำแผนกิจกรรมพัฒนานักศึกษาตามกรอบมาตรฐานฯ มีการจัดกิจกรรมการให้ความรู้และทักษะด้านประกันคุณภาพแก่นักศึกษา ส่งเสริมให้นักศึกษาจัดกิจกรรม 2 ประเภท จากการอบรมความรู้ด้านประกันคุณภาพ มีการสนับสนุนให้สร้างเครือข่ายด้านประกันคุณภาพ ระหว่างสถาบันและจัดกิจกรรมร่วมกับมีการประเมินและนำผลมาปรับปรุงแผน (ตบช. 3.2)

**จุดที่ควรพัฒนา :**

การส่งเสริมให้นักศึกษานำความรู้ด้านการประกันคุณภาพไปจัดกิจกรรมควรให้นักศึกษาทำการบันทึกรายงานการประชุมให้เห็นในเชิงประจักษ์ (ตบช. 3.2)

**องค์ประกอบที่ 4 การวิจัย**

**จุดแข็ง:**

ผู้บริหารเป็นผู้ทรงคุณวุฒิระดับชาติทำให้ได้รับทุนสนับสนุนงานวิจัยจำนวนมาก (ตบช. 4.3)

**จุดที่ควรพัฒนา :**

1. อาจารย์ประจำบัณฑิตวิทยาลัยเป็นผู้ทรงคุณวุฒิมีความเชี่ยวชาญด้านการวิจัยเป็นที่ยอมรับระดับชาติ นานาชาติทำให้ผลการดำเนินงานอยู่ในระดับสูง (ตบช. 4.1)
2. ควรตั้งเป้าหมายในปีถัดไปให้เหมาะสมกับผลการดำเนินงาน (ตบช. 4.1)

**องค์ประกอบที่ 5 การบริการทางวิชาการแก่สังคม**

**จุดแข็ง:**

**จุดที่ควรพัฒนา :**

1. แผนบริการวิชาการ ควรกำหนดความชัดเจน เช่น กลุ่มเป้าหมาย ลักษณะของการให้บริการ การถ่ายทอดและการจัดอบรมให้ความรู้
2. การประเมินผลความสำเร็จของการบูรณาการงานสอน งานวิจัยและงานบริการวิชาการ ควรเขียนในภาพรวมของผลการดำเนินงานทั้งปี โดยเทียบกับแผนและให้ครอบคลุมถึงผู้ให้บริการ นักศึกษา ผู้รับบริการและการมีส่วนร่วมของบุคลากรในองค์กร
3. การเสริมสร้างความเข้มแข็งของชุมชน ควรกำหนดพื้นที่เป้าหมายและดำเนินงานอย่างต่อเนื่องในทุกบริบท เพื่อให้เกิดความยั่งยืน (3 ปี) และสร้างความเข้มแข็งของชุมชน (5 ปี)
4. การกำหนดงานวิจัย งานบริการวิชาการกับการเรียนการสอน ควรเขียนรายละเอียดใน มคอ.3 อย่างชัดเจน เช่น การกำหนดกิจกรรม วิธีดำเนินงาน เป็นต้น

## องค์ประกอบที่ 6 การทำนุบำรุงศิลปะและวัฒนธรรม

จุดแข็ง:

มีบุคลากรที่มีความเชี่ยวชาญด้านศิลปะ/วัฒนธรรม และได้มีการบูรณาการด้านทำนุบำรุงศิลปะและวัฒนธรรมกับการเรียนการสอน มีการเผยแพร่กิจกรรมต่อสาธารณชน มีการจัดกิจกรรมประเมินผลและนำผลมาปรับปรุงการบูรณาการอย่างต่อเนื่อง

จุดที่ควรพัฒนา :

วางแผนเพื่อสนับสนุนบุคลากรที่มีความเชี่ยวชาญด้านศิลปะ/วัฒนธรรมให้ได้รับการยกย่องจากสังคม ในฐานะผู้ทรงคุณวุฒิระดับชาติ และระดับนานาชาติ อย่างต่อเนื่อง

## องค์ประกอบที่ 7 การบริหารและการจัดการ

จุดแข็ง:

-

จุดที่ควรพัฒนา :

-

## องค์ประกอบที่ 8 การเงินและงบประมาณ

จุดแข็ง:

-

จุดที่ควรพัฒนา :

-

## องค์ประกอบที่ 9 ระบบและกลไกการประกันคุณภาพการศึกษา

จุดแข็ง:

มีการดำเนินงานตามแนวทางด้านประกันคุณภาพการศึกษาภายในเป็นอย่างดี

จุดที่ควรพัฒนา :

แนวปฏิบัติที่ดีด้านประกันคุณภาพ ยังขาดการรับรองจากหน่วยงานอื่นที่นำเอาแนวปฏิบัติที่ดีไปใช้ให้เกิดประโยชน์

### 5.7 ข้อสรุปตามองค์ประกอบคุณภาพ (ตาราง ป.2)

จากการประเมินคุณภาพตามองค์ประกอบคุณภาพทั้ง 9 องค์ประกอบ พบว่า องค์ประกอบที่มีผลการดำเนินงานอยู่ในระดับดีมาก จำนวน 6 องค์ประกอบ คือ องค์ประกอบที่ 1 ปรัชญา ปณิธาน วัตถุประสงค์ และแผนการดำเนินการ องค์ประกอบที่ 2 การผลิตบัณฑิต องค์ประกอบที่ 3 กิจกรรมการพัฒนานักศึกษา องค์ประกอบที่ 4 การวิจัย องค์ประกอบที่ 6 การทำนุบำรุงศิลปะและวัฒนธรรม องค์ประกอบที่ 8 การเงินและงบประมาณ โดยมีค่าคะแนนเฉลี่ย 5.00, 4.70, 5.00, 5.00, 4.67 และ 5.00 รองลงมาคือองค์ประกอบที่มีผลการดำเนินงานอยู่ในระดับดี จำนวน 3 องค์ประกอบ ได้แก่ องค์ประกอบที่ 5 การบริการทางวิชาการแก่สังคม องค์ประกอบที่ 7 การบริหารและการจัดการ และองค์ประกอบที่ 9 ระบบและกลไกการประกันคุณภาพ โดยมีค่าเฉลี่ยคะแนนเท่ากับ 4.50, 4.40 และ 4.46 ตามลำดับ

การดำเนินงานในภาพรวมของบัณฑิตวิทยาลัย มีผลการดำเนินงานใน ระดับดีมาก โดยมีค่าเฉลี่ยคะแนนเท่ากับ 4.70 จากคะแนนเต็ม 5.00 คะแนน

### 5.8 ข้อสรุปตามมาตรฐานการอุดมศึกษา (ตาราง ป.3)

ผลการประเมินตามมาตรฐานการอุดมศึกษาของบัณฑิตวิทยาลัย พบว่า มาตรฐานด้านการบริหารจัดการ อุดมศึกษา ในหัวข้อย่อย ด้านพันธกิจของการบริหารการอุดมศึกษา อยู่ในระดับดีมาก มีค่าคะแนนเฉลี่ยเท่ากับ 4.80 ส่วนด้านธรรมาภิบาลของการบริหารการอุดมศึกษา อยู่ในระดับดี ค่าคะแนนเฉลี่ย 4.50 ในส่วนของมาตรฐานคุณภาพบัณฑิต อยู่ในระดับดี ค่าคะแนนเฉลี่ย 4.26 และมาตรฐานด้านการสร้างและ พัฒนาสังคมฐานความรู้ อยู่ในระดับดีมาก ค่าคะแนนเฉลี่ย 5.00 และในภาพรวมด้านมาตรฐานคุณภาพ อุดมศึกษา อยู่ในระดับดีมาก ค่าคะแนนเฉลี่ย 4.70

### 5.9 ข้อสรุปตามมุมมองด้านการบริหารจัดการ (ตาราง ป.4)

ผลการประเมินตามมุมมองด้านการบริหารจัดการของบัณฑิตวิทยาลัย พบว่า หน่วยงานมีผลการดำเนินงานด้านนักศึกษาและผู้มีส่วนได้ส่วนเสีย ด้านกระบวนการภายใน ด้านการเงิน ด้านบุคลากรการเรียนรู้ และนวัตกรรม อยู่ในระดับดีมาก ค่าคะแนนเฉลี่ย 4.59, 4.64, 5.00, 4.92 ตามลำดับ

### 5.10 ข้อสรุปตามมุมมองด้านมาตรฐานสถาบันอุดมศึกษา (ตาราง ป.5)

ผลการประเมินตามมุมมองมาตรฐานสถาบันอุดมศึกษาของบัณฑิตวิทยาลัย พบว่า หน่วยงานมีการดำเนินงานตามมาตรฐานด้านศักยภาพและความพร้อมในการจัดการศึกษา อยู่ในระดับดีมาก ค่าคะแนนเฉลี่ยเท่ากับ 4.70 และเมื่อจำแนกผลออกเป็นด้าน พบว่า ด้านที่มีผลการดำเนินงานอยู่ในระดับดีมาก คือ ด้านกายภาพ ด้านวิชาการ ด้านการเงิน รองลงมาด้านการบริหารจัดการ อยู่ในระดับดี ส่วนมาตรฐานด้านการดำเนินงานตามภารกิจของสถาบันอุดมศึกษา อยู่ในระดับดี ค่าคะแนนเฉลี่ยเท่ากับ 4.70 หากจำแนกออกเป็นด้าน พบว่า ด้านการผลิตบัณฑิต ด้านการวิจัย และด้านการทำนุบำรุงศิลปะและวัฒนธรรม มีผลการดำเนินงานตามมาตรฐานอยู่ในระดับดีมาก รองลงมา ด้านการให้บริการทางวิชาการแก่สังคม อยู่ในระดับดี

# ภาคผนวก

(ภาพประกอบ)

(คำสั่ง)

(กำหนดการ)

ภาพประกอบการประเมินคุณภาพการศึกษาภายใน ระดับหน่วยงานสนับสนุน  
มหาวิทยาลัยราชภัฏเชียงใหม่



ภาพประกอบการประเมินคุณภาพการศึกษาภายใน ระดับหน่วยงานสนับสนุน  
มหาวิทยาลัยราชภัฏเชียงใหม่





คำสั่งมหาวิทยาลัยราชภัฏเชียงใหม่

ที่ ๑๒๘๕ / ๒๕๕๗

เรื่อง แต่งตั้งคณะกรรมการดำเนินงานประเมินคุณภาพภายใน  
ระดับหน่วยงานที่มีการจัดการเรียนการสอน และระดับหน่วยงานสนับสนุน  
มหาวิทยาลัยราชภัฏเชียงใหม่ ประจำปีการศึกษา ๒๕๕๖

ตามพระราชบัญญัติการศึกษาแห่งชาติ พ.ศ. ๒๕๔๒ แก้ไขเพิ่มเติม (ฉบับที่ ๒) พ.ศ. ๒๕๔๕ มาตรา ๖ ว่าด้วยมาตรฐานและการประกันคุณภาพการศึกษา กำหนดให้สถานศึกษาจัดให้มีระบบการประกันคุณภาพภายในและระบบการประกันคุณภาพภายนอก โดยการประกันคุณภาพภายในเป็นการสร้างระบบและกลไกในการควบคุมตรวจสอบและประเมินการดำเนินงานให้เป็นไปตามนโยบาย เป้าหมาย และระดับคุณภาพมาตรฐานที่กำหนดดำเนินการประกันคุณภาพการศึกษา

ดังนั้น อาศัยอำนาจความในมาตรา ๖ มหาวิทยาลัยราชภัฏเชียงใหม่จึงให้ผู้มีรายชื่อดังต่อไปนี้ เป็นคณะกรรมการประเมินคุณภาพภายใน ประจำปีการศึกษา ๒๕๕๖ ระดับหน่วยงานที่มีการจัดการเรียนการสอน และระดับหน่วยงานสนับสนุน มหาวิทยาลัยราชภัฏเชียงใหม่ ระหว่างวันที่ ๑๘-๒๐ มิถุนายน พ.ศ. ๒๕๕๗

๑. คณะกรรมการอำนวยการ ประกอบด้วย

๑.๑	รองศาสตราจารย์ ดร.ประพันธ์	ธรรมไชย	ประธานกรรมการ
๑.๒	ผู้ช่วยศาสตราจารย์ ดร.อรพินทร์	ศิริบุญมา	กรรมการ
๑.๓	ผู้ช่วยศาสตราจารย์ ดร.ธรรมกิตต์	ธรรมโม	กรรมการ
๑.๔	ผู้ช่วยศาสตราจารย์สุกัญญา	คำนวนสกุณี	กรรมการ
๑.๕	ผู้ช่วยศาสตราจารย์สาธิต	ตันตระกุล	กรรมการ
๑.๖	รองศาสตราจารย์นายแพทย์ศุภชัย	ศรีธรงค์	กรรมการ
๑.๗	อาจารย์ถนัด	บุญชัย	กรรมการ
๑.๘	ผู้ช่วยศาสตราจารย์ ดร.ชาติรี	มณีโกศล	กรรมการ
๑.๙	อาจารย์ ดร.ณัฐพร	จักรวิเชียร	กรรมการ
๑.๑๐	อาจารย์ ดร.ขวัญใจ	กิจชาลารัตน์	กรรมการ
๑.๑๑	ผู้ช่วยศาสตราจารย์ ดร.ชวิต	จิตรวิจารณ์	กรรมการ
๑.๑๒	ผู้ช่วยศาสตราจารย์ ดร.อนุวัติ	ศรีแก้ว	กรรมการ
๑.๑๓	อาจารย์วินัย	ไชยวงศ์ญาติ	กรรมการ
๑.๑๔	ดร.วรจิตต์	เศรษฐพรพงศ์	กรรมการ
๑.๑๕	ผู้ช่วยศาสตราจารย์สุชานาฏ	สิตานุรักษ์	กรรมการ



๑.๑๖	ผู้ช่วยศาสตราจารย์กัลยา	หงษาวงศ์	กรรมการ
๑.๑๗	ดร.ศุภกฤษ	เมธีโกตพงษ์	กรรมการ
๑.๑๘	ดร.บังอร	ฉัตรรุ่งเรือง	กรรมการ
๑.๑๙	นางสุนีย์	พนนตา	กรรมการ
๑.๒๐	นางสาวชมพูนุช	เชียรสุภรพงษ์	กรรมการ
๑.๒๑	นางพรศรี	ชันไชย	กรรมการ
๑.๒๒	นายสยาม	กัณหาลีลา	กรรมการ
๑.๒๓	นางสาวมนัญชยา	รัตนกิจ	กรรมการ

โดยมีอำนาจหน้าที่ ให้คำปรึกษา อำนาจความสะดวก แก้ไขปัญหาอุปสรรค และควบคุมดูแลให้การประเมินคุณภาพภายในเป็นไปด้วยความเรียบร้อย

## ๒. คณะกรรมการดำเนินงาน ประกอบด้วย

๑.๑	อาจารย์ ดร.ขวัญใจ	กิจชาลารัตน์	ประธานกรรมการ
๑.๒	นางสาวพยอมรัก	กันตियะ	กรรมการและเลขานุการ
๑.๓	นายพีรวัฒน์	เมืองชิน	กรรมการและเลขานุการ
๑.๔	นางสาวจุฬารัตน์	แสงอรุณ	กรรมการและเลขานุการ
๑.๕	นางกัญชลี	หมูพันธ์	กรรมการและเลขานุการ
๑.๖	อาจารย์พิษณุ	สุขเสริฐ	ผู้ประสานงานวิทยาลัยแม่ฮ่องสอน
๑.๗	นางสาวอรกมล	สุวรรณประเทศ	ผู้ประสานงานบัณฑิตวิทยาลัย
๑.๘	นายธนังกร	ธัญกรพิสิษฐ์	ผู้ประสานงานวิทยาลัยนานาชาติ
๑.๙	นายอานนท์	ผัดแปง	ผู้ประสานงานสถาบันพัฒนาเศรษฐกิจและเทคโนโลยีชุมชนเอเชีย
๑.๑๐	ผู้ช่วยศาสตราจารย์ ดร.กมลณัฐ์ พลวัน		ผู้ประสานงานสถาบันวิจัยและพัฒนา
๑.๑๑	นางเสาร์คำ	เมืองแก้ว	ผู้ประสานงานสำนักส่งเสริมวิชาการและงานทะเบียน
๑.๑๒	นางสาวนันทาวดี	คุณศิลป์	ผู้ประสานงานสำนักวิทยบริการ และเทคโนโลยีสารสนเทศ
๑.๑๓	นางสาวดารารัตน์	ศิริราภา	ผู้ประสานงานสถาบันภาษา ศิลปะและวัฒนธรรม
๑.๑๔	นางสาวฉัตรกร	จำนงค์วงศ์	ผู้ประสานงานกองกลาง
๑.๑๕	นางประไพ	ปรีชา	ผู้ประสานงานกองนโยบายและแผน
๑.๑๖	นางสาววรินญา	ม่วงติบ	ผู้ประสานงานกองพัฒนานักศึกษา
๑.๑๗	นางแสงพยอม	พรวิเทศ	ผู้ประสานงานกองคลัง
๑.๑๘	นางสาวปราณีศ	จันทร์มา	ผู้ประสานงานสำนักงานสภามหาวิทยาลัย

โดยมีอำนาจหน้าที่ ประสานการดำเนินการประเมินคุณภาพภายในระหว่างคณะกรรมการ และระหว่างหน่วยงาน

๓. คณะกรรมการประเมินคุณภาพภายใน ชุดที่ ๑ ดำเนินการประเมินคุณภาพภายใน  
สำนักวิทยบริการและเทคโนโลยีสารสนเทศ สำนักส่งเสริมวิชาการและงานทะเบียน สถาบันภาษาศิลปะและ  
วัฒนธรรม สถาบันวิจัยและพัฒนา สำนักงานสภามหาวิทยาลัย กองกลาง กองคลัง กองนโยบายและแผน  
กองพัฒนานักศึกษา และสำนักงานมาตรฐานและประกันคุณภาพการศึกษา ระหว่างวันที่ ๑๘-๒๐ มิถุนายน  
๒๕๕๗ ประกอบด้วย

๑. อาจารย์ศิริพร	วิษณุหิมาชัย	ประธานกรรมการ
๒. คุณพงษ์จันทร์	สุขสวัสดิ์ ณ อยุธยา	กรรมการ
๓. อาจารย์วชิราภรณ์	ภัทรโรवास	กรรมการ
๔. อาจารย์นิมุช	บุญยฤทธิธรรม	กรรมการ
๕. คุณพรณิศา	คำภูเวียง	กรรมการและเลขานุการ

๔. คณะกรรมการประเมินคุณภาพภายใน ชุดที่ ๒ ดำเนินการประเมินคุณภาพภายใน  
บัณฑิตวิทยาลัย วิทยาลัยนานาชาติ สถาบันพัฒนาเศรษฐกิจและเทคโนโลยีชุมชนแห่งเอเชีย ระหว่างวันที่  
๘-๑๐ กรกฎาคม ๒๕๕๗ ประกอบด้วย

๑. รองศาสตราจารย์อาคม	กาญจนประโชติ	ประธานกรรมการ
๒. อาจารย์ธันตภา	กรพิทักษ์	กรรมการ
๓. อาจารย์เฉลิมชนม์	วราหลิน	กรรมการ
๔. อาจารย์เชาวลิต	เต็มปวน	กรรมการและเลขานุการ

โดยมีอำนาจหน้าที่ ดังนี้

๑. ศึกษาวิเคราะห์ระบบและกลไกของหน่วยงาน และให้ข้อเสนอแนะ จุดแข็ง จุดที่ควรปรับปรุงและ  
พัฒนาคุณภาพภายใน
๒. เสนอรายงานผลการตรวจประเมินคุณภาพภายในต่อหน่วยงานรับตรวจและมหาวิทยาลัย

ทั้งนี้ ให้ผู้ที่ได้รับการแต่งตั้ง ปฏิบัติหน้าที่ ที่ได้รับมอบหมายให้เป็นไปอย่างมีประสิทธิภาพและบังเกิด  
ผลดีในการพัฒนามหาวิทยาลัยต่อไป

สั่ง ณ วันที่ ๑๕ พฤษภาคม พ.ศ.๒๕๕๗



(รองศาสตราจารย์ ดร.ประพันธ์ ธรรมไชย)

อธิการบดีมหาวิทยาลัยราชภัฏเชียงใหม่

**กำหนดการตรวจประเมินคุณภาพภายใน  
ระดับหน่วยจัดการเรียนการสอน มหาวิทยาลัยราชภัฏเชียงใหม่  
ประจำปีการศึกษา 2556 ระหว่างวันที่ 8-10 กรกฎาคม 2557**

**วันที่ 8 กรกฎาคม 2557**

**เวลา 8.00 – 08.30 น.** ผู้บริหารของหน่วยจัดการเรียนการสอน (บัณฑิตวิทยาลัย วิทยาลัยนานาชาติ AdicET)  
ต้อนรับคณะกรรมการประเมินคุณภาพภายใน ชั้น 3 อาคารราชภัฏเฉลิมพระเกียรติ

- เวลา 08.30-09.00 น.** อธิการบดีกล่าวต้อนรับ (08.45 น.)  
แนะนำผู้บริหารมหาวิทยาลัยและผู้บริหารหน่วยงานสายสนับสนุน
- 09.00-09.30 น.** ประธานคณะกรรมการประเมินคุณภาพฯ กล่าวชี้แจงวัตถุประสงค์ของการ  
ประเมินคุณภาพการศึกษา พร้อมกับแนะนำคณะผู้ตรวจประเมินฯ
- 09.30-12.00 น.** คณะกรรมการประเมินคุณภาพฯ ดำเนินการ สังเกต/ สัมภาษณ์  
ตรวจเอกสารหลักฐาน วิเคราะห์ข้อมูล (ณ ชั้น 3 อาคารราชภัฏเฉลิมพระเกียรติ)
- 12.00-13.00 น.** รับประทานอาหารกลางวัน
- 13.30-15.30 น.** สัมภาษณ์ผู้มีส่วนได้ส่วนเสีย (ตัวแทนจากหน่วยจัดการเรียนการสอน)
- กลุ่ม 1**
- สัมภาษณ์ตัวแทนผู้บริหาร (20 นาที)
  - สัมภาษณ์ตัวแทนอาจารย์ นักวิจัย (20 นาที)
  - สัมภาษณ์ตัวแทนบุคลากรสายสนับสนุน (20 นาที)
- กลุ่มที่ 2**
- สัมภาษณ์ตัวแทนผู้ใช้บัณฑิต (20 นาที)
  - สัมภาษณ์ตัวแทนศิษย์เก่า (20 นาที)
  - สัมภาษณ์ตัวแทนนักศึกษาปัจจุบัน (20 นาที)
- 15.30-17.00 น.** คณะกรรมการประเมินคุณภาพฯ ดำเนินการ สังเกต/ สัมภาษณ์/ ตรวจสอบเอกสาร  
หลักฐานวิเคราะห์ข้อมูลตาม SAR (ต่อ)

**วันที่ 9 กรกฎาคม 2557**

- 08.30-10.00 น.** คณะกรรมการประชุมสรุปผลการตรวจประเมินคุณภาพหน่วยงานจัดการเรียนการสอน
- 10.30-11.00 น.** คณะกรรมการประเมินคุณภาพภายใน นำเสนอผลการตรวจ อย่างไม่เป็นทางการด้วย  
วาจาประเด็นการนำเสนอ  
ประเด็นการนำเสนอ
1. จุดแข็ง โอกาส และแนวทางในการพัฒนา
  2. ผลการประเมินอย่างไม่เป็นทางการ
- 11.30 น.** รับประทานอาหารกลางวัน
- 12.30 น.** เดินทางไปยังวิทยาลัยแม่ฮ่องสอน จังหวัดแม่ฮ่องสอน โดยรถตู้มหาวิทยาลัย
- 18.00 น.** คณะกรรมการประเมินคุณภาพภายใน เข้าสู่ที่พัก จังหวัดแม่ฮ่องสอน พักผ่อนตามอัธยาศัย

วันที่ 10 กรกฎาคม 2557

- 08.00-08.30 น. คณะผู้บริหารวิทยาลัยแม่ฮ่องสอนต้อนรับคณะกรรมการประเมินคุณภาพภายใน พร้อมกับ นำเสนอรายงานผลการดำเนินงานประจำปีการศึกษา 2556
- 09.00-09.30 น. ประธานคณะกรรมการประเมินคุณภาพฯ กล่าวชี้แจงวัตถุประสงค์ของการ ประเมินคุณภาพการศึกษา พร้อมกับแนะนำคณะผู้ตรวจประเมินฯ
- 09.30-12.00 น. คณะกรรมการประเมินคุณภาพฯ ดำเนินการ สังเกต/ สัมภาษณ์ ตรวจสอบเอกสารหลักฐาน วิเคราะห์ข้อมูล
- 12.00-13.00 น. รับประทานอาหารกลางวัน
- 13.30-15.30 น. สัมภาษณ์ผู้มีส่วนได้ส่วนเสีย (ตัวแทนจากหน่วยจัดการเรียนการสอน)
- กลุ่ม 1
- สัมภาษณ์ตัวแทนผู้บริหาร (20 นาที)
  - สัมภาษณ์ตัวแทนอาจารย์ นักวิจัย (20 นาที)
  - สัมภาษณ์ตัวแทนบุคลากรสายสนับสนุน (20 นาที)
- กลุ่มที่ 2
- สัมภาษณ์ตัวแทนผู้ใช้บัณฑิต (20 นาที)
  - สัมภาษณ์ตัวแทนศิษย์เก่า (20 นาที)
  - สัมภาษณ์ตัวแทนนักศึกษาปัจจุบัน (20 นาที)
- 15.30-16.00 น. คณะกรรมการประชุมสรุปผลการตรวจประเมินคุณภาพวิทยาลัยแม่ฮ่องสอน
- 16.30-17.00 น. คณะกรรมการประเมินคุณภาพภายใน นำเสนอผลการประเมินอย่างไม่เป็นทางการ ด้วยวาจา เพื่อสะท้อนจุดแข็ง โอกาส และแนวทางในการพัฒนา รวมถึงผลการประเมิน อย่างไม่เป็นทางการ

วันที่ 11 กรกฎาคม 2557

- 10.00-16.00 น. คณะกรรมการประเมินคุณภาพภายใน เดินทางกลับจังหวัดเชียงใหม่ โดยสวัสดิภาพ

หมายเหตุ

- กำหนดการอาจมีการปรับเปลี่ยนตามความเหมาะสม
- อาหารว่างเช้าให้บริการเวลา 10.30 น. และ อาหารว่างบ่ายให้บริการเวลา 14.30 น.