



รายงานผลการประเมินติดตามตรวจสอบคุณภาพการศึกษาภายใน
คณะเทคโนโลยีการเกษตร
มหาวิทยาลัยราชภัฏเชียงใหม่ ประจำปีการศึกษา 2556
ระหว่างวันที่ 17 กรกฎาคม พ.ศ.2557

เสนอต่อ
มหาวิทยาลัยราชภัฏเชียงใหม่

**รายงานผลการประเมินติดตามตรวจสอบคุณภาพการศึกษาภายใน
คณะเทคโนโลยีการเกษตร มหาวิทยาลัยราชภัฏเชียงใหม่
ประจำปีการศึกษา 2556**

1. บทสรุปผู้บริหาร โดยคณะกรรมการ

คณะเทคโนโลยีการเกษตร มหาวิทยาลัยราชภัฏเชียงใหม่ มีการจัดการเรียนการสอนในระดับปริญญาตรี จำนวน 4 หลักสูตร ได้แก่ หลักสูตรเกษตรศาสตร์ หลักสูตรพืชศาสตร์ หลักสูตรสัตวศาสตร์ และหลักสูตรวิทยาศาสตร์และเทคโนโลยีการอาหาร และจัดการเรียนการสอนในระดับปริญญาโท จำนวน 1 หลักสูตร คือ หลักสูตรเกษตรศาสตร์ มีคณาจารย์จำนวนทั้งสิ้น 23.50 คน

จากการประเมินผลการจัดการศึกษาตามองค์ประกอบ ตัวชี้วัดของสำนักงานคณะกรรมการการอุดมศึกษา (สกอ.) จำนวน 23 ตัวบ่งชี้ และ สำนักงานรับรองมาตรฐานและประเมินคุณภาพการศึกษา (องค์การมหาชน) (สมศ.) จำนวน 12 ตัวบ่งชี้ พบว่าผลการประเมินจำแนกตามองค์ประกอบคุณภาพ 9 ด้าน มีดังนี้

| | |
|---|----------------------|
| องค์ประกอบที่ 1 ปรัชญา ปณิธาน วัตถุประสงค์ และแผนการดำเนินงาน | ค่าคะแนนเท่ากับ 5.00 |
| องค์ประกอบที่ 2 การผลิตบัณฑิต | ค่าคะแนนเท่ากับ 3.71 |
| องค์ประกอบที่ 3 การพัฒนากิจกรรมนักศึกษา | ค่าคะแนนเท่ากับ 5.00 |
| องค์ประกอบที่ 4 การวิจัย | ค่าคะแนนเท่ากับ 4.22 |
| องค์ประกอบที่ 5 การบริการวิชาการแก่สังคม | ค่าคะแนนเท่ากับ 4.50 |
| องค์ประกอบที่ 6 การทำนุบำรุง ศิลปะและวัฒนธรรม | ค่าคะแนนเท่ากับ 4.00 |
| องค์ประกอบที่ 7 การบริหารและการจัดการ | ค่าคะแนนเท่ากับ 5.00 |
| องค์ประกอบที่ 8 การเงินและงบประมาณ | ค่าคะแนนเท่ากับ 5.00 |
| องค์ประกอบที่ 9 ระบบและกลไกการประกันคุณภาพ | ค่าคะแนนเท่ากับ 3.73 |

และเมื่อพิจารณาข้อมูลในเชิงระบบพบว่าปัจจัยนำเข้า ค่าคะแนนเฉลี่ยเท่ากับ 4.42 กระบวนการ ค่าคะแนนเฉลี่ยเท่ากับ 4.50 ผลผลิตหรือผลลัพธ์ ค่าคะแนนเฉลี่ยเท่ากับ 3.84 **โดยภาพรวมมีผลการดำเนินงานอยู่ในระดับดี ค่าคะแนนเฉลี่ยเท่ากับ 4.24**

และเมื่อพิจารณาเพิ่มเติมในองค์ประกอบที่ 2, 4, 9 พบว่า องค์ประกอบที่ 2 การผลิตบัณฑิต มีผลการดำเนินงานอยู่ในระดับดี ซึ่งมีค่าคะแนนเฉลี่ยเท่ากับ 3.71 องค์ประกอบที่ 4 การวิจัย มีผลการดำเนินงานอยู่ในระดับดี ซึ่งมีค่าคะแนนเฉลี่ยเท่ากับ 4.22 และองค์ประกอบที่ 9 ระบบและกลไกการประกันคุณภาพ มีผลการดำเนินงานอยู่ในระดับดี ซึ่งมีค่าคะแนนเฉลี่ยเท่ากับ 3.73

2. รายนามคณะกรรมการประเมินคุณภาพภายใน

ตามคำสั่งมหาวิทยาลัยราชภัฏเชียงใหม่ ที่ 1290/2557 ลงวันที่ 15 พฤษภาคม พ.ศ. 2557 มหาวิทยาลัยราชภัฏเชียงใหม่ได้แต่งตั้งคณะกรรมการประเมินคุณภาพการศึกษาภายใน เพื่อทำหน้าที่เป็นกรรมการประเมินคุณภาพภายใน ระดับคณะ ประจำปีการศึกษา 2556 ในระหว่างวันที่ 15 กรกฎาคม พ.ศ. 2557 ดังนี้

| | | |
|-------------------------------------|-----------|----------------------------|
| 1. รองศาสตราจารย์ ดร.ประทีป | จันทร์คง | ประธานกรรมการ |
| 2. รองศาสตราจารย์ศีลศิริ | สง่าจิตร | กรรมการ |
| 3. ผู้ช่วยศาสตราจารย์ ดร.พีระศักดิ์ | ฉายประสาธ | กรรมการและเลขานุการ |
| 4. นางสาวพยอมรัก | กันตียะ | ผู้ช่วยกรรมการและเลขานุการ |
| 5. นายพีรวัฒน์ | เมืองชื่น | ผู้ช่วยกรรมการและเลขานุการ |
| 6. นางกัญชลี | หมู่ฝัน | ผู้ช่วยกรรมการและเลขานุการ |
| 7. นางสาวจุฬารัตน์ | แสงอรุณ | ผู้ช่วยกรรมการและเลขานุการ |

3. บทนำ

ชื่อหน่วยงาน ประวัติความเป็นมาโดยย่อ และสถานที่ตั้ง

คณะเทคโนโลยีการเกษตร มหาวิทยาลัยราชภัฏเชียงใหม่เดิมเป็นหมวดเกษตรกรรม สังกัดวิทยาลัยครูเชียงใหม่ต่อมาได้ยกฐานะเป็นภาควิชาเกษตรศาสตร์ สังกัดคณะวิชาวิทยาศาสตร์และเทคโนโลยี

พุทธศักราช 2521

วิทยาลัยครูเชียงใหม่มีนโยบายใช้พื้นที่จากราชพัสดุ ซึ่งตั้งอยู่ที่บ้านแม่สาหลวง ตำบลแม่สา อำเภอแม่ริม จังหวัดเชียงใหม่

พุทธศักราช 2522

วิทยาลัยครูเชียงใหม่ มีคำสั่งให้ภาควิชาเกษตรศาสตร์เข้าไปพัฒนาพื้นที่ดังกล่าวภาควิชาเกษตรศาสตร์ได้นำนักศึกษาที่เรียนฝึกประสบการณ์วิชาชีพเข้ามาพัฒนา รวมทั้งนักศึกษาที่เรียนรายวิชาอื่นที่ต้องฝึกภาคปฏิบัติเข้าร่วมพัฒนาพื้นที่นี้ด้วย

พุทธศักราช 2524

ภาควิชาเกษตรศาสตร์ วิทยาลัยครูเชียงใหม่ ได้รับงบประมาณจัดสร้างอาคารสำนักงานภาควิชาเกษตรศาสตร์ ที่บ้านแม่สาหลวง ตำบลแม่สา อำเภอแม่ริม จังหวัดเชียงใหม่

พุทธศักราช 2525

ภาควิชาเกษตรศาสตร์ วิทยาลัยครูเชียงใหม่ ได้ย้ายเข้าไปจัดการการเรียนการสอนที่บ้านแม่สาหลวง ตำบลแม่สา อำเภอแม่ริม จังหวัดเชียงใหม่ และได้จัดการเรียนการสอน ณ สถานที่แห่งนี้ เป็นเวลา 16 ปี โดยจัดการเรียนการสอนให้กับนักศึกษาภาคปกติและนักศึกษาโครงการ จัดการศึกษาสำหรับบุคลากรประจำการ ซึ่งเรียนวันเสาร์และวันอาทิตย์

พุทธศักราช 2537

สถาบันราชภัฏเชียงใหม่ มีนโยบายขอใช้พื้นที่ของกรมป่าไม้ กระทรวงเกษตรและสหกรณ์ ซึ่งตั้งอยู่ใน ตำบลสะลวง และตำบลชี้เหล็ก อำเภอแมริม จังหวัดเชียงใหม่

พุทธศักราช 2540

ภาควิชาเกษตรศาสตร์ คณะวิทยาศาสตร์และเทคโนโลยี ได้เสนอโครงการจัดตั้งคณะเทคโนโลยีการเกษตร

พุทธศักราช 2541

โครงการจัดตั้งคณะเทคโนโลยีการเกษตร สถาบันราชภัฏเชียงใหม่ ได้ย้ายเข้าไปจัดการเรียนการสอนที่ ตำบลสะลวง อำเภอแมริม จังหวัดเชียงใหม่ เมื่อวันที่ 20 กุมภาพันธ์ 2541

พุทธศักราช 2542

ภาควิชาเกษตรศาสตร์ ได้ยกฐานะเป็นคณะเทคโนโลยีการเกษตร กระทรวงศึกษาธิการ เรื่อง การแบ่งส่วนราชการในสถาบันราชภัฏเชียงใหม่ พ.ศ.2542 ลงวันที่ 27 กันยายน 2542

พุทธศักราช 2547

มหาวิทยาลัยราชภัฏเชียงใหม่ได้ปรับเปลี่ยนสถานภาพเป็นนิติบุคคลตามพ.ร.บ.มหาวิทยาลัยราชภัฏ พ.ศ. 2547 เมื่อวันที่ 15 มิถุนายน 2547

พุทธศักราช 2548 - ปัจจุบัน

พ.ศ. 2548 คณะเทคโนโลยีการเกษตรเป็นส่วนราชการในมหาวิทยาลัยราชภัฏเชียงใหม่ ตามกฎกระทรวงจัดตั้งส่วนราชการในมหาวิทยาลัยราชภัฏเชียงใหม่ กระทรวงศึกษาธิการ พ.ศ.2548 ซึ่งประกาศในราชกิจจานุเบกษา เล่มที่ 122 ตอนที่ 20 ก ลงวันที่ 8 มีนาคม 2548

ปรัชญา

คณะเทคโนโลยีการเกษตรสร้างบัณฑิตเพื่อผลสัมฤทธิ์ท้องถิ่นและประเทศชาติ สามารถสร้างผลผลิตได้และขายเป็น เน้นการพัฒนาการเกษตรที่ยั่งยืน

วิสัยทัศน์

เป็นผู้นำด้านเกษตรอินทรีย์และเทคโนโลยีการแปรรูปผลิตผลการเกษตรในท้องถิ่น

พันธกิจ

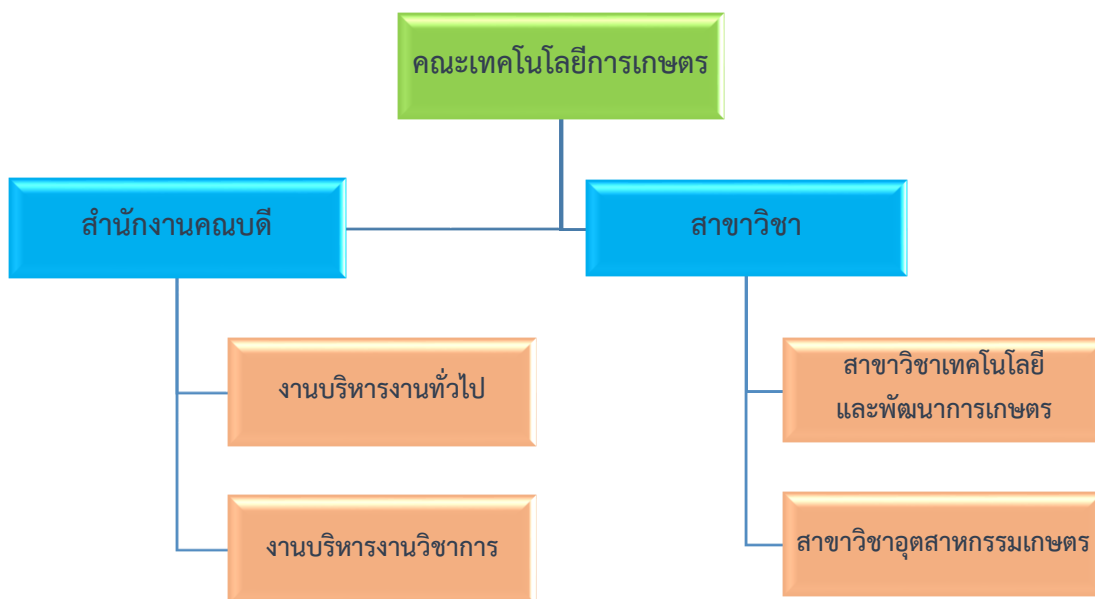
1. ผลิตบัณฑิตและให้โอกาสทางการศึกษาด้านวิชาชีพเกษตร และอุตสาหกรรมเกษตร
2. สนับสนุนและส่งเสริมการวิจัยเพื่อสร้างองค์ความรู้ด้านเทคโนโลยีการเกษตร
3. มีส่วนร่วมในการพัฒนาคุณภาพชีวิตและสังคมโดยจัดการศึกษาที่คำนึงถึงความสมดุลและความยั่งยืนของทรัพยากรธรรมชาติสิ่งแวดล้อม วิถีชีวิต ประเพณี ศิลปวัฒนธรรม และภูมิปัญญาท้องถิ่น
4. ให้บริการวิชาการด้านเทคโนโลยีการเกษตรแก่ชุมชน

วัตถุประสงค์

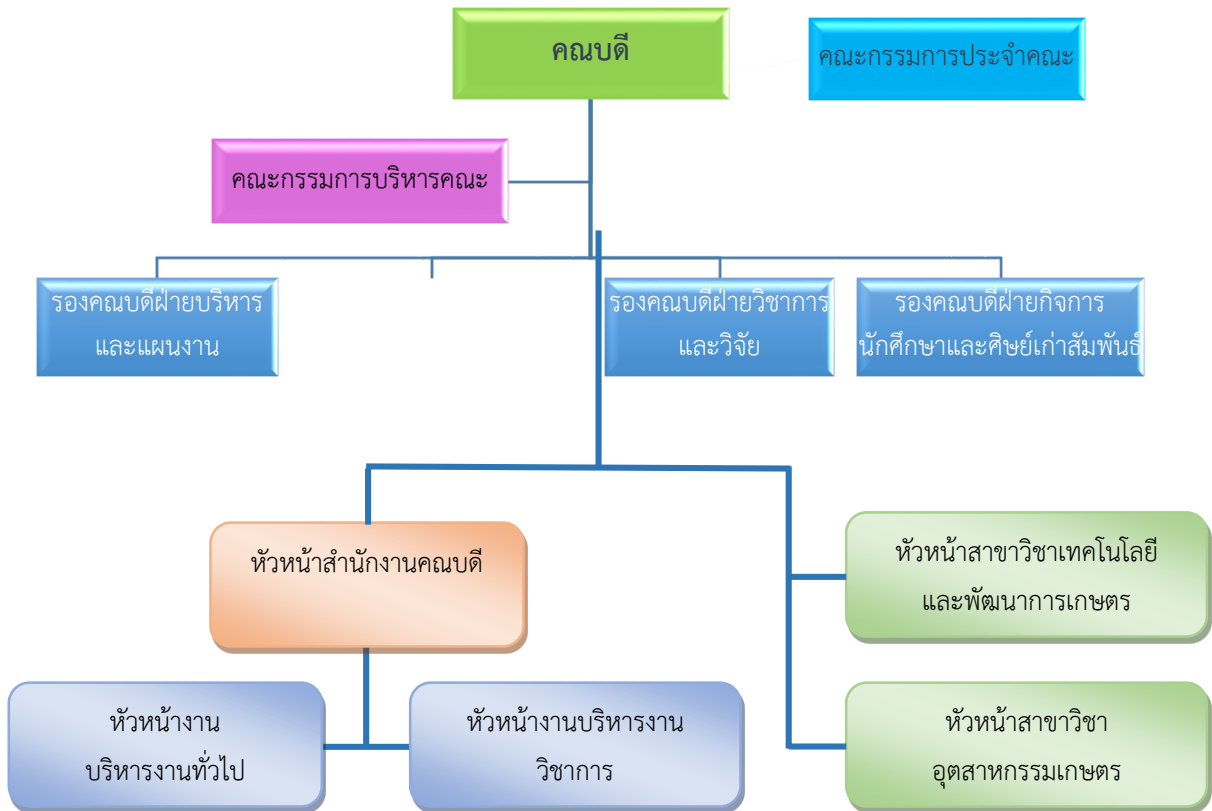
คณะเทคโนโลยีการเกษตรมีวัตถุประสงค์ ดังนี้

1. ผลิตบัณฑิตด้านการเกษตร ให้มีคุณภาพมาตรฐาน ในทุกระดับ
2. ศึกษาวิจัยและเผยแพร่องค์ความรู้และนวัตกรรมด้านการเกษตรเพื่อนำมาพัฒนาและแก้ไขปัญหาอาชีพเกษตรกรในท้องถิ่น
3. ให้การบริหารทางวิชาการด้านการเกษตรที่เป็นประโยชน์ต่อประชาชนในท้องถิ่น องค์กรของรัฐ และเอกชนตามความเหมาะสม
4. ส่งเสริมวิทยฐานะของบุคลากรประจำการในท้องถิ่นให้มีความรู้และทักษะด้านการเกษตรตามความเหมาะสม
5. ทำนุบำรุงสนับสนุนและส่งเสริม ศาสนา ศิลปวัฒนธรรมของท้องถิ่นและประเทศชาติในด้านการอนุรักษ์เผยแพร่ตลอดจนการอนุรักษ์สภาพแวดล้อมของชุมชน
6. สนับสนุนให้มีระบบและกลไกการประกันคุณภาพการศึกษาตามมาตรฐานการศึกษา ระดับอุดมศึกษา พัฒนาให้คณะมีคุณภาพอย่างต่อเนื่องรองรับการประเมินคุณภาพการศึกษาทั้งภายในและภายนอก

โครงสร้างองค์กร (Organization Chart)



โครงสร้างการบริหารงาน (Administration Chart)



4. วิธีประเมิน

4.1 การวางแผนและการประเมิน (ก่อน ระหว่าง และหลังการตรวจเยี่ยม)

วิธีการดำเนินการ

1. คณะกรรมการฯ ประชุมวางแผนการตรวจประเมินคุณภาพภายใน ก่อนดำเนินการประเมินคุณภาพภายใน (อ้างอิงภาคผนวก ก รายงานการประชุมวางแผนการตรวจประเมิน) เพื่อจัดแบ่งหน้าที่รับผิดชอบในการดำเนินการตรวจประเมินตามองค์ประกอบ ตัวบ่งชี้ คุณภาพ
2. คณะกรรมการฯ ศึกษาคู่มือการประกันคุณภาพการศึกษา รายงานผลการประเมินตนเอง (SAR: Self Assessment Report) และเอกสารที่เกี่ยวข้อง
3. คณะกรรมการฯ เยี่ยมชมหน่วยงาน พร้อมกับสัมภาษณ์ผู้บริหารในหน่วยงานต่างๆ
4. คณะกรรมการฯ รวบรวมข้อมูลเพิ่มเติมโดยการสัมภาษณ์ผู้บริหาร ผู้แทนบุคลากร และข้อมูลจากสื่ออื่นๆ เช่น อินเทอร์เน็ต เป็นต้น

5. คณะกรรมการฯ เปิดโอกาสให้บุคลากรส่งความเห็นเพิ่มเติม ผ่านทางจดหมายอิเล็กทรอนิกส์ถึงประธานกรรมการตรวจประเมินฯ โดยตรง
6. คณะกรรมการฯ ประชุมระดมความคิดเห็นเพื่อสรุปผลการตรวจประเมินคุณภาพการศึกษา
7. คณะกรรมการฯ รายงานผลการตรวจประเมินคุณภาพฯ ด้วยวาจาให้แก่ผู้บริหาร และบุคลากร พร้อมทั้งเปิดโอกาสให้คณะชี้แจงรายละเอียด ข้อมูลเพิ่มเติม กรณีที่มีความเห็นแตกต่างกับผลการประเมิน
8. คณะกรรมการฯ จัดทำรายงานการตรวจประเมินคุณภาพฯ เพื่อเสนอต่อมหาวิทยาลัย

4.2 วิธีการตรวจสอบความน่าเชื่อถือของข้อมูล

เพื่อให้ได้มาซึ่งข้อมูลที่มีความน่าเชื่อถือและความเที่ยงตรงของผลการประเมินคุณภาพภายในตามรายงานฉบับนี้ของ คณะเทคโนโลยีการเกษตร คณะกรรมการจึงได้กำหนดเกณฑ์ในการตรวจประเมินคุณภาพภายใน โดยใช้เกณฑ์มาตรฐานตามองค์ประกอบและตัวชี้วัดที่กำหนดโดยสำนักงานคณะกรรมการอุดมศึกษา (สกอ.) เกณฑ์การประเมินเป็น 5 ระดับคะแนน ดังนี้ดังต่อไปนี้

| | | |
|-------------|-----------------------|----------------------|
| 0.00 – 1.50 | การดำเนินงานของสถาบัน | ต้องปรับปรุงเร่งด่วน |
| 1.51 - 2.50 | การดำเนินงานของสถาบัน | ต้องปรับปรุง |
| 2.51 - 3.50 | การดำเนินงานของสถาบัน | ระดับพอใช้ |
| 3.51 - 4.50 | การดำเนินงานของสถาบัน | ระดับดี |
| 4.51 – 5.00 | การดำเนินงานของสถาบัน | ระดับดีมาก |

5. ผลการประเมิน

5.1 รายงานตารางที่ ป.1 ผลการประเมินคุณภาพภายใน ตามตัวบ่งชี้ตามองค์ประกอบคุณภาพ

| ชื่อคณะ / วิทยาลัย : คณะเทคโนโลยีการเกษตร | | | | | | |
|---|-------------|----------------------------------|-----------------|--------------|--------------|--------------|
| ตัวบ่งชี้คุณภาพ | เป้าหมาย | ประเมินตนเอง | | | | คะแนนประเมิน |
| | | ผลการดำเนินงาน | | | คะแนนประเมิน | |
| | | ตัวตั้ง | ผลลัพธ์ | | | |
| | | ตัวหาร | (% หรือสัดส่วน) | | | |
| ตัวบ่งชี้ 1.1 | 6 ข้อ | มีการดำเนินการ (1,2,3,4,5,6,7,8) | | 8 | ข้อ | 5.00 |
| ตัวบ่งชี้ 2.1 | 5 ข้อ | มีการดำเนินการ (1,2) | | 2 | ข้อ | 2.00 |
| ตัวบ่งชี้ 2.2 | ร้อยละ 20 | 9 | | ร้อยละ 38.29 | | 5.00 |
| | | 23.5 | | | | |
| ตัวบ่งชี้ 2.3 | ร้อยละ 35 | 7.5 | | ร้อยละ 31.91 | | 2.66 |
| | | 23.5 | | | | |
| ตัวบ่งชี้ 2.4 | 5 ข้อ | มีการดำเนินการ (1,2,3,4,5,6) | | 6 | ข้อ | 4.00 |
| ตัวบ่งชี้ 2.5 | 7 ข้อ | มีการดำเนินการ (1,2,3,4,5,6,7) | | 7 | ข้อ | 5.00 |
| ตัวบ่งชี้ 2.6 | 7 ข้อ | มีการดำเนินการ (1,3,4,5) | | 4 | ข้อ | 3.00 |
| ตัวบ่งชี้ 2.7 | 5 ข้อ | มีการดำเนินการ (1,2,3,4,5) | | 5 | ข้อ | 5.00 |
| ตัวบ่งชี้ 2.8 | 5 ข้อ | มีการดำเนินการ (1,2,3,4) | | 4 | ข้อ | 4.00 |
| ตัวบ่งชี้ ๒.๑ สมศ ๑ | ร้อยละ 70 | 66 | | ร้อยละ 68.75 | | 3.44 |
| | | 96 | | | | |
| ตัวบ่งชี้ ๒.๒ สมศ ๒ | ร้อยละ 3.52 | 1,900 | | ร้อยละ 3.72 | | 3.72 |
| | | 510 | | | | |
| ตัวบ่งชี้ ๒.๑๔ สมศ ๑๔ | ร้อยละ 30 | 83.50 | | ร้อยละ 3.55 | | 2.98 |
| | | 23.5 | | | | |
| ตัวบ่งชี้ 3.1 | 7 ข้อ | มีการดำเนินการ (1,2,3,4,5,6,7) | | 7 | ข้อ | 5.00 |
| ตัวบ่งชี้ 3.2 | 6 ข้อ | มีการดำเนินการ (1,2,3,4,5,6) | | 6 | ข้อ | 5.00 |
| ตัวบ่งชี้ 4.1 | 8 ข้อ | มีการดำเนินการ (1,2,3,4,5,6,7,8) | | 8 | ข้อ | 5.00 |
| ตัวบ่งชี้ 4.2 | 5 ข้อ | มีการดำเนินการ (1,2,3,4,5) | | 5 | ข้อ | 5.00 |

ชื่อคณะ / วิทยาลัย : คณะเทคโนโลยีการเกษตร

| ตัวบ่งชี้คุณภาพ | เป้าหมาย | ประเมินตนเอง | | | |
|-----------------------|------------|--------------------------------------|-----------------|-------|------------------|
| | | ผลการดำเนินงาน | | | คะแนน ประเมิน |
| | | ตัวตั้ง | ผลลัพธ์ | | |
| | | ตัวหาร | (% หรือสัดส่วน) | | |
| ตัวบ่งชี้ 4.3 | 30,000 บาท | กลุ่มสาขาวิชาวิทยาศาสตร์และเทคโนโลยี | | | |
| | | 1,727,071.43 | 86,353.57 | | 5.00 |
| | | 20 | | | |
| ตัวบ่งชี้ ๔.๕ สมศ ๕ | ร้อยละ 10 | กลุ่มสาขาวิชาวิทยาศาสตร์และเทคโนโลยี | | | |
| | | 5.75 | ร้อยละ 24.47 | | 5.00 |
| | | 23.5 | | | |
| ตัวบ่งชี้ ๔.๖ สมศ ๖ | ร้อยละ 10 | 3 | ร้อยละ 12.76 | | 3.19 |
| | | 23.5 | | | |
| ตัวบ่งชี้ ๔.๗ สมศ ๗ | ร้อยละ 5 | 1 | ร้อยละ 4.26 | | 2.13 |
| | | 23.5 | | | |
| ตัวบ่งชี้ 5.1 | 5 ข้อ | มีการดำเนินการ (1,2,3,4,5) | 5 | ข้อ | 5.00 |
| ตัวบ่งชี้ 5.2 | 5 ข้อ | มีการดำเนินการ (1,2,3,4,5) | 5 | ข้อ | 5.00 |
| ตัวบ่งชี้ ๕.๘ สมศ ๘ | ร้อยละ 15 | 4 | ร้อยละ 80 | | 5.00 |
| | | 5 | | | |
| ตัวบ่งชี้ ๕.๙ สมศ ๙ | 5 ข้อ | มีการดำเนินการ (1,2,3) | 3 | ข้อ | 3.00 |
| ตัวบ่งชี้ 6.1 | 6 ข้อ | มีการดำเนินการ (1,2,3,4) | 4 | ข้อ | 4.00 |
| ตัวบ่งชี้ ๖.๑๐ สมศ ๑๐ | 5 ข้อ | มีการดำเนินการ (1,2,3) | 3 | ข้อ | 3.00 |
| ตัวบ่งชี้ ๖.๑๐ สมศ ๑๑ | 5 ข้อ | มีการดำเนินการ (1,2,3,4,5) | 5 | ข้อ | 5.00 |
| ตัวบ่งชี้ 7.1 | 7 ข้อ | มีการดำเนินการ (1,2,3,4,5,6,7) | 7 | ข้อ | 5.00 |
| ตัวบ่งชี้ 7.2 | 5 ข้อ | มีการดำเนินการ (1,2,3,4,5) | 5 | ข้อ | 5.00 |
| ตัวบ่งชี้ 7.3 | 5 ข้อ | มีการดำเนินการ (1,2,3,4,5) | 5 | ข้อ | 5.00 |
| ตัวบ่งชี้ 7.4 | 5 ข้อ | มีการดำเนินการ (1,2,3,4,5,6) | 6 | ข้อ | 5.00 |
| ตัวบ่งชี้ ๗.๑๒ สมศ ๑๒ | 3.51 คะแนน | ประเมินเฉพาะสถาบัน | | | |
| ตัวบ่งชี้ ๗.๑๓ สมศ ๑๓ | 3.51 คะแนน | มีการดำเนินการ | 5 | คะแนน | 5.00 |

| ชื่อคณะ / วิทยาลัย : คณะเทคโนโลยีการเกษตร | | | | | | |
|---|------------|--------------------------------|-----------------|------|-------|------------------|
| ตัวบ่งชี้คุณภาพ | เป้าหมาย | ประเมินตนเอง | | | | คะแนน ประเมิน |
| | | ผลการดำเนินงาน | | | | |
| | | ตัวตั้ง | ผลลัพธ์ | | | |
| | | ตัวหาร | (% หรือสัดส่วน) | | | |
| ตัวบ่งชี้ 8.1 | 7 ข้อ | มีการดำเนินการ (1,2,3,4,5,6,7) | | 7 | ข้อ | 5.00 |
| ตัวบ่งชี้ 9.1 | 7 ข้อ | มีการดำเนินการ (1,2,4,6,7,8) | | 6 | ข้อ | 3.00 |
| ตัวบ่งชี้ ๙.๑๕ สมศ ๑๕ | 4.00 คะแนน | มีการดำเนินการ | | 4.46 | คะแนน | 4.46 |
| คะแนนเฉลี่ย 9 องค์ประกอบ (23 ตัวบ่งชี้ สกอ.) | | | | | | 4.46 |
| คะแนนเฉลี่ย 9 องค์ประกอบ (13 ตัวบ่งชี้ สมศ.) | | | | | | 3.83 |
| รวมค่าคะแนนเฉลี่ยรวมทั้งหมด | | | | | | 4.24 |

5.2 รายงานตารางที่ ป.2 ผลการประเมินคุณภาพภายในตามองค์ประกอบคุณภาพ

| องค์ประกอบ | จำนวนตัวบ่งชี้ | | | | ผลการประเมิน | สกอ. | สมศ |
|---|----------------|-------------|-------------|-------------|----------------|-------------|-------------|
| | Input | Process | Output | รวม | | | |
| 1. ปรัชญา ปณิธาน วัตถุประสงค์ และแผนการ ดำเนินการ | - | 5.00 | - | 5.00 | ระดับดีมาก | 5.00 | - |
| 2. การผลิตบัณฑิต | 4.22 | 3.50 | 3.53 | 3.71 | ระดับดี | 3.83 | 3.37 |
| 3. กิจกรรมการพัฒนา นักศึกษา | - | 5.00 | - | 5.00 | ระดับดีมาก | 5.00 | - |
| 4. การวิจัย | 5.00 | 5.00 | 3.44 | 4.22 | ระดับดี | 5.00 | 3.44 |
| 5. การบริการทางวิชาการแก่สังคม | - | 5.00 | 4.00 | 4.50 | ระดับดี | 5.00 | 4.00 |
| 6. การทำนุบำรุงศิลปะและ วัฒนธรรม | - | 4.00 | 4.00 | 4.00 | ระดับดี | 4.00 | 4.00 |
| 7. การบริหารและการจัดการ | - | 5.00 | 5.00 | 5.00 | ระดับดีมาก | 5.00 | 5.00 |
| 8. การเงินและงบประมาณ | - | 5.00 | - | 5.00 | ระดับดีมาก | 5.00 | - |
| 9. ระบบและกลไกการประกัน คุณภาพ | - | 3.00 | 4.46 | 3.73 | ระดับดี | 3.00 | 4.46 |
| รวม | 4.42 | 4.50 | 3.84 | 4.24 | ระดับดี | 4.46 | 3.83 |
| ผลการประเมิน | ระดับดี | ระดับดี | ระดับดี | | | | |

5.3 รายงานตารางที่ ป.3 ผลการประเมินคุณภาพภายใน ตามมาตรฐานการอุดมศึกษา

| มาตรฐานการอุดมศึกษา | จำนวนตัวบ่งชี้ | | | | ผลการประเมิน |
|--|----------------|----------------|----------------|-------------|----------------|
| | Input | Process | Output | รวม | |
| 1. มาตรฐานด้านคุณภาพบัณฑิต | - | - | 3.72 | 3.72 | ระดับดี |
| 2. มาตรฐานด้านการบริหารจัดการอุดมศึกษา | | | | | |
| ก. มาตรฐานด้านธรรมาภิบาลของการบริหารการอุดมศึกษา | - | 4.57 | 5.00 | 4.63 | ระดับดีมาก |
| ข. มาตรฐานด้านพันธกิจของการบริหารการอุดมศึกษา | 4.42 | 4.33 | 3.90 | 4.21 | ระดับดี |
| 3. มาตรฐานด้านการสร้างและพัฒนาสังคมฐานความรู้ | - | 5.00 | 3.44 | 4.96 | ระดับดีมาก |
| รวม | 4.42 | 4.50 | 3.84 | 4.24 | ระดับดี |
| ผลการประเมิน | ระดับดี | ระดับดี | ระดับดี | | |

5.4 รายงานตารางที่ ป.4 ผลการประเมินคุณภาพภายใน ตามมุมมองด้านการบริหารจัดการ

| มุมมองด้านการบริหารจัดการ | จำนวนตัวบ่งชี้ | | | | ผลการประเมิน |
|--|----------------|----------------|-------------------|-------------|----------------|
| | Input | Process | output | รวม | |
| 1. ด้านนักศึกษาและผู้มีส่วนได้ส่วนเสีย | - | 3.83 | 3.36 | 3.58 | ระดับดี |
| 2. ด้านกระบวนการภายใน | 3.00 | 4.11 | 4.29 | 4.08 | ระดับดี |
| 3. ด้านการเงิน | 5.00 | 5.00 | - | 5.00 | ระดับดีมาก |
| 4. ด้านบุคลากรการเรียนรู้และนวัตกรรม | 3.73 | 5.00 | 2.24 | 3.30 | ระดับพอใช้ |
| รวม | 3.86 | 4.17 | 3.31 | 3.79 | ระดับดี |
| ผลการประเมิน | ระดับดี | ระดับดี | ระดับพอใช้ | | |

5.5 รายงานตารางที่ ป.5 ผลการประเมินคุณภาพภายใน ตามมาตรฐานสถาบันอุดมศึกษา

| มาตรฐานสถาบันอุดมศึกษา | จำนวนตัวบ่งชี้ | | | | ผลการประเมิน |
|--|----------------|----------------|----------------|-------------|----------------|
| | Input | Process | Output | รวม | |
| 1. มาตรฐานด้านศักยภาพและความพร้อมในการจัดการศึกษา | | | | | |
| (1) ด้านกายภาพ | 5.00 | - | - | 5.00 | ระดับดีมาก |
| (2) ด้านวิชาการ | 3.83 | 3.00 | 2.96 | 3.27 | ระดับพอใช้ |
| (3) ด้านการเงิน | - | 5.00 | - | 5.00 | ระดับดีมาก |
| (4) ด้านการบริหารจัดการ | - | 4.67 | 4.73 | 4.68 | ระดับดีมาก |
| เฉลี่ยรวมทุกตัวบ่งชี้ของมาตรฐานที่ 1 | 4.22 | 4.20 | 4.14 | 4.19 | ระดับดี |
| 2. มาตรฐานด้านการดำเนินการตามภารกิจของสถาบันอุดมศึกษา | | | | | |
| (1) ด้านการผลิตบัณฑิต | - | 5.00 | 3.72 | 4.36 | ระดับดี |
| (2) ด้านการวิจัย | 5.00 | 5.00 | 3.44 | 4.22 | ระดับดี |
| (3) ด้านการให้บริการทางวิชาการแก่สังคม | - | 5.00 | 4.00 | 4.50 | ระดับดี |
| (4) ด้านการทำนุบำรุงศิลปะและวัฒนธรรม | - | 4.00 | 4.00 | 4.00 | ระดับดี |
| เฉลี่ยรวมทุกตัวบ่งชี้ของมาตรฐานที่ 2 | 5.00 | 4.88 | 3.75 | 4.07 | ระดับดี |
| รวม | 4.42 | 4.50 | 3.84 | 4.24 | ระดับดี |
| ผลการประเมิน | ระดับดี | ระดับดี | ระดับดี | | |

5.6 ข้อเสนอแนะในการปรับปรุงตามรายองค์ประกอบคุณภาพ

องค์ประกอบที่ 1 ปรัชญา ปณิธาน วัตถุประสงค์ และแผนดำเนินการ

จุดแข็ง

1. ทีมผู้บริหารมีวิสัยทัศน์ในการทำงานและมีความมุ่งมั่นในการพัฒนาองค์กร
2. คณาจารย์และบุคลากรสายสนับสนุนอยู่ในวัยทำงาน มีความกระตือรือร้นสูง
3. การมีส่วนร่วมจากบุคลากรทุกระดับสูง

แนวทางเสริมจุดแข็ง

ควรส่งทีมบริหารเข้าฝึกอบรมหรือศึกษาดูงาน เรื่องการบริหารจัดการ การประกันคุณภาพ การศึกษา การบริหารหลักสูตร และการประชาสัมพันธ์

จุดที่ควรพัฒนา

1. ควรทบทวนปรัชญา วิสัยทัศน์ พันธกิจ และวัตถุประสงค์ตามความเร่งด่วนและความสำคัญ
2. พัฒนาระบบการจัดทำแผนกลยุทธ์โดยการมีส่วนร่วมของบุคลากร

ข้อเสนอแนะในการปรับปรุง

ควรติดตามแผนปฏิบัติการประจำปีทุกไตรมาส (ในระยะ 3 6 9 และ 12 เดือน) เพื่อพัฒนาและปรับปรุง

องค์ประกอบที่ 2 การผลิตบัณฑิต

จุดแข็ง

คณะมีการพัฒนาคุณวุฒิอาจารย์ที่เป็นไปตามเป้าหมาย

แนวทางเสริมจุดแข็ง

ส่งเสริมอาจารย์ให้ศึกษาต่อระดับปริญญาเอกตามแผนที่กำหนดอย่างต่อเนื่อง

จุดที่ควรพัฒนา

1. ดำเนินการกำกับและติดตามการดำเนินงานของหลักสูตรให้เป็นไปตามตัวบ่งชี้ที่กำหนดใน มคอ.2 อย่างครบถ้วน
2. ส่งเสริมให้คณาจารย์ขอตำแหน่งทางวิชาการเพิ่มขึ้น

3. ปรับปรุงแผนการพัฒนาบุคลากรอย่างต่อเนื่องให้สอดคล้องกับภาวะการณ์ที่เปลี่ยนแปลง
4. ส่งเสริมให้นักศึกษาดำเนินกิจกรรมที่เกี่ยวข้องกับคุณธรรม จริยธรรมให้มากขึ้น เพื่อพัฒนาให้เป็นบัณฑิตตามคุณลักษณะที่มหาวิทยาลัยกำหนด

ข้อเสนอแนะในการปรับปรุง

1. กำหนดการวางแผน/จัดหาอาจารย์ประจำหลักสูตรเพื่อทดแทนบุคลากรที่เกษียณอายุหรือลาศึกษาต่อ เพื่อให้เป็นไปตามเกณฑ์มาตรฐานหลักสูตร
2. กำกับติดตามการดำเนินการจัดทำ มคอ. 3-7 ให้เป็นไปตามกำหนดเวลา โดยมีการตรวจสอบจากอาจารย์ประจำหลักสูตร เพื่อให้ครบทุกรายวิชาและถูกต้องทุกหลักสูตร
3. จัดทำเส้นทางเดินตำแหน่ง (career path) ของอาจารย์ และเร่งรัดให้อาจารย์พัฒนาผลงานวิชาการ เพื่อขอกำหนดตำแหน่งทางวิชาการเมื่อถึงเวลาเหมาะสม
4. ควรจัดทำโครงการ การเขียนผลงานวิชาการหรือตำรา โดยใช้ระบบอาจารย์พี่เลี้ยง
5. ดำเนินการประเมินแผนพัฒนาบุคลากรอย่างต่อเนื่อง และนำผลไปจัดทำปรับปรุงแผนพัฒนาบุคลากร
6. คัดเลือกนักศึกษาหรือกิจกรรมที่ส่งเสริมคุณธรรม จริยธรรม เพื่อประกวดในระดับชาติ ซึ่งปัจจุบันมีแนวทางเปิดรับหลากหลายช่องทาง

องค์ประกอบที่ 3 กิจกรรมการพัฒนานักศึกษา

จุดแข็ง

1. คณะมีกิจกรรมให้ความรู้และทักษะส่งเสริมการจัดกิจกรรมให้นักศึกษานำไปใช้ในการจัดกิจกรรมอย่างต่อเนื่อง
2. คณะส่งเสริมให้สโมสรนักศึกษา นำความรู้ด้านการประกันคุณภาพไปจัดกิจกรรม ได้หลากหลาย

จุดที่ควรพัฒนา

1. ควรพัฒนาระบบการจัดทำฐานข้อมูลศิษย์เก่า เพื่อเผยแพร่และแลกเปลี่ยนประสบการณ์ระหว่างคณาจารย์ ศิษย์เก่า และนักศึกษาปัจจุบัน ด้านวิชาการที่เป็นประโยชน์ต่อการเรียนการสอนที่ทันสมัยให้มากยิ่งขึ้น
2. การประเมินผลการดำเนินการโครงการต่าง ๆ ควรประเมินตามวัตถุประสงค์โครงการและนำข้อเสนอแนะ ข้อคิดเห็น เพื่อนำไปสู่การปรับปรุงแก้ไขในโอกาสต่อไป

3. ควรเพิ่มความร่วมมือระหว่างคณะและศิษย์เก่าให้มากขึ้น เช่น การฝึกอบรมเพิ่มพูนความรู้ให้กับศิษย์เก่าเกี่ยวกับวิทยาการใหม่ หรือเชิญศิษย์เก่าเป็นวิทยากรบรรยายองค์ความรู้ใหม่ ๆ ให้กับคณาจารย์และนักศึกษาอย่างต่อเนื่อง

องค์ประกอบที่ 4 การวิจัย

จุดแข็ง

1. คณะมีชื่อเสียงเป็นที่ยอมรับระดับประเทศในด้านการวิจัยและการวิชาการ ได้แก่ เหตุถั่งเช่า
2. คณาจารย์รุ่นใหม่ของคณะได้รับทุนจากภายนอก
3. การตีพิมพ์ผลงานวิจัยในการประชุมวิชาการในประเทศมีจำนวนมาก
4. คณาจารย์อยู่ในวัยหนุ่มสาวอยู่ในความกระตือรือร้นสูง

จุดที่ควรพัฒนา

1. การติดตามและประเมินผลการสนับสนุนพันธกิจ ด้านการวิจัยควรนำมาพัฒนาและปรับปรุงเพิ่มมากขึ้น
2. ควรมีการจัดการความรู้ด้านการวิจัย ได้แก่ การแสวงหาแหล่งทุนใหม่ภายนอก การรวบรวมวิเคราะห์ สังเคราะห์ความรู้จากการวิจัย การตีพิมพ์ผลงานภายในประเทศและต่างประเทศ
3. การประชาสัมพันธ์เผยแพร่องค์ความรู้จากงานวิจัยหรืองานสร้างสรรค์ไปใช้ประโยชน์
4. ควรพัฒนาการใช้ประโยชน์จากงานวิจัยของหน่วยงานภาครัฐและเอกชน
5. ควรแสวงหาแหล่งทุนวิจัยภายนอกเพิ่มขึ้น
6. ควรสร้างความโดดเด่นให้กับงานวิจัย
7. ควรพัฒนาระบบและกลไกการนำผลงานวิจัยหรืองานสร้างสรรค์ไปใช้ประโยชน์
8. ควรรวบรวมผลงานวิจัยที่นำไปใช้ประโยชน์ไว้อย่างเป็นระบบ เพื่อนำมาเป็นแนวปฏิบัติที่ดี
9. ควรกระตุ้นและสร้างแรงจูงใจให้กับอาจารย์ในการผลิตผลงานวิชาการ เพื่อการรับรองคุณภาพและการขอตำแหน่งทางวิชาการ
10. จัดหา Mentor หรือ coaching แก่คณาจารย์ในการผลิตผลงานวิชาการที่มีคุณภาพ

ข้อเสนอแนะในการปรับปรุง

1. การแสวงหาแหล่งทุนภายนอก ควรเชิญผู้มีความรู้และประสบการณ์มาดำเนินการถ่ายทอดองค์ความรู้ให้กับคณาจารย์ เพื่อส่งเสริมและสนับสนุนการทำผลงานวิจัยให้มากขึ้น
2. คณะควรส่งเสริมการตีพิมพ์ผลงานในระดับชาติและนานาชาติเพิ่มขึ้น โดยเชิญผู้ทรงคุณวุฒิมาให้คำแนะนำและถ่ายทอดประสบการณ์

3. ควรจัดทำโครงการจากโจทย์วิจัยจากชุมชน เพื่อแสวงหาแหล่งทุนภายนอก ได้แก่ งานวิจัยพื้นที่งานวิจัยรัฐร่วมกับเอกชน (สกอ.) งานวิจัยเชิงพาณิชย์ เพื่อเพิ่มมูลค่าผลผลิตผลการเกษตร (สภาวิจัยแห่งชาติ)
4. สร้างขวัญและกำลังใจให้นักวิจัยที่ได้รับแหล่งทุนภายนอกและการตีพิมพ์ผลงานระดับชาติและนานาชาติ

องค์ประกอบที่ 5 การบริการทางวิชาการแก่สังคม

จุดแข็ง

การจัดทำโครงการทางวิชาการแก่สังคมมีการดำเนินงานอย่างต่อเนื่อง

แนวทางเสริมจุดแข็ง

ควรนำเสนอผลงานวิจัยที่มีการบูรณาการกับการเรียนการสอนและการบริการวิชาการให้แก่สาธารณชนให้แพร่หลายมากขึ้น

จุดที่ควรพัฒนา

ขาดการนำผลการประเมินไปปรับปรุงและพัฒนาการบริการวิชาการ การเรียนการสอน และการวิจัยที่เป็นรูปธรรม

ข้อเสนอแนะในการปรับปรุง

1. ควรนำแผนปฏิบัติการบริการวิชาการแก่สังคมประจำปี เริ่มจากการสำรวจความต้องการของชุมชน การบริการวิชาการแก่สังคม ประเมินผล และปรับปรุงในแผนปฏิบัติการปีถัดไป
2. กระตุ้นและสนับสนุนคณาจารย์ บูรณาการการบริการวิชาการแก่สังคม การเรียนการสอน และวิจัยมากขึ้น

วิธีปฏิบัติที่ดี/นวัตกรรม

การบริการวิชาการแก่สังคมที่ต่อเนื่องได้แก่ เห็ดถั่งเช่า และเป็นที่ยอมรับของภาคเอกชน

องค์ประกอบที่ 6 การทำนุบำรุงศิลปะและวัฒนธรรม

จุดที่ควรพัฒนา

1. ควรส่งเสริมและสนับสนุนกิจกรรม ด้านการบริการทาง ด้านทำนุบำรุงศิลปวัฒนธรรมให้มากขึ้น เพื่อให้เกิดประโยชน์และสร้างคุณค่าของกิจกรรม
2. ควรหามาตรการที่จะนำผลการประเมินมาปรับปรุงการบูรณาการงานด้านทำนุบำรุงศิลปะและ วัฒนธรรมกับการจัดการเรียนการสอนและกิจกรรมนักศึกษาให้เป็นรูปธรรมมากยิ่งขึ้น

องค์ประกอบที่ 7 การบริหารและการจัดการ

จุดแข็ง

1. ผู้บริหารมีวิสัยทัศน์และความเป็นผู้นำทางวิชาการสูง
2. คณะมีแผนบริหารความเสี่ยงที่ชัดเจนและเป็นรูปธรรม

จุดที่ควรพัฒนา

1. ควรพัฒนาผู้บริหารในทุกกระดับ ด้านการบริหารงาน
2. ควรปรับปรุงงานตามรายงานผลความเสี่ยงให้ชัดเจนยิ่งขึ้น
3. ควรประเมินผู้บริหารของคณะ โดยคณาจารย์ บุคลากร นิสิต และนำผลการประเมินมาพัฒนาการ บริหารงานของผู้บริหารทุกระดับ
4. ควรฝึกอบรมผู้บริหารทุกระดับ เพื่อสร้างผู้บริหารรุ่นใหม่
5. ควรส่งเสริมและสนับสนุนการจัดการความรู้ในทุกสาขาวิชาและสำนักงานเลขานุการเพื่อถ่ายทอด องค์ความรู้และประสบการณ์ ด้านการบริหาร การสอน การวิจัย การบริการวิชาการแก่สังคม และ ทำนุบำรุงศิลปะและวัฒนธรรม
6. การนำผลการประเมินความพึงพอใจของผู้ใช้บริการสารสนเทศมาพัฒนาและปรับปรุงอย่างเป็น รูปธรรม
7. ฐานข้อมูลบุคลากร การเรียนการสอน การวิจัย การบริการวิชาการแก่สังคม การเงิน การประกัน คุณภาพการศึกษา ควรสืบค้นได้ง่าย
8. ควรนำผลการติดตาม ประเมินผล และการดำเนินงานตามแผนมาพัฒนาและปรับปรุงแผนปฏิบัติ การของคณะเทคโนโลยีการเกษตร

องค์ประกอบที่ 8 การเงินและงบประมาณ

จุดแข็ง

1. คณะมีแผนกลยุทธ์ทางการเงินสอดคล้องกับแผนสถาบัน
2. ผู้บริหารมีการติดตามผลการใช้จ่ายตามเป้าหมายและสามารถวางแผนการตัดสินใจได้

จุดที่ควรพัฒนา

ควรจัดทำแผนการเงินและแนวทางการหารายได้จากผลงานทางวิชาการของคณะ เพื่อเสริมงบประมาณของคณะจะช่วยให้การพัฒนาคณะได้ดียิ่งขึ้น

องค์ประกอบที่ 9 ระบบและกลไกการประกันคุณภาพ

จุดแข็ง

1. มีระบบและกลไกการประกันคุณภาพการศึกษาที่สอดคล้องกับพันธกิจของคณะ
2. มีการสร้างเครือข่ายความร่วมมือด้านประกันคุณภาพการศึกษาและมีการดำเนินกิจกรรมอย่างต่อเนื่อง

แนวทางเสริมจุดแข็ง

ควรเพิ่มกิจกรรมความร่วมมือด้านอื่นๆ กับเครือข่าย เพื่อเป็นการแลกเปลี่ยนเรียนรู้และพัฒนางานของคณะ

จุดที่ควรพัฒนา

1. ควรกำหนดเกณฑ์การประเมินนักศึกษาให้เป็นไปตามปรัชญาและวิสัยทัศน์ เพื่อสะท้อนอัตลักษณ์นักศึกษาที่ว่า สร้างคนดี มีประโยชน์ต่อการเกษตรในท้องถิ่นอย่างชัดเจน
2. ควรนำหลักการประกันคุณภาพการศึกษาภายใน (PDCA) ไปใช้ในการพัฒนาองค์กรอย่างต่อเนื่อง

ข้อเสนอแนะในการปรับปรุง

1. ควรกำหนดตัวบ่งชี้อัตลักษณ์และเกณฑ์การประเมินที่ชัดเจน และนำเข้าสู่การพิจารณาของสภามหาวิทยาลัย เพื่อให้ความเห็นชอบ
2. ใช้หลักการ PDCA ในการพัฒนางานขององค์กรอย่างต่อเนื่อง
3. คัดสรรแนวปฏิบัติที่ดีและส่งเสริมงานวิจัยด้านประกันคุณภาพการศึกษา เพื่อนำไปใช้ประโยชน์และเผยแพร่แก่หน่วยงานอื่น

5.7 ข้อเสนอแนะองค์ประกอบคุณภาพ (ตาราง ป.2)

จากการประเมินคุณภาพตามองค์ประกอบคุณภาพคุณภาพทั้ง 9 องค์ประกอบ พบว่า องค์ประกอบที่มีผลการดำเนินงานอยู่ในระดับดีมาก จำนวน 4 องค์ประกอบ คือ องค์ประกอบที่ 1 ปรัชญา ทัศนคติ และแผนดำเนินการ องค์ประกอบที่ 3 กิจกรรมการพัฒนานักศึกษา องค์ประกอบที่ 7 การบริหารและการจัดการ และองค์ประกอบที่ 8 การเงินและงบประมาณ โดยมีค่าคะแนนเฉลี่ย เท่ากับ 5.00 ทุกองค์ประกอบ รองลงมา คือ องค์ประกอบที่มีผลการดำเนินงานอยู่ในระดับดี จำนวน 5 องค์ประกอบ ได้แก่ องค์ประกอบที่ 2 การผลิตบัณฑิต องค์ประกอบที่ 4 การวิจัย องค์ประกอบที่ 5 การบริการทางวิชาการแก่สังคม องค์ประกอบที่ 6 การทำนุบำรุงศิลปะและวัฒนธรรม องค์ประกอบที่ 9 ระบบและกลไกการประกันคุณภาพ โดยมีค่าเฉลี่ยคะแนนเท่ากับ 3.71 4.22 4.50 4.00 และ 3.73 เรียงตามลำดับ

การดำเนินงานในภาพรวมของคณะเทคโนโลยีการเกษตร มีผลการดำเนินงานใน **ระดับดี** โดยมีค่าเฉลี่ยคะแนนเท่ากับ **4.24**

5.8 ข้อเสนอแนะมาตรฐานการอุดมศึกษา (ตาราง ป.3)

ผลการประเมินตามมาตรฐานการอุดมศึกษาของคณะเทคโนโลยีการเกษตร พบว่า มาตรฐานด้านคุณภาพบัณฑิต มีผลการดำเนินงานอยู่ในระดับดี มีค่าคะแนนเฉลี่ยเท่า 3.72 ส่วนมาตรฐานด้านการบริหารจัดการอุดมศึกษา จำแนกออกเป็น 2 ด้าน คือ ด้านธรรมาภิบาลของการบริหารการอุดมศึกษาอยู่ในระดับดีมาก มีค่าคะแนนเฉลี่ยเท่ากับ 4.63 และด้านพันธกิจของการบริหารจัดการอุดมศึกษา อยู่ในระดับดี ค่าคะแนนเฉลี่ย 4.21 และมาตรฐานด้านการสร้างและพัฒนาสังคมฐานความรู้ ผลการดำเนินงานอยู่ในระดับดีมาก ค่าคะแนนเฉลี่ยเท่ากับ 4.96 ภาพรวมทุกด้านของมาตรฐานคุณภาพอุดมศึกษา มีผลการดำเนินงานอยู่ในระดับดี ค่าคะแนนเฉลี่ย 4.24

5.9 ข้อเสนอแนะมุมมองด้านการบริหารจัดการ (ตาราง ป.4)

ผลการประเมินตามมุมมองด้านการบริหารจัดการของคณะเทคโนโลยีการเกษตร พบว่า มีผลการดำเนินงานด้านนักศึกษาและผู้มีส่วนได้ส่วนเสีย อยู่ในระดับดี ค่าคะแนนเฉลี่ยเท่ากับ 4.29 ด้านกระบวนการภายใน มีผลการดำเนินงานอยู่ในระดับดี ค่าคะแนนเฉลี่ยเท่ากับ 4.32 ด้านการเงิน มีผลการดำเนินงานอยู่ในระดับดีมาก มีค่าเฉลี่ยเท่ากับ 5.00 และด้านบุคลากรการเรียนรู้และนวัตกรรมมีผลการดำเนินงานอยู่ในระดับดี ค่าคะแนนเฉลี่ยเท่ากับ 3.87 ภาพรวมทุกด้านการบริหารจัดการ มีผลการดำเนินงานอยู่ในระดับดี ค่าคะแนนเฉลี่ย 4.24

5.10 ข้อสรุปตามมุมมองด้านมาตรฐานสถาบันอุดมศึกษา (ตาราง ป.5)

ผลการประเมินตามมุมมองมาตรฐานสถาบันอุดมศึกษาของคณะเทคโนโลยีการเกษตร พบว่า คณะมีการดำเนินงานตามมาตรฐานด้านศักยภาพและความพร้อมในการจัดการศึกษา อยู่ในระดับดี โดยมีค่าคะแนนเฉลี่ยเท่ากับ 4.19 และเมื่อจำแนกผลการดำเนินงานออกเป็นด้าน พบว่า ด้านกายภาพ ด้านการเงินและด้านการบริหารจัดการ มีการดำเนินงานอยู่ในระดับดีมาก ค่าคะแนนเฉลี่ยเท่ากับ 5.00 5.00 และ 4.68 เรียงตามลำดับ ส่วนด้านวิชาการ มีผลการดำเนินงานอยู่ในระดับพอใช้ มีค่าคะแนนเฉลี่ยเท่ากับ 3.27 สำหรับการดำเนินงานตามมาตรฐานด้านการดำเนินงานตามภารกิจของสถาบันอุดมศึกษา ผลการดำเนินงานอยู่ในระดับดี ค่าคะแนนเฉลี่ยเท่ากับ 4.07 หากจำแนกออกเป็นด้าน พบว่า ด้านการผลิตบัณฑิต ด้านการวิจัย ด้านการให้บริการวิชาการแก่สังคม และด้านการทำนุบำรุงศิลปและวัฒนธรรม มีผลการดำเนินงานอยู่ในระดับดี ค่าคะแนนเฉลี่ยเท่ากับ 4.36 4.22 4.50 และ 4.00 เรียงตามลำดับ

ภาคผนวก

การติดตามตรวจสอบคุณภาพการศึกษา คณะเกษตรศาสตร์
ประจำปีการศึกษา 2556 มหาวิทยาลัยราชภัฏเชียงใหม่



คณบดีกล่าวต้อนรับ



คณะกรรมการกล่าวถึงวัตถุประสงค์การตรวจเยี่ยม



คณะผู้บริหาร คณาจารย์ บุคลากร ร่วมต้อนรับ



คณะกรรมการสอบถามข้อมูลเพิ่มเติม



คณะกรรมการตรวจเอกสาร



คณะกรรมการตรวจเอกสาร



คณะกรรมการตรวจเอกสาร



สัมภาษณ์ตัวแทนผู้ใช้งานจิต



สัมภาษณ์ผู้บริหารคณะ



สัมภาษณ์ตัวแทนนักศึกษา ศิษย์เก่า



สัมภาษณ์ตัวแทนคณาจารย์



สัมภาษณ์ตัวแทนบุคลากร



คณะกรรมการนำเสนอผลการตรวจประเมินอย่างไม่เป็นทางการ



ผู้บริหาร คณาจารย์ และบุคลากรเข้าร่วมรับทราบผลการตรวจประเมิน

