



รายงานการประเมินตนเอง
(Self Assessment Report : SAR)
ประจำปีการศึกษา 2556

สำนักวิทยบริการและเทคโนโลยีสารสนเทศ
มหาวิทยาลัยราชภัฏเชียงใหม่

คำนำ

การประเมินตนเองของสำนักวิทยบริการและเทคโนโลยีสารสนเทศ มหาวิทยาลัยราชภัฏ เชียงใหม่ ฉบับนี้ จัดทำขึ้นเพื่อรวบรวมและรายงานผลการดำเนินงานด้านการประกันคุณภาพ การศึกษา ประจำปีการศึกษา 2556 (1 มิถุนายน 2556 – 31 พฤษภาคม 2557) รายงานการ ประเมินตนเองฉบับนี้ยึดกรอบมาตรฐานคุณภาพ 9 องค์ประกอบ ตามเกณฑ์การประเมินของ สำนักงานคณะกรรมการการอุดมศึกษา สำนักวิทยบริการและเทคโนโลยีสารสนเทศ ในฐานะ หน่วยงานสนับสนุนการเรียนการสอน ได้มีการประเมินตนเองตามภารกิจหลักของหน่วยงาน จำนวน 4 องค์ประกอบ ได้แก่ องค์ประกอบที่ 1 ปรัชญา ปณิธาน วัตถุประสงค์และแผนการดำเนินงาน องค์ประกอบที่ 7 การบริหารและการจัดการ องค์ประกอบที่ 8 การเงินและงบประมาณ องค์ประกอบ ที่ 9 ระบบและกลไกการประกันคุณภาพ ทั้งนี้เพื่อให้การดำเนินงานการประกันคุณภาพการศึกษา ภายในครอบคลุมทั้งระบบของการประกันคุณภาพ เริ่มตั้งแต่ปัจจัยนำเข้า กระบวนการ และผลผลิต ในปีการศึกษานี้จึงได้บูรณาการตัวบ่งชี้คุณภาพของสำนักงานคณะกรรมการการอุดมศึกษา (สกอ.) และสำนักงานรับรองมาตรฐานและประเมินคุณภาพการศึกษา (องค์การมหาชน) (สมศ.) ไว้ในฉบับ เดียวกัน นอกจากนี้ยังได้เพิ่มรายงานความก้าวหน้าจากผลการประเมินระบบการประกันคุณภาพ ภายในที่ผ่านมา จากคณะกรรมการตรวจประเมินคุณภาพภายในมหาวิทยาลัย เพื่อให้หน่วยงานได้ นำเอาข้อคิดเห็นของคณะกรรมการฯ มาปรับปรุงและพัฒนาในรายงานนี้ด้วย

ท้ายนี้ใคร่ขอขอบคุณคณะกรรมการประกันคุณภาพฯ หัวหน้าหน่วยงาน/ส่วนงาน และ บุคลากรทุกท่านที่ให้ความร่วมมือเป็นอย่างดีในการดำเนินงานด้านการประกันคุณภาพ ตลอดจน และหวังเป็นอย่างยิ่งว่าทุกท่านจะนำระบบการประกันคุณภาพการศึกษาไปใช้ในการปฏิบัติงาน เพื่อ พัฒนาสำนักวิทยบริการและเทคโนโลยีสารสนเทศ ต่อไป

(อาจารย์ ดร.ศุภฤกษ์ เมธีโกศพงษ์)

ผู้อำนวยการสำนักวิทยบริการและเทคโนโลยีสารสนเทศ

31 พฤษภาคม 2557

สารบัญ

	หน้า
บทที่ 1 ส่วนนำ	
บทสรุปผู้บริหาร	1
ชื่อหน่วยงาน ที่ตั้ง และประวัติความเป็นมาโดยย่อ	2
ปรัชญา ปณิธาน เป้าหมายและวัตถุประสงค์	4
โครงสร้างองค์กร และโครงสร้างการบริหารงาน	6
รายชื่อผู้บริหาร กรรมการบริหาร	7
บุคลากร	7
ข้อมูลพื้นฐานโดยย่อเกี่ยวกับงบประมาณ	11
ผลการปรับปรุงตามข้อเสนอแนะจากผลการประเมินปีที่ผ่านมา	12
บทที่ 2 ผลการดำเนินงานตามเกณฑ์การประเมินคุณภาพภายใน	
 องค์ประกอบที่ 1 ปรัชญา ปณิธาน วัตถุประสงค์และแผนดำเนินการ	
1.1 กระบวนการพัฒนาแผน (สกอ.)	17
 องค์ประกอบที่ 7 การบริหารและการจัดการ	
7.1 ภาวะผู้นำสถาบันและผู้บริหารทุกระดับของสถาบัน (สกอ.)	24
7.2 การพัฒนาสถาบันสู่สถาบันเรียนรู้ (สกอ.)	37
7.3 ระบบสารสนเทศเพื่อการบริหารและการตัดสินใจ (สกอ.)	43
7.4 ระบบบริหารความเสี่ยง (สกอ.)	47
 องค์ประกอบที่ 8 การเงินและงบประมาณ	
8.1 ระบบและกลไกการเงินและงบประมาณ (สกอ.)	51
 องค์ประกอบที่ 9 ระบบและกลไกการประกันคุณภาพ	
9.1 ระบบและกลไกการประกันคุณภาพการศึกษาภายใน (สกอ.)	56
จุดเด่น จุดอ่อน แนวทางแก้ไขในแต่ละองค์ประกอบ	65

สารบัญ (ต่อ)

	หน้า
บทที่ 3 สรุปผลการประเมินตนเองและทิศทางการพัฒนา	
ตารางที่ ส.1 ผลการประเมินตนเองรายตัวบ่งชี้ตามองค์ประกอบคุณภาพ	66
ตารางที่ ส.2 ผลการประเมินตนเองตามองค์ประกอบ 9 องค์ประกอบ	67
ตารางที่ ส.3 ผลการประเมินตนเองตามมาตรฐานการอุดมศึกษา	68
ตารางที่ ส.4 ผลการประเมินตนเองตามมุมมองด้านการบริหารจัดการ	68
ตารางที่ ส.5 ผลการประเมินตนเองตามมาตรฐานสถาบันอุดมศึกษา	69
 ภาคผนวก	
ข้อมูลพื้นฐาน Common Data Set (CDS)	70

สารบัญตาราง

	หน้า
ตารางที่ 1 แสดงจำนวนองค์ประกอบและตัวบ่งชี้ที่ขอรับการประเมิน	1
ตารางที่ 2 แสดงค่าเฉลี่ยผลการประเมินตนเองจำแนกตามองค์ประกอบ	2
ตารางที่ 3 จำนวนบุคลากรสายสนับสนุนทั้งหมดประจำปีการศึกษา 2555	7

บทที่ 1 ส่วนนำ

1. บทสรุปผู้บริหาร

สำนักวิทยบริการและเทคโนโลยีสารสนเทศ เป็นหน่วยงานสนับสนุนการเรียนการสอน การศึกษาค้นคว้า และการวิจัยแก่นักศึกษา อาจารย์ บุคลากร และบุคคลทั่วไป สำนักวิทยบริการและเทคโนโลยีสารสนเทศได้เล็งเห็นถึงความสำคัญในการประกันคุณภาพภายในหน่วยงาน เพื่อส่งเสริมพัฒนาการศึกษา และงานตามพันธกิจให้มีคุณภาพ และประสิทธิภาพ ในปีการศึกษา พ.ศ. 2556 สำนักวิทยบริการและเทคโนโลยีสารสนเทศ ขอรับการประเมินตามองค์ประกอบที่มีผลต่อคุณภาพ การศึกษาซึ่งใช้เป็นแนวทางในการประกันคุณภาพภายในของสำนักวิทยบริการและเทคโนโลยี สารสนเทศ มหาวิทยาลัยราชภัฏเชียงใหม่ จำนวน 4 องค์ประกอบ 7 ตัวบ่งชี้ ดังนี้

องค์ประกอบที่ 1 ปรัชญา ปณิธาน วัตถุประสงค์ และแผนดำเนินงาน

ตัวบ่งชี้ที่ 1.1 กระบวนการพัฒนาแผน

องค์ประกอบที่ 7 การบริหารและการจัดการ

ตัวบ่งชี้ที่ 7.1 ภาวะผู้นำสภาสถาบันและผู้บริหารทุกระดับของสถาบัน

ตัวบ่งชี้ที่ 7.2 การพัฒนาสถาบันสู่สถาบันเรียนรู้

ตัวบ่งชี้ที่ 7.3 ระบบสารสนเทศเพื่อการบริหารและการตัดสินใจ

ตัวบ่งชี้ที่ 7.4 ระบบบริหารความเสี่ยง

องค์ประกอบที่ 8 การเงินและงบประมาณ

ตัวบ่งชี้ที่ 8.1 ระบบและกลไกการเงินและงบประมาณ

องค์ประกอบที่ 9 ระบบและกลไกการประกันคุณภาพ

ตัวบ่งชี้ที่ 9.1 ระบบและกลไกการประกันคุณภาพการศึกษาภายใน

ตารางที่ 1 แสดงจำนวนองค์ประกอบและตัวบ่งชี้ที่ขอรับการประเมิน

องค์ประกอบ	จำนวนตัวบ่งชี้ที่ขอรับการประเมิน	รวมจำนวนตัวบ่งชี้
1	1.1	1
7	7.1, 7.2, 7.3, 7.4	4
8	8.1	1
9	9.1	1
รวมตัวบ่งชี้ที่ขอรับการประเมินคุณภาพภายใน		7

ตารางที่ 2 แสดงค่าเฉลี่ยผลการประเมินตนเองจำแนกตามองค์ประกอบ

องค์ประกอบ	ผลการประเมินตนเอง โดยเฉลี่ย
องค์ประกอบที่ 1: ปรัชญา ปณิธาน วัตถุประสงค์ และแผนการดำเนินงาน	5.00
องค์ประกอบที่ 7 : การบริหารและการจัดการ	5.00
องค์ประกอบที่ 8 : การเงินและงบประมาณ	5.00
องค์ประกอบที่ 9 : ระบบและกลไกการประกันคุณภาพ	5.00
สรุปผลการประเมินรวม	5.00

จากผลการประเมินตนเองในปีการศึกษา 2556 พบว่า ผลการประเมินโดยภาพรวมของสำนักวิทยบริการและเทคโนโลยีสารสนเทศ มีคะแนน 5.00

2. ชื่อหน่วยงาน ที่ตั้ง และประวัติความเป็นมาโดยย่อ

หอสมุดได้ก่อตั้งพร้อมกับโรงเรียนฝึกหัดครูกสิกรรม เมื่อวันที่ 19 พฤษภาคม พ.ศ. 2467 ต่อมาเปลี่ยนชื่อเป็นโรงเรียนฝึกหัดครูมูล จังหวัดเชียงใหม่ ในปี พ.ศ. 2485

พ.ศ. 2503 ได้ยกฐานะเป็นวิทยาลัยครูเชียงใหม่ และได้พัฒนาหอสมุด เป็นหอสมุดวิทยาลัยครูเชียงใหม่ ซึ่งเดิมตั้งอยู่ในอาคารเรียนรวมหมายเลข 3 ชั้น 2 โดยใช้ห้องเรียน 4 ห้อง จัดเป็นหอสมุด

พ.ศ. 2517 หอสมุดได้ย้ายมายังอาคาร 6 ซึ่งเป็นเอกเทศ 4 ชั้น ปัจจุบัน คือ อาคารเทคโนโลยีสารสนเทศ

พ.ศ. 2535 วิทยาลัยครู 36 แห่งทั่วประเทศ ได้รับพระมหากรุณาธิคุณจากพระบาทสมเด็จพระเจ้าอยู่หัวพระราชทานนามเป็น “สถาบันราชภัฏ” หอสมุดจึงได้เปลี่ยนชื่อเป็น หอสมุดสถาบันราชภัฏเชียงใหม่

พ.ศ. 2538 ประกาศใช้พระราชบัญญัติสถาบันราชภัฏ พ.ศ. 2538 ให้สถาบันราชภัฏเป็นสถาบันอุดมศึกษาเพื่อการพัฒนาท้องถิ่น มีวัตถุประสงค์ให้การศึกษาวิชาการและวิชาชีพชั้นสูงทำการวิจัยให้บริการทางวิชาการแก่สังคม ปรับปรุงถ่ายทอดและพัฒนาเทคโนโลยีทะนุบำรุงศิลปวัฒนธรรมผลิตครูและส่งเสริมวิทยฐานะครู

พ.ศ. 2539 สถาบันได้จัดตั้งศูนย์บริการอินเทอร์เน็ตเมื่อเดือนสิงหาคม พ.ศ. 2539 เพื่อเป็นแหล่งทรัพยากรการเรียนรู้สำหรับนักศึกษา อาจารย์ และพัฒนาระบบอินเทอร์เน็ตของสถาบันอย่างเต็มรูปแบบ (ที่มา : รายงานประจำปี 2542)

พ.ศ. 2540 สถาบันได้จัดตั้งศูนย์บริการคอมพิวเตอร์ ซึ่งเดิมสังกัดคณะวิทยาศาสตร์และเทคโนโลยีสารสนเทศ เพื่อสนับสนุนการเรียนการสอนและจัดอบรม เพื่อพัฒนาทักษะความรู้ความสามารถ ด้านคอมพิวเตอร์ให้แก่ นักศึกษา อาจารย์ของสถาบัน

พ.ศ. 2543 หอสมุดได้ปรับฐานะและลักษณะงานบริการเป็น ศูนย์วิทยบริการ และย้ายมายังอาคารวิทยบริการ (อาคาร 26) ในเดือนมิถุนายน 2543 เพื่อความทันสมัย

พ.ศ. 2544 ศูนย์บริการอินเทอร์เน็ตและศูนย์บริการคอมพิวเตอร์ได้ย้ายมายังอาคารเทคโนโลยีสารสนเทศ เพื่อรองรับการขยายตัวและรองรับการเรียนการสอนและพัฒนาด้านเทคโนโลยีสารสนเทศ

ในปีเดียวกัน สถาบันราชภัฏเชียงใหม่ได้ขยายพื้นที่การศึกษาไปยังพื้นที่สะวาง-ชี้เหล็ก และพื้นที่แม่สา ศูนย์วิทยบริการ จึงจัดตั้งห้องสมุดในพื้นที่การศึกษาดังกล่าว เพื่อให้เพียงพอต่อความต้องการของผู้ใช้บริการในพื้นที่ที่ไกลออกไป

พ.ศ. 2546 สถาบันได้ยุบรวมศูนย์บริการอินเทอร์เน็ตให้เป็นหน่วยงานเดียวกับศูนย์บริการคอมพิวเตอร์ เพื่อสนับสนุนการดำเนินงานและพัฒนาด้านเทคโนโลยีสารสนเทศให้มีประสิทธิภาพและเกิดประสิทธิผล

พ.ศ. 2547 จัดตั้งวิทยาลัยแม่ฮ่องสอน ณ ตำบลปางหมู อำเภอเมือง จังหวัดแม่ฮ่องสอน บนเนื้อที่ 109 ไร่ 6 ตารางวา

ในปีนี้ พระบาทสมเด็จพระเจ้าอยู่หัว ทรงพระกรุณาโปรดเกล้าโปรดกระหม่อมลงพระปรมาภิไธยในพระราชบัญญัติ มหาวิทยาลัยราชภัฏเชียงใหม่ พ.ศ. 2547 เมื่อวันที่ 10 มิถุนายน 2547 อันมีผลให้สถาบันราชภัฏเชียงใหม่เปลี่ยนชื่อเป็นมหาวิทยาลัยราชภัฏ และมีสภาพเป็นนิติบุคคลโดยสมบูรณ์ และในวันที่ 14 มิถุนายน 2547 และพระราชบัญญัติมหาวิทยาลัยราชภัฏ พ.ศ. 2547 ได้ประกาศในราชกิจจานุเบกษา

พ.ศ. 2548 มหาวิทยาลัยได้รวมโครงสร้างของศูนย์บริการคอมพิวเตอร์และศูนย์วิทยบริการ เพื่อให้สอดคล้องตามพระราชบัญญัติมหาวิทยาลัยราชภัฏ เป็น “สำนักวิทยบริการและเทคโนโลยีสารสนเทศ” โดยมีผู้ช่วยศาสตราจารย์ราไพ แสงเรือง ดำรงตำแหน่งเป็นผู้อำนวยการ ตั้งแต่วันที่ 1 มีนาคม พ.ศ. 2548

พ.ศ. 2552 สำนักวิทยบริการและเทคโนโลยีสารสนเทศ มี อาจารย์ ดร. ศุภกฤษ เมธีโศกพงษ์ ดำรงตำแหน่งเป็นผู้อำนวยการ นับตั้งแต่วันที่ 9 มีนาคม พ.ศ. 2552 จนถึงปัจจุบัน

3. ปรัชญา ปณิธาน เป้าหมายและวัตถุประสงค์

3.1 ปรัชญา

บริการงานด้านวิทยบริการและเทคโนโลยีสารสนเทศที่เป็นเลิศ

3.2 ปณิธาน

มุ่งมั่นตั้งใจทำงานเพื่อพัฒนางานด้านวิทยบริการและเทคโนโลยีสารสนเทศของมหาวิทยาลัยราชภัฏเชียงใหม่

3.3 วิสัยทัศน์

เป็นแหล่งรวมความรู้ และระบบเทคโนโลยีสารสนเทศเพื่อสนับสนุนการเรียน การสอน การวิจัย และการเรียนรู้ของสังคมท้องถิ่น

3.4 พันธกิจ

- 3.4.1 พัฒนาการบริหารจัดการสำนักฯ ให้เป็นแหล่งรวมความรู้ เป็นศูนย์กลางในการสนับสนุนการเรียน การสอน และการบริการวิชาการ
- 3.4.2 พัฒนาและบริการงานห้องสมุดให้มีประสิทธิภาพด้วยเทคโนโลยีสารสนเทศ ให้เป็นศูนย์การเรียนรู้แก่มหาวิทยาลัย และท้องถิ่น
- 3.4.3 พัฒนาและบริการงานเทคโนโลยีสารสนเทศ ให้เป็นศูนย์การเรียนรู้แก่มหาวิทยาลัย และท้องถิ่น

3.5 วัตถุประสงค์

- 3.5.1 เพื่อพัฒนาการบริหารจัดการสำนักฯ ให้เป็นแหล่งรวมความรู้ เป็นศูนย์กลางในการสนับสนุน การเรียนการสอน การวิจัย และการบริการวิชาการ
- 3.5.2 เพื่อพัฒนาและบริการงานห้องสมุดให้มีประสิทธิภาพด้วยเทคโนโลยีสารสนเทศ ให้เป็นศูนย์การเรียนรู้แก่มหาวิทยาลัยและท้องถิ่น
- 3.5.3 เพื่อพัฒนาและบริการงานเทคโนโลยีสารสนเทศ ให้เป็นศูนย์การเรียนรู้แก่มหาวิทยาลัยและท้องถิ่น

3.6 นโยบาย

- 3.6.1 พัฒนาการบริหารจัดการสำนักวิทยบริการและเทคโนโลยีสารสนเทศให้เป็นศูนย์กลางการเรียนรู้ และบริการวิชาการเพื่อสนับสนุนการเรียนการสอน การวิจัยของมหาวิทยาลัย รวมทั้งการเรียนรู้ของชุมชน
- 3.6.2 พัฒนาระบบสารสนเทศเพื่อประยุกต์ใช้งานของสำนักวิทยบริการฯ ในทุกด้านเพื่อความสะดวกรวดเร็ว รวมทั้งให้ข้อมูลที่สมบูรณ์แก่ผู้รับบริการ
- 3.6.3 พัฒนาระบบการดำเนินงาน การประสานงาน และการให้บริการของหน่วยงานให้มีประสิทธิภาพ เป็นที่พึงพอใจของผู้รับบริการ
- 3.5.4 พัฒนาระบบสารสนเทศเพื่อการบริหารจัดการ (MIS) ของมหาวิทยาลัยและสำนักวิทยบริการฯ

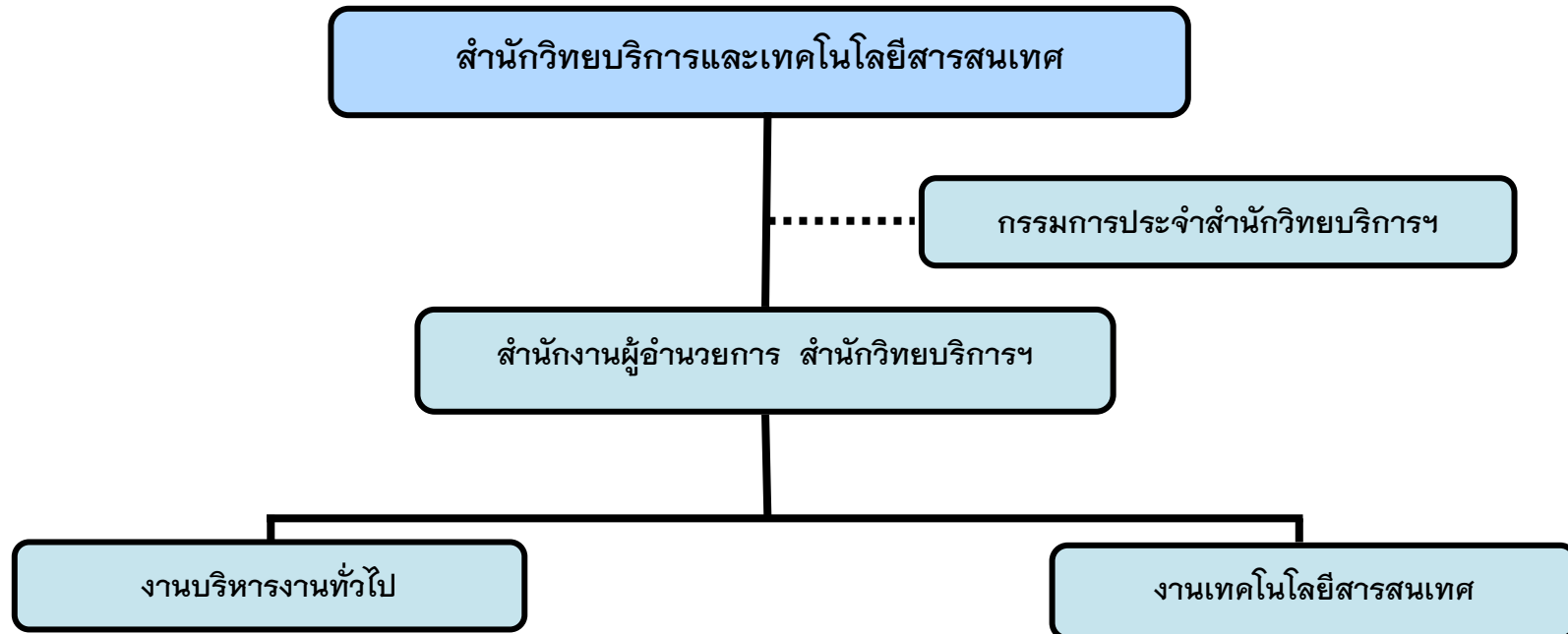
- 3.6.5 พัฒนาระบบการผลิตและการใช้สื่อการเรียนรู้แบบอิเล็กทรอนิกส์ (e-Learning) เพื่อสนับสนุนการเรียนรู้แบบไร้พรมแดนของนักศึกษา และประชาชน
- 3.6.6 พัฒนาหอสมุดให้เป็นศูนย์การเรียนรู้ (Learning Center)
- 3.6.7 พัฒนาระบบการเรียนรู้และห้องปฏิบัติการที่จะสนับสนุนความเป็นเลิศทางด้านภาษา และคอมพิวเตอร์ของนักศึกษา
- 3.6.8 พัฒนาระบบบริการวิชาการแก่ชุมชนด้านห้องสมุด เทคโนโลยีสารสนเทศและการสื่อสาร (ICT) สู่ชุมชน โดยเป็นศูนย์กลางการเรียนรู้และการฝึกอบรมของประชาชนในท้องถิ่น
- 3.6.9 พัฒนาระบบสารสนเทศเพื่อการเรียนรู้ที่จะสนับสนุนส่งเสริม ด้านประเพณี ศิลปวัฒนธรรม รวมทั้งภูมิปัญญาท้องถิ่น
- 3.6.10 พัฒนางานบริหารสำนักงานให้มีความเป็นระเบียบ โปร่งใส สามารถรองรับการตรวจสอบได้ มีความคล่องตัวในการปฏิบัติงาน รวมทั้งพัฒนาระเบียบ ข้อบังคับ ประกาศ เพื่อสนับสนุนและส่งเสริม การบริการที่มีคุณภาพ
- 3.6.11 พัฒนาระบบการประกันคุณภาพอย่างเต็มรูปแบบ เพื่อปรับปรุง และพัฒนาระบบการบริหารงานในสำนักวิทยบริการฯ ให้เหมาะสมและมีประสิทธิภาพ
- 3.6.12 พัฒนาคูณภาพชีวิตของบุคลากรและคุณภาพของการทำงานในองค์กร โดยมีระบบการบริหารจัดการที่ดี ให้บุคลากรมีประสบการณ์ทั้งด้าน ความรู้ทางวิชาการ วิชาชีพ มีคุณธรรมจริยธรรม ด้วยการฝึกอบรม สัมมนา ศึกษาต่อรวมทั้งจัด วิทยุณในการให้บริการ
- 3.6.13 การใช้ทรัพยากรที่มีอยู่ให้เกิดประโยชน์สูงสุด รวมทั้งการใช้ประโยชน์เพื่อแสวงหา รายได้ให้แก่มหาวิทยาลัย
- 3.6.14 บริหารจัดการสำนักวิทยบริการฯ ให้มีประสิทธิภาพตามเกณฑ์มาตรฐานของ สกอ. สมศ. และ ก.พ.ร. โดยให้มีผลการประเมินของแต่ละตัวบ่งชี้ไม่ต่ำกว่า 5.00

เอกลักษณ์

วิทยบริการและเทคโนโลยีสารสนเทศที่มีประสิทธิภาพของมหาวิทยาลัย

คำขวัญ SMART @ CMRU ARIT

4. โครงสร้างองค์กร และโครงสร้างการบริหารงาน



5. รายชื่อผู้บริหาร กรรมการบริหาร

คณะกรรมการประจำสำนักวิทยบริการและเทคโนโลยีสารสนเทศ

อาจารย์ ดร.ศุภกฤษ	เมธีโกคพงษ์	ประธานกรรมการ
อาจารย์ ดร.สุทธินันท์	ชื่นชม	กรรมการ
อาจารย์อำนาจ	โกวรรณ	กรรมการ
รองศาสตราจารย์ ดร.อานนท์	เที่ยงตรง	กรรมการ
รองศาสตราจารย์ทัศนาศนา	สลัดยะนันท์	กรรมการ
ผู้ช่วยศาสตราจารย์สุรพงษ์	เลิศทัศนีย์	กรรมการ
ผู้ช่วยศาสตราจารย์ ดร.เสรี	ปานซาง	กรรมการ
ผู้ช่วยศาสตราจารย์เดชวิทย์	นิลวรรณ	กรรมการ
อาจารย์พัฒน์นรินทร์	ศุขโรจน์	กรรมการ
นางศิริเพ็ญ	ผ่องจตุรัส	เลขานุการ
นางสาวนันทาวดี	คุณศิลป์	ผู้ช่วยเลขานุการ
นางสาวนภพรรณ	รุ่งทองคำกุล	ผู้ปฏิบัติหน้าที่ในการประชุม
นางสาวนิตยา	บุญเลื่อน	ผู้ปฏิบัติหน้าที่ในการประชุม

6. บุคลากร

6.1 บุคลากรสายสนับสนุนทั้งหมด ประจำปีการศึกษา 2556 (จำแนกตามประเภทบุคคล)

ตารางที่ 3 จำนวนบุคลากรสายสนับสนุนทั้งหมด ประจำปีการศึกษา 2556 (จำแนกตามประเภทบุคคล)

ประเภทบุคลากร สายสนับสนุน	จำแนกตามคุณวุฒิการศึกษา				รวม
	ต่ำกว่าปริญญาตรี	ปริญญาตรี	ปริญญาโท	ปริญญาเอก	
1. ข้าราชการ	-	-	2	-	2
2. ลูกจ้างประจำ	4	1	-	-	5
3. พนักงานมหาวิทยาลัย	3	25	5	-	33
4. พนักงานชั่วคราว	-	-	-	-	-
5. พนักงานราชการ	-	1	-	-	1
6. พนักงานลูกจ้าง โครงการ	-	-	-	-	-
รวม					41

คณะผู้บริหารและบุคลากร สำนักวิทยบริการและเทคโนโลยีสารสนเทศ

อาจารย์ ดร.ศุภกฤษ	เมธีโกคพงษ์	ผู้อำนวยการสำนักวิทยบริการฯ
อาจารย์ ดร.สุทินันท์	ชื่นชม	รองผู้อำนวยการสำนักวิทยบริการฯ
ผู้ช่วยศาสตราจารย์ชนินทร์	มหัทธนชัย	รองผู้อำนวยการสำนักวิทยบริการฯ
อาจารย์อำนาจ	โกวรรณ	รองผู้อำนวยการสำนักวิทยบริการฯ

สำนักงานผู้อำนวยการ

นางศิริเพ็ญ	ผ่องจตุรัส	หัวหน้าสำนักงานผู้อำนวยการ
นางสาวนันทาวดี	คุณศิลป์	เจ้าหน้าที่บริหารงานทั่วไป
นางเสาวนีย์	สุริยะเจริญ	นักวิชาการพัสดุ การเงิน และงบประมาณ
นางสาวนภพรรณ	รุ่งทองคำกุล	เจ้าหน้าที่การเงินและบัญชี
นายจำรัส	อุทธา	เจ้าหน้าที่วิเคราะห์นโยบายและแผน
นางสาวนิตยา	ทองนา	ผู้ปฏิบัติงานบริหาร

งานหอสมุด

นางสาวมะลิ	หาญปราณี	บรรณารักษ์
นางธญา	ตันติวรภา	นักวิชาการบรรณารักษ์
นางสาวฐิติกา	อาชากิจ	นักวิชาการบรรณารักษ์
นางสาวรัชฎาภรณ์	มูลมาก	นักวิชาการบรรณารักษ์
นางสุณี	ไชยวงษ์	นักวิชาการบรรณารักษ์
นายเกียรติกร	ขันทรราช	ช่างครุภัณฑ์ระดับ ๒
นางสาวจรรยา	ไชยวัฒน์	ช่างฝีมือระดับ ๒
นายณรงค์	ยุทธกิจ	ช่างฝีมือระดับ ๒
นายสมคิด	อินชะ	ช่างฝีมือระดับ ๒
นายสุพจน์	บัวสุข	พนักงานพิมพ์ดีดระดับ ๒
นางไพวรรณ	ท้าวเคหะ	นักวิชาการบริหารงานทั่วไป
นายสุทัศน์	เชียวนิล	นักวิชาการโสตทัศนศึกษา
นายอำนาจ	เป็งกาสิทธิ์	ผู้ปฏิบัติงานโสตทัศนศึกษา
นายนิรันดร	อารินทร์	ผู้ปฏิบัติการงานห้องสมุด
นายอนุรักษ์	บุญนายีน	ผู้ปฏิบัติการงานห้องสมุด
นางสาวแสงเพชร	อินสมวงศ์	ผู้ปฏิบัติการงานห้องสมุด
นายฉัตรชัย	ทิศันสา	ผู้ปฏิบัติการงานห้องสมุด

งานเทคโนโลยีสารสนเทศ

นายมารุต	เปี่ยมเกตุ	นักวิชาการงานวิศวกรรมเครือข่าย
นายวิวัฒน์ชัย	ข้าประไพ	นักวิชาการคอมพิวเตอร์
นายอานนท์	มะโนเมือง	นักวิชาการคอมพิวเตอร์
นายเจษฎา	ยาอุทมิ	นักวิชาการคอมพิวเตอร์
นางสาวรุ่งทิวา	กิตติยกุล	นักวิชาการคอมพิวเตอร์
นายธีระพงษ์	ใจคำมา	นักวิชาการคอมพิวเตอร์
นางสาวศรีดาอัญมณี	ปฐวีวิจิตร	นักวิชาการคอมพิวเตอร์
นางสาวพรพิมล	แก้วฟุ้งรังษี	นักวิชาการคอมพิวเตอร์
นางสาวพรรณนิภา	ดวงใย	นักวิชาการคอมพิวเตอร์
นายกุลชาติ	ปัญญาดี	นักวิชาการคอมพิวเตอร์
นายชลิต	โปธา	นักวิชาการคอมพิวเตอร์
นายจรูญ	บุตรแก้ว	นักวิชาการคอมพิวเตอร์
นายมงคล	อุตะมะแก้ว	นักวิชาการคอมพิวเตอร์
นายวิฑูร	อุ้นแสน	นักวิชาการคอมพิวเตอร์
นายกฤษณ์	ชาวศรี	นักวิชาการคอมพิวเตอร์
นายณัฐพงษ์	วงศ์จันทร์ตา	นักวิชาการศึกษา
นางสาวจิรัฎาเรศ	เมฆสุวรรณ	นักวิชาการศึกษา
นายณัฐวัฒน์	โรจนวุฒิธรรม	นักวิชาการศึกษา
นายปิยพงษ์	หิณเกย	นักวิชาการศึกษา

10. ผลการปรับปรุงตามข้อเสนอแนะจากผลการประเมินปีที่ผ่านมา

ข้อเสนอแนะจากการประเมิน ปีการศึกษา 2554	การดำเนินงานพัฒนาหรือปรับปรุงแก้ไขตามข้อเสนอแนะ
องค์ประกอบที่ 1 : ปรัชญา ปณิธาน วัตถุประสงค์ และแผนดำเนินงาน	
<p>1. การจัดทำแผนและตัวบ่งชี้ของสำนักฯ ควรมีความต่อเนื่องกับแผนปีที่ผ่านมา และควรมีการติดตามหรือรายงานผลการดำเนินงานตามตัวบ่งชี้ และเป้าหมายที่กำหนดนั้น นอกเหนือจากการรายงานตามโครงการ</p> <p>2. ควรมีการถ่ายทอดสร้างความเข้าใจที่ถูกต้องในการทำให้กับบุคลากรระดับปฏิบัติงานด้วย</p>	<p>สำนักวิทยบริการฯ ได้จัดโครงการประชุมเชิงปฏิบัติการ เรื่อง การทบทวนแผนกลยุทธ์ และแผนปฏิบัติการประจำปี 2556 โดยพัฒนาตามเกณฑ์มาตรฐานของ สกอ. สมศ. และ กพร. เพื่อสร้างความรู้ความเข้าใจให้แก่บุคลากรในด้านการจัดทำแผนกลยุทธ์ และแผนปฏิบัติการ พร้อมทั้งดำเนินการปรับปรุงแผนของสำนักวิทยบริการฯ ให้มีความต่อเนื่องกับแผนในปีที่ผ่านมา</p>
<p>3. ควรนำ SAR Online ของหน่วยงานที่ได้ดำเนินการไปแล้วมาต่อ ยอดให้ทุกหน่วยงานในมหาวิทยาลัยได้ใช้ร่วมกัน</p>	<p>สำนักวิทยบริการฯ ได้ร่วมกับสำนักมาตรฐานและประกันคุณภาพการศึกษา และสถาบันภาษาศิลปะและวัฒนธรรม พัฒนาระบบจัดเก็บหลักฐานประกันคุณภาพการศึกษา สำหรับหน่วยงานสนับสนุน เพื่อใช้ในการจัดทำรายงานการประเมินตนเอง และจัดเก็บหลักฐานด้านการประกันคุณภาพการศึกษา</p>
องค์ประกอบที่ 7 : การบริหารและจัดการ	
<p>1. ควรมีการจัดทำหลักเกณฑ์การประเมินตนเองของคณะกรรมการประจำสำนักฯ และผู้บริหาร และจัดทำเป็นแบบประเมินตนเอง และมีการรายงานผลการประเมินตนเองในการปฏิบัติหน้าที่ตามบทบาทของคณะกรรมการหรือผู้บริหาร</p>	<p>สำนักวิทยบริการฯ ได้จัดทำหลักเกณฑ์การประเมินตนเองของคณะกรรมการประจำสำนักฯ และผู้บริหารตามบทบาทหน้าที่ที่กำหนดไว้</p>

ข้อเสนอแนะจากการประเมิน ปีการศึกษา 2554	การดำเนินงานพัฒนาหรือปรับปรุงแก้ไขตามข้อเสนอแนะ
2. ควรให้มีระยะเวลาในการกำกับติดตามผลการนำนโยบายและแผนกลยุทธ์สู่การปฏิบัติในการประชุมผู้บริหารและปรากฏในรายงานการประชุมอย่างชัดเจน	สำนักวิทยบริการฯ มีการรายงานผลการดำเนินงานของสำนักวิทยบริการฯ ต่อคณะกรรมการประจำสำนัก เพื่อนำข้อคิดเห็นและข้อเสนอแนะของคณะกรรมการประจำสำนักมาพัฒนาและปรับปรุงการทำงานให้มีประสิทธิภาพ และประสิทธิผลยิ่งขึ้น
3. ควรมีการกำหนดประเด็นการจัดการเรียนรู้ด้านการให้บริการกับผู้ใช้บริการ เช่น นักศึกษาด้วย	สำนักวิทยบริการฯ ได้กำหนดประเด็นความรู้ เพื่อการจัดการเรียนรู้ซึ่งเกี่ยวกับการให้บริการผู้ใช้ห้องสมุด คือ ความพึงพอใจของผู้ใช้บริการ โดยเน้นการนำหนังสือใหม่ออกให้บริการให้รวดเร็วยิ่งขึ้น จึงมีการแลกเปลี่ยนเรียนรู้เรื่องวิเคราะห์และทำรายการทรัพยากรห้องสมุด โดยใช้ระบบห้องสมุดอัตโนมัติ (VTLIS Virtua : Cataloging Module)
4. ควรมีการกำหนดความเสี่ยงเพิ่มเติม ที่เกิดมาจากปัจจัยภายนอก อาจเป็นเหตุการณ์ในอนาคตที่มีโอกาสเกิดขึ้น และส่งผลกระทบต่อหน่วยงาน รวมถึงความเสียหายทางด้านทรัพย์สินของหน่วยงานเป็นต้น	สำนักวิทยบริการฯ ได้จัดทำความเสี่ยงที่เกิดจากปัจจัยภายนอก ที่มีโอกาสเกิดขึ้นและส่งผลกระทบต่อการทำงานของหน่วยงาน จึงได้วิเคราะห์ความเสี่ยงในประเด็นของไฟฟ้าดับ ซึ่งส่งผลกระทบต่อให้บริการด้านเครือข่าย และได้จัดทำโครงการจัดหาเครื่องสำรองไฟฟ้าสำหรับ ห้องบริหารจัดการระบบเครือข่ายคอมพิวเตอร์ ศูนย์วิจัยบัวและวิทยาเขตพื้นที่ของมหาวิทยาลัย เพื่อบริหารจัดการความเสี่ยงที่เกิดขึ้น
5. ควรนำระบบสารสนเทศที่สนับสนุนงานด้านการประกันคุณภาพของหน่วยงานสนับสนุนเผยแพร่ให้กับหน่วยงานอื่นสามารถนำไปใช้ประโยชน์ต่อไป 6. ควรพัฒนาระบบสารสนเทศที่สนับสนุนงานด้านการประกันคุณภาพให้สามารถนำไปใช้ในหน่วยงานจัดการเรียนการสอนด้วย	สำนักวิทยบริการฯ ได้ร่วมกับสำนักมาตรฐานและประกันคุณภาพการศึกษา และสถาบันภาษาศิลปะและวัฒนธรรม พัฒนาระบบจัดเก็บหลักฐานประกันคุณภาพการศึกษาสำหรับหน่วยงานสนับสนุน เพื่อใช้ในการจัดทำรายงานการประเมินตนเอง และจัดเก็บหลักฐานด้านการประกันคุณภาพการศึกษา

ข้อเสนอแนะจากการประเมิน ปีการศึกษา 2554	การดำเนินงานพัฒนาหรือปรับปรุงแก้ไขตามข้อเสนอแนะ
องค์ประกอบที่ 8 : การเงินและงบประมาณ	
-	-
องค์ประกอบที่ 9 : ระบบและกลไกการประกันคุณภาพ	
1. ครอบนำผลการวิจัยด้านการประกันคุณภาพที่หน่วยงานจัดทำขึ้นไปเผยแพร่ให้สถาบันอุดมศึกษาภายนอกได้นำไปใช้ประโยชน์	สำนักวิทยบริการฯ ได้เผยแพร่งานวิจัย เรื่อง “คุณภาพการให้บริการ สำนักวิทยบริการฯ มหาวิทยาลัยราชภัฏเชียงใหม่” โดยได้มอบงานวิจัยดังกล่าวแก่เครือข่ายมหาวิทยาลัยราชภัฏภาคเหนือ ซึ่งเครือข่ายได้นำงานวิจัยไปเผยแพร่และประยุกต์ใช้ในการพัฒนาคุณภาพการให้บริการของหน่วยงาน
2. การวัดผลการดำเนินงานตามแผนกลยุทธ์ (ตามเกณฑ์ข้อ 5) ควรวัดจากตัวบ่งชี้ของแผนไม่ใช่ตัวบ่งชี้ของโครงการ	สำนักวิทยบริการฯ ได้มีการวัดผลการดำเนินงานตามตัวบ่งชี้ของแผนกลยุทธ์

บทที่ 2

ผลการดำเนินงานตามเกณฑ์การประเมินคุณภาพ

สำนักวิทยบริการและเทคโนโลยีสารสนเทศ มหาวิทยาลัยราชภัฏเชียงใหม่ ได้ดำเนินการประกันคุณภาพการศึกษาภายใน ตามองค์ประกอบคุณภาพ จำนวน 4 องค์ประกอบ 7 ตัวบ่งชี้ ดังต่อไปนี้

องค์ประกอบ/ชื่อตัวบ่งชี้	ที่มาของตัวบ่งชี้
องค์ประกอบที่ 1 ปรัชญา ปณิธาน วัตถุประสงค์ และแผนดำเนินการ	
ตัวบ่งชี้ที่ 1.1 กระบวนการพัฒนาแผน	สกอ. 1.1
องค์ประกอบที่ 7 การบริหารและการจัดการ	
ตัวบ่งชี้ที่ 7.1 ภาวะผู้นำของสภาสถาบันและผู้บริหารทุกระดับของสถาบัน	สกอ. 7.1
ตัวบ่งชี้ที่ 7.2 การพัฒนาสถาบันสู่สถาบันเรียนรู้	สกอ. 7.2
ตัวบ่งชี้ที่ 7.3 ระบบสารสนเทศเพื่อการบริหารและการตัดสินใจ	สกอ. 7.3
ตัวบ่งชี้ที่ 7.4 ระบบบริหารความเสี่ยง	สกอ. 7.4
องค์ประกอบที่ 8 การเงินและงบประมาณ	
ตัวบ่งชี้ที่ 8.1 ระบบและกลไกการเงินและงบประมาณ	สกอ. 8.1
องค์ประกอบที่ 9 ระบบและกลไกการประกันคุณภาพ	
ตัวบ่งชี้ที่ 9.1 ระบบและกลไกการประกันคุณภาพการศึกษาภายใน	สกอ. 9.1

องค์ประกอบที่ 1 ปรัชญา ปณิธาน วัตถุประสงค์ และแผนดำเนินงาน

ตัวบ่งชี้ที่ 1.1 : กระบวนการพัฒนาแผน

เกณฑ์มาตรฐาน :

1. หน่วยงานจัดทำแผนกลยุทธ์ที่สอดคล้องกับแผนยุทธศาสตร์มหาวิทยาลัยโดยการมีส่วนร่วมของบุคลากรในหน่วยงานและได้รับความเห็นชอบจากคณะกรรมการบริหารประจำหน่วยงาน โดยเป็นแผนที่เชื่อมโยงกับปรัชญา หรือปณิธานและพระราชบัญญัติมหาวิทยาลัยตลอดจนสอดคล้องกับอัตลักษณ์ เอกลักษณ์ของมหาวิทยาลัย
2. มีการถ่ายทอดแผนกลยุทธ์ระดับหน่วยงานไปสู่บุคลากรภายในหน่วยงาน
3. มีกระบวนการแปลงแผนกลยุทธ์เป็นแผนปฏิบัติการประจำปีตามพันธกิจของหน่วยงาน
4. มีตัวบ่งชี้ของแผนกลยุทธ์ แผนปฏิบัติการประจำปี และค่าเป้าหมายของแต่ละตัวบ่งชี้เพื่อวัดความสำเร็จของการดำเนินงานตามแผนกลยุทธ์และแผนปฏิบัติการประจำปี
5. มีการดำเนินงานตามแผนปฏิบัติการประจำปีตามพันธกิจของหน่วยงาน
6. มีการติดตามผลการดำเนินงานตามตัวบ่งชี้ของแผนปฏิบัติการประจำปี อย่างน้อยปีละ 2 ครั้งและรายงานผลต่อผู้บริหารเพื่อพิจารณา
7. มีการประเมินผลการดำเนินงานตามตัวบ่งชี้ของแผนกลยุทธ์ อย่างน้อยปีละ 1 ครั้ง และรายงานคณะกรรมการบริหารประจำหน่วยงานเพื่อพิจารณา
8. มีการนำผลการพิจารณาข้อคิดเห็นและข้อเสนอแนะของคณะกรรมการบริหารประจำหน่วยงานไปปรับปรุงแผนกลยุทธ์และแผนปฏิบัติการประจำปี

เกณฑ์การประเมิน :

คะแนน 1	คะแนน 2	คะแนน 3	คะแนน 4	คะแนน 5
มีการดำเนินการ 1 ข้อ	มีการดำเนินการ 2 หรือ 3 ข้อ	มีการดำเนินการ 4 หรือ 5 ข้อ	มีการดำเนินการ 6 หรือ 7 ข้อ	มีการดำเนินการ 8 ข้อ

ผลการดำเนินงานตามเกณฑ์ :8..... ข้อ

เกณฑ์ มาตรฐาน	ผลการดำเนินงาน	เอกสาร/หลักฐานอ้างอิง
ข้อ 1	<p>1. หน่วยงานจัดทำแผนกลยุทธ์ที่สอดคล้องกับแผนยุทธศาสตร์มหาวิทยาลัยโดยการมีส่วนร่วมของบุคลากรในหน่วยงานและได้รับความเห็นชอบจากคณะกรรมการบริหารประจำหน่วยงาน โดยเป็นแผนที่เชื่อมโยงกับปรัชญา หรือ ปณิธานและพระราชบัญญัติมหาวิทยาลัยตลอดจนสอดคล้องกับอัตลักษณ์ เอกลักษณ์ของมหาวิทยาลัย</p> <p>สำนักวิทยบริการฯ ได้จัดทำแผนกลยุทธ์ ประจำปี 2555-2559 (1.1-1-1) แต่เนื่องจากมหาวิทยาลัยได้มีการปรับเปลี่ยนนโยบาย และกลยุทธ์ ดังนั้นสำนักวิทยบริการฯ จึงได้มีการทบทวนแผนกลยุทธ์ และแผนปฏิบัติการของสำนักวิทยบริการฯ โดยได้มีการจัดโครงการประชุมเชิงปฏิบัติการทบทวนแผนกลยุทธ์ และแผนปฏิบัติการ (1.1-1-2) เมื่อวันที่ 8-9 สิงหาคม 2556 ณ ห้องประชุมเอื้องสายส่องแสง ชั้น 3 อาคารเทคโนโลยีสารสนเทศ โดยมีผู้บริหารและบุคลากรร่วมกันจัดทำแผนกลยุทธ์ของสำนักวิทยบริการฯ ที่ครอบคลุมทุกภารกิจของสำนักวิทยบริการฯ และได้นำเสนอแผนกลยุทธ์ที่มีการทบทวนแล้วต่อคณะกรรมการประจำสำนัก ในคราวประชุม ครั้งที่ 2/2556 เมื่อวันที่ 21 สิงหาคม 2556 (1.1-1-3)</p>	<p>1.1-1-1 แผนกลยุทธ์สำนักวิทยบริการฯ ปี 55-59</p> <p>1.1-1-2 โครงการประชุมเชิงปฏิบัติการทบทวนแผนกลยุทธ์ และแผนปฏิบัติ</p> <p>1.1-1-3 รายงานการประชุมคณะกรรมการประจำสำนัก</p>
ข้อ 2	<p>2. มีการถ่ายทอดแผนกลยุทธ์ระดับหน่วยงานไปสู่บุคลากรภายในหน่วยงาน</p> <p>เมื่อคณะกรรมการประจำสำนักได้เห็นชอบแผนกลยุทธ์ของสำนักวิทยบริการฯ แล้วสำนักวิทยบริการฯ ได้นำแผนกลยุทธ์ไปถ่ายทอด/ชี้แจง ทำความเข้าใจต่อผู้บริหาร และบุคลากรถึงวิสัยทัศน์ พันธกิจ กลยุทธ์ และค่าเป้าหมายที่กำหนดไว้ในแผนกลยุทธ์ กำหนดผู้รับผิดชอบในแต่ละโครงการ และได้มีการเผยแพร่แผนกลยุทธ์ทาง www.arit.cmru.ac.th</p>	<p>1.1-2-1 รายงานการประชุมบุคลากร</p> <p>1.1-2-2 www.arit.cmru.ac.th <input type="checkbox"/></p>

เกณฑ์ มาตรฐาน	ผลการดำเนินงาน	เอกสาร/หลักฐานอ้างอิง
ข้อ 3	<p>3. มีกระบวนการแปลงแผนกลยุทธ์เป็นแผนปฏิบัติการประจำปีตามพันธกิจของหน่วยงาน</p> <p>สำนักวิทยบริการฯ ได้จัดทำแผนกลยุทธ์ และแผนปฏิบัติการประจำปี โดยได้กำหนดโครงการ/กิจกรรม ผู้รับผิดชอบ ตัวชี้วัด งบประมาณ พร้อมทั้งรายละเอียดการดำเนินงานของแต่ละโครงการ/กิจกรรม</p>	<p>1.1-3-1 คณะกรรมการจัดทำแผน</p> <p>1.1-3-2 แผนปฏิบัติการประจำปีงบประมาณ 2556</p>
ข้อ 4	<p>4. มีตัวบ่งชี้ของแผนกลยุทธ์ แผนปฏิบัติการประจำปี และค่าเป้าหมายของแต่ละตัวบ่งชี้เพื่อวัดความสำเร็จของการดำเนินงานตามแผนกลยุทธ์และแผนปฏิบัติการประจำปี</p> <p>สำนักวิทยบริการฯ มีการกำหนดตัวชี้วัด และค่าเป้าหมายเพื่อวัดความสำเร็จของการดำเนินงาน ในแผนกลยุทธ์ (1.1-4-1) และแผนปฏิบัติการประจำปี (1.1-4-2) เพื่อเป็นแนวทางในการดำเนินงาน และร่วมกันผลักดันผลการดำเนินงานให้บรรลุตามเป้าหมายที่วางไว้</p>	<p>1.1-4-1 แผนกลยุทธ์สำนักวิทยบริการฯ ปี 55-59 (ใช้ร่วมกับเอกสาร 1.1-1-1)</p> <p>1.1-4-2 แผนปฏิบัติการประจำปีงบประมาณ 2556 (ใช้ร่วมกับเอกสาร 1.1-3-2)</p>
ข้อ 5	<p>5. มีการดำเนินงานตามแผนปฏิบัติการประจำปีตามพันธกิจของหน่วยงาน</p> <p>สำนักวิทยบริการฯ ได้จัดสรรงบประมาณสำหรับโครงการ/กิจกรรม ที่กำหนดไว้ในแผนปฏิบัติการ ประจำปีงบประมาณ 2556 เพื่อให้การดำเนินงานเป็นไปตามที่ได้วางไว้ (1.1-5-1 ถึง 1.1-5-3)</p>	<p>1.1-5-1 แผนปฏิบัติการประจำปีงบประมาณ 2556 (ใช้เอกสารร่วมกับ เอกสารหมายเลข 1.1-3-2)</p> <p>1.1-5-2 รายงานประจำปี 2556 สำนักวิทยบริการและเทคโนโลยีสารสนเทศ</p> <p>1.1-5-3 รายงานผลสำเร็จตามแผนปฏิบัติราชการ ประจำปีงบประมาณ 2556 จำแนกตามประเด็นยุทธศาสตร์ พันธกิจ โครงการ กิจกรรม ของมหาวิทยาลัยและของสำนักวิทยบริการฯ</p>

เกณฑ์ มาตรฐาน	ผลการดำเนินงาน	เอกสาร/หลักฐานอ้างอิง
ข้อ 6	<p>6. มีการติดตามผลการดำเนินงานตามตัวบ่งชี้ของแผนปฏิบัติการประจำปี อย่างน้อยปีละ 2 ครั้งและรายงานผลต่อผู้บริหารเพื่อพิจารณา</p> <p>สำนักวิทยบริการฯ มีการติดตามการดำเนินงานตามตัวบ่งชี้ของแผนปฏิบัติการ ประจำปีงบประมาณ 2556 โดยตรวจสอบ และประเมินผลการดำเนินงานตามตัวบ่งชี้ที่ได้ระบุไว้ในโครงการเทียบกับค่าเป้าหมายที่กำหนดไว้ มีการรายงานผลการดำเนินงาน ประจำปีงบประมาณ 2556 รอบระยะเวลา 6 เดือน และ 12 เดือน ต่อคณะกรรมการประจำสำนักวิทยบริการฯ (1.1-6-1) ต่อมหาวิทยาลัยตามลำดับ (1.1-6.2 และ 1.1-6-3)</p>	<p>1.1-6-1 รายงานการประชุม คณะกรรมการประจำสำนักวิทยบริการฯ</p> <p>1.1-6-2 รายงานผลการปฏิบัติราชการ ประจำปีงบประมาณ 2556 รอบระยะเวลา 6 เดือน (1 ตุลาคม 2555 – 31 มีนาคม 2556)</p> <p>1.1-6-3 รายงานผลการปฏิบัติราชการ ประจำปีงบประมาณ 2556 รอบระยะเวลา 12 เดือน (1 เมษายน 2556 – 30 กันยายน 2556)</p>
ข้อ 7	<p>7. มีการประเมินผลการดำเนินงานตามตัวบ่งชี้ของแผนกลยุทธ์ อย่างน้อยปีละ 1 ครั้ง และรายงานคณะกรรมการบริหารประจำหน่วยงานเพื่อพิจารณา</p> <p>สำนักวิทยบริการและเทคโนโลยีสารสนเทศ มีการประเมินผลการดำเนินงานตามตัวบ่งชี้ที่ได้ระบุไว้ในแผนกลยุทธ์ โดยเปรียบเทียบผลของการดำเนินงานกับค่าเป้าหมาย และรายงานผลต่อคณะกรรมการประจำสำนักวิทยบริการและเทคโนโลยีสารสนเทศ (1.1-7-1)</p>	<p>1.1-7-1 รายงานการประชุมคณะกรรมการประจำสำนัก</p>
ข้อ 8	<p>8. มีการนำผลการพิจารณาข้อคิดเห็นและข้อเสนอแนะของคณะกรรมการบริหารประจำหน่วยงานไปปรับปรุงแผนกลยุทธ์และแผนปฏิบัติการประจำปี</p> <p>สำนักวิทยบริการและเทคโนโลยีสารสนเทศ ได้นำข้อคิดเห็นและข้อเสนอแนะ ของคณะกรรมการประจำสำนัก มาเป็นแนวทางในการปรับปรุง และพัฒนา ซึ่งได้กำหนดไว้เป็นส่วนหนึ่งของการรายงานผลดำเนินงาน พร้อมทั้งนำข้อเสนอแนะที่ได้มาปรับแผนในปีถัดไป (1.1-8-1)</p>	<p>1.1-8-1 สรุปผลการดำเนินโครงการ</p>

การบรรลุเป้าหมายและการประเมินตนเอง :

เป้าหมาย	ผลการดำเนินงาน	การบรรลุเป้าหมาย	คะแนน	เป้าหมายปีถัดไป
8 ข้อ	8 ข้อ	✓	5	8 ข้อ

จุดแข็งและแนวทางเสริม

-

จุดที่ควรพัฒนาและข้อเสนอแนะ

-

ผู้กำกับดูแลตัวบ่งชี้ : อาจารย์ ดร.ศุภกฤษ เมธีโกคพงษ์
ผู้อำนวยการสำนักวิทยบริการและเทคโนโลยีสารสนเทศ

ผู้จัดเก็บข้อมูล : นายจำรัส อุทธา
เจ้าหน้าที่วิเคราะห์นโยบายและแผน

องค์ประกอบที่ 7 การบริหารการจัดการ

ตัวบ่งชี้ที่ 7.1 : ภาวะผู้นำของคณะกรรมการบริหารประจำหน่วยงาน

เกณฑ์มาตรฐาน :

1. คณะกรรมการบริหารประจำหน่วยงาน ปฏิบัติหน้าที่ตามที่กฎหมายกำหนดครบถ้วน และมีการประเมินตนเองตามหลักเกณฑ์ที่กำหนดล่วงหน้า
2. ผู้บริหารมีวิสัยทัศน์กำหนดทิศทางการทำงาน และสามารถถ่ายทอดไปยังบุคลากรทุกระดับ มีความสามารถในการวางแผนกลยุทธ์ มีการนำข้อมูลสารสนเทศมาเป็นฐานในการปฏิบัติงานและพัฒนาหน่วยงาน
3. ผู้บริหารมีการกำกับติดตาม และประเมินผลการดำเนินงานตามที่มอบหมายรวมทั้งสามารถสื่อสารแผนและผลการดำเนินงานไปยังบุคลากรในหน่วยงานได้
4. ผู้บริหารสนับสนุนให้บุคลากรมีส่วนร่วมในการบริหารจัดการให้อำนาจในการตัดสินใจตามความเหมาะสม
5. ผู้บริหารถ่ายทอดความรู้ และส่งเสริมพัฒนาบุคลากรเพื่อให้อำนาจในการทำงานบรรลุวัตถุประสงค์ของหน่วยงานเต็มตามศักยภาพ
6. ผู้บริหารบริหารงานด้วยหลักธรรมาภิบาลโดยคำนึงถึงประโยชน์ของหน่วยงานและผู้มีส่วนได้ส่วนเสีย
7. คณะกรรมการบริหารประจำหน่วยงานให้มีการประเมินผลการบริหารงานของหน่วยงาน และนำผลการประเมินไปปรับปรุงการบริหารงานอย่างเป็นรูปธรรม

เกณฑ์การประเมิน:

คะแนน 1	คะแนน 2	คะแนน 3	คะแนน 4	คะแนน 5
มีการดำเนินการ 1 ข้อ	มีการดำเนินการ 2 หรือ 3 ข้อ	มีการดำเนินการ 4 หรือ 5 ข้อ	มีการดำเนินการ 6 ข้อ	มีการดำเนินการ 7 ข้อ

ผลการดำเนินงานตามเกณฑ์ :7.....ข้อ

เกณฑ์ มาตรฐาน	ผลการดำเนินงาน	เอกสาร/ หลักฐานอ้างอิง
ข้อ 1	<p>1. คณะกรรมการบริหารประจำหน่วยงาน ปฏิบัติหน้าที่ตามที่กฎหมายกำหนดครบถ้วน และมีการประเมินตนเองตามหลักเกณฑ์ที่กำหนดล่วงหน้า</p> <p>สำนักวิทยบริการฯ ได้แต่งตั้งคณะกรรมการประจำสำนักประกอบด้วย ผู้อำนวยการ รองผู้อำนวยการ คณาจารย์ประจำ ผู้ทรงคุณวุฒิ และหัวหน้าสำนักงานผู้อำนวยการ เป็นเลขานุการ (7.1-1-1) คณะกรรมการประจำสำนัก มีบทบาทในการบริหารจัดการหน่วยงานตามพันธกิจ ซึ่งเป็นการปฏิบัติหน้าที่ตามข้อบังคับมหาวิทยาลัยราชภัฏเชียงใหม่ ว่าด้วย คณะกรรมการประจำสถาบัน สำนัก ศูนย์ ส่วนราชการ หรือหน่วยงานที่เรียกชื่ออย่างอื่นที่มีฐานะเทียบเท่าคณะ พ.ศ. 2547 และ ฉบับที่ 2 พ.ศ. 2550 (7.1-1-2 และ 7.1-1-3) โดยคณะกรรมการได้รับการชี้แจงและทำความเข้าใจเกี่ยวกับบทบาทหน้าที่ที่มีต่อสำนักวิทยบริการฯ ก่อนการปฏิบัติหน้าที่ ในคราวประชุม คณะกรรมการประจำสำนัก เมื่อวันที่ 21 สิงหาคม 2556 ณ ห้องประชุมเอื้องสายเชียงใหม่ ชั้น 8 อาคารวิทยบริการ (7.1-1-4) คณะกรรมการประจำสำนัก มีการติดตามผลการดำเนินงานของผ่านการประชุม อย่างต่อเนื่องและสม่ำเสมอ โดยประธานคณะกรรมการได้รายงานความก้าวหน้าในการดำเนินงานตามพันธกิจของหน่วยงาน มีการติดตามผลการดำเนินงาน และการปรึกษาหารือเพื่อหาแนวทางในการพัฒนาหน่วยงานเป็นประจำทุกครั้งที่มีการประชุม (7.1-1-5 และ 7.1-1-6)</p>	<p>7.1-1-1 คำสั่งแต่งตั้ง คณะกรรมการประจำสำนัก วิทยบริการฯ</p> <p>7.1-1-2 ข้อบังคับ มหาวิทยาลัยราชภัฏ เชียงใหม่ ว่าด้วย คณะกรรมการประจำสถาบัน สำนัก ศูนย์ ส่วนราชการ หรือหน่วยงานที่เรียกชื่ออย่างอื่นที่มีฐานะเทียบเท่าคณะ พ.ศ. 2547</p> <p>7.1-1-3 ข้อบังคับ มหาวิทยาลัยราชภัฏ เชียงใหม่ ว่าด้วย คณะกรรมการประจำสถาบัน สำนัก ศูนย์ ส่วนราชการ หรือหน่วยงานที่เรียกชื่ออย่างอื่นที่มีฐานะเทียบเท่าคณะ (ฉบับที่ 2) พ.ศ. 2550</p> <p>7.1-1-4 รายงานการประชุม คณะกรรมการประจำสำนัก ครั้งที่ 2/2556 วาระที่ 5.1</p> <p>7.1-1-5 รายงานการประชุม คณะกรรมการประจำสำนัก วิทยบริการฯ ครั้งที่ 1/2557</p> <p>7.1-1-6 รายงานการประชุม คณะกรรมการประจำสำนัก วิทยบริการฯ ครั้งที่ 2/2557</p>

เกณฑ์ มาตรฐาน	ผลการดำเนินงาน	เอกสาร/ หลักฐานอ้างอิง
ข้อ 2	<p>2. ผู้บริหารมีวิสัยทัศน์กำหนดทิศทางการดำเนินงาน และสามารถถ่ายทอดไปยังบุคลากรทุกระดับ มีความสามารถในการวางแผนกลยุทธ์ มีการนำข้อมูลสารสนเทศมาเป็นฐานในการปฏิบัติงานและพัฒนาหน่วยงาน</p> <p>ผู้บริหารสำนักวิทยบริการฯ มีกระบวนการถ่ายทอดปรัชญา วิสัยทัศน์ พันธกิจ และวัตถุประสงค์ในการดำเนินงานของหน่วยงาน เพื่อเป็นแนวทางในการดำเนินงานของหน่วยงานในการประชุมเชิงปฏิบัติการ “การทบทวนและปรับปรุงแผนยุทธศาสตร์ของสำนักวิทยบริการและเทคโนโลยีสารสนเทศ” ผ่านกระบวนการจัดการความรู้เพื่อให้บุคลากรในหน่วยงานมีส่วนร่วมในการวางแผน และกำหนดทิศทางการดำเนินงานของหน่วยงานร่วมกัน เมื่อวันที่ 28-29 เมษายน 2557 ณ ห้องประชุมเอื้องสายส่องแสง อาคารเทคโนโลยีสารสนเทศ (7.1-2-1)</p> <p>ในการบริหารงานของสำนักวิทยบริการฯ ผู้บริหารให้ความสำคัญต่อการนำระบบสารสนเทศมาใช้ในการดำเนินงาน โดยได้นำระบบงบประมาณพัสดุ การเงินและบัญชีกองทุน โดยเกณฑ์พึงรับ-จ่าย ลักษณะ 3 มิติ, ระบบการจัดซื้อจัดจ้างภาครัฐ, ระบบสารสนเทศบุคลากร (e-Personal) และระบบสารบรรณอิเล็กทรอนิกส์ (e-Document) มาใช้ในการบริหารจัดการด้านการเงินบุคลากร และงานสารบรรณ (7.1-2-2 ถึง 7.1-2-5) อีกทั้งยังได้มีการเผยแพร่ปรัชญา ปณิธาน วิสัยทัศน์ และข้อมูลของหน่วยงาน ผ่านทางระบบดิจิทัลไซน์เน็ต และเว็บไซต์ของสำนักวิทยบริการฯ (7.1-2-6 และ 7.1-2-7)</p>	<p>7.1-2-1 โครงการประชุมเชิงปฏิบัติการ “การทบทวนและปรับปรุงแผนยุทธศาสตร์ของสำนักวิทยบริการและเทคโนโลยีสารสนเทศ” และภาพถ่ายการจัดกิจกรรม</p> <p>7.1-2-2 ระบบงบประมาณพัสดุ การเงิน และบัญชีกองทุน โดยเกณฑ์พึงรับ-จ่าย ลักษณะ 3 มิติ</p> <p>7.1-2-3 ระบบการจัดซื้อจัดจ้างภาครัฐ</p> <p>7.1-2-4 ระบบสารสนเทศบุคลากร (e-Personal)</p> <p>7.1-2-5 ระบบงานสารบรรณอิเล็กทรอนิกส์ (e-Document)</p> <p>7.1-2-6 เว็บไซต์สำนักวิทยบริการฯ www.arit.cmru.ac.th</p> <p>7.1-2-7 การเผยแพร่ข้อมูลหน่วยงานผ่านระบบดิจิทัลไซน์เน็ต</p>

เกณฑ์ มาตรฐาน	ผลการดำเนินงาน	เอกสาร/ หลักฐานอ้างอิง
ข้อ 3	<p>3. ผู้บริหารมีการกำกับติดตาม และประเมินผลการดำเนินงานตามที่มอบหมายรวมทั้งสามารถสื่อสารแผนและผลการดำเนินงานไปยังบุคลากรในหน่วยงานได้</p> <p>ผู้บริหารสำนักวิทยบริการฯ มีการกำกับติดตาม ประเมินผลการดำเนินงาน และการรายงานผลการปฏิบัติงานตามที่มอบหมายให้ผู้เกี่ยวข้องผ่านการประชุม สหิติการปฏิบัติงาน การรายงานผลการปฏิบัติงานต่าง ๆ และการจัดทำรายงานประจำปี ซึ่งเป็นการรายงานผลการดำเนินงาน เพื่อให้ผู้บริหารระดับต่าง ๆ และบุคลากรนำ ข้อมูลที่ได้เป็นสารสนเทศสำหรับการบริหาร และพัฒนางานต่อไป (7.1-3-1 และ 7.1-3-2)</p>	<p>7.1-3-1 รายงานผลการดำเนินงาน และสหิติการปฏิบัติงาน</p> <p>7.1-3-2 รายงานประจำปี</p>
ข้อ 4	<p>4. ผู้บริหารสนับสนุนให้บุคลากรมีส่วนร่วมในการบริหารจัดการให้อำนาจในการตัดสินใจตามความเหมาะสม</p> <p>ผู้บริหารมีระบบการสื่อสารแบบ 2 ทาง (2 way communication) ผ่านการประชุมบุคลากร และการประชุม คณะกรรมการดำเนินงานชุดต่าง ๆ เพื่อรับฟังความคิดเห็น การแก้ไขปัญหา และหาแนวทางในการพัฒนาการดำเนินงานร่วมกัน รวมถึงมีช่องทางในการรับฟังความคิดเห็นของบุคลากรผ่านทางสายตรงผู้อำนวยการ www.arit.cmru.ac.th เพื่อรับฟังความคิดเห็น และข้อเสนอแนะจากบุคลากร ส่งผลต่อการปรับปรุงระบบการปฏิบัติงานอย่างต่อเนื่อง (7.1-4-1 ถึง 7.1-4-3)</p> <p>ผู้บริหารของสำนักวิทยบริการฯ เปิดโอกาสให้บุคลากรมีส่วนร่วมในการบริหารงาน และกระจายอำนาจการบริหารงานภายในหน่วยงาน โดยมีการแต่งตั้งรองผู้อำนวยการปฏิบัติราชการแทนผู้อำนวยการ ในการกำกับการบริหารงาน การสั่งการ และการปฏิบัติราชการในด้านต่าง ๆ เพื่อปรับลดขั้นตอน กระบวนการทำงาน เพิ่มความคล่องตัวในการปฏิบัติงาน สอดรับกับระบบการทำงานที่มุ่งผลสัมฤทธิ์ของงาน (7.1-4-4 ถึง 7.1-4-5) มีการมอบหมายหน้าที่ความรับผิดชอบ แก่บุคลากรในการปฏิบัติหน้าที่ตาม</p>	<p>7.1-4-1 รายงานการประชุมบุคลากร</p> <p>7.1-4-2 รายงานการประชุมคณะกรรมการต่าง ๆ</p> <p>7.1-4-3 สายตรงผู้อำนวยการสำนักวิทยบริการฯ</p> <p>7.1-4-4 คำสั่งมอบหมายและมอบอำนาจให้รองผู้อำนวยการปฏิบัติราชการแทนผู้อำนวยการ</p> <p>7.1-4-5 คำสั่งแต่งตั้งรองผู้อำนวยการปฏิบัติราชการแทน</p> <p>7.1-4-6 คำสั่งแต่งตั้งคณะกรรมการดำเนินงานต่าง ๆ ของสำนักวิทยบริการฯ</p>

เกณฑ์ มาตรฐาน	ผลการดำเนินงาน	เอกสาร/ หลักฐานอ้างอิง
	<p>ภาระงานหลัก และภาระงานรอง มีการแต่งตั้งคณะกรรมการดำเนินงานโครงต่าง ๆ (7.1-4-6 ถึง 7.1-4-7) มีการส่งเสริมและสนับสนุนให้บุคลากรมีส่วนร่วมในกิจกรรมต่าง ๆ ของสำนัก และของมหาวิทยาลัย อาทิ โครงการทำบุญสำนักวิทยบริการและเทคโนโลยีสารสนเทศ งานแห่เทียนพรรษา งานปีใหม่และกีฬาบุคลากรของมหาวิทยาลัย (7.4-4-8)</p>	<p>7.1-4-7 คำสั่งมอบหมายหน้าที่ให้บุคลากรปฏิบัติงานต่าง ๆ</p> <p>7.1-4-8 ภาพการเข้าร่วมกิจกรรมของบุคลากรสำนักวิทยบริการฯ และของมหาวิทยาลัย</p>
ข้อ 5	<p>5. ผู้บริหารถ่ายทอดความรู้ และส่งเสริมพัฒนาบุคลากรเพื่อให้สามารถทำงานบรรลุวัตถุประสงค์ของหน่วยงานเต็มตามศักยภาพ</p> <p>ผู้บริหารมีการถ่ายทอดความรู้ให้แก่บุคลากรผ่านกระบวนการจัดการความรู้ (KM) เพิ่มศักยภาพการปฏิบัติงานให้สูงขึ้น เพื่อมุ่งสู่องค์กรแห่งการเรียนรู้ อาทิ เช่น การให้ความรู้ในประเด็น เรื่อง Flip Classroom และ Digital Libraries นอกจากนี้ยังมีส่งเสริมให้บุคลากรได้พัฒนาความรู้ และทักษะในการทำงานอย่างต่อเนื่อง ดังจะเห็นได้จากการมอบหมายให้บุคลากรเข้าร่วมอบรมเพื่อเพิ่มพูนความรู้ความสามารถอย่างต่อเนื่อง (7.1-5-1) อาทิ</p> <ul style="list-style-type: none"> - บุคลากรงานหอสมุด และบรรณารักษ์เข้าร่วมอบรมด้านงานหอสมุดและบริการ (7.1-5-2) - บุคลากรที่รับผิดชอบงานประกันคุณภาพการศึกษา เข้าร่วมอบรมด้านประกันคุณภาพ (7.1-5-3) - บุคลากรที่รับผิดชอบงานเทคโนโลยีสารสนเทศ เข้าร่วมอบรมด้านเทคโนโลยีสารสนเทศ (7.1-5-4) - บุคลากรที่รับผิดชอบงานวิเคราะห์นโยบายและแผนงานพัสดุและงานการเงิน เข้าร่วมอบรมด้านนโยบายและแผน การเงินและพัสดุ (7.1-5-5) - บุคลากร เข้าร่วมการประชุมเชิงปฏิบัติการต่าง ๆ รวมถึงการศึกษาดูงานเพื่อแลกเปลี่ยนประสบการณ์ในการทำงาน และนำความรู้ที่ได้มาประยุกต์ใช้ในการปฏิบัติงาน (7.1-5-6) 	<p>7.1-5-1 รายงานการประชุมงานหอสมุด</p> <p>7.1-5-2 หลักฐานการเข้าร่วมอบรมของงานหอสมุด</p> <p>7.1-5-3 หลักฐานการเข้าร่วมอบรมด้านประกันคุณภาพการศึกษา</p> <p>7.1-5-4 หลักฐานการเข้าร่วมอบรมงานเทคโนโลยีสารสนเทศ</p> <p>7.1-5-5 หลักฐานการเข้าร่วมอบรมด้านนโยบายและแผน การเงินและพัสดุ</p> <p>7.1-5-6 หลักฐานการเข้าร่วมอบรม และการศึกษาดูงาน</p>

เกณฑ์ มาตรฐาน	ผลการดำเนินงาน	เอกสาร/ หลักฐานอ้างอิง
ข้อ 6	<p>6. ผู้บริหารบริหารงานด้วยหลักธรรมาภิบาลโดยคำนึงถึงประโยชน์ของหน่วยงานและผู้มีส่วนได้ส่วนเสีย</p> <p>ผู้บริหารของสำนักวิทยบริการฯ บริหารงานโดยยึดหลักธรรมาภิบาล 10 ด้าน เป็นเครื่องมือในการบริหารงาน ดังนี้</p> <p>1. หลักประสิทธิผล สำนักวิทยบริการฯ มีการรายงานผลการปฏิบัติราชการตามพันธกิจ และวัตถุประสงค์ในการดำเนินงานตามการรายงานผลการติดตาม ตรวจสอบ และประเมินผลงานของผู้บริหารที่นำเสนอต่อสภามหาวิทยาลัย (7.1-6-1)</p> <p>2. หลักประสิทธิภาพ สำนักวิทยบริการฯ นำระบบสารสนเทศมาใช้ในการบริหารงาน และการปฏิบัติงานด้านต่าง ๆ อาทิ</p> <ul style="list-style-type: none"> - ด้านการเงินและงบประมาณ ระบบงบประมาณพัสดุ การเงินและบัญชีกองทุน โดยเกณฑ์พึงรับ-จ่าย ลักษณะ 3 มิติ และระบบ GEP มาใช้ในการเบิกจ่ายงบประมาณ (7.1-6-2 และ 7.1-6-3) - ด้านงานธุรการและสารบรรณ นำระบบสารบรรณอิเล็กทรอนิกส์ (e-Document) มาใช้ในการจัดส่งเอกสารต่าง ๆ (7.1-6-4) - ด้านงานบุคคล นำระบบบริหารงานบุคคล (e-Personal) มาใช้ในการบริหารจัดการข้อมูลของบุคลากร และการลาประเภทต่าง ๆ (7.1-6-5) <p>3. หลักการตอบสนอง สำนักวิทยบริการและเทคโนโลยีสารสนเทศ ได้ดำเนินการสำรวจความพึงพอใจของผู้ใช้บริการที่มีต่อการให้บริการ ซึ่งสำนักวิทยบริการและเทคโนโลยีสารสนเทศ ได้จัดทำโครงการเพื่อขอรับการจัดสรรงบประมาณจากมหาวิทยาลัยในการพัฒนางานบริการต่างๆ เพื่อสนองตอบความต้องการของผู้ใช้บริการ อาทิ โครงการจัดซื้อครุภัณฑ์เครื่องสำรองไฟฟ้า สำหรับห้องบริหารจัดการระบบเครือข่าย โครงการจัดจ้างวิเคราะห์และทำรายการทรัพยากรสารสนเทศ (7.1-6-6 และ 7.1-6-8)</p>	<p>7.1-6-1 หนังสือเชิญประชุมร่วมกับ คณะกรรมการติดตาม ตรวจสอบ และ ประเมินผลงานของมหาวิทยาลัย</p> <p>7.1-6-2 ระบบงบประมาณพัสดุ การเงิน และบัญชีกองทุน โดยเกณฑ์พึงรับ-จ่าย ลักษณะ 3 มิติ</p> <p>7.1-6-3 ระบบ EGP</p> <p>7.1-6-4 ระบบสารบรรณอิเล็กทรอนิกส์ (e-Document)</p> <p>7.1-6-5 ระบบสารสนเทศบุคลากร (e-Personal)</p> <p>7.1-6-6 ผลการประเมินความพึงพอใจสำนักวิทยบริการและเทคโนโลยีสารสนเทศ</p> <p>7.1-6-7 โครงการจัดซื้อครุภัณฑ์เครื่องสำรองไฟฟ้า สำหรับห้องบริหารจัดการระบบเครือข่าย</p> <p>7.1-6-8 โครงการจัดจ้างวิเคราะห์และทำรายการทรัพยากรสารสนเทศ</p>

เกณฑ์ มาตรฐาน	ผลการดำเนินงาน	เอกสาร/ หลักฐานอ้างอิง
	<p>4. หลักความรับผิดชอบ สำนักวิทยบริการแต่งตั้งคณะกรรมการดำเนินงานโครงการต่าง ๆ เพื่อมอบหมายหน้าที่ความรับผิดชอบ และเพื่อให้การดำเนินโครงการบรรลุผลตามวัตถุประสงค์ที่ได้วางไว้ (7.1-6-9)</p> <p>5. หลักความโปร่งใส สำนักวิทยบริการและเทคโนโลยีสารสนเทศ มีกระบวนการบริหารงานที่เป็นไปอย่างเปิดเผยตรงไปตรงมา โปร่งใสตรวจสอบได้ โดยมีคณะกรรมการติดตามตรวจสอบ และประเมินผลงานของมหาวิทยาลัย, หน่วยตรวจสอบภายใน และกลุ่มตรวจสอบภายในระดับกระทรวง กระทรวงศึกษาธิการ เป็นผู้ตรวจสอบการปฏิบัติงาน ประเมินผลการดำเนินงานด้านการบริหารจัดการ และด้านเทคโนโลยีสารสนเทศ ของสำนักวิทยบริการและเทคโนโลยีสารสนเทศ (7.1-6-10 ถึง 7.1-6-12)</p> <p>6. หลักการมีส่วนร่วม สำนักวิทยบริการและเทคโนโลยีสารสนเทศ เปิดโอกาสให้ผู้มีส่วนได้ส่วนเสียร่วมแสดงความคิดเห็น เสนอปัญหา แนวทางแก้ไข เพื่อมุ่งสู่การพัฒนา และมีส่วนร่วมในการดำเนินงานของหน่วยงานดังนี้</p> <p>6.1 นักศึกษา มีส่วนร่วมในการดำเนินงานของสำนักวิทยบริการและเทคโนโลยีสารสนเทศ ผ่านการประเมินความพึงพอใจการให้บริการของสำนักวิทยบริการและเทคโนโลยีสารสนเทศ และสายตรงผู้อำนวยการสำนักฯ (7.1-6-13 ถึง 7.1-6-14)</p> <p>6.2 อาจารย์ มีส่วนร่วมในการดำเนินงานของสำนักวิทยบริการฯ อาทิ การคัดเลือกหนังสือในงาน Book Fair และการเสนอรายชื่อหนังสือที่ต้องการใช้ในการเรียนการสอนผ่านมายังหน่วยงานต้นสังกัด เพื่อสำนักวิทยบริการฯ จะได้ดำเนินการจัดซื้อจัดหาต่อไป (7.1-6-15)</p>	<p>7.1-6-9 คำสั่งแต่งตั้งคณะกรรมการดำเนินงานโครงการต่าง ๆ</p> <p>7.1-6-10 หนังสือเชิญประชุม และอนุเคราะห์ข้อมูลแก่คณะกรรมการติดตาม ตรวจสอบ และประเมินผลงานของมหาวิทยาลัย</p> <p>7.1-6-10 หนังสือการดำเนินการตรวจสอบของหน่วยตรวจสอบภายใน</p> <p>7.1-6-11 กลุ่มตรวจสอบภายในระดับกระทรวง กระทรวงศึกษาธิการ</p> <p>7.1-6-12 การสำรวจความพึงพอใจผู้ใช้บริการสำนักวิทยบริการและเทคโนโลยีสารสนเทศ</p> <p>7.1-6-13 สายตรงผู้อำนวยการสำนักวิทยบริการและเทคโนโลยีสารสนเทศ</p> <p>7.1-6-13 หลักฐานการมีส่วนร่วมในการเสนอรายชื่อหนังสือ และคัดเลือกหนังสือเพื่อให้บริการในหอสมุด</p>

เกณฑ์ มาตรฐาน	ผลการดำเนินงาน	เอกสาร/ หลักฐานอ้างอิง
	<p>6.3 บุคลากร มีส่วนร่วมในการดำเนินงานของสำนักวิทยบริการและเทคโนโลยีสารสนเทศ ผ่านการแสดงความคิดเห็นในการประชุมต่าง ๆ ของหน่วยงาน (7.1-6-15)</p> <p>7. หลักการกระจายอำนาจ มีกระจายอำนาจโดยการแต่งตั้งรองผู้อำนวยการปฏิบัติราชการแทนผู้อำนวยการ ในการกำกับการบริหารงานและสั่งการ (7.1-6-16)</p> <p>8. หลักนิติธรรม ผู้บริหารสำนักวิทยบริการและเทคโนโลยีสารสนเทศ บริหารงานภายใต้ข้อบังคับ ระเบียบ และประกาศของมหาวิทยาลัย เพื่อเป็นข้อปฏิบัติเดียวกันด้วยความเป็นธรรม ไม่เลือกปฏิบัติ (7.1-6-17)</p> <p>9. หลักความเสมอภาค สำนักวิทยบริการและเทคโนโลยีสารสนเทศ ยึดหลักความเสมอภาค ผู้บริหาร และบุคลากร ปฏิบัติหน้าที่ภายใต้กฎ ระเบียบ และข้อบังคับของมหาวิทยาลัยอย่างเท่าเทียมกัน (7.1-6-18)</p> <p>10. หลักมุ่งเน้นฉันทามติ ผู้บริหารสำนักวิทยบริการและเทคโนโลยีสารสนเทศ บริหารจัดการงานโดยยึดหลักการมีส่วนร่วมของบุคลากรและผู้มีส่วนเกี่ยวข้อง เปิดโอกาสให้ทุกคนมีส่วนร่วมในการแสดงความคิดเห็น ข้อเสนอแนะผ่านช่องทางต่าง ๆ อาทิ การประชุมบุคลากร การประชุมเชิงปฏิบัติการ โดยให้บุคลากรแสดงความคิดเห็น หาแนวทางการดำเนินงาน แก้ไขปัญหา และมีฉันทามติร่วมกัน (7.1-6-19)</p>	<p>7.1-6-15 รายงานการประชุมของสำนักวิทยบริการและเทคโนโลยีสารสนเทศ</p> <p>7.1-6-16 คำสั่งมอบหมายและมอบอำนาจให้รองผู้อำนวยการปฏิบัติราชการแทนผู้อำนวยการ</p> <p>7.1-6-17 ข้อบังคับ ระเบียบ และประกาศของมหาวิทยาลัยราชภัฏเชียงใหม่ พ.ศ. 2547 – 2552</p> <p>7.1-6-18 ข้อบังคับของมหาวิทยาลัยราชภัฏเชียงใหม่ ว่าด้วยจรรยาบรรณของบุคลากรมหาวิทยาลัย</p> <p>7.1-6-19 รายงานการประชุมต่าง ๆ ของสำนักวิทยบริการและเทคโนโลยีสารสนเทศ</p>
ข้อ 7	<p>7. สถานสถาบันประเมินผลการบริหารงานของหน่วยงาน และผู้บริหารนำผลการประเมินไปปรับปรุงการบริหารงานอย่างเป็นรูปธรรม</p> <p>ตามที่มหาวิทยาลัยมีการแต่งตั้งคณะกรรมการติดตามตรวจสอบ และประเมินผลงานของมหาวิทยาลัย มีอำนาจและหน้าที่ในการติดตาม ตรวจสอบ และประเมินผลงาน</p>	<p>7.1-7-1 การนำผลการประเมินของคณะกรรมการติดตามฯ ไปพัฒนาและปรับปรุงการบริหารงาน</p>

เกณฑ์ มาตรฐาน	ผลการดำเนินงาน	เอกสาร/ หลักฐานอ้างอิง
	ของมหาวิทยาลัย อธิการบดี และผู้อำนวยการสถาบัน สำนัก พร้อมเสนอความเห็นต่อสภามหาวิทยาลัยทุกปี ซึ่ง ผลการประเมินคณะกรรมการฯ มีข้อเสนอแนะเพื่อการ พัฒนา สำนักวิทยบริการฯ ได้นำผลการประเมินไปปรับปรุง การบริหารงาน เพื่อเตรียมการพัฒนามหาวิทยาลัยสู่ “มหาวิทยาลัยสารสนเทศที่สมบูรณ์” โดยได้มีการพัฒนา โครงสร้างพื้นฐาน และระบบเครือข่ายคอมพิวเตอร์ (7.1-7-1)	

การบรรลุเป้าหมายและการประเมินตนเอง:

เป้าหมาย	ผลการดำเนินงาน	การบรรลุเป้าหมาย	คะแนน	เป้าหมายปีถัดไป
7 ข้อ	7 ข้อ	✓	5	7 ข้อ

จุดแข็งและแนวทางเสริม

-

จุดที่ควรพัฒนาและข้อเสนอแนะ

-

ผู้กำกับดูแลตัวบ่งชี้ : อาจารย์ ดร.ศุภกฤษ เมธิโกคพงษ์
ผู้อำนวยการ

ผู้จัดเก็บข้อมูล : นางสาวนันทาวดี คุณศิลป์
เจ้าหน้าที่บริหารงานทั่วไป

ตัวบ่งชี้ที่ 7.2 : การพัฒนาหน่วยงานสนับสนุนสู่หน่วยงานแห่งการเรียนรู้

เกณฑ์มาตรฐาน :

1. มีการกำหนดประเด็นความรู้ และเป้าหมายของการจัดการความรู้ที่สอดคล้องกับแผนกลยุทธ์ของหน่วยงานอย่างน้อยครอบคลุมพันธกิจแต่ละด้านของหน่วยงาน
2. กำหนดกลุ่มเป้าหมายที่จะพัฒนาความรู้และทักษะของบุคลากรในหน่วยงานครอบคลุมพันธกิจแต่ละด้านตามประเด็นความรู้ในข้อ 1
3. มีการแบ่งปันและแลกเปลี่ยนเรียนรู้จากความรู้ ทักษะของผู้มีประสบการณ์ตรง (tacit knowledge) เพื่อค้นหาแนวปฏิบัติที่ดีตามประเด็นความรู้ที่กำหนดในข้อ 1 และเผยแพร่ไปสู่บุคลากรในหน่วยงาน
4. มีการรวบรวมความรู้ตามประเด็นความรู้ที่กำหนดในข้อ 1 ทั้งที่มีอยู่ในตัวบุคคลและแหล่งเรียนรู้อื่น ๆ ที่เป็นแนวปฏิบัติที่ดีมาพัฒนาและจัดเก็บอย่างเป็นระบบโดยเผยแพร่ออกมาเป็นลายลักษณ์อักษร (explicit knowledge)
5. มีการนำความรู้ที่ได้จากการจัดการความรู้ในปีการศึกษาปัจจุบันหรือปีการศึกษาที่ผ่านมาที่เป็นลายลักษณ์อักษร (explicit knowledge) และจากความรู้ ทักษะของผู้มีประสบการณ์ตรง (tacit knowledge) ที่เป็นแนวปฏิบัติที่ดีมาปรับใช้ในการปฏิบัติงานจริง

เกณฑ์การประเมิน :

คะแนน 1	คะแนน 2	คะแนน 3	คะแนน 4	คะแนน 5
มีการดำเนินการ 1 ข้อ	มีการดำเนินการ 2 ข้อ	มีการดำเนินการ 3 ข้อ	มีการดำเนินการ 4 ข้อ	มีการดำเนินการ 5 ข้อ

ผลการดำเนินงานตามเกณฑ์ :5..... ข้อ

เกณฑ์มาตรฐาน	ผลการดำเนินงาน	เอกสาร/ หลักฐานอ้างอิง
ข้อ 1	<p>1. มีการกำหนดประเด็นความรู้ และเป้าหมายของการจัดการความรู้ที่สอดคล้องกับแผนกลยุทธ์ของหน่วยงานอย่างน้อยครอบคลุมพันธกิจแต่ละด้านของหน่วยงาน</p> <p>สำนักวิทยบริการฯ มีแผนการจัดการจัดการความรู้ การกำหนดประเด็นความรู้ของสำนักวิทยบริการฯ เริ่มต้นจากการระดมความคิดเห็นของบุคลากรทุกฝ่าย มุ่งไปที่ปัญหาที่เกิดจากการทำงานประจำวัน และงานที่ต้องการพัฒนาให้เกิดเป็นนวัตกรรมใหม่ โดยกำหนดในรูปแบบตามแบบฟอร์มที่ 1-3 โดยการกำหนดขอบเขต KM (Km Focus</p>	<p>7.2-1-1 แผนการจัดการความรู้ สำนักวิทยบริการฯ ประจำปี 2556</p> <p>7.2-1-2 เอกสารแบบฟอร์มที่ 1 การกำหนดขอบเขต KM (Km focus Areas)</p>

เกณฑ์ มาตรฐาน	ผลการดำเนินงาน	เอกสาร/ หลักฐานอ้างอิง
	<p>Areas) เป็นแบบฟอร์มที่ 1 หลังจากนั้นมาทำแบบฟอร์มที่ 2 ในการนำข้อมูลจากแบบฟอร์มที่ 1 มาตัดสินใจเลือกขอบเขต Km ของหน่วยงาน โดยการพิจารณาตามเกณฑ์และนำมาทำเป้าหมาย KM ตามแบบฟอร์มที่ 3 เลือกเพียงข้อเดียวจากแบบฟอร์มที่ 2 จะได้เป้าหมายและประเด็นความรู้ของการจัดการความรู้ที่สอดคล้องกับอัตลักษณ์ของสำนักวิทยบริการฯ ด้านการมุ่งมั่นบริการ โดยเน้นด้านการปฏิบัติงานของบุคลากรเป็นหลัก และครอบคลุมพันธกิจด้านการสนับสนุนการผลิตบัณฑิตและด้านการวิจัยของมหาวิทยาลัย (7.2-1-1 ถึง 7.2-1-4)</p>	<p>7.2-1-3 เอกสารแบบฟอร์มที่ 2 การตัดสินใจเลือกขอบเขต Km</p> <p>7.2-1-4 เอกสารแบบฟอร์มที่ 3 เป้าหมาย KM (ประเด็นความรู้)</p>
<p>ข้อ 2</p>	<p>2. กำหนดกลุ่มเป้าหมายที่จะพัฒนาความรู้และทักษะของบุคลากรในหน่วยงานครอบคลุมพันธกิจแต่ละด้านตามประเด็นความรู้ในข้อ 1</p> <p>สำนักวิทยบริการฯ มีการกำหนดบุคลากรกลุ่มเป้าหมายที่จะพัฒนาความรู้และทักษะด้านการปฏิบัติงาน เพื่อสนับสนุนการผลิตบัณฑิตและด้านการวิจัยของมหาวิทยาลัย โดยมีการแบ่งกลุ่มย่อยเป็น 3 กลุ่ม ซึ่งเป็นการแบ่งตามกลุ่มงานที่ปฏิบัติเป็นประจำ คือ กลุ่มงานสำนักงาน, กลุ่มงานเทคโนโลยีสารสนเทศ และกลุ่มงานหอสมุด และมีกลุ่มผู้ปฏิบัติงานด้านบริหารคอยเป็นฝ่ายให้คำปรึกษา และแบ่งปันความรู้ให้กลุ่มปฏิบัติงานตามแผนการจัดการความรู้ และประเด็นความรู้ตามที่กำหนดไว้ในข้อ 1 (7.2-2-1 และ 7.2-2-2)</p>	<p>7.2-2-1 แผนการจัดการความรู้ สำนักวิทยบริการฯ ประจำปี 2556 (ใช้ร่วมกับเอกสารหมายเลข 7.2-1-1)</p> <p>7.2-2-2 คำสั่งแต่งตั้งคณะกรรมการการจัดการความรู้ และคำสั่งแต่งตั้งชุมชนปฏิบัติ</p>
<p>ข้อ 3</p>	<p>3. มีการแบ่งปันและแลกเปลี่ยนเรียนรู้จากความรู้ ทักษะของผู้มีประสบการณ์ตรง (tacit knowledge) เพื่อค้นหาแนวปฏิบัติที่ดีตามประเด็นความรู้ที่กำหนดในข้อ 1 และเผยแพร่ไปสู่บุคลากรในหน่วยงาน</p> <p>สำนักวิทยบริการและเทคโนโลยีสารสนเทศ มีการแผนกิจกรรมที่ทำให้เกิดการแบ่งปัน และแลกเปลี่ยนเรียนรู้ทักษะของผู้มีประสบการณ์ตรง (tacit knowledge) เพื่อค้นหาแนวทางปฏิบัติที่ดีตามประเด็นความรู้ที่กำหนด และเผยแพร่ไปสู่บุคลากรกลุ่มเป้าหมาย 3 กิจกรรมหลัก คือ</p> <p>1. กิจกรรมแลกเปลี่ยนเรียนรู้แบบเล่าสู่กันฟัง ในกลุ่ม</p>	

เกณฑ์ มาตรฐาน	ผลการดำเนินงาน	เอกสาร/ หลักฐานอ้างอิง
	<p>ย่อยโดยมีคุณลิขิตคอยจัดบันทึกในแบบฟอร์มบันทึกความรู้ สักต้อออกมาเป็นขุมความรู้เพื่อนำไปเผยแพร่ในเวที แลกเปลี่ยนเรียนรู้ในกลุ่มใหญ่ และเผยแพร่ความรู้ที่ได้ใน KM Fanpage เพื่อให้บุคลากรทุกคนได้เข้าไปอ่าน แสดงความคิดเห็น และทดลองปฏิบัติ เพื่อนำมาถนอมกรอง ประเมินผล ให้ได้องค์ความรู้ที่สามารถปฏิบัติงานได้อย่าง เป็นเลิศ ย่นระยะเวลาการทำงาน มีประสิทธิภาพ ลด ข้อผิดพลาด นำองค์ความรู้ที่ได้ไปเขียนในคู่มือปฏิบัติงาน และสร้างเป็นวัฒนธรรมการเรียนรู้ (7.2-3-1 ถึง 7.2-3-3)</p> <p>2. <u>กิจกรรมเติมเต็มความรู้</u> จากผู้มีประสบการณ์ตรง คือ</p> <p>2.1 จากวิทยากรผู้เชี่ยวชาญภายนอก โดยการจัดงาน อบรมสัมมนาเชิงปฏิบัติการในเรื่อง</p> <p>2.1.1 เรื่อง “<u>การบริหารความเสี่ยง</u>” ได้รับ เกียรติจากวิทยากรจากมหาวิทยาลัยเทคโนโลยีราชมงคล คือ ผศ.ศุภชัย อัครนรากุล ในการบรรยายและแลกเปลี่ยน ความรู้ (7.2-3-4)</p> <p>2.1.1 เรื่อง “<u>การทำแผนกลยุทธ์สำนักวิทยบริการ</u>” ได้รับเกียรติจากวิทยากร รศ.ชัยยศ สันตวงค์ ในการ บรรยายและแบ่งปันความรู้ (7.2-3-5)</p> <p>2.2 จากผู้บริหารของสำนักฯ โดยจัดงาน km sharing ในการสัมมนาการจัดการความรู้นอกสถานที่ ณ จังหวัดระยอง และจังหวัดชลบุรี โดยผู้อำนวยการและรอง ผู้อำนวยการ ร่วมพูดคุยแบ่งปันและเติมเต็มเกี่ยวกับความรู้ ด้านการทำงานประจำ ซึ่งสอดคล้องกับแผนกลยุทธ์ของ มหาวิทยาลัย และอัตลักษณ์ของสำนักฯ (7.2-3-6)</p> <p>3. <u>กิจกรรม KM Fair</u> เป็นเวทีนำประเด็นความรู้ที่ได้ จากการหน่วยงาน ของตนเองมาพูดคุย นำเสนอ แลกเปลี่ยนกับหน่วยงานอื่นๆ ให้กับบุคลากร และผู้ที่สนใจ เสนอความคิดเห็นได้ ในงาน KM Fair ณ มหาวิทยาลัยแม่ โจ้ โดยนำองค์ความรู้ในนวัตกรรมใหม่ หัวข้อ “CMRU ID CARD” โดยได้รับรางวัลชนะเลิศอันดับหนึ่ง (7.2-3-7)</p>	<p>7.2-3-1 ใบบันทึก ความรู้</p> <p>7.2-3-2 หน้าแฟนเพจ Km</p> <p>7.2-3-3 คู่มือปฏิบัติงาน</p> <p>7.2-3-4 รายงานผลการ จัดงานอบรมการบริหาร ความเสี่ยง</p> <p>7.2-3-5 รายงานผลการ จัดงานอบรมทบทวนแผน กลยุทธ์ของสำนักฯ</p> <p>7.2-3-6 รายงานผลการ จัดอบรมสัมมนาแผน ความเสี่ยง การจัดการ ความรู้ ณ จังหวัดระยอง ชลบุรี</p> <p>7.2-3-7 ใบเกียรติบัตร การเข้าร่วมประกวดแนว ปฏิบัติที่ดี ในงาน KM Fair และประมวลภาพ ในงาน</p>

เกณฑ์ มาตรฐาน	ผลการดำเนินงาน	เอกสาร/ หลักฐานอ้างอิง
ข้อ 4	<p>4. มีการรวบรวมความรู้ตามประเด็นความรู้ที่กำหนดในข้อ 1 ทั้งที่มีอยู่ในตัวบุคคลและแหล่งเรียนรู้อื่น ๆ ที่เป็นแนวปฏิบัติที่ดีมาพัฒนาและจัดเก็บอย่างเป็นระบบโดยเผยแพร่ออกมาเป็นลายลักษณ์อักษร (explicit knowledge)</p> <p>สำนักวิทยบริการฯ มีการรวบรวมความรู้ตามประเด็นความรู้ที่กำหนด ทั้งที่มีอยู่ในตัวบุคคลและแหล่งเรียนรู้อื่น ๆ ที่เป็นแนวปฏิบัติที่ดีมาพัฒนาและจัดเก็บอย่างเป็นระบบและเผยแพร่อย่างเป็นลายลักษณ์อักษร ดังนี้</p> <ol style="list-style-type: none"> 1. รูปแบบเอกสาร ใบบันทึกความรู้, จดหมายข่าวสำนักวิทยบริการและเทคโนโลยีสารสนเทศ 2. รูปแบบออนไลน์ จัดเก็บใน KM Fanpage 3. การเผยแพร่แนวปฏิบัติที่ดี ผ่านกิจกรรม <ol style="list-style-type: none"> 3.1 KM Fair ระดับมหาวิทยาลัย 3.2 นำเสนอผ่านการจัดกิจกรรมร่วมกันในระหว่างหน่วยงาน และระหว่างสถาบัน 3.3 กิจกรรม Km day ของสำนักฯ (7.2-4-1 ถึง 7.2-4-6) 	<p>7.2-4-1 ใบบันทึกความรู้ และจดหมายข่าว</p> <p>7.2-4-2 หน้า KM Fanpage</p> <p>7.2-4-3 ประมวลภาพ รายงานการเข้าร่วม แสดงผลงาน KM Fair</p> <p>7.2-4-4 รายงานการเข้าร่วมแลกเปลี่ยนเรียนรู้ ด้านการเงิน และประกันคุณภาพที่เบลล์วิลล่า อ. สันป่าตอง จังหวัด เชียงใหม่</p> <p>7.2-4-5 รายงานการเข้าร่วมแลกเปลี่ยนเรียนรู้ แนวปฏิบัติที่ดี ณ มหาวิทยาลัยพายัพ</p> <p>7.2-4-6 รายงานผลและภาพถ่ายกิจกรรม KM day</p>
ข้อ 5	<p>5. มีการนำความรู้ที่ได้จากการจัดการความรู้ในปีการศึกษาปัจจุบันหรือปีการศึกษาที่ผ่านมาที่เป็นลายลักษณ์อักษร (explicit knowledge) และจากความรู้ทักษะของผู้มีประสบการณ์ตรง (tacit knowledge) ที่เป็นแนวปฏิบัติที่ดีมาปรับใช้ในการปฏิบัติงานจริง</p> <p>สำนักวิทยบริการฯ มีการนำความรู้ที่ได้จากการจัดการความรู้ในปีการศึกษา 2556 ที่ผ่านมามาทั้งที่ส่งบุคลากรไปศึกษาอบรม และเข้ารับฟังความรู้จากผู้มีประสบการณ์ตรงนำมาปรับใช้ต่อยอด ในการปฏิบัติงาน โดยเฉพาะในงาน หอสมุด สำนักวิทยบริการฯ ได้กำหนดประเด็นความรู้</p>	<p>7.2-5-1 คำสั่งแต่งตั้ง ชุมชนปฏิบัติห้องสมุด</p> <p>7.2-5-2 รายงานการประชุมกลุ่มงานหอสมุด และภาพถ่ายการ แลกเปลี่ยนเรียนรู้</p>

เกณฑ์ มาตรฐาน	ผลการดำเนินงาน	เอกสาร/ หลักฐานอ้างอิง
	<p>และแนวปฏิบัติที่ดี เพื่อการจัดการเรียนรู้ซึ่งเกี่ยวกับการให้บริการผู้ใช้ห้องสมุด คือ ความพึงพอใจของผู้ใช้บริการ โดยเน้นการนำหนังสือใหม่ออกให้บริการให้รวดเร็วยิ่งขึ้น จึงมีการแลกเปลี่ยนเรียนรู้เรื่องวิเคราะห์และทำรายการทรัพยากรห้องสมุด โดยใช้ระบบห้องสมุดอัตโนมัติ (VTLS Virtua : Cataloging Module) ชุมชนปฏิบัติกลุ่มงานหอสมุด ร่วมกันวิเคราะห์นำมาใช้ ผ่านกระบวนการการจัดการความรู้ ในรูปแบบการประชุม การเล่าสู่กันฟัง และกิจกรรมเพื่อนสอนเพื่อน ซึ่งเป็นแนวปฏิบัติที่ดี มาใช้ในการพัฒนางาน และจัดเก็บขุมความรู้ แก่นความรู้ สกัดออกเป็นองค์ความรู้ และยังใช้องค์ความรู้ที่ได้มาพัฒนา ทำให้เกิดความรู้ใหม่ในการปฏิบัติงาน คือ คู่มือปฏิบัติงานวิเคราะห์ทรัพยากรห้องสมุดในระบบห้องสมุดอัตโนมัติ VTLS Virtua : Cataloging Module (7.2-5-1 ถึง7.2-5-3)</p>	<p>7.2-5-3 คู่มือปฏิบัติงานวิเคราะห์ทรัพยากรห้องสมุดในระบบห้องสมุดอัตโนมัติ</p>

การบรรลุเป้าหมายและการประเมินตนเอง :

เป้าหมาย	ผลการดำเนินงาน	การบรรลุเป้าหมาย	คะแนน	เป้าหมายปิดไป
5 ข้อ	5	✓	5	5 ข้อ

จุดแข็งและแนวทางเสริม

-

จุดที่ควรพัฒนาและข้อเสนอแนะ

-

ผู้กำกับดูแลตัวบ่งชี้ : อาจารย์ ดร.ศุภกฤษ เมธิโกคพงษ์
ผู้อำนวยการ

ผู้จัดเก็บข้อมูล : นางสาวนภพรณ รุ่งทองคำกุล
เจ้าหน้าที่การเงิน

ตัวบ่งชี้ 7.3 : ระบบสารสนเทศเพื่อการบริหารและการตัดสินใจ

เกณฑ์มาตรฐาน :

1. มีแผนระบบสารสนเทศ (Information System Plan)
2. มีระบบสารสนเทศเพื่อการบริหาร และการตัดสินใจตามพันธกิจของหน่วยงาน โดยอย่างน้อยต้องครอบคลุมการสนับสนุน การจัดการเรียนการสอน การวิจัย การบริหารจัดการ การบริการวิชาการ ทำนุบำรุงศิลปวัฒนธรรม และการเงิน และสามารถนำไปใช้ในการดำเนินงานประกันคุณภาพ
3. มีการประเมินความพึงพอใจของผู้ใช้ระบบสารสนเทศ
4. มีการนำผลการประเมินความพึงพอใจของผู้ใช้ระบบสารสนเทศมาปรับปรุงระบบสารสนเทศ
5. มีการส่งข้อมูลผ่านระบบเครือข่ายของหน่วยงานภายนอกที่เกี่ยวข้องตามที่กำหนด

เกณฑ์การประเมิน :

คะแนน1	คะแนน2	คะแนน3	คะแนน 4	คะแนน 5
มีการดำเนินการ 1 ข้อ	มีการดำเนินการ 2ข้อ	มีการดำเนินการ 3 ข้อ	มีการดำเนินการ 4ข้อ	มีการดำเนินการ 5 ข้อ

ผลการดำเนินงานตามเกณฑ์ :.....5.....ข้อ

เกณฑ์ มาตรฐาน	ผลการดำเนินงาน	เอกสาร/ หลักฐานอ้างอิง
ข้อ 1	<p>1. มีแผนระบบสารสนเทศ (Information System Plan)</p> <p>มหาวิทยาลัยราชภัฏเชียงใหม่ มีการแต่งตั้งคณะกรรมการจัดทำแผนและดำเนินการพัฒนาแผนระบบสารสนเทศ ของมหาวิทยาลัย เพื่อดำเนินการศึกษารายละเอียด และวิเคราะห์ข้อมูลพื้นฐานในการกำหนดกรอบนโยบายการจัดทำแผนระบบสารสนเทศ(7.3-1-1 และ 7.3-1-2)</p>	<p>7.3-1-1 คำสั่งแต่งตั้งคณะกรรมการจัดทำแผนระบบสารสนเทศ ของมหาวิทยาลัยราชภัฏเชียงใหม่</p> <p>7.3-1-2 แผนระบบสารสนเทศ</p>

เกณฑ์ มาตรฐาน	ผลการดำเนินงาน	เอกสาร/ หลักฐานอ้างอิง
ข้อ 2	<p>2. มีระบบสารสนเทศเพื่อการบริหาร และการตัดสินใจตามพันธกิจของหน่วยงาน โดยอย่างน้อยต้องครอบคลุมการสนับสนุน การจัดการเรียนการสอน การวิจัย การบริหารจัดการ การบริการวิชาการ ทำนุบำรุงศิลปวัฒนธรรม และการเงิน และสามารถนำไปใช้ในการดำเนินงานประกันคุณภาพ</p> <p>สำนักวิทยบริการฯ มีระบบเทคโนโลยีสารสนเทศเพื่อการบริหาร และการตัดสินใจในการปฏิบัติงานด้านต่าง ๆ ดังนี้</p> <p>2.1 ด้านการบริหารและการจัดการ</p> <p>2.1.1 ระบบสารบรรณอิเล็กทรอนิกส์ (e-Document) (7.3-2-1)</p> <p>2.2 ด้านการเงินและงบประมาณ</p> <p>2.2.1 ระบบงบประมาณ พัสดุ การเงินและบัญชีกองทุน โดยเกณฑ์พึงรับ - จ่ายลักษณะ 3 มิติ (7.3-2-2)</p> <p>2.2.2 ระบบการจัดซื้อจัดจ้างภาครัฐ (7.3-2-3)</p> <p>2.3 ด้านการบริหารงานบุคคล</p> <p>2.3.1 ระบบสารสนเทศบุคลากร (e-Personal) (7.3-2-4)</p> <p>2.4 ด้านการเรียนการสอน</p> <p>2.4.1 ระบบบริหารจัดการเรียนการสอนแบบออนไลน์ CMRU LMS (7.3-2-5)</p> <p>2.4.4 ระบบควบคุมห้องปฏิบัติการคอมพิวเตอร์ (7.3-2-6)</p> <p>2.5 ด้านการประกันคุณภาพการศึกษา</p> <p>2.5.1 ระบบเก็บหลักฐานงานประกันคุณภาพการศึกษา (7.3-2-7)</p>	<p>7.3-2-1 ระบบสารบรรณอิเล็กทรอนิกส์ (e-Document)</p> <p>7.3-2-2 ระบบงบประมาณ พัสดุ การเงินและบัญชีกองทุน โดยเกณฑ์พึงรับ - จ่ายลักษณะ 3 มิติ</p> <p>7.3-2-3 ระบบการจัดซื้อจัดจ้างภาครัฐ</p> <p>7.3-2-4 ระบบสารสนเทศบุคลากร (e-Personal)</p> <p>7.3-2-5 ระบบบริหารจัดการเรียนการสอนแบบออนไลน์ CMRU LMS</p> <p>7.3-2-6 ระบบควบคุมห้องปฏิบัติการคอมพิวเตอร์</p> <p>7.3-2-7 ระบบเก็บหลักฐานงานประกันคุณภาพการศึกษา</p>

เกณฑ์ มาตรฐาน	ผลการดำเนินงาน	เอกสาร/ หลักฐานอ้างอิง
ข้อ 3	<p>3. มีการประเมินความพึงพอใจของผู้ใช้ระบบสารสนเทศ</p> <p>สำนักวิทยบริการฯ มีการประเมินความพึงพอใจผู้ใช้งานระบบเทคโนโลยีสารสนเทศระบบต่าง ๆ เพื่อนำผลการประเมินที่ได้มาปรับปรุงระบบให้มีสอดคล้องกับความต้องการของผู้ใช้อย่างต่อเนื่อง (7.3-3-1)</p>	7.3-3-1 การประเมินความพึงพอใจของผู้ใช้ระบบ
ข้อ 4	<p>4. มีการนำผลการประเมินความพึงพอใจของผู้ใช้ระบบสารสนเทศมาปรับปรุงระบบสารสนเทศ</p> <p>สำนักวิทยบริการฯ นำผลการประเมินความพึงพอใจในการใช้ระบบต่าง ๆ มาปรับปรุงและพัฒนาระบบ (7.3-4-1)</p>	7.3-4-1 รายงานผลการปรับปรุงระบบสารสนเทศ
ข้อ 5	<p>5. มีการส่งข้อมูลผ่านระบบเครือข่ายของหน่วยงานภายนอกที่เกี่ยวข้องตามที่กำหนด</p> <p>สำนักวิทยบริการฯ มีการส่งข้อมูลผ่านระบบฐานข้อมูลด้านการประกันคุณภาพการศึกษา ระดับอุดมศึกษา (CHE QA online) ของสำนักงานคณะกรรมการการอุดมศึกษา (7.3-5-1)</p>	7.3-5-1 ระบบฐานข้อมูลด้านการประกันคุณภาพการศึกษา ระดับอุดมศึกษา CHE QA Online

การบรรลุเป้าหมายและการประเมินตนเอง :

เป้าหมาย	ผลการดำเนินงาน	การบรรลุเป้าหมาย	คะแนน	เป้าหมายปีถัดไป
5 ข้อ	5 ข้อ	✓	5	5 ข้อ

จุดแข็งและแนวทางเสริม

-

จุดที่ควรพัฒนาและข้อเสนอแนะ

-

ผู้กำกับดูแลตัวบ่งชี้ : อาจารย์ ดร.ศุภกฤษ เมธีโภคพงษ์
ผู้อำนวยการ

ผู้จัดเก็บข้อมูล : นางสาวจิรัญญาเรศ เมฆสุวรรณ
นักวิชาการการศึกษา

ตัวบ่งชี้ที่ 7.4 : ระบบบริหารความเสี่ยง

เกณฑ์มาตรฐาน :

1. มีการแต่งตั้งคณะกรรมการหรือคณะทำงานบริหารความเสี่ยง โดยมีผู้บริหารของหน่วยงาน และตัวแทนร่วมเป็นคณะกรรมการตามพันธกิจหลักของหน่วยงาน
2. มีการวิเคราะห์และระบุความเสี่ยง และปัจจัยที่ก่อให้เกิดความเสี่ยงอย่างน้อย 3 ด้าน ตามบริบทของหน่วยงาน จากตัวอย่างต่อไปนี้
 - ความเสี่ยงด้านทรัพยากร (การเงิน งบประมาณ ระบบเทคโนโลยีสารสนเทศ อาคาร สถานที่)
 - ความเสี่ยงด้านยุทธศาสตร์ หรือกลยุทธ์ของหน่วยงาน
 - ความเสี่ยงด้านนโยบาย กฎหมาย ระเบียบ ข้อบังคับ
 - ความเสี่ยงด้านการปฏิบัติงาน เช่น ความเสี่ยงของกระบวนการบริหารหลักสูตรการบริหารงานวิจัย ระบบงาน ระบบประกันคุณภาพ
 - ความเสี่ยงด้านบุคลากรและความเสี่ยงด้านธรรมาภิบาล โดยเฉพาะจรรยาบรรณของอาจารย์และบุคลากร
 - ความเสี่ยงจากเหตุการณ์ภายนอก
3. มีการประเมินโอกาสและผลกระทบของความเสี่ยงและจัดลำดับความเสี่ยงที่ได้จากการวิเคราะห์ในข้อ2
4. มีการจัดทำแผนบริหารความเสี่ยงที่มีระดับความเสี่ยงสูง และดำเนินการตามแผน
5. มีการติดตาม และประเมินผลการดำเนินงานตามแผน และรายงานต่อคณะกรรมการประจำหน่วยงานและ/หรือผู้บริหารของหน่วยงานเพื่อพิจารณาอย่างน้อยปีละ 1 ครั้ง
6. มีการนำผลการประเมิน และข้อเสนอแนะจากคณะกรรมการบริหารประจำหน่วยงานไปใช้ในการปรับแผนหรือวิเคราะห์ความเสี่ยงในรอบปีถัดไป

เกณฑ์การประเมิน :

คะแนน 1	คะแนน 2	คะแนน 3	คะแนน 4	คะแนน 5
มีการดำเนินการ 1 ข้อ	มีการดำเนินการ 2 ข้อ	มีการดำเนินการ 3 หรือ 4 ข้อ	มีการดำเนินการ 5 ข้อ	มีการดำเนินการ 6 ข้อ

ผลการดำเนินงานตามเกณฑ์ :6..... ข้อ

เกณฑ์มาตรฐาน	ผลการดำเนินงาน	เอกสาร/ หลักฐานอ้างอิง
ข้อ 1	<p>1. มีการแต่งตั้งคณะกรรมการหรือคณะทำงานบริหารความเสี่ยง โดยมีผู้บริหารของหน่วยงานและตัวแทนร่วมเป็นคณะกรรมการตามพันธกิจหลักของหน่วยงาน</p> <p>สำนักวิทยบริการฯ มีการแต่งตั้งคณะกรรมการบริหารความเสี่ยงและควบคุมภายใน ของสำนักวิทยบริการฯ ซึ่งคณะกรรมการประกอบด้วย ผู้อำนวยการ รองผู้อำนวยการ และบุคลากรผู้มีส่วนเกี่ยวข้อง โดยมีหน้าที่กำหนดนโยบาย แนวทางสนับสนุน ดำเนินงานการบริหารความเสี่ยง ของสำนักวิทยบริการฯ (7.4-1-1) มีการจัดทำกิจกรรมและกระบวนการดำเนินงานที่เกี่ยวข้อง และรายงานผลการดำเนินงานการบริหารความเสี่ยงของสำนักวิทยบริการฯ ให้กับคณะกรรมการบริหารสำนักวิทยบริการฯ (7.4-1-2)</p>	<p>7.4-1-1 คำสั่งแต่งตั้งคณะกรรมการบริหารความเสี่ยงและควบคุมภายใน</p> <p>7.4-1-2 เอกสารรายงานการประชุมบุคลากรและคณะกรรมการบริหารความเสี่ยงและควบคุมภายใน ของสำนักวิทยบริการฯ</p>
ข้อ 2	<p>2. มีการวิเคราะห์และระบุความเสี่ยง และปัจจัยที่ก่อให้เกิดความเสี่ยงอย่างน้อย 3 ด้าน ตามบริบทของหน่วยงาน</p> <p>สำนักวิทยบริการฯ ได้มีการดำเนินการจัดประชุม เรื่องการบริหารความเสี่ยงของสำนักวิทยบริการฯ เพื่อทำการวิเคราะห์ ระบุความเสี่ยง และปัจจัยที่ก่อให้เกิดความเสี่ยง โดยมีผลการรายงานความเสี่ยงในด้านที่เกี่ยวข้องกับพันธกิจของสำนักวิทยบริการฯ จำนวน 4 ด้าน คือ</p> <ol style="list-style-type: none"> 1. ด้านงานสำนักงาน วิเคราะห์ความเสี่ยงด้านการจัดการระบบงานสารบรรณ งานรับเอกสาร 2. ด้านงานห้องสมุดวิเคราะห์ความเสี่ยงด้านการบริการตอบคำถามและช่วยการค้นคว้า 3. งานเทคโนโลยีสารสนเทศวิเคราะห์ความเสี่ยงด้านการจัดอบรมโปรแกรมและระบบที่ร่วมส่งเสริมการจัดทำบทเรียนอิเล็กทรอนิกส์ (e-Learning) 4. งานเทคโนโลยีสารสนเทศวิเคราะห์ความเสี่ยงด้านโครงการจัดหาเครื่องสำรองไฟฟ้าสำหรับห้องบริหารจัดการระบบเครือข่ายคอมพิวเตอร์ศูนย์วิจัยบัวและวิทยาเขตพื้นที่ของมหาวิทยาลัย 	<p>7.4-2-1 เอกสารรายงานการประชุมบุคลากรและคณะกรรมการบริหารความเสี่ยงและควบคุมภายใน ของสำนักวิทยบริการฯ</p> <p>7.4-2-2 แผนบริหารความเสี่ยง ของสำนักวิทยบริการฯ ปี 2556</p>

เกณฑ์ มาตรฐาน	ผลการดำเนินงาน	เอกสาร/ หลักฐานอ้างอิง
	<p>โดยมีรายงานการประชุมของบุคลากรและคณะกรรมการบริหารความเสี่ยงและควบคุมภายในของสำนักวิทยบริการฯ (7.4-2-1) แผนบริหารความเสี่ยง ของสำนักวิทยบริการฯ (7.4-2-2)</p>	
ข้อ 3	<p>3. มีการประเมินโอกาสและผลกระทบของความเสี่ยงและจัดลำดับความเสี่ยงที่ได้จากการวิเคราะห์ในข้อ 2</p> <p>สำนักวิทยบริการฯ ได้มีการดำเนินการจัดประชุม เรื่อง การบริหารความเสี่ยงของสำนักวิทยบริการฯ เพื่อทำการประเมินโอกาสและผลกระทบของความเสี่ยงและจัดลำดับความเสี่ยงที่ได้จากการวิเคราะห์ในข้อ 2 โดยมีผลการประเมินโอกาสและผลกระทบของความเสี่ยงและจัดลำดับความเสี่ยงที่ได้จากการวิเคราะห์</p> <ol style="list-style-type: none"> 1. ด้านงานสำนักงาน วิเคราะห์ความเสี่ยงด้านการจัดการระบบงานสารบรรณ งานรับเอกสาร 2. ด้านงานห้องสมุดวิเคราะห์ความเสี่ยงด้านการบริการตอบคำถาม และช่วยการค้นคว้า 3. งานเทคโนโลยีสารสนเทศ วิเคราะห์ความเสี่ยงด้านการจัดอบรมโปรแกรม และระบบที่ร่วมส่งเสริมการจัดทำบทเรียนอิเล็กทรอนิกส์ (e-Learning) 4. งานเทคโนโลยีสารสนเทศ วิเคราะห์ความเสี่ยงด้านโครงการจัดหาเครื่องสำรองไฟฟ้าสำหรับ ห้องบริหารจัดการระบบเครือข่ายคอมพิวเตอร์ ศูนย์เวียงบัวและวิทยาเขตพื้นที่ของมหาวิทยาลัย (7.4-3-1) 	7.4-3-1 แผนบริหารความเสี่ยง ของสำนักวิทยบริการฯ ปี 2556
ข้อ 4	<p>4. มีการจัดทำแผนบริหารความเสี่ยงที่มีระดับความเสี่ยงสูง และดำเนินการตามแผน</p> <p>สำนักวิทยบริการและเทคโนโลยีสารสนเทศ มีการดำเนินการจัดประชุม เรื่อง การบริหารความเสี่ยงของสำนักวิทยบริการฯ เพื่อจัดแผนบริหารความเสี่ยง และดำเนินการตามแผนกิจกรรมการควบคุมความเสี่ยง ที่ได้วางไว้ (7.4-4-1)</p>	7.4-4-1 เอกสารรายงานการประชุมบุคลากรและคณะกรรมการบริหารความเสี่ยงและควบคุมภายใน ของสำนักวิทยบริการและเทคโนโลยีสารสนเทศ

เกณฑ์มาตรฐาน	ผลการดำเนินงาน	เอกสาร/หลักฐานอ้างอิง
ข้อ 5	<p>5. มีการติดตาม และประเมินผลการดำเนินงานตามแผน และรายงานต่อคณะกรรมการประจำหน่วยงานและ/หรือผู้บริหารของหน่วยงานเพื่อพิจารณาอย่างน้อยปีละ 1 ครั้ง</p> <p>สำนักวิทยบริการฯ มีการติดตามและประเมินผลการดำเนินงาน ตามแผนบริหารความเสี่ยง ในด้านต่าง ๆ ตามพันธกิจ และได้นำผลการดำเนินงานเสนอรายงาน ต่อคณะกรรมการบริหาร สำนักวิทยบริการฯ (7.4-5-1) และ รายงานผลการบริหารความเสี่ยง ประจำปี งบประมาณ พ.ศ. 2556 ต่อมหาวิทยาลัย (7.4-5-2)</p>	<p>7.4-5-1 เอกสารรายงานการประชุมคณะกรรมการบริหาร สำนักวิทยบริการฯ</p> <p>7.4-5-2 เอกสารรายงานผลการบริหารความเสี่ยง สำนักวิทยบริการฯ ประจำปี งบประมาณ 2556</p>
ข้อ 6	<p>6. มีการนำผลการประเมิน และข้อเสนอแนะจากคณะกรรมการบริหารประจำหน่วยงานไปใช้ในการปรับแผนหรือวิเคราะห์ความเสี่ยงในรอบปีถัดไป</p> <p>สำนักวิทยบริการฯ มีการนำผลการประเมินและข้อเสนอแนะ จากคณะกรรมการประจำสำนัก ไปใช้ในการปรับวิเคราะห์การบริหารความเสี่ยงใน ปี 2557 (7.4-6-1 และ 7.4-6-2)</p>	<p>7.4-6-1 เอกสารรายงานการประชุมคณะกรรมการประจำสำนัก</p> <p>7.4-6-2 แผนบริหารความเสี่ยง ของสำนักวิทยบริการฯ ปี 2557</p>

การบรรลุเป้าหมายและการประเมินตนเอง :

เป้าหมาย	ผลการดำเนินงาน	การบรรลุเป้าหมาย	คะแนน	เป้าหมายปีถัดไป
6 ข้อ	6 ข้อ	✓	5 คะแนน	6 ข้อ

จุดแข็งและแนวทางเสริม

-

จุดที่ควรพัฒนาและข้อเสนอแนะ

-

ผู้กำกับดูแลตัวบ่งชี้ : อาจารย์ ดร.ศุภกฤษ เมธิโกคพงษ์
ผู้อำนวยการ

ผู้จัดเก็บข้อมูล : นางสาวนีย์ สุริยะเจริญ
เจ้าหน้าที่พัสดุ

องค์ประกอบที่ 8 การเงินและงบประมาณ

ตัวบ่งชี้ที่ 8.1 : ระบบและกลไกการเงินและงบประมาณ

เกณฑ์มาตรฐาน :

1. มีแผนกลยุทธ์ทางการเงินที่สอดคล้องกับแผนกลยุทธ์ของหน่วยงาน
2. มีการวางแผนการใช้จ่ายเงินอย่างมีประสิทธิภาพ โปร่งใส ตรวจสอบได้
3. มีงบประมาณประจำปีที่สอดคล้องกับแผนปฏิบัติการในแต่ละพันธกิจและการพัฒนาหน่วยงาน
4. มีการจัดทำรายงานทางการเงินอย่างเป็นระบบ และรายงานต่อคณะกรรมการบริหารประจำหน่วยงานอย่างน้อยปีละ 2 ครั้ง
5. มีการนำข้อมูลทางการเงินไปใช้ในการวิเคราะห์ค่าใช้จ่ายของหน่วยงานเป็นประจำทุกปี
6. มีหน่วยงานตรวจสอบภายในและภายนอก ทำหน้าที่ตรวจ ติดตามการใช้จ่ายเงินให้เป็นไปตามระเบียบและกฎเกณฑ์ที่มหาวิทยาลัยกำหนด
7. ผู้บริหารระดับสูงมีการติดตามผลการใช้จ่ายเงินให้เป็นไปตามเป้าหมาย และนำข้อมูลจากรายงานทางการเงินไปใช้ในการวางแผนและการตัดสินใจ

เกณฑ์การประเมิน :

คะแนน 1	คะแนน 2	คะแนน 3	คะแนน 4	คะแนน 5
มีการดำเนินการ 1 ข้อ	มีการดำเนินการ 2 หรือ 3 ข้อ	มีการดำเนินการ 4 หรือ 5 ข้อ	มีการดำเนินการ 6 ข้อ	มีการดำเนินการ 7 ข้อ

ผลการดำเนินงานตามเกณฑ์ ...7..... ข้อ

เกณฑ์มาตรฐาน	ผลการดำเนินงาน	เอกสาร/ หลักฐานอ้างอิง
ข้อ 1	<p>1. มีแผนกลยุทธ์ทางการเงินที่สอดคล้องกับแผนกลยุทธ์ของหน่วยงาน</p> <p>ผู้บริหารและบุคลากรสำนักวิทยบริการฯ จัดประชุมเชิงปฏิบัติการและระดมความคิดเห็นร่วมกัน เพื่อจัดทำแผนกลยุทธ์ทางการเงินเป็นแผนที่แสดงให้เห็นถึงแหล่งที่มาและแหล่งใช้ไปของเงินที่ต้องใช้ในการดำเนินงานตามแผนกลยุทธ์ทางการเงินสำนักวิทยบริการฯ (8.1-1-1ถึง8.1-1-2)</p>	<p>8.1-1-1 รายงานการประชุมคณะกรรมการบริหารงานเงินและงบประมาณ</p> <p>8.1-1-2 แผนกลยุทธ์ทางการเงิน</p>

เกณฑ์ มาตรฐาน	ผลการดำเนินงาน	เอกสาร/ หลักฐานอ้างอิง
	<p>สำนักวิทยบริการฯ มีการแต่งตั้ง คณะกรรมการบริหารการเงินและงบประมาณ เพื่อดำเนินการวิเคราะห์ทรัพยากรที่ต้องใช้ในการดำเนินงานตามแผนกลยุทธ์ของสถาบัน และทำการประเมินมูลค่าของทรัพยากรที่ต้องใช้ซึ่งจะเป็นงบประมาณในการดำเนินการตามแผน และกำหนดแหล่งที่มาของงบประมาณดังกล่าว ซึ่งอาจจะเป็นงบประมาณแผ่นดิน เงินรายได้ของสำนักวิทยบริการฯ ก่อนที่จะนำข้อมูลเหล่านั้นมาจัดทำงบประมาณ (8.1-1-3)</p>	<p>8.1-1-3 เอกสารงบประมาณรายจ่ายเงินแผ่นดินและเงินรายได้ประจำปีงบประมาณ 2556</p>
<p>ข้อ 2</p>	<p>2. มีการวางแผนการใช้เงินอย่างมีประสิทธิภาพ โปร่งใส ตรวจสอบได้</p> <p>สำนักวิทยบริการฯ มีแนวทางการจัดหาทรัพยากรด้านการเงินที่เหมาะสมกับลักษณะค่าใช้จ่ายหรือเงินทุนและเพียงพอ สำหรับการบริหารภารกิจของสำนักวิทยบริการฯ ในทุกด้านให้เป็นไปตามเป้าหมาย อีกทั้งสำนักวิทยบริการฯ มีแนวทางในการจัดสรรทรัพยากรตามหลักเกณฑ์ที่กำหนดโดยมหาวิทยาลัย และมีการประชุมคณะกรรมการบริหารการเงินและงบประมาณ เป็นประจำ และมีแนวทางการจัดสรรงบประมาณที่ได้รับไปยังงานส่วนต่างๆ ให้เสมอภาคเพียงพอ (8.1-2-1 ถึง 8.1-2-3)</p> <p>สำนักวิทยบริการฯ ได้รับจัดสรรทรัพยากรทางการเงินจาก งบประมาณแผ่นดินประจำปีงบประมาณ พ.ศ. 2556 และงบประมาณเงินรายได้ประจำปี พ.ศ. 2556 และเมื่อสำนักฯ ได้รับจัดสรรงบประมาณแล้ว มหาวิทยาลัยก็มีการกำหนดหลักเกณฑ์เพื่อการวางแผนการใช้เงินอย่างมีประสิทธิภาพ โปร่งใส ตรวจสอบได้ ได้ โดยมอบหมายให้กองแผนงานดำเนินการให้หน่วยงานจัดทำแผนการใช้จ่ายงบประมาณทั้งงบประมาณแผ่นดิน และงบประมาณเงินรายได้ตามประเด็นยุทธศาสตร์ เป็นรายไตรมาส และให้มีการรายงานผลการใช้จ่ายงบประมาณทั้งสองประเภท เพื่อใช้ในการติดตามเร่งรัดการใช้จ่ายงบประมาณให้มีประสิทธิภาพ โปร่งใส และตรวจสอบได้โดยมีการนำระบบการจัดซื้อจัดจ้างภาครัฐ และระบบบัญชี 3 มิติ มาใช้ เพื่อความโปร่งใสรวดเร็ว ตรวจสอบได้ (8.1-2-4 ถึง 8.1-2-6)</p>	<p>8.1-2-1 แผนปฏิบัติการราชการประจำปีงบประมาณ 2556 และแผนการใช้จ่ายงบประมาณ</p> <p>8.1-2-2 รายงานการประชุมคณะกรรมการบริหารการเงินและงบประมาณ</p> <p>8.1-2-3 รายงานการประชุมการจัดสรรงบประมาณสำหรับจัดซื้อหนังสือสำหรับวิทยาเขตและสาขาฯ</p> <p>8.1-2-4 เอกสารงบประมาณ ประจำปี 2556</p> <p>8.1-2-5 ระบบการจัดซื้อจัดจ้างภาครัฐ</p> <p>8.1-2-6 หน้าเว็บระบบบัญชี 3 มิติ</p>

เกณฑ์ มาตรฐาน	ผลการดำเนินงาน	เอกสาร/ หลักฐานอ้างอิง
ข้อ 3	<p>3. มีงบประมาณประจำปีที่สอดคล้องกับแผนปฏิบัติการในแต่ละพันธกิจและการพัฒนาหน่วยงาน</p> <p>สำนักวิทยบริการและเทคโนโลยีสารสนเทศ ได้รับการจัดสรรงบประมาณเพื่อเป็นค่าใช้จ่ายในการปฏิบัติงานให้สอดคล้องกับพันธกิจและการพัฒนาหน่วยงาน ตลอดจนพัฒนาบุคลากร โดยในปีงบประมาณ พ.ศ. 2556 สำนักฯ ได้รับจัดสรรงบประมาณจาก 2 แหล่ง คือ จากงบประมาณแผ่นดิน และงบประมาณเงินรายได้ โดยได้จัดสรรจำแนกตามแผนงาน ตามภารกิจของสำนักฯ ซึ่งงบประมาณทั้งสองส่วนดังกล่าว สำนักฯ ได้ใช้บริหารจัดการหน่วยงาน 4 ส่วนคือ ด้านสนับสนุนการจัดการศึกษา ด้านบริการวิชาการ ด้านทำนุบำรุงศิลปวัฒนธรรม ด้านบริหารจัดการ (8.1-3-1 และ 8.1-3-2)</p>	<p>8.1-3-1 แผนการใช้งบประมาณ ประจำปี 2556</p> <p>8.1-3-2 แผนกลยุทธ์ทางการเงิน (ใช้ร่วมกับเอกสาร 8.1-1-2)</p>
ข้อ 4	<p>4. มีการจัดทำรายงานทางการเงินอย่างเป็นระบบ และรายงานต่อคณะกรรมการบริหารประจำหน่วยงานอย่างน้อยปีละ 2 ครั้ง</p> <p>สำนักวิทยบริการฯ มีการนำเสนอรายงานผลการใช้งบประมาณ ประกอบไปด้วยงบรายรับและค่าใช้จ่ายอย่างเป็นระบบ การใช้จ่ายงบประมาณแผ่นดิน และงบประมาณเงินรายได้ต่อคณะกรรมการประจำสำนักฯ อย่างน้อยปีละ 2 ครั้ง เพื่อให้คณะกรรมการถึงการใช้จ่ายงบประมาณในการดำเนินโครงการ/กิจกรรมต่าง ๆ (8.1-4-1)</p>	<p>8.1-4-1 รายงานการประชุมกรรมการประจำสำนักฯ</p>
ข้อ 5	<p>5. มีการนำข้อมูลทางการเงินไปใช้ในการวิเคราะห์ค่าใช้จ่ายของหน่วยงานเป็นประจำทุกปี</p> <p>สำนักวิทยบริการฯ มีการรายงานการใช้งบประมาณตามแผนการดำเนินงานเสนอผู้บริหาร เป็นรายงานที่แจ้งให้ผู้บริการได้ทราบว่า ได้ใช้เงินตามแผนและใช้เงินกับกิจกรรมใด มีผลลัพธ์จากการดำเนินการอย่างไร และมีงบประมาณเหลือจ่ายในแต่ละแผนเท่าไร (8.1-5-1)</p>	<p>8.1-5-1 รายงานผลการเบิกจ่ายงบประมาณประจำเดือน</p>

เกณฑ์ มาตรฐาน	ผลการดำเนินงาน	เอกสาร/ หลักฐานอ้างอิง
ข้อ 6	<p>6. มีหน่วยงานตรวจสอบภายในและภายนอก ทำหน้าที่ตรวจสอบ ติดตามการใช้จ่ายเงินให้เป็นไปตามระเบียบและกฎเกณฑ์ที่มหาวิทยาลัยกำหนด</p> <p>สำนักวิทยบริการฯ มีหน่วยงานตรวจสอบภายใน เป็นหน่วยงานที่ทำหน้าที่ตรวจสอบการปฏิบัติงานตามแผนงาน ที่เกี่ยวกับการบริหารงบประมาณ การบริหารการเงิน การบริหารพัสดุและทรัพย์สิน การบริหารงานด้านอื่น ๆ ตลอดจนมีการตรวจสอบบัญชี การวิเคราะห์ประเมินความเพียงพอ และประสิทธิผลของการควบคุมภายในของส่วนราชการ รวมทั้งการรายงานผลการตรวจสอบ และข้อเสนอแนะ โดยมีรายงานผลการตรวจสอบตามแผนการ ดำเนินการติดตามตรวจสอบประจำปีอย่างชัดเจน รายงานผลการตรวจสอบและข้อทักท้วงให้อธิการบดีให้การอนุมัติเห็นชอบ เพื่อให้การดำเนินงานและการใช้จ่ายเงินของ สำนักฯ เป็นไปตามระเบียบและกฎเกณฑ์ของระเบียบกระทรวงการคลัง และระเบียบของมหาวิทยาลัย (8.1-6-1)</p> <p>สำนักวิทยบริการฯ มีการแต่งตั้งคณะกรรมการตรวจสอบและควบคุมภายในของสำนักวิทยบริการฯ เพื่อดำเนินการด้านการตรวจสอบและควบคุมภายในสำนักวิทยบริการฯ ให้มีคุณภาพ (8.1-6-2)</p>	<p>8.1-6-1 เอกสารรายงานของหน่วยงานตรวจสอบภายใน</p> <p>8.1-6-2 คำสั่งแต่งตั้งคณะกรรมการตรวจสอบและควบคุมภายในสำนักวิทยบริการฯ</p>
ข้อ 7	<p>7. ผู้บริหารระดับสูงมีการติดตามผลการใช้จ่ายเงินให้เป็นไปตามเป้าหมาย และนำข้อมูลจากรายงานทางการเงินไปใช้ในการวางแผนและการตัดสินใจ</p> <p>ผู้อำนวยการสำนักวิทยบริการฯ ทำหน้าที่ติดตามผลโดยใช้ระบบสารสนเทศเพื่อการบริหารและการตัดสินใจ ช่วยในการติดตามการใช้จ่ายเงินให้เป็นไปตามเป้าหมาย และนำข้อมูลจากการรายงานทางการเงินไปใช้ในการวางแผนและการตัดสินใจ วิเคราะห์ค่าใช้จ่ายและวิเคราะห์สถานะทางการเงินของหน่วยงานอย่างสม่ำเสมอ (8.1-7-1และ 8.1-7-2)</p>	<p>8.1-7-1 ระบบบัญชี 3 มิติ (ใช้ร่วมกับเอกสารหมายเลข 8.1-2-6)</p> <p>8.1-7-2 รายงานทางการเงิน (ใช้ร่วมกับเอกสาร 8.1-5-1)</p>

การบรรลุเป้าหมายและการประเมินตนเอง :

เป้าหมาย	ผลการดำเนินงาน	การบรรลุเป้าหมาย	คะแนน	เป้าหมายปีถัดไป
7 ข้อ	7 ข้อ	✓	5	7 ข้อ

จุดแข็งและแนวทางเสริม

-

จุดที่ควรพัฒนาและข้อเสนอแนะ

-

ผู้กำกับดูแลตัวบ่งชี้ : อาจารย์ ดร.ศุภกฤษ เมธิโกคพงษ์
ผู้อำนวยการ

ผู้จัดเก็บข้อมูล : นางสาวนภพรรณ รุ่งทองคำกุล
เจ้าหน้าที่การเงิน

องค์ประกอบที่ 9 ระบบและกลไกการประกันคุณภาพการศึกษา

ตัวบ่งชี้ที่ 9.1: ระบบและกลไกการประกันคุณภาพการศึกษาภายใน

เกณฑ์มาตรฐานทั่วไป :

1. มีระบบและกลไกการประกันคุณภาพการศึกษาภายในที่เหมาะสมและสอดคล้องกับพันธกิจ และพัฒนาการของหน่วยงาน และดำเนินการตามระบบที่กำหนด
2. มีการกำหนดนโยบายและให้ความสำคัญเรื่องการประกันคุณภาพการศึกษาภายใน โดยคณะกรรมการบริหารประจำหน่วยงาน
3. มีการกำหนดตัวบ่งชี้เพิ่มเติมตามอัตลักษณ์ของหน่วยงาน
4. มีการดำเนินงานด้านการประกันคุณภาพการศึกษาภายในที่ครบถ้วน ประกอบด้วย
 - 1) การควบคุม ติดตามการดำเนินงาน และประเมินคุณภาพ
 - 2) การจัดทำรายงานประจำปีที่เป็นรายงาน ประเมินคุณภาพเสนอต่อคณะกรรมการบริหารประจำหน่วยงานและมหาวิทยาลัยตามกำหนดเวลา โดยเป็นรายงานที่มีข้อมูลครบถ้วนตามที่มหาวิทยาลัยกำหนดและ
 - 3) การนำผลการประเมินคุณภาพไปทำ แผนการพัฒนาคุณภาพการศึกษาของหน่วยงาน
5. มีการนำผลการประกันคุณภาพการศึกษาภายในมาปรับปรุงการทำงาน และส่งผลให้มีการ พัฒนาผลการดำเนินงานตามตัวบ่งชี้ของแผนกลยุทธ์ทุกตัวบ่งชี้
6. มีระบบสารสนเทศที่ให้ข้อมูลสนับสนุนการประกันคุณภาพการศึกษาภายใน 4 องค์ประกอบ คุณภาพ
7. มีส่วนร่วมของผู้มีส่วนได้ส่วนเสียในการประกันคุณภาพการศึกษา โดยเฉพาะนักศึกษา ผู้ใช้ บัณฑิต และผู้ใช้บริการตามพันธกิจของหน่วยงาน
8. มีเครือข่ายการแลกเปลี่ยนเรียนรู้ด้านการประกันคุณภาพการศึกษาระหว่างหน่วยงาน และมี กิจกรรมร่วมกัน
9. มีแนวปฏิบัติที่ดีหรืองานวิจัยด้านการประกันคุณภาพการศึกษาที่หน่วยงานพัฒนาขึ้น และ เผยแพร่ให้หน่วยงานอื่นสามารถนำไปใช้ประโยชน์

เกณฑ์การประเมิน :

คะแนน 1	คะแนน 2	คะแนน 3	คะแนน 4	คะแนน 5
มีการดำเนินการ 1 ข้อ	มีการดำเนินการ 2 หรือ 3 ข้อ	มีการดำเนินการ 4 หรือ 5 หรือ 6 ข้อ	มีการดำเนินการ 7 หรือ 8 ข้อ	มีการดำเนินการ 9 ข้อ

ผลการดำเนินงานตามเกณฑ์ :9.....ข้อ

เกณฑ์ มาตรฐาน	ผลการดำเนินงาน	เอกสาร/ หลักฐานอ้างอิง
ข้อ 1	<p>1. มีระบบและกลไกการประกันคุณภาพการศึกษาภายในที่เหมาะสมและสอดคล้องกับพันธกิจและพัฒนาการของหน่วยงาน และดำเนินการตามระบบที่กำหนด</p> <p>สำนักวิทยบริการฯ ตระหนักถึงความสำคัญของการประกันคุณภาพการศึกษา ซึ่งเป็นกลไกหลักในการส่งเสริมและพัฒนาคุณภาพตามภารกิจ โดยใช้วงจรคุณภาพ PDCA มาเป็นแนวทางในการดำเนินงาน มีการแต่งตั้งคณะกรรมการประกันคุณภาพ (9.1-1-1) ซึ่งเป็นกลไกที่สำคัญในการขับเคลื่อนระบบการประกันคุณภาพ มีหน้าที่ในการวางแผนดำเนินงานด้านการประกันคุณภาพการศึกษาในระดับหน่วยงาน และระดับมหาวิทยาลัย มีการกำหนดเป้าหมายและผู้รับผิดชอบตัวบ่งชี้การประกันคุณภาพของสำนักวิทยบริการและเทคโนโลยีสารสนเทศ จำนวน 4 องค์กรประกอบ 7 ตัวบ่งชี้ ได้จัดทำคู่มือการประกันคุณภาพการศึกษา (9.1-1-2) และจัดทำรายงานการประเมินตนเอง ประจำปี การศึกษา พ.ศ. 2556 (9.1-1-3)</p>	<p>9.1-1-1 คำสั่งแต่งตั้งคณะกรรมการประกันคุณภาพ สำนักวิทยบริการฯ</p> <p>9.1-1-2 คู่มือการประกันคุณภาพการศึกษา สำนักวิทยบริการฯ</p> <p>9.1-1-3 รายงานการประเมินตนเอง (SAR) สำนักวิทยบริการฯ</p>
ข้อ 2	<p>2. มีการกำหนดนโยบายและให้ความสำคัญเรื่องการประกันคุณภาพการศึกษาภายใน โดยคณะกรรมการบริหารประจำหน่วยงาน</p> <p>สำนักวิทยบริการฯ มีการกำหนดนโยบายด้านการประกันคุณภาพการศึกษา (9.1-2-1) และได้มอบหมายให้อาจารย์ ดร.สุทินันท์ ชื่นชม รองผู้อำนวยการ เป็นผู้รับผิดชอบงานด้านประกันคุณภาพของสำนักวิทยบริการและเทคโนโลยีสารสนเทศ (9.1-2-2) อีกทั้งยังส่งเสริมและสนับสนุนให้ผู้บริหารและบุคลากรได้เข้าร่วมโครงการสร้างความรู้ ความเข้าใจ และทักษะด้านการประกันคุณภาพการศึกษาภายใน และโครงการเสริมสร้างเครือข่ายการประกันคุณภาพการศึกษาระหว่างหน่วยงานภายใน เมื่อวันที่ 7 มกราคม 2557 ณ โรงแรมเมอร์เคียว จังหวัดเชียงใหม่ (9.1-2-3)</p>	<p>9.1-2-1 นโยบายด้านการประกันคุณภาพการศึกษา สำนักวิทยบริการฯ</p> <p>9.1-2-2 คำสั่งสำนักวิทยบริการฯ ที่ 12/2555 เรื่อง มอบหมายและมอบอำนาจให้รองผู้อำนวยการปฏิบัติราชการแทนผู้อำนวยการ</p> <p>9.1-2-3 หนังสือเชิญ และภาพถ่ายการเข้าร่วมโครงการสร้างความรู้ความเข้าใจฯ</p>

เกณฑ์ มาตรฐาน	ผลการดำเนินงาน	เอกสาร/ หลักฐานอ้างอิง
ข้อ 3	<p>3. มีการกำหนดตัวบ่งชี้เพิ่มเติมตามอัตลักษณ์ของหน่วยงาน</p> <p>สำนักวิทยบริการฯ ได้กำหนดตัวบ่งชี้เพิ่มเติมตามอัตลักษณ์ของหน่วยงาน คือ ความพอเพียงของเครื่องคอมพิวเตอร์ที่ให้บริการต่อจำนวนนักศึกษา(9.1-3-1)</p>	<p>9.1-3-1 ตัวบ่งชี้เพิ่มเติมตามอัตลักษณ์ของสำนักวิทยบริการฯ</p>
ข้อ 4	<p>4. มีการดำเนินงานด้านการประกันคุณภาพการศึกษาภายในที่ครบถ้วน ประกอบด้วย</p> <p>1) การควบคุม ติดตามการดำเนินงาน และประเมินคุณภาพ</p> <p>2) การจัดทำรายงานประจำปีที่เป็นรายงานประเมินคุณภาพเสนอต่อคณะกรรมการบริหารประจำหน่วยงานและมหาวิทยาลัยตามกำหนดเวลา โดยเป็นรายงานที่มีข้อมูลครบถ้วนตามที่มหาวิทยาลัยกำหนดและ</p> <p>3) การนำผลการประเมินคุณภาพไปทำแผนการพัฒนาคุณภาพการศึกษาของหน่วยงาน</p> <p>สำนักวิทยบริการฯ มีการดำเนินงานด้านประกันคุณภาพการศึกษาภายในที่ครบถ้วน โดยมีการควบคุมติดตามการดำเนินงาน และประเมินคุณภาพโดยจัดทำรายงานการประเมินตนเอง (SAR) เป็นประจำทุกปีอย่างต่อเนื่อง (9.1-4-1) และได้มีการนำเสนอรายงานผลการตรวจสอบและประเมินคุณภาพการศึกษาภายใน ต่อคณะกรรมการประจำสำนักวิทยบริการฯ ในคราวประชุมเมื่อวันที่ 21 สิงหาคม 2556 (9.1-4-2) อีกทั้งยังได้มีการจัดทำแผนพัฒนาคุณภาพ (Improvement Plan) โดยนำผลการประเมินและข้อเสนอแนะ ของคณะกรรมการตรวจสอบและประเมินผลมาเป็นแนวทางในการพัฒนา (9.1-4-3)</p>	<p>9.1-4-1 รายงานการประเมินตนเอง สำนักวิทยบริการฯ ประจำปีการศึกษา 2556</p> <p>9.1-4-2 รายงานการประชุมคณะกรรมการประจำสำนัก ครั้งที่ 2/2556 วันพุธที่ 21 สิงหาคม 2556</p> <p>9.1-4-3 แผนพัฒนาคุณภาพการศึกษา (Improvement Plant)</p>
ข้อ 5	<p>5. มีการนำผลการประกันคุณภาพการศึกษาภายในมาปรับปรุงการทำงาน และส่งผลให้มีการพัฒนาผลการดำเนินงานตามตัวบ่งชี้ของแผนกลยุทธ์ทุกตัวบ่งชี้</p> <p>สำนักวิทยบริการฯ ได้มีการประชุมคณะกรรมการประกันคุณภาพ เพื่อนำผลการประเมินคุณภาพภายในมาพัฒนา/ปรับปรุง การดำเนินงาน โดยจัดทำเป็นแผนพัฒนาคุณภาพ</p>	<p>9.1-5-1 รายงานการประชุมกรรมการประกันคุณภาพ</p> <p>9.1-5-2 แผนพัฒนาคุณภาพ (Improvement Plan)</p>

เกณฑ์ มาตรฐาน	ผลการดำเนินงาน	เอกสาร/ หลักฐานอ้างอิง
	(Improvement Plant) และดำเนินการปรับปรุงตามแผนที่กำหนดไว้ ส่งผลให้มีการพัฒนาผลการดำเนินงานตามตัวชี้วัด (9.1-5-1 และ 9.1-5-2)	
ข้อ 6	<p>6. มีระบบสารสนเทศที่ให้ข้อมูลสนับสนุนการประกันคุณภาพการศึกษาภายใน 4 องค์ประกอบคุณภาพ</p> <p>สำนักวิทยบริการฯ นำระบบสารสนเทศมาใช้สนับสนุนการดำเนินงานด้านต่าง ๆ ดังนี้</p> <p>องค์ประกอบที่ 1 ปรัชญา ปณิธาน วัตถุประสงค์และแผนดำเนินงาน สำนักวิทยบริการฯ ในฐานะหน่วยงานสนับสนุนด้านห้องสมุด และเทคโนโลยีสารสนเทศ ได้จัดทำเว็บไซต์ของสำนักวิทยบริการฯ เพื่อใช้ในการเผยแพร่ข้อมูลการดำเนินงานของหน่วยงาน (9.1-6-1)</p> <p>องค์ประกอบที่ 7 การบริหารและการจัดการ สำนักวิทยบริการฯ นำระบบสารสนเทศบุคลากร (e-Personal) www.e-personal.cmru.ac.th มาใช้ในการบริหารจัดการด้านบุคลากร และนำระบบงานสารบรรณอิเล็กทรอนิกส์ (e-Document) www.e-document.cmru.ac.th มาใช้ในการบริหารจัดการด้านงานสารบรรณ (9.1-6-2 และ 9.1-6-3)</p> <p>องค์ประกอบที่ 8 การเงินและงบประมาณ สำนักวิทยบริการฯ ได้นำระบบบัญชี 3 มิติ และระบบการจัดซื้อจัดจ้างภาครัฐ (EGP) มาใช้ในการบริหารจัดการด้านการเงินและงบประมาณ (9.1-6-4 และ 9.1-6-5)</p> <p>องค์ประกอบที่ 9 ระบบและกลไกการประกันคุณภาพ สำนักวิทยบริการฯ นำระบบจัดเก็บหลักฐานงานประกันคุณภาพการศึกษา (e-SAR) มาใช้ในการรายงานผล และจัดเก็บหลักฐานด้านประกันคุณภาพการศึกษา (9.1-6-6)</p>	<p>9.1-6-1 เว็บไซต์สำนักวิทยบริการฯ www.cmru.ac.th</p> <p>9.1-6-2 ระบบสารสนเทศบุคลากร (e-Personal) www.e-personal.cmru.ac.th</p> <p>9.1-6-3 ระบบงานสารบรรณอิเล็กทรอนิกส์ (e-Document)</p> <p>9.1-6-4 ระบบบัญชี 3 มิติ</p> <p>9.1-6-5 ระบบการจัดซื้อจัดจ้างภาครัฐ (EGP)</p> <p>9.1-6-6 ระบบจัดเก็บหลักฐานงานประกันคุณภาพการศึกษา (e-SAR)</p>

เกณฑ์ มาตรฐาน	ผลการดำเนินงาน	เอกสาร/ หลักฐานอ้างอิง
ข้อ 7	<p>7. มีส่วนร่วมของผู้มีส่วนได้ส่วนเสียในการประกันคุณภาพการศึกษา โดยเฉพาะนักศึกษา ผู้ใช้บัณฑิต และผู้ให้บริการตามพันธกิจของหน่วยงาน</p> <p>สำนักวิทยบริการฯ เปิดโอกาสให้ผู้มีส่วนได้ส่วนเสีย ซึ่งได้แก่ นักศึกษา อาจารย์ บุคลากรภายในมหาวิทยาลัย มีส่วนร่วมในกระบวนการประกันคุณภาพการศึกษา โดยการให้ข้อมูลย้อนกลับผ่านการสำรวจความพึงพอใจผู้ใช้บริการ เพื่อนำผลการประเมินมาพัฒนา และปรับปรุงการบริการให้สอดคล้องกับความต้องการของผู้ใช้บริการ (9.1-7-1) อีกทั้งยังได้มีการเปิดโอกาสให้มีการแสดงความคิดเห็นผ่านสายตรงผู้อำนวยการ ทางเว็บไซต์ www.arit.cmru.ac.th (9.1-7-4)</p>	<p>9.1-7-1 การสำรวจความพึงพอใจของผู้ใช้บริการสำนักวิทยบริการฯ</p> <p>9.1-7-2 สายตรงผู้อำนวยการสำนักวิทยบริการฯ</p>
ข้อ 8	<p>8. มีเครือข่ายการแลกเปลี่ยนเรียนรู้ด้านการประกันคุณภาพการศึกษาระหว่างหน่วยงาน และมีกิจกรรมร่วมกัน</p> <p>สำนักวิทยบริการฯ ได้เข้าร่วมเครือข่ายด้านการประกันคุณภาพการศึกษา และมีดำเนินกิจกรรมร่วมกันดังนี้</p> <p>8.1 สำนักวิทยบริการฯ ได้เข้าร่วมเครือข่ายประกันคุณภาพด้านห้องสมุด สำนักวิทยบริการฯ มหาวิทยาลัยราชภัฏในเขตภาคเหนือ จำนวน 8 แห่ง มีการจัดทำบันทึกข้อตกลงความร่วมมือระหว่างกัน โดยมีวัตถุประสงค์เพื่อสร้างเครือข่ายด้านการประกันคุณภาพ แลกเปลี่ยนเรียนรู้ และดำเนินกิจกรรมการประกันคุณภาพการศึกษาร่วมกัน (9.1-8-1) ซึ่งได้มีการจัดการประชุม/สัมมนา เมื่อวันที่ 11-12 มีนาคม 2557 ณ ห้องประชุม ชั้น 8 อาคารบรรณราชนครินทร์ สำนักวิทยบริการฯ มหาวิทยาลัยราชภัฏนครสวรรค์ (9.1-8-2)</p> <p>8.2 สำนักวิทยบริการฯ ได้เข้าร่วมเครือข่ายประกันคุณภาพสำนักวิทยบริการฯ มหาวิทยาลัยราชภัฏทั่วประเทศ มีการลงนามความร่วมมือระหว่างกัน โดยมีวัตถุประสงค์เพื่อสร้างเครือข่ายความร่วมมือ และจัดกิจกรรมด้านประกันคุณภาพร่วมกัน (9.1-8-3) ซึ่งเครือข่ายได้มีการจัดโครงการ</p>	<p>9.1-8-1 บันทึกข้อตกลงความร่วมมือ การดำเนินโครงการเครือข่ายประกันคุณภาพด้านห้องสมุด สำนักวิทยบริการฯ มหาวิทยาลัยราชภัฏภาคเหนือ จำนวน 8 แห่ง</p> <p>9.1-8-2 หนังสือเชิญและภาพถ่ายการเข้าร่วมประชุมโครงการเครือข่ายประกันคุณภาพด้านห้องสมุด สำนักวิทยบริการฯ มหาวิทยาลัยราชภัฏในเขตภาคเหนือ จำนวน 8 แห่ง ณ มหาวิทยาลัยราชภัฏนครสวรรค์</p> <p>9.1-8-3 บันทึกข้อตกลงสำนักวิทยบริการฯ มหาวิทยาลัยราชภัฏทั่ว</p>

เกณฑ์ มาตรฐาน	ผลการดำเนินงาน	เอกสาร/ หลักฐานอ้างอิง
	<p>ประชุมเชิงปฏิบัติการเครือข่ายประกันคุณภาพ เมื่อวันที่ 24-25 มีนาคม 2557 ณ ห้องประชุม 1 ชั้น 4 อาคาร ศูนย์ภาษาและคอมพิวเตอร์ มหาวิทยาลัยราชภัฏสงขลา มีการจัดกิจกรรมแลกเปลี่ยนเรียนรู้ด้านประกันคุณภาพ การศึกษา และร่วมหาแนวทางในการดำเนินงานร่วมกัน (9.1-8-4)</p> <p>8.2 มหาวิทยาลัยราชภัฏเชียงใหม่ มหาวิทยาลัยพายัพ และมหาวิทยาลัยนอร์ท-เชียงใหม่ มหาวิทยาลัยฟาร์อีส เทอร์น และมหาวิทยาลัยเทคโนโลยีราชมงคลล้านนา ได้จัดทำบันทึกข้อตกลงว่าด้วยความร่วมมือด้านการประกันคุณภาพการศึกษา (9.1-8-5) โดยมีวัตถุประสงค์เพื่อร่วมกัน ดำเนินกิจกรรมโครงการด้านการประกันคุณภาพการศึกษา ตลอดจนพัฒนาองค์ความรู้ที่เป็นการปฏิบัติที่ดีของแต่ละ สถาบันเพื่อมุ่งสู่การเป็นองค์กรแห่งการเรียนรู้ และสร้างความมั่นใจให้แก่สังคมในการผลิตบัณฑิตที่มีคุณภาพ</p>	<p>ประเทศ</p> <p>9.1-8-4 หนังสือเชิญและ ภาพถ่ายการเข้าร่วม ประชุมปฏิบัติการ เครือข่ายประกันคุณภาพ สำนักวิทยบริการฯ มหาวิทยาลัยราชภัฏ ทั่วประเทศ ณ มหาวิทยาลัยราชภัฏ สงขลา</p> <p>9.1-8-5 บันทึกข้อตกลง ความร่วมมือ มหาวิทยาลัย ราชภัฏเชียงใหม่ มหาวิทยาลัยพายัพ และ มหาวิทยาลัยนอร์ท- เชียงใหม่ มหาวิทยาลัยฟาร์อีส เทอร์น และมหาวิทยาลัย เทคโนโลยีราชมงคล ล้านนา</p>
ข้อ 9	<p>9. มีแนวปฏิบัติที่ดีหรืองานวิจัยด้านการประกันคุณภาพ การศึกษาที่หน่วยงานพัฒนาขึ้น และเผยแพร่ให้หน่วยงาน อื่นสามารถนำไปใช้ประโยชน์</p> <p>สำนักวิทยบริการฯ ได้พัฒนาระบบจัดเก็บหลักฐาน ประกันคุณภาพการศึกษา สำหรับหน่วยงานสนับสนุนของ มหาวิทยาลัยราชภัฏเชียงใหม่ (9.1-1-1) โดยสำนักวิทย บริการฯ ได้ร่วมกับสำนักงานมาตรฐานและประกันคุณภาพ การศึกษา และสถาบันภาษาศิลปะและวัฒนธรรม พัฒนา ระบบดังกล่าว เพื่อให้หน่วยงานสนับสนุนทุกหน่วยงานใน มหาวิทยาลัย ใช้ในการจัดทำรายงานการประเมินตนเอง และจัดเก็บหลักฐานด้านการประกันคุณภาพการศึกษา ซึ่ง สำนักวิทยบริการฯ ได้นำเสนอระบบจัดเก็บหลักฐานประกัน คุณภาพการศึกษาต่อมหาวิทยาลัยในคราวประชุม</p>	<p>9.1-9-1 ระบบจัดเก็บ หลักฐานประกันคุณภาพ การศึกษา</p> <p>9.1-9-2 เอกสาร ประกอบการประชุม และ ภาพถ่ายการเข้าร่วม ประชุมคณะกรรมการ ประกันคุณภาพศึกษา มหาวิทยาลัยราชภัฏ เชียงใหม่</p> <p>9.1-9-3 หนังสือเชิญ และ ภาพถ่ายการเข้าร่วมอบรม</p>

เกณฑ์ มาตรฐาน	ผลการดำเนินงาน	เอกสาร/ หลักฐานอ้างอิง
	<p>คณะกรรมการประกันคุณภาพการศึกษาของมหาวิทยาลัย เมื่อวันที่ 30 เมษายน 2557 (9.1-1-2) และอบรมการใช้งานระบบแก่บุคลากรที่เกี่ยวข้อง ในวันจันทร์ที่ ๒๘ เมษายน ๒๕๕๗ ณ ห้องปฏิบัติการคอมพิวเตอร์ INC ๒๑ อาคารเทคโนโลยีสารสนเทศ (9.1-1-3) อีกทั้งยังได้นำเสนอระบบดังกล่าวในการสัมมนาเครือข่ายการประกันคุณภาพการศึกษา มหาวิทยาลัยราชภัฏภาคเหนือ ประจำปีการศึกษา ๒๕๕๖ ณ ห้องประชุมคณะกรรมการมาตรฐานคุณภาพและตรวจสอบภายใน มหาวิทยาลัยราชภัฏอุตรดิตถ์ เมื่อวันที่พฤหัสบดีที่ ๒๒ พฤษภาคม ๒๕๕๗ (9.1-1-4)</p> <p>อนึ่ง สืบเนื่องจากสำนักวิทยบริการฯ ได้เข้าร่วมเครือข่ายสำนักวิทยบริการฯ มหาวิทยาลัยราชภัฏภาคเหนือ จำนวน 8 แห่ง ได้มีจัดทำงานการวิจัย เรื่อง “คุณภาพการให้บริการ สำนักวิทยบริการฯ มหาวิทยาลัยราชภัฏเชียงใหม่” โดยได้มอบงานวิจัยดังกล่าวแก่เครือข่าย จำนวน 8 แห่ง ซึ่งเครือข่ายได้นำงานวิจัยไปเผยแพร่และประยุกต์ใช้ในการพัฒนาคุณภาพการให้บริการของหน่วยงาน (9.1-1-5)</p>	<p>การใช้ระบบจัดเก็บหลักฐานประกันคุณภาพการศึกษา</p> <p>9.1-1-4 หนังสือเชิญและภาพถ่ายการเข้าร่วมสัมมนาเครือข่ายการประกันคุณภาพการศึกษา มหาวิทยาลัยราชภัฏภาคเหนือ</p> <p>9.1-1-5 หนังสือจากเครือข่าย จำนวน 8 แห่งที่ได้มีการนำงานวิจัยไปใช้ประโยชน์</p>

การบรรลุเป้าหมายและการประเมินตนเอง:

เป้าหมาย	ผลการดำเนินงาน	การบรรลุเป้าหมาย	คะแนน	เป้าหมายปีถัดไป
9 ข้อ	9 ข้อ	✓	5	9 ข้อ

จุดแข็งและแนวทางเสริม

-

จุดที่ควรพัฒนาและข้อเสนอแนะ

-

ผู้กำกับดูแลตัวบ่งชี้ : อาจารย์ ดร.ศุภกฤษ เมธีโภคพงษ์
ผู้อำนวยการสำนักวิทยบริการและเทคโนโลยีสารสนเทศ

ผู้จัดเก็บข้อมูล : นางสาวนันทาวดี คุณศิลป์
เจ้าหน้าที่บริหารงานทั่วไป

จุดเด่น จุดอ่อน แนวทางแก้ไขในแต่ละองค์ประกอบ

องค์ประกอบที่ 1 ปรัชญา ปณิธาน วัตถุประสงค์ และแผนดำเนินการ

จุดแข็งและแนวทางเสริม

-

จุดที่ควรพัฒนาและข้อเสนอแนะ

-

องค์ประกอบที่ 7 การบริหารและการจัดการ

จุดแข็งและแนวทางเสริม

-

จุดที่ควรพัฒนาและข้อเสนอแนะ

-

องค์ประกอบที่ 8 การเงินและงบประมาณ

จุดแข็งและแนวทางเสริม

-

จุดที่ควรพัฒนาและข้อเสนอแนะ

-

องค์ประกอบที่ 9 ระบบและกลไกการประกันคุณภาพการศึกษา

จุดแข็งและแนวทางเสริม

-

จุดที่ควรพัฒนาและข้อเสนอแนะ

-

บทที่ 3

สรุปผลการประเมินตนเองและทิศทางการพัฒนา

ตารางที่ ส.1 ผลการประเมินตนเองรายตัวบ่งชี้ตามองค์ประกอบคุณภาพ

ตัวบ่งชี้คุณภาพ	เป้าหมาย	ผลการดำเนินงาน		การบรรลุ เป้าหมาย (✓ = บรรลุ , X = ไม่บรรลุ)	คะแนน ประเมิน
		ตัวตั้ง	ผลลัพธ์ (% หรือสัดส่วน)		
		ตัวหาร			
ตัวบ่งชี้ที่ 1.1	8 ข้อ	8 ข้อ		✓	5
คะแนนเฉลี่ย องค์ประกอบที่ 1					5
ตัวบ่งชี้ที่ 7.1	7 ข้อ	7 ข้อ		✓	5
ตัวบ่งชี้ที่ 7.2	5 ข้อ	5 ข้อ		✓	5
ตัวบ่งชี้ที่ 7.3	5 ข้อ	5 ข้อ		✓	5
ตัวบ่งชี้ที่ 7.4	6 ข้อ	6 ข้อ		✓	5
คะแนนเฉลี่ย องค์ประกอบที่ 7					5
ตัวบ่งชี้ที่ 8.1	7 ข้อ	7 ข้อ		✓	5
คะแนนเฉลี่ย องค์ประกอบที่ 8					5
ตัวบ่งชี้ที่ 9.1	9 ข้อ	9 ข้อ		✓	5
คะแนนเฉลี่ย 9 องค์ประกอบ (7 ตัวบ่งชี้ สกอ.)					5.00

ตารางที่ ส.2 ผลการประเมินตนเองตามองค์ประกอบคุณภาพ

องค์ประกอบ	คะแนนการประเมินเฉลี่ย				ผลการประเมิน 0.00 - 1.50 การดำเนินงานต้องปรับปรุงเร่งด่วน 1.51 - 2.50 การดำเนินงานต้องปรับปรุง 2.51 - 3.50 การดำเนินงานระดับพอใช้ 3.51 - 4.50 การดำเนินงานระดับดี 4.51 - 5.00 การดำเนินงานระดับดีมาก
	I	P	O	รวม	
องค์ประกอบที่ 1	-	5.00	-	5.00	ดีมาก
องค์ประกอบที่ 7	-	5.00	-	5.00	ดีมาก
องค์ประกอบที่ 8	-	5.00	-	5.00	ดีมาก
องค์ประกอบที่ 9	-	5.00	-	5.00	ดีมาก
เฉลี่ยรวมทุกตัวบ่งชี้ ของทุกองค์ประกอบ	-	5.00	-	5.00	ดีมาก
ผลการประเมิน	-	ดีมาก	-	-	ดีมาก

ตารางที่ ส.3 ผลการประเมินตนเองตามมาตรฐานการอุดมศึกษา

มาตรฐานอุดมศึกษา	คะแนนการประเมินเฉลี่ย				ผลการประเมิน 0.00 - 1.50 การดำเนินงานต้องปรับปรุงเร่งด่วน 1.51 - 2.50 การดำเนินงานต้องปรับปรุง 2.51 - 3.50 การดำเนินงานระดับพอใช้ 3.51 - 4.50 การดำเนินงานระดับดี 4.51 - 5.00 การดำเนินงานระดับดีมาก
	I	P	O	รวม	
มาตรฐานที่ 1	-	-	-	-	-
มาตรฐานที่ 2 ก	-	5.00	-	5.00	ดีมาก
มาตรฐานที่ 2 ข	-	-	-	-	-
มาตรฐานที่ 3	-	5.00	-	5.00	ดีมาก
เฉลี่ยรวมทุกตัวบ่งชี้ ของทุกองค์ประกอบ	-	5.00	-	5.00	ดีมาก
ผลการประเมิน	-	ดีมาก	-	ดีมาก	

ตารางที่ ส.4 ผลการประเมินตนเองตามมุมมองด้านการบริหารจัดการ

มุมมองด้านการ บริหารจัดการ	คะแนนการประเมินเฉลี่ย				ผลการประเมิน 0.00 - 1.50 การดำเนินงานต้องปรับปรุงเร่งด่วน 1.51 - 2.50 การดำเนินงานต้องปรับปรุง 2.51 - 3.50 การดำเนินงานระดับพอใช้ 3.51 - 4.50 การดำเนินงานระดับดี 4.51 - 5.00 การดำเนินงานระดับดีมาก
	I	P	O	รวม	
1.ด้านนักศึกษาและผู้ มีส่วนได้ส่วนเสีย	-	-	-	-	-
2.ด้านกระบวนการ ภายใน	-	5.00	-	5.00	ดีมาก
3.ด้านการเงิน	-	5.00	-	5.00	ดีมาก
4.ด้านบุคลากรการ เรียนและนวัตกรรม	-	5.00	-	5.00	ดีมาก
เฉลี่ยรวมทุกตัวบ่งชี้ ของทุกองค์ประกอบ	-	5.00	-	5.00	ดีมาก
ผลการประเมิน	-	ดีมาก	-	ดีมาก	

ตารางที่ ส.5 ผลการประเมินตนเองตามมาตรฐานสถาบันอุดมศึกษา

มาตรฐาน สถาบันอุดมศึกษา	คะแนนการประเมินเฉลี่ย				ผลการประเมิน 0.00 - 1.50 การดำเนินงานต้องปรับปรุงเร่งด่วน 1.51 - 2.50 การดำเนินงานต้องปรับปรุง 2.51 - 3.50 การดำเนินงานระดับพอใช้ 3.51 - 4.50 การดำเนินงานระดับดี 4.51 - 5.00 การดำเนินงานระดับดีมาก
	I	P	O	รวม	
1. มาตรฐานด้านศักยภาพและความพร้อมในการจัดการศึกษา					
(1) ด้านกายภาพ	-	-	-	-	-
(2) ด้านวิชาการ	-	-	-	-	-
(3) ด้านการเงิน	-	5.00	-	5.00	ดีมาก
(4) ด้านบริหารจัดการ	-	5.00	-	5.00	ดีมาก
เฉลี่ยรวมทุกตัวบ่งชี้ของ มาตรฐานที่ 1	-	5.00	-	5.00	ดีมาก
2. มาตรฐานด้านการดำเนินการตามภารกิจของสถาบันอุดมศึกษา					
(1) ด้านการผลิตบัณฑิต	-	-	-	-	-
(2) ด้านการวิจัย	-	-	-	-	-
(3) ด้านการให้บริการทาง วิชาการแก่สังคม	-	-	-	-	-
(4) ด้านการทำนุบำรุง ศิลปะและวัฒนธรรม	-	-	-	-	-
เฉลี่ยรวมทุกตัวบ่งชี้ของ มาตรฐานที่ 2	-	-	-	-	-
เฉลี่ยรวมทุกตัวบ่งชี้ของ ทุกมาตรฐาน	-	5.00	-	5.00	ดีมาก
ผลการประเมิน	-	ดีมาก	-	ดีมาก	

รายการข้อมูลพื้นฐาน (CDS) ที่จะจัดเก็บในระบบ CHE QA Online ประจำปีการศึกษา 2556

ข้อมูลอ้างอิงสำหรับ KPI	หน่วยนับ	รอบปีของการเก็บข้อมูล	ชื่อข้อมูลพื้นฐาน ปีการศึกษา 2555	จำนวน
ตัวบ่งชี้สมศ. ที่ 16.2	คน / คะแนน	ปีการศึกษา	จำนวนผู้สำเร็จการศึกษาศึกษาระดับปริญญาตรีที่ได้รับการประเมินคุณลักษณะตามอัตลักษณ์	
			ค่าเฉลี่ยของคะแนนประเมินบัณฑิตระดับปริญญาตรีที่มีคุณลักษณะตามอัตลักษณ์ (คะแนนเต็ม 5)	
			จำนวนผู้สำเร็จการศึกษาศึกษาระดับปริญญาโทที่ได้รับการประเมินคุณลักษณะตามอัตลักษณ์	
			ค่าเฉลี่ยของคะแนนประเมินบัณฑิตระดับปริญญาโทที่มีคุณลักษณะตามอัตลักษณ์ (คะแนนเต็ม 5)	
			จำนวนผู้สำเร็จการศึกษาระดับปริญญาเอกที่ได้รับการประเมินคุณลักษณะตามอัตลักษณ์	
			ค่าเฉลี่ยของคะแนนประเมินบัณฑิตระดับปริญญาเอกที่มีคุณลักษณะตามอัตลักษณ์ (คะแนนเต็ม 5)	
			ค่าเฉลี่ยของคะแนนประเมินบัณฑิตที่มีคุณลักษณะตามอัตลักษณ์ (คะแนนเต็ม 5)	
ตัวบ่งชี้ที่ 2.1 ข้อ 3-8	หลักสูตร	ปีการศึกษา	จำนวนหลักสูตรที่เปิดสอนทั้งหมด	
			- ระดับปริญญาตรี	
			- ระดับ ป.บัณฑิต	
			- ระดับปริญญาโท(แผน ก)	
			- ระดับปริญญาโท(แผน ข)	
			- ระดับปริญญาโท (แผน ก และแผน ข) (ที่มีนศ.ลงทะเบียนเรียนในแผน ก)	
			- ระดับปริญญาโท (แผน ก และแผน ข) (ที่มีนศ.ลงทะเบียนเรียนในแผน ข)	
			- ระดับ ป.บัณฑิตขั้นสูง	
			- ระดับปริญญาเอก	
ตัวบ่งชี้ที่ 2.1 ข้อ 3-8	หลักสูตร	ปีการศึกษา	จำนวนหลักสูตร(ที่ไม่ใช่วิชาชีพ)ที่เปิดสอนทั้งหมด	
			- ระดับปริญญาตรี	
			- ระดับ ป.บัณฑิต	
			- ระดับปริญญาโท(แผน ก)	
			- ระดับปริญญาโท(แผน ข)	
			- ระดับปริญญาโท (แผน ก และแผน ข) (ที่มีนศ.ลงทะเบียนเรียนในแผน ก)	
			- ระดับปริญญาโท (แผน ก และแผน ข) (ที่มีนศ.ลงทะเบียนเรียนในแผน ข)	
			- ระดับ ป.บัณฑิตขั้นสูง	
			- ระดับปริญญาเอก	
ตัวบ่งชี้ที่ 2.1 ข้อ 3-6	หลักสูตร	ปีการศึกษา	จำนวนหลักสูตรวิชาชีพที่เปิดสอนทั้งหมด	
			- ระดับปริญญาตรี	
			- ระดับ ป.บัณฑิต	
			- ระดับปริญญาโท(แผน ก)	
			- ระดับปริญญาโท(แผน ข)	
			- ระดับปริญญาโท (แผน ก และแผน ข) (ที่มีนศ.ลงทะเบียนเรียนในแผน ก)	
			- ระดับปริญญาโท (แผน ก และแผน ข) (ที่มีนศ.ลงทะเบียนเรียนในแผน ข)	
			- ระดับ ป.บัณฑิตขั้นสูง	
			- ระดับปริญญาเอก	
ตัวบ่งชี้ที่ 2.1	หลักสูตร	ปีการศึกษา	จำนวนหลักสูตรวิชาชีพที่เปิดสอนและได้รับการรับรองหลักสูตรจากองค์กรวิชาชีพทั้งหมด	

ข้อมูล อ้างอิง สำหรับ KPI	หน่วย นับ	รอบปีของ การเก็บ ข้อมูล	ชื่อข้อมูลพื้นฐาน ปีการศึกษา 2555	จำนวน
			- ระดับปริญญาตรี - ระดับ ป.บัณฑิต - ระดับปริญญาโท(แผน ก) - ระดับปริญญาโท(แผน ข) - ระดับปริญญาโท (แผน ก และแผน ข) (ที่มีนศ.ลงทะเบียนเรียนในแผน ก) - ระดับปริญญาโท (แผน ก และแผน ข) (ที่มีนศ.ลงทะเบียนเรียนในแผน ข) - ระดับ ป.บัณฑิตชั้นสูง - ระดับปริญญาเอก	
ตัวบ่งชี้ที่ 2.1	หลักสูตร	ปีการศึกษา	จำนวนศูนย์จัดการศึกษานอกสถานที่ตั้งทั้งหมด จำนวนหลักสูตรที่เปิดสอนโดยศูนย์การจัดการศึกษานอกสถานที่ตั้งทั้งหมด - ระดับปริญญาตรี - ระดับ ป.บัณฑิต - ระดับปริญญาโท(แผน ก) - ระดับปริญญาโท(แผน ข) - ระดับปริญญาโท (แผน ก และแผน ข) (ที่มีนศ.ลงทะเบียนเรียนในแผน ก) - ระดับปริญญาโท (แผน ก และแผน ข) (ที่มีนศ.ลงทะเบียนเรียนในแผน ข) - ระดับ ป.บัณฑิตชั้นสูง - ระดับปริญญาเอก	
ตัวบ่งชี้ที่ 2.1	หลักสูตร	ปีการศึกษา	จำนวนหลักสูตรที่เปิดสอนโดยศูนย์การจัดการศึกษานอกสถานที่ตั้งและผ่าน การรับทราบจาก สกอ. - ระดับปริญญาตรี - ระดับ ป.บัณฑิต - ระดับปริญญาโท(แผน ก) - ระดับปริญญาโท(แผน ข) - ระดับปริญญาโท (แผน ก และแผน ข) (ที่มีนศ.ลงทะเบียนเรียนในแผน ก) - ระดับปริญญาโท (แผน ก และแผน ข) (ที่มีนศ.ลงทะเบียนเรียนในแผน ข) - ระดับ ป.บัณฑิตชั้นสูง - ระดับปริญญาเอก	
ตัวบ่งชี้ที่ 2.1	หลักสูตร	ปีการศึกษา	จำนวนหลักสูตรทั้งหมดที่ได้รับอนุมัติตามกรอบ TQF - ระดับปริญญาตรี - ระดับ ป.บัณฑิต - ระดับปริญญาโท(แผน ก) - ระดับปริญญาโท(แผน ข) - ระดับปริญญาโท (แผน ก และแผน ข) (ที่มีนศ.ลงทะเบียนเรียนในแผน ก) - ระดับปริญญาโท (แผน ก และแผน ข) (ที่มีนศ.ลงทะเบียนเรียนในแผน ข) - ระดับ ป.บัณฑิตชั้นสูง - ระดับปริญญาเอก	
ตัวบ่งชี้ที่ 2.1	หลักสูตร	ปีการศึกษา	จำนวนหลักสูตรทั้งหมดที่ได้รับอนุมัติตามกรอบ TQF และมีการประเมินผล ตามตัวบ่งชี้ผลการดำเนินงานฯ ครบถ้วน - ระดับปริญญาตรี - ระดับ ป.บัณฑิต - ระดับปริญญาโท(แผน ก) - ระดับปริญญาโท(แผน ข) - ระดับปริญญาโท (แผน ก และแผน ข) (ที่มีนศ.ลงทะเบียนเรียนในแผน ก) - ระดับปริญญาโท (แผน ก และแผน ข) (ที่มีนศ.ลงทะเบียนเรียนในแผน ข) - ระดับ ป.บัณฑิตชั้นสูง	

ข้อมูล อ้างอิง สำหรับ KPI	หน่วย นับ	รอบปีของ การเก็บ ข้อมูล	ชื่อข้อมูลพื้นฐาน ปีการศึกษา 2555	จำนวน
			- ระดับ ป.บัณฑิตชั้นสูง - ระดับปริญญาเอก	
ตัวบ่งชี้ที่ 2.1	หลักสูตร	ปีการศึกษา	จำนวนหลักสูตรทั้งหมดที่ได้รับอนุมัติตามกรอบ TQF ที่มีผลการประเมินตาม ตัวบ่งชี้ผลการดำเนินงานฯ ผ่านเกณฑ์ประเมินอย่างน้อยร้อยละ 80 ของตัว บ่งชี้ที่กำหนด) - ระดับปริญญาตรี - ระดับ ป.บัณฑิต - ระดับปริญญาโท(แผน ก) - ระดับปริญญาโท(แผน ข) - ระดับปริญญาโท (แผน ก และแผน ข) (ที่มีนศ.ลงทะเบียนเรียนในแผน ก) - ระดับปริญญาโท (แผน ก และแผน ข) (ที่มีนศ.ลงทะเบียนเรียนในแผน ข) - ระดับ ป.บัณฑิตชั้นสูง - ระดับปริญญาเอก	
ตัวบ่งชี้ที่ 2.1	หลักสูตร	ปีการศึกษา	จำนวนหลักสูตรทั้งหมดที่ยังไม่ได้รับอนุมัติตามกรอบ TQF แต่เป็นไปตาม เกณฑ์มาตรฐานหลักสูตรระดับอุดมศึกษา พ.ศ.2548 ครบถ้วน - ระดับปริญญาตรี - ระดับ ป.บัณฑิต - ระดับปริญญาโท(แผน ก) - ระดับปริญญาโท(แผน ข) - ระดับปริญญาโท (แผน ก และแผน ข) (ที่มีนศ.ลงทะเบียนเรียนในแผน ก) - ระดับปริญญาโท (แผน ก และแผน ข) (ที่มีนศ.ลงทะเบียนเรียนในแผน ข) - ระดับ ป.บัณฑิตชั้นสูง - ระดับปริญญาเอก	
ตัวบ่งชี้ที่ 2.1 ข้อ 6	หลักสูตร	ปีการศึกษา	จำนวนหลักสูตรสาขาวิชาชีพที่มีความร่วมมือในการพัฒนาและบริหาร หลักสูตรกับภาครัฐหรือภาคเอกชนที่เกี่ยวข้องกับวิชาชีพของหลักสูตร - ระดับปริญญาตรี - ระดับ ป.บัณฑิต - ระดับปริญญาโท(แผน ก) - ระดับปริญญาโท(แผน ข) - ระดับปริญญาโท (แผน ก และแผน ข) (ที่มีนศ.ลงทะเบียนเรียนในแผน ก) - ระดับปริญญาโท (แผน ก และแผน ข) (ที่มีนศ.ลงทะเบียนเรียนในแผน ข) - ระดับ ป.บัณฑิตชั้นสูง - ระดับปริญญาเอก	
ตัวบ่งชี้ที่ 2.1 ข้อ 8	คน	ปีการศึกษา	จำนวนนักศึกษาปัจจุบันทั้งหมดทุกระดับการศึกษา - จำนวนนักศึกษาปัจจุบันทั้งหมด - ระดับอนุปริญญา - จำนวนนักศึกษาปัจจุบันทั้งหมด - ระดับปริญญาตรี - จำนวนนักศึกษาปัจจุบันทั้งหมด - ระดับ ป.บัณฑิต - จำนวนนักศึกษาปัจจุบันทั้งหมด - ระดับปริญญาโท - จำนวนนักศึกษาปัจจุบันทั้งหมด - ระดับปริญญาโท (แผน ก) - จำนวนนักศึกษาปัจจุบันทั้งหมด - ระดับปริญญาโท(แผน ข) - จำนวนนักศึกษาปัจจุบันทั้งหมด - ระดับ ป.บัณฑิตชั้นสูง - จำนวนนักศึกษาปัจจุบันทั้งหมด - ระดับปริญญาเอก	
ตัวบ่งชี้ที่ 2.2 และ สมศ.ที่ 14	คน	ปีการศึกษา	จำนวนอาจารย์ประจำทั้งหมด รวมทั้งที่ปฏิบัติงานจริงและลาศึกษาต่อ - จำนวนอาจารย์ประจำที่ปฏิบัติงานจริง - จำนวนอาจารย์ประจำที่ลาศึกษาต่อ	

ข้อมูลอ้างอิงสำหรับ KPI	หน่วยนับ	รอบปีของการเก็บข้อมูล	ชื่อข้อมูลพื้นฐาน ปีการศึกษา 2555	จำนวน
ตัวบ่งชี้ที่ 2.3 และ สมศ. ที่ 14	คน	ปีการศึกษา	จำนวนอาจารย์ประจำทั้งหมดที่ดำรงตำแหน่งอาจารย์	
			- จำนวนอาจารย์ประจำ (ที่ไม่มีตำแหน่งทางวิชาการ) ที่มีวุฒิปริญญาตรี	
			- จำนวนอาจารย์ประจำ (ที่ไม่มีตำแหน่งทางวิชาการ) ที่มีวุฒิปริญญาโท	
			- จำนวนอาจารย์ประจำ (ที่ไม่มีตำแหน่งทางวิชาการ) ที่มีวุฒิปริญญาเอก	
			จำนวนอาจารย์ประจำทั้งหมดที่ดำรงตำแหน่งผู้ช่วยศาสตราจารย์	
			- จำนวนอาจารย์ประจำตำแหน่งผู้ช่วยศาสตราจารย์ ที่มีวุฒิปริญญาตรี	
			- จำนวนอาจารย์ประจำตำแหน่งผู้ช่วยศาสตราจารย์ ที่มีวุฒิปริญญาโท	
			- จำนวนอาจารย์ประจำตำแหน่งผู้ช่วยศาสตราจารย์ ที่มีวุฒิปริญญาเอก	
			จำนวนอาจารย์ประจำทั้งหมดที่ดำรงตำแหน่งรองศาสตราจารย์	
			- จำนวนอาจารย์ประจำตำแหน่งรองศาสตราจารย์ ที่มีวุฒิปริญญาตรี	
			- จำนวนอาจารย์ประจำตำแหน่งรองศาสตราจารย์ ที่มีวุฒิปริญญาโท	
			- จำนวนอาจารย์ประจำตำแหน่งรองศาสตราจารย์ ที่มีวุฒิปริญญาเอก	
			จำนวนอาจารย์ประจำทั้งหมดที่ดำรงตำแหน่งศาสตราจารย์	
			- จำนวนอาจารย์ประจำตำแหน่งศาสตราจารย์ ที่มีวุฒิปริญญาตรี	
- จำนวนอาจารย์ประจำตำแหน่งศาสตราจารย์ ที่มีวุฒิปริญญาโท				
- จำนวนอาจารย์ประจำตำแหน่งศาสตราจารย์ ที่มีวุฒิปริญญาเอก				
ตัวบ่งชี้ที่ 2.1 ข้อ 8 และ 2.5 ข้อ 1	FTES	ปีการศึกษา	จำนวนนักศึกษาเต็มเวลาเทียบเท่า (FTES) รวมทุกหลักสูตร	24626.05
			- ระดับอนุปริญญา	
			- ระดับปริญญาตรี	
			- ระดับ ป.บัณฑิต	
			- ระดับปริญญาโท	
			- ระดับ ป.บัณฑิตชั้นสูง	
- ระดับปริญญาเอก				
ตัวบ่งชี้ที่ 2.5 ข้อ 1	เครื่อง	ปีการศึกษา	จำนวนเครื่องคอมพิวเตอร์ที่จัดบริการให้นักศึกษา	1139
			จำนวน Notebook และ Mobile Device ต่างๆ ของนักศึกษาที่มีการลงทะเบียนการใช้ Wi-Fi กับสถาบัน	10923
ตัวบ่งชี้ที่ 2.5 ข้อ 6	คะแนน (เทียบจากคะแนนเต็ม 5)	ปีการศึกษา	ผลการประเมินคุณภาพการให้บริการห้องสมุดและแหล่งเรียนรู้อื่นๆ ผ่านระบบเครือข่ายคอมพิวเตอร์ และมีการฝึกอบรมการใช้งานแก่นักศึกษา	
			ผลการประเมินคุณภาพการให้บริการด้านกายภาพที่เหมาะสมต่อการจัดการเรียนการสอนและการพัฒนานักศึกษา อาทิ ห้องเรียน ห้องปฏิบัติการ อุปกรณ์การศึกษา และจุดเชื่อมต่ออินเทอร์เน็ตในระบบไร้สาย	
			ผลการประเมินคุณภาพในการให้บริการสิ่งอำนวยความสะดวกที่จำเป็นอื่นๆ อาทิ งานทะเบียนนักศึกษาผ่านระบบเครือข่ายคอมพิวเตอร์ การบริการอนามัยและการรักษาพยาบาล การจัดการหรือจัดบริการด้านอาหารและสนามกีฬา	
			ผลการประเมินคุณภาพในการให้บริการสาธารณูปโภคและรักษาความปลอดภัยของอาคารตลอดจนบริเวณโดยรอบ อาทิ ประปา ไฟฟ้า ระบบกำจัดของเสีย การจัดการขยะ รวมทั้งมีระบบและอุปกรณ์ป้องกันอัคคีภัยในบริเวณอาคารต่างๆ โดยเป็นไปตามกฎหมายที่เกี่ยวข้อง	
ตัวบ่งชี้ที่ 2.6	คะแนน (เทียบจากคะแนนเต็ม 5)	ปีการศึกษา	ผลการประเมินความพึงพอใจของผู้เรียนในเรื่องคุณภาพการสอน และสิ่งสนับสนุนการเรียนรู้ (เทียบจากค่า 5 ระดับ) เฉลี่ยทุกหลักสูตร	
			- ระดับอนุปริญญา	
			- ระดับปริญญาตรี	
			- ระดับ ป.บัณฑิต	
			- ระดับปริญญาโท	

ข้อมูลอ้างอิงสำหรับ KPI	หน่วยนับ	รอบปีของการเก็บข้อมูล	ชื่อข้อมูลพื้นฐาน ปีการศึกษา 2555	จำนวน
			- ระดับ ป.บัณฑิตชั้นสูง - ระดับปริญญาเอก	
ตัวบ่งชี้ที่ 2.2, 2.3, 4.3, ตัวบ่งชี้ สมศ.ที่ 5.6,7,14	คน	ปีการศึกษา	จำนวนอาจารย์ประจำทั้งหมดที่ปฏิบัติงานจริงและลาศึกษาต่อ แยกตามคุณวุฒิ - จำนวนอาจารย์ประจำทั้งหมดที่ปฏิบัติงานจริงและลาศึกษาต่อวุฒิปริญญาตรี - จำนวนอาจารย์ประจำทั้งหมดที่ปฏิบัติงานจริงและลาศึกษาต่อวุฒิปริญญาโท - จำนวนอาจารย์ประจำทั้งหมดที่ปฏิบัติงานจริงและลาศึกษาต่อวุฒิปริญญาเอก	
ตัวบ่งชี้ สมศ.ที่ 1 และ 2	คน	ปีการศึกษา	จำนวนผู้สำเร็จการศึกษาระดับปริญญาตรีทั้งหมด จำนวนผู้สำเร็จการศึกษาระดับปริญญาตรีที่ตอบแบบสำรวจเรื่องการทำ จำนวนผู้สำเร็จการศึกษาระดับปริญญาตรีที่ได้งานทำหลังสำเร็จการศึกษา จำนวนผู้สำเร็จการศึกษาระดับปริญญาตรีที่ประกอบอาชีพอิสระ จำนวนผู้สำเร็จการศึกษาระดับปริญญาตรีที่มีงานทำก่อนเข้าศึกษา จำนวนผู้สำเร็จการศึกษาระดับปริญญาตรีที่ศึกษาต่อระดับบัณฑิตศึกษา เงินเดือนหรือรายได้ต่อเดือน ของผู้สำเร็จการศึกษาระดับปริญญาตรีที่ได้งานทำหรือประกอบอาชีพอิสระ (ค่าเฉลี่ย)	
ตัวบ่งชี้ สมศ.ที่ 1 และ 2	คน	ปีการศึกษา	จำนวนผู้สำเร็จการศึกษาระดับปริญญาโททั้งหมด จำนวนผู้สำเร็จการศึกษาระดับปริญญาเอกทั้งหมด	
ตัวบ่งชี้ สมศ.ที่ 2	คน / คะแนน	ปีการศึกษา	จำนวนผู้สำเร็จการศึกษาศึกษาระดับปริญญาตรีที่ได้รับการประเมินคุณภาพตามกรอบมาตรฐานคุณวุฒิระดับอุดมศึกษาแห่งชาติ ผลการประเมินโดย Exit Exam ในกลุ่มสาขาวิชาที่จบการศึกษาระดับปริญญาตรีตามกรอบ TQF เฉลี่ย (คะแนนเต็ม ๕) ผลการประเมินจากความพึงพอใจของนายจ้างที่มีต่อผู้สำเร็จการศึกษาระดับปริญญาตรีตามกรอบ TQF เฉลี่ย (คะแนนเต็ม ๕) จำนวนผู้สำเร็จการศึกษาศึกษาระดับปริญญาโทที่ได้รับการประเมินคุณภาพตามกรอบมาตรฐานคุณวุฒิระดับอุดมศึกษาแห่งชาติ ผลการประเมินโดย Exit Exam ในกลุ่มสาขาวิชาที่จบการศึกษาระดับปริญญาโทตามกรอบ TQF เฉลี่ย (คะแนนเต็ม ๕) ผลการประเมินจากความพึงพอใจของนายจ้างที่มีต่อผู้สำเร็จการศึกษาระดับปริญญาโทตามกรอบ TQF เฉลี่ย (คะแนนเต็ม ๕) จำนวนผู้สำเร็จการศึกษาระดับปริญญาเอกที่ได้รับการประเมินคุณภาพตามกรอบมาตรฐานคุณวุฒิระดับอุดมศึกษาแห่งชาติ ผลการประเมินโดย Exit Exam ในกลุ่มสาขาวิชาที่จบการศึกษาระดับปริญญาเอกตามกรอบ TQF เฉลี่ย (คะแนนเต็ม ๕) ผลการประเมินจากความพึงพอใจของนายจ้างที่มีต่อผู้สำเร็จการศึกษาระดับปริญญาเอกตามกรอบ TQF เฉลี่ย (คะแนนเต็ม ๕)	
ตัวบ่งชี้ สมศ. ที่ 3	ชิ้นงาน	ปีปฏิทิน	จำนวนรวมของบทความวิจัยของวิทยานิพนธ์หรือการค้นคว้าอิสระ (สารนิพนธ์) ที่ตีพิมพ์ (ปริญญาโท) - จำนวนบทความวิจัยฯ ที่ตีพิมพ์ในรายงานสืบเนื่องจากการประชุมวิชาการระดับชาติ (Proceeding) ที่ได้รับการยอมรับในสาขา - จำนวนบทความวิจัยฯ ที่ตีพิมพ์ในรายงานสืบเนื่องจากการประชุมวิชาการระดับนานาชาติ หรือจำนวนการตีพิมพ์ในวารสารวิชาการระดับชาติที่ปรากฏในฐานข้อมูล TCI หรือมีการตีพิมพ์ในวารสารวิชาการระดับชาติที่ได้รับการ	

ข้อมูล อ้างอิง สำหรับ KPI	หน่วย นับ	รอบปีของ การเก็บ ข้อมูล	ชื่อข้อมูลพื้นฐาน ปีการศึกษา 2555	จำนวน
ตัวบ่งชี้ สมศ. ที่ 3	ชิ้นงาน	ปีปฏิทิน	ยอมรับในสาขา	
			- จำนวนบทความวิจัยที่ตีพิมพ์ในวารสารวิชาการระดับชาติที่มีชื่อปรากฏใน ประกาศของ สมศ.	
			- จำนวนบทความวิจัยที่ตีพิมพ์ในวารสารวิชาการระดับนานาชาติที่มีชื่อ ปรากฏในประกาศของ สมศ.	
			- จำนวนบทความวิจัยที่ตีพิมพ์ในวารสารวิชาการระดับนานาชาติที่มีชื่อ ปรากฏอยู่ในฐานข้อมูลสากล ISI	
			- จำนวนบทความวิจัยที่ตีพิมพ์ในวารสารวิชาการที่มีชื่อปรากฏใน ฐานข้อมูลการจัดอันดับวารสาร SJR (SCImago Journal Rank :www.scimagojr.com) โดยวารสารนั้นถูกจัดอยู่ในควอไทล์ที่ 4 (Q4) ในปี ล่าสุด ใน subject category ที่ตีพิมพ์ หรือมีการตีพิมพ์ในวารสารวิชาการ ระดับนานาชาติที่ปรากฏในฐานข้อมูลสากล ISI และฐานข้อมูล Scopus	
			- จำนวนบทความวิจัยที่ตีพิมพ์ในวารสารวิชาการที่มีชื่อปรากฏในฐาน ข้อมูลการจัดอันดับวารสาร SJR (SCImago Journal Rank :www.scimagojr.com) โดยวารสารนั้นถูกจัดอยู่ในควอไทล์ที่ 3 (Q3) ในปี ล่าสุด ใน subject category ที่ตีพิมพ์ หรือมีการตีพิมพ์ในวารสารวิชาการ ระดับนานาชาติที่ปรากฏในฐานข้อมูลสากล ISI และฐานข้อมูล Scopus	
			- จำนวนบทความวิจัยที่ตีพิมพ์ในวารสารวิชาการที่มีชื่อปรากฏในฐาน ข้อมูลการจัดอันดับวารสาร SJR (SCImago Journal Rank :www.scimagojr.com) โดยวารสารนั้นถูกจัดอยู่ในควอไทล์ที่ 2 (Q2) ในปี ล่าสุด ใน subject category ที่ตีพิมพ์ หรือมีการตีพิมพ์ในวารสารวิชาการ ระดับนานาชาติที่ปรากฏในฐานข้อมูลสากล ISI และฐานข้อมูล Scopus	
			- จำนวนบทความวิจัยที่ตีพิมพ์ในวารสารวิชาการที่มีชื่อปรากฏในฐาน ข้อมูลการจัดอันดับวารสาร SJR (SCImago Journal Rank :www.scimagojr.com) โดยวารสารนั้นถูกจัดอยู่ในควอไทล์ที่ 1 (Q1) ในปี ล่าสุด ใน subject category ที่ตีพิมพ์ หรือมีการตีพิมพ์ในวารสารวิชาการ ระดับนานาชาติที่ปรากฏในฐานข้อมูลสากล ISI และฐานข้อมูล Scopus	
			จำนวนรวมของผลงานสร้างสรรค์จากศิลปินพันธ์ที่เผยแพร่ (ปริญญาโท)	
			- จำนวนผลงานสร้างสรรค์จากศิลปินพันธ์ที่ได้รับการเผยแพร่ระดับสถาบัน หรือจังหวัด	
			- จำนวนผลงานสร้างสรรค์จากศิลปินพันธ์ที่ได้รับการเผยแพร่ในระดับชาติ	
			- จำนวนผลงานสร้างสรรค์จากศิลปินพันธ์ที่ได้รับการเผยแพร่ในระดับความ ร่วมมือระหว่างประเทศ	
			- จำนวนผลงานสร้างสรรค์จากศิลปินพันธ์ที่ได้รับการเผยแพร่ในระดับ ภูมิภาคอาเซียน	
- จำนวนผลงานสร้างสรรค์จากศิลปินพันธ์ที่ได้รับการเผยแพร่ในระดับ นานาชาติ				
ตัวบ่งชี้ สมศ. ที่ 4	ชิ้นงาน	ปีปฏิทิน	จำนวนรวมของบทความวิจัยของวิทยานิพนธ์ที่ตีพิมพ์ (ปริญญาเอก)	
			- จำนวนบทความวิจัยที่ตีพิมพ์ในรายงานสืบเนื่องจากการประชุมวิชาการ ระดับชาติ	
			- จำนวนบทความวิจัยที่ตีพิมพ์ในรายงานสืบเนื่องจากการประชุมวิชาการ ระดับนานาชาติ หรือจำนวนการตีพิมพ์ในวารสารวิชาการระดับชาติที่ปรากฏ ในฐานข้อมูล TCI	
			- จำนวนบทความวิจัยที่ตีพิมพ์ในวารสารวิชาการระดับชาติที่มีชื่อปรากฏ ในประกาศของ สมศ.	
			- จำนวนบทความวิจัยที่ตีพิมพ์ในวารสารวิชาการระดับนานาชาติที่มีชื่อ	

ข้อมูล อ้างอิง สำหรับ KPI	หน่วย นับ	รอบปีของ การเก็บ ข้อมูล	ชื่อข้อมูลพื้นฐาน ปีการศึกษา 2555	จำนวน
			ปรากฏอยู่ในประกาศของ สมศ.	
			- จำนวนบทความวิจัยฯ ที่ตีพิมพ์ในวารสารวิชาการระดับนานาชาติที่มีชื่อปรากฏอยู่ในฐานข้อมูลสากล ISI	
			- จำนวนบทความวิจัยฯ ที่ตีพิมพ์ในวารสารวิชาการที่มีชื่อปรากฏในฐานข้อมูลการจัดอันดับวารสาร SJR (SCImago Journal Rank :www.scimagojr.com) โดยวารสารนั้นถูกจัดอยู่ในควอไทล์ที่ 4 (Q4) ในปีล่าสุด ใน subject category ที่ตีพิมพ์ หรือมีการตีพิมพ์ในวารสารวิชาการระดับนานาชาติที่ปรากฏในฐานข้อมูลสากล ISI และฐานข้อมูล Scopus	
			- จำนวนบทความวิจัยฯ ที่ตีพิมพ์ในวารสารวิชาการที่มีชื่อปรากฏในฐานข้อมูลการจัดอันดับวารสาร SJR (SCImago Journal Rank :www.scimagojr.com) โดยวารสารนั้นถูกจัดอยู่ในควอไทล์ที่ 3 (Q3) ในปีล่าสุด ใน subject category ที่ตีพิมพ์ หรือมีการตีพิมพ์ในวารสารวิชาการระดับนานาชาติที่ปรากฏในฐานข้อมูลสากล ISI และฐานข้อมูล Scopus	
			- จำนวนบทความวิจัยฯ ที่ตีพิมพ์ในวารสารวิชาการที่มีชื่อปรากฏในฐานข้อมูลการจัดอันดับวารสาร SJR (SCImago Journal Rank :www.scimagojr.com) โดยวารสารนั้นถูกจัดอยู่ในควอไทล์ที่ 2 (Q2) ในปีล่าสุด ใน subject category ที่ตีพิมพ์ หรือมีการตีพิมพ์ในวารสารวิชาการระดับนานาชาติที่ปรากฏในฐานข้อมูลสากล ISI และฐานข้อมูล Scopus	
			- จำนวนบทความวิจัยฯ ที่ตีพิมพ์ในวารสารวิชาการที่มีชื่อปรากฏในฐานข้อมูลการจัดอันดับวารสาร SJR (SCImago Journal Rank :www.scimagojr.com) โดยวารสารนั้นถูกจัดอยู่ในควอไทล์ที่ 1 (Q1) ในปีล่าสุด ใน subject category ที่ตีพิมพ์ หรือมีการตีพิมพ์ในวารสารวิชาการระดับนานาชาติที่ปรากฏในฐานข้อมูลสากล ISI และฐานข้อมูล Scopus	
	ชิ้นงาน	ปีปฏิทิน	จำนวนรวมของผลงานสร้างสรรค์จากศิลปินพันธ์ที่เผยแพร่ (ปริญญาเอก)	
			- จำนวนผลงานสร้างสรรค์จากศิลปินพันธ์ที่ได้รับการเผยแพร่ระดับสถาบันหรือจังหวัด	
			- จำนวนผลงานสร้างสรรค์จากศิลปินพันธ์ที่ได้รับการเผยแพร่ในระดับชาติ	
			- จำนวนผลงานสร้างสรรค์จากศิลปินพันธ์ที่ได้รับการเผยแพร่ในระดับความร่วมมือระหว่างประเทศ	
			- จำนวนผลงานสร้างสรรค์จากศิลปินพันธ์ที่ได้รับการเผยแพร่ในระดับภูมิภาคอาเซียน	
			- จำนวนผลงานสร้างสรรค์จากศิลปินพันธ์ที่ได้รับการเผยแพร่ในระดับนานาชาติ	
ตัวบ่งชี้ สมศ.ที่ 4	คะแนน5 คน คน คน	ปีการศึกษา	ผลการประเมินจากความพึงพอใจของนายจ้างที่มีต่อผู้สำเร็จการศึกษาระดับปริญญาตรี โท เอก ตามกรอบ TQF เฉลี่ย (คะแนนเต็ม ๕)	
			จำนวนผู้สำเร็จการศึกษาระดับปริญญาตรีทั้งหมด (ปีการศึกษาที่จัดเก็บข้อมูล)	
			จำนวนผู้สำเร็จการศึกษาระดับปริญญาโททั้งหมด (ปีการศึกษาที่จัดเก็บข้อมูล)	
			จำนวนผู้สำเร็จการศึกษาระดับปริญญาเอกทั้งหมด (ปีการศึกษาที่จัดเก็บข้อมูล)	
ตัวบ่งชี้ที่ 4.1 และ สมศ.ที่ 5	คน	ปีการศึกษา	จำนวนนักวิจัยประจำทั้งหมด รวมทั้งที่ปฏิบัติงานจริงและลาศึกษาต่อ	
			- จำนวนนักวิจัยประจำที่ปฏิบัติงานจริง	
ตัวบ่งชี้ที่ 4.1 ข้อ 3	คน	ปีการศึกษา	จำนวนอาจารย์ประจำและนักวิจัยประจำที่ได้รับการพัฒนาศักยภาพด้านงานวิจัยหรืองานสร้างสรรค์	
			จำนวนอาจารย์ประจำและนักวิจัยประจำที่ได้รับความรู้ด้านจรรยาบรรณการวิจัย	
ตัวบ่งชี้ที่ 4.1 ข้อ 4	บาท	ปีงบประมาณ	จำนวนเงินสนับสนุนงานวิจัยหรืองานสร้างสรรค์จากภายในสถาบัน	
			- กลุ่มสาขาวิชาวิทยาศาสตร์และเทคโนโลยี	

ข้อมูล อ้างอิง สำหรับ KPI	หน่วย นับ	รอบปีของ การเก็บ ข้อมูล	ชื่อข้อมูลพื้นฐาน ปีการศึกษา 2555	จำนวน
และ ตัวบ่งชี้ที่ 4.3		ปีงบประมาณ	- กลุ่มสาขาวิชาวิทยาศาสตร์สุขภาพ	
			- กลุ่มสาขาวิชามนุษยศาสตร์และสังคมศาสตร์	
			จำนวนเงินสนับสนุนงานวิจัยหรืองานสร้างสรรค์จากภายนอกสถาบัน	
			- กลุ่มสาขาวิชาวิทยาศาสตร์และเทคโนโลยี	
			- กลุ่มสาขาวิชาวิทยาศาสตร์สุขภาพ	
ตัวบ่งชี้ที่ 4.3	คน	ปีการศึกษา	จำนวนอาจารย์ประจำทั้งหมด (ไม่นับผู้ลาศึกษาต่อ)	
			- กลุ่มสาขาวิชาวิทยาศาสตร์และเทคโนโลยี	
			- กลุ่มสาขาวิชาวิทยาศาสตร์สุขภาพ	
			- กลุ่มสาขาวิชามนุษยศาสตร์และสังคมศาสตร์	
			จำนวนนักวิจัยประจำทั้งหมด (ไม่นับผู้ลาศึกษาต่อ)	
			- กลุ่มสาขาวิชาวิทยาศาสตร์และเทคโนโลยี	
			- กลุ่มสาขาวิชาวิทยาศาสตร์สุขภาพ	
			- กลุ่มสาขาวิชามนุษยศาสตร์และสังคมศาสตร์	
ตัวบ่งชี้ที่ 4.2 ข้อ 6	ชื่อเรื่อง	ปีปฏิทิน	จำนวนผลงานวิจัยหรืองานสร้างสรรค์ที่มีการยื่นการจดทะเบียนสิทธิบัตร หรือนวัตกรรม	
ตัวบ่งชี้ที่ 2.2, 2.3, 4.3, ตัวบ่งชี้ สมศ.ที่ 5,6,7,14	คน	ปีการศึกษา	จำนวนนักวิจัยประจำที่ลาศึกษาต่อ	
			- กลุ่มสาขาวิชาวิทยาศาสตร์และเทคโนโลยี	
			- กลุ่มสาขาวิชาวิทยาศาสตร์สุขภาพ	
			- กลุ่มสาขาวิชามนุษยศาสตร์และสังคมศาสตร์	
			จำนวนอาจารย์ประจำที่ลาศึกษาต่อ	
ตัวบ่งชี้ที่ 4.3, ตัวบ่งชี้ สมศ.ที่ 5,6,7	คน	ปีการศึกษา	- กลุ่มสาขาวิชาวิทยาศาสตร์และเทคโนโลยี	
			- กลุ่มสาขาวิชาวิทยาศาสตร์สุขภาพ	
			- กลุ่มสาขาวิชามนุษยศาสตร์และสังคมศาสตร์	
			จำนวนนักวิจัยประจำที่ลาศึกษาต่อ	
ตัวบ่งชี้ สมศ.ที่ 5	ชิ้นงาน	ปีปฏิทิน	จำนวนบทความวิจัยฯ ที่ตีพิมพ์ในรายงานสืบเนื่องจากการประชุมวิชาการ ระดับชาติ	
			- กลุ่มสาขาวิชาวิทยาศาสตร์และเทคโนโลยี	
			- กลุ่มสาขาวิชาวิทยาศาสตร์สุขภาพ	
			- กลุ่มสาขาวิชามนุษยศาสตร์และสังคมศาสตร์	
			จำนวนบทความวิจัยฯ ที่ตีพิมพ์ในรายงานสืบเนื่องจากการประชุมวิชาการ ระดับนานาชาติ หรือจำนวนการตีพิมพ์ในวารสารวิชาการที่ปรากฏใน ฐานข้อมูล TCI	
			- กลุ่มสาขาวิชาวิทยาศาสตร์และเทคโนโลยี	
			- กลุ่มสาขาวิชาวิทยาศาสตร์สุขภาพ	
			- กลุ่มสาขาวิชามนุษยศาสตร์และสังคมศาสตร์	
			จำนวนบทความวิจัยฯ ที่ตีพิมพ์ในวารสารวิชาการระดับชาติที่มีชื่อปรากฏใน ประกาศของ สมศ.	
			- กลุ่มสาขาวิชาวิทยาศาสตร์และเทคโนโลยี	
			- กลุ่มสาขาวิชาวิทยาศาสตร์สุขภาพ	
			- กลุ่มสาขาวิชามนุษยศาสตร์และสังคมศาสตร์	
จำนวนบทความวิจัยฯ ที่ตีพิมพ์ในวารสารวิชาการระดับนานาชาติที่มีชื่อ ปรากฏอยู่ในประกาศของ สมศ.				

ข้อมูล อ้างอิง สำหรับ KPI	หน่วย นับ	รอบปีของ การเก็บ ข้อมูล	ชื่อข้อมูลพื้นฐาน ปีการศึกษา 2555	จำนวน
			- กลุ่มสาขาวิชาวิทยาศาสตร์และเทคโนโลยี	
			- กลุ่มสาขาวิชาวิทยาศาสตร์สุขภาพ	
			- กลุ่มสาขาวิชามนุษยศาสตร์และสังคมศาสตร์	
			(สมศ.)จำนวนบทความวิจัยฯ ที่ตีพิมพ์ในวารสารวิชาการระดับนานาชาติที่มี ชื่อปรากฏอยู่ในฐานข้อมูลสากล ISI	
			- กลุ่มสาขาวิชาวิทยาศาสตร์และเทคโนโลยี	
			- กลุ่มสาขาวิชาวิทยาศาสตร์สุขภาพ	
			- กลุ่มสาขาวิชามนุษยศาสตร์และสังคมศาสตร์	
			จำนวนบทความวิจัยฯ ที่ตีพิมพ์ในวารสารวิชาการที่มีชื่อปรากฏในฐานข้อมูล การจัดอันดับวารสาร SJR (SCImago Journal Rank :www.scimagojr.com) โดยวารสารนั้นถูกจัดอยู่ในควอไทล์ที่ 4 (Q4) ในปี ล่าสุด ใน subject category ที่ตีพิมพ์ หรือมีการตีพิมพ์ในวารสารวิชาการ ระดับนานาชาติที่ปรากฏในฐานข้อมูลสากล ISI และฐานข้อมูล Scopus	
			- กลุ่มสาขาวิชาวิทยาศาสตร์และเทคโนโลยี	
			- กลุ่มสาขาวิชาวิทยาศาสตร์สุขภาพ	
			- กลุ่มสาขาวิชามนุษยศาสตร์และสังคมศาสตร์	
			จำนวนบทความวิจัยฯ ที่ตีพิมพ์ในวารสารวิชาการที่มีชื่อปรากฏในฐานข้อมูล การจัดอันดับวารสาร SJR (SCImago Journal Rank :www.scimagojr.com) โดยวารสารนั้นถูกจัดอยู่ในควอไทล์ที่ 3 (Q3) ในปี ล่าสุด ใน subject category ที่ตีพิมพ์ หรือมีการตีพิมพ์ในวารสารวิชาการ ระดับนานาชาติที่ปรากฏในฐานข้อมูลสากล ISI และฐานข้อมูล Scopus	
			- กลุ่มสาขาวิชาวิทยาศาสตร์และเทคโนโลยี	
			- กลุ่มสาขาวิชาวิทยาศาสตร์สุขภาพ	
			- กลุ่มสาขาวิชามนุษยศาสตร์และสังคมศาสตร์	
			จำนวนบทความวิจัยฯ ที่ตีพิมพ์ในวารสารวิชาการที่มีชื่อปรากฏในฐานข้อมูล การจัดอันดับวารสาร SJR (SCImago Journal Rank :www.scimagojr.com) โดยวารสารนั้นถูกจัดอยู่ในควอไทล์ที่ 2 (Q2) ในปี ล่าสุด ใน subject category ที่ตีพิมพ์ หรือมีการตีพิมพ์ในวารสารวิชาการ ระดับนานาชาติที่ปรากฏในฐานข้อมูลสากล ISI และฐานข้อมูล Scopus	
- กลุ่มสาขาวิชาวิทยาศาสตร์และเทคโนโลยี				
- กลุ่มสาขาวิชาวิทยาศาสตร์สุขภาพ				
- กลุ่มสาขาวิชามนุษยศาสตร์และสังคมศาสตร์				
จำนวนบทความวิจัยฯ ที่ตีพิมพ์ในวารสารวิชาการที่มีชื่อปรากฏในฐานข้อมูล การจัดอันดับวารสาร SJR (SCImago Journal Rank :www.scimagojr.com) โดยวารสารนั้นถูกจัดอยู่ในควอไทล์ที่ 1 (Q1) ในปี ล่าสุด ใน subject category ที่ตีพิมพ์ หรือมีการตีพิมพ์ในวารสารวิชาการ ระดับนานาชาติที่ปรากฏในฐานข้อมูลสากล ISI และฐานข้อมูล Scopus				
- กลุ่มสาขาวิชาวิทยาศาสตร์และเทคโนโลยี				
- กลุ่มสาขาวิชาวิทยาศาสตร์สุขภาพ				
- กลุ่มสาขาวิชามนุษยศาสตร์และสังคมศาสตร์				
ตัวบ่งชี้ สมศ.ที่ 5	ชิ้นงาน	ปีปฏิทิน	จำนวนผลงานสร้างสรรค์ที่ได้รับการเผยแพร่ในระดับสถาบันหรือจังหวัด	
			- กลุ่มสาขาวิชาวิทยาศาสตร์และเทคโนโลยี	
			- กลุ่มสาขาวิชาวิทยาศาสตร์สุขภาพ	
			- กลุ่มสาขาวิชามนุษยศาสตร์และสังคมศาสตร์	
			จำนวนผลงานสร้างสรรค์ที่ได้รับการเผยแพร่ในระดับชาติ	

ข้อมูล อ้างอิง สำหรับ KPI	หน่วย นับ	รอบปีของ การเก็บ ข้อมูล	ชื่อข้อมูลพื้นฐาน ปีการศึกษา 2555	จำนวน
			- กลุ่มสาขาวิชาวิทยาศาสตร์และเทคโนโลยี - กลุ่มสาขาวิชาวิทยาศาสตร์สุขภาพ - กลุ่มสาขาวิชามนุษยศาสตร์และสังคมศาสตร์ จำนวนผลงานสร้างสรรค์ที่ได้รับการเผยแพร่ในระดับความร่วมมือระหว่างประเทศ - กลุ่มสาขาวิชาวิทยาศาสตร์และเทคโนโลยี - กลุ่มสาขาวิชาวิทยาศาสตร์สุขภาพ - กลุ่มสาขาวิชามนุษยศาสตร์และสังคมศาสตร์ จำนวนผลงานสร้างสรรค์ที่ได้รับการเผยแพร่ในระดับภูมิภาคอาเซียน - กลุ่มสาขาวิชาวิทยาศาสตร์และเทคโนโลยี - กลุ่มสาขาวิชาวิทยาศาสตร์สุขภาพ - กลุ่มสาขาวิชามนุษยศาสตร์และสังคมศาสตร์ จำนวนผลงานสร้างสรรค์ที่ได้รับการเผยแพร่ในระดับนานาชาติ - กลุ่มสาขาวิชาวิทยาศาสตร์และเทคโนโลยี - กลุ่มสาขาวิชาวิทยาศาสตร์สุขภาพ - กลุ่มสาขาวิชามนุษยศาสตร์และสังคมศาสตร์	
ตัวบ่งชี้ สมศ. ที่ 6	ชิ้นงาน	ปีปฏิทิน	จำนวนรวมของผลงานวิจัยที่นำไปใช้ประโยชน์ จำนวนรวมของผลงานสร้างสรรค์ที่นำไปใช้ประโยชน์	
ตัวบ่งชี้ สมศ. ที่ 7	ชิ้นงาน	ปีปฏิทิน	จำนวนรวมของผลงานวิชาการที่ได้รับการรับรองคุณภาพ - บทความวิชาการที่ได้รับการตีพิมพ์ในวารสารระดับชาติ - บทความวิชาการที่ได้รับการตีพิมพ์ในวารสารระดับนานาชาติ - ตำราหรือหนังสือที่มีการตรวจอ่านโดยผู้ทรงคุณวุฒิ - ตำราหรือหนังสือที่ใช้ในการขอผลงานทางวิชาการและผ่านการพิจารณาตามเกณฑ์การขอตำแหน่งทางวิชาการแล้ว หรือตำราหรือหนังสือที่มีคุณภาพสูงมีผู้ทรงคุณวุฒิตรวจอ่านตามเกณฑ์ขอตำแหน่งทางวิชาการ	
ตัวบ่งชี้ที่ 5.1 ข้อ 2-4	โครงการ	ปีการศึกษา	จำนวนโครงการ/กิจกรรมบริการทางวิชาการทั้งหมด จำนวนโครงการ/กิจกรรมบริการทางวิชาการ ที่บูรณาการเฉพาะกับการเรียนการสอน จำนวนโครงการ/กิจกรรมบริการทางวิชาการ ที่บูรณาการเฉพาะกับการวิจัย จำนวนโครงการ/กิจกรรมบริการทางวิชาการ ที่บูรณาการกับทั้งการเรียนการสอนและการวิจัย	
ตัวบ่งชี้ที่ 6.1	กิจกรรม หรือ โครงการ	ปีการศึกษา	จำนวนโครงการหรือกิจกรรมที่ส่งเสริมสนับสนุนด้านศิลปะและวัฒนธรรม	
ตัวบ่งชี้ สมศ.ที่ 12,13	คะแนน	ปีการศึกษา	คะแนนผลการประเมินผลการดำเนินงานของสภาสถาบัน (คะแนนเต็ม 5) คะแนนการประเมินผลผู้บริหารโดยคณะกรรมการที่สภาสถาบันแต่งตั้ง (คะแนนเต็ม 5)	