



รายงานผลการตรวจประเมินคุณภาพการศึกษาภายใน  
สถาบันวิจัยและพัฒนา มหาวิทยาลัยราชภัฏเชียงใหม่  
ประจำปีการศึกษา 2555

ระหว่างวันที่ 19-21 มิถุนายน พ.ศ.2556

โดย คณะกรรมการตรวจประเมินคุณภาพการศึกษาภายใน

- |                             |            |                            |
|-----------------------------|------------|----------------------------|
| 1. คุณวราภรณ์               | ฟูกุล      | ประธานกรรมการ              |
| 2. ผู้ช่วยศาสตราจารย์เสาวณี | ใจรักษ์    | กรรมการ                    |
| 3. อาจารย์พิเชษฐ์           | ทานิล      | กรรมการ                    |
| 4. คุณโสภา                  | สุทธิยุทธ์ | กรรมการ                    |
| 5. นางสาวพยอมรัก            | กันตียะ    | ผู้ช่วยกรรมการและเลขานุการ |
| 6. นางสาวจุฬารัตน์          | แสงอรุณ    | ผู้ช่วยกรรมการและเลขานุการ |

เสนอต่อ

มหาวิทยาลัยราชภัฏเชียงใหม่

**รายงานผลการตรวจประเมินคุณภาพการศึกษาภายใน  
สถาบันวิจัยและพัฒนา มหาวิทยาลัยราชภัฏเชียงใหม่  
ประจำปีการศึกษา 2555**

**1. บทสรุปผู้บริหาร โดยคณะกรรมการ**

จากการที่สถาบันวิจัยและพัฒนา อยู่ในระหว่างช่วงรอยต่อของการบริหาร จึงทำให้ต้องเริ่มการเรียนรู้และกำหนดรูปแบบวิธีการดำเนินงานใหม่ แต่ถึงอย่างไรก็ตามผู้บริหารชุดใหม่ก็มีความตั้งใจในการทำงานสูงและมีแนวทางในการบริหารจัดการหน่วยงานที่ดีโดยนำวงจรคุณภาพ PDCA มาใช้อย่างมีประสิทธิภาพ เพื่อลดจุดอ่อนหรือข้อบกพร่องเดิม

ผลการประเมินคุณภาพภายในของสถาบันวิจัยและพัฒนาในปีการศึกษา 2555 อยู่ใน **ระดับดี** โดยมีค่าคะแนนเฉลี่ยเท่ากับ **3.86 คะแนน**

**2. รายนามคณะกรรมการประเมินคุณภาพภายใน**

ตามคำสั่งมหาวิทยาลัยราชภัฏเชียงใหม่ ที่ 1718/2556 ลงวันที่ 19 มิถุนายน พ.ศ. 2556 มหาวิทยาลัยราชภัฏเชียงใหม่ได้แต่งตั้งคณะกรรมการประเมินคุณภาพการศึกษาภายใน เพื่อทำหน้าที่เป็นกรรมการประเมินคุณภาพภายใน ระดับคณะ หน่วยงานสนับสนุน ประจำปีการศึกษา 2555 ระหว่างวันที่ 19-21 มิถุนายน พ.ศ.2556 ดังนี้

1. คุณวราภรณ์	พุกุล	ประธานกรรมการ
2. ผู้ช่วยศาสตราจารย์เสาวณี	ใจรักษ์	กรรมการ
3. อาจารย์พิเชษฐ์	ทานิล	กรรมการ
4. คุณโสภา	สุทธิยุทธ์	กรรมการ
5. นางสาวพยอมรัก	กันตียะ	ผู้ช่วยกรรมการและเลขานุการ
6. นางสาวจุฬารัตน์	แสงอรุณ	ผู้ช่วยกรรมการและเลขานุการ

**3. ลักษณะองค์กร**

**3.1 ชื่อหน่วยงาน ที่ตั้ง และประวัติความเป็นมาโดยย่อ**

สถาบันวิจัยและพัฒนาเริ่มก่อตั้ง ตามพระราชบัญญัติวิทยาลัยครู (ฉบับที่ 2) พ.ศ.2527 โดยใช้ชื่อว่า “ศูนย์วิจัยและบริการการศึกษา”

ต่อมาในปี พ.ศ. 2538 ตามพระราชบัญญัติสถาบันราชภัฏ พ.ศ. 2538 และประกาศกระทรวงศึกษาธิการกำหนดให้จัดตั้งเป็น “สำนักวิจัยและบริการวิชาการ”

ในปีพ.ศ. 2547 พระบาทสมเด็จพระเจ้าอยู่หัวทรงพระกรุณาโปรดเกล้าโปรดกระหม่อมลงพระปรมาภิไธยในพระราชบัญญัติมหาวิทยาลัยราชภัฏ 2547 ให้สถาบันราชภัฏทั่วประเทศเปลี่ยน เป็นมหาวิทยาลัยราชภัฏและมีสถานภาพเป็นนิติบุคคลโดยสมบูรณ์ ส่งผลให้สถาบันราชภัฏเชียงใหม่ เปลี่ยนเป็น “มหาวิทยาลัยราชภัฏเชียงใหม่” โดยลงประกาศในราชกิจจานุเบกษาเมื่อวันที่ 14 มิถุนายน 2547 และเมื่อวันที่ 1 มิถุนายน 2548 ได้ออกกฎกระทรวงการจัดตั้งส่วนราชการให้มหาวิทยาลัยราชภัฏ เชียงใหม่ ประกอบด้วยหน่วยงานทั้งสิ้น 11 หน่วยงาน และสำนักวิจัยและบริการวิชาการ ได้เปลี่ยนสถานะ เป็น “สถาบันวิจัยและพัฒนา” จนถึงปัจจุบัน โดยในปัจจุบันมี อาจารย์ ดร.บังอร ฉัตรรุ่งเรือง ดำรง ตำแหน่งผู้อำนวยการสถาบันวิจัยและพัฒนา

### 3.2 วิสัยทัศน์ ปรัชญา พันธกิจ และวัตถุประสงค์

#### วิสัยทัศน์ (Vision)

สถาบันวิจัยและพัฒนา พัฒนาระบบบริหารจัดการงานวิจัย สร้างนักวิจัยให้มีคุณภาพและ บริการวิชาการเพื่อสังคมแห่งปัญญาที่เข้มแข็งและยั่งยืน *หมายเหตุ* ปรับปรุงวันที่ 8 มิถุนายน 2554

#### ปรัชญา (Philosophy)

พลิกปัญหาสู่ปัญญา เพื่อพัฒนาองค์กรและท้องถิ่น

#### พันธกิจ (Mission)

- 1) พัฒนาระบบบริหารจัดการงานวิจัยของมหาวิทยาลัยให้มีประสิทธิภาพและประสิทธิผล
- 2) เสริมสร้างและพัฒนานักวิจัยทั้งปริมาณและคุณภาพอย่างต่อเนื่อง
- 3) สร้างเครือข่ายภาคีการวิจัยเพื่อพัฒนาท้องถิ่นทั้งภายในและภายนอกมหาวิทยาลัย
- 4) สนับสนุนการวิจัยตามยุทธศาสตร์วิจัยแห่งชาติตามความต้องการของท้องถิ่นและ ยุทธศาสตร์ของมหาวิทยาลัย
- 5) ส่งเสริมการวิจัยเชิงปฏิบัติการแบบมีส่วนร่วม เพื่อสร้างความเข้มแข็งและยั่งยืนของชุมชน
- 6) ส่งเสริมการบูรณาการ การสอน การวิจัยและบริการวิชาการ เพื่อพัฒนาท้องถิ่น
- 7) ส่งเสริมการนำผลงานการวิจัยไปใช้ให้เกิดประโยชน์อย่างเป็นรูปธรรม
- 8) บริการวิชาการและวิชาชีพที่ตอบสนองความต้องการการพัฒนาและเสริมสร้างความ เข้มแข็งของชุมชน เพื่อสังคมและประเทศชาติ โดยยึดหลักปรัชญาเศรษฐกิจพอเพียง

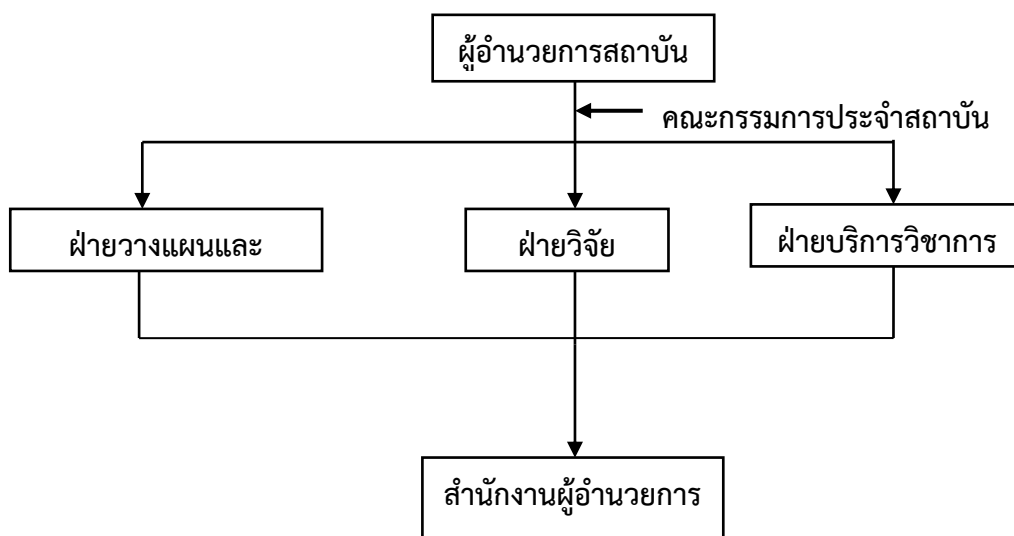
### วัตถุประสงค์ (Main Objectives)

- 1) มีระบบบริหารจัดการงานวิจัยที่มีประสิทธิภาพและประสิทธิผล
- 2) มีความร่วมมือกับเครือข่ายท้องถิ่นทุกระดับ
- 3) มีทุนอุดหนุนงานวิจัยจากแหล่งทุนที่หลากหลายทั้งภายในและภายนอก
- 4) มีนักวิจัยเพิ่มขึ้นทั้งปริมาณและคุณภาพ
- 5) มีงานวิจัยที่สอดคล้องกับประเด็นยุทธศาสตร์วิจัยแห่งชาติ ยุทธศาสตร์ท้องถิ่น และยุทธศาสตร์มหาวิทยาลัย
- 6) มีงานวิจัยเชิงบูรณาการศาสตร์กับการเรียนการสอนและการบริการวิชาการเพื่อพัฒนาท้องถิ่น
- 7) มีองค์กร สถานประกอบการและท้องถิ่น นำผลงานวิจัยไปใช้ประโยชน์
- 8) เพื่อพัฒนาศักยภาพทางวิชาการให้สามารถบริการวิชาการเพื่อสร้างศักยภาพให้ชุมชนและพัฒนาวิชาชีพต่างๆ
- 9) มีงานวิจัยได้รับการจดสิทธิบัตร

### 3.3 โครงสร้างองค์กร และโครงสร้างการบริหาร

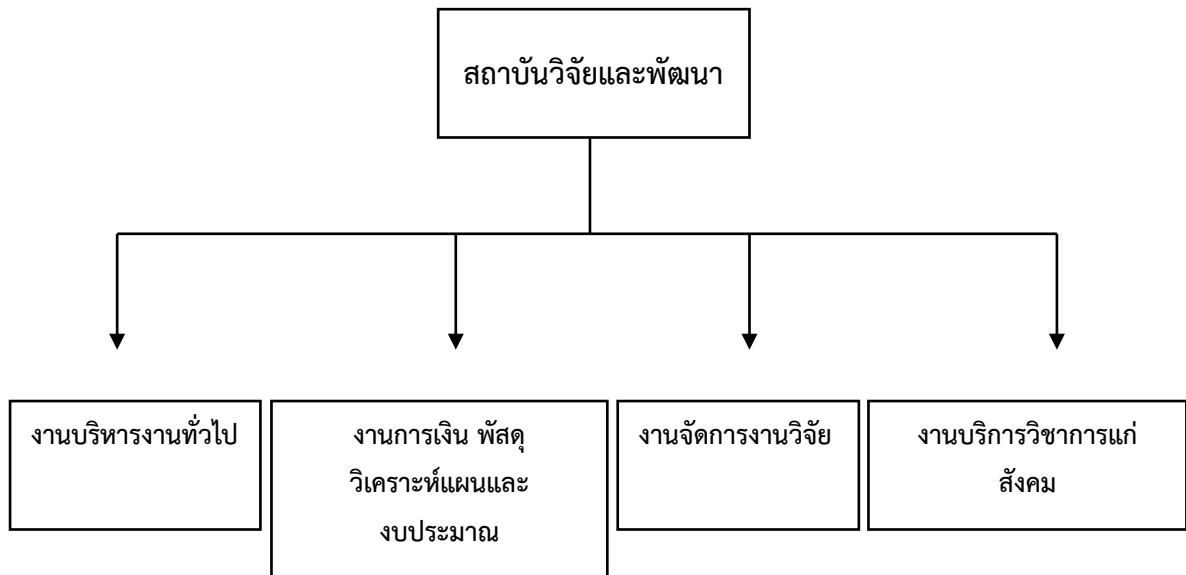
#### โครงสร้างการบริหาร

การบริหารงานของสถาบันวิจัยและพัฒนาเป็นผู้บริหารสถาบันวิจัยและพัฒนาเป็นผู้บังคับบัญชา มีคณะกรรมการประจำสถาบันทำหน้าที่ให้ข้อเสนอแนะการบริหารการทำงาน และกำกับนโยบายการทำงาน ของสถาบันวิจัยและพัฒนาให้บรรลุตามเป้าหมาย มีรองผู้อำนวยการรับผิดชอบ 3 ฝ่ายคือ ฝ่ายวางแผนและ พัฒนา ฝ่ายวิจัย และฝ่ายบริการวิชาการ โดยมีหัวหน้าสำนักงานเป็นผู้ประสานการดำเนินการทำงานใน สถาบันวิจัยและพัฒนา



## โครงสร้างการแบ่งส่วนราชการในสถาบันวิจัยและพัฒนา

การจัดโครงสร้างการแบ่งส่วนราชการในของสถาบันวิจัยและพัฒนา เป็นไปตามประกาศมหาวิทยาลัยราชภัฏเชียงใหม่ เรื่อง การแบ่งส่วนราชการในมหาวิทยาลัยราชภัฏเชียงใหม่ พ.ศ. 2550 กำหนดให้โครงสร้างการบริหารสถาบันวิจัยและพัฒนาเป็นดังนี้



## สถานที่ตั้งสำนักงาน

สถาบันวิจัยและพัฒนา ชั้น 14 อาคารราชภัฏเฉลิมพระเกียรติ มหาวิทยาลัยราชภัฏเชียงใหม่



เอกลักษณ์หรือวัฒนธรรมของหน่วยงาน

ตรงต่อเวลา รักษาวินัย ใส่ใจบริการ

มุ่งประสานงานวิจัย

### 3.4 รายชื่อคณะกรรมการบริหาร

#### รายชื่อคณะกรรมการประจำสถาบันวิจัยและพัฒนา



ดร.บังอร ฉัตรรุ่งเรือง

ผู้อำนวยการสถาบันวิจัยและพัฒนา ประธานกรรมการ



รศ.ดร. วรณวดี ม้าลำพอง  
ผู้ทรงคุณวุฒิ



รศ.นพ.สิทธิพร บุญยนิษฐ์  
ทรงคุณวุฒิ



รศ.ดร. อวารณ์ โอภาสพัฒนกิจ  
ผู้ทรงคุณวุฒิ



ผศ.ดร.กมลณัฐ พลวัน  
รองผู้อำนวยการสถาบันวิจัยและพัฒนา



ดร.ทัตพร คุณประดิษฐ์  
รองผู้อำนวยการสถาบันวิจัยและพัฒนา



ดร.อนิรุทธิ์ รักสุจริต  
กรรมการ



อ.วรพล วัฒนเหลือืองอรุณ  
กรรมการ



รศ.ดร.วีรศักดิ์ ชมภูคำ  
กรรมการ



ว่าที่ร้อยเอก ดร.ชจร ตรีโสภณากร  
รองผู้อำนวยการสถาบันวิจัยและพัฒนา  
กรรมการและเลขานุการ

## บุคลากรของสถาบันวิจัยและพัฒนา



ดร.บังอร ฉัตรรุ่งเรือง  
ผู้อำนวยการสถาบันวิจัยและพัฒนา



ดร.ทัตพร คุณประดิษฐ์  
รองผู้อำนวยการฝ่ายวิจัย



ว่าที่ร้อยเอก ดร.ขจร ตรีโสภณากร  
รองผู้อำนวยการฝ่ายบริการวิชาการ



ผศ.ดร.กมลณีษฐ์ พลวัน  
รองผู้อำนวยการฝ่ายวางแผนและพัฒนา

### สำนักงานผู้อำนวยการสถาบันวิจัยและพัฒนา



นางพิมพ์พรรณ สุธัญญา  
นักวิชาการพัสดุ



นางณัฐธยาน์ บันทา  
นักวิจัย



นางสาว กรทอง สีสวรรณ์  
นักวิจัย



นายปรัชญา ไชยวงศ์  
นักวิชาการคอมพิวเตอร์



นางสาว กรรณิกา ชาง  
นักวิชาการการเงินและบัญชี



นายวชิราวุธ สุวรรณคำ  
ผู้ปฏิบัติงานบริหาร

## 4. วิธีประเมิน

### 4.1 การวางแผนและการประเมิน (ก่อน ระหว่าง และหลังการตรวจเยี่ยม)

#### วิธีการดำเนินการ

1. คณะกรรมการฯ ศึกษาคู่มือการประกันคุณภาพการศึกษา รายงานผลการประเมินตนเอง (SAR: Self Assessment Report) และเอกสารที่เกี่ยวข้อง
2. คณะกรรมการฯ เยี่ยมชมหน่วยงาน พร้อมกับสัมภาษณ์ผู้บริหารในหน่วยงานต่างๆ
3. คณะกรรมการฯ รวบรวมข้อมูลเพิ่มเติมโดยการสัมภาษณ์ผู้บริหาร ผู้แทนบุคลากร และข้อมูลจากสื่ออื่นๆ เช่น อินเทอร์เน็ต เป็นต้น
4. คณะกรรมการฯ เปิดโอกาสให้บุคลากรส่งความเห็นเพิ่มเติม ผ่านทางจดหมายอิเล็กทรอนิกส์ถึงประธานกรรมการตรวจประเมินฯ โดยตรง
5. คณะกรรมการฯ ประชุมระดมความคิดเห็นเพื่อสรุปผลการตรวจประเมินคุณภาพการศึกษา
6. คณะกรรมการฯ รายงานผลการตรวจประเมินคุณภาพฯ ด้วยวาจาให้แก่ผู้บริหาร และบุคลากร พร้อมทั้งเปิดโอกาสให้คณะชี้แจงรายละเอียด ข้อมูลเพิ่มเติม กรณีที่มีความเห็นแตกต่างกับผลการประเมิน
7. คณะกรรมการฯ จัดทำรายงานการตรวจประเมินคุณภาพฯ เพื่อเสนอต่อมหาวิทยาลัย

### 4.2 วิธีการตรวจสอบและความน่าเชื่อถือของข้อมูล

#### เกณฑ์การตรวจประเมินคุณภาพการศึกษาภายใน

การประเมินคุณภาพการศึกษาภายในตามรายงานฉบับนี้ สถาบันวิจัยและพัฒนา ใช้เกณฑ์มาตรฐานตามองค์ประกอบและตัวชี้วัดที่กำหนดโดยสำนักงานคณะกรรมการการอุดมศึกษา (สกอ.) โดยแบ่งออกเป็น 4 องค์ประกอบ 7 ตัวบ่งชี้ แต่ละตัวบ่งชี้ใช้เกณฑ์การประเมินเป็นคะแนน 5 ระดับดังนี้

0.00 – 1.50	การดำเนินงานของสถาบัน	ต้องปรับปรุงเร่งด่วน
1.51 - 2.50	การดำเนินงานของสถาบัน	ต้องปรับปรุง
2.51 - 3.50	การดำเนินงานของสถาบัน	ระดับพอใช้
3.51 - 4.50	การดำเนินงานของสถาบัน	ระดับดี
4.51 – 5.00	การดำเนินงานของสถาบัน	ระดับดีมาก



## 5. ผลการประเมิน

### 5.1 รายงานตารางที่ ป.1 ผลการประเมินคุณภาพภายใน ตามตัวบ่งชี้ตามองค์ประกอบคุณภาพ

ชื่อหน่วยงาน : สถาบันวิจัยและพัฒนา						
ตัวบ่งชี้ คุณภาพ	เป้าหมาย	ผลการประเมินคุณภาพภายใน				หมายเหตุ (เหตุผลของการ ประเมินที่ต่างจาก ที่ระบุไว้ใน SAR)
		ผลการดำเนินงาน			คะแนน ประเมิน	
ตัวบ่งชี้ 1.1	8 ข้อ	มีการดำเนินการ (1,2,3,5,8)	5	ข้อ	3.00	
ตัวบ่งชี้ 7.1	7 ข้อ	มีการดำเนินการ (1,2,3,4,5,6,7)	7	ข้อ	5.00	
ตัวบ่งชี้ 7.2	5 ข้อ	มีการดำเนินการ (1,2,3,4,5)	5	ข้อ	5.00	
ตัวบ่งชี้ 7.3	5 ข้อ	มีการดำเนินการ (1,2,3,5)	4	ข้อ	4.00	
ตัวบ่งชี้ 7.4	6 ข้อ	มีการดำเนินการ (1,2,3,4)	4	ข้อ	3.00	
ตัวบ่งชี้ 8.1	7 ข้อ	มีการดำเนินการ (2,3,4,5,6,7)	6	ข้อ	4.00	
ตัวบ่งชี้ 9.1	9 ข้อ	มีการดำเนินการ (1,2,3,4,7,8)	6	ข้อ	3.00	
ค่าคะแนนเฉลี่ย 7 ตัวบ่งชี้คุณภาพ					<b>3.86</b>	

### 5.2 รายงานตารางที่ ป.2 ผลการประเมินคุณภาพภายใน ตามองค์ประกอบคุณภาพ

องค์ประกอบ	จำนวนตัวบ่งชี้				ผลการประเมิน
	ปัจจัย นำเข้า	กระบวนการ	ผลผลิตหรือ ผลลัพธ์	รวม	
1. ปรัชญา ปณิธานวิสัยทัศน์และ แผนการดำเนินการ	-	3.00	-	3.00	ระดับพอใช้
7. การบริหารและการจัดการ	-	4.25	-	4.25	ระดับดี
8. การเงินและงบประมาณ	-	4.00	-	4.00	ระดับดี
9. ระบบและกลไกการประกันคุณภาพ	-	3.00	-	3.00	ระดับพอใช้
<b>รวม</b>	-	<b>3.86</b>	-	<b>3.86</b>	<b>ระดับดี</b>
<b>ผลการประเมิน</b>	-	<b>ระดับดี</b>	-		

### 5.3 รายงานตารางที่ ป.3 ผลการประเมินคุณภาพภายใน ตามมาตรฐานการอุดมศึกษา

มาตรฐานการอุดมศึกษา	จำนวนตัวบ่งชี้				ผลการประเมิน
	ปัจจัยนำเข้า	กระบวนการ	ผลผลิตหรือผลลัพธ์	รวม	
1. มาตรฐานด้านคุณภาพบัณฑิต (4)	-	-	-	-	-
2. มาตรฐานด้านการบริหารจัดการ อุดมศึกษา(34)					
ก. มาตรฐานด้านธรรมาภิบาลของการบริหารการอุดมศึกษา (16)	-	3.67	-	3.67	ระดับดี
ข. มาตรฐานด้านพันธกิจของการบริหารการอุดมศึกษา (18)	-	-	-	-	-
3. มาตรฐานด้านการสร้างและพัฒนา สังคมฐานความรู้ฯ (2)	-	5.00	-	5.00	ระดับดีมาก
รวม	-	3.86	-	3.86	ระดับดี
ผลการประเมิน	-	ระดับดี	-		

### 5.4 รายงานตารางที่ ป.4 ผลการประเมินคุณภาพภายใน ตามมุมมองด้านการบริหารจัดการ

มุมมองด้านการบริหารจัดการ	จำนวนตัวบ่งชี้				ผลการประเมิน
	ปัจจัยนำเข้า	กระบวนการ	ผลผลิตหรือผลลัพธ์	รวม	
1. ด้านนักศึกษาและผู้มีส่วนได้ส่วนเสีย	-	-	-	-	-
2. ด้านกระบวนการภายใน	-	3.60	-	3.60	ระดับดี
3. ด้านการเงิน	-	4.00	-	4.00	ระดับดี
4. ด้านบุคลากรการเรียนรู้และนวัตกรรม	-	5.00	-	5.00	ระดับดีมาก
รวม	-	3.86	-	3.86	ระดับดี
ผลการประเมิน	-	ระดับดี	-	ระดับดี	

5.5 รายงานตารางที่ ป.5 ผลการประเมินคุณภาพภายใน ตามมาตรฐาน สถาบันอุดมศึกษา

มาตรฐานสถาบันอุดมศึกษา	จำนวนตัวบ่งชี้				ผลการประเมิน
	ปัจจัยนำเข้า	กระบวนการ	ผลผลิตหรือผลลัพธ์	รวม	
1. มาตรฐานด้านศักยภาพและความพร้อมในการจัดการศึกษา					
(1) ด้านกายภาพ	-	-	-	-	-
(2) ด้านวิชาการ	-	-	-	-	-
(3) ด้านการเงิน	-	4.00	-	4.00	ระดับดี
(4) ด้านการบริหารจัดการ	-	3.83	-	3.83	ระดับดี
<b>เฉลี่ยรวมทุกตัวบ่งชี้ของมาตรฐานที่ 1</b>	-	<b>3.86</b>	-	<b>3.86</b>	<b>ระดับดี</b>
2. มาตรฐานด้านการดำเนินการตามภารกิจของสถาบันอุดมศึกษา	-				
(1) ด้านการผลิตบัณฑิต	-	-	-	-	-
(2) ด้านการวิจัย	-	-	-	-	-
(3) ด้านการให้บริการทางวิชาการแก่สังคม	-	-	-	-	-
(4) ด้านการทำนุบำรุงศิลปและวัฒนธรรม	-	-	-	-	-
<b>เฉลี่ยรวมทุกตัวบ่งชี้ของมาตรฐานที่ 2</b>	-	-	-	-	-
<b>รวม</b>	-	<b>3.86</b>	-	<b>3.86</b>	<b>ระดับดี</b>
<b>ผลการประเมิน</b>	-	<b>ระดับดี</b>	-	<b>ระดับดี</b>	

## 5.6 ข้อเสนอแนะในการปรับปรุงตามรายองค์ประกอบคุณภาพ

### องค์ประกอบที่ 1 ปรัชญา ปณิธาน วัตถุประสงค์ และแผนดำเนินการ

#### จุดแข็ง:

ผู้บริหารของสถาบันวิจัยและพัฒนาเป็นผู้เห็นความสำคัญของวงจรคุณภาพ และได้นำวงจร PDCA มาใช้ในการบริหารและการดำเนินงานของสถาบัน

#### จุดที่ควรพัฒนา :

1. ควรกำหนดตัวชี้วัดและเป้าหมายความสำเร็จของแผนกลยุทธ์และแนวปฏิบัติราชการประจำปี และทำการวัดความสำเร็จตามตัวชี้วัดที่กำหนดนั้น
2. ในการจัดทำแผนปฏิบัติการประจำปีของสถาบัน นอกจากนำแผนของมหาวิทยาลัยมาแปลงให้เป็นแผนของสถาบันฯ แล้ว ควรนำพันธกิจของสถาบันฯ เข้ามาพิจารณาด้วย เพื่อผลักดันการดำเนินงานของสถาบันฯ อย่างมีประสิทธิภาพ

### องค์ประกอบที่ 7 การบริหารและการจัดการ

#### จุดที่ควรพัฒนา :

1. ควรแสดงข้อมูลการบริหารงานของผู้บริหารตามหลักธรรมาภิบาลให้ครบถ้วนในการรายงานผลการดำเนินงานตามเกณฑ์มาตรฐานของตัวบ่งชี้
2. ควรมีการประเมินผลการบริหารงานของหน่วยงานและผู้บริหารรวมถึงการนำข้อเสนอแนะมาปรับปรุงการบริหารงานอย่างเป็นรูปธรรม
3. ควรมีติดตามประเมินผลการนำความรู้จากการจัดการความรู้ที่จัดเป็นแนวปฏิบัติที่ดีสำหรับการใช้ในการปฏิบัติงานจริง เพื่อการพัฒนาต่อไป
4. ควรนำผลการประเมินความพึงพอใจของผู้ใช้ระบบสารสนเทศมาใช้ในการจัดทำแผนปรับปรุงระบบสารสนเทศและดำเนินการตามแผน
5. ควรมีการติดตาม รายงานสรุปผลดำเนินงานและประเมินผลความสำเร็จ เพื่อที่จะนำปัญหาอุปสรรคและแนวทางแก้ไข พร้อมข้อเสนอแนะไปปรับปรุงแผนต่อไป

### องค์ประกอบที่ 8 การเงินและงบประมาณ

#### จุดที่ควรพัฒนา :

1. ควรมีแผนยุทธศาสตร์ทางการเงินของหน่วยงาน
2. ควรมีการรายงาน แผน ผลของการใช้เงิน และเปรียบเทียบกิจกรรมโครงการที่ยังไม่ได้ดำเนินการตามแผน และเหตุผลว่าจะดำเนินการอย่างไร
3. ควรมีแนวทางในการจัดสรรทรัพยากรอย่างเหมาะสม

## องค์ประกอบที่ 9 ระบบและกลไกการประกันคุณภาพการศึกษา

### จุดที่ควรพัฒนา :

1. ควรกำหนดนโยบายการดำเนินงานด้านประกันคุณภาพของหน่วยงานตามบริบทของหน่วยงาน ซึ่งแตกต่างจากบริบทของมหาวิทยาลัย
2. การดำเนินงานประกันคุณภาพการศึกษาของสถาบันฯ ควรเป็นความรับผิดชอบของบุคลากรทุกคน ทุกระดับและร่วมกันทำ ทั้งนี้อาจมีการมอบหมายให้มีผู้รับผิดชอบตัวบ่งชี้ที่ตรงตามความรับผิดชอบหลักของแต่ละคน

### ข้อเสนอแนะโดยภาพรวมการเขียน SAR

1. ผู้บริหารและบุคลากรมีความตั้งใจในการจัดทำ SAR แต่ทั้งนี้ควรมีการระบุหมายเลขเอกสารอ้างอิงให้ตรงกับเกณฑ์การประเมิน

## 5.7 ข้อเสนอแนะองค์ประกอบคุณภาพ

### องค์ประกอบที่ 1

ในปีการศึกษา 2555 สถาบันวิจัยและพัฒนามีการดำเนินการในองค์ประกอบที่ 1 ปรัชญา ปณิธาน และแผนการดำเนินการ โดยมีผลการดำเนินงานในระดับดีพอใช้ มีผลค่าเฉลี่ยคะแนนเท่ากับ 3.00 คะแนน จากคะแนนเต็ม 5.00 โดยพบว่าสถาบันวิจัยและพัฒนามีการปรับเปลี่ยนโครงสร้างการบริหารงานระหว่างปีการศึกษาพร้อมกับมีจำนวนบุคลากรลดลงจากเดิม

### องค์ประกอบที่ 7

สถาบันวิจัยและพัฒนาได้ดำเนินการในองค์ประกอบที่ 7 การบริหารจัดการ ใน 4 ตัวบ่งชี้ มีผลการดำเนินงานในระดับดี มีผลค่าเฉลี่ยคะแนนเท่ากับ 4.25 คะแนน จากคะแนนเต็ม 5.00

### องค์ประกอบที่ 8

ในส่วนขององค์ประกอบที่ 8 การเงินและงบประมาณ สถาบันวิจัยและพัฒนา มีผลการดำเนินงานในระดับดี มีผลค่าเฉลี่ยคะแนนเท่ากับ 4.00 คะแนน จากคะแนนเต็ม 5.00

### องค์ประกอบที่ 9

ในองค์ประกอบที่ 9 ระบบและกลไกการประกันคุณภาพการศึกษา สถาบันวิจัยและพัฒนา มีผลการดำเนินงานในระดับพอใช้ มีผลค่าเฉลี่ยคะแนนเท่ากับ 3.00 คะแนน จากคะแนนเต็ม 5.00

## 5.8 ข้อสรุปตามองค์ประกอบคุณภาพ (ตาราง ป.2)

จากการประเมินคุณภาพตามองค์ประกอบที่เกี่ยวข้องในแต่ละองค์ประกอบ ดังนี้

องค์ประกอบที่ 1	ปรัชญา ปณิธาน วัตถุประสงค์ และแผนการดำเนินงาน	ระดับพอใช้
องค์ประกอบที่ 7	การบริหารและการจัดการ	ระดับดี
องค์ประกอบที่ 8	การเงินและงบประมาณ	ระดับดี
องค์ประกอบที่ 9	ระบบและกลไกการประกันคุณภาพ	ระดับพอใช้

พบว่า การดำเนินงานในภาพรวมของสำนักงานอธิการบดี มีผลการดำเนินงานในระดับดี โดยมีผล  
ค่าเฉลี่ยคะแนนเท่ากับ 3.86 จากคะแนนเต็ม 5.00

## 5.9 ข้อสรุปตามมาตรฐานการอุดมศึกษา (ตาราง ป.3)

จากการดำเนินงานของสถาบันวิจัยและพัฒนา ตามมาตรฐานการอุดมศึกษาในภาพรวม มีผลการ  
ดำเนินงานในระดับดี ที่ค่าเฉลี่ยคะแนนเท่ากับ 3.86 คะแนน จากคะแนนเต็ม 5.00 โดยแยกตาม  
มาตรฐานการอุดมศึกษา ดังต่อไปนี้

1. มาตรฐานด้านธรรมาภิบาลของการบริหารการอุดมศึกษา ระดับดี
2. มาตรฐานด้านการสร้างและพัฒนาสังคมฐานความรู้ฯ ระดับดีมาก

## 5.10 ข้อสรุปตามมุมมองด้านการบริหารจัดการ (ตาราง ป.4)

ในส่วนด้านการบริหารจัดการในภาพรวม มีผลการดำเนินงานที่ระดับดี มีผลค่าเฉลี่ยคะแนน  
เท่ากับ 3.86 คะแนน จากคะแนนเต็ม 5.00 จาก 3 มุมมอง ดังนี้

1. ด้านกระบวนการภายใน ระดับดี
2. ด้านการเงิน ระดับดี
3. ด้านบุคลากรการเรียนรู้และนวัตกรรม ระดับดีมาก

## 5.11 ข้อสรุปตามมาตรฐาน สถาบันอุดมศึกษา (ตาราง ป.5)

ในส่วนด้านตามมาตรฐาน สถาบันอุดมศึกษา ในภาพรวม มีผลการดำเนินงานที่ระดับดี มีผล  
ค่าเฉลี่ยคะแนนเท่ากับ 3.86 คะแนน จากคะแนนเต็ม 5.00 โดยแยกตามมาตรฐานการอุดมศึกษา  
ดังต่อไปนี้

1. ด้านศักยภาพและความพร้อมในการจัดการศึกษา ระดับดี
2. ด้านการดำเนินการตามภารกิจของสถาบันอุดมศึกษา ไม่มีผลการประเมินเนื่องจาก  
เป็นหน่วยงานสนับสนุนที่ไม่เกี่ยวข้องในการจัดการเรียนการสอน

## ภาคผนวก