



รายงานผลการตรวจประเมินคุณภาพการศึกษาภายใน
คณะวิทยาการจัดการ มหาวิทยาลัยราชภัฏเชียงใหม่
ประจำปีการศึกษา 2555

ระหว่างวันที่ 29-31 กรกฎาคม พ.ศ.2556

เสนอต่อ
มหาวิทยาลัยราชภัฏเชียงใหม่

**รายงานผลการตรวจประเมินคุณภาพการศึกษาภายใน
คณะวิทยาการจัดการ มหาวิทยาลัยราชภัฏเชียงใหม่
ประจำปีการศึกษา 2555**

1. บทสรุปผู้บริหาร โดยคณะกรรมการ

ในปีการศึกษา 2556 คณะวิทยาการจัดการมีการประเมินคุณภาพภายในตามเกณฑ์มาตรฐานของสำนักงานคณะกรรมการการอุดมศึกษา และสำนักงานรับรองมาตรฐานและการประเมินคุณภาพการศึกษา (องค์การมหาชน) โดยคณะกรรมการประเมินคุณภาพการศึกษาภายใน ได้รับการแต่งตั้งจากมหาวิทยาลัยราชภัฏเชียงใหม่ให้ดำเนินการประเมินตรวจเยี่ยมเมื่อวันที่ 29 กรกฎาคม 2556 โดยมีผลการประเมินคุณภาพภายใน ในด้านปัจจัยนำเข้า และกระบวนการตามเกณฑ์การประเมินของ สกอ. อยู่ในระดับพอใช้ และมีผลการประเมินคุณภาพภายนอกด้านผลลัพธ์ ตามเกณฑ์การประเมินของ สมศ. อยู่ในระดับพอใช้ มีค่าคะแนนดังปรากฏในตารางต่อไปนี้

องค์ประกอบคุณภาพ	คะแนนเฉลี่ยผลการประเมินตามเกณฑ์ (คะแนนเต็ม 5)	
	สกอ. (23 ตัวบ่งชี้)	สมศ. (18+2 ตัวบ่งชี้)
องค์ประกอบที่ 1 ปรัชญา ปณิธาน วัตถุประสงค์ และแผนการดำเนินงาน	4.00	4.64
องค์ประกอบที่ 2 การผลิตบัณฑิต	2.50	2.21
องค์ประกอบที่ 3 กิจกรรมการพัฒนานักศึกษา	3.00	-
องค์ประกอบที่ 4 การวิจัย	3.33	0.91
องค์ประกอบที่ 5 การบริการทางวิชาการแก่สังคม	3.50	3.50
องค์ประกอบที่ 6 การทำนุบำรุงศิลปและวัฒนธรรม	3.00	4.50
องค์ประกอบที่ 7 การบริหารและการจัดการ	3.50	4.48
องค์ประกอบที่ 8 การเงินและงบประมาณ	4.00	-
องค์ประกอบที่ 9 ระบบและกลไกการประกันคุณภาพ	4.00	3.13
คะแนนเฉลี่ยรวม (คะแนนเต็ม 5)	3.13	3.25

2. รายนามคณะกรรมการประเมินคุณภาพภายใน

ตามคำสั่งมหาวิทยาลัยราชภัฏเชียงใหม่ ที่ 1970/2556 ลงวันที่ 18 กรกฎาคม พ.ศ. 2556 มหาวิทยาลัยราชภัฏเชียงใหม่ได้แต่งตั้งคณะกรรมการประเมินคุณภาพการศึกษาภายใน เพื่อทำหน้าที่เป็นกรรมการประเมินคุณภาพภายใน ระดับคณะ ประจำปีการศึกษา 2555 ในระหว่างวันที่ 29-31 กรกฎาคม พ.ศ. 2556 ดังนี้

1. ผู้ช่วยศาสตราจารย์ ดร.พงษ์ศักดิ์	แป้นแก้ว	ประธานกรรมการ
2. รองศาสตราจารย์อำคม	กาญจนประโชติ	กรรมการ
3. รองศาสตราจารย์ ดร.สมปอง	สรวมศิริ	กรรมการ
4. รองศาสตราจารย์สมเดช	มุงเมือง	กรรมการ
5. ผู้ช่วยศาสตราจารย์ทิวาพร	ชั้นฉวี	กรรมการ
6. ผู้ช่วยศาสตราจารย์เยาวภา	คังชะศิลป์	กรรมการ
7. อาจารย์ศิริพร	วิชฌุมหิมาชัย	กรรมการและเลขานุการ
8. อาจารย์ ดร.ไพรัช	โกศลย์พัฒน์	กรรมการฝึกหัด
9. อาจารย์บรมศักดิ์	กลิ่นเรืองแสง	กรรมการฝึกหัด
10. อาจารย์ทัศนันท์	จันทร์	กรรมการฝึกหัด
11. อาจารย์สิริกาญจน์	สง่า	กรรมการฝึกหัด

3. บทนำ

ชื่อหน่วยงาน ที่ตั้ง และประวัติความเป็นมาโดยย่อ

คณะวิทยาการจัดการ มหาวิทยาลัยราชภัฏเชียงใหม่ ตั้งอยู่ที่เลขที่ 202 ถนนช้างเผือก ตำบลช้างเผือก อำเภอเมือง จังหวัดเชียงใหม่ มีความเป็นมาดัง ต่อไปนี้

ในปี พ.ศ. 2530 คณะวิชาวิทยาการจัดการได้จัดตั้งขึ้นตามความในมาตรา 8 แห่งพระราชบัญญัติครู พ.ศ. 2518 ซึ่งได้แก้ไขเพิ่มเติมโดยพระราชบัญญัติวิทยาลัยครู (ฉบับที่ 2) พ.ศ. 2527 รัฐมนตรีว่าการกระทรวงศึกษาธิการ ได้ออกประกาศกระทรวงศึกษาธิการเรื่องการแบ่งส่วนราชการในวิทยาลัยครูเชียงใหม่ เมื่อวันที่ 12 มีนาคม พ.ศ. 2530 และสำนักงานเลขาธิการคณะรัฐมนตรีได้ประกาศในราชกิจจานุเบกษา เล่ม 104 ตอนที่ 73 ลงวันที่ 17 เมษายน พ.ศ. 2530 โดยหัวหน้าคณะท่านแรกคือ อาจารย์จันทร์แก้ว เมืองใจ และได้ดำเนินงานให้บริการการศึกษาเรื่อยมา

พ.ศ. 2538 คณะวิชาวิทยาการจัดการ ได้เปลี่ยนชื่อเป็น “คณะวิทยาการจัดการ” ตามพระราชบัญญัติสถาบันราชภัฏ พ.ศ. 2538 โดยคนบตีคนแรกของคณะวิทยาการจัดการ คือ ผู้ช่วยศาสตราจารย์เสาวณี ใจรักษ์

ด้านการจัดการเรียนการสอน

เมื่อปี พ.ศ. 2525 วิทยาลัยครูเชียงใหม่ (ในขณะนั้น) ได้จัดตั้งโปรแกรมวิชาเอกสหกรณ์ เพื่อดำเนินการสอนตามหลักสูตรประกาศนียบัตรวิชาการศึกษาชั้นสูง วิชาเอกสหกรณ์ ให้แก่นักศึกษาภาคปกติ

และปริญญาครุศาสตรบัณฑิต วิชาเอกสหกรณ์ สองปีหลังอนุปริญญาในโครงการอบรมครูประจำการ พ.ศ. 2527 โดยแต่งตั้งอาจารย์จากคณะวิชามนุษยศาสตร์และสังคมศาสตร์และคณะวิชาวิทยาศาสตร์ รวม 5 คน เป็นอาจารย์ประจำโปรแกรมวิชาเอกสหกรณ์ และมีการปรับเปลี่ยนโครงสร้างการบริหารงานของคณะตามข้อกำหนดของมหาวิทยาลัย และได้ดำเนินการจัดการเรียนการสอนสำหรับนักศึกษาภาคพิเศษ ดังนี้

- ในปีการศึกษา 2529 เริ่มโครงการจัดการศึกษาสำหรับบุคลากรประจำการ (กศ.บป.) โดยเปิดเฉพาะภาควันเสาร์-อาทิตย์

- ในปีการศึกษา 2538 เริ่มโครงการจัดการศึกษาสำหรับบุคลากรประจำการ (กศ.บป.) ภาควันจันทร์-ศุกร์

- ต้นปีการศึกษา 2545 การจัดการเรียนการสอนได้ให้นักศึกษาภาคปกติทุกโปรแกรมวิชา (ยกเว้นโปรแกรมวิชานิติศาสตร์) ระดับชั้นปีที่ 3 และชั้นปีที่ 4 ไปเรียนที่วิทยาเขตแม่สา ส่วนนักศึกษาภาคพิเศษภาควันเสาร์-อาทิตย์ ไปเรียนที่วิทยาเขตแม่สา และภาควันจันทร์-ศุกร์ เรียนที่วิทยาเขต เวียงบัว

ในปัจจุบันเนื่องจากความแออัดของการใช้ห้องเรียนที่วิทยาเขตเวียงบัว จึงมีการปรับเปลี่ยนพื้นที่การเรียนโดยนโยบายของมหาวิทยาลัยให้นักศึกษาทุกโปรแกรมวิชาในสังกัดคณะวิทยาการจัดการตั้งแต่ชั้นปีที่ 3-4 ภาคปกติเรียนที่วิทยาเขตแม่สา ส่วนนักศึกษาปีที่ 1-2 และนักศึกษาภาคพิเศษทั้งหมด เรียนที่มหาวิทยาลัยราชภัฏเชียงใหม่วิทยาเขต เวียงบัว

ด้านการพัฒนาหลักสูตร

ในปีพ.ศ. 2539 คณะวิทยาการจัดการโดยผู้ช่วยศาสตราจารย์เสาวณี ใจรักษ์ และคณาจารย์คณะวิทยาการจัดการ ได้เป็นผู้ดำเนินการพัฒนาหลักสูตรโดยประสานกับสำนักงานสภาสถาบันราชภัฏและคณะวิทยาการจัดการสถาบันราชภัฏทั่วประเทศเพื่อให้ได้หลักสูตรตามมาตรฐานวิชาชีพของสถาบันอุดมศึกษา ซึ่งได้รับอนุมัติและเปิดทำการสอนครั้งแรกในปีการศึกษา 2543 เป็นต้นมา ซึ่งมีทั้งหลักสูตรปรับปรุง พ.ศ. 2543 เป็นหลักสูตรบริหารธุรกิจบัณฑิตระดับปริญญาตรี จำนวน 1 หลักสูตร แบ่งเป็น 10 แขนงวิชา และหลักสูตรใหม่ พ.ศ. 2543 เป็นหลักสูตรบริหารธุรกิจบัณฑิตระดับปริญญาตรี ต่อเนื่อง จำนวน 1 หลักสูตร แบ่งเป็น 10 แขนงวิชา และได้พัฒนาหลักสูตรบัญชีบัณฑิตระดับปริญญาตรี เพื่อใช้สำหรับสถาบันราชภัฏทั่วประเทศ ซึ่งได้รับการอนุมัติให้เปิดสอนได้ในปี พ.ศ. 2545 แต่คณะวิทยาการจัดการเริ่มเปิดสอนในปีการศึกษา 2546 เป็นรุ่นแรก ในปัจจุบัน ปี พ.ศ. 2548 คณะวิทยาการจัดการได้พัฒนาหลักสูตรใหม่เป็น จำนวน 8 สาขา 13 หลักสูตร ซึ่งนำมาใช้สำหรับนักศึกษาที่เข้าเรียนตั้งแต่ปีการศึกษา 2548 เป็นต้นมา

ในปี พ.ศ. 2542 คณะวิทยาการจัดการได้ปรับปรุงการบริหารจัดการให้เหมาะสมโดยยกเลิกภาควิชาต่าง ๆ โดยใช้วิธีการบริหารจัดการแบบโปรแกรมวิชาเป็นต้นมาจนถึงปัจจุบัน ในช่วงระหว่างของการปรับเปลี่ยนโครงสร้างของการบริหารจากสถาบันราชภัฏเชียงใหม่ เพื่อเข้าสู่การเป็นมหาวิทยาลัยราชภัฏเชียงใหม่ในปีการศึกษา 2545 – 2547 นับว่าเป็นช่วงของการเปลี่ยนแปลงแนวทางในการบริหารคณะวิทยาการจัดการ โดยได้ขยายพื้นที่การจัดการศึกษาจากวิทยาเขตเขตเวียงบัวไปจัดการศึกษาในพื้นที่ใหม่

วิทยาเขตแม่สา ตำบลแม่สา อำเภอแม่ริม โดยมีอาคารเรียน 2 หลัง อาคารห้องสมุด ห้องพักผู้บริหาร 1 หลัง อาคารสโมสรนักศึกษา 1 หลัง อาคารปฏิบัติการสำหรับโปรแกรมวิชานิติศาสตร์ 1 หลัง อาคารโรงอาหารชั่วคราว 2 หลัง บ้านพักอาจารย์จำนวน 10 หลัง อาคารบ้านพักเจ้าหน้าที่ชนิดห้องชุด 2 หลัง

ในปัจจุบันเนื่องจากความแออัดของการใช้ห้องเรียนที่วิทยาเขตเวียงบัว คณะจึงมีการปรับเปลี่ยนพื้นที่การเรียน โดยนโยบายของมหาวิทยาลัยให้นักศึกษาทุกสาขาวิชาในสังกัดคณะวิทยาการจัดการ ตั้งแต่ชั้นปีที่ 3 - 4 ภาคปกติเรียนที่วิทยาเขตแม่สา ทั้งนี้ มหาวิทยาลัยได้จัดสร้างอาคารเรียนชั่วคราวเพิ่มขึ้นอีก จำนวน 2 ห้อง พร้อมติดตั้งเครื่องปรับอากาศ และอุปกรณ์สื่อการเรียน การสอน เพื่ออำนวยความสะดวกและรองรับการจัดการเรียนการสอน นอกจากนี้แล้ว ได้มีการปรับปรุงโรงอาหารใหม่ให้มีความเหมาะสม เพื่อรองรับการบริการให้แก่อาจารย์และนักศึกษา ณ วิทยาเขตแม่สา ดังกล่าว สำหรับนักศึกษา ชั้นปีที่ 1-2 และนักศึกษาภาคพิเศษทั้งหมด เรียนที่มหาวิทยาลัยราชภัฏเชียงใหม่ วิทยาเขตเวียงบัว

นอกจากนี้คณะวิทยาการจัดการได้ริเริ่มเปิดการเรียนการสอนในโครงการจัดการศึกษาภาคพิเศษ เพื่อพัฒนาบุคลากรตามความต้องการของหน่วยงานหรือกลุ่มสนใจ โดยเริ่มเปิดในหลักสูตรสาขาวิชาการบัญชีในปี พ.ศ. 2544 และเตรียมการเปิดในสาขาอื่น ๆ ต่อไป ในปีการศึกษา 2550 คณะวิทยาการจัดการได้พัฒนาหลักสูตรและเปิดการเรียนการสอนระดับบัณฑิตศึกษาในหลักสูตรบริหารธุรกิจมหาบัณฑิต ในปีการศึกษา 2552 ได้พัฒนาหลักสูตรและเปิดการเรียนการสอนในหลักสูตรนิติศาสตร์ มหาบัณฑิต สาขาสื่อและการสื่อสารเชิงกลยุทธ์ และในปีการศึกษา 2553 คณะฯ ได้ปรับปรุงหลักสูตรจำนวน 7 หลักสูตรที่เป็นไปตามกรอบมาตรฐานคุณวุฒิอุดมศึกษาและเปิดการเรียนการสอนระดับปริญญาตรี

สถานที่ตั้งคณะวิทยาการจัดการ

วิทยาเขตเวียงบัว : เลขที่ 202 ถ.ช้างเผือก อ.เมือง จ.เชียงใหม่ 50300
โทรศัพท์ 0-5388-5800 ต่อ 5800 โทรสาร 0-5388-5809

วิทยาเขตแม่สา : เลขที่ 156 ม.3 ต.แม่สา อ.แม่ริม จ.เชียงใหม่ 50180
โทรศัพท์ 0-5388-5840 โทรสาร 053-885840

ปรัชญา ปณิธาน เป้าหมายและวัตถุประสงค์

วิสัยทัศน์ (Vision)

คณะวิทยาการจัดการมุ่งเน้นการจัดการเรียนการสอนที่มีคุณภาพ มีงานวิจัย การบริการวิชาการ และส่งเสริมศิลปวัฒนธรรมที่ตอบสนอง ความต้องการของท้องถิ่น

ปรัชญา (Philosophy)

ศึกษาดี มีคุณธรรม หนุนนำท้องถิ่นสู่ประชาคมอาเซียน

พันธกิจ (Mission)

เพื่อให้เกิดการพัฒนาคณะวิทยาการจัดการนำไปสู่วิสัยทัศน์ ได้กำหนดพันธกิจหลักไว้ 4 ด้าน

1. ด้านการจัดการเรียนการสอน
2. ด้านการวิจัย
3. ด้านการบริการวิชาการ
4. ด้านการทำนุบำรุงศิลปะและวัฒนธรรม

วัตถุประสงค์ (Main Objectives)

1. เพื่อพัฒนาระบบบริหารจัดการด้านการเรียนการสอนตามกรอบมาตรฐานคุณวุฒิ
อุดมศึกษา
2. เพื่อเตรียมความพร้อมด้านการเรียนการสอนสำหรับรองรับการศึกษาในศตวรรษที่ 21
3. เพื่อพัฒนาศักยภาพและมาตรฐานทางการศึกษาคณะวิทยาการจัดการ และเตรียม
ความพร้อมสู่ประชาคมอุดมศึกษาอาเซียน
4. พัฒนาสมรรถนะทางวิชาการและวิชาชีพของบัณฑิตให้เป็นที่ยอมรับและหรือรับรอง/
จากองค์กรวิชาชีพ และสอดคล้องกับความต้องการของตลาดแรงงาน
5. ส่งเสริมให้อาจารย์เขียนตำรา พัฒนาตำรา และบทความทางวิชาการ เพื่อขอตำแหน่ง
ทางวิชาการ

อัตลักษณ์

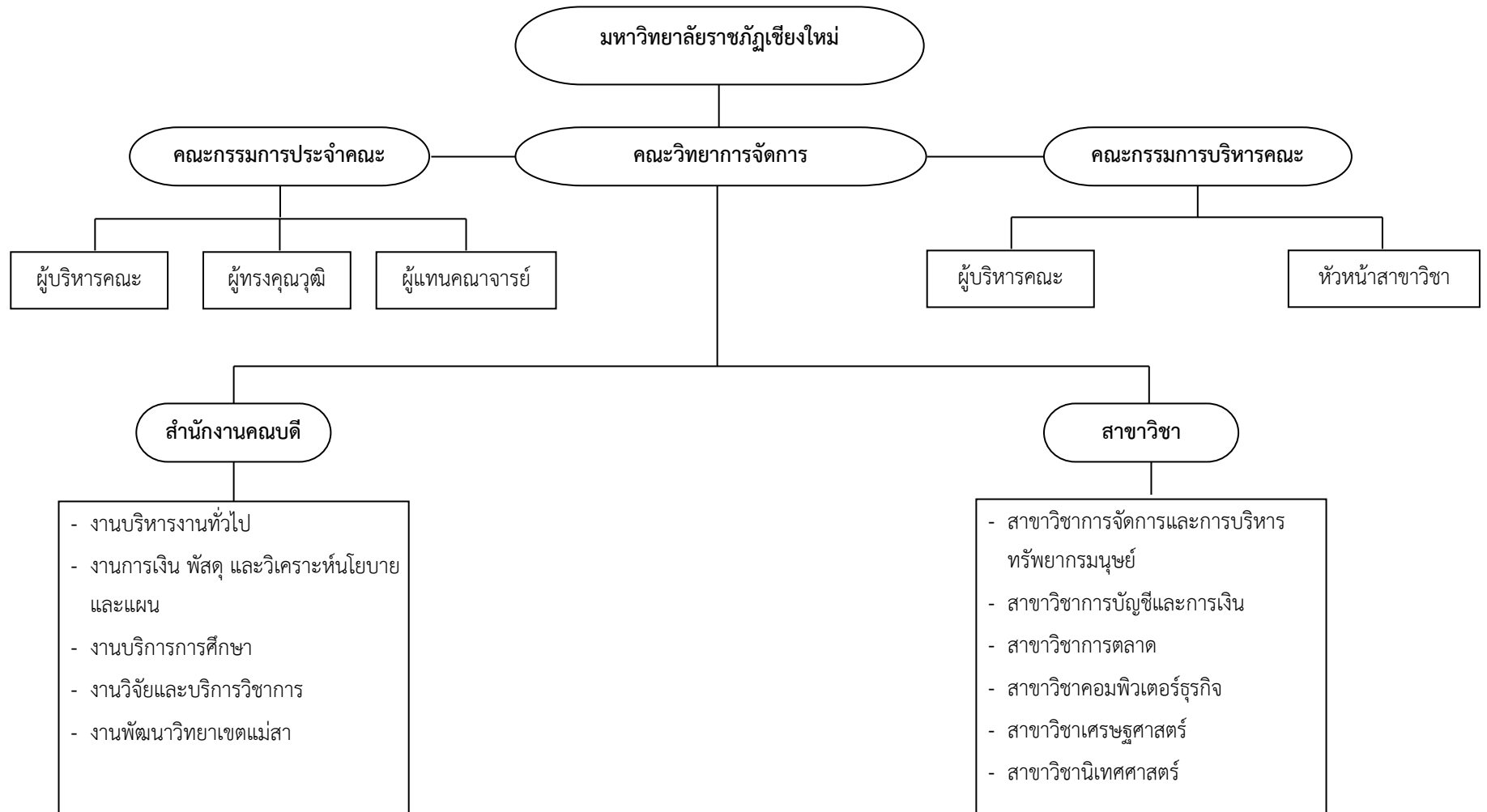
“คนดีของท้องถิ่น” คือบุคคลที่พึงประสงค์ของท้องถิ่นที่มีคุณลักษณะ 3 ด้าน ดังนี้

1. มีความรู้ความสามารถทางด้านวิชาการ วิชาชีพ ตามมาตรฐานการเรียนรู้อัน
ระดับอุดมศึกษา
2. มีคุณธรรม จริยธรรม ทำหน้าที่เป็นพลเมืองดีที่เป็นแบบอย่างของท้องถิ่น
3. มีความรักและความภาคภูมิใจในท้องถิ่นของตนเอง

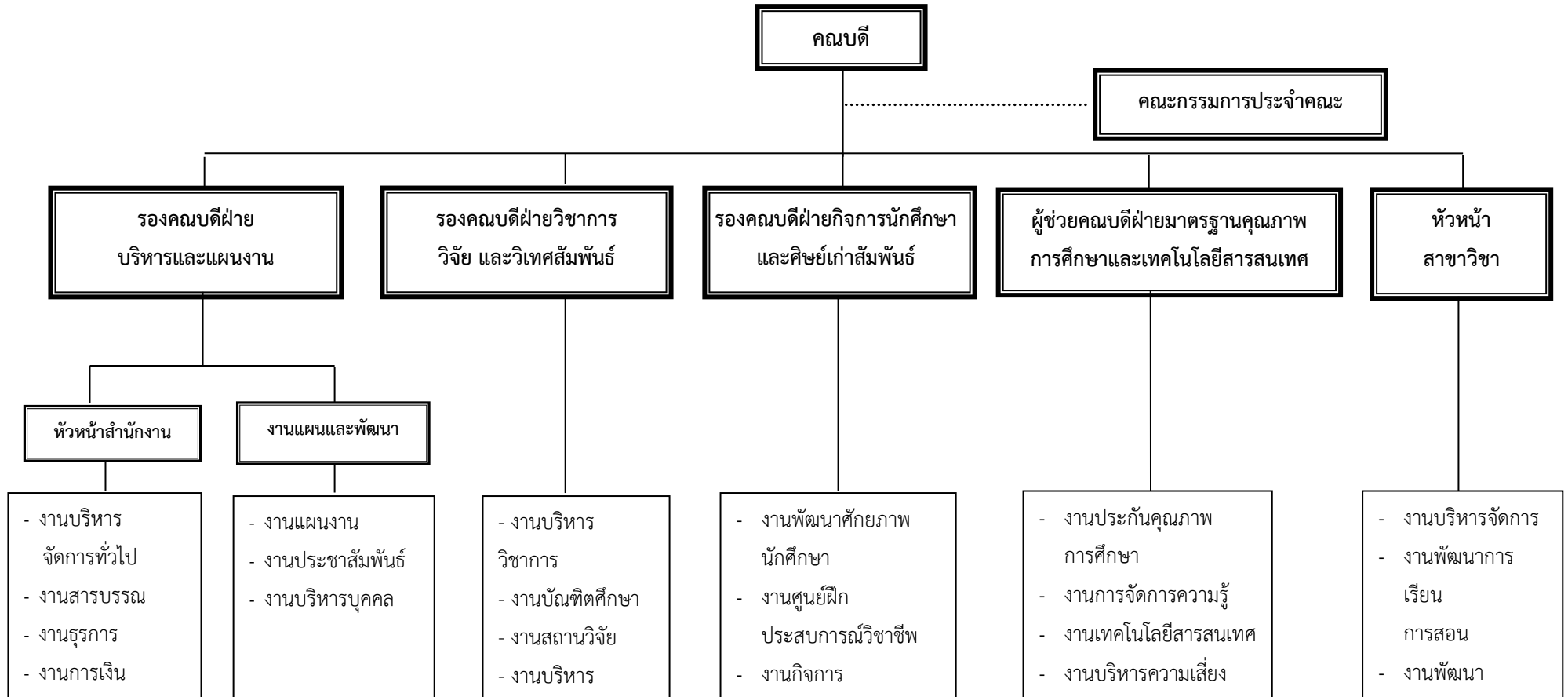
เอกลักษณ์

“สถาบันอุดมศึกษาเพื่อท้องถิ่น” มหาวิทยาลัยราชภัฏเชียงใหม่มีปณิธานสูงส่งที่จะเป็น
สถาบันอุดมศึกษาเพื่อท้องถิ่นตามปรัชญา ปณิธาน และจุดมุ่งหมายของมหาวิทยาลัย ด้วยประสบการณ์ใน
พื้นที่ ด้วยความมุ่งมั่น ด้วยความตระหนักและจิตสำนึกร่วมกัน มหาวิทยาลัยได้กำหนดให้**การปฏิบัติทุก
ภารกิจของทุกหน่วยงานในมหาวิทยาลัยให้มีท้องถิ่นเป็นเป้าหมาย** ท้องถิ่นได้รับประโยชน์สูงสุด ด้วย
เหตุผลดังกล่าวมหาวิทยาลัยจึงมีจุดเน้นหรือเอกลักษณ์คือการเป็นสถาบันอุดมศึกษาเพื่อท้องถิ่น

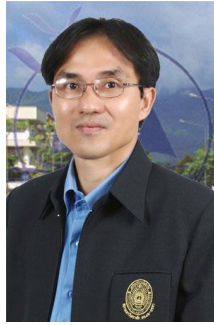
โครงสร้างองค์กร



โครงสร้างการบริหารงาน



ผู้บริหารคณะวิทยาการจัดการ



ผศ.สมบัติ สิงขราช
คณบดีคณะวิทยาการจัดการ



ผศ.กมลทิพย์ คำใจ
รองคณบดีฝ่ายบริหาร



ผศ.ดารารัตน์ ไชยาโส
รองคณบดีฝ่ายวางแผน
และงบประมาณ



ผศ.มานพ ชุ่มอ่อน
รองคณบดีฝ่ายวิชาการ
และบริหารวิชาการ



อ.ศุภฤกษ์ ธาราพิทักษ์วงศ์
ผู้ช่วยคณบดีฝ่ายกิจการ
นักศึกษาและ
ฝึกประสบการณ์วิชาชีพ



ผศ.วีระศักดิ์ สมยานะ
ผู้ช่วยคณบดีฝ่ายประกัน
คุณภาพและวิจัย



นางสุนีย์ ทองอินทร์
หัวหน้าสำนักงานคณบดี
คณะวิทยาการจัดการ

คณะกรรมการประจำคณะ



นายณรงค์ ตนานวุฒิน์
กรรมการผู้ทรงคุณวุฒิ



รศ.บุญสวาท พงกษิกานนท์
กรรมการผู้ทรงคุณวุฒิ



รศ.วีระพล ทองมา
กรรมการผู้ทรงคุณวุฒิ



ผศ.เดชวิทย์ นิลวรรณ
กรรมการจากคณาจารย์ประจำ



ผศ.ศิริจันทร์ เชื้อสุวรรณ
กรรมการจากคณาจารย์ประจำ



อ.พรพิมล กาบบัว
กรรมการจากคณาจารย์ประจำ

หลักสูตรและสาขาวิชาที่เปิดสอน

หลักสูตรและสาขาวิชาทั้งหมดที่เปิดสอนในปีการศึกษา 2555 มีทั้งหมด 9 หลักสูตร 9 สาขาวิชา โดยจำแนกออกเป็นระดับการศึกษาปริญญาตรี จำนวน 7 สาขาวิชา ระดับปริญญาโท 2 สาขาวิชา

ตารางที่ 1 รายชื่อหลักสูตรและสาขาวิชาที่เปิดสอน (จำแนกตามประเภทการจัดการศึกษา)

ลำดับที่	ชื่อหลักสูตร/สาขาวิชา		ระดับการศึกษา
1	หลักสูตรนิเทศศาสตร์บัณฑิต	สาขาวิชา นิเทศศาสตร์	ปริญญาตรี
2	หลักสูตรบริหารธุรกิจบัณฑิต	สาขาวิชา การจัดการ	ปริญญาตรี
3	หลักสูตรบริหารธุรกิจบัณฑิต	สาขาวิชา การบริหารทรัพยากรมนุษย์	ปริญญาตรี
4	หลักสูตรบริหารธุรกิจบัณฑิต	สาขาวิชา การตลาด	ปริญญาตรี
5	หลักสูตรบริหารธุรกิจบัณฑิต	สาขาวิชา คอมพิวเตอร์ธุรกิจ	ปริญญาตรี
6	หลักสูตรบัญชีบัณฑิต	สาขาวิชา การบัญชี	ปริญญาตรี
7	หลักสูตรเศรษฐศาสตร์บัณฑิต	สาขาวิชา เศรษฐศาสตร์	ปริญญาตรี
8	หลักสูตรนิเทศศาสตร์ มหาบัณฑิต	สาขาวิชา สื่อและการสื่อสารเชิงกลยุทธ์	ปริญญาโท
9	บริหารธุรกิจมหาบัณฑิต	การบริหารธุรกิจ	ปริญญาโท

จำนวนนักศึกษา ปีการศึกษา 2555

คณะวิทยาการจัดการมีนักศึกษาจำนวนทั้งสิ้น 3,475 คน จำแนกตามระดับการศึกษาปริญญาตรี จำนวน 3,441 คน และระดับการศึกษาปริญญาโท จำนวน 34 คน

ตารางที่ 2 จำนวนนักศึกษา ปีการศึกษา 2555 จำแนกตามสาขาวิชาและระดับการศึกษา

สาขาวิชา	ปริญญาตรี			ปริญญาโท			ปริญญาเอก			ผลรวมทั้งหมด
	ปกติ	พิเศษ	ผลรวม	ปกติ	พิเศษ	ผลรวม	ปกติ	พิเศษ	ผลรวม	
นิเทศศาสตร์	606	N/A	606	-	6	6	-	-	-	612
การจัดการและการบริหาร ทรัพยากรมนุษย์	1,022	N/A	1,022	-	28	28	-	-	-	1,050
การตลาด	530	N/A	530	-	-	-	-	-	-	530
คอมพิวเตอร์ธุรกิจ	441	N/A	441	-	-	-	-	-	-	441
การบัญชีและการเงิน	448	N/A	448	-	-	-	-	-	-	448
เศรษฐศาสตร์	394	N/A	394	-	-	-	-	-	-	394
รวมทั้งหมด	3,441	N/A	3,441	-	34	34	-	-	-	3,475

จำนวนอาจารย์ประจำ ปีการศึกษา 2555

คณะวิทยาการจัดการมีอาจารย์ประจำที่นับตามเกณฑ์การนับ จำนวน 73.50 คน ที่ปฏิบัติงานจริง จำนวน 64.50 คน และลาศึกษาต่อ จำนวน 9 คน โดยจำแนกตามคุณวุฒิและตำแหน่งทางวิชาการ ดังนี้

อาจารย์ประจำจำแนกตามคุณวุฒิ

1. อาจารย์ประจำวุฒิ ปริญญาโท จำนวน 66.5 คน
2. อาจารย์ประจำวุฒิ ปริญญาเอก จำนวน 7 คน

อาจารย์ประจำจำแนกตามตำแหน่งทางวิชาการ ดังนี้

1. ตำแหน่งอาจารย์ จำนวน 52.50 คน
2. ตำแหน่งผู้ช่วยศาสตราจารย์ จำนวน 19 คน
3. ตำแหน่งรองศาสตราจารย์ จำนวน 2 คน

บุคลากรสายสนับสนุนทั้งหมด ประจำปีการศึกษา 2555 (จำแนกตามประเภทบุคคล)

ตารางที่ 4 จำนวนบุคลากรสายสนับสนุนทั้งหมด ประจำปีการศึกษา 2555 (จำแนกตามประเภทบุคคล)

ประเภทบุคลากร สายสนับสนุน	จำแนกตามคุณวุฒิการศึกษา				รวม
	ต่ำกว่า ปริญญาตรี	ปริญญาตรี	ปริญญาโท	ปริญญาเอก	
1. ข้าราชการ	-	-	1	-	1
2. ลูกจ้างประจำ	-	-	-	-	-
3. พนักงานมหาวิทยาลัย	2	13	3	-	18
4. พนักงานชั่วคราว	4	-	-	-	4
5. พนักงานราชการ	1	2	-	-	3
6. พนักงานลูกจ้างโครงการ	-	-	-	-	-
รวม	7	15	4	-	26

ข้อมูลบัณฑิต (1 มกราคม – 31 ธันวาคม 2555)

ในปี พ.ศ.2555 คณะวิทยาการจัดการ มีนักศึกษาที่สำเร็จการศึกษาจำนวนทั้งหมด 1,669 คน
ตารางที่ 5 จำนวนนักศึกษาที่สำเร็จการศึกษาทั้งหมด

ลำดับที่	ชื่อหลักสูตร/สาขาวิชา	จำนวน (คน)
1	หลักสูตรบริหารธุรกิจบัณฑิต สาขาวิชาการจัดการ	466
2	หลักสูตรบริหารธุรกิจบัณฑิต สาขาวิชาการตลาด	287
3	หลักสูตรบริหารธุรกิจบัณฑิต สาขาวิชาการบริหารทรัพยากรมนุษย์	161
4	หลักสูตรบริหารธุรกิจบัณฑิต สาขาวิชาคอมพิวเตอร์ธุรกิจ	321
5	หลักสูตรบัญชีบัณฑิต สาขาวิชาการบัญชี	226
6	หลักสูตรเศรษฐศาสตร์บัณฑิต สาขาวิชาเศรษฐศาสตร์	24
7	หลักสูตรเศรษฐศาสตร์บัณฑิต สาขาวิชาเศรษฐศาสตร์ธุรกิจ	21
8	หลักสูตรนิเทศศาสตร์บัณฑิต แขนงวิชาการโฆษณา	29
9	หลักสูตรนิเทศศาสตร์บัณฑิต แขนงวิชาการประชาสัมพันธ์	32
10	หลักสูตรนิเทศศาสตร์บัณฑิต แขนงวารสารศาสตร์	26
11	หลักสูตรนิเทศศาสตร์บัณฑิต แขนงวิชาสื่อสารมวลชน	58
12	หลักสูตรบริหารธุรกิจบัณฑิต แขนงวิชาการบริหารทรัพยากรมนุษย์	1
13	หลักสูตรบริหารธุรกิจมหาบัณฑิต สาขาวิชาการบริหารธุรกิจ	16
14	หลักสูตรศิลปศาสตรบัณฑิต แขนงวิชาการประชาสัมพันธ์	1

วัฒนธรรมองค์กร

โปร่งใส มีส่วนร่วม เพื่อประโยชน์ต่อส่วนรวม

ค่านิยมหลัก (Core Values)

M Management	การจัดการ	ส่งเสริมและพัฒนาศักยภาพการจัดการ
S Success	ความสำเร็จ	มุ่งมั่นสร้างความสำเร็จในงานและภารกิจ แบบมีส่วนร่วม
C Community	ท้องถิ่น	ให้คุณค่ากับการพัฒนาท้องถิ่น
M Moral	การมีศีลธรรมและจรรยาบรรณ	เน้นการปลูกฝังและอบรม ศิษย์ให้มีความรู้คู่คุณธรรม
R Royal	การน้อมนำพระราชดำริ	น้อมนำพระราชดำริสู่การทำงาน การพัฒนาคน และท้องถิ่น
U Unity	ความเป็นหนึ่งเดียว	มีเอกภาพ สามัคคี และมี จุดมุ่งหมายเดียวกันภายในองค์กร

4. วิธีประเมิน

4.1 การวางแผนและการประเมิน (ก่อน ระหว่าง และหลังการตรวจเยี่ยม)

วิธีการดำเนินการ

1. คณะกรรมการฯ ประชุมวางแผนการตรวจประเมินคุณภาพภายใน ก่อนดำเนินการประเมินคุณภาพภายใน (อ้างอิงภาคผนวก ก รายงานการประชุมวางแผนการตรวจประเมิน) เพื่อจัดแบ่งหน้าที่รับผิดชอบในการดำเนินการตรวจประเมินตามองค์ประกอบ ตัวบ่งชี้คุณภาพ
2. คณะกรรมการฯ ศึกษาคู่มือการประกันคุณภาพการศึกษา รายงานผลการประเมินตนเอง (SAR: Self Assessment Report) และเอกสารที่เกี่ยวข้อง
3. คณะกรรมการฯ เยี่ยมชมหน่วยงาน พร้อมกับสัมภาษณ์ผู้บริหารในหน่วยงานต่างๆ
4. คณะกรรมการฯ รวบรวมข้อมูลเพิ่มเติมโดยการสัมภาษณ์ผู้บริหาร ผู้แทนบุคลากร และข้อมูลจากสื่ออื่นๆ เช่น อินเทอร์เน็ต เป็นต้น
5. คณะกรรมการฯ เปิดโอกาสให้บุคลากรส่งความเห็นเพิ่มเติม ผ่านทางจดหมายอิเล็กทรอนิกส์ถึงประธานกรรมการตรวจประเมินฯ โดยตรง
6. คณะกรรมการฯ ประชุมระดมความคิดเห็นเพื่อสรุปผลการตรวจประเมินคุณภาพการศึกษา

7. คณะกรรมการฯ รายงานผลการตรวจประเมินคุณภาพฯ ด้วยวาจาให้แก่ผู้บริหาร และบุคลากร พร้อมทั้งเปิดโอกาสให้คณะชี้แจงรายละเอียด ข้อมูลเพิ่มเติม กรณีที่มีความเห็นแตกต่างกับผลการประเมิน
8. คณะกรรมการฯ จัดทำรายงานการตรวจประเมินคุณภาพฯ เพื่อเสนอต่อมหาวิทยาลัย

4.2 วิธีการตรวจสอบความน่าเชื่อถือของข้อมูล

เพื่อให้ได้มาซึ่งข้อมูลที่มีความน่าเชื่อถือและความเที่ยงตรงของผลการประเมินคุณภาพภายในตามรายงานฉบับนี้ของ คณะวิทยาการจัดการ คณะกรรมการจึงได้กำหนดเกณฑ์ในการตรวจประเมินคุณภาพภายใน โดยใช้เกณฑ์มาตรฐานตามองค์ประกอบและตัวชี้วัดที่กำหนดโดยสำนักงานคณะกรรมการการอุดมศึกษา (สกอ.) เกณฑ์การประเมินเป็น 5 ระดับคะแนน ดังนี้ดังต่อไปนี้

0.00 – 1.50	การดำเนินงานของสถาบัน	ต้องปรับปรุงเร่งด่วน
1.51 - 2.50	การดำเนินงานของสถาบัน	ต้องปรับปรุง
2.51 - 3.50	การดำเนินงานของสถาบัน	ระดับพอใช้
3.51 - 4.50	การดำเนินงานของสถาบัน	ระดับดี
4.51 – 5.00	การดำเนินงานของสถาบัน	ระดับดีมาก

5. ผลการประเมิน

5.1 รายงานตารางที่ ป.1 ผลการประเมินคุณภาพภายใน ตามตัวบ่งชี้ตามองค์ประกอบคุณภาพ

ตัวบ่งชี้คุณภาพ	เป้าหมาย	ประเมินตนเอง				คะแนนประเมิน
		ผลการดำเนินงาน			คะแนนประเมิน	
		ตัวตั้ง	ผลลัพธ์			
		ตัวหาร	(% หรือ สัดส่วน)			
ตัวบ่งชี้ 1.1	6 ข้อ	มีการดำเนินการ (1,3,4,5,6,7,8)		7 ข้อ	4.00	
ตัวบ่งชี้ 1.2 สมศ16.1	5 ข้อ	มีการดำเนินการ		5 ข้อ	5.00	
ตัวบ่งชี้ 1.3 สมศ16.2	ร้อยละ 3.52	0		4.07	4.07	
		1				
ตัวบ่งชี้ 1.4 สมศ17	5 ข้อ	มีการดำเนินการ		5 ข้อ	5.00	
ตัวบ่งชี้ 2.1	5 ข้อ	มีการดำเนินการ (1,2)		2 ข้อ	2.00	
ตัวบ่งชี้ 2.2	ร้อยละ 20	7		ร้อยละ 9.52	1.59	
		73.5				
ตัวบ่งชี้ 2.3	ร้อยละ 35	21		ร้อยละ 28.57	2.38	
		73.5				
ตัวบ่งชี้ 2.4	5 ข้อ	มีการดำเนินการ (3,5)		2 ข้อ	2.00	
ตัวบ่งชี้ 2.5	7 ข้อ	มีการดำเนินการ (1,2,3,4,5,6)		6 ข้อ	4.00	
ตัวบ่งชี้ 2.6	7 ข้อ	มีการดำเนินการ (1,3,4,5,6)		5 ข้อ	3.00	
ตัวบ่งชี้ 2.7	5 ข้อ	มีการดำเนินการ (1,3,5)		3 ข้อ	3.00	
ตัวบ่งชี้ 2.8	5 ข้อ	มีการดำเนินการ (1,2)		2 ข้อ	2.00	
ตัวบ่งชี้ 2.9 สมศ 1	ร้อยละ 70	843		ร้อยละ 72.05	3.60	
		1170				
ตัวบ่งชี้ 2.10 สมศ 2	ร้อยละ 3.52	0		ร้อยละ 4.02	4.02	
		1				
ตัวบ่งชี้ 2.11 สมศ 3	ร้อยละ 30	1		ร้อยละ 6.25	1.25	
		16				
ตัวบ่งชี้ 2.13 สมศ 14	ร้อยละ 30	193		2.62	2.19	
		73.5				

ตัวบ่งชี้คุณภาพ	เป้าหมาย	ประเมินตนเอง			
		ผลการดำเนินงาน			คะแนนประเมิน
		ตัวตั้ง	ผลลัพธ์		
		ตัวหาร	(% หรือ สัดส่วน)		
ตัวบ่งชี้ 3.1	7 ข้อ	มีการดำเนินการ (1,2,3,4,5)	5	ข้อ	3.00
ตัวบ่งชี้ 3.2	6 ข้อ	มีการดำเนินการ (1,2,3)	3	ข้อ	3.00
ตัวบ่งชี้ 4.1	8 ข้อ	มีการดำเนินการ (2,3,4)	3	ข้อ	2.00
ตัวบ่งชี้ 4.2	5 ข้อ	มีการดำเนินการ (1,2,4)	3	ข้อ	3.00
ตัวบ่งชี้ 4.3	30,000 บาท	กลุ่มสาขาวิชามนุษยศาสตร์และสังคมศาสตร์ (คณะครุศาสตร์, คณะมนุษยศาสตร์, คณะวิทยาการจัดการ)			
		2,716,265.00	42,112.64		5.00
		65			
ตัวบ่งชี้ 4.4 สมศ 5	ร้อยละ 10	กลุ่มสาขามนุษยศาสตร์และสังคมศาสตร์			
		1.000	1.36		0.68
		73.50			
ตัวบ่งชี้ 4.5 สมศ 6	ร้อยละ 10	6.00	8.16		2.04
		73.50			
ตัวบ่งชี้ 4.6 สมศ 7	ร้อยละ 5	0.00	0.00		0.00
		73.50			
ตัวบ่งชี้ 5.1	5 ข้อ	มีการดำเนินการ (2,3)	2	ข้อ	2.00
ตัวบ่งชี้ 5.2	5 ข้อ	มีการดำเนินการ (1,2,3,4,5)	5	ข้อ	5.00
ตัวบ่งชี้ 5.3 สมศ 8	ร้อยละ 15	6	60		5.00
		10			
ตัวบ่งชี้ 5.4 สมศ 9	5 ข้อ	มีการดำเนินการ	1	ข้อ	1.00
ตัวบ่งชี้ 5.5 สมศ 18.1	5 ข้อ	มีการดำเนินการ	3	ข้อ	4.00
ตัวบ่งชี้ 5.6 สมศ 18.2	5 ข้อ	มีการดำเนินการ	3	ข้อ	4.00
ตัวบ่งชี้ 6.1	6 ข้อ	มีการดำเนินการ (1,2,3)	3	ข้อ	3.00
ตัวบ่งชี้ 6.2 สมศ 10	5 ข้อ	มีการดำเนินการ (1,2,3,4)	4	ข้อ	4.00
ตัวบ่งชี้ 6.3 สมศ 11	5 ข้อ	มีการดำเนินการ (1,2,3,4,5)	5	ข้อ	5.00

ตัวบ่งชี้คุณภาพ	เป้าหมาย	ประเมินตนเอง				คะแนนประเมิน
		ผลการดำเนินงาน			คะแนน	
		ตัวตั้ง	ผลลัพธ์			
		ตัวหาร	(% หรือ สัดส่วน)			
ตัวบ่งชี้ 7.1	7 ข้อ	มีการดำเนินการ (1,2,3,4,5,6)	6	ข้อ	4.00	
ตัวบ่งชี้ 7.2	5 ข้อ	มีการดำเนินการ (1,2,3)	3	ข้อ	3.00	
ตัวบ่งชี้ 7.3	5 ข้อ	มีการดำเนินการ (1,2,3,5)	4	ข้อ	4.00	
ตัวบ่งชี้ 7.4	5 ข้อ	มีการดำเนินการ (1,2,3,4)	4	ข้อ	3.00	
ตัวบ่งชี้ 7.6 สมศ 13	3.51 คะแนน	มีการดำเนินการ	4.48	คะแนน	4.48	
ตัวบ่งชี้ 8.1	7 ข้อ	มีการดำเนินการ (1,3,4,5,6,7)	6	ข้อ	4.00	
ตัวบ่งชี้ 9.1	7 ข้อ	มีการดำเนินการ (1,2,3,4,5,6,7,8)	8	ข้อ	4.00	
ตัวบ่งชี้ 9.2 สมศ 15	4.00 คะแนน	มีการดำเนินการ	3.13	คะแนน	3.13	
คะแนนเฉลี่ย 9 องค์ประกอบ (23 ตัวบ่งชี้ สกอ.)					3.13	
คะแนนเฉลี่ย 9 องค์ประกอบ (18 ตัวบ่งชี้ สมศ.)					3.25	
รวมค่าคะแนนเฉลี่ยทั้งหมด					3.18	

หมายเหตุ

- ตัวบ่งชี้ที่ 1.2 (สมศ.16.1) ดำเนินการร่วมกับมหาวิทยาลัย
- ตัวบ่งชี้ที่ 1.3 (สมศ.16.2) ดำเนินการร่วมกับมหาวิทยาลัย
- ตัวบ่งชี้ที่ 14 (สมศ.17) ดำเนินการร่วมกับมหาวิทยาลัย
- ตัวบ่งชี้ที่ 5.5 (สมศ.18.1) ดำเนินการร่วมกับมหาวิทยาลัย
- ตัวบ่งชี้ที่ 5.6 (สมศ.18.2) ดำเนินการร่วมกับมหาวิทยาลัย
- ตัวบ่งชี้ที่ 2.12 (สมศ.4) คณะไม่ขอรับการประเมิน เนื่องจากไม่มีการจัดการศึกษาระดับปริญญาเอก
- ตัวบ่งชี้ที่ 7.6 (สมศ.12) ประเมินเฉพาะสถาบัน

5.2 รายงานตารางที่ ป.2 ผลการประเมินคุณภาพภายในตามองค์ประกอบคุณภาพ

องค์ประกอบ	จำนวนตัวบ่งชี้				ผลการประเมิน
	Input	Process	Output	รวม	
1. ปรัชญา ปณิธานวัตถุประสงค์ และแผนการดำเนินการ	-	4.00	4.69	4.52	ระดับดีมาก
2. การผลิตบัณฑิต	2.66	2.50	2.61	2.59	ระดับพอใช้
3. กิจกรรมการพัฒนานักศึกษา	-	3.00	-	3.00	ระดับพอใช้
4. การวิจัย	5.00	2.50	0.91	2.12	ระดับปรับปรุง
5. การบริการทางวิชาการแก่สังคม	-	3.50	3.50	3.50	ระดับพอใช้
6. การทำนุบำรุงศิลปะและวัฒนธรรม	-	3.00	4.50	4.00	ระดับดี
7. การบริหารและการจัดการ	-	3.50	4.48	3.70	ระดับดี
8. การเงินและงบประมาณ	-	4.00	-	4.00	ระดับดี
9. ระบบและกลไกการประกันคุณภาพ	-	4.00	3.13	3.56	ระดับดี
รวม	3.24	3.17	3.18	3.18	ระดับพอใช้
ผลการประเมิน	ระดับพอใช้	ระดับพอใช้	ระดับพอใช้		

5.3 รายงานตารางที่ ป.3 ผลการประเมินคุณภาพภายใน ตามมาตรฐานการอุดมศึกษา

มาตรฐานการอุดมศึกษา	จำนวนตัวบ่งชี้				ผลการประเมิน
	ปัจจัยนำเข้า	กระบวนการ	ผลผลิตหรือผลลัพธ์	รวม	
1. มาตรฐานด้านคุณภาพบัณฑิต	-	-	2.72	2.72	ระดับพอใช้
2. มาตรฐานด้านการบริหารจัดการอุดมศึกษา					
ก. มาตรฐานด้านธรรมาภิบาลของการบริหารการอุดมศึกษา	-	3.57	4.48	3.69	ระดับดี
ข. มาตรฐานด้านพันธกิจของการบริหารการอุดมศึกษา	3.24	2.89	3.65	3.39	ระดับพอใช้
3. มาตรฐานด้านการสร้างและพัฒนาศักยภาพความรู้	-	3.00	0.91	1.74	ระดับปรับปรุง
รวม	3.24	3.17	3.18	3.18	ระดับพอใช้
ผลการประเมิน	ระดับพอใช้	ระดับพอใช้	ระดับพอใช้		

5.4 รายงานตารางที่ ป.4 ผลการประเมินคุณภาพภายใน ตามมุมมองด้านการบริหารจัดการ

มุมมองด้านการบริหารจัดการ	จำนวนตัวบ่งชี้				ผลการประเมิน
	Input	Process	Output	รวม	
1. ด้านนักศึกษาและผู้มีส่วนได้ส่วนเสีย	-	3.17	3.11	3.13	ระดับพอใช้
2. ด้านกระบวนการภายใน	4.00	3.11	4.38	3.69	ระดับดี
3. ด้านการเงิน	5.00	4.00	-	4.50	ระดับดี
4. ด้านบุคลากรการเรียนรู้และนวัตกรรม	1.99	3.00	1.23	1.86	ระดับปรับปรุง
รวม	3.24	3.17	3.18	3.18	ระดับพอใช้
ผลการประเมิน	ระดับพอใช้	ระดับพอใช้	ระดับพอใช้		

5.5 รายงานตารางที่ ป.5 ผลการประเมินคุณภาพภายใน ตามมาตรฐานสถาบันอุดมศึกษา

มาตรฐานสถาบันอุดมศึกษา	จำนวนตัวบ่งชี้				ผลการประเมิน
	Input	Process	Output	รวม	
1. มาตรฐานด้านศักยภาพและความพร้อมในการจัดการศึกษา					
(1) ด้านกายภาพ	4.00	-	-	4.00	ระดับดี
(2) ด้านวิชาการ	1.99	2.33	2.19	2.19	ระดับปรับปรุง
(3) ด้านการเงิน	-	4.00	-	4.00	ระดับดี
(4) ด้านการบริหารจัดการ	-	3.67	4.64	3.97	ระดับดี
เฉลี่ยรวมทุกตัวบ่งชี้ของมาตรฐานที่ 1	2.66	3.30	3.46	3.41	ระดับพอใช้
2. มาตรฐานด้านการดำเนินการตามภารกิจของสถาบันอุดมศึกษา					
(1) ด้านการผลิตบัณฑิต	-	3.00	2.72	2.84	ระดับพอใช้
(2) ด้านการวิจัย	5.00	2.50	0.91	2.12	ระดับปรับปรุง
(3) ด้านการให้บริการทางวิชาการแก่สังคม	-	3.50	3.50	3.50	ระดับพอใช้
(4) ด้านการทำนุบำรุงศิลปะและวัฒนธรรม	-	3.00	4.50	4.00	ระดับดี
เฉลี่ยรวมทุกตัวบ่งชี้ของมาตรฐานที่ 2	5.00	3.00	2.81	2.98	ระดับพอใช้
รวม	3.24	3.17	3.18	3.18	ระดับพอใช้
ผลการประเมิน	ระดับพอใช้	ระดับพอใช้	ระดับพอใช้		

5.6 ข้อเสนอแนะในการปรับปรุงตามรายชื่อประกอบคุณภาพ

องค์ประกอบที่ 1 ปรัชญา ปณิธาน วัตถุประสงค์ และแผนดำเนินการ

จุดแข็ง:

-ไม่มี-

จุดที่ควรพัฒนา :

1. ควรมีระบบและกลไกการถ่ายทอดแผน นโยบาย เป้าหมายของกลยุทธ์ไปสู่หน่วยงานต่าง ๆ ภายในคณะที่รับผิดชอบในการดำเนินงานอย่างเป็นรูปธรรม และให้ดำเนินการตามแผนที่กำหนด
2. ควรมีการจัดทำแผนหรือปฏิทินการติดตามผลการดำเนินการปีละ 2 ครั้ง (ทุกๆ 6 เดือน) และกำหนดผู้รับผิดชอบพร้อมทั้งให้รายงานผลการดำเนินงานต่อคณะกรรมการประจำคณะ
3. ควรมีการแต่งตั้งคณะกรรมการประเมินผลการดำเนินการตามตัวบ่งชี้ของแผนกลยุทธ์อย่างเป็นระบบ

องค์ประกอบที่ 2 การผลิตบัณฑิต

จุดแข็ง:

-ไม่มี-

จุดที่ควรพัฒนา :

1. ควรหามาตรการเร่งรัดให้ทุกหลักสูตรดำเนินงานตามเกณฑ์มาตรฐานหลักสูตรระดับอุดมศึกษาและกรอบมาตรฐานคุณวุฒิระดับอุดมศึกษาแห่งชาติ (ตัวบ่งชี้ที่ 2.1 และ 2.6)
2. เนื่องจากคณะไม่มีนักศึกษาดกต่างจากหลักสูตร ปี พ.ศ.2548 แล้ว ดังนั้นควรดำเนินการปิดหลักสูตรตามระบบและกลไกปิดหลักสูตรที่กำหนดไว้ (ตัวบ่งชี้ที่ 2.1)
3. คณะควรกำหนดแนวทาง / มาตรการ ส่งเสริม กระตุ้น ให้อาจารย์พัฒนาตนเองทั้งทางด้านการศึกษาต่อและการทำผลงานทางวิชาการ (ตัวบ่งชี้ที่ 2.2 และ 2.3)
4. คณะมีการจัดทำแผนพัฒนาบุคลากรเป็นแผน 5 ปี แต่ควรดำเนินการจัดทำแผนพัฒนาบุคลากรรายปีที่สอดคล้องกับแผน 5 ปี (ตัวบ่งชี้ที่ 2.4)
5. คณะควรกำหนดระบบการติดตามการนำความรู้และทักษะการพัฒนามาใช้ในงานที่ตนปฏิบัติ (ตัวบ่งชี้ที่ 2.4)
6. คณะควรกำหนดมาตรการ/วิธีการในการควบคุมติดตามบุคลากรให้ปฏิบัติตามจรรยาบรรณที่กำหนดไว้ (ตัวบ่งชี้ที่ 2.4)
7. ควรนำผลการประเมินคุณภาพของการบริการด้านกายภาพไปใช้เป็นข้อมูลในการวางแผนพัฒนาการให้บริการอย่างเป็นรูปธรรม (ตัวบ่งชี้ที่ 2.5)

8. คณะควรให้ความสำคัญของผลการประเมินความพึงพอใจของผู้เรียนที่มีต่อคุณภาพการจัดการเรียนการสอน โดยนำผลการประเมินมาพัฒนา ปรับปรุง การดำเนินงานกาจัดการเรียนการสอนอย่างเป็นรูปธรรม (ตัวบ่งชี้ที่ 2.6)
9. ควรนำผลการสำรวจคุณลักษณะของบัณฑิตที่พึงประสงค์มาใช้ในการปรับปรุงการจัดการเรียนการสอน และมีการนำระบบการประกันคุณภาพการจัดการเรียนการสอนระดับหลักสูตรมาใช้ในการพัฒนาผู้เรียน (ตัวบ่งชี้ 2.7)
10. ควรจัดทำแผนพัฒนานักศึกษาให้สอดคล้องกับคุณธรรมจริยธรรมสำหรับนักศึกษาที่กำหนดไว้เป็นลายลักษณ์อักษร โดยแสดงความเชื่อมโยงคุณธรรมจริยธรรม ตัวบ่งชี้และเป้าหมายของโครงการ (ตัวบ่งชี้ 2.8)
11. ควรกำหนดให้มีการเผยแพร่ผลงานวิจัยและผลงานศึกษาค้นคว้าของนักศึกษาระดับบัณฑิตศึกษา โดยกำหนดให้เป็นเงื่อนไขในการจบหลักสูตร (สมศ.3)

องค์ประกอบที่ 3 กิจกรรมการพัฒนานักศึกษา

จุดแข็ง:

-ไม่มี-

จุดที่ควรพัฒนา :

1. ควรประเมินคุณภาพการบริการในข้อ 1-3 และนำผลการประเมินไปปรับปรุงพัฒนาการจัดบริการ (ตัวบ่งชี้ 3.1)
2. ควรสร้างข้อตกลงในด้านการสร้างเครือข่ายความร่วมมือระหว่างนักศึกษาคณะวิทยาการจัดการกับสถาบันภายนอกในเรื่องการพัฒนาคุณภาพนักศึกษา (ตัวบ่งชี้ 3.2)
3. ควรประเมินความสำเร็จตามวัตถุประสงค์ของแผนพัฒนานักศึกษา และนำผลการประเมินไปปรับปรุงพัฒนากิจกรรมนักศึกษา (ตัวบ่งชี้ 3.2)
4. ควรมีการพัฒนาระบบสารสนเทศ เพื่อสนับสนุนการสื่อสารระหว่างคณะกับศิษย์เก่า และศิษย์เก่ากับศิษย์เก่า

องค์ประกอบที่ 4 การวิจัย

จุดแข็ง:

-ไม่มี-

จุดที่ควรพัฒนา :

1. ควรสร้างระบบและกลไก เพื่อสร้างงานวิจัยหรืองานสร้างสรรค์ และดำเนินการตามระบบที่กำหนด (ตัวบ่งชี้ 4.1)
2. ควรมีการติดตามและประเมินผลการจัดสรรงบประมาณ และการสนับสนุนพันธกิจด้านการวิจัย และมีการนำผลประเมินไปปรับปรุงพันธกิจด้านการวิจัย (ตัวบ่งชี้ 4.1)
3. การสนับสนุนพันธกิจด้านการวิจัยหรืองานสร้างสรรค์ตามอัตลักษณ์ของสถาบัน ควรดำเนินการให้ครอบคลุมทุกประเด็นที่ได้กำหนดไว้ (ตัวบ่งชี้ 4.1)
4. ควรมีการวิเคราะห์ สังเคราะห์องค์ความรู้โครงการวิจัยให้บุคคลทั่วไปเข้าใจและเผยแพร่สู่สาธารณชน (ตัวบ่งชี้ 4.2)
5. ควรให้ความรู้ด้านจรรยาบรรณการวิจัยแก่คณาจารย์ทุกคนในคณะ ด้วยวิธีการต่าง ๆ เช่น แจกเอกสาร และประชาสัมพันธ์ผ่าน website (ตัวบ่งชี้ 4.1)
6. การจัดสรรงบประมาณวิจัยของคณะ ควรให้มีความชัดเจน โดยแยกงบประมาณวิจัยให้ครอบคลุมกับประเภทของการวิจัยที่คณะต้องดำเนินการรวมทั้งกำหนดผู้รับผิดชอบกำกับ ติดตามการใช้งานงบประมาณของการวิจัย (ตัวบ่งชี้ 4.2)
7. สนับสนุนงานวิจัยให้นักศึกษา ป.โท ทำงานวิจัยร่วมกับอาจารย์ และอาจให้นักศึกษาเข้าร่วมรับฟังการบรรยายการนำเสนองานวิจัยของอาจารย์ เพื่อเพิ่มศักยภาพด้านการวิจัยให้กับนักศึกษา (ตัวบ่งชี้ 4.2)
8. สร้างระบบที่เลี้ยงงานวิจัย เพื่อจัดทำโครงร่างการวิจัยและตีพิมพ์ผลงานวิจัย (ตัวบ่งชี้ 4.2)
9. มีการประชาสัมพันธ์และเผยแพร่องค์ความรู้ทางการวิจัยและงานสร้างสรรค์สู่สาธารณชนและผู้เกี่ยวข้อง (ตัวบ่งชี้ 4.2)
10. ควรมีระบบและกลไกในการรวบรวมคัดสรรควิเคราะห์สังเคราะห์ องค์ความรู้จากการวิจัย และงานสร้างสรรค์ เพื่อให้เป็นองค์ความรู้ที่เข้าใจได้และดำเนินการตามระบบที่กำหนด (ตัวบ่งชี้ 4.2)
11. ควรสร้างระบบและกลไกในการสนับสนุนการเผยแพร่ผลงานวิจัย การตีพิมพ์ผลงาน และการให้รางวัลตอบแทนนักวิจัยที่มีผลงานดีเด่น (ตัวบ่งชี้ 4.2)

องค์ประกอบที่ 5 การบริการทางวิชาการแก่สังคม

จุดแข็ง:

-ไม่มี-

จุดที่ควรพัฒนา :

1. ควรพิจารณาปรับงานด้านการบริการวิชาการแก่สังคมให้เป็นศูนย์/หน่วยงานที่สามารถหารายได้จากการบริการวิชาการแก่สังคมให้กับคณะและมหาวิทยาลัยได้อย่างยั่งยืน โดยใช้ทรัพยากรที่มีอยู่ให้เกิดประโยชน์สูงสุด ดำเนินโครงการที่เชื่อมโยงกับวิสัยทัศน์ของคณะและมหาวิทยาลัยสอดคล้องกับนโยบายของรัฐที่เกี่ยวข้องกับการพัฒนาท้องถิ่นสู่สังคมอาเซียน (ตัวบ่งชี้ 5.1)
2. ควรกำหนดแผนการบูรณาการงานบริการวิชาการแก่สังคมกับการเรียนการสอนและการวิจัยให้ชัดเจน พร้อมทั้งกำหนดตัวบ่งชี้และเป้าหมาย เพื่อให้สามารถประเมินความสำเร็จของการบูรณาการงานบริการวิชาการทางวิชาการแก่สังคมกับการเรียนการสอนและการวิจัย (ตัวบ่งชี้ 5.1)
3. ควรวางแผนส่งเสริมให้มีการดำเนินโครงการ/กิจกรรม การบริการวิชาการแก่สังคมที่บูรณาการกับการเรียนการสอนและหรือเฉพาะการวิจัยให้มากยิ่งขึ้นโดยอาจารย์และนักศึกษามีส่วนร่วมโดยดำเนินการอย่างสม่ำเสมอ (ตัวบ่งชี้ 5.3)
4. ควรดำเนินโครงการ/กิจกรรมที่กำหนด เช่น โครงการวิสาทกิจชุมชน อำเภอสามก่าแพง ฯลฯ ให้สามารถดำเนินการแล้วเสร็จในปีนั้น ๆ ทุกโครงการ พร้อมทั้งกำหนดเป้าหมาย ตัวบ่งชี้ความสำเร็จที่ชัดเจน เพื่อให้ชุมชนมีการเรียนรู้สามารถดำเนินกิจกรรมพัฒนาตนเอง จนเป็นองค์กรที่มีความเข้มแข็ง เกิดประโยชน์และสร้างคุณค่าต่อสังคมได้อย่างยั่งยืนและควรมีเครือข่ายความร่วมมือในการจัดกิจกรรม/โครงการ ไปยังชุมชนอื่น ๆ ที่ต้องการความช่วยเหลือต่อไป (ตัวบ่งชี้ 5.4)
5. ควรมีการเพิ่มช่องทางการประชาสัมพันธ์ การถ่ายทอดองค์ความรู้หรือผลที่ได้จากการบริการแก่สังคมของสาขาวิชา (การจัดการและบริหารทรัพยากรมนุษย์) ให้แพร่หลายยิ่งขึ้น เช่น หนังสือพิมพ์ รายการวิทยุ แผ่นปลิว ฯลฯ เพื่อให้เข้าถึงคณาจารย์และบุคลากรภายในคณะมหาวิทยาลัยและสาธารณชนได้มากยิ่งขึ้น (ตัวบ่งชี้ 5.2)

องค์ประกอบที่ 6 การทำนุบำรุงศิลปะและวัฒนธรรม

จุดแข็ง:

-ไม่มี-

จุดที่ควรพัฒนา :

1. ควรประเมินผู้ได้รับประโยชน์ถึงความสำเร็จของการบูรณาการงานด้านการทำนุบำรุงศิลปะ และ วัฒนธรรมกับการจัดการเรียนการสอนและกิจกรรมนักศึกษา ซึ่งสามารถนำผลการประเมิน ดังกล่าวไปบูรณาการด้านการทำนุบำรุง ศิลปะและวัฒนธรรม กับการจัดการเรียนการสอนได้ (ตัว บ่งชี้ 6.1)
2. ในการทำแบบรายงานผลประจำปีงบประมาณ ควรมีการเสนอแนะการนำผลของโครงการที่สำเร็จ ไปแล้วมาใช้พัฒนาหรือปรับปรุง ในโครงการที่ทำอยู่อย่างไรบ้าง เพื่อให้ครบวงจร PDCA ทุก โครงการ เช่น กิจกรรมปี 2555 ได้นำของปี 2554 มาเป็นแนวทางอย่างไรบ้าง (สมศ.10)

องค์ประกอบที่ 7 การบริหารและการจัดการ

จุดแข็ง:

-ไม่มี-

จุดที่ควรพัฒนา :

1. ควรเขียนหลักฐานให้ครบถ้วนตามที่ปฏิบัติจริง เช่น 7.1 ข้อ 1 มีการประเมินตนเองของ คณะกรรมการประจำคณะ ได้ดำเนินการจริง (ตัวบ่งชี้ 7.1)
2. ควรนำผลการประเมินผู้บริหารไปปรับปรุงแก้ไขการบริหารงานอย่างเป็นรูปธรรม (ตัวบ่งชี้ 7.1)
3. ควรมีการรวบรวมประเด็นความรู้เป็นลายลักษณ์อักษรและสอดคล้องกับประเด็นความรู้ที่ได้ กำหนดไว้ (ตัวบ่งชี้ 7.2)
4. ควรกำหนดผู้รับผิดชอบโครงการการจัดการความรู้อย่างชัดเจน โดยระบุตัวบุคคลพร้อมทั้งกำหนด ตัวบ่งชี้ทั้งเชิงปริมาณและเชิงคุณภาพ (ตัวบ่งชี้ 7.2)
5. ควรพัฒนาระบบการประเมินความพึงพอใจของผู้ใช้ระบบสารสนเทศ โดยกำหนดกลุ่มเป้าหมาย ที่ชัดเจน เพื่อให้สามารถปรับปรุงแก้ไขได้อย่างมีประสิทธิภาพตรงตามความต้องการของผู้ใช้ระบบ นั้น (ตัวบ่งชี้ 7.3)
6. ควรมีการกำกับติดตามและประเมินผลการดำเนินงานบริหารความเสี่ยงตามแผน และรายงานต่อ คณะกรรมการประจำคณะ เพื่อพิจารณาให้ข้อเสนอแนะ สำหรับกรรมการบริหารความเสี่ยง จะได้นำไปปรับแผน หรือวิเคราะห์ความเสี่ยงในรอบปีนั้น ๆ หรือรอบปีถัดไป (ตัวบ่งชี้ 7.4)

องค์ประกอบที่ 8 การเงินและงบประมาณ

จุดแข็ง:

-ไม่มี-

จุดที่ควรพัฒนา :

ควรกำหนดแนวทางการจัดหาทรัพยากรทางการเงินของแต่ละปีงบประมาณให้ชัดเจนและครอบคลุมศักยภาพการจัดหาทรัพยากรทางการเงินของคณะในทุกด้าน (ตัวบ่งชี้ 8.1)

องค์ประกอบที่ 9 ระบบและกลไกการประกันคุณภาพ

จุดแข็ง:

-ไม่มี-

จุดที่ควรพัฒนา :

1. ควรระบุหลักฐานที่แสดงให้เห็นว่าคณะได้มีการนำผลการประกันคุณภาพภายในมาพัฒนาปรับปรุง การทำงานและส่งผลให้มีการพัฒนาผลการดำเนินงานตามตัวบ่งชี้ของแผนกลยุทธ์ทุกตัวบ่งชี้ (ตัวบ่งชี้ 9.1)
2. ควรส่งเสริมให้นักศึกษามีเครือข่ายการแลกเปลี่ยนเรียนรู้ด้านการประกันคุณภาพการศึกษา ระหว่างสถาบันนอคมหาวิทยาลัยมากยิ่งขึ้น (ตัวบ่งชี้ 9.1)
3. ควรส่งเสริมให้มีการเผยแพร่งานวิจัยด้านการประกันคุณภาพการศึกษาให้หน่วยงานอื่นได้ทราบและนำไปใช้ประโยชน์ (ตัวบ่งชี้ 9.1)

5.7 ข้อสรุปตามองค์ประกอบคุณภาพ (ตาราง ป.2)

จากการประเมินคุณภาพตามองค์ประกอบคุณภาพของคณะวิทยาการจัดการ ทั้ง 9 องค์ประกอบ พบว่า องค์ประกอบที่มีผลการดำเนินงานอยู่ในระดับดีมาก จำนวน 1 องค์ประกอบ ได้แก่ องค์ประกอบที่ 1 ปรัชญา ปณิธาน วิสัยทัศน์ และแผนการดำเนินการ โดยมีค่าคะแนนเฉลี่ยเท่ากับ 4.52 รองลงมาคือ องค์ประกอบที่มีผลการดำเนินงานอยู่ในระดับดี จำนวน 4 องค์ประกอบ ได้แก่ องค์ประกอบที่ 6 การทำนุบำรุงศิลปะและวัฒนธรรม และองค์ประกอบที่ 8 การเงินและงบประมาณ องค์ประกอบที่ 7 การบริหารและการจัดการ และองค์ประกอบที่ 9 ระบบและกลไกการประกันคุณภาพ โดยมีค่าเฉลี่ยคะแนนเท่ากับ 4.00, 4.00, 3.70, 3.56 ตามลำดับ รองลงมาคือองค์ประกอบที่มีผลการดำเนินงานอยู่ในระดับพอใช้ จำนวน 3 องค์ประกอบ ได้แก่ องค์ประกอบที่ 3 กิจกรรมการพัฒนานักศึกษา องค์ประกอบที่ 5 การบริการทางวิชาการแก่สังคม และองค์ประกอบที่ 2 การผลิตบัณฑิต ค่าเฉลี่ยคะแนนเท่ากับ 3.00, 3.50 และ 2.59 ตามลำดับ สำหรับองค์ประกอบที่ 4 การวิจัย มีผลการดำเนินงานอยู่ในระดับปรับปรุง มีค่าคะแนนเฉลี่ยเท่ากับ 2.12 คะแนน

การดำเนินงานตามองค์ประกอบในภาพรวมของคณะวิทยาการจัดการ มีผลการดำเนินงานอยู่ในระดับพอใช้ โดยมีค่าเฉลี่ยคะแนนเท่ากับ 3.18 จากคะแนนเต็ม 5.00 คะแนน

5.8 ข้อสรุปตามมาตรฐานการอุดมศึกษา (ตาราง ป.3)

ผลการประเมินตามมาตรฐานการอุดมศึกษาของคณะวิทยาการจัดการ พบว่า มาตรฐานด้านคุณภาพบัณฑิต มีผลการดำเนินงานอยู่ในระดับพอใช้ โดยมีค่าคะแนนเฉลี่ยเท่ากับ 2.72 มาตรฐานด้านการบริหารจัดการการอุดมศึกษา (ธรรมาภิบาลของการบริหารการอุดมศึกษา) มีผลการดำเนินงานอยู่ในระดับดี โดยมีค่าคะแนนเฉลี่ยเท่ากับ 3.69 (พันธกิจของการบริหารการอุดมศึกษา) มีผลการดำเนินงานอยู่ในระดับพอใช้ โดยมีค่าคะแนนเฉลี่ยเท่ากับ 3.39 และมาตรฐานด้านการสร้างและพัฒนาสังคมฐานความรู้ มีผลการดำเนินงานอยู่ในระดับปรับปรุง โดยมีค่าคะแนนเฉลี่ยเท่ากับ 1.74

การดำเนินงานตามมาตรฐานการอุดมศึกษาในภาพรวมของคณะวิทยาการจัดการ มีผลการดำเนินงานอยู่ในระดับพอใช้ โดยมีค่าเฉลี่ยคะแนนเท่ากับ 3.18 จากคะแนนเต็ม 5.00 คะแนน

5.9 ข้อสรุปตามมุมมองด้านการบริหารจัดการ (ตาราง ป.4)

ผลการประเมินตามมุมมองด้านการบริหารจัดการของคณะวิทยาการจัดการ พบว่า คณะมีผลการดำเนินงานด้านการเงิน และด้านกระบวนการภายใน อยู่ในระดับดี โดยมีค่าคะแนนเฉลี่ยเท่ากับ 4.50 และ 3.69 ตามลำดับ รองลงมาคือด้านนักศึกษาและผู้มีส่วนได้ส่วน อยู่ในระดับพอใช้ มีค่าคะแนนเฉลี่ย 3.13 สำหรับด้านบุคลากรการเรียนรู้และนวัตกรรม อยู่ในระดับปรับปรุง โดยมีค่าคะแนนเฉลี่ยเท่ากับ 1.86

การดำเนินงานตามมุมมองด้านการบริหารจัดการในภาพรวมของคณะวิทยาการจัดการ มีผลการดำเนินงานอยู่ในระดับพอใช้ โดยมีค่าเฉลี่ยคะแนนเท่ากับ 3.18 จากคะแนนเต็ม 5.00 คะแนน

5.10 ข้อเสนอแนะตามมุมมองด้านมาตรฐานสถาบันอุดมศึกษา (ตาราง ป.5)

ผลการประเมินตามมุมมองมาตรฐานสถาบันอุดมศึกษาของคณะวิทยาการจัดการ พบว่า คณะมีการดำเนินงานตามมาตรฐานด้านศักยภาพและความพร้อมในการจัดการศึกษา อยู่ในระดับพอใช้ โดยมีค่าคะแนนเฉลี่ยเท่ากับ 3.41 และเมื่อจำแนกผลออกเป็นด้านพบว่าด้านที่มีผลการดำเนินงานอยู่ในระดับดี ได้แก่ ด้านกายภาพ ด้านการเงิน และด้านการบริหารจัดการ รองลงมาคือด้านวิชาการ มีผลการดำเนินงานอยู่ในระดับปรับปรุง ส่วนมาตรฐานด้านการดำเนินงานตามภารกิจของสถาบันอุดมศึกษา ผลการดำเนินงานอยู่ในระดับพอใช้ โดยมีค่าคะแนนเฉลี่ยเท่ากับ 2.98 หากจำแนกออกเป็นด้าน พบว่า ด้านการทํานุบำรุงศิลปะและวัฒนธรรม มีผลการดำเนินงานอยู่ในระดับดี รองลงมาคือด้านการผลิตบัณฑิตและด้านการให้บริการทางสังคม มีผลการดำเนินงานอยู่ในระดับพอใช้ ส่วนด้านการวิจัย ผลการดำเนินงานอยู่ในระดับปรับปรุง

การดำเนินงานตามมุมมองด้านมาตรฐานสถาบันอุดมศึกษาในภาพรวมของคณะวิทยาการจัดการ มีผลการดำเนินงานอยู่ใน ระดับพอใช้ โดยมีค่าเฉลี่ยคะแนนเท่ากับ 3.18 จากคะแนนเต็ม 5.00 คะแนน

ข้อเสนอแนะจากผู้เข้ารับการสัมภาษณ์

ข้อเสนอแนะจากการสัมภาษณ์ (ผู้บริหาร)

1. การพัฒนาคณะต้องได้รับความร่วมมือจากบุคลากรของคณะทุกฝ่ายจึงจะสามารถดำเนินงานให้บรรลุตามเป้าหมายวางไว้ได้
2. ในด้านการส่งเสริมให้คณาจารย์เข้าสู่ตำแหน่งวิชาการคณะมีระบบกลไกส่งเสริมให้คณาจารย์ทำผลงานวิจัยและผลงานวิชาการอื่น ๆ และพยายามส่งเสริมหาแนวทางให้มีการตีพิมพ์และเผยแพร่ งานวิจัยและงานวิชาการที่มีคุณภาพ
3. ในการทำ มคอ.3 มคอ.5 และ มคอ.7 คณะพยายามให้อาจารย์เห็นถึงความสำคัญที่จำเป็นต้องทำตามกรอบ TQF ที่กำหนดระยะเวลาที่ต้องทำเพื่อสะท้อนคุณภาพของหลักสูตร โดยอาจจะนำไปอยู่ในส่วนของการประเมินเพื่อเลื่อนเงินเดือน

ข้อเสนอแนะจากการสัมภาษณ์ (อาจารย์)

1. มีภาระงานสอนค่อนข้างมาก อาจทำให้มีผลต่อการขอตำแหน่งทางวิชาการและการทำวิจัย แต่ทั้งนี้ขึ้นอยู่กับ การแบ่งเวลาและเป้าหมายของแต่ละคนว่าจะมีวิธีในการดำเนินการอย่างไร
2. คณะให้สวัสดิการในด้านสถานที่ เครื่องอำนวยความสะดวกในการทำงานได้เป็นอย่างดี
3. ห้องเรียนที่อาคารเรียนรวม (อาคารราชภัฏเฉลิมพระเกียรติ) มีเสียงรบกวนจากห้องเรียนที่อยู่ติดกัน ควรมีการปรับปรุงแก้ไขด้วย

ข้อเสนอแนะจากการสัมภาษณ์ (บุคลากรสายสนับสนุน)

1. คณะให้การสนับสนุนให้เจ้าหน้าที่ที่ได้รับการพัฒนาตนเองโดยการให้เข้าร่วมอบรมซึ่งจัดโดยมหาวิทยาลัย
2. คณะมีการสร้างเสริมขวัญและกำลังใจให้กับเจ้าหน้าที่ในทุกโอกาส เช่น วันเกิด วันปีใหม่ เป็นต้น
3. อยากให้คณะมีการปรับปรุงสถานที่ทำงาน ซึ่งในวิทยาเขตเวียงบัวมีความแออัดพอสมควร
4. ผู้รับบริการบางคนใช้อารมณ์ในการประสานงาน

ข้อเสนอแนะจากการสัมภาษณ์ (ผู้ใช้บัณฑิตและศิษย์เก่า)

1. มหาวิทยาลัยควรมีการพัฒนาให้นักศึกษาให้มีความกระตือรือร้นในการทำงานและควรเพิ่มความกล้าแสดงออกในการแสดงความคิดเห็นการนำเสนอต่างๆ
2. ควรเพิ่มความสามารภในการคิดวิเคราะห์และการตัดสินใจด้วยตนเอง พร้อมทั้งควรส่งเสริมลักษณะของจิตอาสาและความมีน้ำใจให้กับนักศึกษา
3. ควรมีการปรับปรุงหลักสูตรให้มีความทันสมัย โดยอยากให้มีการสำรวจความต้องการของหน่วยงานในท้องถิ่นว่าต้องการให้นักศึกษามีความถนัดด้านใดเป็นพิเศษและมีการจัดการเรียนการสอนให้นักศึกษามีศักยภาพตามความต้องการของหน่วยงาน
4. ควรมีการพัฒนาทักษะทางด้านภาษาอังกฤษให้นักศึกษามีศักยภาพเพิ่มขึ้น
5. ควรมีการจัดตั้งชมรมศิษย์เก่าอย่างเป็นระบบเพื่อจะได้ช่วยในการติดต่อ ประชาสัมพันธ์ และติดตามอย่างต่อเนื่อง อีกทั้งยังช่วยให้เกิดการประสานความร่วมมือระหว่างศิษย์เก่า ศิษย์ปัจจุบัน และคณะที่ชัดเจนยิ่งขึ้น
6. ควรมีการจัดอบรมให้ความรู้ใหม่ๆ ให้แก่ศิษย์เก่าที่จบไปแล้ว เนื่องจากเป็นองค์ความรู้ที่ต้องใช้ในการทำงานจริงๆ

ข้อเสนอแนะจากการสัมภาษณ์ (นักศึกษาปัจจุบัน)

1. นักศึกษามีการรับรู้เกี่ยวกับการนำความรู้ด้านประกันคุณภาพไปใช้ในการจัดกิจกรรมที่ดำเนินโดยนักศึกษา ทั้ง 5 ด้าน
2. นักศึกษาเข้าร่วมกิจกรรมการสร้างเครือข่ายพัฒนาคุณภาพในสถาบันและระหว่างสถาบันโดยทำกิจกรรมร่วมกัน
3. นักศึกษาเข้าใจวงจร PDCA และนำไปใช้ในการทำกิจกรรมและการเขียนพร้อมทั้งนำเสนอโครงการเพื่อขออนุมัติ
4. นักศึกษามีส่วนร่วมในการทำนุบำรุงศิลปวัฒนธรรมและเข้าร่วมด้วยความพร้อมเพรียงกัน

ภาคผนวก