



รายงานผลการตรวจประเมินคุณภาพการศึกษาภายใน  
วิทยาลัยนานาชาติ มหาวิทยาลัยราชภัฏเชียงใหม่  
ประจำปีการศึกษา 2555  
ระหว่างวันที่ 19-22 มิถุนายน พ.ศ.2556

โดย คณะกรรมการตรวจประเมินคุณภาพการศึกษาภายใน

- |                               |                     |                            |
|-------------------------------|---------------------|----------------------------|
| 1. รองศาสตราจารย์สมปอง        | สรวมศิริ            | ประธานกรรมการ              |
| 2. ผู้ช่วยศาสตราจารย์เบญจวรรณ | เลาลิต              | กรรมการ                    |
| 3. ผู้ช่วยศาสตราจารย์สุวรรณี  | จันทร์ตา            | กรรมการ                    |
| 4. คุณฟองจันทร์               | สุขสวัสดิ์ ณ อยุธยา | กรรมการ                    |
| 5. นายพีรวัฒน์                | เมืองชื่น           | ผู้ช่วยกรรมการและเลขานุการ |
| 6. นางกัญชลิ                  | หมู่ฝัน             | ผู้ช่วยกรรมการและเลขานุการ |

เสนอต่อ

มหาวิทยาลัยราชภัฏเชียงใหม่

**รายงานผลการตรวจประเมินคุณภาพการศึกษาภายใน**  
**วิทยาลัยนานาชาติ มหาวิทยาลัยราชภัฏเชียงใหม่**  
**ประจำปีการศึกษา 2555**

**1. บทสรุปผู้บริหาร**

หน่วยงานมีการถ่ายทอดความรู้ที่ได้จากการบริการวิชาการเป็นเอกสารเผยแพร่ที่ชัดเจนใช้ประโยชน์ได้

คณาจารย์ในสังกัดของวิทยาลัยมีคุณวุฒิในระดับปริญญาโท มีภาระงานสอนมาก และมีโอกาสน้อยในการพัฒนาคุณวุฒิการศึกษา อีกทั้งมีงานวิจัยน้อย จึงไม่สามารถขอกำหนดตำแหน่งทางวิชาการให้สูงขึ้นได้ ซึ่งเป็นปัญหาใหญ่ของหน่วยงานที่ต้องเร่งแก้ไข เพื่อการยอมรับในการผลิตบัณฑิตสู่ระดับนานาชาติ ซึ่งไม่ได้หมายถึงการผลิตบัณฑิต หรือการรับนักศึกษาจากประเทศจีนเท่านั้น นอกจากนี้หน่วยงานยังมีการจ้างอาจารย์ชาวต่างชาติ ซึ่งส่วนใหญ่จบการศึกษาในระดับปริญญาตรีเป็นอาจารย์อัตราจ้างเพื่อสอนนักศึกษา

วิทยาลัยได้มีการผลิตบัณฑิตโดยใช้หลักสูตรจากหน่วยงานอื่น และพัฒนาหลักสูตรของวิทยาลัยเอง จึงมีปัญหาอาจารย์ประจำหลักสูตร วิทยาลัยจึงต้องมีอาจารย์ประจำหลักสูตรที่มีคุณวุฒิในระดับปริญญาเอกเพิ่มขึ้น รวมทั้งอาจารย์ที่มีตำแหน่งทางวิชาการที่เกี่ยวข้องกับหลักสูตรด้วย นอกจากนี้วิทยาลัยนานาชาติยังต้องมีแผนการบริหารและพัฒนาคณาจารย์ และบุคลากรสายสนับสนุน ที่ครอบคลุมภารกิจต่างๆ ต้องส่งเสริมและสนับสนุนการศึกษาต่อของบุคลากร เช่นการสร้างแรงจูงใจ โดยการหาทุนสนับสนุนการศึกษาต่อให้มากขึ้น แนวทางแก้ไขในปัจจุบันจึงควรมีการจ้างคณาจารย์ที่มีคุณวุฒิปริญญาเอกเพิ่มเติม เพื่อเป็นอาจารย์ประจำหลักสูตร อาจารย์อัตราจ้างชาวต่างประเทศควรจ้างอาจารย์ที่มีวุฒิสสูงกว่าปริญญาตรี ด้านการพัฒนาเพื่อเข้าสู่ตำแหน่งวิชาการและงานวิจัย ควรจัดหาอาจารย์ที่มีตำแหน่งทางวิชาการเป็นพี่เลี้ยงเพื่อให้คำแนะนำในการเขียนโครงการงานวิจัย การเขียนรายงานการวิจัย การเผยแพร่ผลงานวิจัย และการเขียนผลงานทางวิชาการ รวมทั้งกระตุ้นการเข้าสู่ตำแหน่งทางวิชาการ ทั้งนี้หน่วยงานอาจสนับสนุนโดยการให้ค่าตอบแทนอาจารย์ที่ต้องไปนำเสนอผลงานวิจัย และสามารถเข้าสู่ตำแหน่งทางวิชาการได้

## 2. รายงานคณะกรรมการประเมินคุณภาพภายใน

ตามคำสั่งมหาวิทยาลัยราชภัฏเชียงใหม่ ที่ 1718/2556 ลงวันที่ 19 มิถุนายน พ.ศ. 2556 มหาวิทยาลัยราชภัฏเชียงใหม่ได้แต่งตั้งคณะกรรมการประเมินคุณภาพการศึกษาภายใน เพื่อทำหน้าที่เป็นกรรมการประเมินคุณภาพภายใน ระดับคณะ หน่วยงานสนับสนุน ประจำปีการศึกษา 2555 ในระหว่างวันที่ 19-22 มิถุนายน พ.ศ.2556 ดังนี้

1. รองศาสตราจารย์สมpong	สรวมศิริ	ประธานกรรมการ
2. ผู้ช่วยศาสตราจารย์เบญจวรรณ	เลาลลิต	กรรมการ
3. ผู้ช่วยศาสตราจารย์สุวรรณี	จันทร์ตา	กรรมการ
4. คุณพongจันทร์	สุขสวัสดิ์ ญ อยุธยา	กรรมการ
5. นายพีรวัฒน์	เมืองชื่น	ผู้ช่วยกรรมการและเลขานุการ
6. นางกัญชลี	หมูฝั้น	ผู้ช่วยกรรมการและเลขานุการ

## 3. ลักษณะองค์กร

### 3.1 ชื่อหน่วยงาน ที่ตั้ง และประวัติความเป็นมาโดยย่อ

วิทยาลัยนานาชาติ มหาวิทยาลัยราชภัฏเชียงใหม่ ตั้งอยู่เลขที่ 202 ถนนช้างเผือก ตำบลช้างเผือก อำเภอเมือง จังหวัดเชียงใหม่ มีความเป็นมาดังต่อไปนี้

ในปี พ.ศ. 2550 ผู้ช่วยศาสตราจารย์ ดร.เรืองเดช วงศ์หล้า อธิการบดีมหาวิทยาลัยราชภัฏเชียงใหม่ มีนโยบายในการสร้างความเป็นเลิศทางด้านภาษาและเพื่อพัฒนาบัณฑิตให้มีคุณภาพ สามารถออกไปประกอบอาชีพและรับใช้สังคมและประเทศชาติในอนาคต จึงได้จัดโครงการการจัดการศึกษาเป็นภาษาอังกฤษขึ้น (English Program) โดยมีวัตถุประสงค์เพื่อผลิตบัณฑิตสาขาวิชาต่างๆ ให้มีความรู้ความสามารถทางด้านภาษาอังกฤษ เพื่อเปิดโอกาสให้นักศึกษาต่างชาติเข้ามาศึกษาในมหาวิทยาลัยราชภัฏเชียงใหม่ และเพื่อเป็นฐานในการเปิดหลักสูตรนานาชาติในอนาคต

จากการดำเนินโครงการจัดการศึกษาเป็นภาษาอังกฤษ มีผู้สนใจและให้การตอบรับเป็นอย่างดี มหาวิทยาลัยจึงได้พัฒนาโครงการดังกล่าวเป็นวิทยาลัย โดยสภามหาวิทยาลัยราชภัฏเชียงใหม่ ได้มีมติให้จัดตั้งเป็น **วิทยาลัยนานาชาติ** อย่างเป็นทางการ **ในวันที่ 1 ธันวาคม 2552** และให้อยู่ภายใต้การกำกับดูแลของมหาวิทยาลัย เพื่อให้เกิดความคล่องตัวในการจัดการศึกษา และในการบริการนักศึกษาตามโครงการแลกเปลี่ยนกับต่างประเทศรวมทั้งนักศึกษาต่างชาติอีกด้วย

ในปีแรกของการดำเนินโครงการ วิทยาลัยนานาชาติ มีนักศึกษาในสังกัด ซึ่งเป็นนักศึกษาโครงการจัดการเรียนการสอนเป็นภาษาอังกฤษ นักศึกษาใหม่ และนักศึกษาตามโครงการแลกเปลี่ยนกับต่างประเทศ รวมทั้งสิ้น 183 คน

ในปี พ.ศ. 2553 ได้มีการพัฒนาหลักสูตรนานาชาติ เป็นหลักสูตรใหม่ จำนวน 2 หลักสูตร และได้เริ่มใช้หลักสูตรใหม่ ทั้ง 2 หลักสูตร ในภาคเรียนที่ 1 ปีการศึกษา 2553 ใน 2 สาขาวิชา คือ

1. สาขาวิชาภาษาอังกฤษเพื่อการสื่อสารระหว่างประเทศ
2. สาขาวิชาภาษาอังกฤษธุรกิจระหว่างประเทศ

ในปี พ.ศ. 2554 ได้มีการพัฒนาหลักสูตรภาษาจีนธุรกิจ เป็นหลักสูตรใหม่และได้เริ่มใช้ในภาคเรียนที่ 1 ปีการศึกษา 2555 โดยรับนักศึกษารุ่นแรก จำนวน 34 คน

### สถานที่ตั้งวิทยาลัยนานาชาติ

เลขที่ 202 ถนนช้างเผือก ตำบลช้างเผือก อำเภอเมือง จังหวัดเชียงใหม่

โทรศัพท์ 0-5388-5982-3 โทรสาร 0-5388-5983

### 3.2 วิสัยทัศน์ ปรัชญา พันธกิจ และวัตถุประสงค์

#### วิสัยทัศน์ (Vision)

วิทยาลัยนานาชาติยึดหลักธรรมาภิบาลในการบริหารจัดการ เพื่อสร้างบัณฑิตให้มีความรู้คู่คุณธรรม มีความเป็นเลิศทางด้านภาษา พัฒนางานวิจัย ตลอดจนบริการวิชาการสู่ท้องถิ่นและสากล

#### ปรัชญา (Philosophy)

“เชี่ยวชาญภาษา พัฒนาเครือข่ายการเรียนรู้ มุ่งสู่ประชาคมโลก”

#### พันธกิจ (Mission)

1. พัฒนาระบบการบริหารจัดการให้มีคุณภาพตามหลักธรรมาภิบาล
2. เปิดสอนหลักสูตรนานาชาติ เพื่อผลิตบัณฑิตที่มีคุณภาพและมีคุณธรรม สามารถประกอบอาชีพได้ทั้งในระดับท้องถิ่น และระดับนานาชาติ
3. สร้างเครือข่ายนานาชาติอันจะนำมาสู่การสร้างผู้เชี่ยวชาญทางวิชาการและยกฐานะของวิทยาลัยนานาชาติสู่ระดับสากล โดยคำนึงถึงบริบทชุมชนภายในประเทศและสภาพแวดล้อมนานาชาติ

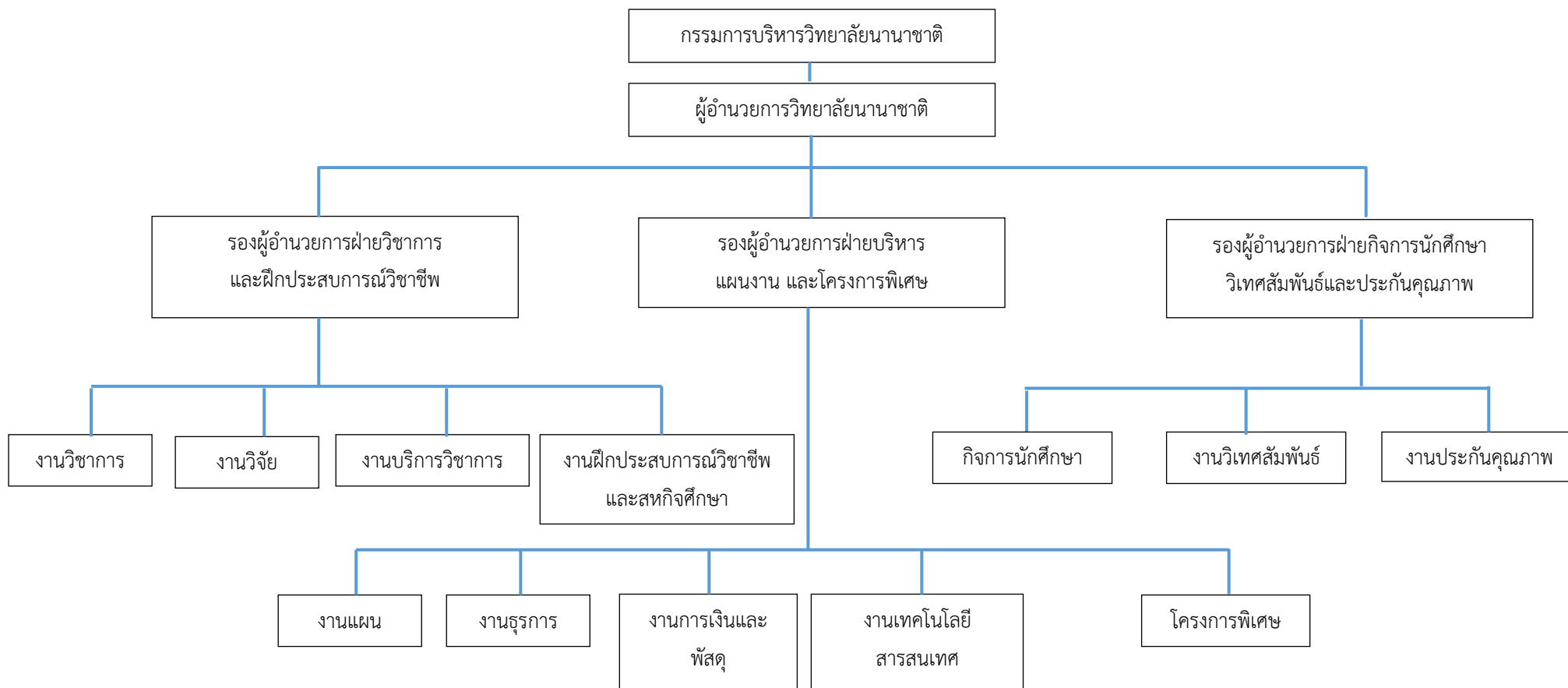
4. ส่งเสริมและพัฒนางานวิจัยทั้งในระดับท้องถิ่นและระดับสากล เพื่อสร้างความเข้มแข็งทางวิชาการและการบริการชุมชน
5. ส่งเสริมการทำนุบำรุงศิลปวัฒนธรรม ทรัพยากรธรรมชาติและสิ่งแวดล้อม ตลอดจนการเผยแพร่และแลกเปลี่ยน ศิลปวัฒนธรรมไทยกับวัฒนธรรมนานาชาติ
6. บริการวิชาการแก่ปวงชน ให้ถึงพร้อมที่จะรับมือกับการเปลี่ยนแปลงในกระแสโลกาภิวัตน์ท่ามกลางความหลากหลายทางสังคมและวัฒนธรรม
7. ส่งเสริมบุคลากรให้มีการพัฒนาความรู้ความสามารถ เพื่อเพิ่มประสิทธิภาพ และประสิทธิผลในปฏิบัติงาน

### วัตถุประสงค์ (Main Objectives)

1. เพื่อสร้างบัณฑิตที่มีความเชี่ยวชาญทั้งทางด้านภาษาและธุรกิจ ในการเตรียมพร้อมการเข้าสู่ประชาคมโลก
2. เพื่อสร้างงานวิจัยที่มีประโยชน์ต่อการพัฒนาชุมชนและสามารถนำมาบูรณาการกับการเรียนการสอนในวิทยาลัยนานาชาติ
3. เพื่อให้บริการทางวิชาการแก่ชุมชนพร้อมสร้างแหล่งพัฒนาการเรียนรู้อย่างยั่งยืน
4. เพื่อเผยแพร่พร้อมปลูกจิตสำนึกการอนุรักษ์ศิลปวัฒนธรรม ทรัพยากรธรรมชาติและสิ่งแวดล้อมแก่นักศึกษาและชุมชน
5. เพื่อสร้างเครือข่ายทางด้านวิชาการและงานวิจัยที่มีคุณภาพทั้งในและต่างประเทศ
6. เพื่อการบริหารจัดการตามหลักธรรมาภิบาล ที่มีความคล่องตัวเอื้อต่อการดำเนินงานที่รวดเร็ว และมีประสิทธิภาพ

### 3.3 โครงสร้างองค์กร และโครงสร้างการบริหาร

#### โครงสร้างการบริหารงานวิทยาลัยนานาชาติ



### 3.4 รายชื่อคณะกรรมการบริหาร

1. อธิการบดีมหาวิทยาลัยราชภัฏเชียงใหม่	ประธานกรรมการ
2. รองอธิการบดี (อาจารย์ ถนัด บุญชัย)	กรรมการ
3. รองอธิการบดี (ผู้ช่วยศาสตราจารย์ ดร. ธรรมกิตต์ ธรรมโม)	กรรมการ
4. รองอธิการบดี (ผู้ช่วยศาสตราจารย์ ดร. อรพินทร์ ศิริบุญมา)	กรรมการ
5. นายสรภพ เชื้อดำรง (ผู้ทรงคุณวุฒิ)	กรรมการ
6. ดร. ณรงค์ ตนานุวัฒน์ (ผู้ทรงคุณวุฒิ)	กรรมการ
7. รองศาสตราจารย์ ดร.วีรพล ทองมา(ผู้ทรงคุณวุฒิ)	กรรมการ
8. อาจารย์ทรงเกียรติ สังฆมณี	กรรมการ
9. ผู้ช่วยศาสตราจารย์ ดร. อนุวัติ ศรีแก้ว	กรรมการและเลขานุการ
10. อาจารย์พูนรัตน์ แสงหนุ่ม	ผู้ช่วยเลขานุการ
11. อาจารย์ วีระยุทธ เศรษฐเสถียร	ผู้ช่วยเลขานุการ

### 3.5 หลักสูตรและสาขาวิชาที่เปิดสอน

หลักสูตรและสาขาวิชาทั้งหมดที่เปิดสอนในปีการศึกษา 2555 มีรายละเอียดดังนี้  
ตารางที่ 1 รายชื่อหลักสูตรและสาขาวิชาที่เปิดสอน (จำแนกตามประเภทการจัดการศึกษา)

ลำดับ ที่	ชื่อหลักสูตร / สาขาวิชา		ระดับ การศึกษา
1	หลักสูตรศิลปศาสตรบัณฑิต	สาขาวิชา ภาษาอังกฤษ	ปริญญาตรี
2	หลักสูตรศิลปศาสตรบัณฑิต	สาขาวิชาภาษาอังกฤษธุรกิจ	ปริญญาตรี
3	หลักสูตรศิลปศาสตรบัณฑิต	สาขาวิชา ภาษาอังกฤษเพื่อการสื่อสาร ระหว่างประเทศ	ปริญญาตรี
4	หลักสูตรศิลปศาสตรบัณฑิต	สาขาวิชาภาษาอังกฤษธุรกิจระหว่าง ประเทศ	ปริญญาตรี
5	หลักสูตรศิลปศาสตรบัณฑิต	สาขาวิชาภาษาจีนธุรกิจ	ปริญญาตรี
6	หลักสูตรบริหารธุรกิจบัณฑิต	สาขาวิชาธุรกิจระหว่างประเทศ	ปริญญาตรี

หมายเหตุ สาขาวิชาภาษาอังกฤษ และภาษาอังกฤษธุรกิจ ได้ใช้หลักสูตรของคณะมนุษยศาสตร์และ  
สังคมศาสตร์สาขาวิชาธุรกิจระหว่างประเทศ ได้ใช้หลักสูตรของคณะวิทยาการจัดการ

### 3.6 จำนวนนักศึกษา

ตารางแสดง 2 จำนวนนักศึกษา ปีการศึกษา 2555 จำแนกตามสาขาวิชาและระดับการศึกษา(ข้อมูล ณ ภาคเรียนที่ 2/2555)

สาขาวิชา	ปริญญาตรี			ปริญญาโท			ปริญญาเอก			ผลรวมทั้งหมด
	ปกติ	พิเศษ	ผลรวม	ปกติ	พิเศษ	ผลรวม	ปกติ	พิเศษ	ผลรวม	
สาขาวิชาธุรกิจระหว่างประเทศ	62	-	62	-	-	-	-	-	-	62
สาขาวิชาภาษาอังกฤษ	9	-	9	-	-	-	-	-	-	9
สาขาวิชาภาษาอังกฤษธุรกิจ	16	-	16	-	-	-	-	-	-	16
สาขาวิชาภาษาอังกฤษเพื่อการสื่อสารระหว่างประเทศ	96	-	96	-	-	-	-	-	-	96
สาขาวิชาภาษาอังกฤษธุรกิจระหว่างประเทศ	83	-	83	-	-	-	-	-	-	83
สาขาวิชาภาษาจีนธุรกิจ	33		33							33
<b>รวมทั้งหมด</b>	<b>299</b>	<b>-</b>	<b>299</b>	<b>-</b>	<b>-</b>	<b>-</b>	<b>-</b>	<b>-</b>	<b>-</b>	<b>299</b>

หมายเหตุ 1) ในปีการศึกษา 2555 มีการผลิตบัณฑิตรุ่นสุดท้ายในสาขาวิชาภาษาอังกฤษ และภาษาอังกฤษธุรกิจซึ่งเป็นหลักสูตรของคณะมนุษยศาสตร์และสังคมศาสตร์

2) สาขาวิชาธุรกิจระหว่างประเทศเป็นหลักสูตรของคณะวิทยาการจัดการ ตามโครงการความร่วมมือ 2+2 ซึ่งบริหารจัดการโดยวิทยาลัยนานาชาติ



### 3.7 จำนวนอาจารย์และบุคลากร

วิทยาลัยนานาชาติ มีอาจารย์ประจำทั้งหมด 8.5 คน ที่ปฏิบัติงานจริงและลาศึกษาต่อ ประจำปีการศึกษา 2555

ตารางที่ 3 จำนวนอาจารย์ประจำทั้งหมดที่ปฏิบัติงานจริงและลาศึกษาต่อ ประจำปีการศึกษา 2555

ลำดับ	ตำแหน่ง ทาง วิชาการ	ชื่อ-สกุล	สังกัดสาขาวิชา	ระดับ การศึกษา	1 มิ.ย.2555 – 31 พ.ค. 2556			
					วันที่ เข้าทำงาน	วันที่ ออกงาน	วันที่ ลาศึกษา ต่อ	นับเป็น
1	อาจารย์	พูนรัตน์ แสงหนุ่ม	ภาษาอังกฤษเพื่อการสื่อสารระหว่างประเทศ	ปริญญาโท	15 ม.ค.2555			1
2	อาจารย์	ภัทรศรี อินทร์ขาว	ภาษาอังกฤษธุรกิจระหว่างประเทศ	ปริญญาโท	3มิ.ย.2554			1
3	อาจารย์	กุศลสิณี กันทะบุผา	(สอนภาษาไทยสำหรับนักศึกษาต่างประเทศ)	ปริญญาโท	3มิ.ย.2554			1
4	อาจารย์	กชพร พงศ์เจริญ	ภาษาจีนธุรกิจ	ปริญญาโท	18 ม.ค.2555			1
5	อาจารย์	นพรัตน์ กันทะพิกุล	ภาษาอังกฤษเพื่อการสื่อสารระหว่างประเทศ	ปริญญาโท	3 ก.ย. 2555			0.5
6	อาจารย์	ตุลยนุสรณ์ สุภษา	ภาษาจีนธุรกิจ	ปริญญาโท	9 ก.ค.2555			1
7	อาจารย์	อนุพงศ์วงศ์ห่อ	ภาษาจีนธุรกิจ	ปริญญาโท	9 ก.ค.2555			1
8	อาจารย์	Dennis Ondek	ภาษาอังกฤษธุรกิจระหว่างประเทศ	ปริญญาตรี	5 มิ.ย 2555	12 พ.ค.2556		1
9	อาจารย์	Travis Shula	ภาษาอังกฤษเพื่อการสื่อสารระหว่างประเทศ	ปริญญาตรี	5 มิ.ย 2555			1
10	อาจารย์	George Lewis Perry	ภาษาอังกฤษเพื่อการสื่อสารระหว่างประเทศ	ปริญญาโท	1 ม.ค 2556			0
11	อาจารย์	Allison Fite	ภาษาอังกฤษธุรกิจระหว่างประเทศ	ปริญญาตรี	6 ธ.ค. 2555			0

ตารางแสดง 4 สรุปจำนวนอาจารย์ประจำทั้งหมดที่ปฏิบัติงานจริงและลาศึกษาต่อ ประจำปีการศึกษา 2555 จำแนกตามคุณวุฒิ และตำแหน่งทางวิชาการ

สาขาวิชา	จำแนกตามคุณวุฒิและตำแหน่งทางวิชาการ																			
	ปริญญาตรี				ปริญญาโท				ปริญญาเอก				รวม				รวมทั้งหมด	ปฏิบัติงานจริง	ลาศึกษาต่อ	
	อ.	ผศ.	รศ.	ศ.	อ.	ผศ.	รศ.	ศ.	อ.	ผศ.	รศ.	ศ.	อ.	ผศ.	รศ.	ศ.				
ภาษาอังกฤษเพื่อการสื่อสารระหว่างประเทศ	1	0	0	0	2.5	0	0	0	0	0	0	0	0	0	0	0	0	3.5	3.5	0
ภาษาอังกฤษธุรกิจระหว่างประเทศ	1	0	0	0	1	0	0	0	0	0	0	0	0	0	0	0	0	3	3	0
ภาษาจีนธุรกิจ	0	0	0	0	3	0	0	0	0	0	0	0	0	0	0	0	0	3	3	0
<b>รวม</b>	<b>2</b>	<b>0</b>	<b>0</b>	<b>0</b>	<b>6.5</b>	<b>0</b>	<b>0</b>	<b>0</b>	<b>0</b>	<b>0</b>	<b>0</b>	<b>0</b>	<b>0</b>	<b>0</b>	<b>0</b>	<b>0</b>	<b>0</b>	<b>8.5</b>	<b>8.5</b>	<b>0</b>

ข้อมูล ณ วันที่ 31 พฤษภาคม 2556

บุคลากรสายสนับสนุนทั้งหมด ประจำปีการศึกษา 2555 (จำแนกตามประเภทบุคคล)

ตารางที่ 5 จำนวนบุคลากรสายสนับสนุนทั้งหมด ประจำปีการศึกษา 2555 (จำแนกตามประเภทบุคคล)

ประเภทบุคลากร สายสนับสนุน	จำแนกตามคุณวุฒิการศึกษา				รวม
	ต่ำกว่าปริญญาตรี	ปริญญาตรี	ปริญญาโท	ปริญญาเอก	
1. ข้าราชการ	0	0	0	0	0
2. ลูกจ้างประจำ	0	0	0	0	0
3. พนักงานมหาวิทยาลัย	0	3	2	0	5
4. พนักงานชั่วคราว	0	1	0	0	1
5. พนักงานราชการ	0	0	0	0	0
6. พนักงานลูกจ้าง โครงการ	0	0	0	0	0
<b>รวม</b>	0	4	2	0	6

#### 4. วิธีประเมิน

##### 4.1 การวางแผนและการประเมิน (ก่อน ระหว่าง และหลังการตรวจเยี่ยม)

###### วิธีการดำเนินการ

1. คณะกรรมการฯ ศึกษาคู่มือการประกันคุณภาพการศึกษา รายงานผลการประเมินตนเอง (SAR: Self Assessment Report) และเอกสารที่เกี่ยวข้อง
2. คณะกรรมการฯ เยี่ยมชมหน่วยงาน พร้อมกับสัมภาษณ์ผู้บริหารในหน่วยงานต่างๆ
3. คณะกรรมการฯ รวบรวมข้อมูลเพิ่มเติมโดยการสัมภาษณ์ผู้บริหาร ผู้แทนบุคลากร และข้อมูลจากสื่ออื่นๆ เช่น อินเทอร์เน็ต เป็นต้น
4. คณะกรรมการฯ เปิดโอกาสให้บุคลากรส่งความเห็นเพิ่มเติม ผ่านทางจดหมายอิเล็กทรอนิกส์ ถึงประธานกรรมการตรวจประเมินฯ โดยตรง
5. คณะกรรมการฯ ประชุมระดมความคิดเห็นเพื่อสรุปผลการตรวจประเมินคุณภาพการศึกษา
6. คณะกรรมการฯ รายงานผลการตรวจประเมินคุณภาพฯ ด้วยวาจาให้แก่ผู้บริหาร และบุคลากร พร้อมทั้งเปิดโอกาสให้คณะชี้แจงรายละเอียด ข้อมูลเพิ่มเติม กรณีที่มีความเห็นแตกต่างกับผลการประเมิน
7. คณะกรรมการฯ จัดทำรายงานการตรวจประเมินคุณภาพฯ เพื่อเสนอต่อมหาวิทยาลัย

## 4.2 วิธีการตรวจสอบและความน่าเชื่อถือของข้อมูล

### เกณฑ์การตรวจประเมินคุณภาพการศึกษาภายใน

การประเมินคุณภาพการศึกษาภายในตามรายงานฉบับนี้ วิทยาลัยนานาชาติ ใช้เกณฑ์มาตรฐานตามองค์ประกอบและตัวชี้วัดที่กำหนดโดยสำนักงานคณะกรรมการการอุดมศึกษา (สกอ.) โดยแบ่งออกเป็น 4 องค์ประกอบ 7 ตัวบ่งชี้ แต่ละตัวบ่งชี้ใช้เกณฑ์การประเมินเป็นคะแนน 5 ระดับดังนี้

0.00 – 1.50	การดำเนินงานของสถาบัน	ต้องปรับปรุงเร่งด่วน
1.51 - 2.50	การดำเนินงานของสถาบัน	ต้องปรับปรุง
2.51 - 3.50	การดำเนินงานของสถาบัน	ระดับพอใช้
3.51 - 4.50	การดำเนินงานของสถาบัน	ระดับดี
4.51 – 5.00	การดำเนินงานของสถาบัน	ระดับดีมาก

## 5. ผลการประเมิน

### 5.1 รายงานตารางที่ ป.1 ผลการประเมินคุณภาพภายใน ตามตัวบ่งชี้ตามองค์ประกอบคุณภาพ

ตัวบ่งชี้คุณภาพ	เป้าหมาย	ประเมินตนเอง				หมายเหตุ (เหตุผลของการประเมินที่ต่างจากที่ระบุไว้ใน SAR)
		ผลการดำเนินงาน			คะแนนประเมิน	
		ตัวตั้ง	ผลลัพธ์			
		ตัวหาร	(% หรือ สัดส่วน)			
ตัวบ่งชี้ 1.1	6 ข้อ	มีการดำเนินการ (1,2,3,5,6)		8 ข้อ	5.00	
ตัวบ่งชี้ 1.2 สมศ16.1	5 ข้อ	มีการดำเนินการ (1,2,3,4,5)		5 ข้อ	5.00	ประเมินร่วมกับมหาวิทยาลัย
ตัวบ่งชี้ 1.3 สมศ16.2	ร้อยละ 3.52	0		0.00	4.17	ประเมินร่วมกับมหาวิทยาลัย
		1				
ตัวบ่งชี้ 1.4 สมศ17	5 ข้อ	มีการดำเนินการ (1,2,3,4,5)		5 ข้อ	5.00	ประเมินร่วมกับมหาวิทยาลัย
ตัวบ่งชี้ 2.1	5 ข้อ	มีการดำเนินการ (1,2,3)		3 ข้อ	3.00	
ตัวบ่งชี้ 2.2	ร้อยละ 20	0		ร้อยละ 0.00	0.00	
		8.5				
ตัวบ่งชี้ 2.3	ร้อยละ 35	0		ร้อยละ 0.00	0.00	
		8.5				
ตัวบ่งชี้ 2.4	5 ข้อ	มีการดำเนินการ (2,3,4,5)		4 ข้อ	3.00	
ตัวบ่งชี้ 2.5	7 ข้อ	มีการดำเนินการ (1,2,3,4,5,6)		6 ข้อ	4.00	
ตัวบ่งชี้ 2.6	7 ข้อ	มีการดำเนินการ (1,2,3,4,5)		5 ข้อ	3.00	
ตัวบ่งชี้ 2.7	4 ข้อ	มีการดำเนินการ (1,2,3,4,5)		5 ข้อ	5.00	
ตัวบ่งชี้ 2.8	4 ข้อ	มีการดำเนินการ (1,2,3,5)		4 ข้อ	4.00	
ตัวบ่งชี้ 2.9 สมศ 1	ร้อยละ 70	0		ร้อยละ 0.00	0.00	ไม่รับการประเมิน
		1				
ตัวบ่งชี้ 2.10 สมศ 2	ร้อยละ 3.52	0		ร้อยละ 0.00	0.00	ไม่รับการประเมิน
		1				

ตัวบ่งชี้คุณภาพ	เป้าหมาย	ประเมินตนเอง			หมายเหตุ (เหตุผลของการประเมินที่ต่างจากที่ระบุไว้ใน SAR)																																																																													
		ผลการดำเนินงาน		คะแนนประเมิน																																																																														
		ตัวตั้ง	ผลลัพธ์																																																																															
		ตัวหาร	(% หรือ สัดส่วน)																																																																															
ตัวบ่งชี้ 2.11 สมศ 3	ร้อยละ 30	0	ร้อยละ 0.00		0.00	ไม่รับการประเมิน																																																																												
		1					ตัวบ่งชี้ 2.12 สมศ 4	ร้อยละ 30	0	ร้อยละ 0		0.00	ไม่รับการประเมิน	1	ตัวบ่งชี้ 2.13 สมศ 14	ร้อยละ 30	13	1.53		1.27		8.5	ตัวบ่งชี้ 3.1	7 ข้อ	มีการดำเนินการ (1,2,3,4,5,6,7)	7	ข้อ	5.00		ตัวบ่งชี้ 3.2	6 ข้อ	มีการดำเนินการ (1,2,3,4,5)	5	ข้อ	4.00		ตัวบ่งชี้ 4.1	8 ข้อ	มีการดำเนินการ (1,2,3,4,5,6,7,8)	8	ข้อ	5.00		ตัวบ่งชี้ 4.2	5 ข้อ	มีการดำเนินการ (1,2,3,4)	4	ข้อ	4.00		ตัวบ่งชี้ 4.3	30,000 บาท	กลุ่มสาขาวิชามนุษยศาสตร์และสังคมศาสตร์ (คณะครุศาสตร์, คณะมนุษยศาสตร์, คณะวิทยาการจัดการ)			0.59		25,000.00	2,941.18		9	ตัวบ่งชี้ 4.4 สมศ 5	ร้อยละ 10	กลุ่มสาขามนุษยศาสตร์และสังคมศาสตร์			0.00	0.00	0.000	0.00		1.00	ตัวบ่งชี้ 4.5 สมศ 6	ร้อยละ 10	1.00	11.76		2.94		8.50	ตัวบ่งชี้ 4.6 สมศ 7	ร้อยละ 5
ตัวบ่งชี้ 2.12 สมศ 4	ร้อยละ 30	0	ร้อยละ 0		0.00	ไม่รับการประเมิน																																																																												
		1					ตัวบ่งชี้ 2.13 สมศ 14	ร้อยละ 30	13	1.53		1.27		8.5	ตัวบ่งชี้ 3.1	7 ข้อ	มีการดำเนินการ (1,2,3,4,5,6,7)	7	ข้อ	5.00		ตัวบ่งชี้ 3.2	6 ข้อ	มีการดำเนินการ (1,2,3,4,5)	5	ข้อ	4.00		ตัวบ่งชี้ 4.1	8 ข้อ	มีการดำเนินการ (1,2,3,4,5,6,7,8)	8	ข้อ	5.00		ตัวบ่งชี้ 4.2	5 ข้อ	มีการดำเนินการ (1,2,3,4)	4	ข้อ	4.00		ตัวบ่งชี้ 4.3	30,000 บาท	กลุ่มสาขาวิชามนุษยศาสตร์และสังคมศาสตร์ (คณะครุศาสตร์, คณะมนุษยศาสตร์, คณะวิทยาการจัดการ)			0.59		25,000.00			2,941.18		9			ตัวบ่งชี้ 4.4 สมศ 5	ร้อยละ 10	กลุ่มสาขามนุษยศาสตร์และสังคมศาสตร์				0.00	0.00	0.000			0.00		1.00	ตัวบ่งชี้ 4.5 สมศ 6	ร้อยละ 10	1.00	11.76		2.94		8.50	ตัวบ่งชี้ 4.6 สมศ 7	ร้อยละ 5	0.00
ตัวบ่งชี้ 2.13 สมศ 14	ร้อยละ 30	13	1.53		1.27																																																																													
		8.5					ตัวบ่งชี้ 3.1	7 ข้อ	มีการดำเนินการ (1,2,3,4,5,6,7)	7	ข้อ	5.00		ตัวบ่งชี้ 3.2	6 ข้อ	มีการดำเนินการ (1,2,3,4,5)	5	ข้อ	4.00		ตัวบ่งชี้ 4.1	8 ข้อ	มีการดำเนินการ (1,2,3,4,5,6,7,8)	8	ข้อ	5.00		ตัวบ่งชี้ 4.2	5 ข้อ	มีการดำเนินการ (1,2,3,4)	4	ข้อ	4.00		ตัวบ่งชี้ 4.3	30,000 บาท	กลุ่มสาขาวิชามนุษยศาสตร์และสังคมศาสตร์ (คณะครุศาสตร์, คณะมนุษยศาสตร์, คณะวิทยาการจัดการ)			0.59		25,000.00			2,941.18		9			ตัวบ่งชี้ 4.4 สมศ 5	ร้อยละ 10	กลุ่มสาขามนุษยศาสตร์และสังคมศาสตร์			0.00	0.00	0.000			0.00		1.00	ตัวบ่งชี้ 4.5 สมศ 6			ร้อยละ 10	1.00	11.76		2.94		8.50	ตัวบ่งชี้ 4.6 สมศ 7	ร้อยละ 5	0.00	0.00		0.00		1.00		
ตัวบ่งชี้ 3.1	7 ข้อ	มีการดำเนินการ (1,2,3,4,5,6,7)	7	ข้อ	5.00																																																																													
ตัวบ่งชี้ 3.2	6 ข้อ	มีการดำเนินการ (1,2,3,4,5)	5	ข้อ	4.00																																																																													
ตัวบ่งชี้ 4.1	8 ข้อ	มีการดำเนินการ (1,2,3,4,5,6,7,8)	8	ข้อ	5.00																																																																													
ตัวบ่งชี้ 4.2	5 ข้อ	มีการดำเนินการ (1,2,3,4)	4	ข้อ	4.00																																																																													
ตัวบ่งชี้ 4.3	30,000 บาท	กลุ่มสาขาวิชามนุษยศาสตร์และสังคมศาสตร์ (คณะครุศาสตร์, คณะมนุษยศาสตร์, คณะวิทยาการจัดการ)			0.59																																																																													
		25,000.00	2,941.18																																																																															
		9																																																																																
ตัวบ่งชี้ 4.4 สมศ 5	ร้อยละ 10	กลุ่มสาขามนุษยศาสตร์และสังคมศาสตร์			0.00	0.00																																																																												
		0.000	0.00																																																																															
		1.00																																																																																
ตัวบ่งชี้ 4.5 สมศ 6	ร้อยละ 10	1.00	11.76		2.94																																																																													
		8.50																																																																																
ตัวบ่งชี้ 4.6 สมศ 7	ร้อยละ 5	0.00	0.00		0.00																																																																													
		1.00																																																																																

ตัวบ่งชี้คุณภาพ	เป้าหมาย	ประเมินตนเอง				หมายเหตุ (เหตุผลของการประเมินที่ต่างจากที่ระบุไว้ใน SAR)
		ผลการดำเนินงาน			คะแนนประเมิน	
		ตัวตั้ง	ผลลัพธ์			
		ตัวหาร	(% หรือ สัดส่วนตัว)			
ตัวบ่งชี้ 5.1	5 ข้อ	มีการดำเนินการ	5	ร้อยละ	5.00	
ตัวบ่งชี้ 5.2	5 ข้อ	มีการดำเนินการ	5	ข้อ	5.00	
ตัวบ่งชี้ 5.3 สมศ 8	ร้อยละ 15	3	100		5.00	
		3				
ตัวบ่งชี้ 5.4 สมศ 9	5 ข้อ	มีการดำเนินการ (1,2,3)	3	ข้อ	3.00	
ตัวบ่งชี้ 5.5 สมศ 18.1	5 ข้อ	มีการดำเนินการ (1,2,3)	3	ข้อ	3.00	ประเมินร่วมกับมหาวิทยาลัย
ตัวบ่งชี้ 5.6 สมศ 18.2	5 ข้อ	มีการดำเนินการ (1,2,3)	3	ข้อ	3.00	ประเมินร่วมกับมหาวิทยาลัย
ตัวบ่งชี้ 6.1	5 ข้อ	มีการดำเนินการ	5	ข้อ	5.00	
ตัวบ่งชี้ 6.2 สมศ 10	4 ข้อ	มีการดำเนินการ (1,2,3,4)	4	ข้อ	4.00	
ตัวบ่งชี้ 6.3 สมศ 11	5 ข้อ	มีการดำเนินการ (1,2,3,4,5)	5	ข้อ	5.00	
ตัวบ่งชี้ 7.1	7 ข้อ	มีการดำเนินการ (2,3,4,5,7)	5	ข้อ	3.00	
ตัวบ่งชี้ 7.2	5 ข้อ	มีการดำเนินการ (1,2,3,4,5)	5	ข้อ	5.00	
ตัวบ่งชี้ 7.3	5 ข้อ	มีการดำเนินการ (1,2,3,4,5)	5	ข้อ	5.00	ประเมินร่วมกับมหาวิทยาลัย
ตัวบ่งชี้ 7.4	5 ข้อ	มีการดำเนินการ (1,2,3,4,5,6)	6	ข้อ	5.00	
ตัวบ่งชี้ 7.5 สมศ 12	3.51 คะแนน	ประเมินเฉพาะระดับมหาวิทยาลัย				ไม่รับการประเมิน
ตัวบ่งชี้ 7.6 สมศ 13	3.51 คะแนน	มีการดำเนินการ	0	คะแนน	0.00	ไม่รับการประเมิน
ตัวบ่งชี้ 8.1	7 ข้อ	มีการดำเนินการ (1,2,3,4,5,6,7)	7	ข้อ	5.00	
ตัวบ่งชี้ 9.1	7 ข้อ	มีการดำเนินการ (1,2,3,4,5,6,7,8)	8	ข้อ	4.00	

ตัวบ่งชี้คุณภาพ	เป้าหมาย	ประเมินตนเอง			หมายเหตุ (เหตุผลของการประเมินที่ต่างจากที่ระบุไว้ใน SAR)	
		ผลการดำเนินงาน		คะแนนประเมิน		
		ตัวตั้ง	ผลลัพธ์			
		ตัวหาร	(% หรือ สัดส่วน)			
ตัวบ่งชี้ 9.2 (สมศ. 15)	4.00 คะแนน	ผลประเมินคุณภาพภายใน	3.81	คะแนน	3.81	
คะแนนเฉลี่ย 9 องค์ประกอบ (23 ตัวบ่งชี้ สกอ.)					3.81	
คะแนนเฉลี่ย 9 องค์ประกอบ (14 ตัวบ่งชี้ สมศ.)					3.37	
<b>รวมค่าคะแนนเฉลี่ยทั้งหมด</b>					<b>3.64</b>	

**\*หมายเหตุ**

1. ตัวบ่งชี้ 2.9 (สมศ.1) ไม่ประเมินเนื่องจากไม่มีนักศึกษาจบในปีการศึกษา 2555
2. ตัวบ่งชี้ 2.10 (สมศ.2), ตัวบ่งชี้ 2.11 (สมศ.3), ตัวบ่งชี้ 2.12 (สมศ.4) ไม่ประเมินเนื่องจากไม่มีนักศึกษาระดับปริญญาโทและปริญญาเอก
3. ตัวบ่งชี้ 7.5 (สมศ.12) ประเมินเฉพาะสถาบัน
4. ตัวบ่งชี้ 7.6 (สมศ.13) ไม่ประเมินเนื่องจากมหาวิทยาลัยไม่ได้มีคะแนนผลการประเมินผู้บริหารของหน่วยงาน
5. ตัวบ่งชี้ 1.2 (สมศ.16.1), ตัวบ่งชี้ 1.3 (สมศ.16.2), ตัวบ่งชี้ 1.4 (สมศ.17), ตัวบ่งชี้ 7.3, ตัวบ่งชี้ 5.5 (สมศ. 18.1), ตัวบ่งชี้ 5.6 (สมศ.18.2) ประเมินร่วมกับมหาวิทยาลัย



5.2 รายงานตารางที่ ป.2 ผลการประเมินคุณภาพภายในตามองค์ประกอบคุณภาพ

องค์ประกอบ	จำนวนตัวบ่งชี้				ผลการประเมิน	สกอ.	สมศ.
	ปัจจัยนำเข้า	กระบวนการ	ผลผลิตหรือผลลัพธ์	รวม			
1. ปรัชญา ภารกิจ วิสัยทัศน์ และแผนการดำเนินการ	-	5.00	4.72	4.79	ระดับดีมาก	5.00	4.72
2. การผลิตบัณฑิต	1.33	3.50	2.64	2.59	ระดับพอใช้	2.75	1.27
3. กิจกรรมการพัฒนานักศึกษา	-	4.50	-	4.50	ระดับดี	4.50	-
4. การวิจัย	0.59	4.50	0.98	2.09	ระดับปรับปรุง	3.20	0.98
5. การบริการทางวิชาการแก่สังคม	-	5.00	4.00	4.33	ระดับดี	5.00	8.00
6. การทำนุบำรุงศิลปและวัฒนธรรม	-	5.00	4.50	4.67	ระดับดีมาก	5.00	4.50
7. การบริหารและการจัดการ	-	4.50	0.00	4.50	ระดับดี	4.50	-
8. การเงินและงบประมาณ	-	5.00	-	5.00	ระดับดีมาก	5.00	-
9. ระบบและกลไกการประกันคุณภาพ	-	4.00	3.81	3.90	ระดับดี	4.00	3.81
<b>รวม</b>	<b>1.15</b>	<b>4.39</b>	<b>3.41</b>	<b>3.64</b>	<b>ระดับดี</b>	<b>3.81</b>	<b>3.37</b>
ผลการประเมิน	ระดับปรับปรุง ต่ำ	ระดับดี	ระดับพอใช้				

5.3 รายงานตารางที่ ป.3 ผลการประเมินคุณภาพภายใน ตามมาตรฐานการอุดมศึกษา

มาตรฐานการอุดมศึกษา	จำนวนตัวบ่งชี้				ผลการประเมิน
	ปัจจัยนำเข้า	กระบวนการ	ผลผลิตหรือผลลัพธ์	รวม	
1. มาตรฐานด้านคุณภาพบัณฑิต	-	-	4.00	4.00	ระดับดี
2. มาตรฐานด้านการบริหารจัดการอุดมศึกษา					
ก. มาตรฐานด้านธรรมาภิบาลของการบริหารการอุดมศึกษา	-	4.29	0.00	4.29	ระดับดี
ข. มาตรฐานด้านพันธกิจของการบริหารการอุดมศึกษา	1.15	4.44	4.02	3.70	ระดับดี
3. มาตรฐานด้านการสร้างและพัฒนาสังคมฐานความรู้	-	4.50	0.98	2.39	ระดับปรับปรุง
<b>รวม</b>	<b>1.15</b>	<b>4.39</b>	<b>3.41</b>	<b>3.64</b>	<b>ระดับดี</b>
ผลการประเมิน	ระดับปรับปรุงด่วน	ระดับดี	ระดับพอใช้		

5.4 รายงานตารางที่ ป.4 ผลการประเมินคุณภาพภายใน ตามมุมมองด้านการบริหารจัดการ

มุมมองด้านการบริหารจัดการ	จำนวนตัวบ่งชี้				ผลการประเมิน
	ปัจจัยนำเข้า	กระบวนการ	ผลผลิตหรือ ผลลัพธ์	รวม	
1. ด้านนักศึกษาและผู้มีส่วนได้ส่วนเสีย	-	4.50	4.00	4.27	ระดับดี
2. ด้านกระบวนการภายใน	4.00	4.22	4.50	4.31	ระดับดี
3. ด้านการเงิน	0.59	5.00	-	2.80	ระดับพอใช้
4. ด้านบุคลากรการเรียนรู้ และนวัตกรรม	0.00	4.50	1.05	1.65	ระดับ ปรับปรุง
รวม	1.15	4.39	3.41	3.64	ระดับดี
ผลการประเมิน	ระดับ ปรับปรุง ด่วน	ระดับดี	ระดับพอใช้		

5.5 รายงานตารางที่ ป.5 ผลการประเมินคุณภาพภายใน ตามมาตรฐานสถาบันอุดมศึกษา

มาตรฐานสถาบันอุดมศึกษา	จำนวนตัวบ่งชี้				ผลการประเมิน
	ปัจจัยนำเข้า	กระบวนการ	ผลผลิตหรือผลลัพธ์	รวม	
1. มาตรฐานด้านศักยภาพและความพร้อมในการจัดการศึกษา					
(1) ด้านกายภาพ	4.00	-	-	4.00	ระดับดี
(2) ด้านวิชาการ	0.00	3.00	1.27	1.71	ระดับปรับปรุง
(3) ด้านการเงิน	-	5.00	-	5.00	ระดับดีมาก
(4) ด้านการบริหารจัดการ	-	4.50	4.49	4.50	ระดับดี
<b>เฉลี่ยรวมทุกตัวบ่งชี้ของมาตรฐานที่ 1</b>	<b>1.33</b>	<b>4.10</b>	<b>3.85</b>	<b>3.63</b>	<b>ระดับดี</b>
2. มาตรฐานด้านการดำเนินการตามภารกิจของสถาบันอุดมศึกษา					
(1) ด้านการผลิตบัณฑิต	-	4.67	4.00	4.50	ระดับดี
(2) ด้านการวิจัย	0.59	4.50	0.98	2.09	ระดับปรับปรุง
(3) ด้านการให้บริการทางวิชาการแก่สังคม	-	5.00	4.00	4.33	ระดับดี
(4) ด้านการทำนุบำรุงศิลปะและวัฒนธรรม	-	5.00	4.50	4.67	ระดับดีมาก
<b>เฉลี่ยรวมทุกตัวบ่งชี้ของมาตรฐานที่ 2</b>	<b>0.59</b>	<b>4.75</b>	<b>3.55</b>	<b>3.71</b>	<b>ระดับดี</b>
<b>รวม</b>	<b>1.15</b>	<b>4.39</b>	<b>3.41</b>	<b>3.64</b>	<b>ระดับดี</b>
<b>ผลการประเมิน</b>	<b>ระดับปรับปรุงด่วน</b>	<b>ระดับดี</b>	<b>ระดับพอใช้</b>		

## 5.6 ข้อเสนอแนะในการปรับปรุงตามรายองค์ประกอบคุณภาพ

### องค์ประกอบที่ 1 ปรัชญา ปณิธาน วัตถุประสงค์ และแผนดำเนินการ

จุดแข็ง:

-

จุดที่ควรพัฒนา :

1. โครงการ / กิจกรรม ในแผนกลยุทธ์ควรระบุหรือกำหนดตัวบุคคลผู้รับผิดชอบให้ชัดเจน
2. ในการกำหนดตัวชี้วัดและค่าเป้าหมายในโครงการ / กิจกรรมต้องกำหนดให้ชัดเจนทั้งมิติด้านปริมาณและมิติด้านคุณภาพและมีการประเมินผลแผนและโครงการ
3. นำผลการประเมินเข้าพิจารณาในการประชุมสภาสถาบันและนำไปใช้ประกอบการจัดทำแผนในปีต่อไป

### องค์ประกอบที่ 2 การผลิตบัณฑิต

จุดแข็ง:

-

จุดที่ควรพัฒนา :

1. คณะกรรมการที่รับผิดชอบหลักสูตรเมื่อสิ้นปีการศึกษาต้องประเมินผลการดำเนินงานของหลักสูตรตามที่ระบุไว้ในเล่มเอกสารหลักฐาน (มคอ.2) ในหมวดที่ 7 การประกันคุณภาพหลักสูตร ข้อ 7 ตัวบ่งชี้ผลการดำเนินงาน (Key Performance Indicators) ในทุกข้อที่หลักสูตรได้ทำเครื่องหมายไว้และต้องรายงานผลไว้ใน มคอ.7 พร้อมหลักฐานเชิงประจักษ์ว่าคณะกรรมการได้ประเมินผลจริงตามที่ได้เขียนไว้ (ตัวบ่งชี้ที่ 2.1)
2. เมื่อมีผลการประเมินตามข้อ 1 ต้องนำผลมาหาแนวทางพัฒนา ปรับปรุง ให้หลักสูตรดำเนินการเป็นไปตามเป้าหมายในทุกตัวบ่งชี้ของหลักสูตร (ตัวบ่งชี้ที่ 2.1)
3. วิทยาลัยนานาชาติต้องสร้างแรงจูงใจและ/หรือ หาทุนสนับสนุนการศึกษาต่อของคณาจารย์ให้มากขึ้น หรือจ้างคณาจารย์ที่มีคุณวุฒิปริญญาเอกเพิ่มเติม (ตัวบ่งชี้ที่ 2.2)
4. วิทยาลัยนานาชาติควรจัดหาอาจารย์ที่มีตำแหน่งทางวิชาการมาเป็นพี่เลี้ยงให้ข้อเสนอแนะสำหรับอาจารย์เพื่อกระตุ้นการเข้าสู่ตำแหน่งทางวิชาการ หรือให้เงินรางวัลสำหรับอาจารย์ที่สามารถเข้าสู่ตำแหน่ง (ตัวบ่งชี้ที่ 2.3)
5. แผนการบริหารและพัฒนาคณาจารย์และบุคลากรสายสนับสนุนต้องประกอบด้วยแผนบริหารที่ครอบคลุมหลาย ๆ ด้าน เช่น กรอบอัตรากำลัง การเปิดหลักสูตรใหม่ และการหาอัตราเพิ่ม การหาอัตราทดแทนการเกษียณอายุราชการ การลาศึกษาต่อ และการเข้าสู่ตำแหน่งทางวิชาการเป็นต้น และ

แผนการพัฒนาโดยแผนการพัฒนาคณาจารย์ต้องครอบคลุมทั้งด้านวิชาการ เทคนิคการสอน และการวัดผล ส่วนแผนพัฒนาบุคลากรสายสนับสนุนต้องแสดงถึงการพัฒนาบุคลากรตามบทบาทหน้าที่ที่ได้รับมอบหมายหรือสิ่งที่วิทยาลัยนานาชาติต้องการพัฒนา และต้องมีหลักฐานเชิงประจักษ์ว่าคณาจารย์และบุคลากรสายสนับสนุน ต้องการพัฒนาตนเอง ด้านไหน เมื่อไหร่ ซึ่งอาจจะได้มาจากแบบสอบถามความต้องการพัฒนาตนเอง (ตัวบ่งชี้ที่ 2.4)

6. เมื่อจัดทำแผนการบริหารและพัฒนาฯ ที่ครอบคลุมแล้ว ต้องดำเนินการประเมินผลความสำเร็จของแผนว่าในแต่ละปี ได้ดำเนินการตามแผนได้มากน้อยเพียงใด และประสบผลสำเร็จหรือไม่อย่างไร เพื่อนำผลการประเมินมาปรับปรุงในปีต่อไป (ตัวบ่งชี้ที่ 2.4)

7. ผลการประเมินคุณภาพการให้บริการโดยนักศึกษา ควรมีประเด็นการประเมินให้ครอบคลุมในทุกด้านของการให้บริการ และนำผลการประเมินมาปรับปรุงและพัฒนาการให้บริการในแต่ละด้าน (ตัวบ่งชี้ที่ 2.5)

8. มีคณาจารย์ในคณะ 1 ท่านที่มีผลการประเมินความพึงพอใจของผู้เรียนที่มีต่อคุณภาพการจัดการเรียนการสอน และสิ่งสนับสนุนการเรียนรู้ ต่ำกว่า 3.51 ดังนั้น ทางคณะควรเร่งหามาตรการที่จะแก้ไขปัญหาดังกล่าว (ตัวบ่งชี้ที่ 2.6)

9. ต้องมีการนำผลการประเมินมาปรับปรุงการเรียนการสอน กลยุทธ์การสอนหรือการประเมินผลการเรียนรู้ทุกวิชา (ตัวบ่งชี้ที่ 2.6)

10. วิทยาลัยนานาชาติได้มีการประกาศพฤติกรรมด้านคุณธรรมและจริยธรรมเพื่อการพัฒนาสำหรับนักศึกษา ใน 9 ข้อ แต่จำนวนโครงการ / กิจกรรม เพื่อพัฒนานักศึกษามีพฤติกรรมตามประกาศค่อนข้างน้อย ดังนั้น ทางคณะควรเพิ่มกิจกรรม / โครงการ ให้มากกว่านี้ (ตัวบ่งชี้ที่ 2.8)

### องค์ประกอบที่ 3 กิจกรรมการพัฒนานิสิตนักศึกษา

จุดแข็ง:

-

จุดที่ควรพัฒนา :

เมื่อทางวิทยาลัยนานาชาติได้มีการประเมินความสำเร็จของแผนการจัดกิจกรรมพัฒนานักศึกษาแล้ว ต้องนำผลการประเมินแผนการจัดกิจกรรมนักศึกษามาปรับปรุง / พัฒนา แผนในปีถัดไป (ตัวบ่งชี้ที่ 3.2)

## องค์ประกอบที่ 4 การวิจัย

### จุดแข็ง:

1. มีการจัดทำคู่มือนักวิจัยของวิทยาลัยนานาชาติที่เป็นแนวทางการทำวิจัยของคณาจารย์ และการให้ความรู้เกี่ยวกับจรรยาบรรณของนักวิจัยที่สามารถนำไปใช้ประโยชน์ในการจัดทำผลงานวิจัยของอาจารย์
2. มีระบบและกลไกการรวบรวม คัดสรร วิเคราะห์ และสังเคราะห์งานวิจัยที่ชัดเจน และจัดทำเอกสารเผยแพร่ที่หน่วยงานภายนอกนำไปใช้ประโยชน์

### จุดที่ควรพัฒนา :

1. งานวิจัยของคณาจารย์วิทยาลัยนานาชาติ ควรศึกษาถึงปัญหาและความต้องการให้ครอบคลุมทุกประเด็น
2. ควรสนับสนุนงบประมาณให้คณาจารย์เข้าร่วมการประชุมวิชาการในระดับชาติ และนานาชาติ รวมทั้งสนับสนุนให้คณาจารย์นำผลงานวิจัยไปนำเสนอในเวทีระดับชาติ
3. ควรมีการติดตามและประเมินผลสิ่งสนับสนุนในด้านต่าง ๆ ของการบริหารงานวิจัย / งานสร้างสรรค์ ในทุกประเด็นที่เกี่ยวข้องและนำผลการติดตามและประเมินไปเสนอในวาระเพื่อพิจารณาในที่ประชุม เพื่อการปรับปรุงการดำเนินงานต่อไป
4. ควรระบุระบบและกลไกในการคุ้มครองสิทธิของงานวิจัยหรืองานสร้างสรรค์ที่เป็นของหน่วยงานเองไว้ในคู่มือนักวิจัย
5. ควรมีระบบที่เอื้อในการจัดทำโครงร่างงานวิจัยให้แก่คณาจารย์เพื่อขอรับทุนวิจัยจากภายใน และภายนอกสถาบัน พร้อมส่งเสริมให้คณาจารย์จัดทำผลงานวิจัย และนำผลงานวิจัยไปตีพิมพ์เผยแพร่ในระดับชาติและนานาชาติ
6. ควรจัดโครงการ / กิจกรรม เพื่อเสริมสร้างความรู้ความเข้าใจ ในการจัดทำผลงานวิชาการ เพื่อการเข้าสู่ตำแหน่งทางวิชาการ และการรับรองคุณภาพ

## องค์ประกอบที่ 5 การบริการทางวิชาการแก่สังคม

### จุดแข็ง:

มีการพัฒนาความรู้ที่ได้จากการบริการวิชาการ และถ่ายทอดความรู้สู่สาธารณชน โดยจัดทำเป็นสื่อแผ่นพับ และเอกสารเผยแพร่ที่ชัดเจน

### จุดที่ควรพัฒนา :

1. ควรมีประเมินผลความสำเร็จของการบูรณาการงานบริการแก่สังคมกับการเรียนการสอน และการวิจัยที่ชัดเจน ซึ่งไม่ใช่ประเด็นความพึงพอใจของผู้รับบริการ และนำผลการประเมินความสำเร็จของการบูรณาการ ไปเสนอในวาระเพื่อพิจารณาในการประชุมของมหาวิทยาลัย เพื่อนำไปปรับปรุงการดำเนินงานในภาคการศึกษาต่อไป (ตัวบ่งชี้ที่ 5.1)
2. ควรมีการประเมินประโยชน์และผลกระทบของการบริการวิชาการ หลังจากการจัดโครงการบริการวิชาการ และนำไปปรับปรุงแก้ไขการดำเนินงานในปีการศึกษาต่อไป (ตัวบ่งชี้ที่ 5.2)
3. ควรมีการจัดโครงการบริการวิชาการ แก่ชุมชนในพื้นที่เดิมให้มีความต่อเนื่อง (2 ปี) และเกิดความยั่งยืน (5 ปี) ซึ่งจะเป็นประโยชน์ต่อชุมชนนั้น ๆ (ตัวบ่งชี้ที่ 5.4)
4. ในการจัดทำโครงการบริการวิชาการแก่สังคม ควรระบุค่าเป้าหมายของตัวชี้วัดความสำเร็จให้ชัดเจน (ตัวบ่งชี้ที่ 5.4)

## องค์ประกอบที่ 6 การทำนุบำรุงศิลปะและวัฒนธรรม

### จุดแข็ง:

-

### จุดที่ควรพัฒนา :

1. ควรนำผลการประเมินความสำเร็จของการบูรณาการนำเข้าสู่วาระเสนอเพื่อพิจารณาในการประชุมของคณาจารย์ เพื่อหาข้อสรุปในการปรับปรุงการเรียนการสอนในภาคการศึกษาต่อไป
2. ควรมีการสรุปผลการดำเนินงานด้านศิลปะและวัฒนธรรม ที่แสดงถึงการดำเนินงานว่าบรรลุเป้าหมายที่ได้กำหนดไว้หรือไม่ และนำผลการประเมินโครงการไปปรับปรุงการดำเนินงานในปีการศึกษาต่อไป



## องค์ประกอบที่ 7 การบริหารและการจัดการ

จุดแข็ง:

-

จุดที่ควรพัฒนา :

1. ควรกำหนดแบบประเมินตนเองของผู้บริหารและคณะกรรมการบริหารไว้ล่วงหน้าและประเมินตนเองตามที่กำหนดและแบบประเมินตนเองควรจะให้สอดคล้องกับอำนาจและหน้าที่ของผู้บริหารและคณะกรรมการ
2. แผนบริหารความเสี่ยงควรระบุชื่อบุคคลผู้รับผิดชอบในการดำเนินงาน พร้อมกำหนดการประชุมคณะกรรมการบริหารความเสี่ยงของวิทยาลัยอย่างน้อยปีละ 2 ครั้ง เพื่อติดตามความเสี่ยงที่เกิดขึ้น และรายงานต่อสภาสถาบันและมหาวิทยาลัยต่อไป

## องค์ประกอบที่ 8 การเงินและงบประมาณ

จุดแข็ง:

-

จุดที่ควรพัฒนา :

1. เกณฑ์ประเมินข้อ 6 มีการรับตรวจจากหน่วยตรวจสอบภายในของมหาวิทยาลัย แต่ยังไม่ถึงรอบการตรวจสอบจากภายนอก (สตง.) จึงควรเขียนอธิบายไว้ และเพิ่มหลักฐานรายงานการตรวจสอบของหน่วยตรวจสอบภายใน เนื่องจากมีเฉพาะแผนการตรวจสอบเป็นหลักฐานเท่านั้น
2. ควรมีหลักฐานการติดตามผลการใช้จ่ายเงินงบประมาณให้ครอบคลุมทุกภารกิจ/แผนงานของผู้บริหารพิจารณาให้มากขึ้น

## องค์ประกอบที่ 9 ระบบและกลไกการประกันคุณภาพการศึกษา

จุดแข็ง:

-

จุดที่ควรพัฒนา :

1. พัฒนาระบบฐานข้อมูลและ SAR Online พร้อมเอกสารอ้างอิงเพื่อให้มีรายงานผลการดำเนินงานที่สืบค้นได้ง่าย ลดกระดาษและภาระงาน
2. สร้างความรู้และความเข้าใจในระบบ กลไก ตัวชี้วัดและเกณฑ์การประเมินให้ตรงกันทั้งระดับผู้บริหารและระดับปฏิบัติ เพื่อให้ผลการดำเนินงานที่น่าเสนอใน SAR มีความสมบูรณ์ครบถ้วนและ

มีหลักฐานเชิงประจักษ์ทุกภารกิจ

3. การเขียนผลการดำเนินงานในเกณฑ์ข้อ 1 ยังไม่ครอบคลุม
4. เกณฑ์ประเมินข้อที่ 2 ให้เพิ่มเอกสารอ้างอิงนโยบายด้านการประกันคุณภาพและแสดงให้เห็นว่าแผนยุทธศาสตร์ของวิทยาลัยนานาชาติมีส่วนให้มีความสำคัญต่อการประกันคุณภาพอย่างไร
5. นำระบบสารสนเทศที่พัฒนาแล้วมาสนับสนุนการประกันคุณภาพฯของวิทยาลัย
6. ควรมีการทำวิจัยด้านการประกันคุณภาพการศึกษาเพื่อพัฒนางานหรือมีแนวปฏิบัติที่ดีที่หน่วยงานอื่นนำไปใช้เป็นที่ยอมรับอย่างกว้างขวาง

#### **ข้อเสนอแนะในการเขียนรายงานการประเมินตนเอง**

1. การเขียน SAR และการอ้างอิงเอกสารหลักฐาน ควรเขียนให้ตรงเกณฑ์การประเมินและมีหลักฐานอ้างอิงเชิงประจักษ์
2. ควรจัดเอกสารหลักฐานให้สืบค้นง่าย และมีการสรุปเนื้อหาสาระหลักของเอกสารรูปเล่มหรือเอกสารชุดใหญ่ไว้ด้านหน้าเล่มด้วย
3. การอ้างอิงเอกสารหลักฐาน ควรเขียนหมายเลข/ทำเครื่องหมายบนเอกสาร แทนการเขียนหมายเลขของเอกสารบนซองใส่เอกสาร
4. ควรมีการใช้ระบบสารสนเทศในการจัดเก็บเอกสารหลักฐานต่างๆ และพัฒนาการเขียนรายงานการประกันคุณภาพการศึกษาในระบบ SAR online

## 5.7 ข้อสรุปตามองค์ประกอบคุณภาพ (ตาราง ป.2)

จากการประเมินคุณภาพตามองค์ประกอบคุณภาพทั้ง 9 องค์ประกอบ พบว่า องค์ประกอบที่มีผลการดำเนินงานอยู่ในระดับดีมาก จำนวน 3 องค์ประกอบ คือ องค์ประกอบที่ 1 ปรัชญา ปณิธาน วัตถุประสงค์ และแผนการดำเนินการ องค์ประกอบที่ 6 การทำนุบำรุงศิลปและวัฒนธรรมและ องค์ประกอบที่ 8 การเงินและงบประมาณ โดยมีค่าคะแนนเฉลี่ย 4.79, 4.67 และ 5.00 รองลงมาคือ องค์ประกอบที่มีผลการดำเนินงานอยู่ในระดับดี จำนวน 4 องค์ประกอบ ได้แก่ องค์ประกอบที่ 3 กิจกรรมการพัฒนานักศึกษา องค์ประกอบที่ 5 การบริการทางวิชาการแก่สังคม องค์ประกอบที่ 7 การบริหารและการจัดการ และองค์ประกอบที่ 9 ระบบและกลไกการประกันคุณภาพ โดยมีค่าเฉลี่ยคะแนน เท่ากับ 4.50, 4.33, 4.50 และ 3.90 องค์ประกอบที่มีผลการดำเนินงานอยู่ในระดับพอใช้ จำนวน 1 องค์ประกอบ ได้แก่ องค์ประกอบที่ 2 การผลิตบัณฑิต ค่าคะแนนเฉลี่ย 2.59 ส่วนองค์ประกอบที่ต้องปรับปรุง ได้แก่ องค์ประกอบที่ 4 การวิจัย ค่าคะแนนเฉลี่ย 2.09 ตามลำดับ

การดำเนินงานในภาพรวมของวิทยาลัยนานาชาติ มีผลการดำเนินงานใน **ระดับดี** โดยมีค่าเฉลี่ยคะแนนเท่ากับ 3.64 จากคะแนนเต็ม 5.00 คะแนน

## 5.8 ข้อสรุปตามมาตรฐานการอุดมศึกษา (ตาราง ป.3)

ผลการประเมินตามมาตรฐานการอุดมศึกษาของวิทยาลัยนานาชาติ พบว่า มาตรฐานคุณภาพ บัณฑิต และมาตรฐานด้านการบริหารจัดการอุดมศึกษา (ด้านธรรมาภิบาลของการบริหารการอุดมศึกษา, ด้านพันธกิจของการบริหารการอุดมศึกษา) อยู่ในระดับดี มีค่าคะแนนเฉลี่ย 4.00, 4.29, 3.70 ตามลำดับ ส่วนด้านมาตรฐานด้านการสร้างและพัฒนาสังคมฐานความรู้ อยู่ในระดับปรับปรุง ค่าคะแนนเฉลี่ย 2.39

## 5.9 ข้อสรุปตามมุมมองด้านการบริหารจัดการ (ตาราง ป.4)

ผลการประเมินตามมุมมองด้านการบริหารจัดการของวิทยาลัยนานาชาติ พบว่า หน่วยงานมีผลการดำเนินงานด้านนักศึกษาและด้านกระบวนการภายใน อยู่ในระดับดี ค่าคะแนนเฉลี่ย 4.27, 4.31 ส่วนด้านการเงิน อยู่ในระดับพอใช้ ค่าคะแนนเฉลี่ย 2.80 และ ด้านด้านบุคลากรการเรี ยนรู้และนวัตกรรม อยู่ในระดับปรับปรุง ค่าคะแนนเฉลี่ย 1.65 ตามลำดับ

## 5.10 ข้อสรุปตามมุมมองด้านมาตรฐานสถาบันอุดมศึกษา (ตาราง ป.5)

ผลการประเมินตามมุมมองมาตรฐานสถาบันอุดมศึกษาของวิทยาลัยนานาชาติ พบว่า หน่วยงานมีการดำเนินงานตามมาตรฐานด้านศักยภาพและความพร้อมในการจัดการศึกษา อยู่ในระดับดี ค่าคะแนนเฉลี่ย 3.63 และเมื่อจำแนกผลออกเป็นแต่ละด้าน พบว่า ด้านที่มีผลการดำเนินงานอยู่ในระดับดีมาก คือ ด้านการเงิน (5.00) ด้านที่มีผลการดำเนินงานอยู่ในระดับดี ได้แก่ ด้านกายภาพ (4.00) และด้านการบริหารจัดการ (4.50)

ด้านที่มีผลการดำเนินงานที่ต้องปรับปรุง ได้แก่ ด้านวิชาการ (1.71) ส่วนมาตรฐานด้านการดำเนินงานตามภารกิจของสถาบันอุดมศึกษา อยู่ในระดับดี ค่าคะแนนเฉลี่ยเท่ากับ 3.71 หากจำแนกออกเป็นด้าน พบว่า ด้านที่มีผลการดำเนินงานอยู่ในระดับดีมาก คือ ด้านการทำนุบำรุงศิลปะและวัฒนธรรม (4.67) ด้านที่มีผลการดำเนินงานอยู่ในระดับดี ได้แก่ ด้านการผลิตบัณฑิต (4.50) ด้านการให้บริการทางวิชาการแก่สังคม (4.33) และด้านที่ควรปรับปรุงได้แก่ ด้านการวิจัย (2.09) ตามลำดับ

## ภาคผนวก

(ภาพประกอบ)

(คำสั่ง)

(กำหนดการ)