



รายงานผลการตรวจประเมินคุณภาพการศึกษาภายใน  
คณะเทคโนโลยีการเกษตร มหาวิทยาลัยราชภัฏเชียงใหม่  
ประจำปีการศึกษา 2555

ระหว่างวันที่ 29-31 กรกฎาคม พ.ศ.2556

เสนอต่อ  
มหาวิทยาลัยราชภัฏเชียงใหม่

**รายงานผลการตรวจประเมินคุณภาพการศึกษาภายใน  
คณะเทคโนโลยีการเกษตร มหาวิทยาลัยราชภัฏเชียงใหม่  
ประจำปีการศึกษา 2555**

**1. บทสรุปผู้บริหาร โดยคณะกรรมการ**

ในปีการศึกษา 2556 คณะเทคโนโลยีการเกษตรมีการประเมินคุณภาพภายในตามเกณฑ์มาตรฐานของสำนักงานคณะกรรมการการอุดมศึกษา และสำนักงานรับรองมาตรฐานและการประเมินคุณภาพการศึกษา (องค์การมหาชน) โดยคณะกรรมการประเมินคุณภาพการศึกษาภายใน ได้รับการแต่งตั้งจากมหาวิทยาลัยราชภัฏเชียงใหม่ให้ดำเนินการประเมินตรวจเยี่ยมเมื่อวันที่ 30 กรกฎาคม 2556 โดยมีผลการประเมินคุณภาพภายใน ในด้านปัจจัยนำเข้า และกระบวนการตามเกณฑ์การประเมินของ สกอ. อยู่ใน**ระดับพอใช้** และ มีผลการประเมินคุณภาพภายนอกด้านผลลัพธ์ ตามเกณฑ์การประเมินของ สมศ. อยู่ใน**ระดับดี** มีค่าคะแนนดังปรากฏในตารางต่อไปนี้

องค์ประกอบคุณภาพ	คะแนนเฉลี่ยผลการประเมินตามเกณฑ์ (คะแนนเต็ม 5)	
	สกอ. (23 ตัวบ่งชี้)	สมศ. (18+2 ตัวบ่งชี้)
องค์ประกอบที่ 1 ปรัชญา ปณิธาน วัตถุประสงค์ และแผนการดำเนินงาน	4.00	4.64
องค์ประกอบที่ 2 การผลิตบัณฑิต	3.06	2.89
องค์ประกอบที่ 3 กิจกรรมการพัฒนานักศึกษา	2.50	-
องค์ประกอบที่ 4 การวิจัย	3.33	3.97
องค์ประกอบที่ 5 การบริการทางวิชาการแก่สังคม	3.50	3.25
องค์ประกอบที่ 6 การทำนุบำรุงศิลปและวัฒนธรรม	3.00	4.00
องค์ประกอบที่ 7 การบริหารและการจัดการ	3.75	4.32
องค์ประกอบที่ 8 การเงินและงบประมาณ	3.00	-
องค์ประกอบที่ 9 ระบบและกลไกการประกันคุณภาพ	4.00	3.28
<b>คะแนนเฉลี่ยรวม (คะแนนเต็ม 5)</b>	<b>3.28</b>	<b>3.83</b>

## 2. รายนามคณะกรรมการประเมินคุณภาพภายใน

ตามคำสั่งมหาวิทยาลัยราชภัฏเชียงใหม่ ที่ 1970/2556 ลงวันที่ 18 กรกฎาคม พ.ศ. 2556 มหาวิทยาลัยราชภัฏเชียงใหม่ได้แต่งตั้งคณะกรรมการประเมินคุณภาพการศึกษาภายใน เพื่อทำหน้าที่เป็นกรรมการประเมินคุณภาพภายใน ระดับคณะ ประจำปีการศึกษา 2555 ในระหว่างวันที่ 29-31 กรกฎาคม พ.ศ. 2556 ดังนี้

1. ผู้ช่วยศาสตราจารย์ ดร.พงษ์ศักดิ์	แป้นแก้ว	ประธานกรรมการ
2. รองศาสตราจารย์ อาคม	กาญจนประโชติ	กรรมการ
3. รองศาสตราจารย์ ดร.สมปอง	สรวมศิริ	กรรมการ
4. รองศาสตราจารย์ สมเดช	มุงเมือง	กรรมการ
5. ผู้ช่วยศาสตราจารย์ ทิวาพร	ชั้นฉวี	กรรมการ
6. ผู้ช่วยศาสตราจารย์ เยาวภา	คังชะศิลป์	กรรมการ
7. อาจารย์ ศิริพร	วิชญุมหิมาชัย	กรรมการและเลขานุการ
8. อาจารย์ ดร.บูรพา	สิงหา	กรรมการฝึกหัด
9. อาจารย์ จรินทร์ทิพย์	ตรัยตรีคุณ	กรรมการฝึกหัด
10. อาจารย์ว่าที่ ร.อ.ดร.ขจร	ตรีโสภณากร	กรรมการฝึกหัด
11. อาจารย์ ปัทมา	รัตนกมลวรรณ	กรรมการฝึกหัด

## 3. บทนำ

ชื่อหน่วยงาน ที่ตั้ง และประวัติความเป็นมาโดยย่อ

ชื่อหน่วยงาน

คณะเทคโนโลยีการเกษตร มหาวิทยาลัยราชภัฏเชียงใหม่

ที่ตั้ง

ตำบลสะลวง อำเภอแมริม จังหวัดเชียงใหม่ 50330

โทรศัพท์ 0-5388-5400-28

โทรสาร 0-5388-5400, 0-5388-5408

Website [www.facagri.cmru.ac.th](http://www.facagri.cmru.ac.th)

e-mail [facagri\\_cmru@hotmail.com](mailto:facagri_cmru@hotmail.com)

## ประวัติความเป็นมา

คณะเทคโนโลยีการเกษตร มหาวิทยาลัยราชภัฏเชียงใหม่ เดิมเป็นหมวดเกษตรกรรม สังกัดวิทยาลัยครูเชียงใหม่ ต่อมาได้ยกฐานะเป็นภาควิชาเกษตรศาสตร์ สังกัดคณะวิชาวิทยาศาสตร์และเทคโนโลยี

### พุทธศักราช 2521

วิทยาลัยครูเชียงใหม่มีนโยบายใช้พื้นที่จากราชพัสดุ ซึ่งตั้งอยู่ที่บ้านแม่สาหลวง ตำบลแม่สา อำเภอแม่ริม จังหวัดเชียงใหม่

### พุทธศักราช 2522

วิทยาลัยครูเชียงใหม่ มีคำสั่งให้ภาควิชาเกษตรศาสตร์เข้าไปพัฒนาพื้นที่ดังกล่าว ภาควิชาเกษตรศาสตร์ได้นำนักศึกษาที่เรียนฝึกประสบการณ์วิชาชีพระยะสั้นเข้ามาพัฒนา รวมทั้งนักศึกษาที่เรียนรายวิชาอื่นที่ต้องฝึกภาคปฏิบัติเข้ามาร่วมพัฒนาพื้นที่นี้ด้วย

### พุทธศักราช 2524

ภาควิชาเกษตรศาสตร์ วิทยาลัยครูเชียงใหม่ ได้รับงบประมาณจัดสร้างอาคารสำนักงาน ภาควิชาเกษตรศาสตร์ ที่บ้านแม่สาหลวง ตำบลแม่สา อำเภอแม่ริม จังหวัดเชียงใหม่

### พุทธศักราช 2525

ภาควิชาเกษตรศาสตร์ วิทยาลัยครูเชียงใหม่ ได้ย้ายเข้าไปจัดการการเรียนการสอนที่บ้านแม่สาหลวง ตำบลแม่สา อำเภอแม่ริม จังหวัดเชียงใหม่ และได้จัดการเรียนการสอน ณ สถานที่แห่งนี้เป็นเวลา 16 ปี โดยจัดการเรียนการสอนให้กับนักศึกษาภาคปกติและนักศึกษาโครงการ จัดการศึกษาสำหรับบุคลากรประจำการ ซึ่งเรียนวันเสาร์และวันอาทิตย์

### พุทธศักราช 2537

สถาบันราชภัฏเชียงใหม่ มีนโยบายขอใช้พื้นที่ของกรมป่าไม้ กระทรวงเกษตรและสหกรณ์ ซึ่งตั้งอยู่ใน ตำบลสะลวง และตำบลชี้เหล็ก อำเภอแม่ริม จังหวัดเชียงใหม่

### พุทธศักราช 2540

ภาควิชาเกษตรศาสตร์ คณะวิทยาศาสตร์และเทคโนโลยี ได้เสนอโครงการจัดตั้งคณะเทคโนโลยีการเกษตร

### พุทธศักราช 2541

โครงการจัดตั้งคณะเทคโนโลยีการเกษตร สถาบันราชภัฏเชียงใหม่ ได้ย้ายเข้าไปจัดการเรียนการสอนที่ ตำบลสะลวง อำเภอแม่ริม จังหวัดเชียงใหม่ เมื่อวันที่ 20 กุมภาพันธ์ 2541

### พุทธศักราช 2542

ภาควิชาเกษตรศาสตร์ ได้ยกฐานะเป็นคณะเทคโนโลยีการเกษตร กระทรวงศึกษาธิการ เรื่องการแบ่งส่วนราชการในสถาบันราชภัฏเชียงใหม่ พ.ศ.2542 ลงวันที่ 27 กันยายน 2542

## พุทธศักราช 2547

มหาวิทยาลัยราชภัฏเชียงใหม่ได้ปรับเปลี่ยนสถานภาพเป็นนิติบุคคลตาม พ.ร.บ. มหาวิทยาลัยราชภัฏ พ.ศ. 2547 เมื่อวันที่ 15 มิถุนายน 2547

## พุทธศักราช 2548 - ปัจจุบัน

พ.ศ. 2548 คณะเทคโนโลยีการเกษตรเป็นส่วนราชการในมหาวิทยาลัยราชภัฏเชียงใหม่ ตามกฎกระทรวงจัดตั้งส่วนราชการในมหาวิทยาลัยราชภัฏเชียงใหม่ กระทรวงศึกษาธิการ พ.ศ.2548 ซึ่งประกาศในราชกิจจานุเบกษา เล่มที่ 122 ตอนที่ 20 ก ลงวันที่ 8 มีนาคม 2548

## ปรัชญา วิสัยทัศน์ พันธกิจ เป้าหมายและวัตถุประสงค์

### ปรัชญา (Philosophy)

คณะเทคโนโลยีการเกษตรสร้างบัณฑิตเพื่อผลสัมฤทธิ์ท้องถิ่นและประเทศชาติ สามารถสร้างผลผลิตได้และขายเป็น เน้นการพัฒนาการเกษตรที่ยั่งยืน

### วิสัยทัศน์ (Vision)

เป็นผู้นำด้านเกษตรอินทรีย์และเทคโนโลยีการแปรรูปผลิตผลการเกษตรในท้องถิ่น

### พันธกิจ (Mission)

- ผลิตบัณฑิตและให้โอกาสทางการศึกษาด้านวิชาชีพเกษตร และอุตสาหกรรมเกษตร
- สนับสนุนและส่งเสริมการวิจัยเพื่อสร้างองค์ความรู้ด้านเทคโนโลยีการเกษตร
- มีส่วนร่วมในการพัฒนาคุณภาพชีวิตและสังคมโดยจัดการศึกษาที่คำนึงถึงความสมดุลและความยั่งยืนของทรัพยากรธรรมชาติสิ่งแวดล้อม วิถีชีวิต ประเพณี ศิลปวัฒนธรรม และภูมิปัญญาท้องถิ่น
- ให้บริการวิชาการด้านเทคโนโลยีการเกษตรแก่ชุมชน

### วัตถุประสงค์ (Main Objectives)

- คณะเทคโนโลยีการเกษตรมีวัตถุประสงค์ ดังนี้
- ผลิตบัณฑิตด้านการเกษตร ให้มีคุณภาพมาตรฐาน ในทุกระดับ
  - ศึกษาวิจัยและเผยแพร่องค์ความรู้และนวัตกรรมด้านการเกษตรเพื่อนำมาพัฒนาและแก้ไขปัญหาอาชีพเกษตรในท้องถิ่น
  - ให้การบริการทางวิชาการด้านการเกษตรที่เป็นประโยชน์ต่อประชาชนในท้องถิ่น องค์กรของรัฐ และเอกชนตามความเหมาะสม
  - ส่งเสริมวิทยฐานะของบุคลากรประจำการในท้องถิ่นให้มีความรู้และทักษะด้านการเกษตรตามความเหมาะสม
  - ทำนุบำรุงสนับสนุนและส่งเสริม ศาสนา ศิลปวัฒนธรรมของท้องถิ่นและประเทศชาติในด้านการอนุรักษ์เผยแพร่ตลอดจนการอนุรักษ์สภาพแวดล้อมของชุมชน

6. สนับสนุนให้มีระบบและกลไกการประกันคุณภาพการศึกษาตามมาตรฐานการศึกษา ระดับอุดมศึกษา พัฒนาให้คณะมีคุณภาพอย่างต่อเนื่องรองรับการประเมินคุณภาพการศึกษาทั้งภายในและภายนอก

### อัตลักษณ์ และเอกลักษณ์

#### อัตลักษณ์ (Identity)

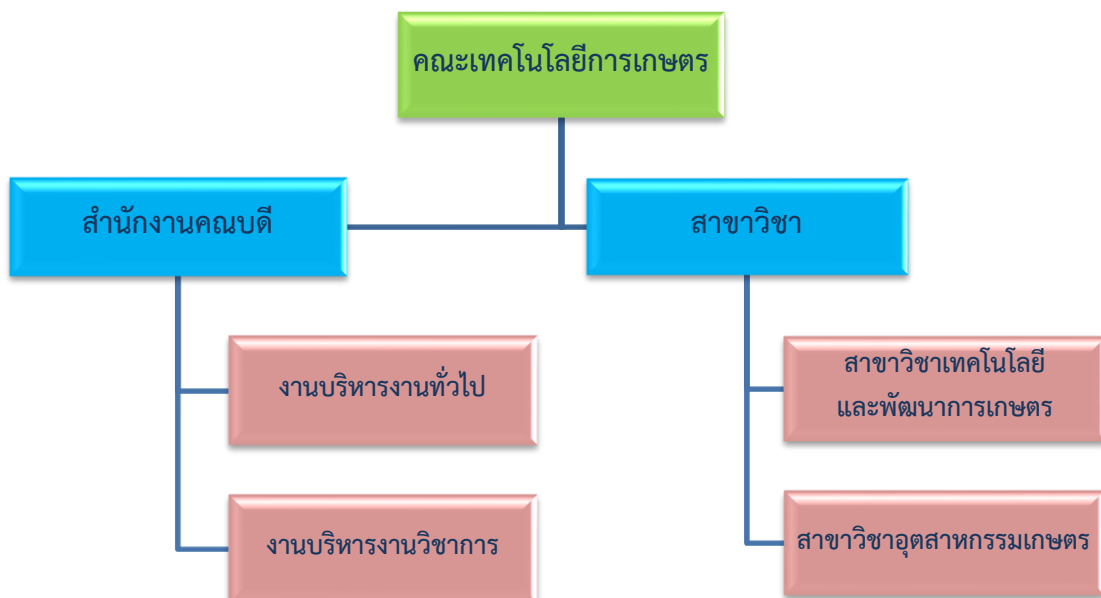
สร้างคนดีมีประโยชน์ต่อการพัฒนาการเกษตรของท้องถิ่น

#### เอกลักษณ์ (Uniqueness)

การเกษตรอินทรีย์เพื่อพัฒนาท้องถิ่นอย่างยั่งยืน

### โครงสร้างองค์กร และโครงสร้างการบริหารงาน

#### โครงสร้างองค์กร (Organization Chart)





## รายชื่อผู้บริหาร กรรมการบริหาร / คณะกรรมการประจำคณะชุดปัจจุบัน

### รายชื่อผู้บริหาร

1) ผู้ช่วยศาสตราจารย์ ดร.ธัญญา	ทะพิงค์แก	คณบดี
2) อาจารย์ ดร.รัชนีพร	สุทธิภาศิลป์	รองคณบดีฝ่ายบริหารและแผนงาน
3) ผู้ช่วยศาสตราจารย์อัคร์	อัจฉริยมนตรี	รองคณบดีฝ่ายวิชาการและวิจัย
4) อาจารย์ ดร.มงคล	ยะไชย	รองคณบดีฝ่ายกิจการนักศึกษาและศิษย์เก่าสัมพันธ์

### รายชื่อกรรมการบริหาร

1) ผู้ช่วยศาสตราจารย์ ดร.ธัญญา	ทะพิงค์แก	คณบดี
2) อาจารย์ ดร.รัชนีพร	สุทธิภาศิลป์	รองคณบดีฝ่ายบริหารและแผนงาน
3) ผู้ช่วยศาสตราจารย์อัคร์	อัจฉริยมนตรี	รองคณบดีฝ่ายวิชาการและวิจัย
4) อาจารย์ ดร.มงคล	ยะไชย	รองคณบดีฝ่ายกิจการนักศึกษาและศิษย์เก่าสัมพันธ์
5) อาจารย์ธนมนต์	ธนรัตน์พิมลกุล	หัวหน้าสาขาวิชาเทคโนโลยีและพัฒนา การเกษตร
6) อาจารย์ ดร.วิศนี	สุประดิษฐ์อรุณ	หัวหน้าสาขาวิชาอุตสาหกรรมเกษตร
7) นางธัญวรรณ	ศรีเดชะกุล	รักษาการหัวหน้าสำนักงานคณบดี

### รายชื่อคณะกรรมการประจำคณะ

1) ผู้ช่วยศาสตราจารย์ ดร.ธัญญา	ทะพิงค์แก	คณบดี	ประธานกรรมการ
2) ศาสตราจารย์ ดร.ไพบุลย์	วิวัฒน์วงศ์วนา	ผู้ทรงคุณวุฒิ	กรรมการ
3) ผู้ช่วยศาสตราจารย์ (พิเศษ) ดร.สมคิด	พรหมมา	ผู้ทรงคุณวุฒิ	กรรมการ
4) รองศาสตราจารย์ ดร.มาลี	ณ นคร	ผู้ทรงคุณวุฒิ	กรรมการ
5) อาจารย์ ดร.รัชนีพร	สุทธิภาศิลป์	รองคณบดี	กรรมการ
6) ผู้ช่วยศาสตราจารย์อัคร์	อัจฉริยมนตรี	รองคณบดี	กรรมการ
7) ผู้ช่วยศาสตราจารย์ทิพยา	สิงห์ลักษณ์	ผู้แทนคณาจารย์ประจำ	กรรมการ
8) ผู้ช่วยศาสตราจารย์บัญชา	อินทะกุล	ผู้แทนคณาจารย์ประจำ	กรรมการ
9) อาจารย์ธนมนต์	ธนรัตน์พิมลกุล	ผู้แทนคณาจารย์ประจำ	กรรมการ
10) นางธัญวรรณ	ศรีเดชะกุล	หัวหน้าสำนักงานฯ	เลขานุการ
11) นางสาวจินตภา	อัจฉริยการ	นักวิชาการศึกษา	ผู้ช่วยเลขานุการ



## หลักสูตรและสาขาวิชาที่เปิดสอน

หลักสูตรและสาขาวิชาทั้งหมดที่เปิดสอนในปีการศึกษา 2555 มีทั้งหมด 5 หลักสูตร 5 สาขาวิชา โดยจำแนกออกเป็นระดับการศึกษาปริญญาตรีจำนวน 4. สาขาวิชา ระดับปริญญาโท 1 สาขาวิชา ตามตารางที่ 1

ตารางที่ 1 รายชื่อหลักสูตรและสาขาวิชาที่เปิดสอน (จำแนกตามประเภทการจัดการศึกษา)

ลำดับที่	ชื่อหลักสูตร/สาขาวิชา		ระดับการศึกษา
1	หลักสูตรวิทยาศาสตรบัณฑิต	สาขาวิชา เกษตรศาสตร์	ปริญญาตรี
2	หลักสูตรวิทยาศาสตรบัณฑิต	สาขาวิชา พืชศาสตร์	ปริญญาตรี
3	หลักสูตรวิทยาศาสตรบัณฑิต	สาขาวิชา สัตวศาสตร์	ปริญญาตรี
4	หลักสูตรวิทยาศาสตรบัณฑิต	สาขาวิชา วิทยาศาสตร์และเทคโนโลยีการอาหาร	ปริญญาตรี
5	หลักสูตรวิทยาศาสตรมหาบัณฑิต	สาขาวิชา เกษตรศาสตร์	ปริญญาโท

## จำนวนนักศึกษา ปีการศึกษา 2555

คณะเทคโนโลยีการเกษตร มีนักศึกษาจำนวนทั้งสิ้น 468 คน จำแนกตามระดับการศึกษา ปริญญาตรีจำนวน 465 คน และระดับการศึกษาปริญญาโท จำนวน 3 คน

ตารางที่ 2 จำนวนนักศึกษา ปีการศึกษา 2555 จำแนกตามสาขาวิชาและระดับการศึกษา

สาขาวิชา	ปริญญาตรี			ปริญญาโท			ปริญญาเอก			ผลรวมทั้งหมด
	ปกติ	พิเศษ	ผลรวม	ปกติ	พิเศษ	ผลรวม	ปกติ	พิเศษ	ผลรวม	
เทคโนโลยีและ พัฒนาการเกษตร	280	N/A	280	-	3	3	-	-	-	283
อุตสาหกรรมเกษตร	185	N/A	185	-	-	-	-	-	-	185
<b>รวมทั้งหมด</b>	<b>465</b>	<b>N/A</b>	<b>465</b>	<b>-</b>	<b>3</b>	<b>3</b>	<b>-</b>	<b>-</b>	<b>-</b>	<b>468</b>

### จำนวนอาจารย์ประจำ

คณะเทคโนโลยีการเกษตร มีอาจารย์ประจำทั้งหมด 19 คน ที่ปฏิบัติงานจริง จำนวน 17 คน และลาศึกษาต่อ จำนวน 2 คน โดยจำแนกตามคุณวุฒิและตำแหน่งทางวิชาการ ดังนี้

อาจารย์ประจำจำแนกตามคุณวุฒิ

1. อาจารย์ประจำวุฒิ ปริญญาโท จำนวน 14 คน
2. อาจารย์ประจำวุฒิ ปริญญาเอก จำนวน 5 คน

อาจารย์ประจำจำแนกตามตำแหน่งทางวิชาการ ดังนี้

1. ตำแหน่งอาจารย์ จำนวน 12 คน
2. ตำแหน่งผู้ช่วยศาสตราจารย์ จำนวน 6 คน
3. ตำแหน่งรองศาสตราจารย์ จำนวน 1 คน

**ตารางที่ 3** สรุปจำนวนอาจารย์ประจำทั้งหมดที่ปฏิบัติงานจริงและลาศึกษาต่อ ประจำปีการศึกษา 2555 จำแนกตามคุณวุฒิ และตำแหน่งทางวิชาการ

สาขาวิชา	จำแนกตามคุณวุฒิ และตำแหน่งทางวิชาการ													รวมทั้งหมด	ปฏิบัติ งานจริง	ลา ศึกษา ต่อ
	ปริญญาโท				ปริญญาเอก				รวม							
	อ.	ผศ.	รศ.	ศ.	อ.	ผศ.	รศ.	ศ.	อ.	ผศ.	รศ.	ศ.				
เทคโนโลยีและ พัฒนาการเกษตร	4	3	1	0	3	1	0	0	7	4	1	0	12	11	1	
อุตสาหกรรมเกษตร	4	2	0	0	1	0	0	0	5	2	0	0	7	6	1	
<b>รวม</b>	<b>8</b>	<b>5</b>	<b>1</b>	<b>0</b>	<b>4</b>	<b>1</b>	<b>0</b>	<b>0</b>	<b>12</b>	<b>6</b>	<b>1</b>	<b>0</b>	<b>19</b>	<b>17</b>	<b>2</b>	

**หมายเหตุ** การนับจำนวนอาจารย์ประจำ ให้นับระยะเวลาการทำงาน ดังนี้

9-10 เดือน คิดเป็น 1 คน

6 เดือนขึ้นไปแต่ยังไม่ถึง 9 เดือน คิดเป็น 0.5 คน

น้อยกว่า 6 เดือน ไม่สามารถนำมานับได้

ทั้งนี้ให้นับตั้งแต่วันที่ทำสัญญาจ้างกับมหาวิทยาลัย

บุคลากรสายสนับสนุนทั้งหมด ประจำปีการศึกษา 2555 (จำแนกตามประเภทบุคคล)

ตารางที่ 4 จำนวนบุคลากรสายสนับสนุนทั้งหมด ประจำปีการศึกษา 2555 (จำแนกตามประเภทบุคคล)

ประเภทบุคลากร สายสนับสนุน	จำแนกตามคุณวุฒิการศึกษา				รวม
	ต่ำกว่าปริญญาตรี	ปริญญาตรี	ปริญญาโท	ปริญญาเอก	
1. ข้าราชการ	0	0	0	0	0
2. ลูกจ้างประจำ	1	0	0	0	1
3. พนักงานมหาวิทยาลัย	8	8	2	0	18
4. พนักงานชั่วคราว	4	0	0	0	4
5. พนักงานราชการ	0	1	0	0	1
6. พนักงานลูกจ้าง โครงการ	0	0	0	0	0
<b>รวม</b>	<b>13</b>	<b>9</b>	<b>2</b>	<b>0</b>	<b>24</b>

ข้อมูลบัณฑิต (1 มกราคม – 31 ธันวาคม 2555)

ในปี พ.ศ.2555 คณะเทคโนโลยีการเกษตร มีนักศึกษาที่สำเร็จการศึกษาจำนวนทั้งหมด 66 คน  
ดังนี้

ตารางที่ 5 จำนวนนักศึกษาที่สำเร็จการศึกษาทั้งหมด ประจำปีการศึกษา 2555

ลำดับที่	ชื่อหลักสูตร/สาขาวิชา	จำนวน (คน)
1	หลักสูตรวิทยาศาสตรบัณฑิต / สาขาวิชา เกษตรศาสตร์	25
2	หลักสูตรวิทยาศาสตรบัณฑิต / สาขาวิชา พืชศาสตร์	-
3	หลักสูตรวิทยาศาสตรบัณฑิต / สาขาวิชา สัตวศาสตร์	15
4	หลักสูตรวิทยาศาสตรบัณฑิต / สาขาวิชา วิทยาศาสตร์และ เทคโนโลยีการอาหาร	26

## 4. วิธีประเมิน

### 4.1 การวางแผนและการประเมิน (ก่อน ระหว่าง และหลังการตรวจเยี่ยม)

#### วิธีการดำเนินการ

1. คณะกรรมการฯ ประชุมวางแผนการตรวจประเมินคุณภาพภายใน ก่อนดำเนินการประเมินคุณภาพภายใน (อ้างอิงภาคผนวก ก รายงานการประชุมวางแผนการตรวจประเมิน) เพื่อจัดแบ่งหน้าที่รับผิดชอบในการดำเนินการตรวจประเมินตามองค์ประกอบ ตัวบ่งชี้คุณภาพ
2. คณะกรรมการฯ ศึกษาคู่มือการประกันคุณภาพการศึกษา รายงานผลการประเมินตนเอง (SAR: Self Assessment Report) และเอกสารที่เกี่ยวข้อง
3. คณะกรรมการฯ เยี่ยมชมหน่วยงาน พร้อมกับสัมภาษณ์ผู้บริหารในหน่วยงานต่างๆ
4. คณะกรรมการฯ รวบรวมข้อมูลเพิ่มเติมโดยการสัมภาษณ์ผู้บริหาร ผู้แทนบุคลากร และข้อมูลจากสื่ออื่นๆ เช่น อินเทอร์เน็ต เป็นต้น
5. คณะกรรมการฯ เปิดโอกาสให้บุคลากรส่งความเห็นเพิ่มเติม ผ่านทางจดหมายอิเล็กทรอนิกส์ถึงประธานกรรมการตรวจประเมินฯ โดยตรง
6. คณะกรรมการฯ ประชุมระดมความคิดเห็นเพื่อสรุปผลการตรวจประเมินคุณภาพการศึกษา
7. คณะกรรมการฯ รายงานผลการตรวจประเมินคุณภาพฯ ด้วยวาจาให้แก่ผู้บริหาร และบุคลากร พร้อมทั้งเปิดโอกาสให้คณะชี้แจงรายละเอียด ข้อมูลเพิ่มเติม กรณีที่มีความเห็นแตกต่างกับผลการประเมิน
8. คณะกรรมการฯ จัดทำรายงานการตรวจประเมินคุณภาพฯ เพื่อเสนอต่อมหาวิทยาลัย

### 4.2 วิธีการตรวจสอบความน่าเชื่อถือของข้อมูล

เพื่อให้ได้มาซึ่งข้อมูลที่มีความน่าเชื่อถือและความเที่ยงตรงของผลการประเมินคุณภาพภายในตามรายงานฉบับนี้ของ คณะเทคโนโลยีการเกษตร คณะกรรมการจึงได้กำหนดเกณฑ์ในการตรวจประเมินคุณภาพภายใน โดยใช้เกณฑ์มาตรฐานตามองค์ประกอบและตัวชี้วัดที่กำหนดโดยสำนักงานคณะกรรมการอุดมศึกษา (สกอ.) เกณฑ์การประเมินเป็น 5 ระดับคะแนน ดังนี้ดังต่อไปนี้

0.00 – 1.50	การดำเนินงานของสถาบัน	ต้องปรับปรุงเร่งด่วน
1.51 - 2.50	การดำเนินงานของสถาบัน	ต้องปรับปรุง
2.51 - 3.50	การดำเนินงานของสถาบัน	ระดับพอใช้
3.51 - 4.50	การดำเนินงานของสถาบัน	ระดับดี
4.51 – 5.00	การดำเนินงานของสถาบัน	ระดับดีมาก

## 5. ผลการประเมิน

### 5.1 รายงานตารางที่ ป.1 ผลการประเมินคุณภาพภายใน ตามตัวบ่งชี้ตามองค์ประกอบคุณภาพ

ตัวบ่งชี้คุณภาพ	เป้าหมาย	ประเมินตนเอง				คะแนนประเมิน
		ผลการดำเนินงาน			คะแนนประเมิน	
		ตัวตั้ง	ผลลัพธ์			
		ตัวหาร	(% หรือ สัดส่วน)			
ตัวบ่งชี้ 1.1	6 ข้อ	มีการดำเนินการ (1,3,4,5,7,8)		6	ข้อ	4.00
ตัวบ่งชี้ 1.2 สมศ16.1	5 ข้อ	มีการดำเนินการ		5	ข้อ	5.00
ตัวบ่งชี้ 1.3 สมศ16.2	ร้อยละ 3.52	0		ร้อยละ 3.93		3.93
		1				
ตัวบ่งชี้ 1.4 สมศ17	5 ข้อ	มีการดำเนินการ		5	ข้อ	5.00
ตัวบ่งชี้ 2.1	5 ข้อ	มีการดำเนินการ (1,2)		2	ข้อ	2.00
ตัวบ่งชี้ 2.2	ร้อยละ 20	5		ร้อยละ 26.32		4.39
		19				
ตัวบ่งชี้ 2.3	ร้อยละ 35	7		ร้อยละ 36.84		3.07
		19				
ตัวบ่งชี้ 2.4	5 ข้อ	มีการดำเนินการ (3,4)		2	ข้อ	2.00
ตัวบ่งชี้ 2.5	7 ข้อ	มีการดำเนินการ (1,2,3,4,5,6)		6	ข้อ	4.00
ตัวบ่งชี้ 2.6	7 ข้อ	มีการดำเนินการ (1,2,3,4,5,6)		6	ข้อ	4.00
ตัวบ่งชี้ 2.7	5 ข้อ	มีการดำเนินการ (1,3,4)		3	ข้อ	3.00
ตัวบ่งชี้ 2.8	5 ข้อ	มีการดำเนินการ (1,2)		2	ข้อ	2.00
ตัวบ่งชี้ 2.9 สมศ 1	ร้อยละ 70	44		ร้อยละ 58.67		2.93
		75				
ตัวบ่งชี้ 2.10 สมศ 2	ร้อยละ 3.52	0		ร้อยละ 3.80		3.80
		1				
ตัวบ่งชี้ 2.11 สมศ 3	ร้อยละ 30	0.5		ร้อยละ 50.00		5.00
		1				
		1				

ตัวบ่งชี้คุณภาพ	เป้าหมาย	ประเมินตนเอง			
		ผลการดำเนินงาน			คะแนนประเมิน
		ตัวตั้ง	ผลลัพธ์		
		ตัวหาร	(% หรือ สัดส่วน)		
ตัวบ่งชี้ 2.13 สมศ 14	3 คะแนน	62	3.26		2.72
		19			
ตัวบ่งชี้ 3.1	7 ข้อ	มีการดำเนินการ (1,2,3,4,5,6)	6	ข้อ	4.00
ตัวบ่งชี้ 3.2	6 ข้อ	มีการดำเนินการ (2)	1	ข้อ	1.00
ตัวบ่งชี้ 4.1	8 ข้อ	มีการดำเนินการ (2,3,4)	3	ข้อ	2.00
ตัวบ่งชี้ 4.2	5 ข้อ	มีการดำเนินการ (3,4,5)	3	ข้อ	3.00
ตัวบ่งชี้ 4.3	30,000 บาท	กลุ่มสาขาวิชาวิทยาศาสตร์และเทคโนโลยี (คณะวิทยาศาสตร์ฯ, คณะเทคโนโลยีการเกษตร)			
		2,122,818.00	124,871.65		5.00
		17			
ตัวบ่งชี้ 4.4 สมศ 5	ร้อยละ 10	กลุ่มสาขาวิชาวิทยาศาสตร์และเทคโนโลยี			
		2.250	ร้อยละ 11.84		2.96
		19.00			
ตัวบ่งชี้ 4.5 สมศ 6	ร้อยละ 10	3.00	ร้อยละ 15.79		3.95
		19.00			
ตัวบ่งชี้ 4.6 สมศ 7	ร้อยละ 5	5.00	ร้อยละ 26.32		5.00
		19.00			
ตัวบ่งชี้ 5.1	5 ข้อ	มีการดำเนินการ (2,3,4)	3	ข้อ	3.00
ตัวบ่งชี้ 5.2	5 ข้อ	มีการดำเนินการ (1,2,3,5)	4	ข้อ	4.00
ตัวบ่งชี้ 5.3 สมศ 8	ร้อยละ 15	3	ร้อยละ 60.00		5.00
		5			
ตัวบ่งชี้ 5.4 สมศ 9	5 ข้อ	มีการดำเนินการ	0	ข้อ	0.00
ตัวบ่งชี้ 5.5 สมศ 18.1	5 ข้อ	มีการดำเนินการ	3	ข้อ	4.00
ตัวบ่งชี้ 5.6 สมศ 18.2	5 ข้อ	มีการดำเนินการ	3	ข้อ	4.00
ตัวบ่งชี้ 6.1	6 ข้อ	มีการดำเนินการ (1,2,3)	3	ข้อ	3.00

ตัวบ่งชี้คุณภาพ	เป้าหมาย	ประเมินตนเอง				คะแนนประเมิน
		ผลการดำเนินงาน			คะแนนประเมิน	
		ตัวตั้ง	ผลลัพธ์			
		ตัวหาร	(% หรือ สัดส่วน)			
ตัวบ่งชี้ 6.2 สมศ 10	5 ข้อ	มีการดำเนินการ (1,2,3)	3	ข้อ	3.00	
ตัวบ่งชี้ 6.3 สมศ 11	5 ข้อ	มีการดำเนินการ (1,2,3,4,5)	5	ข้อ	5.00	
ตัวบ่งชี้ 7.1	7 ข้อ	มีการดำเนินการ (2,3,4,6,7)	5	ข้อ	3.00	
ตัวบ่งชี้ 7.2	5 ข้อ	มีการดำเนินการ (1,2,3,4,5)	5	ข้อ	5.00	
ตัวบ่งชี้ 7.3	5 ข้อ	มีการดำเนินการ (2,3,5)	3	ข้อ	3.00	
ตัวบ่งชี้ 7.4	5 ข้อ	มีการดำเนินการ (1,2,3,4,5)	5	ข้อ	4.00	
ตัวบ่งชี้ 7.5 สมศ 12	3.51 คะแนน	ประเมินเฉพาะสถาบัน				
ตัวบ่งชี้ 7.6 สมศ 13	3.51 คะแนน	มีการดำเนินการ	4.32	คะแนน	4.32	
ตัวบ่งชี้ 8.1	7 ข้อ	มีการดำเนินการ (3,4,5,6,7)	5	ข้อ	3.00	
ตัวบ่งชี้ 9.1	7 ข้อ	มีการดำเนินการ (1,2,3,4,5,6,7,8)	8	ข้อ	4.00	
ตัวบ่งชี้ 9.2 สมศ 15	4.00 คะแนน	มีการดำเนินการ	3.28	คะแนน	3.28	
คะแนนเฉลี่ย 9 องค์ประกอบ ( 23 ตัวบ่งชี้ สกอ.)					3.28	
คะแนนเฉลี่ย 9 องค์ประกอบ ( 18 ตัวบ่งชี้ สมศ.)					3.83	
<b>รวมค่าคะแนนเฉลี่ยทั้งหมด</b>					<b>3.52</b>	

#### หมายเหตุ

- ตัวบ่งชี้ที่ 1.2 (สมศ.16.1) ดำเนินการร่วมกับมหาวิทยาลัย
- ตัวบ่งชี้ที่ 1.3 (สมศ.16.2) ดำเนินการร่วมกับมหาวิทยาลัย
- ตัวบ่งชี้ที่ 14 (สมศ.17) ดำเนินการร่วมกับมหาวิทยาลัย
- ตัวบ่งชี้ที่ 5.5 (สมศ.18.1) ดำเนินการร่วมกับมหาวิทยาลัย
- ตัวบ่งชี้ที่ 5.6 (สมศ.18.2) ดำเนินการร่วมกับมหาวิทยาลัย
- ตัวบ่งชี้ที่ 2.12 (สมศ.4) คณะไม่ขอรับการประเมิน เนื่องจากไม่มีการจัดการศึกษาระดับปริญญาเอก
- ตัวบ่งชี้ที่ 7.5 (สมศ.12) ประเมินเฉพาะสถาบัน

## 5.2 รายงานตารางที่ ป.2 ผลการประเมินคุณภาพภายในตามองค์ประกอบคุณภาพ

องค์ประกอบ	จำนวนตัวบ่งชี้				ผลการประเมิน
	Input	Process	Output	รวม	
1. ปรัชญา ปณิธานวัตถุประสงค์ และแผนการดำเนินการ	-	4.00	4.64	4.48	ระดับดี
2. การผลิตบัณฑิต	3.82	2.75	3.29	3.24	ระดับพอใช้
3. กิจกรรมการพัฒนานักศึกษา	-	2.50	-	2.50	ระดับปรับปรุง
4. การวิจัย	5.00	2.50	3.97	3.65	ระดับดี
5. การบริการทางวิชาการแก่สังคม	-	3.50	3.25	3.33	ระดับพอใช้
6. การทำนุบำรุงศิลปะและวัฒนธรรม	-	3.00	4.00	3.67	ระดับดี
7. การบริหารและการจัดการ	-	3.75	4.32	3.86	ระดับดี
8. การเงินและงบประมาณ	-	3.00	-	3.00	ระดับพอใช้
9. ระบบและกลไกการประกันคุณภาพ	-	4.00	3.28	3.64	ระดับดี
<b>รวม</b>	<b>4.12</b>	<b>3.17</b>	<b>3.73</b>	<b>3.52</b>	<b>ระดับดี</b>
<b>ผลการประเมิน</b>	<b>ระดับดี</b>	<b>ระดับพอใช้</b>	<b>ระดับดี</b>		

## 5.3 รายงานตารางที่ ป.3 ผลการประเมินคุณภาพภายใน ตามมาตรฐานการอุดมศึกษา

มาตรฐานการอุดมศึกษา	จำนวนตัวบ่งชี้				ผลการประเมิน
	Input	Process	Output	รวม	
1. มาตรฐานด้านคุณภาพบัณฑิต	-	-	3.43	3.43	ระดับพอใช้
2. มาตรฐานด้านการบริหารจัดการอุดมศึกษา					
ก. มาตรฐานด้านธรรมาภิบาลของการบริหารการอุดมศึกษา	-	3.29	4.32	3.42	ระดับพอใช้
ข. มาตรฐานด้านพันธกิจของการบริหารการอุดมศึกษา	4.12	2.89	3.72	3.47	ระดับพอใช้
3. มาตรฐานด้านการสร้างและพัฒนาสังคมฐานความรู้	-	4.00	3.97	3.98	ระดับดี
<b>รวม</b>	<b>4.12</b>	<b>3.17</b>	<b>3.73</b>	<b>3.52</b>	<b>ระดับดี</b>
<b>ผลการประเมิน</b>	<b>ระดับดี</b>	<b>ระดับพอใช้</b>	<b>ระดับดี</b>		



#### 5.4 รายงานตารางที่ ป.4 ผลการประเมินคุณภาพภายใน ตามมุมมองด้านการบริหารจัดการ

มุมมองด้านการบริหารจัดการ	จำนวนตัวบ่งชี้				ผลการประเมิน
	Input	Process	Output	รวม	
1. ด้านนักศึกษาและผู้มีส่วนได้ส่วนเสีย	-	3.17	3.34	3.27	ระดับพอใช้
2. ด้านกระบวนการภายใน	4.00	3.00	4.92	3.56	ระดับดี
3. ด้านการเงิน	5.00	3.00	-	4.00	ระดับดี
4. ด้านบุคลากรการเรียนรู้และนวัตกรรม	3.73	4.00	3.66	3.76	ระดับดี
<b>รวม</b>	<b>4.12</b>	<b>3.17</b>	<b>3.73</b>	<b>3.52</b>	<b>ระดับดี</b>
<b>ผลการประเมิน</b>	<b>ระดับดี</b>	<b>ระดับพอใช้</b>	<b>ระดับดี</b>		

#### 5.5 รายงานตารางที่ ป.5 ผลการประเมินคุณภาพภายใน ตามมาตรฐานสถาบันอุดมศึกษา

มาตรฐานสถาบันอุดมศึกษา	จำนวนตัวบ่งชี้				ผลการประเมิน
	Input	Process	Output	รวม	
1. มาตรฐานด้านศักยภาพและความพร้อมในการจัดการศึกษา					
(1) ด้านกายภาพ	4.00	-	-	4.00	ระดับดี
(2) ด้านวิชาการ	3.73	2.67	2.72	3.03	ระดับพอใช้
(3) ด้านการเงิน	-	3.00	-	3.00	ระดับพอใช้
(4) ด้านการบริหารจัดการ	-	3.83	4.56	4.05	ระดับดี
<b>เฉลี่ยรวมทุกตัวบ่งชี้ของมาตรฐานที่ 1</b>	<b>3.82</b>	<b>3.40</b>	<b>3.49</b>	<b>3.67</b>	<b>ระดับดี</b>
2. มาตรฐานด้านการดำเนินการตามภารกิจของสถาบันอุดมศึกษา					
(1) ด้านการผลิตบัณฑิต	-	2.67	3.43	3.10	ระดับพอใช้
(2) ด้านการวิจัย	5.00	2.50	3.97	3.65	ระดับดี
(3) ด้านการให้บริการทางวิชาการแก่สังคม	-	3.50	3.25	3.33	ระดับพอใช้
(4) ด้านการทำนุบำรุงศิลปะและวัฒนธรรม	-	3.00	4.00	3.67	ระดับดี
<b>เฉลี่ยรวมทุกตัวบ่งชี้ของมาตรฐานที่ 2</b>	<b>5.00</b>	<b>2.88</b>	<b>3.59</b>	<b>3.39</b>	<b>ระดับพอใช้</b>
<b>รวม</b>	<b>4.12</b>	<b>3.17</b>	<b>3.73</b>	<b>3.52</b>	<b>ระดับดี</b>
<b>ผลการประเมิน</b>	<b>ระดับดี</b>	<b>ระดับพอใช้</b>	<b>ระดับดี</b>		

## 5.6 ข้อเสนอแนะในการปรับปรุงตามรายชื่อประกอบคุณภาพ

### องค์ประกอบที่ 1 ปรัชญา ปณิธาน วัตถุประสงค์ และแผนดำเนินการ

จุดแข็ง:

-ไม่มี-

จุดที่ควรพัฒนา :

1. ควรมีการทบทวนและปรับปรุงแผนยุทธศาสตร์ประจำปีที่สุดคล้องกับแผนยุทธศาสตร์ปี พ.ศ. 2552-2556
2. ควรมีการปรับปรุงคณะกรรมการทำแผนยุทธศาสตร์ให้เป็นปัจจุบัน
3. ควรจัดทำแผนกลยุทธ์ในการถ่ายทอดแผนยุทธศาสตร์ต่าง ๆ ไปสู่ทุกหน่วยงานหรือบุคลากรในคณะ และมีการดำเนินการอย่างเป็นรูปธรรมตามแผน
4. ควรมีคณะทำงานและกระบวนการแปลงแผนกลยุทธ์เป็นแผนปฏิบัติการประจำปี
5. ควรตั้งคณะทำงานหรือผู้รับผิดชอบติดตามผลการดำเนินงานตามตัวบ่งชี้ของแผนปฏิบัติการประจำปีอย่างน้อยปีละ 2 ครั้ง และรายงานต่อผู้บริหารคณะเพื่อพิจารณา
6. ควรนำผลการประเมิน ข้อคิดเห็นและข้อเสนอแนะไปปรับปรุงแผนยุทธศาสตร์ และแผนการดำเนินงานในรอบปีต่อไป
7. คณะควรมีการทบทวนปรัชญา วิสัยทัศน์ พันธกิจ อัตลักษณ์ เอกลักษณ์ เพื่อสะท้อนภาพลักษณ์ของการเป็นคณะเทคโนโลยีการเกษตร

### องค์ประกอบที่ 2 การผลิตบัณฑิต

จุดแข็ง:

-ไม่มี-

จุดที่ควรพัฒนา :

1. ควรแต่งตั้งคณะกรรมการทำหน้าที่ควบคุมกำกับให้การดำเนินการเรียนการสอนให้เป็นไปตามเกณฑ์มาตรฐานหลักสูตรระดับอุดมศึกษา และกรอบมาตรฐานคุณวุฒิระดับอุดมศึกษา แห่งชาติ (2.1 และ 2.3)
2. แผนพัฒนาบุคลากรสายวิชาการต้องมีครบทั้งด้านวิชาการ เทคนิคการสอนและการวัดผล นอกจากนี้แผนพัฒนาบุคลากรควรมีข้อมูลอัตรากำลังบุคลากรในปัจจุบันรวมทั้งความต้องการในอนาคตอย่างน้อย 5 ปี (2.4)
3. คณะควรกำหนดผู้รับผิดชอบในการควบคุมติดตามให้บุคลากรปฏิบัติตามจรรยาบรรณ (2.4)
4. คณะมีระบบและกลไกในการติดตามให้บุคลากรนำความรู้ทักษะที่ได้จากการพัฒนามาใช้ในการปฏิบัติงานของตนเอง แต่ควรมีการควบคุม ติดตามให้บุคลากรได้ปฏิบัติตามระบบที่วางไว้ โดยเคร่งครัด (2.4)

5. ในการประเมินคุณภาพการให้บริการ คณะควรแบ่งการประเมินออกเป็น 4 ด้าน ตามเกณฑ์การประเมิน เพื่อความสะดวกในการสรุปและการพิจารณา (2.5)
6. คณะควรนำข้อเสนอแนะหรือผลการประเมินต่าง ๆ เข้าที่ประชุมคณะกรรมการประจำคณะ ในระเบียบวาระเพื่อพิจารณา เพื่อจะได้นำผลการพิจารณาไปปรับปรุงการเรียนการสอนและการดำเนินงาน (2.6)
7. คณะควรดำเนินการจัดกิจกรรมและโครงการที่ส่งเสริมคุณธรรมจริยธรรมตามประเด็นที่ได้กำหนดไว้ (2.8)

### องค์ประกอบที่ 3 กิจกรรมการพัฒนานักศึกษา

จุดแข็ง:

-ไม่มี-

จุดที่ควรพัฒนา :

1. ควรนำผลการประเมินคุณภาพการให้บริการแก่นักศึกษาไปใช้เป็นข้อมูลในการพัฒนาการจัดบริการที่ตอบสนองตามความต้องการของนักศึกษา โดยเฉพาะรายการที่นักศึกษามีความพึงพอใจน้อย (3.1)
2. ควรจัดทำแผนพัฒนานักศึกษาตามกรอบมาตรฐาน TQF และประเมินความสำเร็จตามวัตถุประสงค์ของแผนพัฒนานักศึกษา รวมทั้งนำผลการประเมินไปปรับปรุงแผนหรือปรับปรุงกิจกรรมเพื่อพัฒนานักศึกษา (3.2)
3. ควรส่งเสริมให้นักศึกษานำความรู้ด้านการประกันคุณภาพไปใช้ในการจัดกิจกรรมและสนับสนุนให้นักศึกษาสร้างเครือข่ายพัฒนาคุณภาพภายในและภายนอกสถาบัน (3.2)

### องค์ประกอบที่ 4 การวิจัย

จุดแข็ง:

-ไม่มี-

จุดที่ควรพัฒนา :

1. คณะมีระบบและกลไกบริหารงานวิจัยหรืองานสร้างสรรค์ แต่ควรดำเนินการตามระบบ และสนับสนุนพันธกิจด้านการวิจัยหรืองานสร้างสรรค์ตามอัตลักษณ์ของสถาบันให้ครบทุกประเด็น (4.1)
2. ควรมีการติดตามและประเมินผลการจัดสรรงบประมาณและการสนับสนุนพันธกิจด้านการวิจัยอย่างครบถ้วนทุกประเด็น พร้อมนำผลการประเมินไปปรับปรุงการสนับสนุนพันธกิจด้านการวิจัยหรืองานสร้างสรรค์ของสถาบัน (4.1)
3. ควรมีระบบและกลไกเพื่อสร้างงานวิจัยหรืองานสร้างสรรค์บนพื้นฐานภูมิปัญญาท้องถิ่น

- ที่สนองตอบความต้องการของท้องถิ่น และดำเนินการตามระบบ (4.1)
4. ควรพัฒนาระบบและกลไกสนับสนุนการเผยแพร่ผลงานวิจัยและผลงานวิชาการให้ชัดเจน (4.2)
  5. ควรมีระบบและกลไกการรวบรวม คัดสรร วิเคราะห์และสังเคราะห์ความรู้จากงานวิจัย เพื่อให้เป็นองค์ความรู้ที่คนทั่วไปเข้าใจได้ง่าย และดำเนินการตามระบบที่กำหนด (4.2)
  6. ควรบูรณาการงานวิจัยระหว่างสองสาขาวิชาโดยจัดทำโครงการวิจัยบูรณาการ เพื่อขอทุนวิจัยจากแหล่งทุนภายนอก (4.3)

## องค์ประกอบที่ 5 การบริการทางวิชาการแก่สังคม

จุดแข็ง:

-ไม่มี-

จุดที่ควรพัฒนา :

1. คณะควรระบุหลักฐานที่สอดคล้องกับการดำเนินการตามระบบและกลไกการบริการวิชาการแก่สังคม (ตัวบ่งชี้ 5.1)
2. คณะควรมีการนำผลการประเมินการดำเนินงานการบูรณาการบริการวิชาการแก่สังคมกับการเรียนการสอนและการวิจัยไปปรับปรุงการดำเนินงานด้านนี้ (ตัวบ่งชี้ 5.1)
3. เพื่อเป็นการเชื่อมโยงวิสัยทัศน์ของคณะกับแผนการให้บริการทางวิชาการแก่สังคมให้ครอบคลุมวิสัยทัศน์ ควรพิจารณาบรรจุโครงการ/กิจกรรมบริการวิชาการแก่สังคมที่บูรณาการกับการเรียนการสอน และ/หรืองานวิจัยเกี่ยวกับเกษตรอินทรีย์เพื่อสะท้อนให้เห็นภาพความมุ่งมั่นที่จะเป็นผู้นำด้านเกษตรอินทรีย์ (ตัวบ่งชี้ 5.1)
4. ควรมีการดำเนินการเชิงรุก เช่น การลงนามในข้อตกลงร่วมกันกับองค์กรภาครัฐและเอกชนในเครือข่ายที่มีอยู่ว่าจะมีการดำเนินโครงการให้บริการทางวิชาการแก่สังคมร่วมกันและบรรจุไว้ในแผน แทนการเป็นเพียงวิทยากรรับเชิญเป็นส่วนใหญ่ (ตัวบ่งชี้ 5.2)
5. ควรนำเสนอข้อมูลหลักฐานให้ชัดเจนว่า คณะได้นำผลการประเมินจากการให้บริการทางวิชาการแก่สังคมไปสู่การพัฒนาระบบและกลไกและการพัฒนากิจกรรม/โครงการการให้บริการทางวิชาการแก่สังคม (ตัวบ่งชี้ 5.2)
6. คณะควรตั้งค่าเป้าหมายร้อยละของการนำความรู้และประสบการณ์จากการให้บริการทางวิชาการมาใช้ในการพัฒนาการเรียนการสอนและการวิจัยในปีต่อไปให้สูงขึ้น (ตัวบ่งชี้ 5.3)

## องค์ประกอบที่ 6 การทำนุบำรุงศิลปะและวัฒนธรรม

จุดแข็ง:

-ไม่มี-

จุดที่ควรพัฒนา :

1. ควรจัดทำการประเมินผลการได้รับประโยชน์จากกลุ่มเป้าหมายในด้านการบูรณาการงานด้านทำนุบำรุงศิลปะและวัฒนธรรมกับการจัดการเรียนการสอน และกิจกรรมนักศึกษา เพื่อแสดงถึงความสำเร็จ (6.1)
2. ควรนำผลการประเมินไปปรับปรุงการบูรณาการงานด้านศิลปะและวัฒนธรรมกับการจัดการเรียนการสอน และกิจกรรมนักศึกษา (6.1)
3. การจัดทำโครงการศิลปะและวัฒนธรรมของคณะ ควรจัดทำการสำรวจประโยชน์และสร้างคุณค่าต่อชุมชนจากกลุ่มเป้าหมายที่เข้าร่วมกิจกรรมและทำการเก็บรวบรวมข้อมูลสารสนเทศต่าง ๆ ที่เกี่ยวข้อง เพื่อให้ได้เป็นข้อมูลของการสรุปผลสำเร็จ (สมศ.10)

## องค์ประกอบที่ 7 การบริหารและการจัดการ

จุดแข็ง:

-ไม่มี-

จุดที่ควรพัฒนา :

1. เมื่อสิ้นปีการศึกษาคณะกรรมการประจำคณะ ควรดำเนินการประเมินตนเองตามหลักเกณฑ์ที่กำหนดไว้ล่วงหน้า เพื่อใช้เป็นแนวทางในการปรับปรุงการดำเนินงานของคณะกรรมการประจำคณะ (7.1)
2. ผู้บริหารควรมีการถ่ายทอดความรู้และส่งเสริมพัฒนาผู้ร่วมงาน เพื่อให้สามารถทำงานบรรลุตามวัตถุประสงค์ของคณะอย่างเต็มศักยภาพ เมื่อมีการดำเนินการต้องบันทึกไว้เป็นหลักฐานอ้างอิง (7.1)
3. ควรมีกระบวนการดำเนินงานองค์กรแห่งการเรียนรู้ตามขั้นตอนที่กำหนดไว้อย่างชัดเจน (7.2)
4. บุคลากรควรมีการนำองค์ความรู้ที่ได้จากการถอดบทเรียนผ่านกิจกรรมองค์กรแห่งการเรียนรู้ไปบูรณาการในการทำงาน เพื่อเพิ่มประสิทธิภาพของการปฏิบัติงาน (7.2)
5. ควรพัฒนาแผนระบบสารสนเทศของคณะให้ชัดเจน และเป็นรูปธรรม (7.3)
6. ควรประเมินความพึงพอใจของผู้ใช้ระบบสารสนเทศให้ตรงตามระบบสารสนเทศที่กำหนดและครอบคลุมทุกกลุ่มเป้าหมาย (7.3)
7. ควรนำผลการประเมินความพึงพอใจของผู้ใช้ระบบสารสนเทศมาปรับปรุงระบบสารสนเทศอย่างเป็นรูปธรรม (7.3)

- ควรนำผลการประเมินผลการดำเนินงานตามแผนบริหารความเสี่ยงรายงานต่อคณะกรรมการประจำคณะ เพื่อรับฟังข้อเสนอแนะและนำไปใช้ในการปรับแผนหรือวิเคราะห์ความเสี่ยงในรอบปีถัดไป (7.4)

## องค์ประกอบที่ 8 การเงินและงบประมาณ

### จุดแข็ง:

มีการสร้างเครือข่ายด้านการประคุณภาพการศึกษากับมหาวิทยาลัยเครือข่าย เพื่อสร้างความเข้มแข็งในด้านการประกันคุณภาพการศึกษาภายในของคณะพร้อมกำหนดกิจกรรมที่ทำร่วมกันอย่างชัดเจนและครอบคลุมประเด็นปัญหาที่สำคัญของการประกันคุณภาพการศึกษาภายใน

### จุดที่ควรพัฒนา :

- ควรกำหนดแผนกลยุทธ์ทางการเงินที่สอดคล้องกับแผนยุทธศาสตร์ของคณะเป็นรายปีงบประมาณอย่างชัดเจนพร้อมระบุแนวทางการจัดหาทรัพยากรทางการเงินให้ครอบคลุมทุกด้านตามศักยภาพของคณะ (8.1)
- ควรมีการแต่งตั้งคณะกรรมการตรวจสอบและติดตามการใช้จ่ายเงินให้เป็นไปตามระเบียบและกฎเกณฑ์ในระดับคณะ (8.1)

## องค์ประกอบที่ 9 ระบบและกลไกการประกันคุณภาพ

### จุดแข็ง:

มีการสร้างเครือข่ายด้านการประคุณภาพการศึกษากับมหาวิทยาลัยเครือข่าย เพื่อสร้างความเข้มแข็งในด้านการประกันคุณภาพการศึกษาภายในของคณะพร้อมกำหนดกิจกรรมที่ทำร่วมกันอย่างชัดเจนและครอบคลุมประเด็นปัญหาที่สำคัญของการประกันคุณภาพการศึกษาภายใน

### จุดที่ควรพัฒนา :

- คณะกรรมการประกันคุณภาพการศึกษาภายในของคณะ ควรมีการกำหนดปฏิทินการประชุม เพื่อกำกับ ติดตาม ตรวจสอบการดำเนินงานอย่างสม่ำเสมอตลอดทั้งปี
- ควรให้ศิษย์เก่า ผู้ใช้บัณฑิต สโมสรนักศึกษา และชุมชนมีส่วนร่วมในการเป็นกรรมการประกันคุณภาพการศึกษาภายใน เพื่อให้แนวคิดในการพัฒนาระบบประกันคุณภาพการศึกษาได้ครบทุกมิติ
- ควรปรับการเขียนอัตลักษณ์บัณฑิตของคณะให้ชัดเจน เพื่อให้สามารถดำเนินการและประเมินอัตลักษณ์บัณฑิตได้ตรงตามที่กำหนด

## 5.7 ข้อสรุปตามองค์ประกอบคุณภาพ (ตาราง ป.2)

จากการประเมินคุณภาพตามองค์ประกอบคุณภาพคุณภาพทั้ง 9 องค์ประกอบ พบว่า องค์ประกอบที่มีผลการดำเนินงานอยู่ในระดับดี จำนวน 5 องค์ประกอบ คือ องค์ประกอบที่ 1 ปรัชญา ทัศนคติและแผนการดำเนินการ องค์ประกอบที่ 7 การบริหารและการจัดการ องค์ประกอบที่ 6 การทำนุบำรุงศิลปะและวัฒนธรรม องค์ประกอบที่ 4 การวิจัย และองค์ประกอบที่ 9 ระบบและกลไก การประกันคุณภาพ โดยมีค่าเฉลี่ยคะแนนเท่ากับ 4.48, 3.86, 3.67, 3.65, 3.64 ตามลำดับ รองลงมาคือ องค์ประกอบที่มีผลการดำเนินงานอยู่ในระดับพอใช้ จำนวน 3 องค์ประกอบ ได้แก่ องค์ประกอบที่ 5 การบริการทางวิชาการแก่สังคม องค์ประกอบที่ 2 การผลิตบัณฑิต และ องค์ประกอบที่ 8 การเงินและงบประมาณ โดยมีค่าเฉลี่ยคะแนนเท่ากับ 3.33, 3.24, 3.00 ตามลำดับ ส่วนองค์ประกอบที่มีผลการดำเนินงานอยู่ในระดับปรับปรุง มี 1 องค์ประกอบ ได้แก่ องค์ประกอบที่ 3 กิจกรรมการพัฒนานักศึกษา และ ค่าเฉลี่ยคะแนนเท่ากับ 2.50

การดำเนินงานตามองค์ประกอบในภาพรวมของคณะเทคโนโลยีการเกษตรมีผลการดำเนินงานอยู่ใน ระดับดี โดยมีค่าเฉลี่ยคะแนนเท่ากับ 3.52 จากคะแนนเต็ม 5.00 คะแนน

## 5.8 ข้อสรุปตามมาตรฐานการอุดมศึกษา (ตาราง ป.3)

ผลการประเมินตามมาตรฐานการอุดมศึกษาของคณะเทคโนโลยีการเกษตร พบว่า ด้านการสร้างและ พัฒนาสังคมฐานความรู้ อยู่ในระดับดี มีค่าคะแนนเฉลี่ยเท่ากับ 3.98 ส่วนด้านการบริหารจัดการอุดมศึกษา ในส่วนของมาตรฐานด้านธรรมาภิบาลของการบริหารการอุดมศึกษา มีผลประเมินอยู่ในระดับพอใช้ ค่าคะแนนเฉลี่ยเท่ากับ 3.42 ส่วนมาตรฐานด้านพันธกิจของการบริหารการอุดมศึกษา อยู่ในระดับพอใช้ ค่าคะแนนเฉลี่ย 3.47 และมาตรฐานด้านคุณภาพบัณฑิต อยู่ในระดับพอใช้ โดยมีค่าคะแนนเฉลี่ยเท่ากับ 3.43 ตามลำดับ

การดำเนินงานตามองค์ประกอบในภาพรวมของคณะเทคโนโลยีการเกษตรมีผลการดำเนินงานอยู่ใน ระดับดี โดยมีค่าเฉลี่ยคะแนนเท่ากับ 3.52 จากคะแนนเต็ม 5.00 คะแนน

## 5.9 ข้อสรุปตามมุมมองด้านการบริหารจัดการ (ตาราง ป.4)

ผลการประเมินตามมุมมองด้านการบริหารจัดการของคณะเทคโนโลยีการเกษตร พบว่า คณะมีผลการดำเนินงานด้านการเงิน ด้านบุคลากรการเรียนรู้และนวัตกรรม และด้านกระบวนการ อยู่ในระดับดี โดยมี ค่าคะแนนเฉลี่ยเท่ากับ 4.00, 3.76 และ 3.56 รองลงมาคือด้านนักศึกษาและผู้มีส่วนได้ส่วนเสีย อยู่ในระดับพอใช้ มีค่าคะแนนเฉลี่ย 3.27

การดำเนินงานตามมุมมองด้านการบริหารจัดการในภาพรวมของคณะเทคโนโลยีการเกษตรมีผล การดำเนินงานอยู่ใน ระดับดี โดยมีค่าเฉลี่ยคะแนนเท่ากับ 3.52 จากคะแนนเต็ม 5.00 คะแนน

## 5.10 ข้อเสนอแนะตามมุมมองด้านมาตรฐานสถาบันอุดมศึกษา (ตาราง ป.5)

ผลการประเมินตามมุมมองมาตรฐานสถาบันอุดมศึกษาของคณะเทคโนโลยีการเกษตร พบว่า คณะมีการดำเนินงานตามมาตรฐานด้านศักยภาพและความพร้อมในการจัดการศึกษาอยู่ในระดับดี ค่าคะแนนเฉลี่ยเท่ากับ 3.67 และเมื่อจำแนกผลออกเป็นด้านพบว่าด้านที่มีผลการดำเนินงานอยู่ในระดับดี คือ ด้านกายภาพ ด้านการบริหารจัดการ รองลงมาคือด้านการเงิน และด้านวิชาการ อยู่ในระดับพอใช้ ส่วนมาตรฐานด้านการดำเนินงานตามภารกิจของสถาบันอุดมศึกษา อยู่ในระดับพอใช้ ค่าคะแนนเฉลี่ยเท่ากับ 3.39 หากจำแนกออกเป็นด้าน พบว่าด้านการวิจัยและด้านการทำนุบำรุงศิลปและวัฒนธรรม อยู่ในระดับดี รองลงมาคือด้านการผลิตบัณฑิต ด้านการให้บริการทางวิชาการแก่สังคม อยู่ในระดับพอใช้ ตามลำดับ

การดำเนินงานตามองค์ประกอบในภาพรวมของคณะเทคโนโลยีการเกษตรมีผลการดำเนินงานอยู่ในระดับดี โดยมีค่าเฉลี่ยคะแนนเท่ากับ 3.52 จากคะแนนเต็ม 5.00 คะแนน

### ข้อเสนอแนะในการเขียนรายงานการประเมินตนเอง

1. ควรสร้างความเข้าใจเรื่องการเขียน SAR ตามเกณฑ์มาตรฐานตัวบ่งชี้ให้กับบุคลากรทุกคนเพื่อปรับการเขียน SAR ให้สมบูรณ์และถูกต้อง
2. ควรจัดเอกสารอ้างอิงให้เป็นไปตามผลการดำเนินงานในแต่ละตัวบ่งชี้ให้ครบถ้วนและสมบูรณ์
3. ควรดำเนินการให้ครบตามวงจร PDCA ในแต่ละตัวบ่งชี้ โดยเฉพาะการนำผลการประเมินไปพัฒนาปรับปรุงในวงรอบต่อไป

### ข้อเสนอแนะจากผู้เข้ารับการสัมภาษณ์

#### ข้อเสนอแนะจากการสัมภาษณ์ (ผู้บริหาร)

1. ควรมีการปรับปรุงวิชา วิสัยทัศน์ พันธกิจของคณะใหม่ ให้มีความชัดเจนตรงตามชื่อคณะที่เน้นเทคโนโลยีเป็นหลัก ไม่ควรมีคำหลากหลายในนั้นและควรค้นหาจุดแข็งของคณะให้เจอเพื่อจะได้แข่งขันกับมหาวิทยาลัยอื่นได้
2. คณะต้องเพิ่มเทคโนโลยีเข้ามาช่วยในเรื่องของผลผลิต
3. งานวิจัยที่อาจารย์ได้พัฒนาขึ้นมา ควรนำเอามาใช้ในการเรียนการสอนกับนักศึกษาโดยการใช้เทคโนโลยีเข้ามาช่วยในการดำเนินงาน
4. แนวโน้มในอนาคตนักศึกษาจะมีจำนวนลดลง ควรต้องมีการปรับปรุงหลักสูตรให้ดูโดดเด่น นอกจากนั้นต้องมีการ road show เพื่อนำเสนอคณะให้นักเรียนได้รู้จักมากยิ่งขึ้น
5. ควรมีการรจัดทำแผนพัฒนานักศึกษาตลอดทั้งปีการศึกษาตามกรอบมาตรฐาน TQF



### ข้อเสนอแนะจากการสัมภาษณ์ (อาจารย์)

1. อาจารย์มีการจัดทำงานวิจัยในชั้นเรียนจำนวนมาก
2. อาจารย์มีส่วนร่วมในการบริหารจัดการคณะโดยมีคำสั่งแต่งตั้งในการดำเนินงานแต่ละงานอย่างชัดเจน
3. คณะมีการประเมินผล ติดตาม ตรวจสอบ การทำงานของอาจารย์เป็นระยะๆ
4. ผู้บริหารชุดเก่ากับผู้บริหารชุดใหม่มีการบริหารการทำงานลักษณะคล้าย ๆ กันทำให้การดำเนินงานมีความต่อเนื่องและมีประสิทธิภาพ
5. ควรมีการประชุมในเรื่องหลักสูตรอย่างต่อเนื่อง เพื่อให้มีการวางแผนอย่างต่อเนื่อง
6. คณะควรมีสวัสดิการหรือรางวัลตอบแทนในส่วนของการทำงานวิจัยของอาจารย์เพื่อเป็นขวัญกำลังใจในการดำเนินงาน

### ข้อเสนอแนะจากการสัมภาษณ์ (บุคลากรสายสนับสนุน)

1. คณะมีการพัฒนาบุคลากรโดยการให้บุคลากรเข้ารับการอบรมที่มหาวิทยาลัยจัดขึ้นหรือมีการสำรวจความต้องการของบุคลากรสนใจเข้าร่วมอบรม
2. บุคลากรบางคนมีภาระงานมากเกินไป ทำให้ไม่สามารถให้บริการแก่ผู้มาใช้บริการได้อย่างทั่วถึง
3. บ้านพักของมหาวิทยาลัยมีไม่เพียงพอต่อความต้องการของบุคลากร
4. บุคลากรต้องการความชัดเจนเกี่ยวกับด้านสวัสดิการ เช่น การเกิดอุบัติเหตุที่เกิดจากการทำงาน จะต้องทำอย่างไร

### ข้อเสนอแนะจากการสัมภาษณ์ (ผู้ใช้บัณฑิตและศิษย์เก่า)

1. คณะควรเพิ่มความสามารถด้านภาษาอังกฤษให้กับนักศึกษาโดยเฉพาะทักษะด้านการสื่อสารด้วยภาษาอังกฤษ
2. ควรเสริมทักษะด้านมนุษยสัมพันธ์และการปรับตัวเข้ากับเพื่อนร่วมงานในองค์กร
3. ควรมีการจัดตั้งชมรม – สมาคมศิษย์เก่าของคณะ เพื่อสร้างเครือข่ายในการพัฒนาบัณฑิตของคณะ
4. ควรมีการประชาสัมพันธ์เชิงรุก เป็นที่รู้จักต่อองค์กรวิชาชีพและสาธารณชน เพื่อสร้างเครือข่ายในการส่งนักศึกษาไปฝึกประสบการณ์วิชาชีพและอาจเป็นสถานที่ทำงานในอนาคต
5. ควรบรรยายวิชาในหลักสูตรให้สอดคล้องกับปรัชญา วิสัยทัศน์ของคณะและควรให้มีการสอบปฏิบัติจริง
6. ควรจัดเตรียมอุปกรณ์และสิ่งอำนวยความสะดวกในการจัดการเรียนการสอนให้นักศึกษาได้รับประสบการณ์ในการลงมือปฏิบัติจริง

### ข้อเสนอแนะจากการสัมภาษณ์ (นักศึกษาปัจจุบัน)

1. นักศึกษาของคณะมีความรู้ด้านการประกันคุณภาพอยู่บ้างเป็นบางส่วน
2. นักศึกษามีส่วนร่วมในการประเมินอาจารย์ผู้สอนโดยผ่านระบบสารสนเทศของมหาวิทยาลัย
3. นักศึกษาบางคนมีปัญหาในการเดินทางไปเรียน เพราะรถของมหาวิทยาลัยไม่เพียงพอต่อจำนวนนักศึกษา

## ภาคผนวก