



รายงานผลการตรวจประเมินคุณภาพการศึกษาภายใน
สถาบันภาษา ศิลปะและวัฒนธรรม มหาวิทยาลัยราชภัฏเชียงใหม่
ประจำปีการศึกษา 2555

ระหว่างวันที่ 19-21 มิถุนายน พ.ศ.2556

โดย คณะกรรมการตรวจประเมินคุณภาพการศึกษาภายใน

1. คุณวราภรณ์	พุกุล	ประธานกรรมการ
2. ผู้ช่วยศาสตราจารย์เสาวณี	ใจรัักษ์	กรรมการ
3. อาจารย์พิเชษฐ์	ทานิล	กรรมการ
4. คุณโสภา	สุทธิยุทธ์	กรรมการ
5. นางสาวพยอมรัก	กันตียะ	ผู้ช่วยกรรมการและเลขานุการ
6. นางสาวจุฬารัตน์	แสงอรุณ	ผู้ช่วยกรรมการและเลขานุการ

เสนอต่อ

มหาวิทยาลัยราชภัฏเชียงใหม่

**รายงานผลการตรวจประเมินคุณภาพการศึกษาภายใน
สถาบันภาษา ศิลปะและวัฒนธรรม มหาวิทยาลัยราชภัฏเชียงใหม่
ประจำปีการศึกษา 2555**

1. บทสรุปผู้บริหาร โดยคณะกรรมการ

สถาบันภาษา ศิลปะและวัฒนธรรม มีการพัฒนาการดำเนินงานภายในด้วยตนเอง เช่น โปรแกรม Tell Me More การอบรม English Through Cultures ระบบฐานข้อมูลนักศึกษาต่างชาติ และระบบ SAR Online มีกิจกรรมที่หลากหลายร่วมกับชุมชนภายนอกและเป็นไปตามพันธกิจของสถาบัน เช่น การอุปสมบท ธรรมศึกษา หล่อเทียนและถวายเทียนเข้าพรรษา รดน้ำดำหัว อบรมภาษาถิ่นและศิลปวัฒนธรรมพื้นบ้านล้านนา พิธีกินอ้อพญา ปวีรบรรตเอกสารโบราณ กิจกรรมด้านการต่างประเทศ รวมทั้งมีการผลิตและเผยแพร่หนังสือชุดความรู้ทางวัฒนธรรม แต่ทั้งนี้สถาบันฯ ควรนำข้อเสนอแนะต่างๆ ที่ได้รับการประเมินครั้งนี้ไปพัฒนาปรับปรุงการดำเนินงานอย่างเป็นรูปธรรม เพื่อผลการดำเนินงานที่มีประสิทธิภาพมากยิ่งขึ้น และสามารถพัฒนาตนเองให้เป็นหน่วยงานที่ถ่ายทอดลักษณะการเขียน SAR ที่ดีให้กับหน่วยงานอื่นในมหาวิทยาลัยผ่านรูปแบบของ KM ได้

ผลการประเมินคุณภาพภายใน ประจำปีการศึกษา 2555 ของสถาบันภาษา ศิลปะและวัฒนธรรมอยู่ในระดับดีมาก โดยมีค่าคะแนนเฉลี่ยเท่ากับ 4.86 คะแนน

2. รายงานคณะกรรมการประเมินคุณภาพภายใน

ตามคำสั่งมหาวิทยาลัยราชภัฏเชียงใหม่ ที่ 1718/ 2556 ลงวันที่ 19 มิถุนายน พ.ศ. 2556 มหาวิทยาลัยราชภัฏเชียงใหม่ได้แต่งตั้งคณะกรรมการประเมินคุณภาพการศึกษาภายใน เพื่อทำหน้าที่เป็นกรรมการประเมินคุณภาพภายใน ระดับคณะ หน่วยงานสนับสนุน ประจำปีการศึกษา 2555 ในระหว่างวันที่ 19-21 มิถุนายน พ.ศ.2556 ดังนี้

1. คุณวราภรณ์	พุกุล	ประธานกรรมการ
2. ผู้ช่วยศาสตราจารย์เสาวณี	ใจรักษ์	กรรมการ
3. อาจารย์พิเศษฐ์	ทานิล	กรรมการ
4. คุณโสภา	สุทธิยุทธ์	กรรมการ
5. นางสาวพยอมรัก	กันตียะ	ผู้ช่วยกรรมการและเลขานุการ
6. นางสาวจุฬารัตน์	แสงอรุณ	ผู้ช่วยกรรมการและเลขานุการ

3. ลักษณะองค์กร

3.1 ชื่อหน่วยงาน ที่ตั้ง และประวัติความเป็นมาโดยย่อ

ในปี 2548 กฏกระทรวงศึกษาธิการ ว่าด้วยการจัดตั้งส่วนราชการในมหาวิทยาลัยราชภัฏ เชียงใหม่ ได้ประกาศพระราชกฤษฎีกาฉบับที่ 122 ตอนที่ 20 ก ลงวันที่ 8 มีนาคม 2548 กำหนดให้หน่วยงาน ชื่อ สถาบันภาษา ศิลปะและวัฒนธรรม ปฏิบัติหน้าที่เป็นแหล่งส่งเสริมการเรียนรู้ ภาษาต่างประเทศและภาษาไทยสู่สากล บริการวิชาการ และสื่อทันสมัยเพื่อฝึกทักษะทางภาษา พัฒนา ความรู้และความสามารถทางด้านภาษาของนักศึกษา คณาจารย์ บุคลากรของมหาวิทยาลัยและ ประชาชนในท้องถิ่น สนับสนุนการสร้างเครือข่าย ความร่วมมือทางด้านวิชาการกับสถาบันการศึกษาทั้ง ในและต่างประเทศ อีกทั้งยังเป็นหน่วยงานสนับสนุน งานด้านการอนุรักษ์ ส่งเสริม เผยแพร่ ศิลปวัฒนธรรม ดูแลสิ่งแวดล้อมทางศิลปกรรมและธรรมชาติ ตลอดจนสืบสานและเผยแพร่ภูมิปัญญา พื้นบ้านให้เป็นที่ประจักษ์แก่คนทั่วไปทั้งในและต่างประเทศ ภายใต้การกำกับดูแลของผู้ช่วยศาสตราจารย์ ดร. อัญชลี วงศ์หล้า

ต่อมาในปี 2551 ผู้ช่วยศาสตราจารย์สุชานาฏ สิตานุรักษ์ ได้รับการแต่งตั้งเป็นผู้อำนวยการ และเป็นผู้กำกับดูแลการดำเนินงานของสถาบันภาษา ศิลปะและวัฒนธรรม จนถึงปัจจุบัน

3.2 วิสัยทัศน์ ปรัชญา พันธกิจ และวัตถุประสงค์

วิสัยทัศน์ (Vision)

“เป็นแหล่งเรียนรู้ที่มีความเป็นเลิศด้านภาษา ศิลปวัฒนธรรม ในระดับภูมิภาคกลุ่มน้ำโขง”

ปรัชญา (Philosophy)

“ภาษาเป็นเครื่องมือในการแสวงหาความรู้เพื่อพัฒนาตน พัฒนาชาติ สร้างเครือข่ายความร่วมมือ และเผยแพร่ศิลปวัฒนธรรมไทยสู่สากล”

พันธกิจ (Mission)

1. ส่งเสริมให้ศูนย์ภาษาเป็นแหล่งเรียนรู้ พัฒนาทักษะภาษาต่างๆและสนับสนุนการจัดการเรียนการสอนภาษาต่างประเทศ
2. จัดระบบวิเทศสัมพันธ์ให้มีประสิทธิภาพ ทำหน้าที่ประสานงานหน่วยงานภายในและต่างประเทศที่ปฏิบัติการร่วมกับมหาวิทยาลัย
3. พัฒนาศูนย์ศิลปวัฒนธรรม ให้เป็นหน่วยประสานและสนับสนุนด้านศิลปวัฒนธรรมของมหาวิทยาลัย

4. บุรณาการภาษา ศิลปะและวัฒนธรรม โดยการบริหารจัดการ การจัดกิจกรรมหรือการวิจัย เพื่อสร้างระบบการเรียนรู้ที่มีประสิทธิภาพ สามารถนำไปประยุกต์ใช้ทั้งภายในมหาวิทยาลัยและในท้องถิ่น รวมทั้งสร้างระบบประกันคุณภาพที่มีความเที่ยงตรงและเชื่อถือได้

วัตถุประสงค์ (Main Objectives)

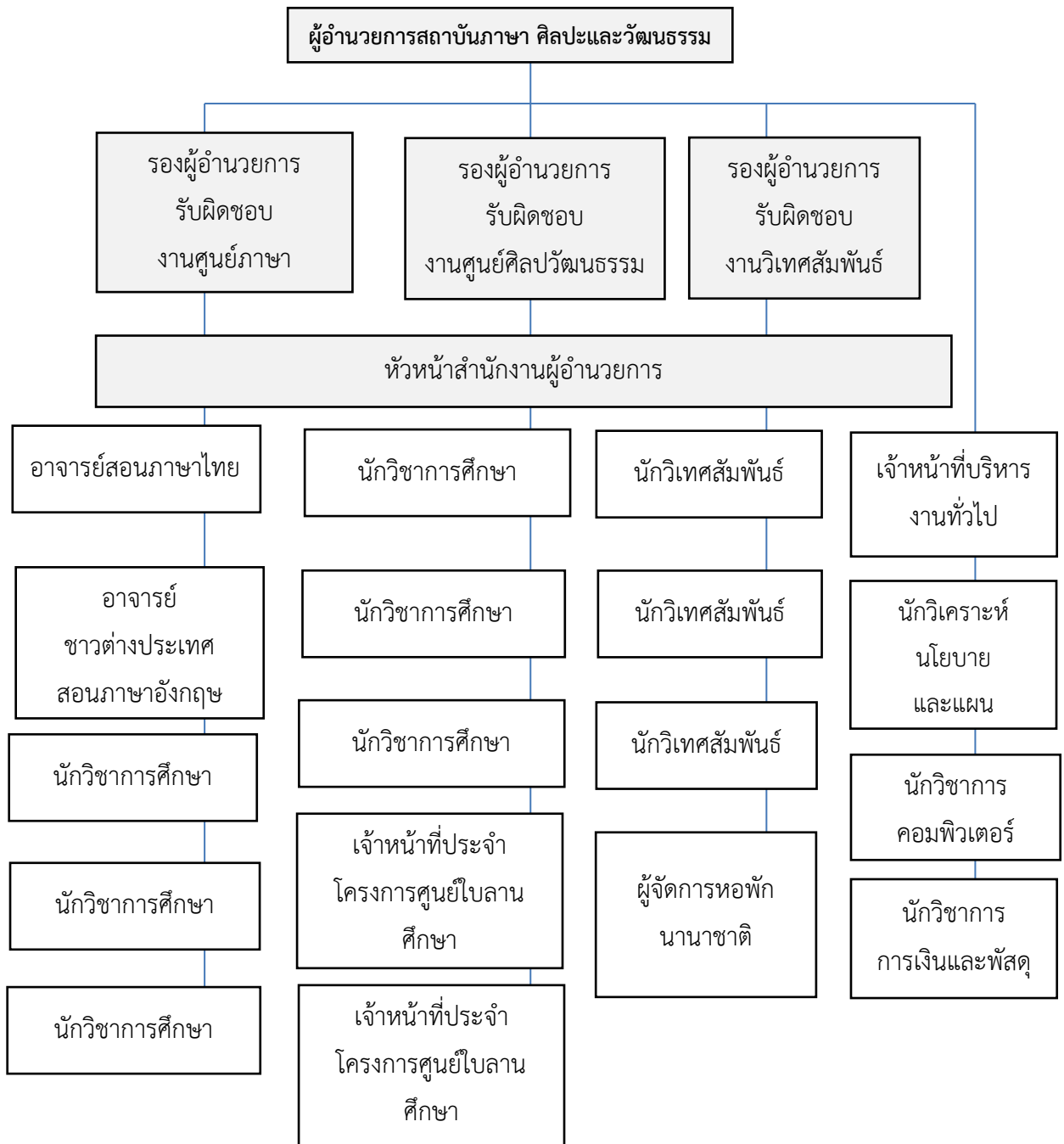
1. เพื่อสร้างความเข้มแข็งทางด้านภาษา ทั้งภาษาไทยและภาษาต่างประเทศ
2. เพื่อเป็นการเปิดโอกาสให้กับนักศึกษา และบุคลากรเกี่ยวกับการศึกษาต่างประเทศ ตลอดจนการนำมาปรับใช้ในชีวิตประจำวัน และการเปิดโลกทัศน์ในต่างแดน
3. เพื่อให้ศิลปะและวัฒนธรรม ได้รับการอนุรักษ์และเผยแพร่ให้เป็นเอกลักษณ์ต่อไป

3.3 รายชื่อคณะกรรมการบริหาร



3.4 โครงสร้างองค์กร และโครงสร้างการบริหาร

โครงสร้างการบริหาร



คณะกรรมการประจำสถาบันภาษา ศิลปะและวัฒนธรรม

1. ผู้ช่วยศาสตราจารย์สุชานาฏ	สิตานุรักษ์	ผู้อำนวยการ	ประธานกรรมการ
2. อาจารย์ภัสกร	โทณะวณิก	รองผู้อำนวยการ	กรรมการ
3. อาจารย์ฉันทนา	ศศิธรามาศ	รองผู้อำนวยการ	กรรมการ
4. รองศาสตราจารย์อรุณี	วิริยะจิตรา	ผู้ทรงคุณวุฒิ	กรรมการ
5. คุณมาลินี	ลออพันธุ์สกุล	ผู้ทรงคุณวุฒิ	กรรมการ
6. คุณพัชรินทร์	อาวิพันธุ์	ผู้ทรงคุณวุฒิ	กรรมการ
7. ผู้ช่วยศาสตราจารย์รุท	ประวัง	คณาจารย์ประจำ	กรรมการ
8. ผู้ช่วยศาสตราจารย์เสาวภา	ศักยพันธ์	คณาจารย์ประจำ	กรรมการ
9. อาจารย์เจิมขวัญ	รัชชุตานติ	คณาจารย์ประจำ	กรรมการ
10. นางสาวดารารัตน์	ศิริลาภา	หัวหน้าสำนักงาน	เลขานุการ
11. นางสาววราภรณ์	โยธาราชภูร์	นักวิเคราะห์ นโยบายและแผน	ผู้ช่วยเลขานุการ

3.5 จำนวนอาจารย์และบุคลากร

ตารางที่ 1 จำนวนอาจารย์ที่ปฏิบัติงานจริง ประจำปีการศึกษา 2555

หน่วยงาน	ประเภท			
	ข้าราชการ	พนักงาน	ประจำตามสัญญา	รวม
สถาบันภาษา ศิลปะและวัฒนธรรม	2	1	2	5
รวมทั้งสิ้น	2	1	2	5

ข้อมูล ณ วันที่ 31 พ.ค. 2556

ตารางที่ 2 จำนวนบุคลากรสายสนับสนุน ประจำปีการศึกษา 2555

ประเภทบุคลากร	จำนวน
ข้าราชการพลเรือน	1
ลูกจ้างประจำ	-
พนักงานมหาวิทยาลัย	13
พนักงานราชการ	-
เจ้าหน้าที่ประจำตามสัญญา	2
รวม	16

ข้อมูล ณ วันที่ 31 พ.ค. 2556

ตารางที่ 3 จำนวนบุคลากรทั้งหมด ประจำปีการศึกษา 2555 (จำแนกตามคุณวุฒิการศึกษา)

ประเภทบุคลากร สายสนับสนุน	จำแนกตามคุณวุฒิการศึกษา				รวม
	ต่ำกว่า ปริญญาตรี	ปริญญาตรี	ปริญญาโท	ปริญญาเอก	
1. ข้าราชการ	-	-	2	1	3
2. ลูกจ้างประจำ	-	-	-	-	-
3. พนักงานมหาวิทยาลัย	-	8	6	-	14
4. พนักงานชั่วคราว	-	-	2	-	2
5. พนักงานราชการ	-	-	-	-	-
6. พนักงานลูกจ้าง โครงการ	-	1	1	-	2
รวม	-	9	9	-	21

4. งบประมาณและอาคารสถานที่

งบประมาณ

ในปีงบประมาณ 2555 สถาบันภาษา ศิลปะ และวัฒนธรรม ได้รับเงินงบประมาณสนับสนุนการดำเนินงานทั้งสิ้น เป็นจำนวน 10,015,015.77 บาท โดยเป็นงบประมาณแผ่นดิน 2,831,862.50 บาท และเป็นงบประมาณเงินรายได้ 5,992,532.69 บาท งบบริการวิชาการแก่สังคม 844,146.08 และเงินรับฝาก-ถอนคืน 346,474.50 บาท

ตารางที่ 4 ตารางแสดงงบประมาณสนับสนุนการดำเนินงานจากงบประมาณแผ่นดิน ประจำปีงบประมาณ 2555

งบประมาณแผ่นดิน		
ประเภทงบประมาณ	จำนวน (บาท)	คิดเป็นร้อยละ (10,015,015.77 บาท)
งบดำเนินงาน	1,517,890.50	15.16
งบอุดหนุน	1,130,700.00	11.29
งบอุดหนุนทั่วไป	183,272.00	1.83
รวมทั้งสิ้น	2,831,862.50	28.28

ตารางที่ 5 ตารางแสดงงบประมาณสนับสนุนการดำเนินงานจากงบประมาณเงินรายได้ประจำปี
งบประมาณ 2555

งบประมาณเงินรายได้		
ประเภทงบประมาณ	จำนวน (บาท)	คิดเป็นร้อยละ (10,015,015.77 บาท)
งบดำเนินงาน	3,511,781.00	35.06
งบรายจ่ายอื่น	1,974,411.69	19.71
ค่าสาธารณูปโภค	50,000.00	0.50
งบลงทุน	185,000.00	1.85
งบบุคลากร	246,840.00	2.45
งบเงินอุดหนุน	24,500.00	0.24
รวมทั้งสิ้น	5,992,532.69	59.83

ตารางที่ 6 ตารางแสดงงบประมาณสนับสนุนการดำเนินงานจากเงินรับฝาก-ถอนคืน
ประจำปีงบประมาณ 2555

เงินรับฝาก-ถอนคืน		
ประเภทงบประมาณ	จำนวน (บาท)	คิดเป็นร้อยละ (10,015,015.77 บาท)
งบดำเนินงาน	346,474.50	3.46
รวมทั้งสิ้น	346,474.50	3.46

ตารางที่ 7 ตารางแสดงงบประมาณสนับสนุนการดำเนินงานจากงบบริการวิชาการแก่สังคม
ประจำปีงบประมาณ 2555

เงินรับฝาก-ถอนคืน		
ประเภทงบประมาณ	จำนวน (บาท)	คิดเป็นร้อยละ (10,015,015.77 บาท)
งบดำเนินงาน	844,146.08	8.43
รวมทั้งสิ้น	844,146.08	8.43

ข้อมูล ณ วันที่ 10 ตุลาคม 2555

อาคารสถานที่

ปัจจุบัน สถาบันภาษา ศิลปะและวัฒนธรรม ประกอบด้วย 4 หน่วยงานดังนี้

- สำนักงานผู้อำนวยการ และศูนย์ศิลปวัฒนธรรม
ตั้งอยู่ที่ชั้น 1 อาคารเทพรัตนราชสุดา
- ศูนย์ภาษา และสำนักงานวิเทศสัมพันธ์
ตั้งอยู่ที่ชั้น 4 อาคารราชภัฏเฉลิมพระเกียรติ

สถาบันภาษา ศิลปะและวัฒนธรรม มีหน้าที่กำกับ ดูแลสถาบันนานาชาติศึกษา ซึ่งเป็นอาคารจัดแสดงวิถีชีวิตในกลุ่มชาติพันธุ์ล้านนา รวมถึงภูมิปัญญาล้านนา และเรือนอนุสารสุนทร เรือนไม้ล้านนา ภายในเป็นพิพิธภัณฑ์เครื่องดนตรีล้านนา

อัตลักษณ์สถาบันภาษา ศิลปะและวัฒนธรรม

“รักษารักษาและวัฒนธรรม”

เอกลักษณ์สถาบันภาษา ศิลปะและวัฒนธรรม

“อนุรักษ์วัฒนธรรม ผู้นำทางภูมิปัญญา แหล่งเรียนรู้ด้านภาษา พัฒนาสู่สากล”

5. วิธีประเมิน

5.1 การวางแผนและการประเมิน (ก่อน ระหว่าง และหลังการตรวจเยี่ยม)

วิธีการดำเนินการ

1. คณะกรรมการฯ ศึกษาคู่มือการประกันคุณภาพการศึกษา รายงานผลการประเมินตนเอง (SAR: Self Assessment Report) และเอกสารที่เกี่ยวข้อง
2. คณะกรรมการฯ ประชุมวางแผนก่อนการประเมินหนึ่งวัน ในวันที่ 18 มิถุนายน 2556
3. คณะกรรมการฯ เยี่ยมชมหน่วยงาน พร้อมกับสัมภาษณ์ผู้บริหารในหน่วยงานต่างๆ
3. คณะกรรมการฯ รวบรวมข้อมูลเพิ่มเติมโดยการสัมภาษณ์ผู้บริหาร ผู้แทนบุคลากร และข้อมูลจากสื่ออื่นๆ เช่น อินเทอร์เน็ต เป็นต้น
4. คณะกรรมการฯ เปิดโอกาสให้บุคลากรส่งความเห็นเพิ่มเติม ผ่านทางจดหมายอิเล็กทรอนิกส์ถึงประธานกรรมการตรวจประเมินฯ โดยตรง
5. คณะกรรมการฯ ประชุมระดมความคิดเห็นเพื่อสรุปผลการตรวจประเมินคุณภาพการศึกษา
6. คณะกรรมการฯ รายงานผลการตรวจประเมินคุณภาพฯ ด้วยวาจาให้แก่ผู้บริหาร และบุคลากร พร้อมทั้งเปิดโอกาสให้คณะชี้แจงรายละเอียด ข้อมูลเพิ่มเติม กรณีที่มีความเห็นแตกต่างกับผลการประเมิน
7. คณะกรรมการฯ จัดทำรายงานการตรวจประเมินคุณภาพฯ เพื่อเสนอต่อมหาวิทยาลัย

5.2 วิธีการตรวจสอบและความน่าเชื่อถือของข้อมูล

เกณฑ์การตรวจประเมินคุณภาพการศึกษาภายใน

การประเมินคุณภาพการศึกษาภายในตามรายงานฉบับนี้ สถาบันภาษา ศิลปะและวัฒนธรรม ใช้เกณฑ์มาตรฐานตามองค์ประกอบและตัวชี้วัดที่กำหนดโดยสำนักงานคณะกรรมการการอุดมศึกษา (สกอ.) โดยแบ่งออกเป็น 4 องค์ประกอบ 7 ตัวบ่งชี้ แต่แต่ละตัวบ่งชี้ใช้เกณฑ์การประเมินเป็นคะแนน 5 ระดับ ดังนี้

0.00 – 1.50	การดำเนินงานของสถาบัน	ต้องปรับปรุงเร่งด่วน
1.51 - 2.50	การดำเนินงานของสถาบัน	ต้องปรับปรุง
2.51 - 3.50	การดำเนินงานของสถาบัน	ระดับพอใช้
3.51 - 4.50	การดำเนินงานของสถาบัน	ระดับดี
4.51 – 5.00	การดำเนินงานของสถาบัน	ระดับดีมาก

6. ผลการประเมิน

6.1 รายงานตารางที่ ป.1 ผลการประเมินคุณภาพภายใน ตามตัวบ่งชี้ตามองค์ประกอบคุณภาพ

ชื่อหน่วยงาน : สถาบันภาษา ศิลปะและวัฒนธรรม						
ตัวบ่งชี้ คุณภาพ	เป้าหมาย	ผลการประเมินคุณภาพภายใน				หมายเหตุ (เหตุผลของการประเมินที่ ต่างจากที่ระบุไว้ใน SAR)
		ผลการดำเนินงาน			คะแนน ประเมิน	
ตัวบ่งชี้ 1.1	6 ข้อ	มีการดำเนินการ (1,2,3,4,5,6,7,8)	8	ข้อ	5.00	
ตัวบ่งชี้ 7.1	7 ข้อ	มีการดำเนินการ (1,2,3,4,5,6,7)	7	ข้อ	5.00	
ตัวบ่งชี้ 7.2	5 ข้อ	มีการดำเนินการ (1,2,3,4,5)	5	ข้อ	5.00	
ตัวบ่งชี้ 7.3	5 ข้อ	มีการดำเนินการ (1,2,3,4,5)	5	ข้อ	5.00	
ตัวบ่งชี้ 7.4	5 ข้อ	มีการดำเนินการ (1,2,3,4,5,6)	6	ข้อ	5.00	
ตัวบ่งชี้ 8.1	7 ข้อ	มีการดำเนินการ (1,2,3,4,5,6,7)	7	ข้อ	5.00	
ตัวบ่งชี้ 9.1	7 ข้อ	มีการดำเนินการ (1,2,3,4,6,7,8)	7	ข้อ	4.00	
ค่าคะแนนเฉลี่ย 7 ตัวบ่งชี้คุณภาพ					4.86	

6.2 รายงานตารางที่ ป.2 ผลการประเมินคุณภาพภายใน ตามองค์ประกอบคุณภาพ

องค์ประกอบ	จำนวนตัวบ่งชี้				ผลการประเมิน
	ปัจจัยนำเข้า	กระบวนการ	ผลผลิต หรือ ผลลัพธ์	รวม	
1. ปรัชญา ปณิธานวัตถุประสงค์ และ แผนการดำเนินการ	-	5.00	-	5.00	ระดับดีมาก
7. การบริหารและการจัดการ	-	5.00	-	5.00	ระดับดีมาก
8. การเงินและงบประมาณ	-	5.00	-	5.00	ระดับดีมาก
9. ระบบและกลไกการประกันคุณภาพ	-	4.00	-	4.00	ระดับดี
รวม	-	4.86	-	4.86	ระดับดีมาก
ผลการประเมิน	-	ระดับดีมาก	-		

6.3 รายงานตารางที่ ป.3 ผลการประเมินคุณภาพภายใน ตามมาตรฐานการอุดมศึกษา

มาตรฐานการอุดมศึกษา	จำนวนตัวบ่งชี้				ผลการประเมิน
	ปัจจัยนำเข้า	กระบวนการ	ผลผลิตหรือผลลัพธ์	รวม	
1. มาตรฐานด้านคุณภาพบัณฑิต (4)	-	-	-	-	-
2. มาตรฐานด้านการบริหารจัดการ อุดมศึกษา(34)					
ก. มาตรฐานด้านธรรมาภิบาลของการ บริหารการอุดมศึกษา (16)	-	4.83	-	4.83	ระดับดีมาก
ข. มาตรฐานด้านพันธกิจของการบริหาร การอุดมศึกษา (18)	-	-	-	-	-
3. มาตรฐานด้านการสร้างและพัฒนา สังคมฐานความรู้ฯ (2)	-	5.00	-	5.00	ระดับดีมาก
รวม	-	4.86	-	4.86	ระดับดีมาก
ผลการประเมิน	-	ระดับดีมาก	-		

6.4 รายงานตารางที่ ป.4 ผลการประเมินคุณภาพภายใน ตามมุมมองด้านการบริหารจัดการ

มุมมองด้านการบริหารจัดการ	จำนวนตัวบ่งชี้				ผลการประเมิน
	ปัจจัยนำเข้า	กระบวนการ	ผลผลิตหรือผลลัพธ์	รวม	
1. ด้านนักศึกษาและผู้มีส่วนได้ ส่วนเสีย	-	-	-	-	-
2. ด้านกระบวนการภายใน	-	4.80	-	4.80	ระดับดีมาก
3. ด้านการเงิน	-	5.00	-	5.00	ระดับดีมาก
4. ด้านบุคลากรการเรียนรู้และ นวัตกรรม	-	5.00	-	5.00	ระดับดีมาก
รวม	-	4.86	-	4.86	ระดับดีมาก
ผลการประเมิน	-	ระดับดีมาก	-	ระดับดีมาก	

6.5 รายงานตารางที่ ป.5 ผลการประเมินคุณภาพภายใน ตามมาตรฐาน สถาบันอุดมศึกษา

มาตรฐานสถาบันอุดมศึกษา	จำนวนตัวบ่งชี้				ผลการประเมิน
	ปัจจัยนำเข้า	กระบวนการ	ผลผลิตหรือผลลัพธ์	รวม	
1. มาตรฐานด้านศักยภาพและความ พร้อมในการจัดการศึกษา					
(1) ด้านกายภาพ	-	-	-	-	-
(2) ด้านวิชาการ	-	-	-	-	-
(3) ด้านการเงิน	-	5.00	-	5.00	ระดับดีมาก
(4) ด้านการบริหารจัดการ	-	4.83	-	4.83	ระดับดีมาก
เฉลี่ยรวมทุกตัวบ่งชี้ของ มาตรฐานที่ 1	-	4.86	-	4.86	ระดับดีมาก
2. มาตรฐานด้านการดำเนินการตามภารกิจของสถาบันอุดมศึกษา					
(1) ด้านการผลิตบัณฑิต	-	-	-	-	-
(2) ด้านการวิจัย	-	-	-	-	-
(3) ด้านการให้บริการทาง วิชาการแก่สังคม	-	-	-	-	-
(4) ด้านการทำนุบำรุงศิลปะ และวัฒนธรรม	-	-	-	-	-
เฉลี่ยรวมทุกตัวบ่งชี้ของ มาตรฐานที่ 2	-	-	-	-	-
รวม	-	4.86	-	4.86	ระดับดีมาก
ผลการประเมิน	-	ระดับดีมาก	-	ระดับดีมาก	

6.6 ข้อเสนอแนะในการปรับปรุงตามรายองค์ประกอบคุณภาพ

องค์ประกอบที่ 1 ปรัชญา ปณิธาน วัตถุประสงค์ และแผนดำเนินการ

จุดที่ควรพัฒนา :

ควรกำหนดตัวบ่งชี้และเป้าหมายวัดความสำเร็จของแผนกลยุทธ์ และแผนปฏิบัติการประจำปีของสถาบันภาษา^๓ เพื่อให้สามารถวัดการบรรลุความสำเร็จของแผนได้

องค์ประกอบที่ 7 การบริหารและการจัดการ

จุดแข็ง:

1. ผู้บริหารและบุคลากรมีความตั้งใจในการพัฒนางานตามพันธกิจของสถาบันภาษาฯ
2. มีระบบสารสนเทศที่สนับสนุนงานด้านการประกันคุณภาพ (e-SAR) และเป็นระบบที่เผยแพร่สู่สาธารณะได้

จุดที่ควรพัฒนา :

1. ควรมีการนำผลการประเมินตนเอง รายงานต่อที่ประชุมพร้อมทั้งข้อเสนอแนะเพื่อการพัฒนาหน่วยงาน
2. ควรกำหนดประเด็นหัวข้อการประเมินตนเอง เพื่อการปฏิบัติตามบทบาทหน้าที่ของคณะกรรมการ/ผู้บริหารได้ครบถ้วน เช่น ควรมีการประเมินในด้านหลักธรรมาภิบาล
3. ควรมีการติดตามประเมินการใช้แนวปฏิบัติที่ดีที่ได้จากการจัดการความรู้ เพื่อพัฒนาแนวปฏิบัติงานให้เกิดประโยชน์และมีประสิทธิภาพสูงสุดกับหน่วยงาน
4. ควรพัฒนาระบบสารสนเทศเพื่อบันทึกแฟ้มสะสมผลงาน (Portfolio) ของบุคลากร เพื่อเป็นข้อมูลป้อนกลับของผลปฏิบัติงานในรอบปีที่ผ่านมาใช้ในการมอบหมายงานหรือมีข้อตกลงในการทำงาน และนำไปใช้พัฒนาบุคลากรให้มีความสามารถพัฒนางานตามภาระหน้าที่ให้มีประสิทธิภาพ
5. ควรประเมินความพึงพอใจของผู้ใช้ระบบสารสนเทศในทุกระบบ รวมทั้งกำหนดระยะเวลาในการเก็บผลประเมิน และประเมินความพึงพอใจทั้งบุคคลภายในและภายนอกของหน่วยงาน
6. ควรกำหนดความเสี่ยงเพิ่มเติม เช่น ความเสี่ยงจากเหตุการณ์ภายนอก (การเข้าใช้งาน Tell Me More Online) เพื่อให้ใช้โปรแกรมอย่างคุ้มค่า

องค์ประกอบที่ 8 การเงินและงบประมาณ

จุดแข็ง:

1. มีแผนกลยุทธ์ ทางการเงินที่สอดคล้องกับแผนกลยุทธ์ของหน่วยงาน
2. มีการติดตามการใช้จ่ายงบประมาณอย่างต่อเนื่อง และสม่ำเสมอ

จุดที่ควรพัฒนา :

ควรมีการสรุปการใช้งบประมาณตามแผน-ผลและทำการวิเคราะห์ทุกไตรมาส เพื่อสามารถติดตามเร่งรัดการใช้จ่ายงบประมาณให้เป็นไปตามแผนที่กำหนด

องค์ประกอบที่ 9 ระบบและกลไกการประกันคุณภาพการศึกษา

จุดแข็ง:

1. ผู้บริหารสถาบันฯ ศิลปะและวัฒนธรรมได้ให้ความสำคัญและควบคุมติดตามการดำเนินงานประกันคุณภาพของสถาบันฯ อย่างจริงจัง
2. มีการพัฒนาระบบ SAR Online ของสถาบันฯ ด้วยตนเอง

จุดที่ควรพัฒนา :

ควรเผยแพร่และผลักดัน SAR Online ให้กับหน่วยงานภายในมหาวิทยาลัยได้ใช้ แล้วจึงผลักดันสู่มหาวิทยาลัยอื่นต่อไป

6.7 ข้อสรุปตามองค์ประกอบคุณภาพ

องค์ประกอบที่ 1

ในปีการศึกษา 2555 สถาบันภาษา ศิลปะ และวัฒนธรรม มีการดำเนินการในองค์ประกอบที่ 1 ปรัชญา ปณิธาน และแผนการดำเนินการ โดยมีผลการดำเนินงานในระดับดีมาก มีผลค่าเฉลี่ยคะแนนเท่ากับ 5.00 คะแนน จากคะแนนเต็ม 5.00 โดยพบว่า สถาบันภาษา ศิลปะ และวัฒนธรรม มีกระบวนการพัฒนาแผนเป็นอย่างดี

องค์ประกอบที่ 7

สถาบันภาษา ศิลปะ และวัฒนธรรม ได้ดำเนินการในองค์ประกอบที่ 7 การบริหารจัดการ ใน 4 ตัวบ่งชี้ มีผลการดำเนินงานในระดับดีมาก มีผลค่าเฉลี่ยคะแนนเท่ากับ 5.00 คะแนน จากคะแนนเต็ม 5.00 ซึ่งสถาบันภาษา ศิลปะ และวัฒนธรรม มีการดำเนินงานในส่วนของ การพัฒนาสถาบันสู่สถาบันเรียนรู้ (KM) เป็นอย่างดีและชัดเจน

องค์ประกอบที่ 8

ในส่วนขององค์ประกอบที่ 8 การเงินและงบประมาณ สถาบันภาษา ศิลปะ และวัฒนธรรม มีผลการดำเนินงานในระดับดีมาก มีผลค่าเฉลี่ยคะแนนเท่ากับ 5.00 คะแนน จากคะแนนเต็ม 5.00

องค์ประกอบที่ 9

ในองค์ประกอบที่ 9 ระบบและกลไกการประกันคุณภาพการศึกษา สถาบันภาษา ศิลปะ และวัฒนธรรม มีผลการดำเนินการในระดับดี มีผลค่าเฉลี่ยคะแนนเท่ากับ 4.00 คะแนน จากคะแนนเต็ม 5.00

6.8 ข้อสรุปตามองค์ประกอบคุณภาพ (ตาราง ป.2)

จากการประเมินคุณภาพตามองค์ประกอบที่เกี่ยวข้องในแต่ละองค์ประกอบ ดังนี้

องค์ประกอบที่ 1	ปรัชญา ปณิธาน วัตถุประสงค์ และแผนการดำเนินงาน	ระดับดีมาก
องค์ประกอบที่ 7	การบริหารและการจัดการ	ระดับดีมาก
องค์ประกอบที่ 8	การเงินและงบประมาณ	ระดับดีมาก
องค์ประกอบที่ 9	ระบบและกลไกการประกันคุณภาพ	ระดับดี

พบว่า การดำเนินงานในภาพรวมของสถาบันภาษา ศิลปะ และวัฒนธรรม มีผลการดำเนินงานในระดับดีมาก โดยมีผลค่าเฉลี่ยคะแนนเท่ากับ 4.86 จากคะแนนเต็ม 5.00

6.9 ข้อสรุปตามมาตรฐานการอุดมศึกษา (ตาราง ป.3)

จากการดำเนินงานของสถาบันภาษา ศิลปะ และวัฒนธรรม ตามมาตรฐานการอุดมศึกษา ในภาพรวมมีผลการดำเนินงานในระดับดีมาก ที่ค่าเฉลี่ยคะแนนเท่ากับ 4.86 คะแนน จากคะแนนเต็ม 5.00 โดยแยกตามมาตรฐานการอุดมศึกษา ดังต่อไปนี้

- | | |
|--|------------|
| 1. มาตรฐานด้านธรรมาภิบาลของการบริหารการอุดมศึกษา | ระดับดีมาก |
| 2. มาตรฐานด้านการสร้างและพัฒนาสังคมฐานความรู้ฯ | ระดับดีมาก |

6.10 ข้อสรุปตามมุมมองด้านการบริหารจัดการ (ตาราง ป.4)

ในส่วนด้านการบริหารจัดการในภาพรวม มีผลการดำเนินงานที่ระดับดีมาก มีผลค่าเฉลี่ยคะแนนเท่ากับ 4.86 คะแนน จากคะแนนเต็ม 5.00 จาก 3 มุมมอง ดังนี้

- | | |
|--------------------------------------|------------|
| 1. ด้านกระบวนการภายใน | ระดับดีมาก |
| 2. ด้านการเงิน | ระดับดีมาก |
| 3. ด้านบุคลากรการเรียนรู้และนวัตกรรม | ระดับดีมาก |

6.11 ข้อสรุปตามมาตรฐาน สถาบันอุดมศึกษา (ตาราง ป.5)

ในส่วนด้านตามมาตรฐาน สถาบันอุดมศึกษา ในภาพรวม มีผลการดำเนินงานที่ระดับดีมากมีผลค่าเฉลี่ยคะแนนเท่ากับ 4.86 คะแนน จากคะแนนเต็ม 5.00 โดยแยกตามมาตรฐานการอุดมศึกษา ดังต่อไปนี้

- | | |
|--|--|
| 1. ด้านศักยภาพและความพร้อมในการจัดการศึกษา | ระดับดีมาก |
| 2. ด้านการดำเนินการตามภารกิจของสถาบันอุดมศึกษา | ไม่มีผลการประเมินเนื่องจากเป็นหน่วยงานสนับสนุนที่ไม่เกี่ยวข้องในการจัดการเรียนการสอน |

ภาคผนวก