



รายงานผลการตรวจประเมินคุณภาพการศึกษาภายใน  
มหาวิทยาลัยราชภัฏเชียงใหม่ ประจำปีการศึกษา 2555

ระหว่างวันที่ 3-4 กันยายน พ.ศ.2556

โดย คณะกรรมการตรวจประเมินคุณภาพการศึกษาภายใน

- |                                     |              |                     |
|-------------------------------------|--------------|---------------------|
| 1. ผู้ช่วยศาสตราจารย์ ดร.พงษ์ศักดิ์ | แป้นแก้ว     | ประธานกรรมการ       |
| 2. รองศาสตราจารย์อาคม               | กาญจนประโชติ | กรรมการ             |
| 3. ผู้ช่วยศาสตราจารย์ประสาร         | วงศ์มณีรุ่ง  | กรรมการ             |
| 4. อาจารย์ดร.วรรณะ                  | รัตนพงษ์     | กรรมการ             |
| 5. ผู้ช่วยศาสตราจารย์ดวงพร          | อ่อนหวาน     | กรรมการและเลขานุการ |

เสนอต่อ

มหาวิทยาลัยราชภัฏเชียงใหม่

## รายงานผลการตรวจประเมินคุณภาพการศึกษาภายใน มหาวิทยาลัยราชภัฏเชียงใหม่ ประจำปีการศึกษา 2555

### 1. บทสรุปผู้บริหาร โดยคณะกรรมการ

มหาวิทยาลัยราชภัฏเชียงใหม่ เป็นสถาบันอุดมศึกษา ภาครัฐ สังกัดกระทรวงศึกษาธิการ ตั้งอยู่เลขที่ 202 ตำบลช้างเผือก อำเภอเมือง จังหวัดเชียงใหม่

ความเป็นมาของสถาบัน เริ่มเปิดครั้งแรกในชื่อโรงเรียนฝึกหัดครูกรรมวิธีประจำมณฑลพายัพ เมื่อปี 2467 ได้ปรับเปลี่ยนเป็นวิทยาลัยครูเมื่อปี พ.ศ.2503 เป็นสถาบันราชภัฏเชียงใหม่ เมื่อปี พ.ศ.2535 จนกระทั่งปรับเป็นมหาวิทยาลัยราชภัฏเชียงใหม่ เมื่อปีพ.ศ.2547

ในปีการศึกษา 2555 มุ่งเป็นสถาบันที่เน้นผลิตบัณฑิต ระดับปริญญาตรี มีการประเมินคุณภาพภายในตั้งแต่ระดับสาขาวิชา ระดับคณะวิชา และระดับสถาบัน ตามเกณฑ์มาตรฐานของสำนักงานคณะกรรมการการอุดมศึกษา และสำนักงานรับรองมาตรฐานและการประเมินคุณภาพการศึกษา (องค์การมหาชน) โดยคณะกรรมการประเมินคุณภาพการศึกษาภายใน ได้การแต่งตั้งจากมหาวิทยาลัยให้ดำเนินการประเมินตรวจเยี่ยมเมื่อวันที่ 3-4 กันยายน 2556 โดยมีผลการประเมินคุณภาพภายใน ในด้านปัจจัยนำเข้า และกระบวนการตามเกณฑ์การประเมินของ สกอ. อยู่ในระดับดี และมีผลการประเมินคุณภาพภายนอกด้านผลลัพธ์ ตามเกณฑ์การประเมินของ สมศ. อยู่ในระดับดี มีค่าคะแนนดังปรากฏในตารางต่อไปนี้

องค์ประกอบคุณภาพ	คะแนนเฉลี่ยผลการประเมินตามเกณฑ์ (คะแนนเต็ม 5)	
	สกอ. (23 ตัวบ่งชี้)	สมศ. (18+2 ตัวบ่งชี้)
องค์ประกอบที่ 1 ปรัชญา ปณิธาน วัตถุประสงค์ และแผนการดำเนินงาน	4.00	4.72
องค์ประกอบที่ 2 การผลิตบัณฑิต	3.09	3.59
องค์ประกอบที่ 3 กิจกรรมการพัฒนานักศึกษา	3.00	-
องค์ประกอบที่ 4 การวิจัย	4.57	1.57
องค์ประกอบที่ 5 การบริการทางวิชาการแก่สังคม	3.50	4.04
องค์ประกอบที่ 6 การทำนุบำรุงศิลปและวัฒนธรรม	4.00	4.50
องค์ประกอบที่ 7 การบริหารและการจัดการ	4.00	4.46
องค์ประกอบที่ 8 การเงินและงบประมาณ	5.00	-
องค์ประกอบที่ 9 ระบบและกลไกการประกันคุณภาพ	4.00	3.67
คะแนนเฉลี่ยรวม (คะแนนเต็ม 5)	3.67	3.73

## 2. รายนามคณะกรรมการประเมินคุณภาพภายใน

ตามคำสั่งมหาวิทยาลัยราชภัฏเชียงใหม่ ที่ 2206/2556 ลงวันที่ 8 สิงหาคม พ.ศ. 2556 มหาวิทยาลัยราชภัฏเชียงใหม่ได้แต่งตั้งคณะกรรมการประเมินคุณภาพการศึกษาภายใน เพื่อทำหน้าที่เป็นกรรมการประเมินคุณภาพภายใน ระดับสถาบัน ประจำปีการศึกษา 2555 ในระหว่างวันที่ 3-4 กันยายน พ.ศ.2556 ดังนี้

- |                                     |              |                     |
|-------------------------------------|--------------|---------------------|
| 1. ผู้ช่วยศาสตราจารย์ ดร.พงษ์ศักดิ์ | แป้นแก้ว     | ประธานกรรมการ       |
| 2. รองศาสตราจารย์อาคม               | กาญจนประโชติ | กรรมการ             |
| 3. ผู้ช่วยศาสตราจารย์ประสาร         | วงศ์มณีรุ่ง  | กรรมการ             |
| 4. อาจารย์ดร.วรรณะ                  | รัตนพงษ์     | กรรมการ             |
| 5. ผู้ช่วยศาสตราจารย์ดวงพร          | อ่อนหวาน     | กรรมการและเลขานุการ |

## 3. ลักษณะองค์กร

### 3.1 ชื่อหน่วยงาน ที่ตั้ง และประวัติความเป็นมาโดยย่อ

มหาวิทยาลัยราชภัฏเชียงใหม่ เป็นสถาบันอุดมศึกษา ภาครัฐ สังกัดกระทรวงศึกษาธิการ ตั้งอยู่เลขที่ 202 ตำบลช้างเผือก อำเภอเมือง จังหวัดเชียงใหม่

ความเป็นมาของสถาบัน เริ่มเปิดครั้งแรกในชื่อโรงเรียนฝึกหัดครูกรรมประจำมณฑลพายัพ เมื่อปี 2467 ได้ปรับเปลี่ยนเป็นวิทยาลัยครูเมื่อปี พ.ศ.2503 เป็นสถาบันราชภัฏเชียงใหม่ เมื่อปี พ.ศ.2535 จนกระทั่งปรับเป็นมหาวิทยาลัยราชภัฏเชียงใหม่ เมื่อปีพ.ศ.2547

### 3.2 ปรัชญา คติพจน์ คำขวัญ วิสัยทัศน์ พันธกิจ และวัตถุประสงค์

**ปรัชญา :** มหาวิทยาลัยราชภัฏเชียงใหม่เป็นสถาบันอุดมศึกษาเพื่อท้องถิ่น

**คติพจน์ :** มหาวิทยาลัยราชภัฏเชียงใหม่เป็นสถาบันอุดมศึกษาเพื่อท้องถิ่น

**คำขวัญ :** คนดีสร้างชาติไทย ราชภัฏเชียงใหม่สร้างคนดี

**วิสัยทัศน์ :** มหาวิทยาลัยราชภัฏเชียงใหม่ เป็นสถาบันอุดมศึกษาชั้นนำ ที่มุ่งปฏิบัติภารกิจ เพื่อพัฒนาท้องถิ่นอย่างยั่งยืน เน้นความเป็นเลิศด้านภาษา และเป็นสถาบันผลิตครูชั้นนำของประเทศ

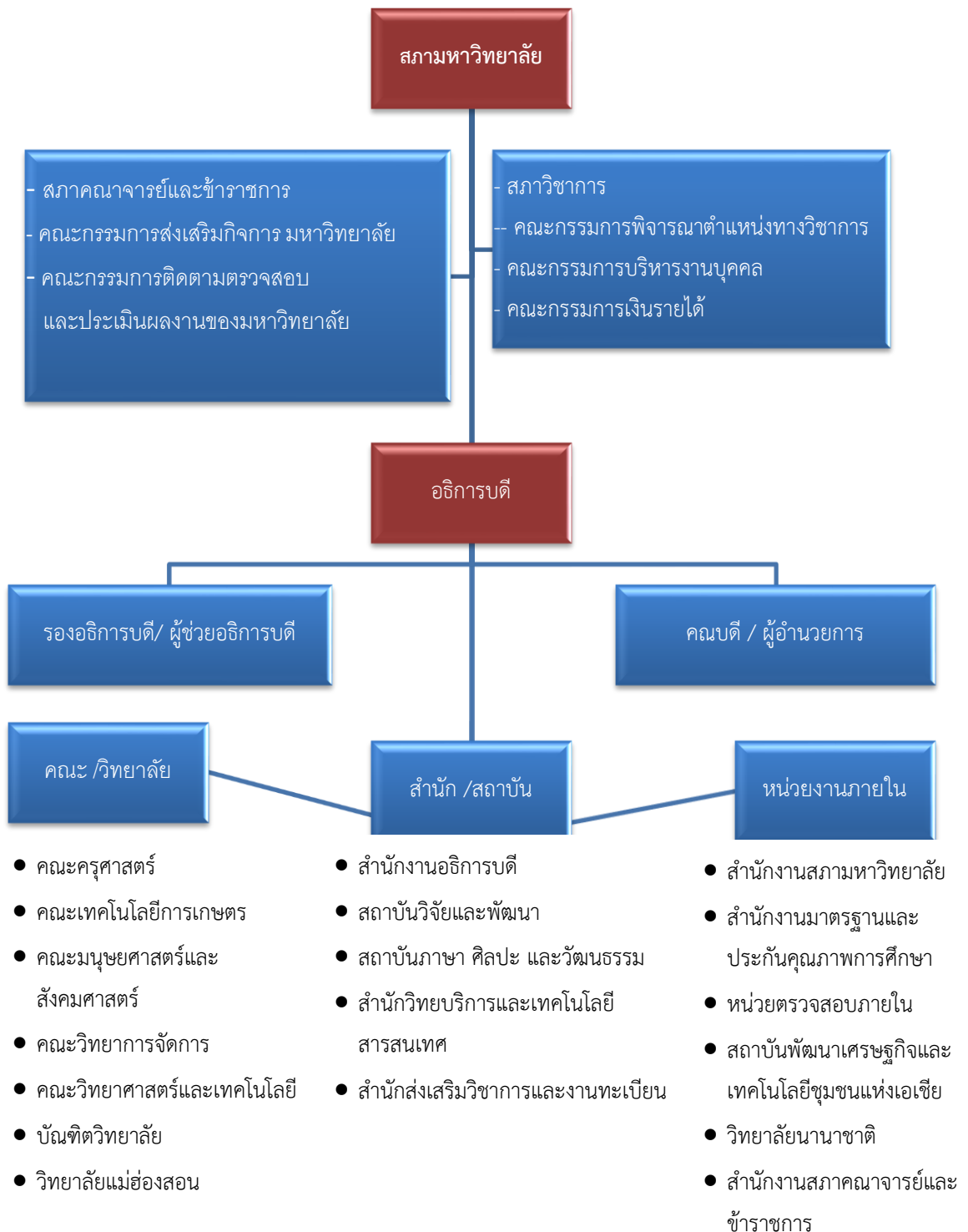
**พันธกิจ :** เพื่อให้การพัฒนามหาวิทยาลัยนำไปสู่วิสัยทัศน์ ได้กำหนดพันธกิจหลัก ไว้ 7 ด้าน ได้แก่

1. ผลิตบัณฑิตและสร้างโอกาสทางการศึกษา ตามความต้องการของท้องถิ่น ให้มีคุณภาพ และมาตรฐานวิชาการและวิชาชีพ
2. เสริมสร้างความเข้มแข็งของวิชาชีพครู ผลิตและพัฒนาครู บุคลากรทางการศึกษา
3. สร้างความเป็นเลิศทางด้านวิชาการและภาษาด้วยแหล่งเรียนรู้ ความร่วมมือทั้งในและต่างประเทศ
4. ส่งเสริมสนับสนุนการวิจัย เพื่อสร้างองค์ความรู้และบริการวิชาการ นำผลมาบูรณาการกับการเรียนการสอน เพื่อพัฒนาท้องถิ่นอย่างยั่งยืน
5. พัฒนาและส่งเสริมความเข้มแข็งของชุมชน สังคมและประเทศชาติ รวมทั้งสืบสานโครงการอันเนื่องมาจากพระราชดำริ
6. เสริมสร้างความรู้ ความเข้าใจ ปลุกจิตสำนึก ในการอนุรักษ์ศิลปวัฒนธรรม เชิดชูและสืบสานภูมิปัญญาท้องถิ่น รวมทั้งมีส่วนร่วมในการบริหารจัดการทรัพยากรธรรมชาติสิ่งแวดล้อมในท้องถิ่น เพื่อพัฒนาคุณภาพชีวิตและสังคม
7. พัฒนาระบบบริหารจัดการของมหาวิทยาลัยให้มีคุณภาพ โดยยึดหลักการบริหารจัดการบ้านเมืองที่ดี

### วัตถุประสงค์

1. เพื่อสร้างโอกาสทางการศึกษาและผลิตบัณฑิตให้มีคุณภาพ และมาตรฐานวิชาการและวิชาชีพ ตามความต้องการของท้องถิ่น
2. เพื่อผลิตและพัฒนาครู บุคลากรทางการศึกษาให้มีความรู้ความสามารถ ความเชี่ยวชาญ และเป็นเลิศในสาขาวิชาชีพ
3. เพื่อเสริมสร้างความเป็นเลิศทางด้านวิชาการและภาษาด้วยแหล่งการเรียนรู้ ความร่วมมือทั้งในและต่างประเทศ
4. เพื่อส่งเสริมสนับสนุนการวิจัย เพื่อสร้างองค์ความรู้และบริการทางวิชาการ นำผลมาบูรณาการกับการเรียนการสอน เพื่อพัฒนาท้องถิ่นอย่างยั่งยืน
5. เพื่อพัฒนาและส่งเสริมความเข้มแข็งของชุมชน สังคม และประเทศชาติ รวมทั้งสืบสานโครงการอันเนื่องมาจากพระราชดำริ
6. เพื่อเสริมสร้างความรู้ ความเข้าใจ ปลุกจิตสำนึกในการอนุรักษ์ศิลปวัฒนธรรม เชิดชูและสืบสานภูมิปัญญาท้องถิ่น รวมทั้งมีส่วนร่วมในการบริหารจัดการทรัพยากรธรรมชาติ สิ่งแวดล้อมในท้องถิ่น เพื่อพัฒนาคุณภาพชีวิตและสังคม
7. เพื่อพัฒนาระบบบริหารจัดการของมหาวิทยาลัยให้มีคุณภาพ โดยยึดหลักการบริหารจัดการบ้านเมืองที่ดี

### 3.3 โครงสร้างองค์กร และโครงสร้างการบริหาร



#### 4. หลักสูตรและสาขาวิชาที่เปิดสอน

ปีการศึกษา 2555 มหาวิทยาลัยราชภัฏเชียงใหม่ ดำเนินการจัดการเรียนการสอนใน 5 คณะ ได้แก่ คณะครุศาสตร์ คณะวิทยาการจัดการ และคณะวิทยาศาสตร์และเทคโนโลยี คณะมนุษยศาสตร์ และสังคมศาสตร์ คณะเทคโนโลยีการเกษตร โดยเปิดสอนหลักสูตรทั้งหมด 72 หลักสูตร จำแนกเป็น หลักสูตรปริญญาเอก จำนวน 1 หลักสูตร ปริญญาโท 10 หลักสูตร และปริญญาตรี 61 หลักสูตร

จำนวนหลักสูตรสาขาวิชาที่เปิดสอน (จำแนกตามระดับการศึกษา)

หลักสูตรที่เปิดสอน ประจำปีการศึกษา 2555 จำนวน 72 หลักสูตร			
ลำดับ	ชื่อหลักสูตร สาขาวิชา		ระดับ
1	ปรัชญาดุษฎีบัณฑิต	ผู้นำทางการศึกษาและการพัฒนาทรัพยากรมนุษย์	ป.เอก
2	ครุศาสตรมหาบัณฑิต	หลักสูตรและการสอน	ป.โท
3	นิเทศศาสตรมหาบัณฑิต	สื่อและการสื่อสารเชิงกลยุทธ์	ป.โท
4	รัฐประศาสนศาสตรมหาบัณฑิต	นโยบายสาธารณะ	ป.โท
5	วิทยาศาสตร์มหาบัณฑิต	เกษตรศาสตร์	ป.โท
6		การสอนวิทยาศาสตร์	ป.โท
7		เทคโนโลยีชีวภาพ	ป.โท
8	ศิลปศาสตรมหาบัณฑิต	การจัดการการท่องเที่ยวอย่างยั่งยืน	ป.โท
9		ภาษาไทย	ป.โท
10	สาธารณสุขศาสตรมหาบัณฑิต	สาธารณสุขศาสตร์	ป.โท
11	บริหารธุรกิจมหาบัณฑิต	การบริหารธุรกิจ	ป.โท
12	ครุศาสตรบัณฑิต	การประถมศึกษา	ป.ตรี
13		การศึกษาปฐมวัย	ป.ตรี
14		ศึกษานอกระบบ	ป.ตรี
15		พลศึกษา	ป.ตรี
16		เทคโนโลยีการศึกษา	ป.ตรี
17		จิตวิทยาการศึกษาและการแนะแนว	ป.ตรี
18		คอมพิวเตอร์ศึกษา	ป.ตรี
19		การศึกษาพิเศษ	ป.ตรี
20		การวัดผลและการวิจัย	ป.ตรี

หลักสูตรที่เปิดสอน ประจำปีการศึกษา 2555 จำนวน 72 หลักสูตร			
ลำดับ	ชื่อหลักสูตร สาขาวิชา	ระดับ	
21	ดนตรีศึกษา	ป.ตรี	
22	นาฏศิลป์	ป.ตรี	
23	ภาษาจีน	ป.ตรี	
24	ภาษาไทย	ป.ตรี	
25	ภาษาอังกฤษ	ป.ตรี	
26	ศิลปศึกษา	ป.ตรี	
27	สังคมศึกษา	ป.ตรี	
28	นิติศาสตร์บัณฑิต      นิติศาสตร์	ป.ตรี	
29	นิติศาสตร์บัณฑิต      นิเทศศาสตร์	ป.ตรี	
30	บริหารธุรกิจบัณฑิต	การจัดการ	ป.ตรี
31		การตลาด	ป.ตรี
32		การบริหารทรัพยากรมนุษย์	ป.ตรี
33		คอมพิวเตอร์ธุรกิจ	ป.ตรี
34	บัญชีบัณฑิต      การบัญชี	ป.ตรี	
35	รัฐประศาสนศาสตร์บัณฑิต	รัฐประศาสนศาสตร์	ป.ตรี
36		การปกครองท้องถิ่น	ป.ตรี
37	วิทยาศาสตร์บัณฑิต	การออกแบบผลิตภัณฑ์	ป.ตรี
38		เกษตรศาสตร์	ป.ตรี
39		พืชศาสตร์	ป.ตรี
40		สัตวศาสตร์	ป.ตรี
41		คณิตศาสตร์	ป.ตรี
42		คหกรรมศาสตร์	ป.ตรี
43		เคมี	ป.ตรี
44		ชีววิทยา	ป.ตรี
45		เทคโนโลยีวิศวกรรมก่อสร้าง	ป.ตรี
46		สถิติประยุกต์	ป.ตรี

หลักสูตรที่เปิดสอน ประจำปีการศึกษา 2555 จำนวน 72 หลักสูตร			
ลำดับ	ชื่อหลักสูตร สาขาวิชา	ระดับ	
47	การเขียนโปรแกรมและการรักษา ความปลอดภัยบนเว็บ	ป.ตรี	
48	เทคโนโลยีสารสนเทศ	ป.ตรี	
49	เทคโนโลยีสถาปัตยกรรม	ป.ตรี	
50	ฟิสิกส์	ป.ตรี	
51	เทคโนโลยีเซรามิก	ป.ตรี	
52	ภูมิสารสนเทศ	ป.ตรี	
53	วิทยาการคอมพิวเตอร์	ป.ตรี	
54	วิทยาศาสตร์และเทคโนโลยีการอาหาร	ป.ตรี	
55	วิทยาศาสตร์สิ่งแวดล้อม	ป.ตรี	
56	สาธารณสุขศาสตร์	ป.ตรี	
57	ศิลปศาสตรบัณฑิต	การท่องเที่ยวและการโรงแรม	ป.ตรี
58		การพัฒนาชุมชน	ป.ตรี
59		ดุริยางค์ไทย	ป.ตรี
60		ดุริยางค์สากล	ป.ตรี
61		ภาษาเกาหลี	ป.ตรี
62		ภาษาจีน	ป.ตรี
63		ภาษาญี่ปุ่น	ป.ตรี
64		ภาษาไทย	ป.ตรี
65		ภาษาฝรั่งเศสธุรกิจ	ป.ตรี
66		ภาษาอังกฤษ	ป.ตรี
67		ภาษาอังกฤษธุรกิจ	ป.ตรี
68		วัฒนธรรมศึกษา	ป.ตรี
69		นาฏศิลป์และการละคร	ป.ตรี
70		สารสนเทศศาสตร์	ป.ตรี
71		ออกแบบประยุกต์ศิลป์	ป.ตรี
72	เศรษฐศาสตรบัณฑิต	เศรษฐศาสตร์	ป.ตรี



## 5. นักศึกษา

จำนวนนักศึกษาปีการศึกษา 2555 (ข้อมูล ณ ภาคเรียนที่ 2/2555)

คณะ	ปริญญาตรี			ปริญญาโท			ปริญญาเอก			ผลรวมทั้งหมด
	ปกติ	พิเศษ	ผลรวม	ปกติ	พิเศษ	ผลรวม	ปกติ	พิเศษ	ผลรวม	
1. คณะครุศาสตร์	-	-	-	-	-	-	-	-	-	1,970
2. คณะวิทยาการจัดการ	3,441	-	3,441	-	34	34	-	-	-	3,475
3. คณะมนุษยศาสตร์และสังคมศาสตร์	4,227	2,612	6,839	4	39	43	-	-	-	6,882
4. คณะวิทยาศาสตร์และเทคโนโลยี	-	-	2,717	-	-	89	-	-	-	2,806
5. คณะเทคโนโลยีการเกษตร	465	-	465	-	3	3	-	-	-	468
รวมทั้งหมด	8,133	2,612	13,462	4	76	169	-	-	-	15,601

## 6. บุคลากร

อาจารย์ประจำที่ปฏิบัติงานจริงและลาศึกษาต่อ ประจำปีการศึกษา 2555

คณะ/สาขาวิชา	จำแนกตามคุณวุฒิ และตำแหน่งทางวิชาการ																		รวม ทั้งหมด	ปฏิบัติ งานจริง	ลาศึกษา ต่อ
	ปริญญาตรี				ปริญญาโท				ปริญญาเอก				รวม								
	อ.	ผศ.	รศ.	ศ.	อ.	ผศ.	รศ.	ศ.	อ.	ผศ.	รศ.	ศ.	อ.	ผศ.	รศ.	ศ.					
ครุศาสตร์	-	-	-	-	38	9	5	-	12.5	2	2	-	50.5	11	7	-	68.5	64.5	4		
มนุษยศาสตร์และสังคมศาสตร์	13	-	-	-	111.5	14	3	-	10	4	1	-	134.5	18	4	-	156.5	134.5	22		
วิทยาการจัดการ	-	-	-	-	49.5	15	2	-	3	4	-	-	52.5	19	2	-	73.5	64.5	9		
วิทยาศาสตร์และเทคโนโลยี	3	-	-	-	79	16	6	1	28	8	1	-	110	24	7	1	142	124	18		
เทคโนโลยีการเกษตร	-	-	-	-	8	5	1	-	4	1	-	-	12	6	1	-	19	17	2		
รวม	16	-	-	-	286	59	17	1	57.5	19	4	-	359.5	78	21	1	459.5	404.5	55		
	16				363				80.5				459.5								

ข้อมูล ณ วันที่ 31 พฤษภาคม 2556

บุคลากรสายสนับสนุนทั้งหมด ประจำปีการศึกษา 2555 (จำแนกตามประเภทบุคคล)

จำนวนบุคลากรจำแนกตามวุฒิการศึกษา และหน่วยงานที่สังกัด

หน่วยงาน		สายสนับสนุน				รวม
		ต่ำกว่า ป.ตรี	ป.ตรี	ป.โท	ป.เอก	
1	คณะครุศาสตร์	-	26	2	-	28
2	คณะวิทยาศาสตร์และเทคโนโลยี	1	23.5	5	-	29.5
3	คณะมนุษยศาสตร์และสังคมศาสตร์	1	14	1	-	16
4	คณะวิทยาการจัดการ	7	15	4	-	26
5	คณะเทคโนโลยีการเกษตร	13	9	2	-	24
6	บัณฑิตวิทยาลัย	1	6	1	-	8
7	วิทยาลัยแม่ฮ่องสอน	5	8	0	-	13
8	สำนักส่งเสริมวิชาการและงานทะเบียน	-	16	5	-	21
9	สำนักวิทยบริการและเทคโนโลยีสารสนเทศ	7	30	7	-	44
10	สถาบันวิจัยและพัฒนา	1	4	2	-	7
11	สถาบันภาษา ศิลปะและวัฒนธรรม	0	9	9	-	21
12	สำนักงานอธิการบดี	56	69	10		135
13	สำนักงานสภามหาวิทยาลัย	0	4	2	-	6
14	สภาคณาจารย์และข้าราชการ	0	1	1	-	2
15	สถาบันพัฒนาเศรษฐกิจและเทคโนโลยีชุมชนแห่งเอเชีย	2	4	2	-	8
16	วิทยาลัยนานาชาติ	0	4	2	-	6
17	สำนักงานมาตรฐานและประกันคุณภาพการศึกษา	0	2	2	-	4
18	หน่วยตรวจสอบภายใน	0	1	3	-	4
<b>รวม</b>		<b>94</b>	<b>245.5</b>	<b>78</b>	<b>0</b>	<b>417.5</b>

## 7. จำนวนเงินสนับสนุนงานวิจัยหรืองานสร้างสรรค์ต่อจำนวนอาจารย์ประจำและนักวิจัยประจำประจำปีงบประมาณ 2555

ลำดับ	คณะ	จำนวนเงินภายใน	จำนวนเงินภายนอก	รวม
1	คณะครุศาสตร์	30,000	500,000	530,000
2	คณะมนุษยศาสตร์และสังคมศาสตร์	321,300	6,452,720	6,774,020
3	คณะวิทยาศาสตร์และเทคโนโลยี	155,000	2,636,545	2,791,545
4	คณะวิทยาการจัดการ	-	2,716,265	2,716,265
5	คณะเทคโนโลยีการเกษตร	80,000	2,042,818	2,122,818
รวม		586,300	14,348,348	14,934,648

## 8. อัตลักษณ์ของมหาวิทยาลัย คือ “คนดีของท้องถิ่น”

อัตลักษณ์ หมายถึง ผลผลิตของผู้เรียนตามปรัชญา ปณิธาน พันธกิจ และวัตถุประสงค์ของการจัดตั้งมหาวิทยาลัย ที่ได้รับความเห็นชอบจากสภามหาวิทยาลัยการดำเนินการ เพื่อให้ได้มาซึ่งอัตลักษณ์มหาวิทยาลัยได้ดำเนินการวิเคราะห์สภาพแวดล้อมความเป็นมาของมหาวิทยาลัย และเจตนารมณ์ในการจัดตั้งมหาวิทยาลัย นิยาม “คนดีของท้องถิ่น” คือ บุคคลที่พึงประสงค์ของท้องถิ่นที่มีคุณลักษณะ 3 ด้าน ดังนี้

- ◇ มีความรู้ความสามารถทางด้านวิชาการ วิชาชีพ ตามมาตรฐานการเรียนรู้ระดับอุดมศึกษา
- ◇ มีคุณธรรม จริยธรรม ทำหน้าที่เป็นพลเมืองดีที่เป็นแบบอย่างของท้องถิ่น
- ◇ มีความรักและภาคภูมิใจในท้องถิ่นของตนเอง

## 9. เอกลักษณ์ของมหาวิทยาลัย คือ “สถาบันอุดมศึกษาเพื่อท้องถิ่น”

เอกลักษณ์ หมายถึง ความสำเร็จตามจุดเน้นและจุดเด่นที่สะท้อนให้เห็นเป็นลักษณะโดดเด่นเป็นหนึ่งของมหาวิทยาลัย

## 10. ค่านิยมหลักของมหาวิทยาลัย

ค่านิยมหลัก (Core value) ที่ยึดถือใช้กันมาในมหาวิทยาลัยจนกลายเป็นวัฒนธรรมองค์กรซึ่งเป็นตัวสนับสนุนหรือชี้นำการตัดสินใจของสมาชิกทุกคน มหาวิทยาลัยได้ดำเนินการวิเคราะห์ค่านิยมหลักของมหาวิทยาลัย คือ CMRU โดยมีความหมายดังนี้

- |               |  |
|---------------|--|
| C = Community | สถาบันอุดมปัญญาเพื่อพัฒนาท้องถิ่นให้ก้าวไกล    |
| M = Moral     | สร้างบัณฑิตสู่สังคมไทยด้วยอุดมการณ์แห่งศีลธรรม |
| R = Royal     | น้อมนำพระราชดำริมาปฏิบัติเพื่อท้องถิ่น         |
| U = Unity     | มีจิตอาสาเป็นหนึ่งเดียวกัน                     |

## 11. วิธีประเมิน

การวางแผนและการประเมิน (ก่อน ระหว่าง และหลังการตรวจเยี่ยม)

### วิธีการดำเนินการ

1. คณะกรรมการฯ ศึกษาคู่มือการประกันคุณภาพการศึกษา รายงานผลการประเมินตนเอง (SAR: Self Assessment Report) และเอกสารที่เกี่ยวข้อง
2. คณะกรรมการฯ เยี่ยมชมหน่วยงาน พร้อมกับสัมภาษณ์ผู้บริหารในหน่วยงานต่างๆ
3. คณะกรรมการฯ รวบรวมข้อมูลเพิ่มเติมโดยการสัมภาษณ์ผู้บริหาร ผู้แทนบุคลากร และข้อมูลจากสื่ออื่นๆ เช่น อินเทอร์เน็ต เป็นต้น
4. คณะกรรมการฯ เปิดโอกาสให้บุคลากรส่งความเห็นเพิ่มเติม ผ่านทางจดหมายอิเล็กทรอนิกส์ถึงประธานกรรมการตรวจประเมินฯ โดยตรง
5. คณะกรรมการฯ ประชุมระดมความคิดเห็นเพื่อสรุปผลการตรวจประเมินคุณภาพการศึกษา
6. คณะกรรมการฯ รายงานผลการตรวจประเมินคุณภาพฯ ด้วยวาจาให้แก่ผู้บริหาร และบุคลากร พร้อมทั้งเปิดโอกาสให้คณะชี้แจงรายละเอียด ข้อมูลเพิ่มเติม กรณีที่มีความเห็นแตกต่างกับผลการประเมิน
7. คณะกรรมการฯ จัดทำรายงานการตรวจประเมินคุณภาพฯ เพื่อเสนอต่อมหาวิทยาลัย

### วิธีการตรวจสอบและความน่าเชื่อถือของข้อมูล

#### เกณฑ์การตรวจประเมินคุณภาพการศึกษาภายใน

การประเมินคุณภาพการศึกษาภายในตามรายงานฉบับนี้ มหาวิทยาลัยราชภัฏเชียงใหม่ใช้เกณฑ์มาตรฐานตามองค์ประกอบและตัวชี้วัดที่กำหนดโดยสำนักงานคณะกรรมการการอุดมศึกษา (สกอ.) โดยแบ่งออกเป็น 4 องค์ประกอบ 7 ตัวบ่งชี้ แต่ละตัวบ่งชี้ใช้เกณฑ์การประเมินเป็นคะแนน 5 ระดับดังนี้

0.00 – 1.50	การดำเนินงานของสถาบัน	ต้องปรับปรุงเร่งด่วน
1.51 - 2.50	การดำเนินงานของสถาบัน	ต้องปรับปรุง
2.51 - 3.50	การดำเนินงานของสถาบัน	ระดับพอใช้
3.51 - 4.50	การดำเนินงานของสถาบัน	ระดับดี
4.51 – 5.00	การดำเนินงานของสถาบัน	ระดับดีมาก

## 12. ผลการประเมิน

### 12.1 รายงานตารางที่ ป.1 ผลการประเมินคุณภาพภายใน ตามตัวบ่งชี้ตามองค์ประกอบคุณภาพ

ชื่อคณะ/วิทยาลัย : มหาวิทยาลัยราชภัฏเชียงใหม่					
ตัวบ่งชี้คุณภาพ	เป้าหมาย	ผลประเมินคุณภาพภายใน			
		ผลการดำเนินงาน			คะแนนประเมิน
		ตัวตั้ง	ผลลัพธ์ (% หรือ สัดส่วน)		
		ตัวหาร			
ตัวบ่งชี้ 1.1	6 ข้อ	มีการดำเนินการ (1,2,3,4,5,7,8)		7 ข้อ	4.00
ตัวบ่งชี้ 1.2 (สมศ.16.1)	5 ข้อ	มีการดำเนินการ (1,2,3,4,5)		5 ข้อ	5.00
ตัวบ่งชี้ 1.3 (สมศ.16.2)	3.52 คะแนน	34,894		4.17	4.17
		8,358			
ตัวบ่งชี้ 1.4 (สมศ.17)	5 ข้อ	มีการดำเนินการ (1,2,3,4,5)		5 ข้อ	5.00
ตัวบ่งชี้ 2.1	6 ข้อ	มีการดำเนินการ (1,2)		2 ข้อ	2.00
ตัวบ่งชี้ 2.2	ร้อยละ 20	80.50		ร้อยละ 17.52	2.92
		459.50			
ตัวบ่งชี้ 2.3	ร้อยละ 35	100		ร้อยละ 21.76	1.81
		459.50			
ตัวบ่งชี้ 2.4	5 ข้อ	มีการดำเนินการ มีการดำเนินการ (3,5)		2 ข้อ	2.00
ตัวบ่งชี้ 2.5	7 ข้อ	มีการดำเนินการ (1,2,3,4,5,6)		6 ข้อ	4.00
ตัวบ่งชี้ 2.6	7 ข้อ	มีการดำเนินการ (1,2,3,4,5,6)		6 ข้อ	4.00
ตัวบ่งชี้ 2.7	5 ข้อ	มีการดำเนินการ (1,2,3,4,5)		5 ข้อ	5.00
ตัวบ่งชี้ 2.8	5 ข้อ	มีการดำเนินการ (1,2,3)		3 ข้อ	3.00
ตัวบ่งชี้ 2.9 (สมศ. 1)	ร้อยละ 70	2,297		ร้อยละ 69.54	3.48
		3,303			
ตัวบ่งชี้ 2.10 (สมศ. 2)	3.52 คะแนน	85,531		4.08 คะแนน	4.08
		20,994			
ตัวบ่งชี้ 2.11 (สมศ. 3)	ร้อยละ 30	30		ร้อยละ 32.97	5.00
		91			
ตัวบ่งชี้ 2.12 (สมศ. 4)	ร้อยละ 20	2.75		ร้อยละ 30.56	3.06
		9			
ตัวบ่งชี้ 2.13 (สมศ.14)	3 คะแนน	1,275.5		2.78 คะแนน	2.31
		459.5			

## ชื่อคณะ/วิทยาลัย : มหาวิทยาลัยราชภัฏเชียงใหม่

ตัวบ่งชี้คุณภาพ	เป้าหมาย	ผลประเมินคุณภาพภายใน				
		ผลการดำเนินงาน			คะแนนประเมิน	
		ตัวตั้ง	ผลลัพธ์ (% หรือ สัดส่วน)			
		ตัวหาร				
ตัวบ่งชี้ 3.1	7 ข้อ	มีการดำเนินการ (1,2,4,5,6)		5	ข้อ	3.00
ตัวบ่งชี้ 3.2	6 ข้อ	มีการดำเนินการ (2,3,4,5)		4	ข้อ	3.00
ตัวบ่งชี้ 4.1	8 ข้อ	มีการดำเนินการ (1,2,3,4,5,6,7,8)		8	ข้อ	5.00
ตัวบ่งชี้ 4.2	5 ข้อ	มีการดำเนินการ (1,2,3,4,5)		5	ข้อ	5.00
ตัวบ่งชี้ 4.3	30,000 บาท/คน	18.5 (คะแนนเฉลี่ยรวมทุกคณะ)		3.70 คะแนน		3.70
		5 (จำนวนคณะ)				
ตัวบ่งชี้ 4.4 (สมศ. 5)	3.51 คะแนน	7.31 (คะแนนเฉลี่ยรวมทุกคณะ)		1.46 คะแนน		1.46
		5 (จำนวนคณะ)				
ตัวบ่งชี้ 4.5 (สมศ. 6)	ร้อยละ 10	31		ร้อยละ 6.75		1.69
		459.5				
ตัวบ่งชี้ 4.6 (สมศ. 7)	ร้อยละ 5	14		ร้อยละ 3.04		1.52
		459.5				
ตัวบ่งชี้ 5.1	5 ข้อ	มีการดำเนินการ (1,2,3)		3	ข้อ	3.00
ตัวบ่งชี้ 5.2	5 ข้อ	มีการดำเนินการ (2,3,4,5)		4	ข้อ	4.00
ตัวบ่งชี้ 5.3 (สมศ. 8)	ร้อยละ 15	3		ร้อยละ 25.00		4.17
		12				
ตัวบ่งชี้ 5.4 (สมศ. 9)	5 ข้อ	มีการดำเนินการ (1,3,4,5)		4	ข้อ	4.00
ตัวบ่งชี้ 5.5 (สมศ. 18.1)	5 ข้อ	มีการดำเนินการ (1,3,4)		3	ข้อ	4.00
ตัวบ่งชี้ 5.6 (สมศ. 18.2)	4 ข้อ	มีการดำเนินการ (1,3,4)		3	ข้อ	4.00
ตัวบ่งชี้ 6.1	6 ข้อ	มีการดำเนินการ (1,2,3,4)		4	ข้อ	4.00
ตัวบ่งชี้ 6.2 (สมศ. 10)	5 ข้อ	มีการดำเนินการ (2,3,4,5)		4	ข้อ	4.00
ตัวบ่งชี้ 6.3 (สมศ. 11)	5 ข้อ	มีการดำเนินการ (1,2,3,4,5)		5	ข้อ	5.00
ตัวบ่งชี้ 7.1	7 ข้อ	มีการดำเนินการ (1,2,3,4,5,6,7)		7	ข้อ	5.00
ตัวบ่งชี้ 7.2	5 ข้อ	มีการดำเนินการ (1,2,3)		3	ข้อ	3.00
ตัวบ่งชี้ 7.3	5 ข้อ	มีการดำเนินการ (1,2,3,4,5)		5	ข้อ	5.00
ตัวบ่งชี้ 7.4	5 ข้อ	มีการดำเนินการ (1,2,3,4)		4	ข้อ	3.00
ตัวบ่งชี้ 7.5 (สมศ. 12)	3.51 คะแนน	มีการดำเนินการ		4.59	คะแนน	4.59
ตัวบ่งชี้ 7.6 (สมศ. 13)	3.51 คะแนน	มีการดำเนินการ		4.32	คะแนน	4.32
ตัวบ่งชี้ 8.1	7 ข้อ	มีการดำเนินการ (1,2,3,4,5,6,7)		7	ข้อ	5.00

## ชื่อคณะ/วิทยาลัย : มหาวิทยาลัยราชภัฏเชียงใหม่

ตัวบ่งชี้คุณภาพ	เป้าหมาย	ผลประเมินคุณภาพภายใน				คะแนนประเมิน
		ผลการดำเนินงาน			ผลลัพธ์ (% หรือ สัดส่วน)	
		ตัวตั้ง				
		ตัวหาร				
ตัวบ่งชี้ 9.1	7 ข้อ	มีการดำเนินการ (1,2,3,4,6,7,8)		7 ข้อ	4.00	
ตัวบ่งชี้ 9.2 (สมศ. 15)	4.00 คะแนน	มีการดำเนินการ		3.67 คะแนน	3.67	
ค่าคะแนนเฉลี่ยรวมทุกตัวบ่งชี้ (สกอ. + สมศ.) ทุกองค์ประกอบ					3.70	
เฉลี่ยคะแนนรวมทุกองค์ประกอบของ สกอ. (23 ตัวบ่งชี้)					3.67	
เฉลี่ยคะแนนรวมทุกองค์ประกอบของ สมศ. (18+2 ตัวบ่งชี้)					3.73	

## 12.2 รายงานตารางที่ ป.2 ผลการประเมินคุณภาพภายในตามองค์ประกอบคุณภาพ

องค์ประกอบ	จำนวนตัวบ่งชี้				ผลการประเมิน
	ปัจจัย นำเข้า	กระบวนการ	ผลผลิตหรือผลลัพธ์	รวม	
1. ปรัชญา ปณิธานวิถุประสงค์ และแผนการดำเนินการ	-	4.00	4.72	4.54	ระดับดีมาก
2. การผลิตบัณฑิต	2.91	3.25	3.49	3.28	ระดับพอใช้
3. กิจกรรมการพัฒนานักศึกษา	-	3.00	-	3.00	ระดับพอใช้
4. การวิจัย	3.70	5.00	1.56	3.06	ระดับพอใช้
5. การบริการทางวิชาการแก่สังคม	-	3.50	4.04	3.86	ระดับดี
6. การทำนุบำรุงศิลปะและ วัฒนธรรม	-	4.00	4.50	4.33	ระดับดี
7. การบริหารและการจัดการ	-	4.00	4.46	4.15	ระดับดี
8. การเงินและงบประมาณ	-	5.00	-	5.00	ระดับดีมาก
9. ระบบและกลไกการประกัน คุณภาพ	-	4.00	3.67	3.84	ระดับดี
รวม	3.11	3.83	3.69	3.70	ระดับดี
ผลการประเมิน	ระดับพอใช้	ระดับดี	ระดับดี		



12.3 รายงานตารางที่ ป.3 ผลการประเมินคุณภาพภายใน ตามมาตรฐานการอุดมศึกษา

มาตรฐานการอุดมศึกษา	จำนวนตัวบ่งชี้				ผลการประเมิน
	ปัจจัยนำเข้า	กระบวนการ	ผลผลิตหรือผลลัพธ์	รวม	
1. มาตรฐานด้านคุณภาพบัณฑิต (4)	-	-	3.72	3.72	ระดับดี
2. มาตรฐานด้านการบริหารจัดการอุดมศึกษา(34)					
ก. มาตรฐานด้านธรรมาภิบาลของการบริหารการอุดมศึกษา (16)	-	4.00	4.46	4.10	ระดับดี
ข. มาตรฐานด้านพันธกิจของการบริหารการอุดมศึกษา (18)	3.11	3.67	4.12	3.78	ระดับดี
3. มาตรฐานด้านการสร้างและพัฒนาศักยภาพความรู้ (2)	-	4.00	1.56	2.54	ระดับพอใช้
<b>รวม</b>	<b>3.11</b>	<b>3.83</b>	<b>3.69</b>	<b>3.70</b>	<b>ระดับดี</b>
<b>ผลการประเมิน</b>	<b>ระดับพอใช้</b>	<b>ระดับดี</b>	<b>ระดับดี</b>		

12.4 รายงานตารางที่ ป.4 ผลการประเมินคุณภาพภายใน ตามมุมมองด้านการบริหารจัดการ

มุมมองด้านการบริหารจัดการ	จำนวนตัวบ่งชี้				ผลการประเมิน
	ปัจจัยนำเข้า	กระบวนการ	ผลผลิตหรือผลลัพธ์	รวม	
1. ด้านนักศึกษาและผู้มีส่วนได้ส่วนเสีย	-	3.67	3.90	3.79	ระดับดี
2. ด้านกระบวนการภายใน	4.00	3.78	4.47	4.10	ระดับดี
3. ด้านการเงิน	3.70	5.00	-	4.35	ระดับดี
4. ด้านบุคลากรการเรียนรู้และนวัตกรรม	2.37	4.00	1.75	2.47	ระดับปรับปรุง
<b>รวม</b>	<b>3.11</b>	<b>3.83</b>	<b>3.69</b>	<b>3.70</b>	<b>ระดับดี</b>
<b>ผลการประเมิน</b>	<b>ระดับพอใช้</b>	<b>ระดับดี</b>	<b>ระดับดี</b>		

12.5 รายงานตารางที่ ป.5 ผลการประเมินคุณภาพภายใน ตามมาตรฐานสถาบันอุดมศึกษา

มาตรฐาน สถาบันอุดมศึกษา	จำนวนตัวบ่งชี้				ผลการประเมิน
	ปัจจัยนำเข้า	กระบวนการ	ผลผลิตหรือผลลัพธ์	รวม	
1. มาตรฐานด้านศักยภาพ และความ พร้อมในการจัด การศึกษา					
(1) ด้านกายภาพ	4.00	-	-	4.00	ระดับดี
(2) ด้านวิชาการ	2.37	2.67	2.32	2.51	ระดับปรับปรุง
(3) ด้านการเงิน	-	5.00	-	5.00	ระดับดีมาก
(4) ด้านการบริหารจัดการ	-	4.00	4.46	4.23	ระดับดี
<b>เฉลี่ยรวมทุกตัวบ่งชี้ของ มาตรฐานที่ 1</b>	<b>2.91</b>	<b>3.70</b>	<b>4.15</b>	<b>3.74</b>	<b>ระดับดี</b>
2. มาตรฐานด้านการ ดำเนินการตามภารกิจของ สถาบันอุดมศึกษา					
(1) ด้านการผลิตบัณฑิต	-	3.67	3.72	3.70	ระดับดี
(2) ด้านการวิจัย	3.70	5.00	1.57	3.07	ระดับพอใช้
(3) ด้านการให้บริการทาง วิชาการแก่สังคม	-	3.50	4.04	3.86	ระดับดี
(4) ด้านการทำนุบำรุงศิลปะ และวัฒนธรรม	-	4.00	4.50	4.33	ระดับดี
<b>เฉลี่ยรวมทุกตัวบ่งชี้ของ มาตรฐานที่ 2</b>	<b>3.70</b>	<b>4.00</b>	<b>3.46</b>	<b>3.66</b>	<b>ระดับดี</b>
<b>รวม</b>	<b>3.11</b>	<b>3.83</b>	<b>3.69</b>	<b>3.70</b>	<b>ระดับดี</b>
<b>ผลการประเมิน</b>	<b>ระดับพอใช้</b>	<b>ระดับดี</b>	<b>ระดับดี</b>		

## 12.6 ข้อเสนอแนะในการปรับปรุงตามรายองค์ประกอบคุณภาพ

### องค์ประกอบที่ 1 ปรัชญา ปณิธาน วัตถุประสงค์ และแผนดำเนินการ

#### จุดแข็ง:

มหาวิทยาลัยมีการกำหนดปรัชญาที่เด่นชัดเป็นมหาวิทยาลัยเพื่อพัฒนาท้องถิ่นซึ่งจะเกิดประโยชน์และสร้างคุณค่าต่อสังคมและท้องถิ่น

#### จุดที่ควรพัฒนา :

ควรจัดทำแผนปฏิบัติการประจำปีในภาพรวมของมหาวิทยาลัย โดยกำหนดตัวบ่งชี้และค่าเป้าหมาย และมีการติดตามผลการดำเนินงานตามตัวบ่งชี้ของแผนฯ เทียบกับค่าเป้าหมายเสนอต่อผู้บริหาร และควรนำเสนอแนวทางการแก้ไขปรับปรุง หากผลการดำเนินงานไม่เป็นไปตามแผนฯ

### องค์ประกอบที่ 2 การผลิตบัณฑิต

#### จุดแข็ง:

มีระบบและกลไกสนับสนุนให้นักศึกษาระดับปริญญาโทตีพิมพ์หรือเผยแพร่ผลงานการวิจัยได้ดี

#### จุดที่ควรพัฒนา :

1. ควรดำเนินการให้ทุกหลักสูตรเป็นไปตามเกณฑ์มาตรฐานหลักสูตรระดับอุดมศึกษาและกรอบมาตรฐานคุณวุฒิระดับอุดมศึกษาแห่งชาติ (KPI 2.1)
2. ควรกำหนดมาตรการที่ส่งเสริมและสนับสนุนให้คณาจารย์ที่มีคุณวุฒิต่ำกว่าปริญญาเอกเห็นความสำคัญของการศึกษาในระดับปริญญาเอก เพื่อแสดงถึงเกณฑ์คุณภาพด้านวิชาการของมหาวิทยาลัย (KPI 2.2)
3. ควรกำหนดมาตรการและแผนการดำเนินงานให้คณาจารย์เร่งขอตำแหน่งทางวิชาการ เพื่อแสดงศักยภาพของคณาจารย์ด้านวิชาการและภาพลักษณ์ของมหาวิทยาลัย (KPI 2.3)
4. ควรพัฒนาแผนการบริหารและพัฒนาคณาจารย์ให้ครบทุกด้านทั้งด้านวิชาการ เทคนิคการสอน และการวัดผลโดยแยกจากแผนการบริหารและแผนพัฒนาบุคลากรสายสนับสนุนในแต่ละปีงบประมาณ/ปีการศึกษา พร้อมกำหนดตัวชี้วัดและค่าเป้าหมาย เพื่อการประเมินผลสำเร็จของแผน (KPI 2.4)
5. ควรพัฒนาการบริหารด้านกายภาพที่ตอบสนองความต้องการของนักศึกษาในประเด็นปัญหาสำคัญ และตรงกับความต้องการของนักศึกษา (KPI 2.5)
6. ควรส่งเสริมให้คณาจารย์เห็นความสำคัญของการทำวิจัยในชั้นเรียน เพื่อพัฒนาคุณภาพการเรียนการสอนและคุณภาพนักศึกษาให้มากยิ่งขึ้น (KPI 2.6)
7. ควรแสดงความเชื่อมโยงผลการประเมินความพึงพอใจของนักศึกษาที่มีต่อคุณภาพการจัดการเรียนการสอน กับการปรับปรุงการจัดการเรียนการสอนในแต่ละรายวิชา (KPI 2.6)

8. ควรพัฒนาแผนและระบบกลไกการพัฒนาสัมฤทธิ์ผลการเรียนตามคุณลักษณะของบัณฑิตให้ชัดเจนและเป็นภาพรวมของทั้งมหาวิทยาลัย (KPI 2.7)
9. ควรพัฒนาแผนการดำเนินงาน เพื่อเสริมสร้างคุณธรรม จริยธรรมให้กับนักศึกษาพร้อมกำหนดตัวชี้วัดและเป้าหมายของแผนและของโครงการ/กิจกรรมที่กำหนดไว้ในแผน (KPI 2.8)
10. ควรจัดกิจกรรมที่นำไปสู่การคัดเลือกนักศึกษาที่มีความดีเด่น/โดดเด่นด้านคุณธรรม จริยธรรมในระดับสถาบัน เพื่อสร้างเสริมสนับสนุนให้เข้าประกวดหรือแข่งขันในระดับประเทศต่อไป (KPI 2.8)
11. ควรวิเคราะห์หาสาเหตุที่ทำให้นักศึกษาไม่ได้งานทำ เพื่อส่งเสริมศักยภาพและโอกาสของการแข่งขันเข้าสู่ระบบงาน (KPI 2.9 สมศ.1)
12. ควรส่งเสริมให้นักศึกษาปริญญาเอกตีพิมพ์หรือเผยแพร่ผลงานวิจัยในวารสารระดับชาติและนานาชาติที่ปรากฏในฐานข้อมูลการจัดอันดับวารสารของ สมศ. SJR ISI หรือ Scopus (KPI 2.12 สมศ. 4)

### องค์ประกอบที่ 3 กิจกรรมการพัฒนานักศึกษา

จุดแข็ง:

-ไม่มี-

จุดที่ควรพัฒนา :

1. ควรมีการจัดทำโครงการหรือแผนกิจกรรมให้ครบทุกชั้นตามวงจรคุณภาพ PDCA (KPI 3.1)
2. ควรมีการรายงานผลการบริการให้คำปรึกษาทุกคณะหรือระดับสถาบัน นอกจากนั้นยังไม่มีมีการปฏิบัติตามคู่มือการให้บริการ เช่น การใช้แบบฟอร์มขอคำปรึกษาและแบบบันทึกให้คำปรึกษาตามคู่มือที่มหาวิทยาลัยกำหนด (KPI 3.1)
3. ควรมีการประเมินประสิทธิภาพของการจัดบริการข้อมูลข่าวสารแก่นักศึกษาปัจจุบันและศิษย์เก่า เพื่อเป็นแนวทางปรับปรุงแก้ไขให้มีประสิทธิภาพยิ่งขึ้น (KPI 3.1)
4. ควรมีแผนและจัดกิจกรรม เพื่อพัฒนาประสบการณ์ด้านวิชาการและวิชาชีพในระดับมหาวิทยาลัย นอกเหนือจากการมีกิจกรรมตามรายกระบวนวิชา ซึ่งถือว่าเป็นเพียงกิจกรรมการเรียนการสอนตามหลักสูตร (KPI 3.1)
5. ควรมีการประเมินคุณภาพของการให้บริการแก่นักศึกษา โดยต้องกำหนดตัวบ่งชี้และค่าเป้าหมายความสำเร็จของการให้บริการ (KPI 3.1)
6. ควรมีการนำผลประเมินมาปรับปรุงโดยให้ปรากฏในแผนปฏิบัติปีต่อไป (KPI 3.1)
7. ควรทำแผนกิจกรรมการพัฒนานักศึกษาที่เป็นภาพรวมในระดับมหาวิทยาลัย (KPI 3.1)
8. ควรจัดทำแผนการจัดทำระบบและกลไกการทำนุบำรุงศิลปะและวัฒนธรรมของนักศึกษาในระดับมหาวิทยาลัย และควรดำเนินการตามวงจรคุณภาพให้ครบทุกชั้นตอน (KPI 3.2)
9. มหาวิทยาลัยควรให้นักศึกษานำความรู้ด้านการประกันคุณภาพไปใช้ในการจัดกิจกรรมให้ครบวงจรประกันคุณภาพ (KPI 3.2)

## องค์ประกอบที่ 4 การวิจัย

### จุดแข็ง:

1. สถานวิจัยในแต่ละคณะทำงานเชื่อมโยงกับสถาบันวิจัยและพัฒนา (KPI 4.1)
2. งานวิจัยมีหลากหลายสาขาและมีคุณภาพสามารถนำไปใช้ประโยชน์ในสังคมได้ (KPI 4.5 สมศ.6)

### จุดที่ควรพัฒนา :

1. ควรหาแนวทางการเบิกจ่ายงบประมาณวิจัยให้มีระบบที่ง่ายขึ้น เพื่อจูงใจให้อาจารย์ทำวิจัยเพิ่มขึ้น (KPI 4.1)
2. ควรให้นักศึกษาระดับบัณฑิตศึกษาหรือปริญญาตรีมีส่วนร่วมเป็นนักวิจัยในโครงการวิจัยให้มากขึ้น เพื่อเสริมสร้างประสบการณ์ด้านวิจัยให้กับนักศึกษา และเป็นการบูรณาการการวิจัยกับการเรียนการสอน (KPI 4.1)
3. ควรมีการประเมินคุณภาพของผลงานวิจัยที่ได้รับทุนวิจัย ในประเด็นการทำงานวิจัยแล้วเสร็จตามกำหนดเวลา นอกจากนั้นควรพัฒนางานวิจัยเพื่อขอสนับสนุนแหล่งทุนวิจัยจากภายนอกให้มากขึ้น และการเขียนบทความเพื่อตีพิมพ์เผยแพร่ เพื่อหาข้อมูลมาวางแผนพัฒนางานวิจัยให้มีคุณภาพต่อไป (KPI 4.1)
4. ควรรายงานผลด้านการบริหารงานวิจัยให้เป็นภาพรวมของมหาวิทยาลัย มากกว่าที่จะนำเสนอเป็นภาพคณะ เพราะเป็นการประเมินคุณภาพในระดับมหาวิทยาลัย (KPI 4.1)
5. ควรมีหลักฐานชัดเจนในการประชุมวางแผนการสังเคราะห์ผลงานวิจัย และเป้าหมายที่จะเผยแพร่ผลงานนั้น เพื่อให้เกิดประโยชน์จากการสังเคราะห์ได้อย่างแท้จริง (KPI 4.2)
6. ผลงานสังเคราะห์ความรู้จากงานวิจัย ควรระบุให้ชัดเจนว่าจากงานวิจัยเรื่องใด ปีใด และสังเคราะห์เมื่อใด เพื่อง่ายและสะดวกต่อการตรวจสอบ (KPI 4.2)
7. หลักฐานในการพิจารณาในประเด็นเรื่องการเผยแพร่ผลงานวิจัย มหาวิทยาลัยควรกำหนดให้ใช้ในรูปแบบที่ถูกต้องชัดเจนตามเกณฑ์ที่ สกอ. กำหนด (KPI 4.2)
8. ควรหาแนวทางสนับสนุนส่งเสริมพัฒนางานวิจัยของกลุ่มคณะวิทยาศาสตร์และเทคโนโลยี โดยเฉพาะการเพิ่มงบประมาณการวิจัยในกลุ่มนี้ให้สูงขึ้น เพื่อให้เป็นไปตามเกณฑ์ที่ สกอ. กำหนด(KPI 4.3)
9. ควรกำหนดมาตรการให้อาจารย์ที่ทำวิจัยต้องมีการตีพิมพ์หรือเผยแพร่ผลงานวิจัย รวมทั้งหาระบบที่ช่วยสนับสนุนและส่งเสริมให้มีแรงจูงใจในการพัฒนาการเขียนบทความวิจัย (KPI 4.4 สมศ.5)  
ควรพัฒนาระบบและกลไกให้คณาจารย์ที่มีงานวิจัยและงานสร้างสรรค์ได้นำผลงานไปใช้ประโยชน์ต่อสังคมอย่างเป็นรูปธรรมมากขึ้น (KPI 4.5 สมศ.6)

## องค์ประกอบที่ 5 การบริการทางวิชาการแก่สังคม

### จุดแข็ง:

1. มีคณาจารย์หลากหลายสาขาวิชาในการให้บริการวิชาการที่เป็นประโยชน์แก่สังคม (KPI 5.1)

#### จุดที่ควรพัฒนา :

1. ควรมีการวางแผนการบริการวิชาการในระดับมหาวิทยาลัยแบบเชิงรุก โดยการทำเป็นข้อตกลงร่วมกับพื้นที่ที่จะทำงานร่วมกับมหาวิทยาลัย และต้องผ่านการเห็นชอบจากสภามหาวิทยาลัย เพื่อสร้างความยั่งยืนและเข้มแข็งให้กับชุมชนอย่างแท้จริง (ตบช 5.2)
2. สร้างความรู้ความเข้าใจในการบริการวิชาการที่เป็นการพัฒนาสู่การเรียนการสอน ชุมชน และสังคมในท้องถิ่นได้อย่างแท้จริง (ตบช 5.1)

### องค์ประกอบที่ 6 การทำนุบำรุงศิลปะและวัฒนธรรม

#### จุดแข็ง:

-ไม่มี-

#### จุดที่ควรพัฒนา :

1. ควรมีแผนและกิจกรรมระดับมหาวิทยาลัยในการจัดระบบและกลไกทำนุบำรุงศิลปวัฒนธรรม (KPI 6.1)
2. ควรมีการบูรณาการระหว่างคณะ และระหว่างคณะกับมหาวิทยาลัย เพื่อจัดการเรียนการสอนและกิจกรรมนักศึกษาาร่วมกัน และควรมีระบบการติดตามการดำเนินงานอย่างต่อเนื่อง (KPI 6.1)
3. การประเมินผลทั้งด้านการเผยแพร่และประเมินความสำเร็จ ควรมีการประเมินตามหลัก การประกันคุณภาพการศึกษาให้ครบวงจร (KPI 6.1)  
ควรมีแผนและกิจกรรมการดำเนินงานเพื่อพัฒนาสุนทรียภาพในมิติทางศิลปะและวัฒนธรรม รวมทั้งภูมิทัศน์และสิ่งแวดล้อมตามวงจรคุณภาพ (KPI 6.3 สมศ.11)

### องค์ประกอบที่ 7 การบริหารและการจัดการ

#### จุดแข็ง:

1. สำนักงานสภามหาวิทยาลัย ได้จัดทำเอกสารสรุปมติสภาทำให้เข้าใจง่าย ชัดเจน สะดวก ในการเผยแพร่หรือเชื่อมโยงกับการประชุมครั้งต่อไป (KPI 7.1)
2. คู่มือหลักเกณฑ์การคิดภาระงาน (สำหรับบุคลากรสายวิชาการ) ลงลึกในรายละเอียดดีมาก (เช่นการคิด Workload) เกี่ยวกับระยะเวลาทางการไปนิเทศก์, การเผยแพร่งานวิจัย, การบริการ วิชาการแก่สังคม) (KPI 7.1)
3. จำนวนกรรมการสภาที่เข้าร่วมประชุมโดยเฉลี่ยทั้งปีสูง (ร้อยละ 88.23) แสดงให้เห็นถึงความ เสียสละและตั้งใจของกรรมการสภาแต่ละท่าน (KPI 7.5 สมศ.12)

#### จุดที่ควรพัฒนา :

1. การกำหนด “ปี” ในเอกสารและกระบวนการทำงาน ควรระบุให้ชัดว่าเป็นปีการศึกษาหรือ ปีงบประมาณ (KPI 7.1)

2. ควรขยายกิจกรรม KM ให้ครอบคลุมทุกคณะในมหาวิทยาลัยตามกรอบที่มหาวิทยาลัยกำหนด (เนื่องจากหลักฐานมีเฉพาะคณะมนุษยศาสตร์ฯ และคณะเทคโนโลยีการเกษตร) เนื่องจากมีความจำเป็นที่ต้องยกระดับความรู้ของคณาจารย์ในคณะทั้ง 2 ด้านคือด้านการผลิตบัณฑิตและด้านการวิจัย (KPI 7.2)
3. ควรกำหนดคณะกรรมการหลักที่รับผิดชอบในการทำ KM ระดับมหาวิทยาลัย ที่นอกเหนือจากสถาบันวิจัยและพัฒนา (ที่ทำหน้าที่ในการจัดกิจกรรม KM ด้านวิจัยฯ) เพื่อจะได้ลงลึกทางด้าน KM ในด้านอื่น ๆ เช่น KM เพื่อการเรียนการสอน KM เพื่อการบริการวิชาการแก่สังคม (ถ่ายทอดความรู้ที่ได้จากการบริการวิชาการสู่บุคลากรภายในสถาบัน) (KPI 7.2)
4. ในการประเมินความพึงพอใจของผู้ใช้ระบบ MIS ในแบบสอบถามควรแยกสอบถามผู้บริหารระดับต่าง ๆ ด้วย เนื่องจากการใช้ประโยชน์จาก MIS นอกเหนือจากผู้ใช้งานทำที่ทำธุรกรรม (Transaction) แล้ว ผู้บริหารจะต้องใช้บทสรุปสำหรับผู้บริหาร (Executive Summary) ที่มาจาก MIS มาใช้ในการตัดสินใจด้วย ทำให้เป็นการตัดสินใจที่อยู่บนพื้นฐานของข้อมูล (Data) ที่ผ่านการจัดระบบเป็นระบบสารสนเทศ (Information) ที่ผ่านการวิเคราะห์ สังเคราะห์เป็นความรู้ (Knowledge) (KPI 7.3)
5. ควรมีกระบวนการเชิงลึกในการนำผลจากการสำรวจความพึงพอใจในการใช้ MIS มาปรับปรุงแก้ไขให้เห็นอย่างเป็นรูปธรรม (KPI 7.3)
6. ควรกระจายการดำเนินการภายใต้ระบบบริหารความเสี่ยงให้ครอบคลุมทั่วองค์กร โดยเฉพาะอย่างยิ่งองค์กรที่ปฏิบัติงานหลักและปฏิบัติงานสนับสนุนตามภารกิจภายใต้พระราชบัญญัติและแผนยุทธศาสตร์มหาวิทยาลัย (KPI 7.4)
7. ในแผนบริหารความเสี่ยงควรให้ความสำคัญกับความเสี่ยงที่อาจเกิดผลกระทบต่อชีวิต ทรัพย์สิน และชื่อเสียงของมหาวิทยาลัย (เนื่องจากคู่มือ สกอ.กำหนดไว้ว่าความเสี่ยงข้างต้นเป็นความเสี่ยงที่ร้ายแรงที่ควรมีแผนรองรับ) เช่น อันตรายที่เกิดขึ้นกับนักศึกษาในห้องปฏิบัติการทดลอง บางประเภท (KPI 7.4 และ KPI 7.6 สมศ.13)
8. ควรรายงานผลการติดตามและประเมินผลการดำเนินงานตามแผนบริหารความเสี่ยงต่อสภามหาวิทยาลัย (KPI 7.4)
9. ควรนำผลการปรับปรุงและข้อเสนอแนะจากสภามหาวิทยาลัยไปใช้ในการปรับแผนหรือวิเคราะห์ความเสี่ยงในรอบปีถัดไป (KPI 7.4)
10. ควรมีระบบ เกณฑ์ และกระบวนการประเมินการปฏิบัติงานตามบทบาทหน้าที่ของผู้บริหารมหาวิทยาลัยที่สามารถให้คำตอบเชิงปริมาณ (Quantitative) ได้โดยตรง โดยไม่จำเป็นต้องแต่งตั้งคณะกรรมการแปลงค่าคะแนน นอกเหนือจากการประเมินเชิงคุณภาพ (Qualitative) ที่มีความจำเป็นต้องทำอยู่แล้ว (KPI 7.6 สมศ.13)

## องค์ประกอบที่ 8 การเงินและงบประมาณ

### จุดแข็ง:

1. มีแผนกลยุทธ์ทางการเงินที่แสดงให้เห็นแหล่งที่มาและแหล่งที่ใช้ไปของเงินที่สอดคล้องกับแผนยุทธศาสตร์ของมหาวิทยาลัยและมีระบบและกลไกในการบริหารจัดการทางการเงินและงบประมาณที่ได้รับที่มีประสิทธิภาพ (KPI 8.1)
2. มีการวิเคราะห์ค่าใช้จ่าย วิเคราะห์สถานการณ์ทางการเงินและมีการจัดทำรายงานทางการเงินเสนอผู้บริหารและสภาพมหาวิทยาลัยอย่างเป็นระบบเป็นประจำทุกเดือน (KPI 8.1)

### จุดที่ควรพัฒนา :

-ไม่มี-

## องค์ประกอบที่ 9 ระบบและกลไกการประกันคุณภาพการศึกษา

### จุดแข็ง:

มีการสร้างเครือข่ายแลกเปลี่ยนเรียนรู้ด้านประกันคุณภาพการศึกษาระหว่างสถาบันและมีการจัดกิจกรรมร่วมกันอย่างต่อเนื่อง (KPI 9.1)

### จุดที่ควรพัฒนา :

1. การพัฒนาผลการดำเนินงานตามตัวบ่งชี้ของแผนกลยุทธ์ยังไม่สามารถดำเนินการให้มีการพัฒนาได้ครบทุกตัวบ่งชี้ จึงควรมอบหมายให้ผู้รับผิดชอบตัวบ่งชี้ของแผนกลยุทธ์ นำผลการประเมินคุณภาพไปวิเคราะห์และพิจารณาแนวทางการแก้ไขปรับปรุงให้มีผลการดำเนินงานที่พัฒนาขึ้น โดยมีการกำกับติดตามและประเมินผลเป็นระยะอย่างต่อเนื่อง (KPI 9.1)
2. ควรมีกระบวนการในการคัดสรรแนวปฏิบัติที่ดีจากกิจกรรมต่าง ๆ ที่เกิดขึ้นในการดำเนินการด้านการประกันคุณภาพทั้งภายในและระหว่างมหาวิทยาลัยและเผยแพร่แนวทางการประกันคุณภาพการศึกษาที่เป็นวิธปฏิบัติที่ดีให้กับหน่วยงานอื่นได้นำไปใช้ประโยชน์ต่อไป (KPI 9.1)



## 12.7 ข้อสรุปตามองค์ประกอบคุณภาพ (ตาราง ป.2)

จากผลการประเมินคุณภาพตามองค์ประกอบคุณภาพทั้ง 9 องค์ประกอบ พบว่า มหาวิทยาลัยราชภัฏเชียงใหม่มีผลการดำเนินงานอยู่ในระดับดีมาก จำนวน 2 องค์ประกอบ คือ องค์ประกอบที่ 1 ปรัชญา ปณิธาน วัตถุประสงค์ และแผนดำเนินการ และองค์ประกอบที่ 8 การเงินและงบประมาณ โดยมีค่าคะแนนเฉลี่ยเท่ากับ 4.54 และ 5.00 ตามลำดับ รองลงมาคือองค์ประกอบที่มีผลการดำเนินงานอยู่ในระดับดี จำนวน 4 องค์ประกอบ คือ องค์ประกอบที่ 6 การทำนุบำรุงศิลปะและวัฒนธรรม องค์ประกอบที่ 7 การบริหารและการจัดการ องค์ประกอบที่ 5 การบริการวิชาการแก่สังคม และด้านการประกันคุณภาพการศึกษา โดยมีค่าคะแนนเฉลี่ยเท่ากับ 4.33, 4.15, 3.86, และ 3.84 ตามลำดับ ส่วนองค์ประกอบที่เหลือมีผลการดำเนินงานอยู่ในระดับพอใช้ จำนวน 3 องค์ประกอบ ได้แก่ องค์ประกอบที่ 2 การผลิตบัณฑิต องค์ประกอบที่ 4 การวิจัย และองค์ประกอบที่ 3 กิจกรรมการพัฒนานักศึกษา ซึ่งมีค่าคะแนนเฉลี่ยเท่ากับ 3.28, 3.07 และ 3.00 เรียงตามลำดับ

ทั้งนี้เมื่อพิจารณาผลการดำเนินงานในภาพรวมทุกองค์ประกอบ พบว่า มหาวิทยาลัยราชภัฏเชียงใหม่มีผลการดำเนินงานอยู่ในระดับดี โดยมีค่าเฉลี่ยรวมทั้ง 9 องค์ประกอบเท่ากับ 3.70 จากคะแนนเต็ม 5

## 12.8 ข้อสรุปตามมาตรฐานการอุดมศึกษา (ตาราง ป.3)

ผลการประเมินคุณภาพตามมาตรฐานการอุดมศึกษาของมหาวิทยาลัยราชภัฏเชียงใหม่ จำนวน 3 ด้าน พบว่า ผลการดำเนินงานตามมาตรฐานการอุดมศึกษา 2 ด้าน อยู่ในระดับดี ได้แก่ มาตรฐานด้านคุณภาพบัณฑิต และมาตรฐานด้านการบริหารจัดการอุดมศึกษา ซึ่งประกอบด้วยมาตรฐานย่อย 2 มาตรฐานด้านธรรมเนียมปฏิบัติของการบริหารการอุดมศึกษา และมาตรฐานด้านพันธกิจการบริหารการอุดมศึกษา โดยมีค่าคะแนนเฉลี่ยเท่ากับ 3.72, 4.10 และ 3.78 เรียงตามลำดับ สำหรับมาตรฐานการอุดมศึกษาที่เหลืออยู่มีผลการดำเนินงานอยู่ในระดับพอใช้ คือ มาตรฐานด้านการสร้างและพัฒนาสังคมนวัตกรรม ค่าคะแนนเฉลี่ยเท่ากับ 2.54

ทั้งนี้เมื่อพิจารณาผลการดำเนินงานในภาพรวมทุกมาตรฐานการอุดมศึกษา พบว่า มหาวิทยาลัยราชภัฏเชียงใหม่มีผลการดำเนินงานอยู่ในระดับดี โดยมีค่าคะแนนเฉลี่ยรวมทั้ง 3 ด้านเท่ากับ 3.70 จากคะแนนเต็ม 5

## 12.9 ข้อสรุปตามมุมมองด้านการบริหารจัดการ (ตาราง ป.4)

ผลการประเมินคุณภาพตามมุมมองด้านการบริหารจัดการของมหาวิทยาลัยราชภัฏเชียงใหม่ จำนวน 4 ด้าน พบว่า มหาวิทยาลัยราชภัฏเชียงใหม่มีผลการดำเนินงานอยู่ในระดับดี 3 ด้าน ได้แก่ ด้านการเงิน ด้านกระบวนการภายใน และด้านนักศึกษา โดยมีค่าคะแนนเฉลี่ยเท่ากับ 4.35, 4.10 และ 3.79 เรียงตามลำดับ และด้านที่อยู่ในระดับปรับปรุง คือ ด้านบุคลากรการเรียนรู้และนวัตกรรม ซึ่งมีค่าเฉลี่ยเท่ากับ 2.47

ทั้งนี้เมื่อพิจารณาผลการดำเนินงานในภาพรวมตามมุมมองด้านการบริหารจัดการ พบว่า มหาวิทยาลัยราชภัฏเชียงใหม่มีผลการดำเนินงานอยู่ในระดับดี โดยมีค่าคะแนนเฉลี่ยรวมทั้ง 4 ด้านเท่ากับ 3.70 จากคะแนนเต็ม 5

## 12.10 ข้อสรุปตามมาตรฐานสถาบันอุดมศึกษา (ตาราง ป.5)

ผลการประเมินคุณภาพตามมาตรฐานสถาบันอุดมศึกษาของมหาวิทยาลัยราชภัฏเชียงใหม่ จำนวน 2 มาตรฐาน พบว่า ทั้งสองมาตรฐานสถาบันอุดมศึกษาที่มีผลการประเมินอยู่ในระดับดี ได้แก่ มาตรฐานด้านศักยภาพและความพร้อมในการจัดการศึกษา มีค่าคะแนนเฉลี่ยเท่ากับ 3.74 และมาตรฐานด้านการดำเนินงานตามภารกิจของสถาบันอุดมศึกษา มีค่าคะแนนเฉลี่ยเท่ากับ 3.70

ทั้งนี้เมื่อพิจารณาผลการดำเนินงานในภาพรวมตามมาตรฐานสถาบันอุดมศึกษา พบว่า มหาวิทยาลัยราชภัฏเชียงใหม่มีผลการดำเนินงานอยู่ในระดับดี โดยมีค่าคะแนนเฉลี่ยรวมทั้ง 4 ด้านเท่ากับ 3.70 จากคะแนนเต็ม 5

### ข้อเสนอแนะในการเขียนรายงานการประเมินตนเอง

1. ควรสร้างความเข้าใจในการนำเสนอเอกสารหลักฐานตามเกณฑ์มาตรฐานในแต่ละตัวบ่งชี้ของแต่ละองค์ประกอบคุณภาพ เพื่อให้สามารถตรวจสอบได้อย่างถูกต้อง ชัดเจน
2. ควรคำนึงถึงรอบระยะเวลาของเอกสารหลักฐานที่ใช้ในการประเมินให้สอดคล้องในแต่ละองค์ประกอบคุณภาพ
3. ควรรายงานการดำเนินงานให้ครบตามวงจรคุณภาพ PDCA โดยเฉพาะเรื่องของการวางแผนและการนำผลการประเมินไปสู่การพัฒนาในวงรอบต่อไป

### ข้อเสนอแนะไปยังมหาวิทยาลัย

1. มหาวิทยาลัยควรกำหนดหน่วยงานหลักในการจัดทำแผน และกระบวนการดำเนินงานตามวงจรคุณภาพทั้ง สกอ. และ สมศ. โดยนำเสนอในภาพรวมของมหาวิทยาลัย เช่น เรื่องการเรียนการสอนและหลักสูตร ควรมอบหมายให้สำนักส่งเสริมวิชาการและงานทะเบียนดำเนินการ เป็นต้น
2. ควรทำความเข้าใจเกณฑ์การประเมินของ สกอ. และ สมศ. ที่กำหนด เพื่อจะได้ดำเนินกิจกรรมต่าง ๆ ได้ครบถ้วน บรรลุทั้งเป้าหมายโครงการ มหาวิทยาลัย และเกณฑ์การประกันคุณภาพการศึกษา

ภาคผนวก