



รายงานผลการตรวจประเมินคุณภาพการศึกษาภายใน  
สถาบันพัฒนาเศรษฐกิจและเทคโนโลยีชุมชนแห่งเอเชีย  
มหาวิทยาลัยราชภัฏเชียงใหม่  
ประจำปีการศึกษา 2555  
ระหว่างวันที่ 19-22 มิถุนายน พ.ศ.2556

โดย คณะกรรมการตรวจประเมินคุณภาพการศึกษาภายใน

- |                               |                     |                            |
|-------------------------------|---------------------|----------------------------|
| 1. รองศาสตราจารย์สมปอง        | สรวมศิริ            | ประธานกรรมการ              |
| 2. ผู้ช่วยศาสตราจารย์เบญจวรรณ | เสาลลิต             | กรรมการ                    |
| 3. ผู้ช่วยศาสตราจารย์สุวรรณี  | จันทร์ตา            | กรรมการ                    |
| 4. คุณฟองจันทร์               | สุขสวัสดิ์ ฦ อยุธยา | กรรมการ                    |
| 5. นายพีรวัฒน์                | เมืองชื่น           | ผู้ช่วยกรรมการและเลขานุการ |
| 6. นางกัญชลี                  | หมู่ฝัน             | ผู้ช่วยกรรมการและเลขานุการ |

เสนอต่อ

มหาวิทยาลัยราชภัฏเชียงใหม่

**รายงานผลการตรวจประเมินคุณภาพการศึกษาภายใน  
สถาบันพัฒนาเศรษฐกิจและเทคโนโลยีชุมชนแห่งเอเชีย  
มหาวิทยาลัยราชภัฏเชียงใหม่  
ประจำปีการศึกษา 2555**

**1. บทสรุปผู้บริหาร**

ผู้บริหารสถาบันฯเป็นผู้มีวิสัยทัศน์กว้างไกล มีความสามารถในการดำเนินการและประสานงานกับหน่วยงานภายนอกได้ดี ทั้งในการจัดหางบประมาณการดำเนินงานโครงการต่างๆ รวมทั้งทุนวิจัยที่เกี่ยวข้องกับองค์กรและการพัฒนาชุมชนเพื่อให้เกิดความยั่งยืน โดยมีผลงานโดดเด่นด้านพลังงานทดแทน และมีงานสร้างสรรค์ที่ดีจากงานวิจัย

บุคลากรส่วนใหญ่เป็นคนรุ่นใหม่ อายุใกล้เคียงกัน สามารถปรึกษาในเรื่องต่างๆได้ง่าย ทุกคนมีความมุ่งมั่นที่จะพัฒนาการทำงาน เพื่อความสำเร็จขององค์กร ผู้บริหารทำหน้าที่ได้ดีโดยเฉพาะการประสานงานกับหน่วยงานต่างๆ และหาแหล่งทุนให้แก่หน่วยงาน มีการบริหารจัดการที่ดี มีประสิทธิภาพ และมีผลงานอย่างเด่นชัด เป็นที่ยอมรับของสังคมและชุมชน

ผู้บริหารสถาบันฯมีความสามารถในการบริหารจัดการที่ดี สามารถสร้างเครือข่ายกับหน่วยงานในระดับชาติและนานาชาติ ที่ทำให้สามารถหาแหล่งทุนวิจัยจากภายนอก และพัฒนาสถาบันฯให้เป็นแหล่งเรียนรู้ด้านพลังงานทดแทนที่ได้รับการยอมรับในระดับดีมาก ด้านการผลิตบัณฑิตอาจต้องใช้ความร่วมมือระหว่างหน่วยงานเสริม และควรผลิตบัณฑิตที่มีผลงานวิทยานิพนธ์เป็นภาษาอังกฤษ ที่ต้องมีการตีพิมพ์ผลงานวิจัยในวารสารระดับชาติเป็นอย่างน้อย

**2. รายงานคณะกรรมการประเมินคุณภาพภายใน**

ตามคำสั่งมหาวิทยาลัยราชภัฏเชียงใหม่ ที่ 1718/2556 ลงวันที่ 19 มิถุนายน พ.ศ. 2556 มหาวิทยาลัยราชภัฏเชียงใหม่ได้แต่งตั้งคณะกรรมการประเมินคุณภาพการศึกษาภายใน เพื่อทำหน้าที่เป็นกรรมการประเมินคุณภาพภายใน ระดับคณะ หน่วยงานสนับสนุน ประจำปีการศึกษา 2555 ในระหว่างวันที่ 19-22 มิถุนายน พ.ศ.2556 ดังนี้

- |                               |                     |               |
|-------------------------------|---------------------|---------------|
| 1. รองศาสตราจารย์สมปอง        | สรวมศิริ            | ประธานกรรมการ |
| 2. ผู้ช่วยศาสตราจารย์เบญจวรรณ | เลาลลิต             | กรรมการ       |
| 3. ผู้ช่วยศาสตราจารย์สุวรรณี  | จันทร์ตา            | กรรมการ       |
| 4. คุณฟองจันทร์               | สุขสวัสดิ์ ณ อยุธยา | กรรมการ       |

- |                |           |                            |
|----------------|-----------|----------------------------|
| 5. นายพีรวัฒน์ | เมืองขึ้น | ผู้ช่วยกรรมการและเลขานุการ |
| 6. นางกัญชลิ   | หมู่น     | ผู้ช่วยกรรมการและเลขานุการ |

### 3. ลักษณะองค์กร

#### 3.1 ชื่อหน่วยงาน ที่ตั้ง และประวัติความเป็นมาโดยย่อ

**ชื่อหน่วยงาน** สถาบันพัฒนาเศรษฐกิจและเทคโนโลยีชุมชนแห่งเอเชีย  
(Asian Development Institute Community Economy and Technology)

**ที่ตั้งสำนักงาน** โครงการเชียงใหม่ เวิร์ล กรีน ซิตี้ มหาวิทยาลัยราชภัฏเชียงใหม่  
วิทยาเขตสะลวง - ชี้เหล็ก เลขที่ 180 หมู่ 7 ถนนโชตนา ตำบลชี้เหล็ก  
อำเภอแมริม จังหวัดเชียงใหม่ รหัสไปรษณีย์ 50180 โทรศัพท์ / โทรสาร  
053 – 885871

**ที่ตั้งศูนย์ประสานงาน** ชั้น 3 อาคาร 70 ปี มหาวิทยาลัยราชภัฏเชียงใหม่ วิทยาเขตเวียงบัว  
อ.เมือง จ.เชียงใหม่ โทรศัพท์ / โทรสาร 053 - 885871

สถาบันพัฒนาเศรษฐกิจและเทคโนโลยีชุมชนแห่งเอเชีย มหาวิทยาลัยราชภัฏเชียงใหม่ ก่อตั้งเมื่อวันที่ 25 มีนาคม 2553 ตามมติที่ประชุมของสภามหาวิทยาลัยราชภัฏเชียงใหม่ เพื่อเป็นหน่วยงานในกำกับของมหาวิทยาลัยที่มีการบริหารจัดการเองรูปแบบใหม่ที่รวดเร็ว เป็นสถาบันสีเขียวที่เป็นมิตรกับสิ่งแวดล้อม และเป็นต้นแบบของการพึ่งพาตนเองได้อย่างยั่งยืนทั้งทางด้านพลังงาน อาหารและเศรษฐกิจ ตลอดจนสามารถนำองค์ความรู้ที่ได้ไปสู่การพัฒนาท้องถิ่น สังคม ประเทศและภูมิภาคต่างๆ ทั่วโลกได้ โดยได้รับมอบพื้นที่ในวิทยาเขตสะลวง - ชี้เหล็ก อำเภอแมริม จังหวัดเชียงใหม่ เพื่อเป็นสถานที่ตั้งสำนักงานของสถาบันและชุมชนต้นแบบแห่งการพึ่งพาตนเองภายใต้ชื่อโครงการ “เชียงใหม่ เวิร์ล กรีน ซิตี้” (Chiang Mai World Green City)



สถาบันพัฒนาเศรษฐกิจและเทคโนโลยีชุมชนแห่งเอเชีย มีภารกิจหลักคือ ภารกิจทางด้านวิชาการ ได้แก่ การจัดการเรียนการสอนในระดับบัณฑิตศึกษาในหลักสูตร ปรัชญาดุษฎีบัณฑิตและวิทยาศาสตร์มหาบัณฑิต โดยประกอบด้วยหลักสูตรสาขาต่างๆ จำนวน 6 หลักสูตรได้แก่

1. หลักสูตรปรัชญาดุษฎีบัณฑิตสาขาวิชาการพัฒนาเศรษฐกิจและเทคโนโลยีชุมชน
2. หลักสูตรวิทยาศาสตรมหาบัณฑิตสาขาวิชาการพัฒนาเศรษฐกิจและเทคโนโลยีชุมชน
3. หลักสูตรปรัชญาดุษฎีบัณฑิตสาขาวิชาพลังงานชุมชนและสิ่งแวดล้อม
4. หลักสูตรวิทยาศาสตรมหาบัณฑิตสาขาวิชาพลังงานชุมชนและสิ่งแวดล้อม
5. หลักสูตรปรัชญาดุษฎีบัณฑิตสาขาวิชาเทคโนโลยีสารสนเทศเพื่อธุรกิจและการศึกษา
6. หลักสูตรวิทยาศาสตรมหาบัณฑิตสาขาวิชาเทคโนโลยีสารสนเทศเพื่อธุรกิจและการศึกษา

โดยในปีการศึกษา 2555 สถาบันพัฒนาเศรษฐกิจฯ ยังไม่มีนักศึกษาที่จบการศึกษาเนื่องจากอยู่ในช่วงของการดำเนินงานวิจัยและการสอบโครงสร้างวิทยานิพนธ์

นอกจากนี้ยังมีภารกิจทางด้านวิจัยและการบริการวิชาการโดยสถาบันได้รับทุนสนับสนุนงานวิจัยจากหน่วยงานทั้งในและต่างประเทศ อาทิ สำนักงานคณะกรรมการวิจัยแห่งชาติ กรมพัฒนาพลังงานทดแทนและอนุรักษ์พลังงาน สภาวิจัยแห่งชาติ และ Office of Naval Research: USA เป็นต้น ผลจากงานวิจัยที่ปรากฏให้เห็นได้แก่ อาคารห้องเรียนประหยัดพลังงาน ถนนรีไซเคิลจากขยะพลาสติก โรงผลิตไฟฟ้าจากเซลล์แสงอาทิตย์ขนาด 25.5 กิโลวัตต์ และกำลังจะขยายอีก 15 กิโลวัตต์ และชุมชนต้นแบบ Smart Community



ในด้านบริการวิชาการ สถาบันได้จัดอบรมเชิงปฏิบัติการการใช้โซลาร์เซลล์เพื่อการเกษตรให้แก่กลุ่มเกษตรกรในพื้นที่โดยรอบมหาวิทยาลัยและกลุ่มชาวบ้านที่สนใจจากพื้นที่อื่นๆ นอกจากนี้สถาบันยังได้



ถ่ายทอดความรู้ทางด้านการใช้พลังงานทดแทน แนวคิดการก่อสร้างอาคารที่เป็นมิตรกับสิ่งแวดล้อมและการพึ่งพาตนเองให้แก่คณะศึกษาดูงานจากหน่วยงานต่างๆ รวมทั้งประชาชนที่สนใจทั่วไป เพื่อถ่ายทอดองค์ความรู้แก่องค์กร

### 3.2 วิสัยทัศน์ ปรัชญา พันธกิจ และวัตถุประสงค์

#### วิสัยทัศน์ (Vision)

สถาบันพัฒนาเศรษฐกิจและเทคโนโลยีชุมชนแห่งเอเชีย มหาวิทยาลัยราชภัฏเชียงใหม่ เป็นสถาบันชั้นนำแห่งเอเชียที่จะพัฒนาให้เกิดเทคโนโลยีและสร้างเศรษฐกิจในชุมชนการใช้พลังงานทดแทน การศึกษาสิ่งแวดล้อม และวัฒนธรรมของชุมชนให้เกิดสมดุลค้ำชูธรรมชาติ เพื่อการอยู่ดีมีสุข ของชาวเอเชียและประชาคมโลก

#### ปรัชญา (Philosophy)

สถาบันพัฒนาเศรษฐกิจและเทคโนโลยีชุมชนแห่งเอเชีย มหาวิทยาลัยราชภัฏเชียงใหม่ จะเป็นสถาบันของชุมชนประชาคมเอเชีย ที่มุ่งพัฒนาสังคมให้อยู่ดีมีสุข ด้วยการพัฒนาเทคโนโลยี เศรษฐกิจพลังงานและสิ่งแวดล้อมชุมชน เพื่อให้เกิดสันติสุขและสันติธรรมของชาวเอเชียและชาวโลก

#### ปณิธาน

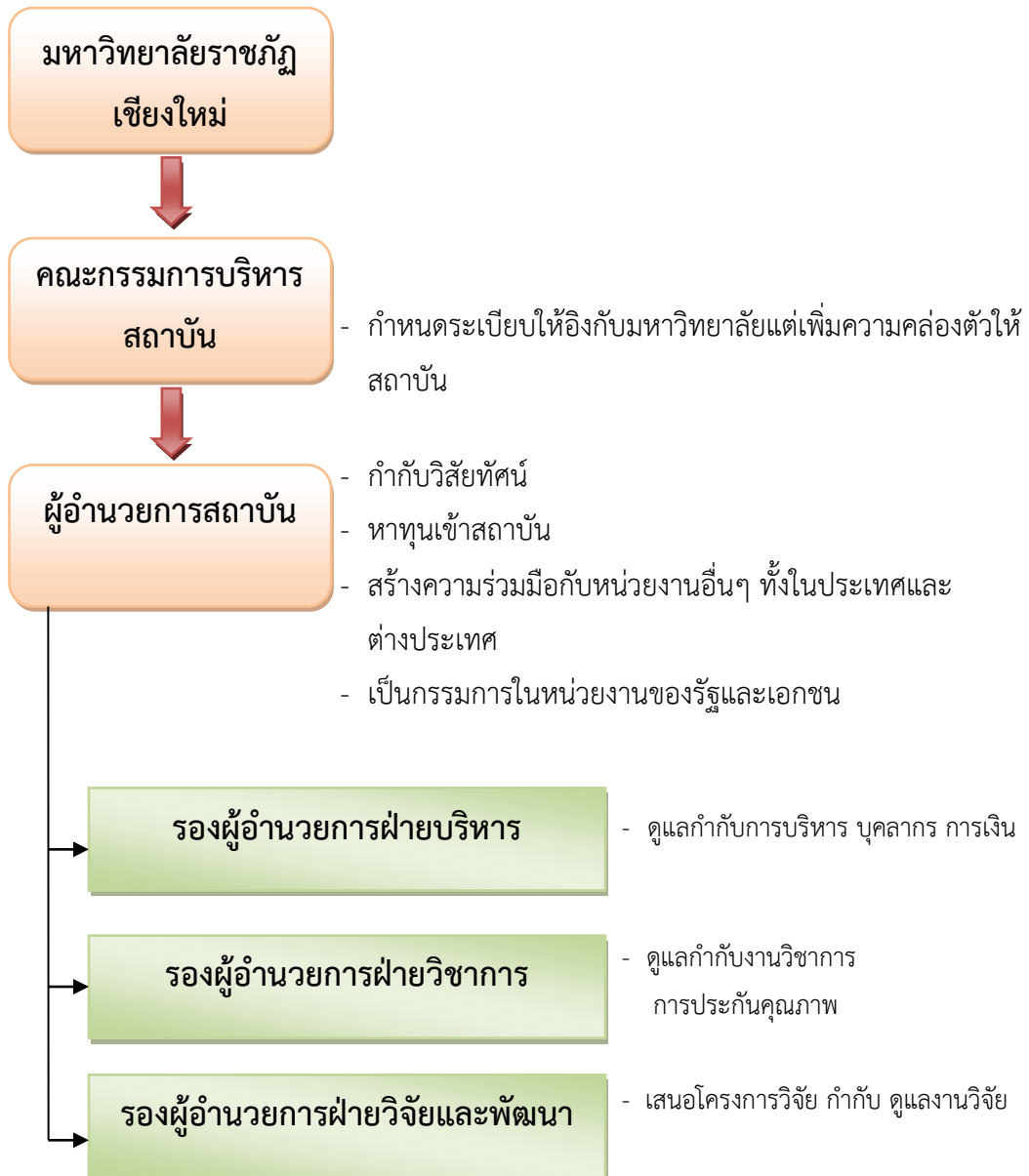
มุ่งมั่นที่จะพัฒนาให้เป็นองค์กรในระดับสากล เพื่อพัฒนาบุคลากรและสร้างศักยภาพในการพัฒนาเศรษฐกิจและเทคโนโลยีชุมชน ให้มีส่วนร่วมในการแก้ปัญหาวิกฤตเศรษฐกิจ พลังงานและสิ่งแวดล้อมของประเทศไทยและของประชาคมโลก

#### พันธกิจ (Mission)

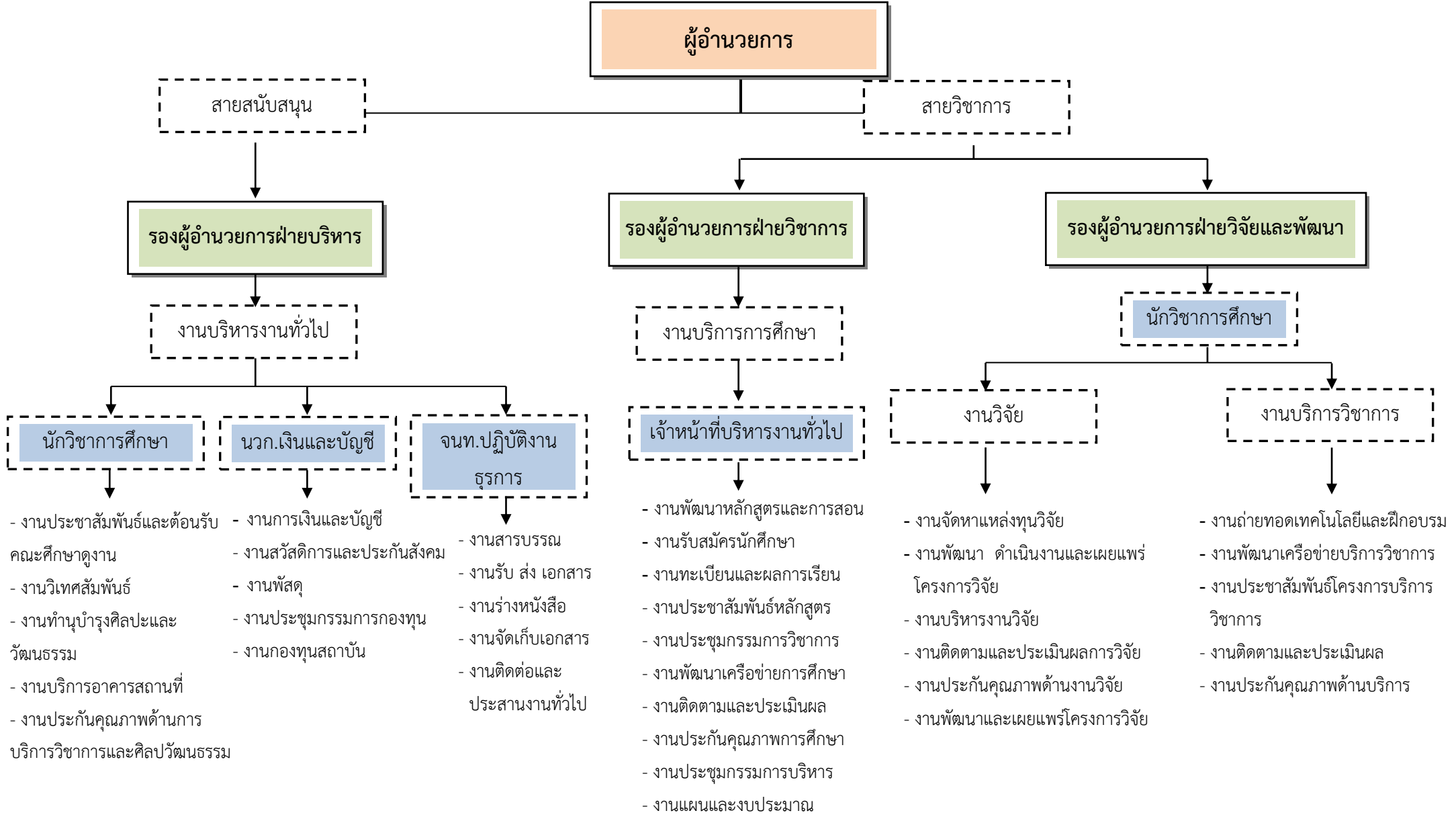
สถาบันพัฒนาเศรษฐกิจและเทคโนโลยีชุมชนแห่งเอเชีย มหาวิทยาลัยราชภัฏเชียงใหม่ มีภารกิจด้านการวิจัย การให้บริการทางสังคม การทำนุบำรุงศิลปะและวัฒนธรรม การให้บริการวิชาการ การจัดการเรียนการสอนในระดับปริญญาโทและปริญญาเอก เพื่อการพัฒนาชุมชนของประเทศและของประชาคมในกลุ่มประเทศเอเชีย ให้ประชาชนในชุมชนอยู่ดีมีสุขด้วยการพัฒนาเทคโนโลยีชุมชน การจัดการเศรษฐกิจชุมชน เพื่อการรักษาธรรมชาติ การส่งเสริมการใช้พลังงานทดแทน การศึกษาสิ่งแวดล้อม และการอยู่ร่วมกันของความหลากหลายวัฒนธรรมทั่วโลก

### 3.3 โครงสร้างองค์กร และโครงสร้างการบริหาร

#### โครงสร้างการองค์กร



# โครงสร้างการบริหาร



ผู้อำนวยการ

สายสนับสนุน

สายวิชาการ

รองผู้อำนวยการฝ่ายบริหาร

รองผู้อำนวยการฝ่ายวิชาการ

รองผู้อำนวยการฝ่ายวิจัยและพัฒนา

งานบริหารงานทั่วไป

งานบริการการศึกษา

นักวิชาการศึกษา

นักวิชาการศึกษา

นวก.เงินและบัญชี

จนท.ปฏิบัติงาน  
ธุรการ

เจ้าหน้าที่บริหารงานทั่วไป

งานวิจัย

งานบริการวิชาการ

- งานประชาสัมพันธ์และต้อนรับ คณะศึกษาดูงาน
- งานวิเทศสัมพันธ์
- งานทำนุบำรุงศิลปและวัฒนธรรม
- งานบริการอาคารสถานที่
- งานประกันคุณภาพด้านการบริการวิชาการและศิลปวัฒนธรรม

- งานการเงินและบัญชี
- งานสวัสดิการและประกันสังคม
- งานพัสดุ
- งานประชุมกรรมการกองทุน
- งานกองทุนสถาบัน

- งานสารบรรณ
- งานรับส่งเอกสาร
- งานร่างหนังสือ
- งานจัดเก็บเอกสาร
- งานติดต่อและประสานงานทั่วไป

- งานพัฒนาหลักสูตรและการสอน
- งานรับสมัครนักศึกษา
- งานทะเบียนและผลการเรียน
- งานประชาสัมพันธ์หลักสูตร
- งานประชุมกรรมการวิชาการ
- งานพัฒนาเครือข่ายการศึกษา
- งานติดตามและประเมินผล
- งานประกันคุณภาพการศึกษา
- งานประชุมกรรมการบริหาร
- งานแผนและงบประมาณ

- งานจัดหาแหล่งทุนวิจัย
- งานพัฒนา ดำเนินงานและเผยแพร่โครงการวิจัย
- งานบริหารงานวิจัย
- งานติดตามและประเมินผลการวิจัย
- งานประกันคุณภาพด้านงานวิจัย
- งานพัฒนาและเผยแพร่โครงการวิจัย

- งานถ่ายทอดเทคโนโลยีและฝึกอบรม
- งานพัฒนาเครือข่ายบริการวิชาการ
- งานประชาสัมพันธ์โครงการบริการวิชาการ
- งานติดตามและประเมินผล
- งานประกันคุณภาพด้านบริการ

### 3.4 รายชื่อคณะกรรมการบริหาร

คณะกรรมการบริหารของสถาบันพัฒนาเศรษฐกิจและเทคโนโลยีชุมชนแห่งเอเชีย



รศ.ดร.ประพันธ์ ธรรมไชย  
อธิการบดี  
ประธานกรรมการ



ผศ.ดร.อรพันธ์ ศิริบุญมา  
รองอธิการบดี

คณะกรรมการผู้ทรงคุณวุฒิจากภายนอก



ศ.ดร.สุนทร บุญญาธิการ



นายอำนาจ ทองสถิต



นายมาริช ท่าราบ





พล.อ.นิพนธ์ ศิริพร



นางสาวประทุม สุริยา

คณะกรรมการจากคณาจารย์ภายในมหาวิทยาลัย



ผศ.กัลทิมา พิชัย

คณบดีคณะวิทยาศาสตร์และเทคโนโลยี กรรมการ



อ.ดร.วรจิตต์ เศรษฐพรพงศ์

รองผู้อำนวยการสถาบัน กรรมการ



รศ.ดร.วัฒน์พงศ์ รักษ์วิเชียร

ผู้อำนวยการสถาบัน กรรมการและเลขานุการ

คณะกรรมการบริหารประจำสถาบันพัฒนาเศรษฐกิจและเทคโนโลยีชุมชนแห่งเอเชีย ประกอบด้วย

- |                                      |                     |
|--------------------------------------|---------------------|
| 1. อธิการบดี                         | ประธานกรรมการ       |
| 2. รองอธิการบดี                      | รองประธานกรรมการ    |
| 3. คณบดีคณะวิทยาศาสตร์และเทคโนโลยี   | กรรมการ             |
| 4. รองผู้อำนวยการสถาบัน จำนวนหนึ่งคน | กรรมการ             |
| 5. กรรมการผู้ทรงคุณวุฒิ จำนวนห้าคน   | กรรมการ             |
| 6. ผู้อำนวยการสถาบัน                 | กรรมการและเลขานุการ |

### 3.5 หลักสูตรและสาขาวิชาที่เปิดสอน

หลักสูตรและสาขาวิชาทั้งหมดที่เปิดสอนในปีการศึกษา 2555 มีรายละเอียดดังนี้

ตารางที่ 1 รายชื่อหลักสูตรและสาขาวิชาที่เปิดสอน (จำแนกตามประเภทการจัดการศึกษา)

ลำดับที่	ชื่อหลักสูตร / สาขาวิชา		ระดับการศึกษา
1	หลักสูตรวิทยาศาสตรมหาบัณฑิต	สาขาวิชาการพัฒนาเศรษฐกิจและเทคโนโลยีชุมชน	ปริญญาโท
2	หลักสูตรวิทยาศาสตรมหาบัณฑิต	สาขาวิชาพลังงานชุมชนและสิ่งแวดล้อม	ปริญญาโท
3	หลักสูตรวิทยาศาสตรมหาบัณฑิต	สาขาวิชาเทคโนโลยีสารสนเทศเพื่อธุรกิจและการศึกษา	ปริญญาโท
4	หลักสูตรปรัชญาดุษฎีบัณฑิต	สาขาวิชาการพัฒนาเศรษฐกิจและเทคโนโลยีชุมชน	ปริญญาเอก
5	หลักสูตรปรัชญาดุษฎีบัณฑิต	สาขาวิชาพลังงานชุมชนและสิ่งแวดล้อม	ปริญญาเอก
6	หลักสูตรปรัชญาดุษฎีบัณฑิต	สาขาวิชาเทคโนโลยีสารสนเทศเพื่อธุรกิจและการศึกษา	ปริญญาเอก

### 3.6 จำนวนนักศึกษา

จำนวนนักศึกษา ปีการศึกษา 2555 (ข้อมูล ณ ภาคเรียนที่ 2/2555)

ตารางที่ 2 จำนวนนักศึกษา ปีการศึกษา 2555 จำแนกตามสาขาวิชาและระดับการศึกษา

สาขาวิชา	ปริญญาโท			ปริญญาเอก			ผลรวมทั้งหมด
	ปกติ	พิเศษ	ผลรวม	ปกติ	พิเศษ	ผลรวม	
การพัฒนาเศรษฐกิจและเทคโนโลยีชุมชน	1	-	1	19	-	19	20
พลังงานชุมชนและสิ่งแวดล้อม	1	-	1	7	-	7	8
เทคโนโลยีสารสนเทศเพื่อธุรกิจและการศึกษา	-	-	-	14	-	14	14
<b>รวมทั้งหมด</b>	<b>2</b>	<b>-</b>	<b>2</b>	<b>40</b>	<b>-</b>	<b>40</b>	<b>42</b>

### 3.7 จำนวนอาจารย์และบุคลากร

สถาบันพัฒนาเศรษฐกิจและเทคโนโลยีชุมชนแห่งเอเชีย มีอาจารย์ประจำทั้งหมด 3 คน ที่ปฏิบัติงานจริงและลาศึกษาต่อ ประจำปีการศึกษา 2555

ตารางที่ 3 จำนวนอาจารย์ประจำทั้งหมดที่ปฏิบัติงานจริงและลาศึกษาต่อ ประจำปีการศึกษา 2555

ลำดับ	ตำแหน่งทางวิชาการ	ชื่อ - สกุล	ระดับการศึกษา	1 มิ.ย. 55 -31 พ.ค. 56		
				วันที่เข้าทำงาน	วันที่ออกงานหรือลาศึกษาต่อ	นับเป็น
1	รองศาสตราจารย์	ดร.วัฒน์พงศ์ รักษ์วิเชียร	ปริญญาเอก	1 ม.ค. 53	-	1
2	อาจารย์	ดร.วรจิตต์ เศรษฐพรค์	ปริญญาเอก	25 ม.ค.53	-	1
3	อาจารย์	ดร.ณัฐยา ตันตรานนท์	ปริญญาเอก	1 ม.ค. 54	-	1

ข้อมูล ณ วันที่ 30 พฤษภาคม 2555

ตารางที่ 4 สรุปจำนวนอาจารย์ประจำทั้งหมดที่ปฏิบัติงานจริงและลาศึกษาต่อ ประจำปีการศึกษา 2554 จำแนกตามคุณวุฒิ และตำแหน่งทางวิชาการ

สาขาวิชา	จำแนกตามคุณวุฒิ และตำแหน่งทางวิชาการ						
	ปริญญาเอก				รวม ทั้งหมด	ปฏิบัติงาน จริง	ลา ศึกษาต่อ
	อ.	ผศ.	รศ.	ศ.			
สาขาการพัฒนาเศรษฐกิจและเทคโนโลยี ชุมชน	-	-	1	-	1	1	-
สาขาพลังงานชุมชนและสิ่งแวดล้อม	1	-	-	-	1	1	-
สาขาเทคโนโลยีสารสนเทศเพื่อธุรกิจและ การศึกษา	1	-	-	-	1	1	-

ข้อมูล ณ วันที่ 31 พฤษภาคม 2555

บุคลากรสายสนับสนุนทั้งหมด ประจำปีการศึกษา 2555 (จำแนกตามประเภทบุคคล)

ตารางที่ 5 จำนวนบุคลากรสายสนับสนุนทั้งหมด ประจำปีการศึกษา 2555 (จำแนกตามประเภทบุคคล)

ประเภทบุคลากรสาย สนับสนุน	จำแนกตามคุณวุฒิการศึกษา				รวม
	ต่ำกว่า ปริญญาตรี	ปริญญาตรี	ปริญญาโท	ปริญญาเอก	
1. ข้าราชการ	-	-	-	-	-
2. ลูกจ้างประจำ	-	-	-	-	-
3. พนักงานมหาวิทยาลัย	-	2	-	-	2
4. พนักงานชั่วคราว	2	1	2	-	5
5. พนักงานลูกจ้าง โครงการ	-	1	-	-	1
รวม	2	4	2	-	8

## 4. วิธีประเมิน

### 4.1 การวางแผนและการประเมิน (ก่อน ระหว่าง และหลังการตรวจเยี่ยม)

#### วิธีการดำเนินการ

1. คณะกรรมการฯ ศึกษาคู่มือการประกันคุณภาพการศึกษา รายงานผลการประเมินตนเอง (SAR: Self Assessment Report) และเอกสารที่เกี่ยวข้อง
2. คณะกรรมการฯ เยี่ยมชมหน่วยงาน พร้อมกับสัมภาษณ์ผู้บริหารในหน่วยงานต่างๆ
3. คณะกรรมการฯ รวบรวมข้อมูลเพิ่มเติมโดยการสัมภาษณ์ผู้บริหาร ผู้แทนบุคลากร และข้อมูลจากสื่ออื่นๆ เช่น อินเทอร์เน็ต เป็นต้น
4. คณะกรรมการฯ เปิดโอกาสให้บุคลากรส่งความเห็นเพิ่มเติม ผ่านทางจดหมายอิเล็กทรอนิกส์ ถึงประธานกรรมการตรวจประเมินฯ โดยตรง
5. คณะกรรมการฯ ประชุมระดมความคิดเห็นเพื่อสรุปผลการตรวจประเมินคุณภาพการศึกษา
6. คณะกรรมการฯ รายงานผลการตรวจประเมินคุณภาพฯ ด้วยวาจาให้แก่ผู้บริหาร และบุคลากร พร้อมทั้งเปิดโอกาสให้คณะชี้แจงรายละเอียด ข้อมูลเพิ่มเติม กรณีที่มีความเห็นแตกต่างกับผลการประเมิน
7. คณะกรรมการฯ จัดทำรายงานการตรวจประเมินคุณภาพฯ เพื่อเสนอต่อมหาวิทยาลัย

### 4.2 วิธีการตรวจสอบและความน่าเชื่อถือของข้อมูล

#### เกณฑ์การตรวจประเมินคุณภาพการศึกษาภายใน

การประเมินคุณภาพการศึกษาภายในตามรายงานฉบับนี้ สถาบันพัฒนาเศรษฐกิจและเทคโนโลยีชุมชนแห่งเอเชีย ใช้เกณฑ์มาตรฐานตามองค์ประกอบและตัวชี้วัดที่กำหนดโดยสำนักงานคณะกรรมการการอุดมศึกษา (สกอ.) โดยแบ่งออกเป็น 4 องค์ประกอบ 7 ตัวบ่งชี้ แต่ละตัวบ่งชี้ใช้เกณฑ์การประเมินเป็นคะแนน 5 ระดับดังนี้

0.00 – 1.50	การดำเนินงานของสถาบัน	ต้องปรับปรุงเร่งด่วน
1.51 - 2.50	การดำเนินงานของสถาบัน	ต้องปรับปรุง
2.51 - 3.50	การดำเนินงานของสถาบัน	ระดับพอใช้
3.51 - 4.50	การดำเนินงานของสถาบัน	ระดับดี
4.51 – 5.00	การดำเนินงานของสถาบัน	ระดับดีมาก

## 5. ผลการประเมิน

### 5.1 รายงานตารางที่ ป.1 ผลการประเมินคุณภาพภายใน ตามตัวบ่งชี้ตามองค์ประกอบคุณภาพ

ตัวบ่งชี้คุณภาพ	เป้าหมาย	ประเมินตนเอง				หมายเหตุ (เหตุผลของการ ประเมินที่ต่างจาก ที่ระบุไว้ใน SAR)	
		ผลการดำเนินงาน			คะแนน ประเมิน		
		ตัวตั้ง	ผลลัพธ์				
		ตัวหาร	(% หรือ สัดส่วน)				
ตัวบ่งชี้ 1.1	6 ข้อ	มีการดำเนินการ (1,2,3,4,5,6,7,8)		8	ข้อ	5.00	
ตัวบ่งชี้ 1.2 สมศ 16.1	5 ข้อ	มีการดำเนินการ (1,2,3,4,5)		5	ข้อ	0.00	ประเมินร่วมกับมหาวิทยาลัย
ตัวบ่งชี้ 1.3 สมศ 16.2	ร้อยละ 3.52	0		0.00		4.17	ประเมินร่วมกับมหาวิทยาลัย
		1					
ตัวบ่งชี้ 1.4 สมศ17	5 ข้อ	มีการดำเนินการ		4	ข้อ	4.00	
ตัวบ่งชี้ 2.1	5 ข้อ	มีการดำเนินการ (1,2,3,4,5)		5	ข้อ	5.00	
ตัวบ่งชี้ 2.2	ร้อยละ 100	3		ร้อยละ 100.00		5.00	
		3					
ตัวบ่งชี้ 2.3	ร้อยละ 50	1		ร้อยละ 33.33		2.78	
		3					
ตัวบ่งชี้ 2.4	6 ข้อ	มีการดำเนินการ (1,2,3,4,5)		5	ข้อ	4.00	
ตัวบ่งชี้ 2.5	5 ข้อ	มีการดำเนินการ (1,2,3,4,5,6,7)		7	ข้อ	5.00	
ตัวบ่งชี้ 2.6	5 ข้อ	มีการดำเนินการ (1,2,3,4,5)		5	ข้อ	3.00	
ตัวบ่งชี้ 2.7	4 ข้อ	มีการดำเนินการ (1,2,3,4,5)		5	ข้อ	5.00	
ตัวบ่งชี้ 2.8	4 ข้อ	มีการดำเนินการ (1,2,3,4)		4	ข้อ	4.00	
ตัวบ่งชี้ 2.9 สมศ 1	ร้อยละ 70	0		ร้อยละ 0.00		0.00	ไม่รับการประเมิน
		1					
ตัวบ่งชี้ 2.10 สมศ 2	ร้อยละ 3.52	0		ร้อยละ 0.00		0.00	ไม่รับการประเมิน
		1					
ตัวบ่งชี้ 2.11 สมศ 3	ร้อยละ 30	0		ร้อยละ 0.00		0.00	ไม่รับการประเมิน
		1					

ตัวบ่งชี้คุณภาพ	เป้าหมาย	ประเมินตนเอง				หมายเหตุ (เหตุผลของการประเมินที่ต่างจากที่ระบุไว้ใน SAR)
		ผลการดำเนินงาน			คะแนนประเมิน	
		ตัวตั้ง	ผลลัพธ์			
		ตัวหาร	(% หรือ สัดส่วน)			
ตัวบ่งชี้ 2.12 สมศ 4	ร้อยละ 30	0	ร้อยละ 0		0.00	ไม่รับการประเมิน
		1				
ตัวบ่งชี้ 2.13 สมศ 14	ร้อยละ 30	18	ร้อยละ 6.00		5.00	
		3				
ตัวบ่งชี้ 3.1	3 ข้อ	มีการดำเนินการ (1,2,3,4,5,6,7)	7	ข้อ	5.00	
ตัวบ่งชี้ 3.2	5 ข้อ	มีการดำเนินการ (1,2,3,4,5,6)	6	ข้อ	5.00	
ตัวบ่งชี้ 4.1	5 ข้อ	มีการดำเนินการ (1,2,3,4,5,6,7,8)	8	ข้อ	5.00	
ตัวบ่งชี้ 4.2	2 ข้อ	มีการดำเนินการ (1,2,3,4)	4	ข้อ	4.00	
ตัวบ่งชี้ 4.3	80,000 บาท	กลุ่มสาขาวิชาวิทยาศาสตร์และเทคโนโลยี			5.00	
		3,332,533.32	1,110,844.44			
		5				
ตัวบ่งชี้ 4.4 สมศ 5	ร้อยละ 10	กลุ่มสาขาวิชาวิทยาศาสตร์และเทคโนโลยี			2.08	
		0.25	8.33			
		3.00				
ตัวบ่งชี้ 4.5 สมศ 6	ร้อยละ 10	1	33.33		5.00	
		3.00				
ตัวบ่งชี้ 4.6 สมศ 7	ร้อยละ 5	0.00	0.00		0.00	ไม่รับการประเมิน
		3.0				
ตัวบ่งชี้ 5.1	5 ข้อ	มีการดำเนินการ (1,2,3,4,5)	5	ร้อยละ	5.00	
ตัวบ่งชี้ 5.2	5 ข้อ	มีการดำเนินการ (1,2,3,4,5)	5	ข้อ	5.00	
ตัวบ่งชี้ 5.3 สมศ 8	ร้อยละ 15	1	100		5.00	
		1				

ตัวบ่งชี้คุณภาพ	เป้าหมาย	ประเมินตนเอง				หมายเหตุ (เหตุผลของการประเมินที่ต่างจากที่ระบุไว้ใน SAR)
		ผลการดำเนินงาน			คะแนนประเมิน	
		ตัวตั้ง	ผลลัพธ์			
		ตัวหาร	(% หรือ สัดส่วน)			
ตัวบ่งชี้ 5.4 สมศ 9	5 ข้อ	มีการดำเนินการ (1,2,3,4,5)	5	ข้อ	5.00	
ตัวบ่งชี้ 5.5 สมศ 18.1	5 ข้อ	มีการดำเนินการ (1,2,3)	3	ข้อ	4.00	ประเมินร่วมกับมหาวิทยาลัย
ตัวบ่งชี้ 5.6 สมศ 18.2	5 ข้อ	มีการดำเนินการ (1,2,3)	3	ข้อ	4.00	ประเมินร่วมกับมหาวิทยาลัย
ตัวบ่งชี้ 6.1	5 ข้อ	มีการดำเนินการ (1,2,3,4,5)	5	ข้อ	5.00	
ตัวบ่งชี้ 6.2 สมศ 10	5 ข้อ	มีการดำเนินการ (1,2,3)	3	ข้อ	3.00	
ตัวบ่งชี้ 6.3 สมศ 11	5 ข้อ	มีการดำเนินการ (1,2,3,4,5)	5	ข้อ	5.00	
ตัวบ่งชี้ 7.1	5 ข้อ	มีการดำเนินการ (1,2,3,4,5)	5	ข้อ	3.00	
ตัวบ่งชี้ 7.2	5 ข้อ	มีการดำเนินการ (1,2,3,4,5)	5	ข้อ	5.00	
ตัวบ่งชี้ 7.3	5 ข้อ	มีการดำเนินการ (1,2,3,4,5)	5	ข้อ	5.00	รอผลประเมินมหาวิทยาลัย
ตัวบ่งชี้ 7.4	4 ข้อ	มีการดำเนินการ (1,2,3)	3	ข้อ	3.00	
ตัวบ่งชี้ 7.5 สมศ 12	3.51 คะแนน	ประเมินเฉพาะระดับสถาบัน				ไม่ประเมิน
ตัวบ่งชี้ 7.6 สมศ 13	3.51 คะแนน	มีการดำเนินการ	0	คะแนน	0.00	ไม่รับการประเมิน
ตัวบ่งชี้ 8.1	7 ข้อ	มีการดำเนินการ (1,2,3,4,6,7)	6	ข้อ	4.00	
ตัวบ่งชี้ 9.1	7 ข้อ	มีการดำเนินการ (1,2,3,4,5,6,7,8)	8	ข้อ	4.00	
ตัวบ่งชี้ 9.2	3.51 คะแนน	มีการดำเนินการ	4.43	คะแนน	4.43	
คะแนนเฉลี่ย 9 องค์ประกอบ ( 23 ตัวบ่งชี้ สกอ.)					4.43	
คะแนนเฉลี่ย 9 องค์ประกอบ ( 13 ตัวบ่งชี้ สมศ.)					4.28	
รวมค่าคะแนนเฉลี่ยทั้งหมด					4.37	



**\*หมายเหตุ**

1. ตัวบ่งชี้ 2.9 (สมศ.1) ไม่ประเมินเนื่องจากไม่มีนักศึกษาระดับปริญญาตรี
2. ตัวบ่งชี้ 2.10 (สมศ.2), ตัวบ่งชี้ 2.11 (สมศ.3), ตัวบ่งชี้ 2.12 (สมศ.4) ไม่ประเมินเนื่องจากไม่มีนักศึกษาสำเร็จการศึกษา
3. ตัวบ่งชี้ 4.6 (สมศ 7) ไม่ขอรับการประเมิน
4. ตัวบ่งชี้ 7.5 (สมศ.12) ประเมินเฉพาะระดับสถาบัน
5. ตัวบ่งชี้ 7.6 (สมศ.13) ไม่ประเมินเนื่องจากมหาวิทยาลัยไม่ได้มีคะแนนผลการประเมินผู้บริหารของหน่วยงาน
6. ตัวบ่งชี้ 1.2 (สมศ.16.1), ตัวบ่งชี้ 1.3 (สมศ.16.2), ตัวบ่งชี้ 5.5 (สมศ 18.1), ตัวบ่งชี้ 5.6 (สมศ 18.2), ตัวบ่งชี้ 7.3 ประเมินร่วมกับสถาบัน

5.2 รายงานตารางที่ ป.2 ผลการประเมินคุณภาพภายในตามองค์ประกอบคุณภาพ

องค์ประกอบ	จำนวนตัวบ่งชี้				ผลการประเมิน	สกอ.	สมศ.
	ปัจจัยนำเข้า	กระบวนการ	ผลผลิตหรือผลลัพธ์	รวม			
1. ปรัชญา ปณิธาน วัตถุประสงค์ และแผนการดำเนินการ	-	5.00	4.39	4.54	ระดับดีมาก	5.00	4.39
2. การผลิตบัณฑิต	4.26	4.25	4.50	4.31	ระดับดี	4.22	5.00
3. กิจกรรมการพัฒนา นักศึกษา	-	5.00	-	5.00	ระดับดีมาก	5.00	
4. การวิจัย	5.00	4.50	3.54	4.22	ระดับดี	4.67	3.54
5. การบริการทางวิชาการ แก่สังคม	-	5.00	4.50	4.67	ระดับดีมาก	5.00	4.50
6. การทำนุบำรุง ศิลปะและ วัฒนธรรม	-	5.00	4.00	4.33	ระดับดี	5.00	4.00
7. การบริหารและการ จัดการ	-	4.00	0.00	4.00	ระดับดี	4.00	0
8. การเงินและงบประมาณ	-	4.00	-	4.00	ระดับดี	4.00	
9. ระบบ และกลไกการ ประกันคุณภาพ	-	4.00	4.43	4.21	ระดับดี	4.00	4.43
<b>รวม</b>	<b>4.45</b>	<b>4.44</b>	<b>4.26</b>	<b>4.37</b>	<b>ระดับดี</b>	<b>4.43</b>	<b>4.28</b>
ผลการประเมิน	ระดับดี	ระดับดี	ระดับดี				

5.3 รายงานตารางที่ ป.3 ผลการประเมินคุณภาพภายใน ตามมาตรฐานการอุดมศึกษา

มาตรฐานการอุดมศึกษา	จำนวนตัวบ่งชี้				ผลการประเมิน
	ปัจจัยนำเข้า	กระบวนการ	ผลผลิตหรือผลลัพธ์	รวม	
1. มาตรฐานด้านคุณภาพบัณฑิต	-	-	4.00	4.00	ระดับดี
2. มาตรฐานด้านการบริหารจัดการอุดมศึกษา					
ก. มาตรฐานด้านธรรมาภิบาลของการบริหารการอุดมศึกษา	-	4.00	0.00	4.00	ระดับดี
ข. มาตรฐานด้านพันธกิจของการบริหารการอุดมศึกษา	4.45	4.78	4.86	4.56	ระดับดีมาก
3. มาตรฐานด้านการสร้างและพัฒนาสังคมฐานความรู้	-	4.50	3.54	3.22	ระดับพอใช้
<b>รวม</b>	<b>4.45</b>	<b>4.44</b>	<b>4.26</b>	<b>4.37</b>	<b>ระดับดี</b>
<b>ผลการประเมิน</b>	<b>ระดับดี</b>	<b>ระดับดี</b>	<b>ระดับดี</b>		

5.4 รายงานตารางที่ ป.4 ผลการประเมินคุณภาพภายใน ตามมุมมองด้านการบริหารจัดการ

มุมมองด้านการบริหารจัดการ	จำนวนตัวบ่งชี้				ผลการประเมิน
	ปัจจัยนำเข้า	กระบวนการ	ผลผลิตหรือผลลัพธ์	รวม	
1. ด้านนักศึกษาและผู้มีส่วนได้ส่วนเสีย	-	4.67	5.50	4.55	ระดับดีมาก
2. ด้านกระบวนการภายใน	5.00	4.33	4.27	4.35	ระดับดี
3. ด้านการเงิน	5.00	4.00	-	4.50	ระดับดี
4. ด้านบุคลากรการเรียนรู้และนวัตกรรม	3.89	4.50	4.03	3.61	ระดับดี
<b>รวม</b>	<b>4.45</b>	<b>4.44</b>	<b>4.26</b>	<b>4.37</b>	<b>ระดับดี</b>
<b>ผลการประเมิน</b>	<b>ระดับดี</b>	<b>ระดับดี</b>	<b>ระดับดี</b>		

5.5 รายงานตารางที่ ป.5 ผลการประเมินคุณภาพภายใน ตามมาตรฐานสถาบันอุดมศึกษา

มาตรฐานสถาบันอุดมศึกษา	จำนวนตัวบ่งชี้				ผลการประเมิน
	ปัจจัยนำเข้า	กระบวนการ	ผลผลิตหรือผลลัพธ์	รวม	
<b>1. มาตรฐานด้านศักยภาพและความพร้อมในการจัดการศึกษา</b>					
(1) ด้านกายภาพ	5.00	-	-	5.00	ระดับดีมาก
(2) ด้านวิชาการ	3.89	4.00	5.00	4.13	ระดับดี
(3) ด้านการเงิน	-	4.00	-	4.00	ระดับดี
(4) ด้านการบริหารจัดการ	-	4.17	4.40	4.26	ระดับดี
<b>เฉลี่ยรวมทุกตัวบ่งชี้ของมาตรฐานที่ 1</b>	<b>4.26</b>	<b>4.10</b>	<b>4.52</b>	<b>4.24</b>	<b>ระดับดี</b>
<b>2. มาตรฐานด้านการดำเนินการตามภารกิจของสถาบันอุดมศึกษา</b>					
(1) ด้านการผลิตบัณฑิต	-	5.00	4.00	4.75	ระดับดีมาก
(2) ด้านการวิจัย	5.00	4.50	3.54	4.22	ระดับดี
(3) ด้านการให้บริการทางวิชาการแก่สังคม	-	5.00	4.50	4.67	ระดับดีมาก
(4) ด้านการทำนุบำรุงศิลปะและวัฒนธรรม	-	5.00	4.00	4.33	ระดับดี
<b>เฉลี่ยรวมทุกตัวบ่งชี้ของมาตรฐานที่ 2</b>	<b>5.00</b>	<b>4.88</b>	<b>4.12</b>	<b>4.50</b>	<b>ระดับดี</b>
<b>รวม</b>	<b>4.45</b>	<b>4.44</b>	<b>4.26</b>	<b>4.37</b>	<b>ระดับดี</b>
ผลการประเมิน	ระดับดี	ระดับดี	ระดับดี		

## 5.6 ข้อเสนอแนะในการปรับปรุงตามรายองค์ประกอบคุณภาพ

### องค์ประกอบที่ 1 ปรัชญา ปณิธาน วัตถุประสงค์ และแผนดำเนินการ

#### จุดแข็ง:

ผู้บริหารของสถาบันฯ เป็นผู้นำที่มีวิสัยทัศน์กว้างไกล สามารถบริหารงานและประสานงานกับหน่วยงานภายนอกในการดำเนินงาน ให้บรรลุเป้าหมายตามวิสัยทัศน์ที่ตั้งไว้ได้

#### จุดที่ควรพัฒนา :

1. การจัดทำตารางวิเคราะห์ความสอดคล้องระหว่างแผนยุทธศาสตร์กับแผนปฏิบัติการควรเขียนคำอธิบายกำกับ
2. โครงการ กิจกรรม ควรมิผู้รับผิดชอบที่ชัดเจน มีตัวบ่งชี้ที่วัดได้จริงทั้งตัวบ่งชี้เชิงคุณภาพและปริมาณ มีการประเมินผลแผนและโครงการที่ชัดเจนตรวจสอบได้
3. ควรมีการปรับปรุงอัตลักษณ์ของหน่วยงานให้ข้อความกระชับและชัดเจนยิ่งขึ้น เพื่อให้สอดคล้องกับเป้าหมายการพัฒนาขององค์กร เช่น อัตลักษณ์หน่วยงานคือสถาบันสีเขียว

### องค์ประกอบที่ 2 การผลิตบัณฑิต

#### จุดแข็ง:

ตัวชี้วัดความสำเร็จของโครงการทำให้อาจารย์ นักศึกษา เจ้าหน้าที่ ตระหนักถึงความสำคัญของการพัฒนาชุมชนให้เกิดความยั่งยืน และก่อให้เกิดวัฒนธรรมความสัมพันธ์อันดีระหว่างชุมชนกับสถาบัน

#### จุดที่ควรพัฒนา :

1. การประเมินผลการดำเนินงานของหลักสูตรที่ระบุไว้ในเล่มเอกสารหลักฐาน (มคอ. 2) หมวด 7 การประกันคุณภาพหลักสูตรข้อที่ 7 ตัวชี้วัดผลการดำเนินงานต้องประเมินให้ครบทุกตัวชี้วัดที่ทางหลักสูตรได้ทำเครื่องหมายไว้ (ตัวบ่งชี้ 2.1)
2. สถาบันต้องสร้างแรงจูงใจในการเข้าสู่ตำแหน่งทางวิชาการของอาจารย์ อาจจะเป็นการให้ผลตอบแทนเมื่อเข้าสู่ตำแหน่งแล้วหรือมีพี่เลี้ยงคอยแนะนำในการเขียนผลงานเป็นต้น (ตัวบ่งชี้ 2.3)
3. สถาบันต้องมีกระบวนการประเมินผลสำเร็จของแผนโดยพิจารณาจากความสำเร็จของเป้าหมายของโครงการที่ตั้งไว้ทุกโครงการ หรือการดำเนินการตามแผนหรือไม่ เมื่อประเมินผลสำเร็จแล้วนำผลที่ได้มาปรับปรุงพัฒนาแผนในปีถัดไป (ตัวบ่งชี้ 2.4)
4. สถาบันควรมอบหมายให้บุคลากรคนใดคนหนึ่งรับผิดชอบในการประเมินความพึงพอใจของผู้เรียนที่มีต่อคุณภาพการจัดการเรียนการสอนและสิ่งสนับสนุนการเรียนรู้ในทุกรายวิชา ทุกภาคการศึกษา เพื่อคณาจารย์จะได้นำผลการประเมินมาพิจารณาปรับปรุงกระบวนการเรียนการสอน และนำมาระบุใน มคอ. 5 ในหัวข้อผลการประเมินรายวิชาโดยนักศึกษา (ตัวบ่งชี้ 2.6)

5. คณาจารย์ควรนำกระบวนการจัดการความรู้มาใช้เพื่อพัฒนาการเรียนการสอนให้มากกว่านี้ และควรมีหลักฐานเชิงประจักษ์ (ตัวบ่งชี้ 2.6)

6. การกำหนดตัวชี้วัดของโครงการควรเป็นไปตามหลัก 2 มิติ 4 ด้าน ได้แก่ มิติด้านปริมาณ คือ จำนวนผู้เข้าร่วมกิจกรรมและมิติด้านคุณภาพคือ ระดับความพึงพอใจ ระดับการนำไปใช้ประโยชน์ และระดับความรู้ความเข้าใจ ซึ่งการกำหนดตัวชี้วัดของโครงการที่ทางสถาบันระบุ เป็นตัวชี้วัดที่วัดประเมินได้ยาก เช่น ตัวชี้วัดความสำเร็จทางโครงการครั้งนี้ทำให้อาจารย์ นักศึกษา และเจ้าหน้าที่ตระหนักถึงความสำคัญของการพัฒนาชุมชนให้เกิดความยั่งยืนและก่อให้เกิดวัฒนธรรมความสัมพันธ์อันดีระหว่างชุมชนกับสถาบัน เป็นต้น (ตัวบ่งชี้ 2.8)

### องค์ประกอบที่ 3 กิจกรรมการพัฒนานิสิตนักศึกษา

จุดแข็ง:

-

จุดที่ควรพัฒนา :

1. ควรแยกประเด็นการประเมินในด้านกาให้คำปรึกษา บริการด้านข้อมูลข่าวสาร และด้านการพัฒนา ประสบการณ์ทางวิชาการ และวิชาชีพ ออกจากแบบประเมินด้านการจัดการเรียนการสอน เพื่อให้เห็นผลการดำเนินงานที่ชัดเจน
2. ควรมีกิจกรรมการสร้างเครือข่ายพัฒนาคุณภาพภายในสถาบันและระหว่างสถาบันอย่างต่อเนื่อง
3. ในการจัดทำแผนพัฒนากิจกรรมนักศึกษา ควรนำโครงการ/กิจกรรมมากำหนดในแผนทั้งหมด ไม่ควรระบุเฉพาะโครงการที่นักศึกษาเป็นผู้รับผิดชอบเท่านั้น

### องค์ประกอบที่ 4 การวิจัย

จุดแข็ง:

1. มีแบบประเมินผลการสนับสนุนพันธกิจด้านการบริหารงานวิจัยหรืองานสร้างสรรค์ที่ดี มีความชัดเจน สามารถเป็นแบบอย่างที่ดีของหน่วยงานอื่นได้
2. ผู้บริหารและบุคลากรของสถาบันฯ มีความสามารถ และมีศักยภาพในการดำเนินงานวิจัย และการหาแหล่งทุนสนับสนุนจากภายนอกสถาบัน

#### จุดที่ควรพัฒนา :

1. ควรจัดทำคู่มือนักวิจัยของสถาบันฯ เพื่อใช้เป็นแนวทางและแนวปฏิบัติในการดำเนินงานด้านการพัฒนางานวิจัยหรืองานสร้างสรรค์ของคณาจารย์ / บุคลากรของสถาบัน
2. ควรจัดทำ Flow chart ระบบและกลไกการบริหารงานวิจัยและงานสร้างสรรค์เพื่อให้เห็นถึงขั้นตอนและทิศทางในการจัดทำผลงานวิจัย / งานสร้างสรรค์
3. ควรเพิ่มเติมแผนกลยุทธ์ของสถาบัน ในเรื่องของการจัดทำผลงานวิจัยเพื่อตอบสนองความต้องการและสภาพปัญหาของท้องถิ่น
4. ควรนำองค์ความรู้จากงานวิจัยที่ได้จากการวิเคราะห์ สังเคราะห์จากงานวิจัยนำไปเผยแพร่ในสื่อต่างๆ ประชาสัมพันธ์ให้บุคลากรภายนอกได้นำไปใช้ประโยชน์ และจัดทำบทความทางวิชาการ

### องค์ประกอบที่ 5 การบริการทางวิชาการแก่สังคม

#### จุดแข็ง:

1. มีการประกาศแนวนโยบายด้านการบริการวิชาการของสถาบันฯ และการจัดทำ Flow chart ของการบริการวิชาการที่ชัดเจน และนำไปใช้เป็นแนวทางในการดำเนินงานได้เป็นอย่างดี
2. มีการจัดทำรายงานผลโครงการที่มีการประเมินผลความพึงพอใจของโครงการ การประเมินผลการบูรณาการ และการประเมินผลประโยชน์และผลกระทบที่ดี มีความชัดเจน

#### จุดที่ควรพัฒนา :

-

### องค์ประกอบที่ 6 การทำนุบำรุงศิลปะและวัฒนธรรม

#### จุดแข็ง:

เป็นแหล่งเรียนรู้ด้านพลังงานทดแทนที่นำประโยชน์จากการดำเนินงานไปบูรณาการกับงานด้านศิลปะและวัฒนธรรม

#### จุดที่ควรพัฒนา :

ควรจัดทำ มคอ. 5 ของรายวิชาที่มีการบูรณาการด้านการทำนุบำรุงศิลปวัฒนธรรมและกิจกรรมพัฒนานักศึกษา ที่แสดงให้เห็นถึงการนำผลการประเมินการบูรณาการไปปรับปรุงในภาคการศึกษาต่อไป



## องค์ประกอบที่ 7 การบริหารและการจัดการ

จุดแข็ง:

-

จุดที่ควรพัฒนา :

การประเมินผู้บริหาร ควรประเมินตามอำนาจและหน้าที่ ให้โอกาสผู้ใต้บังคับบัญชาประเมินการทำงานและผลงานของผู้บริหารด้วย

## องค์ประกอบที่ 8 การเงินและงบประมาณ

จุดแข็ง:

มีการจัดหาทรัพยากรทางการเงินและทรัพย์สินจากภายนอกหลากหลายแห่งโดยเน้นการผลักดันให้เกิดผลงานที่เป็นประโยชน์ต่อการเรียนการสอน ชุมชน และสภาพแวดล้อมได้เป็นอย่างดี

แนวทางเสริม :

ควรจัดทำแผนกลยุทธ์ทางการเงินที่ครอบคลุมและครบถ้วนตามเกณฑ์การประเมินเพื่อให้มีงบประมาณสำหรับการบริหารภารกิจของสถาบันให้บรรลุเป้าหมายทุกด้าน

จุดที่ควรพัฒนา :

ควรมีการนำข้อมูลทางการเงินไปใช้วิเคราะห์ค่าใช้จ่าย วิเคราะห์สถานะทางการเงินและความมั่นคงของสถาบันอย่างต่อเนื่อง โดยมีหลักฐานอ้างอิงเชิงประจักษ์

## องค์ประกอบที่ 9 ระบบและกลไกการประกันคุณภาพการศึกษา

จุดแข็ง:

ผู้บริหารและบุคลากรเห็นความสำคัญของการประกันคุณภาพการศึกษาส่งผลให้เกิดความร่วมมือในการดำเนินงานเป็นอย่างดี

แนวทางเสริม:

1. นำระบบและกลไกการประกันคุณภาพการศึกษามาใช้เป็นเครื่องมือในการบริหารจัดการ
2. จัดทำรายงานการประเมินตนเอง (SAR) บนระบบออนไลน์และ Link เอกสารอ้างอิงเพื่อ

สะดวกรวดเร็ว ง่ายต่อการสืบค้น

3. สร้างความรู้ ความเข้าใจในระบบและกลไกการประกันคุณภาพการศึกษา ตัวชี้วัดและเกณฑ์การประเมินให้เข้าใจตรงกันทั้งผู้บริหารและปฏิบัติงานให้มากยิ่งขึ้น

**จุดที่ควรพัฒนา :**

1. ในการประเมินตามเกณฑ์ข้อ 7 ให้มีหลักฐานการมีส่วนร่วมของผู้มีส่วนได้ส่วนเสียอ้างอิงด้วย
2. ควรมีแนวทางปฏิบัติที่ดี ซึ่งเป็นที่ยอมรับอย่างกว้างขวางทั้งภายในและภายนอกมหาวิทยาลัย หรือมีการทำวิจัยด้านการประกันคุณภาพการศึกษาเพื่อพัฒนางาน

**ข้อเสนอแนะในการเขียนรายงานการประเมินตนเอง**

1. การเขียนรายงานการประเมินตนเอง ควรเขียนให้ตรงประเด็นการประเมิน พร้อมแสดงหลักฐานอ้างอิงเชิงประจักษ์
2. ให้เพิ่ม Common Data Set ในรายงานการประเมินตนเอง (SAR) และตารางผลการดำเนินงานปรับปรุง/พัฒนาตามข้อเสนอแนะของการประเมินคุณภาพในครั้งที่ผ่านมา

## 5.7 ข้อสรุปตามองค์ประกอบคุณภาพ (ตาราง ป.2)

จากการประเมินคุณภาพตามองค์ประกอบคุณภาพทั้ง 9 องค์ประกอบ พบว่า องค์ประกอบที่มีผลการดำเนินงานอยู่ในระดับดีมาก จำนวน 3 องค์ประกอบ ได้แก่ องค์ประกอบที่ 1 ปรัชญา ปณิธาน วัตถุประสงค์ และแผนการดำเนินการ องค์ประกอบที่ 3 กิจกรรมการพัฒนานักศึกษาและองค์ประกอบที่ 5 การบริการทางวิชาการแก่สังคม โดยมีค่าคะแนนเฉลี่ย 4.54, 5.00 และ 4.67 ตามลำดับ รองลงมาคือ องค์ประกอบที่มีผลการดำเนินงานอยู่ในระดับดี จำนวน 6 องค์ประกอบ ได้แก่ องค์ประกอบที่ 2 การผลิตบัณฑิต องค์ประกอบที่ 4 การวิจัย องค์ประกอบที่ 6 การทำนุบำรุงศิลปและวัฒนธรรม องค์ประกอบที่ 7 การบริหารและการจัดการ องค์ประกอบที่ 8 การเงินและงบประมาณ และ องค์ประกอบที่ 9 ระบบและกลไกการประกันคุณภาพ โดยมีค่าเฉลี่ยคะแนนเท่ากับ 4.31, 4.22, 4.33, 4.00, 4.00 และ 4.21 ตามลำดับ

การดำเนินงานในภาพรวมของสถาบันพัฒนาเศรษฐกิจและเทคโนโลยีชุมชนแห่งเอเชีย มีผลการดำเนินงานใน ระดับดี โดยมีค่าเฉลี่ยคะแนนเท่ากับ 4.37 จากคะแนนเต็ม 5.00 คะแนน

## 5.8 ข้อสรุปตามมาตรฐานการอุดมศึกษา (ตาราง ป.3)

ผลการประเมินตามมาตรฐานการอุดมศึกษาของสถาบันพัฒนาเศรษฐกิจและเทคโนโลยีชุมชนแห่งเอเชีย พบว่า มาตรฐานด้านคุณภาพบัณฑิต อยู่ในระดับดี ค่าคะแนนเฉลี่ย 4.00 ในด้านมาตรฐานด้านการบริหารจัดการอุดมศึกษา ในหัวข้อย่อย ด้านธรรมาภิบาลของการบริหารการอุดมศึกษา อยู่ในระดับดี ค่าคะแนนเฉลี่ย 4.00 ด้านพันธกิจของการบริหารการอุดมศึกษา อยู่ในระดับดีมาก มีค่าคะแนนเฉลี่ย เท่ากับ 4.56 และในด้านมาตรฐานด้านการสร้างและพัฒนาสังคมฐานความรู้ อยู่ในระดับพอใช้ ค่าคะแนนเฉลี่ย 3.22

## 5.9 ข้อสรุปตามมุมมองด้านการบริหารจัดการ (ตาราง ป.4)

ผลการประเมินตามมุมมองด้านการบริหารจัดการของสถาบันพัฒนาเศรษฐกิจและเทคโนโลยีชุมชนแห่งเอเชีย พบว่า หน่วยงานมีผลการดำเนินงาน ด้านนักศึกษาและผู้มีส่วนได้ส่วนเสียอยู่ในระดับดีมาก ค่าคะแนนเฉลี่ย 4.55 รองลงมาในด้านกระบวนการภายใน ด้านการเงินและด้านบุคลากรการเรียนรู้และนวัตกรรม อยู่ในระดับดี ค่าคะแนนเฉลี่ย 4.35, 4.50, 3.61 ตามลำดับ

## 5.10 ข้อสรุปตามมุมมองด้านมาตรฐานสถาบันอุดมศึกษา (ตาราง ป.5)

ผลการประเมินตามมุมมองมาตรฐานสถาบันอุดมศึกษาของสถาบันพัฒนาเศรษฐกิจและเทคโนโลยีชุมชนแห่งเอเชีย พบว่า หน่วยงานมีการดำเนินงานตามมาตรฐานด้านศักยภาพและความพร้อมในการจัดการศึกษา อยู่ในระดับดี ค่าคะแนนเฉลี่ย 4.24 และเมื่อจำแนกผลออกเป็นแต่ละด้าน พบว่า ด้านที่มีผลการ

ดำเนินงานอยู่ในระดับดีมาก คือ ด้านกายภาพ (5.00) ด้านที่มีผลการดำเนินงานอยู่ในระดับดี ได้แก่ ด้านวิชาการ (4.13) ด้านการเงิน (4.00) และด้านการบริหารจัดการ (4.26) ส่วนมาตรฐานด้านการดำเนินงานตามภารกิจของสถาบันอุดมศึกษา อยู่ในระดับดี ค่าคะแนนเฉลี่ยเท่ากับ 4.50 หากจำแนกออกเป็นด้าน พบว่า ด้านที่มีผลการดำเนินงานอยู่ในระดับดีมาก คือ ด้านการผลิตบัณฑิต (4.75) ด้านการให้บริการทางวิชาการแก่สังคม (4.67) ด้านที่มีผลการดำเนินงานอยู่ในระดับดี ได้แก่ ด้านการวิจัย (4.22) ด้านการทำนุบำรุงศิลปะและวัฒนธรรม (4.33)

# ภาคผนวก

(ภาพประกอบ)

(คำสั่ง)

(กำหนดการ)