



รายงานผลการตรวจประเมินคุณภาพการศึกษาภายใน  
ระดับสถาบัน ประจำปีการศึกษา 2553  
มหาวิทยาลัยราชภัฏเชียงใหม่

ระหว่างวันที่ 12-13 กรกฎาคม พ.ศ.2554

โดย คณะกรรมการตรวจประเมินคุณภาพการศึกษาภายใน

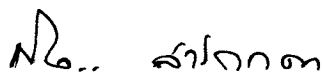
- |                    |           |               |
|--------------------|-----------|---------------|
| 1. รศ.กัลณกา       | สาธิตธาดา | ประธานกรรมการ |
| 2. ผศ.เสาวณี       | ใจรักษ์   | กรรมการ       |
| 3. อาจารย์สิริเลิศ | กระแสนัย  | กรรมการ       |
| 4. อาจารย์พิเชษฐ์  | ทานิล     | กรรมการ       |
| 5. คุณชัยพงษ์      | แก้วกล้า  | กรรมการ       |

เสนอต่อ

มหาวิทยาลัยราชภัฏเชียงใหม่

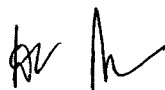
รายนามคณะกรรมการประเมินคุณภาพการศึกษาภายใน  
ระดับสถาบัน มหาวิทยาลัยราชภัฏเชียงใหม่ ประจำปีการศึกษา ๒๕๕๓

ดำเนินการประเมินคุณภาพภายใน มหาวิทยาลัยราชภัฏเชียงใหม่  
ระหว่างวันที่ ๑๒-๑๓ กรกฎาคม ๒๕๕๔



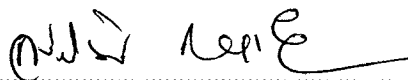
.....  
(รองศาสตราจารย์กัลณกา สาทิตธาตนา)

ประธานกรรมการ



.....  
(ผู้ช่วยศาสตราจารย์เสาวณี ใจรักษ์)

กรรมการ



.....  
(อาจารย์สิริเลิศ กระแสชัย)

กรรมการ



.....  
(อาจารย์พิเชษฐ์ ทานิล)

กรรมการ



.....  
(คุณชัยพงษ์ แก้วกล้า)

กรรมการ

**รายงานผลการตรวจประเมินคุณภาพการศึกษาภายใน ระดับสถาบัน  
ประจำปีการศึกษา 2553 มหาวิทยาลัยราชภัฏเชียงใหม่**

**1. รายงานคณะกรรมการตรวจประเมินคุณภาพการศึกษาภายใน**

ตามคำสั่งมหาวิทยาลัยราชภัฏเชียงใหม่ ที่ 1449 /2554 ลงวันที่ 7 มิถุนายน พ.ศ. 2554 มหาวิทยาลัยราชภัฏเชียงใหม่ได้แต่งตั้งคณะกรรมการประเมินคุณภาพการศึกษาภายใน เพื่อทำหน้าที่เป็นกรรมการประเมินคุณภาพภายใน ระดับสถาบันประจำปีการศึกษา 2553 ในระหว่าง วันที่ 12-13 กรกฎาคม พ.ศ.2554 ดังนี้

1. รศ.กัลณกา	สาธิตธาดา	ประธานกรรมการ
2. ผศ.เสาวณี	ใจรักษ์	กรรมการ
3. อาจารย์สิริเลิศ	กระแสชัย	กรรมการ
4. อาจารย์พิเชษฐ์	ทานิล	กรรมการ
5. คุณชัยพงษ์	แก้วกล้า	กรรมการ
6. ผศ.พิทยาภรณ์	มานะจติ	ผู้ช่วยกรรมการและเลขานุการ
7. นายพีรวัฒน์	เมืองชื่น	ผู้ช่วยกรรมการและเลขานุการ
8. นางสาวพยอมรัก	กันตियะ	ผู้ช่วยกรรมการและเลขานุการ
9. นางกัญชลี	หมุ่ฝัน	ผู้ช่วยกรรมการและเลขานุการ
10. นางสาวจุฬารัตน์	แสงอรุณ	ผู้ช่วยกรรมการและเลขานุการ

**2. วันที่ทำการประเมิน**

วันที่ 12 – 13 กรกฎาคม พ.ศ.2554

**3. สถานที่ทำการประเมิน**

ห้องประชุมเอื้องคำ ชั้น 3 อาคารราชภัฏเฉลิมพระเกียรติ มหาวิทยาลัยราชภัฏเชียงใหม่

**4. วัตถุประสงค์ของการตรวจประเมินคุณภาพการศึกษาภายใน**

- 4.1 เพื่อศึกษาวิเคราะห์ว่ามหาวิทยาลัยราชภัฏเชียงใหม่มีระบบและกลไกกำกับควบคุมคุณภาพใน แต่ละตัวบ่งชี้ และนำไปปฏิบัติตามระบบและกลไกที่กำหนด
- 4.2 เพื่อให้ข้อคิดเห็น จุดแข็งหรือโอกาสในการพัฒนา จุดอ่อนหรือข้อเสนอนะเพื่อการพัฒนา และให้ข้อเสนอแนะเป็นแนวทางในการพัฒนาปรับปรุงคุณภาพการศึกษาของมหาวิทยาลัย ราชภัฏเชียงใหม่ ให้ดียิ่งขึ้น
- 4.3 เพื่อแลกเปลี่ยนข้อคิดเห็นระหว่างคณะกรรมการและผู้บริหารของมหาวิทยาลัยรวมทั้งผู้มีส่วน ได้ส่วนเสีย พร้อมกับชี้แจงและให้รายละเอียดเพิ่มเติม เพื่อสร้างความเข้าใจถึงแนวทางในการ ปรับปรุงและพัฒนาการปฏิบัติงานให้แก่มหาวิทยาลัยราชภัฏเชียงใหม่
- 4.4 เพื่อเสนอรายงานผลการตรวจประเมินคุณภาพการศึกษาภายในต่อมหาวิทยาลัยราชภัฏ เชียงใหม่

## 5. วิธีการดำเนินการ

- 5.1 คณะกรรมการฯ ศึกษาคู่มือการประกันคุณภาพการศึกษา รายงานผลการประเมินตนเอง (SAR: Self Assessment Report) และเอกสารที่เกี่ยวข้อง ทั้งในระดับมหาวิทยาลัย และในระดับคณะ
- 5.2 คณะกรรมการฯ เยี่ยมชมหน่วยงานระดับ คณะ สถาบัน และสำนัก พร้อมกับสัมภาษณ์ผู้บริหารในหน่วยงานต่างๆ
- 5.3 คณะกรรมการฯ รวบรวมข้อมูลเพิ่มเติมโดยการสัมภาษณ์ อธิการบดี รองอธิการบดี ผู้บริหาร ผู้แทนอาจารย์ นักศึกษา บัณฑิต ผู้ใช้บัณฑิต และข้อมูลจากสื่ออื่นๆ เช่น อินเทอร์เน็ต เป็นต้น
- 5.4 คณะกรรมการฯ เปิดโอกาสให้นักศึกษาส่งความเห็นเพิ่มเติม ผ่านทางจดหมายอิเล็กทรอนิกส์ ถึงประธานกรรมการตรวจประเมินฯ โดยตรง
- 5.5 คณะกรรมการฯ ประชุมระดมความคิดเห็นเพื่อสรุปผลการตรวจประเมินคุณภาพการศึกษา
- 5.6 คณะกรรมการฯ รายงานผลการตรวจประเมินคุณภาพฯ ด้วยวาจาให้แก่ผู้บริหาร และบุคลากรของคณะ พร้อมทั้งเปิดโอกาสให้คณะชี้แจงรายละเอียด ข้อมูลเพิ่มเติม กรณีที่มีความเห็นแตกต่างกับผลการประเมิน
- 5.7 คณะกรรมการฯ จัดทำรายงานการตรวจประเมินคุณภาพฯ เพื่อเสนอต่อมหาวิทยาลัย

## 6. เกณฑ์การตรวจประเมินคุณภาพการศึกษาภายใน

การประเมินคุณภาพการศึกษาภายในตามรายงานฉบับนี้ มหาวิทยาลัยราชภัฏใช้เกณฑ์มาตรฐานตามองค์ประกอบและตัวชี้วัดที่กำหนดโดยสำนักงานคณะกรรมการการอุดมศึกษา (สกอ.) โดยแบ่งออกเป็น 9 องค์ประกอบ 23 ตัวบ่งชี้ แต่ละตัวบ่งชี้ใช้เกณฑ์การประเมินเป็นคะแนน 5 ระดับดังนี้

0.00 – 1.50	การดำเนินงานของสถาบัน	ต้องปรับปรุงเร่งด่วน
1.51 - 2.50	การดำเนินงานของสถาบัน	ต้องปรับปรุง
2.51 - 3.50	การดำเนินงานของสถาบัน	ระดับพอใช้
3.51 - 4.50	การดำเนินงานของสถาบัน	ระดับดี
4.51 – 5.00	การดำเนินงานของสถาบัน	ระดับดีมาก

## 7. ผลการตรวจประเมินคุณภาพการศึกษาภายใน

คณะกรรมการประเมินคุณภาพการศึกษาภายใน ได้ตรวจประเมินคุณภาพการศึกษา มหาวิทยาลัยราชภัฏเชียงใหม่ ตามเกณฑ์การตรวจประเมินดังกล่าวในหัวข้อที่ 5 แล้ว พบว่า มหาวิทยาลัยราชภัฏเชียงใหม่ ได้ดำเนินงานครบถ้วนในทุกองค์ประกอบ โดยได้รับคะแนน 4.38 จากคะแนนเต็ม 5 คะแนน

ผลการประเมินคุณภาพภายใน รายองค์ประกอบ ตัวบ่งชี้ ของมหาวิทยาลัยราชภัฏเชียงใหม่

องค์ประกอบที่ 1 ปรัชญา ปณิธาน วัตถุประสงค์ และแผนดำเนินงาน

ตัวบ่งชี้คุณภาพ	เป้าหมาย	ผลการดำเนินงานตาม SAR			ผลการดำเนินงานโดยผู้ประเมิน			การบรรลุเป้าหมาย		หมายเหตุหรือเหตุผลของการประเมินที่ต่างจากที่ระบุใน SAR)
		ระดับ/ข้อ	ร้อยละ (ตัวตั้ง/ตัวหาร=....)	คะแนน (1-5)	ระดับ/ข้อ	ร้อยละ (ตัวตั้ง/ตัวหาร=....)	คะแนน (1-5)	บรรลุ (✓)	ไม่บรรลุ (✗)	
1.1 กระบวนการพัฒนาแผน	5 ข้อ	8		5	8		5	✓		
คะแนนเฉลี่ยผลประเมิน				5.00			5.00			

จุดเด่น :

- 1 มีระบบและกลไกในการพัฒนาแผนกลยุทธ์ที่ชัดเจน เน้นการมีส่วนร่วมของบุคลากรทุกระดับ
- 2 มีระบบในการติดตามผลการดำเนินงานตามตัวบ่งชี้ และนำผลมาพัฒนาปรับปรุงแผนกลยุทธ์และแผนปฏิบัติการประจำปี

ข้อเสนอแนะ/จุดควรพัฒนา :

- 1 การติดตามผลการดำเนินงานตามตัวบ่งชี้ควรแยกการติดตาม และรายงานผลเป็นการติดตามตัวบ่งชี้ของแผนกลยุทธ์กับตัวบ่งชี้ของแผนปฏิบัติการประจำปี เพื่อใช้ในการพัฒนาแผนกลยุทธ์ซึ่งเป็นแผนระยะยาว (5 ปี) กับแผนปฏิบัติการประจำปี แผนระยะสั้น (1 ปี) ให้ชัดเจนยิ่งขึ้น
- 2 การถ่ายทอดแผนกลยุทธ์ของมหาวิทยาลัยไปยังบุคลากรระดับต่าง ๆ ควรดำเนินการอย่างน้อย 2 ครั้งต่อปีงบประมาณ เพื่อเป็นการติดตามและกระตุ้น รวมถึงการให้ข้อเสนอแนะเพื่อการพัฒนาแผนของมหาวิทยาลัย

องค์ประกอบที่ 2 การผลิตบัณฑิต

ตัวบ่งชี้คุณภาพ	เป้าหมาย	ผลการดำเนินงานตาม SAR			ผลการดำเนินงานตาม SAR			การบรรลุเป้าหมาย
		ระดับ/ข้อ	ร้อยละ (ตัวตั้ง/ตัวหาร=....)	คะแนน (1-5)	ระดับ/ข้อ	ร้อยละ (ตัวตั้ง/ตัวหาร=....)	คะแนน (1-5)	(✓) บรรลุ (✗) ไม่บรรลุ
2.1 ระบบกลไกการพัฒนาและบริหารหลักสูตร	3 ข้อ	5		5	5		5	✓
2.2 อาจารย์ประจำที่มีคุณวุฒิปริญญาเอก	ร้อยละ 20	77	ร้อยละ 16.45	2.74	59	ร้อยละ 13.45	2.24	✗
		468			438.5			
2.3 อาจารย์ประจำที่ดำรงตำแหน่งทางวิชาการ	ร้อยละ 30	113	ร้อยละ 24.15	2.01	103	ร้อยละ 23.49	1.96	✗
		468			438.5			
2.4 ระบบการพัฒนาคณาจารย์และบุคลากรสายสนับสนุน	4 ข้อ	5		4	4		3	✓
2.5 ห้องสมุด อุปกรณ์การศึกษา และสภาพแวดล้อมการเรียนรู้	5 ข้อ	5		3	7		5	✓
2.6 ระบบและกลไกการจัดการเรียนการสอน	5 ข้อ	7		5	5		3	✓
2.7 ระบบและกลไกการพัฒนาสัมฤทธิ์ผลการเรียนตามคุณลักษณะของบัณฑิต	3 ข้อ	5		5	5		5	✓
2.8 ระดับความสำเร็จของการเสริมสร้างคุณธรรมจริยธรรมที่จัดให้กับนักศึกษา	3 ข้อ	5		5	5		5	✓
คะแนนเฉลี่ยผลประเมิน				3.97			3.78	

จุดเด่น :

- 1 สำนักวิทยบริการและเทคโนโลยีมีความทันสมัย สามารถให้บริการด้านเทคโนโลยีสารสนเทศเป็นอย่างดี
- 2 ทุกหลักสูตรมีรายวิชาการฝึกงานหรือมีการฝึกประสบการณ์ภาคสนามเป็นวิชาบังคับ

ข้อเสนอแนะ/จุดควรพัฒนา :

- 1 ควรวางแผนการพัฒนาอาจารย์ให้เข้าสู่ระดับคุณวุฒิปริญญาเอกเพิ่มขึ้นด้วยอัตราส่วนที่เหมาะสม เนื่องจากมีอาจารย์ใหม่ที่ยังคงมีวุฒิปริญญาโทอยู่จำนวนมาก เมื่อเทียบกับอาจารย์ประจำทั้งหมด
- 2 ควรเร่งรัดพัฒนาอาจารย์ให้ดำเนินการขอตำแหน่งทางวิชาการให้เพิ่มมากขึ้น โดยให้ความรู้ความเข้าใจในการเข้าสู่ตำแหน่งทางวิชาการ ส่งเสริมการทำงานวิจัยให้มากยิ่งขึ้น  
|ตลอดจนส่งเสริมการตีพิมพ์ เผยแพร่ผลงานวิชาการหรืองานวิจัย เพื่อเป็นแนวทางให้อาจารย์ ในการที่จะขอตำแหน่งทางวิชาการต่อไป
- 3 ควรมีระบบติดตามอาจารย์ และเจ้าหน้าที่ที่ได้รับการพัฒนา ให้นำสิ่งที่ได้รับมาใช้ในการจัดการเรียนการสอน หรืองานที่เกี่ยวข้องอื่น ๆ
- 4 ควรรายงานผลการดำเนินงานและให้ข้อมูลด้านการจัดบริการ ด้านกายภาพให้ครบถ้วนในทุกพื้นที่จัดการศึกษา
- 5 ควรมีการประเมินผลคุณภาพของการให้บริการด้านกายภาพและสิ่งอำนวยความสะดวกอย่างต่อเนื่อง เพื่อนำข้อเสนอแนะมาพัฒนาด้านกายภาพให้เหมาะสมกับการจัดการเรียนการสอนต่อไป
- 6 ควรจัดให้มีระบบและกลไกในการจัดการเรียนการสอนที่เน้นผู้เรียนเป็นสำคัญ โดยกำหนดเป็นนโยบายของมหาวิทยาลัยหรือแนวปฏิบัติที่ชัดเจน
- 7 ควรวิเคราะห์หรือสำรวจคุณลักษณะที่พึงประสงค์ของบัณฑิตอย่างต่อเนื่อง เพื่อพัฒนาให้สอดคล้องกับความต้องการของผู้ใช้บัณฑิต
- 8 ควรกำหนดเป้าหมายและตัวบ่งชี้วัดความสำเร็จของโครงการหรือกิจกรรมส่งเสริมคุณธรรม จริยธรรมของนักศึกษาให้ชัดเจน

องค์ประกอบที่ 3 กิจกรรมการพัฒนานิสิตนักศึกษา

ตัวบ่งชี้คุณภาพ	เป้าหมาย	ผลการดำเนินงานตาม SAR			ผลการดำเนินงานโดยผู้ประเมิน			การบรรลุเป้าหมาย		หมายเหตุหรือเหตุผลของการประเมินที่ต่างจากที่ระบุใน SAR)
		ระดับ/ข้อ	ร้อยละ (ตัวตั้ง/ตัวหาร=....)	คะแนน (1-5)	ระดับ/ข้อ	ร้อยละ (ตัวตั้ง/ตัวหาร=....)	คะแนน (1-5)	บรรลุ (✓)	ไม่บรรลุ (✗)	
3.1 ระบบและกลไกการให้คำปรึกษาและบริการด้านข้อมูลข่าวสาร	5 ข้อ	7		5	7		5	✓		
3.2 ระบบและกลไกการส่งเสริมกิจกรรมนักศึกษา	4 ข้อ	6		5	6		5	✓		
คะแนนเฉลี่ยผลประเมิน				5.00			5.00			

จุดเด่น :

- 1 การจัดกิจกรรมพัฒนานักศึกษามีความหลากหลายและครอบคลุมทุกพันธกิจ
- 2 ช่องทางการประชาสัมพันธ์ และการแจ้งข้อมูลข่าวสารแก่นักศึกษามีความหลากหลายและสามารถเข้าถึงได้ง่าย
- 3 กิจกรรมพัฒนานักศึกษามุ่งเน้น และส่งเสริมผลการเรียนรู้ตามกรอบมาตรฐานคุณวุฒิระดับอุดมศึกษาทุกด้าน
- 4 นักศึกษามีส่วนร่วมในกิจกรรมพัฒนานักศึกษาทุกระดับ และมีการสร้างเครือข่ายการเรียนรู้ร่วมกันของนักศึกษาต่างสถาบัน

ข้อเสนอแนะ/จุดที่ควรพัฒนา :

- 1 การรายงานผลประเมินคุณภาพการให้บริการด้านต่างๆ แก่นักศึกษาควรดำเนินการให้สอดคล้องตามเกณฑ์และแนวทางการประเมินที่สำนักงานคณะกรรมการการอุดมศึกษากำหนด
- 2 ควรจัดระบบการติดตามรายงานสรุปโครงการ/กิจกรรมของนักศึกษาหลังจากเสร็จสิ้นโครงการ/กิจกรรมอย่างครบถ้วน เพื่อนำผลกลับมาปรับปรุงหรือพัฒนาโครงการ/กิจกรรมในครั้งต่อไป
- 3 ควรพัฒนาระบบฐานข้อมูลสารสนเทศด้านกิจกรรมนักศึกษา เพื่อใช้ในการติดตามผลการดำเนินงานและช่วยในการกำหนดนโยบายกิจกรรมนักศึกษา



องค์ประกอบที่ 4 การวิจัย

ตัวบ่งชี้คุณภาพ	เป้าหมาย	ผลการดำเนินงานตาม SAR			ผลการดำเนินงานโดยผู้ประเมิน			การบรรลุเป้าหมาย		หมายเหตุหรือเหตุผลของการประเมินที่ต่างจากที่ระบุใน SAR)
		ระดับ/ข้อ	ร้อยละ (ตัวตั้ง/ตัวหาร=....)	คะแนน (1-5)	ระดับ/ข้อ	ร้อยละ (ตัวตั้ง/ตัวหาร=....)	คะแนน (1-5)	บรรลุ	ไม่บรรลุ	
								(✓)	(x)	
4.1 ระบบและกลไกการพัฒนางานวิจัยหรืองานสร้างสรรค์	5 ข้อ	8		5	8		5	✓		
4.2 ระบบและกลไกการจัดการความรู้จากงานวิจัยหรืองานสร้างสรรค์	3 ข้อ	5		5	5		5	✓		
4.3 เงินสนับสนุนงานวิจัยหรืองานสร้างสรรค์ต่อจำนวนอาจารย์ประจำและนักวิจัย	30,000 บาท	13,930,974	35,997.35	4.85	16,750,100	43,848.43	4.52			
		387			382			✓		
คะแนนเฉลี่ยผลประเมิน				4.95			4.84			

จุดเด่น :

- มหาวิทยาลัยมีแนวทาง ขั้นตอน และหลักเกณฑ์ในการบริหารงานวิจัย เพื่อให้บรรลุเป้าหมายตามแผนด้านการวิจัยอย่างชัดเจน โดยมีสถาบันวิจัยและพัฒนาเป็นหน่วยงานสนับสนุน และมีสถานวิจัยคณะ เป็นหน่วยงานขับเคลื่อนภารกิจด้านวิจัยของแต่ละคณะให้บรรลุผลสำเร็จ
- มีผลงานวิจัยเพื่อพัฒนาการเรียนการสอนที่โดดเด่น และเป็นนวัตกรรมทางการศึกษาสำหรับนักเรียนพิเศษที่ได้รับการยอมรับในระดับประเทศ

ข้อเสนอแนะ/จุดควรพัฒนา :

- มหาวิทยาลัยควรมีการประเมินความเหมาะสมและเพียงพอของแหล่งค้ำประกันการวิจัย หรือระบบสารสนเทศที่มีผลต่องานวิจัยของอาจารย์ เพื่อนำมาพัฒนาปรับปรุงต่อไป
- มหาวิทยาลัยควรมีการกำหนดขั้นตอนและหลักเกณฑ์ในการคัดสรรผลงานวิจัยของอาจารย์ เพื่อรวบรวมความรู้จากงานวิจัยมาจัดทำหรือเผยแพร่ให้คนทั่วไปได้เข้าใจอย่างแพร่หลาย
- มหาวิทยาลัยควรมีการกำหนดหลักเกณฑ์การให้ทุนสนับสนุนงานวิจัยสำหรับนักศึกษา เพื่อผลักดันให้นักศึกษาทำโครงการวิจัยและนำเสนอผลงานวิจัยต่อไป
- ปัจจุบันมหาวิทยาลัยมี (ร่าง) ระเบียบมหาวิทยาลัยราชภัฏเชียงใหม่ ว่าด้วยการจัดการทรัพย์สินทางปัญญา พ.ศ..... เพื่อกำหนดหลักเกณฑ์ในการรักษาสิทธิประโยชน์ของงานวิจัย และมหาวิทยาลัยมีการจดลิขสิทธิ์ ที่เป็นผลมาจากงานวิจัยนับว่าเป็นสิ่งที่เกิดประโยชน์จึงควรจัดทำระเบียบนี้ใช้เป็นหลักเกณฑ์ในการจดลิขสิทธิ์ของผลงานวิจัยต่อไป

องค์ประกอบที่ 5 การบริการทางวิชาการแก่สังคม

ตัวบ่งชี้คุณภาพ	เป้าหมาย	ผลการดำเนินงานตาม SAR			ผลการดำเนินงานโดยผู้ประเมิน			การบรรลุเป้าหมาย		หมายเหตุหรือเหตุผลของการประเมินที่ต่างจากที่ระบุใน SAR
		ระดับ/ข้อ	ร้อยละ (ตัวตั้ง/ตัวหาร=....)	คะแนน (1-5)	ระดับ/ข้อ	ร้อยละ (ตัวตั้ง/ตัวหาร=....)	คะแนน (1-5)	บรรลุ (✓)	ไม่บรรลุ (✗)	
5.1 ระบบและกลไกการบริการทางวิชาการแก่สังคม	3 ข้อ	5		5	5		5	✓		
5.2 กระบวนการบริการทางวิชาการให้เกิดประโยชน์ต่อสังคม	3 ข้อ	5		5	5		5	✓		
คะแนนเฉลี่ยผลประเมิน				5.00			5.00			

จุดเด่น :

- 1 มหาวิทยาลัยมีการบูรณาการงานบริการทางวิชาการแก่สังคมกับการเรียนการสอน และการวิจัยอย่างเป็นรูปธรรม

ข้อเสนอแนะ :

- 1 ควรจัดระบบประเมินผลความสำเร็จของการบูรณาการงานบริการทางวิชาการแก่สังคมกับการเรียนการสอนและการวิจัย อย่างเป็นรูปธรรมทุกโครงการ เพื่อจะได้นำผลไปปรับปรุงโครงการต่อไป
- 2 ควรมีการประเมินประโยชน์หรือผลกระทบของการให้บริการทางวิชาการทุกโครงการ เพื่อตรวจสอบสอดคล้องของความต้องการของผู้รับบริการและประโยชน์ของผู้ให้บริการ

ทั้งในด้านการนำความรู้ไปใช้ประโยชน์อย่างแท้จริง

องค์ประกอบที่ 6 การทำนุบำรุงศิลปะและวัฒนธรรม

ตัวบ่งชี้คุณภาพ	เป้าหมาย	ผลการดำเนินงานตาม SAR			ผลการดำเนินงานโดยผู้ประเมิน			การบรรลุเป้าหมาย		หมายเหตุหรือเหตุผลของการประเมินที่ต่างจากที่ระบุใน SAR)
		ระดับ/ข้อ	ร้อยละ (ตัวตั้ง/ตัวหาร=....)	คะแนน (1-5)	ระดับ/ข้อ	ร้อยละ (ตัวตั้ง/ตัวหาร=....)	คะแนน (1-5)	บรรลุ	ไม่บรรลุ	
								(✓)	(✗)	
6.1 ระบบและกลไกการทำนุบำรุงศิลปะและวัฒนธรรม	3 ข้อ	6		5	6		5	✓		
คะแนนเฉลี่ยผลประเมิน				5.00			5.00			

จุดเด่น :

- 1 มีการบูรณาการด้านการทำนุบำรุงศิลปะและวัฒนธรรมกับการจัดการเรียนการสอนมีความโดดเด่น และชัดเจน
- 2 การสร้างมาตรฐานคุณภาพด้านศิลปะ และวัฒนธรรมเป็นที่ยอมรับในระดับชาติ และเป็นประโยชน์ต่อชุมชนท้องถิ่น ซึ่งสอดคล้องตามปรัชญาของมหาวิทยาลัยที่มุ่งเน้นการเป็นสถาบันอุดมศึกษาเพื่อท้องถิ่น

ข้อเสนอแนะ/จุดควรพัฒนา :

องค์ประกอบที่ 7 การบริหารและการจัดการ

ตัวบ่งชี้คุณภาพ	เป้าหมาย	ผลการดำเนินงานตาม SAR			ผลการดำเนินงานโดยผู้ประเมิน			การบรรลุเป้าหมาย		หมายเหตุหรือเหตุผลของการประเมินที่ต่างจากที่ระบุใน SAR
		ระดับ/ข้อ	ร้อยละ (ตัวตั้ง/ตัวหาร=....)	คะแนน (1-5)	ระดับ/ข้อ	ร้อยละ (ตัวตั้ง/ตัวหาร=....)	คะแนน (1-5)	บรรลุ (✓)	ไม่บรรลุ (✗)	
7.1 ภาวะผู้นำสถาบันและผู้บริหารทุกระดับของสถาบัน	5 ข้อ	7		5	6		4	✓		
7.2 การพัฒนาสถาบันสู่สถาบันเรียนรู้	3 ข้อ	5		5	4		4	✓		
7.3 ระบบสารสนเทศเพื่อการบริหารและการตัดสินใจ	3 ข้อ	5		5	5		5	✓		
7.4 ระบบบริหารความเสี่ยง	4 ข้อ	4		3	4		3	✓		
<b>คะแนนเฉลี่ยผลประเมิน</b>				<b>4.50</b>			<b>4.00</b>			

จุดเด่น :

- 1 ผู้บริหารทุกระดับ มีภาวะผู้นำ มีวิสัยทัศน์ และมีการบริหารจัดการด้วยหลักธรรมาภิบาลเป็นที่ประจักษ์
- 2 มีระบบสารสนเทศ เพื่อการบริหารและการตัดสินใจที่หลากหลาย และมีประสิทธิภาพ

ข้อเสนอแนะ/จุดที่ควรพัฒนา :

- 1 ควรเพิ่มช่องทางการสื่อสารที่เป็นระบบ 2 ทาง ในการบริหารจากระดับบนสู่ระดับล่าง ในประเด็นที่มหาวิทยาลัยต้องการความร่วมมือในการปฏิบัติงานร่วมกัน เพื่อความมีประสิทธิภาพและมีประสิทธิผลในทิศทางเดียวกัน
- 2 มหาวิทยาลัยมีระบบและกลไกที่ดีในการจัดการความรู้ แต่ควรจัดการความรู้ในระดับมหาวิทยาลัยให้เป็นรูปธรรมมากขึ้น
- 3 ควรจัดทำแผนระบบสารสนเทศทุกปีการศึกษา และมีการประเมินผลและปรับปรุงแผนงานอย่างต่อเนื่อง
- 4 ควรมีผู้รับผิดชอบประมวลผลความพึงพอใจของผู้ใช้ระบบสารสนเทศ ระดับมหาวิทยาลัย เพื่อนำสู่การปรับปรุงในทิศทางที่สอดคล้องกัน
- 5 ควรติดตามรวบรวม และวิเคราะห์ สรุปและรายงานผลการปฏิบัติงานตามแผนบริหารความเสี่ยงที่กำหนด
- 6 ควรจัดทำแผนบริหารความเสี่ยงรองรับเหตุการณ์ที่ส่งผลกระทบต่อภาพลักษณ์และชื่อเสียงของมหาวิทยาลัยในระดับรุนแรง

องค์ประกอบที่ 8 การเงินและงบประมาณ

ตัวบ่งชี้คุณภาพ	เป้าหมาย	ผลการดำเนินงานตาม SAR			ผลการดำเนินงานโดยผู้ประเมิน			การบรรลุเป้าหมาย		หมายเหตุหรือเหตุผลของการประเมินที่ต่างจากที่ระบุใน SAR
		ระดับ/ข้อ	ร้อยละ (ตัวตั้ง/ตัวหาร=...)	คะแนน (1-5)	ระดับ/ข้อ	ร้อยละ (ตัวตั้ง/ตัวหาร=...)	คะแนน (1-5)	บรรลุ (✓)	ไม่บรรลุ (✗)	
8.1 ระบบและกลไกการเงินและงบประมาณ	5 ข้อ	7		5	7		5	✓		
คะแนนเฉลี่ยผลประเมิน				5.00			5.00			

จุดเด่น :

- มีระบบและกลไกการบริหารจัดการการเงินและงบประมาณด้านการติดตามและรายงานผลที่ชัดเจน

ข้อเสนอแนะ/จุดควรพัฒนา :

องค์ประกอบที่ 9 ระบบและกลไกการประกันคุณภาพ

ตัวบ่งชี้คุณภาพ	เป้าหมาย	ผลการดำเนินงานตาม SAR			ผลการดำเนินงานโดยผู้ประเมิน			การบรรลุเป้าหมาย		หมายเหตุหรือเหตุผลของการประเมินที่ต่างจากที่ระบุใน SAR)
		ระดับ/ข้อ	ร้อยละ (ตัวตั้ง/ตัวหาร=....)	คะแนน (1-5)	ระดับ/ข้อ	ร้อยละ (ตัวตั้ง/ตัวหาร=....)	คะแนน (1-5)	บรรลุ	ไม่บรรลุ	
								(✓)	(✗)	
9.1 ระบบและกลไกการประกันคุณภาพ	6 ข้อ	8		4	9		5	✓		
คะแนนเฉลี่ยผลประเมิน				4.00			5.00			

จุดเด่น :

- 1 มีแนวปฏิบัติที่ดี คือ การบริหารงบประมาณโดยโปรแกรมข้างเผือก

ข้อเสนอแนะ/จุดที่ควรพัฒนา :

องค์ประกอบที่ 99 องค์ประกอบตามนโยบายรัฐบาล "สถานศึกษา 3D"

ตัวบ่งชี้คุณภาพ	เป้าหมาย	ผลการดำเนินงานตาม SAR			ผลการดำเนินงานโดยผู้ประเมิน			การบรรลุเป้าหมาย		หมายเหตุหรือเหตุผลของการประเมินที่ต่างจากที่ระบุใน SAR
		ระดับ/ข้อ	ร้อยละ (ตัวตั้ง/ตัวหาร=....)	คะแนน (1-5)	ระดับ/ข้อ	ร้อยละ (ตัวตั้ง/ตัวหาร=....)	คะแนน (1-5)	บรรลุ	ไม่บรรลุ	
								(✓)	(x)	
99.1 การบริหารจัดการสถานศึกษา 3 ดี (3D)	5 ข้อ	5		3	5		5	✓		
99.2 ผลที่เกิดกับผู้เรียนตามนโยบาย 3 ดี (3D) มีความรู้ เจตนาที่ดีตลอดจนเกิดพฤติกรรมตามคุณลักษณะที่พึงประสงค์ทั้ง 3 ด้าน	3 ด้าน	3		3	3		5	✓		
คะแนนเฉลี่ยผลประเมิน				3.00			5.00			

จุดเด่น :

- 1 มหาวิทยาลัยโดยผู้บริหารทุกระดับให้ความสำคัญ และผลักดันการดำเนินงานตามนโยบายสถานศึกษา 3ดี (3D) อย่างต่อเนื่อง
- 2 นักศึกษามหาวิทยาลัยราชภัฏเชียงใหม่ให้ความสำคัญต่อการดำเนินงานตามนโยบายสถานศึกษา 3D

ข้อเสนอแนะ/จุดควรพัฒนา :

ตาราง ป.1 ผลการประเมินรายตัวบ่งชี้ของสำนักงานคณะกรรมการการอุดมศึกษา

ตัวบ่งชี้ คุณภาพ	เป้าหมาย	ผลการดำเนินงาน			คะแนน ประเมิน	ผลการดำเนินงาน		คะแนน ประเมิน	หมายเหตุ (เหตุผลของ การประเมินที่ต่างจากที่ ระบุไว้ใน SAR)
		ตัวตั้ง ตัวหาร	ผลลัพธ์			ผลลัพธ์			
ตัวบ่งชี้ 1.1	5 ข้อ	มีการดำเนินการ	8	ข้อ	5	8	ข้อ	5	
ตัวบ่งชี้ 2.1	5 ข้อ	มีการดำเนินการ	5	ข้อ	5	5	ข้อ (1,2,3,4,5)	5	
ตัวบ่งชี้ 2.2	ร้อยละ 20	77	ร้อยละ 16.45		2.74	59	ร้อยละ 13.45	2.24	ระยะเวลาการปฏิบัติงาน ไม่ได้นับตามเกณฑ์ที่ สกอ.กำหนด
		468				438.50			
ตัวบ่งชี้ 2.3	ร้อยละ 30	113	ร้อยละ 24.15		2.01	103	ร้อยละ 23.49	1.96	ระยะเวลาการปฏิบัติงาน ไม่ได้นับตามเกณฑ์ที่ สกอ.กำหนด
		468				438.50			
ตัวบ่งชี้ 2.4	4 ข้อ	มีการดำเนินการ	5	ข้อ	4	4	ข้อ (1,2,3,5)	3	ขาดการติดตามการนำ ความรู้ไปใช้
ตัวบ่งชี้ 2.5	5 ข้อ	มีการดำเนินการ	5	ข้อ	3	7	ข้อ (1,2,3,4,5,6,7)	5	



ตัวบ่งชี้ คุณภาพ	เป้าหมาย	ผลการดำเนินงาน			คะแนน ประเมิน	ผลการดำเนินงาน		คะแนน ประเมิน	หมายเหตุ (เหตุผลของ การประเมินที่ต่างจากที่ ระบุไว้ใน SAR)
		ตัวตั้ง ตัวหาร	ผลลัพธ์			ผลลัพธ์	ผลลัพธ์		
ตัวบ่งชี้ 2.6	5 ข้อ	มีการดำเนินการ	7	ข้อ	5	5	ข้อ (1,2,3,4,5)	3	ผลการประเมินบาง รายวิชาต่ำกว่า 3.51 และการพัฒนาไม่ครบ ทุกรายวิชา
ตัวบ่งชี้ 2.7	3 ข้อ	มีการดำเนินการ	5	ข้อ	5	5	ข้อ	5	
ตัวบ่งชี้ 2.8	4 ข้อ	มีการดำเนินการ	5	ข้อ	5	5	ข้อ (1,2,3,4,5)	5	
ตัวบ่งชี้ 3.1	5 ข้อ	มีการดำเนินการ	7	ข้อ	5	7	ข้อ	5	
ตัวบ่งชี้ 3.2	4 ข้อ	มีการดำเนินการ	6	ข้อ	5	6	ข้อ	5	
ตัวบ่งชี้ 4.1	8 ข้อ	มีการดำเนินการ	8	ข้อ	5	8	ข้อ	5	
ตัวบ่งชี้ 4.2	5 ข้อ	มีการดำเนินการ	5	ข้อ	5	5	ข้อ	5	
ตัวบ่งชี้ 4.3	30,000 -/คน	9.69			4.85	22.58		4.52	คะแนนระดับสถาบันคิด จากค่าเฉลี่ยของคะแนน ที่ได้ของทุกคณะวิชาใน สถาบัน
		2				5			
ตัวบ่งชี้ 5.1	3 ข้อ	มีการดำเนินการ	5	ข้อ	5	5	ข้อ	5	
ตัวบ่งชี้ 5.2	3 ข้อ	มีการดำเนินการ	5	ข้อ	5	5	ข้อ	5	

ตัวบ่งชี้ คุณภาพ	เป้าหมาย	ผลการดำเนินงาน			คะแนน ประเมิน	ผลการดำเนินงาน		คะแนน ประเมิน	หมายเหตุ (เหตุผลของ การประเมินที่ต่างจากที่ ระบุไว้ใน SAR)
		ตัวตั้ง ตัวหาร	ผลลัพธ์			ผลลัพธ์			
ตัวบ่งชี้ 6.1	5 ข้อ	มีการดำเนินการ	6	ข้อ	5	6	ข้อ	5	
ตัวบ่งชี้ 7.1	5 ข้อ	มีการดำเนินการ	7	ข้อ	5	6	ข้อ(2,3,4,5,6,7)	4	ยังขาดการประเมิน ตนเองของสภา มหาวิทยาลัย
ตัวบ่งชี้ 7.2	5 ข้อ	มีการดำเนินการ	5	ข้อ	5	4	ข้อ(1,2,3,4)	4	ยังขาดการนำความรู้ที่ได้ จากการจัดการความรู้ทั้ง จาก Tacit Knowledge และ Explicit Knowledge ที่เป็นแนว ปฏิบัติที่ดีมาปรับใช้ใน การปฏิบัติงานจริง
ตัวบ่งชี้ 7.3	5 ข้อ	มีการดำเนินการ	5	ข้อ	5	5	ข้อ	5	
ตัวบ่งชี้ 7.4	4 ข้อ	มีการดำเนินการ	4	ข้อ	3	4	ข้อ	3	
ตัวบ่งชี้ 8.1	5 ข้อ	มีการดำเนินการ	7	ข้อ	5	7	ข้อ	5	
ตัวบ่งชี้ 9.1	6 ข้อ	มีการดำเนินการ	8	ข้อ	4	9	ข้อ	5	
รวมค่าคะแนนเฉลี่ย (23 ตัวบ่งชี้)					4.50			4.38	

ตาราง ป.2 ผลการประเมินตามองค์ประกอบคุณภาพ

องค์ประกอบ	จำนวนตัวบ่งชี้				ผลการประเมิน
	ปัจจัยนำเข้า	กระบวนการ	ผลผลิตหรือผลลัพธ์	รวม	
1. ปรัชญา ปณิธาน วิสัยทัศน์ และแผนการ ดำเนินการ	-	5.00		5.00	ระดับดีมาก
2. การผลิตบัณฑิต	3.07	4.00	5.00	3.78	ระดับดี
3. กิจกรรมการพัฒนานักศึกษา	-	5.00		5.00	ระดับดีมาก
4. การวิจัย	4.52	5.00		4.84	ระดับดีมาก
5. การบริการทางวิชาการแก่ สังคม	-	5.00		5.00	ระดับดีมาก
6. การทำนุบำรุงศิลปะและ วัฒนธรรม	-	5.00		5.00	ระดับดีมาก
7. การบริหารและการจัดการ	-	4.00		4.00	ระดับดี
8. การเงินและงบประมาณ	-	5.00		5.00	ระดับดีมาก
9. ระบบและกลไกการประกัน คุณภาพ	-	5.00		5.00	ระดับดีมาก
รวม	3.43	4.56	5.00	4.38	ระดับดี
ผลการประเมิน	ระดับพอใช้	ระดับดีมาก	ระดับดีมาก		

ตาราง ป.3 ผลการประเมินตามมาตรฐานการอุดมศึกษา

มาตรฐานการอุดมศึกษา	จำนวนตัวบ่งชี้				ผลการประเมิน
	ปัจจัยนำเข้า	กระบวนการ	ผลผลิตหรือผลลัพธ์	รวม	
1. มาตรฐานด้านคุณภาพบัณฑิต (4)	-	-	5.00	5.00	ระดับดีมาก
2. มาตรฐานด้านการบริหารจัดการอุดมศึกษา(34)					
ก. มาตรฐานด้านธรรมาภิบาลของการบริหารการอุดมศึกษา (16)	-	4.29	-	4.29	ระดับดี
ข. มาตรฐานด้านพันธกิจของการบริหารการอุดมศึกษา (18)	3.43	4.78	-	4.36	ระดับดี
3. มาตรฐานด้านการสร้างและพัฒนาสังคมฐานความรู้ (2)	-	4.50	-	4.50	ระดับดี
รวม	3.43	4.56	5.00	4.38	ระดับดี
ผลการประเมิน	ระดับพอใช้	ระดับดีมาก	ระดับดีมาก		

ตาราง ป.4 ผลการประเมินตามมุมมองด้านการบริหารจัดการ

มุมมองด้านการบริหารจัดการ	จำนวนตัวบ่งชี้				ผลการประเมิน
	ปัจจัยนำเข้า	กระบวนการ	ผลผลิตหรือผลลัพธ์	รวม	
1. ความเป็นนักศึกษาและผู้มีส่วนได้ส่วนเสีย	-	4.67	3.78	4.71	ระดับดีมาก
2. ความกระบวนการภายใน	5.00	4.44	-	4.50	ระดับดี
3. ความโปร่งใส	4.52	5.00	-	4.76	ระดับดีมาก
4. ความปลอดภัยการเรียนรู้และนวัตกรรม	2.10	4.50	-	3.30	ระดับพอใช้
รวม	3.43	4.56	3.78	4.38	ระดับดี
ผลการประเมิน	ระดับพอใช้	ระดับดีมาก	ระดับดี	ระดับดี	

ตาราง ป.5 ผลการประเมินตามมาตรฐานสถาบันอุดมศึกษา

มาตรฐานสถาบันอุดมศึกษา	จำนวนตัวบ่งชี้				ผลการประเมิน
	ปัจจัยนำเข้า	กระบวนการ	ผลผลิตหรือผลลัพธ์	รวม	
1. มาตรฐานด้านศักยภาพและความพร้อมในการจัดการศึกษา					
(1) ด้านกายภาพ	5.00			5.00	ระดับดีมาก
(2) ด้านวิชาการ	2.10	3.67		3.04	ระดับพอใช้
(3) ด้านการเงิน		5.00		5.00	ระดับดีมาก
(4) ด้านการบริหารจัดการ		4.33		4.33	ระดับดี
เฉลี่ยรวมทุกตัวบ่งชี้ของมาตรฐานที่ 1	3.07	4.20		3.94	ระดับดี
2. มาตรฐานด้านการดำเนินการตามภารกิจของสถาบันอุดมศึกษา					
(1) ด้านการผลิตบัณฑิต	-	5.00	5.00	5.00	ระดับดีมาก
(2) ด้านการวิจัย	4.52	5.00	-	4.84	ระดับดีมาก
(3) ด้านการให้บริการทางวิชาการแก่สังคม	-	5.00	-	5.00	ระดับดีมาก
(4) ด้านการทำนุบำรุงศิลปะและวัฒนธรรม	-	5.00	-	5.00	ระดับดีมาก
เฉลี่ยรวมทุกตัวบ่งชี้ของมาตรฐานที่ 2	4.52	5.00	5.00	4.95	ระดับดีมาก
รวม	3.43	4.56	5.00	4.38	ระดับดี
ผลการประเมิน	ระดับพอใช้	ระดับดีมาก	ระดับดีมาก	ระดับดี	

**สรุปข้อคิดเห็นจากคณะกรรมการประเมินคุณภาพภายใน  
ระดับสถาบัน ประจำปีการศึกษา 2553**

**สรุปและข้อเสนอแนะตามองค์ประกอบ**

**องค์ประกอบที่ 1 : ปรัชญา ปณิธาน วัตถุประสงค์ และแผนการดำเนินงาน**

**จุดเด่น :**

1. มีระบบและกลไกในการพัฒนาแผนกลยุทธ์ที่ชัดเจน เน้นการมีส่วนร่วมของบุคลากรทุกระดับ
2. มีระบบในการติดตามผลการดำเนินงานตามตัวบ่งชี้ และนำผลมาพัฒนาปรับปรุงแผนกลยุทธ์และแผนปฏิบัติการประจำปี

**ข้อเสนอแนะ/จุดควรพัฒนา :**

1. การติดตามผลการดำเนินงานตามตัวบ่งชี้ควรแยกการติดตาม และรายงานผลเป็นการติดตามตัวบ่งชี้ของแผนกลยุทธ์กับตัวบ่งชี้ของแผนปฏิบัติการประจำปี เพื่อใช้ในการพัฒนาแผนกลยุทธ์ซึ่งเป็นแผนระยะยาว (5 ปี) กับแผนปฏิบัติการประจำปี แผนระยะสั้น (1 ปี) ให้ชัดเจนยิ่งขึ้น
2. การถ่ายทอดแผนกลยุทธ์ของมหาวิทยาลัยไปยังบุคลากรระดับต่าง ๆ ควรดำเนินการอย่างน้อย 2 ครั้งต่อปีงบประมาณ เพื่อเป็นการติดตามและกระตุ้น รวมถึงการให้ ข้อเสนอแนะ เพื่อการพัฒนาแผนของมหาวิทยาลัย

**องค์ประกอบที่ 2 : การผลิตบัณฑิต**

**จุดเด่น :**

1. สำนักวิทยบริการและเทคโนโลยีมีความทันสมัย สามารถให้บริการด้านเทคโนโลยีสารสนเทศเป็นอย่างดี
2. ทุกหลักสูตรมีรายวิชาการฝึกงานหรือมีการฝึกประสบการณ์ภาคสนามเป็นวิชาบังคับ

**ข้อเสนอแนะ/จุดควรพัฒนา :**

1. ควรวางแผนการพัฒนาอาจารย์ให้เข้าสู่ระดับคุณวุฒิปริญญาเอกเพิ่มขึ้นด้วยอัตราส่วนที่เหมาะสม เนื่องจากมีอาจารย์ใหม่ที่ยังคงมีวุฒิปริญญาโทอยู่จำนวนมาก เมื่อเทียบกับอาจารย์ประจำทั้งหมด
2. ควรเร่งรัดพัฒนาอาจารย์ให้ดำเนินการขอตำแหน่งทางวิชาการให้เพิ่มมากขึ้น โดยให้ความรู้ความเข้าใจในการเข้าสู่ตำแหน่งทางวิชาการ ส่งเสริมการทำงานวิจัยให้มากยิ่งขึ้น ตลอดจนส่งเสริมการตีพิมพ์ เผยแพร่ผลงานวิชาการหรืองานวิจัย เพื่อเป็นแนวทางให้อาจารย์ ในการที่จะขอตำแหน่งทางวิชาการต่อไป
3. ควรมีระบบติดตามอาจารย์ และเจ้าหน้าที่ที่ได้รับการพัฒนา ให้นำสิ่งที่ได้รับมาใช้ในการจัดการเรียนการสอน หรืองานที่เกี่ยวข้องอื่น ๆ
4. ควรรายงานผลการดำเนินงานและให้ข้อมูลด้านการจัดบริการ ด้านกายภาพ ให้ครบถ้วนในทุกพื้นที่จัดการศึกษา
5. ควรจัดให้มีระบบและกลไกในการจัดการเรียนการสอนที่เน้นผู้เรียนเป็นสำคัญ โดยกำหนดเป็นนโยบายของมหาวิทยาลัยหรือแนวปฏิบัติที่ชัดเจน
6. ควรวิเคราะห์หรือสำรวจคุณลักษณะที่พึงประสงค์ของบัณฑิตอย่างต่อเนื่อง เพื่อพัฒนาให้สอดคล้องกับความต้องการของผู้ใช้บัณฑิต
7. ควรกำหนดเป้าหมายและตัวบ่งชี้วัดความสำเร็จของโครงการหรือกิจกรรม ส่งเสริมคุณธรรม จริยธรรม ของนักศึกษาให้ชัดเจน

### องค์ประกอบที่ 3 : กิจกรรมการพัฒนานักศึกษา

#### จุดเด่น :

1. การรายงานผลประเมินคุณภาพการให้บริการด้านต่างๆ แก่นักศึกษาควรดำเนินการให้สอดคล้องตามเกณฑ์และแนวทางการประเมินที่สำนักงานคณะกรรมการการอุดมศึกษากำหนด
2. ช่องทางการประชาสัมพันธ์ และการแจ้งข้อมูลข่าวสารแก่นักศึกษามีความหลากหลายและสามารถเข้าถึงได้ง่าย .
3. กิจกรรมพัฒนานักศึกษามุ่งเน้น และส่งเสริมผลการเรียนรู้ตามกรอบมาตรฐานคุณวุฒิระดับอุดมศึกษาทุกด้าน
4. นักศึกษามีส่วนร่วมในกิจกรรมพัฒนานักศึกษาทุกระดับ และมีการสร้างเครือข่ายการเรียนรู้ร่วมกันของนักศึกษาต่างสถาบัน

#### ข้อเสนอแนะ/จุดควรพัฒนา :

1. การรายงานผลประเมินคุณภาพการให้บริการของนักศึกษา ควรปรับให้สอดคล้องตามเกณฑ์และแนวทางสำนักงานคณะกรรมการการอุดมศึกษาที่กำหนด
2. ควรจัดระบบการติดตามรายงานสรุปโครงการ/กิจกรรมของนักศึกษาหลังจากเสร็จสิ้นโครงการ/กิจกรรมอย่างครบถ้วน เพื่อนำผลกลับมาปรับปรุงหรือพัฒนาโครงการ/กิจกรรมในครั้งต่อไป
3. ควรพัฒนาระบบฐานข้อมูลสารสนเทศด้านกิจกรรมนักศึกษา เพื่อใช้ในการติดตามผลการดำเนินงานและช่วยในการกำหนดนโยบายกิจกรรมนักศึกษา

### องค์ประกอบที่ 4 : การวิจัย

#### จุดเด่น :

1. มหาวิทยาลัยมีแนวทาง ขั้นตอน และหลักเกณฑ์ในการบริหารงานวิจัย เพื่อให้บรรลุเป้าหมายตามแผนด้านการวิจัยอย่างชัดเจน โดยมีสถาบันวิจัยและพัฒนาเป็นหน่วยงานสนับสนุน และมีสถานวิจัยคณะเป็นหน่วยงานขับเคลื่อนภารกิจด้านวิจัยของแต่ละคณะให้บรรลุผลสำเร็จ
2. มีผลงานวิจัยเพื่อพัฒนาการเรียนการสอนที่โดดเด่น และเป็นนวัตกรรมทางการศึกษาสำหรับนักเรียนพิเศษที่ได้รับการยอมรับในระดับประเทศ

#### ข้อเสนอแนะ/จุดควรพัฒนา :

1. มหาวิทยาลัยควรมีการประเมินความเหมาะสมและเพียงพอของแหล่งค้นคว้าสนับสนุนการวิจัย หรือระบบสารสนเทศที่มีผลต่องานวิจัยของอาจารย์ เพื่อนำมาพัฒนาปรับปรุงต่อไป
2. มหาวิทยาลัยควรมีการกำหนดขั้นตอนและหลักเกณฑ์ในการคัดสรรผลงานวิจัยของอาจารย์ เพื่อรวบรวมความรู้จากงานวิจัยมาจัดทำหรือเผยแพร่ให้คนทั่วไปได้เข้าใจอย่างแพร่หลาย
3. มหาวิทยาลัยควรกำหนดหลักเกณฑ์การให้ทุนสนับสนุนงานวิจัยสำหรับนักศึกษา เพื่อผลักดันให้นักศึกษาทำโครงการวิจัยและนำเสนอผลงานวิจัยต่อไป
4. ปัจจุบันมหาวิทยาลัยมี (ร่าง) ระเบียบมหาวิทยาลัยราชภัฏเชียงใหม่ ว่าด้วยการจัดการทรัพย์สินทางปัญญา พ.ศ..... เพื่อกำหนดหลักเกณฑ์ในการรักษาสิทธิประโยชน์ของงานวิจัย และมหาวิทยาลัยมีการจดลิขสิทธิ์ ที่เป็นผลมาจากงานวิจัย นับว่าเป็นสิ่งที่เกิดประโยชน์จึงควรจัดทำระเบียบนี้ให้ใช้เป็นหลักเกณฑ์ในการจดลิขสิทธิ์ของผลงานวิจัยต่อไป

## องค์ประกอบที่ 5 : การบริการทางวิชาการแก่สังคม

### จุดเด่น :

1. มหาวิทยาลัยมีการบูรณาการงานบริการทางวิชาการแก่สังคมกับการเรียนการสอน และการวิจัยอย่างเป็นรูปธรรม

### ข้อเสนอแนะ/จุดควรพัฒนา :

1. ควรจัดระบบประเมินผลความสำเร็จของการบูรณาการงานบริการทางวิชาการแก่สังคมกับการเรียนการสอนและการวิจัยอย่างเป็นรูปธรรมทุกโครงการ เพื่อจะได้นำผลไปปรับปรุงระดับโครงการ ต่อไป
2. ควรมีการประเมินประโยชน์หรือผลกระทบของการให้บริการทางวิชาการทุกโครงการ เพื่อดูความสอดคล้องของความต้องการของผู้รับบริการและประโยชน์ของผู้ให้บริการทั้งในด้านการนำความรู้ไปใช้ประโยชน์ อย่างแท้จริง

## องค์ประกอบที่ 6 : การทำนุบำรุงศิลปะและวัฒนธรรม

### จุดเด่น :

1. มีการบูรณาการด้านการทำนุบำรุงศิลปะและวัฒนธรรมกับการจัดการเรียนการสอนมีความโดดเด่น และชัดเจน
2. การสร้างมาตรฐานคุณภาพด้านศิลปะ และวัฒนธรรมเป็นที่ยอมรับในระดับชาติ และเป็นประโยชน์ต่อชุมชนท้องถิ่น ซึ่งสอดคล้องตามปรัชญาของมหาวิทยาลัยที่มุ่งเน้นการเป็นสถาบันอุดมศึกษาเพื่อท้องถิ่น

## องค์ประกอบที่ 7 : การบริหารและการจัดการ

### จุดเด่น :

1. ผู้บริหารระดับสูง มีภาวะผู้นำ มีวิสัยทัศน์ และมีการบริหารจัดการด้วยหลักธรรมาภิบาลเป็นที่ประจักษ์
2. มีระบบสารสนเทศเพื่อการบริหารและการตัดสินใจที่หลากหลายและมีประสิทธิภาพ

### ข้อเสนอแนะ/จุดควรพัฒนา :

1. ควรเพิ่มช่องทางการสื่อสารที่เป็นระบบ 2 ทาง ในการบริหารจากระดับบนสู่ระดับล่าง ในประเด็นที่มหาวิทยาลัยต้องการความร่วมมือในการปฏิบัติงานร่วมกัน เพื่อความมีประสิทธิภาพและมีประสิทธิผลในทิศทางเดียวกัน
2. มหาวิทยาลัยมีระบบและกลไกที่ดีในการจัดการความรู้ แต่ควรจัดการความรู้ในระดับมหาวิทยาลัยให้เป็นรูปธรรม มากขึ้น
3. ควรจัดทำแผนระบบสารสนเทศทุกปีการศึกษา และมีการประเมินผลและปรับปรุงแผนงานอย่างต่อเนื่อง
4. ควรมีผู้รับผิดชอบประมวลผลความพึงพอใจของผู้ใช้ระบบสารสนเทศ ระดับมหาวิทยาลัย เพื่อนำสู่การปรับปรุงในทิศทางที่สอดคล้องกัน
5. ควรติดตามรวบรวม และวิเคราะห์ สรุปและรายงานผลการปฏิบัติงานตามแผนบริหารความเสี่ยงที่กำหนด
6. ควรจัดทำแผนบริหารความเสี่ยงรองรับเหตุการณ์ที่ส่งผลกระทบต่อภาพลักษณ์และชื่อเสียงของมหาวิทยาลัยในระดับรุนแรง



### องค์ประกอบที่ 8 : การเงินและงบประมาณ

#### จุดเด่น :

มีระบบและกลไกการบริหารจัดการการเงินและงบประมาณด้านการติดตามและรายงานผลที่ชัดเจน

### องค์ประกอบที่ 9 : ระบบและกลไกการประกันคุณภาพ

#### จุดเด่น :

มีแนวปฏิบัติที่ดี คือ การบริหารงบประมาณโดยโปรแกรมข้างเผือก

### องค์ประกอบตามนโยบายรัฐบาล “สถานศึกษา 3D”

#### จุดเด่น :

1. มหาวิทยาลัยโดยผู้บริหารทุกระดับให้ความสำคัญ และผลักดันการดำเนินงานตามนโยบายสถานศึกษา 3ดี (3D) อย่างต่อเนื่อง
2. นักศึกษามหาวิทยาลัยราชภัฏเชียงใหม่ให้ความสำคัญต่อการดำเนินงานตามนโยบายสถานศึกษา 3D

## ข้อเสนอแนะจากผู้เข้ารับการสัมภาษณ์

### ผู้รับการสัมภาษณ์ (ผู้ใช้บัณฑิต)

#### ประเด็นในการสัมภาษณ์

1. ความพึงพอใจต่อการใช้งานบัณฑิตของมหาวิทยาลัยราชภัฏเชียงใหม่
  - บัณฑิตมีความอดทนต่อการทำงานและมีความตั้งใจในการทำงานเป็นอย่างสูงและปฏิบัติหน้าที่ได้เป็นอย่างดี
  - บัณฑิตมีความเป็นผู้นำ มีสัมมาคารวะ อ่อนน้อมถ่อมตน และมีสัมพันธภาพกับเพื่อนร่วมงานได้เป็นอย่างดี
  - บัณฑิตมีความใฝ่รู้ มีความรู้ตามหลักสูตรที่กำหนด มีความรับผิดชอบและมีจรรยาบรรณในวิชาชีพ
  - บัณฑิตมีความภาคภูมิใจต่อองค์กร และมีทักษะความสามารถโดดเด่นในด้านกิจกรรมต่าง ๆ
  - บัณฑิตมีอุดมการณ์ในวิชาชีพครู มีคุณธรรม จริยธรรม
  - บัณฑิตมีความสามารถในการแก้ไขปัญหาเฉพาะหน้าและทักษะในการปรับตัวเข้ากับเพื่อนร่วมงานได้
  - บัณฑิตมีความสามารถทำงานที่รับผิดชอบ ใฝ่เรียนรู้และพัฒนาตนเองตลอดเวลา
2. ข้อเสนอแนะเพื่อปรับปรุงคุณภาพและพัฒนานักศึกษา
  - ควรหาแนวทางในการสร้างอุดมการณ์ของความเป็นครูให้เกิดมากยิ่งขึ้น จะทำให้ได้ครูที่มีคุณภาพมากขึ้น
  - ควรพัฒนาคุณภาพของด้านภาษา ด้านเทคโนโลยีสารสนเทศให้กับนักศึกษาจะได้บัณฑิตที่มีคุณภาพมากขึ้น
  - ควรพัฒนาปรับปรุงหลักสูตรให้ทันต่อความเปลี่ยนแปลงของธุรกิจ
  - ควรหาแนวทางในการรับนักศึกษาได้เด็กที่เก่งให้มากขึ้น นอกจากนั้นควรหาแนวทางในการเพิ่มจำนวนนักศึกษาในระดับบัณฑิตศึกษา
  - การเรียนการสอนในมหาวิทยาลัยไม่ควรเน้นทางด้านทฤษฎีมากเกินไป ควรเน้นด้านผลผลิต คำนึงถึงการเข้าสู่ท้องถิ่นและสร้างให้นักศึกษารู้จักพัฒนาตนเอง
  - ควรผลิตครูที่มีภาวะความเป็นผู้นำ

### ผู้รับการสัมภาษณ์ (ศิษย์เก่า)

#### ประเด็นในการสัมภาษณ์

1. ความคาดหวังของนักศึกษาเมื่อเข้ามาเรียนและเมื่อสำเร็จการศึกษาเป็นอย่างไร
  - มีความภาคภูมิใจในมหาวิทยาลัย และได้รับความรู้ที่อาจารย์ได้ถ่ายทอดให้

- มหาวิทยาลัยให้ความรู้หลาย ๆ ด้าน และคาดหวังว่าเมื่อสำเร็จการศึกษาแล้วจะมีงานทำในอนาคต
  - มหาวิทยาลัยมีหลักสูตรมีความหลากหลายสามารถเลือกเรียนได้ตามความต้องการของตนเอง
  - มีส่วนร่วมในการพัฒนาท้องถิ่นและได้รับเกียรติยกย่องจากมหาวิทยาลัยอื่น ๆ
2. การประชาสัมพันธ์ข้อมูลข่าวสารของมหาวิทยาลัยให้กับศิษย์เก่าได้รับทราบเป็นอย่างไร
- มีช่องทางการสื่อสารต่าง ๆ ที่ประชาสัมพันธ์ให้กับศิษย์เก่าได้รับทราบ เช่น เว็บไซต์ของมหาวิทยาลัย โทรศัพท์ อีเมล และ Social network (Facebook) เป็นต้น
  - มีชมรมในกลุ่มสาขาวิชาต่าง ๆ ในการติดต่อสื่อสารกับศิษย์เก่า
  - มหาวิทยาลัยได้มีการจัดกิจกรรมคืนสู่เหย้าของศิษย์เก่า และมีโครงการกิจกรรมต่าง ๆ ที่หน่วยงานภายในมหาวิทยาลัยได้จัดขึ้นเพื่อพบปะระหว่างมหาวิทยาลัยกับศิษย์เก่า
  - มีสมาคมศิษย์เก่าที่ดำเนินการในการจัดงาน เช่น งานฉลองบัณฑิตให้กับบัณฑิตที่จบการศึกษา
3. ข้อเสนอแนะเพื่อพัฒนาปรับปรุงมหาวิทยาลัยในด้านต่างๆ
- ต้องการให้มีการพัฒนาด้านสิ่งแวดล้อมมหาวิทยาลัย มีการปรับปรุงภูมิทัศน์ทั้งในห้องเรียนและพื้นที่ทั่วไปในมหาวิทยาลัยให้ทันสมัยยิ่งขึ้น
  - หาแนวทางพัฒนาการประพฤตินักศึกษาให้ตระหนักถึงวินัย คุณธรรม จริยธรรมให้มากยิ่งขึ้น
  - จำนวนนักศึกษาที่เข้าศึกษาศึกษาต่อในระดับบัณฑิตศึกษามีจำนวนลดลง ควรมีกระบวนการเพื่อให้นักศึกษาเข้ามาเรียนมากยิ่งขึ้น

### ผู้รับการสัมภาษณ์ (ผู้บริหาร)

#### ประเด็นในการสัมภาษณ์

1. มหาวิทยาลัยมีกระบวนการถ่ายทอดแผนของมหาวิทยาลัยสู่หน่วยงานต่าง ๆ ในมหาวิทยาลัยอย่างไร
  - มหาวิทยาลัยมีการแจ้งให้กับคณะกรรมการบริหารมหาวิทยาลัยได้รับทราบในแผนต่าง ๆ ของมหาวิทยาลัย
  - มหาวิทยาลัยมีกองนโยบายและแผนเป็นหน่วยงานกลางในการดำเนินการเกี่ยวกับการจัดทำแผนและมีการแจ้งให้กับหน่วยงานต่างๆ ในมหาวิทยาลัยได้รับทราบ
  - หน่วยงานในมหาวิทยาลัยนำแผนของมหาวิทยาลัยไปดำเนินการจัดทำแผนของหน่วยงานในระดับคณะ สำนัก สถาบัน
2. มหาวิทยาลัยมีระบบและกลไกในการส่งเสริม กระตุ้นให้อาจารย์ทำงานด้านวิจัยอย่างไร
  - มหาวิทยาลัยมีระบบการบริหารงานวิจัยส่วนกลาง โดยสถาบันวิจัยและพัฒนารับผิดชอบในการดำเนินการวิจัย

- มหาวิทยาลัยได้จัดตั้งกองทุนวิจัย โดยสนับสนุนงบประมาณในการดำเนินการวิจัย ในส่วนของคณะจะมีงบประมาณสนับสนุนบางส่วนในการสนับสนุนการดำเนินการวิจัย พร้อมทั้งมีเงินสนับสนุนงานวิจัยจากภายนอก
  - ปรับกระบวนการวิจัยที่เน้นการบูรณาการวิจัยการเรียนการสอน การบริการวิชาการ และร่วมการวิจัยกับท้องถิ่น
  - มีการจัดโครงการอบรมนักวิจัยรุ่นใหม่อย่างสม่ำเสมอ และได้ให้ผู้ทรงคุณวุฒิมาช่วยในการกลั่นกรองด้านงานวิจัย
3. มหาวิทยาลัยมีกลยุทธ์ที่สำคัญในการเพิ่มตำแหน่งทางวิชาการของอาจารย์ในมหาวิทยาลัยอย่างไร
- มหาวิทยาลัยมีการกำหนดให้อาจารย์ของมหาวิทยาลัยดำเนินการทำผลงานด้านวิชาการอย่างสม่ำเสมอ
  - มหาวิทยาลัยได้จัดสรรงบประมาณให้กับอาจารย์ผู้ทำผลงานวิจัยในระดับต่างๆ ทั้ง ผู้ช่วยศาสตราจารย์ รองศาสตราจารย์ และ ศาสตราจารย์ และมหาวิทยาลัยยังมีการมอบรางวัลให้กับอาจารย์ที่ทำผลงานวิชาการได้
4. มหาวิทยาลัยมีการดำเนินการด้านการจัดการความรู้ของมหาวิทยาลัยอย่างไร
- กระบวนการจัดการความรู้ในระดับมหาวิทยาลัยขาดกระบวนการในการดำเนินการส่วนนี้ แต่ในส่วนระดับหน่วยงานคณะ สำนัก สถาบัน ได้มีการดำเนินการ
  - การดำเนินการที่ขาดชะงักในส่วนของมหาวิทยาลัยนั้น เพราะเป็นรอยต่อระหว่างผู้บริหารชุดเก่ากับผู้บริหารชุดใหม่ทำให้การดำเนินการไม่ต่อเนื่อง

## ผู้รับการสัมภาษณ์ (อาจารย์)

### ประเด็นในการสัมภาษณ์

1. ความพึงพอใจที่มีต่อการได้รับการสนับสนุนจากมหาวิทยาลัยมีด้านใดบ้าง
  - มหาวิทยาลัยมีการส่งเสริม สนับสนุนอาจารย์ให้ศึกษาต่อในระดับที่สูงขึ้น ทั้งในระดับปริญญาโท และปริญญาเอก นอกจากนั้นยังสนับสนุนในการเข้ารับการอบรมด้านต่าง ๆ และการศึกษาดูงานในส่วนที่เกี่ยวข้อง
  - มหาวิทยาลัยได้สนับสนุนและส่งเสริมให้อาจารย์ได้จัดทำผลงานวิชาการและพัฒนาผลงานวิชาการ และยังมีการกระตุ้นให้อาจารย์ได้จัดทำงานวิจัยอย่างสม่ำเสมอ
  - มหาวิทยาลัยมีสวัสดิการให้กับอาจารย์และบุคลากร ทั้งด้านที่อยู่อาศัยและสวัสดิการอื่นๆ
  - มหาวิทยาลัยมีงบประมาณสนับสนุนในด้านการพัฒนาตนเอง
2. มหาวิทยาลัยมีการติดตามและประเมินผลการทำวิจัยของอาจารย์อย่างไร
  - มหาวิทยาลัยมีหน่วยงานกลางคือสถาบันวิจัยและพัฒนาในการแจ้งและติดตามการทำวิจัยของอาจารย์เป็นระยะ ๆ และมีการแจ้งแหล่งเงินทุนในการทำวิจัยให้กับอาจารย์ได้รับทราบ

- ส่งเสริมให้อาจารย์พัฒนาผลงานวิชาการ มีอาจารย์ที่เลี้ยงที่ให้คำปรึกษาช่วยเหลือในการทำผลงานวิชาการและงานวิจัย
  - อาจารย์มีการดำเนินการวิจัยในชั้นเรียน (คณะครุศาสตร์ 15 เรื่อง) พร้อมทั้งมีการดำเนินการจัดทำทเรียนสำเร็จรูปบนเครือข่ายอินเทอร์เน็ต
  - มหาวิทยาลัยสนับสนุนงบประมาณการวิจัยให้กับนักศึกษาที่สนใจในการทำวิจัย
3. อาจารย์มีความรู้ความเข้าใจในการประกันคุณภาพการศึกษาอย่างไรบ้าง
- คณะได้ให้สาขาวิชาแต่ละสาขาวิชาได้มีการดำเนินการประกันคุณภาพระดับสาขามีการแบ่งตัวบ่งชี้ให้กับสาขาวิชาได้รับผิดชอบในการจัดทำประกันคุณภาพ
  - มีการประกันคุณภาพในระดับต่าง ๆ ทั้งการประกันคุณภาพภายใน โดยสำนักงานคณะกรรมการการอุดมศึกษา (สกอ.) และการประกันคุณภาพภายนอก โดย สำนักงานรับรองมาตรฐานและประเมินคุณภาพการศึกษา (สมศ.)
  - การประกันคุณภาพการศึกษามีกระบวนการต่าง ๆ มีการประเมินปัจจัยนำเข้า (input) กระบวนการจัดทำ (Process) และ ผลลัพธ์การดำเนินการ (Output)

### ผู้รับการสัมภาษณ์ (บุคลากร)

#### ประเด็นในการสัมภาษณ์

1. การพัฒนาปรับปรุงมหาวิทยาลัยในประเด็นต่าง ๆ
  - ปรับปรุงระเบียบการเงินมีเอกสารมากเกินไป ทั้งด้านค่าตอบแทน ค่าวิทยากร ค่าน้ำมัน
  - การพัฒนาบุคลากรไม่ควรจำกัดแค่ระดับปริญญาตรี
  - ห้องเรียนไม่เพียงพอ ไม่มีห้องวิจัย ห้องค้นคว้าของบัณฑิตศึกษา
  - คณะวิทยาศาสตร์เปิดการเรียนการสอน 1 ห้อง แต่มีการรับนักศึกษา 2 ห้อง ทำให้ห้องไม่เพียงพอ
  - โต๊ะ เก้าอี้ ไม่เพียงพอ ขาด LCD Projector และขาดบุคลากรในการดูแลรับผิดชอบ (Technician)
  - คณะเคยทำสำรวจความต้องการให้ผ่านวิชาการในขณะที่ของงบประมาณ แต่ยังไม่ได้ดำเนินการตามที่วางไว้
  - งบประมาณบุคลากรจำนวน 3,000 บาทต่อปี ไม่เพียงพอต่อการดำเนินงาน
  - สำนักส่งเสริมวิชาการฯ มีแบบฟอร์มมาก ขอลดขั้นตอนการกรอกผ่านระบบ online ระบบอาจารย์ที่ปรึกษา และให้คำปรึกษาที่ไม่ถูกต้อง มีการลงทะเบียนผิด
  - ที่จอดรถไม่เพียงพอ
  - ศูนย์หนังสือของมหาวิทยาลัยไม่เพียงพอ

## ผู้รับการสัมภาษณ์ (นักศึกษาปัจจุบัน)

### ประเด็นในการสัมภาษณ์

#### 1. ความคาดหวังของนักศึกษาต่อการเข้ามาศึกษาภายในมหาวิทยาลัยราชภัฏเชียงใหม่

##### นักศึกษาระดับปริญญาตรี

- มีความภูมิใจที่ได้เข้ามาศึกษาภายในมหาวิทยาลัย
- ทุกคนตั้งใจที่จะเข้ามาศึกษาโดยได้ศึกษาข้อมูลล่วงหน้ามาก่อน
- ทุกคนมีความพึงพอใจที่ได้เข้ามาศึกษา

##### นักศึกษาระดับปริญญาเอก

- มีความตั้งใจที่จะเข้ามาศึกษาในหลักสูตรระดับปริญญาเอกที่มหาวิทยาลัยเปิดสอน โดยคาดหวังว่าจะสามารถประยุกต์ใช้ความรู้ทางวิชาการไปสู่การพัฒนาชุมชนอย่างแท้จริง

#### 2. สิ่งที่มีความประทับใจในการศึกษาภายในมหาวิทยาลัย

##### นักศึกษาระดับปริญญาตรี

- ประทับใจอาจารย์ที่สอน อาจารย์ทุกคนดูแลเอาใจใส่นักศึกษาอย่างใกล้ชิด และมีความเป็นกันเอง ทำให้นักศึกษาเกิดความอบอุ่นที่ได้เข้ามาศึกษาภายในมหาวิทยาลัย ประกอบกับมหาวิทยาลัยมีสิ่งอำนวยความสะดวกและเอื้อต่อการเรียนการสอนอย่างครบถ้วน

##### นักศึกษาระดับปริญญาเอก

- ประทับใจในอาจารย์ผู้สอนเป็นผู้ทรงคุณวุฒิมีชื่อเสียงเป็นที่ยอมรับในวงวิชาการ และกระบวนการจัดการเรียนการสอนที่เน้นผู้เรียนเป็นสำคัญ เน้นนักศึกษาได้ศึกษาค้นคว้าด้วยตนเองอย่างต่อเนื่อง

#### 3. กิจกรรมพัฒนานักศึกษามีความเพียงพอหรือไม่อย่างไร

##### นักศึกษาระดับปริญญาตรี

- จำนวนกิจกรรมการพัฒนานักศึกษามีจำนวนมาก เพียงพอและครอบคลุมแนวทางการพัฒนา มหาวิทยาลัย แต่ช่วงเวลาในการจัดกิจกรรมมีน้อยเกินไป อยากให้มหาวิทยาลัยเพิ่มช่วงเวลาในการจัดกิจกรรมการพัฒนานักศึกษาให้มากยิ่งขึ้น

##### นักศึกษาระดับปริญญาเอก

- มหาวิทยาลัยส่งเสริมและกระตุ้นให้นักศึกษาเข้าร่วมกิจกรรมต่าง ๆ อย่างต่อเนื่อง ส่วนการเข้าร่วมจะไม่มากเท่าใด เนื่องจากติดเงื่อนไขเวลาในการเรียนและการทำงาน

สรุปผลการประเมินคุณภาพภายใน  
ระดับคณะ สถาบัน และหน่วยงานสนับสนุน  
มหาวิทยาลัยราชภัฏเชียงใหม่  
ประจำปีการศึกษา 2553

สรุปผลการประเมินคุณภาพโรงเรียนระดับต้น						สถาน
โรงเรียน	ค่าเฉลี่ยคะแนนเฉลี่ย					
	คะแนน	คะแนน	คะแนน	คะแนน	คะแนน	คะแนน
1.1	5	5	5	4	4	5
คะแนนเฉลี่ย	5.00	5.00	5.00	4.00	4.00	5.00
2.1	5	5	5	5	3	5
2.2	3.33	1.23	1.54	5	5	2.24
2.3	2.78	1.12	2.96	3.72	2.08	1.96
2.4	4	5	5	4	5	3
2.5	4	3	5	3	4	5
2.6	3	3	5	3	3	3
2.7	5	5	5	5	5	5
2.8	4	4	5	4	4	5
คะแนนเฉลี่ย	3.89	3.42	4.31	4.09	3.89	3.78
3.1	4	5	5	4	5	5
3.2	4	4	5	5	1	5
คะแนนเฉลี่ย	4.00	4.50	5.00	4.50	3.00	5.00
4.1	4	5	3	3	4	5
4.2	5	5	4	5	5	5
4.3	5	5	5	2.87	5	4.52
คะแนนเฉลี่ย	4.67	5.00	4.00	3.62	4.67	4.84
5.1	5	5	5	4	5	5
5.2	5	5	5	3	5	5
คะแนนเฉลี่ย	5.00	5.00	5.00	3.50	5.00	5.00
6.1	5	5	5	5	5	5
คะแนนเฉลี่ย	5.00	5.00	5.00	5.00	5.00	5.00
7.1	5	5	5	5	5	4
7.2	5	5	5	3	5	4
7.3	5	5	5	5	5	5
7.4	5	5	5	3	4	3
คะแนนเฉลี่ย	5.00	5.00	5.00	4.00	4.75	4.00
8.1	5	5	5	5	5	5
คะแนนเฉลี่ย	5.00	5.00	5.00	5.00	5.00	5.00
9.1	5	5	5	5	4	5
คะแนนเฉลี่ย	5.00	5.00	5.00	5.00	4.00	5.00
คะแนนเฉลี่ยรวมทั้งกลุ่ม	4.48	4.41	4.63	4.11	4.26	4.38



สรุปผลการประเมินคุณภาพภายใน ระดับคณะ มหาวิทยาลัยราชภัฏเชียงใหม่  
ประจำปีการศึกษา 2553

ตัวบ่งชี้	สรุปผลการประเมินคุณภาพภายใน ประจำปีการศึกษา 2553		
	วิทยาลัยแม่ฮ่องสอน	บัณฑิตวิทยาลัย	วิทยาลัยนานาชาติ
ตัวบ่งชี้ 1.1	3	4	4
คะแนนเฉลี่ยรวม	3.00	4.00	4.00
ตัวบ่งชี้ 2.1	4	5	5
ตัวบ่งชี้ 2.2	0.00	5	1.85
ตัวบ่งชี้ 2.3	3.47	5	0.00
ตัวบ่งชี้ 2.4	4	4	4
ตัวบ่งชี้ 2.5	3	4	5
ตัวบ่งชี้ 2.6	3	4	5
ตัวบ่งชี้ 2.7	4	3	5
ตัวบ่งชี้ 2.8	4	4	4
คะแนนเฉลี่ยรวม	3.18	4.25	3.73
ตัวบ่งชี้ 3.1	4	4	5
ตัวบ่งชี้ 3.2	3	4	5
คะแนนเฉลี่ยรวม	3.50	4.00	5.00
ตัวบ่งชี้ 4.1	4	5	3
ตัวบ่งชี้ 4.2	3	4	4
ตัวบ่งชี้ 4.3	5	5	0.00
คะแนนเฉลี่ยรวม	4.00	4.67	2.33
ตัวบ่งชี้ 5.1	4	4	2
ตัวบ่งชี้ 5.2	4	4	5
คะแนนเฉลี่ยรวม	4.00	4.00	3.50
ตัวบ่งชี้ 6.1	5	4	5
คะแนนเฉลี่ยรวม	5.00	4.00	5.00
ตัวบ่งชี้ 7.1	5	4	4
ตัวบ่งชี้ 7.2	2	4	5
ตัวบ่งชี้ 7.3	5	5	5
ตัวบ่งชี้ 7.4	4	3	3
คะแนนเฉลี่ยรวม	4.00	4.00	4.25
ตัวบ่งชี้ 8.1	5	4	5
คะแนนเฉลี่ยรวม	5.00	4.00	5.00
ตัวบ่งชี้ 9.1	5	4	3
คะแนนเฉลี่ยรวม	5.00	4.00	3.00
Avg. รวมทั้งหมด	3.76	4.17	3.82

สรุปผลการประเมินคุณภาพภายใน ระดับหน่วยงานต้นปีงบประมาณ

ตัวบ่งชี้	ค่าเฉลี่ยคะแนน (ส่วน ก-สถาบัน)				
	สำนักงาน อธิการบดี	สำนักส่งเสริม วิชาการและ งานทะเบียน	สำนักวิทย บริการและ งานทะเบียน	สถาบันภาษา ศิลปะและ วัฒนธรรม	สถาบันวิจัย และพัฒนา
1.1	5	5	5	5	5
คะแนนเฉลี่ย	5.00	5.00	5.00	5.00	5.00
7.1	5	5	4	5	4
7.2	4	5	4	5	3
7.3	5	5	5	5	5
7.4	3	5	5	5	4
คะแนนเฉลี่ย	4.25	5.00	4.50	5.00	4.00
8.1	5	5	5	5	5
คะแนนเฉลี่ย	5.00	5.00	5.00	5.00	5.00
9.1	4	4	4	4	4
คะแนนเฉลี่ย	4.00	4.00	4.00	4.00	4.00
คะแนนเฉลี่ย รวมทุก องค์ประกอบ	4.43	4.86	4.57	4.86	4.29

# ภาคผนวก



## คำสั่งมหาวิทยาลัยราชภัฏเชียงใหม่

ที่ ๑๔๔๙ / ๒๕๕๔

### เรื่อง แต่งตั้งคณะกรรมการดำเนินงานประเมินคุณภาพการศึกษาภายใน ระดับสถาบัน ประจำปีการศึกษา ๒๕๕๓ มหาวิทยาลัยราชภัฏเชียงใหม่

ตามพระราชบัญญัติการศึกษาแห่งชาติระบุให้สถานศึกษาทุกแห่งดำเนินการประกันคุณภาพการศึกษาภายในสถาบันทุกปี มหาวิทยาลัยราชภัฏเชียงใหม่ได้ให้ความสำคัญการประกันคุณภาพการศึกษาเป็นอย่างมาก เพื่อสนองนโยบายการศึกษาแห่งชาติ จึงดำเนินการจัดให้มีการประเมินคุณภาพภายในระดับสถาบัน ประจำปีการศึกษา ๒๕๕๓ ระหว่างวันที่ ๑๑-๑๒ กรกฎาคม ๒๕๕๔ เพื่อให้การดำเนินการประเมินคุณภาพภายในครั้งนี้เป็นไปด้วยความเรียบร้อย จึงขอมอบหมายให้ผู้มีรายนามในหนังสือฉบับนี้ทำหน้าที่ดำเนินการตรวจสอบทุกหน่วยงานภายในของมหาวิทยาลัยพร้อมรายงานผล

๑. คณะกรรมการดำเนินการประเมินคุณภาพภายในระดับสถาบัน มีหน้าที่ บรรยาย อภิปราย สัมภาษณ์ ตรวจสอบและประเมินคุณภาพของหน่วยงาน ศึกษาเอกสาร SAR บันทึกข้อมูลจากการตรวจสอบทุกรูปแบบ รายงานผลโดยเอกสารการประเมิน สรุปผลตรวจสอบและรายงานผลสรุปกับทุกฝ่ายที่เกี่ยวข้องระดับสถาบัน ดำเนินการวันที่ ๑๑-๑๒ กรกฎาคม ๒๕๕๔ ดังรายนามต่อไปนี้

๑.๑	รศ.กัลณกา	สาธิตธาดา	ประธานกรรมการ
๑.๒	ผศ.เสาวณี	ใจรัชนี	กรรมการ
๑.๓	อาจารย์สิริเลิศ	กระแสชัย	กรรมการ
๑.๔	อาจารย์พิเชษฐ	ทานิล	กรรมการ
๑.๕	คุณชัยพงษ์	แก้วกล้า	กรรมการ
๑.๖	ผศ.พิทยาภรณ์	มานะจติ	ผู้ช่วยกรรมการและเลขานุการ
๑.๗	นางสาวพยอมรัก	กันตียะ	ผู้ช่วยกรรมการและเลขานุการ
๑.๘	นศยพีรวัดมน	เมืองชื่น	ผู้ช่วยกรรมการและเลขานุการ
๑.๙	นางกัญชลี	หมุ่ฝัน	ผู้ช่วยกรรมการและเลขานุการ
๑.๑๐	นางสาวจุฬารัตน์	แสงอรุณ	ผู้ช่วยกรรมการและเลขานุการ

๒. คณะกรรมการผู้รับผิดชอบให้ข้อมูลรายตัวบ่งชี้ มีหน้าที่ ให้ข้อมูลอันเป็นประโยชน์  
รายตัวบ่งชี้ที่ได้รับมอบหมาย ในวันที่ ๑๒ - ๑๓ กรกฎาคม ๒๕๕๔ ดังรายนามต่อไปนี้

๒.๑.	อาจารย์ชนิทร	มหัทธนชัย	กรรมการ
๒.๒.	นางพรศรี	ชั้นไชย	กรรมการ
๒.๓.	นางสุนีย์	พนันตา	กรรมการ
๒.๔.	นางสาวชมพูนุช	เชียรสุภรพงษ์	กรรมการ
๒.๕.	นางเสาร์คำ	เมืองแก้ว	กรรมการ
๒.๖.	นายสยาม	กันหาลีลา	กรรมการ
๒.๗.	นายนราธิป	ปากหวาน	กรรมการ
๒.๘.	อาจารย์ศิริกรณ์	กันขัติ	กรรมการ
๒.๙.	นางประไพ	ปรีชา	กรรมการ
๒.๑๐.	นางสาวบุญรักษ์	กฤษวงษ์	กรรมการ
๒.๑๑.	นางสาววิลาวัลย์	หน่อคำศักดิ์	กรรมการ
๒.๑๒.	นางสาวรักภิณดา	วงศ์ชัยพันธ์	กรรมการ
๒.๑๓.	นางสาวกัญญารัตน์	จำนงวงษ์	กรรมการ
๒.๑๔.	นางสาวดารารัตน์	ศิริลาภา	กรรมการ
๒.๑๕.	นางสาวปนัดดา	โตคำนุช	กรรมการ
๒.๑๖.	นางสาวปราณีตา	จันทร์มา	กรรมการ
๒.๑๗.	นางสาวมณัญชยา	รัตนกิจ	กรรมการ
๒.๑๘.	นายปรัชญา	ไชยวงศ์	กรรมการ
๒.๑๙.	นางสาวณัฐธยาน์	สมาเกตุ	กรรมการ
๒.๒๐.	นางสาวจิราวรรณ	คันธวิฑูร	กรรมการ
๒.๒๑.	นางสาววิภากรินทร์	ยุวงศ์	กรรมการ
๒.๒๒.	นางสาววิยนุช	วัฒนะ	กรรมการ
๒.๒๓.	นายมารุต	เปี่ยมเกตุ	กรรมการ
๒.๒๔.	นายชลิต	ไปธา	กรรมการ
๒.๒๕.	นางธญา	ตันติวารภา	กรรมการ
๒.๒๖.	นางสาวจีรญาเรศ	เมฆสุวรรณ	กรรมการ

สั่ง ณ วันที่ ๗ มิถุนายน พ.ศ.๒๕๕๔.



(ผู้ช่วยศาสตราจารย์ดร.เรืองเดช วงศ์หล้า)

อธิการบดีมหาวิทยาลัยราชภัฏเชียงใหม่

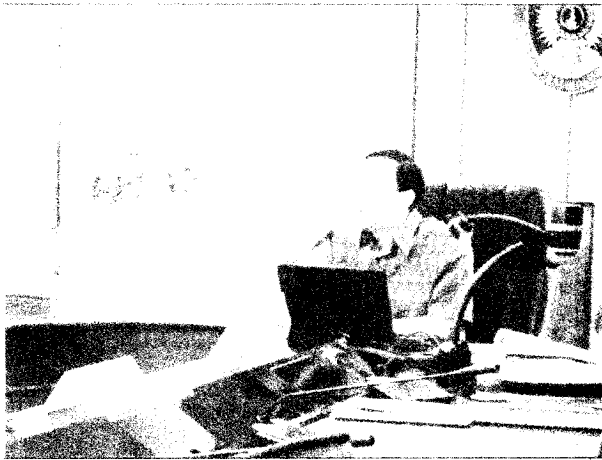
**กำหนดการตรวจประเมินคุณภาพการศึกษาภายใน ระดับสถาบัน ปีการศึกษา 2553**

วันที่ 13 กรกฎาคม 2553		วิทยาลัยอาชีวศึกษา
08.30 - 09.00 น.	- อธิการบดีกล่าวต้อนรับ - แนะนำผู้บริหารมหาวิทยาลัย - แนะนำมหาวิทยาลัย รายงานสรุปผลการประกันคุณภาพการศึกษาในรอบปีการศึกษา 2553	- อธิการบดี - คณะผู้บริหารมหาวิทยาลัย - เลขานุการ หรือผู้ประสานงาน
09.00 - 09.30 น.	- ประธานคณะผู้ตรวจประเมินคุณภาพฯ กล่าวเปิดประชุม - แนะนำคณะผู้ตรวจประเมินคุณภาพการศึกษา - ชี้แจงวัตถุประสงค์ของการประเมินคุณภาพการศึกษา ( 09.30 น. อาหารว่างบริการในห้องประชุม )	- คณะผู้ตรวจประเมินฯ
09.30 - 12.00 น.	คณะผู้ตรวจประเมินฯ ดำเนินการ ดังนี้ - สังเกต / สัมภาษณ์ / ตรวจสอบเอกสารหลักฐาน วิเคราะห์ข้อมูล การเก็บข้อมูลตาม SAR ของมหาวิทยาลัย	- คณะผู้ตรวจประเมินฯ - ผู้ประสานงานเอกสารประจำคณะ และ ผู้ประสานงานของมหาวิทยาลัย
12.00 - 13.00 น.	รับประทานอาหารกลางวัน	
13.00 - 15.30 น.	สัมภาษณ์ผู้มีส่วนได้ส่วนเสีย บุคลากร (ตัวแทนจากคณะ) 13.00 - 13.30 น. - ผู้ใช้บัณฑิต 13.30 - 14.00 น. - ศิษย์เก่า 14.00 - 14.30 น. - ตัวแทนคณะผู้บริหาร 14.30 - 15.00 น. - ตัวแทนคณาจารย์และพนักงานมหาวิทยาลัย 15.00 - 15.30 น. - นักศึกษาปัจจุบัน ( 14.30 น. อาหารว่างบริการในห้องประชุม )	- คณะผู้ตรวจประเมินฯ - ผู้ให้สัมภาษณ์
15.30 - 16.00 น.	- คณะกรรมการตรวจเยี่ยมคณะ ศูนย์ สำนัก สถาบัน	- คณะผู้ตรวจประเมินฯ - บุคลากรของมหาวิทยาลัย
16.00 - 17.00 น.	- รวบรวม วิเคราะห์ ประเมินผล จากเอกสารหลักฐานและการสัมภาษณ์	- คณะผู้ตรวจประเมินฯ

วันที่ 13 กรกฎาคม 2553 (ต่อ) ห้องประชุมอำนวยการ ชั้น 2 อาคารอำนวยการ วิทยาลัยอาชีวศึกษา		
08.30 - 12.00 น.	คณะผู้ตรวจประเมินฯ ดำเนินการ ดังนี้ - สังเกต / สัมภาษณ์ / ตรวจสอบเอกสารหลักฐาน การวิเคราะห์ข้อมูล การเก็บข้อมูลตาม SAR ของมหาวิทยาลัย (เพิ่มเติม) ( 10.30 - 10.45 น. อาหารว่างบริการในห้องประชุม )	- คณะผู้ตรวจประเมินฯ - ผู้ประสานงานเอกสารประจำคณะ และ ผู้ประสานงานของมหาวิทยาลัย
12.00 - 13.00 น.	รับประทานอาหารกลางวัน	
13.00 - 15.30 น.	คณะผู้ตรวจประเมินฯ - รวบรวม วิเคราะห์ และสรุปผลการประเมินของมหาวิทยาลัย ลงในแบบฟอร์ม พร้อมให้ข้อเสนอแนะจุดอ่อน จุดแข็ง แนวทางการพัฒนา ( 14.00 - 14.15 น. อาหารว่างบริการในห้องประชุม )	- คณะผู้ตรวจประเมินฯ - ผู้ประสานงานของมหาวิทยาลัย
15.30 - 16.30 น.	คณะผู้ตรวจประเมินฯ แจ้งผลการประเมินด้วยวาจาให้มหาวิทยาลัยทราบ	- คณะผู้ตรวจประเมินฯ - อธิการบดี คณะผู้บริหาร ผู้ดำเนินงานด้านการประกันคุณภาพ
16.30 - 17.00 น.	อธิการบดี กล่าวขอบคุณ และปิดการตรวจประเมิน	- อธิการบดี

**หมายเหตุ** กำหนดการอาจมีการปรับเปลี่ยนได้ตามความเหมาะสม

ภาพประกอบการประเมินคุณภาพภายใน มหาวิทยาลัยราชภัฏเชียงใหม่ ประจำปีการศึกษา 2553



อธิการบดีกล่าวต้อนรับคณะกรรมการประเมิน



ประธานคณะกรรมการประเมินกล่าวแนะนำ  
คณะทำงานและรายงานวัตถุประสงค์การตรวจ



ผู้บริหารและบุคลากรร่วมต้อนรับ



คณะกรรมการประชุมเตรียมการ



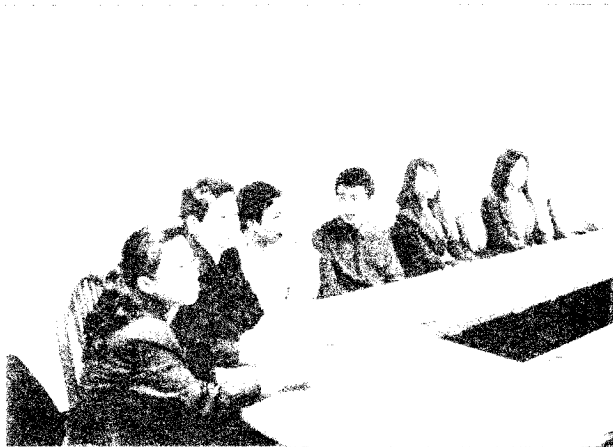
คณะกรรมการตรวจสอบเอกสาร หลักฐาน และสอบถามข้อมูลเพิ่มเติม



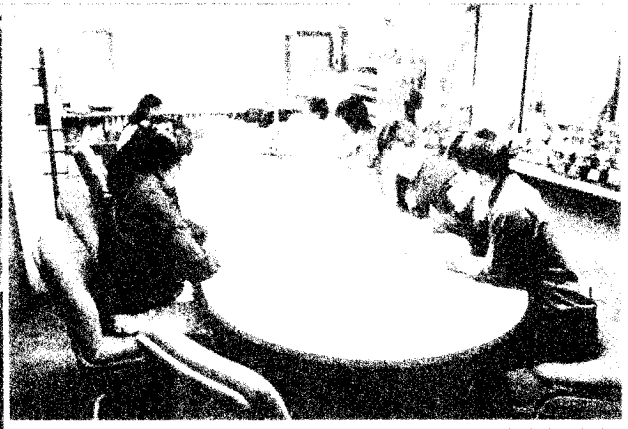
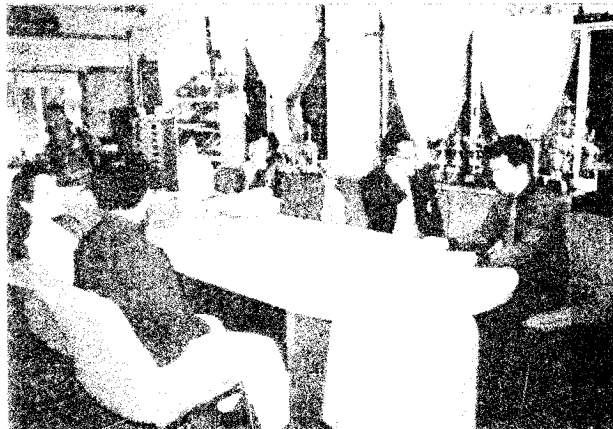




นักเรียนในห้องเรียน



นักเรียนในห้องสมุด



นักเรียนในห้องเรียน (ตรงกลาง)



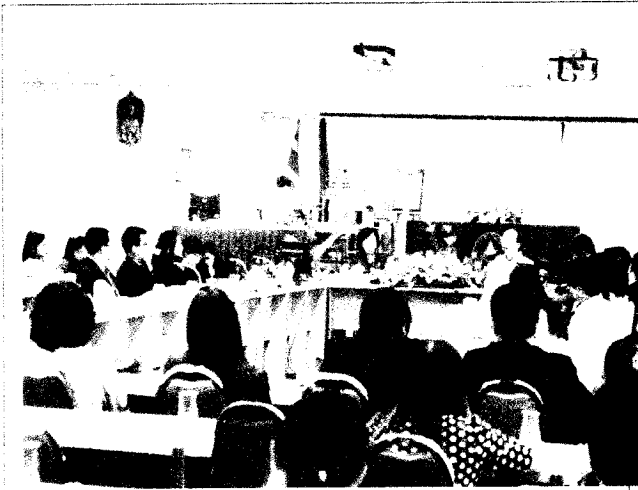
ตรวจเยี่ยมหน่วยงาน (สถาบันภาษา ศิลปะ และวัฒนธรรม)



ผู้บริหาร คณาจารย์และบุคลากร ร่วมรับฟังผลการประเมินคุณภาพใน ประจำปีการศึกษา 2553



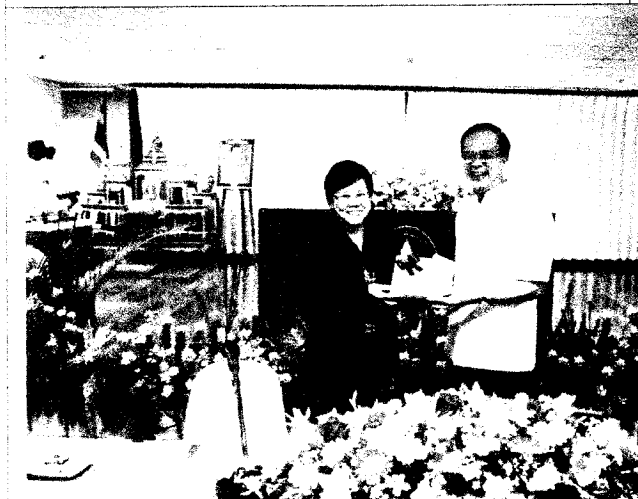
ผู้บริหาร คณาจารย์และบุคลากร ร่วมรับฟังผลการประเมินคุณภาพใน ประจำปีการศึกษา 2553



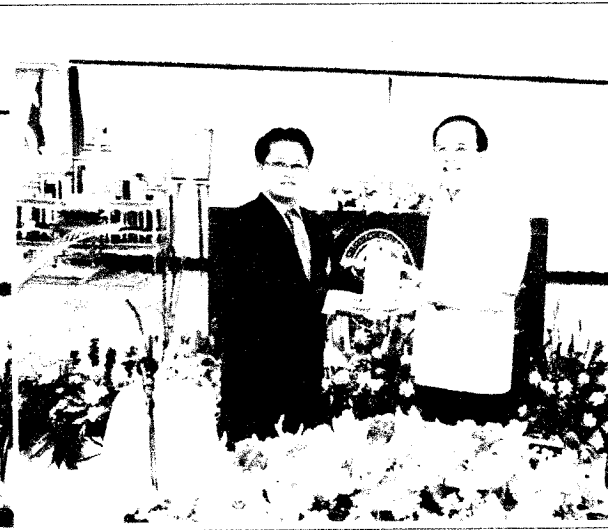
รายงานผลการประเมินคุณภาพภายใน ด้วยวาจา



อธิการบดีมอบของที่ระลึกแก่คณะกรรมการฯ



อธิการบดีมอบของที่ระลึกแก่คณะกรรมการฯ



อธิการบดีมอบของที่ระลึกแก่คณะกรรมการฯ