



**รายงานผลการประเมินคุณภาพภายใน  
สถาบันวิจัยและพัฒนา**

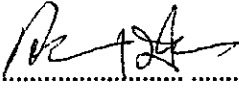
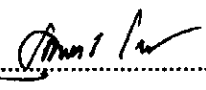
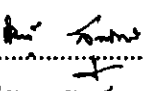
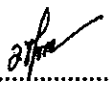
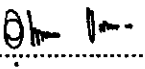
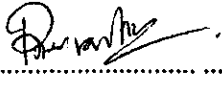
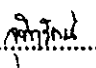
**มหาวิทยาลัยราชภัฏเชียงใหม่**

**ประจำปีการศึกษา 2552**

**(1 มิถุนายน 2552 – 31 พฤษภาคม 2553)**

งานมาตรฐานคุณภาพอุดมศึกษา กองนโยบายและแผน  
สำนักงานอธิการบดี มหาวิทยาลัยราชภัฏเชียงใหม่  
วันที่ 5-7 กรกฎาคม 2553

รายนามคณะผู้ประเมินคุณภาพการศึกษาภายใน (พร้อมลายเซ็น)

1.  ประธานกรรมการ  
(คุณกมลวรรณ เปรมเกษม)
2.  กรรมการ  
(อาจารย์สุนทรี รัตยานันต์)
3.  กรรมการ  
(อาจารย์กัญญรัตน์ สุทธภักดี)
4.  กรรมการ  
(อาจารย์ฉวีราภรณ์ กัทโรวาสน์)
5.  กรรมการ  
(คุณอุไรวรรณ ปิงมา)
6.  กรรมการและเลขานุการ  
(นายพีรวัฒน์ เมืองชื่น)
7.  กรรมการและเลขานุการ  
(น.ส.จุฬารัตน์ แสงอรุณ)

รายงานการประเมินคุณภาพการศึกษาภายใน ระดับหน่วยงานสนับสนุน  
สถาบันวิจัยและพัฒนา

มหาวิทยาลัยราชภัฏเชียงใหม่ ประจำปีการศึกษา 2552

ตามคำสั่งมหาวิทยาลัยราชภัฏเชียงใหม่ ที่ 1473/2553 ลงวันที่ 17 มิถุนายน พ.ศ. 2553 มหาวิทยาลัยราชภัฏเชียงใหม่ได้แต่งตั้งคณะกรรมการประเมินคุณภาพการศึกษาภายใน เพื่อทำหน้าที่เป็นกรรมการประเมินคุณภาพภายใน ประจำปีการศึกษา 2552 ในระหว่างวันที่ 5-7 กรกฎาคม พ.ศ.2553 ดังนี้

1. คุณกมลวรรณ	เปรมเกษม	ประธานกรรมการ
2. อาจารย์สุนทรี	รัตยานันต์	กรรมการ
3. อาจารย์กัญญรัตน์	สุทธภักดี	กรรมการ
4. อาจารย์ชวีราภรณ์	ภัทโรวาสน์	กรรมการ
5. คุณอุไรวรรณ	ปิ๊งมา	กรรมการ
6. นายพีรวัฒน์	เมืองชื่น	กรรมการและเลขานุการ
7. นางสาวจุฬารัตน์	แสงอรุณ	กรรมการและเลขานุการ

วันที่ทำการประเมิน

วันที่ 5-7 กรกฎาคม พ.ศ.2553

สถานที่ทำการประเมิน

สถาบันวิจัยและพัฒนา มหาวิทยาลัยราชภัฏเชียงใหม่

ปรัชญา

วิสัยทัศน์

สถาบันวิจัยและพัฒนา พัฒนาระบบบริหารจัดการงานวิจัย สร้างนักวิจัยให้มีคุณภาพและ  
บริการวิชาการเพื่อสังคมแห่งปัญญาที่เข้มแข็งและยั่งยืน

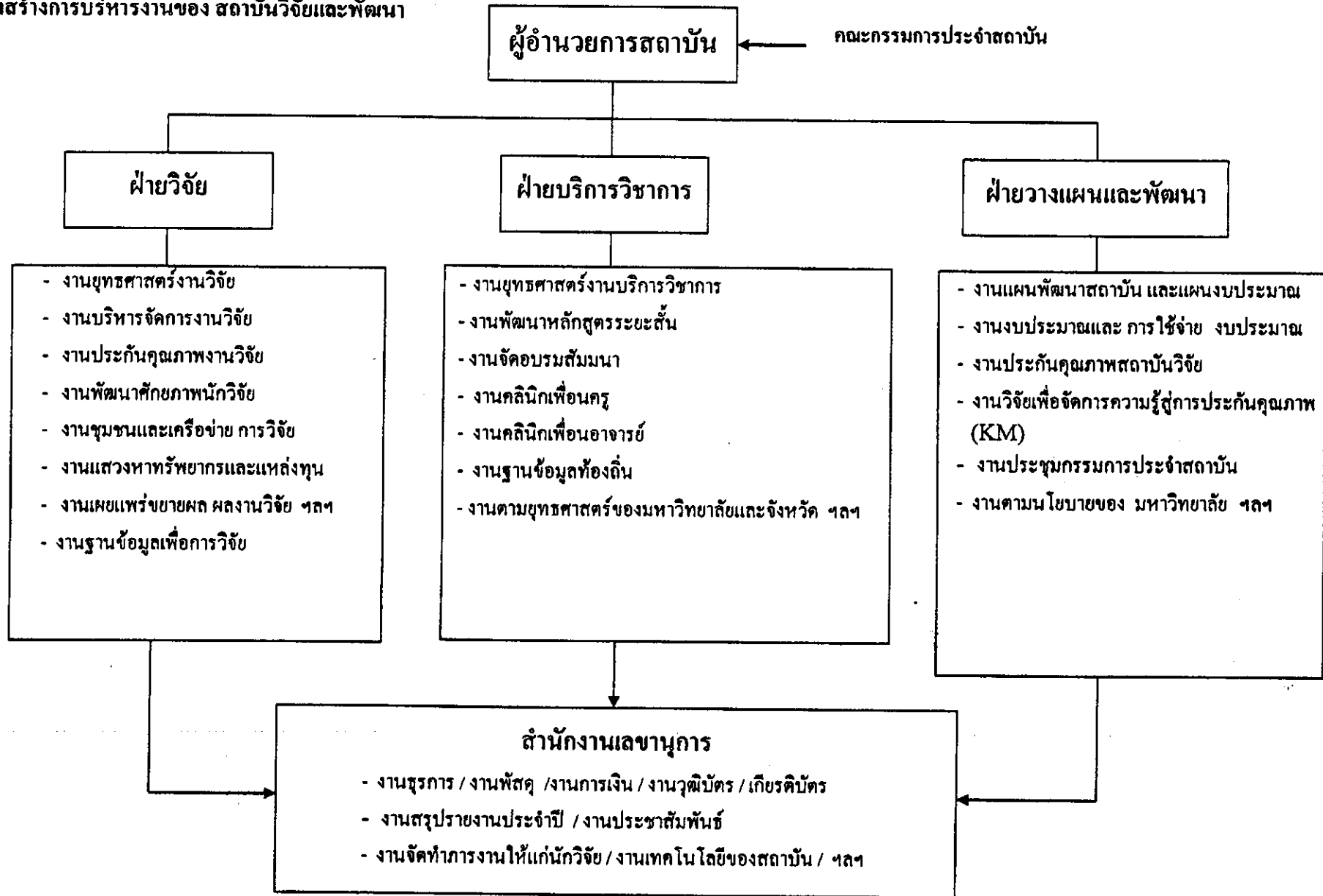
## พันธกิจ

1. พัฒนาระบบบริหารจัดการงานวิจัยของมหาวิทยาลัยให้มีประสิทธิภาพและประสิทธิผล
2. เสริมสร้างและพัฒนานักวิจัยทั้งปริมาณและคุณภาพอย่างค้ำเนื่อง
3. สร้างเครือข่ายภาคีการวิจัยเพื่อพัฒนาท้องถิ่นทั้งภายในและภายนอกมหาวิทยาลัย
4. สนับสนุนการวิจัยตามยุทธศาสตร์วิจัยแห่งชาติตามความต้องการของท้องถิ่นและยุทธศาสตร์ของมหาวิทยาลัย
5. ส่งเสริมการวิจัยเชิงปฏิบัติการแบบมีส่วนร่วม เพื่อสร้างความเข้มแข็งและยั่งยืนของชุมชน
6. ส่งเสริมการบูรณาการ การสอน การวิจัยและการบริการวิชาการ เพื่อพัฒนาท้องถิ่น
7. ส่งเสริมการนำผลงานวิจัย ไปใช้ให้เกิดประโยชน์อย่างเป็นรูปธรรม
8. บริการวิชาการและวิชาชีพที่ต้องสนองความต้องการการพัฒนาและเสริมสร้างความเข้มแข็งของชุมชน เพื่อสังคมและประเทศชาติโดยยึดหลักปรัชญาเศรษฐกิจพอเพียง

## วัตถุประสงค์ (Objectives)

1. มีระบบบริหารจัดการงานวิจัยที่มีประสิทธิภาพและประสิทธิผล
2. มีความร่วมมือกับเครือข่ายท้องถิ่นทุกระดับ
3. มีทุนอุดหนุนงานวิจัยจากแหล่งทุนที่หลากหลายทั้งภายในและภายนอก
4. มีนักวิจัยเพิ่มขึ้นทั้งปริมาณและคุณภาพ
5. มีงานวิจัยที่สอดคล้องกับประเด็นยุทธศาสตร์วิจัยแห่งชาติ ยุทธศาสตร์ท้องถิ่น และยุทธศาสตร์มหาวิทยาลัย
6. มีงานวิจัยเชิงบูรณาการศาสตร์กับการเรียนการสอนและการบริการวิชาการเพื่อพัฒนาท้องถิ่น
7. มีองค์กร สถานประกอบการและท้องถิ่น นำผลงานวิจัยไปใช้ประโยชน์
8. เพื่อพัฒนาศักยภาพทางวิชาการ ให้สามารถบริการวิชาการเพื่อสร้างศักยภาพให้ชุมชน และพัฒนาวิชาชีพต่างๆ
9. มีงานวิจัยได้รับการจดสิทธิบัตร

โครงสร้างการบริหารงานของ สถาบันวิจัยและพัฒนา



## บทสรุปผู้บริหาร

สถาบันวิจัยและพัฒนาเริ่มก่อตั้ง ตามพระราชบัญญัติวิทยาลัยครู (ฉบับที่ 2) พ.ศ. 2527 โดยใช้ชื่อว่า “ศูนย์วิจัยและบริการการศึกษา”

ต่อมาในปี พ.ศ. 2538 ตามพระราชบัญญัติสถาบันราชภัฏ พ.ศ. 2538 และประกาศกระทรวงศึกษาธิการกำหนดให้จัดตั้งเป็น “สำนักวิจัยและบริการวิชาการ”

ในปีพ.ศ. 2547 พระบาทสมเด็จพระเจ้าอยู่หัวทรงพระกรุณาโปรดเกล้าโปรดกระหม่อมลงพระปรมาภิไธยในพระราชบัญญัติมหาวิทยาลัยราชภัฏ 2547 ให้สถาบันราชภัฏทั่วประเทศเปลี่ยนเป็นมหาวิทยาลัยราชภัฏและมีสถานภาพเป็นนิติบุคคลโดยสมบูรณ์ ส่งผลให้สถาบันราชภัฏเชียงใหม่เปลี่ยนเป็น “มหาวิทยาลัยราชภัฏเชียงใหม่” โดยลงประกาศในราชกิจจานุเบกษาเมื่อวันที่ 14 มิถุนายน 2547 และเมื่อวันที่ 1 มิถุนายน 2548 ได้ออกกฎกระทรวงการจัดตั้งส่วนราชการให้มหาวิทยาลัยราชภัฏเชียงใหม่ ประกอบด้วยหน่วยงานทั้งสิ้น 11 หน่วยงาน และสำนักวิจัยและบริการวิชาการ ได้เปลี่ยนสถานะเป็น “สถาบันวิจัยและพัฒนา” จนถึงปัจจุบัน

สถาบันวิจัยและพัฒนา มีจำนวนบุคลากรทั้งหมด 11 คน พันธกิจของสถาบันวิจัยและพัฒนา ได้แบ่งพันธกิจออกเป็น 8 ด้าน คือ

1. พัฒนาระบบบริหารจัดการงานวิจัยของมหาวิทยาลัยให้มีประสิทธิภาพและประสิทธิผล
2. เสริมสร้างและพัฒนา นักวิจัยทั้งปริมาณและคุณภาพอย่างต่อเนื่อง
3. สร้างเครือข่ายภาคการวิจัยเพื่อพัฒนาท้องถิ่นทั้งภายในและภายนอกมหาวิทยาลัย
4. สนับสนุนการวิจัยตามยุทธศาสตร์วิจัยแห่งชาติตามความต้องการของท้องถิ่นและยุทธศาสตร์ของมหาวิทยาลัย
5. ส่งเสริมการวิจัยเชิงปฏิบัติการแบบมีส่วนร่วม เพื่อสร้างความเข้มแข็งและยั่งยืนของชุมชน
6. ส่งเสริมการบูรณาการ การสอน การวิจัยและการบริการวิชาการ เพื่อพัฒนาท้องถิ่น
7. ส่งเสริมการนำผลงานวิจัยไปใช้ให้เกิดประโยชน์อย่างเป็นรูปธรรม
8. บริการวิชาการและวิชาชีพที่ตอบสนองความต้องการการพัฒนาและเสริมสร้างความเข้มแข็งของชุมชน เพื่อสังคมและประเทศชาติโดยยึดหลักปรัชญาเศรษฐกิจพอเพียง

ในปีการศึกษา 2552 สถาบันวิจัยและพัฒนา ได้ขอรับการประเมินคุณภาพภายใน จำนวน 6 องค์ประกอบ จำนวน 21 ตัวบ่งชี้ โดยใช้เกณฑ์การประเมิน โดยสำนักงาน (สกอ.) สรุปผลการประเมินคุณภาพภายในมีคะแนนเฉลี่ย 2.76 อยู่ในระดับ ดีมาก

ผลการประเมินคุณภาพภายในสถาบันวิจัยและพัฒนา ในสรุปได้ดังนี้

1. ในภาพรวมคะแนนเฉลี่ยองค์ประกอบ 6 ด้าน อยู่ในระดับ ดีมาก ประกอบด้วย

องค์ประกอบที่ 1	ปรัชญา ปณิธาน วัตถุประสงค์ และแผนการดำเนินการ	อยู่ในระดับ	ดีมาก
องค์ประกอบที่ 4	การวิจัย	อยู่ในระดับ	ดีมาก
องค์ประกอบที่ 5	การบริการทางวิชาการแก่สังคม	อยู่ในระดับ	ดีมาก
องค์ประกอบที่ 7	การบริหารและการจัดการ	อยู่ในระดับ	ดีมาก
องค์ประกอบที่ 8	การเงินและงบประมาณ	อยู่ในระดับ	ดีมาก
องค์ประกอบที่ 9	ระบบและกลไกการประกันคุณภาพ	อยู่ในระดับ	ดีมาก
  
2. ภาพรวมคะแนนเฉลี่ยตามมาตรฐานอุดมศึกษา อยู่ในระดับ ดีมาก ประกอบด้วย 2 มาตรฐาน ดังนี้

มาตรฐานด้านการบริหารจัดการการอุดมศึกษา			
ก.	ด้านธรรมาภิบาลของการบริหารการอุดมศึกษา	อยู่ในระดับ	ดีมาก (2.75)
ข.	ด้านพันธกิจของการบริหารการอุดมศึกษา	อยู่ในระดับ	ดีมาก (2.71)
มาตรฐานด้านการสร้างและพัฒนาสังคมฐานความรู้			
		อยู่ในระดับ	ดี (2.50)
  
3. ภาพรวมคะแนนเฉลี่ยผลการประเมินตามมุมมองด้านการบริหารจัดการ อยู่ในระดับ ดีมาก ประกอบด้วย

ด้านนักศึกษาและผู้มีส่วนได้ส่วนเสีย	อยู่ในระดับ	ดีมาก (2.80)
ด้านกระบวนการภายใน	อยู่ในระดับ	ดีมาก (2.57)
ด้านการเงิน	อยู่ในระดับ	ดีมาก (3.00)
ด้านบุคลากรการเรียนรู้และนวัตกรรม	อยู่ในระดับ	ดีมาก (2.67)

## วิธีการประเมิน

### 1. การวางแผนและการประเมิน

#### 1.1 การเตรียมการและวางแผนก่อนตรวจเยี่ยม

- คณะกรรมการ ได้มีการประชุมร่วมกัน เพื่อวางแผนการตรวจเยี่ยม โดยได้กำหนดวันและหน่วยงานเพื่อตรวจเยี่ยม พร้อมกันนั้นได้แบ่งหน้าที่ในการตรวจตัวบ่งชี้แต่ละองค์ประกอบ
- คณะกรรมการ ได้รับคู่มือและรายงานผลการประเมินตนเอง (SAR) จากมหาวิทยาลัยล่วงหน้าก่อน 7 วันเพื่อให้คณะกรรมการ ได้ศึกษาเป็นข้อมูลเป็นเบื้องต้น

## 1.2 การดำเนินการระหว่างตรวจเยี่ยม

- คณะกรรมการรับฟังผู้บริหารของหน่วยงานนำเสนอรายงานผลการประเมินตนเองในรอบปีการศึกษา 2552
- คณะกรรมการตรวจสอบเอกสารหลักฐานตามองค์ประกอบและตัวบ่งชี้ต่าง ๆ
- สัมภาษณ์ผู้มีส่วนได้ส่วนเสียของหน่วยงาน แบ่งได้จำนวน 4 กลุ่ม คือ ผู้บริหาร, บุคลากร, ผู้มารับบริการ และ นักศึกษา
- คณะกรรมการประชุมตรวจสอบผลการตรวจประเมิน

## 1.3 การดำเนินการหลังตรวจเยี่ยม

- คณะกรรมการประชุมสรุปผลการตรวจประเมิน โดยได้ตรวจสอบข้อมูล ข้อความ คะแนน และภาพรวมของหน่วยงาน
- คณะกรรมการประชุมกลุ่มรวมเพื่อปรึกษาหารือกันในการนำเสนอข้อมูลให้กับผู้บริหารมหาวิทยาลัยได้รับทราบ
- คณะกรรมการนำเสนอข้อมูลการประเมินผลแต่ละหน่วยงานให้กับผู้บริหาร คณาจารย์ บุคลากรของมหาวิทยาลัย พร้อมทั้งได้นำเสนอข้อเสนอแนะในการดำเนินงานประกันคุณภาพในปีต่อ ๆ ไปให้ได้รับทราบอีกทางหนึ่งด้วย
- สรุปรายงานการประเมิน จัดทำรูปเล่ม ส่งให้กับงานประกันคุณภาพการศึกษาของหน่วยงาน

## 2. วิธีการตรวจสอบความถูกต้องน่าเชื่อถือของข้อมูล

- คณะกรรมการได้ตรวจสอบเอกสารหลักฐานของหน่วยงานตามที่หน่วยงานได้รายงานการประเมินตนเอง
- คณะกรรมการได้สอบถาม สัมภาษณ์ หัวหน้าหรือรองหัวหน้าเอกสารหลักฐานจากผู้บริหาร หน่วยงานและเจ้าหน้าที่จัดเก็บเอกสารของหน่วยงาน

## เกณฑ์การตัดสินผลการประเมิน

คณะกรรมการพิจารณาตัดสินผลตามเกณฑ์การประเมินผลตามที่สำนักงานคณะกรรมการการอุดมศึกษากำหนดให้คะแนนผลลัพธ์ไว้ที่คะแนน 1 ถึง 3 และพิจารณาตัดสินผลดังนี้

≤1.50	การดำเนินงานของหน่วยงาน	ยังไม่ได้คุณภาพ	
1.51-2.00	การดำเนินงานของหน่วยงาน	ได้คุณภาพในระดับ	พอใช้
2.01-2.50	การดำเนินงานของหน่วยงาน	ได้คุณภาพในระดับ	ดี
2.51-3.00	การดำเนินงานของหน่วยงาน	ได้คุณภาพในระดับ	ดีมาก



**ผลการประเมินคุณภาพภายใน รายตัวบ่งชี้**  
**องค์ประกอบที่ 1 ประสิทธิภาพ วัฒนธรรม วัตถุประสงค์ และแผนการดำเนินการ**

ตัวบ่งชี้คุณภาพ	เป้าหมาย	ผลการดำเนินงานตาม SAR			ผลการดำเนินงานโดยผู้ประเมิน			การบรรลุเป้าหมาย		หมายเหตุหรือข้อสังเกต (เช่น เหตุผลของการประเมิน ที่ต่างจากที่ระบุใน SAR)
		ระดับ / ข้อ	ร้อยละ (ตัวตั้ง/ตัวหาร=.....)	คะแนน (1-3)	ระดับ / ข้อ	ร้อยละ (ตัวตั้ง/ตัวหาร=.....)	คะแนน (1-3)	บรรลุ	ไม่บรรลุ	
								(✓)	(✗)	
1.1) มีการกำหนดปรัชญาหรือปณิธาน ตลอดจนถึงกระบวนการ พัฒนาหลักสูตรแผนดำเนินงานและมีการกำหนดตัวบ่งชี้เพื่อวัด ความสำเร็จของการดำเนินงานตามแผนให้ครบทุกภารกิจ (ระดับ)	ระดับ 7	7		3	7		3	✓		
1.2) ร้อยละของการบรรลุเป้าหมายตามตัวบ่งชี้ของภารกิจที่ กำหนด	90%		ร้อยละ 90	3		26/32= 81.25	2		✗	ควรพัฒนาตัวบ่งชี้เพื่อวัดความสำเร็จของการ ดำเนินงานมากกว่าการวัดความสำเร็จของโครงการ
คะแนนเฉลี่ยผลประเมิน				3			2.50			

**จุดเด่น**

- มียุทธศาสตร์การวิจัยที่ชัดเจน

**จุดควรพัฒนา :**

- ควรมีการพัฒนาตัวบ่งชี้ เพื่อวัดความสำเร็จของการดำเนินงาน มากกว่าวัดความสำเร็จของ โครงการ
- ควรมีการทบทวนและปรับปรุงแผนให้สอดคล้องกับวิสัยทัศน์หน่วยงาน และแผนของมหาวิทยาลัย โดยเชิญผู้มีส่วนได้ส่วนเสียร่วมแสดงความคิดเห็นด้วย
- ควรมีการถ่ายทอดตัวบ่งชี้และเป้าหมายของระดับองค์กรสู่ระดับบุคคล

**ข้อเสนอแนะในรายองค์ประกอบ**

-

### องค์ประกอบที่ 4 การวิจัย

ตัวบ่งชี้คุณภาพ	เป้าหมาย	ผลการดำเนินงานตาม SAR			ผลการดำเนินงานโดยผู้ประเมิน			การบรรลุเป้าหมาย		หมายเหตุหรือข้อสังเกต (เช่น เหตุผลของการประเมิน ที่ต่างจากที่ระบุใน SAR)
		ระดับ /	ร้อยละ (ตัวตั้งตัวหาร=.....)	คะแนน (1-3)	ระดับ /	ร้อยละ (ตัวตั้งตัวหาร=.....)	คะแนน (1-3)	บรรลุ	ไม่บรรลุ	
		ข้อ			ข้อ			(✓)	(×)	
4.1) มีการพัฒนาระบบและกลไกการสนับสนุนการผลิตรายวิชาและงานสร้างสรรค์ (ข้อ)	6 ข้อ	6		3	6		3	✓		
4.2) มีระบบบริหารจัดการความรู้จากงานวิจัยและงานสร้างสรรค์ (ข้อ)	5 ข้อ	5		3	5		3	✓		
4.3) เงินสนับสนุนงานวิจัย และงานสร้างสรรค์จากภายในและภายนอกสถาบัน ต่ออาจารย์ประจำที่ปฏิบัติงานจริง (บาทต่อคน)	25,000		61,963.29	3		61,963.29	3	✓		
4.4) ร้อยละของงานวิจัยและงานสร้างสรรค์ที่ตีพิมพ์เผยแพร่ได้รับการจดทะเบียนทรัพย์สินทางปัญญาหรือนวัตกรรม หรือนำไปใช้ประโยชน์ทั้งในระดับชาติ และในระดับนานาชาติต่อจำนวนอาจารย์ประจำ	25%		25	2		24.68	2		×	ในการคำนวณผลการประเมินใช้ทศนิยม 2 ตำแหน่ง
คะแนนเฉลี่ยผลประเมิน				2.75			2.75			

**จุดเด่น**

1. มีการจัดทำยุทธศาสตร์การวิจัย ระยะ 5 ปี (พ.ศ.2552 - 2556)
2. มีระบบและกลไกการสนับสนุนให้อาจารย์ทำวิจัย เช่น คลินิกวิจัย
3. มีเงินสนับสนุนการทำวิจัยอย่างเพียงพอ และมีผลงานวิจัยอย่างต่อเนื่อง

**จุดควรพัฒนา:**

-

ข้อเสนอแนะในรายองค์ประกอบ

1. ควรส่งเสริมให้คณาจารย์ทำงานวิจัยเพิ่มมากขึ้น อาจทำวิจัยร่วมกับองค์กรภายนอกเพื่อบูรณาการความรู้ และสร้างองค์ความรู้ใหม่
2. ควรสนับสนุนให้คณาจารย์ผลิตงานวิจัยในระดับชาติและนานาชาติมากยิ่งขึ้น
3. ควรเพิ่มช่องทางการเผยแพร่งานวิจัยให้มากกว่านี้
4. ควรส่งเสริมและประชาสัมพันธ์หลักเกณฑ์การสนับสนุนการเผยแพร่งานวิจัยอย่างเป็นรูปธรรมมากยิ่งขึ้น

### องค์ประกอบที่ 5 การบริการวิชาการแก่สังคม

ตัวบ่งชี้คุณภาพ	เป้าหมาย	ผลการดำเนินงานตาม SAR			ผลการดำเนินงานโดยผู้ประเมิน			การบรรลุเป้าหมาย		หมายเหตุหรือข้อสังเกต (เช่น เหตุผลของการประเมิน ที่ต่างจากที่ระบุใน SAR)
		ระดับ / ข้อ	ร้อยละ (ตัวตั้ง/ตัวหาร=.....)	คะแนน (1-3)	ระดับ / ข้อ	ร้อยละ (ตัวตั้ง/ตัวหาร=.....)	คะแนน (1-3)	บรรลุ	ไม่บรรลุ	
								(✓)	(x)	
5.1) มีระบบและกลไกในการบริการทางวิชาการแก่สังคมตามเป้าหมาย (ระดับ)	ระดับ 7	7		3	6		2		x	ขาดผลการดำเนินงานในข้อ 7
5.2) ร้อยละของอาจารย์ประจำที่มีส่วนร่วมในการให้บริการทางวิชาการแก่สังคม เป็นที่ปรึกษา เป็นกรรมการวิทยานิพนธ์ภายนอก สถาบัน เป็นกรรมการวิชาการ กรรมการวิชาชีพในระดับชาติหรือระดับนานาชาติ คณาจารย์ประจำทั้งหมด	50%		ร้อยละ 100	3		ร้อยละ 100	3	✓		
5.3) ร้อยละของกิจกรรมหรือโครงการบริการวิชาการและวิชาชีพที่ตอบสนองความต้องการพัฒนาและเสริมสร้างการแข่งขันของสังคม พุชน ประเทศชาติ และนานาชาติ คณาจารย์ประจำที่ปฏิบัติงานจริง	100%		ร้อยละ 467	3		14/3 = 467	3	✓		
5.4) ร้อยละของระดับความพึงพอใจของผู้รับบริการ	90%		ร้อยละ 90	3		4.58/5 x 100 = 91.6	3	✓		
5.5) จำนวนแหล่งให้บริการวิชาการวิชาชีพที่ได้รับการยอมรับ ระดับชาติหรือระดับนานาชาติ	5 แหล่ง		-	-		-	-			
คะแนนเฉลี่ยพอประเมิน				3			2.75			
<b>จุดเด่น</b> 1. มีการให้บริการที่ดีผู้ให้บริการมีความพึงพอใจต่อการให้บริการ 2. มีกิจกรรม/โครงการบริการวิชาการที่ตอบสนองต่อความต้องการของสังคม										
<b>จุดควรพัฒนา :</b> -										

ข้อเสนอแนะในรายองค์ประกอบ

1. ควรจัดเอกสารให้สอดคล้องและตรงกับเกณฑ์มาตรฐาน โดยอาจจะอยู่ในรูปของการสรุปหรือมีภาพประกอบ โดยพิจารณาตามความเหมาะสมและถูกต้องของเนื้อหาและหมายเลขอ้างอิง เพื่อที่จะได้ทำความเข้าใจได้ง่าย
2. เอกสารที่ใช้ประกอบควรมีการแสดงคณาจารย์ประจำที่เข้าร่วมในแต่ละกิจกรรมที่ชัดเจน เพื่อให้ง่าย และสะดวกต่อการประเมินและนำมาคำนวณ
3. แนวทางการพัฒนาควรเป็นแนวทางที่จะใช้เพื่อปรับปรุงจุดอ่อนให้ดีขึ้น หรือกลายเป็นจุดแข็งในอนาคต หรือเป็นแนวทางที่จะทำให้องค์กรเข้มแข็งได้มากกว่าเดิม
4. เอกสารที่ใช้ประกอบควรเป็นไปตามเกณฑ์การประเมินและมีความชัดเจน ถูกต้อง สามารถสืบค้นข้อมูลได้ง่าย
5. เอกสารประกอบควรเป็นการสรุปผลของความพึงพอใจของผู้รับบริการในแต่ละเดือน หรือจัดการตามความเหมาะสม แล้วสรุปภาพรวมว่าได้คะแนนเฉลี่ยเท่าไร เพื่อให้ง่ายต่อการนำมาพิจารณาและคำนวณ

### องค์ประกอบที่ 7 การบริหารและการจัดการ

ตัวบ่งชี้คุณภาพ	เป้าหมาย	ผลการดำเนินงานตาม SAR			ผลการดำเนินงานโดยผู้ประเมิน			การบรรลุเป้าหมาย		หมายเหตุหรือข้อสังเกต (เช่น เหตุผลของการประเมิน ที่ต่างจากที่ระบุใน SAR)
		ระดับ / ข้อ	ร้อยละ (ตัวตั้ง/ตัวหาร=.....)	คะแนน (1-3)	ระดับ / ข้อ	ร้อยละ (ตัวตั้ง/ตัวหาร=.....)	คะแนน (1-3)	บรรลุ	ไม่บรรลุ	
								(✓)	(×)	
7.1) สถาบันใช้หลักธรรมาภิบาลในการบริหารจัดการ และสามารถ ผลักดัน สถาบันให้แข่งขันได้ในระดับสากล (ข้อ)	5 ข้อ	5		3	5		3	✓		
7.2) ภาวะผู้นำของผู้บริหารทุกระดับของสถาบัน	ระดับ 4	4		3	4		3	✓		
7.3) มีการพัฒนาสถาบันสู่องค์กรเรียนรู้	ระดับ 5	5		3	3		2		×	หน่วยงานไม่มีการติดตามประเมินผลสำเร็จของ การจัดการความรู้
7.4) มีระบบและกลไกในการบริหารทรัพยากรบุคคลที่พัฒนาและ สร้างโอกาสไว้ให้บุคลากรมีคุณภาพและประสิทธิภาพ (ระดับ)	ระดับ 5	5		3	5		3	✓		- ควรมีการจัดทำแผนการบริหารทรัพยากรบุคคลที่ เป็นรูปธรรมและชัดเจนยิ่งขึ้น - ควรกำหนดระบบและกลไกการบริหารทรัพยากร บุคคลให้ชัดเจน
7.5) ศักยภาพของระบบฐานข้อมูลเพื่อการบริหาร การเรียนการสอน และการวิจัย	ระดับ 6	6		3	4		3		×	- ควรมีการประเมินประสิทธิภาพและความ ปลอดภัยของฐานข้อมูลให้เป็นระบบและชัดเจน ยิ่งขึ้น - ควรมีการประเมินความพึงพอใจของผู้ใช้ ฐานข้อมูลและนำผลการประเมินมาปรับปรุง
7.6) ระดับความพึงพอใจในการเปิดโอกาสให้บุคลากรนอกชั้นเรียนมีส่วนร่วมใน การพัฒนาระบบงานด้านคุณศึกษา	ระดับ 5	5		3	5		3	✓		ควรมีการติดตามตรวจสอบโครงการสถาบัน และช่องทางอื่น ๆ มากขึ้น
7.7) ร้อยละของอาจารย์ประจำที่ได้รับรางวัลผลงานทางวิชาการหรือ วิชาชีพในระดับชาติหรือนานาชาติ	1.00%			-			-			

ตัวบ่งชี้คุณภาพ	เป้าหมาย	ผลการดำเนินงานตาม SAR			ผลการดำเนินงานโดยผู้ประเมิน			การบรรลุเป้าหมาย		หมายเหตุหรือข้อสังเกต (เช่น เหตุผลของการประเมิน ที่ต่างจากที่ระบุใน SAR)
		ระดับ / ข้อ	ร้อยละ (ตัวตั้งตัวหาร=.....)	คะแนน (1-3)	ระดับ / ข้อ	ร้อยละ (ตัวตั้งตัวหาร=.....)	คะแนน (1-3)	บรรลุ	ไม่บรรลุ	
								(✓)	(✗)	
7.8) มีการนำระบบบริหารความเสี่ยงมาใช้ในกระบวนการบริหาร การศึกษา	ระดับ 5	5		3	1		1	✓		การดำเนินการเน้นการควบคุมภายใน แต่เพื่อให้ ครอบคลุมยิ่งขึ้นควรมีระบบบริหารความเสี่ยงมา ใช้ในการบริหาร
7.9) ระดับความสำเร็จของการถ่ายทอดตัวบ่งชี้และเป้าหมายของระดับ องค์กรสู่ระดับบุคคล (การขอรับการประเมิน)	ระดับ 6	-		-	-		-			
คะแนนเฉลี่ยผลประเมิน				3			2.57			

**จุดเด่น**

1. มีคณะกรรมการประจำสถาบันที่เข้มแข็ง
2. มีระบบสารสนเทศงานวิจัยของบุคลากร
3. มีเครือข่ายความร่วมมือ NARCOH

**จุดควรพัฒนา :**

1. กรรมการสถาบันให้หลักธรรมาภิบาลในการส่งเสริมการบริหาร ควรเขียนให้ชัดเจนยิ่งขึ้นว่าใช้อย่างไร
2. ผู้บริหารดำเนินการบริหารด้วยหลักธรรมาภิบาล ควรเขียนให้ชัดเจนว่าใช้อย่างไร
3. ควรทำแผนและกลไกการพัฒนาศักยภาพผู้บริหารให้ชัดเจน และสอดคล้องกับผลการประเมิน
4. ควรมีการจัดทำแผนการบริหารทรัพยากรบุคคลที่เป็นรูปธรรมและชัดเจนยิ่งขึ้น
5. ควรกำหนดระบบและกลไกการบริหารทรัพยากรบุคคลให้ชัดเจน
6. ควรมีระบบสวัสดิการและเสริมสร้างสุขภาพที่ดี ของหน่วยงานด้วย
7. การประเมินประสิทธิภาพ และความปลอดภัยของฐานข้อมูลควรมีการดำเนินการให้เป็นระบบและชัดเจนยิ่งขึ้น
8. การประเมินความพึงพอใจของผู้ใช้ฐานข้อมูล
  - 8.1 การประเมินผ่าน Web ควรเพิ่มประเด็นการประเมินให้มากขึ้น (ปัจจุบันมีเพียง 1 ข้อ) เพื่อจะสามารถนำข้อเสนอต่างๆมาปรับปรุงระบบให้ดียิ่งขึ้น



8.2 ควรประเมินความพึงพอใจผู้ใช้ในสำนักงานและผู้ใช้อื่นๆในมหาวิทยาลัย

9. ควรนำผลการประเมินมาปรับปรุงระบบฐานข้อมูล
10. ควรมีที่ปรึกษาที่มาจากภาคประชาชน ทั้งที่เป็นทางการและไม่เป็นทางการ และมีกิจกรรมพร้อมกันอย่างต่อเนื่อง และชัดเจน โดยอาจมีการประชุมร่วมกันอย่างน้อยปีละ 2 ครั้ง ตั้งแต่กระบวนการ  
ทำแผน และติดตามตรวจสอบจากภาคประชาชน
11. ควรมีการจัดทำแผนบริหารความเสี่ยงให้ชัดเจนขึ้น

ข้อเสนอแนะในรายองค์ประกอบ



### องค์ประกอบที่ 8 การเงินและงบประมาณ

ตัวบ่งชี้คุณภาพ	เป้าหมาย	ผลการดำเนินงานตาม SAR			ผลการดำเนินงานโดยผู้ประเมิน			การบรรลุเป้าหมาย		หมายเหตุหรือข้อสังเกต (เช่น เหตุผลของการประเมิน ที่ต่างจากที่ระบุใน SAR)
		ระดับ /	ร้อยละ	คะแนน	ระดับ /	ร้อยละ	คะแนน	บรรลุ	ไม่บรรลุ	
		ข้อ	(ตัวตั้งตัวหาร=.....)	(1-3)	ข้อ	(ตัวตั้งตัวหาร=.....)	(1-3)	(✓)	(x)	
8.1) มีระบบและกลไกในการจัดการ การวิเคราะห์ค่าใช้จ่าย การตรวจสอบการเงินและงบประมาณอย่างมีประสิทธิภาพ	ระดับ 7	7		3	7		3	✓		ควรนำข้อมูลทางการเงินไปใช้ในการวิเคราะห์ค่าใช้จ่ายและวิเคราะห์สถานะทางการเงินและความมั่นคงขององค์กรอย่างต่อเนื่องครอบคลุมทุกภารกิจอย่างเป็นรูปธรรม
8.2) มีการใช้ทรัพยากรภายในและภายนอกสถาบันร่วมกัน (ระดับ)	ระดับ 5	5		3	5		3	✓		
คะแนนเฉลี่ยผลประเมิน				3			3.00			
<b>จุดเด่น</b> <ol style="list-style-type: none"> <li>1. มีการจัดทำแผนกลยุทธ์ทางการเงินชัดเจน</li> <li>2. มีแผนปฏิบัติงานของสถาบันตามวงจร PDCA</li> </ol>										
<b>จุดควรพัฒนา :</b> <ol style="list-style-type: none"> <li>1. ควรจัดเตรียมเอกสารประกอบให้สอดคล้องกับรายงานผลการดำเนินงานและเอกสารประกอบควรสรุปให้เห็นชัดเจน</li> <li>2. ควรนำข้อมูลทางการเงินไปใช้ในการวิเคราะห์ค่าใช้จ่ายและสถานะทางการเงินที่ชัดเจนครอบคลุมทุกภารกิจ</li> <li>3. แผนการใช้ทรัพยากรภายในและภายนอกยังไม่ชัดเจน ควรจัดทำแผนการใช้ทรัพยากรร่วมกับหน่วยงานทั้งภายในและภายนอก</li> </ol>										
<b>ข้อเสนอแนะในรายองค์ประกอบ</b>										

### องค์ประกอบที่ 9 ระบบและกลไกการประกันคุณภาพ

ตัวบ่งชี้คุณภาพ	เป้าหมาย	ผลการดำเนินงานตาม SAR			ผลการดำเนินงานโดยผู้ประเมิน			การบรรลุเป้าหมาย		หมายเหตุหรือข้อสังเกต (เช่น เหตุผลของการประเมิน ที่ต่างจากที่ระบุใน SAR)
		ระดับ / ข้อ	ร้อยละ (ตัวตั้ง/ตัวหาร=.....)	คะแนน (1-3)	ระดับ / ข้อ	ร้อยละ (ตัวตั้ง/ตัวหาร=.....)	คะแนน (1-3)	บรรลุ	ไม่บรรลุ	
								(✓)	(✗)	
9.1) มีระบบและกลไกการประกันคุณภาพภายในที่เป็นส่วนหนึ่งของ กระบวนการบริหารการศึกษา (ระดับ)	ระดับ 7	7		3	7		3	✓		
9.2) มีระบบและกลไกการให้ความรู้และทักษะด้านการประกันคุณภาพ แก่นักศึกษา (ระดับ) (ไม่ขอรับการประเมิน)	ระดับ 6	-		-	-		-			
9.3) ระดับความพึงพอใจของการประกันคุณภาพการศึกษาภายใน (ระดับ)	ระดับ 5	5		3	5		3	✓		
คะแนนเฉลี่ยผลประเมิน				3			3			
<b>คะแนนเฉลี่ยทุกองค์ประกอบ</b>				<b>2.96</b>			<b>2.76</b>			
<b>จุดเด่น</b> ผู้บริหารให้ความสำคัญ และให้ความสนใจต่อระบบการประกันคุณภาพของหน่วยงาน										
<b>จุดควรพัฒนา :</b> การเขียนผลการดำเนินงานควรมีความชัดเจน และสอดคล้องกับเอกสารที่อ้างอิง										
<b>ข้อเสนอแนะในรายองค์ประกอบ</b> -										

ตารางที่ ป.2 ผลการประเมินตามองค์ประกอบคุณภาพ

องค์ประกอบ คุณภาพ	คะแนนการประเมินเฉลี่ย				ผลการประเมิน	หมายเหตุ
	I	P	O	รวม		
องค์ประกอบที่ 1	-	3	2	2.25	ดี	
องค์ประกอบที่ 2						ไม่ขอรับการประเมิน
องค์ประกอบที่ 3						ไม่ขอรับการประเมิน
องค์ประกอบที่ 4	3	3	2	2.75	ดีมาก	
องค์ประกอบที่ 5	3	2	3	2.75	ดีมาก	
องค์ประกอบที่ 6						ไม่ขอรับการประเมิน
องค์ประกอบที่ 7	3	2.4	3	2.57	ดีมาก	
องค์ประกอบที่ 8	-	3	-	3.00	ดีมาก	
องค์ประกอบที่ 9	-	3	3	3.00	ดีมาก	
เฉลี่ยรวมทุกตัวบ่งชี้ ของทุกองค์ประกอบ	3.00	2.67	2.67	2.76	ดีมาก	
ผลการประเมิน	ดี มาก	ดี มาก	ดี มาก	ดีมาก		

ตารางที่ ป.3 ผลการประเมินตามมาตรฐานการอุดมศึกษา

มาตรฐานอุดมศึกษา	คะแนนการประเมินเฉลี่ย				ผลการประเมิน	หมายเหตุ
	I	P	O	รวม		
มาตรฐานที่ 1						ไม่ขอรับการประเมิน
มาตรฐานที่ 2						
มาตรฐานที่ 2 ก	3	2.75	2.67	2.75	ดีมาก	
มาตรฐานที่ 2 ข	3	2.5	2.67	2.71	ดีมาก	
มาตรฐานที่ 3	-	2.5	-	2.5	ดี	
เฉลี่ยรวมทุกตัวบ่งชี้ของทุกมาตรฐาน	3.00	2.67	2.67	2.65	ดีมาก	
ผลการประเมิน	ดีมาก	ดีมาก	ดีมาก	ดีมาก		

ตารางที่ ป.4 ผลการประเมินตามมุมมองด้านการบริหารจัดการ

มุมมองด้านการบริหารจัดการ	คะแนนการประเมินเฉลี่ย				ผลการประเมิน	หมายเหตุ
	I	P	O	รวม		
ด้านนักศึกษาและผู้มีส่วนได้ส่วนเสีย	3	2	3	2.80	ดีมาก	
ด้านกระบวนการภายใน	-	2	2.5	2.57	ดีมาก	
ด้านการเงิน	3	3	-	3.00	ดีมาก	
ด้านบุคลากรการเรียนรู้และนวัตกรรม	3	2.75	2	2.67	ดีมาก	
เฉลี่ยรวมทุกตัวบ่งชี้ของทุกมุมมอง	3.00	2.67	2.67	2.76	ดีมาก	
ผลการประเมิน	ดีมาก	ดีมาก	ดีมาก	ดีมาก		

๕

**สรุปข้อคิดเห็นจากคณะกรรมการประเมินคุณภาพภายใน  
ประจำปีการศึกษา 2552**

**องค์ประกอบที่ 1 : ปรัชญา ปณิธาน วัตถุประสงค์ และแผนการดำเนินงาน**

**จุดแข็ง :**

1. มีการกำหนดปรัชญา และวิสัยทัศน์ ที่ชัดเจน

**ข้อเสนอแนะ :**

1. ควรมีการทบทวนและปรับปรุงแผนให้สอดคล้องกับวิสัยทัศน์หน่วยงาน และแผนของมหาวิทยาลัย โดยเชิญผู้มีส่วนได้ส่วนเสียร่วมแสดงความคิดเห็นด้วย
2. ควรมีการถ่ายทอดค่านิยมและเป้าหมายของระดับองค์กรสู่ระดับบุคคล

**องค์ประกอบที่ 4 : การวิจัย**

**จุดแข็ง :**

1. มีการจัดทำยุทธศาสตร์การวิจัย ระยะ 5 ปี (พ.ศ.2552 - 2556)
2. มีระบบและกลไกการสนับสนุนให้อาจารย์ทำวิจัย เช่น คลินิกวิจัย
3. มีเงินสนับสนุนการทำวิจัยอย่างเพียงพอ และมีผลงานวิจัยอย่างต่อเนื่อง

**ข้อเสนอแนะ :**

1. ควรส่งเสริมให้คณาจารย์ทำงานวิจัยเพิ่มมากขึ้น อาจทำวิจัยร่วมกับองค์กรภายนอกเพื่อบูรณาการความรู้ และสร้างองค์ความรู้ใหม่
2. ควรสนับสนุนให้คณาจารย์ผลิตงานวิจัยในระดับชาติและนานาชาติมากยิ่งขึ้น
3. ควรเพิ่มช่องทางการเผยแพร่งานวิจัยให้มากกว่านี้
4. ควรส่งเสริมและประชาสัมพันธ์หลักเกณฑ์การสนับสนุนการเผยแพร่งานวิจัยอย่างเป็นทางการเป็นรูปธรรมมากยิ่งขึ้น



## องค์ประกอบที่ 5 : การบริการทางวิชาการแก่สังคม

### จุดแข็ง :

1. มีการให้บริการที่ดี ผู้ใช้บริการมีความพึงพอใจต่อการให้บริการ
2. มีกิจกรรม/โครงการบริการวิชาการที่ตอบสนองต่อความต้องการของสังคม

### ข้อเสนอแนะ :

1. ควรจัดเอกสารให้สอดคล้องและตรงกับเกณฑ์มาตรฐาน โดยอาจจะอยู่ในรูปของการสรุป หรือมีภาพประกอบ โดยพิจารณาตามความเหมาะสมและถูกต้องของเนื้อหาและหมายเลข อ้างอิง เพื่อที่จะได้ทำความเข้าใจได้ง่าย
2. เอกสารที่ใช้ประกอบควรมีการแสดงคณาจารย์ประจำที่เข้าร่วมในแต่ละกิจกรรมที่ชัดเจน เพื่อให้ง่าย และสะดวกต่อการประเมินและนำมาคำนวณ
3. แนวทางการพัฒนาควรเป็นแนวทางที่จะใช้เพื่อปรับปรุงจุดอ่อนให้ดีขึ้น หรือกลายเป็นจุดแข็ง ในอนาคต หรือเป็นแนวทางที่จะทำให้องค์กรเข้มแข็งได้มากกว่าเดิม
4. เอกสารที่ใช้ประกอบควรเป็นไปตามเกณฑ์การประเมินและมีความชัดเจน ถูกต้อง สามารถ สืบค้นข้อมูลได้ง่าย
5. เอกสารประกอบควรเป็นการสรุปผลของความพึงพอใจของผู้รับบริการในแต่ละเดือน หรือ จัดการตามความเหมาะสม แล้วสรุปภาพรวมว่าได้คะแนนเฉลี่ยเท่าไร เพื่อให้ง่ายต่อการ นำมาพิจารณา และคำนวณ

## องค์ประกอบที่ 7 : การบริหารและการจัดการ

### จุดแข็ง :

1. มีคณะกรรมการประจำสถาบันที่เข้มแข็ง
2. มีระบบสารสนเทศงานวิจัยของบุคลากร
3. มีเครือข่ายความร่วมมือ NARCOH

### จุดอ่อน/จุดที่ควรพัฒนา

1. กรรมการสถาบันให้หลักธรรมาภิบาลในการส่งเสริมการบริหาร ควรเขียนให้ชัดเจนยิ่งขึ้นว่า ใช้อย่างไร
2. ผู้บริหารดำเนินการบริหารด้วยหลักธรรมาภิบาล ควรเขียนให้ชัดเจนว่าใช้อย่างไร
3. ควรทำแผนและกลไกการพัฒนาศักยภาพผู้บริหารให้ชัดเจน และสอดคล้องกับผลการประเมิน
4. ควรมีการจัดทำแผนการบริหารทรัพยากรบุคคลที่เป็นรูปธรรมและชัดเจนยิ่งขึ้น
5. ควรกำหนดระบบและกลไกการบริหารทรัพยากรบุคคลให้ชัดเจน
6. ควรมีระบบสวัสดิการและเสริมสร้างสุขภาพที่ดี ของหน่วยงานด้วย

7. การประเมินประสิทธิภาพ และความปลอดภัยของฐานข้อมูลควรมีการดำเนินการให้เป็นระบบและชัดเจนยิ่งขึ้น
8. การประเมินความพึงพอใจของผู้ใช้ฐานข้อมูล
  - 9.1 การประเมินผ่าน Web ควรเพิ่มประเด็นการประเมินให้มากขึ้น (ปัจจุบันมีเพียง 1 ข้อ) เพื่อจะสามารถนำข้อเสนอต่าง ๆ มาปรับปรุงระบบให้ดียิ่งขึ้น
  - 9.2 ควรประเมินความพึงพอใจผู้ใช้ในสำนักงานและผู้ใช้อื่นๆ ในมหาวิทยาลัย
9. ควรนำผลการประเมินมาปรับปรุงระบบฐานข้อมูล
10. ควรมีที่ปรึกษาที่มาจากภาคประชาชน ทั้งที่เป็นทางการและไม่เป็นทางการ และมีกิจกรรมพร้อมกันอย่างต่อเนื่อง และชัดเจน โดยอาจมีการประชุมร่วมกันอย่างน้อยปีละ 2 ครั้ง ตั้งแต่กระบวนการทำแผน และติดตามตรวจสอบจากภาคประชาชน
11. ควรมีการจัดทำแผนบริหารความเสี่ยงให้ชัดเจนขึ้น

ข้อเสนอแนะ :

องค์ประกอบที่ 8 : การเงินและงบประมาณ

จุดแข็ง

1. มีการจัดทำแผนกลยุทธ์ทางการเงินชัดเจน
2. มีแผนปฏิบัติงานของสถาบันตามวงจร PDCA

จุดอ่อน/จุดที่ควรพัฒนา

1. ควรจัดเตรียมเอกสารประกอบให้สอดคล้องกับรายงานผลการดำเนินงานและเอกสารประกอบ ควรสรุปให้เห็นชัดเจน
2. ควรนำข้อมูลทางการเงินไปใช้ในการวิเคราะห์ค่าใช้จ่ายและสถานะทางการเงินที่ชัดเจน ครอบคลุมทุกภารกิจ
3. แผนการใช้ทรัพยากรภายในและภายนอกยังไม่ชัดเจน ควรจัดทำแผนการใช้ทรัพยากรร่วมกับหน่วยงานทั้งภายในและภายนอก

องค์ประกอบที่ 9 : ระบบและกลไกการประกันคุณภาพ

จุดเด่น :

ผู้บริหารให้ความสำคัญ และให้ความสนใจต่อระบบการประกันคุณภาพของหน่วยงาน

ข้อเสนอแนะ :

การเขียนผลการดำเนินงานควรมีความชัดเจน และสอดคล้องกับเอกสารที่อ้างอิง

## ข้อเสนอแนะจากผู้เข้ารับการสัมภาษณ์

### ประเด็นในการสัมภาษณ์ (อาจารย์ผู้มารับบริการ)

- การตีพิมพ์และเผยแพร่งานวิจัยในระดับชาติ นานาชาติ ยังไม่มีการตีพิมพ์ผลงานของตนเองในระดับชาติ หรือระดับนานาชาติ เนื่องจากงานวิจัยของอาจารย์เป็นงานวิจัยในระดับท้องถิ่น ทำให้กับท้องถิ่นจึงไม่มีการเผยแพร่ในระดับชาติ หรือนานาชาติ
- เอกสาร ตำราที่ใช้ในการศึกษา ค่อนข้างเก่า เพื่อทำวิจัยยังไม่เพียงพอ บางครั้งต้องเข้าไปใช้เอกสารตำราจากมหาวิทยาลัยเชียงใหม่ มหาวิทยาลัยอื่น ๆ หรือบางครั้งก็จะเข้าค้นคว้าในอินเทอร์เน็ต เพื่อใช้ประกอบในการอ้างอิง
- ควรให้อาจารย์ หรือนักวิจัยรุ่นเก่า ๆ ที่มีประสบการณ์ในการทำวิจัย เป็นที่เลี้ยงช่วยในการทำวิจัย หรือเป็นที่ปรึกษาในการทำวิจัยให้กับนักวิจัยรุ่นใหม่
- ควรมีเวทีเพื่อให้นักวิจัยมาพบปะพูดคุยกัน
- อยากให้มีพี่เลี้ยงดูแลนักวิจัยใหม่ ๆ
- ควรลดภาระงานสอนลง เพื่อที่จะได้มีเวลาทำวิจัยมากขึ้น



ตาราง : สรุปผลการประเมินตามองค์ประกอบคุณภาพ 9 องค์ประกอบ

องค์ประกอบ	รายละเอียด	ผลการประเมิน ตนเอง	ผลการประเมิน โดยผู้ประเมิน
องค์ประกอบที่ 1	ปรัชญา ปณิธาน วัตถุประสงค์ และแผนการดำเนินการ	3.00	2.50
องค์ประกอบที่ 2	การเรียนการสอน	-	-
องค์ประกอบที่ 3	กิจกรรมการพัฒนานิสิตนักศึกษา	-	-
องค์ประกอบที่ 4	การวิจัย	2.75	2.75
องค์ประกอบที่ 5	การบริการทางวิชาการ	3.00	2.75
องค์ประกอบที่ 6	การทำนุบำรุงศิลปวัฒนธรรม	-	-
องค์ประกอบที่ 7	การบริหารและการจัดการ	3.00	2.57
องค์ประกอบที่ 8	การเงินและงบประมาณ	3.00	3.00
องค์ประกอบที่ 9	ระบบและกลไกการประกันคุณภาพ	3.00	3.00
ผลการประเมิน			

# ภาคผนวก



## คำสั่งมหาวิทยาลัยราชภัฏเชียงใหม่

ที่ ๑๔๗๓ / ๒๕๕๓

### เรื่อง แต่งตั้งคณะกรรมการดำเนินงานประเมินคุณภาพการศึกษาภายใน ระดับคณะ หน่วยงานสนับสนุน มหาวิทยาลัยราชภัฏเชียงใหม่

ตามพระราชบัญญัติการศึกษาแห่งชาติระบุให้สถานศึกษาทุกแห่งดำเนินการประกันคุณภาพการศึกษาภายในสถาบันทุกปี มหาวิทยาลัยราชภัฏเชียงใหม่ได้ให้ความสำคัญการประกันคุณภาพการศึกษาเป็นอย่างมาก เพื่อสนองนโยบายการศึกษาแห่งชาติ จึงดำเนินการจัดให้มีการประเมินคุณภาพภายในระดับคณะ หน่วยงานสนับสนุน ประจำปีการศึกษา ๒๕๕๒ วันที่ ๕-๗ กรกฎาคม ๒๕๕๓ เพื่อให้การดำเนินการประเมินคุณภาพภายในครั้งนี้เป็นไปด้วยความเรียบร้อย จึงขอมอบหมายให้ผู้มีรายนาม ในหนังสือฉบับนี้ทำหน้าที่ดำเนินการตรวจสอบทุกหน่วยงานภายในของมหาวิทยาลัยพร้อมรายงานผล

คณะกรรมการดำเนินการประเมินคุณภาพภายในระดับคณะ หน่วยงานสนับสนุน มีหน้าที่บรรยาย อภิปราย สัมภาษณ์ ตรวจสอบและประเมินคุณภาพของหน่วยงาน ศึกษาเอกสาร SAR บันทึกข้อมูลจากการตรวจสอบทุกรูปแบบ รายงานผลโดยเอกสารการประเมิน สรุปผลตรวจสอบและรายงานผลสรุปกับทุกฝ่ายที่เกี่ยวข้องระดับคณะ หน่วยงานสนับสนุน ดำเนินการวันที่ ๕-๗ กรกฎาคม ๒๕๕๓ คณะกรรมการประเมินคุณภาพภายใน ระดับคณะ ประกอบด้วย

๑. รศ.ดร.ปาริชาติ	บัวเจริญ	ประธานกรรมการ
๒. ผศ.ดวงพร	อ่อนหวาน	กรรมการ
๓. อาจารย์รัตน์	คัตตจจำริญ	กรรมการ
๔. อาจารย์รัชฎ	เชื้อวิโรจน์	กรรมการ
๕. อาจารย์เชาวลิต	เต็มปวน	กรรมการ
๖. อาจารย์ศิริพร	วิญญุมหิมาชัย	กรรมการ
๗. คุณพินา	จันทร์แก้ว	กรรมการ
๘. อาจารย์ดวงดี	แสนรักษ์	กรรมการ
๙. อาจารย์คาริกา	พลัง	กรรมการ
๑๐. อาจารย์พิเชษฐ์	ทานิต	กรรมการ
๑๑. คุณเกื้อกุด	ปืดผาม	ผู้ช่วยกรรมการและเลขานุการ

กำหนดการตรวจประเมินคุณภาพภายใน ระดับคณะ  
มหาวิทยาลัยราชภัฏเชียงใหม่ ประจำปีการศึกษา 2552  
ระหว่างวันที่ 5 - 7 กรกฎาคม 2553

วันที่ 5 กรกฎาคม 2553

ภาคเช้า ดำเนินการตรวจประเมิน คณะมนุษยศาสตร์และสังคมศาสตร์

เวลา 08.00-8.30 น.	ผู้บริหารคณะนำเสนอรายงานผลการประเมินตนเอง
08.30-10.30 น.	ตรวจสอบเอกสารหลักฐาน
10.30-11.30 น.	สัมภาษณ์ผู้มีส่วนได้ส่วนเสีย
11.30-12.30 น.	คณะกรรมการสรุปผลการตรวจประเมินคุณภาพภายใน
12.30-13.30 น.	รับประทานอาหาร

ภาคบ่าย ดำเนินการตรวจประเมิน คณะครูศาสตร์

เวลา 13.30-14.00 น.	ผู้บริหารคณะนำเสนอรายงานผลการประเมินตนเอง
14.00-16.00 น.	ตรวจสอบเอกสารหลักฐาน
16.00-17.00 น.	สัมภาษณ์ผู้มีส่วนได้ส่วนเสีย
17.00-18.00 น.	คณะกรรมการสรุปผลการตรวจประเมินคุณภาพภายใน

วันที่ 6 กรกฎาคม 2553

ภาคเช้า ดำเนินการตรวจประเมิน คณะวิทยาการจัดการ

เวลา 08.00-8.30 น.	ผู้บริหารคณะนำเสนอรายงานผลการประเมินตนเอง
08.30-10.30 น.	ตรวจสอบเอกสารหลักฐาน
10.30-11.30 น.	สัมภาษณ์ผู้มีส่วนได้ส่วนเสีย
11.30-12.30 น.	คณะกรรมการสรุปผลการตรวจประเมินคุณภาพภายใน
12.30-13.30 น.	รับประทานอาหาร

ภาคบ่าย ดำเนินการตรวจประเมิน คณะวิทยาศาสตร์และเทคโนโลยี

เวลา 13.30-14.00 น.	ผู้บริหารคณะนำเสนอรายงานผลการประเมินตนเอง
14.00-16.00 น.	ตรวจสอบเอกสารหลักฐาน
16.00-17.00 น.	สัมภาษณ์ผู้มีส่วนได้ส่วนเสีย
17.00-18.00 น.	คณะกรรมการสรุปผลการตรวจประเมินคุณภาพภายใน

วันที่ 7 กรกฎาคม 2553

ดำเนินการตรวจประเมิน คณะเทคโนโลยีการเกษตร (วิทยาเขตสะลวง-จีเหล็ก)

เวลา 8.00 น.	ออกเดินทางจากราชภัฏเชียงใหม่ไปยังวิทยาเขตสะลวง-จีเหล็ก
09.00-09.30 น.	ผู้บริหารคณะนำเสนอรายงานผลการประเมินตนเอง
09.30-10.30 น.	ตรวจสอบเอกสารหลักฐาน
10.30-11.30 น.	สัมภาษณ์ผู้มีส่วนได้ส่วนเสีย
11.30-12.30 น.	คณะกรรมการสรุปผลการตรวจประเมินคุณภาพภายใน
12.30-13.30 น.	รับประทานอาหาร
13.30-14.30 น.	เดินทางกลับราชภัฏเชียงใหม่
14.30-16.00 น.	คณะกรรมการตรวจประเมินทั้งสองชุดตรวจ ร่วมสรุปผลการตรวจประเมิน คุณภาพภายใน ของมหาวิทยาลัยราชภัฏเชียงใหม่ ณ ห้องประชุมเอื้องคำ ชั้น 3 อาคารราชภัฏเฉลิมพระเกียรติ
16.00 น.	คณะกรรมการตรวจประเมิน รายงานผลการตรวจประเมินคุณภาพภายใน ให้แก่ผู้บริหาร บุคลากร มหาวิทยาลัยราชภัฏเชียงใหม่ได้รับทราบ

\*\*หมายเหตุ\*\* อาจมีการเปลี่ยนแปลงตามความเหมาะสม