

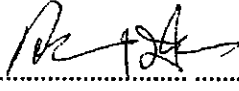
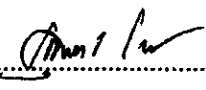
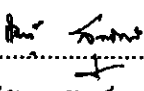
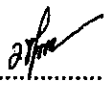
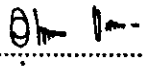
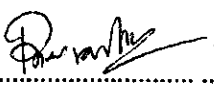
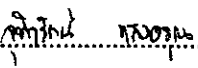


รายงานผลการประเมินคุณภาพภายใน
สถาบันภาษา ศิลปะและวัฒนธรรม
มหาวิทยาลัยราชภัฏเชียงใหม่
ประจำปีการศึกษา 2552

(1 มิถุนายน 2552 – 31 พฤษภาคม 2553)

งานมาตรฐานคุณภาพอุดมศึกษา กองนโยบายและแผน
สำนักงานอธิการบดี มหาวิทยาลัยราชภัฏเชียงใหม่
วันที่ 5-7 กรกฎาคม 2553

รายนามคณะผู้ประเมินคุณภาพการศึกษาภายใน (พร้อมลายเซ็น)

1.  ประธานกรรมการ
(คุณกมลวรรณ เปรมเกษม)
2.  กรรมการ
(อาจารย์สุนทรี รัตยานันต์)
3.  กรรมการ
(อาจารย์กัญญรัตน์ สุทธภักติ)
4.  กรรมการ
(อาจารย์ฉวีราภรณ์ กัทโรวาสน์)
5.  กรรมการ
(คุณอุไรวรรณ ปิงมา)
6.  กรรมการและเลขานุการ
(นายพิรวัฒน์ เมืองชื่น)
7.  กรรมการและเลขานุการ
(น.ส.จุฬารัตน์ แสงอรุณ)

รายงานการประเมินคุณภาพการศึกษาภายใน ระดับหน่วยงานสนับสนุน
สถาบันภาษา ศิลปะและวัฒนธรรม
มหาวิทยาลัยราชภัฏเชียงใหม่ ประจำปีการศึกษา 2552

ตามคำสั่งมหาวิทยาลัยราชภัฏเชียงใหม่ ที่ 1473/2553 ลงวันที่ 17 มิถุนายน พ.ศ. 2553 มหาวิทยาลัยราชภัฏเชียงใหม่ได้แต่งตั้งคณะกรรมการประเมินคุณภาพการศึกษาภายใน เพื่อทำหน้าที่เป็นกรรมการประเมินคุณภาพภายใน ประจำปีการศึกษา 2552 ในระหว่างวันที่ 5-7 กรกฎาคม พ.ศ. 2553 ดังนี้

1. คุณกมลวรรณ	เปรมเกษม	ประธานกรรมการ
2. อาจารย์สุนทรี	รัตยานันต์	กรรมการ
3. อาจารย์กัญญรัตน์	สุทธภักดิ์	กรรมการ
4. อาจารย์ชัชวราภรณ์	ภัทโรวาสน์	กรรมการ
5. คุณอุไรวรรณ	ปิ๊งมา	กรรมการ
6. นายพีรวัฒน์	เมืองชื่น	กรรมการและเลขานุการ
7. นางสาวจุฬารัตน์	แสงอรุณ	กรรมการและเลขานุการ

วันที่ทำการประเมิน

วันที่ 5-7 กรกฎาคม พ.ศ.2553

สถานที่ทำการประเมิน

สถาบันภาษา ศิลปะและวัฒนธรรม มหาวิทยาลัยราชภัฏเชียงใหม่

ปรัชญา

“ภาษาเป็นเครื่องมือในการแสวงหาความรู้ เพื่อพัฒนาคน พัฒนาชาติ สร้างเครือข่ายความร่วมมือ และเผยแพร่ศิลปวัฒนธรรมไทยสู่โลกสากล”

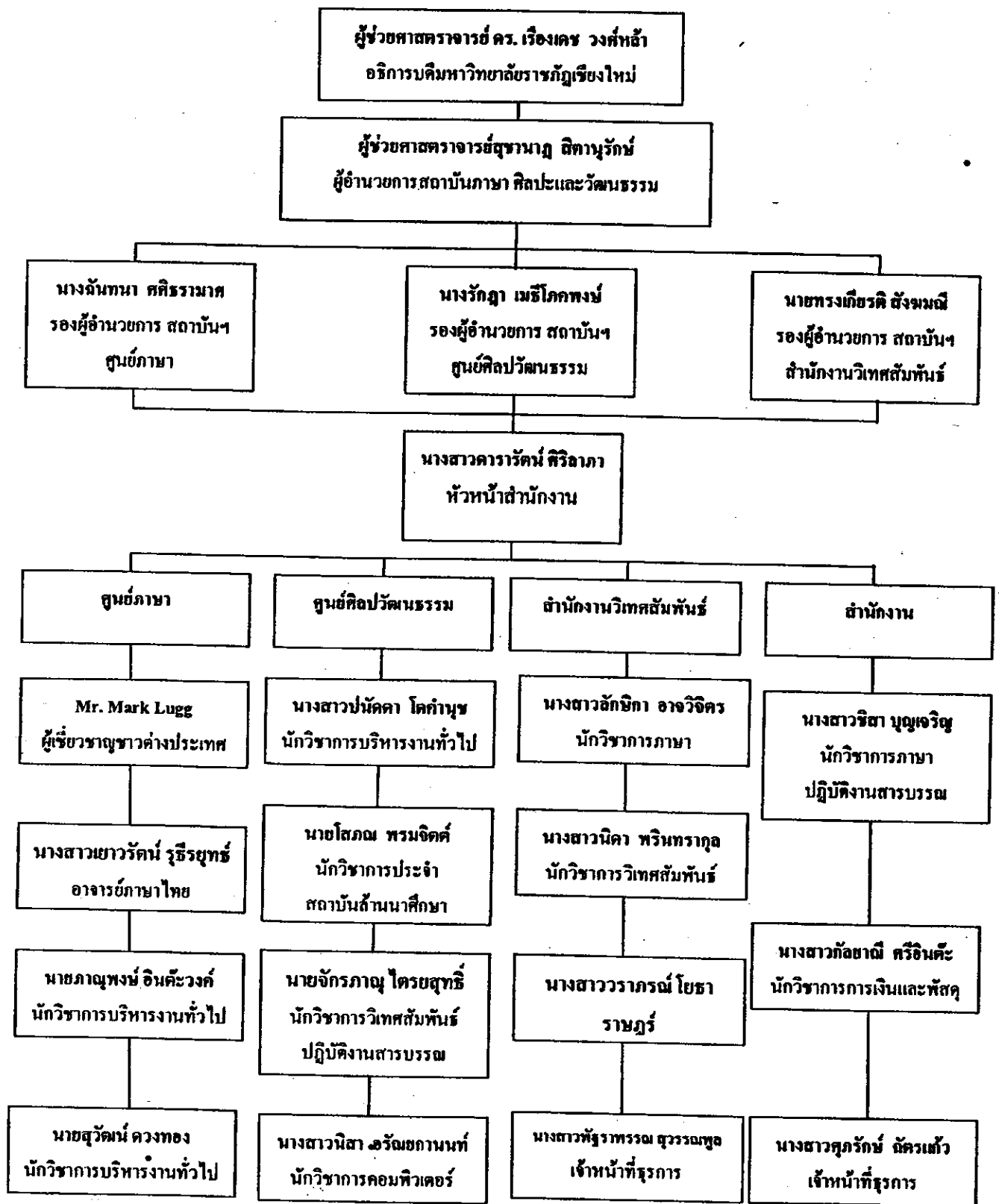
วิสัยทัศน์

สถาบันภาษา ศิลปะและวัฒนธรรมเป็นแหล่งศึกษาภาษาไทย และภาษาต่างประเทศ ค้นคว้าวิจัย และเผยแพร่มรดกทางวัฒนธรรม ประเพณี วิถีชีวิตและภูมิปัญญาของชุมชนท้องถิ่น ปลุกจิตสำนึกให้มีความภาคภูมิใจในคุณค่าของวัฒนธรรมไทย ประสานความสัมพันธ์ และสร้างเครือข่ายกับสถาบันทางการศึกษาทั้งในประเทศและต่างประเทศ

พันธกิจ

1. ส่งเสริมให้ศูนย์ภาษาเป็นแหล่งเรียนรู้ พัฒนาทักษะภาษาต่าง ๆ และสนับสนุนการจัดการเรียนการสอนภาษาต่างประเทศ
2. จัดระบบวิเทศสัมพันธ์ให้มีประสิทธิภาพทำหน้าที่ประสานงานกับหน่วยงานภายในและต่างประเทศที่ปฏิบัติการกิจร่วมกับมหาวิทยาลัย
3. พัฒนาศูนย์ศิลปวัฒนธรรมให้เป็นหน่วยประสานและสนับสนุนด้านศิลปวัฒนธรรมของมหาวิทยาลัย
4. บูรณาการภาษา ศิลปะ และ วัฒนธรรม โดยการบริหารจัดการการจัดกิจกรรมหรือการวิจัย เพื่อสร้างระบบการเรียนรู้ที่มีประสิทธิภาพ สามารถนำไปประยุกต์ใช้ทั้งภายในมหาวิทยาลัยและในท้องถิ่น รวมทั้งสร้างระบบประกันคุณภาพที่มีความเที่ยงตรงและเชื่อถือได้

โครงสร้างการบริหารงานของ สถาบันภาษา ศิลปะและวัฒนธรรม



บทสรุปผู้บริหาร

สถาบันภาษา ศิลปะและวัฒนธรรม มีวิสัยทัศน์ที่ใช้ในองค์กรว่า สถาบันภาษา ศิลปะและวัฒนธรรมเป็นแหล่งศึกษาภาษาไทย และภาษาต่างประเทศ คำนึงว่า วิจัย และเผยแพร่มรดกทางวัฒนธรรม ประเพณี วิถีชีวิตและภูมิปัญญาของชุมชนท้องถิ่น ปลุกจิตสำนึกให้มีความภาคภูมิใจในคุณค่าของวัฒนธรรมไทย ประสานความสัมพันธ์ และสร้างเครือข่ายกับสถาบันทางการศึกษาทั้งในประเทศและต่างประเทศ โดยมีพันธกิจที่สำคัญของหน่วยงาน 4 ด้าน ดังนี้

1. ส่งเสริมให้ศูนย์ภาษาเป็นแหล่งเรียนรู้ พัฒนาทักษะภาษาต่าง ๆ และสนับสนุนการจัดการเรียนการสอนภาษาต่างประเทศ
2. จัดระบบวิเทศสัมพันธ์ให้มีประสิทธิภาพทำหน้าที่ประสานงานกับหน่วยงานภายในและต่างประเทศที่ปฏิบัติการกิจร่วมกับมหาวิทยาลัย
3. พัฒนาศูนย์ศิลปวัฒนธรรมให้เป็นหน่วยประสานและสนับสนุนด้านศิลปวัฒนธรรมของมหาวิทยาลัย
4. บูรณาการภาษา ศิลปะและวัฒนธรรม โดยการบริหารจัดการการจัดกิจกรรมหรือการวิจัย เพื่อสร้างระบบการเรียนรู้ที่มีประสิทธิภาพ สามารถนำไปประยุกต์ใช้ทั้งภายในมหาวิทยาลัยและในท้องถิ่น รวมทั้งสร้างระบบประกันคุณภาพที่มีความเที่ยงตรงและเชื่อถือได้ สถาบันภาษา ศิลปะและวัฒนธรรม ประกอบด้วยหน่วยงานย่อย 3 หน่วยงาน ดังนี้

1. ศูนย์ภาษา
2. ศูนย์ศิลปวัฒนธรรม
3. สำนักงานวิเทศสัมพันธ์

โดยมีจำนวนบุคลากรประจำสถาบันภาษา ศิลปะและวัฒนธรรม ทั้งหมด 20 คน โดยแยกเป็นข้าราชการ จำนวน 5 คน พนักงานมหาวิทยาลัย จำนวน 15 คน

ในปีการศึกษา 2552 สถาบันภาษา ศิลปะและวัฒนธรรม ได้ขอรับการประเมินคุณภาพภายใน จำนวน 6 องค์กรประกอบ จำนวน 17 ตัวบ่งชี้ โดยใช้เกณฑ์การประเมินโดยสำนักงาน (สกอ.) สรุปผลการประเมินคุณภาพภายในมีคะแนนเฉลี่ย 2.20 อยู่ในระดับ ดี

ผลการประเมินคุณภาพภายในสถาบันภาษา ศิลปะและวัฒนธรรม ในสรุปได้ดังนี้

1. ในภาพรวมคะแนนเฉลี่ยองค์กรประกอบ 6 ด้าน อยู่ในระดับ ดี ประกอบด้วย

องค์กรประกอบที่ 1	ปรัชญา ปณิธาน วัตถุประสงค์ และแผนการดำเนินการ	อยู่ในระดับ	พอใช้
องค์กรประกอบที่ 5	การบริการทางวิชาการแก่สังคม	อยู่ในระดับ	พอใช้
องค์กรประกอบที่ 6	การทำนุบำรุงศิลปวัฒนธรรม	อยู่ในระดับ	ดีมาก

- | | | | |
|-----------------|----------------------------|-------------|-------|
| องค์ประกอบที่ 7 | การบริหารและการจัดการ | อยู่ในระดับ | ดี |
| องค์ประกอบที่ 8 | การเงินและงบประมาณ | อยู่ในระดับ | พอใช้ |
| องค์ประกอบที่ 9 | ระบบและกลไกการประกันคุณภาพ | อยู่ในระดับ | พอใช้ |
2. ภาพรวมคะแนนเฉลี่ยตามมาตรฐานอุดมศึกษา อยู่ในระดับ **พอใช้** ประกอบด้วย 2 มาตรฐาน ดังนี้
- มาตรฐานด้านการบริหารจัดการการอุดมศึกษา**
- | | | |
|---|-------------|-----------|
| ก. ด้านธรรมาภิบาลของการบริหารการอุดมศึกษา | อยู่ในระดับ | ดี (2.27) |
| ข. ด้านพันธกิจของการบริหารการอุดมศึกษา | อยู่ในระดับ | ดี (2.50) |
- มาตรฐานด้านการสร้างและพัฒนาสังคมฐานความรู้** อยู่ในระดับ ยังไม่ได้คุณภาพ (1.00)
3. ภาพรวมคะแนนเฉลี่ยผลการประเมินตามมุมมองด้านการบริหารจัดการ อยู่ในระดับ **ดี** ประกอบด้วย
- | | | |
|------------------------------------|-------------|--------------|
| ค่านักศึกษาและผู้มีส่วนได้ส่วนเสีย | อยู่ในระดับ | ดี (2.25) |
| ด้านกระบวนการภายใน | อยู่ในระดับ | ดี (2.33) |
| ด้านการเงิน | อยู่ในระดับ | พอใช้ (2.00) |
| ด้านบุคลากรการเรียนรู้และนวัตกรรม | อยู่ในระดับ | พอใช้ (2.00) |

วิธีการประเมิน

1. การวางแผนและการประเมิน

1.1 การเตรียมการและวางแผนก่อนตรวจเยี่ยม

- คณะกรรมการ ได้มีการประชุมร่วมกัน เพื่อวางแผนการตรวจเยี่ยม โดยได้ กำหนดวันและหน่วยงานเพื่อตรวจเยี่ยม พร้อมกันนั้น ได้แบ่งหน้าที่ในการตรวจ คัดबंधชี้แต่ละองค์ประกอบ
- คณะกรรมการ ได้รับคู่มือและรายงานผลการประเมินตนเอง (SAR) จาก มหาวิทยาลัยล่วงหน้าก่อน 7 วัน เพื่อให้คณะกรรมการ ได้ศึกษาเป็นข้อมูลเป็น เบื้องต้น

1.2 การดำเนินการระหว่างตรวจเยี่ยม

- คณะกรรมการ รับฟังผู้บริหารของหน่วยงาน นำเสนอรายงานผลการประเมิน ตนเองในรอบปีการศึกษา 2552
- คณะกรรมการ ตรวจสอบเอกสารหลักฐานตามองค์ประกอบและคัตबंधชี้ต่าง ๆ
- สัมภาษณ์ผู้มีส่วนได้ส่วนเสียของหน่วยงาน แบ่งได้จำนวน 4 กลุ่ม คือ ผู้บริหาร, บุคลากร, ผู้มารับบริการ และ นักศึกษา
- คณะกรรมการ ประชุมตรวจสอบผลการตรวจประเมิน

1.3 การดำเนินการหลังตรวจเยี่ยม

- คณะกรรมการประชุมสรุปผลการตรวจประเมิน โดยได้ตรวจสอบข้อมูล ข้อความ คะแนน และภาพรวมของหน่วยงาน
- คณะกรรมการประชุมกลุ่มรวมเพื่อปรึกษาหารือกันในการนำเสนอข้อมูลให้กับผู้บริหารมหาวิทยาลัยได้รับทราบ
- คณะกรรมการนำเสนอข้อมูลการประเมินผลแต่ละหน่วยงานให้กับผู้บริหาร คณาจารย์ บุคลากรของมหาวิทยาลัย พร้อมทั้งได้นำเสนอข้อเสนอแนะในการดำเนินงานประกันคุณภาพในปีต่อ ๆ ไปให้ได้รับทราบอีกทางหนึ่งด้วย
- สรุปรายงานการประเมิน จัดทำรูปเล่ม ส่งให้กับงานประกันคุณภาพการศึกษาของหน่วยงาน

2. วิธีการตรวจสอบความถูกต้องนำเชื่อถือของข้อมูล

- คณะกรรมการได้ตรวจสอบเอกสารหลักฐานของหน่วยงานตามที่หน่วยงานได้รายงานการประเมินตนเอง
- คณะกรรมการได้สอบถาม สัมภาษณ์ หัวหน้า รอยเอกสารหลักฐานจากผู้บริหาร หน่วยงานและเจ้าหน้าที่จัดเก็บเอกสารของหน่วยงาน

เกณฑ์การตัดสินผลการประเมิน

คณะกรรมการพิจารณาตัดสินผลตามเกณฑ์การประเมินผลตามที่สำนักงานคณะกรรมการการอุดมศึกษากำหนดให้คะแนนผลลัพธ์ไว้ที่คะแนน 1 ถึง 3 และพิจารณาตัดสินผลดังนี้

≤1.50	การดำเนินงานของหน่วยงาน	ยังไม่ได้คุณภาพ	
1.51-2.00	การดำเนินงานของหน่วยงาน	ได้คุณภาพในระดับ	พอใช้
2.01-2.50	การดำเนินงานของหน่วยงาน	ได้คุณภาพในระดับ	ดี
2.51-3.00	การดำเนินงานของหน่วยงาน	ได้คุณภาพในระดับ	ดีมาก

ผลการประเมินคุณภาพภายในรายตัวบ่งชี้
องค์ประกอบที่ 1 ปรัชญา ปณิธาน วัตถุประสงค์ และแผนการดำเนินการ

ตัวบ่งชี้คุณภาพ	เป้าหมาย	ผลการดำเนินงานตาม SAR			ผลการดำเนินงานโดยผู้ประเมิน			การบรรลุเป้าหมาย		หมายเหตุหรือข้อสังเกต (เช่น เหตุผลของการประเมิน ที่ต่างจากที่ระบุใน SAR)
		ระดับ / ข้อ	ร้อยละ (ตัวตั้ง/ตัวหาร=.....)	คะแนน (1-3)	ระดับ / ข้อ	ร้อยละ (ตัวตั้ง/ตัวหาร=.....)	คะแนน (1-3)	บรรลุ (✓)	ไม่บรรลุ (✗)	
1.1) มีการกำหนดปรัชญาหรือปณิธาน ตลอดจนถึงกระบวนการ พัฒนากลยุทธ์แผนดำเนินงานและมีการกำหนดตัวบ่งชี้เพื่อวัด ความสำเร็จของการดำเนินงานตามแผนให้ครบทุกภารกิจ (ระดับ)	ระดับ 5	7		3	7		3	✓		
1.2) ร้อยละของการบรรลุเป้าหมายตามตัวบ่งชี้ของภารกิจที่กำหนด	80%		100	3		ร้อยละ 65	1		✗	ขาดตัวบ่งชี้เพื่อวัดความสำเร็จของการดำเนินงาน
คะแนนเฉลี่ยผลประเมิน				3			2.00			

จุดเด่น

1. มีการกำหนดปรัชญา วิสัยทัศน์ ไว้อย่างชัดเจน
2. มีแผนระยะยาว และแผนปฏิบัติงาน

จุดควรพัฒนา :

1. การจัดทำแผนกลยุทธ์ควรเชิญผู้เกี่ยวข้องร่วมจัดทำด้วย
2. ควรมีการให้ความรู้เรื่องการจัดทำแผนกลยุทธ์แก่บุคลากร
3. ควรพัฒนาตัวบ่งชี้เพื่อวัดความสำเร็จของการดำเนินงานมากกว่าการวัดความสำเร็จของโครงการ

ข้อเสนอแนะในรายองค์ประกอบ

องค์ประกอบที่ 5 การบริการวิชาการแก่สังคม

ตัวบ่งชี้คุณภาพ	เป้าหมาย	ผลการดำเนินงานตาม SAR			ผลการดำเนินงานโดยผู้ประเมิน			การบรรลุเป้าหมาย		หมายเหตุหรือข้อสังเกต (เช่น เหตุผลของการประเมิน ที่ต่างจากที่ระบุใน SAR)
		ระดับ / ข้อ	ร้อยละ (ตัวตั้งตัวหาร=.....)	คะแนน (1-3)	ระดับ / ข้อ	ร้อยละ (ตัวตั้งตัวหาร=.....)	คะแนน (1-3)	บรรลุ (✓)	ไม่บรรลุ (✗)	
5.1) มีระบบและกลไกในการบริการทางวิชาการแก่สังคมตามเป้าหมาย (ระดับ)	ระดับ 5	7		3	4		1		✗	ขาดการนำผลการประเมินไปปรับปรุงการบริการ วิชาการ
5.2) ร้อยละของอาจารย์ประจำที่มีส่วนร่วมในการให้บริการทาง วิชาการแก่สังคม เป็นที่ปรึกษา เป็นกรรมการวิทยานิพนธ์ภายนอก สถาบัน เป็นกรรมการวิชาการ กรรมการวิชาชีพในระดับชาติหรือ ระดับนานาชาติ ต่ออาจารย์ประจำทั้งหมด (ไม่ขอรับการประเมิน)	20%		-	-						
5.3) ร้อยละของกิจกรรมหรือโครงการบริการวิชาการและวิชาชีพที่ ตอบสนองความต้องการพัฒนาและเสริมสร้างความเข้มแข็งของสังคม ชุมชน ประเทศชาติ และนานาชาติ ต่ออาจารย์ประจำที่ปฏิบัติงานจริง	30%		57.14	3		$63/4 \times 100 = 1,575$	3	✓		ควรพิจารณาตัวบ่งชี้ให้สอดคล้องกับภารกิจของ หน่วยงาน
5.4) ร้อยละของระดับความพึงพอใจของผู้รับบริการ	70%		77	2		$924/12=77$	2	✓		
5.5) จำนวนแหล่งให้บริการวิชาการวิชาชีพที่ได้รับการยอมรับ ระดับชาติหรือระดับนานาชาติ	5 แหล่ง		-	-		-	-			
คะแนนเฉลี่ยผลประเมิน				2.6			2.00			
<p>จุดเด่น</p> <ol style="list-style-type: none"> มีการให้บริการที่ดี ผู้รับบริการมีความพึงพอใจ มีการจัดโครงการอบรมอย่างต่อเนื่อง 										
<p>จุดควรพัฒนา :</p> <ol style="list-style-type: none"> เอกสารประกอบในด้านแผนการดำเนินงาน ควรเป็นแผนที่แสดงว่าในแต่ละปีจะจัดกิจกรรมใดบ้าง ในช่วงระยะเวลาใด มากกว่าการนำผลการดำเนินงานมาแสดง การจัดเอกสารประกอบ ควรพิจารณาให้ถูกต้อง สืบค้นได้ง่าย และเหมาะสมตามเกณฑ์การประเมินในแต่ละข้อ ควรทำการบันทึก / รายงานการประชุม เมื่อมีการนำผลการประเมินไปปรับปรุงการบริการวิชาการแก่สังคม / การบูรณาการ 										

4. การจัดทำเอกสารควรแสดงให้เห็นว่ามีอาจารย์ประจำเข้าร่วมกิจกรรมนั้นอย่างชัดเจน และอาจจะสรุปว่ามีโครงการทั้งหมดที่เกี่ยวข้องกับบริการวิชาการอยู่เท่าไร เพื่อให้การตรวจประเมินและการคำนวณทำได้โดยง่าย รวมทั้งในการจัดทำเอกสารควรพิจารณาตามเกณฑ์ที่กำหนด หากข้อมูลที่ใช้อ้างอิงลงในรายละเอียดมากเกินไปก็ให้ตัดทิ้งไปได้ เน้นที่ตรงประเด็น ถูกต้อง เข้าใจง่าย
5. ควรจัดรูปแบบของแบบประเมิน / แบบสอบถาม ของทั้ง 3 หน่วยงานให้เหมือนกัน และแสดงผลข้อมูลที่สามารถสืบค้นได้ง่าย ถูกต้อง และตรงตามเกณฑ์ในการประเมิน

ข้อเสนอแนะในรายองค์ประกอบ

1. หากมีการวางแผนการดำเนินงานประจำปี โดยพิจารณาผลการประเมินในแต่ละโครงการที่ผ่านมา จะสามารถทำให้ทราบได้ว่าในแต่ละกิจกรรมจะจัดในช่วงระยะเวลาใด อาจจะช่วยให้มีระยะเวลาในการประชาสัมพันธ์เพิ่มมากขึ้น และทั่วถึงได้

องค์ประกอบที่ 6 การทำนุบำรุงศิลปวัฒนธรรม

ตัวบ่งชี้คุณภาพ	เป้าหมาย	ผลการดำเนินงานตาม SAR			ผลการดำเนินงานโดยผู้ประเมิน			การบรรลุเป้าหมาย		หมายเหตุหรือข้อสังเกต (เช่น เหตุผลของการประเมิน ที่ต่างจากที่ระบุใน SAR)
		ระดับ / ข้อ	ร้อยละ (ตัวตั้ง/ตัวหาร=.....)	คะแนน (1-3)	ระดับ / ข้อ	ร้อยละ (ตัวตั้ง/ตัวหาร=.....)	คะแนน (1-3)	บรรลุ	ไม่บรรลุ	
								(✓)	(✗)	
6.1) มีระบบและกลไกในการทำนุบำรุงศิลปวัฒนธรรม (ระดับ)	ระดับ 3	5		3	5		3	✓		
6.2) มีผลงานหรือชิ้นงานการพัฒนาองค์ความรู้ และสร้างมาตรฐานศิลปวัฒนธรรม	1 ชิ้น	3		3	3		3	✓		
6.3) ประสิทธิภาพในการอนุรักษ์ พัฒนาและสร้างเสริมเอกลักษณ์ศิลปวัฒนธรรม	ระดับ 3	4		3	4		3	✓		
คะแนนเฉลี่ยผลประเมิน				3			3.00			

จุดเด่น

1. มีการดำเนินงานด้านศิลปวัฒนธรรมในระดับนานาชาติ
2. มีการอนุรักษ์และจัดเก็บภูมิปัญญาท้องถิ่น ภาคเหนือ และชนเผ่าต่าง ๆ

จุดควรพัฒนา :

1. มีระบบและกลไกการทำนุบำรุงศิลปวัฒนธรรมที่เข้มแข็ง

ข้อเสนอแนะในรายองค์ประกอบ

1. ควรเพิ่มความชัดเจนในแผนปฏิบัติการ ว่ามีการบูรณาการศิลปวัฒนธรรมกับภารกิจอื่น ๆ ด้านใดบ้าง เช่น การวิจัย การบริการวิชาการ

องค์ประกอบที่ 7 การบริหารและการจัดการ

ตัวบ่งชี้คุณภาพ	เป้าหมาย	ผลการดำเนินงานตาม SAR			ผลการดำเนินงานโดยผู้ประเมิน			การบรรลุเป้าหมาย		หมายเหตุหรือข้อสังเกต (เช่น เหตุผลของการประเมิน ที่ต่างจากที่ระบุใน SAR)
		ระดับ / ข้อ	ร้อยละ (ตัวตั้งตัวหาร=.....)	คะแนน (1-3)	ระดับ / ข้อ	ร้อยละ (ตัวตั้งตัวหาร=.....)	คะแนน (1-3)	บรรลุ	ไม่บรรลุ	
								(✓)	(✗)	
7.1) สถานะสถาบันใช้หลักธรรมาภิบาลในการบริหารจัดการ และสามารถ ผลักดัน สถาบันให้แข่งขันได้ในระดับสากล (ข้อ)	5 ข้อ	5		3	5		3	✓		การเขียนรายงานทบทวนเขียนเกี่ยวกับกรรมการสถาบัน
7.2) ภาวะผู้นำของผู้บริหารทุกระดับของสถาบัน (ควรขอรับการประเมิน)	ระดับ 4	-		-	-		-			ควรมีการประเมินภาวะผู้นำ
7.3) มีการพัฒนาสถาบันผู้องค์กรเกินผู้	ระดับ 4	5		3	0		1		✗	ควรจัดทำแผนการจัดการความรู้เพื่อมุ่งสู่องค์กรเรียนรู้ ของหน่วยงาน
7.4) มีระบบและกลไกในการบริหารทรัพยากรบุคคลเพื่อพัฒนาและ ดำรงรักษาไว้ให้บุคลากรมีคุณภาพและประสิทธิภาพ (ระดับ)	ระดับ 6	6		3	5		3		✗	-ควรจัดทำแผนพัฒนาบุคลากรที่ชัดเจนยิ่งขึ้น -ควรมีการรายงานผลการประเมินต่อคณะกรรมการบริหาร สถาบันและควรมีการจัดทำแผนพัฒนาผู้บริหาร ให้สอดคล้อง กับผลการประเมิน
7.5) ศักยภาพของระบบฐานข้อมูลเพื่อการบริหาร การเรียนการสอน และการวิจัย (ควรขอรับการประเมิน)	ระดับ 4	-		-	-		-			มหาวิทยาลัยควรพัฒนาระบบฐานข้อมูลกลางเพื่อใช้ร่วมกัน
7.6) ระดับความตระหนักรู้ในการเปิดโอกาสให้บุคคลภายนอกซึ่งมีส่วนร่วมใน การพัฒนาสถาบันคุณศึกษา	ระดับ 5	5		3	5		3	✓		
7.7) ร้อยละของอาจารย์ประจำที่ได้รับรางวัลผลงานทางวิชาการหรือ วิชาชีพในระดับชาติหรือนานาชาติ (ไม่ขอรับการประเมิน)	1.00%			-			-			

ตัวบ่งชี้คุณภาพ	เป้าหมาย	ผลการดำเนินงานตาม SAR			ผลการดำเนินงานโดยผู้ประเมิน			การบรรลุเป้าหมาย		หมายเหตุหรือข้อสังเกต (เช่น เหตุผลของการประเมิน ที่ต่างจากที่ระบุใน SAR)
		ระดับ / ข้อ	ร้อยละ (ตัวตั้งหาร=.....)	คะแนน (1-3)	ระดับ / ข้อ	ร้อยละ (ตัวตั้งหาร=.....)	คะแนน (1-3)	บรรลุ (✓)	ไม่บรรลุ (✗)	
7.8) มีการนำระบบบริหารความเสี่ยงมาใช้ในกระบวนการบริหาร การศึกษา (ตรวจสอบการประเมิน)	ระดับ 4	-		-	-		-			
7.9) ระดับความสำเร็จของการถ่ายทอดค่านิยมและเป้าหมายของระดับ องค์กรสู่ระดับบุคคล	ระดับ 6	8		3	3		1		✗	ขาด strategy map
คะแนนเฉลี่ยผลประเมิน				3			2.20			

จุดเด่น

1. มีกิจกรรมด้านศิลปวัฒนธรรม และการอบรมภาษาอย่างต่อเนื่องตลอดปี
2. ผู้ใช้บริการมีความพึงพอใจในการให้บริการของสถาบัน
3. มีคณะกรรมการสถาบันฯ และคณะกรรมการที่ปรึกษาการดำเนินงานด้านศิลปวัฒนธรรมซึ่งเป็นผู้ทรงคุณวุฒิจากบุคคลภายนอก

จุดควรพัฒนา :

1. การเขียนรายงาน ข้อ 7.1 ควรเขียนเกี่ยวกับกรรมการสถาบัน และกรรมการสถาบันควรมีกำหนดการประชุมที่ชัดเจน
2. ควรมีการรายงานผลการประเมินต่อผู้บริหาร หรือกรรมการสถาบัน
3. ควรมีการประเมินภาวะผู้นำ
4. ควรมีการทบทวน และจัดทำแผนการจัดการความรู้ เพื่อมุ่งสู่องค์กรการเรียนรู้ของหน่วยงานให้ชัดเจน
5. สถาบันมีการแต่งตั้งกรรมการจัดการความรู้ และมีการประชุม แต่เป็นลักษณะการประชุมบุคลากร ยังไม่มีการแลกเปลี่ยนเรียนรู้ที่เป็นระบบที่ชัดเจน รวมถึงการจัดเก็บองค์ความรู้ต่างๆ
6. ควรมีการจัดทำแผนพัฒนาบุคลากรที่ชัดเจนยิ่งขึ้น และกำหนดกลไกการบริหารทรัพยากรบุคคลที่ชัดเจน
7. ควรมีการรายงานผลการประเมินต่อผู้บริหาร และมีการจัดทำโครงการพัฒนาผู้บริหารให้สอดคล้องกับผลการประเมิน
8. ควรมีการจัดทำ Strategy Map เพื่อสื่อสารให้บุคคลในองค์กรทราบเป้าหมายขององค์กร
9. ควรมีการถ่ายทอดค่านิยมจากองค์กรสู่บุคคล และเชื่อมโยงกับระบบการประเมิน หรือการให้รางวัลจูงใจ

องค์ประกอบที่ 8 การเงินและงบประมาณ

ตัวบ่งชี้คุณภาพ	เป้าหมาย	ผลการดำเนินงานตาม SAR			ผลการดำเนินงานโดยผู้ประเมิน			การบรรลุเป้าหมาย		หมายเหตุหรือข้อสังเกต (เช่น เหตุผลของการประเมิน ที่ต่างจากที่ระบุใน SAR)
		ระดับ / ข้อ	ร้อยละ (ตัวตั้ง/ตัวหาร=.....)	คะแนน (1-3)	ระดับ / ข้อ	ร้อยละ (ตัวตั้ง/ตัวหาร=.....)	คะแนน (1-3)	บรรลุ	ไม่บรรลุ	
								(✓)	(✗)	
8.1) มีระบบและกลไกในการจัดสรร กระจายค่าใช้จ่าย การตรวจสอบการเงินและงบประมาณอย่างมีประสิทธิภาพ	ระดับ 7	7		3	0		1		✗	มีการดำเนินการข้อ 2,3,4,6,7 แต่ขาดการดำเนินการข้อ 1, 5
8.2) มีการใช้ทรัพยากรภายในและภายนอกสถานร่วมกัน (ระดับ)	ระดับ 5	4		3	4		3		✗	
คะแนนเฉลี่ยผลประเมิน				3			2.00			
จุดเด่น										
1. มีการใช้ทรัพยากรร่วมกันภายในหน่วยงานและภายนอกหน่วยงาน										
จุดควรพัฒนา :										
1. การรายงานการประเมินตนเองบางรายการยังไม่สอดคล้องกับเกณฑ์มาตรฐาน										
2. ควรมีการนำข้อมูลทางการเงินไปใช้วิเคราะห์ค่าใช้จ่าย และวิเคราะห์สถานะทางการเงินและความมั่นคงขององค์กรอย่างต่อเนื่องครอบคลุมทุกภารกิจ และนำผลการวิเคราะห์มากำหนดเป็นแผนกลยุทธ์ของหน่วยงาน										
3. ในการรายงานผลการดำเนินงาน ควรแจ้งกรรมการในแต่ละเกณฑ์นั้นสามารถตรวจสอบเอกสารหลักฐานได้จากแหล่งใด เช่น สามารถดูเอกสารที่เอกสารหมายเลข.....										
4. ควรจัดทำแผนการใช้ทรัพยากรร่วมกันกับหน่วยงานอื่นทั้งภายในและภายนอกมหาวิทยาลัย ในแต่ละปีงบประมาณ										
ข้อเสนอแนะในรายองค์ประกอบ										

องค์ประกอบที่ 9 ระบบและกลไกการประกันคุณภาพ

ตัวบ่งชี้คุณภาพ	เป้าหมาย	ผลการดำเนินงานตาม SAR			ผลการดำเนินงานโดยผู้ประเมิน			การบรรลุเป้าหมาย		หมายเหตุหรือข้อสังเกต (เช่น เหตุผลของการประเมิน ที่ต่างจากที่ระบุใน SAR)
		ระดับ / ข้อ	ร้อยละ (ตัวตั้งตัวหาร=.....)	คะแนน (1-3)	ระดับ / ข้อ	ร้อยละ (ตัวตั้งตัวหาร=.....)	คะแนน (1-3)	บรรลุ	ไม่บรรลุ	
								(✓)	(✗)	
9.1) มีระบบและกลไกการประกันคุณภาพภายในที่เป็นส่วนหนึ่งของ กระบวนการบริหารการศึกษา (ระดับ)	ระดับ 7	6		3	4		2		✗	
9.2) มีระบบและกลไกการให้ความรู้และทักษะด้านการประกันคุณภาพ แก่นักศึกษา (ระดับ) (ไม่ขอรับการประเมิน)	ระดับ 6	-		-	-		-			
9.3) ระดับความสำเร็ของงานประกันคุณภาพการศึกษาภายใน (ระดับ) (ขอเอกสาร)	ระดับ 4	4		3	3		2		✗	
คะแนนเฉลี่ยผลประเมิน				3			2.00			
คะแนนเฉลี่ยทุกองค์ประกอบ				2.94			2.20			
จุดเด่น										
1. ผู้บริหารมีความมุ่งมั่นและให้ความสำคัญที่จะพัฒนาระบบคุณภาพขององค์กรอย่างจริงจัง										
จุดควรพัฒนา :										
1. ควรมีบุคลากรหรือหน่วยงานที่ดูแลรับผิดชอบงานด้านการประกันคุณภาพการศึกษาโดยตรง ในการติดตามประสานงานรวบรวมข้อมูล และดำเนินกิจกรรมการประกันคุณภาพให้เป็นไปตามแผนที่ตั้งไว้ และสอดคล้องพันธกิจของหน่วยงาน										
2. การรายงานผลการดำเนินการ ไม่สอดคล้องกับเกณฑ์มาตรฐานในการตรวจสอบ										
3. ควรให้ความรู้ ความเข้าใจแก่บุคลากร ในด้านการประกันคุณภาพ										
ข้อเสนอแนะในรายองค์ประกอบ										

ตารางที่ ป.2 ผลประเมินตามองค์ประกอบคุณภาพ

องค์ประกอบ คุณภาพ	คะแนนการประเมินเฉลี่ย				ผลการประเมิน	หมายเหตุ
	I	P	O	รวม		
องค์ประกอบที่ 1	-	3	1	2.00	พอใช้	
องค์ประกอบที่ 2						ไม่ครบการประเมิน
องค์ประกอบที่ 3						ไม่ครบการประเมิน
องค์ประกอบที่ 4						ไม่ครบการประเมิน
องค์ประกอบที่ 5		1	2.5	2.00	พอใช้	
องค์ประกอบที่ 6	-	3	-	3.00	ดีมาก	
องค์ประกอบที่ 7		2.33	2	2.20	ดี	
องค์ประกอบที่ 8	-	2	-	2.00	พอใช้	
องค์ประกอบที่ 9	-	2	2	2.00	พอใช้	
เฉลี่ยรวมทุกตัวบ่งชี้ ของทุกองค์ประกอบ		2.36	2.00	2.20	ดี	
ผลการประเมิน		ดี	พอใช้	ดี		

**สรุปข้อคิดเห็นจากคณะกรรมการประเมินคุณภาพภายใน
ประจำปีการศึกษา 2552**

องค์ประกอบที่ 1 : ปรัชญา ปณิธาน วัตถุประสงค์ และแผนการดำเนินงาน

จุดเด่น :

1. มีการกำหนดปรัชญา วิสัยทัศน์ ไว้อย่างชัดเจน
2. มีแผนระยะยาว และแผนปฏิบัติงาน

ข้อเสนอแนะ :

1. การจัดทำแผนกลยุทธ์ควรเชิญผู้เกี่ยวข้องร่วมจัดทำด้วย
2. ควรมีการให้ความรู้เรื่องการจัดทำแผนกลยุทธ์แก่บุคลากร
3. ควรพัฒนาตัวบ่งชี้เพื่อวัดความสำเร็จของการดำเนินงานมากกว่าการวัดความสำเร็จของโครงการ

องค์ประกอบที่ 5 : การบริการทางวิชาการแก่สังคม

จุดเด่น :

1. มีการให้บริการที่ดี ผู้ใช้บริการมีความพึงพอใจ
2. มีการจัดโครงการอบรมอย่างต่อเนื่อง

ข้อเสนอแนะ :

องค์ประกอบที่ 6 : การทำนุบำรุงศิลปวัฒนธรรม

จุดเด่น :

1. มีระบบและกลไกการทำนุบำรุงศิลปวัฒนธรรมที่เข้มแข็ง
2. มีการอนุรักษ์และจัดเก็บภูมิปัญญาท้องถิ่น ภาคเหนือ และชนเผ่าต่าง ๆ

จุดควรพัฒนา :

1. เอกสารประกอบในด้านแผนการดำเนินงาน ควรเป็นแผนที่แสดงว่าในแต่ละปีจะจัดกิจกรรมใดบ้าง ในช่วงระยะเวลาใด มากกว่าการนำผลการดำเนินงานมาแสดง
2. การจัดเอกสารประกอบ ควรพิจารณาให้ถูกต้อง สืบค้นได้ง่าย และเหมาะสมตามเกณฑ์การประเมินในแต่ละข้อ

3. ควรทำการบันทึก / รายงานการประชุม เมื่อมีการนำผลการประเมิน ไปปรับปรุงการบริการ วิชาการแก่สังคม / การบูรณาการ
4. การจัดทำเอกสารควรแสดงให้เห็นว่ามีอาจารย์ประจำเข้าร่วมกิจกรรมนั้นอย่างชัดเจน และ อาจจะสรุปว่ามีโครงการทั้งหมดที่เกี่ยวข้องกับบริการวิชาการอยู่เท่าไร เพื่อให้การตรวจ ประเมินและการคำนวณทำได้โดยง่าย รวมทั้งในการจัดทำเอกสารควรพิจารณาตามเกณฑ์ที่ กำหนด หากข้อมูลที่ใช้อ้างอิงลงในรายละเอียดมากเกินไปก็ให้ตัดทิ้งไปได้ เน้นที่ ตรงประเด็น ถูกต้อง เข้าใจง่าย
5. ควรจัดรูปแบบของแบบประเมิน / แบบสอบถาม ของทั้ง 3 หน่วยงานให้เหมือนกัน และ แสดงผลข้อมูลที่สามารถสืบค้นได้ง่าย ถูกต้อง และตรงตามเกณฑ์ในการประเมิน

ข้อเสนอแนะ :

1. หากมีการวางแผนการดำเนินงานประจำปี โดยพิจารณาผลการประเมินในแต่ละโครงการที่ ผ่านมา จะสามารถทำให้ทราบได้ว่าในแต่ละกิจกรรมจะจัดในช่วงระยะเวลาใด อาจจะช่วยให้ มีระยะเวลาในการประชาสัมพันธ์เพิ่มมากขึ้น และทั่วถึงได้

องค์ประกอบที่ 6 : การทำนุบำรุงศิลปวัฒนธรรม

จุดเด่น :

1. มีการดำเนินงานด้านศิลปวัฒนธรรมในระดับนานาชาติ

ข้อเสนอแนะ :

1. ควรเพิ่มความชัดเจนในแผนปฏิบัติการ ว่ามีการบูรณาการศิลปวัฒนธรรมกับการกิจอื่นๆด้าน ไດบ้าง เช่น การวิจัย การบริการวิชาการ

องค์ประกอบที่ 7 : การบริหารและการจัดการ

จุดเด่น :

1. มีกิจกรรมด้านศิลปวัฒนธรรม และการอบรมภาษาอย่างต่อเนื่องตลอดปี
2. ผู้ใช้บริการมีความพึงพอใจในการให้บริการของสถาบัน
3. มีคณะกรรมการสถาบันฯและคณะกรรมการที่ปรึกษาการดำเนินงานด้านศิลปวัฒนธรรม ซึ่งเป็นผู้ทรงคุณวุฒิจากบุคคลภายนอก

จุดควรพัฒนา :

1. การเขียนรายงาน ข้อ 7.1 ควรเขียนเกี่ยวกับกรรมการสถาบัน และกรรมการสถาบันควรมี กำหนดการประชุมที่ชัดเจน
2. ควรมีการรายงานผลการประเมินต่อผู้บริหาร หรือกรรมการสถาบัน

3. ควรมีการประเมินภาวะผู้นำ
4. ควรมีการทบทวน และจัดทำแผนการจัดการความรู้ เพื่อมุ่งสู่องค์กรการเรียนรู้ของหน่วยงานให้ชัดเจน
5. สถาบันมีการแต่งตั้งกรรมการจัดการความรู้ และมีการประชุม แต่เป็นลักษณะการประชุมบุคลากร ยังไม่มีการแลกเปลี่ยนเรียนรู้ที่เป็นระบบที่ชัดเจน รวมถึงการจัดเก็บองค์ความรู้ต่างๆ
6. ควรมีการจัดทำแผนพัฒนาบุคลากรที่ชัดเจนยิ่งขึ้น และกำหนดกลไกการบริหารทรัพยากรบุคคลที่ชัดเจน
7. ควรมีการรายงานผลการประเมินต่อผู้บริหาร และมีการจัดทำโครงการพัฒนาผู้บริหารให้สอดคล้องกับผลการประเมิน
8. ควรมีการจัดทำ Strategy Map เพื่อสื่อสารให้บุคคลในองค์กรทราบเป้าหมายขององค์กร
9. ควรมีการถ่ายทอดตัวบ่งชี้จากองค์กรสู่บุคคล และเชื่อมโยงกับระบบการประเมิน หรือการให้รางวัลใจ

ข้อเสนอแนะ :

องค์ประกอบที่ 8 : การเงินและงบประมาณ

จุดเด่น :

1. มีการใช้ทรัพยากรร่วมกันภายในหน่วยงานและภายนอกหน่วยงาน

จุดควรพัฒนา :

1. การรายงานการประเมินตนเองบางรายการยังไม่สอดคล้องกับเกณฑ์มาตรฐาน
2. ควรมีการนำข้อมูลทางการเงินไปใช้วิเคราะห์ค่าใช้จ่าย และวิเคราะห์สถานะทางการเงินและความมั่นคงขององค์กรอย่างต่อเนื่องครอบคลุมทุกภารกิจ และนำผลการวิเคราะห์มากำหนดเป็นแผนกลยุทธ์ของหน่วยงาน
3. ในการรายงานผลการดำเนินงาน ควรแจ้งกรรมการในแต่ละเกณฑ์นั้นสามารถตรวจสอบเอกสารหลักฐานได้จากแหล่งใด เช่น สามารถดูเอกสารที่เอกสารหมายเลข.....
4. ควรจัดทำแผนการใช้ทรัพยากรร่วมกันกับหน่วยงานอื่นทั้งภายในและภายนอกมหาวิทยาลัยในแต่ละปีงบประมาณ

ข้อเสนอแนะ :

องค์ประกอบที่ ๑ : ระบบและกลไกการประกันคุณภาพ

จุดเด่น :

- 5 ปี (copy 9.1 ๓)

จุดควรพัฒนา :

1. ควรมีบุคลากรหรือหน่วยงานที่ดูแลรับผิดชอบงานด้านการประกันคุณภาพการศึกษาโดยตรง ในการติดตามประสานงานรวบรวมข้อมูล และดำเนินกิจกรรมการประกันคุณภาพให้เป็นไปตามแผนที่ตั้งไว้ และสอดคล้องพันธกิจของหน่วยงาน
2. การรายงานผลการดำเนินการ ไม่สอดคล้องกับเกณฑ์มาตรฐานในการตรวจสอบ
3. ควรให้ความรู้ ความเข้าใจแก่บุคลากรในด้านการประกันคุณภาพ

ข้อเสนอแนะ :

ข้อเสนอแนะจากผู้เข้ารับการสัมภาษณ์

ผู้เข้ารับการสัมภาษณ์ (อาจารย์)

- ควรกำหนดระยะเวลาการจัดอบรมที่เอื้อต่อผู้เข้ารับการอบรม
- ควรจัดกิจกรรมที่หลากหลายมากยิ่งขึ้น
- ควรปรับปรุงการประชาสัมพันธ์ของหน่วยงานให้สมบูรณ์ยิ่งขึ้น

ผู้เข้ารับการสัมภาษณ์ (นักศึกษา)

ประเด็นในการสัมภาษณ์

1. ควรเพิ่มสื่อวีดิทัศน์ ให้เห็นภาพประกอบ สามารถเข้าใจในเนื้อหาด้านศิลปวัฒนธรรมให้มากยิ่งขึ้น
2. ควรจัดการบรรยายและการสัมมนาด้านศิลปวัฒนธรรม และกระตุ้นให้นักศึกษามีความสนใจให้มากขึ้น
3. ควรประชาสัมพันธ์การอบรมของหลักสูตรต่าง ๆ ให้ทั่วถึง เช่น เสียงตามสายภายในมหาวิทยาลัย
4. ควรจัดกิจกรรมช่วงวันเสาร์ – อาทิตย์ และ ควรขยายระยะเวลาการให้บริการจากเดิมปิดเวลา 16.00 น. ขยายให้เป็น 18.00 น.
5. ควรเพิ่มบุคลากร หรือนักศึกษาช่วยงานในส่วนของการให้บริการนักศึกษา

ตาราง : สรุปผลการประเมินตามองค์ประกอบคุณภาพ 9 องค์ประกอบ

องค์ประกอบ	รายละเอียด	ผลการประเมิน ตนเอง	ผลการประเมิน โดยผู้ประเมิน
องค์ประกอบที่ 1	ปรัชญา ปณิธาน วัตถุประสงค์ และแผนการดำเนินการ	3.00	2.00
องค์ประกอบที่ 2	การเรียนการสอน	-	-
องค์ประกอบที่ 3	กิจกรรมการพัฒนานิสิตนักศึกษา	-	-
องค์ประกอบที่ 4	การวิจัย	-	-
องค์ประกอบที่ 5	การบริการทางวิชาการ	2.67	2.00
องค์ประกอบที่ 6	การทำนุบำรุงศิลปวัฒนธรรม	3.00	3.00
องค์ประกอบที่ 7	การบริหารและการจัดการ	3.00	2.20
องค์ประกอบที่ 8	การเงินและงบประมาณ	3.00	2.00
องค์ประกอบที่ 9	ระบบและกลไกการประกันคุณภาพ	3.00	2.00
ผลการประเมิน		2.64	2.21

ภาคผนวก



คำสั่งมหาวิทยาลัยราชภัฏเชียงใหม่

ที่ ๑๔๗๓ / ๒๕๕๓

เรื่อง แต่งตั้งคณะกรรมการดำเนินงานประเมินคุณภาพการศึกษาภายใน ระดับคณะ หน่วยงานสนับสนุน มหาวิทยาลัยราชภัฏเชียงใหม่

ตามพระราชบัญญัติการศึกษาแห่งชาติระบุให้สถานศึกษาทุกแห่งดำเนินการประกันคุณภาพการศึกษาภายในสถาบันทุกปี มหาวิทยาลัยราชภัฏเชียงใหม่ได้ให้ความสำคัญการประกันคุณภาพการศึกษาเป็นอย่างมาก เพื่อสนองนโยบายการศึกษาแห่งชาติ จึงดำเนินการจัดให้มีการประเมินคุณภาพภายในระดับคณะ หน่วยงานสนับสนุน ประจำปีการศึกษา ๒๕๕๒ วันที่ ๕-๗ กรกฎาคม ๒๕๕๓ เพื่อให้การดำเนินการประเมินคุณภาพภายในครั้งนี้เป็นไปด้วยความเรียบร้อย จึงขอมอบหมายให้ผู้มีรายนาม ในหนังสือฉบับนี้ทำหน้าที่ดำเนินการตรวจสอบทุกหน่วยงานภายในของมหาวิทยาลัยพร้อมรายงานผล

คณะกรรมการดำเนินการประเมินคุณภาพภายในระดับคณะ หน่วยงานสนับสนุน มีหน้าที่บรรยาย อภิปราย สัมภาษณ์ ตรวจสอบและประเมินคุณภาพของหน่วยงาน ศึกษาเอกสาร SAR บันทึกข้อมูลจากการตรวจสอบทุกรูปแบบ รายงานผลโดยเอกสารการประเมิน สรุปผลตรวจสอบและรายงานผลสรุปกับทุกฝ่ายที่เกี่ยวข้องระดับคณะ หน่วยงานสนับสนุน ดำเนินการวันที่ ๕-๗ กรกฎาคม ๒๕๕๓ คณะกรรมการประเมินคุณภาพภายใน ระดับคณะ ประกอบด้วย

๑. รศ.ดร.ปาริชาติ	บัวเจริญ	ประธานกรรมการ
๒. ผศ.ดวงพร	อ่อนหวาน	กรรมการ
๓. อาจารย์รัตน์	คัตตจจำริญ	กรรมการ
๔. อาจารย์รัชฎ	เชื้อวิโรจน์	กรรมการ
๕. อาจารย์เชาวลิต	เต็มปวน	กรรมการ
๖. อาจารย์ศิริพร	วิญญูหิมาชัย	กรรมการ
๗. คุณพินา	จันทะแก้ว	กรรมการ
๘. อาจารย์ดวงดี	แสนรักษ์	กรรมการ
๙. อาจารย์คาริกา	พลัง	กรรมการ
๑๐. อาจารย์พิเชษฐ์	ทานิต	กรรมการ
๑๑. คุณเกื้อกุด	ปืดผาม	ผู้ช่วยกรรมการและเลขานุการ

กำหนดการตรวจประเมินคุณภาพภายใน ระดับคณะ
มหาวิทยาลัยราชภัฏเชียงใหม่ ประจำปีการศึกษา 2552
ระหว่างวันที่ 5 - 7 กรกฎาคม 2553

วันที่ 5 กรกฎาคม 2553

ภาคเช้า ดำเนินการตรวจประเมิน คณะมนุษยศาสตร์และสังคมศาสตร์

เวลา 08.00-8.30 น.	ผู้บริหารคณะนำเสนอรายงานผลการประเมินตนเอง
08.30-10.30 น.	ตรวจสอบเอกสารหลักฐาน
10.30-11.30 น.	สัมภาษณ์ผู้มีส่วนได้ส่วนเสีย
11.30-12.30 น.	คณะกรรมการสรุปผลการตรวจประเมินคุณภาพภายใน
12.30-13.30 น.	รับประทานอาหาร

ภาคบ่าย ดำเนินการตรวจประเมิน คณะครูศาสตร์

เวลา 13.30-14.00 น.	ผู้บริหารคณะนำเสนอรายงานผลการประเมินตนเอง
14.00-16.00 น.	ตรวจสอบเอกสารหลักฐาน
16.00-17.00 น.	สัมภาษณ์ผู้มีส่วนได้ส่วนเสีย
17.00-18.00 น.	คณะกรรมการสรุปผลการตรวจประเมินคุณภาพภายใน

วันที่ 6 กรกฎาคม 2553

ภาคเช้า ดำเนินการตรวจประเมิน คณะวิทยาการจัดการ

เวลา 08.00-8.30 น.	ผู้บริหารคณะนำเสนอรายงานผลการประเมินตนเอง
08.30-10.30 น.	ตรวจสอบเอกสารหลักฐาน
10.30-11.30 น.	สัมภาษณ์ผู้มีส่วนได้ส่วนเสีย
11.30-12.30 น.	คณะกรรมการสรุปผลการตรวจประเมินคุณภาพภายใน
12.30-13.30 น.	รับประทานอาหาร

ภาคบ่าย ดำเนินการตรวจประเมิน คณะวิทยาศาสตร์และเทคโนโลยี

เวลา 13.30-14.00 น.	ผู้บริหารคณะนำเสนอรายงานผลการประเมินตนเอง
14.00-16.00 น.	ตรวจสอบเอกสารหลักฐาน
16.00-17.00 น.	สัมภาษณ์ผู้มีส่วนได้ส่วนเสีย
17.00-18.00 น.	คณะกรรมการสรุปผลการตรวจประเมินคุณภาพภายใน

วันที่ 7 กรกฎาคม 2553

ดำเนินการตรวจประเมิน คณะเทคโนโลยีการเกษตร (วิทยาเขตสะตวง-จีเหล็ก)

เวลา 8.00 น.	ออกเดินทางจากราชภัฏเชียงใหม่ไปยังวิทยาเขตสะตวง-จีเหล็ก
09.00-09.30 น.	ผู้บริหารคณะนำเสนอรายงานผลการประเมินตนเอง
09.30-10.30 น.	ตรวจสอบเอกสารหลักฐาน
10.30-11.30 น.	สัมภาษณ์ผู้มีส่วนได้ส่วนเสีย
11.30-12.30 น.	คณะกรรมการสรุปผลการตรวจประเมินคุณภาพภายใน
12.30-13.30 น.	รับประทานอาหาร
13.30-14.30 น.	เดินทางกลับราชภัฏเชียงใหม่
14.30-16.00 น.	คณะกรรมการตรวจประเมินทั้งสองชุดตรวจ ร่วมสรุปผลการตรวจประเมิน คุณภาพภายใน ของมหาวิทยาลัยราชภัฏเชียงใหม่ ณ ห้องประชุมเอื้องคำ ชั้น 3 อาคารราชภัฏเฉลิมพระเกียรติ
16.00 น.	คณะกรรมการตรวจประเมิน รายงานผลการตรวจประเมินคุณภาพภายใน ให้แก่ผู้บริหาร บุคลากร มหาวิทยาลัยราชภัฏเชียงใหม่ได้รับทราบ

หมายเหตุ อาจมีการเปลี่ยนแปลงตามความเหมาะสม