



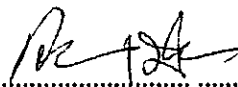
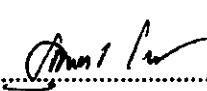
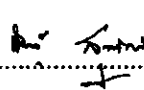



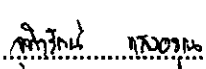
รายงานผลการประเมินคุณภาพภายใน
สำนักส่งเสริมวิชาการและงานทะเบียน
มหาวิทยาลัยราชภัฏเชียงใหม่

ประจำปีการศึกษา 2552

(1 มิถุนายน 2552 – 31 พฤษภาคม 2553)

งานมาตรฐานคุณภาพอุดมศึกษา กองนโยบายและแผน
สำนักงานอธิการบดี มหาวิทยาลัยราชภัฏเชียงใหม่
วันที่ 5-7 กรกฎาคม 2553

รายนามคณะผู้ประเมินคุณภาพการศึกษาภายใน (พร้อมลายเซ็น)

1.  ประธานกรรมการ
(คุณกมลวรรณ เปรมเกษม)
2.  กรรมการ
(อาจารย์สุนทรี รัชชานันต์)
3.  กรรมการ
(อาจารย์กัญญรัตน์ สุทธภักดี)
4.  กรรมการ
(อาจารย์ชัชราภรณ์ กัทโรวาสน์)
5.  กรรมการ
(คุณอุไวยวรรณ ปิงมา)
6.  กรรมการและเลขานุการ
(นายพีรวัฒน์ เมืองชื่น)
7.  กรรมการและเลขานุการ
(น.ส.จุฬารัตน์ แสงอรุณ)

รายงานการประเมินคุณภาพการศึกษาภายใน ระดับหน่วยงานสนับสนุน
สำนักส่งเสริมวิชาการและงานทะเบียน
มหาวิทยาลัยราชภัฏเชียงใหม่ ประจำปีการศึกษา 2552

ตามคำสั่งมหาวิทยาลัยราชภัฏเชียงใหม่ ที่ 1473/2553 ลงวันที่ 17 มิถุนายน พ.ศ. 2553 มหาวิทยาลัยราชภัฏเชียงใหม่ได้แต่งตั้งคณะกรรมการประเมินคุณภาพการศึกษาภายใน เพื่อทำหน้าที่เป็นกรรมการประเมินคุณภาพภายใน ประจำปีการศึกษา 2552 ในระหว่างวันที่ 5-7 กรกฎาคม พ.ศ. 2553 ดังนี้

1. คุณกมลวรรณ	เปรมเกษม	ประธานกรรมการ
2. อาจารย์สุนทร	รัตยานันต์	กรรมการ
3. อาจารย์กัญญรัตน์	สุทธภักดี	กรรมการ
4. อาจารย์ชัชวราภรณ์	ภัทโรวสาน์	กรรมการ
5. คุณอุไรวรรณ	ปิ๊งมา	กรรมการ
6. นายพีรวัฒน์	เมืองชื่น	กรรมการและเลขานุการ
7. นางสาวจุฬารัตน์	แสงอรุณ	กรรมการและเลขานุการ

วันที่ทำการประเมิน

วันที่ 5-7 กรกฎาคม พ.ศ.2553

สถานที่ทำการประเมิน

สำนักส่งเสริมวิชาการและงานทะเบียน มหาวิทยาลัยราชภัฏเชียงใหม่

ปรัชญา

ส่งเสริมและสนับสนุนการจัดการศึกษาด้วยเทคโนโลยีสารสนเทศ และการสื่อสารสู่ความเป็นเลิศ

วิสัยทัศน์

สำนักส่งเสริมวิชาการและงานทะเบียนเป็นหน่วยงานที่มุ่งสู่ความเป็นเลิศในการสนับสนุนและส่งเสริมการผลิตบัณฑิต

พันธกิจ

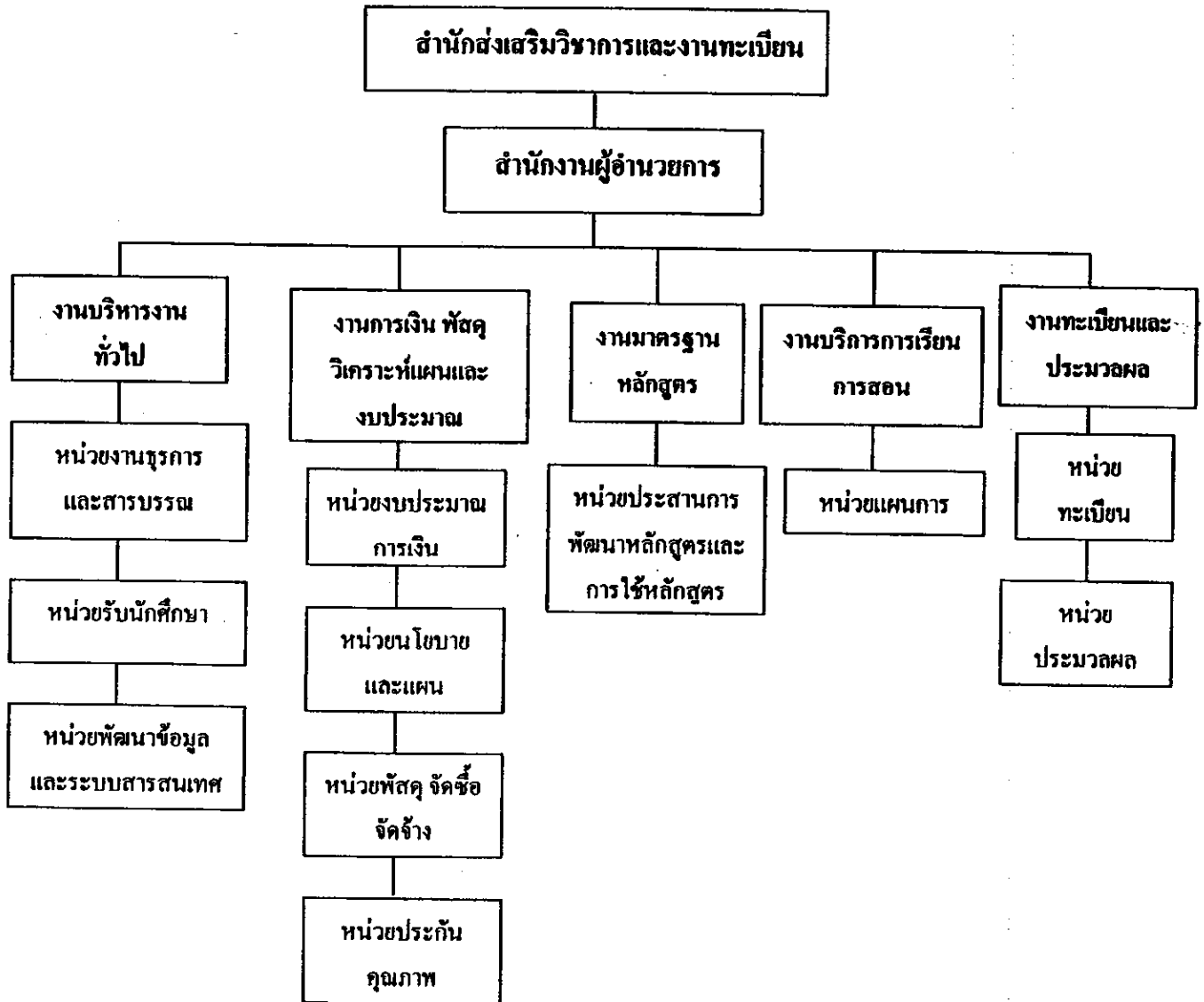
1. พัฒนาระบบเทคโนโลยีสารสนเทศ เพื่อรองรับการดำเนินงานด้านการรับนักศึกษา การพัฒนาหลักสูตร การบริหารหลักสูตร การประมวลผลการศึกษา และรองรับงานพระราชทานปริญญาบัตร ให้เกิดประสิทธิภาพ เพื่อสนองนโยบายการผลิตบัณฑิตของมหาวิทยาลัย
2. ส่งเสริมและสนับสนุนในการพัฒนาคุณภาพการศึกษาและหลักสูตรของมหาวิทยาลัย ให้ได้มาตรฐานสอดคล้องกับความต้องการของท้องถิ่นและมุ่งสู่การพัฒนาหลักสูตรสู่ระดับภูมิภาค
3. พัฒนาระบบการประสานงานและการให้บริการด้านวิชาการ กับหน่วยงานทั้งภายในและภายนอกมหาวิทยาลัยให้มีประสิทธิภาพ
4. พัฒนาองค์ความรู้ของบุคลากร โดยการแลกเปลี่ยนประสบการณ์และทำงานวิจัย เพื่อนำผลมาปรับปรุงงานพัฒนาการทำงานทุกคนอย่างต่อเนื่อง
5. พัฒนาระบบการประกันคุณภาพ ให้สามารถดำเนินการได้เต็มรูปแบบ
6. เสริมสร้างความรู้ความเข้าใจ และจิตสำนึกของบุคลากรในการอยู่ร่วมกัน การดำเนินงาน และดำรงชีวิตตามแนวพระราชดำริเศรษฐกิจพอเพียง การอนุรักษ์สิ่งแวดล้อม ตลอดจนการรักษาไว้ซึ่งวัฒนธรรมท้องถิ่นที่ดั้งเดิม

วัตถุประสงค์

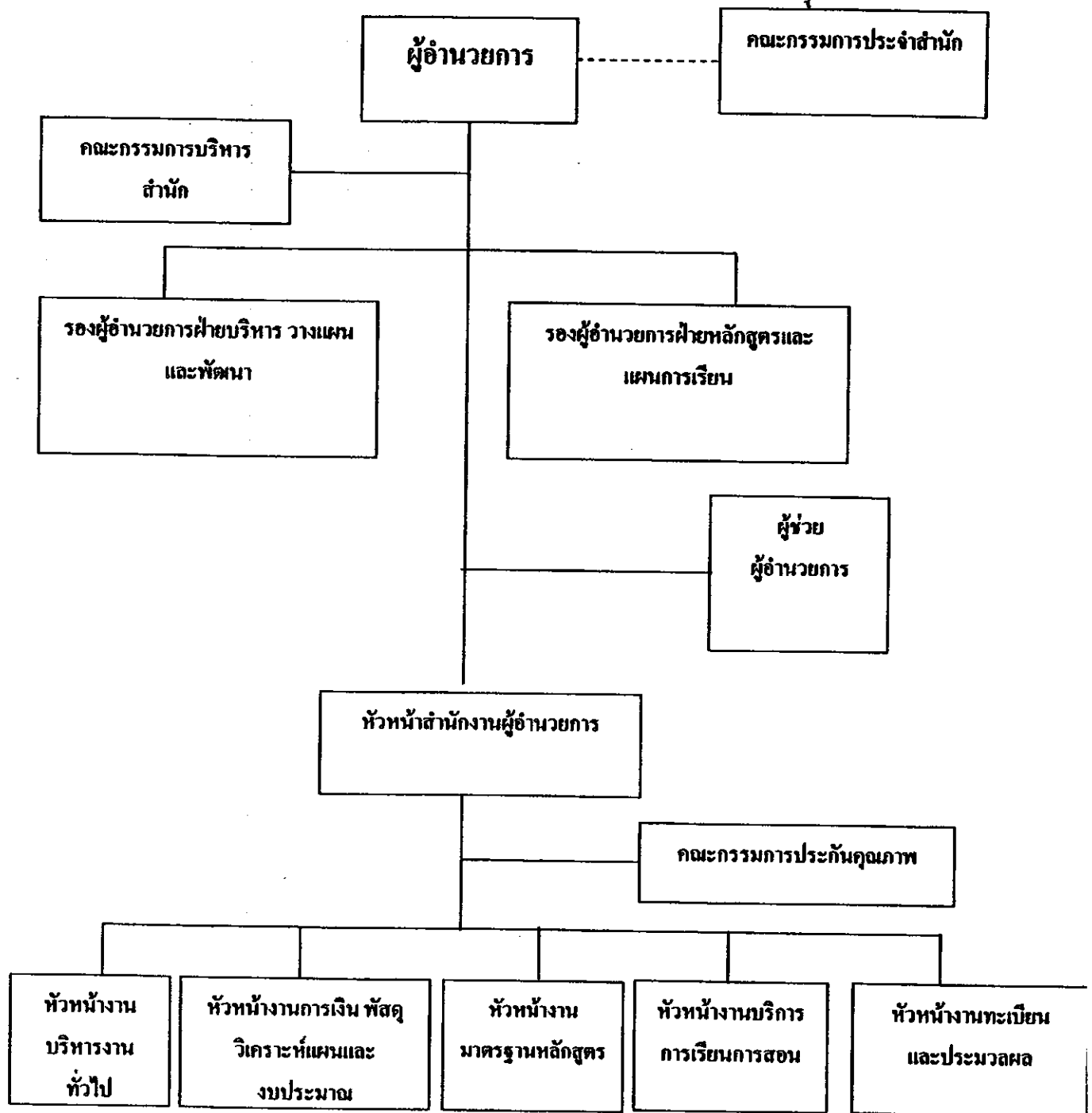
1. เพื่อให้สำนักส่งเสริมวิชาการและงานทะเบียนมีเทคโนโลยีสารสนเทศที่ทันสมัย สามารถนำมาพัฒนาให้เกิดประสิทธิภาพ เพื่อสนองพันธกิจหลักของมหาวิทยาลัยในการผลิตบัณฑิต
2. เพื่อให้หน่วยงานสามารถทำหน้าที่ประสานงาน ให้บริการทางวิชาการแก่หน่วยงานและบุคลากรที่สนใจทั้งภายในและภายนอกมหาวิทยาลัยได้อย่างถูกต้อง สะดวก และรวดเร็ว
3. เพื่อให้บุคลากรของหน่วยงานได้เปิดโลกทัศน์ โดยการแลกเปลี่ยนองค์ความรู้ และนำกระบวนการทางวิทยาศาสตร์มาใช้ เพื่อปรับปรุงและพัฒนางาน ให้เกิดทั้งประสิทธิภาพ และประสิทธิผล
4. เพื่อให้การบริการของหน่วยงานเป็นไปอย่างโปร่งใส สามารถตรวจสอบได้
5. เพื่อให้บุคลากรสามารถทำงานอยู่ร่วมกันอย่างมีความสุข มีจิตสำนึกเห็นคุณค่าของวัฒนธรรม และดำเนินชีวิตภายใต้ความพอเพียง

โครงสร้างการบริหารงาน

2.1 โครงสร้างแบ่งส่วนราชการ



2.2 โครงสร้างการบริหารงาน



บทสรุปผู้บริหาร

สำนักส่งเสริมวิชาการและงานทะเบียน เดิมชื่อว่า “ฝ่ายวิชาการ” อยู่ภายใต้การกำกับดูแลของ รองอธิการบดีฝ่ายวิชาการ มีงานในความรับผิดชอบ 4 งาน ได้แก่ งานวัดผล-ประเมินผล งานทะเบียน งานหลักสูตรและจัดการเรียนการสอน และงานพัฒนาวิชาการ ต่อมาฝ่ายวิชาการได้เปลี่ยนชื่อเป็น สำนักวิชาการ และสำนักส่งเสริมวิชาการ ในปี 2530

ในปี พ.ศ. 2547 สำนักส่งเสริมวิชาการได้เปลี่ยนชื่อเป็น “สำนักส่งเสริมวิชาการและงานทะเบียน” ตามกฎกระทรวงศึกษาธิการภายใต้ในพระราชบัญญัติมหาวิทยาลัยราชภัฏเชียงใหม่ พ.ศ. 2547

สำนักส่งเสริมวิชาการมีพันธกิจทั้งหมด 6 ด้าน ได้แก่

1. พัฒนาระบบเทคโนโลยีสารสนเทศ เพื่อรองรับการดำเนินงานด้านการรับนักศึกษา การพัฒนาหลักสูตร การบริหารหลักสูตร การประมวลผลการศึกษา และรองรับงานพระราชทานปริญญาบัตร ให้เกิดประสิทธิภาพเพื่อสนองนโยบายการผลิตบัณฑิตของมหาวิทยาลัย
2. ส่งเสริมและสนับสนุนในการพัฒนาคุณภาพการศึกษาและหลักสูตรของมหาวิทยาลัย ให้ได้มาตรฐานสอดคล้องกับความต้องการของท้องถิ่นและมุ่งสู่การพัฒนาหลักสูตรสู่ระดับภูมิภาค
3. พัฒนาระบบการประสานงานและการให้บริการด้านวิชาการ กับหน่วยงานทั้งภายในและภายนอกมหาวิทยาลัยให้มีประสิทธิภาพ
4. พัฒนาองค์ความรู้ของบุคลากร โดยการแลกเปลี่ยนประสบการณ์และทำงานวิจัย เพื่อนำผลมาปรับปรุงงานพัฒนาการทำงานทุกคนอย่างต่อเนื่อง
5. พัฒนาระบบการประกันคุณภาพ ให้สามารถดำเนินการได้เต็มรูปแบบ
6. เสริมสร้างความรู้ความเข้าใจ และจิตสำนึกของบุคลากรในการอยู่ร่วมกัน การดำเนินงาน และดำรงชีวิตตามแนวพระราชดำริเศรษฐกิจพอเพียง การอนุรักษ์สิ่งแวดล้อม ตลอดจนการรักษาไว้ซึ่งวัฒนธรรมท้องถิ่นที่ดั้งเดิม

ในปีการศึกษา 2552 สำนักส่งเสริมวิชาการและงานทะเบียน มีจำนวนบุคลากรทั้งหมด 21 คน จำแนกเป็น บุคลากรสายวิชาการ 4 คน บุคลากรสายสนับสนุน 15 คน ลูกจ้างประจำ 2 คน

ในปีการศึกษา 2552 สำนักส่งเสริมวิชาการและงานทะเบียน ได้ขอรับการประเมินคุณภาพภายใน จำนวน 7 องค์กรประกอบ จำนวน 18 ตัวบ่งชี้ โดยใช้เกณฑ์การประเมินโดยสำนักงาน (สกอ.) สรุปผลการประเมินคุณภาพภายในมีคะแนนเฉลี่ย 2.25 อยู่ในระดับ ดี

ผลการประเมินคุณภาพภายในสำนักส่งเสริมวิชาการและงานทะเบียน ในสรุปได้ดังนี้

1. ในภาพรวมคะแนนเฉลี่ยขององค์ประกอบ 7 ด้าน อยู่ในระดับ ดี ประกอบด้วย
องค์ประกอบที่ 1 ปรัชญา ปณิธาน วัตถุประสงค์ และแผนการดำเนินการ อยู่ในระดับ ดีมาก
องค์ประกอบที่ 4 การวิจัย อยู่ในระดับ ดีมาก
องค์ประกอบที่ 5 การบริการทางวิชาการแก่สังคม อยู่ในระดับ ยังไม่ได้คุณภาพ
องค์ประกอบที่ 6 การทำนุบำรุงศิลปวัฒนธรรม อยู่ในระดับ ยังไม่ได้คุณภาพ
องค์ประกอบที่ 7 การบริหารและการจัดการ อยู่ในระดับ ดี
องค์ประกอบที่ 8 การเงินและงบประมาณ อยู่ในระดับ พอใช้
องค์ประกอบที่ 9 ระบบและกลไกการประกันคุณภาพ อยู่ในระดับ ดีมาก
2. ภาพรวมคะแนนเฉลี่ยตามมาตรฐานอุดมศึกษา อยู่ในระดับ ดี ประกอบด้วย 2 มาตรฐาน ดังนี้
มาตรฐานด้านการบริหารจัดการการอุดมศึกษา
ก. ด้านธรรมาภิบาลของการบริหารการอุดมศึกษา อยู่ในระดับ ดี (2.46)
ข. ด้านพันธกิจของการบริหารการอุดมศึกษา อยู่ในระดับ พอใช้ (1.75)
มาตรฐานด้านการสร้างและพัฒนาสังคมฐานความรู้ อยู่ในระดับ พอใช้ (2.00)
3. ภาพรวมคะแนนเฉลี่ยผลการประเมินตามมุมมองด้านการบริหารจัดการ อยู่ในระดับ ดี ประกอบด้วย
ด้านนักศึกษาและผู้มีส่วนได้ส่วนเสีย อยู่ในระดับ พอใช้ (1.67)
ด้านกระบวนการภายใน อยู่ในระดับ ดี (2.33)
ด้านการเงิน อยู่ในระดับ พอใช้ (2.00)
ด้านบุคลากรการเรียนรู้และนวัตกรรม อยู่ในระดับ ดี (2.75)

วิธีการประเมิน

1. การวางแผนและการประเมิน

1.1 การเตรียมการและวางแผนก่อนตรวจเยี่ยม

- คณะกรรมการได้มีการประชุมร่วมกัน เพื่อวางแผนการตรวจเยี่ยม โดยได้กำหนดวันและหน่วยงานเพื่อตรวจเยี่ยม พร้อมกันนั้นได้แบ่งหน้าที่ในการตรวจตัวบ่งชี้แต่ละองค์ประกอบ
- คณะกรรมการได้รับคู่มือและรายงานผลการประเมินตนเอง (SAR) จากมหาวิทยาลัยล่วงหน้าก่อน 7 วันเพื่อให้คณะกรรมการได้ศึกษาเป็นข้อมูลเป็นเบื้องต้น

1.2 การดำเนินการระหว่างตรวจเยี่ยม

- คณะกรรมการรับฟังผู้บริหารของหน่วยงานนำเสนอรายงานผลการประเมินตนเองในรอบปีการศึกษา 2552
- คณะกรรมการตรวจสอบเอกสารหลักฐานตามองค์ประกอบและตัวบ่งชี้ต่าง ๆ
- สัมภาษณ์ผู้มีส่วนได้ส่วนเสียของหน่วยงาน แบ่งได้จำนวน 4 กลุ่ม คือ ผู้บริหาร, บุคลากร, ผู้มารับบริการ และ นักศึกษา
- คณะกรรมการประชุมตรวจสอบผลการตรวจประเมิน

1.3 การดำเนินการหลังตรวจเยี่ยม

- คณะกรรมการประชุมสรุปผลการตรวจประเมิน โดยได้ตรวจสอบข้อมูล ข้อความ คะแนน และภาพรวมของหน่วยงาน
- คณะกรรมการประชุมกลุ่มรวมเพื่อปรึกษาหารือกันในการนำเสนอข้อมูลให้กับผู้บริหารมหาวิทยาลัยได้รับทราบ
- คณะกรรมการนำเสนอข้อมูลการประเมินผลแต่ละหน่วยงานให้กับผู้บริหาร คณาจารย์ บุคลากรของมหาวิทยาลัย พร้อมทั้งได้นำเสนอข้อเสนอแนะในการดำเนินงานประกันคุณภาพในปีต่อ ๆ ไปให้ได้รับทราบอีกทางหนึ่งด้วย
- สรุปรายงานการประเมิน จัดทำรูปเล่ม ส่งให้กับงานประกันคุณภาพการศึกษาของหน่วยงาน

2. วิธีการตรวจสอบความถูกต้องน่าเชื่อถือของข้อมูล

- คณะกรรมการ ได้ตรวจสอบเอกสารหลักฐานของหน่วยงานตามที่หน่วยงานได้รายงานการประเมินตนเอง
- คณะกรรมการ ได้สอบถาม สัมภาษณ์ หัวหน้าหรือรองเอกสารหลักฐานจากผู้บริหาร หน่วยงานและเจ้าหน้าที่จัดเก็บเอกสารของหน่วยงาน

เกณฑ์การตัดสินผลการประเมิน

คณะกรรมการพิจารณาตัดสินผลตามเกณฑ์การประเมินผลตามที่สำนักงานคณะกรรมการการอุดมศึกษากำหนดให้คะแนนผลลัพธ์ไว้ที่คะแนน 1 ถึง 3 และพิจารณาตัดสินผลดังนี้

≤ 1.50	การดำเนินงานของหน่วยงาน	ยังไม่ได้คุณภาพ	
1.51-2.00	การดำเนินงานของหน่วยงาน	ได้คุณภาพในระดับ	พอใช้
2.01-2.50	การดำเนินงานของหน่วยงาน	ได้คุณภาพในระดับ	ดี
2.51-3.00	การดำเนินงานของหน่วยงาน	ได้คุณภาพในระดับ	ดีมาก

ผลการประเมินคุณภาพภายใน รายตัวบ่งชี้
องค์ประกอบที่ 1 ประสิทธิภาพ ภิธาน วัตถุประสงค์ และแผนการดำเนินการ

ตัวบ่งชี้คุณภาพ	เป้าหมาย	ผลการดำเนินงานตาม SAR			ผลการดำเนินงานโดยผู้ประเมิน			การบรรลุเป้าหมาย		หมายเหตุหรือข้อสังเกต (เช่น เหตุผลของการประเมิน ที่ต่างจากที่ระบุใน SAR)
		ระดับ / ข้อ	ร้อยละ (ตัวตั้งตัวหาร=.....)	คะแนน (1-3)	ระดับ / ข้อ	ร้อยละ (ตัวตั้งตัวหาร=.....)	คะแนน (1-3)	บรรลุ (✓)	ไม่บรรลุ (✗)	
1.1) มีการกำหนดปรัชญาหรือปณิธาน ตลอดจนถึงกระบวนการ พัฒนากลยุทธ์แผนดำเนินงานและมีการกำหนดตัวบ่งชี้เพื่อวัด ความสำเร็จของการดำเนินงานตามแผนให้ครบทุกภารกิจ (ระดับ)	ระดับ 6	ระดับ 7		3	7		3	✓		
1.2) ร้อยละของการบรรลุเป้าหมายตามตัวบ่งชี้ของภารกิจปฏิบัติงานที่ กำหนด	ร้อยละ 90		ร้อยละ 91	3		$10/11 \times 100 = 90.9$	3	✓		
คะแนนเฉลี่ยผลประเมิน				3			3.00			

จุดเด่น

1. ผู้บริหารมีวิสัยทัศน์ และมีความมุ่งมั่นในการพัฒนาหน่วยงาน
2. มีการจัดทำแผนและทบทวนแผนที่ชัดเจน
3. ผลการดำเนินงานสามารถบรรลุเป้าหมายตามตัวบ่งชี้กว่า 90%

จุดควรพัฒนา :

1. ควรมีการเขียนรายงานประชุมการติดตามประเมินผล และปรับปรุงแผนที่ชัดเจนในรายงานการประชุมของหน่วยงาน

ข้อเสนอแนะในรายองค์ประกอบ

องค์ประกอบที่ 4 การวิจัย

ตัวบ่งชี้คุณภาพ	เป้าหมาย	ผลการดำเนินงานตาม SAR			ผลการดำเนินงานโดยผู้ประเมิน			การบรรลุเป้าหมาย		หมายเหตุหรือข้อสังเกต (เช่น เหตุผลของการประเมิน ที่ต่างจากที่ระบุใน SAR)
		ระดับ / ข้อ	ร้อยละ (หัวตั้งตัวหาร=.....)	คะแนน (1-3)	ระดับ / ข้อ	ร้อยละ (หัวตั้งตัวหาร=.....)	คะแนน (1-3)	บรรลุ	ไม่บรรลุ	
								(✓)	(✗)	
4.1) มีการพัฒนาระบบและกลไกในการสนับสนุนการผลิตงานวิจัยและงานสร้างสรรค์ (ข้อ)	5 ข้อ	6 ข้อ		3	5		3	✓		ยังไม่มีความร่วมมือระหว่างนักวิจัยกับองค์กรภายนอก
4.2) มีระบบบริหารจัดการความรู้ของงานวิจัยและงานสร้างสรรค์ (ข้อ) (ไม่ขอรับการประเมิน)		-		-						
4.3) เงินสนับสนุนงานวิจัย และงานสร้างสรรค์จากภายในและภายนอกสถาบัน ต่ออาจารย์ประจำที่ปฏิบัติงานจริง (บาทต่อคน) (ไม่ขอรับการประเมิน)		-		-	-		-			
4.4) ร้อยละของงานวิจัยและงานสร้างสรรค์ที่ตีพิมพ์เผยแพร่ได้รับการจดทะเบียนทรัพย์สินทางปัญญาหรือนวัตกรรม หรือนำไปใช้ประโยชน์ทั้งในระดับชาติ และในระดับนานาชาติต่อจำนวนอาจารย์ประจำ (ไม่ขอรับการประเมิน)		-		-	-		-			
คะแนนเฉลี่ยผลประเมิน				3			3.00			
จุดเด่น 1. มีงานวิจัยสถาบันที่สอดคล้องกับการปฏิบัติงานของสำนักฯ ที่สามารถนำไปใช้ประโยชน์ได้จริง										
จุดควรพัฒนา : -										
ข้อเสนอแนะในรายองค์ประกอบ 1. ควรพิจารณาคำนิพนธ์ในองค์ประกอบที่สอดคล้องกับภารกิจ										

องค์ประกอบที่ 5 การบริการวิชาการแก่สังคม

ตัวบ่งชี้คุณภาพ	เป้าหมาย	ผลการดำเนินงานตาม SAR			ผลการดำเนินงานโดยผู้ประเมิน			การบรรลุเป้าหมาย		หมายเหตุหรือข้อสังเกต (เช่น เหตุผลของการประเมิน ที่ต่างจากที่ระบุใน SAR)
		ระดับ / ข้อ	ร้อยละ (ตัวตั้งตัวหาร=.....)	คะแนน (1-3)	ระดับ / ข้อ	ร้อยละ (ตัวตั้งตัวหาร=.....)	คะแนน (1-3)	บรรลุ (✓)	ไม่บรรลุ (×)	
5.1) มีระบบและกลไกในการบริการทางวิชาการแก่สังคมตามเป้าหมาย (ระดับ)	ระดับ 5	ระดับ 5		2	4		1		×	ขาดการนำผลการประเมินไปปรับปรุงการบริการ วิชาการแก่สังคม
5.2) ร้อยละของอาจารย์ประจำที่มีส่วนร่วมในการให้บริการทาง วิชาการแก่สังคม เป็นที่ปรึกษา เป็นกรรมการวิทยานิพนธ์ภายนอก สถาบัน เป็นกรรมการวิชาการ กรรมการวิชาชีพในระดับชาติหรือ ระดับนานาชาติ ต่ออาจารย์ประจำทั้งหมด (ไม่ขอรับการประเมิน)		-	-	-			-			
5.3) ร้อยละของกิจกรรมหรือโครงการบริการวิชาการและวิชาชีพที่ ตอบสนองความต้องการพัฒนาและเสริมสร้างความสำเร็จของสังคม ชุมชน ประเทศชาติ และนานาชาติ ต่ออาจารย์ประจำที่ปฏิบัติงานจริง (ไม่ขอรับการประเมิน)			-	-			-			
5.4) ร้อยละของระดับความพึงพอใจของผู้รับบริการ	ร้อยละ 75		ร้อยละ 80	2		$4.02/5 \times 100 = 84$	2	✓		เนื่องจากใช้ข้อมูลในการคำนวณไม่ถูกต้อง
5.5) จำนวนแหล่งให้บริการวิชาการวิชาชีพที่ได้รับการยอมรับ ระดับชาติหรือระดับนานาชาติ (ไม่ขอรับการประเมิน)			-	-			-			
คะแนนเฉลี่ยผลประเมิน				2			1.50			

จุดเด่น

1. มีการให้บริการที่ดี ผู้ใช้บริการมีความพึงพอใจในการให้บริการ

จุดควรพัฒนา :

1. ควรทำการประเมินตัวบ่งชี้ที่ 5.2 ด้วย เนื่องจากมีอาจารย์ประจำและมีส่วนร่วมในการให้บริการวิชาการแก่สังคม
2. การจัดเตรียมเอกสารควรจัดเตรียมให้ครบถ้วน สมบูรณ์ และถูกต้อง เข้าใจง่าย
3. การกำหนดหมายเลขตัวบ่งชี้ ควรยึดตามคู่มือของสกอ. เพื่อป้องกันไม่ให้เกิดความสับสนในการพิจารณา/ประเมิน / เปรียบเทียบข้อมูลในแต่ละปี

ข้อเสนอแนะในรายองค์ประกอบ

1. เอกสารประกอบควรเป็นไปตามเกณฑ์มาตรฐาน โดยมีความถูกต้อง, ชัดเจน และสื่อสารความหมายได้ตรงตามเกณฑ์ที่กำหนด สืบค้นได้ง่าย หากมีรายละเอียดที่ไม่เกี่ยวข้องก็สามารถตัดทิ้งได้ โดยอาจจะเขียนเป็นการสรุปหรืออาจอยู่ในรูปของรายงานการประชุม แล้วแสดงว่าข้อความที่เกี่ยวข้องอยู่ใน ตำแหน่งใด
2. หากนำข้อมูลความพึงพอใจของผู้ใช้บริการ มาปรับปรุงหรือประกอบการวางแผนการบริการวิชาการแก่สังคมในปีถัดไป จะสามารถช่วยให้ได้คะแนนในการประเมินเพิ่มเติมมากขึ้น

องค์ประกอบที่ 6 การทำนุบำรุงศิลปวัฒนธรรม

ตัวบ่งชี้คุณภาพ	เป้าหมาย	ผลการดำเนินงานตาม SAR			ผลการดำเนินงานโดยผู้ประเมิน			การบรรลุเป้าหมาย		หมายเหตุหรือข้อสังเกต (เช่น เหตุผลของการประเมิน ที่ต่างจากที่ระบุใน SAR)
		ระดับ / ข้อ	ร้อยละ (ตัวตั้ง/ตัวหาร=.....)	คะแนน (1-3)	ระดับ / ข้อ	ร้อยละ (ตัวตั้ง/ตัวหาร=.....)	คะแนน (1-3)	บรรลุ (✓)	ไม่บรรลุ (✗)	
		ระดับ 4		3	2		1		✗	
6.1) มีระบบและกลไกในการทำนุบำรุงศิลปวัฒนธรรม (ระดับ)	ระดับ 4	ระดับ 4		3	2		1		✗	<ul style="list-style-type: none"> - ไม่มีการบูรณาการด้านทำนุบำรุงศิลปวัฒนธรรม กับภารกิจด้านอื่น ๆ - ไม่มีการส่งเสริมการดำเนินงานด้านศิลปวัฒนธรรมในระดับชาติและนานาชาติ - ควรพิจารณาตัวบ่งชี้ให้สอดคล้องกับภารกิจของหน่วยงาน
6.2) มีผลงานหรือชิ้นงานการพัฒนางานความรู้ และสร้างมาตรฐานศิลปวัฒนธรรม(ไม่ขอรับการประเมิน)		-		-	-		-			
6.3) ประสิทธิภาพการอนุรักษ์ ฟื้นฟูและสร้างเสริมเอกลักษณ์ศิลปวัฒนธรรม (ไม่ขอรับการประเมิน)		-		-	-		-			
คะแนนเฉลี่ยผลประเมิน				3			1.00			
จุดเด่น										
จุดควรพัฒนา :										
ข้อเสนอแนะในรายองค์ประกอบ										
<ol style="list-style-type: none"> 1. ควรมีการบูรณาการงานด้านทำนุบำรุงศิลปวัฒนธรรมกับภารกิจด้านอื่นๆ เช่น การวิจัย การบริการวิชาการ 2. ควรพิจารณาตัวบ่งชี้ให้สอดคล้องกับภารกิจของหน่วยงาน 										

องค์ประกอบที่ 7 การบริหารและการจัดการ

ตัวบ่งชี้คุณภาพ	เป้าหมาย	ผลการดำเนินงานตาม SAR			ผลการดำเนินงานโดยผู้ประเมิน			การบรรลุเป้าหมาย		หมายเหตุหรือข้อสังเกต (เช่น เหตุผลของการประเมิน ที่ต่างจากที่ระบุใน SAR)
		ระดับ / ข้อ	ร้อยละ (ตัวตั้งตัวหาร=.....)	คะแนน (1-3)	ระดับ / ข้อ	ร้อยละ (ตัวตั้งตัวหาร=.....)	คะแนน (1-3)	บรรลุ	ไม่บรรลุ	
								(✓)	(×)	
7.1) สถานการณ์ใช้หลักธรรมาภิบาลในการบริหารจัดการ และสามารถ ผลักดัน สถานบันให้แข่งขันได้ในระดับสากล (ข้อ)	4 ข้อ	4 ข้อ		2	4		2	✓		
7.2) ภาวะผู้นำของผู้บริหารทุกระดับของสถาบัน	ระดับ 4	ระดับ 4		3	4		3	✓		ควรมีการจัดทำแผนและกลไกการพัฒนาทัศนคติของ ผู้บริหารตามผลการประเมิน
7.3) มีการพัฒนาสถาบันสู่องค์กรเรียนรู้	ระดับ 5	ระดับ 5		3	3		2		×	ควรมีการติดตามและประเมินผลการจัดการความรู้ ทุกโครงการ
7.4) มีระบบและกลไกในการบริหารทรัพยากรบุคคลเพื่อพัฒนาและ บำรุงรักษาไว้ให้บุคลากรมีคุณภาพและประสิทธิภาพ (ระดับ)	ระดับ 5	ระดับ 5		3	5		3	✓		
7.5) ศักยภาพของระบบฐานข้อมูลเพื่อการบริหาร การเรียนการสอน และการวิจัย	ระดับ 3	ระดับ 4		3	4		3	✓		ควรกำหนดคน โอบายและขอบเขตในการจัดทำ ระบบฐานข้อมูลให้ชัดเจนยิ่งขึ้น
7.6) ระดับความพึงพอใจในการเปิดโอกาสให้บุคลากรนอกจ้างมีส่วนร่วมใน การพัฒนาสถาบันคุณศัพท์	ระดับ 4	ระดับ 4		2	4		2	✓		
7.7) ร้อยละของอาจารย์ประจำที่ได้รับรางวัลผลงานทางวิชาการหรือ วิชาชีพในระดับชาติหรือนานาชาติ (ไม่ขอรับการประเมิน)			-	-			-			

ตัวบ่งชี้คุณภาพ	เป้าหมาย	ผลการดำเนินงานตาม SAR			ผลการดำเนินงานโดยผู้ประเมิน			การบรรลุเป้าหมาย		หมายเหตุหรือข้อสังเกต (เช่น เหตุผลของการประเมิน ที่ต่างจากที่ระบุใน SAR)
		ระดับ / ข้อ	ร้อยละ (ตัวตั้งตัวหาร=.....)	คะแนน (1-3)	ระดับ / ข้อ	ร้อยละ (ตัวตั้งตัวหาร=.....)	คะแนน (1-3)	บรรลุ	ไม่บรรลุ	
								(✓)	(✗)	
7.8) มีการนำระบบบริหารความเสี่ยงมาใช้ในกระบวนการบริหาร การศึกษา	ระดับ 4	ระดับ 4		2	4		2	✓		การดำเนินการเน้นการควบคุมภายใน แต่เพื่อให้ ครอบคลุมยิ่งขึ้นควรนำระบบบริหารความเสี่ยงมา ใช้ในการบริหาร
7.9) ระดับความสำเร็จของการถ่ายทอดค่านิยมและเป้าหมายของระดับ องค์กรสู่ระดับบุคคล	ระดับ 8	ระดับ 8		3	3		1		✗	ขาดพื้นฐานการจัดทำ Strategy map
คะแนนเฉลี่ยผลประเมิน				2.63			2.25			

จุดเด่น

1. มีกรรมการประจำสำนักส่งเสริมวิชาการและงานทะเบียน ซึ่งมีผู้ทรงคุณวุฒิจากภายนอก และมีการประชุมอย่างสม่ำเสมอ
2. มีการประเมินหัวหน้าหน่วยงานโดยระบบของมหาวิทยาลัยทุกปี
3. มีกระบวนการสรรหาผู้บริหารที่เป็นระบบ โปร่งใส ตรวจสอบได้
4. มีแผนการจัดการความรู้ และมีกิจกรรมอย่างต่อเนื่อง
5. มีแผนพัฒนาบุคลากร ปี 2552 – 2556
6. มีระบบ 5 ส. ที่เป็นระบบ และมีกิจกรรมต่อเนื่อง

จุดควรพัฒนา :

1. ควรมีการจัดทำแผนและกลไกการพัฒนาศักยภาพผู้บริหารตามผลการประเมินให้ชัดเจนยิ่งขึ้น
2. ควรมีการติดตามและประเมินผลความสำเร็จการจัดการความรู้ทุกโครงการ และนำผลมาพัฒนากระบวนการทำงานและแผนการจัดการความรู้
3. ควรกำหนดนโยบายและขอบเขตในการจัดทำระบบฐานข้อมูล เพื่อการตัดสินใจให้ชัดเจนยิ่งขึ้น
4. ควรมีการจัดทำแผนบริหารความเสี่ยงเพิ่มขึ้น และมีการดำเนินการและปรับปรุงเป็นระยะๆ
5. ควรจัดทำ Strategy Map เพื่อสื่อสารกลยุทธ์ให้บุคลากรในองค์กรทราบโดยทั่วกัน

ข้อเสนอแนะในรายการประกอบ

องค์ประกอบที่ 8 การเงินและงบประมาณ

ตัวบ่งชี้คุณภาพ	เป้าหมาย	ผลการดำเนินงานตาม SAR			ผลการดำเนินงานโดยผู้ประเมิน			การบรรลุเป้าหมาย		หมายเหตุหรือข้อสังเกต (เช่น เหตุผลของการประเมิน ที่ต่างจากที่ระบุใน SAR)
		ระดับ / ข้อ	ร้อยละ (ตัวตั้ง/ตัวหาร=.....)	คะแนน (1-3)	ระดับ / ข้อ	ร้อยละ (ตัวตั้ง/ตัวหาร=.....)	คะแนน (1-3)	บรรลุ (✓)	ไม่บรรลุ (✗)	
8.1) มีระบบและกลไกในการจัดสรร การวิเคราะห์ค่าใช้จ่าย การตรวจสอบการเงินและงบประมาณอย่างมีประสิทธิภาพ	ระดับ 7	ระดับ 7		3	0		1		✗	ไม่มีการดำเนินการข้อ 1,5,7
8.2) มีการใช้ทรัพยากรภายในและภายนอกสถาบันร่วมกัน (ระดับ)	ระดับ 4	ระดับ 4		3	4		3	✓		
คะแนนเฉลี่ยผลประเมิน				3			2			
จุดเด่น										
<ol style="list-style-type: none"> 1. มีแผนการจัดสรรและการวางแผนการใช้จ่ายเงินอย่างมีประสิทธิภาพ โปร่งใส 2. มีคณะกรรมการวิเคราะห์ความต้องการใช้ทรัพยากร และคณะกรรมการจัดทำแผนงานใช้ทรัพยากรร่วมกัน 										
จุดควรพัฒนา :										
<ol style="list-style-type: none"> 1. ควรมีการจัดทำแผนกลยุทธ์ทางการเงิน 2. ควรนำข้อมูลทางการเงิน ไปใช้ในการวิเคราะห์ค่าใช้จ่ายและวิเคราะห์สถานะทางการเงินและความมั่นคงขององค์กรอย่างต่อเนื่อง ครอบคลุมทุกภารกิจ รวมทั้งนำข้อมูลดังกล่าวไปวางแผนเป็นแผนกลยุทธ์ทางการเงินต่อไป 3. ควรมีการวิเคราะห์ความต้องการในการใช้ทรัพยากรของสถาบัน โดยคณะกรรมการวิเคราะห์ความต้องการใช้ทรัพยากรของหน่วยงาน ให้ครอบคลุมทุกภารกิจ พร้อมสรุปผลให้ชัดเจน 4. ควรจัดทำแผนการใช้ทรัพยากรร่วมกันกับหน่วยงานอื่นทั้งภายในและภายนอกสถาบันให้เห็นชัดเจน มีการกำหนดช่วงเวลาที่จะใช้ และแหล่งทรัพยากรที่จะใช้ พร้อมทั้งทำตารางเปรียบเทียบว่าหลังจากมีการใช้ทรัพยากรร่วมกันแล้วทำให้สถาบันประหยัดงบประมาณอย่างไรบ้าง 										
ข้อเสนอแนะในรายองค์ประกอบ										

องค์ประกอบที่ 9 ระบบและกลไกการประกันคุณภาพ

ตัวบ่งชี้คุณภาพ	เป้าหมาย	ผลการดำเนินงานตาม SAR			ผลการดำเนินงานโดยผู้ประเมิน			การบรรลุเป้าหมาย		หมายเหตุหรือข้อสังเกต (เช่น เหตุผลของการประเมิน ที่ต่างจากที่ระบุใน SAR)
		ระดับ /	ร้อยละ (ตัวตั้ง/ตัวหาร=.....)	คะแนน (1-3)	ระดับ /	ร้อยละ (ตัวตั้ง/ตัวหาร=.....)	คะแนน (1-3)	บรรลุ (✓)	ไม่บรรลุ (✗)	
		ข้อ			ข้อ					
9.1) มีระบบและกลไกการประกันคุณภาพภายในที่เป็นส่วนหนึ่งของ กระบวนการบริหารการศึกษา (ระดับ)	ระดับ 5	ระดับ 7		3	7		3	✓		
9.2) มีระบบและกลไกการให้ความรู้และทักษะด้านการประกันคุณภาพ แก่นักศึกษา (ระดับ) (ไม่ขอรับการประเมิน)		-		-	-		-			
9.3) ระดับความสำเร็จของการประกันคุณภาพการศึกษภายใน (ระดับ)	ระดับ 4	ระดับ 5		3	4		3	✓		
คะแนนเฉลี่ยผลประเมิน				3			3			
คะแนนเฉลี่ยทุกองค์ประกอบ				2.80			2.25			
<p>จุดเด่น</p> <ol style="list-style-type: none"> ผู้บริหาร / บุคลากร มีความมุ่งมั่นและให้ความสำคัญที่จะพัฒนาระบบคุณภาพขององค์กรอย่างจริงจัง มีการนำผลการประเมินมาปรับปรุงระบบและกลไกการประกันคุณภาพของหน่วยงานอย่างต่อเนื่องชัดเจน 										
<p>จุดควรพัฒนา :</p> <ol style="list-style-type: none"> การเขียนรายงานการประเมินตนเอง และการจัดเตรียมเอกสารยังไม่สอดคล้องกับเกณฑ์การประเมิน การรายงานผลไม่ควรปรับเปลี่ยนตัวบ่งชี้เอง ควรยึดตัวบ่งชี้ของสกอ. หรือคู่มือของมหาวิทยาลัย 										
<p>ข้อเสนอแนะในรายงานองค์ประกอบ</p>										

ตารางที่ ป.2 ผลการประเมินตามองค์ประกอบคุณภาพ

องค์ประกอบ คุณภาพ	คะแนนการประเมินเฉลี่ย				ผลการประเมิน	หมายเหตุ
	I	P	O	รวม		
องค์ประกอบที่ 1	-	3	3	3.00	ดีมาก	
องค์ประกอบที่ 2						ไม่ขอรับการประเมิน
องค์ประกอบที่ 3						ไม่ขอรับการประเมิน
องค์ประกอบที่ 4		3		3.00	ดีมาก	
องค์ประกอบที่ 5		1	2	1.50	ยังไม่ได้คุณภาพ	
องค์ประกอบที่ 6	-	1		1.00	ยังไม่ได้คุณภาพ	
องค์ประกอบที่ 7	3	2.4	1.5	2.25	ดี	
องค์ประกอบที่ 8	-	2	-	2.00	พอใช้	
องค์ประกอบที่ 9	-	3	3	3.00	ดีมาก	
เฉลี่ยรวมทุกตัวบ่งชี้ ของทุกองค์ประกอบ	3.00	2.25	2.20	2.25	ดี	
ผลการประเมิน	ดีมาก	ดี	ดี	ดี		

ตารางที่ ป.3 ผลการประเมินตามมาตรฐานการอุดมศึกษา

มาตรฐานอุดมศึกษา	คะแนนการประเมินเฉลี่ย				ผลการประเมิน	หมายเหตุ
	I	P	O	รวม		
มาตรฐานที่ 1						
มาตรฐานที่ 2						
มาตรฐานที่ 2 ก	3	2.5	2.25	2.46	ดี	
มาตรฐานที่ 2 ข	-	1.33	2	1.75	พอใช้	
มาตรฐานที่ 3	-	2	-	2.00	พอใช้	
เฉลี่ยรวมทุกตัวบ่งชี้ของทุกมาตรฐาน	3.00	2.25	2.20	2.25	ดี	
ผลการประเมิน	ดีมาก	ดี	ดี	ดี		

ตารางที่ ป.4 ผลการประเมินตามมุมมองด้านการบริหารจัดการ

มุมมองด้านการบริหารจัดการ	คะแนนการประเมินเฉลี่ย				ผลการประเมิน	หมายเหตุ
	I	P	O	รวม		
ค่านักศึกษาและผู้มีส่วนได้ส่วนเสีย	-	1	2	1.67	พอใช้	
ด้านกระบวนการภายใน	-	2.33	2.33	2.33	ดี	
ด้านการเงิน	-	2	-	2.00	พอใช้	
ด้านบุคลากรการเรียนรู้และนวัตกรรม	3	2.67	-	2.75	ดีมาก	
เฉลี่ยรวมทุกตัวบ่งชี้ของทุกมุมมอง	3.00	2.25	2.20	2.25	ดี	
ผลการประเมิน	ดีมาก	ดี	ดี	ดี		

**สรุปข้อคิดเห็นจากคณะกรรมการประเมินคุณภาพภายใน
ประจำปีการศึกษา 2552**

องค์ประกอบที่ 1 : ปรัชญา ปณิธาน วัตถุประสงค์ และแผนการดำเนินงาน

จุดเด่น

1. ผู้บริหารมีวิสัยทัศน์ และมีความมุ่งมั่นในการพัฒนาหน่วยงาน
2. มีการจัดทำแผนและทบทวนแผนที่ชัดเจน
3. ผลการดำเนินงานสามารถบรรลุเป้าหมายตามตัวบ่งชี้กว่า 90%

จุดควรพัฒนา :

1. ควรมีการเขียนรายงานประชุมการติดตามประเมินผล และปรับปรุงแผนที่ชัดเจนในรายงานการประชุมของหน่วยงาน

ข้อเสนอแนะ :

องค์ประกอบที่ 4 : การวิจัย

จุดเด่น :

1. มีงานวิจัยสถาบันที่สอดคล้องกับการปฏิบัติงานของสำนักฯ ที่สามารถนำไปใช้ประโยชน์ได้จริง

ข้อเสนอแนะ :

1. ควรพิจารณาคำเนินการ ในองค์ประกอบที่สอดคล้องกับภารกิจ

องค์ประกอบที่ 5 : การบริการทางวิชาการแก่สังคม

จุดเด่น :

1. มีการให้บริการที่ดี ผู้ใช้บริการมีความพึงพอใจในการให้บริการ

จุดควรพัฒนา :

1. ควรทำการประเมินตัวบ่งชี้ที่ 5.2 ด้วย เนื่องจากมีอาจารย์ประจำและมีส่วนร่วมในการให้บริการวิชาการแก่สังคม
2. การจัดเตรียมเอกสารควรจัดเตรียมให้ครบถ้วน สมบูรณ์ และถูกต้อง เข้าใจง่าย
3. การกำหนดหมายเลขตัวบ่งชี้ ควรยึดตามคู่มือของสกอ. เพื่อป้องกันไม่ให้เกิดความสับสนในการพิจารณา / ประเมิน / เปรียบเทียบข้อมูลในแต่ละปี

ข้อเสนอแนะ

1. เอกสารประกอบควรเป็นไปตามเกณฑ์มาตรฐานโดยมีความถูกต้อง, ชัดเจน และสื่อสารความหมายได้ตรงตามเกณฑ์ที่กำหนด สืบค้นได้ง่าย หากมีรายละเอียดที่ไม่เกี่ยวข้องสามารถตัดทิ้งได้ โดยอาจจะเขียนเป็นการสรุปหรืออาจอยู่ในรูปของรายงานการประชุม แล้วแสดงว่าข้อความที่เกี่ยวข้องอยู่ ณ ตำแหน่งใด
2. หากนำข้อมูลความพึงพอใจของผู้ใช้บริการ มาปรับปรุงหรือประกอบการวางแผนการบริการวิชาการแก่สังคมในปีถัดไป จะสามารถช่วยให้ได้คะแนนในการประเมินเพิ่มเติมมากขึ้น

ข้อเสนอแนะ :

องค์ประกอบที่ 6 : การทำนุบำรุงศิลปวัฒนธรรม

จุดเด่น :

ข้อเสนอแนะ :

1. ควรมีการบูรณาการงานด้านทำนุบำรุงศิลปวัฒนธรรมกับการกิจด้านอื่นๆ เช่น การวิจัย การบริการวิชาการ
2. ควรพิจารณาตัวบ่งชี้ให้สอดคล้องกับการกิจของหน่วยงาน

องค์ประกอบที่ 7 : การบริหารและการจัดการ

จุดเด่น : .

1. มีกรรมการประจำสำนักส่งเสริมวิชาการและงานทะเบียน ซึ่งมีผู้ทรงคุณวุฒิจากภายนอก และมีการประชุมอย่างสม่ำเสมอ
2. มีการประเมินหัวหน้าหน่วยงานโดยระบบของมหาวิทยาลัยทุกปี
3. มีกระบวนการสรรหาผู้บริหารที่เป็นระบบ โปร่งใส ตรวจสอบได้
4. มีแผนการจัดการความรู้ และมีกิจกรรมอย่างค่อเนื่อง
5. มีแผนพัฒนานุเคราะห์ ปี 2552 - 2556
6. มีระบบ 5 ส. ที่เป็นระบบ และมีกิจกรรมต่อเนื่อง

จุดควรพัฒนา :

1. ควรมีการจัดทำแผนและกลไกการพัฒนาศักยภาพผู้บริหารตามผลการประเมินให้ชัดเจนยิ่งขึ้น
2. ควรมีการติดตามและประเมินผลความสำเร็จการจัดการความรู้ทุกโครงการ และนำผลมาพัฒนากระบวนการทำงานและแผนการจัดการความรู้

3. ควรกำหนดนโยบายและขอบเขตในการจัดทำระบบฐานข้อมูล เพื่อการตัดสินใจให้ชัดเจนยิ่งขึ้น
4. ควรมีการจัดทำแผนบริหารความเสี่ยงเพิ่มขึ้น และมีการดำเนินการและปรับปรุงเป็นระยะๆ
5. ควรจัดทำ Strategy Map เพื่อสื่อสารกลยุทธ์ให้บุคลากรในองค์กรทราบโดยทั่วกัน

ข้อเสนอแนะ :

องค์ประกอบที่ 8 : การเงินและงบประมาณ

จุดเด่น :

1. มีแผนการจัดสรรและการวางแผนการใช้เงินอย่างมีประสิทธิภาพ โปร่งใส
2. มีคณะกรรมการวิเคราะห์ความต้องการใช้ทรัพยากร และคณะกรรมการจัดทำแผนงานใช้ทรัพยากรร่วมกัน

จุดควรพัฒนา :

1. ควรมีการจัดทำแผนกลยุทธ์ทางการเงิน
2. ควรนำข้อมูลทางการเงินไปใช้ในการวิเคราะห์ค่าใช้จ่ายและวิเคราะห์สถานะทางการเงินและความมั่นคงขององค์กรอย่างต่อเนื่อง ครอบคลุมทุกภารกิจ รวมทั้งนำข้อมูลดังกล่าวไปวางแผนเป็นแผนกลยุทธ์ทางการเงินต่อไป
3. ควรมีการวิเคราะห์ความต้องการในการใช้ทรัพยากรของสถาบัน โดยคณะกรรมการวิเคราะห์ความต้องการใช้ทรัพยากรของหน่วยงาน ให้ครอบคลุมทุกภารกิจ พร้อมสรุปผลให้ชัดเจน
4. ควรจัดทำแผนการใช้ทรัพยากรร่วมกันกับหน่วยงานอื่นทั้งภายในและภายนอกสถาบันให้เห็นชัดเจน มีการกำหนดช่วงเวลาที่จะใช้ และแหล่งทรัพยากรที่จะใช้ พร้อมทั้งทำตารางเปรียบเทียบว่าหลังจากมีการใช้ทรัพยากรร่วมกันแล้วทำให้สถาบันประหยัดงบประมาณอย่างไรบ้าง

ข้อเสนอแนะ :

องค์ประกอบที่ 9 : ระบบและกลไกการประกันคุณภาพ

จุดเด่น :

1. ผู้บริหาร / บุคลากร มีความมุ่งมั่นและให้ความสำคัญที่จะพัฒนาระบบคุณภาพขององค์กรอย่างจริงจัง
2. มีการนำผลการประเมินมาปรับปรุงระบบและกลไกการประกันคุณภาพของหน่วยงานอย่างต่อเนื่องชัดเจน

จุดควรพัฒนา :

1. การเขียนรายงานการประเมินตนเอง และการจัดเตรียมเอกสารยังไม่สอดคล้องกับเกณฑ์การประเมิน
2. การรายงานผลไม่ควรปรับเปลี่ยนตัวบ่งชี้เอง ควรยึดตัวบ่งชี้ของสกอ. หรือคู่มือของมหาวิทยาลัย

ข้อเสนอแนะ :

ข้อเสนอแนะจากผู้ให้บริการสัมภาษณ์

ผู้ให้บริการสัมภาษณ์ (อาจารย์และนักศึกษา)

1. ระบบสารสนเทศของหน่วยงานสามารถใช้งานได้ดี แต่จะมีปัญหาตอนเปิดเทอมเนื่องจากนักศึกษาใหม่เข้ามาใช้บริการเป็นจำนวนมาก ทำให้ระบบที่รองรับการทำงานมีความล่าช้าหรือบางครั้งไม่สามารถใช้งานได้
2. เจ้าหน้าที่ให้บริการมีจำนวนน้อย แต่จำนวนผู้มารับบริการจำนวนมาก บางครั้งจึงเกิดความล่าช้าบ้าง
3. ควรมีการจัดอบรมการใช้ระบบสารสนเทศให้นักศึกษาและบุคลากร

ตาราง : สรุปผลการประเมินตามองค์ประกอบคุณภาพ 9 องค์ประกอบ

องค์ประกอบ	รายละเอียด	ผลการประเมิน ตนเอง	ผลการประเมิน โดยผู้ประเมิน
องค์ประกอบที่ 1	ปรัชญา ปณิธาน วัตถุประสงค์ และแผนการดำเนินการ	3.00	3.00
องค์ประกอบที่ 2	การเรียนการสอน	-	-
องค์ประกอบที่ 3	กิจกรรมการพัฒนานิสิตนักศึกษา	-	-
องค์ประกอบที่ 4	การวิจัย	3.00	3.00
องค์ประกอบที่ 5	การบริการทางวิชาการ	2.00	1.50
องค์ประกอบที่ 6	การทำนุบำรุงศิลปวัฒนธรรม	3.00	1.00
องค์ประกอบที่ 7	การบริหารและการจัดการ	2.63	2.25
องค์ประกอบที่ 8	การเงินและงบประมาณ	3.00	2.00
องค์ประกอบที่ 9	ระบบและกลไกการประกันคุณภาพ	3.00	3.00
ผลการประเมิน		2.80	2.25

ภาคผนวก



คำสั่งมหาวิทยาลัยราชภัฏเชียงใหม่

ที่ ๑๔๗๓ / ๒๕๕๓

เรื่อง แต่งตั้งคณะกรรมการดำเนินงานประเมินคุณภาพการศึกษาภายใน ระดับคณะ หน่วยงานสนับสนุน มหาวิทยาลัยราชภัฏเชียงใหม่

ตามพระราชบัญญัติการศึกษาแห่งชาติระบุให้สถานศึกษาทุกแห่งดำเนินการประกันคุณภาพการศึกษาภายในสถาบันทุกปี มหาวิทยาลัยราชภัฏเชียงใหม่ได้ให้ความสำคัญการประกันคุณภาพการศึกษาเป็นอย่างมาก เพื่อสนองนโยบายการศึกษาแห่งชาติ จึงดำเนินการจัดให้มีการประเมินคุณภาพภายในระดับคณะ หน่วยงานสนับสนุน ประจำปีการศึกษา ๒๕๕๒ วันที่ ๕-๗ กรกฎาคม ๒๕๕๓ เพื่อให้การดำเนินการประเมินคุณภาพภายในครั้งนี้เป็นไปด้วยความเรียบร้อย จึงขอมอบหมายให้ผู้มีรายนาม ในหนังสือฉบับนี้ทำหน้าที่ดำเนินการตรวจสอบทุกหน่วยงานภายในของมหาวิทยาลัยพร้อมรายงานผล

คณะกรรมการดำเนินการประเมินคุณภาพภายในระดับคณะ หน่วยงานสนับสนุน มีหน้าที่บรรยาย อภิปราย สัมภาษณ์ ตรวจสอบและประเมินคุณภาพของหน่วยงาน ศึกษาเอกสาร SAR บันทึกข้อมูลจากการตรวจสอบทุกรูปแบบ รายงานผลโดยเอกสารการประเมิน สรุปผลตรวจสอบและรายงานผลสรุปกับทุกฝ่ายที่เกี่ยวข้องระดับคณะ หน่วยงานสนับสนุน ดำเนินการวันที่ ๕-๗ กรกฎาคม ๒๕๕๓ คณะกรรมการประเมินคุณภาพภายใน ระดับคณะ ประกอบด้วย

๑. รศ.ดร.ปาริชาติ	บัวเจริญ	ประธานกรรมการ
๒. ผศ.ดวงพร	อ่อนหวาน	กรรมการ
๓. อาจารย์รัตน์	คัตตจจำรูญ	กรรมการ
๔. อาจารย์รัชฎ	เชื้อวิโรจน์	กรรมการ
๕. อาจารย์เชาวลิต	เต็มปวน	กรรมการ
๖. อาจารย์ศิริพร	วิญญูหิมาชัย	กรรมการ
๗. คุณพินา	จันทะแก้ว	กรรมการ
๘. อาจารย์ดวงดี	แสนรักษ์	กรรมการ
๙. อาจารย์คาริกา	พลัง	กรรมการ
๑๐. อาจารย์พิเชษฐ์	ทานิต	กรรมการ
๑๑. คุณเกื้อกุด	ปืดผาม	ผู้ช่วยกรรมการและเลขานุการ

กำหนดการตรวจประเมินคุณภาพภายใน ระดับคณะ
มหาวิทยาลัยราชภัฏเชียงใหม่ ประจำปีการศึกษา 2552
ระหว่างวันที่ 5 - 7 กรกฎาคม 2553

วันที่ 5 กรกฎาคม 2553

ภาคเช้า ดำเนินการตรวจประเมิน คณะมนุษยศาสตร์และสังคมศาสตร์

เวลา 08.00-8.30 น.	ผู้บริหารคณะนำเสนอรายงานผลการประเมินตนเอง
08.30-10.30 น.	ตรวจสอบเอกสารหลักฐาน
10.30-11.30 น.	สัมภาษณ์ผู้มีส่วนได้ส่วนเสีย
11.30-12.30 น.	คณะกรรมการสรุปผลการตรวจประเมินคุณภาพภายใน
12.30-13.30 น.	รับประทานอาหาร

ภาคบ่าย ดำเนินการตรวจประเมิน คณะครูศาสตร์

เวลา 13.30-14.00 น.	ผู้บริหารคณะนำเสนอรายงานผลการประเมินตนเอง
14.00-16.00 น.	ตรวจสอบเอกสารหลักฐาน
16.00-17.00 น.	สัมภาษณ์ผู้มีส่วนได้ส่วนเสีย
17.00-18.00 น.	คณะกรรมการสรุปผลการตรวจประเมินคุณภาพภายใน

วันที่ 6 กรกฎาคม 2553

ภาคเช้า ดำเนินการตรวจประเมิน คณะวิทยาการจัดการ

เวลา 08.00-8.30 น.	ผู้บริหารคณะนำเสนอรายงานผลการประเมินตนเอง
08.30-10.30 น.	ตรวจสอบเอกสารหลักฐาน
10.30-11.30 น.	สัมภาษณ์ผู้มีส่วนได้ส่วนเสีย
11.30-12.30 น.	คณะกรรมการสรุปผลการตรวจประเมินคุณภาพภายใน
12.30-13.30 น.	รับประทานอาหาร

ภาคบ่าย ดำเนินการตรวจประเมิน คณะวิทยาศาสตร์และเทคโนโลยี

เวลา 13.30-14.00 น.	ผู้บริหารคณะนำเสนอรายงานผลการประเมินตนเอง
14.00-16.00 น.	ตรวจสอบเอกสารหลักฐาน
16.00-17.00 น.	สัมภาษณ์ผู้มีส่วนได้ส่วนเสีย
17.00-18.00 น.	คณะกรรมการสรุปผลการตรวจประเมินคุณภาพภายใน

วันที่ 7 กรกฎาคม 2553

ดำเนินการตรวจประเมิน คณะเทคโนโลยีการเกษตร (วิทยาเขตสะถวง-จีเหล็ก)

เวลา 8.00 น.	ออกเดินทางจากราชภัฏเชียงใหม่ไปยังวิทยาเขตสะถวง-จีเหล็ก
09.00-09.30 น.	ผู้บริหารคณะนำเสนอรายงานผลการประเมินตนเอง
09.30-10.30 น.	ตรวจสอบเอกสารหลักฐาน
10.30-11.30 น.	สัมภาษณ์ผู้มีส่วนได้ส่วนเสีย
11.30-12.30 น.	คณะกรรมการสรุปผลการตรวจประเมินคุณภาพภายใน
12.30-13.30 น.	รับประทานอาหาร
13.30-14.30 น.	เดินทางกลับราชภัฏเชียงใหม่
14.30-16.00 น.	คณะกรรมการตรวจประเมินทั้งสองชุดตรวจ ร่วมสรุปผลการตรวจประเมิน คุณภาพภายใน ของมหาวิทยาลัยราชภัฏเชียงใหม่ ณ ห้องประชุมเอื้องคำ ชั้น 3 อาคารราชภัฏเฉลิมพระเกียรติ
16.00 น.	คณะกรรมการตรวจประเมิน รายงานผลการตรวจประเมินคุณภาพภายใน ให้แก่ผู้บริหาร บุคลากร มหาวิทยาลัยราชภัฏเชียงใหม่ได้รับทราบ

หมายเหตุ อาจมีการเปลี่ยนแปลงตามความเหมาะสม