

ระบบและกลไก

การประกันคุณภาพการศึกษาภายใน มหาวิทยาลัยราชภัฏเชียงใหม่
ฉบับปีการศึกษา 2559



๔๓๗
มหาวิทยาลัยราชภัฏเชียงใหม่
๑ พฤษภาคม ๒๕๖๐

สำนักงานมาตรฐานและประกันคุณภาพการศึกษา
มหาวิทยาลัยราชภัฏเชียงใหม่

คำนำ

มหาวิทยาลัยราชภัฏเชียงใหม่ตระหนักถึงความสำคัญและความจำเป็นของการประกันคุณภาพการศึกษา จึงได้จัดทำระบบและกลไกการประกันคุณภาพการศึกษาขึ้นมา เพื่อให้เป็นแนวทางในการดำเนินงาน การประกันคุณภาพภายใน ตั้งแต่ระดับหลักสูตร ระดับคณะ ระดับสถาบัน และสนองต่อเจตนารมณ์ แห่งพระราชบัญญัติการศึกษาแห่งชาติ และกฎกระทรวงฯ โดยยึดหลักเกณฑ์และแนวปฏิบัติรวมถึงวิธีการ ประกันคุณภาพภายใน พ.ศ.2557 ตามประกาศของคณะกรรมการการประกันคุณภาพภายใน ระดับอุดมศึกษาในการจัดทำครั้งนี้

สำนักงานมาตรฐานและประกันคุณภาพการศึกษา มหาวิทยาลัยราชภัฏเชียงใหม่ ขอขอบคุณทุกท่าน ที่ให้ความร่วมมือมีส่วนร่วมทั้งผู้จัดทำและคณะกรรมการวิพากษ์คู่มือฉบับนี้ และหวังว่าระบบและกลไก การประกันคุณภาพการศึกษา

สำนักงานมาตรฐานและประกันคุณภาพการศึกษา

พฤษภาคม พ.ศ.2560

1. ระบบและกลไกการประกันคุณภาพการศึกษาภายใน มหาวิทยาลัยราชภัฏเชียงใหม่

จากกรอบแผนอุดมศึกษาระยะยาว 15 ปี กระทรวงศึกษาธิการได้มีประกาศกระทรวงศึกษาธิการ เรื่อง มาตรฐานสถาบันอุดมศึกษาในปี 2551 กำหนดกลุ่มสถาบันอุดมศึกษาเป็น 4 กลุ่ม มหาวิทยาลัยราชภัฏเชียงใหม่จัดอยู่ในกลุ่ม ข สถาบันที่เน้นผลิตบัณฑิตระดับปริญญาตรี และมีการดำเนินการประกันคุณภาพการศึกษาภายในอย่างต่อเนื่องประจำปีการศึกษา นับตั้งแต่ปีการศึกษา 2545 จนถึงปัจจุบัน มีการกำหนดนโยบายการประกันคุณภาพการศึกษาโดยได้นำมาตรฐานและตัวบ่งชี้คุณภาพของสำนักงานคณะกรรมการการอุดมศึกษา (สกอ.) เป็นกรอบในการปฏิบัติงานของมหาวิทยาลัย และมอบหมายให้คณะ หน่วยงาน สายสนับสนุน และหน่วยงานเทียบเท่าคณะ ดำเนินการตามระบบและกลไกการประกันคุณภาพภายในได้วงจรคุณภาพ PDCA

P = Plan หมายถึง เริ่มกระบวนการวางแผนการประเมินตั้งแต่ต้นปีการศึกษา โดยนำผลการประเมินปีก่อนหน้ามาใช้เป็นข้อมูลในการวางแผนโดยต้องเก็บข้อมูลตั้งแต่เดือนสิงหาคมจนถึงเดือนกรกฎาคมของทุกปี

D = Do หมายถึง ดำเนินงานและเก็บข้อมูลบันทึกผลการดำเนินงานตั้งแต่ปีการศึกษา คือเดือนที่ 1 ถึงเดือนที่ 12 ของปีการศึกษา เริ่มเดือนสิงหาคม-เดือนกรกฎาคม ปีถัดไป (เฉพาะปีการศึกษา 2557 เก็บข้อมูลจำนวน 14 เดือน นับตั้งแต่เดือนมิถุนายน 2557 – กรกฎาคม 2558)

C/S = Check/Study หมายถึง ดำเนินการประเมินคุณภาพในระดับหลักสูตร คณะ และสถาบัน ระหว่างเดือนสิงหาคมถึงตุลาคม ของปีการศึกษาถัดไป

A = Action หมายถึง วางแผนปรับปรุงและดำเนินการปรับปรุงตามผลการประเมิน โดยคณะกรรมการบริหารระดับหลักสูตร ระดับคณะ และระดับสถาบัน โดยนำข้อเสนอแนะผลการประเมินของคณะกรรมการประเมินคุณภาพภายในมาวางแผนปรับปรุงการดำเนินงาน (รวมทั้งข้อเสนอแนะของสภามหาวิทยาลัย) มาจัดทำแผนปฏิบัติการประจำปีและเสนอตั้งงบประมาณปีถัดไป หรือจัดทำโครงการพัฒนาและเสนอใช้งบประมาณกลางปีหรืองบประมาณพิเศษ

การประกันคุณภาพการศึกษาภายในของมหาวิทยาลัยราชภัฏเชียงใหม่เป็นส่วนหนึ่งของกระบวนการบริหารการศึกษาปกติที่ต้องดำเนินการอย่างต่อเนื่อง โดยมีการควบคุมดูแลปัจจัยที่เกี่ยวข้องกับคุณภาพ มีการตรวจสอบ ติดตามและประเมินผลการดำเนินงาน เพื่อนำไปสู่กระบวนการพัฒนาปรับปรุงคุณภาพอย่างสม่ำเสมอ โดยยึดหลักการและแนวปฏิบัติเกี่ยวกับการประกันคุณภาพการศึกษาภายใน ระดับอุดมศึกษา พ.ศ.2557 และวิธีการประกันคุณภาพภายในตามประกาศคณะกรรมการประกันคุณภาพภายในดังนี้

1. กำหนดให้สถาบันอุดมศึกษามีอิสระในการเลือกพัฒนาระบบการประกันคุณภาพภายใน โดยยึดหลักเสรีภาพ ทั้งนี้มหาวิทยาลัยราชภัฏเชียงใหม่ได้เลือกใช้ระบบประกันคุณภาพภายในตามที่สำนักงานคณะกรรมการการอุดมศึกษากำหนด

2. กำหนดให้หลักสูตร คณะ และมหาวิทยาลัยมีหน่วยงานหรือคณะกรรมการที่รับผิดชอบ การดำเนินการประกันคุณภาพขึ้น โดยให้มีหน้าที่พัฒนา บริหารและติดตามการดำเนินการประกันคุณภาพ ภายใน ตลอดจนประสานกับหน่วยงานภายนอก เพื่อให้เกิดความมั่นใจว่าการจัดการศึกษาเป็นไปอย่างมี ประสิทธิภาพ

3. กำหนดให้หลักสูตร คณะ และมหาวิทยาลัยดำเนินการตามระบบการประกันคุณภาพ ภายใน โดยถือเป็นส่วนหนึ่งของกระบวนการบริหารการศึกษา ต้องดำเนินการอย่างมีระบบและต่อเนื่อง ทุกปีการศึกษา และต้องจัดทำรายงานการประเมินตนเอง ผ่านระบบ CHE QA Online เสนอรายงาน การประเมินคุณภาพภายใน ต่อ สภามหาวิทยาลัย สำนักงานคณะกรรมการการอุดมศึกษา และหน่วยงาน ที่เกี่ยวข้องเพื่อพิจารณาและเปิดเผยต่อสาธารณชน โดยให้สอดคล้องกับเจตนารมณ์และแนวทางของ พระราชบัญญัติการศึกษาแห่งชาติ พ.ศ.2542 แก้ไขเพิ่มเติม (ฉบับที่ 2) พ.ศ. 2545 และวิธีการประกันคุณภาพ ภายในที่กำหนดไว้ดังนี้

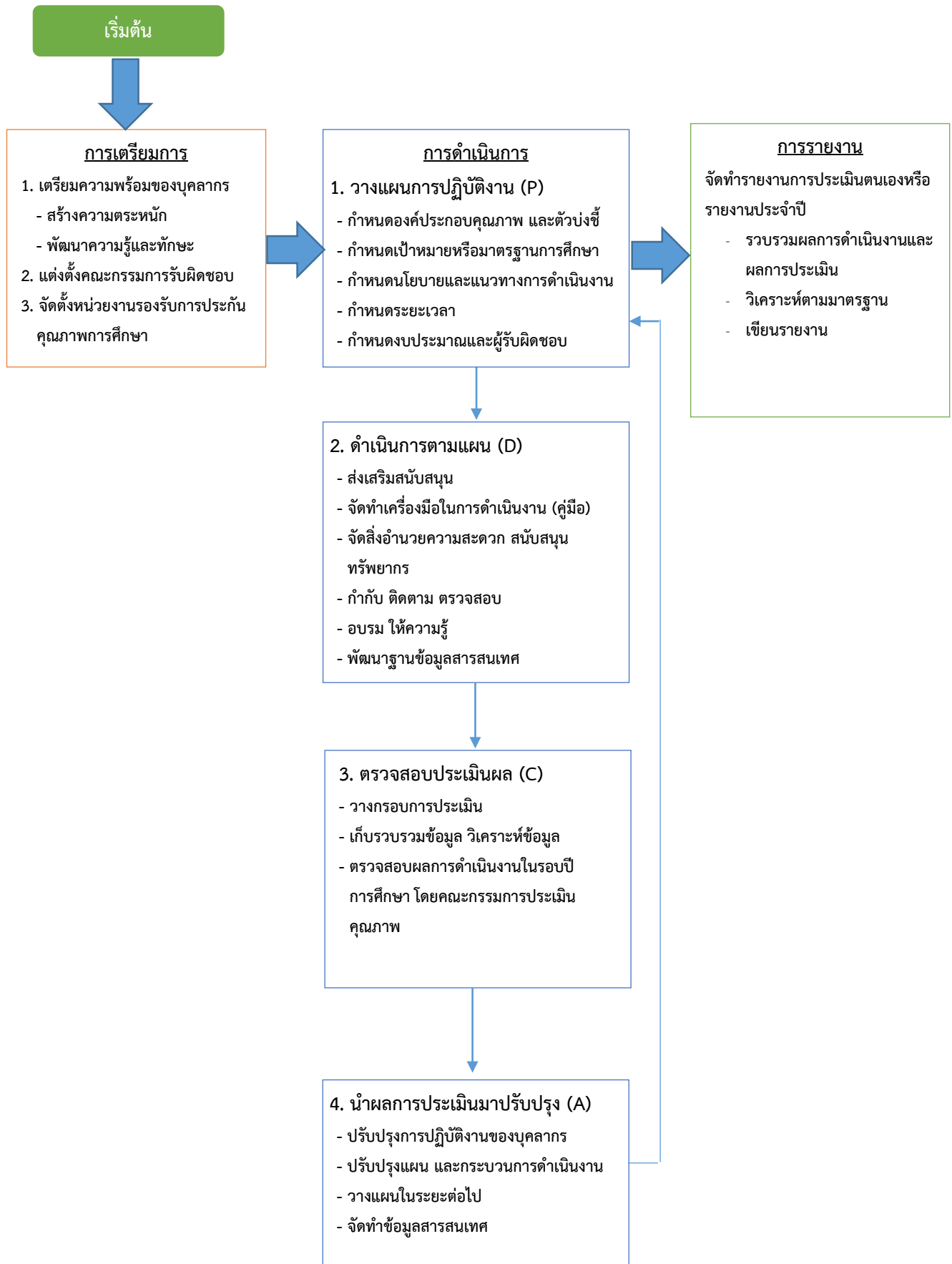
- มหาวิทยาลัยวางแผนการประกันคุณภาพการศึกษาภายในประจำปีการศึกษาใหม่
- มหาวิทยาลัยเก็บข้อมูลระยะ 12 เดือนตามตัวบ่งชี้ที่ได้ประกาศใช้บนระบบ CHE QA Online และให้มีการประเมินคุณภาพการศึกษาภายในเป็นประจำทุกปี ทั้งระดับหลักสูตร ระดับคณะ และระดับสถาบัน
- หลักสูตรเตรียมการประเมินตนเองระดับหลักสูตรและจัดทำรายงานการประเมิน ตนเองระดับหลักสูตรผ่านระบบ CHE QA Online
- คณะหรือหน่วยงานเทียบเท่าประเมินตนเองบนระบบ CHE QA Online และยืนยัน ผลการประเมินหลักสูตรที่ได้ประเมินไปแล้ว
- มหาวิทยาลัยนำผลการประเมินระดับหลักสูตร ระดับคณะ มาจัดทำรายงาน การประเมินตนเองระดับสถาบัน
- มหาวิทยาลัยประเมินตนเองบนระบบ CHE QA Online และยืนยันผลการประเมิน ตนเองระดับหลักสูตร ระดับคณะ พร้อมนำผลการประเมินเสนอสภามหาวิทยาลัย เพื่อพิจารณาวางแผนพัฒนามหาวิทยาลัยในปีการศึกษาถัดไป
- ผู้บริหารมหาวิทยาลัยนำผลการประเมินและข้อเสนอแนะของคณะกรรมการ ประเมินคุณภาพภายในที่มหาวิทยาลัยแต่งตั้ง (รวมทั้งข้อเสนอแนะของ สภามหาวิทยาลัย) มาวางแผนปรับปรุงการดำเนินงาน แผนปฏิบัติการประจำปี และ แผนกลยุทธ์
- มหาวิทยาลัยจัดส่งรายงานประจำปีที่เป็นรายงานการประเมินคุณภาพภายใน ผ่านระบบ CHE QA Online ภายใน 120 วันนับจากสิ้นปีการศึกษา

4. คณะ และมหาวิทยาลัยต้องมีระบบและกลไกควบคุมคุณภาพขององค์ประกอบต่าง ๆ ที่ใช้ในการผลิตบัณฑิต ดังนี้

- หลักสูตรการศึกษาในสาขาวิชาต่าง ๆ
- คณาจารย์และระบบการพัฒนาคณาจารย์
- สื่อการศึกษาและเทคนิคการสอน
- ห้องสมุดและแหล่งเรียนรู้อื่น ๆ
- อุปกรณ์การศึกษา
- สภาพแวดล้อมในการเรียนรู้และบริการการศึกษา
- การวัดผลการศึกษาและสัมฤทธิ์ผลทางการเรียนของนักศึกษา
- องค์ประกอบอื่น ๆ ตามที่มหาวิทยาลัยเห็นสมควร

5. หน่วยงานระดับหลักสูตร ระดับคณะ และระดับมหาวิทยาลัยต้องรับการติดตาม ตรวจสอบ ความก้าวหน้าของการปฏิบัติตามแผนพัฒนาคุณภาพการศึกษา จากสำนักงานคณะกรรมการการอุดมศึกษา (สกอ.) อย่างน้อยหนึ่งครั้งในทุกสามปี โดย สกอ. จะแจ้งผลให้มหาวิทยาลัยทราบ รวมทั้งเปิดเผยผลการติดตาม ตรวจสอบคุณภาพการศึกษาต่อสาธารณชน เพื่อให้เป็นไปตามข้อ 36 ของกฎกระทรวงว่าด้วยระบบ หลักเกณฑ์ และวิธีการประกันคุณภาพการศึกษา พ.ศ. 2553

แผนภาพระบบการประกันคุณภาพการศึกษาภายใน มหาวิทยาลัยราชภัฏเชียงใหม่



2. กลไกการขับเคลื่อนการประกันคุณภาพภายใน มหาวิทยาลัยราชภัฏเชียงใหม่

มหาวิทยาลัยราชภัฏเชียงใหม่ได้พิจารณาเห็นสมควรให้ดำเนินงานตามขั้นตอนการปฏิบัติงานตามระบบและกลไกการประกันคุณภาพภายใน เพื่อเป็นแนวทางในการการดำเนินงานดังนี้

2.1 สำนักงานมาตรฐานและประกันคุณภาพการศึกษาเป็นหน่วยงานที่ขับเคลื่อนภารกิจด้านการประกันคุณภาพการศึกษา ตามนโยบายของสำนักงานคณะกรรมการการอุดมศึกษา รวมถึงการสนับสนุนงานด้านการประกันคุณภาพให้กับหน่วยงานภายในมหาวิทยาลัย

2.2 แต่งตั้งคณะกรรมการประกันคุณภาพการศึกษามหาวิทยาลัยราชภัฏเชียงใหม่ เพื่อดำเนินนโยบายด้านการประกันคุณภาพการศึกษา ดังนี้

2.2.1 คณะกรรมการอำนวยการการดำเนินงานประกันคุณภาพ ระดับมหาวิทยาลัย

ประกอบด้วย

1. อธิการบดี	ประธานกรรมการ
2. รองอธิการบดีทุกคน	รองประธานกรรมการ
3. ผู้ช่วยอธิการบดีทุกคน	กรรมการ
4. คณบดีทุกคณะ วิทยาลัย	กรรมการ
5. ผู้อำนวยการทุกสถาบัน สำนัก สำนักงาน	กรรมการ
6. ผู้อำนวยการสำนักงานมาตรฐานและประกันคุณภาพการศึกษา	กรรมการและเลขานุการ
7. บุคลากรสำนักงานมาตรฐานและประกันคุณภาพการศึกษา	กรรมการและผู้ช่วยเลขานุการ

ภาระหน้าที่และความรับผิดชอบ

1. กำกับ ติดตาม ให้คำปรึกษา แนะนำแนวทางการจัดการระบบการประกันคุณภาพการศึกษาภายในของมหาวิทยาลัยให้บรรลุพันธกิจ เป้าประสงค์ และมีพัฒนาการอย่างต่อเนื่อง

2. ถ่ายทอดนโยบายและแนวปฏิบัติด้านการประกันคุณภาพการศึกษาภายใน ลงสู่ผู้ปฏิบัติให้เกิดความเข้าใจในทิศทางเดียวกัน

3. กำหนดนโยบายคุณภาพการศึกษาภายใน ระดับหลักสูตร ระดับคณะ และระดับสถาบัน

4. กำกับการดำเนินการประกันคุณภาพการศึกษาภายใน ระดับหลักสูตร ระดับคณะ และระดับสถาบัน

5. พิจารณามาตรฐานและตัวบ่งชี้การประเมินคุณภาพการศึกษาภายในมหาวิทยาลัยให้ครอบคลุมองค์ประกอบ และตัวบ่งชี้การประกันคุณภาพการศึกษาของสำนักงานคณะกรรมการการอุดมศึกษา (สกอ.) และครอบคลุมมาตรฐานของสำนักงานรับรองมาตรฐานและประเมินคุณภาพการศึกษา (สมศ.)

2.2.2 คณะกรรมการดำเนินงานขับเคลื่อนการประกันคุณภาพการศึกษาภายใน ประกอบด้วย

- | | |
|--|----------------------------|
| 1. ผู้ช่วยอธิการบดี (อาจารย์ ดร.ขวัญใจ กิจชาลารัตน์) | ประธานกรรมการ |
| 2. รองคณบดีที่รับผิดชอบงานประกันคุณภาพการศึกษาภายใน
ทุกคณะ วิทยาลัย | กรรมการ |
| 3. รองผู้อำนวยการรับผิดชอบงานประกันคุณภาพการศึกษา
สำนักทะเบียนและประมวลผล | กรรมการ |
| 4. รองผู้อำนวยการรับผิดชอบงานประกันคุณภาพการศึกษา
สำนักศิลปะและวัฒนธรรม | กรรมการ |
| 5. รองผู้อำนวยการรับผิดชอบงานประกันคุณภาพการศึกษา
สำนักหอสมุด | กรรมการ |
| 6. รองผู้อำนวยการรับผิดชอบงานประกันคุณภาพการศึกษา
สำนักดิจิทัลเพื่อการศึกษา | กรรมการ |
| 7. รองผู้อำนวยการรับผิดชอบงานประกันคุณภาพการศึกษา
สถาบันวิจัยและพัฒนา | กรรมการ |
| 8. ผู้อำนวยการกองนโยบายและแผน | กรรมการ |
| 9. ผู้อำนวยการกองบริหารงานบุคคล | กรรมการ |
| 10. ผู้อำนวยการกองพัฒนานักศึกษา | กรรมการ |
| 11. ผู้อำนวยการสำนักงานมาตรฐาน
และประกันคุณภาพการศึกษา | กรรมการและเลขานุการ |
| 12. บุคลากรสำนักงานมาตรฐาน
และประกันคุณภาพการศึกษา | กรรมการและผู้ช่วยเลขานุการ |

ภาระหน้าที่และความรับผิดชอบ

1. ขับเคลื่อนการดำเนินงานด้านการประกันคุณภาพการศึกษาภายในให้บรรลุตาม
วัตถุประสงค์
2. พัฒนาระบบและกลไกการประกันคุณภาพการศึกษาภายในของมหาวิทยาลัยให้มี
ความสอดคล้องกับมาตรฐานองค์ประกอบและตัวบ่งชี้ของสำนักงานคณะกรรมการการ
อุดมศึกษา (สกอ.) และสำนักงานรับรองมาตรฐานและประเมินคุณภาพการศึกษา (สมศ.)
3. กำกับ ติดตาม ตรวจสอบผลการดำเนินงานและคุณภาพของการจัดการศึกษา
ตามมาตรฐานองค์ประกอบตัวบ่งชี้และเกณฑ์การประเมินที่มหาวิทยาลัยกำหนด
4. สนับสนุนให้ข้อเสนอแนะ คำแนะนำแก่คณะ สำนัก กอง และสาขาวิชา ในการดำเนินงาน
ตามตัวบ่งชี้คุณภาพ

5. กำหนดกิจกรรมการประกันคุณภาพการศึกษาให้เหมาะสมกับมาตรฐานและตัวบ่งชี้ของมหาวิทยาลัยและหน่วยงาน

6. ประชาสัมพันธ์เกี่ยวกับการประกันคุณภาพการศึกษาภายในหน่วยงานให้เกิดความเข้าใจ มีแนวปฏิบัติในทิศทางเดียวกัน

7. ปรับปรุงและพัฒนาผลการดำเนินงาน ตามข้อเสนอแนะของคณะกรรมการ โดยการจัดทำแผนยกระดับคุณภาพ (Improvement Plan)

2.2.3 คณะกรรมการประกันคุณภาพการศึกษาภายใน ระดับคณะ วิทยาลัย ประกอบด้วย

1. คณบดี	ประธานกรรมการ
2. รองคณบดีทุกคน	กรรมการ
3. ผู้ช่วยคณบดีทุกคน	กรรมการ
4. หัวหน้าภาควิชาทุกภาควิชา	กรรมการ
5. ประธานอาจารย์ประจำหลักสูตรทุกหลักสูตร	กรรมการ
6. หัวหน้าสำนักงานประจำคณะ	กรรมการและเลขานุการ
7. บุคลากรผู้รับผิดชอบงานประกันคุณภาพการศึกษา ระดับคณะ	กรรมการและผู้ช่วยเลขานุการ

ภาระหน้าที่และความรับผิดชอบ

- กำกับมาตรฐานหลักสูตร บัณฑิต นักศึกษา อาจารย์ หลักสูตร การเรียนการสอน การประเมินผู้เรียน และสิ่งสนับสนุนการเรียนรู้ เพื่อให้สามารถผลิตบัณฑิตให้มีคุณภาพ
- กำหนดแนวทาง และวางระบบการประกันคุณภาพการศึกษาของคณะ และหลักสูตร
- จัดทำแนวปฏิบัติการดำเนินงานการประกันคุณภาพการศึกษาระดับหลักสูตร และระดับคณะ
- นำผลการประเมินคุณภาพการศึกษาภายใน ระดับหลักสูตร มาเป็นส่วนหนึ่งในการจัดทำรายงานการประเมินตนเอง ระดับคณะ ผ่านระบบ CHE QA Online
- ดำเนินการประเมินคุณภาพการศึกษาภายในทุกปีการศึกษา รวมถึงการประเมินผลตามคำรับรอง การปฏิบัติราชการ จัดส่งรายงานผลการประเมินให้มหาวิทยาลัย และสำนักงานมาตรฐานและประกันคุณภาพการศึกษารับทราบ เพื่อเสนอต่อสภามหาวิทยาลัยและสำนักงานคณะกรรมการการอุดมศึกษารับทราบ
- ปรับปรุงและพัฒนาผลการดำเนินงาน ตามข้อเสนอแนะของคณะกรรมการ โดยการจัดทำแผนยกระดับคุณภาพ (Improvement Plan)

2.2.4 คณะกรรมการประกันคุณภาพการศึกษาภายใน ระดับหลักสูตร ประกอบด้วย

- | | |
|--------------------------------|---------------------|
| 1. หัวหน้าภาควิชา | ประธานกรรมการ |
| 2. ประธานอาจารย์ประจำหลักสูตร | กรรมการ |
| 3. อาจารย์ประจำหลักสูตรทุกคน | กรรมการ |
| 4. อาจารย์ผู้รับผิดชอบหลักสูตร | กรรมการและเลขานุการ |

ภาระหน้าที่และความรับผิดชอบ

1. กำหนดแนวทาง และวางแผนการดำเนินงานตามระบบการประกันคุณภาพการศึกษา ระดับหลักสูตร
2. บริหารจัดการหลักสูตรให้เป็นไปตามเกณฑ์มาตรฐานหลักสูตรที่สำนักงานคณะกรรมการการอุดมศึกษากำหนดไว้
3. จัดทำรายงานการประเมินตนเอง ระดับหลักสูตร ผ่านระบบ CHE QA Online
4. ดำเนินการประเมินคุณภาพการศึกษาภายใน ระดับหลักสูตร ทุกปีการศึกษา และจัดส่งรายงานผลการประเมินให้กับคณะ และมหาวิทยาลัย เพื่อเสนอต่อสภามหาวิทยาลัยและสำนักงานคณะกรรมการการอุดมศึกษา รับทราบ
5. ปรับปรุงและพัฒนาผลการดำเนินงานดำเนิน ตามข้อเสนอแนะของคณะกรรมการ โดยการจัดทำแผนยกระดับคุณภาพ (Improvement Plan)

2.2.5 คณะกรรมการประกันคุณภาพการศึกษาภายใน ระดับหน่วยงานสายสนับสนุน

ประกอบด้วย

- | | |
|--|----------------------------|
| 1. ผู้ช่วยอธิการบดี (อาจารย์ ดร.ขวัญใจ กิจชาลารัตน์) | ประธานกรรมการ |
| 2. ผู้อำนวยการทุกสำนัก สถาบัน ศูนย์ กอง | กรรมการ |
| 3. รองผู้อำนวยการรับผิดชอบงานประกันคุณภาพการศึกษา
ทุกสำนัก สถาบัน ศูนย์ กอง | กรรมการ |
| 4. หัวหน้าสำนักงานทุกสำนัก สถาบัน ศูนย์ กอง | กรรมการ |
| 5. ผู้อำนวยการสำนักงานมาตรฐาน
และประกันคุณภาพการศึกษา | กรรมการและเลขานุการ |
| 6. บุคลากรสำนักงานมาตรฐาน
และประกันคุณภาพการศึกษา | กรรมการและผู้ช่วยเลขานุการ |

ภาระหน้าที่และความรับผิดชอบ

1. กำหนดแนวทาง และวางแผนการดำเนินงานตามระบบการประกันคุณภาพการศึกษา ระดับหน่วยงานสายสนับสนุน
2. จัดทำรายงานการประเมินตนเอง ระดับหน่วยงานสายสนับสนุน
3. ดำเนินการประเมินคุณภาพการศึกษาภายใน ระดับหน่วยงานสายสนับสนุน เมื่อสิ้นสุดปีงบประมาณ และจัดส่งรายงานผลการประเมินให้กับมหาวิทยาลัยรับทราบ
4. ปรับปรุงและพัฒนาผลการดำเนินงานดำเนิน ตามข้อเสนอแนะของคณะกรรมการโดยการจัดทำแผนยกระดับคุณภาพ (Improvement Plan)

2.2.6 คณะกรรมการรับผิดชอบตัวบ่งชี้คุณภาพ ระดับสถาบัน

มีหน้าที่ ประสานและติดตามการดำเนินงานการประกันคุณภาพการศึกษาภายใน ระหว่างหน่วยงานภายในและคณะ เพื่อให้ได้มาซึ่งเอกสาร ข้อมูลที่เกี่ยวข้อง ตลอดจนวิเคราะห์รายการหลักฐานและจัดทำรายงานการประเมินตนเองภายใต้ตัวบ่งชี้ องค์ประกอบคุณภาพที่รับผิดชอบของมหาวิทยาลัย รวมถึงการส่งเสริมและสนับสนุนให้เกิดความเข้าใจ ผลักดันให้ทุกหน่วยงานมีการนำแนวทางปฏิบัติงานไปสู่การดำเนินงานอย่างเป็นรูปธรรม ประกอบด้วยคณะกรรมการ จำนวน 4 ชุด ดังต่อไปนี้

1) คณะกรรมการชุดที่ 1 รับผิดชอบ องค์ประกอบที่ 1 การผลิตบัณฑิต จำนวน 5 ตัวบ่งชี้ ได้แก่

- | | |
|---|---------------------|
| 1. รองอธิการบดี (ผู้ช่วยศาสตราจารย์ ดร.กัลทิมา พิชัย) | ประธานกรรมการ |
| 2. ผู้ช่วยอธิการบดี (อาจารย์ ดร.ขวัญใจ กิจชาลารัตน์) | กรรมการ |
| 3. คณบดี ทุกคณะ วิทยาลัย | กรรมการ |
| 4. รองคณบดีรับผิดชอบงานวิชาการ ทุกคณะ วิทยาลัย | กรรมการ |
| 5. ผู้อำนวยการสำนักทะเบียนและประมวลผล | กรรมการ |
| 6. รองผู้อำนวยการสำนักทะเบียนและประมวลผล | กรรมการ |
| 7. หัวหน้าภาควิชา ทุกภาควิชา | กรรมการ |
| 8. อาจารย์ผู้รับผิดชอบหลักสูตร ทุกคน | กรรมการ |
| 9. ผู้อำนวยการสำนักงานมาตรฐานและประกันคุณภาพการศึกษา | กรรมการและเลขานุการ |
| 10. นางสาวรัชชิตา วงศ์ชัยพันธ์ | ผู้ช่วยเลขานุการ |
| 11. นางสาวนิตยา ตาธิยะ | ผู้ช่วยเลขานุการ |
| 12. นางสาวนิชาภา ชัยวังปิ่น | ผู้ช่วยเลขานุการ |
| 13. นางสาวจุฬารัตน์ แสงอรุณ | ผู้ช่วยเลขานุการ |

ตัวบ่งชี้ที่ 1.2 อาจารย์ประจำสถาบันที่มีคุณวุฒิปริญญาเอก และ ตัวบ่งชี้ที่ 1.3 อาจารย์ประจำที่
ดำรงตำแหน่งทางวิชาการ คณะกรรมการประกอบด้วย

- | | |
|--|---------------------|
| 1. รองอธิการบดี (ผู้ช่วยศาสตราจารย์พรพิมล วงศ์สุข) | ประธานกรรมการ |
| 2. รองคณบดีรับผิดชอบงานวิชาการ ทุกคณะ วิทยาลัย | กรรมการ |
| 3. ผู้อำนวยการกองบริหารงานบุคคล | กรรมการและเลขานุการ |
| 4. นางสาววิภารินทร์ จอมศรีประเสริฐ | ผู้ช่วยเลขานุการ |
| 5. นางสาวพยอมรัก กันตียะ | ผู้ช่วยเลขานุการ |

ตัวบ่งชี้ที่ 1.4 การบริการนัศึกษาระดับปริญญาตรี และตัวบ่งชี้ที่ 1.5 กิจกรรมนัศึกษาระดับปริญญาตรี
คณะกรรมการประกอบด้วย

- | | |
|--|---------------------|
| 1. รองอธิการบดี (ผู้ช่วยศาสตราจารย์ ดร.สมบัติ สิงฆราช) | ประธานกรรมการ |
| 2. รองคณบดีรับผิดชอบงานกิจการนัศึกษา ทุกคณะ วิทยาลัย | กรรมการ |
| 3. ผู้อำนวยการกองพัฒนานัศึกษา | กรรมการและเลขานุการ |
| 4. นางสาววรินญา ม่วงติบ | ผู้ช่วยเลขานุการ |
| 5. นายสยามภู อะโน | ผู้ช่วยเลขานุการ |
| 6. นายคมสันต์ บังคมเนตร | ผู้ช่วยเลขานุการ |
| 7. นายพีรวัฒน์ เมืองชื่น | ผู้ช่วยเลขานุการ |

2) คณะกรรมการชุดที่ 2 รับผิดชอบองค์ประกอบที่ 2 การวิจัย จำนวน 3 ตัวบ่งชี้ ได้แก่ ตัวบ่งชี้ที่ 2.1
ระบบและกลไกการบริหารและพัฒนางานวิจัยหรืองานสร้างสรรค์ ตัวบ่งชี้ที่ 2.2 เงินสนับสนุนงานวิจัยและงาน
สร้างสรรค์ และตัวบ่งชี้ที่ 2.3 ผลงานวิชาการของอาจารย์ประจำและนัวิจัย และองค์ประกอบที่ 3 การบริการ
วิชาการ จำนวน 1 ตัวบ่งชี้ ได้แก่ ตัวบ่งชี้ 3.1 การบริการวิชาการแก่สังคม คณะกรรมการประกอบด้วย

- | | |
|--|---------------------|
| 1. รองอธิการบดี (ผู้ช่วยศาสตราจารย์ ดร.สมบัติ สิงฆราช) | ประธานกรรมการ |
| 2. ผู้อำนวยการสถาบันวิจัยและพัฒนา | กรรมการ |
| 3. รองผู้อำนวยการสถาบันวิจัยและพัฒนา | กรรมการ |
| 4. รองคณบดีรับผิดชอบงานวิจัย ทุกคณะ วิทยาลัย | กรรมการ |
| 5. รองคณบดีรับผิดชอบงานวิชาการ ทุกคณะ วิทยาลัย | กรรมการ |
| 6. หัวหน้าสถานวิจัย ทุกคณะ วิทยาลัย | กรรมการ |
| 7. หัวหน้าสำนักงานผู้อำนวยการสถาบันวิจัยและพัฒนา | กรรมการและเลขานุการ |
| 8. นางสาวอันสุดารี กันทะสอน | ผู้ช่วยเลขานุการ |
| 9. นางณัฐญาณ์ บันเทา | ผู้ช่วยเลขานุการ |
| 10. นางสาวพยอมรัก กันตียะ | ผู้ช่วยเลขานุการ |

3) คณะกรรมการชุดที่ 3 รับผิดชอบ องค์ประกอบที่ 4 การจัดทำแผนทำนุบำรุงศิลปะและวัฒนธรรม จำนวน 1 ตัวบ่งชี้ ได้แก่ตัวบ่งชี้ที่ 4.1 การจัดทำแผนทำนุบำรุงศิลปะและวัฒนธรรม คณะกรรมการ ประกอบด้วย

- | | |
|--|---------------------|
| 1. รองอธิการบดี (ผู้ช่วยศาสตราจารย์ ดร.อรพินทร์ ศิริบุญมา) | ประธานกรรมการ |
| 2. ผู้อำนวยการสำนักศิลปะและวัฒนธรรม | กรรมการ |
| 3. รองผู้อำนวยการสำนักศิลปะและวัฒนธรรม | กรรมการ |
| 4. รองคณบดีรับผิดชอบงานศิลปะและวัฒนธรรม ทุกคณะ วิทยาลัย | กรรมการ |
| 5. หัวหน้าสำนักงานผู้อำนวยการสำนักศิลปะและวัฒนธรรม | กรรมการและเลขานุการ |
| 6. นางสาววารภรณ์ โยธาราชฎร์ | ผู้ช่วยเลขานุการ |
| 7. นางสาวจุฬารัตน์ แสงอรุณ | ผู้ช่วยเลขานุการ |

4) คณะกรรมการเครือข่ายภายใน ชุดที่ 4 รับผิดชอบ องค์ประกอบที่ 5 การบริหารจัดการ จำนวน 1 ตัวบ่งชี้ ได้แก่

ตัวบ่งชี้ที่ 5.1 การบริหารของสถาบัน เพื่อการกำกับติดตามผลลัพธ์ตามพันธกิจ กลุ่มสถาบัน และเอกลักษณ์ของสถาบัน เกณฑ์มาตรฐานข้อที่ 1 พัฒนาแผนกลยุทธ์จากผลการวิเคราะห์ SWOT กับวิสัยทัศน์ของสถาบัน และพัฒนาไปสู่แผนกลยุทธ์ทางการเงินและแผนปฏิบัติการประจำปีตามกรอบเวลาเพื่อให้บรรลุผลตามตัวบ่งชี้และเป้าหมายของแผนกลยุทธ์ ข้อที่ 2 การกำกับติดตามส่งเสริมสนับสนุนให้ทุกคณะดำเนินการวิเคราะห์ข้อมูลทางการเงินที่ประกอบไปด้วยต้นทุนต่อหน่วยในแต่ละหลักสูตร สัดส่วนค่าใช้จ่าย เพื่อพัฒนานักศึกษา อาจารย์ บุคลากร การจัดการเรียนการสอนอย่างต่อเนื่อง เพื่อวิเคราะห์ความคุ้มค่าของการบริหารหลักสูตร ประสิทธิภาพ ประสิทธิผลในการผลิตบัณฑิต และโอกาสในการแข่งขัน และข้อที่ 3 ดำเนินงานตามแผนบริหารความเสี่ยงที่เป็นผลจากการวิเคราะห์และระบุปัจจัยเสี่ยงที่เกิดจากปัจจัยภายนอกหรือปัจจัยที่ไม่สามารถควบคุมได้ที่ส่งผลกระทบต่อการทำงานตามพันธกิจของสถาบันและให้ระดับความเสี่ยงลดลงจากเดิม คณะกรรมการประกอบด้วย

- | | |
|--|---------------------|
| 1. อธิการบดี | ประธานกรรมการ |
| 2. คณบดี ทุกคณะ วิทยาลัย | กรรมการ |
| 3. รองคณบดีรับผิดชอบงานนโยบายและแผน ทุกคณะ วิทยาลัย | กรรมการ |
| 4. ผู้อำนวยการ ทุกสถาบัน สำนัก ที่มีฐานะเทียบเท่าคณะ | กรรมการ |
| 5. ผู้อำนวยการกองนโยบายและแผน | กรรมการและเลขานุการ |
| 6. นางสาววิลาวัลย์ หน่อคำศักดิ์ | ผู้ช่วยเลขานุการ |
| 7. นางศุภรพีรา ทาอินตะ | ผู้ช่วยเลขานุการ |
| 8. นายพีรวัฒน์ เมืองชื่น | ผู้ช่วยเลขานุการ |

ตัวบ่งชี้ที่ 5.1 การบริหารของสถาบัน เพื่อการกำกับติดตามผลลัพธ์ตามพันธกิจ กลุ่มสถาบัน และเอกลักษณ์ของสถาบัน เกณฑ์มาตรฐานข้อที่ 4 บริหารงานด้วยหลักธรรมาภิบาลอย่างครบถ้วน 10 ประการที่อธิบายอย่างชัดเจน คณะกรรมการประกอบด้วย

- | | |
|--------------------------------------|---------------------|
| 1. อธิการบดี | ประธานกรรมการ |
| 2. รองอธิการบดี ทุกคน | กรรมการ |
| 3. ผู้ช่วยอธิการบดี ทุกคน | กรรมการ |
| 4. ผู้อำนวยการสำนักงานสภามหาวิทยาลัย | กรรมการและเลขานุการ |
| 5. นางสาวปราณีศา จันทร์มา | ผู้ช่วยเลขานุการ |
| 6. นางสาวพยอมรัก กันตียะ | ผู้ช่วยเลขานุการ |

ตัวบ่งชี้ที่ 5.1 การบริหารของสถาบัน เพื่อการกำกับติดตามผลลัพธ์ตามพันธกิจ กลุ่มสถาบัน และเอกลักษณ์ของสถาบัน เกณฑ์มาตรฐานข้อที่ 5 การกำกับติดตามส่งเสริมสนับสนุนให้ทุกหน่วยงานในสถาบันมีการดำเนินการจัดการความรู้ตามระบบ คณะกรรมการประกอบด้วย

- | | |
|--|---------------------|
| 1. รองอธิการบดี (ผู้ช่วยศาสตราจารย์ ดร.สมบัติ สิงฆราช) | ประธานกรรมการ |
| 2. ผู้อำนวยการสถาบันวิจัยและพัฒนา | กรรมการ |
| 3. ผู้อำนวยการสำนักหอสมุด | กรรมการ |
| 4. ผู้อำนวยการสำนักดิจิทัลเพื่อการศึกษา | กรรมการ |
| 5. รองผู้อำนวยการสถาบันวิจัยและพัฒนา | กรรมการ |
| 6. รองผู้อำนวยการสำนักหอสมุด | กรรมการ |
| 7. รองผู้อำนวยการสำนักดิจิทัลเพื่อการศึกษา | กรรมการ |
| 8. คณบดี รองคณบดี ทุกคณะ วิทยาลัย | กรรมการ |
| 9. หัวหน้าสำนักงานผู้อำนวยการสถาบันวิจัยและพัฒนา | กรรมการและเลขานุการ |
| 10. นางสาวอันสุดาณี กันทะสอน | ผู้ช่วยเลขานุการ |
| 11. นายปรัชญา ไชยวงศ์ | ผู้ช่วยเลขานุการ |
| 12. นางสาวนภพรณ รุ่งทองคำกุล | ผู้ช่วยเลขานุการ |
| 13. นางสาวนันทาวดี คุณศิลป์ | ผู้ช่วยเลขานุการ |
| 14. นายพีรวัฒน์ เมืองชื่น | ผู้ช่วยเลขานุการ |

ตัวบ่งชี้ที่ 5.1 การบริหารของสถาบัน เพื่อการกำกับติดตามผลลัพธ์ตามพันธกิจ กลุ่มสถาบัน และเอกลักษณ์ของสถาบัน เกณฑ์มาตรฐานข้อที่ 6 การกำกับติดตามผลการดำเนินงานตามแผนการบริหารและแผนพัฒนาบุคลากรสายวิชาการและสายสนับสนุน คณะกรรมการประกอบด้วย

- | | |
|--|---------------------|
| 1. รองอธิการบดี (ผู้ช่วยศาสตราจารย์พรพิมล วงศ์สุข) | ประธานกรรมการ |
| 2. คณบดีทุกคณะ วิทยาลัย | กรรมการ |
| 3. รองคณบดีรับผิดชอบงานบริหารทุกคณะ วิทยาลัย | กรรมการ |
| 4. ผู้อำนวยการ ทุกสถาบัน สำนัก | กรรมการ |
| 5. ผู้อำนวยการกองบริหารงานบุคคล | กรรมการและเลขานุการ |
| 6. นางสาววิภารินทร์ จอมศรีประเสริฐ | ผู้ช่วยเลขานุการ |
| 7. นางสาวนันทน์ภัส ศรีไชยวงศ์ | ผู้ช่วยเลขานุการ |
| 8. นายพีรวัฒน์ เมืองชื่น | ผู้ช่วยเลขานุการ |

ตัวบ่งชี้ที่ 5.1 การบริหารของสถาบัน เพื่อการกำกับติดตามผลลัพธ์ตามพันธกิจ กลุ่มสถาบัน และเอกลักษณ์ของสถาบัน เกณฑ์มาตรฐานข้อที่ 7 การกำกับติดตามส่งเสริมสนับสนุนให้ทุกหน่วยงานในสถาบัน มีการดำเนินงานด้านการประกันคุณภาพภายในตามระบบและกลไกที่สถาบันกำหนด ตัวบ่งชี้ที่ 5.2 ผลการบริหารงานของคณะ และตัวบ่งชี้ที่ 5.3 ระบบกำกับการประกันคุณภาพหลักสูตรและคณะ ประกอบด้วย การควบคุมคุณภาพ การตรวจสอบคุณภาพ และการประเมินคุณภาพ คณะกรรมการประกอบด้วย

- | | |
|--|---------------------|
| 1. อธิการบดี | ประธานกรรมการ |
| 2. รองอธิการบดี ทุกคน | กรรมการ |
| 3. ผู้ช่วยอธิการบดี ทุกคน | กรรมการ |
| 4. คณบดี ทุกคณะ วิทยาลัย | กรรมการ |
| 5. รองคณบดีรับผิดชอบงานประกันคุณภาพการศึกษา
ทุกคณะ วิทยาลัย | กรรมการ |
| 6. หัวหน้าภาควิชา ทุกภาควิชา | กรรมการ |
| 7. ประธานอาจารย์ประจำหลักสูตร ทุกหลักสูตร | กรรมการ |
| 8. ผู้อำนวยการสำนักงานมาตรฐานและประกันคุณภาพการศึกษา | กรรมการและเลขานุการ |
| 9. นางสาวพยอมรัก กันตียะ | ผู้ช่วยเลขานุการ |

3. นโยบายการประกันคุณภาพการศึกษาภายใน มหาวิทยาลัยราชภัฏเชียงใหม่

นโยบายที่ 1 กำหนดให้หน่วยงานระดับคณะหรือเทียบเท่าพัฒนาระบบและกลไกการประกันคุณภาพการศึกษาภายใน และให้ดำเนินการตามระบบการประกันคุณภาพภายใน โดยสอดคล้องกับระบบและกลไกการประกันคุณภาพการศึกษาภายในของมหาวิทยาลัย โดยถือเป็นส่วนหนึ่งของกระบวนการบริหารที่ต้องดำเนินการอย่างต่อเนื่อง เพื่อพัฒนาคุณภาพและมาตรฐานการศึกษา ตามพระราชบัญญัติการศึกษาแห่งชาติ พ.ศ.2542 แก้ไขเพิ่มเติม (ฉบับที่ 2) พ.ศ.2545

แนวทางการดำเนินการ

- 1) มีการแต่งตั้งคณะกรรมการดำเนินงานหรือกำหนดผู้รับผิดชอบในการดำเนินงานประกันคุณภาพภายในอย่างชัดเจนและเป็นรูปธรรม
- 2) มีระบบการพัฒนาการประกันคุณภาพตั้งแต่ต้นปีการศึกษา โดยเริ่มจากการวางแผนการประเมิน โดยนำผลการประเมินในปีที่ผ่านมาก่อนหน้ามาใช้เป็นข้อมูลในการวางแผนและการดำเนินงาน พร้อมทั้งเก็บข้อมูลบันทึกผลการดำเนินงาน เพื่อรองรับการประเมินคุณภาพในรอบปีการศึกษา และนำผลการประเมินคุณภาพมาวางแผนปรับปรุงตามผลการประเมิน เพื่อให้บรรลุเป้าหมายตามกระบวนการ PDCA
- 3) มีการจัดทำรายงานประจำปีที่เป็นรายงานการประเมินคุณภาพภายใน เพื่อรองรับการติดตามตรวจสอบและทำการจัดส่งผ่านระบบ CHE QA Online ภายใน 120 วันนับจากสิ้นปีการศึกษา
- 4) นำข้อเสนอแนะและผลการประเมินของคณะกรรมการประเมินคุณภาพภายใน มาจัดทำแผนปฏิบัติการประจำปี แผนกลยุทธ์ และจัดทำโครงการพัฒนาเสนอใช้งบประมาณ ปีถัดไป

นโยบายที่ 2 กำหนดให้หน่วยงานภายในที่มีพันธกิจในการผลิตบัณฑิต กำกับ ติดตามตรวจสอบ และประเมินคุณภาพการศึกษาภายในและการประเมินคุณภาพการศึกษาภายนอกที่เป็นระบบอย่างต่อเนื่อง ให้มีประสิทธิภาพภายใต้กรอบนโยบายและหลักการที่สำนักงานคณะกรรมการการอุดมศึกษากำหนด ตั้งแต่ระดับหลักสูตร ระดับคณะ และระดับสถาบัน

แนวทางการดำเนินการ

- 1) ทุกหลักสูตรให้ดำเนินการเป็นไปตามเกณฑ์มาตรฐานหลักสูตรระดับอุดมศึกษา และเกณฑ์มาตรฐานอื่น ๆ โดยพิจารณาองค์ประกอบที่สำคัญ ได้แก่ การกำกับ มาตรฐาน บัณฑิต นักศึกษา อาจารย์ หลักสูตร การเรียนการสอน การประเมิน ผู้เรียน และสิ่งสนับสนุนการเรียนรู้ ตลอดระยะเวลาที่มีการจัดการเรียนการสอน เพื่อให้สามารถผลิตบัณฑิตให้มีคุณภาพ
- 2) การประกันคุณภาพการศึกษาภายใน ระดับหลักสูตร ให้เชื่อมโยงกับตัวบ่งชี้การ ดำเนินการตามกรอบมาตรฐานคุณวุฒิระดับอุดมศึกษาแห่งชาติ พ.ศ.2552 เพื่อ ประโยชน์ในการเผยแพร่หลักสูตรที่มีคุณภาพและได้มาตรฐาน
- 3) มีการแต่งตั้งคณะกรรมการหรือผู้ทรงคุณวุฒิในการประเมินคุณภาพภายใน ระดับหลักสูตร เพื่อการเผยแพร่หลักสูตร
- 4) ทุกหลักสูตรต้องจัดส่งรายงานประเมินตนเองและผลการประเมินคุณภาพภายใน ระดับหลักสูตรผ่านระบบ CHE QA Online ให้กับคณะ และมหาวิทยาลัย รับทราบทุกปีการศึกษาอย่างต่อเนื่อง
- 5) คณะนำผลการประเมินคุณภาพการศึกษาภายใน ระดับหลักสูตรมาจัดทำ รายงานการประเมินตนเองผ่านระบบ CHE QA Online เพื่อรองรับการประเมิน คุณภาพภายในทุกปีการศึกษาอย่างต่อเนื่อง

นโยบายที่ 3 กำหนดให้หน่วยงานสนับสนุนที่มีฐานะเทียบเท่าคณะ กำกับ ติดตาม ตรวจสอบ และ ประเมินคุณภาพการศึกษาภายใน ตามตัวบ่งชี้ที่มหาวิทยาลัยกำหนด ทั้งหมด 4 องค์ประกอบ จำนวน 13 ตัวบ่งชี้

แนวทางการดำเนินการ

- 1) มีการแต่งตั้งคณะกรรมการดำเนินงานหรือกำหนดผู้รับผิดชอบในการดำเนินงาน ประกันคุณภาพภายในอย่างชัดเจนและเป็นรูปธรรม
- 2) มีระบบการพัฒนาการประกันคุณภาพตั้งแต่ต้นปีงบประมาณ โดยเริ่มจากการวางแผน การประเมิน โดยนำผลการประเมินปีที่ผ่านมา มาใช้เป็นข้อมูลในการวางแผน และ ดำเนินงานพร้อมทั้งเก็บข้อมูลบันทึกผลการดำเนินงาน เพื่อรองรับการประเมิน คุณภาพในรอบปีการศึกษา และนำผลการประเมินคุณภาพมาวางแผนปรับปรุง ตามผลการประเมิน เพื่อให้บรรลุเป้าหมายตามกระบวนการ PDCA
- 3) มีการจัดทำรายงานประจำปีที่เป็นรายงานการประเมินคุณภาพภายใน เพื่อรองรับ การติดตามตรวจสอบภายใน 120 วันนับจากสิ้นสุดปีงบประมาณ

- 4) นำข้อเสนอแนะและผลการประเมินของคณะกรรมการประเมินคุณภาพภายใน มาจัดทำแผนปฏิบัติการประจำปี แผนกลยุทธ์ และจัดทำโครงการพัฒนาเสนอใช้ งบประมาณปีถัดไป

นโยบายที่ 4 สนับสนุนให้ทุกหน่วยงานพัฒนาความร่วมมือและแนวทางเสริมสร้างเครือข่าย การประกันคุณภาพการศึกษา ระหว่างหน่วยงานภายในสถาบันและหน่วยงาน ภายนอก เพื่อแลกเปลี่ยนความรู้ ประสบการณ์ และพัฒนางานประกันคุณภาพ การศึกษาของสถาบัน

เกณฑ์มาตรฐานการประกันคุณภาพการศึกษาภายใน มหาวิทยาลัยราชภัฏเชียงใหม่

มหาวิทยาลัยราชภัฏเชียงใหม่ ได้ดำเนินการประเมินคุณภาพการศึกษาภายในตามเกณฑ์การประเมิน ของสำนักงานคณะกรรมการการอุดมศึกษา (สกอ.) โดยมหาวิทยาลัยได้ดำเนินการจัดทำรายงาน การประเมิน ตนเอง (SAR) เพื่อรองรับการประเมินคุณภาพการศึกษาภายในตามกรอบแนวทางประเมินคุณภาพการศึกษา ระดับอุดมศึกษา ของสำนักงานคณะกรรมการการอุดมศึกษา (สกอ.) ประกอบด้วยเกณฑ์ดังต่อไปนี้

ระดับหลักสูตร

องค์ประกอบ การประกันคุณภาพ	ตัวบ่งชี้	เป้าหมาย การดำเนินงาน	
1. การกำกับมาตรฐาน	1.1 การบริหารจัดการหลักสูตรตามเกณฑ์มาตรฐาน หลักสูตรที่กำหนดโดย สกอ.	หลักสูตร ป.ตรี ผ่านเกณฑ์ 3 ข้อ	
	เกณฑ์การประเมินในแต่ละระดับการศึกษา		หลักสูตร ป.โท
	1. จำนวนอาจารย์ประจำหลักสูตร		ผ่านเกณฑ์ 11 ข้อ
	ปริญญาตรี	ปริญญาโท	ปริญญาเอก
	ไม่น้อยกว่า 5 คนและเป็นอาจารย์ประจำเกินกว่า 1 หลักสูตรไม่ได้ และประจำหลักสูตรตลอดระยะเวลา ที่จัดการศึกษาตามหลักสูตรนั้น		หลักสูตร ป.เอก ผ่านเกณฑ์ 11 ข้อ
	2. คุณสมบัติของอาจารย์ประจำหลักสูตร		
	ปริญญาตรี	ปริญญาโท	ปริญญาเอก
	คุณวุฒิระดับ ปริญญาโทหรือ เทียบเท่า หรือ	มีคุณสมบัติเป็นอาจารย์ผู้รับผิดชอบ หลักสูตร หรืออาจารย์ที่ปรึกษา วิทยานิพนธ์ หรืออาจารย์ผู้สอบ วิทยานิพนธ์ หรืออาจารย์ผู้สอน	

องค์ประกอบ การประกันคุณภาพ	ตัวบ่งชี้		เป้าหมาย การดำเนินงาน												
	ดำรงตำแหน่ง ทางวิชาการ ไม่น้อยกว่า ผศ. ในสาขาที่ตรง หรือสัมพันธ์กับ สาขาวิชาที่เปิดสอน อย่างน้อย 2 คน														
	3. คุณสมบัติของอาจารย์ผู้รับผิดชอบหลักสูตร <table border="1" data-bbox="515 752 1179 1032"> <thead> <tr> <th data-bbox="515 752 735 808">ปริญญาตรี</th> <th data-bbox="735 752 959 808">ปริญญาโท</th> <th data-bbox="959 752 1179 808">ปริญญาเอก</th> </tr> </thead> <tbody> <tr> <td data-bbox="515 808 735 1032">-</td> <td colspan="2" data-bbox="735 808 1179 1032"> คณบดีไม่ต่ำกว่าปริญญาเอก หรือ เทียบเท่า หรือดำรงตำแหน่ง รศ. ขึ้นไป ในสาขาวิชานั้น หรือสาขาวิชาที่ สัมพันธ์กันจำนวนอย่างน้อย 3 คน </td> </tr> </tbody> </table> 4. คุณสมบัติของอาจารย์ผู้สอน <table border="1" data-bbox="515 1088 1179 2047"> <thead> <tr> <th data-bbox="515 1088 735 1144">ปริญญาตรี</th> <th data-bbox="735 1088 959 1144">ปริญญาโท</th> <th data-bbox="959 1088 1179 1144">ปริญญาเอก</th> </tr> </thead> <tbody> <tr> <td data-bbox="515 1144 735 2047">-</td> <td data-bbox="735 1144 959 2047"> 1. อาจารย์ประจำ หรือผู้ทรงคุณวุฒิ ภายนอกสถาบัน มีคุณวุฒิปริญญาโท หรือดำรงตำแหน่ง ทางวิชาการไม่ ต่ำกว่า ผศ. ใน สาขาวิชานั้น หรือสาขาวิชาที่ สัมพันธ์กัน และ 2. มีประสบการณ์ ด้านการสอน และ 3. มีประสบการณ์ ในการทำวิจัยที่ ไม่ใช่นส่วนหนึ่ง </td> <td data-bbox="959 1144 1179 2047"> 1. อาจารย์ประจำ หรือผู้ทรงคุณวุฒิ ภายนอกสถาบัน มีคุณวุฒิปริญญาเอก หรือดำรงตำแหน่ง ทางวิชาการไม่ ต่ำกว่า ผศ. ใน สาขาวิชานั้น หรือสาขาวิชาที่ สัมพันธ์กัน และ 2. มีประสบการณ์ ด้านการสอน และ 3. มีประสบการณ์ ในการทำวิจัยที่ ไม่ใช่นส่วนหนึ่ง </td> </tr> </tbody> </table>			ปริญญาตรี	ปริญญาโท	ปริญญาเอก	-	คณบดีไม่ต่ำกว่าปริญญาเอก หรือ เทียบเท่า หรือดำรงตำแหน่ง รศ. ขึ้นไป ในสาขาวิชานั้น หรือสาขาวิชาที่ สัมพันธ์กันจำนวนอย่างน้อย 3 คน		ปริญญาตรี	ปริญญาโท	ปริญญาเอก	-	1. อาจารย์ประจำ หรือผู้ทรงคุณวุฒิ ภายนอกสถาบัน มีคุณวุฒิปริญญาโท หรือดำรงตำแหน่ง ทางวิชาการไม่ ต่ำกว่า ผศ. ใน สาขาวิชานั้น หรือสาขาวิชาที่ สัมพันธ์กัน และ 2. มีประสบการณ์ ด้านการสอน และ 3. มีประสบการณ์ ในการทำวิจัยที่ ไม่ใช่นส่วนหนึ่ง	1. อาจารย์ประจำ หรือผู้ทรงคุณวุฒิ ภายนอกสถาบัน มีคุณวุฒิปริญญาเอก หรือดำรงตำแหน่ง ทางวิชาการไม่ ต่ำกว่า ผศ. ใน สาขาวิชานั้น หรือสาขาวิชาที่ สัมพันธ์กัน และ 2. มีประสบการณ์ ด้านการสอน และ 3. มีประสบการณ์ ในการทำวิจัยที่ ไม่ใช่นส่วนหนึ่ง
ปริญญาตรี	ปริญญาโท	ปริญญาเอก													
-	คณบดีไม่ต่ำกว่าปริญญาเอก หรือ เทียบเท่า หรือดำรงตำแหน่ง รศ. ขึ้นไป ในสาขาวิชานั้น หรือสาขาวิชาที่ สัมพันธ์กันจำนวนอย่างน้อย 3 คน														
ปริญญาตรี	ปริญญาโท	ปริญญาเอก													
-	1. อาจารย์ประจำ หรือผู้ทรงคุณวุฒิ ภายนอกสถาบัน มีคุณวุฒิปริญญาโท หรือดำรงตำแหน่ง ทางวิชาการไม่ ต่ำกว่า ผศ. ใน สาขาวิชานั้น หรือสาขาวิชาที่ สัมพันธ์กัน และ 2. มีประสบการณ์ ด้านการสอน และ 3. มีประสบการณ์ ในการทำวิจัยที่ ไม่ใช่นส่วนหนึ่ง	1. อาจารย์ประจำ หรือผู้ทรงคุณวุฒิ ภายนอกสถาบัน มีคุณวุฒิปริญญาเอก หรือดำรงตำแหน่ง ทางวิชาการไม่ ต่ำกว่า ผศ. ใน สาขาวิชานั้น หรือสาขาวิชาที่ สัมพันธ์กัน และ 2. มีประสบการณ์ ด้านการสอน และ 3. มีประสบการณ์ ในการทำวิจัยที่ ไม่ใช่นส่วนหนึ่ง													

องค์ประกอบ การประกันคุณภาพ	ตัวบ่งชี้		เป้าหมาย การดำเนินงาน	
	ของการศึกษา เพื่อรับปริญญา	ของการศึกษา เพื่อรับปริญญา		
	5. คุณสมบัติของอาจารย์ที่ปรึกษาวิทยานิพนธ์หลัก และ อาจารย์ที่ปรึกษาการค้นคว้าอิสระ			
	ปริญญาตรี	ปริญญาโท		ปริญญาเอก
	-	1. เป็นอาจารย์ประจำที่มีคุณวุฒิ ปริญญาเอกหรือดำรงตำแหน่งทาง วิชาการไม่ต่ำกว่า รศ. ในสาขาวิชานั้น หรือสาขาวิชาที่สัมพันธ์กัน และ 2. มีประสบการณ์ในการทำวิจัยที่ไม่ใช่ ส่วนหนึ่งของการศึกษาเพื่อรับปริญญา		
	6. คุณสมบัติอาจารย์ที่ปรึกษาวิทยานิพนธ์ร่วม (ถ้ามี)			
	ปริญญาตรี	ปริญญาโท		ปริญญาเอก
	-	1. เป็นอาจารย์ประจำหรือผู้ทรงคุณวุฒิ ภายนอกที่มีคุณวุฒิปริญญาเอกหรือ ดำรงตำแหน่งทางวิชาการไม่ต่ำกว่า รศ. ในสาขาวิชานั้นหรือสาขาวิชาที่ สัมพันธ์กันและ 2. มีประสบการณ์ในการทำวิจัยที่ไม่ใช่ ส่วนหนึ่งของการศึกษา เพื่อรับปริญญา		
	7. คุณสมบัติของอาจารย์ผู้สอบวิทยานิพนธ์			
	ปริญญาตรี	ปริญญาโท		ปริญญาเอก
	-	1. อาจารย์ประจำและผู้ทรงคุณวุฒิ ภายนอกสถาบัน ที่มีคุณวุฒิปริญญาเอก หรือดำรงตำแหน่งทางวิชาการไม่ต่ำกว่า รศ. ในสาขาวิชานั้นหรือสาขาวิชาที่ สัมพันธ์กันและ 2. มีประสบการณ์ในการทำวิจัยที่ไม่ใช่ ส่วนหนึ่งของการศึกษา เพื่อรับปริญญา		

องค์ประกอบ การประกันคุณภาพ	ตัวบ่งชี้			เป้าหมาย การดำเนินงาน
	8. การตีพิมพ์เผยแพร่ผลงานของผู้สำเร็จการศึกษา			
	ปริญญาดุษฎี	ปริญญาโท	ปริญญาเอก	
	-	เฉพาะแผน ก เท่านั้น) ต้องเป็น รายงานสืบเนื่อง ฉบับเต็มในการประชุมทางวิชาการ (Proceedings) หรือวารสารหรือสิ่งพิมพ์วิชาการ ซึ่งอยู่ในรูปแบบเอกสารหรือสื่ออิเล็กทรอนิกส์	วารสารหรือสิ่งพิมพ์วิชาการที่มีกรรมการภายนอกมาร่วมกลั่นกรอง (Peer review) ซึ่งอยู่ในรูปแบบเอกสารหรือสื่ออิเล็กทรอนิกส์	
	9. ภาระงานอาจารย์ที่ปรึกษาวิทยานิพนธ์และการค้นคว้าอิสระในระดับบัณฑิตศึกษา			
	ปริญญาดุษฎี	ปริญญาโท	ปริญญาเอก	
	-	วิทยานิพนธ์ อาจารย์ 1 คน ต่อนักศึกษา 5 คน การค้นคว้าอิสระ อาจารย์ 1 คน ต่อนักศึกษา 15 คน หากเป็นที่ปรึกษาทั้ง 2 ประเภทให้เทียบสัดส่วนนักศึกษาที่ทำวิทยานิพนธ์ 1 คน เทียบเท่ากับนักศึกษาค้นคว้าอิสระ 3 คน	วิทยานิพนธ์ อาจารย์ 1 คน ต่อนักศึกษา 5 คน	

องค์ประกอบ การประกันคุณภาพ	ตัวบ่งชี้	เป้าหมาย การดำเนินงาน			
	10. อาจารย์ที่ปรึกษาวิทยานิพนธ์และการค้นคว้าอิสระ ในระดับบัณฑิตศึกษามีผลงานวิจัยอย่างต่อเนื่อง และสม่ำเสมอ				
	ปริญญาตรี		ปริญญาโท	ปริญญาเอก	
	-		อย่างน้อย 1 เรื่อง ในรอบ 5 ปี โดยนับรวมปีที่ประเมิน		
	11. การปรับปรุงหลักสูตรตามรอบระยะเวลาที่กำหนด		ปริญญาตรี	ปริญญาโท	ปริญญาเอก
	ต้องไม่เกิน 5 ปี (จะต้องปรับปรุงให้เสร็จและอนุมัติ/ให้ความเห็นชอบโดย สภามหาวิทยาลัย/สถาบัน เพื่อให้หลักสูตรใช้งานในปีที่ 6) <u>หมายเหตุ</u> สำหรับหลักสูตร 5 ปี ประกาศใช้ในปีที่ 7 หรือหลักสูตร 6 ปี ประกาศใช้ในปีที่ 8)				
	12. การดำเนินงานให้เป็นไปตามตัวบ่งชี้ผลการ ดำเนินงานเพื่อการประกันคุณภาพหลักสูตรและ การเรียนการสอนตามกรอบมาตรฐานคุณวุฒิ ระดับอุดมศึกษาแห่งชาติ		ปริญญาตรี	ปริญญาโท	ปริญญาเอก
	ตัวบ่งชี้ TQF ข้อ 1-5 ต้องดำเนินการทุกตัว				
	2. บัณฑิต		2.1 คุณภาพบัณฑิตตามกรอบมาตรฐานคุณวุฒิ ระดับอุดมศึกษาแห่งชาติ 2.2 การได้งานทำหรือผลงานวิจัยของผู้สำเร็จการศึกษา <u>(ปริญญาตรี)</u> ร้อยละของบัณฑิตปริญญาตรีที่ได้งาน ทำหรือประกอบอาชีพอิสระภายใน 1 ปี <u>(ปริญญาโท)</u> ผลงานของนักศึกษาและผู้สำเร็จการศึกษา ในระดับปริญญาโทที่ได้รับการตีพิมพ์หรือเผยแพร่ <u>(ปริญญาเอก)</u> ผลงานของนักศึกษาและผู้สำเร็จการศึกษา ในระดับปริญญาเอกที่ได้รับการตีพิมพ์หรือเผยแพร่	3.5 คะแนน 3.5 คะแนน	

องค์ประกอบ การประกันคุณภาพ	ตัวบ่งชี้	เป้าหมาย การดำเนินงาน
3. นักศึกษา	3.1 การรับนักศึกษา 3.2 การส่งเสริมและพัฒนา นักศึกษา 3.3 ผลที่เกิดกับนักศึกษา	3.5 คะแนน 3.5 คะแนน 3.5 คะแนน
4. อาจารย์	4.1 การบริหารและพัฒนาอาจารย์ 4.2 คุณภาพอาจารย์ 4.3 ผลที่เกิดกับอาจารย์	3.5 คะแนน 3.5 คะแนน 3.5 คะแนน
5. หลักสูตร การเรียน การสอน การประเมิน ผู้เรียน	5.1 สาระของรายวิชาในหลักสูตร 5.2 การวางระบบผู้สอน และกระบวนการจัดการเรียนการสอน 5.3 การประเมินผู้เรียน 5.4 ผลการดำเนินงานหลักสูตรตาม กรอบมาตรฐาน คุณวุฒิ ระดับอุดมศึกษา แห่งชาติ	3.5 คะแนน 3.5 คะแนน 3.5 คะแนน ร้อยละ 80 ขึ้นไป
6. สิ่งสนับสนุนการเรียนรู้	6.1 สิ่งสนับสนุนการเรียนรู้	3.5 คะแนน

ระดับคณะ ประกอบด้วย ผลการดำเนินงานระดับหลักสูตร และเพิ่มเติมตัวบ่งชี้ที่ดำเนินการในระดับคณะ
จำนวนรวม 13 ตัวบ่งชี้ ดังนี้

องค์ประกอบ การประกันคุณภาพ	ตัวบ่งชี้	เป้าหมาย การดำเนินงาน
1. การผลิตบัณฑิต	1.1 ผลการบริหารจัดการหลักสูตรโดยรวม	3.5 คะแนน
	1.2 อาจารย์ประจำคณะที่มีคุณวุฒิปริญญาเอก	3.5 คะแนน
	1.3 อาจารย์ประจำคณะที่ดำรงตำแหน่งทางวิชาการ	3.5 คะแนน
	1.4 จำนวนนักศึกษาเต็มเวลาเทียบเท่ากับจำนวนอาจารย์ประจำ	3.5 คะแนน
	1.5 การบริการนักศึกษาระดับปริญญาตรี	4 ข้อ
	1.6 กิจกรรมนักศึกษาระดับปริญญาตรี	4 ข้อ
2. การวิจัย	2.1 ระบบและกลไกการบริหารและพัฒนางานวิจัยหรือ งานสร้างสรรค์	4 ข้อ
	2.2 เงินสนับสนุนงานวิจัยและงานสร้างสรรค์	3.5 คะแนน
	2.3 ผลงานทางวิชาการของอาจารย์ประจำและนักวิจัย	3.5 คะแนน
3. การบริการวิชาการ	3.1 การบริการวิชาการแก่สังคม	5 ข้อ
4. การทำนุบำรุงศิลปะ และวัฒนธรรม	4.1 ระบบและกลไกการทำนุบำรุงศิลปะและวัฒนธรรม	5 ข้อ
5. การบริหารจัดการ	5.1 การบริหารของคณะเพื่อการกำกับติดตามผลลัพธ์ตาม พันธกิจ กลุ่มสถาบัน และเอกลักษณ์ของคณะ	4 ข้อ
	5.2 ระบบกำกับประกันคุณภาพหลักสูตร	4 ข้อ

ระดับสถาบัน ประกอบด้วยผลการดำเนินงานระดับหลักสูตร ระดับคณะ และเพิ่มเติมตัวบ่งชี้ที่ดำเนินการในระดับสถาบัน จำนวนรวม 13 ตัวบ่งชี้ ดังนี้

องค์ประกอบ การประกันคุณภาพ	ตัวบ่งชี้	เป้าหมายการ ดำเนินงาน
1. การผลิตบัณฑิต	1.1 ผลการบริหารจัดการหลักสูตรโดยรวม	3.5 คะแนน
	1.2 อาจารย์ประจำสถาบันที่มีคุณวุฒิปริญญาเอก	3.5 คะแนน
	1.3 อาจารย์ประจำสถาบันที่ดำรงตำแหน่งทางวิชาการ	3.5 คะแนน
	1.4 การบริการนักศึกษาระดับปริญญาตรี	4 ข้อ
	1.5 กิจกรรมนักศึกษาระดับปริญญาตรี	4 ข้อ
2. การวิจัย	2.1 ระบบและกลไกการบริหารและพัฒนางานวิจัยหรืองานสร้างสรรค์	4 ข้อ
	2.2 เงินสนับสนุนงานวิจัยและงานสร้างสรรค์	3.5 คะแนน
	2.3 ผลงานทางวิชาการของอาจารย์ประจำและนักวิจัย	3.5 คะแนน
3. การบริการวิชาการ	3.1 การบริการวิชาการแก่สังคม	6 ข้อ
4. การทำนุบำรุงศิลปะและวัฒนธรรม	4.1 ระบบและกลไกการทำนุบำรุงศิลปะและวัฒนธรรม	4 ข้อ
5. การบริหารจัดการ	5.1 การบริหารของสถาบันเพื่อการกำกับติดตามผลลัพธ์ตามพันธกิจกลุ่มสถาบัน และเอกลักษณ์ของสถาบัน	7 ข้อ
	5.2 ผลการบริหารงานของคณะ	3.5 คะแนน
	5.3 ระบบกำกับประกันคุณภาพหลักสูตรและคณะ	5 ข้อ

ระดับหน่วยงานสนับสนุนที่มีฐานะเทียบเท่าคณะ ผลการดำเนินงานตามวงรอบปีงบประมาณ จำนวน 13 ตัวบ่งชี้ ดังนี้

องค์ประกอบ การประกันคุณภาพ	ตัวบ่งชี้	เป้าหมายการ ดำเนินงาน
1. ด้านประสิทธิภาพ	1.1 กระบวนการพัฒนาแผน	5 ข้อ
	1.2 การบรรลุเป้าหมายตัวบ่งชี้ของการปฏิบัติงานตามแผนยุทธศาสตร์ของมหาวิทยาลัย	ร้อยละ 75
	1.3 ภาวะผู้นำของคณะกรรมการประจำหน่วยงานหรือผู้บริหารหน่วยงาน	4 ข้อ
2. ด้านคุณภาพ	2.1 ระดับความสำเร็จของการให้บริการที่สอดคล้องกับความต้องการของผู้รับบริการ	3 ข้อ
	2.2 ระดับความพึงพอใจของผู้รับบริการ	3 คะแนน
	2.3 ระบบและกลไกการประกันคุณภาพการศึกษา	5 ข้อ
3. ด้านประสิทธิภาพของการปฏิบัติงาน	3.1 การจัดการความรู้	3 ข้อ
	3.2 การบริหารความเสี่ยง	4 ข้อ
	3.3 การเงินและงบประมาณ	4 ข้อ
	3.4 การพัฒนาสุนทรียภาพในมิติทางศิลปะและวัฒนธรรม	3 ข้อ
4. ด้านการพัฒนาหน่วยงาน	4.1 การพัฒนาระบบฐานข้อมูล เพื่อการบริหารจัดการภายในหน่วยงาน	3 ข้อ
	4.2 ระบบการพัฒนาบุคลากร	4 ข้อ
	4.3 ระดับความสำเร็จของการจัดเก็บข้อมูลตามตัวบ่งชี้คุณภาพของมหาวิทยาลัย (เฉพาะหน่วยงานที่รับผิดชอบข้อมูลตามตัวบ่งชี้คุณภาพของมหาวิทยาลัย)	4 ข้อ

เกณฑ์มาตรฐานการประกันคุณภาพการศึกษาภายนอก

มหาวิทยาลัยราชภัฏเชียงใหม่ ได้ดำเนินการจัดทำรายงานการประเมินตนเอง (SAR) เพื่อรองรับการประเมินคุณภาพการศึกษาภายนอก ตามกรอบแนวทางประเมินคุณภาพการศึกษาระดับอุดมศึกษา ของสำนักงานรับรองมาตรฐานและประเมินคุณภาพการศึกษา (สมศ.) ประกอบด้วยเกณฑ์ดังต่อไปนี้

องค์ประกอบ การประกันคุณภาพ	ตัวบ่งชี้	เป้าหมายการ ดำเนินงาน
1. ด้านคุณภาพศิษย์ / นักศึกษา	1. ผู้เรียนเป็นคนดี	3.5 คะแนน
	2. ผู้เรียนมีความรู้ความสามารถตามหลักสูตร	3.5 คะแนน
	3. ผู้เรียนระดับบัณฑิตศึกษามีผลงานตีพิมพ์/เผยแพร่	3.5 คะแนน
	4. ศิษย์เก่าทำประโยชน์ให้กับสถาบัน	3.5 คะแนน
2. ด้านคุณภาพ อาจารย์ผู้สอน	5. อาจารย์มีความรู้ความสามารถ	3.5 คะแนน
	6. อาจารย์มีผลงานตีพิมพ์ เผยแพร่	3.5 คะแนน
	7. อาจารย์มีงานวิจัย งานสร้างสรรค์ที่นำไปใช้ประโยชน์	3.5 คะแนน
	8. อาจารย์ได้รับการเพิ่มพูนความรู้ ประสบการณ์	3.5 คะแนน
3. ด้านการบริหารและ ธรรมาภิบาลของ สถานศึกษา	9. การดำเนินงานของสภาสถาบัน กรรมการประจำคณะ	3 คะแนน
	10. การดำเนินงานของอธิการบดี คณบดี	3 คะแนน
	11. การบริหารความเสี่ยง	3 คะแนน
	12. การพัฒนาบุคลากรสายสนับสนุน	3 คะแนน
4. ด้านความสัมพันธ์ กับชุมชน / สังคม	13. การให้บริการวิชาการที่ส่งผลกระทบต่อชุมชน สังคม	3 คะแนน
	14. การให้บริการวิชาการ วิชาชีพที่ส่งผลกระทบต่อสถาบัน	3 คะแนน
5. ด้านการทำนุบำรุง ศิลปะและวัฒนธรรม	15. การส่งเสริมสนับสนุนศิลปะและวัฒนธรรม	3 คะแนน
	16. การพัฒนาสุนทรียภาพ	3 คะแนน
6. ด้านอัตลักษณ์ / เอกลักษณ์	17. อัตลักษณ์นิสิต นักศึกษา	3 คะแนน
	18. เอกลักษณ์สถาบัน	3 คะแนน
	19. มาตรการส่งเสริม (ภายในสถาบัน)	3 คะแนน
	20. มาตรการส่งเสริม (ภายนอกสถาบัน)	3 คะแนน

4. วงจรการประกันคุณภาพการศึกษาภายใน มหาวิทยาลัยราชภัฏเชียงใหม่ ประจำปีการศึกษา 2559

เปรียบเทียบปีงบประมาณ กับปีการศึกษา	ธ.ค.- ก.ค.	ส.ค.	ก.ย.	ต.ค.	พ.ย.	ธ.ค.	ม.ค.	ก.พ.	มี.ค.	เม.ย.	พ.ค.	มิ.ย.	ก.ค.	ส.ค.	ก.ย.	ต.ค.	พ.ย.
	ปีงบประมาณ (ต.ค. - ก.ย.)				ปีงบประมาณถัดไป												
	ปีการศึกษา (ส.ค. - ก.ค.)																

กิจกรรมดำเนินการ	ธ.ค.- ก.ค.	ส.ค.	ก.ย.	ต.ค.	พ.ย.	ธ.ค.	ม.ค.	ก.พ.	มี.ค.	เม.ย.	พ.ค.	มิ.ย.	ก.ค.	ส.ค.	ก.ย.	ต.ค.	พ.ย.	
1. มหาวิทยาลัยวางแผนการประเมินคุณภาพประจำปีการศึกษาใหม่โดยประกาศตัวบ่งชี้ก่อนเริ่มต้นปีการศึกษาใหม่และแจกคู่มือการจัดทำ SAR (กรณีมีการเปลี่ยนแปลงตัวบ่งชี้ วิธีการ และกำหนดการประเมินคุณภาพภายในประจำปี)	ก.ค. - ส.ค.																	
2. มหาวิทยาลัยเก็บข้อมูลระยะ 12 เดือน ตามตัวบ่งชี้ที่ได้ประกาศใช้บนระบบ CHE QA Online (มีทีมงานให้คำปรึกษาแก่บุคลากร และหรือหน่วยงาน/คณะในการจัดเก็บข้อมูลพร้อมทั้งพิจารณาปรับปรุงการดำเนินการตามความเหมาะสม)	●																	
3. หลักสูตรจัดทำ SAR และเตรียมการประเมินระดับหลักสูตร และแต่งตั้งกรรมการประเมินระดับหลักสูตร													●					
4. ประเมินคุณภาพภายใน ระดับหลักสูตร													●					

กิจกรรมดำเนินการ	ธ.ค.- ก.ค.	ส.ค.	ก.ย.	ต.ค.	พ.ย.	ธ.ค.	ม.ค.	ก.พ.	มี.ค.	เม.ย.	พ.ค.	มิ.ย.	ก.ค.	ส.ค.	ก.ย.	ต.ค.	พ.ย.	
5. คณะนำผลการประเมินระดับหลักสูตรมาจัดทำ SAR บนระบบฐานข้อมูล CHE QA Online และเตรียมการประเมินระดับคณะ และแต่งตั้ง คณะกรรมการประเมินระดับคณะ																		
6. ประเมินคุณภาพภายในระดับคณะ บนระบบ CHE QA Online																		
7. มหาวิทยาลัยนำผลการประเมินคุณภาพภายใน ระดับคณะ มาจัดทำ SAR บนระบบ CHE QA Online และเตรียมการประเมินระดับสถาบัน และแต่งตั้งกรรมการประเมินระดับสถาบัน																		
8. ประเมินระดับสถาบันบนระบบ CHE QA Online และนำผลการประเมินเสนอสภา สถาบัน เพื่อพิจารณาวางแผนพัฒนา มหาวิทยาลัยในปีการศึกษาถัดไป																		
9. ผู้บริหารของสถาบันอุดมศึกษานำผลการ ประเมินและข้อเสนอแนะของคณะกรรมการ ประเมินคุณภาพภายใน (รวมทั้งข้อเสนอแนะ ของสภาสถาบัน) มาวางแผนปรับปรุงการ ดำเนินงาน หรือปรับแผนกลยุทธ์/แผนปฏิบัติ การประจำปีและเสนอตั้งงบประมาณปีถัดไป หรือจัดทำโครงการพัฒนาและเสนอใช้ งบประมาณกลางปี																		

กิจกรรมดำเนินการ	ธ.ค.- ก.ค.	ส.ค.	ก.ย.	ต.ค.	พ.ย.	ธ.ค.	ม.ค.	ก.พ.	มี.ค.	เม.ย.	พ.ค.	มิ.ย.	ก.ค.	ส.ค.	ก.ย.	ต.ค.	พ.ย.	
10. ส่งรายงานประจำปีที่เป็นรายงานการประเมินคุณภาพภายใน (ประกอบด้วย SAR และผลการประเมินคุณภาพภายในระดับคณะและระดับสถาบัน) ให้สำนักงานคณะกรรมการการอุดมศึกษาผ่านระบบ CHE QA Online และหน่วยงานต้นสังกัด (ภายใน 120 วันนับจากสิ้นปีการศึกษา)																		

กิจกรรมดำเนินการ	มี.ย.	ก.ค.	ส.ค.	ก.ย.	ต.ค.	พ.ย.	ธ.ค.	ม.ค.	ก.พ.	มี.ค.	เม.ย.	พ.ค.	มี.ย.	ก.ค.	ส.ค.	ก.ย.	ต.ค.	พ.ย.			
4. ประเมินคุณภาพภายใน ระดับหลักสูตร													●	—	●						
5. คณะนำผลการประเมินระดับหลักสูตรมาจัดทำ SAR บนระบบฐานข้อมูล CHE QA Online และเตรียมการประเมินระดับคณะ และแต่งตั้งคณะกรรมการประเมินระดับคณะ														●	—	●					
6. ประเมินคุณภาพภายในระดับคณะ บนระบบ CHE QA Online																●	—	●			
7. มหาวิทยาลัยนำผลการประเมินคุณภาพภายในระดับคณะ มาจัดทำ SAR บนระบบ CHE QA Online และเตรียมการประเมินระดับสถาบัน และแต่งตั้งกรรมการประเมินระดับสถาบัน																	●	—	●		
8. ประเมินระดับสถาบันบนระบบ CHE QA Online และนำผลการประเมินเสนอสภาสถาบัน เพื่อพิจารณาวางแผนพัฒนามหาวิทยาลัยในปีการศึกษาถัดไป																		●	—	●	
9. ผู้บริหารของสถาบันอุดมศึกษานำผลการประเมิน และข้อเสนอแนะของคณะกรรมการประเมินคุณภาพภายใน (รวมทั้งข้อเสนอแนะของสภาสถาบัน) มาวางแผนปรับปรุงการดำเนินงาน หรือปรับแผนกลยุทธ์/แผนปฏิบัติการประจำปีและเสนอตั้งงบประมาณปีถัดไป หรือจัดทำโครงการพัฒนาและเสนอใช้งบประมาณกลางปี																			●	—	●

กิจกรรมดำเนินการ	มี.ย.	ก.ค.	ส.ค.	ก.ย.	ต.ค.	พ.ย.	ธ.ค.	ม.ค.	ก.พ.	มี.ค.	เม.ย.	พ.ค.	มี.ย.	ก.ค.	ส.ค.	ก.ย.	ต.ค.	พ.ย.	
10. ส่งรายงานประจำปีที่เป็นรายงานการประเมินคุณภาพภายใน (ประกอบด้วย SAR และผลการประเมินคุณภาพภายในระดับคณะ และระดับสถาบัน) ให้สำนักงานคณะกรรมการการอุดมศึกษาผ่านระบบ CHE QA Online และหน่วยงานต้นสังกัด (ภายใน 120 วันนับจากสิ้นปีการศึกษา)																			

คณะผู้จัดทำ

ที่ปรึกษา :

อาจารย์ ดร.ถนัด ผศ.กัลทิมา	บุญชัย พิชัย	รักษาราชการแทนอธิการบดีมหาวิทยาลัยราชภัฏเชียงใหม่ รองอธิการบดี
อาจารย์ ดร.ขวัญใจ ผศ.อัทธ์	กิจชาลรัตน์ อัจฉริยมন্ত্রী	ผู้ช่วยอธิการบดี ผู้อำนวยการ

คณะทำงาน :

นางสาวพยอมรัก	กันตียะ	นักวิชาการศึกษา
นายพีรวัฒน์	เมืองชื่น	นักวิชาการศึกษา
นางสาวจุฬารัตน์	แสงอรุณ	นักวิชาการศึกษา
นางสาวนิชาภา	ชัยวงปิน	เจ้าหน้าที่บริหารงานทั่วไป

รวบรวมข้อมูล/เนื้อหา/เรียบเรียง :

นางสาวพยอมรัก	กันตียะ	นักวิชาการศึกษา
---------------	---------	-----------------

หน่วยงานที่รับผิดชอบ :

สำนักงานมาตรฐานและประกันคุณภาพการศึกษา
มหาวิทยาลัยราชภัฏเชียงใหม่



สำนักงานมาตรฐานและประกันคุณภาพการศึกษา มหาวิทยาลัยราชภัฏเชียงใหม่

ชั้น 6 อาคารราชภัฏเฉลิมพระเกียรติ

202 ตำบลช้างเผือก อำเภอเมือง จังหวัดเชียงใหม่ 50300

โทรศัพท์ 0-5388-5985-7 โทรสาร 0-5388-5987

www.qa.cmru.ac.th E-mail : qacmru160@gmail.com