



๙๐ปี มหาวิทยาลัยราชภัฏเชียงใหม่

ระบบและกลไก  
การประกันคุณภาพการศึกษาภายใน  
มหาวิทยาลัยราชภัฏเชียงใหม่  
ฉบับปีการศึกษา 2557

สำนักงานมาตรฐานและประกันคุณภาพการศึกษา  
มหาวิทยาลัยราชภัฏเชียงใหม่

## คำนำ

มหาวิทยาลัยราชภัฏเชียงใหม่ตระหนักถึงความสำคัญและความจำเป็นของการประกันคุณภาพการศึกษา จึงได้จัดทำระบบและกลไกการประกันคุณภาพการศึกษาขึ้นมา เพื่อให้เป็นแนวทางในการดำเนินงาน การประกันคุณภาพภายใน ตั้งแต่ระดับหลักสูตร ระดับคณะ ระดับสถาบัน และสนองต่อเจตนารมณ์แห่ง พระราชบัญญัติการศึกษาแห่งชาติ และกฎกระทรวงฯ โดยยึดหลักเกณฑ์และแนวปฏิบัติรวมถึงวิธีการประกัน คุณภาพภายใน พ.ศ.2557 ตามประกาศของคณะกรรมการการประกันคุณภาพภายใน ระดับอุดมศึกษา ในการจัดทำครั้งนี้

สำนักงานมาตรฐานและประกันคุณภาพการศึกษา มหาวิทยาลัยราชภัฏเชียงใหม่ ขอขอบคุณทุกท่าน ที่ให้ความร่วมมือมีส่วนร่วมทั้งผู้จัดทำและคณะกรรมการวิพากษ์คู่มือฉบับนี้ และหวังว่าระบบและกลไก การประกันคุณภาพการศึกษา

สำนักงานมาตรฐานและประกันคุณภาพการศึกษา

มีนาคม พ.ศ.2558

## 1. ระบบและกลไกการประกันคุณภาพการศึกษาภายใน มหาวิทยาลัยราชภัฏเชียงใหม่

จากกรอบแผนอุดมศึกษาระยะยาว 15 ปี กระทรวงศึกษาธิการได้มีประกาศกระทรวงศึกษาธิการ เรื่อง มาตรฐานสถาบันอุดมศึกษาในปี 2551 กำหนดกลุ่มสถาบันอุดมศึกษาเป็น 4 กลุ่ม มหาวิทยาลัยราชภัฏเชียงใหม่จัดอยู่ในกลุ่ม ข สถาบันที่เน้นผลิตบัณฑิตระดับปริญญาตรี และมีการดำเนินการประกันคุณภาพการศึกษาภายในมาอย่างต่อเนื่องประจำปีการศึกษา นับตั้งแต่ปีการศึกษา 2545 จนถึงปัจจุบัน มีการกำหนดนโยบายการประกันคุณภาพการศึกษาโดยได้นำมาตรฐานและตัวบ่งชี้คุณภาพของสำนักงานคณะกรรมการการอุดมศึกษา (สกอ.) เป็นกรอบในการปฏิบัติงานของมหาวิทยาลัย และมอบหมายให้คณะ หน่วยงานสายสนับสนุน และหน่วยงานเทียบเท่าคณะ ดำเนินการตามระบบและกลไกการประกันคุณภาพภายในใต้วงจรคุณภาพ PDCA

P = Plan หมายถึง เริ่มกระบวนการวางแผนการประเมินตั้งแต่ต้นปีการศึกษา โดยนำผลการประเมินปีก่อนหน้ามาใช้เป็นข้อมูลในการวางแผนโดยต้องเก็บข้อมูลตั้งแต่เดือนสิงหาคมจนถึงเดือนกรกฎาคมของทุกปี

D = Do หมายถึง ดำเนินงานและเก็บข้อมูลบันทึกผลการดำเนินงานตั้งแต่ปีการศึกษา คือเดือนที่ 1 ถึงเดือนที่ 12 ของปีการศึกษา เริ่มเดือนสิงหาคม-เดือนกรกฎาคม ปีถัดไป (เฉพาะปีการศึกษา 2557 เก็บข้อมูลจำนวน 14 เดือน นับตั้งแต่เดือนมิถุนายน 2557 – กรกฎาคม 2558)

C/S = Check/Study หมายถึง ดำเนินการประเมินคุณภาพในระดับหลักสูตร คณะ และสถาบัน ระหว่างเดือนสิงหาคมถึงตุลาคม ของปีการศึกษาถัดไป

A = Action หมายถึง วางแผนปรับปรุงและดำเนินการปรับปรุงตามผลการประเมิน โดยคณะกรรมการบริหารระดับหลักสูตร ระดับคณะ และระดับสถาบัน โดยนำข้อเสนอแนะผลการประเมินของคณะกรรมการประเมินคุณภาพภายในมาวางแผนปรับปรุงการดำเนินงาน (รวมทั้งข้อเสนอแนะของสภามหาวิทยาลัย) มาจัดทำแผนปฏิบัติการประจำปีและเสนอตั้งงบประมาณปีถัดไป หรือจัดทำโครงการพัฒนาและเสนอใช้งบประมาณกลางปีหรืองบประมาณพิเศษ

การประกันคุณภาพการศึกษาภายในของมหาวิทยาลัยราชภัฏเชียงใหม่เป็นส่วนหนึ่งของกระบวนการบริหารการศึกษาปกติที่ต้องดำเนินการอย่างต่อเนื่อง โดยมีการควบคุมดูแลปัจจัยที่เกี่ยวข้องกับคุณภาพ มีการตรวจสอบ ติดตามและประเมินผลการดำเนินงาน เพื่อนำไปสู่กระบวนการพัฒนาปรับปรุงคุณภาพอย่างสม่ำเสมอ โดยยึดหลักการและแนวปฏิบัติเกี่ยวกับการประกันคุณภาพการศึกษาภายใน ระดับอุดมศึกษา พ.ศ.2557 และวิธีการประกันคุณภาพภายในตามประกาศคณะกรรมการประกันคุณภาพภายในดังนี้

1. กำหนดให้สถาบันอุดมศึกษามีอิสระในการเลือกพัฒนาระบบการประกันคุณภาพภายใน โดยยึดหลักเสรีภาพ ทั้งนี้มหาวิทยาลัยราชภัฏเชียงใหม่ได้เลือกใช้ระบบประกันคุณภาพภายในตามที่สำนักงานคณะกรรมการการอุดมศึกษากำหนด

2. กำหนดให้หลักสูตร คณะ และมหาวิทยาลัยมีหน่วยงานหรือคณะกรรมการที่รับผิดชอบการดำเนินการประกันคุณภาพขึ้น โดยให้มีหน้าที่พัฒนา บริหารและติดตามการดำเนินการประกันคุณภาพภายใน ตลอดจนจนประสานกับหน่วยงานภายนอก เพื่อให้เกิดความมั่นใจว่าการจัดการศึกษาเป็นไปอย่างมีประสิทธิภาพ

3. กำหนดให้หลักสูตร คณะ และมหาวิทยาลัยดำเนินการตามระบบการประกันคุณภาพภายใน โดยถือเป็นส่วนหนึ่งของกระบวนการบริหารการศึกษา ต้องดำเนินการอย่างมีระบบและต่อเนื่องทุกปีการศึกษา และต้องจัดทำรายงานการประเมินตนเอง ผ่านระบบ CHE QA Online เสนอรายงานการประเมินคุณภาพภายใน ต่อ สภามหาวิทยาลัย สำนักงานคณะกรรมการการอุดมศึกษา และหน่วยงาน

ที่เกี่ยวข้องเพื่อพิจารณาและเปิดเผยต่อสาธารณชน โดยให้สอดคล้องกับเจตนารมณ์และแนวทางของพระราชบัญญัติการศึกษาแห่งชาติ พ.ศ.2542 แก้ไขเพิ่มเติม (ฉบับที่ 2) พ.ศ. 2545 และวิธีการประกันคุณภาพภายในที่กำหนดไว้ดังนี้

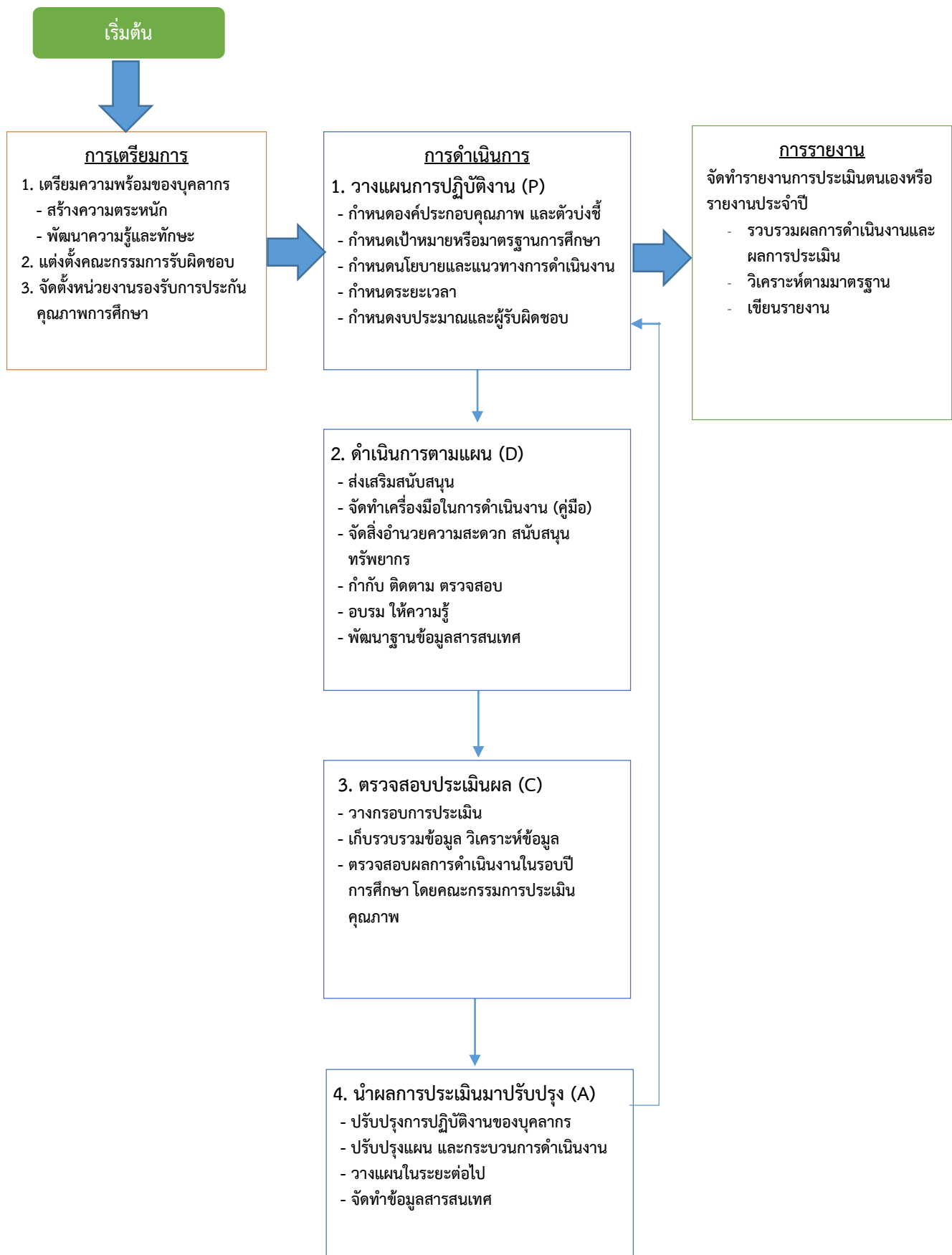
- มหาวิทยาลัยวางแผนการประกันคุณภาพการศึกษาภายในประจำปีการศึกษาใหม่
- มหาวิทยาลัยเก็บข้อมูลระยะ 12 เดือนตามตัวบ่งชี้ที่ได้ประกาศใช้บนระบบ CHE QA Online และให้มีการประเมินคุณภาพการศึกษาภายในเป็นประจำทุกปี ทั้งระดับหลักสูตร ระดับคณะ และระดับสถาบัน
- หลักสูตรเตรียมการประเมินตนเองระดับหลักสูตรและจัดทำรายงานการประเมินตนเองระดับหลักสูตรผ่านระบบ CHE QA Online
- คณะหรือหน่วยงานเทียบเท่าประเมินตนเองบนระบบ CHE QA Online และยืนยันผลการประเมินหลักสูตรที่ได้ประเมินไปแล้ว
- มหาวิทยาลัยนำผลการประเมินระดับหลักสูตร ระดับคณะ มาจัดทำรายงานการประเมินตนเองระดับสถาบัน
- มหาวิทยาลัยประเมินตนเองบนระบบ CHE QA Online และยืนยันผลการประเมินตนเองระดับหลักสูตร ระดับคณะ พร้อมนำผลการประเมินเสนอสภามหาวิทยาลัย เพื่อพิจารณาวางแผนพัฒนามหาวิทยาลัยในปีการศึกษาถัดไป
- ผู้บริหารมหาวิทยาลัยนำผลการประเมินและข้อเสนอแนะของคณะกรรมการประเมินคุณภาพภายในที่มหาวิทยาลัยแต่งตั้ง (รวมทั้งข้อเสนอแนะของสภามหาวิทยาลัย) มาวางแผนปรับปรุงการดำเนินงาน แผนปฏิบัติการประจำปี และแผนกลยุทธ์
- มหาวิทยาลัยจัดส่งรายงานประจำปีที่เป็นรายงานการประเมินคุณภาพภายในผ่านระบบ CHE QA Online ภายใน 120 วันนับจากสิ้นปีการศึกษา

4. คณะ และมหาวิทยาลัยต้องมีระบบและกลไกควบคุมคุณภาพขององค์ประกอบต่าง ๆ ที่ใช้ในการผลิตบัณฑิต ดังนี้

- หลักสูตรการศึกษาในสาขาวิชาต่าง ๆ
- คณาจารย์และระบบการพัฒนาคณาจารย์
- สื่อการศึกษาและเทคนิคการสอน
- ห้องสมุดและแหล่งเรียนรู้อื่น ๆ
- อุปกรณ์การศึกษา
- สภาพแวดล้อมในการเรียนรู้และบริการการศึกษา
- การวัดผลการศึกษาและสัมฤทธิ์ผลทางการเรียนของนักศึกษา
- องค์ประกอบอื่น ๆ ตามที่มหาวิทยาลัยเห็นสมควร

5. หน่วยงานระดับหลักสูตร ระดับคณะ และระดับมหาวิทยาลัยต้องรับการติดตาม ตรวจสอบ ความก้าวหน้าของการปฏิบัติตามแผนพัฒนาคุณภาพการศึกษา จากสำนักงานคณะกรรมการการอุดมศึกษา (สกอ.) อย่างน้อยหนึ่งครั้งในทุกสามปี โดย สกอ. จะแจ้งผลให้มหาวิทยาลัยทราบ รวมทั้งเปิดเผยผลการติดตาม ตรวจสอบคุณภาพการศึกษาต่อสาธารณชน เพื่อให้เป็นไปตามข้อ 36 ของกฎกระทรวงว่าด้วยระบบ หลักเกณฑ์ และวิธีการประกันคุณภาพการศึกษา พ.ศ. 2553

# แผนภาพระบบการประกันคุณภาพการศึกษาภายใน มหาวิทยาลัยราชภัฏเชียงใหม่



## 2. กลไกการขับเคลื่อนการประกันคุณภาพภายใน มหาวิทยาลัยราชภัฏเชียงใหม่

มหาวิทยาลัยราชภัฏเชียงใหม่ได้พิจารณาเห็นสมควรให้ดำเนินงานตามขั้นตอนการปฏิบัติงานตามระบบและกลไกการประกันคุณภาพภายใน เพื่อเป็นแนวทางในการการดำเนินงานดังนี้

2.1 สำนักงานมาตรฐานและประกันคุณภาพการศึกษาเป็นหน่วยงานที่ขับเคลื่อนภารกิจด้านการประกันคุณภาพการศึกษา ตามนโยบายของสำนักงานคณะกรรมการการอุดมศึกษา รวมถึงการสนับสนุนงานด้านการประกันคุณภาพให้กับหน่วยงานภายในมหาวิทยาลัย

2.2 แต่งตั้งคณะกรรมการประกันคุณภาพการศึกษามหาวิทยาลัยราชภัฏเชียงใหม่ เพื่อดำเนินนโยบายด้านการประกันคุณภาพการศึกษา ดังนี้

### 2.2.1 คณะกรรมการอำนวยการการดำเนินงานประกันคุณภาพ ระดับมหาวิทยาลัย ประกอบด้วย

อธิการบดี	ประธานกรรมการ
รองอธิการบดี (ผศ.ดร.อรพินทร์ ศิริบุญมา)	รองประธานกรรมการ
รองอธิการบดีทุกคน	กรรมการ
ผู้ช่วยอธิการบดีทุกคน	กรรมการ
คณบดีทุกคณะ	กรรมการ
คณบดีวิทยาลัย	กรรมการ
ผู้อำนวยการสำนัก สถาบัน กอง	กรรมการ
ผู้ช่วยอธิการบดี (อาจารย์ ดร.ขวัญใจ กิจชาลารัตน์)	กรรมการและเลขานุการ
บุคลากรสำนักงานมาตรฐานและประกันคุณภาพการศึกษา	กรรมการและผู้ช่วยเลขานุการ

#### ภาระหน้าที่และความรับผิดชอบ

- กำหนดและทบทวนนโยบายคุณภาพการศึกษา ให้คำปรึกษา แนะนำแนวทางการจัดการระบบคุณภาพของมหาวิทยาลัย แก้ปัญหาการดำเนินงาน พร้อมทั้งสนับสนุนส่งเสริมการดำเนินงานตามตัวบ่งชี้ภายในแก่คณะกรรมการเครือข่ายประกันคุณภาพการศึกษาภายใน
- วางแผนการดำเนินงานประกันคุณภาพการศึกษาระดับหลักสูตร คณะ และมหาวิทยาลัย
- พิจารณามาตรฐานและตัวบ่งชี้การประเมินคุณภาพการศึกษาภายในมหาวิทยาลัยให้ครอบคลุมองค์ประกอบและตัวบ่งชี้การประกันคุณภาพการศึกษาของสำนักงานคณะกรรมการการอุดมศึกษา (สกอ.) และมาตรฐานของสำนักงานรับรองมาตรฐานและประเมินคุณภาพการศึกษา (สมศ.)
- พัฒนาระบบและกลไกการประกันคุณภาพการศึกษาของมหาวิทยาลัยให้มีความสอดคล้องกับมาตรฐานองค์ประกอบและตัวบ่งชี้ของสำนักงานคณะกรรมการการอุดมศึกษา (สกอ.) และสำนักงานรับรองมาตรฐานและประเมินคุณภาพการศึกษา (สมศ.)
- กำกับ ติดตาม ตรวจสอบผลการดำเนินงานและคุณภาพของการจัดการศึกษาตามมาตรฐานองค์ประกอบตัวบ่งชี้และเกณฑ์การประเมินที่มหาวิทยาลัยกำหนด
- สนับสนุนให้ข้อเสนอแนะเพิ่มเติม ปรับปรุงแก้ไขวิธีการและแนวทางในการดำเนินงานตามตัวบ่งชี้คุณภาพ ทั้งในระดับหลักสูตร คณะ และมหาวิทยาลัย
- กำหนดกิจกรรมการประกันคุณภาพการศึกษาให้เหมาะสมกับมาตรฐานและตัวบ่งชี้ของมหาวิทยาลัยและหน่วยงาน

8. ถ่ายทอดนโยบายและแนวปฏิบัติด้านการประกันคุณภาพการศึกษาลงสู่ผู้ปฏิบัติให้เกิดความเข้าใจในทิศทางเดียวกัน

9. กำกับ ดูแล ดำเนินงานการประชุมของคณะกรรมการชุดที่ 2.2.2 ให้บรรลุตามวัตถุประสงค์

## 2.2.2 คณะกรรมการเครือข่ายประกันคุณภาพการศึกษาภายใน

มีหน้าที่ ประสานและติดตามการดำเนินงานการประกันคุณภาพการศึกษาภายในระหว่างหน่วยงานและคณะ เพื่อให้ได้มาซึ่งเอกสาร ข้อมูลที่เกี่ยวข้อง ตลอดจนวิเคราะห์หรือรายการหลักฐานและจัดทำรายงานการประเมินตนเองภายใต้ตัวบ่งชี้ องค์ประกอบคุณภาพที่รับผิดชอบของมหาวิทยาลัย รวมถึงการส่งเสริมและสนับสนุนให้เกิดความเข้าใจ ผลักดันให้ทุกหน่วยงานมีการนำแนวทางปฏิบัติงานไปสู่การดำเนินงานอย่างเป็นรูปธรรม ประกอบด้วยคณะกรรมการ จำนวน 4 ชุด ดังต่อไปนี้

1) คณะกรรมการเครือข่ายภายใน ชุดที่ 1 รับผิดชอบ องค์ประกอบที่ 1 การผลิตบัณฑิต จำนวน 5 ตัวบ่งชี้ ได้แก่

ตัวบ่งชี้ที่ 1.1 ผลการบริหารจัดการหลักสูตรโดยรวม คณะกรรมการประกอบด้วย	
รองอธิการบดี (ผศ.ดร.อรพินทร์ ศิริบุญมา)	ประธานกรรมการ
ผู้ช่วยอธิการบดี (อาจารย์ ดร.ขวัญใจ กิจชาลารัตน์)	กรรมการ
คณบดีทุกคณะ วิทยาลัย	กรรมการ
รองคณบดีรับผิดชอบงานวิชาการทุกคณะ วิทยาลัย	กรรมการ
ผู้อำนวยการสำนักทะเบียนและประมวลผล	กรรมการ
รองผู้อำนวยการสำนักทะเบียนและประมวลผล	กรรมการ
หัวหน้าภาควิชาทุกภาควิชา	กรรมการ
ประธานอาจารย์ประจำหลักสูตรทุกหลักสูตร	กรรมการ
บุคลากรสำนักงานมาตรฐานและประกันคุณภาพการศึกษา	กรรมการและเลขานุการ
บุคลากรสำนักทะเบียนและประมวลผล	กรรมการและผู้ช่วยเลขานุการ

ตัวบ่งชี้ที่ 1.2 อาจารย์ประจำสถาบันที่มีคุณวุฒิปริญญาเอก และ ตัวบ่งชี้ที่ 1.3 อาจารย์ประจำที่ดำรงตำแหน่งทางวิชาการ คณะกรรมการประกอบด้วย

รองอธิการบดี (อาจารย์ถนัด บุญชัย)	ประธานกรรมการ
ผู้อำนวยการกองบริหารงานบุคคล	กรรมการ
บุคลากรกองบริหารงานบุคคล	กรรมการและเลขานุการ
บุคลากรสำนักงานมาตรฐานและประกันคุณภาพการศึกษา	กรรมการและผู้ช่วยเลขานุการ

ตัวบ่งชี้ที่ 1.4 การบริการนัศึกษาระดับปริญญาตรี และตัวบ่งชี้ที่ 1.5 กิจกรรมนัศึกษาระดับปริญญาตรี คณะกรรมการประกอบด้วย

รองอธิการบดี (ผศ.สุกัญญา คำนวนสกุณี)	ประธานกรรมการ
ผู้อำนวยการกองพัฒนานักศึกษา	กรรมการ
รองคณบดี/ผู้ช่วยคณบดีทุกคณะ วิทยาลัย รับผิดชอบงานกิจการนักศึกษา	กรรมการ
บุคลากรกองพัฒนานักศึกษา	กรรมการและเลขานุการ
บุคลากรสำนักงานมาตรฐานและประกันคุณภาพการศึกษา	กรรมการและผู้ช่วยเลขานุการ

**2) คณะกรรมการเครือข่ายภายใน ชุดที่ 2** รับผิดชอบ องค์ประกอบที่ 2 การวิจัย จำนวน 3 ตัวบ่งชี้ ได้แก่ ตัวบ่งชี้ที่ 2.1 ระบบและกลไกการบริหารและพัฒนางานวิจัยหรืองานสร้างสรรค์ ตัวบ่งชี้ที่ 2.2 เงินสนับสนุนงานวิจัยและงานสร้างสรรค์ และตัวบ่งชี้ที่ 2.3 ผลงานวิชาการของอาจารย์ประจำและนักวิจัย และองค์ประกอบที่ 3 การบริการวิชาการ จำนวน 1 ตัวบ่งชี้ ได้แก่ ตัวบ่งชี้ 3.1 การบริการวิชาการแก่สังคม คณะกรรมการประกอบด้วย

รองอธิการบดี (รศ.น.สพ.ศุภชัย ศรีธวัช)	ประธานกรรมการ
ผู้อำนวยการสถาบันวิจัยและพัฒนา	กรรมการ
รองผู้อำนวยการสถาบันวิจัยและพัฒนา	กรรมการ
รองคณบดี/ผู้ช่วยคณบดีทุกคณะ วิทยาลัยที่รับผิดชอบงานวิจัย	กรรมการ
หัวหน้าสถานวิจัยทุกคณะ วิทยาลัย	กรรมการ
หัวหน้าสำนักงานสถาบันวิจัยและพัฒนา	กรรมการและเลขานุการ
บุคลากรสถาบันวิจัยและพัฒนา	กรรมการและผู้ช่วยเลขานุการ
บุคลากรสำนักงานมาตรฐานและประกันคุณภาพการศึกษา	กรรมการและผู้ช่วยเลขานุการ

**3) คณะกรรมการเครือข่ายภายใน ชุดที่ 3** รับผิดชอบ องค์ประกอบที่ 4 การจัดทำแผนทำนุบำรุง ศิลปะและวัฒนธรรม จำนวน 1 ตัวบ่งชี้ ได้แก่ตัวบ่งชี้ที่ 4.1 การจัดทำแผนทำนุบำรุงศิลปะและวัฒนธรรม คณะกรรมการประกอบด้วย

รองอธิการบดี (ผศ.ดร.ธรรมกิตต์ ธรรมโม)	ประธานกรรมการ
ผู้อำนวยการสำนักศิลปะและวัฒนธรรม	กรรมการ
รองผู้อำนวยการสำนักศิลปะและวัฒนธรรม	กรรมการ
รองคณบดี/ผู้ช่วยคณบดีทุกคณะ วิทยาลัยที่รับผิดชอบงานศิลปะและวัฒนธรรม	กรรมการ
หัวหน้าสำนักงานศิลปะและวัฒนธรรม	กรรมการและเลขานุการ
บุคลากรสำนักศิลปะและวัฒนธรรม	กรรมการและผู้ช่วยเลขานุการ
บุคลากรสำนักงานมาตรฐานและประกันคุณภาพการศึกษา	กรรมการและผู้ช่วยเลขานุการ

**4) คณะกรรมการเครือข่ายภายใน ชุดที่ 4** รับผิดชอบ องค์ประกอบที่ 5 การบริหารจัดการ จำนวน 1 ตัวบ่งชี้ ได้แก่

ตัวบ่งชี้ที่ 5.1 การบริหารของสถาบัน เพื่อการกำกับติดตามผลลัพธ์ตามพันธกิจ กลุ่มสถาบัน และเอกลักษณ์ของสถาบัน เกณฑ์มาตรฐานข้อที่ 1 พัฒนาแผนกลยุทธ์จากผลการวิเคราะห์ SWOT กับวิสัยทัศน์ของสถาบัน และพัฒนาไปสู่แผนกลยุทธ์ทางการเงินและแผนปฏิบัติการประจำปีตามกรอบเวลาเพื่อให้บรรลุผลตามตัวบ่งชี้และเป้าหมายของแผนกลยุทธ์ ข้อที่ 2 การกำกับติดตามส่งเสริมสนับสนุนให้ทุกคณะดำเนินการวิเคราะห์ข้อมูลทางการเงินที่ประกอบไปด้วยต้นทุนต่อหน่วยในแต่ละหลักสูตร สัดส่วนค่าใช้จ่าย เพื่อพัฒนานักศึกษา อาจารย์ บุคลากร การจัดการเรียนการสอนอย่างต่อเนื่อง เพื่อวิเคราะห์ความคุ้มค่าของการบริหารหลักสูตร ประสิทธิภาพ ประสิทธิผลในการผลิตบัณฑิต และโอกาสในการแข่งขัน และข้อที่ 3 ดำเนินงานตามแผนบริหารความเสี่ยงที่เป็นผลจากการวิเคราะห์และระบุปัจจัยเสี่ยงที่เกิดจากปัจจัยภายนอกหรือปัจจัยที่ไม่สามารถควบคุมได้ที่ส่งผลต่อการดำเนินงานตามพันธกิจของสถาบันและให้ระดับความเสี่ยงลดลงจากเดิม คณะกรรมการประกอบด้วย

รองอธิการบดี (อาจารย์ถนัด บุญชัย)	ประธานกรรมการ
ผู้ช่วยอธิการบดี (ผศ.ดร.ชาติรี มณีโกศล)	กรรมการ
คณบดีทุกคณะ วิทยาลัย	กรรมการ



ผู้อำนวยการทุกสถาบัน สำนัก	กรรมการ
ผู้อำนวยการกองนโยบายและแผน	กรรมการและเลขานุการ
บุคลากรกองนโยบายและแผน	กรรมการและผู้ช่วยเลขานุการ
บุคลากรสำนักงานมาตรฐานและประกันคุณภาพ	กรรมการและผู้ช่วยเลขานุการ

ตัวบ่งชี้ที่ 5.1 การบริหารของสถาบัน เพื่อการกำกับติดตามผลลัพธ์ตามพันธกิจ กลุ่มสถาบัน และเอกลักษณ์ของสถาบัน เกณฑ์มาตรฐานข้อที่ 4 บริหารงานด้วยหลักธรรมาภิบาลอย่างครบถ้วน 10 ประการที่อธิบายอย่างชัดเจน คณะกรรมการประกอบด้วย

รองอธิการบดี (อาจารย์ถนัด บุญชัย)	ประธานกรรมการ
รองอธิการบดีทุกคน	กรรมการ
ผู้ช่วยอธิการบดีทุกคน	กรรมการ
ผู้อำนวยการสำนักงานสภามหาวิทยาลัย	กรรมการ
บุคลากรสำนักงานสภามหาวิทยาลัย	กรรมการและเลขานุการ
บุคลากรสำนักงานมาตรฐานและประกันคุณภาพการศึกษา	กรรมการและผู้ช่วยเลขานุการ

ตัวบ่งชี้ที่ 5.1 การบริหารของสถาบัน เพื่อการกำกับติดตามผลลัพธ์ตามพันธกิจ กลุ่มสถาบัน และเอกลักษณ์ของสถาบัน เกณฑ์มาตรฐานข้อที่ 5 การกำกับติดตามส่งเสริมสนับสนุนให้ทุกหน่วยงานในสถาบันมีการดำเนินการจัดการความรู้ตามระบบ คณะกรรมการประกอบด้วย

รองอธิการบดี (รศ.น.สพ.ศุภชัย ศรีธวังค์)	ประธานกรรมการ
ผู้อำนวยการสถาบันวิจัยและพัฒนา	กรรมการ
รองผู้อำนวยการสถาบันวิจัยและพัฒนา	กรรมการ
คณบดี รองคณบดีทุกคณะ วิทยาลัย	กรรมการ
หัวหน้าสำนักงานสถาบันวิจัยและพัฒนา	กรรมการและเลขานุการ
บุคลากรสถาบันวิจัยและพัฒนา	กรรมการและผู้ช่วยเลขานุการ
บุคลากรสำนักงานมาตรฐานและประกันคุณภาพการศึกษา	กรรมการและผู้ช่วยเลขานุการ

ตัวบ่งชี้ที่ 5.1 การบริหารของสถาบัน เพื่อการกำกับติดตามผลลัพธ์ตามพันธกิจ กลุ่มสถาบัน และเอกลักษณ์ของสถาบัน เกณฑ์มาตรฐานข้อที่ 6 การกำกับติดตามผลการดำเนินงานตามแผนการบริหารและแผนพัฒนาบุคลากรสายวิชาการและสายสนับสนุน คณะกรรมการประกอบด้วย

รองอธิการบดี (อาจารย์ถนัด บุญชัย)	ประธานกรรมการ
คณบดีทุกคณะ วิทยาลัย	กรรมการ
ผู้อำนวยการสำนัก สถาบัน	กรรมการ
ผู้อำนวยการกองบริหารงานบุคคล	กรรมการ
บุคลากรกองบริหารงานบุคคล	กรรมการและเลขานุการ
บุคลากรสำนักงานมาตรฐานและประกันคุณภาพการศึกษา	กรรมการและผู้ช่วยเลขานุการ

ตัวบ่งชี้ที่ 5.1 การบริหารของสถาบัน เพื่อการกำกับติดตามผลลัพธ์ตามพันธกิจ กลุ่มสถาบัน และเอกลักษณ์ของสถาบัน เกณฑ์มาตรฐานข้อที่ 7 การกำกับติดตามส่งเสริมสนับสนุนให้ทุกหน่วยงานในสถาบัน มีการดำเนินงานด้านการประกันคุณภาพภายในตามระบบและกลไกที่สถาบันกำหนด ตัวบ่งชี้ที่ 5.2 ผลการบริหารงานของคณะ และตัวบ่งชี้ที่ 5.3 ระบบกำกับการประกันคุณภาพหลักสูตรและคณะ ประกอบด้วย การควบคุมคุณภาพ การตรวจสอบคุณภาพ และการประเมินคุณภาพ คณะกรรมการประกอบด้วย

อธิการบดี	ประธานกรรมการ
รองอธิการบดีทุกคน	กรรมการ
ผู้ช่วยอธิการบดีทุกคน	กรรมการ
คณบดีทุกคณะ วิทยาลัย	กรรมการ
หัวหน้าภาควิชาทุกภาควิชา	กรรมการ
ประธานอาจารย์ประจำหลักสูตรทุกหลักสูตร	กรรมการ
ผู้ช่วยอธิการบดี (อาจารย์ ดร.ขวัญใจ กิจชาลรัตน์)	กรรมการและเลขานุการ
บุคลากรสำนักงานมาตรฐานและประกันคุณภาพการศึกษา	กรรมการและผู้ช่วยเลขานุการ

### 2.2.3 คณะกรรมการประกันคุณภาพการศึกษาภายใน ระดับคณะ วิทยาลัย ประกอบด้วย

คณบดี	ประธานกรรมการ
รองคณบดีทุกคน	กรรมการ
ผู้ช่วยคณบดีทุกคน	กรรมการ
หัวหน้าภาควิชาทุกภาควิชา	กรรมการ
ประธานอาจารย์ประจำหลักสูตรทุกหลักสูตร	กรรมการ
หัวหน้าสำนักงานประจำคณะ	กรรมการและเลขานุการ
บุคลากรผู้รับผิดชอบงานประกันคุณภาพการศึกษาระดับคณะ	กรรมการและผู้ช่วยเลขานุการ

### ภาระหน้าที่และความรับผิดชอบ

1. กำกับมาตรฐานหลักสูตร บัณฑิต นักศึกษา อาจารย์ หลักสูตร การเรียนการสอน การประเมินผู้เรียน และส่งเสริมสนับสนุนการเรียนรู้ เพื่อให้สามารถผลิตบัณฑิตให้มีคุณภาพ
2. กำหนดแนวทาง และวางระบบการประกันคุณภาพการศึกษาของคณะ และหลักสูตร
3. จัดทำแนวปฏิบัติการดำเนินงานการประกันคุณภาพการศึกษาระดับหลักสูตร และระดับคณะ
4. นำผลการประเมินคุณภาพภายในมาเป็นส่วนหนึ่งในการจัดทำรายงานการประเมินตนเอง ระดับคณะ ผ่านระบบ CHE QA Online
5. ดำเนินการประเมินคุณภาพการศึกษาภายในทุกปีการศึกษา รวมถึงการประเมินผลตามคำรับรองการปฏิบัติราชการ จัดส่งรายงานผลการประเมินให้มหาวิทยาลัย และสำนักงานมาตรฐานและประกันคุณภาพการศึกษารับทราบ เพื่อเสนอต่อสภามหาวิทยาลัยและสำนักงานคณะกรรมการการอุดมศึกษารับทราบ
6. ปรับปรุงและพัฒนาผลการดำเนินงานดำเนิน ตามข้อเสนอแนะของคณะกรรมการ โดยการจัดทำแผนพัฒนาคุณภาพ (Improvement Plan)

## 2.2.4 คณะกรรมการชุดที่ 4 คณะกรรมการประกันคุณภาพการศึกษาภายใน ระดับหลักสูตร

ประกอบด้วย

หัวหน้าภาควิชา	ประธานกรรมการ
ประธานอาจารย์ประจำหลักสูตร	กรรมการ
อาจารย์ประจำหลักสูตรทุกคน	กรรมการ
อาจารย์ผู้รับผิดชอบหลักสูตร	กรรมการและเลขานุการ

### ภาระหน้าที่และความรับผิดชอบ

1. กำหนดแนวทาง และวางแผนการดำเนินงานตามระบบการประกันคุณภาพการศึกษา ระดับหลักสูตร
2. บริหารจัดการหลักสูตรให้เป็นไปตามเกณฑ์มาตรฐานหลักสูตรที่สำนักงานคณะกรรมการการอุดมศึกษากำหนดไว้
3. จัดทำรายงานการประเมินตนเอง ระดับหลักสูตร ผ่านระบบ CHE QA Online
4. ดำเนินการประเมินคุณภาพการศึกษาภายใน ระดับหลักสูตร ทุกปีการศึกษา และจัดส่งรายงานผลการประเมินให้กับคณะ และมหาวิทยาลัย รับทราบ เพื่อเสนอต่อสภามหาวิทยาลัยและสำนักงานคณะกรรมการการอุดมศึกษารับทราบ
5. ปรับปรุงและพัฒนาผลการดำเนินงานดำเนิน ตามข้อเสนอแนะของคณะกรรมการ โดยการจัดทำแผนพัฒนาคุณภาพ (Improvement Plan)

### 2.3 จัดตั้งหน่วยงานที่รับผิดชอบการดำเนินงานการประกันคุณภาพการศึกษา

มหาวิทยาลัยราชภัฏเชียงใหม่ ได้มอบหมายให้สำนักงานมาตรฐานและประกันคุณภาพการศึกษา เป็นหน่วยงานที่รับผิดชอบในการประสานงานด้านการประกันคุณภาพการศึกษาของมหาวิทยาลัย ประกอบด้วย

ผู้ช่วยอธิการบดี (อาจารย์ขวัญใจ กิจชาลารัตน์)	ประธานกรรมการ
นายพีรวัฒน์ เมืองชื่น	กรรมการ
นางกัญชลิ หมูฝั้น	กรรมการ
นางสาวจุฬารัตน์ แสงอรุณ	กรรมการ
นางสาวพยอมรัก กันตียะ	กรรมการและเลขานุการ

### 2.4 กำหนดนโยบาย และแนวทางการดำเนินงานการประกันคุณภาพการศึกษา

### 2.5 จัดทำคู่มือการประกันคุณภาพและเอกสารการจัดการความรู้ให้กับหน่วยงาน

### 2.6 จัดทำรายงานการประเมินตนเองในระดับหลักสูตร คณะ และสถาบัน

### 2.7 ดำเนินการประเมินคุณภาพการศึกษาภายในทุกปีการศึกษา รวมถึงการประเมินผลตาม

คำรับรองการปฏิบัติราชการ

2.8 ปรับปรุงและพัฒนาผลการดำเนินงานดำเนิน ตามข้อเสนอแนะของคณะกรรมการ โดยการจัดทำแผนพัฒนาคุณภาพ (Improvement Plan)

### 3. นโยบายการประกันคุณภาพการศึกษาภายใน มหาวิทยาลัยราชภัฏเชียงใหม่

**นโยบายที่ 1** กำหนดให้หน่วยงานระดับคณะหรือเทียบเท่าพัฒนาระบบและกลไกการประกันคุณภาพการศึกษาภายใน และให้ดำเนินการตามระบบการประกันคุณภาพภายใน โดยสอดคล้องกับระบบและกลไกการประกันคุณภาพการศึกษาภายในของมหาวิทยาลัย โดยถือเป็นส่วนหนึ่งของกระบวนการบริหารที่ต้องดำเนินการอย่างต่อเนื่อง เพื่อพัฒนาคุณภาพและมาตรฐานการศึกษา ตามพระราชบัญญัติการศึกษาแห่งชาติ พ.ศ.2542 แก้ไขเพิ่มเติม (ฉบับที่ 2) พ.ศ.2545

#### แนวทางการดำเนินการ

- 1) มีการแต่งตั้งคณะกรรมการดำเนินงานหรือกำหนดผู้รับผิดชอบในการดำเนินงานประกันคุณภาพภายในอย่างชัดเจนและเป็นรูปธรรม
- 2) มีระบบการพัฒนาการประกันคุณภาพตั้งแต่ต้นปีการศึกษา โดยเริ่มจากการวางแผนการประเมิน โดยนำผลการประเมินในปีที่ผ่านมาก่อนหน้ามาใช้เป็นข้อมูลในการวางแผนและการดำเนินงาน พร้อมทั้งเก็บข้อมูลบันทึกผลการดำเนินงาน เพื่อรองรับการประเมินคุณภาพในรอบปีการศึกษา และนำผลการประเมินคุณภาพมาวางแผนปรับปรุงตามผลการประเมิน เพื่อให้บรรลุเป้าหมายตามกระบวนการ PDCA
- 3) มีการจัดทำรายงานประจำปีที่เป็นรายงานการประเมินคุณภาพภายใน เพื่อรองรับการติดตามตรวจสอบและทำการจัดส่งผ่านระบบ CHE QA Online ภายใน 120 วันนับจากสิ้นปีการศึกษา
- 4) นำข้อเสนอแนะและผลการประเมินของคณะกรรมการประเมินคุณภาพภายใน มาจัดทำแผนปฏิบัติการประจำปี แผนกลยุทธ์ และจัดทำโครงการพัฒนาเสนอใช้งบประมาณ ปีถัดไป

**นโยบายที่ 2** กำหนดให้หน่วยงานภายในที่มีพันธกิจในการผลิตบัณฑิต กำกับ ติดตามตรวจสอบ และประเมินคุณภาพการศึกษาภายในและการประเมินคุณภาพการศึกษาภายนอก ที่เป็นระบบอย่างต่อเนื่อง ให้มีประสิทธิภาพภายใต้กรอบนโยบายและหลักการที่สำนักงานคณะกรรมการการอุดมศึกษากำหนด ตั้งแต่ระดับหลักสูตร ระดับคณะ และระดับสถาบัน

#### แนวทางการดำเนินการ

- 1) ทุกหลักสูตรให้ดำเนินการเป็นไปตามเกณฑ์มาตรฐานหลักสูตรระดับอุดมศึกษา และเกณฑ์มาตรฐานอื่น ๆ โดยพิจารณาองค์ประกอบที่สำคัญ ได้แก่ การกำกับมาตรฐาน บัณฑิต นักศึกษา อาจารย์ หลักสูตร การเรียนการสอน การประเมินผู้เรียน และสิ่งสนับสนุนการเรียนรู้ ตลอดระยะเวลาที่มีการจัดการเรียนการสอน เพื่อให้สามารถผลิตบัณฑิตให้มีคุณภาพ
- 2) การประกันคุณภาพการศึกษาภายใน ระดับหลักสูตร ให้เชื่อมโยงกับตัวบ่งชี้การดำเนินการตามกรอบมาตรฐานคุณวุฒิระดับอุดมศึกษาแห่งชาติ พ.ศ.2552 เพื่อประโยชน์ในการเผยแพร่หลักสูตรที่มีคุณภาพและได้มาตรฐาน

- 3) มีการแต่งตั้งคณะกรรมการหรือผู้ทรงคุณวุฒิในการประเมินคุณภาพภายใน ระดับหลักสูตร เพื่อการเผยแพร่หลักสูตร
- 4) ทุกหลักสูตรต้องจัดส่งรายงานประเมินตนเองและผลการประเมินคุณภาพภายใน ระดับหลักสูตรผ่านระบบ CHE QA Online ให้กับคณะ และมหาวิทยาลัย รับทราบทุกปีการศึกษาอย่างต่อเนื่อง
- 5) คณะนำผลการประเมินคุณภาพการศึกษาภายใน ระดับหลักสูตรมาจัดทำ รายงานการประเมินตนเองผ่านระบบ CHE QA Online เพื่อรองรับการประเมิน คุณภาพภายในทุกปีการศึกษาอย่างต่อเนื่อง

**นโยบายที่ 3** กำหนดให้หน่วยงานสนับสนุนที่มีฐานะเทียบเท่าคณะ และเทียบเท่ากอง กำกับ ติดตาม ตรวจสอบ และประเมินคุณภาพการศึกษาภายใน ตามตัวบ่งชี้ที่มหาวิทยาลัยกำหนด ทั้งหมด 4 องค์ประกอบ จำนวน 13 ตัวบ่งชี้

#### **แนวทางการดำเนินการ**

- 1) มีการแต่งตั้งคณะกรรมการดำเนินงานหรือกำหนดผู้รับผิดชอบในการดำเนินงาน ประกันคุณภาพภายในอย่างชัดเจนและเป็นรูปธรรม
- 2) มีระบบการพัฒนาการประกันคุณภาพตั้งแต่ต้นปีงบประมาณ โดยเริ่มจากการวางแผน การประเมิน โดยนำผลการประเมินปีที่ผ่านมา มาใช้เป็นข้อมูลในการวางแผน และ ดำเนินงานพร้อมทั้งเก็บข้อมูลบันทึกผลการดำเนินงาน เพื่อรองรับการประเมิน คุณภาพในรอบปีการศึกษา และนำผลการประเมินคุณภาพมาวางแผนปรับปรุง ตามผลการประเมิน เพื่อให้บรรลุเป้าหมายตามกระบวนการ PDCA
- 3) มีการจัดทำรายงานประจำปีที่เป็นรายงานการประเมินคุณภาพภายใน เพื่อรองรับ การติดตามตรวจสอบภายใน 120 วันนับจากสิ้นสุดปีงบประมาณ
- 4) นำข้อเสนอแนะและผลการประเมินของคณะกรรมการประเมินคุณภาพภายใน มาจัดทำแผนปฏิบัติการประจำปี แผนกลยุทธ์ และจัดทำโครงการพัฒนาเสนอใช้ งบประมาณปีถัดไป

**นโยบายที่ 4** สนับสนุนให้ทุกหน่วยงานพัฒนาความร่วมมือและแนวทางเสริมสร้างเครือข่าย การประกันคุณภาพการศึกษา ระหว่างหน่วยงานภายในสถาบันและหน่วยงาน ภายนอก เพื่อแลกเปลี่ยนความรู้ ประสบการณ์ และพัฒนางานประกันคุณภาพ การศึกษาของสถาบัน

## เกณฑ์มาตรฐานการประกันคุณภาพการศึกษาภายใน มหาวิทยาลัยราชภัฏเชียงใหม่

ในปีการศึกษา 2557 มหาวิทยาลัยราชภัฏเชียงใหม่ ได้ดำเนินการประเมินคุณภาพการศึกษาภายใน ตามเกณฑ์การประเมินของสำนักงานคณะกรรมการการอุดมศึกษา (สกอ.) โดยมหาวิทยาลัยได้ดำเนินการ จัดทำรายงานการประเมินตนเอง (SAR) เพื่อรองรับการประเมินคุณภาพการศึกษาภายในตามกรอบแนวทาง ประเมินคุณภาพการศึกษาระดับอุดมศึกษา ของสำนักงานคณะกรรมการการอุดมศึกษา (สกอ.) ประกอบด้วย เกณฑ์ดังต่อไปนี้

### ระดับหลักสูตร

องค์ประกอบ การประกันคุณภาพ	ตัวบ่งชี้	เป้าหมาย การดำเนินงาน	
1. การกำกับมาตรฐาน	1.1 การบริหารจัดการหลักสูตรตามเกณฑ์มาตรฐาน หลักสูตรที่กำหนดโดย สกอ.	หลักสูตร ป.ตรี ผ่านเกณฑ์ 3 ข้อ	
	<b>เกณฑ์การประเมินในแต่ละระดับการศึกษา</b>		หลักสูตร ป.โท
	<b>1. จำนวนอาจารย์ประจำหลักสูตร</b>		ผ่านเกณฑ์ 11 ข้อ
	ปริญญาตรี	ปริญญาโท	ปริญญาเอก
	ไม่น้อยกว่า 5 คนและเป็นอาจารย์ประจำเกินกว่า 1 หลักสูตรไม่ได้และประจำหลักสูตรตลอดระยะเวลาที่จัดการศึกษาตามหลักสูตรนั้น		หลักสูตร ป.เอก ผ่านเกณฑ์ 11 ข้อ
	<b>2. คุณสมบัติของอาจารย์ประจำหลักสูตร</b>		
	ปริญญาตรี	ปริญญาโท	ปริญญาเอก
	คุณวุฒิปริญญาตรีหรือเทียบเท่า หรือดำรงตำแหน่งทางวิชาการ ไม่น้อยกว่า ผศ. ในสาขาที่ตรงหรือสัมพันธ์กับสาขาวิชาที่เปิดสอน อย่างน้อย 2 คน	มีคุณสมบัติเป็นอาจารย์ผู้รับผิดชอบหลักสูตร หรืออาจารย์ที่ปรึกษาวิทยานิพนธ์ หรืออาจารย์ผู้สอนวิทยานิพนธ์ หรืออาจารย์ผู้สอน	

องค์ประกอบ การประกันคุณภาพ	ตัวบ่งชี้			เป้าหมาย การดำเนินงาน
	<b>3. คุณสมบัติของอาจารย์ผู้รับผิดชอบหลักสูตร</b>			
	ปริญญาตรี	ปริญญาโท	ปริญญาเอก	
	-	คุณวุฒิไม่ต่ำกว่าปริญญาเอก หรือเทียบเท่า หรือดำรงตำแหน่ง รศ. ขึ้นไป ในสาขาวิชานั้น หรือสาขาวิชาที่สัมพันธ์กันจำนวนอย่างน้อย 3 คน		
	<b>4. คุณสมบัติของอาจารย์ผู้สอน</b>			
	ปริญญาตรี	ปริญญาโท	ปริญญาเอก	
	-	1. อาจารย์ประจำ หรือผู้ทรงคุณวุฒิ ภายนอกสถาบัน มีคุณวุฒิปริญญาโท หรือดำรงตำแหน่งทางวิชาการไม่ต่ำกว่า ผศ. ในสาขาวิชานั้น หรือสาขาวิชาที่สัมพันธ์กัน และ 2. มีประสบการณ์ด้านการสอน และ 3. มีประสบการณ์ในการทำวิจัยที่ไม่ใช่ส่วนหนึ่งของการศึกษาเพื่อรับปริญญา	1. อาจารย์ประจำ หรือผู้ทรงคุณวุฒิ ภายนอกสถาบัน มีคุณวุฒิปริญญาเอก หรือดำรงตำแหน่งทางวิชาการไม่ต่ำกว่า ผศ. ในสาขาวิชานั้น หรือสาขาวิชาที่สัมพันธ์กัน และ 2. มีประสบการณ์ด้านการสอน และ 3. มีประสบการณ์ในการทำวิจัยที่ไม่ใช่ส่วนหนึ่งของการศึกษาเพื่อรับปริญญา	
	<b>5. คุณสมบัติของอาจารย์ที่ปรึกษาวิทยานิพนธ์หลัก และ อาจารย์ที่ปรึกษาการค้นคว้าอิสระ</b>			
	ปริญญาตรี	ปริญญาโท	ปริญญาเอก	
	-	1. เป็นอาจารย์ประจำที่มีคุณวุฒิ ปริญญาเอกหรือดำรงตำแหน่งทางวิชาการไม่ต่ำกว่า รศ. ในสาขาวิชานั้น หรือสาขาวิชาที่สัมพันธ์กัน และ 2. มีประสบการณ์ในการทำวิจัยที่ไม่ใช่ส่วนหนึ่งของการศึกษาเพื่อรับปริญญา		

องค์ประกอบ การประกันคุณภาพ	ตัวบ่งชี้			เป้าหมาย การดำเนินงาน
	<b>6. คุณสมบัติอาจารย์ที่ปรึกษาวิทยานิพนธ์ร่วม (ถ้ามี)</b>			
	ปริญญาตรี	ปริญญาโท	ปริญญาเอก	
	-	1. เป็นอาจารย์ประจำหรือผู้ทรงคุณวุฒิ ภายนอกที่มีคุณวุฒิปริญญาเอกหรือ ดำรงตำแหน่งทางวิชาการไม่ต่ำกว่า รศ. ในสาขาวิชานั้นหรือสาขาวิชาที่ สัมพันธ์กันและ 2. มีประสบการณ์ในการทำวิจัยที่ไม่ใช่ ส่วนหนึ่งของการศึกษา เพื่อรับปริญญา		
	<b>7. คุณสมบัติของอาจารย์ผู้สอวิทยานิพนธ์</b>			
	ปริญญาตรี	ปริญญาโท	ปริญญาเอก	
	-	1. อาจารย์ประจำและผู้ทรงคุณวุฒิ ภายนอกสถาบัน ที่มีคุณวุฒิปริญญาเอก หรือดำรงตำแหน่งทางวิชาการไม่ต่ำกว่า รศ. ในสาขาวิชานั้นหรือสาขาวิชาที่ สัมพันธ์กันและ 2. มีประสบการณ์ในการทำวิจัยที่ไม่ใช่ ส่วนหนึ่งของการศึกษา เพื่อรับปริญญา		
	<b>8. การตีพิมพ์เผยแพร่ผลงานของผู้สำเร็จการศึกษา</b>			
	ปริญญาตรี	ปริญญาโท	ปริญญาเอก	
	-	เฉพาะแผน ก เท่านั้น) ต้องเป็น รายงานสืบเนื่อง ฉบับเต็มในการ ประชุมทางวิชาการ (Proceedings) หรือวารสารหรือ สิ่งพิมพ์วิชาการ ซึ่งอยู่ในรูปแบบ เอกสารหรือ สื่ออิเล็กทรอนิกส์	วารสารหรือ สิ่งพิมพ์วิชาการ ที่มีกรรมการ ภายนอกมาร่วม กลั่นกรอง (Peer review) ซึ่งอยู่ใน รูปแบบเอกสารหรือ สื่ออิเล็กทรอนิกส์	



องค์ประกอบ การประกันคุณภาพ	ตัวบ่งชี้			เป้าหมาย การดำเนินงาน
	9. ภาระงานอาจารย์ที่ปรึกษาวิทยานิพนธ์และการค้นคว้าอิสระ ในระดับบัณฑิตศึกษา			
	ปริญญาตรี	ปริญญาโท	ปริญญาเอก	
	-	<b>วิทยานิพนธ์</b> อาจารย์ 1 คน ต่อนักศึกษา 5 คน  <b>การค้นคว้าอิสระ</b> อาจารย์ 1 คน ต่อนักศึกษา 15 คน  หากเป็นที่ปรึกษา ทั้ง 2 ประเภทให้ เทียบสัดส่วน นักศึกษาที่ทำ วิทยานิพนธ์ 1 คน เทียบเท่ากับ นักศึกษาที่ค้นคว้า อิสระ 3 คน	<b>วิทยานิพนธ์</b> อาจารย์ 1 คน ต่อนักศึกษา 5 คน	
	10. อาจารย์ที่ปรึกษาวิทยานิพนธ์และการค้นคว้าอิสระ ในระดับบัณฑิตศึกษามีผลงานวิจัยอย่างต่อเนื่อง และสม่ำเสมอ			
ปริญญาตรี	ปริญญาโท	ปริญญาเอก		
-	อย่างน้อย 1 เรื่อง ในรอบ 5 ปี โดยนับรวมปีที่ประเมิน			
	11. การปรับปรุงหลักสูตรตามรอบระยะเวลาที่กำหนด			
	ปริญญาตรี	ปริญญาโท	ปริญญาเอก	
	ต้องไม่เกิน 5 ปี (จะต้องปรับปรุงให้เสร็จและอนุมัติ/ให้ความเห็นชอบโดย สภามหาวิทยาลัย/สถาบัน เพื่อให้หลักสูตรใช้งานในปีที่ 6) <b>หมายเหตุ</b> สำหรับหลักสูตร 5 ปี ประกาศใช้ในปีที่ 7 หรือหลักสูตร 6 ปี ประกาศใช้ในปีที่ 8)			

องค์ประกอบ การประกันคุณภาพ	ตัวบ่งชี้	เป้าหมาย การดำเนินงาน			
	<p>12. การดำเนินงานให้เป็นไปตามตัวบ่งชี้ผลการดำเนินงานเพื่อการประกันคุณภาพหลักสูตรและการเรียนการสอนตามกรอบมาตรฐานคุณวุฒิระดับอุดมศึกษาแห่งชาติ</p> <table border="1" data-bbox="515 481 1179 537"> <tr> <td data-bbox="515 481 737 537">ปริญญาตรี</td> <td data-bbox="737 481 959 537">ปริญญาโท</td> <td data-bbox="959 481 1179 537">ปริญญาเอก</td> </tr> </table> <p>ตัวบ่งชี้ TQF ข้อ 1-5 ต้องดำเนินการทุกตัว</p>	ปริญญาตรี	ปริญญาโท	ปริญญาเอก	
ปริญญาตรี	ปริญญาโท	ปริญญาเอก			
2. บัณฑิต	<p>2.1 คุณภาพบัณฑิตตามกรอบมาตรฐานคุณวุฒิระดับอุดมศึกษาแห่งชาติ</p> <p>2.2 การได้งานทำหรือผลงานวิจัยของผู้สำเร็จการศึกษา <b>(ปริญญาตรี)</b> ร้อยละของบัณฑิตปริญญาตรีที่ได้งานทำหรือประกอบอาชีพอิสระภายใน 1 ปี <b>(ปริญญาโท)</b> ผลงานของนักศึกษาและผู้สำเร็จการศึกษาในระดับปริญญาโทที่ได้รับการตีพิมพ์หรือเผยแพร่ <b>(ปริญญาเอก)</b> ผลงานของนักศึกษาและผู้สำเร็จการศึกษาในระดับปริญญาเอกที่ได้รับการตีพิมพ์หรือเผยแพร่</p>	<p>3.5 คะแนน</p> <p>3.5 คะแนน</p>			
3. นักศึกษา	<p>3.1 การรับนักศึกษา</p> <p>3.2 การส่งเสริมและพัฒนานักศึกษา</p> <p>3.3 ผลที่เกิดกับนักศึกษา</p>	<p>3.5 คะแนน</p> <p>3.5 คะแนน</p> <p>3.5 คะแนน</p>			
4. อาจารย์	<p>4.1 การบริหารและพัฒนาอาจารย์</p> <p>4.2 คุณภาพอาจารย์</p> <p>4.3 ผลที่เกิดกับอาจารย์</p>	<p>3.5 คะแนน</p> <p>3.5 คะแนน</p> <p>3.5 คะแนน</p>			
5. หลักสูตร การเรียนการสอน การประเมินผู้เรียน	<p>5.1 สาระของรายวิชาในหลักสูตร</p> <p>5.2 การวางระบบผู้สอน และกระบวนการจัดการเรียนการสอน</p> <p>5.3 การประเมินผู้เรียน</p> <p>5.4 ผลการดำเนินงานหลักสูตรตาม กรอบมาตรฐานคุณวุฒิ ระดับอุดมศึกษา แห่งชาติ</p>	<p>3.5 คะแนน</p> <p>3.5 คะแนน</p> <p>3.5 คะแนน</p> <p>ร้อยละ 80 ขึ้นไป</p>			
6. สิ่งสนับสนุนการเรียนรู้	6.1 สิ่งสนับสนุนการเรียนรู้	3.5 คะแนน			

ระดับคณะ ประกอบด้วย ผลการดำเนินงานระดับหลักสูตร และเพิ่มเติมตัวบ่งชี้ที่ดำเนินการในระดับคณะ จำนวนรวม 13 ตัวบ่งชี้ ดังนี้

องค์ประกอบ การประกันคุณภาพ	ตัวบ่งชี้	เป้าหมาย การดำเนินงาน
1. การผลิตบัณฑิต	1.1 ผลการบริหารจัดการหลักสูตรโดยรวม	3.5 คะแนน
	1.2 อาจารย์ประจำคณะที่มีคุณวุฒิปริญญาเอก	3.5 คะแนน
	1.3 อาจารย์ประจำคณะที่ดำรงตำแหน่งทางวิชาการ	3.5 คะแนน
	1.4 จำนวนนักศึกษาเต็มเวลาเทียบเท่าต่อจำนวนอาจารย์ประจำ	3.5 คะแนน
	1.5 การบริการนักศึกษาระดับปริญญาตรี	4 ข้อ
	1.6 กิจกรรมนักศึกษาระดับปริญญาตรี	4 ข้อ
2. การวิจัย	2.1 ระบบและกลไกการบริหารและพัฒนางานวิจัยหรืองานสร้างสรรค์	4 ข้อ
	2.2 เงินสนับสนุนงานวิจัยและงานสร้างสรรค์	3.5 คะแนน
	2.3 ผลงานทางวิชาการของอาจารย์ประจำและนักวิจัย	3.5 คะแนน
3. การบริการวิชาการ	3.1 การบริการวิชาการแก่สังคม	5 ข้อ
4. การทำนุบำรุงศิลปะและวัฒนธรรม	4.1 ระบบและกลไกการทำนุบำรุงศิลปะและวัฒนธรรม	5 ข้อ
5. การบริหารจัดการ	5.1 การบริหารของคณะเพื่อการกำกับติดตามผลลัพธ์ตามพันธกิจ กลุ่มสถาบัน และเอกลักษณ์ของคณะ	4 ข้อ
	5.2 ระบบกำกับประกันคุณภาพหลักสูตร	4 ข้อ

ระดับสถาบัน ประกอบด้วยผลการดำเนินงานระดับหลักสูตร ระดับคณะ และเพิ่มเติมตัวบ่งชี้ที่ดำเนินการในระดับสถาบัน จำนวนรวม 13 ตัวบ่งชี้ ดังนี้

องค์ประกอบ การประกันคุณภาพ	ตัวบ่งชี้	เป้าหมายการ ดำเนินงาน
1. การผลิตบัณฑิต	1.1 ผลการบริหารจัดการหลักสูตรโดยรวม	3.5 คะแนน
	1.2 อาจารย์ประจำสถาบันที่มีคุณวุฒิปริญญาเอก	3.5 คะแนน
	1.3 อาจารย์ประจำสถาบันที่ดำรงตำแหน่งทางวิชาการ	3.5 คะแนน
	1.4 การบริการนักศึกษาระดับปริญญาตรี	4 ข้อ
	1.5 กิจกรรมนักศึกษาระดับปริญญาตรี	4 ข้อ
2. การวิจัย	2.1 ระบบและกลไกการบริหารและพัฒนางานวิจัยหรืองานสร้างสรรค์	4 ข้อ
	2.2 เงินสนับสนุนงานวิจัยและงานสร้างสรรค์	3.5 คะแนน
	2.3 ผลงานทางวิชาการของอาจารย์ประจำและนักวิจัย	3.5 คะแนน
3. การบริการวิชาการ	3.1 การบริการวิชาการแก่สังคม	6 ข้อ
4. การทำนุบำรุงศิลปะ และวัฒนธรรม	4.1 ระบบและกลไกการทำนุบำรุงศิลปะและวัฒนธรรม	4 ข้อ
5. การบริหารจัดการ	5.1 การบริหารของสถาบันเพื่อการกำกับติดตามผลลัพธ์ตามพันธกิจกลุ่มสถาบัน และเอกลักษณ์ของสถาบัน	7 ข้อ
	5.2 ผลการบริหารงานของคณะ	3.5 คะแนน
	5.3 ระบบกำกับกับการประกันคุณภาพหลักสูตรและคณะ	5 ข้อ

ระดับหน่วยงานสนับสนุนที่มีฐานะเทียบเท่าคณะ และเทียบเท่ากอง ผลการดำเนินงานตามวงรอบ  
ปีงบประมาณ จำนวน 13 ตัวบ่งชี้ดังนี้

องค์ประกอบ การประกันคุณภาพ	ตัวบ่งชี้	เป้าหมายการ ดำเนินงาน
1. ด้านประสิทธิภาพ	1.1 กระบวนการพัฒนาแผน 1.2 การบรรลุเป้าหมายตัวบ่งชี้ของการปฏิบัติงานตามแผน ยุทธศาสตร์ของมหาวิทยาลัย 1.3 ภาวะผู้นำของคณะกรรมการประจำหน่วยงานหรือ ผู้บริหารหน่วยงาน	5 ข้อ ร้อยละ 75 4 ข้อ
2. ด้านคุณภาพ	2.1 ระดับความสำเร็จของการให้บริการที่สอดคล้องกับ ความต้องการของผู้รับบริการ 2.2 ระดับความพึงพอใจของผู้รับบริการ 2.3 ระบบและกลไกการประกันคุณภาพการศึกษา	3 ข้อ 3 คะแนน 5 ข้อ
3. ด้านประสิทธิภาพของ การปฏิบัติงาน	3.1 การจัดการความรู้ 3.2 การบริหารความเสี่ยง 3.3 การเงินและงบประมาณ 3.4 การพัฒนาสุนทรียภาพในมิติทางศิลปะและวัฒนธรรม	3 ข้อ 4 ข้อ 4 ข้อ 3 ข้อ
4. ด้านการพัฒนาหน่วยงาน	4.1 การพัฒนาระบบฐานข้อมูล เพื่อการบริหารจัดการ ภายในหน่วยงาน 4.2 ระบบการพัฒนาบุคลากร 4.3 ระดับความสำเร็จของการจัดเก็บข้อมูลตามตัวบ่งชี้ คุณภาพของมหาวิทยาลัย (เฉพาะหน่วยงานที่รับผิดชอบ ข้อมูลตามตัวบ่งชี้คุณภาพของมหาวิทยาลัย)	3 ข้อ 4 ข้อ 4 ข้อ

## เกณฑ์มาตรฐานการประกันคุณภาพการศึกษาภายนอก

ในปีการศึกษา 2557 มหาวิทยาลัยราชภัฏเชียงใหม่ ได้ดำเนินการจัดทำรายงานการประเมินตนเอง (SAR) เพื่อรองรับการประเมินคุณภาพการศึกษาภายนอก ตามกรอบแนวทางประเมินคุณภาพการศึกษาระดับอุดมศึกษา ของสำนักงานรับรองมาตรฐานและประเมินคุณภาพการศึกษา (สมศ.) ประกอบด้วยเกณฑ์ดังต่อไปนี้

องค์ประกอบ การประกันคุณภาพ	ตัวบ่งชี้	เป้าหมายการ ดำเนินงาน
1. ด้านคุณภาพศิษย์ / นักศึกษา	1. ผู้เรียนเป็นคนดี	3.5 คะแนน
	2. ผู้เรียนมีความรู้ความสามารถตามหลักสูตร	3.5 คะแนน
	3. ผู้เรียนระดับบัณฑิตศึกษามีผลงานตีพิมพ์/เผยแพร่	3.5 คะแนน
	4. ศิษย์เก่าทำประโยชน์ให้กับสถาบัน	3.5 คะแนน
2. ด้านคุณภาพ อาจารย์ผู้สอน	5. อาจารย์มีความรู้ความสามารถ	3.5 คะแนน
	6. อาจารย์มีผลงานตีพิมพ์ เผยแพร่	3.5 คะแนน
	7. อาจารย์มีงานวิจัย งานสร้างสรรค์ที่นำไปใช้ประโยชน์	3.5 คะแนน
	8. อาจารย์ได้รับการเพิ่มพูนความรู้ ประสบการณ์	3.5 คะแนน
3. ด้านการบริหารและ ธรรมาภิบาลของ สถานศึกษา	9. การดำเนินงานของสภาสถาบัน กรรมการประจำคณะ	3 คะแนน
	10. การดำเนินงานของอธิการบดี คณบดี	3 คะแนน
	11. การบริหารความเสี่ยง	3 คะแนน
	12. การพัฒนาบุคลากรสายสนับสนุน	3 คะแนน
4. ด้านความสัมพันธ์ กับชุมชน / สังคม	13. การให้บริการวิชาการที่ส่งผลกระทบต่อชุมชน สังคม	3 คะแนน
	14. การให้บริการวิชาการ วิชาชีพที่ส่งผลต่อสถาบัน	3 คะแนน
5. ด้านการทำนุบำรุง ศิลปะและวัฒนธรรม	15. การส่งเสริมสนับสนุนศิลปะและวัฒนธรรม	3 คะแนน
	16. การพัฒนาสุนทรียภาพ	3 คะแนน
6. ด้านอัตลักษณ์ / เอกลักษณ์	17. อัตลักษณ์นิสิต นักศึกษา	3 คะแนน
	18. เอกลักษณ์สถาบัน	3 คะแนน
	19. มาตรการส่งเสริม (ภายในสถาบัน)	3 คะแนน
	20. มาตรการส่งเสริม (ภายนอกสถาบัน)	3 คะแนน



กิจกรรมดำเนินการ	ธ.ค.- ก.ค.	ส.ค.	ก.ย.	ต.ค.	พ.ย.	ธ.ค.	ม.ค.	ก.พ.	มี.ค.	เม.ย.	พ.ค.	มิ.ย.	ก.ค.	ส.ค.	ก.ย.	ต.ค.	พ.ย.			
6. ประเมินคุณภาพภายในระดับคณะ บนระบบ CHE QA Online														●	—————	●				
7. มหาวิทยาลัยนำผลการประเมินคุณภาพภายในระดับคณะ มาจัดทำ SAR บนระบบ CHE QA Online และเตรียมการประเมินระดับสถาบัน และแต่งตั้งกรรมการประเมินระดับสถาบัน																●	—————	●		
8. ประเมินระดับสถาบันบนระบบ CHE QA Online และนำผลการประเมินเสนอสภาสถาบัน เพื่อพิจารณาวางแผนพัฒนา มหาวิทยาลัยในปีการศึกษาถัดไป																●	—————	●		
9. ผู้บริหารของสถาบันอุดมศึกษานำผลการประเมินและข้อเสนอแนะของคณะกรรมการประเมินคุณภาพภายใน (รวมทั้งข้อเสนอแนะของสภาสถาบัน) มาวางแผนปรับปรุงการดำเนินงาน หรือปรับแผนกลยุทธ์/แผนปฏิบัติการประจำปีและเสนอตั้งงบประมาณปีถัดไป หรือจัดทำโครงการพัฒนาและเสนอใช้งบประมาณกลางปี																	●	—————	●	
10. ส่งรายงานประจำปีที่เป็นรายงานการประเมินคุณภาพภายใน (ประกอบด้วย SAR และผลการประเมินคุณภาพภายในระดับคณะ และระดับสถาบัน) ให้สำนักงานคณะกรรมการการอุดมศึกษาผ่านระบบ CHE QA Online และหน่วยงานต้นสังกัด (ภายใน 120 วัน นับจากสิ้นปีการศึกษา)																		●	—————	●



## คณะผู้จัดทำ

### ที่ปรึกษา :

รศ.ดร.ประพันธ์	ธรรมไชย	อธิการบดีมหาวิทยาลัยราชภัฏเชียงใหม่
ผศ.ดร.อรพินทร์	ศิริบุญมา	รองอธิการบดี
อาจารย์ ดร.ขวัญใจ	กิจชาลรัตน์	ผู้ช่วยอธิการบดี

### คณะทำงาน :

นางสาวพยอมรัก	กันตียะ	นักวิชาการศึกษา
นายพีรวัฒน์	เมืองชื่น	นักวิชาการศึกษา
นางกัญชลี	หนูฝัน	นักวิชาการศึกษา
นางสาวจุฬารัตน์	แสงอรุณ	นักวิชาการศึกษา

### รวบรวมข้อมูล/เนื้อหา/เรียบเรียง :

นางสาวพยอมรัก	กันตียะ	นักวิชาการศึกษา
---------------	---------	-----------------

### หน่วยงานที่รับผิดชอบ :

สำนักงานมาตรฐานและประกันคุณภาพการศึกษา  
มหาวิทยาลัยราชภัฏเชียงใหม่



สำนักงานมาตรฐานและประกันคุณภาพการศึกษา มหาวิทยาลัยราชภัฏเชียงใหม่

ชั้น 6 อาคารราชภัฏเฉลิมพระเกียรติ

202 ตำบลช้างเผือก อำเภอเมือง จังหวัดเชียงใหม่ 50300

โทรศัพท์ 0-5388-5985-7 โทรสาร 0-5388-5987

[www.qa.cmru.ac.th](http://www.qa.cmru.ac.th) E-mail : [qacmru160@gmail.com](mailto:qacmru160@gmail.com)