



# คู่มือ

การประเมินผลการปฏิบัติราชการ  
ตามคำรับรองการปฏิบัติราชการของมหาวิทยาลัย  
ประจำปีงบประมาณ พ.ศ. 2559

สำนักงานมาตรฐานและประกันคุณภาพการศึกษา

มหาวิทยาลัยราชภัฏเชียงใหม่

## คำนำ

การประเมินผลการปฏิบัติราชการตามคำรับรองการปฏิบัติราชการของสถาบันอุดมศึกษา เป็นการปฏิบัติราชการตามมาตรา 3/1 แห่งพระราชบัญญัติระเบียบบริหารราชการแผ่นดิน (ฉบับที่ 5) พ.ศ. 2545 ที่บัญญัติให้ส่วนราชการต้องบริหารราชการให้เป็นไปเพื่อประโยชน์สุขของประชาชน เกิดผลสัมฤทธิ์ต่อภารกิจของรัฐ มีประสิทธิภาพ คุ่มค่าในเชิงภารกิจแห่งรัฐ ลดขั้นตอนการปฏิบัติงาน ลดภารกิจและยุบเลิกหน่วยงานที่ไม่จำเป็น กระจายภารกิจและทรัพยากรให้แก่ท้องถิ่น กระจายอำนาจตัดสินใจ อำนวยความสะดวกและตอบสนองความต้องการของประชาชน โดยมีผู้รับผิดชอบต่อผลงาน ในปีงบประมาณ พ.ศ. 2559 สำนักงานคณะกรรมการพัฒนาระบบราชการ (ก.พ.ร.) ได้มอบหมายให้สถาบันส่งเสริมการบริหารกิจการบ้านเมืองที่ดีเป็นที่ปรึกษาในการจัดทำกรอบการประเมินผลการปฏิบัติราชการของสถาบันอุดมศึกษา รวมถึงการจัดทำคู่มือการประเมินผลการปฏิบัติราชการของสถาบันอุดมศึกษา เพื่อให้ใช้เป็นแนวทางในการดำเนินงานตามตัวชี้วัด การติดตามและประเมินผลการปฏิบัติราชการและช่วยให้การปฏิบัติราชการตามคำรับรองการปฏิบัติราชการของสถาบันอุดมศึกษาเป็นไปอย่างมีประสิทธิภาพ ประสิทธิผล และบรรลุผล ตามเจตนารมณ์ของมาตรา 3/1 แห่งพระราชบัญญัติระเบียบบริหารราชการแผ่นดิน (ฉบับที่ 5) พ.ศ. 2545 ต่อไป

มหาวิทยาลัยราชภัฏเชียงใหม่ได้จัดทำคู่มือการประเมินผลการปฏิบัติราชการของสถาบันอุดมศึกษา ประจำปีงบประมาณ พ.ศ. 2559 โดยสอดคล้องกับของสำนักงานคณะกรรมการพัฒนาระบบราชการ เพื่อให้คณะและหน่วยงานได้ใช้เป็นคู่มือประกอบการบริหารจัดการตามแผนกลยุทธ์ตามคำรับรองการปฏิบัติราชการ โดยมุ่งประสิทธิผล คุณภาพ ประสิทธิภาพ และการพัฒนาสถาบันตามเป้าหมาย จึงหวังว่าคู่มือฉบับนี้จะสามารถนำไปใช้ประโยชน์ สมดังเจตนารมณ์ในการจัดทำทุกประการ

สำนักงานคณะกรรมการพัฒนาระบบราชการ  
และ มหาวิทยาลัยราชภัฏเชียงใหม่  
กุมภาพันธ์ 2559

## สารบัญ

	หน้า
คำนำ.....	ก
สารบัญ.....	ข
คำรับรองการปฏิบัติราชการมหาวิทยาลัยราชภัฏเชียงใหม่ ประจำปีงบประมาณ 2559 กรอบการประเมินผลการปฏิบัติราชการของสถาบันอุดมศึกษา ประจำปีงบประมาณ พ.ศ. 2559 .....	ค
กรอบการประเมินผลและแนวทางการจัดทำคำรับรองการปฏิบัติราชการของสถาบัน อุดมศึกษา ประจำปีงบประมาณ พ.ศ. 2559 .....	1
ปฏิทินการจัดทำคำรับรองและการประเมินผลการปฏิบัติราชการของสถาบันอุดมศึกษา ประจำปีงบประมาณ พ.ศ. 2559 .....	10
<b>มติภายนอก</b>	
● การประเมินประสิทธิผล	
ตัวชี้วัดที่ 1 ผลการประเมินคุณภาพการศึกษาภายในตามพันธกิจหลัก	12
1.1 การผลิตบัณฑิต	
1.2 การวิจัย	
1.3 การบริการวิชาการ	
1.4 การทำนุบำรุงศิลปและวัฒนธรรม	
1.5 การบริหารจัดการ	
<b>มติภายใน</b>	
● การประเมินประสิทธิภาพ	
ตัวชี้วัดที่ 2 การเบิกจ่ายเงินงบประมาณ .....	14
ตัวชี้วัดที่ 3 การประหยัดพลังงาน .....	15
ตัวชี้วัดที่ 4 การประหยัดน้ำ .....	39
● การพัฒนาสถาบัน	
ตัวชี้วัดที่ 5 ระดับคุณธรรมและความโปร่งใสในการดำเนินงาน .....	41



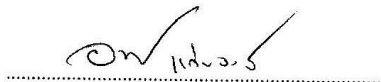
6. ผู้รับคำรับรองและผู้ทำคำรับรอง ได้เข้าใจคำรับรองการปฏิบัติราชการและเห็นพ้องกันแล้ว จึงได้ลงลายมือชื่อไว้เป็นสำคัญ

หากผู้รับคำรับรองและผู้ทำคำรับรองมิได้ลงลายมือชื่อไว้ตามวรรคหนึ่ง และมีโต้แย้งไปยังสำนักงาน ก.พ.ร. ภายในวันที่ 30 เดือน ธันวาคม พ.ศ. 2558 ให้ถือว่าผู้รับคำรับรองและผู้ทำคำรับรอง เห็นชอบกับคำรับรองนี้ และให้มีผลใช้บังคับได้



(นายอนอม อินทรกำเนต)

นายกสภามหาวิทยาลัยราชภัฏเชียงใหม่



(นางสาวอาภรณ์ แก่นวงศ์)

เลขาธิการคณะกรรมการการอุดมศึกษา



(รองศาสตราจารย์ประพันธ์ ธรรมไชย)

อธิการบดีมหาวิทยาลัยราชภัฏเชียงใหม่



คำรับรองการปฏิบัติราชการประจำปีงบประมาณ พ.ศ. 2559 มหาวิทยาลัยราชภัฏเชียงใหม่

เอกสารประกอบ

### แผนปฏิบัติการของมหาวิทยาลัยราชภัฏเชียงใหม่ ประจำปีงบประมาณ พ.ศ. 2559

#### วิสัยทัศน์ :

เป็นมหาวิทยาลัยต้นแบบในการผลิตครู พัฒนาคุณภาพครู และบุคลากรทางการศึกษา เป็นแหล่งเรียนรู้ทางศิลปะและวัฒนธรรม รวมทั้งสนับสนุนและสร้างเสริมสุขภาพ ภายในปี 2561

#### พันธกิจ :

1. ผลิตบัณฑิตและสร้างโอกาสทางการศึกษา ให้มีคุณภาพและมาตรฐานวิชาชีพโดยมีความร่วมมือกับองค์กรทั้งในและต่างประเทศ
2. เสริมสร้างความเข้มแข็งของวิชาชีพครู ผลิตและพัฒนาครู และบุคลากรทางการศึกษาให้มีคุณภาพและมาตรฐานที่ตรงกับวิชาชีพชั้นสูง
3. ส่งเสริมสนับสนุนบูรณาการระหว่างการบริหารจัดการ การวิจัยและการเรียนการสอน เพื่อการพัฒนาท้องถิ่นอย่างยั่งยืน
4. เสริมสร้างความรู้ความเข้าใจในคุณค่า ความสำนึก และความภูมิใจในศิลปะและวัฒนธรรมท้องถิ่นและของชาติ
5. พัฒนาและส่งเสริมความเข้มแข็งของชุมชน สังคมและประเทศชาติ มีส่วนร่วมในการจัดการ การบำรุงรักษาและการใช้ประโยชน์จากทรัพยากรธรรมชาติและสิ่งแวดล้อมอย่างสมดุลและยั่งยืน
6. ส่งเสริมสนับสนุนการบูรณาการระหว่างการบริหารจัดการกับวิจัยและการเรียนการสอน เพื่อการพัฒนาท้องถิ่นอย่างยั่งยืน
7. สนับสนุนและสร้างเสริมสุขภาพทั้งภายในและภายนอก
8. พัฒนาระบบบริหารจัดการของมหาวิทยาลัยให้มีประสิทธิภาพ โดยยึดหลักการบริหารจัดการบ้านเมืองที่ดี



คำรับรองการปฏิบัติราชการประจำปีงบประมาณ พ.ศ. 2559 มหาวิทยาลัยราชภัฏเชียงใหม่

เอกสารประกอบ

**ประเด็นยุทธศาสตร์ :**

1. ผลิตบัณฑิตและสร้างโอกาสทางการศึกษา ใฝ่คุณภาพและมาตรฐานวิชาชีพ
2. พัฒนามหาวิทยาลัยให้เป็นมหาวิทยาลัยต้นแบบในการผลิตและพัฒนาครูและบุคลากรทางการศึกษา
3. พัฒนางานวิจัยและบริการวิชาการ เพื่อนำไปใช้ประโยชน์ในการเรียนการสอน และการพัฒนาท้องถิ่น
4. พัฒนามหาวิทยาลัยให้เป็นศูนย์กลางการเรียนรู้ทางด้านภาษาศิลปวัฒนธรรม และการท่องเที่ยวในภูมิภาคเอเชีย
5. พัฒนามหาวิทยาลัยให้เป็นมหาวิทยาลัยเพื่อการสนับสนุนและสร้างเสริมสุขภาพ
6. พัฒนาพื้นที่ของมหาวิทยาลัย ทั้ง 4 แห่ง ให้เป็นมหาวิทยาลัยที่มีคุณภาพและเป็นแหล่งพัฒนาทรัพยากรมนุษย์ของท้องถิ่น
7. พัฒนาระบบการบริหารกิจการของมหาวิทยาลัยให้มีประสิทธิภาพ



คำรับรองการปฏิบัติราชการประจำปีงบประมาณ พ.ศ. 2559 มหาวิทยาลัยราชภัฏเชียงใหม่

เอกสารประกอบ

ตัวชี้วัดผลการปฏิบัติราชการ ประจำปีงบประมาณ พ.ศ. 2559 มหาวิทยาลัยราชภัฏเชียงใหม่

ประเด็น การประเมินผล	ตัวชี้วัด	น้ำหนัก (ร้อยละ)	เป้าหมาย ปี 2559	เกณฑ์การให้คะแนน					หมายเหตุ
				1	2	3	4	5	
<b>มิติภายนอก (น้ำหนักร้อยละ 85)</b>									
การประเมิน ประสิทธิภาพ และคุณภาพ	1. ผลการประเมินคุณภาพการศึกษายในตามพันธกิจหลัก	85	3	1	2	3	4	5	ใช้ข้อมูลผลการประเมินคุณภาพ การศึกษาภายในสถานศึกษา จาก สกอ. หรือเทียบเคียง
	1.1 การผลิตบัณฑิต								
	1.2 การวิจัย								
	1.3 การบริการวิชาการ								
	1.4 การทำนุบำรุงศิลปะและวัฒนธรรม								
1.5 การบริหารจัดการ									
	* หรือระบบ CUPT QA หรือ ระบบอื่นที่สภาสถาบันฯ และ คปภ. รับรอง								
<b>มิติภายใน (น้ำหนักร้อยละ 15)</b>									
การประเมิน ประสิทธิภาพ	2. การเบิกจ่ายเงินงบประมาณ	5		เป้าหมายและเกณฑ์การให้คะแนนตามกรมบัญชีกลาง					ใช้ข้อมูลผลประเมินจากกรมบัญชีกลาง
	3. การประหยัดพลังงาน	2.5	3	1	2	3	4	5	ใช้ข้อมูลผลประเมินจากสำนักงาน นโยบายและแผนพลังงาน
	4. การประหยัดน้ำ	2.5	3	1	2	3	4	5	ใช้ข้อมูลผลประเมินจากกรมทรัพยากร น้ำ

มหาวิทยาลัยราชภัฏเชียงใหม่

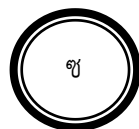




คำรับรองการปฏิบัติราชการประจำปีงบประมาณ พ.ศ. 2559 มหาวิทยาลัยราชภัฏเชียงใหม่

เอกสารประกอบ

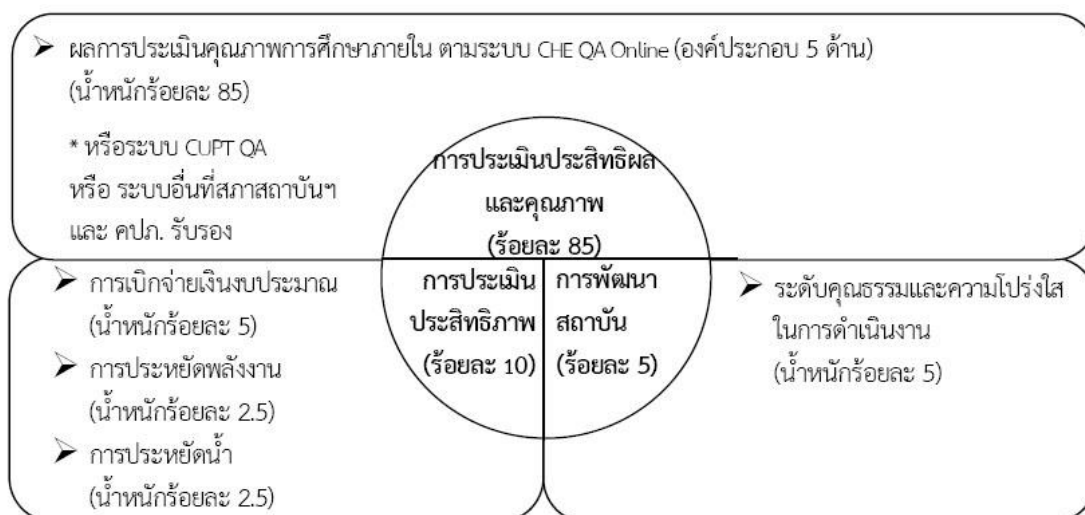
ประเด็น การประเมินผล	ตัวชี้วัด	น้ำหนัก (ร้อยละ)	เป้าหมาย ปี 2559	เกณฑ์การให้คะแนน					หมายเหตุ
				1	2	3	4	5	
การพัฒนา สถาบัน	5. ระดับคุณธรรมและความโปร่งใสในการดำเนินงาน	5	3	1	2	3	4	5	ใช้ข้อมูลผลการประเมินจากสำนักงาน ป.ป.ช.
		100							



## กรอบการประเมินผลและแนวทางการจัดทำคำรับรองการปฏิบัติราชการของ สถาบันอุดมศึกษา ประจำปีงบประมาณ พ.ศ. 2559

คณะกรรมการพัฒนาระบบราชการ (ก.พ.ร.) ในการประชุมครั้งที่ 4/2558 เมื่อวันที่ 4 สิงหาคม 2558 ได้พิจารณาและมีมติเห็นชอบกรอบการประเมินผลและแนวทางการจัดทำคำรับรองการปฏิบัติราชการของสถาบันอุดมศึกษา ประจำปีงบประมาณ พ.ศ. 2559 โดยมีรายละเอียดดังนี้

### 1. กรอบการประเมินผลการปฏิบัติราชการของสถาบันอุดมศึกษา ประจำปีงบประมาณ พ.ศ. 2559



ประเด็นการประเมินผล	ตัวชี้วัด	น้ำหนัก (ร้อยละ)
มิติภายนอก		85
การประเมินประสิทธิผลและคุณภาพ		85
	1. ผลการประเมินคุณภาพการศึกษาภายใน ตามระบบ CHE QA Online (องค์ประกอบ 5 ด้าน) 1.1 การผลิตบัณฑิต 1.2 การวิจัย 1.3 การบริการวิชาการ 1.4 การทำนุบำรุงศิลปะและวัฒนธรรม 1.5 การบริหารจัดการ	(85)
มิติภายใน		15
การประเมินประสิทธิภาพ		10
	2. การเบิกจ่ายเงินงบประมาณ	(5)
	3. การประหยัดพลังงาน	(2.5)
	4. การประหยัดน้ำ	(2.5)
การพัฒนาสถาบัน		5
	5. ระดับคุณธรรมและความโปร่งใสในการดำเนินงาน	(5)
รวม		100

## หลักการ

1) การประเมินผลตามคำรับรองการปฏิบัติราชการของสถาบันอุดมศึกษา เป็นการบูรณาการระบบการประเมินผลของหน่วยงานกลางที่เกี่ยวข้องกับการอุดมศึกษา 3 หน่วยงาน ได้แก่ สำนักงานคณะกรรมการการอุดมศึกษา (สกอ.) สำนักงานรับรองมาตรฐานและประเมินคุณภาพการศึกษา (องค์การมหาชน) (สมศ.) และสำนักงาน ก.พ.ร. ให้เป็นระบบเดียวกัน และใช้ผลการประเมินร่วมกัน โดยสถาบันอุดมศึกษาสามารถรายงานผลการดำเนินงานผ่านระบบ CHE QA Online ของ สกอ. เพื่อลดภาระและความซ้ำซ้อนในการดำเนินงานของสถาบันอุดมศึกษา

2) ตัวชี้วัดในมิติภายนอก ประเด็นการประเมินประสิทธิผลและคุณภาพ ประกอบด้วย ตัวชี้วัดผลการประเมินคุณภาพการศึกษาภายใน ระดับอุดมศึกษา ซึ่งสถาบันอุดมศึกษาสามารถเลือกใช้ตามระบบ CHE QA Online ของ สกอ. (องค์ประกอบ 5 ด้าน) หรือระบบการประกันคุณภาพ CUPT QA หรือระบบอื่นที่สภาสถาบันอุดมศึกษาและคณะกรรมการประกันคุณภาพภายใน ระดับอุดมศึกษา (คปภ.) ให้การรับรอง โดยสำนักงาน ก.พ.ร. ทำหน้าที่ประสานกับ สกอ. เพื่อขอข้อมูลผลคะแนนโดยตรงหรือเทียบเคียงผลการประเมินจากระบบอื่น

3) ตัวชี้วัดในมิติภายใน ประกอบด้วย (1) การเบิกจ่ายเงินงบประมาณ (2) การประหยัดพลังงาน (3) การประหยัดน้ำ และ (4) ระดับคุณธรรมและความโปร่งใสในการดำเนินงาน โดยหน่วยงานเจ้าภาพตัวชี้วัดจะเป็นผู้กำหนดแนวทางการดำเนินการ หลักเกณฑ์และวิธีการประเมินผล ตลอดจนติดตามประเมินผลการดำเนินงานตามตัวชี้วัดนั้นๆ

4) สำหรับตัวชี้วัดมิติภายใน เรื่อง การประหยัดน้ำนั้น เป็นไปตามมติคณะรัฐมนตรีเมื่อวันที่ 28 กรกฎาคม 2558 เรื่อง แนวทางประหยัดน้ำในหน่วยงานภาครัฐ ที่ขอความร่วมมือทุกภาคส่วนร่วมกันประหยัดน้ำ โดยให้หน่วยงานภาครัฐลดการใช้น้ำอย่างน้อยร้อยละ 10 พร้อมรายงานผลทุกเดือน

## 2. แนวทางการจัดทำคำรับรองการปฏิบัติราชการของสถาบันอุดมศึกษา ประจำปีงบประมาณ พ.ศ. 2559

### 2.1 การจัดทำเอกสารคำรับรองการปฏิบัติราชการฯ และเอกสารประกอบ

- การจัดทำเอกสารคำรับรองการปฏิบัติราชการฯ และเอกสารประกอบ สถาบันอุดมศึกษาสามารถดาวน์โหลดตัวอย่างจากเว็บไซต์สำนักงาน ก.พ.ร. ได้ที่ “<http://www.opdc.go.th> > ศูนย์ความรู้ > คู่มือการประเมินผลการปฏิบัติราชการตามคำรับรองฯ ประจำปีงบประมาณ 2559” โดยรายละเอียดและจำนวนของตัวชี้วัดใน

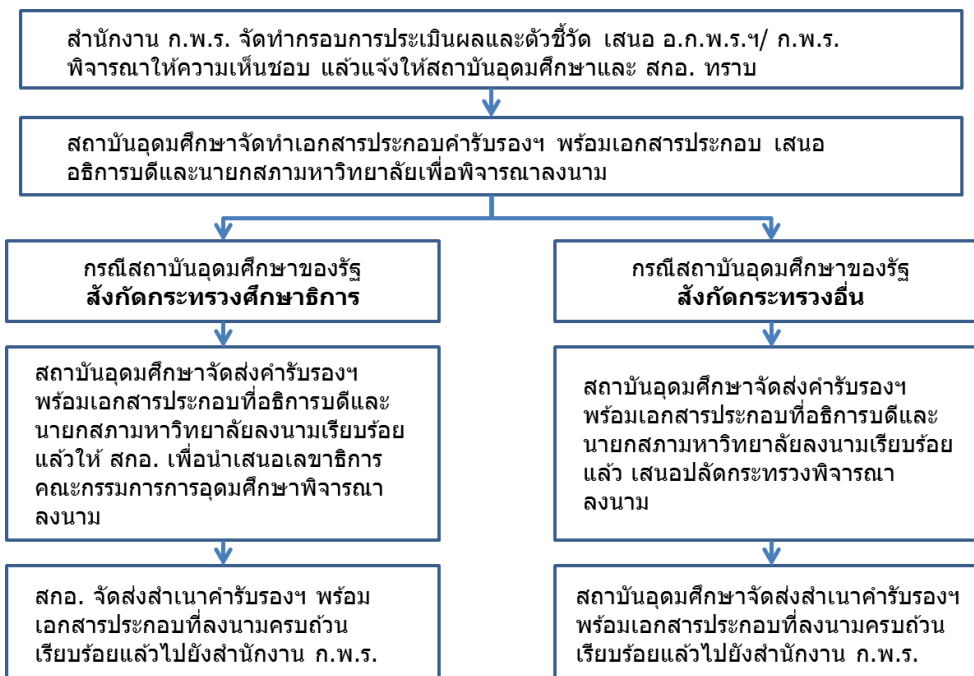
เอกสารประกอบ เป็นไปตามกรอบการประเมินผลการปฏิบัติราชการของสถาบันอุดมศึกษา ประจำปีงบประมาณ พ.ศ. 2559

- การระบุระยะเวลาการลงนามในคำรับรองการปฏิบัติราชการฯ ตามสิ่งที่ส่งมาด้วย 4 ข้อ 6 วรรคสอง ให้นับระยะเวลาไม่เกิน 30 วันนับจากวันที่สถาบันอุดมศึกษานำส่งคำรับรองการปฏิบัติราชการฯ ที่อธิการบดีและนายกสภามหาวิทยาลัยลงนามแล้ว ไปยังสำนักงานคณะกรรมการการอุดมศึกษา/กระทรวงการทองเที่ยวและกีฬา/กระทรวงวัฒนธรรม แล้วแต่กรณี ทั้งนี้ต้องไม่เกินกว่าวันที่ 30 ธันวาคม 2558

## 2.2 การลงนามในคำรับรองการปฏิบัติราชการฯ

- สถาบันอุดมศึกษานำคำรับรองการปฏิบัติราชการของสถาบันอุดมศึกษาพร้อมเอกสารประกอบ เสนออธิการบดี และนายกสภามหาวิทยาลัย เพื่อพิจารณาลงนามในคำรับรองการปฏิบัติราชการของสถาบันอุดมศึกษา จำนวน 2 ชุด
- สถาบันอุดมศึกษาจัดส่งคำรับรองการปฏิบัติราชการของสถาบันอุดมศึกษาพร้อมเอกสารประกอบที่อธิการบดีและนายกสภามหาวิทยาลัยลงนามเรียบร้อยแล้วทั้ง 2 ชุด ให้สำนักงานคณะกรรมการการอุดมศึกษา (สกอ.) เพื่อนำเสนอเลขาธิการคณะกรรมการการอุดมศึกษาพิจารณาลงนามในคำรับรองการปฏิบัติราชการของสถาบันอุดมศึกษาต่อไป
- สกอ. ส่งคืนคำรับรองพร้อมเอกสารประกอบที่เลขาธิการคณะกรรมการการอุดมศึกษา ลงนามเรียบร้อยแล้วจำนวน 1 ชุดให้สถาบันอุดมศึกษา และดำเนินการส่งสำเนาคำรับรองการปฏิบัติราชการของสถาบันอุดมศึกษาทุกแห่งพร้อมเอกสารประกอบที่ลงนามครบถ้วนแล้วให้สำนักงาน ก.พ.ร. ต่อไป
- สำหรับสถาบันการพลศึกษาและสถาบันบัณฑิตพัฒนศิลป์ ให้นำคำรับรองการปฏิบัติราชการของสถาบันอุดมศึกษาพร้อมเอกสารประกอบที่อธิการบดี และนายกสภาสถาบันลงนามเรียบร้อยแล้วทั้ง 2 ชุด เสนอปลัดกระทรวงการทองเที่ยวและกีฬาหรือปลัดกระทรวงวัฒนธรรม แล้วแต่กรณี เพื่อพิจารณาลงนามในคำรับรองการปฏิบัติราชการของสถาบันอุดมศึกษาต่อไป พร้อมนี้ ขอให้สถาบันจัดส่งสำเนาคำรับรองการปฏิบัติราชการของสถาบันอุดมศึกษาพร้อมเอกสารประกอบที่ลงนามครบถ้วนแล้วให้สำนักงาน ก.พ.ร. จำนวน 1 ชุดด้วย

ขั้นตอนการจัดทำเอกสารและการลงนามในคำรับรองการปฏิบัติราชการของสถาบันอุดมศึกษา  
ประจำปีงบประมาณ พ.ศ. 2559



3. แนวทางการประเมินผลการปฏิบัติราชการตามคำรับรองการปฏิบัติราชการ ประจำปีงบประมาณ พ.ศ. 2559

ในการประเมินผลการปฏิบัติราชการตามคำรับรองการปฏิบัติราชการของสถาบันอุดมศึกษา ประจำปีงบประมาณ พ.ศ. 2559 สำนักงาน ก.พ.ร. จะใช้ข้อมูลผลการดำเนินงานตามตัวชี้วัดของสถาบันอุดมศึกษา จากหน่วยงานต่างๆ ดังนี้

ตัวชี้วัดของ สถาบันอุดมศึกษา	แหล่งข้อมูล/ หน่วยงานผู้ให้ข้อมูล/ หน่วยงานเจ้าภาพตัวชี้วัด	แนวทางการดำเนินการ
ตัวชี้วัดที่ 1 ผลการประเมินคุณภาพ การศึกษาภายในตาม พันธกิจหลัก	กรณีที่ 1 สถาบันอุดมศึกษานำระบบการประกันคุณภาพการศึกษาภายใน ระดับคณะและระดับสถาบัน ที่สำนักงานคณะกรรมการอุดมศึกษา (สกอ.) พัฒนาขึ้นไปใช้เป็นแนวทางในการประกันคุณภาพการศึกษา	
	ข้อมูลผลการประเมินคุณภาพการศึกษาภายในสถานศึกษา ระดับอุดมศึกษา ตามองค์ประกอบคุณภาพและตัวบ่งชี้ที่ใช้ประเมินคุณภาพตามองค์ประกอบจากระบบ CHE QA Online (ทั้งตัวบ่งชี้ของ สกอ. และ สมศ.)	(1) สถาบันอุดมศึกษาดำเนินการตามแนวทางการจัดการกระบวนการประเมินคุณภาพการศึกษาภายในตามคู่มือการประกันคุณภาพภายในระดับอุดมศึกษาฉบับปีการศึกษา 2557 และจัดทำรายงานประจำปีที่เป็นรายงานผลการประเมินคุณภาพภายในผ่านระบบ CHE QA Online โดย <ul style="list-style-type: none"> <li>● สำหรับสถาบันอุดมศึกษาที่ใช้ระบบการเปิด - ปิดภาคการศึกษาตามรอบปีการศึกษาเดิม (มิถุนายนถึงพฤษภาคมของปีถัดไป) ต้องจัดทำรายงานเข้าสู่ระบบฯให้แล้วเสร็จภายในวันที่ 30 กันยายน 2559</li> </ul>

ตัวชี้วัดของ สถาบันอุดมศึกษา	แหล่งข้อมูล/ หน่วยงานผู้ให้ข้อมูล/ หน่วยงานเจ้าภาพตัวชี้วัด	แนวทางการดำเนินการ
		<ul style="list-style-type: none"> <li>● สำหรับสถาบันอุดมศึกษาที่ใช้ระบบการเปิด-ปิดภาคการศึกษาตามอาเซียน (สิงหาคมถึงกรกฎาคมของปีถัดไป) ต้องจัดทำรายงานเข้าสู่ระบบฯ ให้แล้วเสร็จภายในวันที่30 พฤศจิกายน 2559 ทั้งนี้ สถาบันอุดมศึกษาที่จะใช้ระบบการเปิด - ปิดภาคการศึกษาตามอาเซียนต้องแจ้งสกอ.ให้ทราบ เพื่อรองรับการดำเนินงานผ่านระบบ CHE QA Online</li> </ul> <p>(2) สำนักงาน ก.พ.ร.ประสานขอข้อมูลผลคะแนนผลการดำเนินการจาก สกอ.</p>
	<p><u>กรณีที่ 2</u> สถาบันอุดมศึกษากำหนดระบบการประกันคุณภาพภายในระดับคณะและระดับสถาบันของตนเอง โดยไม่ใช้ระบบฯ ที่ สกอ. พัฒนาขึ้น</p>	
		<p>สถาบันอุดมศึกษาแจ้งรายละเอียดระบบการประกันคุณภาพการศึกษาภายในที่เลือกดำเนินการซึ่งผ่านการพิจารณาของสภาสถาบันอุดมศึกษา และ สกอ. (โดยคณะกรรมการประกันคุณภาพภายในระดับอุดมศึกษา - คปภ.) ให้สำนักงาน ก.พ.ร. ทราบ เพื่อทำความเข้าใจเป็นรายการกรณี</p>



ตัวชี้วัดของ สถาบันอุดมศึกษา	แหล่งข้อมูล/ หน่วยงานผู้ให้ข้อมูล/ หน่วยงานเจ้าภาพตัวชี้วัด	แนวทางการดำเนินการ
ตัวชี้วัดที่ 2 การเบิกจ่ายเงิน งบประมาณ	ข้อมูลจากกรมบัญชีกลาง	สำนักงาน ก.พ.ร. จะสรุปรายละเอียด และแจ้งให้สถาบันอุดมศึกษาทราบอีก ครั้งหนึ่ง
ตัวชี้วัดที่ 3 การประหยัดพลังงาน	ข้อมูลจากสำนักงานนโยบาย และแผนพลังงาน (สนพ.)	(1) สถาบันอุดมศึกษาทำการบันทึก ข้อมูลรายงานผ่านเว็บไซต์ <a href="http://www.e-report.energy.go.th">http://www.e-report.energy.go.th</a> ตามที่ สนพ. กำหนด โดย สนพ. จะ พิจารณาจากร้อยละเฉลี่ยถ่วงน้ำหนัก ของพลังงาน 2 ชนิด คือ ด้านไฟฟ้า และ ด้าน น้ำมัน เชื้อเพลิง ของ สถาบันอุดมศึกษารายละเอียดตามสิ่งที่ ส่งมาด้วย 5 “คำอธิบายรายละเอียด ตัวชี้วัดและเกณฑ์การให้คะแนนตาม คำรับรองการปฏิบัติราชการของ สถาบันอุดมศึกษาประจำปีงบประมาณ พ.ศ. 2559” (2) สำนักงาน ก.พ.ร. ประสานขอ ข้อมูลคะแนนผลการดำเนินการจาก สนพ.
ตัวชี้วัดที่ 4 การประหยัดน้ำ	ข้อมูลจากกรมทรัพยากรน้ำ	(1) สถาบันอุดมศึกษาดำเนินการ ตาม รายละเอียดตามสิ่งที่ส่งมาด้วย 5 “คำอธิบายรายละเอียดตัวชี้วัดและ เกณฑ์การให้คะแนนตามคำรับรอง การปฏิบัติราชการของสถาบัน อุดมศึกษา ประจำปีงบประมาณ พ.ศ. 2559”

ตัวชี้วัดของ สถาบันอุดมศึกษา	แหล่งข้อมูล/ หน่วยงานผู้ให้ข้อมูล/ หน่วยงานเจ้าภาพตัวชี้วัด	แนวทางการดำเนินการ
		(2) สำนักงาน ก.พ.ร. ประสานขอ ข้อมูลผลการดำเนินการจาก กรมทรัพยากรน้ำ
ตัวชี้วัดที่ 5 ระดับคุณภาพและ ความโปร่งใสในการ ดำเนินงาน	ข้อมูลจากสำนักงาน ป.ป.ช.	(1) สถาบันอุดมศึกษาดำเนินการ ตามรายละเอียดตามสิ่งที่ส่งมาด้วย 5 “คำอธิบายรายละเอียดตัวชี้วัดและ เกณฑ์การให้คะแนนตามคำรับรองการ ปฏิบัติราชการของสถาบัน อุดมศึกษา ประจำปีงบประมาณ พ.ศ. 2559” (2) สำนักงาน ก.พ.ร. ประสานขอ ข้อมูลผลการดำเนินการจากสำนักงาน ป.ป.ช.

.....

ปฏิทินการจัดทำคำรับรองและการประเมินผลการปฏิบัติราชการของสถาบันอุดมศึกษา  
ประจำปีงบประมาณ พ.ศ. 2559

วันที่	กิจกรรม
4 สิงหาคม 2558	ก.พ.ร. พิจารณาเห็นชอบกรอบการประเมินผลและแนวทางการจัดทำคำรับรองการปฏิบัติราชการของสถาบันอุดมศึกษา ประจำปีงบประมาณ พ.ศ. 2559
สิงหาคม 2558	สำนักงาน ก.พ.ร. เผยแพร่กรอบการประเมินผลและรายละเอียดแนวทางการจัดทำคำรับรองการปฏิบัติราชการของสถาบันอุดมศึกษา ประจำปีงบประมาณ พ.ศ. 2559
สิงหาคม – กันยายน 2558	สถาบันอุดมศึกษาจัดทำเอกสารคำรับรองการปฏิบัติราชการ ประจำปีงบประมาณ พ.ศ. 2559 พร้อมเอกสารประกอบ โดยรายละเอียดและจำนวนของตัวชี้วัดในเอกสารประกอบเป็นไปตามกรอบการประเมินผลการปฏิบัติราชการของสถาบันอุดมศึกษา ประจำปีงบประมาณ พ.ศ. 2559 แล้วเสนออธิการบดีและนายกสภามหาวิทยาลัยพิจารณาลงนามในฐานะผู้ให้คำรับรอง
ตุลาคม – ธันวาคม 2558	<ul style="list-style-type: none"> <li>● สถาบันอุดมศึกษาจัดส่งคำรับรองการปฏิบัติราชการพร้อมเอกสารประกอบที่อธิการบดีและนายกสภามหาวิทยาลัยได้ลงนามแล้ว นำเสนอเลขาธิการคณะกรรมการการอุดมศึกษา/ปลัดกระทรวงการท่องเที่ยวและกีฬา/ปลัดกระทรวงวัฒนธรรม แล้วแต่กรณี เพื่อพิจารณาลงนามในฐานะผู้รับคำรับรอง</li> <li>● สำนักงานคณะกรรมการการอุดมศึกษา/สถาบันการพลศึกษา/สถาบันบัณฑิตพัฒนศิลป์ จัดส่งสำเนาคำรับรองการปฏิบัติราชการพร้อมเอกสารประกอบที่มีการลงนามเรียบร้อยแล้ว จำนวน 1 ชุดไปยังสำนักงาน ก.พ.ร.</li> </ul>
ภายใน 30 ธันวาคม 2558	สิ้นสุดการรับแจ้งข้อมูลเกี่ยวกับระบบการประกันคุณภาพการศึกษาภายในระดับคณะและระดับสถาบันที่สถาบันอุดมศึกษาเลือกดำเนินการ
ภายใน 30 เมษายน 2559	สิ้นสุดการรับเรื่องการขอเปลี่ยนแปลงรายละเอียดตัวชี้วัด น้ำหนักและเกณฑ์การให้คะแนน (รอบ 6 เดือน)

วันที่	กิจกรรม
กรกฎาคม – พฤศจิกายน 2559	<p>สถาบันอุดมศึกษาจัดทำรายงานประจำปีที่เป็นรายงานการประเมินคุณภาพภายในเข้าสู่ระบบ CHE QA Online ของสำนักงานคณะกรรมการการอุดมศึกษา ภายใน 120 วัน นับจากสิ้นปีการศึกษา โดย</p> <ul style="list-style-type: none"> <li>• สำหรับสถาบันอุดมศึกษาที่ใช้ระบบการเปิด – ปิดภาคการศึกษาตามรอบปีการศึกษาเดิม (มิถุนายนถึงพฤษภาคมของปีถัดไป) ต้องจัดทำรายงานเข้าสู่ระบบฯ ให้แล้วเสร็จภายในวันที่ <b>30 กันยายน 2559</b></li> <li>• สำหรับสถาบันอุดมศึกษาที่ใช้ระบบการเปิด – ปิดภาคการศึกษาตามอาเซียน (สิงหาคมถึงกรกฎาคมของปีถัดไป) ต้องจัดทำรายงานเข้าสู่ระบบฯ ให้แล้วเสร็จ ภายในวันที่ <b>30 พฤศจิกายน 2559</b> ทั้งนี้ สถาบันอุดมศึกษาที่จะใช้ระบบการเปิด – ปิดภาคการศึกษาตามอาเซียนต้องแจ้งสำนักงานคณะกรรมการการอุดมศึกษาให้ทราบเพื่อรองรับการดำเนินงานผ่านระบบ CHE QA Online</li> </ul>
ภายใน 31 ตุลาคม 2559	สิ้นสุดการรับเรื่องการขอเปลี่ยนแปลงรายละเอียดตัวชี้วัด น้ำหนักและเกณฑ์การให้คะแนน (รอบ 12 เดือน)
30 พฤศจิกายน 2559	สถาบันอุดมศึกษาส่งผลการดำเนินงานในระดับคะแนนที่ 1- 5 ของตัวชี้วัด “การประหยัดพลังงาน” ไปยังสำนักงานนโยบายและแผนพลังงาน (สนพ.) ผ่านเว็บไซต์ <a href="http://www.e-report.energy.go.th">www.e-report.energy.go.th</a>

หากมีข้อสงสัยสอบถามเพิ่มเติมที่ กองติดตามและประเมินผลการพัฒนาระบบราชการ

สำนักงาน ก.พ.ร.

โทร. 0 2356 9999 ต่อ 8867, 9961 โทรสาร 0 2281 8279

email : [me\\_university@opdc.go.th](mailto:me_university@opdc.go.th)

คำอธิบายรายละเอียดตัวชี้วัด  
และเกณฑ์การให้คะแนน  
ตามคำรับรองการปฏิบัติราชการของ  
สถาบันอุดมศึกษา  
ประจำปีงบประมาณ  
พ.ศ. 2558

## มติภายนอก

### ○ การประเมินประสิทธิผลและคุณภาพ

ตัวชี้วัดที่ 1 ผลการประเมินคุณภาพการศึกษาภายในตามพันธกิจหลัก

น้ำหนัก : ร้อยละ 85

แบ่งออกเป็น 2 กรณี ตามระบบที่สถาบันอุดมศึกษาเลือกดำเนินการ

(สถาบันอุดมศึกษาต้องแจ้งข้อมูลระบบการประกันคุณภาพการศึกษาภายในระดับคณะและระดับสถาบันที่จะเลือกดำเนินการให้สำนักงาน ก.พ.ร. ทราบ ภายในวันที่ 30 ธันวาคม 2558 ตามสิ่งที่ส่งมาด้วย 5 หากพ้นจากวันดังกล่าว สำนักงาน ก.พ.ร. จะถือว่าสถาบันอุดมศึกษาได้เลือกใช้ระบบฯ ที่สกอ. พัฒนาขึ้นหรือกรณีที่ 1)

ได้แก่

กรณีที่ 1 ผลการประเมินคุณภาพการศึกษาภายใน ตามระบบ CHE QA Online (องค์ประกอบ 5 ด้าน)

คำอธิบาย :

พิจารณความสำเร็จของตัวชี้วัดตามหลักเกณฑ์และวิธีการประกันคุณภาพการศึกษาภายในระดับสถาบัน ตามองค์ประกอบที่สำนักงานคณะกรรมการการอุดมศึกษา (สกอ.) กำหนด จากรายงานการประเมินคุณภาพภายในระดับอุดมศึกษา (ระดับสถาบัน) ประจำปีการศึกษา 2557 จำนวน 5 องค์ประกอบ ได้แก่

- องค์ประกอบ ที่ 1 การผลิตบัณฑิต
- องค์ประกอบ ที่ 2 การวิจัย
- องค์ประกอบ ที่ 3 การบริการวิชาการ
- องค์ประกอบ ที่ 4 การทำนุบำรุงศิลปและวัฒนธรรม
- องค์ประกอบ ที่ 5 การบริหารจัดการ

เกณฑ์การให้คะแนน :

เป็นไปตามเกณฑ์การประเมินในคู่มือการประกันคุณภาพภายใน ระดับอุดมศึกษา พ.ศ. 2557 ของสำนักงานคณะกรรมการการอุดมศึกษา (สกอ.)

**แนวทางการประเมินผล :**

ใช้ข้อมูลผลการประเมินตามระบบการประกันคุณภาพการศึกษาภายในระดับสถาบัน จำนวน 5 องค์ประกอบ คือ การผลิตบัณฑิต การวิจัย การบริการวิชาการ การทำนุบำรุงศิลปะและวัฒนธรรม และการบริหารจัดการ ของคณะกรรมการประกันคุณภาพภายในระดับอุดมศึกษา ผ่านระบบ CHE QA Online โดยมีรายละเอียดตามเกณฑ์การประเมินในคู่มือการประกันคุณภาพภายในระดับอุดมศึกษา พ.ศ. 2557 ของสำนักงานคณะกรรมการการอุดมศึกษา (สกอ.) ทั้งเกณฑ์มาตรฐานทั่วไปและเกณฑ์มาตรฐานเพิ่มเติมเฉพาะกลุ่ม

**หน่วยงานผู้รับผิดชอบหลัก :** กลุ่มพัฒนาคุณภาพอุดมศึกษา สำนักมาตรฐานและประเมินผล อุดมศึกษา สำนักงานคณะกรรมการการอุดมศึกษา

รายชื่อผู้รับผิดชอบ	หมายเลขโทรศัพท์
1. นางสาวนุชนภา รื่นอบเชย	0 2610 5452
2. นายเมธีส บรรเทิงสุข	โทรสาร 0 2354 5491
	Email : cheqaonline@gmail.com

## มติภายใน

### ○ การประเมินประสิทธิภาพ

ตัวชี้วัดที่ 2 การเบิกจ่ายเงินงบประมาณ

น้ำหนัก : ร้อยละ 5

\*สำนักงาน ก.พ.ร. อยู่ระหว่างหารือรายละเอียดกับเจ้าภาพตัวชี้วัด คือ กรมบัญชีกลาง  
และจะแจ้งให้สถาบันอุดมศึกษาทราบอีกครั้งหนึ่ง



**ตัวชี้วัดที่ 3 การประหยัดพลังงาน**

**หน่วยวัด :** ลดปริมาณการใช้ลงร้อยละ 10 ของปริมาณการใช้มาตรฐาน

**น้ำหนัก :** ร้อยละ 2.5

**คำอธิบาย :**

ความสำเร็จของการดำเนินการตามมาตรการประหยัดพลังงานของสถาบันอุดมศึกษา หมายถึง การที่สถาบันอุดมศึกษาสามารถจัดการใช้ไฟฟ้าและน้ำมันเชื้อเพลิงของหน่วยงานในสถาบันอุดมศึกษาได้อย่างมีประสิทธิภาพ และมีผลการใช้ไฟฟ้าและน้ำมันเชื้อเพลิงลดลงได้น้อย ร้อยละ 10

**เหตุผล :**

พลังงานเป็นปัจจัยที่สำคัญในการตอบสนองความต้องการของประชาชน ภาคธุรกิจและอุตสาหกรรม แต่ประเทศไทยมิได้มีแหล่งพลังงานเชิงพาณิชย์ภายในประเทศมากพอกับความต้องการ ทำให้ต้องพึ่งพาพลังงานจากต่างประเทศเป็นส่วนใหญ่ ที่ปัจจุบันมีมูลค่ากว่า 5 แสนล้านบาท แนวทางสำคัญที่จะช่วยลดอัตราการเพิ่มความต้องการใช้พลังงานของประเทศ คือการส่งเสริมให้มีการใช้พลังงานอย่างมีประสิทธิภาพและประหยัดในทุกภาคส่วน คณะรัฐมนตรีในการประชุมเมื่อวันที่ 20 มีนาคม 2555 ได้มีมติให้หน่วยงานราชการดำเนินมาตรการลดใช้พลังงานลงให้ได้น้อย 10% เพื่อเป็นตัวอย่างให้กับภาคเอกชน ภาคประชาชน ในการช่วยลดรายจ่ายของประเทศโดยลดการนำเข้าน้ำมันจากต่างประเทศ

**ตารางและสูตรการคำนวณ :**

✎ พิจารณาจากร้อยละเฉลี่ยถ่วงน้ำหนักของพลังงาน 2 ชนิด คือ

1. ด้านไฟฟ้า
2. ด้านน้ำมันเชื้อเพลิง

✎ สูตรการคำนวณค่าดัชนีการใช้พลังงาน :

1. ด้านไฟฟ้า

ดัชนีชี้วัดประสิทธิภาพการใช้ไฟฟ้า	=	$(90\% \text{ ของปริมาณการใช้ไฟฟ้ามาตรฐาน}) - \text{ปริมาณการใช้ไฟฟ้าจริง}$
(Energy Utilization Index, EUI)		ปริมาณการใช้ไฟฟ้าจริง

กำหนดให้

- ปริมาณการใช้ไฟฟ้ามาตรฐาน (kWh; กิโลวัตต์-ชั่วโมง) Standard Electricity Utilization; SEU หมายถึง ตัวเลขประมาณการใช้ไฟฟ้าที่ควรจะเป็นของหน่วยงานนั้น ตั้งแต่วันที่ 1 ตุลาคม 2558 ถึง 30 กันยายน 2559 รวม 12 เดือน ที่จัดทำขึ้นจากการนำปัจจัยต่างๆ ที่มีผลต่อการใช้ไฟฟ้าของหน่วยงานนั้น เช่น พื้นที่ใช้สอย จำนวนบุคลากร เวลาที่ใช้ในการปฏิบัติงาน เป็นต้น ของแต่ละเดือน แล้วนำไปรายงานผ่าน [www.e-report.energy.go.th](http://www.e-report.energy.go.th) ให้ครบ 12 เดือน
- 90% ของปริมาณการใช้ไฟฟ้ามาตรฐาน (kWh; กิโลวัตต์-ชั่วโมง) ตัวเลขประมาณการใช้ไฟฟ้าที่ควรจะเป็น (SEU) ของหน่วยงานนั้นและมีการใช้ไฟฟ้าลดลงอย่างน้อยร้อยละ 10 ตามมติคณะรัฐมนตรีเมื่อวันที่ 20 มีนาคม 2555
- ปริมาณการใช้ไฟฟ้าจริง (kWh; กิโลวัตต์-ชั่วโมง) Actual Electricity Utilization; AEU หมายถึง จำนวนหน่วยไฟฟ้าที่ใช้ไปจริงในกิจการของหน่วยงาน ตั้งแต่วันที่ 1 ตุลาคม 2558 ถึง 30 กันยายน 2559 รวม 12 เดือน โดยใช้ข้อมูลจากใบแจ้งหนี้การใช้ไฟฟ้าที่การไฟฟ้าเรียกเก็บแต่ละเดือน แล้วนำไปรายงานผ่าน [www.e-report.energy.go.th](http://www.e-report.energy.go.th) ให้ครบ 12 เดือน

2. ด้านน้ำมันเชื้อเพลิง

ดัชนีชี้วัดประสิทธิภาพการใช้น้ำมัน (Energy Utilization Index, EUI)	$= \frac{(90\% \text{ ของปริมาณการใช้น้ำมันมาตรฐาน}) - \text{ปริมาณการใช้น้ำมันจริง}}{\text{ปริมาณการใช้น้ำมันจริง}}$
--	---

กำหนดให้

- ปริมาณการใช้น้ำมันเชื้อเพลิงมาตรฐาน (ลิตร) Standard Fuel Utilization; SFU หมายถึงตัวเลขประมาณการใช้น้ำมันเชื้อเพลิงที่ควรจะเป็นของหน่วยงานนั้น ตั้งแต่วันที่ 1 ตุลาคม 2558 ถึง 30 กันยายน 2559 รวม 12 เดือน ที่จัดทำขึ้นจากการนำปัจจัยต่างๆ ที่มีผลต่อการใช้น้ำมันเชื้อเพลิงของหน่วยงานนั้น เช่น พื้นที่รับผิดชอบ (ตารางกิโลเมตร) จำนวนบุคลากร เป็นต้น ของแต่ละเดือน แล้วนำไปรายงานผ่าน [www.e-report.energy.go.th](http://www.e-report.energy.go.th) ให้ครบ 12 เดือน

- 90% ของปริมาณการใช้น้ำมันเชื้อเพลิงมาตรฐาน (ลิตร) ตัวเลขประมาณการใช้น้ำมันเชื้อเพลิงที่ควรจะเป็น (SFU) ของหน่วยงานนั้นและมีการใช้น้ำมันเชื้อเพลิงลดลงอย่างน้อยร้อยละ 10 ตามมติคณะรัฐมนตรีเมื่อวันที่ 20 มีนาคม 2555
  - ปริมาณการใช้น้ำมันเชื้อเพลิงจริง (ลิตร) Actual Fuel Utilization; AFU จำนวนน้ำมันเชื้อเพลิง (ลิตร) ที่ใช้ไปจริงในยานพาหนะของหน่วยงาน ตั้งแต่วันที่ 1 ตุลาคม 2558 ถึง 30 กันยายน 2559 รวม 12 เดือน ได้แก่ เบนซิน ดีเซล แก๊สโซฮอล์ ไบโอดีเซล และก๊าซธรรมชาติ (NGV) โดยรวบรวมจำนวนหน่วยของเชื้อเพลิงที่ใช้ไปกับยานพาหนะของหน่วยงานทุกคันในแต่ละเดือน แล้วนำไปรายงานผ่าน [www.e-report.energy.go.th](http://www.e-report.energy.go.th) ให้ครบ 12 เดือน
- กรณีที่ส่วนราชการใช้น้ำมันเชื้อเพลิงทางเลือก ได้แก่ แก๊สโซฮอล์ (ใน 1 ลิตร มีน้ำมันเบนซินอยู่ 90%) น้ำมันไบโอดีเซล (ใน 1 ลิตร มีน้ำมันดีเซลอยู่ 95%) และก๊าซธรรมชาติ (NGV) ที่ใช้แทนเบนซินหรือดีเซล 100% นั้น การคำนวณปริมาณการใช้น้ำมันเชื้อเพลิงระบบจะประมวลผลเฉพาะจำนวนปริมาณน้ำมันเบนซิน น้ำมันดีเซล เท่านั้น ตามสูตรการคำนวณดังต่อไปนี้
- $$AFU = \text{ปริมาณน้ำมันเบนซิน} + \text{ปริมาณน้ำมันดีเซล} + (0.90 \times \text{ปริมาณน้ำมันแก๊สโซฮอล์}) + (0.95 \times \text{ปริมาณน้ำมันไบโอดีเซล}) + (0.00 \times \text{ปริมาณ NGV})$$

#### เกณฑ์การให้คะแนน :

คะแนนการประเมินผลการประหยัดพลังงานของสถาบันอุดมศึกษาคิดจากคะแนนเฉลี่ยของหน่วยงานทั้งหมดที่เป็นส่วนราชการหรือหน่วยงานที่เรียกชื่ออย่างอื่นที่มีฐานะเทียบเท่าคณะในสังกัดสถาบันอุดมศึกษา ทั้งที่จัดตั้งขึ้นตามกฎหมาย/ประกาศของสถาบันอุดมศึกษา และหน่วยงานภายในอื่นของสถาบันอุดมศึกษาที่ไม่ปรากฏตามกฎหมาย ไม่ว่าจะตั้งอยู่ ณ จังหวัดใด ให้รายงานผลการดำเนินงานไปรวมกับสถาบันอุดมศึกษาต้นสังกัด โดยกำหนดเกณฑ์การให้คะแนนของแต่ละ

หน่วยงาน เป็นระดับขั้นของความสำเร็จ (Milestone) แบ่งเกณฑ์การให้คะแนนเป็น 5 ระดับ พิจารณาจากความก้าวหน้าของขั้นตอนการดำเนินงานตามเป้าหมายแต่ละระดับ ดังนี้

1. ด้านไฟฟ้า มีรายละเอียดเกณฑ์การให้คะแนนประเมินผล ดังนี้

ระดับ คะแนน	เกณฑ์การให้คะแนน	คะแนน
1	มีการติดตามและรายงานผลการดำเนินการตามมาตรการประหยัดพลังงานด้านไฟฟ้าของปีงบประมาณ 2559 รอบ 6 เดือน (ตุลาคม 2558 - มีนาคม 2559) และรอบ 12 เดือน (เมษายน 2559 - กันยายน 2559) ตามรูปแบบที่ สนพ. กำหนด	0.5000
2	2.1 มีการรายงานข้อมูลพื้นฐานสำหรับการประเมินปริมาณการใช้ไฟฟ้ามาตรฐาน และค่าดัชนีการใช้ไฟฟ้าประจำปีงบประมาณ 2559 ตามหลักเกณฑ์และวิธีการที่ สนพ. กำหนดได้แล้วเสร็จ และครบถ้วน 12 เดือน นับตั้งแต่เดือนตุลาคม 2558 ถึงเดือนกันยายน 2559	0.2500
	2.2 มีการรายงานข้อมูลปริมาณการใช้ไฟฟ้าที่ใช้จริง (kWh; กิโลวัตต์-ชั่วโมง) ประจำปีงบประมาณ 2559 ครบถ้วน 12 เดือน นับตั้งแต่เดือนตุลาคม 2558 ถึงเดือนกันยายน 2559	0.2500
3	มีผลการคำนวณ EUI ด้านการใช้ไฟฟ้า ประจำปีงบประมาณ 2559 ตามสูตรการคำนวณที่ สนพ. กำหนด โดยอยู่ในช่วง -0.200 ถึง -0.333	0.0001 - 0.5000
4	มีผลการคำนวณ EUI ด้านการใช้ไฟฟ้า ประจำปีงบประมาณ 2559 ตามสูตรการคำนวณที่ สนพ. กำหนด โดยอยู่ในช่วง -0.091 ถึง -0.199	0.0001 - 0.5000
5	มีผลการคำนวณ EUI ด้านการใช้ไฟฟ้า ประจำปีงบประมาณ 2559 ตามสูตรการคำนวณที่ สนพ. กำหนด โดยอยู่ในช่วง 0 ถึง -0.090 ในกรณีที่ผลการคำนวณ EUI ด้านการใช้ไฟฟ้า มากกว่า 0 สถาบันอุดมศึกษาจะได้คะแนนระดับที่ 3, 4 และ 5 รวมกัน เท่ากับ 1.500 คะแนน	0.0001 - 0.5000

หมายเหตุ :

- 1) หน่วยงานจะต้องได้คะแนนเต็ม (เท่ากับ 0.5000) ในระดับคะแนนที่ 2 จึงจะได้รับการประเมินผลระดับคะแนนที่ 3, 4 และ 5
- 2) การประเมินคะแนนในขั้นตอนที่ 3, 4 และ 5 เมื่อทราบ EUI แล้ว จะนำไปเทียบบัญญัติไตรยางศ์ เพื่อประเมินคะแนน

- 3) กรณีที่ EUI ด้านการใช้ไฟฟ้า ประจำปีงบประมาณ 2559 ตามสูตรการคำนวณที่ สนพ. กำหนด มีค่าน้อยกว่า -0.333 หน่วยงานจะได้คะแนนระดับที่ 3, 4 และ 5 รวมกัน เท่ากับ 0.000 คะแนน
- 4) การประมวลคะแนนของสถาบันอุดมศึกษา
  - ก. ประเมินผลคะแนนของแต่ละหน่วยงานในสถาบันอุดมศึกษาตามขั้นตอน เพื่อหาคะแนนของแต่ละหน่วยงาน
  - ข. พิจารณาให้คะแนนของสถาบันอุดมศึกษา โดยคิดค่าเฉลี่ยจากคะแนนของหน่วยงานในสถาบันอุดมศึกษาทั้งหมด ( = ผลรวมของคะแนนของหน่วยงานในสถาบันทั้งหมด / จำนวนหน่วยงานในสถาบันทั้งหมด)

## 2. ด้านน้ำมันเชื้อเพลิง มีรายละเอียดเกณฑ์การให้คะแนนประเมินผล ดังนี้

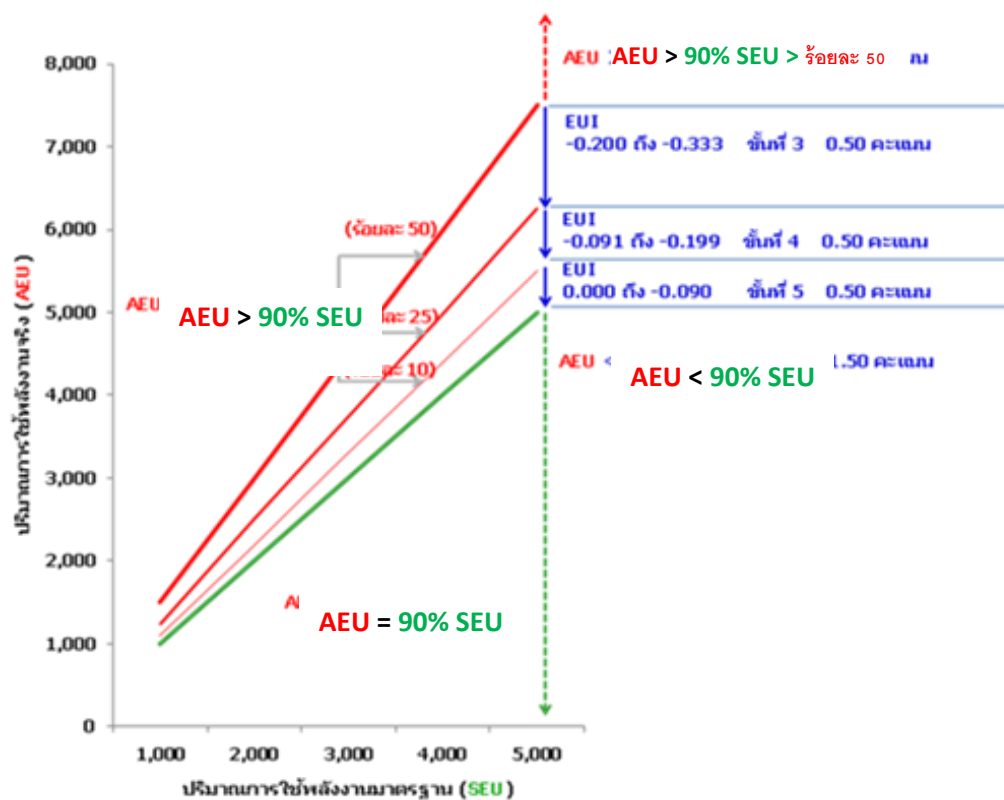
ระดับ คะแนน	เกณฑ์การให้คะแนน	คะแนน
1	มีการติดตามและรายงานผลการดำเนินการตามมาตรการประหยัดพลังงาน ด้านน้ำมันเชื้อเพลิงของปีงบประมาณ 2559 รอบ 6 เดือน (ตุลาคม 2558 - มีนาคม 2559) และรอบ 12 เดือน (เมษายน 2559 - กันยายน 2559) ตามรูปแบบที่ สนพ. กำหนด	0.5000
2	2.1 มีการรายงานข้อมูลพื้นฐานสำหรับการประเมินปริมาณการใช้ น้ำมันเชื้อเพลิงมาตรฐานและค่าดัชนีการใช้ น้ำมันเชื้อเพลิง ประจำปีงบประมาณ 2559 ตามหลักเกณฑ์และวิธีการที่ สนพ. กำหนด ให้แล้วเสร็จ และครบถ้วน 12 เดือน นับตั้งแต่เดือนตุลาคม 2558 ถึงเดือนกันยายน 2559	0.2500
	2.2 มีการรายงานข้อมูลปริมาณการใช้ น้ำมันเชื้อเพลิงที่ใช้จริง (ลิตร) ประจำปีงบประมาณ 2559 ครบถ้วน 12 เดือน นับตั้งแต่เดือน ตุลาคม 2558 ถึงเดือนกันยายน 2559	0.2500
3	มีผลการคำนวณ EUI ด้านการใช้ น้ำมันเชื้อเพลิงประจำปีงบประมาณ 2559 ตามสูตรการคำนวณที่ สนพ. กำหนด อยู่ในช่วง -0.200 ถึง -0.333	0.0001 - 0.5000
4	มีผลการคำนวณ EUI ด้านการใช้ น้ำมันเชื้อเพลิงประจำปีงบประมาณ 2559 ตามสูตรการคำนวณที่ สนพ. กำหนด อยู่ในช่วง -0.091 ถึง -0.199	0.0001 - 0.5000
5	มีผลการคำนวณ EUI ด้านการใช้ น้ำมันเชื้อเพลิงประจำปีงบประมาณ 2559 ตามสูตรการคำนวณที่ สนพ. กำหนด อยู่ในช่วง 0 ถึง -0.090 ในกรณีที่ผลการคำนวณค่าดัชนีการใช้ น้ำมันเชื้อเพลิง มากกว่า 0 สถาบันอุดมศึกษาจะได้คะแนนระดับที่ 3, 4 และ 5 รวมกัน เท่ากับ 1.500 คะแนน	0.0001 - 0.5000

## หมายเหตุ :

- 1) หน่วยงานจะต้องได้คะแนนเต็ม (เท่ากับ 0.5000) ในระดับคะแนนที่ 2 จึงจะได้รับการประเมินผลระดับคะแนนที่ 3, 4 และ 5

- 2) การประเมินคะแนนในขั้นตอนที่ 3, 4 และ 5 เมื่อทราบ EUI แล้ว จะนำไปเทียบบัญญัติไตรยางศ์เพื่อประเมินคะแนน
- 3) กรณีที่ EUI ด้านการใช้น้ำมันเชื้อเพลิงประจำปีงบประมาณ 2559 ตามสูตรการคำนวณที่ สนพ. กำหนด มีค่าน้อยกว่า -0.333 หน่วยงานจะได้คะแนนระดับที่ 3, 4 และ 5 รวมกันเท่ากับ 0.000 คะแนน
- 4) การประมวลคะแนนของสถาบันอุดมศึกษา
  - ก. ประเมินผลคะแนนของแต่ละหน่วยงานในสถาบันอุดมศึกษาตามขั้นตอน เพื่อหาคะแนนของแต่ละหน่วยงาน
  - ข. พิจารณาให้คะแนนของสถาบันอุดมศึกษา โดยคิดค่าเฉลี่ยจากคะแนนของหน่วยงานในสถาบันอุดมศึกษาทั้งหมด  
( = ผลรวมของคะแนนของหน่วยงานในสถาบันทั้งหมด / จำนวนหน่วยงานในสถาบันทั้งหมด)

แผนภาพแสดงการให้คะแนนในระดับที่ 3, 4 และ 5



**แหล่งข้อมูล/วิธีการจัดเก็บข้อมูล :**

- 1) สำนักงาน ก.พ.ร. จะใช้ข้อมูลที่หน่วยงานได้รายงานผลผ่าน [www.e-report.energy.go.th](http://www.e-report.energy.go.th) ของสำนักงานนโยบายและแผนพลังงาน (สนพ.) เท่านั้น ในการประเมินระดับความสำเร็จของการดำเนินการตามมาตรการประหยัดพลังงานของสถาบันอุดมศึกษา

หน้าแรกของ [www.e-report.energy.go.th](http://www.e-report.energy.go.th)



หมายเหตุ: การขอ username และ password ในการเข้าระบบ

- (1) จากหน่วยงานต้นสังกัด หรือ
- (2) จาก สนพ. โทร 0 2612 1555 ต่อ 358 หรือ 364
- 2) หน่วยงานต้องส่งผลการดำเนินงานด้านไฟฟ้าและน้ำมันเชื้อเพลิง ในระดับคะแนนที่ 1 ถึง 5 ผ่านช่องทางเว็บไซต์ [www.e-report.energy.go.th](http://www.e-report.energy.go.th) ภายในวันที่ 30 พฤศจิกายน 2559 เวลา 24.00 น.
- 3) สนพ. จัดทำผลสรุปการดำเนินงานของสถาบันอุดมศึกษาส่งถึงสำนักงาน ก.พ.ร. ภายในวันที่ 15 ธันวาคม 2559 โดยใช้ข้อมูลของแต่ละส่วนราชการส่งผลการดำเนินงานด้านไฟฟ้าและน้ำมันเชื้อเพลิง ในระดับคะแนนที่ 1 ถึง 5 ผ่านช่องทางเว็บไซต์ [www.e-report.energy.go.th](http://www.e-report.energy.go.th) ณ วันที่ 30 พฤศจิกายน 2559 เวลา 24.00 น.
- 4) การรายงานผลการดำเนินงานและการประเมินผลตามมาตรการประหยัดพลังงาน

**สถาบันอุดมศึกษา**

หมายถึง สถานศึกษาของรัฐในสังกัดกระทรวงศึกษาธิการ กระทรวงการท่องเที่ยวและกีฬา และกระทรวงวัฒนธรรมที่จัดการศึกษาระดับอุดมศึกษา แต่ไม่รวมสถาบันอุดมศึกษาของรัฐที่มีใช้ส่วนราชการ



### หน่วยงานในสถาบันอุดมศึกษา

หมายถึง ส่วนราชการหรือหน่วยงานที่เรียกชื่ออย่างอื่นที่มีฐานะเทียบเท่าคณะในสังกัดสถาบันอุดมศึกษา ทั้งที่จัดตั้งขึ้นตามกฎหมาย/ประกาศของสถาบันอุดมศึกษา และหน่วยงานภายในอื่นของสถาบันอุดมศึกษาที่ไม่ปรากฏตามกฎหมาย ไม่ว่าจะตั้งอยู่ ณ จังหวัดใด ให้รายงานผลการดำเนินงานไปรวมกับสถาบันอุดมศึกษาต้นสังกัด

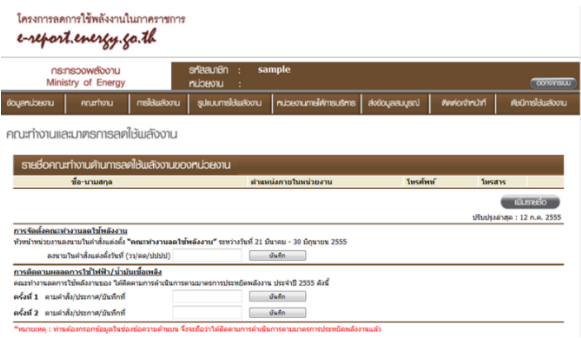
สถาบันอุดมศึกษาที่มีจำนวนหน่วยงานในสังกัดและหรือในพื้นที่ที่รับผิดชอบมาร่วมในการประเมินผลการประหยัดพลังงาน มากกว่า 30 หน่วยงาน จะได้รับคะแนนส่วนเพิ่มอีก 0.05 เท่าของคะแนนที่ได้รับ โดยสถาบันอุดมศึกษานั้น จะต้องมีการรายงานข้อมูลผ่าน [www.e-report.energy.go.th](http://www.e-report.energy.go.th) ครบทุกขั้นตอนเป็นจำนวนไม่น้อยกว่าร้อยละ 80 ของจำนวนหน่วยงานทั้งหมด


- ตัวอย่าง: สถาบันอุดมศึกษา A มีหน่วยงานในสังกัดทั้งหมด 65 หน่วยงาน รายงานข้อมูลครบทุกขั้นตอน 55 หน่วยงาน (เท่ากับ 84%) ได้รับคะแนนตั้งต้นเฉลี่ย 4.2634 คะแนน และได้คะแนนส่วนเพิ่มอีก  $0.05 * 4.2634$  เท่ากับ 0.2132 คะแนน จึงสรุปคะแนนของสถาบันอุดมศึกษา A เท่ากับ 4.4766 คะแนน (= 4.2634 + 0.2132)

## แนวทางการประเมินผล :

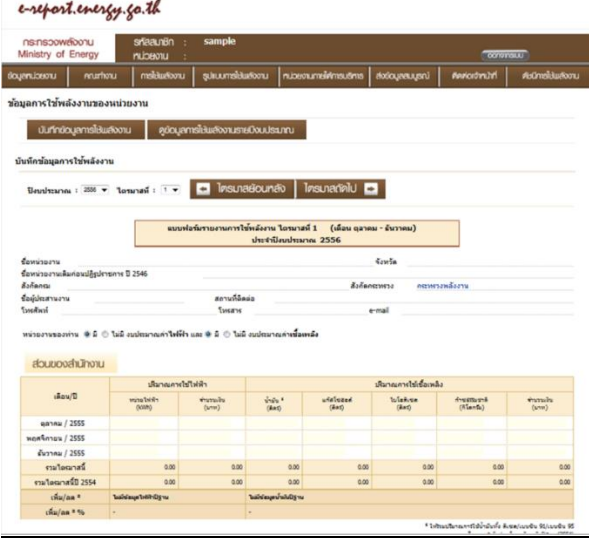
## 1. ด้านไฟฟ้า

ระดับคะแนน	เกณฑ์การให้คะแนน	แนวทางการประเมินผล
1	<p><b>ขั้นตอนที่ 1 :</b></p> <p>มีการติดตามและรายงานผลการดำเนินการตามมาตรการประหยัดพลังงานด้านไฟฟ้าของปีงบประมาณ 2559 รอบ 6 เดือน (ตุลาคม 2558 - มีนาคม 2559) และ รอบ 12 เดือน (เมษายน 2559 - กันยายน 2559) ตามรูปแบบที่ สนพ. กำหนด</p>	<p><b>ประเมินผลจากข้อมูล เอกสาร หลักฐานต่างๆ</b></p> <p><del>☒</del> เอกสารหลักฐาน</p> <p>1) แผนปฏิบัติการลดใช้พลังงานของหน่วยงาน ประจำปีงบประมาณ 2559 และภาพถ่ายแสดงการติดประกาศหรือสำเนาหนังสือแจ้งเวียนให้ภายในหน่วยงานรับทราบและปฏิบัติ</p> <p>2) เอกสารการประชุมของคณะทำงานลดการใช้พลังงานของหน่วยงานเกี่ยวกับการติดตามการดำเนินงานตามแผนปฏิบัติการลดใช้พลังงาน ประจำปีงบประมาณ 2559 รอบ 6 เดือน (ตุลาคม 2558 - มีนาคม 2559) และรอบ 12 เดือน (เมษายน 2559- กันยายน 2559) และหลักฐานแสดงการรับทราบของหัวหน้าหน่วยงาน</p> <p><del>☒</del> ข้อมูลที่หน่วยงานรายงานการติดตามการดำเนินการตามมาตรการประหยัดพลังงานของปีงบประมาณ 2559 รอบ 6 เดือน และรอบ 12 เดือน ตามข้อ 3) ให้ สำนักงาน ก.พ.ร. ทราบ ภายในวันที่ 30 พฤศจิกายน 2559 โดยบันทึกผ่าน <a href="http://www.e-report.energy.go.th">www.e-report.energy.go.th</a> ตามที่ สนพ. ออกแบบไว้ ซึ่งหลักฐานอ้างอิงจะเป็นเลขที่หรือลำดับครั้งของเอกสารรายงานการประชุมของคณะทำงานลดการใช้พลังงาน รอบ 6 เดือน และรอบ 12 เดือน ตามลำดับ</p>

ระดับคะแนน	เกณฑ์การให้คะแนน	แนวทางการประเมินผล									
		<p>โครงการลดการใช้พลังงานในอาคาร e-report.energy.go.th</p>  <p><b>เกณฑ์การพิจารณาระดับคะแนนที่ 1 = 0.5000</b></p> <p><b>คะแนน</b></p> <table border="1" data-bbox="821 884 1388 1377"> <thead> <tr> <th>การติดตามและรายงานผล การดำเนินการตามมาตรการ ประหยัดไฟฟ้า</th> <th>รอบ 6 เดือน</th> <th>รอบ 12 เดือน</th> </tr> </thead> <tbody> <tr> <td>ก. ไม่รายงานผลการติดตาม การดำเนินการตามมาตรการ ประหยัดพลังงานของ คณะทำงานลดการใช้พลังงาน</td> <td>0.0000 คะแนน</td> <td>0.0000 คะแนน</td> </tr> <tr> <td>ข. รายงานผลการติดตาม การดำเนินการตามมาตรการ ประหยัดพลังงานของ คณะทำงานลดการใช้พลังงาน</td> <td>0.2500 คะแนน</td> <td>0.2500 คะแนน</td> </tr> </tbody> </table>	การติดตามและรายงานผล การดำเนินการตามมาตรการ ประหยัดไฟฟ้า	รอบ 6 เดือน	รอบ 12 เดือน	ก. ไม่รายงานผลการติดตาม การดำเนินการตามมาตรการ ประหยัดพลังงานของ คณะทำงานลดการใช้พลังงาน	0.0000 คะแนน	0.0000 คะแนน	ข. รายงานผลการติดตาม การดำเนินการตามมาตรการ ประหยัดพลังงานของ คณะทำงานลดการใช้พลังงาน	0.2500 คะแนน	0.2500 คะแนน
การติดตามและรายงานผล การดำเนินการตามมาตรการ ประหยัดไฟฟ้า	รอบ 6 เดือน	รอบ 12 เดือน									
ก. ไม่รายงานผลการติดตาม การดำเนินการตามมาตรการ ประหยัดพลังงานของ คณะทำงานลดการใช้พลังงาน	0.0000 คะแนน	0.0000 คะแนน									
ข. รายงานผลการติดตาม การดำเนินการตามมาตรการ ประหยัดพลังงานของ คณะทำงานลดการใช้พลังงาน	0.2500 คะแนน	0.2500 คะแนน									
2	<p><b>ขั้นตอนที่ 2 :</b></p> <p>2.1 มีการรายงานข้อมูล พื้นฐานสำหรับการประเมินปริมาณ การใช้ไฟฟ้ามาตรฐาน และค่าดัชนีการใช้ ไฟฟ้าประจำปี งบประมาณ 2559 ตามหลักเกณฑ์และ</p>	<p><b>ประเมินผลจากข้อมูล เอกสาร หลักฐานต่างๆ</b></p> <p><del>☒</del> เอกสารหลักฐาน</p> <p>1) หลักฐานแสดงที่มาของข้อมูลอื่นเป็นตัวแปรต่างๆ ที่มีผลต่อการใช้พลังงานของหน่วยงาน เป็นข้อมูลจริงที่เกิดขึ้นในแต่ละเดือน ตั้งแต่วันที่ 1 ตุลาคม 2558 ถึง 30 กันยายน 2559 รวม 12 เดือน</p> <p>ทั้งนี้ “ตัวแปร” ที่ สนพ. กำหนด แบ่งออกเป็น 2 ส่วน คือ</p>									

ระดับคะแนน	เกณฑ์การให้คะแนน	แนวทางการประเมินผล
	<p>วิธีการที่ ส.น.พ. กำหนดได้แล้วเสร็จ และครบถ้วน 12 เดือน นับตั้งแต่เดือน ตุลาคม 2558 ถึงเดือน กันยายน 2559</p>	<p>ก. ตัวแปรจากลักษณะการทำงาน เช่น จำนวน บุคลากรภายใน (มาทำงาน ลา ไปราชการ) จำนวนบุคลากรภายนอก (ที่เข้ามาใช้บริการ) จำนวนนักเรียน จำนวนเตียงคนไข้ จำนวน ชั่วโมงการทำงาน ขนาดพื้นที่ของอาคาร เป็นต้น</p> <p>ข. ตัวแปรจากสภาวะแวดล้อม เช่น อุณหภูมิ ระยะห่างจากตัวจังหวัดที่ตั้ง พื้นที่ของ อำเภอที่ตั้ง พื้นที่ของจังหวัดที่ตั้ง เป็นต้น</p> <p>2) ข้อมูลตัวแปรต่างๆ ที่มีผลต่อการใช้งบประมาณของ หน่วยงาน ตามข้อ 1) ที่หน่วยงานรายงานให้ สำนักงาน ก.พ.ร. ทราบ ภายในวันที่ 30 พฤศจิกายน 2559 โดยบันทึกผ่าน <a href="http://www.e-report.energy.go.th">www.e-report.energy.go.th</a> ตามที่ ส.น.พ. ออกแบบไว้</p> 
		<p>* เมื่อหน่วยงานบันทึกข้อมูลต่างๆ ผ่าน <a href="http://www.e-report.energy.go.th">www.e-report.energy.go.th</a> ระบบจะตรวจสอบความครบถ้วนของตัวแปรต่างๆ เมื่อครบถ้วนแล้ว ระบบจะคำนวณปริมาณการใช้</p>

ระดับคะแนน	เกณฑ์การให้คะแนน	แนวทางการประเมินผล						
		<p>ไฟฟ้ามาตรฐานของหน่วยงาน ตามแบบจำลองทางคณิตศาสตร์ที่ สนพ. ติดตั้งโปรแกรมไว้</p> <p>* การจัดทำข้อมูลตัวแปรต่างๆ ตามข้อ 1) และการรายงาน ตามข้อ 2) พร้อมทั้งรายละเอียดแบบจำลองทางคณิตศาสตร์ นั้น สนพ. ได้จำแนกตามลักษณะการปฏิบัติงาน ขอให้หน่วยงานปฏิบัติและศึกษาตาม “คู่มือการจัดทำข้อมูลและรายงานผลตามตัวชี้วัด” กลุ่มสถาบันอุดมศึกษา และสถาบันอาชีวศึกษา ที่ สนพ. จัดทำขึ้นตามเอกสารแนบท้าย หรือ download ได้ที่ <a href="http://www.e-report.energy.go.th/eui2557/handbook/">www.e-report.energy.go.th/eui2557/handbook/</a></p>						
		<p><b>เกณฑ์การพิจารณาระดับคะแนนที่ 2.1 = 0.2500</b></p> <p><b>คะแนน</b></p> <table border="1" data-bbox="820 1218 1401 1585"> <tr> <td data-bbox="820 1218 1203 1485">                     ความครบถ้วนของข้อมูลตัวแปรต่างๆ ที่มีผลต่อปริมาณการใช้ไฟฟ้าของหน่วยงานตั้งแต่ 1 ตุลาคม 2558 ถึง 30 กันยายน 2559 ใน <a href="http://www.e-report.energy.go.th">www.e-report.energy.go.th</a> ณ 30 พฤศจิกายน 2559                 </td> <td data-bbox="1203 1218 1401 1485">                     ด้านไฟฟ้า                 </td> </tr> <tr> <td data-bbox="820 1485 1203 1532">                     ก. ไม่ครบ 12 เดือน                 </td> <td data-bbox="1203 1485 1401 1532">                     0.0000 คะแนน                 </td> </tr> <tr> <td data-bbox="820 1532 1203 1585">                     ข. ครบทั้ง 12 เดือน                 </td> <td data-bbox="1203 1532 1401 1585">                     0.2500 คะแนน                 </td> </tr> </table>	ความครบถ้วนของข้อมูลตัวแปรต่างๆ ที่มีผลต่อปริมาณการใช้ไฟฟ้าของหน่วยงานตั้งแต่ 1 ตุลาคม 2558 ถึง 30 กันยายน 2559 ใน <a href="http://www.e-report.energy.go.th">www.e-report.energy.go.th</a> ณ 30 พฤศจิกายน 2559	ด้านไฟฟ้า	ก. ไม่ครบ 12 เดือน	0.0000 คะแนน	ข. ครบทั้ง 12 เดือน	0.2500 คะแนน
ความครบถ้วนของข้อมูลตัวแปรต่างๆ ที่มีผลต่อปริมาณการใช้ไฟฟ้าของหน่วยงานตั้งแต่ 1 ตุลาคม 2558 ถึง 30 กันยายน 2559 ใน <a href="http://www.e-report.energy.go.th">www.e-report.energy.go.th</a> ณ 30 พฤศจิกายน 2559	ด้านไฟฟ้า							
ก. ไม่ครบ 12 เดือน	0.0000 คะแนน							
ข. ครบทั้ง 12 เดือน	0.2500 คะแนน							
	<p>2.2 มีการรายงานข้อมูลปริมาณการใช้ไฟฟ้าที่ <b>ใช้จริง</b> ( kWh; กิโลวัตต์-ชั่วโมง) ประจำปีงบประมาณ 2559 ครบถ้วน 12</p>	<p><b>ประเมินผลจากข้อมูล เอกสาร หลักฐานต่างๆ</b></p> <p><del>☒</del> เอกสารหลักฐาน</p> <p>1) ใบแจ้งหนี้การใช้ไฟฟ้าที่การไฟฟ้าเรียกเก็บแต่ละเดือน หรือหลักฐานแสดงที่มาของข้อมูลปริมาณการใช้ไฟฟ้า (kWh; กิโลวัตต์-ชั่วโมง) ที่ใช้จริงในกิจการของหน่วยงานประจำปีงบประมาณ 2559</p>						

ระดับคะแนน	เกณฑ์การให้คะแนน	แนวทางการประเมินผล						
	เดือน นับตั้งแต่เดือน ตุลาคม 2558 ถึงเดือน กันยายน 2559	<p>เป็นข้อมูลจริงที่เกิดขึ้นในแต่ละเดือน ตั้งแต่วันที่ 1 ตุลาคม 2558 ถึง 30 กันยายน 2559 รวม 12 เดือน</p> <p>2) ข้อมูลปริมาณการใช้ไฟฟ้า (kWh; กิโลวัตต์-ชั่วโมง) ที่ใช้จริงในกิจการของหน่วยงาน ตามข้อ 1) ที่หน่วยงานรายงานให้ สำนักงาน ก.พ.ร. ทราบ ภายในวันที่ 30 พฤศจิกายน 2559 โดยบันทึกผ่าน <a href="http://www.e-report.energy.go.th">www.e-report.energy.go.th</a> ตามที่ สนพ. ออกแบบไว้</p>						
		 <p><b>เกณฑ์การพิจารณาระดับคะแนนที่ 2.2 = 0.2500</b></p> <p><b>คะแนน</b></p> <table border="1" data-bbox="821 1579 1396 1915"> <tr> <td>ความครบถ้วนของข้อมูลปริมาณการใช้ไฟฟ้าตั้งแต่ 1 ตุลาคม 2558 ถึง 30 กันยายน 2559 ใน <a href="http://www.e-report.energy.go.th">www.e-report.energy.go.th</a> ณ 30 พฤศจิกายน 2559</td> <td>ด้านไฟฟ้า</td> </tr> <tr> <td>ก. ไม่ครบ 12 เดือน</td> <td>0.0000 คะแนน</td> </tr> <tr> <td>ข. ครบทั้ง 12 เดือน</td> <td>0.2500 คะแนน</td> </tr> </table>	ความครบถ้วนของข้อมูลปริมาณการใช้ไฟฟ้าตั้งแต่ 1 ตุลาคม 2558 ถึง 30 กันยายน 2559 ใน <a href="http://www.e-report.energy.go.th">www.e-report.energy.go.th</a> ณ 30 พฤศจิกายน 2559	ด้านไฟฟ้า	ก. ไม่ครบ 12 เดือน	0.0000 คะแนน	ข. ครบทั้ง 12 เดือน	0.2500 คะแนน
ความครบถ้วนของข้อมูลปริมาณการใช้ไฟฟ้าตั้งแต่ 1 ตุลาคม 2558 ถึง 30 กันยายน 2559 ใน <a href="http://www.e-report.energy.go.th">www.e-report.energy.go.th</a> ณ 30 พฤศจิกายน 2559	ด้านไฟฟ้า							
ก. ไม่ครบ 12 เดือน	0.0000 คะแนน							
ข. ครบทั้ง 12 เดือน	0.2500 คะแนน							

ระดับคะแนน	เกณฑ์การให้คะแนน	แนวทางการประเมินผล
*		➤ หน่วยงานจะต้องได้คะแนนเต็ม (เท่ากับ 0.5000) ในระดับคะแนนที่ 2 จึงจะได้รับการประเมินผลระดับคะแนนที่ 3, 4 และ 5
3	<b>ขั้นตอนที่ 3 - 5 :</b> มีผลการคำนวณ EUI ด้านการใช้ไฟฟ้า ประจำปีงบประมาณ 2559 ตามสูตรการคำนวณที่ สนพ. กำหนด โดยอยู่ในช่วง -0.200 ถึง -0.333	<b>ประเมินผลจากแบบจำลองทางคณิตศาสตร์</b>  ✎ เอกสารหลักฐาน 1) ข้อมูลตัวแปรต่างๆ ที่มีผลต่อการใช้พลังงานของหน่วยงาน ตามขั้นตอนที่ 2 (2.1 และ 2.2) ที่หน่วยงานรายงานให้ สำนักงาน ก.พ.ร. ทราบ โดยบันทึกผ่าน <a href="http://www.e-report.energy.go.th">www.e-report.energy.go.th</a> ตามที่ สนพ. ออกแบบไว้ โดยใช้ข้อมูลเพียง ณ วันที่ 30 พฤศจิกายน 2559 2) สูตรการคำนวณดัชนีชี้วัดประสิทธิภาพการใช้ไฟฟ้า (Energy Utilization Index, EUI) เท่ากับ $EUI = \frac{(90\% \text{ ของ } SEU^*) - AEU^*}{AEU}$ * SEU Standard Electricity Utilization ปริมาณการใช้ไฟฟ้ามาตรฐาน (kWh; กิโลวัตต์-ชั่วโมง) * AEU Actual Electricity Utilization ปริมาณการใช้ไฟฟ้าจริง (kWh; กิโลวัตต์-ชั่วโมง)  รายละเอียดแบบจำลองทางคณิตศาสตร์ อธิบายไว้ใน “คู่มือการจัดทำข้อมูลและรายงานผลตามตัวชี้วัด xx” ที่ สนพ. จัดทำขึ้น
4	มีผลการคำนวณ EUI ด้านการใช้ไฟฟ้า ประจำปีงบประมาณ 2559 ตามสูตรการคำนวณที่ สนพ. กำหนด โดยอยู่ในช่วง -0.091 ถึง -0.199	
5	มีผลการคำนวณ EUI ด้านการใช้ไฟฟ้า ประจำปีงบประมาณ 2559 ตามสูตรการคำนวณที่ สนพ. กำหนด โดยอยู่ในช่วง 0.000 ถึง -0.090	

ระดับคะแนน	เกณฑ์การให้คะแนน	แนวทางการประเมินผล										
		<p><b>เกณฑ์การพิจารณาระดับคะแนนที่ 3-4-5 = 1.5000 คะแนน</b></p> <table border="1" data-bbox="821 499 1398 913"> <thead> <tr> <th data-bbox="821 499 1193 589">การให้คะแนน แบ่งออกเป็น 3 ขั้นตอน</th> <th data-bbox="1193 499 1398 589">ด้านไฟฟ้า</th> </tr> </thead> <tbody> <tr> <td data-bbox="821 589 1193 678">ขั้นที่ 3 EUI อยู่ในช่วง -0.2000 ถึง -0.3333</td> <td data-bbox="1193 589 1398 678">0.0001-0.5000 คะแนน</td> </tr> <tr> <td data-bbox="821 678 1193 768">ขั้นที่ 4 EUI อยู่ในช่วง -0.091 ถึง -0.1999</td> <td data-bbox="1193 678 1398 768">0.0001-0.5000 คะแนน</td> </tr> <tr> <td data-bbox="821 768 1193 857">ขั้นที่ 5 EUI อยู่ในช่วง 0.0000 ถึง -0.090</td> <td data-bbox="1193 768 1398 857">0.0001-0.5000 คะแนน</td> </tr> <tr> <td data-bbox="821 857 1193 913">รวม 3 ช่วง มีคะแนนเต็มทั้งสิ้น</td> <td data-bbox="1193 857 1398 913">1.5000 คะแนน</td> </tr> </tbody> </table> <p>หมายเหตุ:</p> <ul data-bbox="821 992 1406 1261" style="list-style-type: none"> <li>- การประเมินคะแนนในขั้นตอนที่ 3, 4 และ 5 หาก EUI ด้านการใช้ไฟฟ้า อยู่ระหว่างค่าขอบเขต ให้ใช้วิธีเทียบบัญญัติไตรยางศ์</li> <li>- กรณีที่ผลการคำนวณ EUI ด้านการใช้ไฟฟ้า มากกว่า 0 หน่วยงานจะได้คะแนนระดับที่ 3, 4 และ 5 รวมกัน เท่ากับ 1.5000 คะแนน</li> </ul>	การให้คะแนน แบ่งออกเป็น 3 ขั้นตอน	ด้านไฟฟ้า	ขั้นที่ 3 EUI อยู่ในช่วง -0.2000 ถึง -0.3333	0.0001-0.5000 คะแนน	ขั้นที่ 4 EUI อยู่ในช่วง -0.091 ถึง -0.1999	0.0001-0.5000 คะแนน	ขั้นที่ 5 EUI อยู่ในช่วง 0.0000 ถึง -0.090	0.0001-0.5000 คะแนน	รวม 3 ช่วง มีคะแนนเต็มทั้งสิ้น	1.5000 คะแนน
การให้คะแนน แบ่งออกเป็น 3 ขั้นตอน	ด้านไฟฟ้า											
ขั้นที่ 3 EUI อยู่ในช่วง -0.2000 ถึง -0.3333	0.0001-0.5000 คะแนน											
ขั้นที่ 4 EUI อยู่ในช่วง -0.091 ถึง -0.1999	0.0001-0.5000 คะแนน											
ขั้นที่ 5 EUI อยู่ในช่วง 0.0000 ถึง -0.090	0.0001-0.5000 คะแนน											
รวม 3 ช่วง มีคะแนนเต็มทั้งสิ้น	1.5000 คะแนน											
		<p><b>➤ วิธีการให้คะแนนของสถาบันอุดมศึกษา</b></p> <p>คะแนนการประเมินผลการประหยัดพลังงานของสถาบันอุดมศึกษาคิดจากคะแนนเฉลี่ยของหน่วยงานทั้งหมดที่เป็นส่วนราชการหรือหน่วยงานที่เรียกชื่ออย่างอื่นที่มีฐานะเทียบเท่าคณะในสังกัดสถาบันอุดมศึกษา ทั้งที่จัดตั้งขึ้นตามกฎหมาย/ประกาศของสถาบันอุดมศึกษา และหน่วยงานภายในอื่นของสถาบันอุดมศึกษาที่ไม่ปรากฏตามกฎหมายไม่ว่าจะตั้งอยู่ ณ จังหวัดใด ให้รายงานผลการดำเนินงานไปรวมกับสถาบันอุดมศึกษาต้นสังกัดดังนี้</p>										



ระดับคะแนน	เกณฑ์การให้คะแนน	แนวทางการประเมินผล
		<p>(1) ประเมินระดับความสำเร็จของการดำเนินการตามมาตรการประหยัดพลังงานของแต่ละหน่วยงานในสถาบันอุดมศึกษาตามเกณฑ์การให้คะแนนที่พิจารณาจากความก้าวหน้าของขั้นตอนการดำเนินงานตามเป้าหมายแต่ละระดับขั้นของความสำเร็จ (Milestone) 5 ระดับ ตามขั้นตอนที่ 1 ถึง 5</p> <p>(2) นำคะแนนของแต่ละหน่วยงานในสถาบันอุดมศึกษาได้รับการประเมินตามข้อ 1) มารวมกันเพื่อหาผลรวมทั้งหมด แล้วหาค่าคะแนนเฉลี่ยตามสูตรการคำนวณดังต่อไปนี้</p> <p style="text-align: center;">*คะแนนการประเมินผลการประหยัดพลังงานของ สถาบันอุดมศึกษา</p> <p style="text-align: center;">= <math>\frac{\text{ผลรวมของคะแนนของหน่วยงานใน สถาบันอุดมศึกษาทั้งหมด}}{\text{จำนวนหน่วยงานในสถาบันอุดมศึกษาทั้งหมด}}</math></p>
<p><b>หมายเหตุ :</b></p> <p><del>✗</del> การจัดทำรายงานการประเมินตนเอง (Self Assessment Report: SAR) ขอให้สถาบันอุดมศึกษาสรุปผลการดำเนินงาน พร้อมแนบตัวอย่างเอกสาร/หลักฐานประกอบของตัวชี้วัดมาด้วย ส่วนเอกสาร/หลักฐานที่เกี่ยวข้องอื่นที่ไม่ได้จัดส่งให้ สำนักงาน ก.พ.ร. ขอให้สถาบันอุดมศึกษาจัดเตรียมไว้ ณ สถาบันอุดมศึกษาเพื่อพร้อมให้ผู้ประเมินตรวจสอบหรือขอข้อมูลเพิ่มเติม</p>		

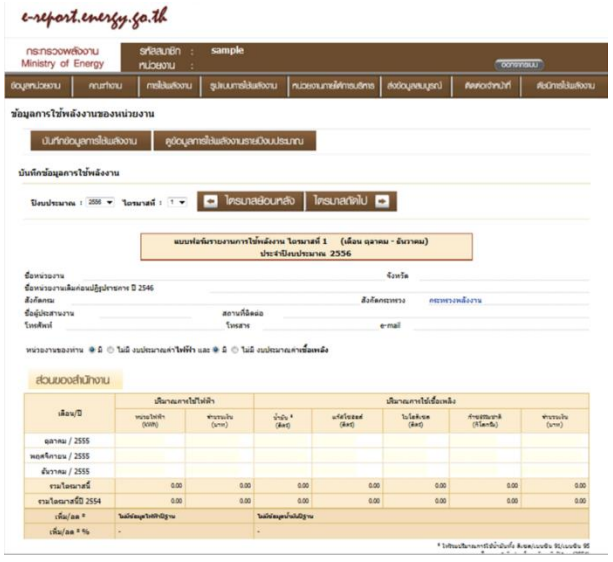
แนวทางการประเมินผล :

## 2. ด้านน้ำมันเชื้อเพลิง

ระดับคะแนน	เกณฑ์การให้คะแนน	แนวทางการประเมินผล									
1	<p><b>ขั้นตอนที่ 1 :</b></p> <p>มีการติดตามและรายงานผลการดำเนินการตามมาตรการประหยัดพลังงานด้านน้ำมันเชื้อเพลิงของปีงบประมาณ 2559 รอบ 6 เดือน (ตุลาคม 2558 - มีนาคม 2559) และรอบ 12 เดือน (เมษายน 2559 - กันยายน 2559) ตามรูปแบบที่ สนพ. กำหนด</p>	<p><b>ประเมินผลจากข้อมูล เอกสาร หลักฐานต่างๆ</b></p> <p>☒ เอกสารหลักฐาน</p> <p>ข้อมูลที่หน่วยงานรายงานการติดตามการดำเนินการตามมาตรการประหยัดพลังงานของปีงบประมาณ 2559 รอบ 6 เดือน และรอบ 12 เดือน ให้ สำนักงาน ก.พ.ร. ทราบ โดยเป็นข้อมูลเดียวกันกับที่หน่วยงานบันทึกการติดตามและรายงานผลการดำเนินการตามมาตรการประหยัดพลังงานด้านไฟฟ้า</p> <p><b>เกณฑ์การพิจารณาระดับคะแนนที่ 1 = 0.5000</b></p> <p><b>คะแนน</b></p> <table border="1"> <thead> <tr> <th>การติดตามและรายงานผลการดำเนินการตามมาตรการประหยัดน้ำมัน</th> <th>รอบ 6 เดือน</th> <th>รอบ 12 เดือน</th> </tr> </thead> <tbody> <tr> <td>ก. ไม่รายงานผลการติดตามการดำเนินการตามมาตรการประหยัดพลังงานของคณะทำงานลดการใช้พลังงาน</td> <td>0.0000 คะแนน</td> <td>0.0000 คะแนน</td> </tr> <tr> <td>ข. รายงานผลการติดตามการดำเนินการตามมาตรการประหยัดพลังงานของคณะทำงานลดการใช้พลังงาน</td> <td>0.2500 คะแนน</td> <td>0.2500 คะแนน</td> </tr> </tbody> </table>	การติดตามและรายงานผลการดำเนินการตามมาตรการประหยัดน้ำมัน	รอบ 6 เดือน	รอบ 12 เดือน	ก. ไม่รายงานผลการติดตามการดำเนินการตามมาตรการประหยัดพลังงานของคณะทำงานลดการใช้พลังงาน	0.0000 คะแนน	0.0000 คะแนน	ข. รายงานผลการติดตามการดำเนินการตามมาตรการประหยัดพลังงานของคณะทำงานลดการใช้พลังงาน	0.2500 คะแนน	0.2500 คะแนน
การติดตามและรายงานผลการดำเนินการตามมาตรการประหยัดน้ำมัน	รอบ 6 เดือน	รอบ 12 เดือน									
ก. ไม่รายงานผลการติดตามการดำเนินการตามมาตรการประหยัดพลังงานของคณะทำงานลดการใช้พลังงาน	0.0000 คะแนน	0.0000 คะแนน									
ข. รายงานผลการติดตามการดำเนินการตามมาตรการประหยัดพลังงานของคณะทำงานลดการใช้พลังงาน	0.2500 คะแนน	0.2500 คะแนน									

ระดับคะแนน	เกณฑ์การให้คะแนน	แนวทางการประเมินผล
2	<p><b>ขั้นตอนที่ 2 :</b></p> <p>2.1 มีการรายงานข้อมูลพื้นฐานสำหรับการประเมินปริมาณการใช้น้ำมันเชื้อเพลิงมาตรฐาน และค่าดัชนีการใช้น้ำมันเชื้อเพลิงประจำปีงบประมาณ 2559 ตามหลักเกณฑ์และวิธีการที่ สนพ. กำหนดได้แล้วเสร็จและครบถ้วน 12 เดือน นับตั้งแต่เดือนตุลาคม 2558 ถึงเดือนกันยายน 2559</p>	<p><b>ประเมินผลจากข้อมูล เอกสาร หลักฐานต่างๆ</b></p> <p>☒ เอกสารหลักฐาน</p> <p>1) หลักฐานแสดงที่มาของข้อมูลอันเป็นตัวแปรต่างๆ ที่มีผลต่อการใช้พลังงานของหน่วยงาน เป็นข้อมูลจริงที่เกิดขึ้นในแต่ละเดือน ตั้งแต่วันที่ 1 ตุลาคม 2558 ถึง 30 กันยายน 2559 รวม 12 เดือน</p> <p>ทั้งนี้ “ตัวแปร” ที่ สนพ. กำหนด แบ่งออกเป็น 2 ส่วน คือ</p> <p>ก. ตัวแปรจากลักษณะการทำงาน เช่น จำนวนบุคลากรภายใน (มาทำงาน ลา ไปราชการ) เป็นต้น</p> <p>ข. ตัวแปรจากสภาวะแวดล้อม เช่น อุณหภูมิ ระยะห่างจากตัวจังหวัดที่ตั้ง พื้นที่ของอำเภอที่ตั้ง พื้นที่ของจังหวัดที่ตั้ง เป็นต้น</p> <p>2) ข้อมูลตัวแปรต่างๆ ที่มีผลต่อการใช้พลังงานของหน่วยงาน ตามข้อ 1) ที่หน่วยงานรายงานให้สำนักงาน ก.พ.ร. ทราบ ภายในวันที่ 30 พฤศจิกายน 2559 โดยบันทึกผ่าน <a href="http://www.e-report.energy.go.th">www.e-report.energy.go.th</a> ตามที่ สนพ. ออกแบบไว้ เป็นข้อมูลเดียวกับการติดตามและรายงานผลการดำเนินการตามมาตรการประหยัดพลังงานด้านไฟฟ้า</p> <p>* เมื่อหน่วยงานบันทึกข้อมูลต่างๆ ผ่าน <a href="http://www.e-report.energy.go.th">www.e-report.energy.go.th</a> ระบบจะตรวจสอบความครบถ้วนของตัวแปรต่างๆ เมื่อครบถ้วนแล้ว ระบบจะคำนวณปริมาณการใช้</p>

ระดับคะแนน	เกณฑ์การให้คะแนน	แนวทางการประเมินผล						
		น้ำมันมาตรฐานของหน่วยงาน ตามแบบจำลองทางคณิตศาสตร์ที่ สนพ. ติดตั้งโปรแกรมไว้						
		<p><b>เกณฑ์การพิจารณาระดับคะแนนที่ 2.1 = 0.2500</b></p> <p><b>คะแนน</b></p> <table border="1"> <tr> <td>ความครบถ้วนของข้อมูลตัวแปรต่างๆ ที่มีผลต่อปริมาณการใช้น้ำมันของหน่วยงานตั้งแต่ 1 ตุลาคม 2558 ถึง 30 กันยายน 2559 ใน <a href="http://www.e-report.energy.go.th">www.e-report.energy.go.th</a> ณ 30 พฤศจิกายน 2559</td> <td>ด้านน้ำมัน</td> </tr> <tr> <td>ก. ไม่ครบ 12 เดือน</td> <td>0.0000 คะแนน</td> </tr> <tr> <td>ข. ครบทั้ง 12 เดือน</td> <td>0.2500 คะแนน</td> </tr> </table>	ความครบถ้วนของข้อมูลตัวแปรต่างๆ ที่มีผลต่อปริมาณการใช้น้ำมันของหน่วยงานตั้งแต่ 1 ตุลาคม 2558 ถึง 30 กันยายน 2559 ใน <a href="http://www.e-report.energy.go.th">www.e-report.energy.go.th</a> ณ 30 พฤศจิกายน 2559	ด้านน้ำมัน	ก. ไม่ครบ 12 เดือน	0.0000 คะแนน	ข. ครบทั้ง 12 เดือน	0.2500 คะแนน
ความครบถ้วนของข้อมูลตัวแปรต่างๆ ที่มีผลต่อปริมาณการใช้น้ำมันของหน่วยงานตั้งแต่ 1 ตุลาคม 2558 ถึง 30 กันยายน 2559 ใน <a href="http://www.e-report.energy.go.th">www.e-report.energy.go.th</a> ณ 30 พฤศจิกายน 2559	ด้านน้ำมัน							
ก. ไม่ครบ 12 เดือน	0.0000 คะแนน							
ข. ครบทั้ง 12 เดือน	0.2500 คะแนน							
	2.2 มีการรายงานข้อมูลปริมาณการใช้น้ำมันเชื้อเพลิงที่ใช้จริง (ลิตร) ประจำปีงบประมาณ 2559 ครบถ้วน 12 เดือน นับตั้งแต่เดือนตุลาคม 2558 ถึง เดือนกันยายน 2559	<p><b>ประเมินผลจากข้อมูล เอกสาร หลักฐานต่างๆ</b></p> <p><del>☒</del> เอกสารหลักฐาน</p> <p>1) ใบเสร็จค่าน้ำมันเชื้อเพลิงที่ส่วนราชการได้ซื้อ และใบส่งจ่ายน้ำมันเชื้อเพลิงให้กับยานพาหนะของหน่วยงานทุกคันในแต่ละเดือน หรือหลักฐานแสดงที่มาของข้อมูลปริมาณการใช้น้ำมันเชื้อเพลิง (ลิตร) ที่ใช้จริงในยานพาหนะของหน่วยงาน ประจำปีงบประมาณ 2559 เป็นข้อมูลที่เกิดขึ้นในแต่ละเดือน ตั้งแต่ 1 ตุลาคม 2558 ถึง 30 กันยายน 2559 รวม 12 เดือน</p> <p>2) ข้อมูลปริมาณการใช้น้ำมันเชื้อเพลิง (ลิตร) ที่ใช้จริงในยานพาหนะของหน่วยงาน ตามข้อ 1) ที่หน่วยงานรายงานให้ สำนักงาน ก.พ.ร. ทราบภายใน 30 พฤศจิกายน 2559 โดยบันทึกผ่าน <a href="http://www.e-report.energy.go.th">www.e-report.energy.go.th</a> ตามที่ สนพ. ออกแบบไว้</p>						

ระดับคะแนน	เกณฑ์การให้คะแนน	แนวทางการประเมินผล						
		 <p><b>เกณฑ์การพิจารณาระดับคะแนนที่ 2.2 = 0.2500</b></p> <p><b>คะแนน</b></p> <table border="1" data-bbox="821 1142 1412 1467"> <tr> <td>ความครบถ้วนของข้อมูลปริมาณการใช้ไฟฟ้าตั้งแต่ 1 ตุลาคม 2558 ถึง 30 กันยายน 2559 ใน <a href="http://www.e-report.energy.go.th">www.e-report.energy.go.th</a> ณ 30 พฤศจิกายน 2559</td> <td>ด้านน้ำมัน</td> </tr> <tr> <td>ก. ไม่ครบ 12 เดือน</td> <td>0.0000 คะแนน</td> </tr> <tr> <td>ข. ครบทั้ง 12 เดือน</td> <td>0.2500 คะแนน</td> </tr> </table> <p>➤ หน่วยงานจะต้องได้คะแนนเต็ม (เท่ากับ 0.5000) ในระดับคะแนนที่ 2 จึงจะได้รับการประเมินผลระดับคะแนนที่ 3, 4 และ 5</p>	ความครบถ้วนของข้อมูลปริมาณการใช้ไฟฟ้าตั้งแต่ 1 ตุลาคม 2558 ถึง 30 กันยายน 2559 ใน <a href="http://www.e-report.energy.go.th">www.e-report.energy.go.th</a> ณ 30 พฤศจิกายน 2559	ด้านน้ำมัน	ก. ไม่ครบ 12 เดือน	0.0000 คะแนน	ข. ครบทั้ง 12 เดือน	0.2500 คะแนน
ความครบถ้วนของข้อมูลปริมาณการใช้ไฟฟ้าตั้งแต่ 1 ตุลาคม 2558 ถึง 30 กันยายน 2559 ใน <a href="http://www.e-report.energy.go.th">www.e-report.energy.go.th</a> ณ 30 พฤศจิกายน 2559	ด้านน้ำมัน							
ก. ไม่ครบ 12 เดือน	0.0000 คะแนน							
ข. ครบทั้ง 12 เดือน	0.2500 คะแนน							

ระดับคะแนน	เกณฑ์การให้คะแนน	แนวทางการประเมินผล
3	<p><b>ขั้นตอนที่ 3 - 5 :</b></p> <p>มีผลการคำนวณ EUI ด้านการใช้ น้ำมันเชื้อเพลิง ประจำปีงบประมาณ 2559 ตามสูตรการคำนวณที่ สนพ. กำหนด โดยอยู่ในช่วง -0.200 ถึง -0.333</p>	<p><b>ประเมินผลจากแบบจำลองทางคณิตศาสตร์</b></p> <p>เอกสารหลักฐาน</p> <p>1) ข้อมูลตัวแปรต่างๆ ที่มีผลต่อการใช้พลังงานของหน่วยงาน ตามขั้นตอนที่ 2 (2.1 และ 2.2) ที่หน่วยงานรายงานให้ สำนักงาน ก.พ.ร. ทราบ โดยบันทึกผ่าน <a href="http://www.e-report.energy.go.th">www.e-report.energy.go.th</a> ตามที่ สนพ. ออกแบบไว้ โดยใช้ข้อมูลเพียง ณ วันที่ 30 พฤศจิกายน 2559</p> <p>2) สูตรการคำนวณดัชนีชี้วัดประสิทธิภาพการใช้น้ำมันเชื้อเพลิง (Energy Utilization Index, EUI) เท่ากับ</p> $EUI = \frac{(90\% \text{ ของ SFU}^*) - AFU^*}{AFU}$ <p>* SFU Standard Fuel Utilization ปริมาณการใช้น้ำมันมาตรฐาน (ลิตร)</p> <p>* AFU Actual Fuel Utilization ปริมาณการใช้น้ำมันจริง (ลิตร)</p> <p>รายละเอียดแบบจำลองทางคณิตศาสตร์ อธิบายไว้ใน “คู่มือการจัดทำข้อมูลและรายงานผลตามตัวชี้วัด xx” ที่ สนพ. จัดทำขึ้น</p>
4	<p>มีผลการคำนวณ EUI ด้านการใช้ น้ำมันเชื้อเพลิง ประจำปีงบประมาณ 2559 ตามสูตรการคำนวณที่ สนพ. กำหนด โดยอยู่ในช่วง -0.091 ถึง -0.199</p>	
5	<p>มีผลการคำนวณ EUI ด้านการใช้ น้ำมันเชื้อเพลิง ประจำปีงบประมาณ 2559 ตามสูตรการคำนวณที่ สนพ. กำหนด โดยอยู่ในช่วง 0.000 ถึง -0.090</p>	

ระดับคะแนน	เกณฑ์การให้คะแนน	แนวทางการประเมินผล										
		<p><b>เกณฑ์การพิจารณาระดับคะแนนที่ 3-4-5 = 1.5000 คะแนน</b></p> <table border="1"> <thead> <tr> <th>การให้คะแนน แบ่งออกเป็น 3 ขั้นตอน</th> <th>ด้านน้ำมัน</th> </tr> </thead> <tbody> <tr> <td>ขั้นที่ 3 EUI อยู่ในช่วง -0.2000 ถึง -0.3333</td> <td>0.0001-0.5000 คะแนน</td> </tr> <tr> <td>ขั้นที่ 4 EUI อยู่ในช่วง -0.091 ถึง -0.1999</td> <td>0.0001-0.5000 คะแนน</td> </tr> <tr> <td>ขั้นที่ 5 EUI อยู่ในช่วง 0.0000 ถึง -0.090</td> <td>0.0001-0.5000 คะแนน</td> </tr> <tr> <td><b>รวม 3 ช่วง มีคะแนนเต็มทั้งสิ้น</b></td> <td><b>1.5000 คะแนน</b></td> </tr> </tbody> </table> <p>หมายเหตุ:</p> <ul style="list-style-type: none"> <li>- การประเมินคะแนนในขั้นตอนที่ 3, 4 และ 5 หาก EUI ด้านการใช้น้ำมันเชื้อเพลิง อยู่ระหว่างค่าขอบเขต ให้ใช้วิธีเทียบบัญญัติไตรยางศ์</li> <li>- กรณีที่ผลการคำนวณ EUI ด้านการใช้น้ำมันเชื้อเพลิง มากกว่า 0 หน่วยงานจะได้คะแนนระดับที่ 3, 4 และ 5 รวมกัน เท่ากับ 1.5000 คะแนน</li> </ul>	การให้คะแนน แบ่งออกเป็น 3 ขั้นตอน	ด้านน้ำมัน	ขั้นที่ 3 EUI อยู่ในช่วง -0.2000 ถึง -0.3333	0.0001-0.5000 คะแนน	ขั้นที่ 4 EUI อยู่ในช่วง -0.091 ถึง -0.1999	0.0001-0.5000 คะแนน	ขั้นที่ 5 EUI อยู่ในช่วง 0.0000 ถึง -0.090	0.0001-0.5000 คะแนน	<b>รวม 3 ช่วง มีคะแนนเต็มทั้งสิ้น</b>	<b>1.5000 คะแนน</b>
การให้คะแนน แบ่งออกเป็น 3 ขั้นตอน	ด้านน้ำมัน											
ขั้นที่ 3 EUI อยู่ในช่วง -0.2000 ถึง -0.3333	0.0001-0.5000 คะแนน											
ขั้นที่ 4 EUI อยู่ในช่วง -0.091 ถึง -0.1999	0.0001-0.5000 คะแนน											
ขั้นที่ 5 EUI อยู่ในช่วง 0.0000 ถึง -0.090	0.0001-0.5000 คะแนน											
<b>รวม 3 ช่วง มีคะแนนเต็มทั้งสิ้น</b>	<b>1.5000 คะแนน</b>											
		<p>➤ <b>วิธีการให้คะแนนของสถาบันอุดมศึกษาที่มีหลายหน่วยงาน</b></p> <p>คะแนนการประเมินผลการประหยัดพลังงานของสถาบันอุดมศึกษาคิดจากคะแนนเฉลี่ยของหน่วยงานทั้งหมดที่เป็นส่วนราชการหรือหน่วยงานที่เรียกชื่ออย่างอื่นที่มีฐานะเทียบเท่าคณะในสังกัดสถาบันอุดมศึกษา ทั้งที่จัดตั้งขึ้นตามกฎหมาย/ประกาศของสถาบันอุดมศึกษา และหน่วยงานภายในอื่นของสถาบันอุดมศึกษาที่ไม่ปรากฏตามกฎหมายไม่ว่าจะตั้งอยู่ ณ จังหวัดใด ให้รายงานผลการดำเนินงานไปรวมกับสถาบันอุดมศึกษาต้นสังกัด ดังนี้</p>										

ระดับคะแนน	เกณฑ์การให้คะแนน	แนวทางการประเมินผล
		<p>(1) ประเมินระดับความสำเร็จของการดำเนินการตามมาตรการประหยัดพลังงานของแต่ละหน่วยงานในสถาบันอุดมศึกษาตามเกณฑ์การให้คะแนนที่พิจารณาจากความก้าวหน้าของขั้นตอนการดำเนินงานตามเป้าหมายแต่ละระดับขั้นของความสำเร็จ (Milestone) 5 ระดับ ตามขั้นตอนที่ 1 ถึง 5</p> <p>(2) นำคะแนนที่แต่ละหน่วยงานในสถาบันอุดมศึกษาได้รับการประเมินตามข้อ 1) มารวมกันเพื่อหาผลรวมทั้งหมด แล้วหาค่าคะแนนเฉลี่ยตามสูตรการคำนวณดังต่อไปนี้</p> <p style="text-align: center;">*คะแนนการประเมินผลการประหยัดพลังงานของ สถาบันอุดมศึกษา</p> <p style="text-align: center;">= <math>\frac{\text{ผลรวมของคะแนนของหน่วยงานในสถาบันอุดมศึกษาทั้งหมด}}{\text{จำนวนหน่วยงานในสถาบันอุดมศึกษาทั้งหมด}}</math></p>
<p><b>หมายเหตุ :</b></p> <p><del>✗</del> การจัดทำรายงานการประเมินตนเอง (Self Assessment Report: SAR) ขอให้สถาบันอุดมศึกษาสรุปผลการดำเนินงาน พร้อมแนบตัวอย่างเอกสาร/หลักฐานประกอบของตัวชี้วัดมาด้วย ส่วนเอกสาร/หลักฐานที่เกี่ยวข้องอื่นที่ไม่ได้จัดส่งให้ สำนักงาน ก.พ.ร. ขอให้สถาบันอุดมศึกษาจัดเตรียมไว้ ณ สถาบันอุดมศึกษาเพื่อพร้อมให้ผู้ประเมินตรวจสอบหรือขอข้อมูลเพิ่มเติม</p>		

หน่วยงานผู้รับผิดชอบหลัก : สำนักงานนโยบายและแผนพลังงาน กระทรวงพลังงาน

รายชื่อผู้รับผิดชอบ	หมายเลขโทรศัพท์
นางสาวชนานันท์ บัวเขียว	0 2612 1555 ต่อ 364, 358 โทรสาร 0 2612 1374 Email : chananan@eppo.go.th



## ตัวชี้วัดที่ 4 การประหยัดน้ำ

น้ำหนัก : ร้อยละ 2.5

## คำอธิบาย

- มติคณะรัฐมนตรีในการประชุมเมื่อวันที่ 28 กรกฎาคม 2558 เห็นชอบแนวทางการประหยัดน้ำในหน่วยงานภาครัฐ ตามที่กรมทรัพยากรน้ำในฐานะฝ่ายเลขานุการคณะกรรมการทรัพยากรน้ำแห่งชาติเสนอ ในการขอความร่วมมือทุกภาคส่วนร่วมกันประหยัดน้ำ โดยให้หน่วยงานภาครัฐลดการใช้น้ำอย่างน้อยร้อยละ 10 เมื่อเทียบกับปริมาณการใช้น้ำของปีงบประมาณ พ.ศ. 2557 และรายงานผลการประหยัดน้ำส่งให้กรมทรัพยากรน้ำทุกเดือน เป็นการช่วยบรรเทาวิกฤตการขาดแคลนน้ำ สร้างความเสมอภาคระหว่างภาคส่วนต่างๆ ในการลดปริมาณการใช้น้ำ และปลูกฝังค่านิยมร่วมกันในการใช้น้ำอย่างมีประสิทธิภาพ
- ปริมาณน้ำที่ใช้ หมายถึง ปริมาณน้ำที่ใช้ผ่านมาตรวัดน้ำ การประปานครหลวง การประปาส่วนภูมิภาค และปริมาณน้ำที่ใช้จากระบบอื่นๆ ที่มีมาตรวัดน้ำ
- ข้อมูลพื้นฐาน หมายถึง ข้อมูลการใช้น้ำปี 2557 รายเดือน ตั้งแต่ตุลาคม 2556 ถึงกันยายน 2557 โดยให้หน่วยงานผู้รายงานตัวชี้วัดเป็นผู้รับรองข้อมูล

## เกณฑ์การให้คะแนน :

คะแนน	เกณฑ์การให้คะแนน
1	มีการแต่งตั้งคณะทำงานปฏิบัติการประหยัดน้ำ
2	มีการจัดทำแผนปฏิบัติการประหยัดน้ำตามแนวทางของคณะกรรมการทรัพยากรน้ำแห่งชาติและได้รับความเห็นชอบจากหัวหน้าส่วนราชการ
3	มีการรายงานผลการดำเนินงานตามแผนปฏิบัติการประหยัดน้ำเป็นรายเดือนให้กับกรมทรัพยากรน้ำภายในระยะเวลาที่กำหนด
4	สามารถลดปริมาณการใช้น้ำลงเทียบกับปริมาณการใช้น้ำในปีงบประมาณ พ.ศ. 2557 ร้อยละ 5
5	สามารถลดปริมาณการใช้น้ำลงเทียบกับปริมาณการใช้น้ำในปีงบประมาณ พ.ศ. 2557 ร้อยละ 10

## การประเมินผล :

- แหล่งข้อมูล : มาตรวัดน้ำแสดงปริมาณการใช้น้ำประจำเดือนจากหน่วยงานบริการน้ำประปา เช่น การประปานครหลวง การประปาสวนภูมิภาค ประปาท้องถิ่น และประปาอื่นๆ
- วิธีการจัดเก็บข้อมูล : หน่วยงานแจ้งรายงานตามแบบฟอร์มส่งให้กรมทรัพยากรน้ำภายในวันที่ 5 ของเดือนถัดไป
- แนวทางการประเมินผล : คิดเป็นร้อยละการใช้น้ำที่ลดลง โดยเทียบกับฐานการใช้น้ำปี 2557 โดยเทียบสัดส่วนการใช้น้ำเฉลี่ยรายเดือนปัจจุบันกับการใช้น้ำเฉลี่ยรายเดือนปีข้อมูลพื้นฐาน (ปี 2557)

## แบบฟอร์มรายงานผลการปฏิบัติการประหยัดน้ำในหน่วยงานภาครัฐ

แบบรายงานผลการดำเนินงานตามแผนปฏิบัติการประหยัดน้ำในหน่วยงานภาครัฐ เดือน ..... พ.ศ. ....

ชื่อหน่วยงาน/กระทรวง .....

ที่	แนวทาง/มาตรการประหยัดน้ำ	ผลการดำเนินการ	หมายเหตุ

รวมปริมาณการใช้น้ำประปา เดือน ..... จำนวน ..... ลูกบาศก์เมตร      ลงชื่อ ..... ผู้รายงาน  
(.....)

ปริมาณการใช้น้ำเฉลี่ยรายเดือน ปี ๒๕๕๗ เท่ากับ ..... ลูกบาศก์เมตร      ตำแหน่ง .....

ผลต่าง (เพิ่มขึ้น/ลดลง) เท่ากับ ..... ลูกบาศก์เมตร      วันที่ .....

โทรศัพท์ .....

e-mail .....

หมายเหตุ กรุณาส่งรายงานผลฯ ภายในวันที่ ๕ ของเดือนถัดไป ทาง e-mail : w.allocation@gmail.com

ผู้ประสานงาน ชื่อ ดร.คนพิศ วรณดี และ นายธรรมพงษ์ เยาวบุตร โทรศัพท์/โทรสาร ๐๒ ๒๗๑ ๖๐๐๐ ต่อ ๖๗๑๐

## หน่วยงานผู้รับผิดชอบหลัก : กรมทรัพยากรน้ำ

รายชื่อผู้รับผิดชอบ	หมายเลขโทรศัพท์/โทรสาร
ดร. คนพิศ วรณดี	02 271 6000 ต่อ 6710
นายธรรมพงษ์ เยาวบุตร	Email : w.allocation@gmail.com

## ○ การพัฒนาสถาบัน

ตัวชี้วัดที่ 5 : ระดับคุณธรรมและความโปร่งใสในการดำเนินงาน

น้ำหนัก : ร้อยละ 5

คำอธิบาย :

การประเมินคุณธรรมและความโปร่งใสในการดำเนินงานของหน่วยงานภาครัฐ (Integrity & Transparency Assessment: ITA) เป็นการประยุกต์แนวคิดของการประเมินคุณธรรมการดำเนินงาน (Integrity Assessment) ของคณะกรรมการต่อต้านการทุจริตและสิทธิพลเมือง สาธารณรัฐเกาหลี (Anti-Corruption and Civil Rights Commission: ACRC) บูรณาการเข้ากับดัชนีวัดความโปร่งใสของหน่วยงานภาครัฐ ซึ่งดำเนินการโดยสำนักงาน ป.ป.ช. แล้วนำมากำหนดเป็นกรอบแนวคิดการประเมินคุณธรรมและความโปร่งใสการดำเนินงานของหน่วยงานภาครัฐ และสังเคราะห์เป็นองค์ประกอบหลักที่สำคัญและจำเป็นในการประเมิน การประเมินดังกล่าวได้จำแนกเป็นองค์ประกอบหลัก องค์ประกอบย่อย ประเด็นการประเมิน และแปลงไปสู่คำถามที่ใช้ในการสอบถามความคิดเห็นหรือรวบรวมจากข้อมูลเอกสาร/หลักฐานของหน่วยงาน

องค์ประกอบประเมินคุณธรรมและความโปร่งใสในการดำเนินงานของหน่วยงานภาครัฐ (Integrity & Transparency Assessment) แบ่งเป็น 5 องค์ประกอบ ดังนี้

- 1) ความโปร่งใส (Transparency) ประเมินจากความคิดเห็นหรือประสบการณ์ของประชาชน ผู้รับบริการหรือผู้มีส่วนได้ส่วนเสียในการรับบริการจากหน่วยงานภาครัฐ และประเมินจากข้อมูลเอกสาร/หลักฐานเชิงประจักษ์ บนพื้นฐานของข้อเท็จจริงในการดำเนินงานของหน่วยงาน
- 2) ความพร้อมรับผิด (Accountability) ประเมินจากความคิดเห็นหรือประสบการณ์ของประชาชนผู้รับบริการหรือผู้มีส่วนได้ส่วนเสียในการรับบริการจากหน่วยงานภาครัฐ
- 3) คุณธรรมการให้บริการของหน่วยงาน (ปัญหาการทุจริตคอร์รัปชันในองค์กร) (Integrity in Service Delivery) ประเมินจากการรับรู้ และประสบการณ์ตรงของประชาชนผู้รับบริการหรือผู้มีส่วนได้ส่วนเสียที่มีต่อการให้บริการของหน่วยงานภาครัฐ
- 4) วัฒนธรรมคุณธรรมในองค์กร (Integrity Culture) ประเมินจากความคิดเห็นของเจ้าหน้าที่ภายในหน่วยงานภาครัฐ และจากข้อมูลเอกสาร/หลักฐานเชิงประจักษ์ บนพื้นฐานของข้อเท็จจริงในการดำเนินงานของหน่วยงาน
- 5) คุณธรรมการทำงานในหน่วยงาน (Work Integrity) ประเมินจากความคิดเห็นของเจ้าหน้าที่ภายในหน่วยงานภาครัฐที่มีต่อการดำเนินงานของหน่วยงาน

ตารางและสูตรการคำนวณ : -

เกณฑ์การให้คะแนน :

เกณฑ์การให้คะแนนการประเมินคุณธรรมและความโปร่งใสการดำเนินงานหน่วยงานภาครัฐ (Integrity & Transparency Assessment: ITA) แบ่งเป็น 5 ระดับ ดังนี้

80-100 คะแนน	มีระดับคุณธรรมและความโปร่งใสการดำเนินงานสูงมาก
60-79.99 คะแนน	มีระดับคุณธรรมและความโปร่งใสการดำเนินงานสูง
40-59.99 คะแนน	มีระดับคุณธรรมและความโปร่งใสการดำเนินงานปานกลาง
20-39.99 คะแนน	มีระดับคุณธรรมและความโปร่งใสการดำเนินงานต่ำ
0-1.99 คะแนน	มีระดับคุณธรรมและความโปร่งใสการดำเนินงานต่ำมาก

หมายเหตุ : การประเมินคุณธรรมและความโปร่งใสในการดำเนินงานของหน่วยงานภาครัฐ ประจำปีงบประมาณ พ.ศ. 2559 คณะอนุกรรมการอำนวยการการประเมินคุณธรรมและความโปร่งใสในการดำเนินงานของหน่วยงานภาครัฐ ได้กำหนดให้มีการบูรณาการการดำเนินงานระหว่าง สำนักงาน ป.ป.ช. สำนักงาน ป.ป.ท. และกรมส่งเสริมการปกครองท้องถิ่น โดยทำการประเมินผลหน่วยงานภาครัฐ รวมจำนวน 8,293 หน่วยงาน ดังนี้

1. สำนักงาน ป.ป.ช. รับผิดชอบงบประมาณและการประเมิน จำนวน 165 หน่วยงาน ประกอบด้วย

- |                                    |                   |
|------------------------------------|-------------------|
| 1) องค์กรอิสระ                     | จำนวน 3 หน่วยงาน  |
| 2) องค์กรอื่นตามรัฐธรรมนูญ         | จำนวน 4 หน่วยงาน  |
| 3) องค์กรศาล (เฉพาะหน่วยธุรการ)    | จำนวน 3 หน่วยงาน  |
| 4) สำนักงานเลขาธิการสภาผู้แทนราษฎร | จำนวน 1 หน่วยงาน  |
| 5) สำนักงานเลขาธิการวุฒิสภา        | จำนวน 1 หน่วยงาน  |
| 6) รัฐวิสาหกิจ                     | จำนวน 56 หน่วยงาน |
| 7) สถาบันอุดมศึกษา                 | จำนวน 97 หน่วยงาน |

2. สำนักงาน ป.ป.ท. รับผิดชอบงบประมาณและการประเมิน จำนวน 275 หน่วยงาน ประกอบด้วย

- |                              |                    |
|------------------------------|--------------------|
| 1) หน่วยงานภาครัฐ (ส่วนกลาง) | จำนวน 146 หน่วยงาน |
| 2) จังหวัด                   | จำนวน 76 หน่วยงาน  |

3) องค์การมหาชน จำนวน 53 หน่วยงาน

3. กรมส่งเสริมการปกครองท้องถิ่น รับผิดชอบงบประมาณและการประเมิน จำนวน 7,853 หน่วยงาน ประกอบด้วย

- |                                     |                      |
|-------------------------------------|----------------------|
| 1) องค์การบริหารส่วนจังหวัด         | จำนวน 76 หน่วยงาน    |
| 2) เทศบาลนคร                        | จำนวน 30 หน่วยงาน    |
| 3) เทศบาลเมือง                      | จำนวน 176 หน่วยงาน   |
| 4) เทศบาลตำบล                       | จำนวน 2,234 หน่วยงาน |
| 5) องค์การบริหารส่วนตำบล            | จำนวน 5,335 หน่วยงาน |
| 6) องค์การปกครองท้องถิ่นรูปแบบพิเศษ | จำนวน 2 หน่วยงาน     |

เงื่อนไข :-

รายละเอียดข้อมูลพื้นฐาน :

ประเด็น	กลุ่มเป้าหมาย*	หน่วยงาน ส่วนกลาง	จังหวัด	สถาบัน อุดมศึกษา	องค์การมหาชน
1. ระบบประเมินที่ดำเนินการ		คำรับรองการปฏิบัติราชการ			คำรับรองการปฏิบัติงาน
2. ส่วนราชการเจ้าภาพระบบ ประเมินในปัจจุบัน		สำนักงาน ก.พ.ร.			สำนักงาน ก.พ.ร.
3. รูปแบบการประเมิน		ตามกรอบการประเมินที่ ก.พ.ร. กำหนดใน รูปของคำรับรองการปฏิบัติราชการ			เช่นเดียวกับส่วนกลางและจังหวัด แต่ รูปแบบเฉพาะกับลักษณะขององค์กร
4. เกณฑ์การประเมิน		คะแนนเต็ม 5 แบ่งเป็น 5 ระดับ			คะแนนเต็ม 5 แบ่งเป็น 5 ระดับ
5. รอบระยะเวลาประเมิน		ปีงบประมาณ พ.ศ.2559			ปีงบประมาณ พ.ศ. 2559
6. เครื่องมือที่ใช้ประเมิน		คู่มือการประเมิน/ แบบสำรวจ/แบบฟอร์ม/ แบบรายงาน/ ระบบ IT			คู่มือการประเมิน/ แบบสำรวจ/ แบบฟอร์ม/ แบบรายงาน/ ระบบ IT
7. ผู้ประเมิน		ประเมินตนเอง/ที่ปรึกษาภายนอก			ผู้ทรงคุณวุฒิภายนอก/ที่ปรึกษาภายนอก
8. สิ่งจูงใจ		เงินรางวัล / โบนัสและประกาศเกียรติคุณ			โบนัสและประกาศเกียรติคุณ

หมายเหตุ : สำนักงาน ป.ป.ช. จะมีการมอบโล่รางวัล สำหรับหน่วยงานที่ผ่านเกณฑ์การประเมินตามที่สำนักงาน ป.ป.ช. กำหนด

## แหล่งข้อมูล/วิธีการจัดเก็บข้อมูล :

รูปแบบและวิธีการจัดเก็บข้อมูล ประกอบด้วยเครื่องมือ 3 เครื่องมือ ได้แก่

### 1) การประเมิน Internal Integrity & Transparency Assessment: IIT

กลุ่มประชากรเป้าหมายในการศึกษา ได้แก่ บุคลากรภายในของหน่วยงานที่เข้ารับการประเมินผลที่ปฏิบัติงานในรอบปีงบประมาณ พ.ศ. 2559

การเลือกตัวอย่าง ใช้วิธีการสุ่มตัวอย่างแบบชั้นภูมิ (Stratified Systematic Sampling) ซึ่งเป็นวิธีการสุ่มตัวอย่างที่คำนึงถึงความเป็นไปได้ในทางสถิติ โดยทำการแบ่งชั้นภูมิตามลักษณะโครงสร้างการบริหารงานของแต่ละหน่วยงาน รวมทั้งให้มีการกระจายของกลุ่มตัวอย่างตามลักษณะของประชากรเป้าหมาย และให้พิจารณาขนาดตัวอย่างที่สอดคล้อง เหมาะสม และมีลักษณะของความเป็นตัวแทนที่ดีตามหลักการสุ่มตัวอย่างทางสถิติ

เกณฑ์ในการคัดเลือกตัวอย่าง ได้แก่ บุคลากรภายในของหน่วยงานที่เข้ารับการประเมิน ข้าราชการ เจ้าหน้าที่ หรือลูกจ้าง ที่มีอายุการทำงานตั้งแต่ 1 ปีขึ้นไป จำนวน 300 รายชื่อ (กรณีหน่วยงานมีบุคลากรน้อยกว่า 300 คน ให้จัดส่งรายชื่อทั้งหมด) ให้ครอบคลุมทุกระดับตามสายการบังคับบัญชาประกอบด้วย ชื่อ-นามสกุล สังกัด ตำแหน่ง ระดับ ที่อยู่ (ที่สามารถติดต่อได้) เบอร์โทรศัพท์ (ที่ทำงาน/มือถือ) และ E-mail โดยหน่วยงานที่รับผิดชอบ การประเมินผลจะเป็นผู้รวบรวม เพื่อจัดส่งให้ที่ปรึกษาดำเนินการสุ่มคัดเลือกกลุ่มตัวอย่างจำนวน 100 รายชื่อ โดยคำนึงถึงความเหมาะสมและเป็นไปได้ในทางสถิติ สำหรับจัดเก็บข้อมูลต่อไป

วิธีการเก็บรวบรวมข้อมูล ใช้วิธีการเก็บรวบรวมข้อมูลโดยให้บุคลากรภายในของหน่วยงาน ที่เข้ารับการประเมินตอบแบบสำรวจด้วยตนเอง (Self – Administered Questionnaire Survey) การสัมภาษณ์แบบเผชิญหน้า (Face – to – Face Interview) การสัมภาษณ์ทางโทรศัพท์ การสำรวจทางไปรษณีย์ หรือไปรษณีย์อิเล็กทรอนิกส์ (E-mail) ขึ้นอยู่กับความเหมาะสม

### 2) การประเมิน External Integrity & Transparency Assessment: EIT

กลุ่มประชากรเป้าหมายในการศึกษา ได้แก่ ผู้รับบริการ/ผู้มีส่วนได้ส่วนเสียของหน่วยงานที่ เข้ารับการประเมินในปีงบประมาณ พ.ศ. 2559

การเลือกตัวอย่าง ใช้วิธีการสุ่มตัวอย่างแบบชั้นภูมิ (Stratified Systematic Sampling) ซึ่งเป็นวิธีการสุ่มตัวอย่างที่คำนึงถึงความเป็นไปได้ในทางสถิติ โดยทำการแบ่งชั้นภูมิตามลักษณะประเภทผู้รับบริการ/ผู้มีส่วนได้ส่วนเสียของแต่ละหน่วยงาน รวมทั้งให้มีการกระจายของกลุ่มตัวอย่างตามลักษณะของประชากรเป้าหมาย และให้พิจารณาขนาดตัวอย่างที่สอดคล้อง เหมาะสม และมีลักษณะของความเป็นตัวแทนที่ดี ตามหลักการสุ่มตัวอย่างทางสถิติ

เกณฑ์ในการคัดเลือกตัวอย่าง ได้แก่ ผู้รับบริการ/ผู้มีส่วนได้ส่วนเสียของหน่วยงานที่เข้ารับการประเมินในปีงบประมาณ พ.ศ. 2559 อย่างแท้จริง จำนวน 300 รายชื่อ (กรณีหน่วยงานมีผู้รับบริการ/ผู้มีส่วนได้ส่วนเสียของหน่วยงานที่เข้ารับการประเมินมีจำนวนน้อยกว่า 300 คน ให้จัดส่งรายชื่อทั้งหมด) โดยระบุประเภทของการมีส่วนได้ส่วนเสียในการปฏิบัติราชการตามภารกิจหลักของหน่วยงาน ประกอบด้วย ชื่อ-นามสกุลผู้รับบริการหรือผู้มีส่วนได้ส่วนเสีย ประเภท/เรื่องในการติดต่อกับหน่วยงาน สถานที่ทำงาน ตำแหน่ง ระดับ ที่อยู่ (ที่สามารถติดต่อได้) เบอร์โทรศัพท์ (ที่ทำงาน/มือถือ) และ E-mail โดยหน่วยงานที่รับผิดชอบการประเมินผลจะเป็นผู้รวบรวมเพื่อจัดส่งให้ที่ปรึกษาดำเนินการสุ่มคัดเลือกกลุ่มตัวอย่างจำนวน 100 รายชื่อ โดยคำนึงถึงความเหมาะสมและเป็นไปได้ในทางสถิติ สำหรับจัดเก็บข้อมูลต่อไป

วิธีการเก็บรวบรวมข้อมูล ใช้วิธีการรวบรวมข้อมูลโดยการตอบแบบสำรวจด้วยตนเอง (Self – Administered Questionnaire Survey) การสัมภาษณ์แบบเผชิญหน้า (Face – to – Face Interview) การสัมภาษณ์ทางโทรศัพท์ การสำรวจทางไปรษณีย์ หรือไปรษณีย์อิเล็กทรอนิกส์ (E-mail) ขึ้นอยู่กับ ความเหมาะสม

### 3) การประเมิน Evidence – Based Integrity & Transparency Assessment: EBIT

กลุ่มประชากรเป้าหมายในการศึกษา ได้แก่ หน่วยงานภาครัฐที่เข้ารับการประเมินคุณธรรมและความโปร่งใสในการดำเนินงานของหน่วยงานภาครัฐ ประจำปีงบประมาณ พ.ศ. 2559 โดยใช้แบบสำรวจ Evidence – Based Integrity & Transparency Assessment: EBIT จำนวน 1 ชุด ต่อ 1 หน่วยงาน โดยหน่วยงานภาครัฐที่เข้ารับการประเมินจัดเตรียมเอกสาร/หลักฐาน หรือเอกสารอื่นๆ ที่เกี่ยวข้องเพื่อประกอบการอ้างอิงคำตอบในแต่ละข้อคำถามตามความเป็นจริง

วิธีการเก็บรวบรวมข้อมูล หน่วยงานที่รับผิดชอบการประเมินผลดำเนินการรวบรวมแบบสำรวจที่ได้รับการตอบจากหน่วยงานที่เข้ารับการประเมินผลแล้ว รวมถึงเอกสาร/หลักฐาน หรือเอกสารอื่นๆ ที่ใช้ประกอบการอ้างอิงคำตอบในข้อคำถามนั้น ๆ ด้วย



## แนวทางการประเมินผล :

แนวทางการประเมินผล	
ผู้ประเมิน	ส่วนราชการ
<p>1) ดำเนินการประชาสัมพันธ์โครงการประเมินคุณธรรมและความโปร่งใสในการดำเนินงานของหน่วยภาครัฐ ประจำปีงบประมาณ พ.ศ. 2559 ให้หน่วยงานที่เข้ารับการประเมินทราบถึงรายละเอียดของการดำเนินงานโครงการ</p> <p>2) ดำเนินการติดต่อผู้ประสานงานของหน่วยงานที่เข้ารับการประเมิน เพื่อขอข้อมูลรายชื่อตามแบบสำรวจ เตรียมการตามเครื่องมือที่กำหนด 3 เครื่องมือ ดังนี้</p> <p>(1) แบบสำรวจ Internal Integrity &amp; Transparency Assessment: IIT</p> <p>(2) แบบสำรวจ External Integrity &amp; Transparency Assessment: EIT</p> <p>(3) แบบสำรวจ Evidence – Based Integrity &amp; Transparency Assessment: EBIT</p> <p>3) ที่ปรึกษา วางแผนการดำเนินการจัดเก็บข้อมูล และดำเนินการสุ่มคัดเลือก กลุ่มตัวอย่างในการดำเนินงานตามแบบสำรวจ Internal และแบบสำรวจ External โดยคำนึงถึงความเหมาะสมและเป็นไปได้ในทางสถิติ</p> <p>4) ที่ปรึกษา ดำเนินการจัดทำหนังสือแจ้งให้หน่วยงานที่จะเข้ารับการประเมินทราบก่อนที่จะเข้าไปดำเนินการสำรวจข้อมูล เพื่อให้หน่วยงานที่เข้ารับการประเมิน</p>	<p>1) เข้าร่วมการประชุมเชิงปฏิบัติการกับสำนักงาน ป.ป.ช. เพื่อเตรียมความพร้อมในการเข้ารับการประเมินคุณธรรมและความโปร่งใสในการดำเนินงานของหน่วยงานภาครัฐ และเพื่อเป็นการสร้างความรู้ความเข้าใจในวัตถุประสงค์ของโครงการ ตลอดจนวิธีการจัดเก็บข้อมูลตามแบบสำรวจทั้ง 3 แบบ</p> <p>2) จัดเตรียมรายชื่อเจ้าหน้าที่ของหน่วยงานจำนวน 2 ท่าน เพื่อทำหน้าที่ประสานงานในระหว่างที่หน่วยงานกำลังเข้ารับการประเมินคุณธรรมและความโปร่งใสในการดำเนินงานของหน่วยงานภาครัฐ กับสำนักงาน ป.ป.ช.</p> <p>3) จัดเตรียม ชื่อ-นามสกุล ตำแหน่ง สังกัด เบอร์โทรศัพท์ (มือถือ ที่ทำงาน) ที่อยู่ และ E-mail ของบุคลากรทั้งหมดให้ครบคลุมทุกระดับตามสายการบังคับบัญชา ตามแบบฟอร์มที่สำนักงาน ป.ป.ช. กำหนด และจัดส่งให้สำนักงาน ป.ป.ช. เพื่อใช้ในการจัดเก็บข้อมูลตามแบบสำรวจ Internal ต่อไป</p> <p>4) จัดเตรียม ชื่อนามสกุล ตำแหน่ง สังกัด เบอร์โทรศัพท์ (มือถือ ที่ทำงาน) ที่อยู่ และ E-mail ของ ผู้มีส่วนได้ส่วนเสีย ในรอบปีงบประมาณที่ผ่านมา ตามแบบฟอร์มที่สำนักงาน ป.ป.ช. กำหนด และจัดส่งให้</p>



แนวทางการประเมินผล	
ผู้ประเมิน	ส่วนราชการ
<p>เตรียมความพร้อมด้านสถานที่และบุคลากรในการจัดเก็บข้อมูลสำหรับแบบสำรวจ Internal และแบบสำรวจ External (กรณีการจัดเก็บข้อมูล ณ สถานที่ตั้งของหน่วยงานที่เข้ารับการประเมิน)</p> <p>5) ที่ปรึกษา ดำเนินการเก็บรวบรวมข้อมูล ดังนี้</p> <p>(1) แบบสำรวจ Internal</p> <p>(2) แบบสำรวจ External</p> <p>(3) แบบสำรวจ Evidence – Based</p> <p>6) หน่วยงานที่รับผิดชอบการประเมินผล ดำเนินการเก็บรวบรวมข้อมูลเกี่ยวกับการถูกชี้มูลความผิดของเจ้าหน้าที่ในหน่วยงาน</p> <p>7) ที่ปรึกษา ดำเนินการประมวลผลและวิเคราะห์ข้อมูล</p> <p>8) ที่ปรึกษา จัดทำรายงานผลการประเมินภาพรวมเบื้องต้น และผลการได้รับคะแนนตามแบบสำรวจ Evidence – Based ให้หน่วยงานที่เข้ารับการประเมินพิจารณาผลการประเมิน และหากหน่วยงานที่เข้ารับการประเมินมีความประสงค์จะยื่นอุทธรณ์ผลการประเมิน ให้หน่วยงานที่เข้ารับการประเมิน ทำการยื่นขออุทธรณ์ต่อหน่วยงานที่รับผิดชอบการประเมินผล</p> <p>9) ที่ปรึกษา พิจารณาการอุทธรณ์ และแจ้งผลการอุทธรณ์ให้หน่วยงานที่เข้ารับการประเมินทราบ</p>	<p>สำนักงาน ป.ป.ช. เพื่อใช้ในการจัดเก็บข้อมูลตามแบบสำรวจ External ต่อไป</p> <p>5) หน่วยงานที่เข้ารับการประเมินต้องจัดเตรียมเอกสาร/หลักฐานหรือเอกสารอื่นๆ ที่เกี่ยวข้อง เพื่อใช้ประกอบแบบสำรวจ Evidence – Based โดยหน่วยงานจะต้องสอบทานเอกสาร/หลักฐานหรือเอกสารอื่น ๆ ที่เกี่ยวข้องในแต่ละประเด็นคำถาม เพื่อให้มีความสอดคล้องกับภารกิจที่หน่วยงานเลือก และประเด็นคำถามที่มีลักษณะความต่อเนื่องกันตรวจสอบทานรายการเอกสาร/หลักฐาน ภายใต้แผนงาน/โครงการเดียวกัน รวมทั้งสอบทานระยะเวลาของเอกสาร/หลักฐาน ให้สอดคล้องกับรอบปีงบประมาณที่ดำเนินการประเมิน และจัดส่งให้สำนักงาน ป.ป.ช. เพื่อดำเนินการตรวจประเมินต่อไป</p> <p>6) หน่วยงานที่เข้ารับการประเมินอำนวยความสะดวกให้แก่เจ้าหน้าที่สำนักงาน ป.ป.ช. หรือ ที่ปรึกษาโครงการประเมินคุณธรรมและ ความโปร่งใสในการดำเนินงานของหน่วยงานภาครัฐ ในการเข้าไปเก็บข้อมูลตามแบบสำรวจ หน่วยงานที่ทำการประเมิน</p> <p>7) สำนักงาน ป.ป.ช. หรือที่ปรึกษาโครงการประเมินคุณธรรมและความโปร่งใสในการดำเนินงานของหน่วยงานภาครัฐ</p>

แนวทางการประเมินผล	
ผู้ประเมิน	ส่วนราชการ
10) ที่ปรึกษา จัดทำรายงานสรุปผลการประเมินคุณธรรมและความโปร่งใสในการดำเนินงานของหน่วยงานภาครัฐ ประจำปีงบประมาณ พ.ศ. 2559	ลงพื้นที่เพื่อสำรวจข้อมูลและเก็บรวบรวมแบบสำรวจ Internal และ แบบสำรวจ External จากหน่วยงานที่เข้ารับการประเมิน
11) หน่วยงานที่รับผิดชอบการประเมินผล ดำเนินการจัดส่งผลการประเมินคุณธรรมและความโปร่งใสในการดำเนินงานของหน่วยงานภาครัฐ ประจำปีงบประมาณ พ.ศ. 2559 พร้อมข้อเสนอแนะในการปรับปรุงหรือพัฒนาการดำเนินงานให้กับหน่วยงานที่เข้ารับการประเมิน	8) กรณีหน่วยงานที่เข้ารับการประเมินประสงค์ที่จะขออุทธรณ์ค่าคะแนนตามแบบประเมิน Evidence - Based ให้หน่วยงานที่เข้ารับการประเมินแจ้งความประสงค์ พร้อมแนบเอกสาร/หลักฐานหรือเอกสารอื่น ๆ ที่เกี่ยวข้อง (เพิ่มเติม)มายังสำนักงาน ป.ป.ช. ภายในระยะเวลาที่กำหนด
12) หน่วยงานที่รับผิดชอบการประเมินผล ดำเนินการจัดส่งผลการประเมินคุณธรรมและความโปร่งใส ให้แก่ สำนักงาน ก.พ.ร.	9) รับผลการประเมินคุณธรรมและความโปร่งใสในการดำเนินงานของหน่วยงานภาครัฐ พร้อมข้อเสนอแนะในการพัฒนาการดำเนินงานของหน่วยงาน

หน่วยงานผู้รับผิดชอบหลัก : สำนักงาน ป.ป.ช.

รายชื่อผู้รับผิดชอบ	หมายเลขโทรศัพท์
1. นายนิติ เมฆวนิชย์	โทรศัพท์ 0 2282 8712 ต่อ 121
2. นายสมพจน์ แผงประสิทธิ์	โทรสาร 0 2282 1149

**คำอธิบายการคำนวณค่าคะแนนถ่วงน้ำหนัก และการคำนวณคะแนนในแต่ละมิติ/ด้าน**

ตัวชี้วัดผลการปฏิบัติราชการ	หน่วยวัด	น้ำหนัก (ร้อยละ)	ผลการดำเนินงาน	
			ผลการดำเนินงาน	คะแนนถ่วงน้ำหนัก
<b>มิติภายนอก</b>				
ด้านการประเมินประสิทธิผลและคุณภาพ		85	3.9680	
1. ผลการประเมินคุณภาพการศึกษาภายใน		85		
1.1 .....		17	3.5500	0.6035
1.2 .....		17	4.2200	0.7174
1.3 .....		17	3.7100	0.6307
1.4 .....		17	3.8600	0.6562
1.5 .....		17	4.5000	0.7650
<b>มิติภายใน</b>				
ด้านการประเมินประสิทธิภาพ		10	3.5681	
2 .....		5		
2.1 .....		2.5	3.7705	0.0943
2.2 .....		2.5	2.7506	0.0688
3 .....		2.5	4.5000	0.1125
4 .....		2.5	3.2512	0.0813
ด้านการพัฒนองค์กร		5	4.0152	
5 .....		5	4.0152	0.2008
น้ำหนักรวม		100	คะแนนที่ได้	3.9304

$$\frac{3.5500 \times 17}{100} = 0.6035$$

สูตรนี้เป็นการคำนวณค่าคะแนนถ่วงน้ำหนัก จากค่าน้ำหนักรวม 100 ซึ่งเมื่อรวมคะแนนถ่วงน้ำหนักนี้ในทุกตัวชี้วัด ตั้งแต่ตัวชี้วัดที่ 1.1 - 5 จะเป็นคะแนนรวมของทุกมิติ/ด้าน (0.6035+0.7174+0.6307+...+0.2008 = 3.9304\*) (หากค่าน้ำหนักรวมมิใช่ 100 ก็ต้องเปลี่ยนตัวหารด้วยค่านั้น)

$$\frac{3.3728 \times 100}{85} = 3.9680$$

หากต้องการคำนวณคะแนนรายมิติ/ด้าน จากค่าคะแนนถ่วงน้ำหนักนี้ ไม่สามารถนำค่าถ่วงน้ำหนักนี้มาใช้ได้โดยตรง จะต้องดำเนินการตามลำดับ ดังนี้

- รวมคะแนนถ่วงน้ำหนักจากตัวชี้วัดทุกตัวในแต่ละมิติ/ด้านที่ต้องการคำนวณ (เช่น ด้านที่ 1 การประเมินประสิทธิผลและคุณภาพ รวมค่าถ่วงน้ำหนักตัวชี้วัดที่ 1.1 - 1.4 ดังนี้  $0.6035+0.7174+0.6307+0.6562+0.7650 = 3.3728$ )
- ปรับตัวหารให้เป็นน้ำหนักเฉพาะมิติ/ด้านนั้นๆ เท่านั้น (ตามตัวอย่างคือ ด้านที่ 1 น้ำหนักคือ ร้อยละ 85) โดยการคูณกลับด้วยน้ำหนักรวมเดิมที่ใช้ถ่วงน้ำหนัก (ในที่นี้คือ 100) และหารด้วยน้ำหนักในมิติ/ด้านที่ต้องการ (85)

- $(3.9680 \times 85) + (3.5681 \times 10) + (4.0152 \times 5) = 393.04$
- $393.04 / 100 = 3.9304^*$

วิธีการคำนวณนี้ เหมือนกับการคิดผลการเรียนเฉลี่ย (เกรดเฉลี่ย) โดยทั่วไป ซึ่งต้องนำผลรวมของผลคูณระหว่างผลการเรียนกับหน่วยกิต แล้วหารด้วยหน่วยกิตรวม วิธีตรวจสอบความถูกต้องของคะแนน ดังนี้

- (ผลคะแนนรวมของแต่ละมิติ/ด้าน X น้ำหนักรวมในด้านนั้น) -> แล้วนำค่าที่ได้มาบวกกัน
- ผลรวมที่ได้จาก 1) / ค่าน้ำหนักรวมทุกด้าน = ค่าของคะแนนที่เกิดจากการรวมด้วยค่าคะแนนถ่วงน้ำหนักทุกตัวข้างต้น

ตัวชี้วัดผลการปฏิบัติราชการ	หน่วยวัด	น้ำหนัก (ร้อยละ)	เกณฑ์การให้คะแนน					ผลการดำเนินงาน		
			1	2	3	4	5	ผลการ ดำเนินงาน	ค่า คะแนน ที่ได้	คะแนน ถ่วง น้ำหนัก
มิติภายนอก										
ด้านการประเมินประสิทธิผลและคุณภาพ										
1.1										
มิติภายใน										
ด้านการประเมินประสิทธิภาพ										
2.1										
ด้านการพัฒนาองค์กร										
5										
น้ำหนักรวม		100								ค่าคะแนนที่ได้

#### ตัวอย่างการคำนวณคะแนนรายมิติ/ด้าน

การคำนวณคะแนนรายมิติ/ด้าน ดำเนินการตามลำดับ ดังนี้

1. รวมคะแนนถ่วงน้ำหนักจากตัวชี้วัดทุกตัวในแต่ละมิติ/ด้านที่ต้องการคำนวณ
2. ปรับตัวหารให้เป็นน้ำหนักเฉพาะมิติ/ด้านนั้นๆ เท่านั้น (ตัวอย่างเช่น ด้านการประเมินประสิทธิผลและคุณภาพ น้ำหนักคือ ร้อยละ 85) โดยการคูณกลับด้วยน้ำหนักรวมเดิมที่ใช้ถ่วงน้ำหนัก (ในที่นี้คือ 100) และหารด้วย น้ำหนักในมิติ/ด้านที่ต้องการ (85)

ดังนั้น

$$\text{คะแนนด้านการประเมินประสิทธิผลและคุณภาพ} = \frac{\text{คะแนนถ่วงน้ำหนักจากตัวชี้วัดทุกตัวในมิติ/ด้าน}}{85} \times 100$$

วิธีตรวจสอบความถูกต้องของคะแนน

1. นำผลคะแนนรวมของแต่ละมิติ/ด้าน คูณกับน้ำหนักรวมในมิติ/ด้าน นั้น แล้วนำค่าที่ได้มาบวกกัน
2. นำผลรวมที่ได้จาก 1. มาหารด้วยค่าน้ำหนักรวม

ผลลัพธ์สุดท้ายที่ได้จาก 2. = ค่าของคะแนนที่เกิดจากการรวมด้วยค่าคะแนนถ่วงน้ำหนักทุกตัว

**เงื่อนไขการแสดงค่าเป้าหมายหรือผลการดำเนินงาน และการคำนวณค่าคะแนนในเอกสาร**

1. ค่าเป้าหมายหรือผลการดำเนินงาน ที่มีหน่วยวัดเป็น ร้อยละ หรือ เปอร์เซ็นต์ (%) จะแสดงผลหรือใช้คำนวณด้วยทศนิยม 2 ตำแหน่ง ทั้งนี้ พิจารณาจากทศนิยมตำแหน่งที่ 3 เป็นเศษ โดยการปัดขึ้น (กรณีมีค่ามากกว่าหรือเท่ากับ 5) หรือปัดทิ้ง (กรณีมีค่าน้อยกว่า 5) ดังกรณีต่อไปนี้

ค่าเป้าหมายหรือผลการดำเนินงานที่แท้จริง (หน่วยวัด : ร้อยละ)	ค่าเป้าหมายหรือผลการดำเนินงาน ที่ใช้ในการคำนวณ/แสดงในเอกสารคำรับรอง/ ผลการประเมิน
75.1249	75.12
63.4850	63.49
89.9971	90.00

2. ค่าเป้าหมายหรือผลการดำเนินงานที่มีหน่วยวัดกรณีอื่นๆ ซึ่งแสดงผลด้วยจุดทศนิยมจะแสดงผลหรือใช้คำนวณด้วยทศนิยม 4 ตำแหน่ง ทั้งนี้ พิจารณาจากทศนิยมตำแหน่งที่ 5 เป็นเศษ โดยการปัดขึ้น (กรณีมีค่ามากกว่าหรือเท่ากับ 5) หรือปัดทิ้ง (กรณีมีค่าน้อยกว่า 5) ดังกรณีต่อไปนี้

ค่าเป้าหมายหรือผลการดำเนินงานที่แท้จริง	ค่าเป้าหมายหรือผลการดำเนินงาน ที่ใช้ในการคำนวณ/แสดงในเอกสารคำรับรอง/ ผลการประเมิน
ค่าคะแนนที่ได้ 3.56004999	ค่าคะแนนที่ได้ 3.5600
ผลการดำเนินงาน 3.2999498	ผลการดำเนินงาน 3.2999
1.254897 ล้านบาท	1.2549 ล้านบาท
ค่าเป้าหมาย 4.249950	ค่าเป้าหมาย 4.2500

3. สำหรับผลคะแนนของตัวชี้วัดผลการประเมินคุณภาพการศึกษาภายใน ตามระบบ CHE QA Online ของ สกอ. นั้น สำนักงาน ก.พ.ร. จะใช้ทศนิยม 2 ตำแหน่งในการคำนวณเช่นเดียวกับคะแนนผลการประเมินที่ปรากฏในเว็บไซต์ของ สกอ.

คู่มือการประเมินผลการปฏิบัติราชการของสถาบันอุดมศึกษา  
ประจำปีงบประมาณ พ.ศ. 2559 มหาวิทยาลัยราชภัฏเชียงใหม่

ที่ปรึกษา

รศ.ดร.ประพันธ์ ธรรมไชย...อธิการบดี  
ผศ.ดร.อรพินทร์ ศิริบุญมา...รองอธิการบดี  
อาจารย์ ดร.ขวัญใจ กิจชาลารัตน์...ผู้ช่วยอธิการบดี

จัดทำข้อมูล / รูปเล่ม / ปก

นายพีรวัฒน์ เมืองชื่น  
น.ส.พยอมรัก กันตียะ  
น.ส.จุฬารัตน์ แสงอรุณ  
น.ส.นิชาภา ชัยวังปັນ

สำนักงานมาตรฐานและประกันคุณภาพการศึกษา  
อาคารราชภัฏเฉลิมพระเกียรติ ชั้น 6  
มหาวิทยาลัยราชภัฏเชียงใหม่  
โทรศัพท์ 0 - 5388 - 5985 -7  
โทรสาร 0 - 5388 - 5987  
website : <http://www.qa.cmru.ac.th>





สำนักงานมาตรฐานและประกันคุณภาพการศึกษา มหาวิทยาลัยราชภัฏเชียงใหม่

ชั้น 6 อาคารราชภัฏเฉลิมพระเกียรติ

202 ตำบลช้างเผือก อำเภอเมือง จังหวัดเชียงใหม่ 50300

โทรศัพท์ 0-5388-5985-7 โทรสาร 0-5388-5987

website : <http://www.qa.cmru.ac.th>