



คู่มือ

การประเมินผลการปฏิบัติราชการ
ตามคำรับรองการปฏิบัติราชการของมหาวิทยาลัย
ประจำปีงบประมาณ พ.ศ. 2558

สำนักงานมาตรฐานและประกันคุณภาพการศึกษา
มหาวิทยาลัยราชภัฏเชียงใหม่

คำนำ

การประเมินผลการปฏิบัติราชการตามคำรับรองการปฏิบัติราชการของสถาบันอุดมศึกษา เป็นการปฏิบัติราชการตามมาตรา 3/1 แห่งพระราชบัญญัติระเบียบบริหารราชการแผ่นดิน (ฉบับที่ 5) พ.ศ. 2545 ที่บัญญัติให้ส่วนราชการต้องบริหารราชการให้เป็นไปเพื่อประโยชน์สุขของประชาชน เกิดผลสัมฤทธิ์ต่อภารกิจของรัฐ มีประสิทธิภาพ คุ่มค่าในเชิงภารกิจแห่งรัฐ ลดขั้นตอนการปฏิบัติงาน ลดภารกิจและยุบเลิกหน่วยงานที่ไม่จำเป็น กระจายภารกิจและทรัพยากรให้แก่ท้องถิ่น กระจายอำนาจตัดสินใจ อำนวยความสะดวกและตอบสนองความต้องการของประชาชน โดยมีผู้รับผิดชอบต่อผลงาน ในปีงบประมาณ พ.ศ. 2558 สำนักงานคณะกรรมการพัฒนาระบบราชการ (ก.พ.ร.) ได้มอบหมายให้สถาบันส่งเสริมการบริหารกิจการบ้านเมืองที่ดี เป็นที่ปรึกษาในการจัดทำกรอบการประเมินผลการปฏิบัติราชการของสถาบันอุดมศึกษา รวมถึงการจัดทำคู่มือการประเมินผลการปฏิบัติราชการของสถาบันอุดมศึกษา เพื่อให้ใช้เป็นแนวทางในการดำเนินงานตามตัวชี้วัด การติดตามและประเมินผลการปฏิบัติราชการและช่วยให้การปฏิบัติราชการตามคำรับรองการปฏิบัติราชการของสถาบันอุดมศึกษาเป็นไปอย่างมีประสิทธิภาพ ประสิทธิผล และบรรลุผลตามเจตนารมณ์ของมาตรา 3/1 แห่งพระราชบัญญัติระเบียบบริหารราชการแผ่นดิน (ฉบับที่ 5) พ.ศ. 2545 ต่อไป

มหาวิทยาลัยราชภัฏเชียงใหม่ได้จัดทำคู่มือการประเมินผลการปฏิบัติราชการของสถาบันอุดมศึกษา ประจำปีงบประมาณ พ.ศ. 2558 โดยสอดคล้องกับของสำนักงานคณะกรรมการพัฒนาระบบราชการ เพื่อให้คณะและหน่วยงานได้ใช้เป็นคู่มือประกอบการบริหารจัดการตามแผนกลยุทธ์ตามคำรับรองการปฏิบัติราชการ โดยมุ่งประสิทธิผล คุณภาพ ประสิทธิภาพและการพัฒนาสถาบันตามเป้าหมาย จึงหวังว่าคู่มือฉบับนี้จะสามารถนำไปใช้ประโยชน์สมดังเจตนารมณ์ในการจัดทำทุกประการ

สำนักงานคณะกรรมการพัฒนาระบบราชการ
และ มหาวิทยาลัยราชภัฏเชียงใหม่
มกราคม 2558

สารบัญ

รายการ	หน้า
คำนำ.....	ก
สารบัญ.....	ข
คำรับรองการปฏิบัติราชการมหาวิทยาลัยราชภัฏเชียงใหม่ ประจำปีงบประมาณ 2558	ง
กรอบการประเมินผลการปฏิบัติราชการของสถาบันอุดมศึกษา ประจำปีงบประมาณ พ.ศ. 2558	1
แนวทางการจัดทำคำรับรองและการประเมินผลการปฏิบัติราชการของสถาบันอุดมศึกษา ประจำปีงบประมาณ พ.ศ. 2558.....	4
หน่วยงานที่รายงานข้อมูลการจัดทำคำรับรองการปฏิบัติราชการ มหาวิทยาลัยราชภัฏเชียงใหม่ ปีงบประมาณ พ.ศ. 2558.....	12
ปฏิทินการจัดทำคำรับรองและการประเมินผลการปฏิบัติราชการของสถาบันอุดมศึกษา ประจำปีงบประมาณ พ.ศ. 2558.....	13
มติภายนอก	
● การประเมินประสิทธิผล	
1. นโยบายสำคัญเร่งด่วนของรัฐบาล ภารกิจหลักของกระทรวง/สำนักงานคณะกรรมการการอุดมศึกษา.....	15
2. ผลการประเมินคุณภาพการศึกษาภายในตามพันธกิจหลักของสถาบันอุดมศึกษา.....	16
2.1 การผลิตบัณฑิต	
2.2 การวิจัย	
2.3 การบริการวิชาการ	
2.4 การทำนุบำรุงศิลปและวัฒนธรรม	
● การประเมินคุณภาพ	
3. คุณภาพการให้บริการ	
3.1 ความพึงพอใจของผู้ใช้บัณฑิตต่อบัณฑิต.....	18
3.2 ความพึงพอใจของนิสิตนักศึกษาต่อสถาบันอุดมศึกษา.....	20

มิติภายใน

- การประเมินประสิทธิภาพ

- 4. การเบิกจ่ายเงินงบประมาณ

- 4.1 การเบิกจ่ายเงินงบประมาณรายจ่ายลงทุน 23

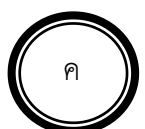
- 4.2 การเบิกจ่ายเงินงบประมาณรายจ่ายภาพรวม 26

- 5. การประหยัดพลังงาน..... 29

- การพัฒนาสถาบัน

- 6. ผลการประเมินคุณภาพการศึกษาภายในเกี่ยวกับการบริหารและ

- การจัดการ..... 53





คำรับรองการปฏิบัติราชการ
มหาวิทยาลัยราชภัฏเชียงใหม่
ประจำปีงบประมาณ พ.ศ. 2558

1. คำรับรองระหว่าง

รองศาสตราจารย์กำจร ตติยกวี เลขธิการคณะกรรมการการอุดมศึกษา ผู้รับคำรับรอง

และ

รองศาสตราจารย์ประพันธ์ ธรรมไชย อธิการบดีมหาวิทยาลัยราชภัฏเชียงใหม่ ผู้ทำคำรับรอง

- คำรับรองนี้เป็นคำรับรองฝ่ายเดียว มีใช้สัญญาและใช้สำหรับระยะเวลา 1 ปี เริ่มตั้งแต่วันที่ 1 ตุลาคม 2557 ถึงวันที่ 30 กันยายน 2558
- รายละเอียดของคำรับรอง ได้แก่ แผนปฏิบัติราชการของมหาวิทยาลัยราชภัฏเชียงใหม่ ตัวชี้วัดผลการปฏิบัติราชการ นวัตกรรม เป้าหมาย/เกณฑ์การให้คะแนน และรายละเอียดอื่น ๆ ตามที่ปรากฏอยู่ในเอกสารประกอบท้ายคำรับรองนี้
- ข้าพเจ้า รองศาสตราจารย์กำจร ตติยกวี ในฐานะเลขธิการคณะกรรมการการอุดมศึกษา ได้พิจารณาและเห็นชอบกับแผนปฏิบัติราชการของมหาวิทยาลัยราชภัฏเชียงใหม่ ตัวชี้วัดผลการปฏิบัติราชการ นวัตกรรม เป้าหมาย/เกณฑ์การให้คะแนน และรายละเอียดอื่น ๆ ตามที่กำหนดในเอกสารประกอบท้ายคำรับรองนี้ และข้าพเจ้ายินดีจะให้คำแนะนำ กำกับ และตรวจสอบผลการปฏิบัติราชการของ รองศาสตราจารย์ประพันธ์ ธรรมไชย ให้เป็นไปตามคำรับรองที่จัดทำขึ้นนี้

2

5. ข้าพเจ้า รองศาสตราจารย์ประพันธ์ ธรรมไชย อธิการบดีมหาวิทยาลัยราชภัฏเชียงใหม่ ได้ทำความเข้าใจ คำรับรองตาม 3 แล้ว ขอให้คำรับรองกับเลขาธิการคณะกรรมการการอุดมศึกษาว่าจะมุ่งมั่นปฏิบัติราชการให้เกิดผลงานที่ดี ตามเป้าหมายของตัวชี้วัดแต่ละตัวในระดับสูงสุด เพื่อให้เกิดประโยชน์สุขแก่ประชาชน ตามที่ให้คำรับรองไว้
6. ผู้รับคำรับรองและผู้ทำคำรับรอง ได้เข้าใจคำรับรองการปฏิบัติราชการและเห็นพ้องกันแล้ว จึงได้ลงลายมือชื่อไว้เป็นสำคัญ

หากผู้รับคำรับรองและผู้ทำคำรับรองมิได้ลงลายมือชื่อไว้ตามวรรคหนึ่ง และมีได้โต้แย้งไปยังสำนักงาน ก.พ.ร. ภายในวันที่ เดือน กุมภาพันธ์ พ.ศ. 2558 ให้ถือว่าผู้รับคำรับรองและผู้ทำคำรับรองเห็นชอบกับคำรับรองนี้ และให้มีผลใช้บังคับได้

K

(นายบุญรัตน์ วงศ์ใหญ่)

อุปนายกสภามหาวิทยาลัยราชภัฏเชียงใหม่
ทำหน้าที่แทนนายกสภามหาวิทยาลัยราชภัฏเชียงใหม่

(รองศาสตราจารย์กำจร ตติยกวี)
เลขาธิการคณะกรรมการการอุดมศึกษา

(รองศาสตราจารย์ประพันธ์ ธรรมไชย)
อธิการบดีมหาวิทยาลัยราชภัฏเชียงใหม่



คำรับรองการปฏิบัติราชการประจำปีงบประมาณ พ.ศ. 2558 มหาวิทยาลัยราชภัฏเชียงใหม่

เอกสารประกอบ

แผนปฏิบัติการของมหาวิทยาลัยราชภัฏเชียงใหม่ ประจำปีงบประมาณ พ.ศ. 2558

วิสัยทัศน์ :

เป็นมหาวิทยาลัยต้นแบบในการผลิตครู พัฒนาศักยภาพครูและบุคลากรทางการศึกษา เป็นแหล่งเรียนรู้ทางศิลปะและวัฒนธรรม รวมทั้งสนับสนุนและสร้างเสริมสุขภาพ ภายในปี 2561

พันธกิจ :

1. ผลิตบัณฑิตและสร้างโอกาสทางการศึกษา ให้มีคุณภาพและมาตรฐานวิชาชีพ โดยมีความร่วมมือกับองค์กรทั้งในและต่างประเทศ
2. เสริมสร้างความเข้มแข็งของวิชาชีพครู ผลิตและพัฒนาครู และบุคลากรทางการศึกษาให้มีคุณภาพและมาตรฐานที่เหมาะสมกับวิชาชีพชั้นสูง
3. ส่งเสริมสนับสนุนการบูรณาการระหว่างการบริหารวิชาการ การวิจัยและการเรียนการสอน เพื่อการพัฒนาท้องถิ่นอย่างยั่งยืน
4. เสริมสร้างความรู้ความเข้าใจในคุณค่า ความสำคัญ และความภูมิใจในศิลปะและวัฒนธรรมของท้องถิ่นและของชาติ
5. พัฒนาและส่งเสริมความเข้มแข็งของชุมชน สังคมและประเทศชาติ มีส่วนร่วมในการจัดการ การบำรุงรักษาและการใช้ประโยชน์จากทรัพยากรธรรมชาติและสิ่งแวดล้อมอย่างสมดุลและยั่งยืน
6. ส่งเสริมสนับสนุนการบูรณาการระหว่างการบริหารวิชาการกับการวิจัยและการเรียนการสอน เพื่อการพัฒนาท้องถิ่นอย่างยั่งยืน
7. สนับสนุนและสร้างเสริมสุขภาพทั้งภายในและภายนอก
8. พัฒนาระบบบริหารจัดการของมหาวิทยาลัยให้มีประสิทธิภาพ โดยยึดหลักการบริหารจัดการบ้านเมืองที่ดี



คำรับรองการปฏิบัติราชการประจำปีงบประมาณ พ.ศ. 2558 มหาวิทยาลัยราชภัฏเชียงใหม่

เอกสารประกอบ

ประเด็นยุทธศาสตร์ :

1. ผลิตบัณฑิตและสร้างโอกาสทางการศึกษา ให้มีคุณภาพและมาตรฐานวิชาชีพ
2. พัฒนามหาวิทยาลัยให้เป็นมหาวิทยาลัยต้นแบบในการผลิตและพัฒนาครูและบุคลากรทางการศึกษา
3. พัฒนางานวิจัยและบริการวิชาการ เพื่อนำไปใช้ประโยชน์ในการเรียนการสอน และการพัฒนาท้องถิ่น
4. พัฒนามหาวิทยาลัยให้เป็นศูนย์กลางการเรียนรู้ทางด้านภาษาศิลปวัฒนธรรม และการท่องเที่ยวในภูมิภาคเอเชีย
5. พัฒนามหาวิทยาลัยให้เป็นมหาวิทยาลัยเพื่อการสนับสนุนและสร้างเสริมสุขภาพ
6. พัฒนาพื้นที่ของมหาวิทยาลัย ทั้ง 4 แห่ง ให้เป็นมหาวิทยาลัยที่มีคุณภาพและเป็นแหล่งพัฒนาทรัพยากรมนุษย์ของท้องถิ่น
7. พัฒนาระบบการบริหารจัดการของมหาวิทยาลัยให้มีประสิทธิภาพ



คำรับรองการปฏิบัติราชการประจำปีงบประมาณ พ.ศ. 2558 มหาวิทยาลัยราชภัฏเชียงใหม่

เอกสารประกอบ

ตัวชี้วัดผลการปฏิบัติราชการ ประจำปีงบประมาณ พ.ศ. 2558 มหาวิทยาลัยราชภัฏเชียงใหม่

ประเด็น การประเมินผล	ตัวชี้วัด	น้ำหนัก (ร้อยละ)	เป้าหมาย ปี 2558	เกณฑ์การให้คะแนน					หมายเหตุ
				1	2	3	4	5	
มิติภายนอก (น้ำหนักร้อยละ 70)									
การประเมิน ประสิทธิผล	1. นโยบายสำคัญเร่งด่วนของรัฐบาล การถือหลักของ กระทรวง/สำนักงานคณะกรรมการการอุดมศึกษา	15	3	1	2	3	4	5	ใช้คะแนนผลการประเมินปฏิบัติราชการ ของ สกอ. จากสำนักงาน ก.พ.ร.
	2. ผลการประเมินคุณภาพการศึกษาภายในตามพันธกิจหลัก 2.1 การผลิตบัณฑิต 2.2 การวิจัย 2.3 การบริการทางวิชาการ 2.4 การทำนุบำรุงศิลปและวัฒนธรรม	45	3	1	2	3	4	5	ใช้ข้อมูลผลการประเมินคุณภาพ การศึกษภายในสถานศึกษา จาก สกอ.
การประเมิน คุณภาพ	3. คุณภาพการให้บริการ	10							ใช้ข้อมูลผลการประเมินคุณภาพ
	3.1 ความพึงพอใจของผู้ใช้บัณฑิตต่อบัณฑิต	(5)	3	1	2	3	4	5	การศึกษภายในสถานศึกษา จาก สกอ.
	3.2 ความพึงพอใจของนิสิตนักศึกษาต่อสถาบันอุดมศึกษา	(5)	3	1	2	3	4	5	
มิติภายใน (น้ำหนักร้อยละ 30)									
การประเมิน ประสิทธิภาพ	4. การเบิกจ่ายเงินงบประมาณ	5							ใช้ข้อมูลผลประเมินจากกรมบัญชีกลาง
	4.1 การเบิกจ่ายเงินงบประมาณรายจ่ายลงทุน 4.2 การเบิกจ่ายเงินงบประมาณรายจ่ายภาพรวม	(2.5) (2.5)	87 96	75 88	78 90	81 92	84 94	87 96	

มหาวิทยาลัยราชภัฏเชียงใหม่





คำรับรองการปฏิบัติราชการประจำปีงบประมาณ พ.ศ. 2558 มหาวิทยาลัยราชภัฏเชียงใหม่

เอกสารประกอบ

ประเด็น การประเมินผล	ตัวชี้วัด	น้ำหนัก (ร้อยละ)	เป้าหมาย ปี 2558	เกณฑ์การให้คะแนน					หมายเหตุ
				1	2	3	4	5	
การพัฒนา สถาบัน	5. การประหยัลดพลังงาน	5	3	1	2	3	4	5	ใช้ข้อมูลประเมินจากสำนักงาน นโยบายและแผนพลังงาน
	6. ผลการประเมินคุณภาพการศึกษาภายใน ด้านการบริหารจัดการ	20	3	1	2	3	4	5	ใช้ข้อมูลผลการประเมินคุณภาพ การศึกษารายปีในสถานศึกษา จาก สกอ.
		100							



กรอบการประเมินผลการปฏิบัติราชการของสถาบันอุดมศึกษา ประจำปีงบประมาณ พ.ศ. 2558

(1) หลักการ

1) การประเมินผลตามคำรับรองการปฏิบัติราชการของสถาบันอุดมศึกษา เป็นการบูรณาการระบบการประเมินผลของหน่วยงานกลางที่เกี่ยวข้องกับการอุดมศึกษา 3 หน่วยงาน ได้แก่ สำนักงานคณะกรรมการการอุดมศึกษา (สกอ.) สำนักงานรับรองมาตรฐานและประเมินคุณภาพการศึกษา (องค์การมหาชน) (สมศ.) และสำนักงาน ก.พ.ร. ให้เป็นระบบเดียวกัน และใช้ผลการประเมินร่วมกัน โดยสถาบันอุดมศึกษาสามารถรายงานผลการดำเนินงานผ่านระบบ CHE QA Online ของ สกอ. เพื่อลดภาระและความซ้ำซ้อนในการดำเนินงานของสถาบันอุดมศึกษา

2) ตัวชี้วัดในมิติภายนอก ประเด็นการประเมินประสิทธิผล ประกอบด้วย 2 ตัวชี้วัด ได้แก่ (1) ตัวชี้วัดนโยบายสำคัญเร่งด่วนของรัฐบาล ภารกิจหลักของกระทรวง/สำนักงานคณะกรรมการการอุดมศึกษา ซึ่งจะพิจารณาจากผลการดำเนินงานของตัวชี้วัดภารกิจหลักของสำนักงานคณะกรรมการการอุดมศึกษา ประจำปีงบประมาณ พ.ศ. 2558 เฉพาะในส่วนที่เกี่ยวข้องกับสถาบันอุดมศึกษา ซึ่งสำนักงาน ก.พ.ร. และ สกอ. จะร่วมกันพิจารณาคัดเลือกจากตัวชี้วัดในคำรับรองการปฏิบัติราชการของ สกอ. ประจำปีงบประมาณ พ.ศ. 2558 และ (2) ตัวชี้วัดผลการประเมินคุณภาพการศึกษาภายในตามพันธกิจหลัก 4 ด้าน

3) ตัวชี้วัดเกี่ยวกับผลการประเมินคุณภาพการศึกษาภายในทั้งหมด ใช้ข้อมูลผลการประเมินคุณภาพการศึกษาภายในสถานศึกษา ระดับอุดมศึกษา (ระดับสถาบัน) ตามองค์ประกอบคุณภาพและตัวบ่งชี้ที่ใช้ประเมินคุณภาพตามองค์ประกอบจากระบบ CHE QA Online โดยสำนักงาน ก.พ.ร. ทำหน้าที่ประสานขอข้อมูลผลคะแนนจาก สกอ. โดยตรง

4) ตัวชี้วัดในมิติภายใน ประกอบด้วย (1) การเบิกจ่ายเงินงบประมาณ และ (2) การประหยัดพลังงานหน่วยงานเจ้าภาพตัวชี้วัดจะเป็นผู้กำหนดแนวทางการดำเนินการ หลักเกณฑ์และวิธีการประเมินผล ตลอดจนติดตามประเมินผลการดำเนินงานตามตัวชี้วัดนั้น ๆ

5) สำนักงาน ก.พ.ร. จัดสรรเงินรางวัลให้สถาบันอุดมศึกษา

(2) กรอบการประเมินผล

- นโยบายสำคัญเร่งด่วนของรัฐบาล ภารกิจหลักของกระทรวง/สำนักงานคณะกรรมการการอุดมศึกษา* (น้ำหนักร้อยละ 15)
- ผลการประเมินคุณภาพการศึกษาภายในตามพันธกิจหลัก 4 ด้าน* (น้ำหนักร้อยละ 45)

- คุณภาพการให้บริการ* (น้ำหนักร้อยละ 10)

- การเบิกจ่ายงบประมาณ* (น้ำหนักร้อยละ 5)
- การประหยัดพลังงาน* (น้ำหนักร้อยละ 5)

- ผลการประเมินคุณภาพการศึกษาภายใน ด้านการบริหารจัดการ* (น้ำหนักร้อยละ 20)

ประเด็นการประเมินผล การปฏิบัติราชการ	ตัวชี้วัด	น้ำหนัก (ร้อยละ)
มิติภายนอก		70
การประเมินประสิทธิผล		60
	1. นโยบายสำคัญเร่งด่วนของรัฐบาล ภารกิจหลักของกระทรวง/ สำนักงานคณะกรรมการการอุดมศึกษา*	(15)
	2. ผลการประเมินคุณภาพการศึกษาภายในตามพันธกิจหลักของ สถาบันอุดมศึกษา 2.1 การผลิตบัณฑิต 2.2 การวิจัย 2.3 การบริการทางวิชาการ 2.4 การทำนุบำรุงศิลปและวัฒนธรรม	(45)
การประเมินคุณภาพ		10
	3. คุณภาพการให้บริการ	(10)
มิติภายใน		30
การประเมินประสิทธิภาพ		10
	4. การเบิกจ่ายเงินงบประมาณ	(5)
	5. การประหยัดพลังงาน	(5)
การพัฒนาองค์กร		20
	6. ผลการประเมินคุณภาพการศึกษาภายใน ด้านการบริหาร จัดการ	(20)
รวม		100

แนวทางการจัดทำคำรับรองและการประเมินผลการปฏิบัติราชการของ สถาบันอุดมศึกษา ประจำปีงบประมาณ พ.ศ. 2558

คณะกรรมการพัฒนาระบบราชการ (ก.พ.ร.) ในการประชุมครั้งที่ 1/2557 เมื่อวันที่ 25 สิงหาคม 2557 ได้พิจารณาและมีมติเห็นชอบกรอบและแนวทางการประเมินผลการปฏิบัติราชการตามคำรับรองการปฏิบัติราชการของสถาบันอุดมศึกษา ประจำปีงบประมาณ พ.ศ. 2558 โดยมีหลักการดังต่อไปนี้

1) การประเมินผลตามคำรับรองการปฏิบัติราชการของสถาบันอุดมศึกษา เป็นการบูรณาการระบบการประเมินผลของหน่วยงานกลางที่เกี่ยวข้องกับการอุดมศึกษา 3 หน่วยงาน ได้แก่ สำนักงานคณะกรรมการการอุดมศึกษา (สกอ.) สำนักงานรับรองมาตรฐานและประเมินคุณภาพการศึกษา (องค์การมหาชน) (สมศ.) และสำนักงาน ก.พ.ร. ให้เป็นระบบเดียวกัน และใช้ผลการประเมินร่วมกัน โดยสถาบันอุดมศึกษาสามารถรายงานผลการดำเนินงานผ่านระบบ CHE QA Online ของ สกอ. เพื่อลดภาระและความซ้ำซ้อนในการดำเนินงานของสถาบันอุดมศึกษา

2) ตัวชี้วัดในมิติภายนอก ประเด็นการประเมินประสิทธิผล ประกอบด้วย 2 ตัวชี้วัด ได้แก่ (1) ตัวชี้วัดนโยบายสำคัญเร่งด่วนของรัฐบาล ภารกิจหลักของกระทรวง/สำนักงานคณะกรรมการการอุดมศึกษา ซึ่งจะพิจารณาจากผลการดำเนินงานของตัวชี้วัดภารกิจหลักของสำนักงานคณะกรรมการการอุดมศึกษา ประจำปีงบประมาณ พ.ศ. 2558 เฉพาะในส่วนที่เกี่ยวข้องกับสถาบันอุดมศึกษา ซึ่งสำนักงาน ก.พ.ร. และ สกอ. จะร่วมกันพิจารณาคัดเลือกจากตัวชี้วัดในคำรับรองการปฏิบัติราชการของ สกอ. ประจำปีงบประมาณ พ.ศ. 2558 และ (2) ตัวชี้วัดผลการประเมินคุณภาพการศึกษาภายในตามพันธกิจหลัก 4 ด้าน

3) ตัวชี้วัดเกี่ยวกับผลการประเมินคุณภาพการศึกษาภายในทั้งหมด ใช้ข้อมูลผลการประเมินคุณภาพการศึกษาภายในสถานศึกษา ระดับอุดมศึกษา (ระดับสถาบัน) ตามองค์ประกอบคุณภาพและตัวบ่งชี้ที่ใช้ประเมินคุณภาพตามองค์ประกอบจากระบบ CHE QA Online โดยสำนักงาน ก.พ.ร. ทำหน้าที่ประสานขอข้อมูลผลคะแนนจาก สกอ. โดยตรง

4) ตัวชี้วัดในมิติภายใน ประกอบด้วย (1) การเบิกจ่ายงบประมาณ และ (2) การประหยัดพลังงาน หน่วยงานเจ้าภาพตัวชี้วัดจะเป็นผู้กำหนดแนวทางการดำเนินการ หลักเกณฑ์และวิธีการประเมินผลตลอดจนติดตามประเมินผลการดำเนินงานตามตัวชี้วัดนั้นๆ

สำนักงาน ก.พ.ร. ขอสรุปแนวทางการจัดทำคำรับรองและการประเมินผลการปฏิบัติราชการของสถาบันอุดมศึกษา ประจำปีงบประมาณ พ.ศ. 2558 ดังนี้

1. แนวทางการจัดทำคำรับรองการปฏิบัติราชการของสถาบันอุดมศึกษา ประจำปีงบประมาณ พ.ศ. 2558

1.1 การจัดทำเอกสารคำรับรองการปฏิบัติราชการฯ และเอกสารประกอบ

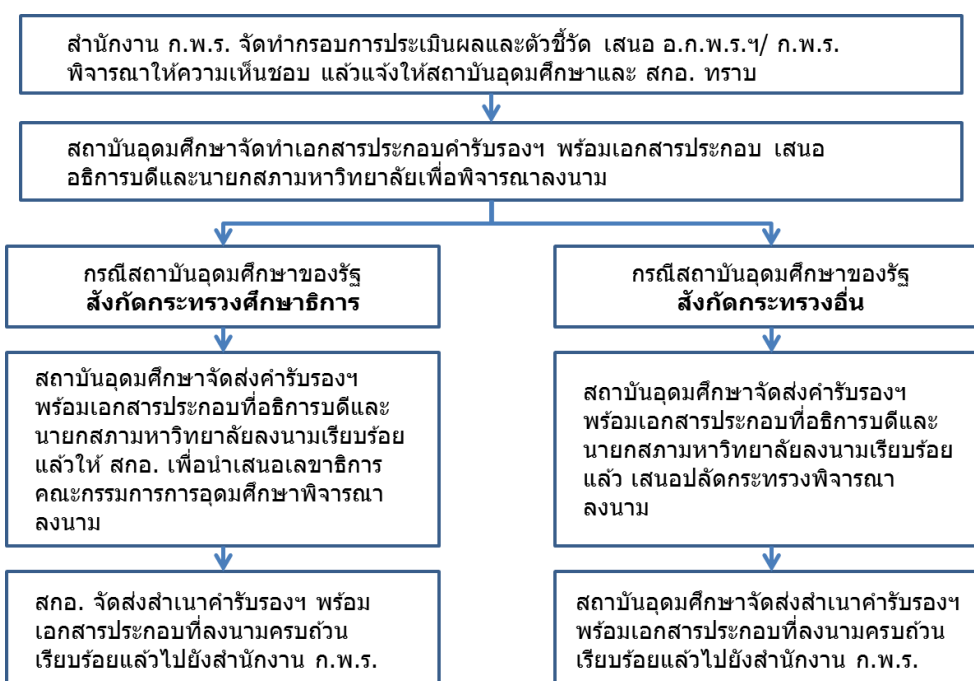
- การจัดทำเอกสารคำรับรองการปฏิบัติราชการฯ และเอกสารประกอบ สถาบันอุดมศึกษาสามารถดาวน์โหลดตัวอย่างจากเว็บไซต์สำนักงาน ก.พ.ร. ได้ที่ “<http://www.opdc.go.th> > ศูนย์ความรู้ > คู่มือการประเมินผลการปฏิบัติราชการตามคำรับรองฯ ประจำปีงบประมาณ 2558” โดยรายละเอียดและจำนวนของตัวชี้วัดในเอกสารประกอบ เป็นไปตามกรอบการประเมินผลการปฏิบัติราชการของสถาบันอุดมศึกษา ประจำปีงบประมาณ พ.ศ. 2558
- การระบุระยะเวลาการลงนามในคำรับรองการปฏิบัติราชการฯ ตามสิ่งที่ส่งมาด้วย 4 ข้อ 6 วรรคสอง ให้มีระยะเวลาไม่เกิน 30 วันนับจากวันที่สถาบันอุดมศึกษานำส่งคำรับรองการปฏิบัติราชการฯ ที่อธิการบดีและนายกสภามหาวิทยาลัยลงนามแล้ว ไปยังสำนักงานคณะกรรมการการอุดมศึกษา/กระทรวงการท่องเที่ยวและกีฬา/กระทรวงวัฒนธรรมแล้วแต่กรณี ทั้งนี้ต้องไม่เกินกว่าวันที่ 27 กุมภาพันธ์ 2558

1.2 การลงนามในคำรับรองการปฏิบัติราชการฯ

- สถาบันอุดมศึกษานำคำรับรองการปฏิบัติราชการของสถาบันอุดมศึกษาพร้อมเอกสารประกอบ เสนออธิการบดี และนายกสภามหาวิทยาลัย เพื่อพิจารณาลงนามในคำรับรองการปฏิบัติราชการของสถาบันอุดมศึกษา จำนวน 2 ชุด
- สถาบันอุดมศึกษาจัดส่งคำรับรองการปฏิบัติราชการของสถาบันอุดมศึกษาพร้อมเอกสารประกอบที่อธิการบดีและนายกสภามหาวิทยาลัยลงนามเรียบร้อยแล้วทั้ง 2 ชุดให้สำนักงานคณะกรรมการการอุดมศึกษา (สกอ.) เพื่อนำเสนอเลขาธิการคณะกรรมการการอุดมศึกษาพิจารณาลงนามในคำรับรองการปฏิบัติราชการของสถาบันอุดมศึกษาต่อไป
- สกอ. ส่งคืนคำรับรองพร้อมเอกสารประกอบที่เลขาธิการคณะกรรมการการอุดมศึกษา ลงนามเรียบร้อยแล้วจำนวน 1 ชุดให้สถาบันอุดมศึกษา และดำเนินการส่งสำเนาคำรับรองการปฏิบัติราชการของสถาบันอุดมศึกษาทุกแห่งพร้อมเอกสารประกอบที่ลงนามครบถ้วนแล้วให้สำนักงาน ก.พ.ร. ต่อไป
- สำหรับสถาบันการพลศึกษาและสถาบันบัณฑิตพัฒนศิลป์ ให้นำคำรับรองการปฏิบัติราชการของสถาบันอุดมศึกษาพร้อมเอกสารประกอบที่อธิการบดี และนายกสภาสถาบัน

ลงนามเรียบร้อยแล้วทั้ง 2 ชุด เสนอปลัดกระทรวงการท่องเที่ยวและกีฬาหรือ ปลัดกระทรวงวัฒนธรรม แล้วแต่กรณี เพื่อพิจารณาลงนามในคำรับรองการปฏิบัติ ราชการของสถาบันอุดมศึกษาต่อไป พร้อมนี้ ขอให้สถาบันจัดส่งสำเนาคำรับรองการ ปฏิบัติราชการของสถาบันอุดมศึกษาพร้อมเอกสารประกอบที่ลงนามครบถ้วนแล้ว ให้สำนักงาน ก.พ.ร. จำนวน 1 ชุดด้วย

**ขั้นตอนการจัดทำเอกสารและการลงนามในคำรับรองการปฏิบัติราชการของสถาบันอุดมศึกษา
ประจำปีงบประมาณ พ.ศ. 2558**



2. แนวทางการประเมินผลการปฏิบัติราชการตามคำรับรองการปฏิบัติราชการ ประจำปีงบประมาณ พ.ศ. 2558

ในการประเมินผลการปฏิบัติราชการตามคำรับรองการปฏิบัติราชการของสถาบันอุดมศึกษา ประจำปีงบประมาณ พ.ศ. 2558 สำนักงาน ก.พ.ร. จะใช้ข้อมูลผลการดำเนินงานตามตัวชี้วัดของสถาบันอุดมศึกษา จากหน่วยงานต่างๆ ดังนี้

ตัวชี้วัดของสถาบันอุดมศึกษา	แหล่งข้อมูล/ หน่วยงานผู้ให้ข้อมูล/ หน่วยงานเจ้าภาพตัวชี้วัด	แนวทางการดำเนินการ
<u>ตัวชี้วัดที่ 1</u> นโยบายสำคัญเร่งด่วนของรัฐบาลและภารกิจหลักของกระทรวง/สำนักงานคณะกรรมการการอุดมศึกษา	สำนักงานคณะกรรมการการอุดมศึกษา (สกอ.) ใช้ผลคะแนนจากตัวชี้วัด “นโยบายสำคัญเร่งด่วนของรัฐบาลและภารกิจหลักของกระทรวง/กรม” (เฉพาะตัวชี้วัดที่เกี่ยวข้องกับสถาบันอุดมศึกษา ซึ่งสำนักงาน ก.พ.ร. และ สกอ. ตกลงร่วมกัน)	สำนักงาน ก.พ.ร. และ สกอ. ดำเนินการร่วมกัน
<u>ตัวชี้วัดที่ 2</u> ผลการประเมินคุณภาพการศึกษาภายในตามพันธกิจหลัก	กรณีที่ 1 สถาบันอุดมศึกษานำระบบการประกันคุณภาพการศึกษาภายใน ระดับคณะและระดับสถาบัน ที่สำนักงานคณะกรรมการการอุดมศึกษา (สกอ.) พัฒนาขึ้นไปใช้เป็นแนวทางในการประกันคุณภาพการศึกษา	
<u>ตัวชี้วัดที่ 3</u> คุณภาพการให้บริการ 3.1 ความพึงพอใจของผู้ใช้บัณฑิตต่อบัณฑิต 3.2 ความพึงพอใจของนิสิตนักศึกษาต่อสถาบันอุดมศึกษา	ข้อมูลผลการประเมินคุณภาพการศึกษาภายในสถานศึกษาระดับอุดมศึกษาตามองค์ประกอบคุณภาพและตัวบ่งชี้ที่ใช้ประเมินคุณภาพตามองค์ประกอบจากระบบ CHE QA Online (ทั้งตัวบ่งชี้ของ สกอ. และ สมศ.)	(1) สถาบันอุดมศึกษา ดำเนินการตามแนวทางการจัดการกระบวนการประเมินคุณภาพการศึกษาภายในตามคู่มือการประกันคุณภาพภายใน ระดับอุดมศึกษาฉบับปีการศึกษา 2557 และจัดทำรายงานประจำปีที่เป็นรายงานผลการประเมิน
<u>ตัวชี้วัดที่ 6</u> ผลการประเมินคุณภาพการศึกษา		

ตัวชี้วัดของ สถาบันอุดมศึกษา	แหล่งข้อมูล/ หน่วยงานผู้ให้ข้อมูล/ หน่วยงานเจ้าภาพตัวชี้วัด	แนวทางการดำเนินการ
ภายในด้านการบริหารจัดการ		<p>คุณภาพภายในผ่านระบบ CHE QA Online ที่ครบถ้วน ทั้งตัวบ่งชี้ของสำนักงาน คณะกรรมการ การ อุดมศึกษาและตัวบ่งชี้ของ สำนักงานรับรองมาตรฐาน และ ประเมิน คุณ ภาพ การศึกษา (องค์การมหาชน) (สมศ.) โดย</p> <ul style="list-style-type: none"> ● สำหรับสถาบันอุดมศึกษา ที่ใช้ระบบการ เปิด – ปิดภาค การศึกษาตามรอบปี การศึกษาเดิม (มีฤณายนถึงพฤษภาคม ของปีถัดไป) ต้องจัดทำ รายงานเข้าสู่ระบบฯให้ แล้วเสร็จภายในวันที่ 30 กันยายน 2558 ● สำหรับสถาบันอุดมศึกษาที่ใช้ระบบการ เปิด-ปิดภาคการศึกษา ตามอาเซียน(สิงหาคม ถึงกรกฎาคมของปี ถัดไป) ต้องจัดทำ รายงานเข้าสู่ระบบฯ ให้แล้วเสร็จภายในวันที่

ตัวชี้วัดของ สถาบันอุดมศึกษา	แหล่งข้อมูล/ หน่วยงานผู้ให้ข้อมูล/ หน่วยงานเจ้าภาพตัวชี้วัด	แนวทางการดำเนินการ
		<p>30 พฤศจิกายน 2558 ทั้งนี้ สถาบันอุดมศึกษา ที่จะใช้ระบบการเปิด - ปิดภาคการศึกษาตาม อาเซียนต้องแจ้ง สกอ. ให้ทราบ เพื่อรองรับ การดำเนินงานผ่าน ระบบ CHE QA Online (2) สำนักงาน ก.พ.ร. ประสานขอข้อมูลผลคะแนน ผลการดำเนินการจาก สกอ.</p>
	<p><u>กรณีที่ 2</u> สถาบันอุดมศึกษากำหนดระบบการประกันคุณภาพ ภายใน ระดับคณะและระดับสถาบันของตนเอง โดยไม่ใช้ระบบฯ ที่ สกอ. พัฒนาขึ้น</p>	
		<p>สถาบันอุดมศึกษาแจ้ง รายละเอียดระบบการ ประกันคุณภาพการศึกษา ภายในที่เลือกดำเนินการซึ่ง ผ่านการพิจารณาของสภา สถาบันอุดมศึกษา และสกอ. (โดยคณะกรรมการประกัน คุณภาพภายใน ระดับอุดมศึกษา - คปภ.) ให้ สำนักงาน ก.พ.ร. ทราบ เพื่อ ทำความเข้าใจเป็นรายกรณี</p>

ตัวชี้วัดของ สถาบันอุดมศึกษา	แหล่งข้อมูล/ หน่วยงานผู้ให้ข้อมูล/ หน่วยงานเจ้าภาพตัวชี้วัด	แนวทางการดำเนินการ
<p>ตัวชี้วัดที่ 4</p> <p>การเบิกจ่ายเงินงบประมาณ</p>	<p>ข้อมูลจากกรมบัญชีกลาง</p>	<p>(1) สถาบันอุดมศึกษาดำเนินการตามรายละเอียดตามสิ่งที่ส่งมาด้วย 5 “คำอธิบายรายละเอียดตัวชี้วัดและเกณฑ์การให้คะแนนตามคำรับรองการปฏิบัติราชการของสถาบันอุดมศึกษาประจำปีงบประมาณ พ.ศ. 2558”</p> <p>(2) สำนักงาน ก.พ.ร. ประสานขอข้อมูลผลการดำเนินการจากกรมบัญชีกลาง</p>
<p>ตัวชี้วัดที่ 5</p> <p>การประหยัดพลังงาน</p>	<p>ข้อมูลจากสำนักงานนโยบายและแผนพลังงาน (สนพ.)</p>	<p>(1) สถาบันอุดมศึกษาทำการบินทึกรายงานผ่านเว็บไซต์ http://www.e-report.energy.go.th ตามที่สนพ. กำหนด โดย สนพ. จะพิจารณาจากร้อยละเฉลี่ยถ่วงน้ำหนักของพลังงาน 2 ชนิด คือ ด้านไฟฟ้า และด้านน้ำมันเชื้อเพลิงของสถาบันอุดมศึกษา รายละเอียดตามสิ่งที่ส่งมาด้วย 5 “คำอธิบายรายละเอียดตัวชี้วัดและเกณฑ์การให้คะแนนตามคำ</p>

ตัวชี้วัดของ สถาบันอุดมศึกษา	แหล่งข้อมูล/ หน่วยงานผู้ให้ข้อมูล/ หน่วยงานเจ้าภาพตัวชี้วัด	แนวทางการดำเนินการ
		รับรองการปฏิบัติราชการ ของสถาบันอุดมศึกษา ประจำปีงบประมาณ พ.ศ. 2558” (2) สำนักงาน ก.พ.ร. ประสานขอข้อมูลคะแนนผล การดำเนินการจาก สนพ.

.....

หน่วยงานที่รายงานข้อมูลการจัดทำคำรับรองการปฏิบัติราชการ
มหาวิทยาลัยราชภัฏเชียงใหม่ ปีงบประมาณ พ.ศ.2558

ตัวชี้วัด	น้ำหนัก	หน่วยงานที่รายงานข้อมูล
มิติภายนอก	70	
*การประเมินประสิทธิผล	60	
1. นโยบายสำคัญเร่งด่วนของรัฐบาลและภารกิจหลักของกระทรวง/สำนักงานคณะกรรมการการอุดมศึกษา	(15)	สำนักงาน ก.พ.ร. และ สกอ. ดำเนินการร่วมกัน
2. ผลการประเมินคุณภาพการศึกษาภายในตามพันธกิจหลักของสถาบันอุดมศึกษา 2.1 การผลิตบัณฑิต 2.2 การวิจัย 2.3 การบริการทางวิชาการ 2.4 การทำนุบำรุงศิลปและวัฒนธรรม	(45)	สำนักงานคณะกรรมการการอุดมศึกษา
*การประเมินคุณภาพ	10	
3. คุณภาพการให้บริการ	(10)	กองนโยบายและแผน
มิติภายใน	30	
*การประเมินประสิทธิภาพ	10	
4. การเบิกจ่ายเงินงบประมาณ	(5)	กองนโยบายและแผน
5. การประหยัดพลังงาน	(5)	กองกลาง
*การพัฒนาองค์กร	20	
6. ผลการประเมินคุณภาพการศึกษาภายในด้านการบริหารจัดการ	(20)	สำนักงานมาตรฐานและประกันคุณภาพการศึกษา
รวม	100	

ปฏิทินการจัดทำคำรับรองและการประเมินผลการปฏิบัติราชการของสถาบันอุดมศึกษา
ประจำปีงบประมาณ พ.ศ. 2558

วันที่	กิจกรรม
25 สิงหาคม 2557	ก.พ.ร. พิจารณาเห็นชอบกรอบการประเมินผลและแนวทางการจัดทำคำรับรองการปฏิบัติราชการของสถาบันอุดมศึกษา ประจำปีงบประมาณ พ.ศ. 2558
ธันวาคม 2557	สำนักงาน ก.พ.ร. เผยแพร่กรอบการประเมินผลและรายละเอียดแนวทางการจัดทำคำรับรองการปฏิบัติราชการของสถาบันอุดมศึกษา ประจำปีงบประมาณ พ.ศ. 2558
ธันวาคม 2557 – มกราคม 2558	สถาบันอุดมศึกษาจัดทำเอกสารคำรับรองการปฏิบัติราชการ ประจำปีงบประมาณ พ.ศ. 2558 พร้อมเอกสารประกอบ โดยรายละเอียดและจำนวนของตัวชี้วัดในเอกสารประกอบเป็นไปตามกรอบการประเมินผลการปฏิบัติราชการของสถาบันอุดมศึกษา ประจำปีงบประมาณ พ.ศ. 2558 แล้วเสนออธิการบดีและนายกสภามหาวิทยาลัยพิจารณาลงนามในฐานะผู้ให้คำรับรอง
มกราคม – กุมภาพันธ์ 2557	สถาบันอุดมศึกษาจัดส่งคำรับรองการปฏิบัติราชการพร้อมเอกสารประกอบที่อธิการบดีและนายกสภามหาวิทยาลัยได้ลงนามแล้ว นำเสนอเลขาธิการคณะกรรมการการอุดมศึกษา/ปลัดกระทรวงการท่องเที่ยวและกีฬา/ปลัดกระทรวงวัฒนธรรม แล้วแต่กรณี เพื่อพิจารณาลงนามในฐานะผู้รับคำรับรอง ● สำนักงานคณะกรรมการการอุดมศึกษา/สถาบันการพลศึกษา/สถาบันบัณฑิตพัฒนศิลป์ จัดส่งสำเนาคำรับรองการปฏิบัติราชการพร้อมเอกสารประกอบที่มีการลงนามเรียบร้อยแล้ว จำนวน 1 ชุดไปยังสำนักงาน ก.พ.ร.
ภายใน 30 มกราคม 2558	สิ้นสุดการรับแจ้งข้อมูลเกี่ยวกับระบบการประกันคุณภาพการศึกษาภายในระดับคณะและระดับสถาบันที่สถาบันอุดมศึกษาเลือกดำเนินการ
ภายใน 30 เมษายน 2558	สิ้นสุดการรับเรื่องการขอเปลี่ยนแปลงรายละเอียดตัวชี้วัด น้ำหนักและเกณฑ์การให้คะแนน (รอบ 6 เดือน)

วันที่	กิจกรรม
กรกฎาคม – พฤศจิกายน 2558	<p>สถาบันอุดมศึกษาจัดทำรายงานประจำปีที่เป็นรายงานการประเมินคุณภาพภายในเข้าสู่ระบบ CHE QA Online ของสำนักงานคณะกรรมการการอุดมศึกษา โดย</p> <ul style="list-style-type: none"> ● สำหรับสถาบันอุดมศึกษาที่ใช้ระบบการเปิด – ปิดภาคการศึกษาตามรอบปีการศึกษาเดิม (มิถุนายนถึงพฤษภาคมของปีถัดไป) ต้องจัดทำรายงานเข้าสู่ระบบฯ ให้แล้วเสร็จภายในวันที่ 30 กันยายน 2558 ● สำหรับสถาบันอุดมศึกษาที่ใช้ระบบการเปิด – ปิดภาคการศึกษาตามอาเซียน (สิงหาคมถึงกรกฎาคมของปีถัดไป) ต้องจัดทำรายงานเข้าสู่ระบบฯ ให้แล้วเสร็จ ภายในวันที่ 30 พฤศจิกายน 2558 ทั้งนี้ สถาบันอุดมศึกษาที่จะใช้ระบบการเปิด – ปิดภาคการศึกษาตามอาเซียนต้องแจ้งสำนักงานคณะกรรมการการอุดมศึกษาให้ทราบ เพื่อรองรับการดำเนินงานผ่านระบบ CHE QA Online
ภายใน 31 ตุลาคม 2558	สิ้นสุดการรับเรื่องการขอเปลี่ยนแปลงรายละเอียดตัวชี้วัด น้ำหนักและเกณฑ์การให้คะแนน (รอบ 12 เดือน)
30 พฤศจิกายน 2558	สถาบันอุดมศึกษาส่งผลการดำเนินงานในระดับคะแนนที่ 1- 5 ของตัวชี้วัด “การประหยัดพลังงาน” ไปยังสำนักงานนโยบายและแผนพลังงาน (สนพ.) ผ่านเว็บไซต์ www.e-report.energy.go.th

หากมีข้อสงสัยสอบถามเพิ่มเติมที่ กองติดตามและประเมินผลการพัฒนาระบบราชการ

สำนักงาน ก.พ.ร.

โทร. 0 2356 9999 ต่อ 8867, 9961 โทรสาร 0 2281 8279

email : me_university@opdc.go.th

มติภายนอก

○ การประเมินประสิทธิผล

ตัวชี้วัดที่ 1 นโยบายสำคัญเร่งด่วนของรัฐบาล ภารกิจหลักของกระทรวง/สำนักงาน
คณะกรรมการการอุดมศึกษา

น้ำหนัก : ร้อยละ 15

วัตถุประสงค์ :

เพื่อให้สถาบันอุดมศึกษามีส่วนร่วมรับผิดชอบผลการดำเนินงานให้บรรลุต่อนโยบายสำคัญเร่งด่วนของรัฐบาล ภารกิจหลักของกระทรวงที่สถาบันอุดมศึกษาสังกัด รวมทั้งให้ความร่วมมือช่วยเหลือ สนับสนุนการดำเนินงาน เพื่อให้บรรลุเป้าหมายตามแผนปฏิบัติราชการของสำนักงานคณะกรรมการการอุดมศึกษาตลอดจนสะท้อนการบูรณาการการบริหารงานกับสำนักงานคณะกรรมการการอุดมศึกษา

คำอธิบาย :

พิจารณาจากผลการประเมินในการบรรลุต่อนโยบายสำคัญเร่งด่วนของรัฐบาล ภารกิจหลักของกระทรวงต้นสังกัดและ/หรือสำนักงานคณะกรรมการการอุดมศึกษา ประจำปีงบประมาณ พ.ศ. 2558 เฉพาะตัวชี้วัดที่เกี่ยวข้องกับสถาบันอุดมศึกษา ซึ่งสำนักงาน ก.พ.ร. และ สกอ. ร่วมกันพิจารณาคัดเลือกจากตัวชี้วัดในคำรับรองการปฏิบัติราชการของ สกอ. ประจำปีงบประมาณ พ.ศ. 2558

เกณฑ์การประเมินผล :

ใช้คะแนนผลการประเมินจากตัวชี้วัดของกระทรวงต้นสังกัดและ/หรือสำนักงานคณะกรรมการการอุดมศึกษา ประจำปีงบประมาณ พ.ศ. 2558

ตัวชี้วัดที่ 2 ผลการประเมินคุณภาพการศึกษาภายในตามพันธกิจหลักของสถาบันอุดมศึกษา น้ำหนัก : ร้อยละ 45

คำอธิบาย :

พิจารณาความสำเร็จของตัวชี้วัดตามหลักเกณฑ์และวิธีการประกันคุณภาพการศึกษาภายในขององค์ประกอบที่สำนักงานคณะกรรมการการอุดมศึกษา (สกอ.) กำหนดจากรายงานการประเมินคุณภาพภายในสถานศึกษาระดับอุดมศึกษา (ระดับสถาบัน) ประจำปีการศึกษา 2557 จำนวน 4 องค์ประกอบ ได้แก่

- องค์ประกอบ ที่ 1 การผลิตบัณฑิต
- องค์ประกอบ ที่ 2 การวิจัย
- องค์ประกอบ ที่ 3 การบริการทางวิชาการ
- องค์ประกอบ ที่ 4 การทำนุบำรุงศิลปและวัฒนธรรม

เกณฑ์การให้คะแนน :

เป็นไปตามเกณฑ์การประเมินในคู่มือการประกันคุณภาพการศึกษาภายใน ระดับอุดมศึกษา ฉบับปีการศึกษา 2557 ของสำนักงานคณะกรรมการการอุดมศึกษา

แนวทางการประเมินผล :

ใช้ข้อมูลผลการประเมินตามระบบการประกันคุณภาพการศึกษาภายในระดับสถาบัน จำนวน 4 องค์ประกอบ คือ การผลิตบัณฑิต การวิจัย การบริการทางวิชาการ และการทำนุบำรุงศิลปและวัฒนธรรมของคณะกรรมการประกันคุณภาพภายในระดับอุดมศึกษา ผ่านระบบ CHE QA Online ซึ่งเป็นการประเมินที่ครบถ้วนทั้งตัวบ่งชี้ของสำนักงานคณะกรรมการการอุดมศึกษาและตัวบ่งชี้ของสำนักงานรับรองมาตรฐานและประเมินคุณภาพการศึกษา (องค์การมหาชน) โดยมีรายละเอียดตามเกณฑ์การประเมินในคู่มือการประกันคุณภาพภายใน ระดับอุดมศึกษา ฉบับปีการศึกษา 2557 ของสำนักงานคณะกรรมการการอุดมศึกษา (สกอ.) ทั้งเกณฑ์มาตรฐานทั่วไปและเกณฑ์มาตรฐานเพิ่มเติมเฉพาะกลุ่ม

○ การประเมินคุณภาพ

ตัวชี้วัดที่ 3 คุณภาพการให้บริการ

วัตถุประสงค์ :

เพื่อให้สถาบันอุดมศึกษามุ่งพัฒนาศักยภาพในการจัดการเรียนการสอนและการให้บริการให้สอดคล้องกับความต้องการของนิสิตนักศึกษา และมุ่งผลิตบัณฑิตที่มีคุณภาพตามความต้องการของผู้ใช้บัณฑิต โดยประกอบด้วยตัวชี้วัดย่อย 2 ตัวชี้วัด ดังนี้

ตัวชี้วัด 3.1 ความพึงพอใจของผู้ใช้บัณฑิตต่อบัณฑิต

ตัวชี้วัด 3.2 ความพึงพอใจของนิสิตนักศึกษาต่อสถาบันอุดมศึกษา

ตัวชี้วัดที่ 3.1 ความพึงพอใจของผู้ใช้บัณฑิตต่อบัณฑิต

น้ำหนัก : ร้อยละ 5

คำอธิบาย :

- พิจารณาความสำเร็จของตัวชี้วัดตามหลักเกณฑ์และวิธีการประกันคุณภาพการศึกษา ภายในระดับหลักสูตรขององค์ประกอบที่สำนักงานคณะกรรมการการอุดมศึกษา (สกอ.) กำหนด จากรายงานการประเมินคุณภาพภายในระดับอุดมศึกษา ประจำปีการศึกษา 2557 ระดับหลักสูตร ทุกหลักสูตรที่มีการประเมินในปีการศึกษา 2557 ในองค์ประกอบที่ 5 หลักสูตร การเรียนการสอน การประเมินผู้เรียน

- **บัณฑิต** หมายถึง ผู้ที่สำเร็จการศึกษาจากสถาบันอุดมศึกษาของรัฐ ซึ่งมีคุณสมบัติดังนี้

1. สำเร็จการศึกษาระดับปริญญาตรีในหลักสูตรภาคปกติและภาคพิเศษหรือภาคนอกเวลาราชการในปีการศึกษา 2556 (สำหรับสถาบันบัณฑิตพัฒนบริหารศาสตร์ หมายถึง ผู้ที่สำเร็จการศึกษาระดับปริญญาโทและปริญญาเอกในหลักสูตรภาคปกติและภาคพิเศษหรือภาคนอกเวลาราชการ ในปีงบประมาณ พ.ศ. 2556) และ

2. ต้องมีความเป็นตัวแทนของผู้สำเร็จการศึกษาทั้งในเชิงปริมาณและในเชิงคุณภาพ ครอบคลุมทุกคณะ อย่างน้อยร้อยละ 20 ของจำนวนผู้สำเร็จการศึกษาในแต่ละระดับการศึกษา

- **ผู้ใช้บัณฑิต** หมายถึง นายจ้าง ผู้ประกอบการ ผู้ที่บัณฑิตทำงานเกี่ยวข้องด้วย หรือสถานศึกษาที่รับบัณฑิตเข้าศึกษาต่อ

- **ประเด็นการสำรวจความพึงพอใจ** พิจารณาจากคุณภาพของบัณฑิตตามกรอบมาตรฐานคุณวุฒิระดับอุดมศึกษาแห่งชาติ (TQF: HEd. หรือ Thai Qualifications Framework for Higher Education) ซึ่งหมายถึง คุณลักษณะบัณฑิตระดับปริญญาตรี ปริญญาโทและปริญญาเอก

ตามกรอบมาตรฐานคุณวุฒิระดับอุดมศึกษาแห่งชาติที่ สกอ. ระบุ โดยเป็นคุณลักษณะบัณฑิตที่พึงประสงค์ตามที่สถาบันกำหนด ครอบคลุมทั้ง 5 ด้าน คือ

- 1) ด้านคุณธรรม จริยธรรม
- 2) ด้านความรู้
- 3) ด้านทักษะทางปัญญา
- 4) ด้านทักษะความสัมพันธ์ระหว่างบุคคลและความรับผิดชอบ
- 5) ด้านทักษะการวิเคราะห์เชิงตัวเลข การสื่อสารและการใช้เทคโนโลยีสารสนเทศ

เกณฑ์การให้คะแนน :

เป็นไปตามเกณฑ์การประเมินในคู่มือการประกันคุณภาพภายใน ระดับอุดมศึกษา ฉบับปี การศึกษา 2557 ของสำนักงานคณะกรรมการการอุดมศึกษา (สกอ.)

แนวทางการประเมินผล :

ใช้ข้อมูลผลการประเมินตามระบบการประกันคุณภาพการศึกษาภายในระดับหลักสูตร โดย เฉลี่ยผลการประเมินจากทุกหลักสูตรที่มีการประเมินในปีการศึกษา 2557 ขององค์ประกอบที่ 5 หลักสูตร การเรียน การสอน การประเมินผู้เรียน ตัวบ่งชี้ที่ 5.4 ผลการดำเนินงาน หลักสูตร ตาม กรอบมาตรฐานคุณวุฒิระดับอุดมศึกษาแห่งชาติ (ใช้ผลการประเมินจากตัวบ่งชี้ผลการดำเนินงานตาม กรอบมาตรฐานคุณวุฒิระดับอุดมศึกษาแห่งชาติ ตัวบ่งชี้ที่ 12 ระดับความพึงพอใจของผู้ใช้บัณฑิตที่มี ต่อบัณฑิตใหม่เฉลี่ยไม่น้อยกว่า 3.5 จากคะแนนเต็ม 5.0) จากรายงานการประเมินคุณภาพภายใน ระดับอุดมศึกษา ประจำปีการศึกษา 2557 ผ่านระบบ CHE QA Online โดยมีรายละเอียดตามเกณฑ์ การประเมินในคู่มือการประกันคุณภาพภายใน ระดับอุดมศึกษา ฉบับปีการศึกษา 2557 ของ สำนักงานคณะกรรมการการอุดมศึกษา (สกอ.)

ตัวชี้วัดที่ 3.2 ความพึงพอใจของนิสิตนักศึกษาต่อสถาบันอุดมศึกษา

น้ำหนัก : ร้อยละ 5

คำอธิบาย :

- **นิสิตนักศึกษา** หมายถึง นิสิตนักศึกษาที่กำลังศึกษาอยู่ในระดับปริญญาตรีในหลักสูตรภาคปกติและภาคพิเศษหรือภาคนอกเวลาราชการ ที่ลงทะเบียนเรียนในปีการศึกษา พ.ศ. 2557 (สำหรับสถาบันบัณฑิตพัฒนบริหารศาสตร์ หมายถึง นิสิตนักศึกษาที่กำลังศึกษาอยู่ในระดับปริญญาโทและปริญญาเอกในหลักสูตรภาคปกติและภาคพิเศษหรือภาคนอกเวลาราชการที่ลงทะเบียนเรียนในปีการศึกษา พ.ศ. 2557)

- **ประเด็นการสำรวจความพึงพอใจ** เป็นการสำรวจความพึงพอใจของนักศึกษาปีสุดท้าย / บัณฑิตใหม่ที่มีต่อคุณภาพหลักสูตร

เกณฑ์การให้คะแนน :

เป็นไปตามเกณฑ์การประเมินในคู่มือการประกันคุณภาพภายใน ระดับอุดมศึกษา ฉบับปีการศึกษา 2557 ของสำนักงานคณะกรรมการการอุดมศึกษา (สกอ.)

แนวทางการประเมินผล :

ใช้ข้อมูลผลการประเมินตามระบบการประกันคุณภาพการศึกษาภายใน ระดับหลักสูตร โดยเฉลี่ยผลการประเมินจากทุกหลักสูตรที่มีการประเมินในปีการศึกษา 2557 ขององค์ประกอบที่ 5 หลักสูตร การเรียน การสอน การประเมินผู้เรียน ตัวบ่งชี้ที่ 5.4 ผลการดำเนินงานตามกรอบมาตรฐานคุณวุฒิ (ใช้ผลการประเมินจากตัวบ่งชี้ผลการดำเนินงานตามกรอบมาตรฐานคุณวุฒิ ระดับอุดมศึกษา แห่งชาติ ตัวบ่งชี้ที่ 11 ระดับความพึงพอใจของนักศึกษาปีสุดท้าย/บัณฑิตใหม่ที่มีต่อคุณภาพหลักสูตร เฉลี่ยไม่น้อยกว่า 3.5 จากคะแนนเต็ม 5.0) จากรายงานการประเมินคุณภาพภายในระดับอุดมศึกษา ประจำปีการศึกษา 2557 ผ่านระบบ CHE QA Online โดยมีรายละเอียดตามเกณฑ์การประเมินในคู่มือการประกันคุณภาพภายใน ระดับอุดมศึกษา ฉบับปีการศึกษา 2557 ของสำนักงานคณะกรรมการการอุดมศึกษา (สกอ.)

มติภายใน

○ การประเมินประสิทธิภาพ

ตัวชี้วัดที่ 4 การเบิกจ่ายเงินงบประมาณ

น้ำหนัก : ร้อยละ 5

การประเมินผลการบริหารงบประมาณ แบ่งเป็น 2 กรณี ดังตาราง

กรณีที่ 1 สถาบันอุดมศึกษาได้รับเงินงบประมาณรายจ่ายลงทุน วัตถุประสงค์ 2 ตัวชี้วัด

ตัวชี้วัด	น้ำหนัก
การเบิกจ่ายเงินงบประมาณรายจ่ายลงทุน	2.5
การเบิกจ่ายเงินงบประมาณรายจ่ายภาพรวม	2.5

กรณีที่ 2 สถาบันอุดมศึกษาไม่ได้รับเงินงบประมาณรายจ่ายลงทุน วัตถุประสงค์ 1 ตัวชี้วัด

ตัวชี้วัด	น้ำหนัก
การเบิกจ่ายเงินงบประมาณรายจ่ายภาพรวม	5

ตารางแสดงสัดส่วนน้ำหนัก (ร้อยละ 5)

กรณีที่	งบประมาณประจำปี		น้ำหนัก
	รายจ่ายลงทุน	ภาพรวม	รวม
กรณีที่ 1	2.5	2.5	5
กรณีที่ 2	-	5	5

ตัวชี้วัดที่ 4.1 การเบิกจ่ายเงินงบประมาณรายจ่ายลงทุน
น้ำหนัก : ร้อยละ 2.5 (ตามกรณีดังกล่าวข้างต้น)

คำอธิบาย :

- การพิจารณาผลสำเร็จของการเบิกจ่ายเงินงบประมาณรายจ่ายลงทุน จะใช้อัตราการเบิกจ่ายเงินงบประมาณรายจ่ายลงทุนของสถาบันอุดมศึกษา ทั้งที่เบิกจ่ายในสถาบันอุดมศึกษาและวิทยาเขต เป็นตัวชี้วัดความสามารถในการเบิกจ่ายเงินงบประมาณรายจ่ายลงทุนของสถาบันอุดมศึกษา ทั้งนี้ ไม่รวมเงินงบประมาณที่ได้รับการจัดสรรเพิ่มเติมระหว่างปีงบประมาณ โดยจะใช้ข้อมูลการเบิกจ่ายดังกล่าวจากระบบการบริหารการเงินการคลังภาครัฐแบบอิเล็กทรอนิกส์ (GFMIS)

- การให้คะแนนจะพิจารณาตามความสามารถในการเบิกจ่ายเงินงบประมาณรายจ่ายลงทุนของสถาบันอุดมศึกษาเทียบกับวงเงินงบประมาณรายจ่ายลงทุนที่สถาบันอุดมศึกษาได้รับ หากมีการโอนเปลี่ยนแปลงงบประมาณระหว่างปี (รายจ่ายประจำไปรายจ่ายลงทุน หรือรายจ่ายลงทุนไปรายจ่ายประจำ) จะนำยอดงบประมาณหลังโอนเปลี่ยนแปลงแล้วมาเป็นฐานในการคำนวณ

- รายจ่ายลงทุน หมายถึง รายจ่ายที่รัฐบาลจ่ายเพื่อจัดหาทรัพย์สินประเภททุน ทั้งที่มีตัวตนและทรัพย์สินที่ไม่มีตัวตน ตลอดจนรายจ่ายที่รัฐบาลอุดหนุนหรือโอนให้แก่บุคคล องค์กร หรือรัฐวิสาหกิจโดยผู้รับไม่ต้องจ่ายคืนให้รัฐบาลและผู้รับนำไปใช้จัดหาทรัพย์สินประเภททุน เป็นต้น สามารถตรวจสอบได้จากรหัสงบประมาณรายจ่าย รหัสลักษณะงานตำแหน่งที่ 5 แสดงถึงลักษณะเศรษฐกิจที่สำนักงานงบประมาณกำหนดให้

สูตรการคำนวณ :

$$\frac{\text{เงินงบประมาณรายจ่ายลงทุนที่สถาบันอุดมศึกษาเบิกจ่าย}}{\text{วงเงินงบประมาณรายจ่ายลงทุนที่สถาบันอุดมศึกษาได้รับ}} \times 100$$

เกณฑ์การให้คะแนน :

ช่วงปรับเกณฑ์การให้คะแนน +/- ร้อยละ 3 ต่อ 1 คะแนน โดยกำหนดเกณฑ์การให้คะแนน ดังนี้

ระดับ 1	ระดับ 2	ระดับ 3	ระดับ 4	ระดับ 5
75	78	81	84	87

เงื่อนไข :

- กำหนดระดับคะแนน 5 เท่ากับ ร้อยละ 87 ซึ่งเป็นค่าเป้าหมายร้อยละเบิกจ่ายเงินงบประมาณรายจ่ายลงทุนตามที่คณะรัฐมนตรีกำหนด
- การคำนวณวงเงินงบประมาณรายจ่ายลงทุนที่สถาบันอุดมศึกษาได้รับ ไม่รวมเงินงบประมาณรายจ่ายลงทุนที่ได้รับจัดสรรเพิ่มเติมระหว่างปีงบประมาณ กรณีสถาบันอุดมศึกษาได้รับงบประมาณไม่เต็มวงเงินตาม พรบ. จะใช้วงเงินงบประมาณที่สำนักงบประมาณจัดสรร ณ วันที่ 30 กันยายน 2558 เป็นฐานในการคำนวณ
- สถาบันอุดมศึกษาสามารถตรวจสอบผลการเบิกจ่ายเงินงบประมาณรายจ่ายลงทุนผ่านทางเว็บไซต์ของกรมบัญชีกลาง www.cgd.go.th หัวข้อ ข้อมูลสถิติ

รายละเอียดข้อมูลพื้นฐาน :

ข้อมูลพื้นฐานประกอบตัวชี้วัด	หน่วยวัด	ผลการดำเนินงานในอดีต ปีงบประมาณ พ.ศ.			
		2554	2555	2556	2557
การเบิกจ่ายเงินงบประมาณรายจ่ายลงทุน	ร้อยละ	72.79	66.27	67.77

แหล่งข้อมูล/วิธีการจัดเก็บข้อมูล :

ใช้ข้อมูลในการติดตามและประเมินผลจากกรมบัญชีกลาง กระทรวงการคลัง ซึ่งจะใช้ข้อมูลผลการเบิกจ่ายเงินงบประมาณรายจ่ายลงทุนของสถาบันอุดมศึกษา ทั้งที่เบิกจ่ายในสถาบันอุดมศึกษาและวิทยาเขต จากระบบการบริหารการเงินการคลังภาครัฐแบบอิเล็กทรอนิกส์ (GFMIS)

แนวทางการประเมินผล :

ที่ปรึกษาประเมินผล	สถาบันอุดมศึกษา
<p>ใช้ข้อมูลในการติดตามและประเมินผลจาก กรมบัญชีกลาง กระทรวงการคลัง ซึ่งจะใช้ ข้อมูลผลการเบิกจ่ายเงินงบประมาณรายจ่าย ลงทุนของสถาบันอุดมศึกษา ทั้งที่เบิกจ่ายใน สถาบันอุดมศึกษาและวิทยาเขตจากระบบ การบริหารการเงินการคลังภาครัฐแบบ อิเล็กทรอนิกส์ (GFMS)</p>	<p>การเตรียมการเพื่อการติดตาม และประเมินผล</p> <p>เอกสารถายงานการใช้จ่ายเงินงบประมาณของ สถาบันอุดมศึกษาที่ส่งให้กับหน่วยงานที่เกี่ยวข้อง เช่น</p> <ol style="list-style-type: none"> 1) แบบจัดทำแผน/รายงานผลการใช้จ่าย งบประมาณตามผลผลิต/โครงการ จำแนกตาม งบรายจ่าย ประจำปีงบประมาณ พ.ศ. 2558 (แบบ สงป. 302) 2) เอกสาร หลักฐานแสดงการโอนเปลี่ยนแปลง งบประมาณรายจ่าย ประจำปีงบประมาณ พ.ศ. 2558 ที่ได้รับการอนุมัติจากผู้มีอำนาจ

หน่วยงานผู้รับผิดชอบ : สำนักบริหารการรับ-จ่ายเงินภาครัฐ กรมบัญชีกลาง

หน่วยงาน / ผู้รับผิดชอบ	หมายเลขโทรศัพท์
1. นางสาวปทุมมาลัย ไม้เรียง	0 2127 7132
2. นางสาวทิวาพร ผาสุข	0 2127 7000
3. นางสาวจุลลิกา พานิชเจริญ	ต่อ 4206 และ 4618
	E-Mail : disadmgr@cgd.go.th

ตัวชี้วัดที่ 4.2 การเบิกจ่ายเงินงบประมาณรายจ่ายภาพรวม

น้ำหนัก : ร้อยละ 2.5 หรือ ร้อยละ 5 (ตามกรณีดังกล่าวข้างต้น)

คำอธิบาย :

- การพิจารณาผลสำเร็จของการเบิกจ่ายเงินงบประมาณรายจ่ายลงทุน จะใช้อัตราการเบิกจ่ายเงินงบประมาณรายจ่ายลงทุนของสถาบันอุดมศึกษา ทั้งที่เบิกจ่ายในสถาบันอุดมศึกษาและวิทยาเขต เป็นตัวชี้วัดความสามารถในการเบิกจ่ายเงินงบประมาณรายจ่ายลงทุนของสถาบันอุดมศึกษาทั้งนี้ไม่รวมเงินงบประมาณที่ได้รับการจัดสรรเพิ่มเติมระหว่างปีงบประมาณ โดยจะใช้ข้อมูลการเบิกจ่ายดังกล่าวจากระบบการบริหารการเงินการคลังภาครัฐแบบอิเล็กทรอนิกส์ (GFMIS)

- การให้คะแนนจะพิจารณาตามความสามารถในการเบิกจ่ายเงินงบประมาณรายจ่ายลงทุนของสถาบันอุดมศึกษาเทียบกับวงเงินงบประมาณรายจ่ายลงทุนที่สถาบันอุดมศึกษาได้รับการโอนเปลี่ยนแปลงงบประมาณระหว่างปี (รายจ่ายประจำไปรายจ่ายลงทุน หรือรายจ่ายลงทุนไปรายจ่ายประจำ) จะนำยอดงบประมาณหลังโอนเปลี่ยนแปลงแล้วมาเป็นฐานในการคำนวณ

สูตรการคำนวณ :

$$\frac{\text{เงินงบประมาณรายจ่ายภาพรวมที่สถาบันอุดมศึกษาเบิกจ่ายตั้งแต่เดือนตุลาคม 2557 ถึงเดือนกันยายน 2558}}{\text{วงเงินงบประมาณรายจ่ายลงทุนที่สถาบันอุดมศึกษาได้รับ}} \times 100$$

เกณฑ์การให้คะแนน :

ช่วงปรับเกณฑ์การให้คะแนน +/- ร้อยละ 2 ต่อ 1 คะแนน โดยกำหนดเกณฑ์การให้คะแนน ดังนี้

ระดับ 1	ระดับ 2	ระดับ 3	ระดับ 4	ระดับ 5
88	90	92	94	96

เงื่อนไข :

1. กำหนดระดับคะแนน 5 เท่ากับ ร้อยละ 96 ซึ่งเป็นค่าเป้าหมายร้อยละเบิกจ่ายเงินงบประมาณรายจ่ายลงทุนตามที่คณะรัฐมนตรีกำหนด
2. การคำนวณวงเงินงบประมาณรายจ่ายลงทุนที่สถาบันอุดมศึกษาได้รับ ไม่รวมเงินงบประมาณรายจ่ายลงทุนที่ได้รับจัดสรรเพิ่มเติมระหว่างปีงบประมาณ กรณีสถาบันอุดมศึกษาได้รับงบประมาณไม่เต็มวงเงินตาม พรบ. จะใช้วงเงินงบประมาณที่สำนักงบประมาณจัดสรร ณ วันที่ 30 กันยายน 2558 เป็นฐานในการคำนวณ
3. สถาบันอุดมศึกษาสามารถตรวจสอบผลการเบิกจ่ายเงินงบประมาณรายจ่ายลงทุนผ่านทางเว็บไซต์ของกรมบัญชีกลาง www.cgd.go.th หัวข้อ ข้อมูลสถิติ

รายละเอียดข้อมูลพื้นฐาน :

ข้อมูลพื้นฐานประกอบตัวชี้วัด	หน่วยวัด	ผลการดำเนินงานในอดีต ปีงบประมาณ พ.ศ.			
		2554	2555	2556	2557
การเบิกจ่ายเงินงบประมาณ รายจ่ายภาพรวม	ร้อยละ	94.58	90.27	90.48

แหล่งข้อมูล/วิธีการจัดเก็บข้อมูล :

ใช้ข้อมูลในการติดตามและประเมินผลจากกรมบัญชีกลาง กระทรวงการคลัง ซึ่งจะใช้ข้อมูลผลการเบิกจ่ายเงินงบประมาณรายจ่ายลงทุนของสถาบันอุดมศึกษา ทั้งที่เบิกจ่ายในสถาบันอุดมศึกษาและวิทยาเขต ตั้งแต่เดือนตุลาคม 2557 ถึงเดือนกันยายน 2558 จากระบบการบริหารการเงินการคลังภาครัฐแบบอิเล็กทรอนิกส์ (GFMIS)

แนวทางการประเมินผล :

ที่ปรึกษาประเมินผล	สถาบันอุดมศึกษา
ใช้ข้อมูลในการติดตามและประเมินผลจากกรมบัญชีกลาง กระทรวงการคลัง ซึ่งจะใช้ข้อมูลผลการเบิกจ่ายเงินงบประมาณรายจ่ายลงทุนของสถาบันอุดมศึกษา ทั้งที่เบิกจ่ายในสถาบันอุดมศึกษาและวิทยาเขตจากระบบ	การเตรียมการเพื่อการติดตาม และประเมินผล ▶ เอกสารการรายงานการใช้จ่ายเงินงบประมาณของสถาบันอุดมศึกษาที่ส่งให้กับหน่วยงานที่เกี่ยวข้อง เช่น 1) แบบจัดทำแผน/รายงานผลการใช้จ่ายงบประมาณตามผลผลิต/โครงการ จำแนกตาม

ที่ปรึกษาประเมินผล	สถาบันอุดมศึกษา
การบริหารการเงินการคลังภาครัฐแบบอิเล็กทรอนิกส์ (GFMIS)	งบรายจ่าย ประจำปีงบประมาณ พ.ศ. 2558 (แบบ สงป. 302) 2) เอกสาร หลักฐานแสดงการโอนเปลี่ยนแปลง งบประมาณรายจ่าย ประจำปีงบประมาณ พ.ศ. 2558 ที่ได้รับการอนุมัติจากผู้มีอำนาจ

หน่วยงานผู้รับผิดชอบ : สำนักบริหารการรับ-จ่ายเงินภาครัฐ กรมบัญชีกลาง

หน่วยงาน / ผู้รับผิดชอบ	หมายเลขโทรศัพท์
1. นางสาวอรนุช ไวนุสทิธี	0 2127 7132
2. นางสาวทิวาพร ผาสุข	0 2127 7000
3. นางสาวจุลลิกา พานิชเจริญ	ต่อ 4206 และ 4618 E-Mail : disadmgr@cgd.go.th

ตัวชี้วัดที่ 5 การประหยัดพลังงาน

หน่วยวัด : ลดปริมาณการใช้ลงร้อยละ 10 ของปริมาณการใช้มาตรฐาน

น้ำหนัก : ร้อยละ 5

คำอธิบาย :

ความสำเร็จของการดำเนินการตามมาตรการประหยัดพลังงานของสถาบันอุดมศึกษา หมายถึง การที่สถาบันอุดมศึกษาสามารถจัดการใช้ไฟฟ้าและน้ำมันเชื้อเพลิงของหน่วยงานในสถาบันอุดมศึกษาได้อย่างมีประสิทธิภาพ และมีผลการใช้ไฟฟ้าและน้ำมันเชื้อเพลิงลดลงอย่างน้อย ร้อยละ 10

เหตุผล :

พลังงานเป็นปัจจัยที่สำคัญในการตอบสนองความต้องการของประชาชน ภาคธุรกิจและอุตสาหกรรม แต่ประเทศไทยมิได้มีแหล่งพลังงานเชิงพาณิชย์ภายในประเทศมากพอกับความต้องการ ทำให้ต้องพึ่งพาพลังงานจากต่างประเทศเป็นส่วนใหญ่ ที่ปัจจุบันมีมูลค่ากว่า 5 แสนล้านบาท แนวทางสำคัญที่จะช่วยลดอัตราการเพิ่มความต้องการใช้พลังงานของประเทศ คือการส่งเสริมให้มีการใช้พลังงานอย่างมีประสิทธิภาพและประหยัดในทุกภาคส่วน คณะรัฐมนตรีในการประชุมเมื่อวันที่ 20 มีนาคม 2555 ได้มีมติให้หน่วยงานราชการดำเนินมาตรการลดใช้พลังงานลงให้ได้ออย่างน้อย 10% เพื่อเป็นตัวอย่างให้กับภาคเอกชน ภาคประชาชน ในการช่วยลดรายจ่ายของประเทศโดยลดการนำเข้าน้ำมันจากต่างประเทศ

ตารางและสูตรการคำนวณ :

✎ พิจารณาจากร้อยละเฉลี่ยถ่วงน้ำหนักของพลังงาน 2 ชนิด คือ

1. ด้านไฟฟ้า
2. ด้านน้ำมันเชื้อเพลิง

✎ สูตรการคำนวณค่าดัชนีการใช้พลังงาน :

1. ด้านไฟฟ้า

$$\text{ดัชนีชี้วัดประสิทธิภาพการใช้ไฟฟ้า} = \frac{(90\% \text{ ของปริมาณการใช้ไฟฟ้ามาตรฐาน}) - \text{ปริมาณการใช้ไฟฟ้าจริง}}{\text{ปริมาณการใช้ไฟฟ้าจริง}}$$

(Energy Utilization Index, EUI)

กำหนดให้

- ปริมาณการใช้ไฟฟ้ามาตรฐาน (kWh; กิโลวัตต์-ชั่วโมง) Standard Electricity Utilization; SEU หมายถึง ตัวเลขประมาณการใช้ไฟฟ้าที่ควรจะเป็นของหน่วยงานนั้น ตั้งแต่วันที่ 1 ตุลาคม 2557 ถึง 30 กันยายน 2558 รวม 12 เดือน ที่จัดทำขึ้นจากการนำปัจจัยต่างๆ ที่มีผลต่อการใช้ไฟฟ้าของหน่วยงานนั้น เช่น พื้นที่ใช้สอย จำนวนบุคลากร เวลาที่ใช้ในการปฏิบัติงาน เป็นต้น ของแต่ละเดือน แล้วนำไปรายงานผ่าน www.e-report.energy.go.th ให้ครบ 12 เดือน
- 90% ของปริมาณการใช้ไฟฟ้ามาตรฐาน (kWh; กิโลวัตต์-ชั่วโมง) ตัวเลขประมาณการใช้ไฟฟ้าที่ควรจะเป็น (SEU) ของหน่วยงานนั้นและมีการใช้ไฟฟ้าลดลงอย่างน้อยร้อยละ 10 ตามมติคณะรัฐมนตรีเมื่อวันที่ 20 มีนาคม 2555
- ปริมาณการใช้ไฟฟ้าจริง (kWh; กิโลวัตต์-ชั่วโมง) Actual Electricity Utilization; AEU หมายถึง จำนวนหน่วยไฟฟ้าที่ใช้ไปจริงในกิจการของหน่วยงาน ตั้งแต่วันที่ 1 ตุลาคม 2557 ถึง 30 กันยายน 2558 รวม 12 เดือน โดยใช้ข้อมูลจากใบแจ้งหนี้การใช้ไฟฟ้าที่การไฟฟ้าเรียกเก็บแต่ละเดือน แล้วนำไปรายงานผ่าน www.e-report.energy.go.th ให้ครบ 12 เดือน

2. ด้านน้ำมันเชื้อเพลิง

ดัชนีชี้วัดประสิทธิภาพการใช้น้ำมัน (Energy Utilization Index, EUI)	= $\frac{(90\% \text{ ของปริมาณการใช้น้ำมันมาตรฐาน}) - \text{ปริมาณการใช้น้ำมันจริง}}{\text{ปริมาณการใช้น้ำมันจริง}}$
--	---

กำหนดให้

- ปริมาณการใช้น้ำมันเชื้อเพลิงมาตรฐาน (ลิตร) Standard Fuel Utilization; SFU หมายถึงตัวเลขประมาณการใช้น้ำมันเชื้อเพลิงที่ควรจะเป็นของหน่วยงานนั้น ตั้งแต่วันที่ 1 ตุลาคม 2557 ถึง 30 กันยายน 2558 รวม 12 เดือน ที่จัดทำขึ้นจากการนำปัจจัยต่างๆ ที่มีผลต่อการใช้น้ำมันเชื้อเพลิงของหน่วยงานนั้น เช่น พื้นที่รับผิดชอบ (ตารางกิโลเมตร) จำนวนบุคลากร เป็นต้น ของแต่ละเดือน แล้วนำไปรายงานผ่าน www.e-report.energy.go.th ให้ครบ 12 เดือน

- 90% ของปริมาณการใช้น้ำมันเชื้อเพลิงมาตรฐาน (ลิตร) ตัวเลขประมาณการใช้น้ำมันเชื้อเพลิงที่ควรจะเป็น (SFU) ของหน่วยงานนั้นและมีการใช้น้ำมันเชื้อเพลิงลดลงอย่างน้อยร้อยละ 10 ตามมติคณะรัฐมนตรีเมื่อวันที่ 20 มีนาคม 2555
 - ปริมาณการใช้น้ำมันเชื้อเพลิงจริง (ลิตร) Actual Fuel Utilization; AFU จำนวนน้ำมันเชื้อเพลิง (ลิตร) ที่ใช้ไปจริงในยานพาหนะของหน่วยงาน ตั้งแต่วันที่ 1 ตุลาคม 2557 ถึง 30 กันยายน 2558 รวม 12 เดือน ได้แก่ เบนซิน ดีเซล แก๊สโซฮอล์ ไบโอดีเซล และก๊าซธรรมชาติ (NGV) โดยรวบรวมจำนวนหน่วยของเชื้อเพลิงที่ใช้ไปกับยานพาหนะของหน่วยงานทุกคันในแต่ละเดือน แล้วนำไปรายงานผ่าน www.e-report.energy.go.th ให้ครบ 12 เดือน
- กรณีที่ส่วนราชการใช้น้ำมันเชื้อเพลิงทางเลือก ได้แก่ แก๊สโซฮอล์ (ใน 1 ลิตร มีน้ำมันเบนซินอยู่ 90%) น้ำมันไบโอดีเซล (ใน 1 ลิตร มีน้ำมันดีเซลอยู่ 95%) และก๊าซธรรมชาติ (NGV) ที่ใช้แทนเบนซินหรือดีเซล 100% นั้น การคำนวณปริมาณการใช้น้ำมันเชื้อเพลิงระบบจะประมวลผลเฉพาะจำนวนปริมาณน้ำมันเบนซิน น้ำมันดีเซล เท่านั้น ตามสูตรการคำนวณดังต่อไปนี้
- $$AFU = \text{ปริมาณน้ำมันเบนซิน} + \text{ปริมาณน้ำมันดีเซล} + (0.90 \times \text{ปริมาณน้ำมันแก๊สโซฮอล์}) + (0.95 \times \text{ปริมาณน้ำมันไบโอดีเซล}) + (0.00 \times \text{ปริมาณ NGV})$$

เกณฑ์การให้คะแนน :

คะแนนการประเมินผลการประหยัดพลังงานของสถาบันอุดมศึกษาคิดจากคะแนนเฉลี่ยของหน่วยงานทั้งหมดที่เป็นส่วนราชการหรือหน่วยงานที่เรียกชื่ออย่างอื่นที่มีฐานะเทียบเท่าคณะในสังกัดสถาบันอุดมศึกษา ทั้งที่จัดตั้งขึ้นตามกฎหมาย/ประกาศของสถาบันอุดมศึกษา และหน่วยงานภายในอื่นของสถาบันอุดมศึกษาที่ไม่ปรากฏตามกฎหมาย ไม่ว่าจะตั้งอยู่ ณ จังหวัดใด ให้รายงานผลการดำเนินงานไปรวมกับสถาบันอุดมศึกษาต้นสังกัด โดยกำหนดเกณฑ์การให้คะแนนของแต่ละหน่วยงาน

เป็นระดับขั้นของความสำเร้ง (Milestone) แบ่งเกณฑ์การให้คะแนนเป็น 5 ระดับ พิจารณาจาก ความก้าวหน้าของขั้นตอนการดำเนินงานตามเป้าหมายแต่ละระดับ ดังนี้

1. ด้านไฟฟ้า มีรายละเอียดเกณฑ์การให้คะแนนประเมินผล ดังนี้

ระดับ คะแนน	เกณฑ์การให้คะแนน	คะแนน
1	มีการติดตามและรายงานผลการดำเนินการตามมาตรการประหยัด พลังงานด้านไฟฟ้าของปีงบประมาณ 2558 รอบ 6 เดือน (ตุลาคม 2557 - มีนาคม 2558) และรอบ 12 เดือน (เมษายน 2558 - กันยายน 2558) ตามรูปแบบที่ สนพ. กำหนด	0.5000
2	2.1 มีการรายงานข้อมูลพื้นฐานสำหรับการประเมินปริมาณการใช้ ไฟฟ้ามาตรฐาน และค่าดัชนีการใช้ไฟฟ้าประจำปีงบประมาณ 2558 ตามหลักเกณฑ์และวิธีการที่ สนพ. กำหนดได้แล้วเสร็จ และ ครบถ้วน 12 เดือน นับตั้งแต่เดือนตุลาคม 2557 ถึงเดือนกันยายน 2558 2.2 มีการรายงานข้อมูลปริมาณการใช้ไฟฟ้าที่ใช้จริง (kWh; กิโลวัตต์- ชั่วโมง) ประจำปีงบประมาณ 2558 ครบถ้วน 12 เดือน นับตั้งแต่ เดือนตุลาคม 2557 ถึงเดือนกันยายน 2558	0.2500 0.2500
3	มีผลการคำนวณ EUI ด้านการใช้ไฟฟ้า ประจำปีงบประมาณ 2558 ตาม สูตรการคำนวณที่ สนพ. กำหนด โดยอยู่ในช่วง -0.200 ถึง -0.333	0.0001 - 0.5000
4	มีผลการคำนวณ EUI ด้านการใช้ไฟฟ้า ประจำปีงบประมาณ 2558 ตาม สูตรการคำนวณที่ สนพ. กำหนด โดยอยู่ในช่วง -0.091 ถึง -0.199	0.0001 - 0.5000
5	มีผลการคำนวณ EUI ด้านการใช้ไฟฟ้า ประจำปีงบประมาณ 2558 ตาม สูตรการคำนวณที่ สนพ. กำหนด โดยอยู่ในช่วง 0 ถึง -0.090 ในกรณีที่ผลการคำนวณ EUI ด้านการใช้ไฟฟ้า มากกว่า 0 สถาบันอุดมศึกษาจะได้คะแนนระดับที่ 3, 4 และ 5 รวมกัน เท่ากับ 1.500 คะแนน	0.0001 - 0.5000

หมายเหตุ :

- 1) หน่วยงานจะต้องได้คะแนนเต็ม (เท่ากับ 0.5000) ในระดับคะแนนที่ 2 จึงจะได้รับการ ประเมินผลระดับคะแนนที่ 3, 4 และ 5
- 2) การประเมินคะแนนในขั้นตอนที่ 3, 4 และ 5 เมื่อทราบ EUI แล้ว จะนำไปเทียบบัญญัติไตรยางศ์เพื่อ ประเมินคะแนน

- 3) กรณีที่ EUI ด้านการใช้ไฟฟ้า ประจำปีงบประมาณ 2558 ตามสูตรการคำนวณที่ สนพ. กำหนด มีค่าน้อยกว่า -0.333 หน่วยงานจะได้คะแนนระดับที่ 3, 4 และ 5 รวมกัน เท่ากับ 0.000 คะแนน
- 4) การประมวลคะแนนของสถาบันอุดมศึกษา
- ก. ประเมินผลคะแนนของแต่ละหน่วยงานในสถาบันอุดมศึกษาตามขั้นตอน เพื่อหาคะแนนของแต่ละหน่วยงาน
 - ข. พิจารณาให้คะแนนของสถาบันอุดมศึกษา โดยคิดค่าเฉลี่ยจากคะแนนของหน่วยงานในสถาบันอุดมศึกษาทั้งหมด (= ผลรวมของคะแนนของหน่วยงานในสถาบันทั้งหมด / จำนวนหน่วยงานในสถาบันทั้งหมด)

2. ด้านน้ำมันเชื้อเพลิง มีรายละเอียดเกณฑ์การให้คะแนนประเมินผล ดังนี้

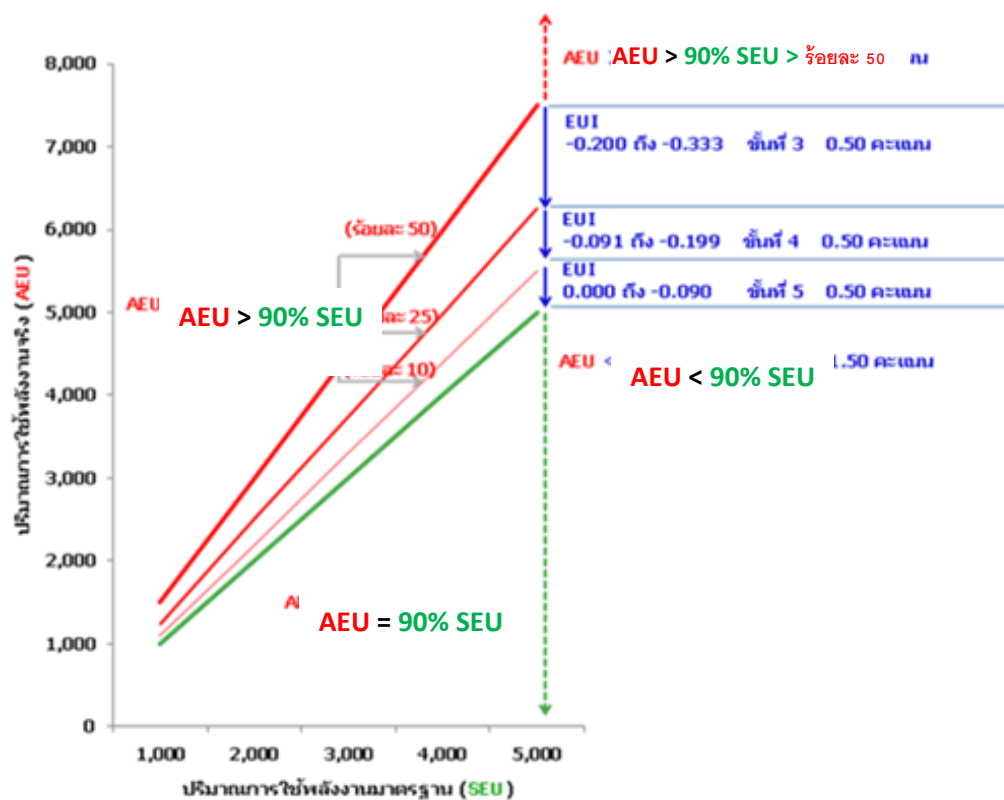
ระดับ คะแนน	เกณฑ์การให้คะแนน	คะแนน
1	มีการติดตามและรายงานผลการดำเนินการตามมาตรการประหยัดพลังงาน ด้านน้ำมันเชื้อเพลิงของปีงบประมาณ 2558 รอบ 6 เดือน (ตุลาคม 2557 - มีนาคม 2558) และรอบ 12 เดือน (เมษายน 2558 - กันยายน 2558) ตามรูปแบบที่ สนพ. กำหนด	0.5000
2	2.1 มีการรายงานข้อมูลพื้นฐานสำหรับการประเมินปริมาณการใช้น้ำมันเชื้อเพลิงมาตรฐานและค่าดัชนีการใช้น้ำมันเชื้อเพลิงประจำปีงบประมาณ 2558 ตามหลักเกณฑ์และวิธีการที่ สนพ. กำหนดให้แล้วเสร็จ และครบถ้วน 12 เดือน นับตั้งแต่เดือนตุลาคม 2557 ถึงเดือนกันยายน 2558	0.2500
	2.2 มีการรายงานข้อมูลปริมาณการใช้น้ำมันเชื้อเพลิงที่ใช้จริง (ลิตร) ประจำปีงบประมาณ 2558 ครบถ้วน 12 เดือน นับตั้งแต่เดือนตุลาคม 2557 ถึงเดือนกันยายน 2558	0.2500
3	มีผลการคำนวณ EUI ด้านการใช้น้ำมันเชื้อเพลิงประจำปีงบประมาณ 2558 ตามสูตรการคำนวณที่ สนพ. กำหนด อยู่ในช่วง -0.200 ถึง -0.333	0.0001 - 0.5000
4	มีผลการคำนวณ EUI ด้านการใช้น้ำมันเชื้อเพลิงประจำปีงบประมาณ 2558 ตามสูตรการคำนวณที่ สนพ. กำหนด อยู่ในช่วง -0.091 ถึง -0.199	0.0001 - 0.5000
5	มีผลการคำนวณ EUI ด้านการใช้น้ำมันเชื้อเพลิงประจำปีงบประมาณ 2558 ตามสูตรการคำนวณที่ สนพ. กำหนด อยู่ในช่วง 0 ถึง -0.090 ในกรณีที่ผลการคำนวณค่าดัชนีการใช้น้ำมันเชื้อเพลิง มากกว่า 0 สถาบันอุดมศึกษาจะได้คะแนนระดับที่ 3, 4 และ 5 รวมกัน เท่ากับ 1.500 คะแนน	0.0001 - 0.5000

หมายเหตุ :

- 1) หน่วยงานจะต้องได้คะแนนเต็ม (เท่ากับ 0.5000) ในระดับคะแนนที่ 2 จึงจะได้รับการประเมินผลระดับคะแนนที่ 3, 4 และ 5

- 2) การประเมินคะแนนในขั้นตอนที่ 3, 4 และ 5 เมื่อทราบ EUI แล้ว จะนำไปเทียบบัญญัติไตรยางศ์เพื่อประเมินคะแนน
- 3) กรณีที่ EUI ด้านการใช้น้ำมันเชื้อเพลิงประจำปีงบประมาณ 2558 ตามสูตรการคำนวณที่ สนพ. กำหนด มีค่าน้อยกว่า -0.333 หน่วยงานจะได้คะแนนระดับที่ 3, 4 และ 5 รวมกัน เท่ากับ 0.000 คะแนน
- 4) การประมวลคะแนนของสถาบันอุดมศึกษา
 - ก. ประเมินผลคะแนนของแต่ละหน่วยงานในสถาบันอุดมศึกษาตามขั้นตอน เพื่อหาคะแนนของแต่ละหน่วยงาน
 - ข. พิจารณาให้คะแนนของสถาบันอุดมศึกษา โดยคิดค่าเฉลี่ยจากคะแนนของหน่วยงานในสถาบันอุดมศึกษาทั้งหมด
 (= ผลรวมของคะแนนของหน่วยงานในสถาบันทั้งหมด / จำนวนหน่วยงานในสถาบันทั้งหมด)

แผนภาพแสดงการให้คะแนนในระดับที่ 3, 4 และ 5



แหล่งข้อมูล/วิธีการจัดเก็บข้อมูล :

- 1) สำนักงาน ก.พ.ร. จะใช้ข้อมูลที่หน่วยงานได้รายงานผลผ่าน www.e-report.energy.go.th ของสำนักงานนโยบายและแผนพลังงาน (สนพ.) เท่านั้น ในการประเมินระดับความสำเร็จของการดำเนินการตามมาตรการประหยัดพลังงานของสถาบันอุดมศึกษา

หน้าแรกของ www.e-report.energy.go.th



หมายเหตุ: การขอ username และ password ในการเข้าระบบ

- (1) จากหน่วยงานต้นสังกัด หรือ
 - (2) จาก สนพ. โทร 0 2612 1555 ต่อ 358 หรือ 364
- 2) หน่วยงานต้องส่งผลการดำเนินงานด้านไฟฟ้าและน้ำมันเชื้อเพลิง ในระดับคะแนนที่ 1 ถึง 5 ผ่านช่องทางเว็บไซต์ www.e-report.energy.go.th ภายในวันที่ 30 พฤศจิกายน 2558 เวลา 24.00 น.
 - 3) สนพ. จัดทำผลสรุปการดำเนินงานของสถาบันอุดมศึกษาส่งถึงสำนักงาน ก.พ.ร. ภายในวันที่ 15 ธันวาคม 2558 โดยใช้ข้อมูลของแต่ละส่วนราชการส่งผลการดำเนินงานด้านไฟฟ้าและน้ำมันเชื้อเพลิง ในระดับคะแนนที่ 1 ถึง 5 ผ่านช่องทางเว็บไซต์ www.e-report.energy.go.th ณ วันที่ 30 พฤศจิกายน 2558 เวลา 24.00 น.
 - 4) การรายงานผลการดำเนินงานและการประเมินผลตามมาตรการประหยัดพลังงาน

สถาบันอุดมศึกษา

หมายถึง สถานศึกษาของรัฐในสังกัดกระทรวงศึกษาธิการ กระทรวงการท่องเที่ยวและกีฬา และกระทรวงวัฒนธรรมที่จัดการศึกษาระดับอุดมศึกษา แต่ไม่รวมสถาบันอุดมศึกษาของรัฐที่ไม่ใช่ส่วนราชการ

หน่วยงานในสถาบันอุดมศึกษา

หมายถึง ส่วนราชการหรือหน่วยงานที่เรียกชื่ออย่างอื่นที่มีฐานะเทียบเท่าคณะในสังกัดสถาบันอุดมศึกษา ทั้งที่จัดตั้งขึ้นตามกฎหมาย/ประกาศของสถาบันอุดมศึกษา และหน่วยงานภายในอื่นของสถาบันอุดมศึกษาที่ไม่ปรากฏตามกฎหมาย ไม่ว่าจะตั้งอยู่ ณ จังหวัดใด ให้รายงานผลการดำเนินงานไปพร้อมกับสถาบันอุดมศึกษาต้นสังกัด

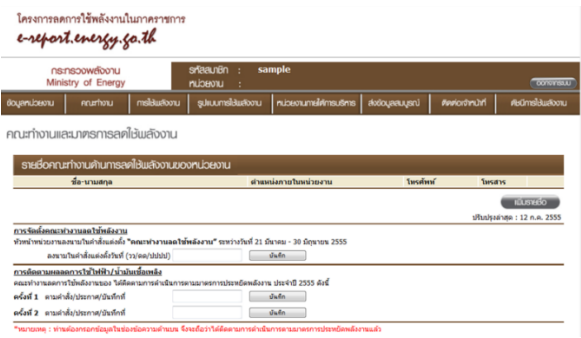
สถาบันอุดมศึกษาที่มีจำนวนหน่วยงานในสังกัดและหรือในพื้นที่ที่รับผิดชอบมาร่วมในการประเมินผลการประหยัดพลังงาน มากกว่า 30 หน่วยงาน จะได้รับคะแนนส่วนเพิ่มอีก 0.05 เท่าของคะแนนที่ได้รับ โดยสถาบันอุดมศึกษานั้น จะต้องมีการรายงานข้อมูลผ่าน www.e-report.energy.go.th ครบทุกขั้นตอนเป็นจำนวนไม่น้อยกว่าร้อยละ 80 ของจำนวนหน่วยงานทั้งหมด


- ตัวอย่าง: สถาบันอุดมศึกษา A มีหน่วยงานในสังกัดทั้งหมด 65 หน่วยงาน รายงานข้อมูลครบทุกขั้นตอน 55 หน่วยงาน (เท่ากับ 84%) ได้รับคะแนนตั้งต้นเฉลี่ย 4.2634 คะแนน และได้คะแนนส่วนเพิ่มอีก $0.05 * 4.2634$ เท่ากับ 0.2132 คะแนน จึงสรุปคะแนนของสถาบันอุดมศึกษา A เท่ากับ 4.4766 คะแนน (= 4.2634 + 0.2132)

แนวทางการประเมินผล :

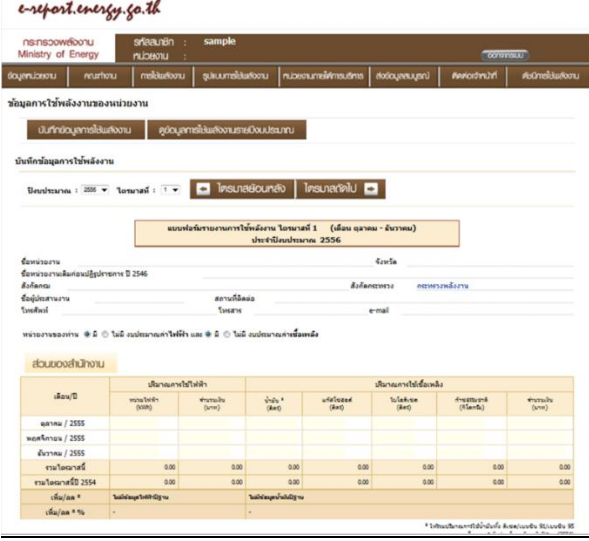
1. ด้านไฟฟ้า

ระดับคะแนน	เกณฑ์การให้คะแนน	แนวทางการประเมินผล
1	<p><u>ขั้นตอนที่ 1 :</u></p> <p>มีการติดตามและรายงานผลการดำเนินการตามมาตรการประหยัดพลังงานด้านไฟฟ้าของปีงบประมาณ 2558 รอบ 6 เดือน (ตุลาคม 2557 - มีนาคม 2558) และ รอบ 12 เดือน (เมษายน 2558 - กันยายน 2558) ตามรูปแบบที่ สนพ. กำหนด</p>	<p>ประเมินผลจากข้อมูล เอกสาร หลักฐานต่างๆ</p> <p>☒ เอกสารหลักฐาน</p> <p>1) แผนปฏิบัติการลดใช้พลังงานของหน่วยงาน ประจำปีงบประมาณ 2558 และภาพถ่ายแสดงการติดประกาศหรือสำเนาหนังสือแจ้งเวียนให้ภายในหน่วยงานรับทราบและปฏิบัติ</p> <p>2) เอกสารการประชุมของคณะทำงานลดการใช้พลังงานของหน่วยงานเกี่ยวกับการติดตามการดำเนินงานตามแผนปฏิบัติการลดใช้พลังงาน ประจำปีงบประมาณ 2558 รอบ 6 เดือน (ตุลาคม 2557 - มีนาคม 2558) และรอบ 12 เดือน (เมษายน 2558 - กันยายน 2558) และหลักฐานแสดงการรับทราบของหัวหน้าหน่วยงาน</p> <p>☒ ข้อมูลที่หน่วยงานรายงานการติดตามการดำเนินการตามมาตรการประหยัดพลังงานของปีงบประมาณ 2558 รอบ 6 เดือน และรอบ 12 เดือน ตามข้อ 3) ให้ สำนักงาน ก.พ.ร. ทราบภายในวันที่ 30 พฤศจิกายน 2558 โดยบันทึกผ่าน www.e-report.energy.go.th ตามที่ สนพ. ออกแบบไว้ ซึ่งหลักฐานอ้างอิงจะเป็นเลขที่หรือลำดับครั้งของเอกสารรายงานการประชุมของคณะทำงานลดการใช้พลังงาน รอบ 6 เดือน และรอบ 12 เดือน ตามลำดับ</p>

ระดับคะแนน	เกณฑ์การให้คะแนน	แนวทางการประเมินผล									
		<p>โครงการลดการใช้พลังงานในอาคาร e-report.energy.go.th</p>  <p>เกณฑ์การพิจารณาระดับคะแนนที่ 1 = 0.5000</p> <p>คะแนน</p> <table border="1" data-bbox="821 884 1388 1377"> <thead> <tr> <th>การติดตามและรายงานผลการดำเนินการตามมาตรการประหยัดไฟฟ้า</th> <th>รอบ 6 เดือน</th> <th>รอบ 12 เดือน</th> </tr> </thead> <tbody> <tr> <td>ก. ไม่รายงานผลการติดตามการดำเนินการตามมาตรการประหยัดพลังงานของคณะทำงานลดการใช้พลังงาน</td> <td>0.0000 คะแนน</td> <td>0.0000 คะแนน</td> </tr> <tr> <td>ข. รายงานผลการติดตามการดำเนินการตามมาตรการประหยัดพลังงานของคณะทำงานลดการใช้พลังงาน</td> <td>0.2500 คะแนน</td> <td>0.2500 คะแนน</td> </tr> </tbody> </table>	การติดตามและรายงานผลการดำเนินการตามมาตรการประหยัดไฟฟ้า	รอบ 6 เดือน	รอบ 12 เดือน	ก. ไม่รายงานผลการติดตามการดำเนินการตามมาตรการประหยัดพลังงานของคณะทำงานลดการใช้พลังงาน	0.0000 คะแนน	0.0000 คะแนน	ข. รายงานผลการติดตามการดำเนินการตามมาตรการประหยัดพลังงานของคณะทำงานลดการใช้พลังงาน	0.2500 คะแนน	0.2500 คะแนน
การติดตามและรายงานผลการดำเนินการตามมาตรการประหยัดไฟฟ้า	รอบ 6 เดือน	รอบ 12 เดือน									
ก. ไม่รายงานผลการติดตามการดำเนินการตามมาตรการประหยัดพลังงานของคณะทำงานลดการใช้พลังงาน	0.0000 คะแนน	0.0000 คะแนน									
ข. รายงานผลการติดตามการดำเนินการตามมาตรการประหยัดพลังงานของคณะทำงานลดการใช้พลังงาน	0.2500 คะแนน	0.2500 คะแนน									
2	<p>ขั้นตอนที่ 2 :</p> <p>2.1 มีการรายงานข้อมูลพื้นฐานสำหรับการประเมินปริมาณการใช้ไฟฟ้ามาตรฐานและค่าดัชนีการใช้ไฟฟ้าประจำปีงบประมาณ 2558 ตามหลักเกณฑ์และ</p>	<p>ประเมินผลจากข้อมูล เอกสาร หลักฐานต่างๆ</p> <p>☒ เอกสารหลักฐาน</p> <p>1) หลักฐานแสดงที่มาของข้อมูลอันเป็นตัวแทนต่างๆ ที่มีผลต่อการใช้พลังงานของหน่วยงาน เป็นข้อมูลจริงที่เกิดขึ้นในแต่ละเดือน ตั้งแต่วันที่ 1 ตุลาคม 2557 ถึง 30 กันยายน 2558 รวม 12 เดือน</p> <p>ทั้งนี้ “ตัวแทน” ที่ สนพ. กำหนด แบ่งออกเป็น 2 ส่วน คือ</p>									

ระดับคะแนน	เกณฑ์การให้คะแนน	แนวทางการประเมินผล
	<p>วิธีการที่ ส.น.พ. กำหนดได้แล้วเสร็จ และครบถ้วน 12 เดือน นับตั้งแต่เดือน ตุลาคม 2556 ถึงเดือน กันยายน 2557</p>	<p>ก. ตัวแปรจากลักษณะการทำงาน เช่น จำนวนบุคลากรภายใน (มาทำงาน ลา ไปราชการ) จำนวนบุคลากรภายนอก (ที่เข้ามาใช้บริการ) จำนวนนักเรียน จำนวนเตียงคนไข้ จำนวนชั่วโมงการทำงาน ขนาดพื้นที่ของอาคาร เป็นต้น</p> <p>ข. ตัวแปรจากสภาวะแวดล้อม เช่น อุณหภูมิ ระยะห่างจากตัวจังหวัดที่ตั้ง พื้นที่ของอำเภอที่ตั้ง พื้นที่ของจังหวัดที่ตั้ง เป็นต้น</p> <p>2) ข้อมูลตัวแปรต่างๆ ที่มีผลต่อการใช้พลังงานของหน่วยงาน ตามข้อ 1) ที่หน่วยงานรายงานให้สำนักงาน ก.พ.ร. ทราบ ภายในวันที่ 30 พฤศจิกายน 2558 โดยบันทึกผ่าน www.e-report.energy.go.th ตามที่ ส.น.พ. ออกแบบไว้</p>  <p>The screenshot shows the 'e-report.energy.go.th' website interface. It includes a header with the Ministry of Energy logo and navigation tabs. The main content area is a form titled 'ข้อมูลสำหรับการจัดทำดัชนีการให้พลังงาน' (Energy Index Information). It contains several input fields for identification numbers and a table for reporting energy usage data for the year 2555. The table has columns for different months (ม.ค., พ.ค., มิ.ย., ก.ค., ส.ค., ก.ย., ต.ค., พ.ย., ธ.ค.) and rows for various energy-related metrics (e.g., total energy consumption, electricity, gas, etc.).</p>
		<p>* เมื่อหน่วยงานบันทึกข้อมูลต่างๆ ผ่าน www.e-report.energy.go.th ระบบจะตรวจสอบความครบถ้วนของตัวแปรต่างๆ เมื่อครบถ้วนแล้ว ระบบจะคำนวณปริมาณการใช้</p>

ระดับคะแนน	เกณฑ์การให้คะแนน	แนวทางการประเมินผล						
		<p>ไฟฟ้ามาตรฐานของหน่วยงาน ตามแบบจำลองทางคณิตศาสตร์ที่ สนพ. ติดตั้งโปรแกรมไว้</p> <p>* การจัดทำข้อมูลตัวแปรต่างๆ ตามข้อ 1) และการรายงาน ตามข้อ 2) พร้อมทั้งรายละเอียดแบบจำลองทางคณิตศาสตร์ นั้น สนพ. ได้จำแนกตามลักษณะการปฏิบัติงาน ขอให้หน่วยงานปฏิบัติและศึกษาตาม “คู่มือการจัดทำข้อมูลและรายงานผลตามตัวชี้วัด” กลุ่มสถาบันอุดมศึกษา และสถาบันอาชีวศึกษา ที่ สนพ. จัดทำขึ้น ตามเอกสารแนบท้าย หรือ download ได้ที่ www.e-report.energy.go.th/eui2557/handbook/</p>						
		<p>เกณฑ์การพิจารณาระดับคะแนนที่ 2.1 = 0.2500</p> <p>คะแนน</p> <table border="1" data-bbox="820 1218 1401 1585"> <tr> <td data-bbox="820 1218 1203 1485"> ความครบถ้วนของข้อมูลตัวแปรต่างๆ ที่มีผลต่อปริมาณการใช้ไฟฟ้าของหน่วยงานตั้งแต่ 1 ตุลาคม 2557 ถึง 30 กันยายน 2558 ใน www.e-report.energy.go.th ณ 30 พฤศจิกายน 2558 </td> <td data-bbox="1203 1218 1401 1485">ด้านไฟฟ้า</td> </tr> <tr> <td data-bbox="820 1485 1203 1532">ก. ไม่ครบ 12 เดือน</td> <td data-bbox="1203 1485 1401 1532">0.0000 คะแนน</td> </tr> <tr> <td data-bbox="820 1532 1203 1585">ข. ครบทั้ง 12 เดือน</td> <td data-bbox="1203 1532 1401 1585">0.2500 คะแนน</td> </tr> </table>	ความครบถ้วนของข้อมูลตัวแปรต่างๆ ที่มีผลต่อปริมาณการใช้ไฟฟ้าของหน่วยงานตั้งแต่ 1 ตุลาคม 2557 ถึง 30 กันยายน 2558 ใน www.e-report.energy.go.th ณ 30 พฤศจิกายน 2558	ด้านไฟฟ้า	ก. ไม่ครบ 12 เดือน	0.0000 คะแนน	ข. ครบทั้ง 12 เดือน	0.2500 คะแนน
ความครบถ้วนของข้อมูลตัวแปรต่างๆ ที่มีผลต่อปริมาณการใช้ไฟฟ้าของหน่วยงานตั้งแต่ 1 ตุลาคม 2557 ถึง 30 กันยายน 2558 ใน www.e-report.energy.go.th ณ 30 พฤศจิกายน 2558	ด้านไฟฟ้า							
ก. ไม่ครบ 12 เดือน	0.0000 คะแนน							
ข. ครบทั้ง 12 เดือน	0.2500 คะแนน							
	<p>2.2 มีการรายงานข้อมูลปริมาณการใช้ไฟฟ้าที่ ใช้จริง (kWh; กิโลวัตต์-ชั่วโมง) ประจำปีงบประมาณ 2558 ครบถ้วน 12</p>	<p>ประเมินผลจากข้อมูล เอกสาร หลักฐานต่างๆ</p> <p>☒ เอกสารหลักฐาน</p> <p>1) ใบแจ้งหนี้การใช้ไฟฟ้าที่การไฟฟ้าเรียกเก็บแต่ละเดือน หรือหลักฐานแสดงที่มาของข้อมูลปริมาณการใช้ไฟฟ้า (kWh; กิโลวัตต์-ชั่วโมง) ที่ใช้จริงในกิจการของหน่วยงานประจำปีงบประมาณ 2558</p>						

ระดับคะแนน	เกณฑ์การให้คะแนน	แนวทางการประเมินผล						
	เดือน นับตั้งแต่เดือน ตุลาคม 2556 ถึงเดือน กันยายน 2557	<p>เป็นข้อมูลจริงที่เกิดขึ้นในแต่ละเดือน ตั้งแต่วันที่ 1 ตุลาคม 2557 ถึง 30 กันยายน 2558 รวม 12 เดือน</p> <p>2) ข้อมูลปริมาณการใช้ไฟฟ้า (kWh; กิโลวัตต์-ชั่วโมง) ที่ใช้จริงในกิจการของหน่วยงาน ตามข้อ 1) ที่หน่วยงานรายงานให้ สำนักงาน ก.พ.ร. ทราบ ภายในวันที่ 30 พฤศจิกายน 2558 โดย บัน ที ก ผ่าน www.e-report.energy.go.th ตามที่ สนพ. ออกแบบไว้</p>						
		 <p>เกณฑ์การพิจารณาระดับคะแนนที่ 2.2 = 0.2500</p> <p>คะแนน</p> <table border="1" data-bbox="821 1579 1396 1915"> <tr> <td>ความครบถ้วนของข้อมูลปริมาณการใช้ไฟฟ้าตั้งแต่ 1 ตุลาคม 2557 ถึง 30 กันยายน 2558 ใน www.e-report.energy.go.th ณ 30 พฤศจิกายน 2558</td> <td>ด้านไฟฟ้า</td> </tr> <tr> <td>ก. ไม่ครบ 12 เดือน</td> <td>0.0000 คะแนน</td> </tr> <tr> <td>ข. ครบทั้ง 12 เดือน</td> <td>0.2500 คะแนน</td> </tr> </table>	ความครบถ้วนของข้อมูลปริมาณการใช้ไฟฟ้าตั้งแต่ 1 ตุลาคม 2557 ถึง 30 กันยายน 2558 ใน www.e-report.energy.go.th ณ 30 พฤศจิกายน 2558	ด้านไฟฟ้า	ก. ไม่ครบ 12 เดือน	0.0000 คะแนน	ข. ครบทั้ง 12 เดือน	0.2500 คะแนน
ความครบถ้วนของข้อมูลปริมาณการใช้ไฟฟ้าตั้งแต่ 1 ตุลาคม 2557 ถึง 30 กันยายน 2558 ใน www.e-report.energy.go.th ณ 30 พฤศจิกายน 2558	ด้านไฟฟ้า							
ก. ไม่ครบ 12 เดือน	0.0000 คะแนน							
ข. ครบทั้ง 12 เดือน	0.2500 คะแนน							

ระดับคะแนน	เกณฑ์การให้คะแนน	แนวทางการประเมินผล
*		➤ หน่วยงานจะต้องได้คะแนนเต็ม (เท่ากับ 0.5000) ในระดับคะแนนที่ 2 จึงจะได้รับการประเมินผล ระดับคะแนนที่ 3, 4 และ 5
3	ขั้นตอนที่ 3 - 5 : มีผลการคำนวณ EUI ด้านการใช้ไฟฟ้า ประจำปีงบประมาณ 2558 ตามสูตรการคำนวณที่ สนพ. กำหนด โดยอยู่ในช่วง -0.200 ถึง -0.333	ประเมินผลจากแบบจำลองทางคณิตศาสตร์ ✎ เอกสารหลักฐาน 1) ข้อมูลตัวแปรต่างๆ ที่มีผลต่อการใช้พลังงานของหน่วยงาน ตามขั้นตอนที่ 2 (2.1 และ 2.2) ที่หน่วยงานรายงานให้ สำนักงาน ก.พ.ร. ทราบ โดยบันทึกผ่าน www.e-report.energy.go.th ตามที่ สนพ. ออกแบบไว้ โดยใช้ข้อมูลเพียง ณ วันที่ 30 พฤศจิกายน 2558 2) สูตรการคำนวณดัชนีชี้วัดประสิทธิภาพการใช้ไฟฟ้า (Energy Utilization Index, EUI) เท่ากับ $EUI = \frac{(90\% \text{ ของ } SEU^*) - AEU^*}{AEU}$ * SEU Standard Electricity Utilization ปริมาณการใช้ไฟฟ้ามาตรฐาน (kWh; กิโลวัตต์-ชั่วโมง) * AEU Actual Electricity Utilization ปริมาณการใช้ไฟฟ้าจริง (kWh; กิโลวัตต์-ชั่วโมง) รายละเอียดแบบจำลองทางคณิตศาสตร์ อธิบายไว้ใน “คู่มือการจัดทำข้อมูลและรายงานผลตามตัวชี้วัด xx” ที่ สนพ. จัดทำขึ้น
4	มีผลการคำนวณ EUI ด้านการใช้ไฟฟ้า ประจำปีงบประมาณ 2558 ตามสูตรการคำนวณที่ สนพ. กำหนด โดยอยู่ในช่วง -0.091 ถึง -0.199	
5	มีผลการคำนวณ EUI ด้านการใช้ไฟฟ้า ประจำปีงบประมาณ 2558 ตามสูตรการคำนวณที่ สนพ. กำหนด โดยอยู่ในช่วง 0.000 ถึง -0.090	

ระดับคะแนน	เกณฑ์การให้คะแนน	แนวทางการประเมินผล										
		<p>เกณฑ์การพิจารณาระดับคะแนนที่ 3-4-5 = 1.5000 คะแนน</p> <table border="1" data-bbox="820 501 1401 965"> <thead> <tr> <th data-bbox="820 501 1193 595">การให้คะแนนแบ่งออกเป็น 3 ขั้นตอน</th> <th data-bbox="1193 501 1401 595">ด้านไฟฟ้า</th> </tr> </thead> <tbody> <tr> <td data-bbox="820 595 1193 689"> ขั้นที่ 3 EUI อยู่ในช่วง -0.2000 ถึง -0.3333 </td> <td data-bbox="1193 595 1401 689">0.0001-0.5000 คะแนน</td> </tr> <tr> <td data-bbox="820 689 1193 781"> ขั้นที่ 4 EUI อยู่ในช่วง -0.091 ถึง -0.1999 </td> <td data-bbox="1193 689 1401 781">0.0001-0.5000 คะแนน</td> </tr> <tr> <td data-bbox="820 781 1193 873"> ขั้นที่ 5 EUI อยู่ในช่วง 0.0000 ถึง -0.090 </td> <td data-bbox="1193 781 1401 873">0.0001-0.5000 คะแนน</td> </tr> <tr> <td data-bbox="820 873 1193 965"> รวม 3 ช่วง มีคะแนนเต็มทั้งสิ้น </td> <td data-bbox="1193 873 1401 965">1.5000 คะแนน</td> </tr> </tbody> </table> <p>หมายเหตุ:</p> <ul data-bbox="820 1043 1410 1308" style="list-style-type: none"> - การประเมินคะแนนในขั้นตอนที่ 3, 4 และ 5 หาก EUI ด้านการใช้ไฟฟ้า อยู่ระหว่างค่าขอบเขต ให้ใช้วิธีเทียบบัญญัติไตรยางศ์ - กรณีที่ผลการคำนวณ EUI ด้านการใช้ไฟฟ้า มากกว่า 0 หน่วยงานจะได้คะแนนระดับที่ 3, 4 และ 5 รวมกันเท่ากับ 1.5000 คะแนน 	การให้คะแนนแบ่งออกเป็น 3 ขั้นตอน	ด้านไฟฟ้า	ขั้นที่ 3 EUI อยู่ในช่วง -0.2000 ถึง -0.3333	0.0001-0.5000 คะแนน	ขั้นที่ 4 EUI อยู่ในช่วง -0.091 ถึง -0.1999	0.0001-0.5000 คะแนน	ขั้นที่ 5 EUI อยู่ในช่วง 0.0000 ถึง -0.090	0.0001-0.5000 คะแนน	รวม 3 ช่วง มีคะแนนเต็มทั้งสิ้น	1.5000 คะแนน
การให้คะแนนแบ่งออกเป็น 3 ขั้นตอน	ด้านไฟฟ้า											
ขั้นที่ 3 EUI อยู่ในช่วง -0.2000 ถึง -0.3333	0.0001-0.5000 คะแนน											
ขั้นที่ 4 EUI อยู่ในช่วง -0.091 ถึง -0.1999	0.0001-0.5000 คะแนน											
ขั้นที่ 5 EUI อยู่ในช่วง 0.0000 ถึง -0.090	0.0001-0.5000 คะแนน											
รวม 3 ช่วง มีคะแนนเต็มทั้งสิ้น	1.5000 คะแนน											
		<p>➤ วิธีการให้คะแนนของสถาบันอุดมศึกษา</p> <p>คะแนนการประเมินผลการประหยัดพลังงานของสถาบันอุดมศึกษาคิดจากคะแนนเฉลี่ยของหน่วยงานทั้งหมดที่เป็นส่วนราชการหรือหน่วยงานที่เรียกชื่ออย่างอื่นที่มีฐานะเทียบเท่าคณะในสังกัดสถาบันอุดมศึกษา ทั้งที่จัดตั้งขึ้นตามกฎหมาย/ประกาศของสถาบันอุดมศึกษา และหน่วยงานภายในอื่นของสถาบันอุดมศึกษาที่ไม่ปรากฏตามกฎหมาย ไม่ว่าจะตั้งอยู่ ณ จังหวัดใด ให้รายงานผลการดำเนินงานไปรวมกับสถาบันอุดมศึกษาต้นสังกัด ดังนี้</p>										

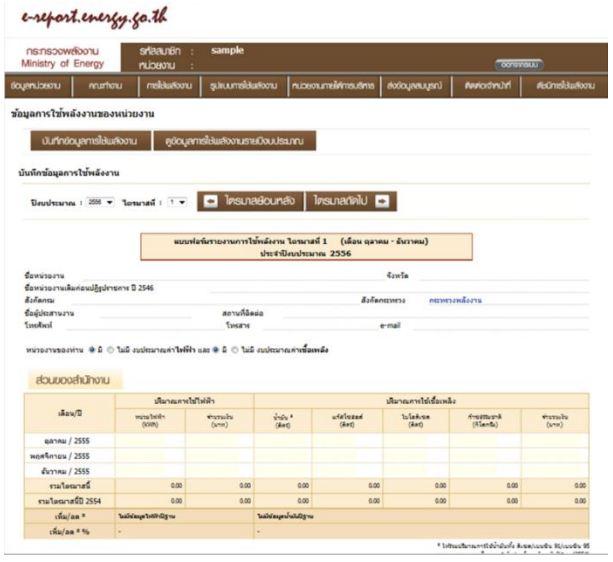
ระดับคะแนน	เกณฑ์การให้คะแนน	แนวทางการประเมินผล
		<p>(1) ประเมินระดับความสำเร็จของการดำเนินการตามมาตรการประหยัดพลังงานของแต่ละหน่วยงานในสถาบันอุดมศึกษาตามเกณฑ์การให้คะแนนที่พิจารณาจากความก้าวหน้าของขั้นตอนการดำเนินงานตามเป้าหมายแต่ละระดับขั้นของความสำเร็จ (Milestone) 5 ระดับ ตามขั้นตอนที่ 1 ถึง 5</p> <p>(2) นำคะแนนของแต่ละหน่วยงานในสถาบันอุดมศึกษาได้รับการประเมินตามข้อ 1) มารวมกันเพื่อหาผลรวมทั้งหมด แล้วหาค่าคะแนนเฉลี่ยตามสูตรการคำนวณดังต่อไปนี้</p> <p style="text-align: center;">*คะแนนการประเมินผลการประหยัดพลังงานของสถาบันอุดมศึกษา</p> <p style="text-align: center;">= $\frac{\text{ผลรวมของคะแนนของหน่วยงานในสถาบันอุดมศึกษาทั้งหมด}}{\text{จำนวนหน่วยงานในสถาบันอุดมศึกษาทั้งหมด}}$</p>
<p>หมายเหตุ :</p> <p>✗ การจัดทำรายงานการประเมินตนเอง (Self Assessment Report: SAR) ขอให้สถาบันอุดมศึกษาสรุปผลการดำเนินงาน พร้อมแนบตัวอย่างเอกสาร/หลักฐานประกอบของตัวชี้วัดมาด้วย ส่วนเอกสาร/หลักฐานที่เกี่ยวข้องอื่นที่ไม่ได้จัดส่งให้ สำนักงาน ก.พ.ร. ขอให้สถาบันอุดมศึกษาจัดเตรียมไว้ ณ สถาบันอุดมศึกษาเพื่อพร้อมให้ผู้ประเมินตรวจสอบหรือขอข้อมูลเพิ่มเติม</p>		

แนวทางการประเมินผล :

2. ด้านน้ำมันเชื้อเพลิง

ระดับคะแนน	เกณฑ์การให้คะแนน	แนวทางการประเมินผล									
1	<p>ขั้นตอนที่ 1 :</p> <p>มีการติดตามและรายงานผลการดำเนินการตามมาตรการประหยัดพลังงานด้านน้ำมันเชื้อเพลิงของปีงบประมาณ 2558 รอบ 6 เดือน (ตุลาคม 2557 - มีนาคม 2558) และรอบ 12 เดือน (เมษายน 2557 - กันยายน 2558) ตามรูปแบบที่ สนพ. กำหนด</p>	<p>ประเมินผลจากข้อมูล เอกสาร หลักฐานต่างๆ</p> <p>✍ เอกสารหลักฐาน</p> <p>ข้อมูลที่หน่วยงานรายงานการติดตามการดำเนินการตามมาตรการประหยัดพลังงานของปีงบประมาณ 2558 รอบ 6 เดือน และรอบ 12 เดือน ให้ สำนักงาน ก.พ.ร. ทราบ โดยเป็นข้อมูลเดียวกันกับที่หน่วยงานบันทึกการติดตามและรายงานผลการดำเนินการตามมาตรการประหยัดพลังงานด้านไฟฟ้า</p> <p>เกณฑ์การพิจารณาระดับคะแนนที่ 1 = 0.5000</p> <p>คะแนน</p> <table border="1"> <thead> <tr> <th>การติดตามและรายงานผลการดำเนินการตามมาตรการประหยัดน้ำมัน</th> <th>รอบ 6 เดือน</th> <th>รอบ 12 เดือน</th> </tr> </thead> <tbody> <tr> <td>ก. ไม่รายงานผลการติดตามการดำเนินการตามมาตรการประหยัดพลังงานของคณะกรรมการใช้พลังงาน</td> <td>0.0000 คะแนน</td> <td>0.0000 คะแนน</td> </tr> <tr> <td>ข. รายงานผลการติดตามการดำเนินการตามมาตรการประหยัดพลังงานของคณะกรรมการใช้พลังงาน</td> <td>0.2500 คะแนน</td> <td>0.2500 คะแนน</td> </tr> </tbody> </table>	การติดตามและรายงานผลการดำเนินการตามมาตรการประหยัดน้ำมัน	รอบ 6 เดือน	รอบ 12 เดือน	ก. ไม่รายงานผลการติดตามการดำเนินการตามมาตรการประหยัดพลังงานของคณะกรรมการใช้พลังงาน	0.0000 คะแนน	0.0000 คะแนน	ข. รายงานผลการติดตามการดำเนินการตามมาตรการประหยัดพลังงานของคณะกรรมการใช้พลังงาน	0.2500 คะแนน	0.2500 คะแนน
การติดตามและรายงานผลการดำเนินการตามมาตรการประหยัดน้ำมัน	รอบ 6 เดือน	รอบ 12 เดือน									
ก. ไม่รายงานผลการติดตามการดำเนินการตามมาตรการประหยัดพลังงานของคณะกรรมการใช้พลังงาน	0.0000 คะแนน	0.0000 คะแนน									
ข. รายงานผลการติดตามการดำเนินการตามมาตรการประหยัดพลังงานของคณะกรรมการใช้พลังงาน	0.2500 คะแนน	0.2500 คะแนน									

ระดับคะแนน	เกณฑ์การให้คะแนน	แนวทางการประเมินผล
2	<p>ขั้นตอนที่ 2 :</p> <p>2.1 มีการรายงานข้อมูลพื้นฐานสำหรับการประเมินปริมาณการใช้ น้ำมันเชื้อเพลิงมาตรฐาน และค่าดัชนีการใช้น้ำมันเชื้อเพลิงประจำปีงบประมาณ 2558 ตามหลักเกณฑ์และวิธีการที่ สนพ. กำหนดได้แล้วเสร็จ และ ครบ ถ้วน 12 เดือน นับตั้งแต่เดือนตุลาคม 2557 ถึงเดือนกันยายน 2558</p>	<p>ประเมินผลจากข้อมูล เอกสาร หลักฐานต่างๆ</p> <p>☒ เอกสารหลักฐาน</p> <p>1) หลักฐานแสดงที่มาของข้อมูลอันเป็นตัวแปรต่างๆ ที่มีผลต่อการใช้พลังงานของหน่วยงาน เป็นข้อมูลจริงที่เกิดขึ้นในแต่ละเดือน ตั้งแต่วันที่ 1 ตุลาคม 2557 ถึง 30 กันยายน 2558 รวม 12 เดือน</p> <p>ทั้งนี้ “ตัวแปร” ที่ สนพ. กำหนด แบ่งออกเป็น 2 ส่วน คือ</p> <p>ก. ตัวแปรจากลักษณะการทำงาน เช่น จำนวนบุคลากรภายใน (มาทำงาน ลา ไปราชการ) เป็นต้น</p> <p>ข. ตัวแปรจากสภาวะแวดล้อม เช่น อุณหภูมิ ระยะห่างจากตัวจังหวัดที่ตั้ง พื้นที่ของอำเภอที่ตั้ง พื้นที่ของจังหวัดที่ตั้ง เป็นต้น</p> <p>2) ข้อมูลตัวแปรต่างๆ ที่มีผลต่อการใช้พลังงานของหน่วยงาน ตามข้อ 1) ที่หน่วยงานรายงานให้สำนักงาน ก.พ.ร. ทราบ ภายในวันที่ 30 พฤศจิกายน 2558 โดยบันทึกผ่าน www.e-report.energy.go.th ตามที่ สนพ. ออกแบบไว้ เป็นข้อมูลเดียวกับการติดตามและรายงานผลการดำเนินการตามมาตรการประหยัดพลังงานด้านไฟฟ้า</p> <p>* เมื่อหน่วยงานบันทึกข้อมูลต่างๆ ผ่าน www.e-report.energy.go.th ระบบจะตรวจสอบความครบถ้วนของตัวแปรต่างๆ เมื่อครบถ้วนแล้ว ระบบจะคำนวณปริมาณการใช้</p>

ระดับคะแนน	เกณฑ์การให้คะแนน	แนวทางการประเมินผล												
		 <p>เกณฑ์การพิจารณาระดับคะแนนที่ 2.2 = 0.2500</p> <p>คะแนน</p> <table border="1" data-bbox="821 1142 1412 1467"> <tr> <td>ความครบถ้วนของข้อมูลปริมาณการใช้</td> <td>ด้านน้ำมัน</td> </tr> <tr> <td>ใช้น้ำมันตั้งแต่ 1 ตุลาคม 2557 ถึง 30 กันยายน 2558</td> <td></td> </tr> <tr> <td>ใน www.e-report.energy.go.th</td> <td></td> </tr> <tr> <td>ณ 30 พฤศจิกายน 2558</td> <td></td> </tr> <tr> <td>ก. ไม่ครบ 12 เดือน</td> <td>0.0000 คะแนน</td> </tr> <tr> <td>ข. ครบทั้ง 12 เดือน</td> <td>0.2500 คะแนน</td> </tr> </table> <p>➤ หน่วยงานจะต้องได้คะแนนเต็ม (เท่ากับ 0.5000) ในระดับคะแนนที่ 2 จึงจะได้รับการประเมินผลระดับคะแนนที่ 3, 4 และ 5</p>	ความครบถ้วนของข้อมูลปริมาณการใช้	ด้านน้ำมัน	ใช้น้ำมันตั้งแต่ 1 ตุลาคม 2557 ถึง 30 กันยายน 2558		ใน www.e-report.energy.go.th		ณ 30 พฤศจิกายน 2558		ก. ไม่ครบ 12 เดือน	0.0000 คะแนน	ข. ครบทั้ง 12 เดือน	0.2500 คะแนน
ความครบถ้วนของข้อมูลปริมาณการใช้	ด้านน้ำมัน													
ใช้น้ำมันตั้งแต่ 1 ตุลาคม 2557 ถึง 30 กันยายน 2558														
ใน www.e-report.energy.go.th														
ณ 30 พฤศจิกายน 2558														
ก. ไม่ครบ 12 เดือน	0.0000 คะแนน													
ข. ครบทั้ง 12 เดือน	0.2500 คะแนน													

ระดับคะแนน	เกณฑ์การให้คะแนน	แนวทางการประเมินผล
3	<p><u>ขั้นตอนที่ 3 - 5 :</u></p> <p>มีผลการคำนวณ EUI ด้านการใช้ น้ำมันเชื้อเพลิง ประจำปีงบประมาณ 2558 ตามสูตรการคำนวณที่ สนพ. กำหนด โดยอยู่ในช่วง -0.200 ถึง -0.333</p>	<p>ประเมินผลจากแบบจำลองทางคณิตศาสตร์</p> <p>๕ เอกสารหลักฐาน</p> <p>1) ข้อมูลตัวแปรต่างๆ ที่มีผลต่อการใช้พลังงานของหน่วยงาน ตามขั้นตอนที่ 2 (2.1 และ 2.2) ที่หน่วยงานรายงานให้ สำนักงาน ก.พ.ร. ทราบ โดยบันทึกผ่าน www.e-report.energy.go.th ตามที่ สนพ. ออกแบบไว้ โดยใช้ข้อมูลเพียง ณ วันที่ 30 พฤศจิกายน 2558</p> <p>2) สูตรการคำนวณดัชนีชี้วัดประสิทธิภาพการใช้น้ำมันเชื้อเพลิง (Energy Utilization Index, EUI) เท่ากับ</p> $EUI = \frac{(90\% \text{ ของ SFU}^*) - AFU^*}{AFU}$ <p>* SFU Standard Fuel Utilization ปริมาณการใช้น้ำมันมาตรฐาน (ลิตร)</p> <p>* AFU Actual Fuel Utilization ปริมาณการใช้น้ำมันจริง (ลิตร)</p> <p>รายละเอียดแบบจำลองทางคณิตศาสตร์ อธิบายไว้ใน “คู่มือการจัดทำข้อมูลและรายงานผลตามตัวชี้วัด xx” ที่ สนพ. จัดทำขึ้น</p>
4	<p>มีผลการคำนวณ EUI ด้านการใช้ น้ำมันเชื้อเพลิง ประจำปีงบประมาณ 2558 ตามสูตรการคำนวณที่ สนพ. กำหนด โดยอยู่ในช่วง -0.091 ถึง -0.199</p>	
5	<p>มีผลการคำนวณ EUI ด้านการใช้ น้ำมันเชื้อเพลิง ประจำปีงบประมาณ 2558 ตามสูตรการคำนวณที่ สนพ. กำหนด โดยอยู่ในช่วง 0.000 ถึง -0.090</p>	

ระดับคะแนน	เกณฑ์การให้คะแนน	แนวทางการประเมินผล										
		<p>เกณฑ์การพิจารณาระดับคะแนนที่ 3-4-5 = 1.5000 คะแนน</p> <table border="1"> <thead> <tr> <th>การให้คะแนนแบ่งออกเป็น 3 ขั้นตอน</th> <th>ด้านน้ำมัน</th> </tr> </thead> <tbody> <tr> <td>ขั้นที่ 3 EUI อยู่ในช่วง -0.2000 ถึง -0.3333</td> <td>0.0001-0.5000 คะแนน</td> </tr> <tr> <td>ขั้นที่ 4 EUI อยู่ในช่วง -0.091 ถึง -0.1999</td> <td>0.0001-0.5000 คะแนน</td> </tr> <tr> <td>ขั้นที่ 5 EUI อยู่ในช่วง 0.0000 ถึง -0.090</td> <td>0.0001-0.5000 คะแนน</td> </tr> <tr> <td>รวม 3 ช่วง มีคะแนนเต็มทั้งสิ้น</td> <td>1.5000 คะแนน</td> </tr> </tbody> </table> <p>หมายเหตุ:</p> <ul style="list-style-type: none"> - การประเมินคะแนนในขั้นตอนที่ 3, 4 และ 5 หาก EUI ด้านการใช้น้ำมันเชื้อเพลิง อยู่ระหว่างค่าขอบเขต ให้ใช้วิธีเทียบบัญญัติไตรยางศ์ - กรณีที่ผลการคำนวณ EUI ด้านการใช้น้ำมันเชื้อเพลิง มากกว่า 0 หน่วยงานจะได้คะแนนระดับที่ 3, 4 และ 5 รวมกัน เท่ากับ 1.5000 คะแนน 	การให้คะแนนแบ่งออกเป็น 3 ขั้นตอน	ด้านน้ำมัน	ขั้นที่ 3 EUI อยู่ในช่วง -0.2000 ถึง -0.3333	0.0001-0.5000 คะแนน	ขั้นที่ 4 EUI อยู่ในช่วง -0.091 ถึง -0.1999	0.0001-0.5000 คะแนน	ขั้นที่ 5 EUI อยู่ในช่วง 0.0000 ถึง -0.090	0.0001-0.5000 คะแนน	รวม 3 ช่วง มีคะแนนเต็มทั้งสิ้น	1.5000 คะแนน
การให้คะแนนแบ่งออกเป็น 3 ขั้นตอน	ด้านน้ำมัน											
ขั้นที่ 3 EUI อยู่ในช่วง -0.2000 ถึง -0.3333	0.0001-0.5000 คะแนน											
ขั้นที่ 4 EUI อยู่ในช่วง -0.091 ถึง -0.1999	0.0001-0.5000 คะแนน											
ขั้นที่ 5 EUI อยู่ในช่วง 0.0000 ถึง -0.090	0.0001-0.5000 คะแนน											
รวม 3 ช่วง มีคะแนนเต็มทั้งสิ้น	1.5000 คะแนน											
		<p>➤ วิธีการให้คะแนนของสถาบันอุดมศึกษาที่มีหลายหน่วยงาน</p> <p>คะแนนการประเมินผลการประหยัดพลังงานของสถาบันอุดมศึกษาคิดจากคะแนนเฉลี่ยของหน่วยงานทั้งหมดที่เป็นส่วนราชการหรือหน่วยงานที่เรียกชื่ออย่างอื่นที่มีฐานะเทียบเท่าคณะในสังกัดสถาบันอุดมศึกษา ทั้งที่จัดตั้งขึ้นตามกฎหมาย/ประกาศของสถาบันอุดมศึกษา และหน่วยงานภายในอื่นของสถาบันอุดมศึกษาที่ไม่ปรากฏตามกฎหมาย ไม่ว่าจะตั้งอยู่ ณ จังหวัดใด ให้รายงานผลการดำเนินงานไปรวมกับสถาบันอุดมศึกษาต้นสังกัด ดังนี้</p>										

ระดับคะแนน	เกณฑ์การให้คะแนน	แนวทางการประเมินผล
		<p>(1) ประเมินระดับความสำเร็จของการดำเนินการตามมาตรการประหยัดพลังงานของแต่ละหน่วยงานในสถาบันอุดมศึกษาตามเกณฑ์การให้คะแนนที่พิจารณาจากความก้าวหน้าของขั้นตอนการดำเนินงานตามเป้าหมายแต่ละระดับขั้นของความสำเร็จ (Milestone) 5 ระดับ ตามขั้นตอนที่ 1 ถึง 5</p> <p>(2) นำคะแนนที่แต่ละหน่วยงานในสถาบันอุดมศึกษาได้รับการประเมินตามข้อ 1) มารวมกันเพื่อหาผลรวมทั้งหมด แล้วหาค่าคะแนนเฉลี่ยตามสูตรการคำนวณดังต่อไปนี้</p> <p style="text-align: center;">*คะแนนการประเมินผลการประหยัดพลังงานของ สถาบันอุดมศึกษา</p> <p style="text-align: center;">= $\frac{\text{ผลรวมของคะแนนของหน่วยงานในสถาบันอุดมศึกษาทั้งหมด}}{\text{จำนวนหน่วยงานในสถาบันอุดมศึกษาทั้งหมด}}$</p>
<p>หมายเหตุ :</p> <p>✗ การจัดทำรายงานการประเมินตนเอง (Self Assessment Report: SAR) ขอให้สถาบันอุดมศึกษาสรุปผลการดำเนินงาน พร้อมแนบตัวอย่างเอกสาร/หลักฐานประกอบของตัวชี้วัดมาด้วย ส่วนเอกสาร/หลักฐานที่เกี่ยวข้องอื่นที่ไม่ได้จัดส่งให้ สำนักงาน ก.พ.ร. ขอให้สถาบันอุดมศึกษาจัดเตรียมไว้ ณ สถาบันอุดมศึกษาเพื่อพร้อมให้ผู้ประเมินตรวจสอบหรือขอข้อมูลเพิ่มเติม</p>		

หน่วยงานผู้รับผิดชอบหลัก : สำนักงานนโยบายและแผนพลังงาน กระทรวงพลังงาน

รายชื่อผู้รับผิดชอบ	หมายเลขโทรศัพท์
นางสาวชนานันท์ บัวเขียว	0 2612 1555 ต่อ 364, 358 โทรสาร 0 2612 1374 Email : chananan@eppo.go.th

○ การพัฒนาสถาบัน

ตัวชี้วัดที่ 6 ผลการประเมินคุณภาพการศึกษาภายใน ด้านการบริหารจัดการ

น้ำหนัก : ร้อยละ 10

คำอธิบาย :

พิจารณาความสำเร็จของตัวชี้วัดตามหลักเกณฑ์และวิธีการประกันคุณภาพการศึกษาภายในขององค์ประกอบที่สำนักงานคณะกรรมการการอุดมศึกษา (สกอ.) กำหนดจากรายงานการประเมินคุณภาพภายในสถานศึกษาระดับอุดมศึกษา ประจำปีการศึกษา 2557 จำนวน 1 องค์ประกอบ คือ องค์ประกอบที่ 5 การบริหารจัดการ

เกณฑ์การให้คะแนน :

เป็นไปตามเกณฑ์การประเมินในคู่มือการประกันคุณภาพภายใน ระดับอุดมศึกษา ฉบับปีการศึกษา 2557 ของสำนักงานคณะกรรมการการอุดมศึกษา (สกอ.)

แนวทางการประเมินผล :

ใช้ข้อมูลผลการประเมินตามระบบการประกันคุณภาพการศึกษาภายในระดับสถาบันขององค์ประกอบที่ 5 การบริหารจัดการ ของคณะกรรมการประกันคุณภาพภายในระดับอุดมศึกษา ผ่านระบบ CHE QA Online ซึ่งเป็นการประเมินที่ครบถ้วนทั้งตัวบ่งชี้ของสำนักงานคณะกรรมการการอุดมศึกษาและตัวบ่งชี้ของสำนักงานรับรองมาตรฐานและประเมินคุณภาพการศึกษา (องค์การมหาชน) โดยมีรายละเอียดตามเกณฑ์การประเมินในคู่มือการประกันคุณภาพภายใน ระดับอุดมศึกษา ฉบับปีการศึกษา 2557 ของสำนักงานคณะกรรมการการอุดมศึกษา (สกอ.) ทั้งเกณฑ์มาตรฐานทั่วไปและเกณฑ์มาตรฐานเพิ่มเติมเฉพาะกลุ่ม

หน่วยงานผู้รับผิดชอบหลัก : กลุ่มพัฒนาคุณภาพอุดมศึกษา สำนักมาตรฐานและประเมินผล
อุดมศึกษา สำนักงานคณะกรรมการการอุดมศึกษา

รายชื่อผู้รับผิดชอบ	หมายเลขโทรศัพท์
1. นางสาวนุชนภา รื่นอบเชย	0 2610 5452
2. นายเมธัส บรรเท็งสุข	โทรสาร 0 2354 5491 Email : cheqaonline@gmail.com

คำอธิบายการคำนวณค่าคะแนนถ่วงน้ำหนัก และการคำนวณคะแนนในแต่ละมิติ/ด้าน

ตัวชี้วัดผลการปฏิบัติงาน	หน่วยวัด	น้ำหนัก (ร้อยละ)	ผลการดำเนินงาน		
			ผลการดำเนินงาน	ค่าคะแนนที่ได้	คะแนนถ่วงน้ำหนัก
มิติภายนอก					
1. ด้านการประเมินประสิทธิภาพ		60	4.1250		
1.1		15	3.7201	0.5580	
1.2		45	4.2600	1.9170	
2. ด้านการประเมินคุณภาพ		10	4.3270		
2.1		5	4.1030	0.2052	
2.2		5	4.5500	0.2275	
มิติภายใน					
3. ด้านการประเมินประสิทธิภาพ		10	3.8640		
3.1		5			
3.1.1		2.5	3.1210	0.0780	
3.1.2		2.5	2.8340	0.0709	
3.2		5	4.7500	0.2375	
4. ด้านการพัฒนาองค์กร		20	4.2100		
4.1		20	4.2100	0.8420	
น้ำหนักรวม		100	คะแนนที่ได้		4.1361

$$\frac{3.7201 \times 15}{100} = 0.5580$$

สูตรนี้เป็นการคำนวณค่าคะแนนถ่วงน้ำหนัก จากค่าน้ำหนักรวม 100 ซึ่งเมื่อรวมคะแนนถ่วงน้ำหนักนั้นในทุกตัวชี้วัด ตั้งแต่ตัวชี้วัดที่ 1.1 - 4.1

จะเป็นคะแนนรวมของทุกมิติ/ด้าน

$$(0.5580 + 1.9170 + 0.2052 + \dots + 0.8420 = 4.1361^*)$$

(หากค่าน้ำหนักรวมไม่ใช่ 100 ก็ต้องเปลี่ยนตัวหารด้วยค่านั้น)

$$\frac{2.4750 \times 100}{60} = 4.1250$$

หากต้องการคำนวณคะแนนรายมิติ/ด้าน จากค่าคะแนนถ่วงน้ำหนักนั้น ไม่สามารถนำค่าถ่วงน้ำหนักนั้นมาใช้โดยตรง จะต้องดำเนินการตามลำดับ ดังนี้

1. รวมคะแนนถ่วงน้ำหนักจากตัวชี้วัดทุกตัว ในแต่ละมิติ/ด้านที่ต้องการคำนวณ (เช่น ด้านที่ 1 การประเมินประสิทธิภาพ รวมค่าถ่วงน้ำหนักตัวชี้วัดที่ 1.1 - 1.2 ดังนี้ $0.5580 + 1.9170 = 2.4750$)

2. ปรับตัวหารให้เป็นน้ำหนักเฉพาะมิติ/ด้านนั้นๆ เท่านั้น (ตามตัวอย่างคือ ด้านที่ 1 น้ำหนักคือ ร้อยละ 60) โดยการคูณกลับด้วยน้ำหนักรวมเดิมที่ใช้ถ่วงน้ำหนัก (ในที่นี้คือ 100) และหารด้วยน้ำหนักในมิติ/ด้านที่ต้องการ (60)

$$1) (4.1250 \times 60) + (4.3270 \times 10) + (3.8640 \times 10) + (4.2100 \times 20) = 413.61$$

$$2) 413.61 / 100 = 4.1361^*$$

วิธีการคำนวณนี้ เหมือนกับกรณีการคิดผลการเรียนเฉลี่ย (เกรดเฉลี่ย) โดยทั่วไป ซึ่งต้องนำผลรวมของผลคูณระหว่างผลการเรียนกับหน่วยกิต แล้วหารด้วยหน่วยกิตรวม วิธีตรวจสอบความถูกต้องของคะแนน ดังนี้

- 1) (ผลคะแนนรวมของแต่ละมิติ/ด้าน X น้ำหนักรวมในด้านนั้น) -> แล้วนำค่าที่ได้มาบวกกัน
- 2) ผลรวมที่ได้จาก 1) / ค่าน้ำหนักรวมทุกด้าน = ค่าของคะแนนที่เกิดจากการรวมด้วยค่าคะแนนถ่วงน้ำหนักทุกตัวข้างต้น

ตัวชี้วัดผลการปฏิบัติราชการ	หน่วยวัด	น้ำหนัก (ร้อยละ)	เกณฑ์การให้คะแนน					ผลการดำเนินงาน			
			1	2	3	4	5	ผลการ ดำเนินงาน	ค่า คะแนน ที่ได้	คะแนน ถ่วง น้ำหนัก	
มีติภายนอก											
1. ด้านการประเมินประสิทธิผล											
1.1											
2. ด้านการประเมินคุณภาพ											
2.1											
มีติภายใน											
3. ด้านการประเมินประสิทธิภาพ											
3.1											
4. ด้านการพัฒนาองค์กร											
4.1											
น้ำหนักรวม		100								ค่าคะแนนที่ได้	

คะแนนถ่วงน้ำหนัก คือ ค่าของคะแนนในแต่ละตัวชี้วัดซึ่งแปรผันตามสัดส่วนของน้ำหนัก (ร้อยละ) ในตัวชี้วัดนั้นๆ ต่อน้ำหนักทั้งหมด

ค่าคะแนนที่ได้ = ผลรวมของคะแนนถ่วงน้ำหนักของทุกตัวชี้วัด

ตัวอย่างการคำนวณคะแนนรายมิติ/ด้าน

การคำนวณคะแนนรายมิติ/ด้าน ดำเนินการตามลำดับ ดังนี้

1. รวมคะแนนถ่วงน้ำหนักจากตัวชี้วัดทุกตัวในแต่ละมิติ/ด้านที่ต้องการคำนวณ
2. ปรับตัวหารให้เป็นน้ำหนักเฉพาะมิติ/ด้านนั้นๆ เท่านั้น (ตัวอย่างเช่น ด้านที่ 1 การประเมินประสิทธิผล น้ำหนักคือ ร้อยละ 60) โดยการคูณกลับด้วยน้ำหนักรวมเดิมที่ใช้ถ่วงน้ำหนัก (ในที่นี้คือ 100) และหารด้วยน้ำหนักในมิติ/ด้านที่ต้องการ (60)

$$\text{ดังนั้น คะแนนด้านที่ 1} = \frac{\text{คะแนนถ่วงน้ำหนักจากตัวชี้วัดทุกตัวในมิติ/ด้าน}}{60} \times 100$$

วิธีตรวจสอบความถูกต้องของคะแนน

1. นำผลคะแนนรวมของแต่ละมิติ/ด้าน คูณกับน้ำหนักรวมในมิติ/ด้าน นั้น แล้วนำค่าที่ได้มาบวกกัน
2. นำผลรวมที่ได้จาก 1. มาหารด้วยค่าน้ำหนักรวม

ผลลัพธ์สุดท้ายที่ได้จาก 2. = ค่าของคะแนนที่เกิดจากการรวมด้วยค่าคะแนนถ่วงน้ำหนักทุกตัว



เงื่อนไขการแสดงค่าเป้าหมายหรือผลการดำเนินงาน และการคำนวณค่าคะแนนในเอกสาร

1. ค่าเป้าหมายหรือผลการดำเนินงาน ที่มีหน่วยวัดเป็น ร้อยละ หรือ เปอร์เซ็นต์ (%) จะแสดงผลหรือใช้คำนวณด้วยทศนิยม 2 ตำแหน่ง ทั้งนี้ พิจารณาจากทศนิยมตำแหน่งที่ 3 เป็นเศษ โดยการปัดขึ้น (กรณีมีค่ามากกว่าหรือเท่ากับ 5) หรือปัดทิ้ง (กรณีมีค่าน้อยกว่า 5) ดังกรณีต่อไปนี้

ค่าเป้าหมายหรือผลการดำเนินงานที่แท้จริง (หน่วยวัด : ร้อยละ)	ค่าเป้าหมายหรือผลการดำเนินงาน ที่ใช้ในการคำนวณ/แสดงในเอกสารคำรับรอง/ ผลการประเมิน
75.1249	75.12
63.4850	63.49
89.9971	90.00

2. ค่าเป้าหมายหรือผลการดำเนินงานที่มีหน่วยวัดกรณีอื่นๆ ซึ่งแสดงผลด้วยจุดทศนิยมจะแสดงผลหรือใช้คำนวณด้วยทศนิยม 4 ตำแหน่ง ทั้งนี้ พิจารณาจากทศนิยมตำแหน่งที่ 5 เป็นเศษ โดยการปัดขึ้น (กรณีมีค่ามากกว่าหรือเท่ากับ 5) หรือปัดทิ้ง (กรณีมีค่าน้อยกว่า 5) ดังกรณีต่อไปนี้

ค่าเป้าหมายหรือผลการดำเนินงานที่แท้จริง	ค่าเป้าหมายหรือผลการดำเนินงาน ที่ใช้ในการคำนวณ/แสดงในเอกสารคำรับรอง/ ผลการประเมิน
ค่าคะแนนที่ได้ 3.56004999	ค่าคะแนนที่ได้ 3.5600
ผลการดำเนินงาน 3.2999498	ผลการดำเนินงาน 3.2999
1.254897 ล้านบาท	1.2549 ล้านบาท
ค่าเป้าหมาย 4.249950	ค่าเป้าหมาย 4.2500

คู่มือการประเมินผลการปฏิบัติราชการของสถาบันอุดมศึกษา
ประจำปีงบประมาณ พ.ศ. 2558 มหาวิทยาลัยราชภัฏเชียงใหม่

ที่ปรึกษา

รศ.ดร.ประพันธ์ ธรรมไชย...อธิการบดี
ผศ.ดร.อรพินท์ ศิริบุญมา...รองอธิการบดี
อาจารย์ ดร.ขวัญใจ กิจชาลารัตน์...ผู้ช่วยอธิการบดี

จัดทำข้อมูล / รูปเล่ม / ปก

นายพีรวัฒน์ เมืองชื่น
น.ส.พยอมรัก กันตียะ
น.ส.จุฬารัตน์ แสงอรุณ
นางกัญชลิ หมูฝั้น

สำนักงานมาตรฐานและประกันคุณภาพการศึกษา
อาคารราชภัฏเฉลิมพระเกียรติ ชั้น 6
มหาวิทยาลัยราชภัฏเชียงใหม่
โทรศัพท์ 0 - 5388 - 5985 -7
โทรสาร 0 - 5388 - 5987
Website : <http://www.qa.cmru.ac.th>



สำนักงานมาตรฐานและประกันคุณภาพการศึกษา มหาวิทยาลัยราชภัฏเชียงใหม่

ชั้น 6 อาคารราชภัฏเฉลิมพระเกียรติ

202 ตำบลช้างเผือก อำเภอเมือง จังหวัดเชียงใหม่ 50300

โทรศัพท์ 0-5388-5985-7 โทรสาร 0-5388-5987

website : <http://www.qa.cmru.ac.th>