



# คู่มือ

การประเมินผลการปฏิบัติราชการ  
ตามคำรับรองการปฏิบัติราชการของมหาวิทยาลัย  
ประจำปีงบประมาณ พ.ศ. 2557

สำนักงานมาตรฐานและประกันคุณภาพการศึกษา  
มหาวิทยาลัยราชภัฏเชียงใหม่

## คำนำ

การประเมินผลการปฏิบัติราชการตามคำรับรองการปฏิบัติราชการของสถาบันอุดมศึกษา เป็นการปฏิบัติราชการตามมาตรา 3/1 แห่งพระราชบัญญัติระเบียบบริหารราชการแผ่นดิน (ฉบับที่ 5) พ.ศ. 2545 ที่บัญญัติให้ส่วนราชการต้องบริหารราชการให้เป็นไปเพื่อประโยชน์สุขของประชาชน เกิดผลสัมฤทธิ์ต่อภารกิจของรัฐ มีประสิทธิภาพ คุ่มค่าในเชิงภารกิจแห่งรัฐ ลดขั้นตอนการปฏิบัติงาน ลดภารกิจและยุบเลิกหน่วยงานที่ไม่จำเป็น กระจายภารกิจและทรัพยากรให้แก่ท้องถิ่น กระจายอำนาจตัดสินใจ อำนวยความสะดวกและตอบสนองความต้องการของประชาชน โดยมีผู้รับผิดชอบต่อผลงาน ในปีงบประมาณ พ.ศ. 2557 สำนักงานคณะกรรมการพัฒนาระบบราชการ (ก.พ.ร.) ได้มอบหมายให้สถาบันส่งเสริมการบริหารกิจการบ้านเมืองที่ดี เป็นที่ปรึกษาในการจัดทำกรอบการประเมินผลการปฏิบัติราชการของสถาบันอุดมศึกษา รวมถึงการจัดทำคู่มือการประเมินผลการปฏิบัติราชการของสถาบันอุดมศึกษา เพื่อให้ใช้เป็นแนวทางในการดำเนินงานตามตัวชี้วัด การติดตามและประเมินผลการปฏิบัติราชการและช่วยให้การปฏิบัติราชการตามคำรับรองการปฏิบัติราชการของสถาบันอุดมศึกษาเป็นไปอย่างมีประสิทธิภาพ ประสิทธิผล และบรรลุผลตามเจตนารมณ์ของมาตรา 3/1 แห่งพระราชบัญญัติระเบียบบริหารราชการแผ่นดิน (ฉบับที่ 5) พ.ศ. 2545 ต่อไป

มหาวิทยาลัยราชภัฏเชียงใหม่ได้จัดทำคู่มือการประเมินผลการปฏิบัติราชการของสถาบันอุดมศึกษา ประจำปีงบประมาณ พ.ศ. 2557 โดยสอดคล้องกับของสำนักงานคณะกรรมการพัฒนาระบบราชการ เพื่อให้คณะและหน่วยงานได้ใช้เป็นคู่มือประกอบการบริหารจัดการตามแผนกลยุทธ์ ตามคำรับรองการปฏิบัติราชการ โดยมุ่งประสิทธิผล คุณภาพ ประสิทธิภาพและการพัฒนาสถาบันตามเป้าหมาย จึงหวังว่าคู่มือฉบับนี้จะสามารถนำไปใช้ประโยชน์สมดังเจตนารมณ์ในการจัดทำทุกประการ

สำนักงานคณะกรรมการพัฒนาระบบราชการ  
และ มหาวิทยาลัยราชภัฏเชียงใหม่  
พฤศจิกายน 2556

## สารบัญ

รายการ	หน้า
คำนำ.....	ก
สารบัญ.....	ข
คำรับรองการปฏิบัติราชการมหาวิทยาลัยราชภัฏเชียงใหม่ ประจำปีงบประมาณ 2557	ง
กรอบการประเมินผลการปฏิบัติราชการของสถาบันอุดมศึกษา ประจำปีงบประมาณ พ.ศ. 2557 .....	1
แนวทางการจัดทำคำรับรองและการประเมินผลการปฏิบัติราชการของสถาบันอุดมศึกษา ประจำปีงบประมาณ พ.ศ. 2557.....	3
หน่วยงานที่รายงานข้อมูลการจัดทำคำรับรองการปฏิบัติราชการ มหาวิทยาลัยราชภัฏเชียงใหม่ ปีงบประมาณ พ.ศ. 2557.....	10
ปฏิทินการจัดทำคำรับรองและการประเมินผลการปฏิบัติราชการของสถาบันอุดมศึกษา ประจำปีงบประมาณ พ.ศ. 2557.....	12
<b>มิติภายนอก</b>	
● <b>การประเมินประสิทธิผล</b>	
1. นโยบายสำคัญเร่งด่วนของรัฐบาลและภารกิจหลักของกระทรวง.....	15
2. ภารกิจหลักของสำนักงานคณะกรรมการการอุดมศึกษา (สกอ.) .....	16
3. ผลการประเมินคุณภาพการศึกษาภายในตามพันธกิจหลักของสถาบันอุดมศึกษา.....	17
3.1 ปรัชญา ปณิธาน วัตถุประสงค์ และแผนดำเนินการ	
3.2 การผลิตบัณฑิต	
3.3 กิจกรรมการพัฒนานักศึกษา	
3.4 การวิจัย	
3.5 การบริการทางวิชาการแก่สังคม	
3.6 การทำนุบำรุงศิลปและวัฒนธรรม	
● <b>การประเมินคุณภาพ</b>	
4. คุณภาพการให้บริการ	
4.1 ความพึงพอใจของผู้ใช้บัณฑิตต่อบัณฑิต.....	19
4.2 ความพึงพอใจของนิสิตนักศึกษาต่อสถาบันอุดมศึกษา.....	20

## มิติภายใน

### ● การประเมินประสิทธิภาพ

#### 5. การเบิกจ่ายเงินงบประมาณ

5.1 การเบิกจ่ายเงินงบประมาณรายจ่ายลงทุน ..... 31

5.2 การเบิกจ่ายเงินงบประมาณภาพรวม 6 เดือนแรก..... 34

5.3 การเบิกจ่ายเงินงบประมาณภาพรวม 12 เดือน..... 37

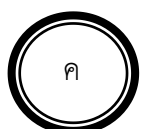
5.4 การเบิกจ่ายเงินงบประมาณตามแผน..... 40

6. การประหยัดพลังงาน..... 44

### ● การพัฒนาสถาบัน

7. ผลการประเมินคุณภาพการศึกษาภายในเกี่ยวกับการบริหารและการจัดการ..... 68

8. ผลการประเมินคุณภาพการศึกษาภายในเกี่ยวกับระบบและกลไกการประกันคุณภาพ..... 69





คำรับรองการปฏิบัติราชการ  
มหาวิทยาลัยราชภัฏเชียงใหม่  
ประจำปีงบประมาณ พ.ศ. 2557

1. คำรับรองระหว่าง

ศาสตราจารย์พิเศษทศพร ศิริสัมพันธ์ เลขาธิการคณะกรรมการการอุดมศึกษา ผู้รับคำรับรอง

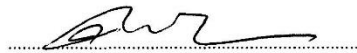
และ

รองศาสตราจารย์ประพันธ์ ธรรมไชย อธิการบดีมหาวิทยาลัยราชภัฏเชียงใหม่ ผู้ทำคำรับรอง

- คำรับรองนี้เป็นคำรับรองฝ่ายเดียว มีใช้สัญญาและใช้สำหรับระยะเวลา 1 ปี เริ่มตั้งแต่วันที่ 1 ตุลาคม 2556 ถึงวันที่ 30 กันยายน 2557
- รายละเอียดของคำรับรอง ได้แก่ แผนปฏิบัติราชการของมหาวิทยาลัยราชภัฏเชียงใหม่ ตัวชี้วัดผลการปฏิบัติราชการ น้ำหนัก เป้าหมาย/เกณฑ์การให้คะแนน และรายละเอียดอื่น ๆ ตามที่ปรากฏอยู่ในเอกสารประกอบท้ายคำรับรองนี้
- ข้าพเจ้า ศาสตราจารย์พิเศษทศพร ศิริสัมพันธ์ ในฐานะเลขาธิการคณะกรรมการการอุดมศึกษา ได้พิจารณาและเห็นชอบกับแผนปฏิบัติราชการของมหาวิทยาลัยราชภัฏเชียงใหม่ ตัวชี้วัดผลการปฏิบัติราชการ น้ำหนัก เป้าหมาย/เกณฑ์การให้คะแนน และรายละเอียดอื่น ๆ ตามที่กำหนดในเอกสารประกอบท้ายคำรับรองนี้ และข้าพเจ้ายินดีจะให้คำแนะนำ กำกับ และตรวจสอบผลการปฏิบัติราชการของ รองศาสตราจารย์ประพันธ์ ธรรมไชย ให้เป็นไปตามคำรับรองที่จัดทำขึ้นนี้

5. ข้าพเจ้า รองศาสตราจารย์ประพันธ์ ธรรมไชย อธิการบดีมหาวิทยาลัยราชภัฏเชียงใหม่ ได้ทำความเข้าใจ คำรับรองตาม 3 แล้ว ขอให้คำรับรองกับเลขาธิการคณะกรรมการการอุดมศึกษาว่าจะมุ่งมั่นปฏิบัติราชการ ให้เกิดผลงานที่ดี ตามเป้าหมายของตัวชี้วัดแต่ละตัวในระดับสูงสุด เพื่อให้เกิดประโยชน์สุขแก่ประชาชน ตามที่ให้คำรับรองไว้
6. ผู้รับคำรับรองและผู้ทำคำรับรอง ได้เข้าใจคำรับรองการปฏิบัติราชการและเห็นพ้องกันแล้ว จึงได้ลงลายมือชื่อ ไว้เป็นสำคัญ

หากผู้รับคำรับรองและผู้ทำคำรับรองมิได้ลงลายมือชื่อไว้ตามวรรคหนึ่ง และมีได้โต้แย้งไปยัง สำนักงาน ก.พ.ร. ภายในวันที่ ..... เดือน พฤศจิกายน พ.ศ. 2556 ให้ถือว่าผู้รับคำรับรองและผู้ทำ คำรับรองเห็นชอบกับคำรับรองนี้ และมีผลใช้บังคับได้



(ศาสตราจารย์เกียรติคุณ กิตติชัย วัฒนานอง)  
นายกสภามหาวิทยาลัยราชภัฏเชียงใหม่



(ศาสตราจารย์พิเศษทศพร ศิริสัมพันธ์)  
เลขาธิการคณะกรรมการการอุดมศึกษา



(รองศาสตราจารย์ประพันธ์ ธรรมไชย)  
อธิการบดีมหาวิทยาลัยราชภัฏเชียงใหม่

ก.พ.ร.

คำรับรองการปฏิบัติราชการประจำปีงบประมาณ พ.ศ.2557 มหาวิทยาลัยราชภัฏเชียงใหม่

เอกสารประกอบ

แผนปฏิบัติการของมหาวิทยาลัยราชภัฏเชียงใหม่ ประจำปีงบประมาณ พ.ศ. 2557

วิสัยทัศน์ :

เป็นสถาบันอุดมศึกษาชั้นนำ เพื่อการพัฒนาท้องถิ่น

พันธกิจ :

1. ผลิตบัณฑิตและสร้างโอกาสทางการศึกษา ตามความต้องการของท้องถิ่น ให้มีคุณภาพและมาตรฐานวิชาการและวิชาชีพ
2. เสริมสร้างความรู้และเชิงของวิชาชีพครู ผลิตและพัฒนาครู บุคลากรทางการศึกษา
3. สร้างความเป็นเลิศด้านวิชาการและภาษาด้วยแหล่งการเรียนรู้ ความร่วมมือทั้งในและต่างประเทศ
4. ส่งเสริมสนับสนุนการวิจัยเพื่อสร้างองค์ความรู้ และบริการวิชาการ เพื่อนำผลมาบูรณาการกับการเรียนการสอน เพื่อพัฒนาท้องถิ่นอย่างยั่งยืน
5. พัฒนาและส่งเสริมความเข้มแข็งของชุมชน สังคม และประเทศชาติ รวมทั้งสืบสานโครงการอันเนื่องมาจากพระราชดำริ
6. เสริมสร้างความรู้ ความเข้าใจ ปฎิบัติดีปฏิบัติชอบ ในการอนุรักษ์ศิลปวัฒนธรรม เชิดชูและสืบสานภูมิปัญญาท้องถิ่น รวมทั้งมีส่วนร่วมในการบริหารจัดการทรัพยากรธรรมชาติและสิ่งแวดล้อมในท้องถิ่น เพื่อพัฒนาคุณภาพชีวิตและสังคม
7. พัฒนาระบบบริหารจัดการของมหาวิทยาลัยให้มีคุณภาพ โดยยึดหลักการบริหารจัดการบ้านเมืองที่ดี

มหาวิทยาลัยราชภัฏเชียงใหม่

ก.พ.ร.

คำรับรองการปฏิบัติราชการประจำปีงบประมาณ พ.ศ.2557 มหาวิทยาลัยราชภัฏเชียงใหม่

เอกสารประกอบ

ประเด็นยุทธศาสตร์ :

1. ผลิตบัพัตตและการสร้างโอกาสทางการศึกษา ตามความต้องการของท้องถิ่น ให้อมคุณภาพมาตรฐานทางวิชาการและวิชาชีพ
2. สร้างความเป็นเลิศด้านวิชาการและภาษาด้วยแหล่งการเรียนรู้ และเครือข่ายความร่วมมือทั้งในและต่างประเทศ
3. ส่งเสริมและสนับสนุนการวิจัยเพื่อสร้างองค์ความรู้ บริการวิชาการ และนำผลมาบูรณาการกับการเรียนการสอน เพื่อพัฒนาท้องถิ่นอย่างยั่งยืน
4. พัฒนาและส่งเสริมความเข้มแข็งของชุมชน สังคม และประเทศชาติ รวมทั้งสืบสานโครงการอันเนื่องมาจากพระราชดำริ
5. เสริมสร้างความรู้ ความเข้าใจ ปุถุภจิตสำนึก ในการอนุรักษ์ศิลปวัฒนธรรม เขตชูและสืบสานภูมิปัญญาท้องถิ่น รวมทั้งมีส่วนร่วมในการบริหารจัดการทรัพยากรธรรมชาติ สิ่งแวดล้อมในท้องถิ่น เพื่อพัฒนาคุณภาพชีวิตและสังคม
6. พัฒนาระบบบริหารจัดการของมหาวิทยาลัย ให้อมคุณภาพ โดยยึดหลักการจัดการบ้านเมืองที่ดี



เอกสารประกอบ

ก.พ.ร. คํารับรองการปฏิบัติราชการประจำปีงบประมาณ พ.ศ.2557 มหาวิทยาลัยราชภัฏเชียงใหม่

ตัวชี้วัดผลการปฏิบัติราชการ ประจำปีงบประมาณ พ.ศ. 2557 มหาวิทยาลัยราชภัฏเชียงใหม่

ประเด็น การประเมินผล	ตัวชี้วัด	น้ำหนัก (ร้อยละ)	เป้าหมาย ปี 2557	เกณฑ์การให้คะแนน					หมายเหตุ
				1	2	3	4	5	
<b>มิติภายนอก (น้ำหนักร้อยละ 70)</b>									
การประเมิน ประสิทธิผล	1. นโยบายสำคัญเร่งด่วนของรัฐบาลและภารกิจหลักของ กระทรวง	5	3	1	2	3	4	5	ใช้คะแนนประเมินผลการปฏิบัติ ราชการของกระทรวงตั้งสังเกตจาก สำนักงาน ก.พ.ร.
	2. ภารกิจหลักของสำนักงานคณะกรรมการการอุดมศึกษา (สกอ.)	10	3	1	2	3	4	5	ใช้คะแนนประเมินผลการปฏิบัติ ราชการของสำนักงานคณะกรรมการ การอุดมศึกษา จากสำนักงาน ก.พ.ร.
	3. ผลการประเมินคุณภาพการศึกษาภายในตามพันธกิจหลัก ของสถาบันอุดมศึกษา 3.1. ปรัชญา ปณิธาน วัตถุประสงค์ และแผนดำเนินการ 3.2. การผลิตบัณฑิต 3.3. กิจกรรมการพัฒนาบัณฑิตศึกษา 3.4. การวิจัย 3.5. การบริการทางวิชาการแก่สังคม 3.6. การทำนุบำรุงศิลปและวัฒนธรรม	45 (7.5) (7.5) (7.5) (7.5) (7.5) (7.5)	3	1	2	3	4	5	ใช้ข้อมูลผลการประเมินคุณภาพ การศึกษานายไปสถานศึกษา จาก สกอ.

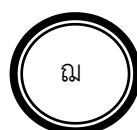
มหาวิทยาลัยราชภัฏเชียงใหม่

เอกสารประกอบ

ก.พ.ร. : คำรับรองการปฏิบัติราชการประจำปีงบประมาณ พ.ศ.2557 มหาวิทยาลัยราชภัฏเชียงใหม่

ประเด็น การประเมิน	ตัวชี้วัด	น้ำหนัก (ร้อยละ)	เกณฑ์การให้คะแนน					หมายเหตุ
			1	2	3	4	5	
คุณภาพ การประเมิน คุณภาพ	4. คุณภาพการให้บริการ 4.1 ความพึงพอใจของผู้ใช้บัณฑิตต่อบัณฑิต 4.2 ความพึงพอใจของนิสิตนักศึกษาต่อสถาบันอุดมศึกษา	10 (5) (5)	65	70	75	80	85	ใช้ข้อมูลผลการประเมินจากสำนักงาน สถิติแห่งชาติ
<b>มิติภายใน (น้ำหนักร้อยละ 30)</b>								
การประเมิน ประสิทธิภาพ	5. การเบิกจ่ายเงินงบประมาณ 5.1 การเบิกจ่ายเงินงบประมาณรายจ่ายลงทุน 5.2 การเบิกจ่ายเงินงบประมาณรายจ่ายภาพรวม 6 เดือนแรก 5.3 การเบิกจ่ายเงินงบประมาณรายจ่ายภาพรวม 12 เดือน 5.4 การเบิกจ่ายเงินงบประมาณตามแผน 6. การประหยัดพลังงาน	5 (2) (1) (1) (1)						ใช้ข้อมูลผลประเมินจากกรมบัญชีกลาง * กรณีไม่ได้รับการจัดสรรเงินงบประมาณ รายจ่ายลงทุน ให้นำค่าน้ำหนักของตัวชี้วัด การเบิกจ่ายเงินงบประมาณรายจ่ายลงทุนไป รวมไว้ที่ตัวชี้วัดที่ 5.2 ร้อยละ 0.5 เป็นร้อย ละ 1.5 ตัวชี้วัดที่ 5.3 ร้อยละ 0.5 เป็นร้อย ละ 1.5 และตัวชี้วัดที่ 5.4 ร้อยละ 1 เป็น ร้อยละ 2
การพัฒนา สถาบัน	7. ผลการประเมินคุณภาพการศึกษาภายใน เกี่ยวกับการบริหารและการจัดการ	10	1	2	3	4	5	ใช้ข้อมูลผลประเมินจากสำนักงาน นโยบายและแผนพลังงาน ใช้ข้อมูลผลการประเมินคุณภาพ การศึกษาภายในสถานศึกษา จาก สกอ.

มหาวิทยาลัยราชภัฏเชียงใหม่

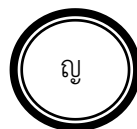


เอกสารประกอบ

ก.พ.ร. คำรับรองการปฏิบัติราชการประจำปีงบประมาณ พ.ศ.2557 มหาวิทยาลัยราชภัฏเชียงใหม่

ประเด็น การประเมินผล	ตัวชี้วัด	น้ำหนัก (ร้อยละ)	เป้าหมาย ปี 2557	เกณฑ์การให้คะแนน					หมายเหตุ
				1	2	3	4	5	
8. ผลการประเมินคุณภาพการศึกษาใน เกี่ยวกับการระบบและกลไกการประกันคุณภาพ		10	3	1	2	3	4	5	ใช้ข้อมูลผลการประเมินคุณภาพ การศึกษาภายในสถานศึกษา จาก สกอ.
				1	2	3	4	5	
		100							

มหาวิทยาลัยราชภัฏเชียงใหม่



## กรอบการประเมินผลการปฏิบัติราชการของสถาบันอุดมศึกษา ประจำปีงบประมาณ พ.ศ. 2557

ประเด็นการประเมินผล การปฏิบัติราชการ	ตัวชี้วัด	น้ำหนัก (ร้อยละ)
<b>มิติภายนอก</b>		<b>70</b>
<b>● การประเมินประสิทธิผล</b>		<b>60</b>
	1. นโยบายสำคัญเร่งด่วนของรัฐบาลและภารกิจหลักของกระทรวง	(5)
	2. ภารกิจหลักของสำนักงานคณะกรรมการการอุดมศึกษา (สกอ.)	(10)
	3. ผลการประเมินคุณภาพการศึกษาภายในตามพันธกิจหลักของ สถาบันอุดมศึกษา	(7.5)
	3.1 ปรัชญา ปณิธาน วัตถุประสงค์ และแผนดำเนินการ	(7.5)
	3.2 การผลิตบัณฑิต	(7.5)
	3.3 กิจกรรมการพัฒนานักศึกษา	(7.5)
	3.4 การวิจัย	(7.5)
	3.5 การบริการทางวิชาการแก่สังคม	(7.5)
	3.6 การทำนุบำรุงศิลปะและวัฒนธรรม	(7.5)
<b>● การประเมินคุณภาพ</b>		<b>10</b>
	4. คุณภาพการให้บริการ	
	4.1 ความพึงพอใจของผู้ใช้บัณฑิตต่อบัณฑิต	(5)
	4.2 ความพึงพอใจของนิสิตนักศึกษาต่อสถาบันอุดมศึกษา	(5)
<b>มิติภายใน</b>		<b>30</b>
<b>● การประเมินประสิทธิภาพ</b>		<b>10</b>
	5. การเบิกจ่ายเงินงบประมาณ	
	5.1 การเบิกจ่ายเงินงบประมาณรายจ่ายลงทุน	(2)
	5.2 การเบิกจ่ายเงินงบประมาณรายจ่ายภาพรวม 6 เดือนแรก	(1)
	5.3 การเบิกจ่ายเงินงบประมาณรายจ่ายภาพรวม 12 เดือน	(1)
	5.4 การเบิกจ่ายเงินงบประมาณตามแผน	(1)

	หมายเหตุ กรณีที่ไม่ได้รับการจัดสรรเงินงบประมาณรายจ่ายลงทุน ให้นำค่าน้ำหนักของตัวชี้วัดที่ 5.1 ไปรวมไว้ที่ ตัวชี้วัดที่ 5.2 ร้อยละ 0.5 ตัวชี้วัดที่ 5.3 ร้อยละ 0.5 และตัวชี้วัดที่ 5.4 ร้อยละ 1	
	6. การประหยัดพลังงาน	(5)
<b>● การพัฒนาสถาบัน</b>		<b>20</b>
	7. ผลการประเมินคุณภาพการศึกษาภายในเกี่ยวกับการบริหารและการจัดการ	(10)
	8. ผลการประเมินคุณภาพการศึกษาภายในเกี่ยวกับระบบและกลไกการประกันคุณภาพ	(10)
	<b>รวม</b>	<b>100</b>

## แนวทางการจัดทำคำรับรองและการประเมินผลการปฏิบัติราชการของ สถาบันอุดมศึกษา ประจำปีงบประมาณ พ.ศ. 2557

### 1. แนวทางการจัดทำคำรับรองการปฏิบัติราชการของสถาบันอุดมศึกษา ประจำปีงบประมาณ พ.ศ. 2557

#### 1.1 การจัดทำเอกสารคำรับรองการปฏิบัติราชการฯ และเอกสารประกอบ

- การจัดทำเอกสารคำรับรองการปฏิบัติราชการฯ และเอกสารประกอบ สถาบันอุดมศึกษาสามารถดาวน์โหลดตัวอย่างจากเว็บไซต์สำนักงาน ก.พ.ร. ได้ที่ “<http://www.opdc.go.th> > ศูนย์ความรู้ > คู่มือการประเมินผลการปฏิบัติราชการตามคำรับรองฯ ประจำปีงบประมาณ 2549-2557” โดยรายละเอียดและจำนวนของตัวชี้วัดในเอกสารประกอบ เป็นไปตามกรอบการประเมินผลการปฏิบัติราชการของสถาบันอุดมศึกษา ประจำปีงบประมาณ พ.ศ. 2557
- การระบุระยะเวลาการลงนามในคำรับรองการปฏิบัติราชการฯ ตามสิ่งที่ส่งมาด้วย 4 ข้อ 6 วรรคสอง ให้นับระยะเวลาไม่เกิน 30 วันนับจากวันที่สถาบันอุดมศึกษานำส่งคำรับรองการปฏิบัติราชการฯ ที่อธิการบดีและนายกสภามหาวิทยาลัยลงนามแล้ว ไปยังสำนักงานคณะกรรมการการอุดมศึกษา/กระทรวงการท่องเที่ยวและกีฬา/กระทรวงวัฒนธรรมแล้วแต่กรณี ทั้งนี้ต้องไม่เกินกว่าวันที่ 31 ธันวาคม 2556

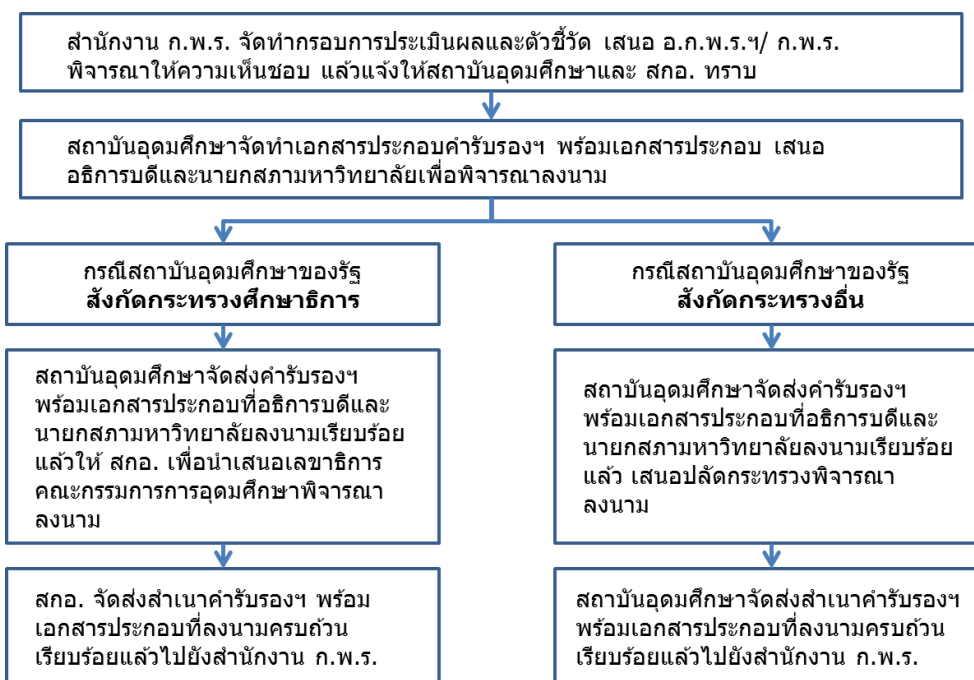
#### 1.2 การลงนามในคำรับรองการปฏิบัติราชการฯ

- สถาบันอุดมศึกษานำคำรับรองการปฏิบัติราชการของสถาบันอุดมศึกษาพร้อมเอกสารประกอบ เสนออธิการบดี และนายกสภามหาวิทยาลัย เพื่อพิจารณาลงนามในคำรับรองการปฏิบัติราชการของสถาบันอุดมศึกษา จำนวน 2 ชุด
- สถาบันอุดมศึกษาจัดส่งคำรับรองการปฏิบัติราชการของสถาบันอุดมศึกษาพร้อมเอกสารประกอบที่อธิการบดีและนายกสภามหาวิทยาลัยลงนามเรียบร้อยแล้วทั้ง 2 ชุด ให้สำนักงานคณะกรรมการการอุดมศึกษา (สกอ.) เพื่อนำเสนอเลขาธิการคณะกรรมการการอุดมศึกษาพิจารณาลงนามในคำรับรองการปฏิบัติราชการของสถาบันอุดมศึกษาต่อไป
- สกอ. ส่งคืนคำรับรองพร้อมเอกสารประกอบที่เลขาธิการคณะกรรมการการอุดมศึกษา ลงนามเรียบร้อยแล้วจำนวน 1 ชุดให้สถาบันอุดมศึกษา และดำเนินการส่งสำเนา

รับรองการปฏิบัติราชการของสถาบันอุดมศึกษาทุกแห่งพร้อมเอกสารประกอบที่ลงนามครบถ้วนแล้วให้สำนักงาน ก.พ.ร. ต่อไป

- สำหรับสถาบันการพลศึกษาและสถาบันบัณฑิตพัฒนศิลป์ให้นำคำรับรองการปฏิบัติราชการของสถาบันอุดมศึกษาพร้อมเอกสารประกอบที่อธิการบดี และนายกสภาสถาบันฯ ลงนามเรียบร้อยแล้วทั้ง 2 ชุด เสนอปลัดกระทรวงการท่องเที่ยวและกีฬาหรือปลัดกระทรวงวัฒนธรรม แล้วแต่กรณี เพื่อพิจารณาลงนามในคำรับรองการปฏิบัติราชการของสถาบันอุดมศึกษาต่อไป พร้อมนี้ ขอให้สถาบันจัดส่งสำเนาคำรับรองการปฏิบัติราชการของสถาบันอุดมศึกษาพร้อมเอกสารประกอบที่ลงนามครบถ้วนแล้วให้สำนักงาน ก.พ.ร. จำนวน 1 ชุดด้วย

### ขั้นตอนการจัดทำเอกสารและการลงนามในคำรับรองการปฏิบัติราชการของสถาบันอุดมศึกษา ประจำปีงบประมาณ พ.ศ. 2557



## 2. แนวทางการประเมินผลการปฏิบัติราชการตามคำรับรองการปฏิบัติราชการ ประจำปีงบประมาณ

พ.ศ. 2557

ในการประเมินผลการปฏิบัติราชการตามคำรับรองการปฏิบัติราชการของสถาบันอุดมศึกษา ประจำปีงบประมาณ พ.ศ. 2557 สำนักงาน ก.พ.ร. จะใช้ข้อมูลผลการดำเนินงานตามตัวชี้วัดของสถาบันอุดมศึกษา จากหน่วยงานต่างๆ ดังนี้

ตัวชี้วัดของสถาบันอุดมศึกษา	แหล่งข้อมูล/ หน่วยงานผู้ให้ข้อมูล/ หน่วยงานเจ้าภาพตัวชี้วัด	แนวทางการดำเนินการ
<u>ตัวชี้วัดที่ 1</u> นโยบายสำคัญเร่งด่วนของรัฐบาล และภารกิจหลักของกระทรวง	กระทรวงต้นสังกัด (สำนักงาน ปลัดกระทรวง) ใช้ผลคะแนนจาก ตัวชี้วัด “นโยบายสำคัญเร่งด่วนของ รัฐบาลและภารกิจหลักของกระทรวง/ กรม”	สำนักงาน ก.พ.ร. ดำเนินการ
<u>ตัวชี้วัดที่ 2</u> ภารกิจหลักของสำนักงาน คณะกรรมการการอุดมศึกษา (สกอ.)	สำนักงานคณะกรรมการการ อุดมศึกษา (สกอ.) ใช้ผลคะแนนจาก ตัวชี้วัด “นโยบายสำคัญเร่งด่วนของรัฐบาล และภารกิจหลักของกระทรวง/กรม” (เฉพาะตัวชี้วัดที่เป็นภารกิจหลักระดับ กรมของ สกอ.)	สำนักงาน ก.พ.ร. ดำเนินการ
<u>ตัวชี้วัดที่ 3</u> ผลการประเมินคุณภาพการศึกษา ภายในตามพันธกิจหลักของ สถาบันอุดมศึกษา <u>ตัวชี้วัดที่ 7</u> ผลการประเมินคุณภาพการศึกษา ภายในเกี่ยวกับการบริหารและ การจัดการ <u>ตัวชี้วัดที่ 8</u>	ข้อมูลผลการประเมินคุณภาพ การศึกษาภายในสถานศึกษา ระดับอุดมศึกษา ตามองค์ประกอบ คุณภาพและตัวบ่งชี้ที่ใช้ประเมิน คุณภาพตามองค์ประกอบจากระบบ CHE QA Online (ทั้งตัวบ่งชี้ของ สกอ. และ สมศ.)	(1) ส ต า บั น อ उ ต ม คี ก ข า ดำเนินการตามแนวทาง การจัดการกระบวนการ ประเมินคุณภาพการศึกษา ภายใน ของคู่มือการประกัน คุณภาพการศึกษาภายใน ส ต า บั น คี ก ข า ระดับอุดมศึกษา ประจำปี การศึกษา พ.ศ. 2553 และ จัดทำรายงานประจำปีที่เป็น รายงานผลการประเมิน



ตัวชี้วัดของสถาบันอุดมศึกษา	แหล่งข้อมูล/ หน่วยงานผู้ให้ข้อมูล/ หน่วยงานเจ้าภาพตัวชี้วัด	แนวทางการดำเนินการ
ผลการประเมินคุณภาพการศึกษา ภายในเกี่ยวกับระบบและกลไก การประกันคุณภาพ		<p>คุณภาพภายในผ่านระบบ CHE QA Online ที่ครบถ้วนทั้งตัวบ่งชี้ของ สำนักงานคณะกรรมการการ อุดมศึกษาและตัวบ่งชี้ของ สำนักงานรับรองมาตรฐาน และประเมินคุณภาพ การศึกษา (องค์การมหาชน) (สมศ.)</p> <ul style="list-style-type: none"> <li>● สำหรับสถาบันอุดมศึกษาที่ใช้ ระบบการเปิด – ปิดภาค การศึกษารอบ ปีการศึกษาเดิม (มิถุนายนถึง พฤษภาคมของ ปีถัดไป) ต้องจัดทำรายงาน เข้าสู่ระบบฯ ให้แล้วเสร็จ ภายในวันที่ 30 กันยายน 2557</li> <li>● สำหรับสถาบันอุดมศึกษาที่ใช้ ระบบการเปิด-ปิดภาค การศึกษาตามอาเซียน (สิงหาคมถึงกรกฎาคมของปี ถัดไป) ต้องจัดทำรายงานเข้าสู่ ระบบฯ ให้แล้วเสร็จภายใน วันที่ 30 พฤศจิกายน 2557 ทั้งนี้ สถาบันอุดมศึกษา ที่จะใช้ระบบการเปิด – ปิด ภาคการศึกษาตามอาเซียน ต้องแจ้ง สกอ. ให้ทราบ เพื่อ รองรับการดำเนินงานผ่าน ระบบ CHE QA Online</li> </ul>

ตัวชี้วัดของสถาบันอุดมศึกษา	แหล่งข้อมูล/ หน่วยงานผู้ให้ข้อมูล/ หน่วยงานเจ้าภาพตัวชี้วัด	แนวทางการดำเนินการ
		(2) สำนักงาน ก.พ.ร. ประสาน ขอข้อมูลผลคะแนนผลการ ดำเนินการจาก สกอ.
<p><u>ตัวชี้วัดที่ 4</u> คุณภาพการให้บริการ</p> <p>4.1 ความพึงพอใจของผู้ใช้บัณฑิต ต่อบัณฑิต</p> <p>4.2 ความพึงพอใจของนิสิต นักศึกษาต่อสถาบันอุดมศึกษา</p>	<p>ข้อมูลผลการสำรวจความพึงพอใจที่ ดำเนินการโดยสำนักงานสถิติแห่งชาติ</p>	<p>(1) สถาบันอุดมศึกษากรอก ข้อมูลในแบบฟอร์มที่ 1-5 โดยสามารถดาวน์โหลด แบบฟอร์มรายละเอียดของ การสำรวจความพึงพอใจ ของผู้ใช้บัณฑิตและนิสิต นักศึกษา ประจำปี งบประมาณ พ.ศ. 2557 ได้ ทางเว็บไซต์ของสำนักงาน ก.พ.ร. ที่ “<a href="http://www.opdc.go.th">http://www.opdc.go.th</a> &gt; ศูนย์ความรู้ &gt; คู่มือการ ประเมินผลการปฏิบัติ ราชการตามคำรับรองฯ ประจำปีงบประมาณ 2549- 2557”</p> <p>ทั้งนี้ ขอให้ผู้รับผิดชอบ จัดทำข้อมูลได้ตรวจสอบ ความถูกต้อง ครบถ้วนและ สมบูรณ์ของข้อมูลก่อนจัดส่ง ด้วย</p> <p>(2) สถาบันอุดมศึกษาต้องจัดส่ง ข้อมูลดังกล่าวในรูปแบบ ของไฟล์ข้อมูลหรือแผ่น บันทึกข้อมูลให้สำนักงาน ก.พ.ร. ภายในวันที่ <u>31</u> <u>มีนาคม 2557</u></p>

ตัวชี้วัดของสถาบันอุดมศึกษา	แหล่งข้อมูล/ หน่วยงานผู้ให้ข้อมูล/ หน่วยงานเจ้าภาพตัวชี้วัด	แนวทางการดำเนินการ
		<p>หากสถาบันอุดมศึกษา กำหนด วัน จัด เก็บ ข้อมูล เพื่อ กรอก ลง แบบฟอร์ม เป น วัน รับ พระราชทานปริญญาบัตร ทำให้ไม่สามารถส่งข้อมูลไป ยังสำนักงาน ก.พ.ร. ได้ ภายในเวลาที่กำหนด ขอให้ สถาบัน อุด ม ศึ ก ษา ปรับเปลี่ยนวิธีการจัดเก็บ เ นื อ ง จ า ก หาก สถาบันอุดมศึกษาจัดส่ง ข้อมูลล่าช้ากว่ากำหนด จะทำให้เกิดปัญหาในการ จัดเก็บข้อมูลภาคสนาม และคะแนนของตัวชี้วัดที่ สถาบันอุดมศึกษาจะได้รับ จะเท่ากับ 1.0000 คะแนน</p>
<p>ตัวชี้วัดที่ 5 การเบิกจ่ายเงินงบประมาณ</p>	<p>ข้อมูลจากกรมบัญชีกลาง</p>	<p>(1) สถาบัน อุด ม ศึ ก ษา ดำเนินการตามรายละเอียด ตามสิ่งที่ส่งมาด้วย 5 “คำอธิบายรายละเอียด ตัวชี้วัดและเกณฑ์การให้ คะแนนตามคำรับรอง การปฏิบัติราชการของ สถาบันอุดมศึกษา ประจำปี งบประมาณ พ.ศ. 2557”</p> <p>(2) สำนักงาน ก.พ.ร. ประสาน ขอข้อมูลผลการดำเนินการ จากกรมบัญชีกลาง</p>

ตัวชี้วัดของสถาบันอุดมศึกษา	แหล่งข้อมูล/ หน่วยงานผู้ให้ข้อมูล/ หน่วยงานเจ้าภาพตัวชี้วัด	แนวทางการดำเนินการ
ตัวชี้วัดที่ 6 การประหยัดพลังงาน	ข้อมูลจากสำนักงานนโยบายและแผนพลังงาน (สนพ.)	<p>(1) สถาบันอุดมศึกษาทำการบันทึกข้อมูลรายงานผ่านเว็บไซต์ <a href="http://www.e-report.energy.go.th">http://www.e-report.energy.go.th</a> ตามที่ สนพ. กำหนด โดย สนพ. จะพิจารณาจากร้อยละเฉลี่ยถ่วงน้ำหนักของพลังงาน 2 ชนิด คือ ด้านไฟฟ้า และด้านน้ำมันเชื้อเพลิงของสถาบันอุดมศึกษา รายละเอียดตามสิ่งที่ส่งมาด้วย 5 “คำอธิบายรายละเอียดตัวชี้วัดและเกณฑ์การให้คะแนนตามคำรับรองการปฏิบัติราชการของสถาบันอุดมศึกษา ประจำปีงบประมาณ พ.ศ. 2557”</p> <p>(2) สำนักงาน ก.พ.ร. ประสานขอข้อมูลคะแนนผลการดำเนินการจาก สนพ.</p>

.....

**หน่วยงานที่รายงานข้อมูลการจัดทำคำรับรองการปฏิบัติราชการ  
มหาวิทยาลัยราชภัฏเชียงใหม่ ปีงบประมาณ พ.ศ.2557**

ตัวชี้วัด	น้ำหนัก	หน่วยงานที่รายงาน ข้อมูล
<b>มิติภายนอก</b>	70	
<b>*การประเมินประสิทธิผล</b>	60	
1. นโยบายสำคัญเร่งด่วนของรัฐบาลและภารกิจหลักของ กระทรวง	5	กระทรวงศึกษาธิการ
2. ภารกิจหลักของสำนักงานคณะกรรมการการ อุดมศึกษา (สกอ.)	10	สำนักงาน คณะกรรมการการ อุดมศึกษา
3. ผลการประเมินคุณภาพการศึกษาภายในตามพันธกิจ หลักของสถาบันอุดมศึกษา	45	สำนักงานมาตรฐาน และประกันคุณภาพ การศึกษา
3.1 ปรัชญา ปณิธาน วัตถุประสงค์ และแผนดำเนินการ	(7.5)	
3.2 การผลิตบัณฑิต	(7.5)	
3.3 กิจกรรมการพัฒนานักศึกษา	(7.5)	
3.4 การวิจัย	(7.5)	
3.5 การบริการทางวิชาการแก่สังคม	(7.5)	
3.6 การทำนุบำรุงศิลปและวัฒนธรรม	(7.5)	
<b>*การประเมินคุณภาพ</b>	10	
4. คุณภาพการให้บริการ	10	กองนโยบายและแผน
4.1 ความพึงพอใจของผู้ใช้บัณฑิตต่อบัณฑิต	(5)	สำนักงานอธิการบดี
4.2 ความพึงพอใจของนิสิตนักศึกษาต่อสถาบันอุดมศึกษา	(5)	

ตัวชี้วัด	น้ำหนัก	หน่วยงานที่รายงานข้อมูล
<b>มิติภายใน</b>	<b>30</b>	
<b>*การประเมินประสิทธิภาพ</b>	<b>10</b>	
<b>5. การเบิกจ่ายเงินงบประมาณ</b>	<b>5</b>	กองนโยบายและแผน
5.1 การเบิกจ่ายเงินงบประมาณรายจ่ายลงทุน	(2)	สำนักงานอธิการบดี
5.2 การเบิกจ่ายเงินงบประมาณรายจ่ายภาพรวม 6 เดือนแรก	(1)	
5.3 การเบิกจ่ายเงินงบประมาณรายจ่ายภาพรวม 12 เดือน	(1)	
5.4 การเบิกจ่ายเงินงบประมาณตามแผน	(1)	
<b>6. การประหยัดพลังงาน</b>	<b>5</b>	กองกลาง สำนักงานอธิการบดี
<b>*การพัฒนาสถาบัน</b>	<b>20</b>	
<b>7. ผลการประเมินคุณภาพการศึกษาภายในเกี่ยวกับการบริหารและการจัดการ</b>	<b>10</b>	สำนักงานมาตรฐาน และประกันคุณภาพ การศึกษา
<b>8. ผลการประเมินคุณภาพการศึกษาภายในเกี่ยวกับระบบและกลไกการประกันคุณภาพ</b>	<b>10</b>	สำนักงานมาตรฐาน และประกันคุณภาพ การศึกษา
<b>รวม</b>	<b>100</b>	

**ปฏิทินการจัดทำคำรับรองและการประเมินผลการปฏิบัติราชการของสถาบันอุดมศึกษา  
ประจำปีงบประมาณ พ.ศ. 2557**

วันที่	กิจกรรม
28 สิงหาคม 2556	ก.พ.ร. พิจารณาเห็นชอบกรอบการประเมินผลและแนวทางการจัดทำคำรับรองการปฏิบัติราชการของสถาบันอุดมศึกษา ประจำปีงบประมาณ พ.ศ. 2557
กันยายน 2556	สำนักงาน ก.พ.ร. เผยแพร่กรอบการประเมินผลและรายละเอียดแนวทางการจัดทำคำรับรองการปฏิบัติราชการของสถาบันอุดมศึกษา ประจำปีงบประมาณ พ.ศ. 2557
กันยายน – ตุลาคม 2556	สถาบันอุดมศึกษาจัดทำเอกสารคำรับรองการปฏิบัติราชการ ประจำปีงบประมาณ พ.ศ. 2557 พร้อมเอกสารประกอบ โดยรายละเอียดและจำนวนของตัวชี้วัดในเอกสารประกอบเป็นไปตามกรอบการประเมินผลการปฏิบัติราชการของสถาบันอุดมศึกษา ประจำปีงบประมาณ พ.ศ. 2557 แล้วเสนออธิการบดีและนายกสภามหาวิทยาลัยพิจารณาลงนามในฐานะผู้ให้คำรับรอง
พฤศจิกายน – ธันวาคม 2556	<ul style="list-style-type: none"> <li>● สถาบันอุดมศึกษาจัดส่งคำรับรองการปฏิบัติราชการพร้อมเอกสารประกอบที่อธิการบดีและนายกสภามหาวิทยาลัยได้ลงนามแล้ว นำเสนอเลขาธิการคณะกรรมการการอุดมศึกษา/ปลัดกระทรวงการท่องเที่ยวและกีฬา/ปลัดกระทรวงวัฒนธรรม แล้วแต่กรณี เพื่อพิจารณาลงนามในฐานะผู้รับคำรับรอง</li> <li>● สำนักงานคณะกรรมการการอุดมศึกษา/สถาบันการพลศึกษา/สถาบันบัณฑิตพัฒนศิลป์ จัดส่งสำเนาคำรับรองการปฏิบัติราชการพร้อมเอกสารประกอบที่มีการลงนามเรียบร้อยแล้ว จำนวน 1 ชุดไปยังสำนักงาน ก.พ.ร.</li> </ul>
ภายใน 31 มีนาคม 2557	<ul style="list-style-type: none"> <li>● สถาบันอุดมศึกษาส่งข้อมูลในแบบฟอร์มต่างๆ ของตัวชี้วัด “ความพึงพอใจของผู้ใช้บัณฑิตต่อบัณฑิต” และตัวชี้วัด “ความพึงพอใจของนิสิตนักศึกษาต่อสถาบันอุดมศึกษา” ไปยังสำนักงาน ก.พ.ร. ทั้งนี้ <b>หากล่าช้ากว่ากำหนด จะพิจารณาปรับลดคะแนนในตัวชี้วัดนี้เท่ากับ 1.0000 คะแนน</b></li> </ul>

วันที่	กิจกรรม
	<ul style="list-style-type: none"> <li>สิ้นสุดการรับเรื่องการขอเปลี่ยนแปลงรายละเอียดตัวชี้วัด น้ำหนักและเกณฑ์การให้คะแนน (รอบ 6 เดือน)</li> </ul>
เมษายน – กรกฎาคม 2557	สำนักงานสถิติแห่งชาติดำเนินการสำรวจความพึงพอใจของผู้ใช้บัณฑิตและนิสิตนักศึกษาตามตัวชี้วัด “ความพึงพอใจของผู้ใช้บัณฑิตต่อบัณฑิต” และตัวชี้วัด “ความพึงพอใจของนิสิตนักศึกษาต่อสถาบันอุดมศึกษา”
กรกฎาคม – พฤศจิกายน 2557	<p>สถาบันอุดมศึกษาจัดทำรายงานประจำปีที่เป็นรายงานการประเมินคุณภาพภายในเข้าสู่ระบบ CHE QA Online ของสำนักงานคณะกรรมการการอุดมศึกษา โดย</p> <ul style="list-style-type: none"> <li>สำหรับสถาบันอุดมศึกษาที่ใช้ระบบการเปิด – ปิดภาคการศึกษาตามรอบปีการศึกษาเดิม (มิถุนายนถึงพฤษภาคมของปีถัดไป) ต้องจัดทำรายงานเข้าสู่ระบบฯ ให้แล้วเสร็จภายในวันที่ <b>30 กันยายน 2557</b></li> <li>สำหรับสถาบันอุดมศึกษาที่ใช้ระบบการเปิด – ปิดภาคการศึกษาตามอาเซียน (สิงหาคมถึงกรกฎาคมของปีถัดไป) ต้องจัดทำรายงานเข้าสู่ระบบฯ ให้แล้วเสร็จภายในวันที่ <b>30 พฤศจิกายน 2557</b> ทั้งนี้ สถาบันอุดมศึกษาที่จะใช้ระบบการเปิด – ปิดภาคการศึกษาตามอาเซียนต้องแจ้งสำนักงานคณะกรรมการการอุดมศึกษาให้ทราบ เพื่อรองรับการดำเนินงานผ่านระบบ CHE QA Online</li> </ul>
ภายใน 31 ตุลาคม 2557	สิ้นสุดการรับเรื่องการขอเปลี่ยนแปลงรายละเอียดตัวชี้วัด น้ำหนักและเกณฑ์การให้คะแนน (รอบ 12 เดือน)
30 พฤศจิกายน 2557	สถาบันอุดมศึกษาส่งผลการดำเนินงานในระดับคะแนนที่ 1- 5 ของตัวชี้วัด “การประหยัดพลังงาน” ไปยังสำนักงานนโยบายและแผนพลังงาน (สนพ.) ผ่านเว็บไซต์ <a href="http://www.e-report.energy.go.th">www.e-report.energy.go.th</a>

หากมีข้อสงสัยสอบถามเพิ่มเติมที่ กองติดตามและประเมินผลการพัฒนาระบบราชการ สำนักงาน ก.พ.ร. หมายเลขโทรศัพท์ 0 2356 9999 ต่อ 8821, 9961 โทรสาร 0 2281 8279  
email : me\_university@opdc.go.th



คำอธิบายรายละเอียดตัวชี้วัด  
และเกณฑ์การให้คะแนน  
ตามคำรับรองการปฏิบัติราชการของ  
สถาบันอุดมศึกษา  
ประจำปีงบประมาณ  
พ.ศ. 2557

## มติภายนอก

### ○ การประเมินประสิทธิผล

ตัวชี้วัดที่ 1 นโยบายสำคัญเร่งด่วนของรัฐบาลและภารกิจหลักของกระทรวง  
น้ำหนัก : ร้อยละ 5

#### วัตถุประสงค์ :

เพื่อให้สถาบันอุดมศึกษาในสังกัดกระทรวงมีส่วนร่วมรับผิดชอบผลการดำเนินงานให้บรรลุต่อนโยบายสำคัญเร่งด่วนของรัฐบาลและภารกิจหลักของกระทรวงที่สถาบันอุดมศึกษาสังกัด

#### คำอธิบาย :

พิจารณาจากผลการประเมินในการบรรลุต่อนโยบายสำคัญเร่งด่วนของรัฐบาลและภารกิจหลักของกระทรวงต้นสังกัด ประจำปีงบประมาณ พ.ศ. 2557

#### เกณฑ์การประเมินผล :

พิจารณาจากคะแนนผลการประเมินจากตัวชี้วัด “นโยบายสำคัญเร่งด่วนของรัฐบาลและภารกิจหลักของกระทรวง/กรม” ประจำปีงบประมาณ พ.ศ. 2557 ของกระทรวงต้นสังกัด (สำนักงานปลัดกระทรวง)

## ตัวชี้วัดที่ 2 ภารกิจหลักของสำนักงานคณะกรรมการการอุดมศึกษา (สกอ.)

น้ำหนัก : ร้อยละ 10

### วัตถุประสงค์ :

เพื่อให้สถาบันอุดมศึกษาในสังกัดสำนักงานคณะกรรมการการอุดมศึกษา (สกอ.) มีส่วนร่วมรับผิดชอบผลการดำเนินงานให้บรรลุตามแผนปฏิบัติราชการและเป้าหมายที่กำหนดไว้ รวมทั้งเพื่อให้สำนักงานคณะกรรมการการอุดมศึกษามีการบริหารงานแบบบูรณาการ โดยสถาบันอุดมศึกษาให้ความร่วมมือ ช่วยเหลือ สนับสนุนการดำเนินงาน เพื่อให้บรรลุเป้าหมายตามแผนปฏิบัติราชการของสำนักงานคณะกรรมการการอุดมศึกษา

### คำอธิบาย :

พิจารณาจากผลการประเมินการบรรลุเป้าหมายภารกิจหลักของสำนักงานคณะกรรมการการอุดมศึกษา ประจำปีงบประมาณ พ.ศ. 2557

### เกณฑ์การประเมินผล :

พิจารณาจากคะแนนผลการประเมินจากตัวชี้วัด “นโยบายสำคัญเร่งด่วนของรัฐบาลและภารกิจหลักของกระทรวง/กรม” ของสำนักงานคณะกรรมการการอุดมศึกษา ประจำปีงบประมาณ พ.ศ. 2557 (เฉพาะตัวชี้วัดที่เป็นภารกิจหลักระดับกรมของ สกอ.)

### ตัวชี้วัดที่ 3 ผลการประเมินคุณภาพการศึกษาภายในตามพันธกิจหลักของสถาบันอุดมศึกษา น้ำหนัก : ร้อยละ 45

#### คำอธิบาย :

พิจารณาความสำเร็จของตัวชี้วัดตามหลักเกณฑ์และวิธีการประกันคุณภาพการศึกษาภายในขององค์ประกอบที่สำนักงานคณะกรรมการการอุดมศึกษา (สกอ.) กำหนดจากรายงานการประเมินคุณภาพภายในสถานศึกษาระดับอุดมศึกษา ประจำปีการศึกษา 2556 จำนวน 6 องค์ประกอบ ได้แก่

- องค์ประกอบ ที่ 1 ปรัชญา ปณิธาน วัตถุประสงค์ และแผนดำเนินการ
- องค์ประกอบ ที่ 2 การผลิตบัณฑิต
- องค์ประกอบ ที่ 3 กิจกรรมการพัฒนานักศึกษา
- องค์ประกอบ ที่ 4 การวิจัย
- องค์ประกอบ ที่ 5 การบริการทางวิชาการแก่สังคม
- องค์ประกอบ ที่ 6 การทำนุบำรุงศิลปะและวัฒนธรรม

#### เกณฑ์การให้คะแนน :

เป็นไปตามเกณฑ์การประเมินในคู่มือการประกันคุณภาพการศึกษาภายในสถานศึกษา พ.ศ. 2553 ทั้งเกณฑ์มาตรฐานทั่วไปและเกณฑ์มาตรฐานเพิ่มเติมเฉพาะกลุ่มของแต่ละองค์ประกอบ

#### แนวทางการประเมินผล :

ใช้ข้อมูลผลการประเมินระดับสถาบันของแต่ละองค์ประกอบของคณะกรรมการประเมินคุณภาพภายในสถานศึกษา ระดับอุดมศึกษา ผ่านระบบ CHE QA Online ซึ่งเป็นการประเมินที่ครบถ้วนทั้งตัวบ่งชี้ของสำนักงานคณะกรรมการการอุดมศึกษาและตัวบ่งชี้ของสำนักงานรับรองมาตรฐานและประเมินคุณภาพการศึกษา (องค์การมหาชน) โดยมีรายละเอียดตามเกณฑ์การประเมินในคู่มือการประกันคุณภาพการศึกษาภายในสถานศึกษา ระดับอุดมศึกษา พ.ศ. 2553 ของสำนักงานคณะกรรมการการอุดมศึกษา ทั้งเกณฑ์มาตรฐานทั่วไปและเกณฑ์มาตรฐานเพิ่มเติมเฉพาะกลุ่ม

หน่วยงานผู้รับผิดชอบหลัก : กลุ่มพัฒนาคุณภาพอุดมศึกษา สำนักมาตรฐานและประเมินผล  
อุดมศึกษา สำนักงานคณะกรรมการการอุดมศึกษา

รายชื่อผู้รับผิดชอบ	หมายเลขโทรศัพท์
1. นางสาวนุชนภา รีนอบเชย	0 2610 5452
2. นายเมธีส บรรเท็งสุข	โทรสาร 0 2354 5491 Email : cheqaonline@gmail.com

## ○ การประเมินคุณภาพ

### ตัวชี้วัดที่ 4 คุณภาพการให้บริการ

#### วัตถุประสงค์ :

เพื่อให้สถาบันอุดมศึกษามุ่งพัฒนาศักยภาพในการจัดการเรียนการสอนและการให้บริการให้สอดคล้องกับความต้องการของนิสิตนักศึกษา และมุ่งผลิตบัณฑิตที่มีคุณภาพตามความต้องการของผู้ใช้บัณฑิต

#### ตัวชี้วัดที่ 4.1 ความพึงพอใจของผู้ใช้บัณฑิตต่อบัณฑิต

##### น้ำหนัก : ร้อยละ 5

#### คำอธิบาย :

- พิจารณาจากผลสำรวจความพึงพอใจของผู้ใช้บัณฑิต โดยได้รับความร่วมมือจากสำนักงานสถิติแห่งชาติเป็นผู้ดำเนินการสำรวจ
- **บัณฑิต** หมายถึง ผู้ที่สำเร็จการศึกษาจากสถาบันอุดมศึกษาของรัฐ ซึ่งมีคุณสมบัติดังนี้
  1. สำเร็จการศึกษาระดับปริญญาตรีในหลักสูตรภาคปกติและภาคพิเศษหรือภาคนอกเวลาราชการในปีงบประมาณ พ.ศ. 2556 (สำหรับสถาบันบัณฑิตพัฒนบริหารศาสตร์ หมายถึง ผู้ที่สำเร็จการศึกษาระดับปริญญาโทและปริญญาเอกในหลักสูตรภาคปกติและภาคพิเศษหรือภาคนอกเวลาราชการ ในปีงบประมาณ พ.ศ. 2556) และ
  2. มีงานทำตั้งแต่ 3 เดือนขึ้นไปหลังสำเร็จการศึกษา ไม่นับรวมผู้ที่ประกอบอาชีพอิสระและไม่นับรวมผู้ที่มิงานทำอยู่ก่อนเข้าศึกษาหรือขณะศึกษา
- **ผู้ใช้บัณฑิต** หมายถึง นายจ้าง ผู้ประกอบการ และผู้ที่บัณฑิตทำงานเกี่ยวข้องด้วย
- **ประเด็นการสำรวจความพึงพอใจ** พิจารณาจากคุณสมบัติหลักของบัณฑิตที่สอดคล้องกับพระราชบัญญัติการศึกษาแห่งชาติ พ.ศ. 2542 ซึ่งประกอบด้วย 3 ประเด็น ดังนี้
  - 1) ความพึงพอใจด้านความรู้ความสามารถทางวิชาการตามลักษณะงานในสาขานั้นๆ
  - 2) ความพึงพอใจด้านความรู้ความสามารถพื้นฐานที่ส่งผลต่อการทำงาน
  - 3) ความพึงพอใจด้านคุณธรรม จริยธรรม และจรรยาบรรณในวิชาชีพ

**เกณฑ์การให้คะแนน :**

ช่วงเกณฑ์การให้คะแนน +/- ร้อยละ 5 ต่อ 1 คะแนน โดยกำหนดเกณฑ์การให้คะแนน ดังนี้

เกณฑ์การให้คะแนน				
1	2	3	4	5
65	70	75	80	85

**แนวทางการประเมินผล :**

- ในปีงบประมาณ พ.ศ. 2557 สำนักงาน ก.พ.ร. จะใช้ผลสำรวจความพึงพอใจจากสำนักงานสถิติแห่งชาติ เป็นข้อมูลอ้างอิงเพื่อใช้ในการประเมินผลเท่านั้น ทั้งนี้ สถาบันอุดมศึกษาสามารถดำเนินการสำรวจข้อมูลควบคู่ไปได้เพื่อใช้ในการติดตามผลการดำเนินงานของสถาบัน ซึ่งเป็นการดำเนินงานภายในสถาบันไม่ต้องแสดงเอกสาร/หลักฐานประกอบการประเมินผล
- เปรียบเทียบผลการสำรวจกับเกณฑ์การให้คะแนนของตัวชี้วัดที่ระบุในคำรับรองการปฏิบัติราชการ

**ตัวชี้วัดที่ 4.2 ร้อยละของระดับความพึงพอใจของนิสิตนักศึกษาต่อสถาบันอุดมศึกษา**  
**น้ำหนัก : ร้อยละ 5**

**คำอธิบาย :**

- **นิสิตนักศึกษา** หมายถึง นิสิตนักศึกษาที่กำลังศึกษาอยู่ในระดับปริญญาตรีในหลักสูตรภาคปกติและภาคพิเศษหรือภาคนอกเวลาราชการ ที่ลงทะเบียนเรียนในปีงบประมาณ พ.ศ. 2556 (สำหรับสถาบันบัณฑิตพัฒนบริหารศาสตร์ หมายถึง นิสิตนักศึกษาที่กำลังศึกษาอยู่ในระดับปริญญาโทและปริญญาเอกในหลักสูตรภาคปกติและภาคพิเศษหรือภาคนอกเวลาราชการที่ลงทะเบียนเรียนในปีงบประมาณ พ.ศ. 2556)
- **ประเด็นการสำรวจความพึงพอใจ** ประกอบด้วย 2 ประเด็น ดังนี้
  - 1) ความพึงพอใจต่อการจัดการเรียนการสอน ได้แก่ การจัดหลักสูตรการเรียนการสอน อาจารย์ผู้สอน สื่อ/เอกสารและอุปกรณ์ประกอบ และสถานที่จัดการเรียนการสอน

2) ความพึงพอใจต่อการให้บริการของสถาบันอุดมศึกษา ได้แก่ การให้บริการด้านวิชาการ และการให้บริการทั่วไป

**เกณฑ์การให้คะแนน :**

ช่วงเกณฑ์การให้คะแนน +/- ร้อยละ 5 ต่อ 1 คะแนน โดยกำหนดเกณฑ์การให้คะแนน ดังนี้

เกณฑ์การให้คะแนน				
1	2	3	4	5
65	70	75	80	85

**แนวทางการประเมินผล :**

- ในปีงบประมาณ พ.ศ. 2557 สำนักงาน ก.พ.ร. จะใช้ผลสำรวจความพึงพอใจจากสำนักงานสถิติแห่งชาติ เป็นข้อมูลอ้างอิงเพื่อใช้ในการประเมินผลเท่านั้น ทั้งนี้ สถาบันอุดมศึกษาสามารถดำเนินการสำรวจข้อมูลควบคู่ไปได้เพื่อใช้ในการติดตามผลการดำเนินงานของสถาบัน ซึ่งเป็นการดำเนินงานภายในสถาบันไม่ต้องแสดงเอกสาร/หลักฐานประกอบการประเมินผล
- เปรียบเทียบผลการสำรวจกับเกณฑ์การให้คะแนนของตัวชี้วัดที่ระบุในคำรับรองการปฏิบัติราชการ



## แนวทางการจัดทำข้อมูลเกี่ยวกับกลุ่มเป้าหมายในการสำรวจฯ สำหรับตัวชี้วัดที่ 4.1 และตัวชี้วัดที่ 4.2

● รายละเอียดในการดำเนินการที่ต้องขอความร่วมมือจากสถาบันอุดมศึกษาเพื่อให้สำนักงานสถิติแห่งชาติสามารถกำหนดกลุ่มตัวอย่างได้อย่างเหมาะสมและจัดเก็บข้อมูลได้ครอบคลุมและมีประสิทธิภาพ โดยมีแนวทางดังนี้

1) ขอให้สถาบันอุดมศึกษารอกข้อมูลเกี่ยวกับบัณฑิตผู้สำเร็จการศึกษา พร้อมรายชื่อและหมายเลขติดต่อของผู้จัดทำข้อมูล (รายละเอียดปรากฏตามแบบฟอร์มที่ 1 และ 2)

2) ขอให้สถาบันอุดมศึกษารอกข้อมูลเกี่ยวกับนิสิตนักศึกษาที่กำลังศึกษาอยู่ในระดับปริญญาตรีฯ (สำหรับสถาบันบัณฑิตพัฒนบริหารศาสตร์ หมายถึง นิสิตนักศึกษาที่กำลังศึกษาอยู่ในระดับปริญญาโทและปริญญาเอกฯ (รายละเอียดปรากฏตามแบบฟอร์มที่ 3)

3) ขอให้สถาบันอุดมศึกษาแจ้งรายชื่อและหมายเลขติดต่อผู้ประสานงานสำหรับการสำรวจความพึงพอใจของผู้ใช้บัณฑิตและนิสิตนักศึกษา เพื่อประโยชน์ในการประสานงานต่อไป (รายละเอียดปรากฏตามแบบฟอร์มที่ 4)

4) ขอให้สถาบันอุดมศึกษารอกข้อมูลเกี่ยวกับศูนย์/วิทยาเขตของสถาบันอุดมศึกษาเฉพาะวิทยาเขต/ศูนย์ที่มีการเปิดสอนตั้งแต่ระดับปริญญาตรีขึ้นไปเท่านั้น (รายละเอียดปรากฏตามแบบฟอร์มที่ 5)

ทั้งนี้ หากข้อมูลตามข้อ 3) และข้อ 4) ของสถาบันอุดมศึกษาใดไม่มีการเปลี่ยนแปลงจากข้อมูลเดิมที่จัดส่งให้สำนักงาน ก.พ.ร. ในปีงบประมาณ พ.ศ. 2556 สถาบันอุดมศึกษาไม่ต้องกรอกข้อมูลดังกล่าว และขอให้แจ้งสำนักงานสถิติแห่งชาติให้นำข้อมูลเดิมมาใช้ในการสำรวจต่อไป

5) สถาบันอุดมศึกษาสามารถดาวน์โหลดแบบฟอร์มแบบฟอร์มการสำรวจความพึงพอใจของสถาบันอุดมศึกษา ประจำปีงบประมาณ พ.ศ. 2557 ได้ทางเว็บไซต์ของสำนักงาน ก.พ.ร. ที่

“<http://www.opdc.go.th> > ศูนย์ความรู้ > คู่มือการประเมินผลการปฏิบัติราชการตามคำรับรองประจำปีงบประมาณ 2549-2557”

6) ขอให้สถาบันอุดมศึกษาจัดส่งข้อมูล ตามข้อ 1) ข้อ 2) ข้อ 3) และข้อ 4) ในรูปแบบของแผ่นบันทึกข้อมูล (CD) ให้สำนักงาน ก.พ.ร. ภายในวันที่ 31 มีนาคม 2557 โดยขอให้ผู้รับผิดชอบจัดทำข้อมูลได้ตรวจสอบความถูกต้อง ครบถ้วนและสมบูรณ์ของข้อมูลก่อนจัดส่งด้วย

ทั้งนี้ หากสถาบันอุดมศึกษากำหนดวันจัดเก็บข้อมูลเพื่อกรอกลงแบบฟอร์มเป็นวันรับพระราชทานปริญญาบัตร ทำให้ไม่สามารถส่งข้อมูลไปยังสำนักงาน ก.พ.ร. ได้ภายในเวลาที่กำหนด สถาบันอุดมศึกษาควรปรับเปลี่ยนวิธีการจัดเก็บ หากสถาบันอุดมศึกษาจัดส่งข้อมูลล่าช้ากว่ากำหนด จะก่อให้เกิดปัญหาในการจัดเก็บข้อมูลภาคสนาม และส่งผลให้คะแนนการประเมินผลของตัวชี้วัดที่สถาบันอุดมศึกษาได้รับ ถูกปรับลดลงเป็น 1.0000 คะแนน

### เงื่อนไขของการสำรวจความพึงพอใจของผู้ใช้บัณฑิตต่อบัณฑิต

เนื่องจากในปีงบประมาณที่ผ่านมา สถาบันอุดมศึกษาหลายแห่งจัดส่งข้อมูลกลุ่มเป้าหมายในการสำรวจฯ ล่าช้ากว่ากำหนด และข้อมูลที่จัดส่งยังขาดความครบถ้วน สมบูรณ์ เช่น ข้อมูลรายชื่อ ที่อยู่ และหมายเลขติดต่อของบัณฑิตไม่ถูกต้องและ/หรือไม่ทันสมัย ซึ่งทำให้เกิดปัญหาความล่าช้าในการจัดเก็บข้อมูลภาคสนามเป็นอย่างมาก รวมทั้งจัดเก็บข้อมูลได้ตัวอย่างที่ตอบแบบสำรวจจำนวนน้อยมาก ดังนั้น สำนักงาน ก.พ.ร. จึงกำหนดเงื่อนไขเพื่อให้การสำรวจเป็นไปอย่างมีประสิทธิภาพ ดังนี้

- กรณีสถาบันอุดมศึกษาจัดส่งข้อมูลกลุ่มเป้าหมายในการสำรวจฯ ตามข้อ 1) ข้อ 2) และข้อ 3) ล่าช้ากว่าวันที่ 31 มีนาคม 2557 จะส่งผลให้คะแนนการประเมินผลของตัวชี้วัดนี้ถูกปรับลดลงเป็น 1.0000 คะแนน

- กรณีข้อมูลกลุ่มเป้าหมายในการสำรวจฯ ตามข้อ 1) ข้อ 2) และข้อ 3) ขาดความครบถ้วน สมบูรณ์ สำนักงานสถิติแห่งชาติจะดำเนินการเลือกตัวอย่างและจัดเก็บข้อมูลตามที่สถาบันอุดมศึกษาจัดส่ง ทั้งนี้ สถาบันอุดมศึกษาจะต้องยอมรับความเบี่ยงเบนและความคลาดเคลื่อนของผลสำรวจที่อาจเกิดขึ้นได้

หน่วยงานผู้รับผิดชอบหลัก : กองติดตามและประเมินผลการพัฒนาระบบราชการ สำนักงาน ก.พ.ร.

รายชื่อผู้รับผิดชอบ	หมายเลขโทรศัพท์
1. นางสาวนิชา สาทรกิจ	0 2356 9961
2. นายยุทธชัย อินปา	0 2356 9999 ต่อ 8821 โทรสาร 0 2281 8279 Email : me_university@opdc.go.th

ตัวอย่างแบบฟอร์มการสำรวจความพึงพอใจของสถาบันอุดมศึกษา ประจำปีงบประมาณ พ.ศ. 2556

## แบบฟอร์มที่ 1

<p style="text-align: center;"><b>ตารางแสดงจำนวนบัณฑิตผู้สำเร็จการศึกษาในปีงบประมาณ พ.ศ. 2556</b>  <b>(1 ต.ค. 2555 - 30 ก.ย. 2556) จำแนกตามกลุ่มสาขา / คณะ</b>  <b>ชื่อสถาบันอุดมศึกษา ..... วิทยาเขต / ศูนย์ .....</b>  <b>ข้อมูล ณ วันที่.....</b></p>									
กลุ่มสาขา/คณะ	รวมบัณฑิต ผู้สำเร็จ การศึกษา ทั้งสิ้น	จำนวน ผู้สำเร็จ การศึกษา		บัณฑิตที่มีงานทำ หลังสำเร็จการศึกษา			บัณฑิตที่ ประกอบ อาชีพ อิสระ	บัณฑิต ที่มี งานทำ ก่อน/ ขณะ ศึกษา	บัณฑิต ที่ไม่มี งานทำ
		ภาค ปกติ	ภาค พิเศษ	ทำงาน น้อย กว่า 3 เดือน	ทำงาน ตั้งแต่ 3 เดือน ขึ้นไป	รวม บัณฑิตที่มี งานทำ หลังสำเร็จ การศึกษา			
1. กลุ่มสาขา									
คณะ .....									
คณะ .....									
:									
2. กลุ่มสาขา									
คณะ .....									
คณะ .....									
:									
... กลุ่มสาขา									
คณะ .....									
คณะ .....									
:									
<b>รวม</b>									
<b>ผู้จัดทำข้อมูล :</b> นาย/นาง/นางสาว..... ตำแหน่ง..... โทร. .... E-mail:.....									





## แบบฟอร์มที่ 4

รายชื่อและหมายเลขติดต่อของผู้ประสานงาน สถาบันอุดมศึกษา.....		ข้อมูล ณ วันที่.....
ชื่อ-สกุล	หมายเลขติดต่อ	
<b>▪ การสำรวจความพึงพอใจของผู้ใช้บัณฑิต*</b>		
1.นาย/นาง/นางสาว.....	โทร. .... โทรสาร.....	
ตำแหน่ง.....	E-mail adress: .....	
2.นาย/นาง/นางสาว.....	โทร. .... โทรสาร.....	
ตำแหน่ง.....	E-mail adress:.....	
<b>▪ การสำรวจความพึงพอใจของนิสิตนักศึกษา*</b>		
1.นาย/นาง/นางสาว.....	โทร. .... โทรสาร.....	
ตำแหน่ง.....	E-mail adress: .....	
2.นาย/นาง/นางสาว.....	โทร. .... โทรสาร.....	
ตำแหน่ง.....	E-mail adress: .....	
<b>หมายเหตุ</b>		
* กรณีสถาบันอุดมศึกษามีวิทยาเขต/ศูนย์หลายแห่ง สามารถระบุรายชื่อและหมายเลขติดต่อ ของผู้ประสานงานจำแนกรายวิทยาเขต/ศูนย์ เพื่อความสะดวกในการประสานการจัดเก็บข้อมูล		

## แบบฟอร์มที่ 5

ตารางแสดงข้อมูลเกี่ยวกับวิทยาเขต/ศูนย์	
ของสถาบันอุดมศึกษา.....	
	ข้อมูล ณ วันที่.....
วิทยาเขต/ศูนย์	ที่อยู่และหมายเลขติดต่อวิทยาเขต/ศูนย์
1. วิทยาเขต/ศูนย์.....	ที่อยู่..... โทร. .... โทรสาร.....
<b>หมายเหตุ</b> * ขอให้สถาบันอุดมศึกษากรอกข้อมูลวิทยาเขต/ศูนย์ที่มีการเปิดสอนตั้งแต่ระดับปริญญาตรีขึ้นไปเท่านั้น	



## มติภายใน

### ○ การประเมินประสิทธิภาพ

ตัวชี้วัดที่ 5 การเบิกจ่ายเงินงบประมาณ

น้ำหนัก : ร้อยละ 5

การประเมินผลการบริหารงบประมาณ แบ่งเป็น 2 กรณี ดังตาราง

กรณีที่ 1 สถาบันอุดมศึกษาได้รับเงินงบประมาณรายจ่ายลงทุน วัตถุประสงค์ 4 ตัวชี้วัด

ตัวชี้วัด	น้ำหนัก
การเบิกจ่ายเงินงบประมาณรายจ่ายลงทุน	2
การเบิกจ่ายเงินงบประมาณรายจ่ายภาพรวม 6 เดือนแรก	1
การเบิกจ่ายเงินงบประมาณรายจ่ายภาพรวม 12 เดือน	1
การเบิกจ่ายเงินงบประมาณตามแผน	1

กรณีที่ 2 สถาบันอุดมศึกษาไม่ได้รับเงินงบประมาณรายจ่ายลงทุน วัตถุประสงค์ 3 ตัวชี้วัด

ตัวชี้วัด	น้ำหนัก
การเบิกจ่ายเงินงบประมาณรายจ่ายภาพรวม 6 เดือนแรก	1.5
การเบิกจ่ายเงินงบประมาณรายจ่ายภาพรวม 12 เดือน	1.5
การเบิกจ่ายเงินงบประมาณตามแผน	2

ตารางแสดงสัดส่วนน้ำหนัก (ร้อยละ 5)

กรณีที่	งบประมาณประจำปี				รวม
	รายจ่ายลงทุน	รายจ่ายภาพรวม		แผน	
		6 เดือนแรก	12 เดือน		
กรณีที่ 1	2	1	1	1	5
กรณีที่ 2	-	1.5	1.5	2	5

## ตัวชี้วัดที่ 5.1 การเบิกจ่ายเงินงบประมาณรายจ่ายลงทุน

น้ำหนัก : ร้อยละ 2

คำอธิบาย :

- การพิจารณาผลสำเร็จของการเบิกจ่ายเงินงบประมาณรายจ่ายลงทุน จะใช้อัตราการเบิกจ่ายเงินงบประมาณรายจ่ายลงทุนของสถาบันอุดมศึกษา ทั้งที่เบิกจ่ายในสถาบันอุดมศึกษาและวิทยาเขต เป็นตัวชี้วัดความสามารถในการเบิกจ่ายเงินงบประมาณรายจ่ายลงทุนของสถาบันอุดมศึกษา ทั้งนี้ไม่รวมเงินงบประมาณที่ได้รับการจัดสรรเพิ่มเติมระหว่างปีงบประมาณ โดยจะใช้ข้อมูลการเบิกจ่ายดังกล่าวจากระบบการบริหารการเงินการคลังภาครัฐแบบอิเล็กทรอนิกส์ (GFMIS)

- การให้คะแนนจะพิจารณาตามความสามารถในการเบิกจ่ายเงินงบประมาณรายจ่ายลงทุนของสถาบันอุดมศึกษาเทียบกับวงเงินงบประมาณรายจ่ายลงทุนที่สถาบันอุดมศึกษาได้รับ หากมีการโอนเปลี่ยนแปลงงบประมาณระหว่างปี (รายจ่ายประจำปีไปรายจ่ายลงทุน หรือรายจ่ายลงทุนไปรายจ่ายประจำปี) จะนำยอดงบประมาณหลังโอนเปลี่ยนแปลงแล้วมาเป็นฐานในการคำนวณ

- รายจ่ายลงทุน หมายถึง รายจ่ายที่รัฐบาลจ่ายเพื่อจัดหาทรัพย์สินประเภททุน ทั้งที่มีตัวตนและทรัพย์สินที่ไม่มีตัวตน ตลอดจนรายจ่ายที่รัฐบาลอุดหนุนหรือโอนให้แก่บุคคล องค์กร หรือรัฐวิสาหกิจโดยผู้รับไม่ต้องจ่ายคืนให้รัฐบาลและผู้รับนำไปใช้จัดหาทรัพย์สินประเภททุน เป็นต้น สามารถตรวจสอบได้จากรหัสงบประมาณรายจ่าย รหัสลักษณะงานตำแหน่งที่ 5 แสดงถึงลักษณะเศรษฐกิจที่สำนักงบประมาณกำหนดให้

สูตรการคำนวณ :

$$\frac{\text{เงินงบประมาณรายจ่ายลงทุนที่สถาบันอุดมศึกษาเบิกจ่าย}}{\text{วงเงินงบประมาณรายจ่ายลงทุนที่สถาบันอุดมศึกษาได้รับ}} \times 100$$

**เกณฑ์การให้คะแนน :**

ช่วงปรับเกณฑ์การให้คะแนน +/- ร้อยละ Y ต่อ 1 คะแนน โดยกำหนดเกณฑ์การให้คะแนน ดังนี้

ระดับ 1	ระดับ 2	ระดับ 3	ระดับ 4	ระดับ 5
X-2Y	X-Y	X	X+Y	X+2Y

**เงื่อนไข :**

- กำหนดระดับคะแนน 3 เท่ากับ ร้อยละ X ซึ่งเป็นค่าเป้าหมายร้อยละเบิกจ่ายเงินงบประมาณรายจ่ายลงทุนตามที่คณะรัฐมนตรีกำหนด
- การคำนวณวงเงินงบประมาณรายจ่ายลงทุนที่สถาบันอุดมศึกษาได้รับ ไม่รวมเงินงบประมาณรายจ่ายลงทุนที่ได้รับจัดสรรเพิ่มเติมระหว่างปีงบประมาณ กรณีสถาบันอุดมศึกษาได้รับงบประมาณไม่เต็มวงเงินตาม พรบ. จะใช้วงเงินงบประมาณที่สำนักงบประมาณจัดสรรเป็นฐานในการคำนวณ
- สถาบันอุดมศึกษาสามารถตรวจสอบผลการเบิกจ่ายเงินงบประมาณรายจ่ายลงทุนผ่านทางเว็บไซต์ของกรมบัญชีกลาง [www.cgd.go.th](http://www.cgd.go.th) หัวข้อ ข้อมูลสถิติ

**รายละเอียดข้อมูลพื้นฐาน :**

ข้อมูลพื้นฐานประกอบตัวชี้วัด	หน่วยวัด	ผลการดำเนินงานในอดีต ปีงบประมาณ พ.ศ.			
		2553	2554	2555	2556
การเบิกจ่ายเงินงบประมาณรายจ่ายลงทุน	ร้อยละ	79.15	72.79	66.27	....

**แหล่งข้อมูล/วิธีการจัดเก็บข้อมูล :**

ใช้ข้อมูลในการติดตามและประเมินผลจากกรมบัญชีกลาง กระทรวงการคลัง ซึ่งจะใช้ข้อมูลผลการเบิกจ่ายเงินงบประมาณรายจ่ายลงทุนของสถาบันอุดมศึกษา ทั้งที่เบิกจ่ายในสถาบันอุดมศึกษาและวิทยาเขต จากระบบการบริหารการเงินการคลังภาครัฐแบบอิเล็กทรอนิกส์ (GFMIS)

หน่วยงานผู้รับผิดชอบ : สำนักบริหารการรับ-จ่ายเงินภาครัฐ กรมบัญชีกลาง

หน่วยงาน / ผู้รับผิดชอบ	หมายเลขโทรศัพท์
1. นางสาวปทุมมาลัย ไ้ม้เรียง	0 2127 7132
2. นางสาวทิวาพร ผาสุข	0 2127 7000
3. นางสาวจุลลิกา พานิชเจริญ	ต่อ 4206 และ 4618 E-Mail : disadmgr@cgd.go.th

แนวทางการประเมินผล :

ที่ปรึกษาประเมินผล	สถาบันอุดมศึกษา
<p>✎ ใช้ข้อมูลในการติดตามและประเมินผลจาก กรมบัญชีกลาง กระทรวงการคลัง ซึ่งจะใช้ ข้อมูลผลการเบิกจ่ายเงินงบประมาณรายจ่าย ลงทุนของสถาบันอุดมศึกษา ทั้งที่เบิกจ่ายใน สถาบันอุดมศึกษาและวิทยาเขตจากระบบ การบริหารการเงินการคลังภาครัฐแบบ อิเล็กทรอนิกส์ (GFMIS)</p>	<p>✎ การเตรียมการเพื่อการติดตาม และประเมินผล</p> <p>► เอกสารการรายงานการใช้จ่ายเงินงบประมาณของ สถาบันอุดมศึกษาที่ส่งให้กับหน่วยงานที่เกี่ยวข้อง เช่น</p> <ol style="list-style-type: none"> <li>1) แบบจัดทำแผน/รายงานผลการใช้จ่าย งบประมาณตามผลผลิต/โครงการ จำแนกตาม งบรายจ่าย ประจำปีงบประมาณ พ.ศ. 2557 (แบบ สงป. 302)</li> <li>2) เอกสาร หลักฐานแสดงการโอนเปลี่ยนแปลง งบประมาณรายจ่าย ประจำปีงบประมาณ พ.ศ. 2557 ที่ได้รับการอนุมัติจากผู้มีอำนาจ</li> <li>3) เอกสาร หลักฐานแสดงการโอนเปลี่ยนแปลง รายการงบประมาณรายจ่าย ประจำปี งบประมาณ พ.ศ. 2557 ที่ได้รับการอนุมัติจาก ผู้มีอำนาจ</li> </ol>

## ตัวชี้วัดที่ 5.2 การเบิกจ่ายเงินงบประมาณรายจ่ายภาพรวม 6 เดือนแรก

น้ำหนัก : ร้อยละ ... (ตามกรณีดังกล่าวข้างต้น)

## คำอธิบาย :

● การพิจารณาผลสำเร็จของการเบิกจ่ายเงินงบประมาณรายจ่ายภาพรวม 6 เดือนแรก จะใช้อัตราการเบิกจ่ายเงินงบประมาณรายจ่ายลงทุนของสถาบันอุดมศึกษา ทั้งที่เบิกจ่ายในสถาบันอุดมศึกษาและวิทยาเขต เป็นตัวชี้วัดความสามารถในการเบิกจ่ายเงินงบประมาณรายจ่ายลงทุนของสถาบันอุดมศึกษา ทั้งนี้ไม่รวมเงินงบประมาณที่ได้รับการจัดสรรเพิ่มเติมระหว่างปีงบประมาณ โดยจะใช้ข้อมูลการเบิกจ่ายดังกล่าวจากระบบการบริหารการเงินการคลังภาครัฐแบบอิเล็กทรอนิกส์ (GFMIS)

● การให้คะแนนจะพิจารณาตามความสามารถในการเบิกจ่ายเงินงบประมาณรายจ่ายภาพรวม ของสถาบันอุดมศึกษาเทียบกับวงเงินงบประมาณรายจ่ายภาพรวมที่สถาบันอุดมศึกษาได้รับ ตั้งแต่เดือนตุลาคม 2556 ถึงเดือนมีนาคม 2557 หากมีการโอนเปลี่ยนแปลงงบประมาณระหว่างปี (รายจ่ายประจำไปรายจ่ายลงทุน หรือรายจ่ายลงทุนไปรายจ่ายประจำ) จะนำยอดงบประมาณหลังโอนเปลี่ยนแปลงแล้วมาเป็นฐานในการคำนวณ

## สูตรการคำนวณ :

$$\frac{\text{เงินงบประมาณรายจ่ายภาพรวมที่สถาบันอุดมศึกษาเบิกจ่าย ตั้งแต่เดือนตุลาคม 2556 ถึงเดือนมีนาคม 2557}}{\text{วงเงินงบประมาณรายจ่ายภาพรวมที่สถาบันอุดมศึกษาได้รับ}} \times 100$$

## เกณฑ์การให้คะแนน :

ช่วงปรับเกณฑ์การให้คะแนน +/- ร้อยละ Y ต่อ 1 คะแนน โดยกำหนดเกณฑ์การให้คะแนน ดังนี้

ระดับ 1	ระดับ 2	ระดับ 3	ระดับ 4	ระดับ 5
X-2Y	X-Y	X	X+Y	X+2Y

**เงื่อนไข :**

- กำหนดระดับคะแนน 3 เท่ากับ ร้อยละ X
- การคำนวณวงเงินงบประมาณรายจ่ายภาพรวม ไม่รวมเงินงบประมาณที่ได้รับจัดสรรเพิ่มเติมระหว่างปีงบประมาณ กรณีสถาบันอุดมศึกษาได้รับงบประมาณไม่เต็มวงเงินตาม พรบ. จะใช้วงเงินงบประมาณ ณ วันที่ 30 กันยายน 2557 ที่สำนักงบประมาณจัดสรรเป็นฐานในการคำนวณ
- สถาบันอุดมศึกษาสามารถตรวจสอบผลการเบิกจ่ายเงินงบประมาณรายจ่ายภาพรวมผ่านทางเว็บไซต์ของกรมบัญชีกลาง [www.cgd.go.th](http://www.cgd.go.th) หัวข้อ ข้อมูลสถิติ

**รายละเอียดข้อมูลพื้นฐาน :**

ข้อมูลพื้นฐานประกอบตัวชี้วัด	หน่วยวัด	ผลการดำเนินงานในอดีต ปีงบประมาณ พ.ศ.			
		2553	2554	2555	2556
การเบิกจ่ายเงินงบประมาณรายจ่ายภาพรวม 6 เดือนแรก	ร้อยละ	48.78	51.71	49.20	50.53

**แหล่งข้อมูล/วิธีการจัดเก็บข้อมูล :**

ใช้ข้อมูลในการติดตามและประเมินผลจากกรมบัญชีกลาง กระทรวงการคลัง ซึ่งจะใช้ข้อมูลผลการเบิกจ่ายเงินงบประมาณรายจ่ายภาพรวมของสถาบันอุดมศึกษา ทั้งที่เบิกจ่ายในสถาบันอุดมศึกษาและวิทยาเขต ตั้งแต่เดือนตุลาคม 2556 ถึงเดือนมีนาคม 2557 จากระบบการบริหารการเงินการคลังภาครัฐแบบอิเล็กทรอนิกส์ (GFMS)

**หน่วยงานผู้รับผิดชอบ :** สำนักบริหารการรับ-จ่ายเงินภาครัฐ กรมบัญชีกลาง

หน่วยงาน / ผู้รับผิดชอบ	หมายเลขโทรศัพท์
1. นางสาวปทุมมาลัย ไม้เรียง	0 2127 7132
2. นางสาวทิวาพร ผาสุข	0 2127 7000
3. นางสาวจุลลิกา พานิชเจริญ	ต่อ 4206 และ 4618
	E-Mail : disadmgr@cgd.go.th

## แนวทางการประเมินผล :

ที่ปรึกษาประเมินผล	สถาบันอุดมศึกษา
<p>๖ ใช้ข้อมูลในการติดตามและประเมินผลจากกรมบัญชีกลาง กระทรวงการคลัง ซึ่งจะใช้ข้อมูลผลการเบิกจ่ายเงินงบประมาณรายจ่ายภาพรวมของสถาบันอุดมศึกษา ทั้งที่เบิกจ่ายในสถาบันอุดมศึกษา และวิทยาเขตจากระบบการบริหารการเงินการคลังภาครัฐแบบอิเล็กทรอนิกส์ (GFMIS)</p>	<p>๖ การเตรียมการเพื่อการติดตาม และประเมินผล</p> <p>▶ เอกสารการรายงานการใช้จ่ายเงินงบประมาณของสถาบันอุดมศึกษาที่ส่งให้กับหน่วยงานที่เกี่ยวข้อง เช่น</p> <ol style="list-style-type: none"> <li>1) แบบจัดทำแผน/รายงานผลการใช้จ่ายงบประมาณตามผลผลิต/โครงการ จำแนกตามงบรายจ่าย ประจำปีงบประมาณ พ.ศ. 2557 (แบบ สงป. 302)</li> <li>2) เอกสาร หลักฐานแสดงการโอนเปลี่ยนแปลงงบประมาณรายจ่าย ประจำปีงบประมาณ พ.ศ. 2557 ที่ได้รับการอนุมัติจากผู้มีอำนาจ</li> <li>3) เอกสาร หลักฐานแสดงการโอนเปลี่ยนแปลงรายการงบประมาณรายจ่าย ประจำปีงบประมาณ พ.ศ. 2557 ที่ได้รับการอนุมัติจากผู้มีอำนาจ</li> </ol>

## ตัวชี้วัดที่ 5.3 การเบิกจ่ายเงินงบประมาณรายจ่ายภาพรวม 12 เดือน

น้ำหนัก : ร้อยละ ... (ตามกรณีดังกล่าวข้างต้น)

คำอธิบาย :

● การพิจารณาผลสำเร็จของการเบิกจ่ายเงินงบประมาณรายจ่ายภาพรวม 12 เดือน จะใช้อัตราการเบิกจ่ายเงินงบประมาณรายจ่ายลงทุนของสถาบันอุดมศึกษา ทั้งที่เบิกจ่ายในสถาบันอุดมศึกษาและวิทยาเขต เป็นตัวชี้วัดความสามารถในการเบิกจ่ายเงินงบประมาณรายจ่ายลงทุนของสถาบันอุดมศึกษา ทั้งนี้ ไม่รวมเงินงบประมาณที่ได้รับการจัดสรรเพิ่มเติมระหว่างปีงบประมาณ โดยจะใช้ข้อมูลการเบิกจ่ายดังกล่าวจากระบบการบริหารการเงินการคลังภาครัฐแบบอิเล็กทรอนิกส์ (GFMS)

● การให้คะแนนจะพิจารณาตามความสามารถในการเบิกจ่ายเงินงบประมาณรายจ่ายภาพรวมของสถาบันอุดมศึกษาเทียบกับวงเงินงบประมาณรายจ่ายภาพรวมที่สถาบันอุดมศึกษาได้รับ ตั้งแต่เดือนตุลาคม 2556 ถึงเดือนกันยายน 2557 หากมีการโอนเปลี่ยนแปลงงบประมาณระหว่างปี (รายจ่ายประจำไปรายจ่ายลงทุน หรือรายจ่ายลงทุนไปรายจ่ายประจำ) จะนำยอดงบประมาณหลังโอนเปลี่ยนแปลงแล้วมาเป็นฐานในการคำนวณ

สูตรการคำนวณ :

$$\frac{\text{เงินงบประมาณรายจ่ายภาพรวมที่สถาบันอุดมศึกษาเบิกจ่าย ตั้งแต่เดือนตุลาคม 2556 ถึงเดือนกันยายน 2557}}{\text{วงเงินงบประมาณรายจ่ายภาพรวมที่สถาบันอุดมศึกษาได้รับ}} \times 100$$

เกณฑ์การให้คะแนน :

ช่วงปรับเกณฑ์การให้คะแนน +/- ร้อยละ Y ต่อ 1 คะแนน โดยกำหนดเกณฑ์การให้คะแนน ดังนี้

ระดับ 1	ระดับ 2	ระดับ 3	ระดับ 4	ระดับ 5
X-2Y	X-Y	X	X+Y	X+2Y



**เงื่อนไข :**

- กำหนดระดับคะแนน 3 เท่ากับ ร้อยละ X ซึ่งเป็นค่าเป้าหมายการเบิกจ่ายเงินงบประมาณรายจ่ายภาพรวมตามที่คณะรัฐมนตรีกำหนด
- การคำนวณวงเงินงบประมาณรายจ่ายภาพรวม ไม่รวมเงินงบประมาณที่ได้รับจัดสรรเพิ่มเติมระหว่างปีงบประมาณ กรณีสถาบันอุดมศึกษาได้รับงบประมาณไม่เต็มวงเงินตาม พรบ. จะใช้วงเงินงบประมาณ ที่สำนักงบประมาณจัดสรรเป็นฐานในการคำนวณ
- สถาบันอุดมศึกษาสามารถตรวจสอบผลการเบิกจ่ายเงินงบประมาณรายจ่ายภาพรวมผ่านทางเว็บไซต์ของกรมบัญชีกลาง [www.cgd.go.th](http://www.cgd.go.th) หัวข้อ ข้อมูลสถิติ

**รายละเอียดข้อมูลพื้นฐาน :**

ข้อมูลพื้นฐานประกอบตัวชี้วัด	หน่วยวัด	ผลการดำเนินงานในอดีต ปีงบประมาณ พ.ศ.			
		2553	2554	2555	2556
การเบิกจ่ายเงินงบประมาณรายจ่ายภาพรวม 12 เดือน	ร้อยละ	95.76	94.58	90.27	.....

**แหล่งข้อมูล/วิธีการจัดเก็บข้อมูล :**

ใช้ข้อมูลในการติดตามและประเมินผลจากกรมบัญชีกลาง กระทรวงการคลัง ซึ่งจะใช้ข้อมูล ผลการเบิกจ่ายเงินงบประมาณรายจ่ายภาพรวมของสถาบันอุดมศึกษา ทั้งที่เบิกจ่ายในสถาบันอุดมศึกษา และวิทยาเขต ตั้งแต่เดือนตุลาคม 2556 ถึงเดือนกันยายน 2557 จากระบบการบริหารการเงินการคลังภาครัฐแบบอิเล็กทรอนิกส์ (GFMIS)

**หน่วยงานผู้รับผิดชอบ :** สำนักบริหารการรับ-จ่ายเงินภาครัฐ กรมบัญชีกลาง

หน่วยงาน / ผู้รับผิดชอบ	หมายเลขโทรศัพท์
1. นางสาวปทุมมาลัย ไม้เรียง	0 2127 7132
2. นางสาวทิวาพร ผาสุข	0 2127 7000
3. นางสาวจุลลิกา พานิชเจริญ	ต่อ 4206 และ 4618
	E-Mail : <a href="mailto:disadmgr@cgd.go.th">disadmgr@cgd.go.th</a>

## แนวทางการประเมินผล :

ที่ปรึกษาประเมินผล	สถาบันอุดมศึกษา
<p>✎ ใช้ข้อมูลในการติดตามและประเมินผลจากกรมบัญชีกลาง กระทรวงการคลัง ซึ่งจะใช้ข้อมูลผลการเบิกจ่ายเงินงบประมาณรายจ่ายภาพรวมของสถาบันอุดมศึกษา ทั้งที่เบิกจ่ายในสถาบันอุดมศึกษา และวิทยาเขตจากระบบการบริหารการเงินการคลังภาครัฐแบบอิเล็กทรอนิกส์ (GFMS)</p>	<p>✎ การเตรียมการเพื่อการติดตาม และประเมินผล</p> <p>▶ เอกสารการรายงานการใช้จ่ายเงินงบประมาณของสถาบันอุดมศึกษาที่ส่งให้กับหน่วยงานที่เกี่ยวข้อง เช่น</p> <ol style="list-style-type: none"> <li>1) แบบจัดทำแผน/รายงานผลการใช้จ่ายงบประมาณตามผลผลิต/โครงการ จำแนกตามงบรายจ่าย ประจำปีงบประมาณ พ.ศ. 2557 (แบบ สงป. 302)</li> <li>2) เอกสาร หลักฐานแสดงการโอนเปลี่ยนแปลงงบประมาณรายจ่าย ประจำปีงบประมาณ พ.ศ. 2557 ที่ได้รับการอนุมัติจากผู้มีอำนาจ</li> <li>3) เอกสาร หลักฐานแสดงการโอนเปลี่ยนแปลงรายการงบประมาณรายจ่าย ประจำปีงบประมาณ พ.ศ. 2557 ที่ได้รับการอนุมัติจากผู้มีอำนาจ</li> </ol>

## ตัวชี้วัดที่ 5.4 การเบิกจ่ายเงินงบประมาณตามแผน

น้ำหนัก : ร้อยละ ... (ตามกรณีดังกล่าวข้างต้น)

คำอธิบาย :

- การพิจารณาผลสำเร็จของการเบิกจ่ายเงินงบประมาณตามแผน จะใช้ผลการเบิกจ่ายเงินงบประมาณรายจ่ายภาพรวมของสถาบันอุดมศึกษา ทั้งที่เบิกจ่ายในสถาบันอุดมศึกษาและวิทยาเขตเทียบกับแผนการใช้จ่ายเงินงบประมาณในแต่ละไตรมาส เป็นตัวชี้วัดความสามารถในการเบิกจ่ายเงินงบประมาณของสถาบันอุดมศึกษา ทั้งนี้ ข้อมูลแผนการใช้จ่ายเงินงบประมาณที่สถาบันอุดมศึกษาบันทึกตามหลักเกณฑ์และวิธีการที่สำนักงานงบประมาณกำหนดภายใต้วงเงินงบประมาณที่ได้รับตามพระราชบัญญัติงบประมาณรายจ่ายประจำปีงบประมาณ พ.ศ. 2557 จะเป็นแผนตั้งต้นในระบบ GFMS ดังนั้น เมื่อมีการนำแผนไปปฏิบัติแล้วจะต้องติดตามประเมินผลเพื่อตรวจสอบผลการปฏิบัติงาน หากไม่เป็นไปตามแผนการใช้จ่ายเงินที่ได้ทำไว้ให้ปรับปรุงแผนการใช้จ่ายเงินในระบบ GFMS ในเดือนปัจจุบันและเดือนถัดไป โดยให้ดำเนินการให้แล้วเสร็จภายในไตรมาสที่ 3 หรือภายในเดือนมิถุนายน 2557

- การให้คะแนนพิจารณาตามความสามารถในการเบิกจ่ายเงินงบประมาณรายจ่ายภาพรวมเทียบกับวงเงินตามแผนการใช้จ่ายเงินแต่ละไตรมาส และคำนวณค่าเฉลี่ยของทั้ง 4 ไตรมาสเป็นผลการดำเนินงานของสถาบันอุดมศึกษา

สูตรการคำนวณ :

$$\frac{\left( \frac{X_1}{Y_1} * 100 + \frac{X_2}{Y_2} * 100 + \frac{X_3}{Y_3} * 100 + \frac{X_4}{Y_4} * 100 \right)}{4}$$

กำหนดให้  $X_1, X_2, X_3, X_4$  = ผลการเบิกจ่ายเงินงบประมาณรายจ่ายภาพรวมที่สถาบันอุดมศึกษาเบิกจ่ายแต่ละไตรมาส

$Y_1, Y_2, Y_3, Y_4$  = วงเงินงบประมาณตามแผนการใช้จ่ายเงินในปีงบประมาณ พ.ศ. 2557 ในระบบ GFMS แต่ละไตรมาส

## เกณฑ์การให้คะแนน :

ช่วงปรับเกณฑ์การให้คะแนน +/- ร้อยละ Y ต่อ 1 คะแนน โดยกำหนดเกณฑ์การให้คะแนน ดังนี้

ระดับ 1	ระดับ 2	ระดับ 3	ระดับ 4	ระดับ 5
X-2Y	X-Y	X	X+Y	X+2Y

## เงื่อนไข :

1. กำหนดระดับคะแนน 3 คะแนน เท่ากับ ค่าเฉลี่ยร้อยละของทั้ง 4 ไตรมาสอยู่ที่ร้อยละ X ระดับ 4 คะแนน เท่ากับ ค่าเฉลี่ยร้อยละของทั้ง 4 ไตรมาสอยู่ที่ร้อยละ X+Y และระดับ 5 คะแนน เท่ากับ ค่าเฉลี่ยร้อยละของทั้ง 4 ไตรมาสอยู่ที่ร้อยละ X+2Y

**ตัวอย่าง** สถาบันอุดมศึกษาได้รับเงินงบประมาณรายจ่ายประจำปีงบประมาณ พ.ศ. 2557 จำนวน 315 ล้านบาท โดยได้ทำแผนการใช้จ่ายเงินเพื่อให้สำนักงบประมาณเห็นชอบแล้ว ตั้งแต่ต้นปีงบประมาณ (แผนตั้งต้น) ต่อมาวันที่ 15 พฤศจิกายน 2556 กรมบัญชีกลางเปิดระบบให้ปรับปรุงแผนการใช้จ่ายเงินซึ่งหน่วยงานประเมินผลแล้วไม่สามารถดำเนินการได้ตามแผนการใช้จ่ายเงินเดิม จึงได้ปรับปรุงแผนการใช้จ่ายเงิน (แผนปรับปรุง) ตั้งแต่เดือนพฤศจิกายน 2556 ซึ่งประมาณการว่าจะเบิกจ่ายเงินงบประมาณได้ภายในปีงบประมาณ พ.ศ. 2557 จำนวนทั้งสิ้น 308 ล้านบาท โดยผลการเบิกจ่ายเงินจริงของแต่ละไตรมาส เป็นดังนี้

รายการ	ไตรมาสที่ 1	ไตรมาสที่ 2	ไตรมาสที่ 3	ไตรมาสที่ 4	รวมทั้งสิ้น
แผนตั้งต้น	78	70	67	100	315
แผนปรับปรุง (1)	40	75	78	115	308
ผลการเบิกจ่าย (2)	39	69	74	115	297
ร้อยละผลการเบิกจ่ายเงินเทียบกับแผน (2) / (1) * 100	97.50	92.00	94.87	100	

ดังนั้น เมื่อคำนวณค่าเฉลี่ยร้อยละของทั้ง 4 ไตรมาส คิดเป็นผลการดำเนินงานของสถาบันอุดมศึกษาเท่ากับ  $(97.50\% + 92.00\% + 94.87\% + 100.00\%) / 4 = 96.09\%$  อยู่ที่ระดับคะแนน 5 คะแนน

2. การคำนวณวงเงินงบประมาณตามแผนการใช้จ่ายเงินในปีงบประมาณ พ.ศ. 2557 ไม่รวมเงินงบประมาณที่ได้รับจัดสรรเพิ่มเติมระหว่างปีงบประมาณ กรณีสถาบันอุดมศึกษาได้รับงบประมาณไม่เต็มวงเงินตาม พรบ. จะใช้วงเงินงบประมาณที่สำนักงานงบประมาณจัดสรรเป็นฐานในการคำนวณ

3. สถาบันอุดมศึกษาสามารถตรวจสอบผลการเบิกจ่ายเงินงบประมาณรายจ่ายภาพรวมเปรียบเทียบกับแผนการใช้จ่ายเงินผ่านทางเว็บไซต์ของกรมบัญชีกลาง [www.cgd.go.th](http://www.cgd.go.th) หัวข้อ ข้อมูลสถิติ

รายละเอียดข้อมูลพื้นฐาน :

ข้อมูลพื้นฐานประกอบตัวชี้วัด	หน่วยวัด	ผลการดำเนินงานในอดีต ปีงบประมาณ พ.ศ.			
		2553	2554	2555	2556
การเบิกจ่ายเงินงบประมาณตามแผน	ร้อยละ	-	-	96.18	.....

แหล่งข้อมูล/วิธีการจัดเก็บข้อมูล :

ใช้ข้อมูลในการติดตามและประเมินผลจากกรมบัญชีกลาง กระทรวงการคลัง ซึ่งจะใช้ข้อมูลผลการเบิกจ่ายเงินงบประมาณรายจ่ายภาพรวมของสถาบันอุดมศึกษา ทั้งที่เบิกจ่ายในสถาบันอุดมศึกษาและวิทยาเขต จากระบบการบริหารการเงินการคลังภาครัฐแบบอิเล็กทรอนิกส์ (GFMS) และข้อมูลแผนการใช้จ่ายงบประมาณของสถาบันอุดมศึกษาจากระบบของสำนักงานงบประมาณและระบบ GFMS

หน่วยงานผู้รับผิดชอบ : สำนักบริหารการรับ-จ่ายเงินภาครัฐ กรมบัญชีกลาง

หน่วยงาน / ผู้รับผิดชอบ	หมายเลขโทรศัพท์
1. นางสาวปทุมมาลัย ไ้ม้เรียง	0 2127 7132
2. นางสาวทิวาพร ผาสุข	0 2127 7000
3. นางสาวจุลลิกา พานิชเจริญ	ต่อ 4206 และ 4618 E-Mail : disadmgr@cgd.go.th

แนวทางการประเมินผล :

ที่ปรึกษาประเมินผล	สถาบันอุดมศึกษา
<p>ใช้ข้อมูลในการติดตามและประเมินผลจากกรมบัญชีกลาง กระทรวงการคลัง ซึ่งจะใช้ข้อมูลผลการเบิกจ่ายเงินงบประมาณรายจ่ายภาครวมของสถาบันอุดมศึกษา ทั้งที่เบิกจ่ายในสถาบันอุดมศึกษาและวิทยาเขตจากระบบการบริหารการเงินการคลังภาครัฐแบบอิเล็กทรอนิกส์ (GFMS) และข้อมูลแผนการใช้จ่ายงบประมาณของสถาบันอุดมศึกษาจากระบบของสำนักงบประมาณและระบบ GFMS</p>	<p>การเตรียมการเพื่อการติดตาม และประเมินผล</p> <p>เอกสารถายงานการใช้จ่ายงบประมาณของสถาบันอุดมศึกษาที่ส่งให้กับหน่วยงานที่เกี่ยวข้อง เช่น</p> <ol style="list-style-type: none"> <li>1) แบบจัดทำแผน/รายงานผลการใช้จ่ายงบประมาณตามผลผลิต/โครงการ จำแนกตามงบรายจ่าย ประจำปีงบประมาณ พ.ศ. 2557 (แบบ สงป. 302)</li> <li>2) เอกสาร หลักฐานแสดงการโอนเปลี่ยนแปลงงบประมาณรายจ่าย ประจำปีงบประมาณ พ.ศ. 2557 ที่ได้รับการอนุมัติจากผู้มีอำนาจ</li> <li>3) เอกสาร หลักฐานแสดงการโอนเปลี่ยนแปลงรายการงบประมาณรายจ่าย ประจำปีงบประมาณ พ.ศ. 2557 ที่ได้รับการอนุมัติจากผู้มีอำนาจ</li> </ol>

**ตัวชี้วัดที่ 6 การประหยัดพลังงาน**

หน่วยวัด : ลดปริมาณการใช้พลังงานร้อยละ 10 ของปริมาณการใช้มาตรฐาน

น้ำหนัก : ร้อยละ 5

**คำอธิบาย :**

ความสำเร็จของการดำเนินการตามมาตรการประหยัดพลังงานของสถาบันอุดมศึกษา หมายถึง การที่สถาบันอุดมศึกษาสามารถจัดการใช้ไฟฟ้าและน้ำมันเชื้อเพลิงของหน่วยงานในสถาบันอุดมศึกษาได้อย่างมีประสิทธิภาพ และมีผลการใช้ไฟฟ้าและน้ำมันเชื้อเพลิงลดลงได้น้อย ร้อยละ 10

**เหตุผล :**

พลังงานเป็นปัจจัยที่สำคัญในการตอบสนองความต้องการของประชาชน ภาคธุรกิจและอุตสาหกรรม แต่ประเทศไทยมิได้มีแหล่งพลังงานเชิงพาณิชย์ภายในประเทศมากพอกับความต้องการ ทำให้ต้องพึ่งพาพลังงานจากต่างประเทศเป็นส่วนใหญ่ ที่ปัจจุบันมีมูลค่ากว่า 5 แสนล้านบาท แนวทางสำคัญที่จะช่วยลดอัตราการเพิ่มความต้องการใช้พลังงานของประเทศ คือการส่งเสริมให้มีการใช้พลังงานอย่างมีประสิทธิภาพและประหยัดในทุกภาคส่วน คณะรัฐมนตรีในการประชุมเมื่อวันที่ 20 มีนาคม 2555 ได้มีมติให้หน่วยงานราชการดำเนินการลดใช้พลังงานลงให้ได้น้อย 10% เพื่อเป็นตัวอย่างให้กับภาคเอกชน ภาคประชาชน ในการช่วยลดรายจ่ายของประเทศโดยลดการนำเข้าน้ำมันจากต่างประเทศ

**ตารางและสูตรการคำนวณ :**

✎ พิจารณาจากร้อยละเฉลี่ยถ่วงน้ำหนักของพลังงาน 2 ชนิด คือ

1. ด้านไฟฟ้า
2. ด้านน้ำมันเชื้อเพลิง

✎ สูตรการคำนวณค่าดัชนีการใช้พลังงาน :

1. ด้านไฟฟ้า

ดัชนีชี้วัดประสิทธิภาพการใช้ไฟฟ้า (Energy Utilization Index, EUI)	$= \frac{(90\% \text{ ของปริมาณการใช้ไฟฟ้ามาตรฐาน}) - \text{ปริมาณการใช้ไฟฟ้าจริง}}{\text{ปริมาณการใช้ไฟฟ้าจริง}}$
--	--

## กำหนดให้

- ปริมาณการใช้ไฟฟ้ามาตรฐาน (kWh; กิโลวัตต์-ชั่วโมง) Standard Electricity Utilization; SEU หมายถึง ตัวเลขประมาณการใช้ไฟฟ้าที่ควรจะเป็นของหน่วยงานนั้น ตั้งแต่วันที่ 1 ตุลาคม 2556 ถึง 30 กันยายน 2557 รวม 12 เดือน ที่จัดทำขึ้นจากการนำปัจจัยต่างๆ ที่มีผลต่อการใช้ไฟฟ้าของหน่วยงานนั้น เช่น พื้นที่ใช้สอย จำนวนบุคลากร เวลาที่ใช้ในการปฏิบัติงาน เป็นต้น ของแต่ละเดือน แล้วนำไปรายงานผ่าน [www.e-report.energy.go.th](http://www.e-report.energy.go.th) ให้ครบ 12 เดือน
- 90% ของปริมาณการใช้ไฟฟ้ามาตรฐาน (kWh; กิโลวัตต์-ชั่วโมง) ตัวเลขประมาณการใช้ไฟฟ้าที่ควรจะเป็น (SEU) ของหน่วยงานนั้นและมีการใช้ไฟฟ้าลดลงอย่างน้อยร้อยละ 10 ตามมติคณะรัฐมนตรีเมื่อวันที่ 20 มีนาคม 2555
- ปริมาณการใช้ไฟฟ้าจริง (kWh; กิโลวัตต์-ชั่วโมง) Actual Electricity Utilization; AEU หมายถึง จำนวนหน่วยไฟฟ้าที่ใช้ไปจริงในกิจการของหน่วยงาน ตั้งแต่วันที่ 1 ตุลาคม 2556 ถึง 30 กันยายน 2557 รวม 12 เดือน โดยใช้ข้อมูลจากใบแจ้งหนี้การใช้ไฟฟ้าที่การไฟฟ้าเรียกเก็บแต่ละเดือน แล้วนำไปรายงานผ่าน [www.e-report.energy.go.th](http://www.e-report.energy.go.th) ให้ครบ 12 เดือน

## 2. ด้านน้ำมันเชื้อเพลิง

$$\text{ดัชนีชี้วัดประสิทธิภาพการใช้น้ำมัน (Energy Utilization Index, EUI)} = \frac{(90\% \text{ ของปริมาณการใช้น้ำมันมาตรฐาน}) - \text{ปริมาณการใช้น้ำมันจริง}}{\text{ปริมาณการใช้น้ำมันจริง}}$$

## กำหนดให้

- ปริมาณการใช้น้ำมันเชื้อเพลิงมาตรฐาน (ลิตร) Standard Fuel Utilization; SFU หมายถึงตัวเลขประมาณการใช้น้ำมันเชื้อเพลิงที่ควรจะเป็นของหน่วยงานนั้น ตั้งแต่วันที่ 1 ตุลาคม 2556 ถึง 30 กันยายน 2557 รวม 12 เดือน ที่จัดทำขึ้นจากการนำปัจจัยต่างๆ ที่มีผลต่อการใช้น้ำมันเชื้อเพลิงของหน่วยงานนั้น เช่น พื้นที่รับผิดชอบ (ตารางกิโลเมตร) จำนวนบุคลากร เป็นต้น ของแต่ละเดือน แล้วนำไปรายงานผ่าน [www.e-report.energy.go.th](http://www.e-report.energy.go.th) ให้ครบ 12 เดือน



- 90% ของปริมาณการใช้น้ำมันเชื้อเพลิงมาตรฐาน (ลิตร) ตัวเลขประมาณการใช้น้ำมันเชื้อเพลิงที่ควรจะเป็น (SFU) ของหน่วยงานนั้นและมีการใช้น้ำมันเชื้อเพลิงลดลงอย่างน้อยร้อยละ 10 ตามมติคณะรัฐมนตรีเมื่อวันที่ 20 มีนาคม 2555
  - ปริมาณการใช้น้ำมันเชื้อเพลิงจริง (ลิตร) Actual Fuel Utilization; AFU จำนวนน้ำมันเชื้อเพลิง (ลิตร) ที่ใช้ไปจริงในยานพาหนะของหน่วยงาน ตั้งแต่วันที่ 1 ตุลาคม 2556 ถึง 30 กันยายน 2557 รวม 12 เดือน ได้แก่ เบนซิน ดีเซล แก๊สโซฮอล์ ไบโอดีเซล และก๊าซธรรมชาติ (NGV) โดยรวบรวมจำนวนหน่วยของเชื้อเพลิงที่ใช้ไปกับยานพาหนะของหน่วยงานทุกคันในแต่ละเดือน แล้วนำไปรายงานผ่าน [www.e-report.energy.go.th](http://www.e-report.energy.go.th) ให้ครบ 12 เดือน
- กรณีที่ส่วนราชการใช้น้ำมันเชื้อเพลิงทางเลือก ได้แก่ แก๊สโซฮอล์ (ใน 1 ลิตร มีน้ำมันเบนซินอยู่ 90%) น้ำมันไบโอดีเซล (ใน 1 ลิตร มีน้ำมันดีเซลอยู่ 95%) และก๊าซธรรมชาติ (NGV) ที่ใช้แทนเบนซินหรือดีเซล 100% นั้น การคำนวณปริมาณการใช้น้ำมันเชื้อเพลิงระบบจะประมวลผลเฉพาะจำนวนปริมาณน้ำมันเบนซิน น้ำมันดีเซล เท่านั้น ตามสูตรการคำนวณดังต่อไปนี้:
- $$AFU = \text{ปริมาณน้ำมันเบนซิน} + \text{ปริมาณน้ำมันดีเซล} + (0.90 \times \text{ปริมาณน้ำมันแก๊สโซฮอล์}) + (0.95 \times \text{ปริมาณน้ำมันไบโอดีเซล}) + (0.00 \times \text{ปริมาณ NGV})$$

#### เกณฑ์การให้คะแนน :

คะแนนการประเมินผลการประหยัดพลังงานของสถาบันอุดมศึกษาคิดจากคะแนนเฉลี่ยของหน่วยงานทั้งหมดที่เป็นส่วนราชการหรือหน่วยงานที่เรียกชื่ออย่างอื่นที่มีฐานะเทียบเท่าคณะในสังกัดสถาบันอุดมศึกษา ทั้งที่จัดตั้งขึ้นตามกฎหมาย/ประกาศของสถาบันอุดมศึกษา และหน่วยงานภายในอื่นของสถาบันอุดมศึกษาที่ไม่ปรากฏตามกฎหมาย ไม่ว่าจะตั้งอยู่ ณ จังหวัดใด ให้รายงานผลการดำเนินงานไปรวมกับสถาบันอุดมศึกษาต้นสังกัด โดยกำหนดเกณฑ์การให้คะแนนของแต่ละหน่วยงาน

เป็นระดับขั้นของความสำเร็จ (Milestone) แบ่งเกณฑ์การให้คะแนนเป็น 5 ระดับ พิจารณาจากความก้าวหน้าของขั้นตอนการดำเนินงานตามเป้าหมายแต่ละระดับ ดังนี้

1. ด้านไฟฟ้า มีรายละเอียดเกณฑ์การให้คะแนนประเมินผล ดังนี้

ระดับคะแนน	เกณฑ์การให้คะแนน	คะแนน
1	มีการติดตามและรายงานผลการดำเนินการตามมาตรการประหยัดพลังงานด้านไฟฟ้าของปีงบประมาณ 2556 รอบ 6 เดือน (ตุลาคม 2556 - มีนาคม 2557) และรอบ 12 เดือน (เมษายน 2557 - กันยายน 2557) ตามรูปแบบที่ สนพ. กำหนด	0.5000
2	2.1 มีการรายงานข้อมูลพื้นฐานสำหรับการประเมินปริมาณการใช้ไฟฟ้ามาตรฐาน และค่าดัชนีการใช้ไฟฟ้าประจำปีงบประมาณ 2557 ตามหลักเกณฑ์และวิธีการที่ สนพ. กำหนดได้แล้วเสร็จ และครบถ้วน 12 เดือน นับตั้งแต่เดือนตุลาคม 2556 ถึงเดือนกันยายน 2557	0.2500
	2.2 มีการรายงานข้อมูลปริมาณการใช้ไฟฟ้าที่ใช้จริง (kWh; กิโลวัตต์-ชั่วโมง) ประจำปีงบประมาณ 2557 ครบถ้วน 12 เดือน นับตั้งแต่เดือนตุลาคม 2556 ถึงเดือนกันยายน 2557	0.2500
3	มีผลการคำนวณ EUI ด้านการใช้ไฟฟ้า ประจำปีงบประมาณ 2557 ตามสูตรการคำนวณที่ สนพ. กำหนด โดยอยู่ในช่วง -0.200 ถึง -0.333	0.0001 - 0.5000
4	มีผลการคำนวณ EUI ด้านการใช้ไฟฟ้า ประจำปีงบประมาณ 2557 ตามสูตรการคำนวณที่ สนพ. กำหนด โดยอยู่ในช่วง -0.091 ถึง -0.199	0.0001 - 0.5000
5	มีผลการคำนวณ EUI ด้านการใช้ไฟฟ้า ประจำปีงบประมาณ 2557 ตามสูตรการคำนวณที่ สนพ. กำหนด โดยอยู่ในช่วง 0 ถึง -0.090 ในกรณีที่ผลการคำนวณ EUI ด้านการใช้ไฟฟ้า มากกว่า 0 สถาบันอุดมศึกษาจะได้คะแนนระดับที่ 3, 4 และ 5 รวมกัน เท่ากับ 1.500 คะแนน	0.0001 - 0.5000

หมายเหตุ :

- 1) หน่วยงานจะต้องได้คะแนนเต็ม (เท่ากับ 0.5000) ในระดับคะแนนที่ 2 จึงจะได้รับการประเมินผลระดับคะแนนที่ 3, 4 และ 5
- 2) การประเมินคะแนนในขั้นตอนที่ 3, 4 และ 5 เมื่อทราบ EUI แล้ว จะนำไปเทียบบัญญัติไตรยางศ์เพื่อประเมินคะแนน

- 3) กรณีที่ EUI ด้านการใช้ไฟฟ้า ประจำปีงบประมาณ 2557 ตามสูตรการคำนวณที่ สนพ. กำหนด มีค่าน้อยกว่า -0.333 หน่วยงานจะได้คะแนนระดับที่ 3, 4 และ 5 รวมกัน เท่ากับ 0.000 คะแนน
- 4) การประมวลคะแนนของสถาบันอุดมศึกษา
  - ก. ประเมินผลคะแนนของแต่ละหน่วยงานในสถาบันอุดมศึกษาตามขั้นตอน เพื่อหาคะแนนของแต่ละหน่วยงาน
  - ข. พิจารณาให้คะแนนของสถาบันอุดมศึกษา โดยคิดค่าเฉลี่ยจากคะแนนของหน่วยงานในสถาบันอุดมศึกษาทั้งหมด ( = ผลรวมของคะแนนของหน่วยงานในสถาบันทั้งหมด / จำนวนหน่วยงานในสถาบันทั้งหมด)

## 2. ด้านน้ำมันเชื้อเพลิง มีรายละเอียดเกณฑ์การให้คะแนนประเมินผล ดังนี้

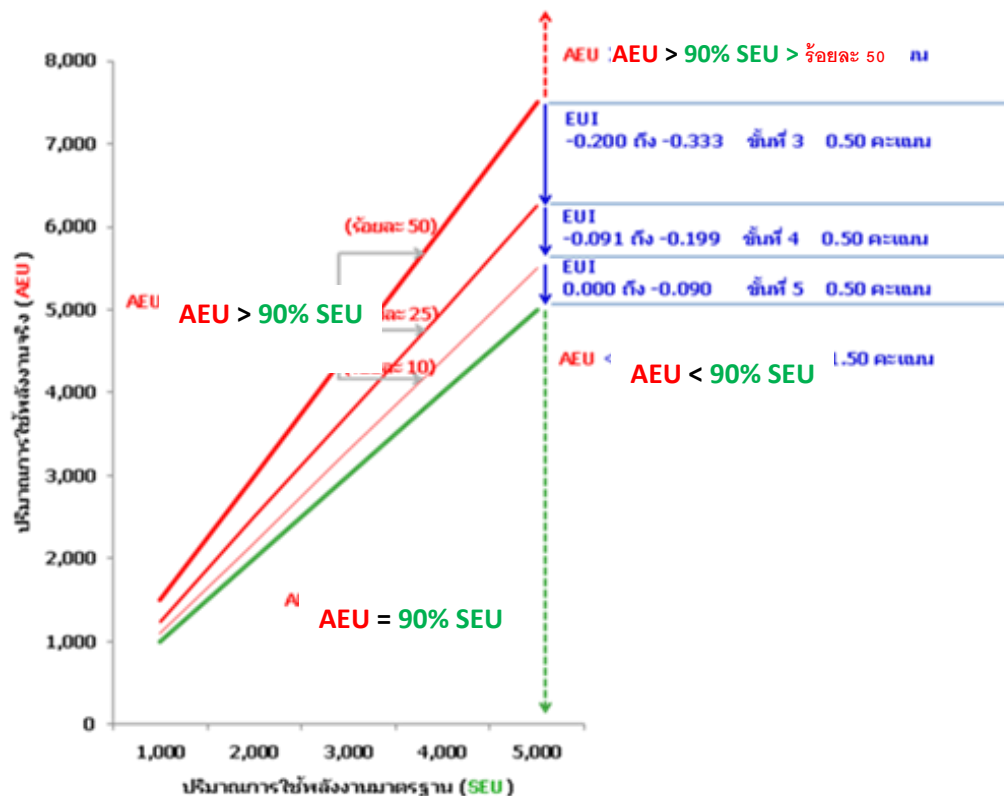
ระดับ คะแนน	เกณฑ์การให้คะแนน	คะแนน
1	มีการติดตามและรายงานผลการดำเนินการตามมาตรการประหยัดพลังงานด้านน้ำมันเชื้อเพลิงของปีงบประมาณ 2556 รอบ 6 เดือน (ตุลาคม 2556 - มีนาคม 2557) และรอบ 12 เดือน (เมษายน 2557 - กันยายน 2557) ตามรูปแบบที่ สนพ. กำหนด	0.5000
2	2.1 มีการรายงานข้อมูลพื้นฐานสำหรับการประเมินปริมาณการใช้น้ำมันเชื้อเพลิงมาตรฐานและค่าดัชนีการใช้น้ำมันเชื้อเพลิงประจำปีงบประมาณ 2557 ตามหลักเกณฑ์และวิธีการที่ สนพ. กำหนดได้แล้วเสร็จ และครบถ้วน 12 เดือน นับตั้งแต่เดือนตุลาคม 2556 ถึงเดือนกันยายน 2557 2.2 มีการรายงานข้อมูลปริมาณการใช้น้ำมันเชื้อเพลิงที่ใช้จ่ายจริง (ลิตร) ประจำปีงบประมาณ 2557 ครบถ้วน 12 เดือน นับตั้งแต่เดือนตุลาคม 2556 ถึงเดือนกันยายน 2557	0.2500 0.2500
3	มีผลการคำนวณ EUI ด้านการใช้น้ำมันเชื้อเพลิงประจำปีงบประมาณ 2557 ตามสูตรการคำนวณที่ สนพ. กำหนด อยู่ในช่วง -0.200 ถึง -0.333	0.0001 - 0.5000
4	มีผลการคำนวณ EUI ด้านการใช้น้ำมันเชื้อเพลิงประจำปีงบประมาณ 2557 ตามสูตรการคำนวณที่ สนพ. กำหนด อยู่ในช่วง -0.091 ถึง -0.199	0.0001 - 0.5000
5	มีผลการคำนวณ EUI ด้านการใช้น้ำมันเชื้อเพลิงประจำปีงบประมาณ 2557 ตามสูตรการคำนวณที่ สนพ. กำหนด อยู่ในช่วง 0 ถึง -0.090 ในกรณีที่ผลการคำนวณค่าดัชนีการใช้น้ำมันเชื้อเพลิง มากกว่า 0 สถาบันอุดมศึกษาจะได้คะแนนระดับที่ 3, 4 และ 5 รวมกัน เท่ากับ 1.500 คะแนน	0.0001 - 0.5000

หมายเหตุ :

- 1) หน่วยงานจะต้องได้คะแนนเต็ม (เท่ากับ 0.5000) ในระดับคะแนนที่ 2 จึงจะได้รับการประเมินผลระดับคะแนนที่ 3, 4 และ 5

- 2) การประเมินคะแนนในขั้นตอนที่ 3, 4 และ 5 เมื่อทราบ EUI แล้ว จะนำไปเทียบบัญญัติไตรยางค์เพื่อประเมินคะแนน
- 3) กรณีที่ EUI ด้านการใช้น้ำมันเชื้อเพลิงประจำปีงบประมาณ 2557 ตามสูตรการคำนวณที่ สนว. กำหนด มีค่าน้อยกว่า -0.333 หน่วยงานจะได้คะแนนระดับที่ 3, 4 และ 5 รวมกัน เท่ากับ 0.000 คะแนน
- 4) การประมวลคะแนนของสถาบันอุดมศึกษา
  - ค. ประเมินผลคะแนนของแต่ละหน่วยงานในสถาบันอุดมศึกษาตามขั้นตอน เพื่อหาคะแนนของแต่ละหน่วยงาน
  - ง. พิจารณาให้คะแนนของสถาบันอุดมศึกษา โดยคิดค่าเฉลี่ยจากคะแนนของหน่วยงานในสถาบันอุดมศึกษาทั้งหมด  
 (= ผลรวมของคะแนนของหน่วยงานในสถาบันทั้งหมด / จำนวนหน่วยงานในสถาบันทั้งหมด)

แผนภาพแสดงการให้คะแนนในระดับที่ 3, 4 และ 5



**แหล่งข้อมูล/วิธีการจัดเก็บข้อมูล :**

- 1) สำนักงาน ก.พ.ร. จะใช้ข้อมูลที่หน่วยงานได้รายงานผลผ่าน [www.e-report.energy.go.th](http://www.e-report.energy.go.th) ของสำนักงานนโยบายและแผนพลังงาน (สนพ.) เท่านั้น ในการประเมินระดับความสำเร็จของการดำเนินการตามมาตรการประหยัดพลังงานของสถาบันอุดมศึกษา

หน้าแรกของ [www.e-report.energy.go.th](http://www.e-report.energy.go.th)



หมายเหตุ: การขอ username และ password ในการเข้าระบบ

- (1) จากหน่วยงานต้นสังกัด หรือ
  - (2) จาก สนพ. โทร 0 2612 1555 ต่อ 358 หรือ 364
- 2) หน่วยงานต้องส่งผลการดำเนินงานด้านไฟฟ้าและน้ำมันเชื้อเพลิง ในระดับคะแนนที่ 1 ถึง 5 ผ่านช่องทางเว็บไซต์ [www.e-report.energy.go.th](http://www.e-report.energy.go.th) ภายในวันที่ 30 พฤศจิกายน 2557 เวลา 24.00 น.
  - 3) สนพ. จัดทำผลสรุปการดำเนินงานของสถาบันอุดมศึกษาส่งถึงสำนักงาน ก.พ.ร. ภายในวันที่ 15 ธันวาคม 2557 โดยใช้ข้อมูลที่แต่ละส่วนราชการส่งผลการดำเนินงานด้านไฟฟ้าและน้ำมันเชื้อเพลิง ในระดับคะแนนที่ 1 ถึง 5 ผ่านช่องทางเว็บไซต์ [www.e-report.energy.go.th](http://www.e-report.energy.go.th) ณ วันที่ 30 พฤศจิกายน 2557 เวลา 24.00 น.
  - 4) การรายงานผลการดำเนินงานและการประเมินผลตามมาตรการประหยัดพลังงาน:

**สถาบันอุดมศึกษา**

หมายถึง สถานศึกษาของรัฐในสังกัดกระทรวงศึกษาธิการ กระทรวงการท่องเที่ยวและกีฬา และกระทรวงวัฒนธรรมที่จัดการศึกษาระดับอุดมศึกษา แต่ไม่รวมสถาบันอุดมศึกษาของรัฐที่ไม่ใช่ส่วนราชการ

### หน่วยงานในสถาบันอุดมศึกษา

หมายถึง ส่วนราชการหรือหน่วยงานที่เรียกชื่ออย่างอื่นที่มีฐานะเทียบเท่าคณะในสังกัดสถาบันอุดมศึกษา ทั้งที่จัดตั้งขึ้นตามกฎหมาย/ประกาศของสถาบันอุดมศึกษา และหน่วยงานภายในอื่นของสถาบันอุดมศึกษาที่ไม่ปรากฏตามกฎหมาย ไม่ว่าจะตั้งอยู่ ณ จังหวัดใด ให้รายงานผลการดำเนินงานไปรวมกับสถาบันอุดมศึกษาต้นสังกัด

สถาบันอุดมศึกษาที่มีจำนวนหน่วยงานในสังกัดและหรือในพื้นที่ที่รับผิดชอบมาร่วมในการประเมินผลการประหยัดพลังงาน มากกว่า 30 หน่วยงาน จะได้รับคะแนนส่วนเพิ่มอีก 0.05 เท่าของคะแนนที่ได้รับ โดยสถาบันอุดมศึกษานั้น จะต้อง มีหน่วยงานที่รายงานข้อมูลผ่าน [www.e-report.energy.go.th](http://www.e-report.energy.go.th) ครบทุกขั้นตอนเป็นจำนวนไม่น้อยกว่าร้อยละ 80 ของจำนวนหน่วยงานทั้งหมด

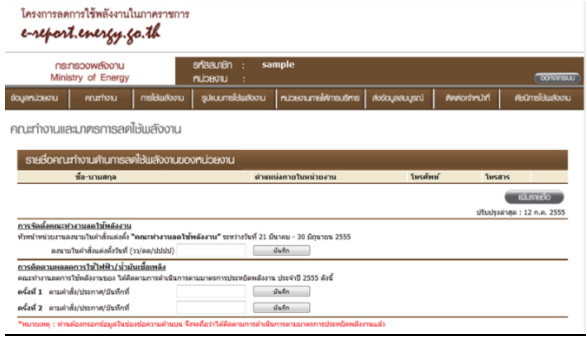
- ตัวอย่าง: สถาบันอุดมศึกษา A มีหน่วยงานในสังกัดทั้งหมด 65 หน่วยงาน รายงานข้อมูลครบทุกขั้นตอน 55 หน่วยงาน (เท่ากับ 84%) ได้รับคะแนนตั้งต้นเฉลี่ย 4.2634 คะแนน และได้คะแนนส่วนเพิ่มอีก  $0.05 * 4.2634$  เท่ากับ 0.2132 คะแนน จึงสรุปคะแนนของสถาบันอุดมศึกษา A เท่ากับ 4.4766 คะแนน (= 4.2634 + 0.2132)


## แนวทางการประเมินผล :

## 1. ด้านไฟฟ้า

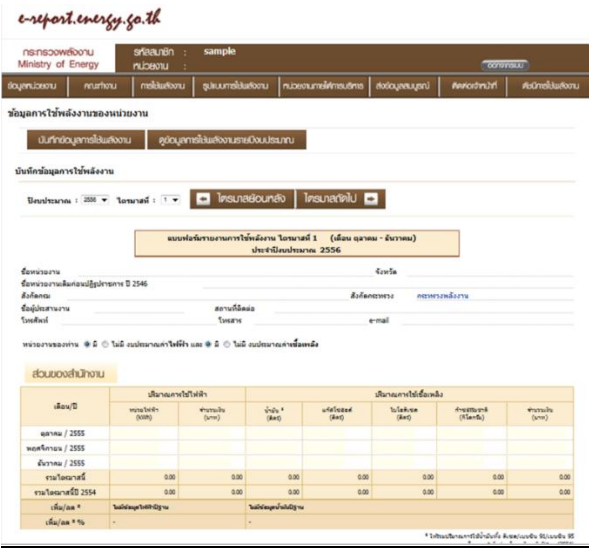
ระดับคะแนน	เกณฑ์การให้คะแนน	แนวทางการประเมินผล
1	<p><b>ขั้นตอนที่ 1 :</b></p> <p>มีการติดตามและรายงานผลการดำเนินการตามมาตรการประหยัดพลังงานด้านไฟฟ้าของปีงบประมาณ 2556 รอบ 6 เดือน (ตุลาคม 2556 - มีนาคม 2557) และรอบ 12 เดือน (ตุลาคม 2556 - กันยายน 2557) ตามรูปแบบที่ สนพ. กำหนด</p>	<p><b>ประเมินผลจากข้อมูล เอกสาร หลักฐานต่างๆ</b></p> <p><del>☒</del> เอกสารหลักฐานเป็น :-</p> <ol style="list-style-type: none"> <li>1) คำสั่งแต่งตั้งคณะกรรมการใช้พลังงานของหน่วยงาน ประจำปีงบประมาณ 2557 ที่หัวหน้าหน่วยงานลงนามในคำสั่งในช่วงเวลา 1 ตุลาคม 2556 ถึง 31 ธันวาคม 2556</li> <li>2) แผนปฏิบัติการลดใช้พลังงานของหน่วยงาน ประจำปีงบประมาณ 2557 และภาพถ่ายแสดงการติดประกาศหรือสำเนาหนังสือแจ้งเวียนให้ภายในหน่วยงานรับทราบและปฏิบัติ</li> <li>3) เอกสารการประชุมของคณะกรรมการใช้พลังงานของหน่วยงานเกี่ยวกับการติดตามการดำเนินงานตามแผนปฏิบัติการลดใช้พลังงาน ประจำปีงบประมาณ 2556 รอบ 6 เดือน (ตุลาคม 2556 - มีนาคม 2557) และรอบ 12 เดือน (ตุลาคม 2556 - กันยายน 2557) และหลักฐานแสดงการรับทราบของหัวหน้าหน่วยงาน</li> </ol> <p><del>☒</del> ข้อมูลที่หน่วยงานรายงานการติดตามการดำเนินการตามมาตรการประหยัดพลังงานของปีงบประมาณ 2556 รอบ 6 เดือน และรอบ 12 เดือน ตามข้อ 3) ให้ สำนักงาน ก.พ.ร. ทราบภายในวันที่ 30 พฤศจิกายน 2557 โดยบันทึกผ่าน <a href="http://www.e-report.energy.go.th">www.e-report.energy.go.th</a> ตามที่ สนพ. ออกแบบไว้ ซึ่งหลักฐานอ้างอิงจะเป็นเลขที่หรือลำดับครั้งของเอกสารรายงานการประชุมของคณะกรรมการใช้พลังงาน รอบ 6 เดือน และรอบ 12 เดือน ตามลำดับ</p>



ระดับคะแนน	เกณฑ์การให้คะแนน	แนวทางการประเมินผล									
											
		<p><b>เกณฑ์การพิจารณาระดับคะแนนที่ 1 = 0.5000</b></p> <p><b>คะแนน</b></p> <table border="1" data-bbox="817 936 1390 1429"> <thead> <tr> <th>การติดตามและรายงานผลการดำเนินการตามมาตรการประหยัดไฟฟ้า</th> <th>รอบ 6 เดือน</th> <th>รอบ 12 เดือน</th> </tr> </thead> <tbody> <tr> <td>ก. ไม่รายงานผลการติดตามการดำเนินการตามมาตรการประหยัดพลังงานของคณะทำงานลดการใช้พลังงาน</td> <td>0.0000 คะแนน</td> <td>0.0000 คะแนน</td> </tr> <tr> <td>ข. รายงานผลการติดตามการดำเนินการตามมาตรการประหยัดพลังงานของคณะทำงานลดการใช้พลังงาน</td> <td>0.2500 คะแนน</td> <td>0.2500 คะแนน</td> </tr> </tbody> </table>	การติดตามและรายงานผลการดำเนินการตามมาตรการประหยัดไฟฟ้า	รอบ 6 เดือน	รอบ 12 เดือน	ก. ไม่รายงานผลการติดตามการดำเนินการตามมาตรการประหยัดพลังงานของคณะทำงานลดการใช้พลังงาน	0.0000 คะแนน	0.0000 คะแนน	ข. รายงานผลการติดตามการดำเนินการตามมาตรการประหยัดพลังงานของคณะทำงานลดการใช้พลังงาน	0.2500 คะแนน	0.2500 คะแนน
การติดตามและรายงานผลการดำเนินการตามมาตรการประหยัดไฟฟ้า	รอบ 6 เดือน	รอบ 12 เดือน									
ก. ไม่รายงานผลการติดตามการดำเนินการตามมาตรการประหยัดพลังงานของคณะทำงานลดการใช้พลังงาน	0.0000 คะแนน	0.0000 คะแนน									
ข. รายงานผลการติดตามการดำเนินการตามมาตรการประหยัดพลังงานของคณะทำงานลดการใช้พลังงาน	0.2500 คะแนน	0.2500 คะแนน									
2	<p><b>ขั้นตอนที่ 2 :</b></p> <p>2.1 มีการรายงานข้อมูลพื้นฐานสำหรับการประเมินปริมาณการใช้ไฟฟ้ามาตรฐานและค่าดัชนีการใช้ไฟฟ้าประจำปีงบประมาณ 2557 ตามหลักเกณฑ์และ</p>	<p><b>ประเมินผลจากข้อมูล เอกสาร หลักฐานต่างๆ</b></p> <p><del>๒</del> เอกสารหลักฐานเป็น :-</p> <p>1) หลักฐานแสดงที่มาของข้อมูลอันเป็นตัวแทนต่างๆ ที่มีผลต่อการใช้พลังงานของหน่วยงาน เป็นข้อมูลจริงที่เกิดขึ้นในแต่ละเดือน ตั้งแต่วันที่ 1 ตุลาคม 2556 ถึง 30 กันยายน 2557 รวม 12 เดือน</p>									

ระดับคะแนน	เกณฑ์การให้คะแนน	แนวทางการประเมินผล
	<p>วิธีการที่ สนพ. กำหนดได้แล้วเสร็จ และครบถ้วน 12 เดือน นับตั้งแต่เดือน ตุลาคม 2556 ถึง เดือนกันยายน 2557</p>	<p>ทั้งนี้ “ตัวแปร” ที่ สนพ. กำหนด แบ่งออกเป็น 2 ส่วน คือ</p> <p>ก. ตัวแปรจากลักษณะการทำงาน เช่น จำนวนบุคลากรภายใน (มาทำงาน ลา ไปราชการ) จำนวนบุคลากรภายนอก (ที่เข้ามาใช้ บริการ) จำนวนนักเรียน จำนวนเตียงคนไข้ จำนวนชั่วโมงการทำงาน ขนาดพื้นที่ของ อาคาร เป็นต้น</p> <p>ข. ตัวแปรจากสภาวะแวดล้อม เช่น อุณหภูมิ ระยะห่างจากตัวจังหวัดที่ตั้ง พื้นที่ของ อำเภอที่ตั้ง พื้นที่ของจังหวัดที่ตั้ง เป็นต้น</p> <p>2) ข้อมูลตัวแปรต่างๆ ที่มีผลต่อการใช้พลังงานของ หน่วยงาน ตามข้อ 1) ที่หน่วยงานรายงานให้ สำนักงาน ก.พ.ร. ทราบ ภายในวันที่ 30 พฤศจิกายน 2557 โดยบันทึกผ่าน <a href="http://www.e-report.energy.go.th">www.e-report.energy.go.th</a> ตามที่ สนพ. ออกแบบไว้</p> 
		<p>* เมื่อหน่วยงานบันทึกข้อมูลต่างๆ ผ่าน <a href="http://www.e-report.energy.go.th">www.e-report.energy.go.th</a> ระบบจะ ตรวจสอบความครบถ้วนของตัวแปรต่างๆ เมื่อ ครบถ้วนแล้ว ระบบจะคำนวณปริมาณการใช้</p>

ระดับคะแนน	เกณฑ์การให้คะแนน	แนวทางการประเมินผล						
		<p>ไฟฟ้ามาตรฐานของหน่วยงาน ตามแบบจำลองทางคณิตศาสตร์ที่ สนพ. ติดตั้งโปรแกรมไว้</p> <p>* การจัดทำข้อมูลตัวแปรต่างๆ ตามข้อ 1) และการรายงาน ตามข้อ 2) พร้อมทั้งรายละเอียดแบบจำลองทางคณิตศาสตร์ นั้น สนพ. ได้จำแนกตามลักษณะการปฏิบัติงาน ขอให้หน่วยงานปฏิบัติและศึกษาตาม “คู่มือการจัดทำข้อมูลและรายงานผลตามตัวชี้วัด” กลุ่มสถาบันอุดมศึกษา และสถาบันอาชีวศึกษา ที่ สนพ. จัดทำขึ้น ตามเอกสารแนบท้าย หรือ download ได้ที่ <a href="http://www.e-report.energy.go.th/eui2557/handbook/">www.e-report.energy.go.th/eui2557/handbook/</a></p> <p><b>เกณฑ์การพิจารณาระดับคะแนนที่ 2.1 = 0.2500</b></p> <p><b>คะแนน</b></p> <table border="1" data-bbox="821 1216 1396 1581"> <tr> <td data-bbox="821 1216 1204 1480">ความครบถ้วนของข้อมูลตัวแปรต่างๆ ที่มีผลต่อปริมาณการใช้ไฟฟ้าของหน่วยงานตั้งแต่ 1 ตุลาคม 2556 ถึง 30 กันยายน 2557 ใน <a href="http://www.e-report.energy.go.th">www.e-report.energy.go.th</a> ณ 30 พฤศจิกายน 2557</td> <td data-bbox="1204 1216 1396 1480">ด้านไฟฟ้า</td> </tr> <tr> <td data-bbox="821 1480 1204 1532">ก. ไม่ครบ 12 เดือน</td> <td data-bbox="1204 1480 1396 1532">0.0000 คะแนน</td> </tr> <tr> <td data-bbox="821 1532 1204 1581">ข. ครบทั้ง 12 เดือน</td> <td data-bbox="1204 1532 1396 1581">0.2500 คะแนน</td> </tr> </table>	ความครบถ้วนของข้อมูลตัวแปรต่างๆ ที่มีผลต่อปริมาณการใช้ไฟฟ้าของหน่วยงานตั้งแต่ 1 ตุลาคม 2556 ถึง 30 กันยายน 2557 ใน <a href="http://www.e-report.energy.go.th">www.e-report.energy.go.th</a> ณ 30 พฤศจิกายน 2557	ด้านไฟฟ้า	ก. ไม่ครบ 12 เดือน	0.0000 คะแนน	ข. ครบทั้ง 12 เดือน	0.2500 คะแนน
ความครบถ้วนของข้อมูลตัวแปรต่างๆ ที่มีผลต่อปริมาณการใช้ไฟฟ้าของหน่วยงานตั้งแต่ 1 ตุลาคม 2556 ถึง 30 กันยายน 2557 ใน <a href="http://www.e-report.energy.go.th">www.e-report.energy.go.th</a> ณ 30 พฤศจิกายน 2557	ด้านไฟฟ้า							
ก. ไม่ครบ 12 เดือน	0.0000 คะแนน							
ข. ครบทั้ง 12 เดือน	0.2500 คะแนน							
	<p>2.2 มีการรายงานข้อมูลปริมาณการใช้ไฟฟ้าที่แท้จริง (kWh; กิโลวัตต์-ชั่วโมง) ประจำปีงบประมาณ 2557 ครบถ้วน 12</p>	<p><b>ประเมินผลจากข้อมูล เอกสาร หลักฐานต่างๆ</b></p> <p>☞ เอกสารหลักฐานเป็น :-</p> <p>1) ใบแจ้งหนี้การใช้ไฟฟ้าที่การไฟฟ้าเรียกเก็บแต่ละเดือน หรือหลักฐานแสดงที่มาของข้อมูลปริมาณการใช้ไฟฟ้า (kWh; กิโลวัตต์-ชั่วโมง) ที่ใช้จริงในกิจการของหน่วยงานประจำปีงบประมาณ 2557</p>						

ระดับคะแนน	เกณฑ์การให้คะแนน	แนวทางการประเมินผล						
	<p>เดือน นับตั้งแต่เดือน ตุลาคม 2556 ถึง เดือนกันยายน 2557</p>	<p>เป็นข้อมูลจริงที่เกิดขึ้นในแต่ละเดือน ตั้งแต่วันที่ 1 ตุลาคม 2556 ถึง 30 กันยายน 2557 รวม 12 เดือน</p> <p>2) ข้อมูลปริมาณการใช้ไฟฟ้า (kWh; กิโลวัตต์-ชั่วโมง) ที่ใช้จริงในกิจการของหน่วยงาน ตามข้อ 1) ที่หน่วยงานรายงานให้ สำนักงาน ก.พ.ร. ทราบ ภายในวันที่ 30 พฤศจิกายน 2557 โดย บันทึกผ่าน <a href="http://www.e-report.energy.go.th">www.e-report.energy.go.th</a> ตามที่ สนพ. ออกแบบไว้</p>  <p><b>เกณฑ์การพิจารณาระดับคะแนนที่ 2.2 = 0.2500</b></p> <p><b>คะแนน</b></p> <table border="1" data-bbox="821 1579 1396 1904"> <tr> <td>ความครบถ้วนของข้อมูลปริมาณการใช้ไฟฟ้าตั้งแต่ 1 ตุลาคม 2556 ถึง 30 กันยายน 2557 ใน <a href="http://www.e-report.energy.go.th">www.e-report.energy.go.th</a> ณ 30 พฤศจิกายน 2557</td> <td>ด้านไฟฟ้า</td> </tr> <tr> <td>ก. ไม่ครบ 12 เดือน</td> <td>0.0000 คะแนน</td> </tr> <tr> <td>ข. ครบทั้ง 12 เดือน</td> <td>0.2500 คะแนน</td> </tr> </table>	ความครบถ้วนของข้อมูลปริมาณการใช้ไฟฟ้าตั้งแต่ 1 ตุลาคม 2556 ถึง 30 กันยายน 2557 ใน <a href="http://www.e-report.energy.go.th">www.e-report.energy.go.th</a> ณ 30 พฤศจิกายน 2557	ด้านไฟฟ้า	ก. ไม่ครบ 12 เดือน	0.0000 คะแนน	ข. ครบทั้ง 12 เดือน	0.2500 คะแนน
ความครบถ้วนของข้อมูลปริมาณการใช้ไฟฟ้าตั้งแต่ 1 ตุลาคม 2556 ถึง 30 กันยายน 2557 ใน <a href="http://www.e-report.energy.go.th">www.e-report.energy.go.th</a> ณ 30 พฤศจิกายน 2557	ด้านไฟฟ้า							
ก. ไม่ครบ 12 เดือน	0.0000 คะแนน							
ข. ครบทั้ง 12 เดือน	0.2500 คะแนน							

ระดับคะแนน	เกณฑ์การให้คะแนน	แนวทางการประเมินผล
*		➤ หน่วยงานจะต้องได้คะแนนเต็ม (เท่ากับ 0.5000) ในระดับคะแนนที่ 2 จึงจะได้รับการประเมินผลระดับคะแนนที่ 3, 4 และ 5
3	มีผลการคำนวณ EUI ด้านการใช้ไฟฟ้า ประจำปีงบประมาณ 2557 ตามสูตรการคำนวณที่ สนพ. กำหนด โดยอยู่ในช่วง -0.200 ถึง -0.333	ประเมินผลจากแบบจำลองทางคณิตศาสตร์ ✎ เอกสารหลักฐานเป็น :- 1) ข้อมูลตัวแปรต่างๆ ที่มีผลต่อการใช้พลังงานของหน่วยงาน ตามขั้นตอนที่ 2 (2.1 และ 2.2) ที่หน่วยงานรายงานให้ สำนักงาน ก.พ.ร. ทราบ โดยบันทึกผ่าน <a href="http://www.e-report.energy.go.th">www.e-report.energy.go.th</a> ตามที่ สนพ. ออกแบบไว้ โดยใช้ข้อมูลเพียง ณ วันที่ 30 พฤศจิกายน 2557 2) สูตรการคำนวณดัชนีชี้วัดประสิทธิภาพการใช้ไฟฟ้า (Energy Utilization Index, EUI) เท่ากับ $EUI = \frac{(90\% \text{ ของ } SEU^*) - AEU^*}{AEU}$ * SEU Standard Electricity Utilization ปริมาณการใช้ไฟฟ้ามาตรฐาน (kWh; กิโลวัตต์-ชั่วโมง) * AEU Actual Electricity Utilization ปริมาณการใช้ไฟฟ้าจริง (kWh; กิโลวัตต์-ชั่วโมง)  รายละเอียดแบบจำลองทางคณิตศาสตร์ อธิบายไว้ใน “คู่มือการจัดทำข้อมูลและรายงานผลตามตัวชี้วัด xx” ที่ สนพ. จัดทำขึ้น
4	มีผลการคำนวณ EUI ด้านการใช้ไฟฟ้า ประจำปีงบประมาณ 2557 ตามสูตรการคำนวณที่ สนพ. กำหนด โดยอยู่ในช่วง -0.091 ถึง -0.199	
5	มีผลการคำนวณ EUI ด้านการใช้ไฟฟ้า ประจำปีงบประมาณ 2557 ตามสูตรการคำนวณที่ สนพ. กำหนด โดยอยู่ในช่วง 0.000 ถึง -0.090	

ระดับคะแนน	เกณฑ์การให้คะแนน	แนวทางการประเมินผล										
		<p><b>เกณฑ์การพิจารณาระดับคะแนนที่ 3-4-5 = 1.5000 คะแนน</b></p> <table border="1" data-bbox="820 499 1401 965"> <thead> <tr> <th data-bbox="820 499 1193 595">การให้คะแนนแบ่งออกเป็น 3 ขั้นตอน</th> <th data-bbox="1193 499 1401 595">ด้านไฟฟ้า</th> </tr> </thead> <tbody> <tr> <td data-bbox="820 595 1193 685">ระดับที่ 3 EUI อยู่ในช่วง -0.2000 ถึง -0.3333</td> <td data-bbox="1193 595 1401 685">0.0001-0.5000 คะแนน</td> </tr> <tr> <td data-bbox="820 685 1193 775">ระดับที่ 4 EUI อยู่ในช่วง -0.091 ถึง -0.1999</td> <td data-bbox="1193 685 1401 775">0.0001-0.5000 คะแนน</td> </tr> <tr> <td data-bbox="820 775 1193 864">ระดับที่ 5 EUI อยู่ในช่วง 0.0000 ถึง -0.090</td> <td data-bbox="1193 775 1401 864">0.0001-0.5000 คะแนน</td> </tr> <tr> <td data-bbox="820 864 1193 965">รวม 3 ช่วง มีคะแนนเต็มทั้งสิ้น</td> <td data-bbox="1193 864 1401 965">1.5000 คะแนน</td> </tr> </tbody> </table> <p>หมายเหตุ:</p> <ul data-bbox="820 1043 1401 1312" style="list-style-type: none"> <li>- การประเมินคะแนนในขั้นตอนที่ 3, 4 และ 5 หาก EUI ด้านการใช้ไฟฟ้า อยู่ระหว่างค่าขอบเขต ให้ใช้วิธีเทียบ บัญญัติไตรยางศ์</li> <li>- กรณีที่ผลการคำนวณ EUI ด้านการใช้ไฟฟ้า มากกว่า 0 หน่วยงานจะได้คะแนนระดับที่ 3, 4 และ 5 รวมกัน เท่ากับ 1.5000 คะแนน</li> </ul>	การให้คะแนนแบ่งออกเป็น 3 ขั้นตอน	ด้านไฟฟ้า	ระดับที่ 3 EUI อยู่ในช่วง -0.2000 ถึง -0.3333	0.0001-0.5000 คะแนน	ระดับที่ 4 EUI อยู่ในช่วง -0.091 ถึง -0.1999	0.0001-0.5000 คะแนน	ระดับที่ 5 EUI อยู่ในช่วง 0.0000 ถึง -0.090	0.0001-0.5000 คะแนน	รวม 3 ช่วง มีคะแนนเต็มทั้งสิ้น	1.5000 คะแนน
การให้คะแนนแบ่งออกเป็น 3 ขั้นตอน	ด้านไฟฟ้า											
ระดับที่ 3 EUI อยู่ในช่วง -0.2000 ถึง -0.3333	0.0001-0.5000 คะแนน											
ระดับที่ 4 EUI อยู่ในช่วง -0.091 ถึง -0.1999	0.0001-0.5000 คะแนน											
ระดับที่ 5 EUI อยู่ในช่วง 0.0000 ถึง -0.090	0.0001-0.5000 คะแนน											
รวม 3 ช่วง มีคะแนนเต็มทั้งสิ้น	1.5000 คะแนน											
		<p><b>➤ วิธีการให้คะแนนของสถาบันอุดมศึกษา</b></p> <p>คะแนนการประเมินผลการประหยัดพลังงานของสถาบันอุดมศึกษาคิดจากคะแนนเฉลี่ยของหน่วยงานทั้งหมดที่เป็นส่วนราชการหรือหน่วยงานที่เรียกชื่ออย่างอื่นที่มีฐานะเทียบเท่าคณะในสังกัดสถาบันอุดมศึกษา ทั้งที่จัดตั้งขึ้นตามกฎหมาย/ประกาศของสถาบันอุดมศึกษา และหน่วยงานภายในอื่นของสถาบันอุดมศึกษาที่ไม่ปรากฏตามกฎหมายไม่ว่าจะตั้งอยู่ ณ จังหวัดใด ให้รายงานผลการดำเนินงานไปรวมกับสถาบันอุดมศึกษาต้นสังกัด ดังนี้</p>										

ระดับคะแนน	เกณฑ์การให้คะแนน	แนวทางการประเมินผล
		<p>(1) ประเมินระดับความสำเร็จของการดำเนินการตามมาตรการประหยัดพลังงานของแต่ละหน่วยงานในสถาบันอุดมศึกษาตามเกณฑ์การให้คะแนนที่พิจารณาจากความก้าวหน้าของขั้นตอนการดำเนินงานตามเป้าหมายแต่ละระดับขั้นของความสำเร็จ (Milestone) 5 ระดับ ตามขั้นตอนที่ 1 ถึง 5</p> <p>(2) นำคะแนนของแต่ละหน่วยงานในสถาบันอุดมศึกษาได้รับการประเมินตามข้อ 1) มารวมกันเพื่อหาผลรวมทั้งหมด แล้วหาค่าคะแนนเฉลี่ยตามสูตรการคำนวณดังต่อไปนี้</p> <p style="text-align: center;">*คะแนนการประเมินผลการประหยัดพลังงานของสถาบันอุดมศึกษา</p> <p style="text-align: center;">= <math>\frac{\text{ผลรวมของคะแนนของหน่วยงานในสถาบันอุดมศึกษาทั้งหมด}}{\text{จำนวนหน่วยงานในสถาบันอุดมศึกษาทั้งหมด}}</math></p>
<p><b>หมายเหตุ :</b></p> <p><del>✗</del> การจัดทำรายงานการประเมินตนเอง (Self Assessment Report: SAR) ขอให้สถาบันอุดมศึกษาสรุปผลการดำเนินงาน พร้อมแนบตัวอย่างเอกสาร/หลักฐานประกอบของตัวชี้วัดมาด้วย ส่วนเอกสาร/หลักฐานที่เกี่ยวข้องอื่นที่ไม่ได้จัดส่งให้ สำนักงาน ก.พ.ร. ขอให้สถาบันอุดมศึกษาจัดเตรียมไว้ ณ สถาบันอุดมศึกษาเพื่อพร้อมให้ผู้ประเมินตรวจสอบหรือขอข้อมูลเพิ่มเติม</p>		

แนวทางการประเมินผล :

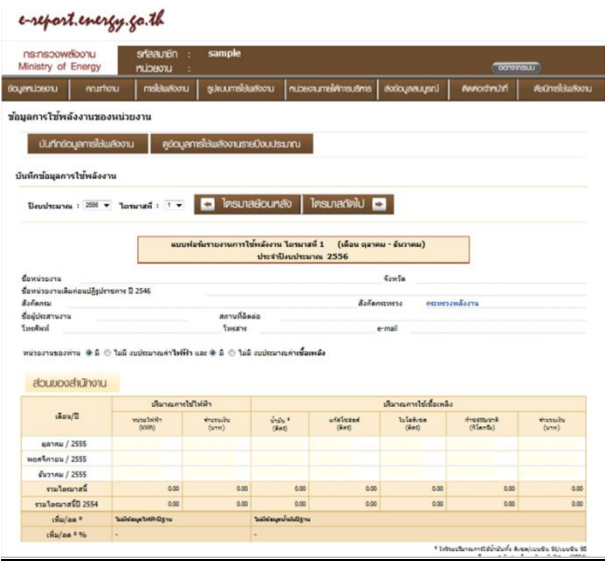
## 2. ด้านน้ำมันเชื้อเพลิง

ระดับคะแนน	เกณฑ์การให้คะแนน	แนวทางการประเมินผล						
1	<p><b>ขั้นตอนที่ 1 :</b></p> <p>มีการติดตามและรายงานผลการดำเนินการตามมาตรการประหยัดพลังงานด้านน้ำมันเชื้อเพลิงของปีงบประมาณ 2556 รอบ 6 เดือน (ตุลาคม 2556 - มีนาคม 2557) และรอบ 12 เดือน (ตุลาคม 2556 - กันยายน 2557) ตามรูปแบบที่ สนพ. กำหนด</p>	<p><b>ประเมินผลจากข้อมูล เอกสาร หลักฐานต่างๆ</b></p> <p>☒ เอกสารหลักฐานเป็น :-</p> <p>1) คำสั่งแต่งตั้งคณะกรรมการใช้พลังงาน, แผนปฏิบัติการลดใช้พลังงาน ภาพถ่ายแสดงการติดประกาศหรือสำเนาหนังสือแจ้งเวียนภายในหน่วยงานรับทราบและปฏิบัติ พร้อมทั้งเอกสารการประชุมของคณะกรรมการใช้พลังงาน เป็นเอกสารชุดเดียวกับการติดตามและรายงานผลการดำเนินการตามมาตรการประหยัดพลังงานด้านไฟฟ้า</p> <p>☒ ข้อมูลที่หน่วยงานรายงานการติดตามการดำเนินการตามมาตรการประหยัดพลังงานของปีงบประมาณ 2556 รอบ 6 เดือน และรอบ 12 เดือน ให้ สำนักงาน ก.พ.ร. ทราบ โดยเป็นข้อมูลเดียวกันกับที่หน่วยงานบันทึกการติดตามและรายงานผลการดำเนินการตามมาตรการประหยัดพลังงานด้านไฟฟ้า</p> <p><b>เกณฑ์การพิจารณาระดับคะแนนที่ 1 = 0.5000</b></p> <p><b>คะแนน</b></p> <table border="1"> <thead> <tr> <th>การติดตามและรายงานผลการดำเนินการตามมาตรการประหยัดน้ำมัน</th> <th>รอบ 6 เดือน</th> <th>รอบ 12 เดือน</th> </tr> </thead> <tbody> <tr> <td>ก. ไม่รายงานผลการติดตามการดำเนินการตามมาตรการประหยัดพลังงานของคณะกรรมการใช้พลังงาน</td> <td>0.0000 คะแนน</td> <td>0.0000 คะแนน</td> </tr> </tbody> </table>	การติดตามและรายงานผลการดำเนินการตามมาตรการประหยัดน้ำมัน	รอบ 6 เดือน	รอบ 12 เดือน	ก. ไม่รายงานผลการติดตามการดำเนินการตามมาตรการประหยัดพลังงานของคณะกรรมการใช้พลังงาน	0.0000 คะแนน	0.0000 คะแนน
การติดตามและรายงานผลการดำเนินการตามมาตรการประหยัดน้ำมัน	รอบ 6 เดือน	รอบ 12 เดือน						
ก. ไม่รายงานผลการติดตามการดำเนินการตามมาตรการประหยัดพลังงานของคณะกรรมการใช้พลังงาน	0.0000 คะแนน	0.0000 คะแนน						



ระดับคะแนน	เกณฑ์การให้คะแนน	แนวทางการประเมินผล		
		ข. รายงานผลการติดตามการดำเนินการตามมาตรการประหยัดพลังงานของคณะทำงานลดการใช้พลังงาน	0.2500 คะแนน	0.2500 คะแนน
2	<p><b>ขั้นตอนที่ 2 :</b></p> <p>2.1 มีการรายงานข้อมูลพื้นฐานสำหรับการประเมินปริมาณการใช้น้ำมันเชื้อเพลิงมาตรฐาน และค่าดัชนีการใช้น้ำมันเชื้อเพลิงประจำปีงบประมาณ 2557 ตามหลักเกณฑ์และวิธีการที่ สนพ. กำหนดได้แล้วเสร็จและครบถ้วน 12 เดือน นับตั้งแต่เดือนตุลาคม 2556 ถึงเดือนกันยายน 2557</p>	<p><b>ประเมินผลจากข้อมูล เอกสาร หลักฐานต่างๆ</b></p> <p>✍ เอกสารหลักฐานเป็น :-</p> <p>1) หลักฐานแสดงที่มาของข้อมูลอันเป็นตัวแปรต่างๆ ที่มีผลต่อการใช้พลังงานของหน่วยงาน เป็นข้อมูลจริงที่เกิดขึ้นในแต่ละเดือน ตั้งแต่วันที่ 1 ตุลาคม 2556 ถึง 30 กันยายน 2557 รวม 12 เดือน ทั้งนี้ “ตัวแปร” ที่ สนพ. กำหนด แบ่งออกเป็น 2 ส่วน คือ</p> <p>ก. ตัวแปรจากลักษณะการทำงาน เช่น จำนวนบุคลากรภายใน (มาทำงาน ลา ไปราชการ) เป็นต้น</p> <p>ข. ตัวแปรจากสภาวะแวดล้อม เช่น อุณหภูมิ ระยะห่างจากตัวจังหวัดที่ตั้ง พื้นที่ของอำเภอที่ตั้ง พื้นที่ของจังหวัดที่ตั้ง เป็นต้น</p> <p>2) ข้อมูลตัวแปรต่างๆ ที่มีผลต่อการใช้พลังงานของหน่วยงาน ตามข้อ 1) ที่หน่วยงานรายงานให้สำนักงาน ก.พ.ร. ทราบ ภายในวันที่ 30 พฤศจิกายน 2557 โดยบันทึกผ่าน <a href="http://www.e-report.energy.go.th">www.e-report.energy.go.th</a> ตามที่ สนพ. ออกแบบไว้ เป็นข้อมูลเดียวกับการติดตามและรายงานผลการดำเนินการตามมาตรการประหยัดพลังงานด้านไฟฟ้า</p>		

ระดับคะแนน	เกณฑ์การให้คะแนน	แนวทางการประเมินผล						
		<p>* เมื่อหน่วยงานบันทึกข้อมูลต่างๆ ผ่าน <a href="http://www.e-report.energy.go.th">www.e-report.energy.go.th</a> ระบบจะตรวจสอบความครบถ้วนของตัวแปรต่างๆ เมื่อครบถ้วนแล้ว ระบบจะคำนวณปริมาณการใช้น้ำมันมาตรฐานของหน่วยงาน ตามแบบจำลองทางคณิตศาสตร์ที่สนพ. ติดตั้งโปรแกรมไว้</p> <p><b>เกณฑ์การพิจารณาระดับคะแนนที่ 2.1 = 0.2500</b></p> <p><b>คะแนน</b></p> <table border="1" data-bbox="821 869 1423 1238"> <tr> <td data-bbox="821 869 1230 1137">ความครบถ้วนของข้อมูลตัวแปรต่างๆ ที่มีผลต่อปริมาณการใช้น้ำมันของหน่วยงานตั้งแต่ 1 ตุลาคม 2556 ถึง 30 กันยายน 2557 ใน <a href="http://www.e-report.energy.go.th">www.e-report.energy.go.th</a> ณ 30 พฤศจิกายน 2557</td> <td data-bbox="1230 869 1423 1137">ด้านน้ำมัน</td> </tr> <tr> <td data-bbox="821 1137 1230 1189">ก. ไม่ครบ 12 เดือน</td> <td data-bbox="1230 1137 1423 1189">0.0000 คะแนน</td> </tr> <tr> <td data-bbox="821 1189 1230 1238">ข. ครบทั้ง 12 เดือน</td> <td data-bbox="1230 1189 1423 1238">0.2500 คะแนน</td> </tr> </table>	ความครบถ้วนของข้อมูลตัวแปรต่างๆ ที่มีผลต่อปริมาณการใช้น้ำมันของหน่วยงานตั้งแต่ 1 ตุลาคม 2556 ถึง 30 กันยายน 2557 ใน <a href="http://www.e-report.energy.go.th">www.e-report.energy.go.th</a> ณ 30 พฤศจิกายน 2557	ด้านน้ำมัน	ก. ไม่ครบ 12 เดือน	0.0000 คะแนน	ข. ครบทั้ง 12 เดือน	0.2500 คะแนน
ความครบถ้วนของข้อมูลตัวแปรต่างๆ ที่มีผลต่อปริมาณการใช้น้ำมันของหน่วยงานตั้งแต่ 1 ตุลาคม 2556 ถึง 30 กันยายน 2557 ใน <a href="http://www.e-report.energy.go.th">www.e-report.energy.go.th</a> ณ 30 พฤศจิกายน 2557	ด้านน้ำมัน							
ก. ไม่ครบ 12 เดือน	0.0000 คะแนน							
ข. ครบทั้ง 12 เดือน	0.2500 คะแนน							
	<p>2.2 มีการรายงานข้อมูลปริมาณการใช้น้ำมันเชื้อเพลิงที่ใช้จริง (ลิตร) ประจำปีงบประมาณ 2557 ครบถ้วน 12 เดือน นับตั้งแต่เดือนตุลาคม 2556 ถึงเดือนกันยายน 2557</p>	<p><b>ประเมินผลจากข้อมูล เอกสาร หลักฐานต่างๆ</b></p> <p>☞ เอกสารหลักฐานเป็น :-</p> <p>1) ใบเสร็จค่าน้ำมันเชื้อเพลิงที่ส่วนราชการได้ซื้อ และใบส่งจ่ายน้ำมันเชื้อเพลิงให้กับยานพาหนะของหน่วยงานทุกคันในแต่ละเดือน หรือหลักฐานแสดงที่มาของข้อมูลปริมาณการใช้น้ำมันเชื้อเพลิง (ลิตร) ที่ใช้จริงในยานพาหนะของหน่วยงาน ประจำปีงบประมาณ 2557 เป็นข้อมูลที่เกิดขึ้นในแต่ละเดือน ตั้งแต่ 1 ตุลาคม 2556 ถึง 30 กันยายน 2557 รวม 12 เดือน</p>						

ระดับคะแนน	เกณฑ์การให้คะแนน	แนวทางการประเมินผล						
		<p>2) ข้อมูลข้อมูลปริมาณการใช้น้ำมันเชื้อเพลิง (ลิตร) ที่ใช้จริงในยานพาหนะของหน่วยงาน ตามข้อ 1) ที่หน่วยงานรายงานให้ สำนักงาน ก.พ.ร. ทราบ ภายใน 30 พฤศจิกายน 2557 โดยบันทึกผ่าน <a href="http://www.e-report.energy.go.th">www.e-report.energy.go.th</a> ตามที่ สนพ. ออกแบบไว้</p>  <p><b>เกณฑ์การพิจารณาระดับคะแนนที่ 2.2 = 0.2500</b></p> <p><b>คะแนน</b></p> <table border="1" data-bbox="821 1467 1412 1792"> <tr> <td>ความครบถ้วนของข้อมูลปริมาณการใช้ น้ำมันตั้งแต่ 1 ตุลาคม 2556 ถึง 30 กันยายน 2557 ใน <a href="http://www.e-report.energy.go.th">www.e-report.energy.go.th</a> ณ 30 พฤศจิกายน 2557</td> <td>ด้านน้ำมัน</td> </tr> <tr> <td>ก. ไม่ครบ 12 เดือน</td> <td>0.0000 คะแนน</td> </tr> <tr> <td>ข. ครบทั้ง 12 เดือน</td> <td>0.2500 คะแนน</td> </tr> </table>	ความครบถ้วนของข้อมูลปริมาณการใช้ น้ำมันตั้งแต่ 1 ตุลาคม 2556 ถึง 30 กันยายน 2557 ใน <a href="http://www.e-report.energy.go.th">www.e-report.energy.go.th</a> ณ 30 พฤศจิกายน 2557	ด้านน้ำมัน	ก. ไม่ครบ 12 เดือน	0.0000 คะแนน	ข. ครบทั้ง 12 เดือน	0.2500 คะแนน
ความครบถ้วนของข้อมูลปริมาณการใช้ น้ำมันตั้งแต่ 1 ตุลาคม 2556 ถึง 30 กันยายน 2557 ใน <a href="http://www.e-report.energy.go.th">www.e-report.energy.go.th</a> ณ 30 พฤศจิกายน 2557	ด้านน้ำมัน							
ก. ไม่ครบ 12 เดือน	0.0000 คะแนน							
ข. ครบทั้ง 12 เดือน	0.2500 คะแนน							

ระดับคะแนน	เกณฑ์การให้คะแนน	แนวทางการประเมินผล
*		➤ หน่วยงานจะต้องได้คะแนนเต็ม (เท่ากับ 0.5000) ในระดับคะแนนที่ 2 จึงจะได้รับการประเมินผล ระดับคะแนนที่ 3, 4 และ 5
3	<b>ขั้นตอนที่ 3 - 5 :</b> มีผลการคำนวณ EUI ด้านการใช้น้ำมันเชื้อเพลิง ประจำปีงบประมาณ 2557 ตามสูตรการคำนวณที่ สนพ. กำหนด โดยอยู่ในช่วง -0.200 ถึง -0.333	<b>ประเมินผลจากแบบจำลองทางคณิตศาสตร์</b>  ✎ เอกสารหลักฐานเป็น :- 1) ข้อมูลตัวแปรต่างๆ ที่มีผลต่อการใช้พลังงานของ หน่วยงาน ตามขั้นตอนที่ 2 (2.1 และ 2.2) ที่ หน่วยงานรายงานให้ สำนักงาน ก.พ.ร. ทราบ โดย บันทึกรายงานผ่าน <a href="http://www.e-report.energy.go.th">www.e-report.energy.go.th</a> ตามที่ สนพ. ออกแบบไว้ โดยใช้ข้อมูลเพียง ณ วันที่ 30 พฤศจิกายน 2557 2) สูตรการคำนวณดัชนีชี้วัดประสิทธิภาพการใช้น้ำมันเชื้อเพลิง (Energy Utilization Index, EUI) เท่ากับ $EUI = \frac{(90\% \text{ ของ SFU}^*) - AFU^*}{AFU}$ * SFU Standard Fuel Utilization ปริมาณการใช้น้ำมันมาตรฐาน (ลิตร) * AFU Actual Fuel Utilization ปริมาณการใช้น้ำมันจริง (ลิตร)  รายละเอียดแบบจำลองทางคณิตศาสตร์ อธิบายไว้ใน “คู่มือการจัดทำข้อมูลและรายงานผลตามตัวชี้วัด xx” ที่ สนพ. จัดทำขึ้น
4	มีผลการคำนวณ EUI ด้านการใช้น้ำมันเชื้อเพลิง ประจำปีงบประมาณ 2557 ตามสูตรการคำนวณที่ สนพ. กำหนด โดยอยู่ในช่วง -0.091 ถึง -0.199	
5	มีผลการคำนวณ EUI ด้านการใช้น้ำมันเชื้อเพลิง ประจำปีงบประมาณ 2557 ตามสูตรการคำนวณที่ สนพ. กำหนด โดยอยู่ในช่วง 0.000 ถึง -0.090	

ระดับคะแนน	เกณฑ์การให้คะแนน	แนวทางการประเมินผล										
		<p><b>เกณฑ์การพิจารณาระดับคะแนนที่ 3-4-5 = 1.5000 คะแนน</b></p> <table border="1"> <thead> <tr> <th>การให้คะแนนแบ่งออกเป็น 3 ขั้นตอน</th> <th>ด้านน้ำมัน</th> </tr> </thead> <tbody> <tr> <td>ขั้นที่ 3 EUI อยู่ในช่วง -0.2000 ถึง -0.3333</td> <td>0.0001-0.5000 คะแนน</td> </tr> <tr> <td>ขั้นที่ 4 EUI อยู่ในช่วง -0.091 ถึง -0.1999</td> <td>0.0001-0.5000 คะแนน</td> </tr> <tr> <td>ขั้นที่ 5 EUI อยู่ในช่วง 0.0000 ถึง -0.090</td> <td>0.0001-0.5000 คะแนน</td> </tr> <tr> <td>รวม 3 ช่วง มีคะแนนเต็มทั้งสิ้น</td> <td>1.5000 คะแนน</td> </tr> </tbody> </table> <p>หมายเหตุ:</p> <ul style="list-style-type: none"> <li>- การประเมินคะแนนในขั้นตอนที่ 3, 4 และ 5 หาก EUI ด้านการใช้น้ำมันเชื้อเพลิง อยู่ระหว่างค่าขอบเขต ให้ใช้วิธีเทียบบัญญัติไตรยางค์</li> <li>- กรณีที่ผลการคำนวณ EUI ด้านการใช้น้ำมันเชื้อเพลิง มากกว่า 0 หน่วยงานจะได้คะแนนระดับที่ 3, 4 และ 5 รวมกัน เท่ากับ 1.5000 คะแนน</li> </ul>	การให้คะแนนแบ่งออกเป็น 3 ขั้นตอน	ด้านน้ำมัน	ขั้นที่ 3 EUI อยู่ในช่วง -0.2000 ถึง -0.3333	0.0001-0.5000 คะแนน	ขั้นที่ 4 EUI อยู่ในช่วง -0.091 ถึง -0.1999	0.0001-0.5000 คะแนน	ขั้นที่ 5 EUI อยู่ในช่วง 0.0000 ถึง -0.090	0.0001-0.5000 คะแนน	รวม 3 ช่วง มีคะแนนเต็มทั้งสิ้น	1.5000 คะแนน
การให้คะแนนแบ่งออกเป็น 3 ขั้นตอน	ด้านน้ำมัน											
ขั้นที่ 3 EUI อยู่ในช่วง -0.2000 ถึง -0.3333	0.0001-0.5000 คะแนน											
ขั้นที่ 4 EUI อยู่ในช่วง -0.091 ถึง -0.1999	0.0001-0.5000 คะแนน											
ขั้นที่ 5 EUI อยู่ในช่วง 0.0000 ถึง -0.090	0.0001-0.5000 คะแนน											
รวม 3 ช่วง มีคะแนนเต็มทั้งสิ้น	1.5000 คะแนน											
		<p>➤ <b>วิธีการให้คะแนนของสถาบันอุดมศึกษาที่มีหลายหน่วยงาน</b></p> <p>คะแนนการประเมินผลการประหยัดพลังงานของสถาบันอุดมศึกษาคิดจากคะแนนเฉลี่ยของหน่วยงานทั้งหมดที่เป็นส่วนราชการหรือหน่วยงานที่เรียกชื่ออย่างอื่นที่มีฐานะเทียบเท่าคณะในสังกัดสถาบันอุดมศึกษา ทั้งที่จัดตั้งขึ้นตามกฎหมาย/ประกาศของสถาบันอุดมศึกษา และหน่วยงานภายในอื่นของสถาบันอุดมศึกษาที่ไม่ปรากฏตามกฎหมาย ไม่ว่าจะตั้งอยู่ ณ จังหวัดใด ให้รายงานผลการดำเนินงานไปรวมกับสถาบันอุดมศึกษาต้นสังกัด ดังนี้</p>										

ระดับคะแนน	เกณฑ์การให้คะแนน	แนวทางการประเมินผล
		<p>(1) ประเมินระดับความสำเร็จของการดำเนินการตามมาตรการประหยัดพลังงานของแต่ละหน่วยงานในสถาบันอุดมศึกษาตามเกณฑ์การให้คะแนนที่พิจารณาจากความก้าวหน้าของขั้นตอนการดำเนินงานตามเป้าหมายแต่ละระดับชั้นของความสำเร็จ (Milestone) 5 ระดับ ตามขั้นตอนที่ 1 ถึง 5</p> <p>(2) นำคะแนนที่แต่ละหน่วยงานในสถาบันอุดมศึกษาได้รับการประเมินตามข้อ 1) มารวมกันเพื่อหาผลรวมทั้งหมด แล้วหาค่าคะแนนเฉลี่ยตามสูตรการคำนวณดังต่อไปนี้</p> <p>*คะแนนการประเมินผลการประหยัดพลังงานของสถาบันอุดมศึกษา</p> <p>= <math>\frac{\text{ผลรวมของคะแนนของหน่วยงานในสถาบันอุดมศึกษาทั้งหมด}}{\text{จำนวนหน่วยงานในสถาบันอุดมศึกษาทั้งหมด}}</math></p>
<p><b>หมายเหตุ :</b></p> <p><del>✗</del> การจัดทำรายงานการประเมินตนเอง (Self Assessment Report: SAR) ขอให้สถาบันอุดมศึกษาสรุปผลการดำเนินงาน พร้อมแนบตัวอย่างเอกสาร/หลักฐานประกอบของตัวชี้วัดมาด้วย ส่วนเอกสาร/หลักฐานที่เกี่ยวข้องอื่นที่ไม่ได้จัดส่งให้ สำนักงาน ก.พ.ร. ขอให้สถาบันอุดมศึกษาจัดเตรียมไว้ ณ สถาบันอุดมศึกษาเพื่อพร้อมให้ผู้ประเมินตรวจสอบหรือขอข้อมูลเพิ่มเติม</p>		

หน่วยงานผู้รับผิดชอบหลัก : สำนักงานนโยบายและแผนพลังงาน กระทรวงพลังงาน

รายชื่อผู้รับผิดชอบ	หมายเลขโทรศัพท์
นางสาวชนานันท์ บัวเขียว	0 2612 1555 ต่อ 364, 358 โทรสาร 0 2612 1374 Email : chananan@eppo.go.th

## ○ การพัฒนาสถาบัน

ตัวชี้วัดที่ 7 ผลการประเมินคุณภาพการศึกษาภายใน เกี่ยวกับการบริหารและการจัดการ

น้ำหนัก : ร้อยละ 10

คำอธิบาย :

พิจารณาความสำเร็จของตัวชี้วัดตามหลักเกณฑ์และวิธีการประกันคุณภาพการศึกษา ภายในขององค์ประกอบที่สำนักงานคณะกรรมการการอุดมศึกษา (สกอ.) กำหนดจากรายงานการ ประเมินคุณภาพภายในสถานศึกษาระดับอุดมศึกษา ประจำปีการศึกษา 2556 จำนวน 1 องค์ประกอบ คือ องค์ประกอบที่ 7 การบริหารและการจัดการ

เกณฑ์การให้คะแนน :

เป็นไปตามเกณฑ์การประเมินในคู่มือการประกันคุณภาพการศึกษาภายในสถานศึกษา พ.ศ. 2553 ทั้งเกณฑ์มาตรฐานทั่วไปและเกณฑ์มาตรฐานเพิ่มเติมเฉพาะกลุ่ม ของสำนักงานคณะกรรมการ การอุดมศึกษา (สกอ.)

แนวทางการประเมินผล :

ใช้ข้อมูลผลการประเมินระดับสถาบันขององค์ประกอบที่ 7 การบริหารและการจัดการ ของคณะกรรมการประเมินคุณภาพภายในสถานศึกษา ระดับอุดมศึกษา ผ่านระบบ CHE QA Online ซึ่งเป็นการประเมินที่ครบถ้วนทั้งตัวบ่งชี้ของสำนักงานคณะกรรมการการอุดมศึกษาและตัวบ่งชี้ของ สำนักงานรับรองมาตรฐานและประเมินคุณภาพการศึกษา (องค์การมหาชน) โดยมีรายละเอียดตาม เกณฑ์การประเมินในคู่มือการประกันคุณภาพการศึกษาภายในสถานศึกษา ระดับอุดมศึกษา พ.ศ. 2553 ของสำนักงานคณะกรรมการการอุดมศึกษาทั้งเกณฑ์มาตรฐานทั่วไปและเกณฑ์มาตรฐาน เพิ่มเติมเฉพาะกลุ่ม

หน่วยงานผู้รับผิดชอบหลัก : กลุ่มพัฒนาคุณภาพอุดมศึกษา สำนักมาตรฐานและประเมินผล  
อุดมศึกษา สำนักงานคณะกรรมการการอุดมศึกษา

รายชื่อผู้รับผิดชอบ	หมายเลขโทรศัพท์
1. นางสาวนุชนภา รื่นอบเชย	0 2610 5452
2. นายเมธัส บรรเทิงสุข	โทรสาร 0 2354 5491 Email : cheqaonline@gmail.com

**ตัวชี้วัดที่ 8 ผลการประเมินคุณภาพการศึกษาภายใน เกี่ยวกับระบบและกลไกการประกันคุณภาพ**  
**น้ำหนัก : ร้อยละ 10**

**คำอธิบาย :**

พิจารณาความสำเร็จของตัวชี้วัดตามหลักเกณฑ์และวิธีการประกันคุณภาพการศึกษาภายในขององค์ประกอบที่สำนักงานคณะกรรมการการอุดมศึกษา (สกอ.) กำหนดจากรายงานการประเมินคุณภาพภายในสถานศึกษาระดับอุดมศึกษา ประจำปีการศึกษา 2556 จำนวน 1 องค์ประกอบ คือ องค์ประกอบที่ 9 ระบบและกลไกการประกันคุณภาพ

**เกณฑ์การให้คะแนน :**

เป็นไปตามเกณฑ์การประเมินในคู่มือการประกันคุณภาพการศึกษาภายในสถานศึกษา พ.ศ. 2553 ทั้งเกณฑ์มาตรฐานทั่วไปและเกณฑ์มาตรฐานเพิ่มเติมเฉพาะกลุ่ม ของสำนักงานคณะกรรมการการอุดมศึกษา (สกอ.)

**แนวทางการประเมินผล :**

ใช้ข้อมูลผลการประเมินระดับสถาบันขององค์ประกอบที่ 9 ระบบและกลไกการประกันคุณภาพของคณะกรรมการประเมินคุณภาพภายในสถานศึกษา ระดับอุดมศึกษา ผ่านระบบ CHE QA Online ซึ่งเป็นการประเมินที่ครบถ้วนทั้งตัวบ่งชี้ของสำนักงานคณะกรรมการการอุดมศึกษาและตัวบ่งชี้ของสำนักงานรับรองมาตรฐานและประเมินคุณภาพการศึกษา (องค์การมหาชน) โดยมีรายละเอียดตามเกณฑ์การประเมินในคู่มือการประกันคุณภาพการศึกษาภายในสถานศึกษาระดับอุดมศึกษา พ.ศ. 2553 ของสำนักงานคณะกรรมการการอุดมศึกษาทั้งเกณฑ์มาตรฐานทั่วไปและเกณฑ์มาตรฐานเพิ่มเติมเฉพาะกลุ่ม

**หน่วยงานผู้รับผิดชอบหลัก :** กลุ่มพัฒนาคุณภาพอุดมศึกษา สำนักมาตรฐานและประเมินผล  
 อุดมศึกษา สำนักงานคณะกรรมการการอุดมศึกษา

รายชื่อผู้รับผิดชอบ	หมายเลขโทรศัพท์
1. นางสาวนุชนภา รื่นอบเชย	0 2610 5452
2. นายเมธีส บรรเทิงสุข	โทรสาร 0 2354 5491
	Email : cheqaonline@gmail.com



คู่มือการประเมินผลการปฏิบัติราชการของสถาบันอุดมศึกษา  
ประจำปีงบประมาณ พ.ศ. 2557 มหาวิทยาลัยราชภัฏเชียงใหม่

ที่ปรึกษา

รศ.ดร.ประพันธ์ ธรรมไชย...อธิการบดี  
ผศ.ดร.อรพินท์ ศิริบุญมา...รองอธิการบดี  
อาจารย์ ดร.ขวัญใจ กิจชาลารัตน์...ผู้ช่วยอธิการบดี

จัดทำข้อมูล / รูปเล่ม / ปก

นายพีรวัฒน์ เมืองชื่น  
น.ส.พยอมรัก กันตียะ  
น.ส.จุฬารัตน์ แสงอรุณ  
นางกัญชลิ หมูฝั้น

สำนักงานมาตรฐานและประกันคุณภาพการศึกษา  
อาคารราชภัฏเฉลิมพระเกียรติ ชั้น 6  
มหาวิทยาลัยราชภัฏเชียงใหม่  
โทรศัพท์ 0 - 5388 - 5985 -7  
โทรสาร 0 - 5388 - 5987  
Website : <http://www.qa.cmru.ac.th>



สำนักงานมาตรฐานและประกันคุณภาพการศึกษา มหาวิทยาลัยราชภัฏเชียงใหม่

ชั้น 6 อาคารราชภัฏเฉลิมพระเกียรติ

202 ตำบลช้างเผือก อำเภอเมือง จังหวัดเชียงใหม่ 50300

โทรศัพท์ 0-5388-5985-7 โทรสาร 0-5388-5987

website : <http://www.qa.cmru.ac.th>